



# 新威國際控股有限公司

(於百慕達註冊成立之有限公司)

股份代號：00058

2017 環境、社會及管治報告



# 目錄

- 2 關於新威國際
- 3 關於本報告
- 4 主席寄語
- 5 持份者溝通
- 7 環境保護
- 11 員工關懷
- 15 營運慣例
- 18 社區投資
- 19 關鍵績效指標總覽
- 22 報告內容索引

# 關於新威國際

新威國際控股有限公司(「新威國際」)及其附屬公司(統稱「本集團」)主要於中國內地從事建築材料業務，以及於香港從事金融服務業務。其中，建築材料業務包括預應力高強混凝土管樁及其他業務，以及預應力混凝土鋼棒業務；而金融服務業務包括放債、資產管理服務、證券諮詢服務以及證券經紀服務。

預應力高強混凝土管樁及其他業務，覆蓋預應力高強混凝土管樁、預拌商品混凝土、灰砂磚、加氣混凝土產品及生態透水混凝土產品之生產製造及銷售，佔本報告年度總收入之96.7%。此業務由新威國際之附屬公司廣東恆佳建材股份有限公司(「廣東恆佳」)經營，並向其位於廣東省陽江市及周邊城市之客戶銷售其產品。

此外，新威國際於報告期內，分別與位於中國深圳市和陝西省及位於越南的公司簽訂諒解備忘錄，銳意發展投資基金、新能源及土地開發等多元化業務。透過與各方合作，本集團致力維持自身競爭力及為持份者帶來價值。

廣東恆佳已獲取OHSAS 18001：2007，ISO 9001：2015和ISO 14001：2015認證。

# 關於本報告

本報告為新威國際發表的第二份《環境、社會及管治報告》（「報告」）。報告透過匯報本集團於二零一七年一月一日至二零一七年十二月三十一日（「報告期」）在環境、社會及管治方面的政策、措施和績效，讓各持份者更瞭解本集團於可持續發展議題的進程和發展方向。本報告以中、英文編寫，並已上載至香港聯合交易所有限公司（「聯交所」）及本集團網站 [www.irasia.com/listco/hk/sunway/index.htm](http://www.irasia.com/listco/hk/sunway/index.htm)。

## 報告範圍

報告聚焦於新威國際的主要營運業務，即預應力高強混凝土管樁（「管樁」）業務之生產和銷售營運，而預拌商品混凝土、灰砂磚、加氣混凝土產品及生態透水混凝土產品的營運並不包括在內。報告範圍為本集團位於中國廣東省陽江市之生產廠房（「廠房」）<sup>1</sup>，由廣東恆佳負責其營運。

此報告範圍與去年發表的首份《環境、社會及管治報告》一致，而為方便讀者比較本集團的年度表現，報告結構亦盡量貼近首份報告。報告目前未能覆蓋本集團的所有營運，然而本集團正在不斷提升內部資料收集程序，並將逐步擴大披露範圍。由於廠房除生產管樁外，亦同時生產預拌商品混凝土及磚塊等產品，本集團無法按產品類型進行個別統計，本報告內環境關鍵績效指標因而覆蓋廠房的所有排放物及資源消耗數據。

## 報告準則

本報告遵守聯交所頒佈的《環境、社會及管治報告指引》（「《指引》」）中有關「不遵守就解釋」的規定，並以其載列的四項匯報原則——重要性、量化、平衡及一致性，作為編寫報告的基礎。此外，報告亦因應本集團的實質情況，選用《指引》中「建議披露」的部份關鍵績效指標，令匯報內容更完整。報告最後一章附有完整索引，以便讀者按《指引》閱讀本報告。

本集團亦已委託專業顧問公司低碳亞洲進行碳評估，以確保環境關鍵績效指標資料的準確性。

## 確認及批准

本報告引用的所有資料均來自新威國際的正式文件、統計數據，及其根據本集團制度收集的管理和營運資料。報告已於二零一八年七月由董事會批准。

## 意見反饋

新威國際重視持份者的意見。如閣下對本報告的內容或匯報形式有任何疑問或建議，歡迎透過以下方式聯絡本集團：

地址：香港中環皇后大道中2號長江集團中心1902室

電郵：[raymond@sunwayhk.com](mailto:raymond@sunwayhk.com)

電話：(852)3523 0598

傳真：(852)3523 0399

<sup>1</sup> 廠房報告範圍包括管樁車間生產設施及辦公樓。

# 主席寄語

本人欣然發佈新威國際控股有限公司第二份《環境、社會及管治報告》。本集團重視可持續發展議題對本集團帶來的機遇和改變，在遵守國家標準之外亦按照可持續發展的理念盡力改善營運，並著力開發綠色產品如環保磚等。

在排放物管理上，本集團遵守國家環保部的大氣排放物標準以控制鍋爐廢氣的排放量。針對污水，本集團在生產單位設有污水處理設施，淨化工業廢水及生活污水，避免對附近環境造成污染，並確保污水排放符合國家環保工業廢水的排放標準。

為減少營運對環境的影響及提升天然資源的使用效率，本集團於報告期內已取得ISO 14001：2015環境管理體系認證。為有效保護水體水質，本集團進行水資源風險評估；同時就營運流程推行不同計劃，提升用水效益及燃煤鍋爐效益。

本集團時刻把員工的健康與安全放在首位，並採納OHSAS 18001職業健康與安全管理系統以提升生產安全。另外，本集團每年為員工安排體檢，降低職業危害風險，並將患有職業病的員工調至風險較低的崗位，照顧其安全健康需要。

本集團對業務夥伴進行環境及社會風險評估，期望能建立符合可持續發展價值的供應鏈。本集團優先選用已獲得ISO認證的供應商及分包商，並通過實地考察等方法監管分判商，確保其營運符合本集團的採購管理政策。

本集團長遠將繼續提升環境和社會績效，包括投資於清潔能源上。本集團已簽署意向書收購天然氣管道，將在二零一八年度配合國家的「煤改氣」政策推動天然氣供應。為更有效瞭解各界持份者的需要，未來本集團將加深持份者溝通，以不斷改善可持續發展工作。

主席

**黃衛東**

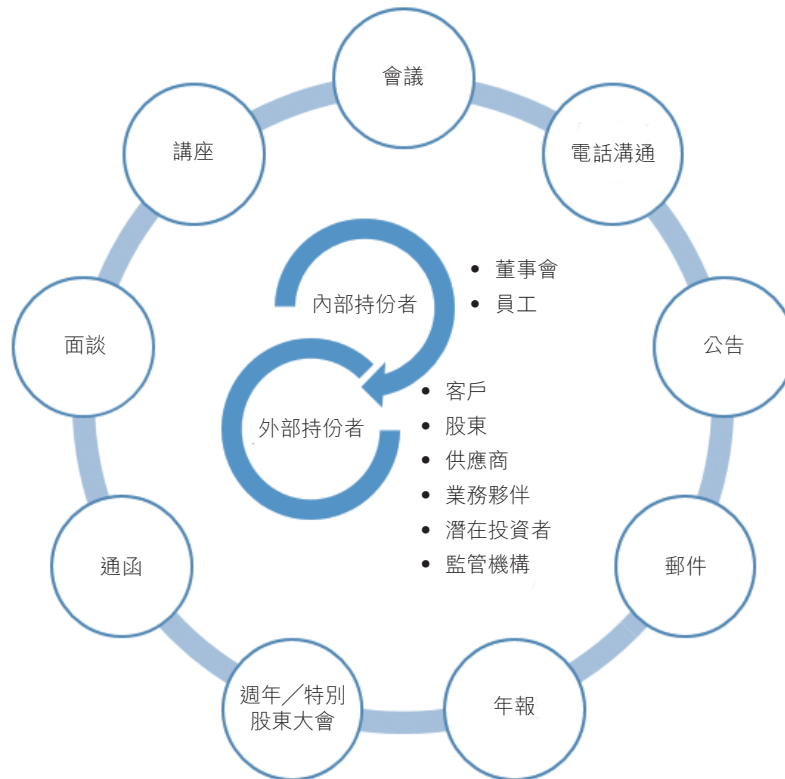
香港

二零一八年七月二十五日

# 持份者溝通

## 主要持份者溝通方式

在新威國際的業務管理中，持份者<sup>2</sup>的參與是其中一個重要部分，有助本集團審視潛在的風險與商機。與持份者交流，瞭解他們的看法，能夠令本集團的業務常規更貼近他們的需要和期望，妥善管理不同持份者的意見。本集團恆常地透過不同渠道與本集團內外的關鍵持份者進行溝通。這確保他們有機會瞭解本集團的發展和營運方針，亦提供機會讓本集團聽取他們的意見，以辨識不同議題的優先順序，並發展相應政策。



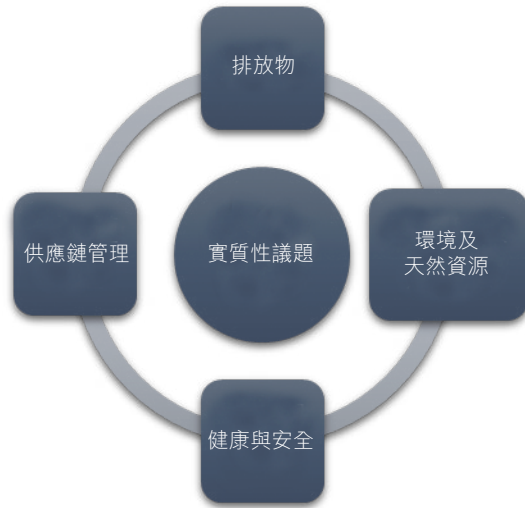
## 重大可持續發展議題

一如去年，新威國際委託獨立顧問公司進行管理層訪談，識別對本集團及其持份者至為重要的環境和社會議題，並討論本集團的可持續發展策略和方向。結合訪談所得及顧問的意見，本集團從《指引》的十一個環境及社會範疇中選出四項，作為是次匯報重點探討的議題。

為確保持份者溝通的成效，新威國際致力建立透明、誠信、準確的溝通，並提供適時回覆。未來，本集團會加強與持份者互動，開拓更多元化的渠道，增加與他們接觸的機會，創造互惠共贏的關係。

<sup>2</sup> 「持份者」，又稱「利益相關方」或「權益人」，指對本集團的業務有重大影響，或會受業務影響的群體和個人，包括內部的董事會和員工，以及外部的客戶、股東、供應商、業務夥伴、潛在投資者和監管機構等。

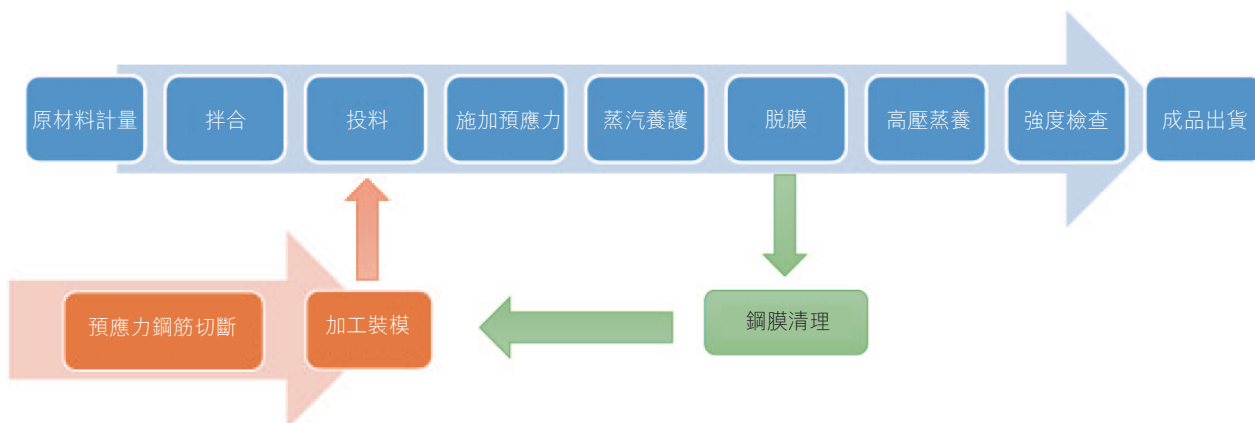
# 持份者溝通



# 環境保護

廣東恆佳重視環境保護，於生產管樁過程中運用生產工藝流程分析的方法識別環境因素及分析追溯污染源，從源頭控制污染。於報告期內，廣東恆佳通過開展新一輪清潔生產審核，進一步完善清潔生產組織機構和管理制度，對生產實行全程監控，減少污染物產生量，提高資源綜合利用水平。

## 廣東恆佳生產工藝流程圖



## 排放物管理

生產管樁過程無可避免會產生排放物，因此廣東恆佳已制定《程序文件》和《持續清潔生產計劃》以管理排放物，內容涵蓋固體廢棄物處理、廢氣排放、溫室氣體排放和廢水排放。

## 固體廢棄物處理

廣東恆佳對產生的固體廢棄物進行分類收集和處理，安排專人管理以防止廢棄物散落並保持地面潔淨。廠房產生的有害廢棄物包括：廢油類化學品及容器、廢油棉油抹布、廢電池、墨盒、硒鼓等。廠房於報告期內共產生有害廢棄物360噸。其中不可回收的有害廢棄物交由具備廢棄物處理資格的機構或個人進行處理；而可回收處理的有害廢棄物，例如廢油、剩餘或過期化學品及容器，則要求材料供應方回收。無害廢棄物主要分為三個類別：沉澱渣、生產垃圾和生活垃圾。廠房於報告期內共產生可回收及不可回收的無害廢棄物7,886噸。無害廢棄物的種類及處理方式如下表所示。



無害廢棄物種類	產生位置	產生工序	特點	處理方式
沉澱渣	沉澱池	攪拌車清洗等	集中，少量	經攪拌處理後回用於加氣磚生產
邊角餘料和次廢品	生產車間	破碎、投料、切割等	分散，大量	經破碎、粉磨系統處理後回用於加氣磚生產
煤渣	鍋爐房	無煙煤燃燒	種類單一，大量	由鍋爐承包單位獨立承包處理
混凝土固體廢棄物	管樁車間	加氣磚車間、攪拌站	集中，少量	廠房內統一分類收集，批量用於建築基礎土方回填
廢棄包裝材料	生產車間	產品包裝過程	種類單一，不確定量	物資公司回收處理
生活垃圾	辦公樓、宿舍等	日常營運	種類多、性質複雜，不確定量	市政環衛部門清運

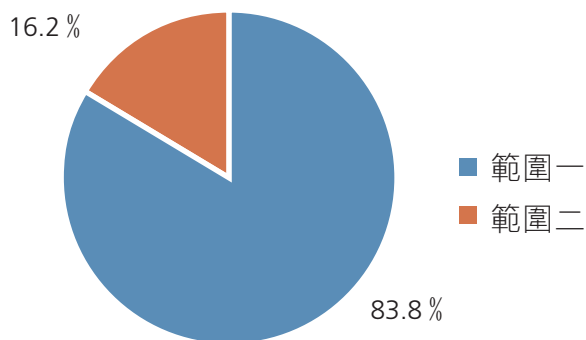
## 廢氣排放

廣東恆佳的廢氣排放以汽車燃料燃燒及鍋爐燃煤產生的硫氧化物、氮氧化物及顆粒物為主，其中顆粒物排放量逾2,000千克。鍋爐產生的廢氣經麻石水膜除塵器處理，再通過煙囪向外排放。為減少生產揚塵，廠房採取灑水、清洗進出汽車等措施。此外，食堂油煙廢氣經油煙淨化器淨化後引至二層樓頂排放。

## 溫室氣體排放

為更準確地瞭解廣東恆佳的環境影響，於報告期內，新威國際委託專業顧問公司低碳亞洲進行碳評估，計算廠房所產生的溫室氣體排放量。此次評估參考中華人民共和國國家發展和改革委員會發佈的指南<sup>3</sup>、國際標準ISO 14064-1及溫室氣體盤查議定書進行。評估發現，廣東恆佳的主要碳排放源為鍋爐原料無煙煤的燃燒，佔總排放的83.8%。

溫室氣體排放量(按範圍劃分)



<sup>3</sup> 《工業其他行業企業溫室氣體排放核算方法與報告指南(試行)》

碳強度指標	3.0	公噸二氧化碳當量／平方米
溫室氣體排放總量		23,087.2公噸二氧化碳當量

為響應國家應對氣候變化和實現低碳轉型發展的目標，本集團將以本報告期的碳排放數據作為基礎，開展制定減碳目標的研究工作，並針對無煙煤的消耗增加省煤器以提高鍋爐工作效率。

## 廢水排放

廣東恆佳於營運過程中產生的廢水主要來自生產廢水和生活廢水。而生產廢水的主要來源為蒸汽冷凝、各車間生產以及物料、設備和車輛的清洗。廠房採取三級沉澱處理後全部循環使用，廢水經回收用於生產混凝土和加氣磚。而來自辦公樓及食堂等設施的生活廢水經生物化學處理後，達標排向市政污水管網處理。

## 資源使用

廣東恆佳致力推動珍惜及善用資源。無煙煤、電力、水資源和原材料是廣東恆佳主要的資源消耗種類。於報告期內，廣東恆佳已進行一些列措施以節約資源。

廠房收集鍋爐燃燒無煙煤所產生蒸汽，並用於產品蒸壓、蒸養工序，更利用所回用的蒸汽提高進入鍋爐的水溫，從而有效提高鍋爐效率。廠房於鍋爐煙道下部安裝省煤器，利用鍋爐餘熱加熱水溫，亦利用排放蒸壓釜餘汽和熱水以提高蒸汽用水的溫度，從而達到節省無煙煤的目的。同時，廣東恆佳亦加強煤場管理工作，監管無煙煤儲存、堆放和摻配比例，採用鍋爐低負荷穩燃調節技術穩定運行鍋爐，以提高燃煤利用率和鍋爐燃燒穩定性。於報告期內，廠房一共節省標煤137噸以及節約蒸汽960噸。

廠房使用的電力由市政電網提供，其中車間的離心機、攪拌機等為電力消耗的主要設備。於報告期內，廠房建立能源管理系統，完成更換低效電機設備以節省能源，共節省用電32萬千瓦時。

廣東恆佳水資源消耗主要來自生產用水，以及辦公和生活用水。生產用水主要從附近河流抽取，辦公及生活用水則來源於市政用水。廠房設立車間循環用水系統，收集並處理各車間生產廢水再統一循環使用，現時基本實現生產用水零排放。廣東恆佳行政部制定了管理制度，執行節水措施，記錄和統計廠區及生活區用水量。於報告期內，廣東恆佳總耗水195,000立方米，共節省用水7,227立方米。

廣東恆佳生產過程主要原輔材料包括水泥、粉煤灰、河砂、石粉、鋼棒、鋁粉、減水劑等。產品在運輸及銷售過程中不涉及產品包裝。在保證產品質量的前提下，廠房通過優化生產工藝，以及使用新型環保原材料（如：礦物參合料和脫硫石膏等），減少傳統原材料的使用。於報告期內，廠房一共節省砂石1,500立方米。

## 環境及天然資源

為識別廣東恆佳於營運過程中可能造成影響的環境因素，廣東恆佳依照《程序文件》識別、評價和控制危險源及其可能帶來的環境風險。廣東恆佳內設安全辦部門，負責制定並監督實施本程序，匯總及審核由各部門識別的環境因素和危險源，編制「重要環節因素清單」和「重大危險源清單」，同時開展相關風險控制工作。

廣東恆佳採用生產工藝流程分析的方法識別各項操作單元(如：高壓蒸養)的環境因素和危險源，輔以現場觀察、問卷調查、資料收集、統計分析、開會討論、專家諮詢、產品生命週期檢視、投入產出法等方法，務求將集團生產過程帶來的環境影響降到最低。於十二月，廣東恆佳安全辦對廠房進行環境因素和危險源重新識別及評價，以確保其適用性。於報告期內，廣東恆佳識別的環境因素和危險源包括：潛在火災的發生、危險廢物排放以及噪音排放。

針對所識別的環境危險源，安全辦制定並監督各車間執行相應管理措施，以預防安全事故的發生。因應化學品或油品洩漏、燃燒、爆炸、中毒、火災，及環保設施發生故障等危害人員安全及造成環境影響的緊急事故，廣東恆佳已制定《風險應急預案》及《應急準備和響應控制程序》，並設立救援領導小組和工作小組，以確保在緊急情況發生時及時採取措施，最大限度減少或消除環境影響及可能引發的疾病、傷害或財產損失。

因應噪音排放，廠房從源頭降噪。攪拌設備、球磨設備、鋼筋切割、鼓風機、引風機和水泵等機械設備的使用是廠房噪音的主要來源。廠房因而選用有隔振、減振功能的設備，為在用設備增加減震墊、添加消音器等。同時，廠房致力提高車間的自動化水平，從而降低噪音對環境、員工及周邊居民的影響。

廣東恆佳深明企業要達致節能環保需要每一位員工共同參與。廠房通過多元形式提高員工節能減排意識，其中包括：組織車間與部門之間的清潔生產知識問答活動、邀請清潔生產技術服務單位進行授課培訓、於廣播及刊物宣傳節能環保概念、於食堂向員工派發清潔生產知識小卡片，並於宣傳欄及車間顯眼位置張貼清潔生產知識標語和海報等。

於報告期內，廣東恆佳廠房並無發現與排放物或環境相關的舉報個案或違法違規個案。

新威國際視員工為企業的重要合作夥伴，透過不斷完善的人力資源管理制度，持續吸引和培育人才，為員工提供一個和諧、優質的工作環境。

## 健康與安全

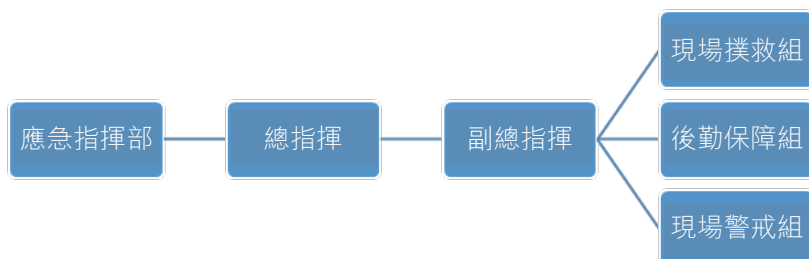
廣東恆佳重視每一位員工的健康，致力為員工提供一個安全可靠的工作環境。於報告期內，廣東恆佳參考國際標準<sup>4</sup>編制《質量、環境與職業健康安全程序文件》（「《程序文件》」），旨在保證在生產營運過程中識別、監視並評審風險與機遇，以及員工對風險識別的期望與需求。廠房依照《程序文件》，管理和控制在生產經營過程中職業健康安全的風險，亦鼓勵每一位員工重視自身職業健康與安全並參與其中。

廣東恆佳將健康安全概念融入日常生產工作中。為確保員工安全作業，廣東恆佳組織人員進行設備日常保養，編制詳細的流程和指導書並教導員工正確使用設備，如鋼筋骨架滾焊機的操作。廣東恆佳要求所有員工上崗前均需接受安全培訓；而特種作業人員則需接受專業培訓，如進行安全使用龍門吊、通用橋式起重機的培訓才能上崗。廣東恆佳亦監督員工正確穿戴勞動保護用品，定期組織員工體檢。

廣東恆佳關注可能發生起重傷害事故的工作崗位，涉及的工作場所包括管樁生產車間、鋼筋車間、管樁堆場、加氣磚堆場和透水磚堆場等，存在潛在火災、交通事故、觸電、高處墜落和機械傷害等危險源。為有效預防和控制緊急事故的發生，廣東恆佳實行《安全生產事故應急預案》並建立應急組織機構，主要負責部署救援安排、調配人員和物資、救護和安撫傷員等工作，為員工提供應急救援保障。廣東恆佳於本報告期內已組織員工進行火災演習，詳細講解乾粉滅火器及二氧化碳滅火器的使用方法，並讓員工進行實操，從而增強全體員工防火意識，提高員工應對突發事故能力。

<sup>4</sup> 廣東恆佳參考的國際標準包括ISO 9001：2015國際品質管理系統、ISO 14001：2015國際環境管理系統及OHSAS 18001：2007國際職業健康與安全管理系統。

## 應急組織機構架構圖



於報告期內，廣東恆佳無發生因工死亡個案，惟廠房共出現 16 宗工傷個案。廣東恆佳記錄所有事故發生的原因、時間、地點和處理結果，並針對事故原因採取措施以防止類似的事情發生。員工受傷主要由於不注意設備操作中的潛在危險，導致砸傷、夾傷和割傷等事故；部分員工因未留意地面油污或濕滑，導致滑倒。所有受傷員工均已得到適當的治療、工傷賠償和病假補償。其後，廣東恆佳加強安全生產日常檢查，並每天為員工組織班前班後的安全培訓教育，務求提高員工安全意識，將工傷發生機會減至最低。

於報告期內，廣東恆佳廠房並無發現與員工健康與安全相關的違法違規個案。

## 僱傭制度

廣東恆佳視員工為企業成長的重要夥伴，致力為員工提供具競爭力的僱傭制度，留任人才。廣東恆佳設立的《人力資源管理制度》涵蓋招聘制度、薪酬福利制度、假期、考勤制度、考核及晉升、調配制度、辭職與辭退制度等，透過公開透明的僱傭制度讓員工瞭解自身的權益。廣東恆佳於《程序文件》中亦鼓勵員工積極與管理層交流，參與政策的制定與評審。

# 員工關懷

廣東恆佳以學識、品德、能力、經驗和體格需要為公開招聘標準，為所有申請者提供平等機會，不因性別、種族、傷健而有歧視或偏見；亦考慮和鼓勵招聘殘疾人士。同時，廣東恆佳倡導建立多元的工作環境，積極聘請擁有不同經歷和背景的员工，計劃來年制訂多元化政策，將廣東恆佳建設為多元融合的大家庭。

員工人數	新員工比例	員工流失率
334	16.5 %	29.6%

業務性質使然，廣東恆佳男女員工人數比例懸殊，男女員工平均薪酬比例為 1.31 : 1。另外，由於行業人員流動性較大，報告期內廣東恆佳員工流失率較高。未來，廣東恆佳將持續檢視和完善僱傭制度，平衡男女員工人數和薪酬比例，並研討論任人才措施，降低流失率。

於報告期內，廣東恆佳廠房並無發現與僱傭及勞工常規相關的違法違規個案或任何有關歧視或性騷擾的申訴個案。

## 發展及培訓

廣東恆佳非常關注員工的持續發展，為員工組織培訓計劃，確保員工的工作質素和工作效率得到提升。《培訓制度》規定人力資源部需編制和依照《培訓大綱》為員工有計劃地實行在崗培訓，亦鼓勵和支持員工利用業餘時間參加進修和深造，提升自我。同時，廣東恆佳設立《職位晉升考核制度》激勵員工。考核遵循公開公正、根據崗位和職責確定考核內容以及量化評分的原則，評核員工的工作效率、操行、態度和學識等元素，並以此作為發放年終獎、內部晉升和調職的依據。

報告期內，廣東恆佳除了為全體員工提供公司制度及企業文化培訓、安全培訓和職業健康管理培訓外，還針對不同部門的同事，提供專業技能培訓，例如：特種設備操作培訓、財務管理制度培訓、產品知識培訓和原材料入廠檢驗標準培訓等。廣東恆佳於本報告期內為所有一般員工提供培訓，佔總人數比例 93.4%，人均接受培訓時數為 9 小時。

# 員工關懷

## 勞工準則

廣東恆佳於《人力資源管理制度》列明所招聘的新員工必須年滿 18 周歲或以上，不聘請童工和未成年工。廣東恆佳在錄用時會審查員工的身份證、學歷證明和專業資質證書等原件，並收取彩色近照作詳細記錄，防止誤請童工及未成年工。此外，廣東恆佳與所有員工簽訂勞動合同，列明勞動工作時間，如因工作需要而加班，員工需填寫《加班申請表》，獲批准後將會按規定獲得補休或薪金補償。廣東恆佳絕不會以任何不公平的方式限制員工與企業的僱傭關係，員工可填妥《員工離職申請表》自願申請離職。

於報告期內，廣東恆佳廠房並無發現任何童工或強制勞工的違法違規個案。

# 營運慣例

新威國際注重誠信廉潔的合作關係，深明提高產品責任管理是與合作夥伴建立長遠合作關係的保證。

## 供應鏈管理

廣東恆佳非常重視與商業夥伴的合作，相信與其建立長久穩定的合作關係有助廣東恆佳不斷改善營運流程及產品質量，提高企業競爭力。為確保供應商提供的產品或服務符合廣東恆佳及顧客的特定要求，《程序文件》已為採購部員工評鑒供應商提供清晰指引，旨在讓供應商明白廣東恆佳對採購產品質量、環保與安全的要求。

## 評鑒供應商流程

識別潛在供應商	樣品測試	實地評鑒	綜合評估	合格供應商之定期評鑒
<ul style="list-style-type: none"><li>分類記錄相關供應商</li></ul>	<ul style="list-style-type: none"><li>樣品測試合格後列入《合格供方名錄》</li></ul>	<ul style="list-style-type: none"><li>評鑒生產製造能力</li><li>質量管理體系及環境管理體系</li><li>廠區生產設施配置</li></ul>	<ul style="list-style-type: none"><li>生產能力</li><li>交貨能力</li><li>品質能力</li><li>環境保護能力</li></ul>	<ul style="list-style-type: none"><li>每三個月對品質狀況、交期狀況及配合度進行評估</li></ul>

### 供應商評鑒

廣東恆佳注重供應商提供的貨品質量，明白只有從源頭控制原材料品質，才能確保最終產品的質量。廣東恆佳設立《供應商物料檢驗程序》以檢驗大宗需送檢物料。供應商物料送檢需同時通過使用單位技術部門檢測和第三方權威機構檢驗，方能成為廣東恆佳的合格供應商。廣東恆佳亦加強合格供應商的管理，例如定期檢視供應商相關認證、排污許可證、用工許可證、質量體系證書等，在同等條件下優先向已獲得ISO 9001和ISO 14001認證供應商採購。



# 營運慣例

廣東恆佳按照供應商評估得分，將其分為A、B、C、D四個等級，並會優先向A級的供應商採購物資，而被列入D級的供應商，將會被取消資格。於報告期內，向廣東恆佳提供產品或服務的供應商共有4間，其中涵蓋提供散裝水泥、減水劑、端頭板等材料的供應商。

為確保企業的持續營運，廣東恆佳設立《管理供應鏈環境及社會風險防範措施》以識別、評審和控制供應商可能帶來的風險，並已制定《供應商研究和應對政策》以應對及緩和供應商風險發生時帶來的損失。所控制的風險主要屬於與產品責任相關的社會風險，包括供應中斷和破產風險、運輸風險、供應產品質量風險(如：購入的原材料摻假)等。來年，廣東恆佳將更全面分析供應鏈風險，並訂立控制供應鏈中環境風險的政策措施。

## 供應商社會風險防範措施

措施	說明
採用先進的信息技術，加強信息交流與共享 設立多供應商、多供應渠道的供應鏈體系 供應商跟蹤評估	實現供應鏈互聯，確保供應鏈的數據信息完整、可靠和安全 保證產品或服務的穩定供給 對供應商的質量、成本、技術開發、信用等方面進行評估，確保及時發現並解決問題
保持供應鏈彈性	企業產品本地化，將產品與當地實際情況相結合，建立供應商激勵機制

## 產品責任

廣東恆佳重視產品責任，對製作及出廠等各個環節的產品質量都進行嚴格把關，同時管理產品說明及客戶私隱保障等事宜。

設計和生產符合客戶要求的產品是廣東恆佳一直堅持的營運理念。廣東恆佳依照《程序文件》收集客戶的意見及建議，以識別客戶要求。除了按照國家管樁相關標準，廣東恆佳還根據客戶要求調整質量方針與目標以及服務項目與標準進行生產。為確保產品質量，廣東恆佳規定從備料到生產、裝車至運輸之前全生產過程的質量控制細則，包括檢驗物料、控制材料用量、試驗半成品和成品，以及不合格品的處理等。《程序文件》亦對質量風險的管控作出規定，明確廣東恆佳在提供產品與服務過程中對客戶人身安全的責任。

# 營運慣例

廣東恆佳亦將產品責任延伸至售後管理。為確保產品能按預期被客戶採納及使用，廣東恆佳與客戶保持緊密溝通，積極應對客戶的投訴，收集客戶反饋意見並分析以改進質量管理體系。如遇客戶退回產品，將按照《不合格品控制程序》進行原因分析、標示、隔離、返工或報廢等處置。

於報告期內，廣東恆佳共接獲兩宗客戶對管樁質量的投訴，並依照《客戶投訴處理流程》進行處理。接獲投訴後，廣東恆佳立即安排管樁技術人員到客戶工地瞭解情況。年內兩宗投訴個案都是因產品質量而引致的漏漿問題，廣東恆佳已安排更換相同規格及符合質量規格的產品給客戶。客戶均對處理結果表示滿意。

雖然廣東恆佳的業務並不涉及廣告和標籤，廣東恆佳注重為客戶提供充分和正確的資訊，通過《產品說明書》和《宣傳手冊》，向客戶提供技術服務、產品性能和使用技術說明。廣東恆佳深明保護知識產權及客戶資料的重要性，必要時要求與客戶緊密接觸的員工簽署保密協議，以承擔保密義務。

於報告期內，廣東恆佳廠房並無發現任何與產品責任相關的違法違規個案。

## 反貪污

反貪腐是國際社會界定企業社會責任的基本原則之一，中國政府近年亦積極推行廉潔工作。廣東恆佳倡導忠誠、廉潔、嚴謹、自律的企業文化精神，嚴禁員工營私舞弊或利用工作之便收受利益，承諾以恪守誠信的態度經營業務。

廣東恆佳將反貪污的管理原則融入企業運營，並於《員工手冊》和《人力資源管理制度》中闡明相關規定。為避免侵害公司產及利益，廣東恆佳規定員工必須以符合職業道德的方式與供應商、經銷商或其他業務夥伴進行往來，以防止任何形式的商業賄賂。員工可透過電郵或意見箱向行政部舉報違規個案。

於報告期內，廣東恆佳並無發現與貪污相關的舉報或違法違規個案。

# 社區投資

廣東恆佳一直致力瞭解當地社區的需要，並回應政府的呼應，向當地教育、環境事宜和扶貧工作提供技術、人力和資金的支持。於報告期內，廣東恆佳利用員工專業技術和行業特色，為雙捷中心小學提供價值人民幣10,000元的路面磚，並組織義工前往該校鋪設路面；同時，廣東恆佳更向白坭村資助人民幣250,000元和組織20名義工人員共同建設白坭村公路。此外，廣東恆佳亦參與「6.30廣東扶貧濟困日」，向政府定點扶貧對象提供扶貧基金共人民幣35,000元，幫助當地社區發展。

廣東恆佳未來將深入瞭解社區的需要，從而制定具體的社區投資政策及計劃，強化廣東恆佳與當地社區之聯繫。

# 關鍵績效指標總覽

## 環境表現

排放種類		排放量
廢氣排放	氮氧化物(千克) <sup>5</sup>	182.2
	硫氧化物(千克) <sup>4</sup>	1.7
	顆粒物(千克)	2,007.8
溫室氣體排放	溫室氣體總排放量(公噸二氧化碳當量)	23,087.2
	範圍一直接溫室氣體排放	19,341.9
	範圍二能源間接溫室氣體排放	3,745.3
	溫室氣體密度(以每平方米面積計算, 即公噸二氧化碳當量/平方米)	3.0
廢棄物種類		廢棄物產生量
廢棄物	所產生有害廢棄物總量(公噸)	360
	有害廢棄物密度(以每平方米面積計算, 即公噸/平方米)	0.04
	所產生無害廢棄物總量(公噸)	7,886.0
	無害廢棄物密度(以每平方米面積計算, 即公噸/平方米)	1.0
使用類別		耗用量
能源使用	能源總耗量(吉焦耳)	272,492.5
	無煙煤(吉焦耳)	246,761.8
	汽油(吉焦耳)	53.8
	柴油(吉焦耳)	97.2
	電力(兆瓦時)	7,105.5
	能源密度(以每平方米面積計算, 即吉焦耳/平方米)	34.9
使用類別		耗用量
用水	總耗水量(立方米)	195,000
	耗水密度(以每平方米面積計算, 即立方米/平方米)	25.0

<sup>5</sup> 硫氧化物和氮氧化物的排放量只包含汽車燃料燃燒所排放的數據。

# 關鍵績效指標總覽

## 社會表現

類別		30歲以下	31-40歲	41-50歲	50歲以上	總數	男女員工 人數比例
員工人數	男性	45	77	82	55	334	3.45 : 1
	女性	17	21	30	7		

類別		首席執行 管理人員	高級 管理人員	中級 管理人員	一般員工	總數	男女員工 人數比例 (2016)
員工人數	男性	4	2	14	239	334	3.32 : 1
	女性	0	0	2	73		

類別		30歲以下	31-40歲	41-50歲	50歲以上	總數	新進員工 比率	新進 員工比率 (2016)
新進員工人數	男性	16	10	13	9	55	16.5%	14.1%
	女性	4	2	1	0			

類別		30歲以下	31-40歲	41-50歲	50歲以上	總數	員工 流失率	員工 流失率 (2016)
流失員工人數	男性	19	25	24	15	99	29.6%	23.4%
	女性	4	6	5	1			

員工類別		因工死亡 個案	因工受傷 個案	千人 工傷率	因工傷損 失工作日數	損工日數 比率	缺勤日數	缺勤率
因工死亡	男性	0	14	48	248	0.4%	428	0.7%
或受傷人數	女性	0	2		151		271	

# 關鍵績效指標總覽

	員工類別	首席執行	高級	中級	一般員工	受培訓人數 比率
		管理人員	管理人員	管理人員		
受培訓人數	男性		0		239	93%
	女性		0		73	
受培訓人數比率	男性		0%		100%	100%
	女性		0%		100%	

	員工類別	首席執行	高級	中級	一般	人均受培訓 時數
		管理人員	管理人員	管理人員	員工	
總受培訓時數	男性		0		2,592	8.9
	女性		0		378	
人均受培訓時數	男性		0		10.8	5.2
	女性		0		5.2	

供應商數目	供應商所在地區	提供之產品或服務	執行相關慣例 <sup>6</sup> 的供應商百分比
2	中國大陸	散裝水泥	100%
1		減水劑	100%
1		端頭板	100%

社區投資	貢獻領域	項目名稱及受惠對象	義工人數	義工時數 (小時)	投資金額 (人民幣)
	教育	雙捷中心小學	10	24	10,000
環境事宜	白坭村	20	80	250,000	
扶貧	6.30 廣東扶貧濟困日	0	0	35,000	

<sup>6</sup> 相關慣例指《程序文件》中供應商評鑒流程審核和聘用程序，詳情請見報告內有關供應鏈管理的敘述。

# 報告內容索引

主要範疇	內容	頁碼索引／備注
<b>A 環境</b>		
<b>A1 排放物</b>		
一般披露	有關廢氣及溫室氣體排放、向水及土地的排污、有害及無害廢棄物的產生等的	5-7
	(a) 政策；及	
	(b) 遵守對發行人有重大影響的相關法律及規例的資料	
A1.1	排放物種類及相關排放數據	16
A1.2	溫室氣體總排放量及密度	16
A1.3	所產生有害廢棄物總量	16
A1.4	所產生無害廢棄物總量及密度	16
A1.5	描述減低排放量的措施及所得成果	5-7
A1.6	描述處理有害及無害廢棄物的方法、減低產生量的措施及所得成果	5-6
<b>A2 資源使用</b>		
一般披露	有效使用資源(包括能源、水及其他原材料)的政策	7
A2.1	按類型劃分的直接及／或間接能源總耗量及密度	16
A2.2	總耗水量及密度	16
A2.3	描述能源使用效益計劃及所得成果	7
A2.4	描述求取適用水源上可有任何問題，以及提升用水效益計劃及所得成果	7
A2.5	製成品所用包裝材料的總量及每生產單位佔量。	廣東恆佳營運 不涉及製成品 所用包裝材料
<b>A3 環境及天然資源</b>		
一般披露	減低發行人對環境及天然資源造成重大影響的政策	8
A3.1	描述業務活動對環境及天然資源的重大影響及已採取管理有關影響的行動	8

# 報告內容索引

主要範疇	內容	頁碼索引／備注
<b>B 社會</b>		
<b>B1 僱傭</b>		
一般披露	有關薪酬及解僱、招聘及晉升、工作時數、假期、平等機會、多元化、反歧視以及其他待遇及福利的 (a) 政策；及 (b) 遵守對發行人有重大影響的相關法律及規例的資料。	10
B1.1	按性別和年齡組別劃分的僱員總數	17
B1.2	按性別、僱傭類型、年齡組別及地區劃分的僱員流失比率	17
<b>B2 健康與安全</b>		
一般披露	有關提供安全工作環境及保障僱員避免職業性危害的： (a) 政策；及 (b) 遵守對發行人有重大影響的相關法律及規例的資料	9-10
B2.1	因工作關係而死亡的人數及比率	17
B2.2	因工傷損失工作日數	17
B2.3	描述所採納的職業健康與安全措施，以及相關執行及監察方法	9-10
<b>B3 發展及培訓</b>		
一般披露	有關提升僱員履行工作職責的知識及技能的政策；描述培訓活動	10-11
B3.1	按性別及僱員類別劃分的受訓僱員百分比	17
B3.2	按性別及僱員類別劃分，每名僱員完成受訓的平均時數	17
<b>B4 勞工準則</b>		
一般披露	有關防止童工或強制勞工的 (a) 政策；及 (b) 遵守對發行人有重大影響的相關法律及規例的資料	11
B4.1	描述檢討招聘慣例的措施以避免童工及強制勞工	11
B4.2	描述在發現違規情況時消除有關情況所採取的步驟	11



# 報告內容索引

主要範疇	內容	頁碼索引／備注
<b>B5 供應鏈管理</b>		
一般披露	管理供應鏈的環境及社會風險政策	12-13
B5.1	按地區劃分的供應商數目	17
B5.2	描述有關聘用供應商的慣例，向其執行有關慣例的供應商數目、以及有關慣例的執行及監察方法	12,17
<b>B6 產品責任</b>		
一般披露	有關所提供產品和服務的健康與安全、廣告、標籤及私隱事宜以及補救方法的 (a) 政策；及 (b) 遵守對發行人有重大影響的相關法律及規例的資料	13-14
B6.2	接獲關於產品及服務的投訴數目以及應對方法	13
B6.3	描述與維護及保障知識產權有關的慣例	13
B6.4	描述質量檢定過程及產品回收程序	13
B6.5	描述對消費者資料保障及私隱政策，以及相關執行及監察方法	13
<b>B7 反貪污</b>		
一般披露	有關防止賄賂、勒索、欺詐及洗黑錢的 (a) 政策；及 (b) 遵守對發行人有重大影響的相關法律及規例的資料	14
B7.1	於匯報期內對發行人或其僱員提出並已審結的貪污訴訟案件的數目及訴訟結果	14
B7.2	描述防範措施及舉報程序，以及相關執行及監察方法	14
<b>B8 社區投資</b>		
一般披露	有關以社區參與來瞭解營運所在社區需要和確保其業務活動會考慮社區利益的政策	15
B8.1	專注貢獻範疇	15,17
B8.2	在專注範疇所動用資源	15,17

