



# INTERIM REPORT

2018  
年度中期報告

[股份代號 : 00525]





---

# INTERIM REPORT

---

# 2018 年度中期報告

[ 股份代號 : 00525 ]

---

## 重要提示

- 一、 本公司董事會、監事會及董事、監事、高級管理人員保證本中期報告內容的真實、準確、完整，不存在虛假記載、誤導性陳述或重大遺漏，並承擔個別和連帶的法律責任。
- 二、 公司全體董事出席審議本中期報告的董事會會議。
- 三、 本中期報告中的財務報告按照國際財務報告準則編制，並且未經審計。
- 四、 公司董事長武勇、董事總經理胡鄴鄴、總會計師唐向東、財務部長林聞生聲明：保證本中期報告中財務報告的真實、準確、完整。
- 五、 本公司董事會決定報告期不進行利潤分配或公積金轉增股本。
- 六、 前瞻性陳述的風險聲明

本中期報告中如有涉及未來計劃、發展戰略等前瞻性描述，均不構成公司對投資者的實質承諾，敬請投資者注意風險。

- 七、 是否存在被控股股東及其關聯方非經營性佔用資金情況

否

- 八、 是否存在違反規定決策程序對外提供擔保的情況

否

- 九、 重大風險提示

公司已在本中期報告中詳細描述未來可能面對的風險，請查閱「董事會報告(含管理層討論與分析)」章節中「可能面對的風險」部分的相關內容。

---

## 目錄

第一節	釋義	6
第二節	公司簡介和主要財務指標	7
第三節	公司業務概要	10
第四節	董事會報告(含管理層討論與分析)	12
第五節	重要事項	25
第六節	普通股股份變動及股東情況	40
第七節	優先股相關情況	45
第八節	董事、監事、高級管理人員和員工情況	46
第九節	公司債券相關情況	48
第十節	財務報表	49
第十一節	備查文件目錄	88

## 第一節

### 釋義

在本報告書中，除非文義另有所指，下列詞語具有如下含義：

本公司、公司、廣深鐵路	指	廣深鐵路股份有限公司
報告期、本期	指	2018年1月1日至6月30日止6個月
上年同期	指	2017年1月1日至6月30日止6個月
A股	指	本公司於中國境內發行的、以人民幣認購並在上交所上市的每股面值人民幣1.00元的人民幣普通股
H股	指	本公司於香港發行的、以港幣認購並在聯交所上市的每股面值人民幣1.00元的境外上市外資股
ADS	指	本公司授權證券存托銀行(Trustee)在美國發行的、以美元計價並代表擁有50股H股的美國存托股份
中國證監會	指	中國證券監督管理委員會
上交所	指	上海證券交易所
聯交所	指	香港聯合交易所有限公司
紐交所	指	美國紐約證券交易所
《證券及期貨條例》	指	香港法例第571章《證券及期貨條例》
《上市規則》	指	聯交所證券上市規則及／或上交所股票上市規則，視乎情況而定
《公司章程》	指	《廣深鐵路股份有限公司章程》
中鐵總	指	中國鐵路總公司
廣鐵集團、第一大股東	指	中國鐵路廣州局集團有限公司
廣珠城際	指	廣東廣珠城際軌道交通有限責任公司
武廣鐵路	指	武廣鐵路客運專線有限責任公司
廣深港鐵路	指	廣深港客運專線有限責任公司
廣珠鐵路	指	廣珠鐵路有限責任公司
廈深鐵路	指	廈深鐵路廣東有限公司
贛韶鐵路	指	贛韶鐵路有限公司
貴廣鐵路	指	貴廣鐵路有限責任公司
南廣鐵路	指	南廣鐵路有限責任公司
珠三角城際	指	廣東珠三角城際軌道交通有限公司

---

## 第二節

# 公司簡介和主要財務指標

### 一、公司信息

公司的中文名稱	廣深鐵路股份有限公司
公司的中文簡稱	廣深鐵路
公司的外文名稱	Guangshen Railway Company Limited
公司的法定代表人	武勇

### 二、連絡人和聯繫方式

	董事會秘書	證券事務代表
姓名	郭向東	鄧豔霞
聯繫地址	廣東省深圳市羅湖區和平路 1052 號	廣東省深圳市羅湖區和平路 1052 號
電話	(86) 755-25588150	(86) 755-25588150
傳真	(86) 755-25591480	(86) 755-25591480
電子信箱	ir@gsrc.com	ir@gsrc.com

### 三、基本情況變更簡介

公司註冊地址	廣東省深圳市羅湖區和平路 1052 號
公司註冊地址的郵政編碼	518010
公司辦公地址	廣東省深圳市羅湖區和平路 1052 號
公司辦公地址的郵政編碼	518010
公司網址	<a href="http://www.gsrc.com">http://www.gsrc.com</a>
電子信箱	ir@gsrc.com

### 四、信息披露及備置地地點變更情況簡介

公司選定的信息披露報紙名稱	《中國證券報》、《證券時報》、《上海證券報》、《證券日報》
登載中期報告的中國證監會指定 網站的網址	<a href="http://www.sse.com.cn">http://www.sse.com.cn</a> <a href="http://www.hkexnews.hk">http://www.hkexnews.hk</a> <a href="http://www.gsrc.com">http://www.gsrc.com</a>
公司中期報告備置地地點	廣東省深圳市羅湖區和平路 1052 號



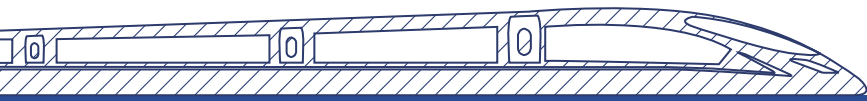
## 五、公司股票簡況

股票種類	股票上市交易所	股票簡稱	股票代碼
A股	上交所	廣深鐵路	601333
H股	聯交所	廣深鐵路股份	00525
ADS	紐交所	—	GSH

## 六、其他有關資料

適用  不適用

公司聘請的會計師事務所(境內)	名稱	普華永道中天會計師事務所(特殊普通合夥)
	辦公地址	中國上海市黃浦區湖濱路202號領展企業廣場2座普華永道中心11樓
	簽字會計師姓名	姚文平、柳璟屏
公司聘請的會計師事務所(境外)	名稱	羅兵咸永道會計師事務所
	辦公地址	香港中環太子大廈22樓
中國法律顧問	名稱	北京國楓律師事務所
	辦公地址	深圳市南山區深南大道高新南一道8號創維大廈C座12層
中國香港法律顧問	名稱	佳利(香港)律師事務所
	辦公地址	香港軒尼詩道500號希慎廣場37樓
美國法律顧問	名稱	美國眾達律師事務所
	辦公地址	香港中環皇后大道中15號置地廣場公爵大廈31樓
A股股份過戶登記機構	名稱	中國證券登記結算有限責任公司上海分公司
	辦公地址	上海浦東新區陸家嘴東路166號中國保險大廈36樓
H股股份過戶登記機構	名稱	香港中央證券登記有限公司
	辦公地址	香港灣仔皇后大道東183號合和中心17樓1712室至1716室
預托股份機構	名稱	摩根大通銀行
	辦公地址	美國紐約市紐約廣場4號13樓
主要往來銀行	名稱	中國建設銀行深圳分行嘉賓路支行
	辦公地址	中國深圳市嘉賓路金威大廈1至4樓



## 七、公司主要會計數據和財務指標

單位：千元 幣種：人民幣

	本報告期末	上年度末	本報告期末比 上年度末增減 (%)
資產總額	34,504,352	33,994,238	1.50
資產淨額(不含少數股東權益)	28,722,406	28,684,677	0.13
每股淨資產(元/股)	4.05	4.05	—

	本報告期(1-6月)	上年同期	本報告期比 上年同期增減 (%)
總營業額	9,527,773	8,411,982	13.26
總營業支出	8,654,884	7,744,618	11.75
經營溢利	866,676	671,230	29.12
除稅前溢利	873,167	672,973	29.75
股東應佔綜合溢利	654,085	508,716	28.58
基本每股溢利(元/股)	0.09	0.07	28.57
每ADS溢利(元/個)	4.62	3.59	28.69
經營業務的現金淨流入	1,455,294	1,243,026	17.08
每股經營業務產生的現金淨流入(元/股)	0.21	0.18	16.67

## 八、境內外會計準則下會計數據差異

適用 不適用

---

## 第三節

# 公司業務概要

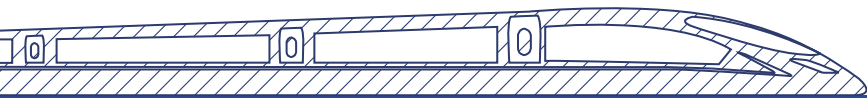
### 一、報告期內公司所從事的主要業務、經營模式及行業情況說明

#### (一) 主要業務及經營模式

報告期內，公司作為一家鐵路運輸企業，主要在中國境內經營鐵路客貨運輸業務，並與香港鐵路有限公司合作經營過港直通車旅客列車運輸業務，同時還受委託為武廣鐵路、廣珠城際、廣深港鐵路、廣珠鐵路、廈深鐵路、贛韶鐵路、南廣鐵路、貴廣鐵路和珠三角城際等提供鐵路運營服務。

#### (二) 行業情況說明

鐵路是國民經濟的大動脈、關鍵基礎設施和重大民生工程，是綜合交通運輸體系的骨幹和主要交通運輸方式之一，在我國經濟社會發展中的地位和作用至關重要。自2004年國務院批准實施《中長期鐵路網規劃》以來，我國鐵路實現了快速發展，隨著近幾年來一系列高速鐵路和城際鐵路的建成投產，目前從總體上看，我國鐵路運能緊張狀況基本緩解，瓶頸制約基本消除，基本適應經濟社會發展需要。到2017年底，全國鐵路營業里程達12.7萬公里，其中高速鐵路運營里程超過2.5萬公里。



## 二、報告期內公司主要資產發生重大變化情況的說明

適用 不適用

有關報告期內公司主要資產發生重大變化的情況說明，請查閱本中期報告「董事會報告(含管理層討論與分析)」章節中有關「資產、負債情況分析」的相關內容。

## 三、報告期內核心競爭力分析

適用 不適用

報告期內，公司核心競爭力未發生重大變化。

## 第四節

# 董事會報告(含管理層討論與分析)

### 一、報告期內公司經營情況的討論與分析

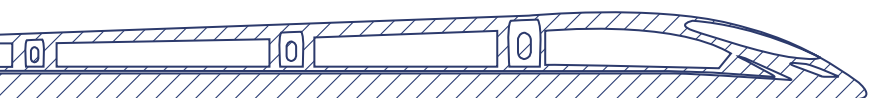
2018年上半年，公司營業收入為人民幣95.28億元，比上年同期的人民幣84.12億元增長13.26%，其中，客運、貨運、路網清算及其他運輸服務、其他業務收入分別為人民幣40.12億元、8.65億元、42.45億元及4.05億元，分別佔總收入的42.11%、9.08%、44.56%及4.25%；經營溢利為人民幣8.67億元，比上年同期的人民幣6.71億元增長29.12%；股東應佔綜合溢利為人民幣6.54億元，比上年同期的人民幣5.09億元增長28.58%。

#### (一)主營業務分析

##### 1、財務報表相關科目變動分析表

單位：千元 幣種：人民幣

科目	本期數	上年同期數	變動比例(%)
營業收入	9,527,773	8,411,982	13.26
營業成本	8,654,884	7,744,618	11.75
所得稅費用	221,582	166,754	32.88
經營活動產生的現金流量淨額	1,455,294	1,243,026	17.08
投資活動產生的現金流量淨額	(682,647)	(1,201,349)	(43.18)
籌資活動產生的現金流量淨額	—	—	不適用



## 2、收入

### (1) 客運

客運是本公司最主要的運輸業務，包括廣深城際列車(含廣州東至潮汕跨線動車組)、長途車和過港(香港)直通車運輸業務。於2018年6月30日，公司列車運行圖上每日共開行旅客列車250對，其中：廣深城際列車107對(含廣州(東)至深圳城際列車97對(備用線22對)，廣州東至潮汕跨線動車組10對)；直通車13對(廣九直通車11對、佛九直通車1對、京(滬)九直通車1對)；長途車130對(含廣佛肇城際12對，廣州至桂林北、南寧東和貴陽北的跨線動車組3對)。下表所列為本期客運收入及客運發送量與上年同期之比較：

	2018年1-6月	2017年1-6月	同比增減(%)
客運收入(人民幣萬元)	401,232	386,105	3.92
— 廣深城際列車	137,241	122,802	11.76
— 直通車	26,371	25,601	3.01
— 長途車	212,498	215,158	(1.24)
— 客運其他收入	25,122	22,544	11.44
客運發送量(人)	43,609,411	42,078,853	3.64
— 廣深城際列車	19,052,405	17,967,663	6.04
— 直通車	1,980,032	1,727,041	14.65
— 長途車	22,576,974	22,384,149	0.86
總乘客 — 公里(億人公里)	129.55	131.50	(1.48)

- 客運收入和旅客發送量增長的主要因為：自2017年9月21日起，本公司組織開行的廣州東至潮汕跨線動車組對數由每日8對增加至10對，以及廣州(東)至深圳的部分城際列車採用大運能動車組CRH6A型列車，運能的增加帶來旅客發送量增加，相應的收入隨之增加。

## (2) 貨運

貨運是本公司重要的運輸業務。下表所列為本期貨運收入及貨運發送量與上年同期之比較：

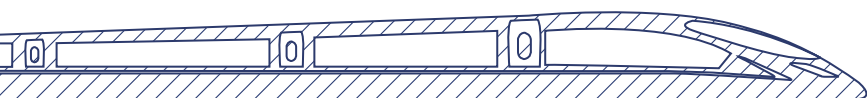
	2018年1-6月	2017年1-6月	同比增減(%)
貨運收入(人民幣萬元)	86,535	89,194	(2.98)
— 運費收入*	75,162	82,782	(9.20)
— 貨運其他收入	11,373	6,412	77.37
貨物發送量(噸)	7,659,949	7,569,950	1.19
發送貨物全程周轉量(億噸公里)*	63.61	66.26	(4.00)

- 貨運收入下降的主要因為：受貨運承運制清算體制改革的綜合影響，貨運總體收入有所下降。
- 貨物發送量增長的主要因為：隨著國內經濟的平穩發展，通過鐵路運輸的煤炭和工業機械等大宗貨物的發送量增加。

\* 自2018年1月1日開始，全國鐵路貨運由以往的分段計費模式改為承運制模式，本次中期報告對部分貨運數據口徑進行了相應調整，具體如下：

運費收入：主要為承運制下本公司發送貨物的全程運費收入，而以往年度的發送收入、接運和到達收入主要為分段計費模式下本公司管內發送、通過和到達貨物的管內里程收入。

發送貨物全程周轉量：為本公司發送貨物的全程周轉量，而以往年度的「貨物周轉量」為分段計費模式下公司管內發送、通過和到達貨物的管內里程周轉量。



### (3) 路網清算及其他運輸服務

公司提供的路網清算及其他運輸服務主要包括客貨運路網清算、提供鐵路運營、機客車租賃、乘務服務以及行包運輸等服務項目。下表所列為本期路網清算及其他運輸服務收入與上年同期之比較：

	2018年1-6月	2017年1-6月	同比增減(%)
路網清算及其他運輸服務收入(人民幣萬元)	424,531	324,233	30.93
(a)路網清算服務	191,446	117,367	63.12
(b)其他運輸服務	233,085	206,866	12.67
— 鐵路運營	158,372	137,356	15.30
— 其他服務	74,713	69,510	7.49

- 路網清算服務收入增長的主要因為：自2018年1月1日起，根據中鐵總有關規定，鐵路貨物運輸實行承運清算，即由承運企業取得全程貨物運費進款，同時由承運企業向提供運輸服務的其他鐵路企業支付服務費，貨運清算體制的改變帶來貨運路網清算收入的增加。
- 其他運輸服務收入增長的主要因為：報告期內公司提供的鐵路運營和乘務服務工作量增加，相應的收入隨之增加。

### (4) 其他業務

公司其它業務主要包括列車維修、列車餐飲、租賃、存料及供應品銷售、商品銷售及其他與鐵路運輸有關的業務。2018年上半年，其他業務收入為人民幣4.05億元，較上年同期的人民幣4.17億元下降2.85%。

## 3、成本

單位：千元 幣種：人民幣

分行業	2018年1-6月	2017年1-6月	同比增減(%)
鐵路業務	8,230,241	7,300,461	12.74
其他業務	424,643	444,157	(4.39)
合計	8,654,884	7,744,618	11.75



- 鐵路業務成本增長的主要原因為：(1) 隨著行業性工資的上調，工資及福利支出增加；(2) 自2018年1月1日起，根據中鐵總有關規定，鐵路貨物運輸實行承運清算，即由承運企業取得全程貨物運費進款，同時由承運企業向提供運輸服務的其他鐵路企業支付服務費，貨運清算體制的改變帶來設備租賃及服務費的增加；(3) 動車組五級修工作量增加，列車維修費用隨之增加；(4) 增開廣州東至潮汕的跨線動車組以及提供鐵路運營服務工作量增加，旅客服務費支出隨之增加。

#### 4、費用

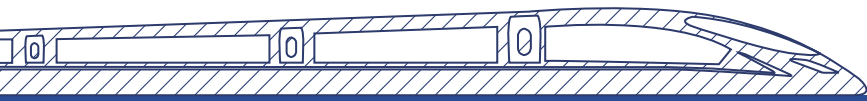
單位：千元 幣種：人民幣

項目名稱	2018年 1-6月	2017年 1-6月	同比增減(%)	主要變動原因分析
所得稅費用	221,582	166,754	32.88	稅前利潤總額增加所致。

#### 5、現金流量

單位：千元 幣種：人民幣

	2018年 1-6月	2017年 1-6月	同比增減(%)	主要變動原因分析
經營活動產生的現金流量淨額	1,455,294	1,243,026	17.08	收到的提供鐵路運營服務款及運輸清算款增加所致。
投資活動產生的現金流量淨額	(682,647)	(1,201,349)	(43.18)	預收廣州東石牌舊貨場土地使用權收儲補償款所致。
籌資活動產生的現金流量淨額	—	—	不適用	—



## (二) 資產、負債情況分析

適用  不適用

單位：千元 幣種：人民幣

項目名稱	本期期末數	上期期末數	本期期末金額較上
			期期末變動比例 (%)
固定資產	23,026,612	23,617,138	(2.50)
在建工程	1,767,588	1,430,671	23.55
現金及現金等價物	1,933,162	1,160,515	66.58
應付帳款	1,118,628	1,325,077	(15.58)
固定資產及在建工程應付款	1,821,648	2,214,547	(17.74)
應付股利	579,571	12,893	4,395.24
預提費用及其他應付款	1,990,221	1,463,231	36.02

固定資產減少的主要原因為：動車組及客車大修改造由固定資產轉入在建工程以及報廢部分固定資產所致；

在建工程增加的主要原因為：動車組及客車大修改造由固定資產轉入在建工程以及在建工程投資項目增加所致；

現金及現金等價物增加的主要原因為：預收廣州東石牌舊貨場土地使用權收儲補償款所致；

應付帳款減少的主要原因為：應付物資採購款減少所致；

固定資產及在建工程應付款減少的主要原因為：應付工程款減少所致；

應付股利增加的主要原因為：宣告分派的2017年度現金股息尚未支付所致；

預提費用及其他應付款增加的主要原因為：預收廣州東石牌舊貨場土地使用權收儲補償款所致。

## (三)投資狀況分析

## 1、對外股權投資總體分析

適用 不適用

報告期內，公司未進行股票、權證、可轉換債券等證券投資，亦未持有或買賣其他上市公司、非上市金融企業股權。

## (1)重大的股權投資

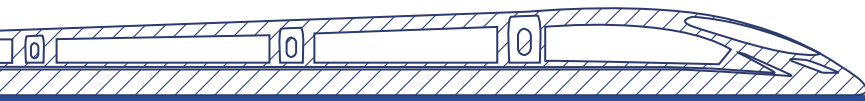
適用 不適用

## (2)重大的非股權投資

適用 不適用

單位：萬元 幣種：人民幣

項目名稱	項目金額	項目進度	本年度投入金額	累計實際投入金額
廣州至坪石自閉聯鎖設備改造	72,651	38%	4,841	27,832
京廣線坪石至廣州段牽引供電系統適應性改造	58,499	42%	10,699	24,697
CRH1A動車組四、五級運用改造(11列)	52,127	74%	38,436	38,436
廣州北車輛段段修工藝擴能改造工程	37,600	21%	3,814	7,753
廣深三、四線廣州東至新塘改建	36,383	69%	1,628	24,980
新建廣州地區石牌職工公寓一期建設	35,000	43%	234	15,180



### (3) 以公允價值計量的金融資產

適用  不適用

報告期內，公司將持有的深圳市創新投資集團有限公司的股權投資列示為以公允價值計量且其變動計入其他綜合收益的投資。截止報告期末，該投資的公允價值未發生變動，為人民幣280,088,000元。

### (四) 重大資產和股權出售

適用  不適用

### (五) 主要控股參股公司分析

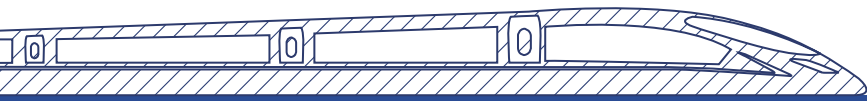
適用  不適用

報告期內，公司不存在單個子公司的淨利潤或單個參股公司的投資收益對公司淨利潤影響達到10%以上的情況。

## 二、2018年下半年經營展望和工作重點

展望2018年下半年，儘管中國經濟面臨的外部環境發生了明顯變化，經濟運行出現了一些新問題新挑戰，但隨著國家積極財政政策和穩健貨幣政策的實施以及供給側結構性改革的深入推進，中國經濟有望保持「總體平穩」的發展態勢，經濟運行仍將保持在合理區間；與此同時，隨著一部分高速鐵路和城際鐵路的建成投產，全國鐵路客貨運量有望繼續實現較快增長。面對上述有利的經營環境，公司將堅持以習近平新時代中國特色社會主義思想為指導，緊密圍繞年初董事會確定的經營目標，聚焦交通強國、鐵路先行，深化強基達標、提質增效，持續推進運輸供給側結構性改革，強化鐵路運輸核心業務，推進土地資產綜合開發，加強成本費用控制，規範公司經營管理，確保鐵路運輸安全持續穩定，重點要做好以下幾個方面的工作：

- (一) 客運業務方面：一是抓住暑運、中秋、國慶以及廣州秋交會等時機，及時調整運輸組織，優化列車開行方案，實現增運增收；二是針對廣深港高鐵香港段將於今年下半年開通的情況，提前做好廣九直通車的客流分析和應對方案，積極應對其對廣九直通車客流的影響；三是進一步改善客運服務環境，提升旅客服務體驗，促進客運提質增效。
- (二) 貨運業務方面：一是繼續落實鐵路供給側改革措施，加強與大企業的戰略合作，擴大大宗貨物運量；二是繼續開發新的白貨班列，加強既有班列貨源組織，提高白貨班列開行效益；三是推動貨運基礎設施建設，提高貨場倉儲及周轉能力。
- (三) 經營管理方面：一是強化經營效益意識，提高預算管理水平，嚴控成本費用支出；二是強化資金預算管理和集中管理，確保資金安全，提高資金使用效率和效益；三是加強土地資產綜合開發力度，努力盤活鐵路土地資源，提高公司資產收益。



### 三、其他披露事項

(一) 預測年初至下一報告期期末的累計淨利潤可能為虧損或者與上年同期相比發生大幅度變動的警示及說明

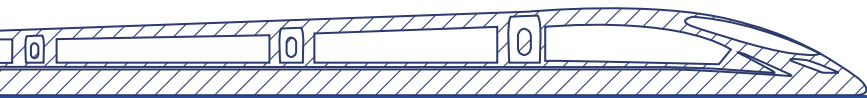
適用  不適用

(二) 可能面對的風險

適用  不適用

風險類型	風險描述	應對措施
宏觀經濟風險	鐵路運輸業是與宏觀經濟發展狀況密切相關的行業，受宏觀經濟景氣度的影響較大。如果未來宏觀經濟景氣度下降，可能會對本公司的經營業績和財務狀況造成不利影響。	本公司將密切關注國際和國內宏觀經濟形勢的變化，加強對影響鐵路運輸行業相關因素的分析 and 研究，及時根據市場環境的變化調整公司經營策略，努力實現公司生產經營的穩定。
政策法規風險	鐵路運輸業是受政策法規影響較大的行業，隨著國內外經濟環境的變化、鐵路運輸業的改革和發展，相關的法律法規和產業政策可能會進行相應的調整，這些變化給本公司未來的業務發展和經營業績帶來一定的不確定性。	本公司將積極參與行業政策法規制定完善的各種研討，研究政策法規的最新變化，把握政策法規修訂帶來的發展機遇，審慎應對政策法規變化帶來的不確定性。

風險類型	風險描述	應對措施
運輸安全風險	運輸安全是鐵路運輸行業維持正常運營和良好聲譽的前提和基礎。惡劣天氣、機械故障、人為差錯以及其他不可抗力事件等都可能對本公司的運輸安全造成不利影響。	本公司積極參加行業主管部門定期召開的運輸安全會議，及時掌握本公司運輸安全狀態，部署運輸安全管理工作，建立完善安全風險管理及監控機制，並加強運輸人員安全知識和能力的培訓。
市場競爭風險	航空、公路及水運等其他運輸方式與鐵路運輸在部分市場存在一定的競爭，此外，隨著鐵路運輸行業的發展，一系列高速鐵路和城際鐵路陸續建成投產，鐵路運輸業內部的競爭亦有所加大，本公司未來可能面臨較大的競爭壓力，進而對本公司的經營業績造成影響。	本公司將積極應對市場競爭，在客運方面努力發揮鐵路運輸「安全、舒適、方便、准點」的優勢，改善服務設施，提高服務質量；在貨運方面加強與大企業的戰略合作，努力開拓貨源並提高裝卸車效率和貨運列車的周轉率，加大貨運列車的發車頻率。此外，加強對鐵路運輸市場的分析 and 研究，積極向行業主管部門申請增開高速鐵路尚未覆蓋地區的長途車。



風險類型	風險描述	應對措施
財務風險	本公司的經營活動面臨各種財務風險，例如外匯風險、利率風險、信用風險和流動性風險。	本公司已建立一套財務風險管理程序，專注於金融市場的不可預見性，力爭將有關風險對本公司財務表現的潛在不利影響最小化。更詳盡分析，請參閱「財務報表附註4」。

### (三)其他披露事項

適用 不適用

#### 1、流動性和資金來源

報告期內，公司的資金來源主要為經營活動收入，資金運用主要為經營及資本性支出、繳納稅款等。公司現金流量充足，公司認為有足夠的營運資金、銀行信貸及其他資金來源滿足經營發展的需要。

於報告期末，公司無任何形式的借款。有關截止報告期末公司的資本性承諾和經營性承諾事項，已列載於財務報表附註16。

於報告期末，公司無任何資產抵押或擔保情況，亦無任何委託存款，公司資產負債率(按負債期末餘額除以總資產期末餘額計算)為16.84%。

#### 2、持有的重大投資、附屬公司及聯營公司的重大收購及出售情況，以及未來作重大投資或購入資本資產的計劃

報告期內，公司沒有持有任何重大投資，沒有進行有關附屬公司及聯營公司的任何重大收購及出售，亦無任何重大投資或購入資本資產的確實計劃。



### **3、匯率波動風險及相關對沖**

公司承受的外匯風險主要與美元及港幣有關。除進口採購業務及對境外投資者的股利支付以外幣進行結算外，公司的其他主要業務活動均以人民幣結算。人民幣不可自由兌換為其他外幣，其兌換受到中國政府所頒佈的匯率及外匯管制法規的限制。所有以外幣計價的貨幣性資產及負債均受到外幣匯率波動風險的影響。

公司並未使用任何金融工具對沖外匯風險，目前主要通過監控外幣交易和外幣資產及負債的規模來最大程度降低面臨的外匯風險。

### **4、或有負債**

報告期內，公司無任何或有負債。

## 第五節

# 重要事項

### 一、股東大會情況簡介

會議屆次	召開日期	決議刊登的指定網站的查詢索引	決議刊登的披露日期
2017年度股東周年大會	2018-6-6	上交所網站(www.sse.com.cn)	2018-6-7
		聯交所披露易網站(www.hkexnews.hk)	2018-6-6

### 二、利潤分配或資本公積金轉增預案

是否分配或轉增	否
---------	---

### 三、承諾事項履行情況

適用 不適用

承諾背景	承諾類型	承諾方	承諾內容	承諾時間及期限	是否有履行期限	是否及時嚴格履行
與首次公開發行相關的承諾	解決同業競爭	廣鐵集團	廣鐵集團及其下屬的任何其它成員將不會在公司運營的線路範圍內，以任何方式直接或間接從事任何在鐵路運輸及相關業務上對公司有競爭的業務活動。廣鐵集團及其下屬的任何其它成員在廣坪段鐵路運營資產及業務收購後也不與公司存在同業競爭。	—	否	是
	解決關聯交易	廣鐵集團	廣鐵集團在與公司的經營往來中，將儘量減少與公司的關聯交易，對於必不可少的關聯交易，廣鐵集團將本著公開、公正、公平的原則履行關聯交易，不會濫用大股東地位，作出損害公司利益的行為。	—	否	是
其他承諾	其他	廣鐵集團	廣鐵集團對廣坪段佔用土地在以授權經營形式取得後租予公司。廣鐵集團與公司簽訂《土地租賃協議》，自2007年1月1日正式生效，約定廣鐵集團將廣州至坪石段鐵路線路的土地使用權租予公司，租賃期限為20年，雙方確定每年租金最高不超過人民幣7,400萬元。	20年	是	是
	其他	廣鐵集團	廣鐵集團於2007年10月向公司出具加強未公開信息管理承諾函，加強對未公開信息的管理。	2007年10月	否	是

#### 四、聘任、解聘會計師事務所情況

適用 不適用

2018年6月6日，公司召開2017年度股東周年大會，決定續聘普華永道中天會計師事務所(特殊普通合夥)及羅兵咸永道會計師事務所為本公司2018年度審計師。

#### 五、破產重整及暫停上市或終止上市相關事項

適用 不適用

#### 六、重大訴訟、仲裁事項

本報告期公司有重大訴訟、仲裁事項 本報告期公司無重大訴訟、仲裁事項

#### 七、上市公司及其董事、監事、高級管理人員、控股股東、實際控制人、持有5%以上股份的股東、收購人處罰及整改情況

適用 不適用

#### 八、報告期內公司及其控股股東、實際控制人誠信狀況的說明

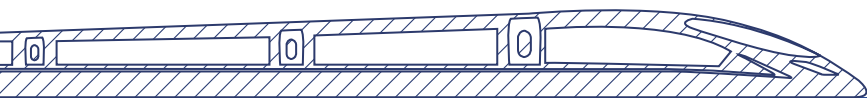
適用 不適用

#### 九、公司股權激勵計劃、員工持股計劃或其他員工激勵措施的情況及其影響

適用 不適用

#### 十、資產交易、企業合併事項

適用 不適用



## 十一、重大關聯交易

### (一) 與日常經營相關的關聯交易

適用  不適用

報告期內，公司發生的與日常經營相關的關聯公司交易，已列載於財務報表附註17和18。公司確認下述交易屬於聯交所《上市規則》第14A章下所述的關連交易（包括持續關連交易），並且同時屬於財務報表附註17和18所列載的關聯公司交易。就下述交易，公司已遵守聯交所《上市規則》第14A章的規定和要求。

#### 1、與廣鐵集團及其子公司的交易

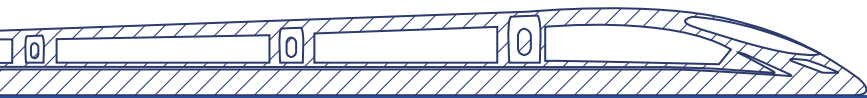
單位：千元 幣種：人民幣

交易方	關連關係	交易類型	交易內容	交易定價原則	交易金額
廣鐵集團及其子公司	第一大股東及其子公司	提供勞務	列車服務	按照全成本協商定價或中鐵總制定價格結算	726,858
廣鐵集團及其子公司	第一大股東及其子公司	提供勞務	通過中鐵總清算的路網清算服務	按照中鐵總制定價格結算	676,197
廣鐵集團之子公司	第一大股東的子公司	提供勞務	鐵路運營服務	協議定價，按照成本加成結算	345,930
廣鐵集團及其子公司	第一大股東及其子公司	銷售商品	出售存料及供應品	按照全成本協商定價	11,328
廣鐵集團及其子公司	第一大股東及其子公司	接受勞務	列車服務	按照全成本協商定價或中鐵總制定價格結算	582,184
廣鐵集團及其子公司	第一大股東及其子公司	接受勞務	通過中鐵總清算的路網清算服務	按照中鐵總制定價格結算	965,931
廣鐵集團	第一大股東	土地租賃	土地租賃服務	協議定價	27,292
廣鐵集團及其子公司	第一大股東及其子公司	接受勞務	維修及保養服務	按照全成本協商定價	97,839
廣鐵集團及其子公司	第一大股東及其子公司	採購物資	購入存料及供應品	協議定價，按照採購金額加0.3%-5%不等的管理費結算	182,379
廣鐵集團及其子公司	第一大股東及其子公司	接受勞務	建設工程服務	按國家鐵路工程定額核定的預決算結算	77,773

## 2、與中鐵總及其他鐵路運輸相關企業的交易

單位：千元 幣種：人民幣

交易方	關連關係	交易類型	交易內容	交易定價原則	交易金額
中鐵總及 劃轉下屬企業	第一大股東的 實際控制人及 其子公司	提供勞務	列車服務	按照全成本協商定價或 中鐵總制定價格結算	10,293
中鐵總及 劃轉下屬企業	第一大股東的 實際控制人及 其子公司	提供勞務	通過中鐵總清算的路網 清算服務	按照中鐵總制定價格 結算	1,258,506
中鐵總及 劃轉下屬企業	第一大股東的 實際控制人及 其子公司	提供勞務	鐵路運營服務	協議定價，按照成本 加成結算	1,009,270
中鐵總及 劃轉下屬企業	第一大股東的 實際控制人及 其子公司	提供勞務	貨車維修服務	按照中鐵總制定價格 結算	135,253
中鐵總及 劃轉下屬企業	第一大股東的 實際控制人及 其子公司	銷售商品	出售存料及供應品	按照全成本協商定價	3,889
中鐵總及 劃轉下屬企業	第一大股東的 實際控制人及 其子公司	提供勞務	公寓租賃服務	按照全成本協商定價	259
中鐵總及 劃轉下屬企業	第一大股東的 實際控制人及 其子公司	接受勞務	列車服務	按照全成本協商定價或 中鐵總制定價格結算	138,792
中鐵總及 劃轉下屬企業	第一大股東的 實際控制人及 其子公司	接受勞務	通過中鐵總清算的路網 清算服務	按照中鐵總制定價格 結算	1,078,322
中鐵總及 劃轉下屬企業	第一大股東的 實際控制人及 其子公司	接受勞務	維修及保養服務	按照全成本協商定價	6,559
中鐵總及 劃轉下屬企業	第一大股東的 實際控制人及 其子公司	採購物資	購入存料及供應品	協議定價，按照採購 金額加0.3%-5%不等的 管理費結算	5,220



(二) 資產收購或股權收購、出售發生的關聯交易

適用 不適用

(三) 共同對外投資的重大關聯交易

適用 不適用

(四) 關聯債權債務往來

適用 不適用

單位：萬元 幣種：人民幣

關聯方	關聯關係	向關聯方提供資金		
		期初餘額	發生額	期末餘額
深圳市平湖群億鐵路倉儲裝卸運輸有限公司	全資子公司	908	—	908
增城荔華股份有限公司	控股子公司	1,231	—	1,231
合計		2,139	—	2,139
關聯債權債務對公司經營成果及財務狀況的影響		均無重大影響。		

## 十二、重大合同及其履行情況

(一) 託管、承包、租賃事項

適用 不適用

(二) 擔保情況

適用 不適用

### (三) 其他重大合同或交易

適用 不適用

2018年4月19日，本公司就廣州東石牌舊貨場土地使用權與廣州市土地開發中心(「廣州土發中心」)(作為買方)及其他有關賣方簽署收儲補償協議。據此收儲補償協議，廣州土發中心同意以補償款總金額初定為人民幣60億元(可予調整)的價格有償收儲相關土地的使用權；其中就本次交易應付本公司之補償款初定為人民幣1,304,717,363.49元(可予調整)。2018年6月6日，本公司召開2017年度股東周年大會，審議及批准廣州東石牌舊貨場土地資產交儲。關於更多詳細信息，請參閱本公司於2018年4月19日發佈的有關收儲補償協議的公告。

報告期內，除本中期報告中披露者外，公司無其他重大合同或交易。

## 十三、上市公司扶貧工作情況

適用 不適用

## 十四、可轉換公司債券情況

適用 不適用

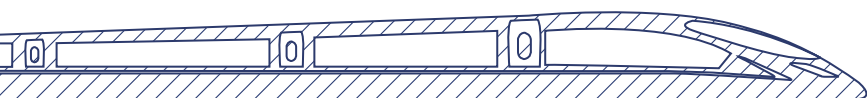
## 十五、環境信息情況

### (一) 屬於環境保護部門公佈的重點排污單位的公司及其重要子公司的環保情況說明

適用 不適用

本公司下屬單位廣州機務段屬於廣州市環境保護局公佈的2018年廣州市水環境重點排污單位和土壤環境污染重點監管單位，廣州車輛段屬於深圳市人居環境委員會公佈的2018年深圳市水環境重點排污單位。

有關廣州機務段的環境信息，已按照有關規定和當地政府主管部門的具體要求進行了環境信息公開，詳細內容參見廣州市環境保護局網站，具體鏈接網址為：<http://210.72.1.33:8013/gzydzf2-enterprise/qyhjbg/list2018?openMsgTaskId=201803271840545984275&year=2018>。



有關廣州車輛段的環境信息如下：

### 1、排污信息

適用  不適用

公司名稱	主要污染物及 特徵污染物名稱	排放 方式	排放口 數量	排放口 分佈情況	排放濃度 (Mg/L)	執行的污染 物排放標準 (Mg/L)	排放總量 (噸/日)	核定的 排放總量 (噸/日)	超標 排放情況
廣州車輛段	PH	經污水站處理後	1	筲崗客技站	7.47	6-9	300	500	無
	石油類	排入市政管網		污水處理站	0.06	5			
	陰離子表面合成劑				0.19	5			
	氨氮				9.49	10			
	COD				3.4	90			
	BOD				1.6	20			

### 2、防治污染設施的建設和運行情況

適用  不適用

廣州車輛段筲崗客技站建有1座污水處理站，該站建於2008年，日污水處理能力為700噸，污水處理方式為水解酸化加SBR，整個污水處理系統可以基本實現自動控制。自建成以來，筲崗客技站污水處理設施一直運行良好，廢水全部經處理後達標排放。

### 3、建設項目環境影響評價及其他環境保護行政許可情況

適用  不適用

廣州車輛段筲崗客技站污水處理站持有深圳市人居環境委員會頒發的廣東省污染物排放許可證，有效期截止到2022年9月25日。



**4、突發環境事件應急預案**

適用 不適用

廣州車輛段筍崗客技站編制了詳細、實用的突發環境事件應急預案(污水專項)，確保污水處理站發生的突發性環境和生態破壞事件得到有效處置，將各類突發環境事件的損失和社會危害減少到最低程度。

**5、環境自行監測方案**

適用 不適用

廣州車輛段筍崗客技站污水處理站設有水質自動監測設備，該設備可以對水質進行實時監測。此外，還委託了有資質的監測單位定期進行水質檢測。

**6、其他應當公開的環境信息**

適用 不適用

(二) 重點排污單位之外的公司的環保情況說明

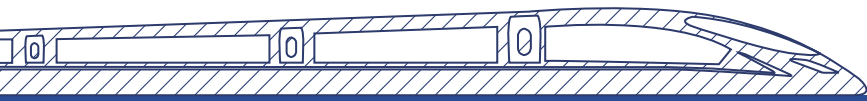
適用 不適用

(三) 重點排污單位之外的公司未披露環境信息的原因說明

適用 不適用

(四) 報告期內披露環境信息內容的後續進展或變化情況的說明

適用 不適用



## 十六、公司治理情況

### (一) 公司治理概況

公司自1996年在聯交所和紐交所上市以及2006年在上交所上市以來，按照境內外有關《上市規則》和監管要求，結合公司實際，不斷完善公司治理結構，健全內部管理和控制制度，加強信息披露，規範公司運作。公司股東大會、董事會、監事會權責分明、各司其職，決策獨立、高效、透明。目前公司治理結構的實際情況與公司股票上市地監管機構有關上市公司治理的規範性文件不存在明顯差異。

報告期內，鑒於國家鐵路實行高度集中、統一指揮的運輸管理體制，公司第一大股東廣鐵集團在行使法律、行政法規授予的行業主管行政職能過程中，需獲取本公司有關財務信息，由本公司於報告期內向其提供月度財務速報數據。對此，公司認真按照《內幕信息及知情人管理制度》的規定，加強對未公開信息的管理，及時提醒股東履行信息保密義務並防範內幕交易。

公司治理的完善是一項長期的系統工程，需要持續地改進和提高。公司將一如既往地積極根據有關規定及時更新完善公司內部制度，及時發現問題解決問題，夯實管理基礎，不斷提高公司規範運作意識和治理水平，以促進公司的規範健康和可持續發展。

### (二) 董事會

董事會現時由九位成員組成，其中三位為獨立非執行董事。執行董事在鐵路行業擁有多多年經驗，而獨立非執行董事來自各行業，擁有不同背景和豐富經驗，具備適當的會計或相關的專業資格。

董事會下設審核委員會和薪酬委員會，藉此監察公司有關方面的事務。每個委員會有特定職權範圍，並會定期向董事會彙報及提出建議。

### (三) 審核委員會

審核委員會成員由董事會委任，現由三位獨立非執行董事組成，分別為陳松先生(審核委員會主席)、賈建民先生和王雲亭先生，均具備合適的學歷和專業資格或相關的財務管理才能。公司董事會秘書郭向東先生任審核委員會秘書。

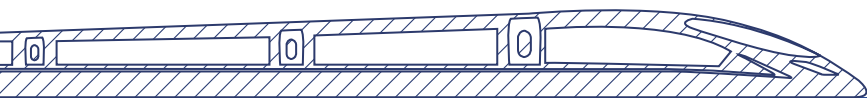
按照公司《審核委員會工作條例》的規定，審核委員會的主要職責包括但不限於審查公司及附屬公司的財務表現，確定有關審計的性質及範圍，以及監督公司內部控制建設和遵循有關法規的情況。審核委員會還會討論由內部審計、外聘核數師及監管機構所提出之各項建議，以確保所有合適的審核建議均已實行。審核委員會已獲得公司的充足資源以履行其職務。

公司2018年中期報告(包括截至2018年6月30日止6個月期間未經審計的中期財務報表)已經審核委員會審閱。

### (四) 薪酬委員會

公司薪酬委員會成員由董事會委任，現時由三位獨立非執行董事及兩位執行董事組成，分別為武勇先生、胡鄴鄴先生、陳松先生(薪酬委員會主席)、賈建民先生和王雲亭先生。

按照公司《薪酬委員會工作條例》的規定，薪酬委員會之主要職責是對董事及監事之個人薪酬進行檢討及向董事會作出建議。公司薪酬政策應根據公司業務發展戰略，支付合理薪酬以吸引及保留高素質人才。薪酬委員會從內部及外部信息掌握市場薪酬狀況和同業水平等，根據公司整體表現，擬定各董事及監事的薪酬並且向董事會建議各董事及監事的薪酬。薪酬委員會已獲得公司充足資源以履行其職務。



#### (五) 遵守《企業管治守則》的情況

公司一向致力於保持高水準的企業管治。報告期內，除關於建立提名委員會的企業管治守則條文之外，據公司及其董事所知，公司已符合聯交所《上市規則》附錄十四《企業管治守則》內所載之有關守則條文。

截止報告期末，公司董事會經審慎考慮公司所處行業的政策環境和背景以及公司長期以來的企業管理架構，決定暫不成立提名委員會。而根據《公司章程》以及《股東提名董事候選人程序》的規定，在公司董事任期屆滿或者公司董事出現缺額時，單獨或者合併持有公司已發行股份百分之三以上的股東，可以書面提案的方式向公司提出非獨立董事候選人；單獨或者合併持有公司已發行股份百分之一以上的股東，可以書面提案的方式向公司提出獨立董事候選人，並且公司董事須經公司股東大會選舉產生，任期三年。董事任期屆滿，可以連選連任。

#### (六) 董事、監事和高級管理人員的證券交易以及在競爭業務上的權益

公司已採納聯交所《上市規則》附錄十所載的《上市發行人董事進行證券交易的標準守則》（「《標準守則》」）和中國證監會《上市公司董事、監事和高級管理人員所持公司股份及其變動管理規則》（證監公司字【2007】56號）內的規定作為公司董事進行證券交易的守則。公司第四屆董事會第22次會議審議通過了《廣深鐵路股份有限公司董事、監事和高級管理人員持有公司股份及其變動管理制度》。

經向所有董事、監事和高級管理人員作出具體查詢後，公司確認全體董事、監事和高級管理人員於報告期內均已遵守上述守則、規則及制度的規定。

經向所有執行董事、非執行董事及監事作出具體查詢後，公司確認全體執行董事、非執行董事及監事於報告期內均未持有任何與公司的業務直接或間接產生競爭，或可能產生競爭的業務上的權益。

## (七) 投資者關係

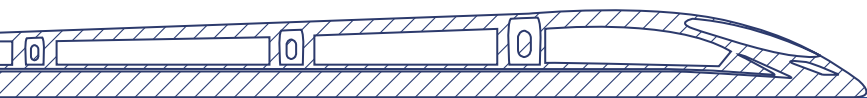
公司董事會秘書負責信息披露和投資者關係工作，公司制訂了《董事會秘書工作條例》、《信息披露管理辦法》，並嚴格依據相關規定履行信息披露義務和開展投資者關係管理工作。

公司倡導尊重投資者、對投資者負責的企業文化，以充分的信息披露為基礎，通過開展多種形式的投資者關係活動，與投資者建立起順暢的溝通渠道，增進彼此的信任和互動，給予投資者充分的知情權和選擇權，並堅持回報股東。

### 1、信息披露

良好的信息披露能夠有效地搭建公司與投資者、監管機構和社會公眾之間溝通和認知的橋樑，使公司的價值得到更充分和廣泛的認識。歷年來，公司本著公開、公正、公平的基本原則，努力遵循相關法律和上市規則的規定，及時、準確地履行信息披露義務，並主動瞭解投資者的關注重點，有針對性地進行自願性的信息披露，增強公司透明度。

報告期內，公司按時完成了2017年年度報告、2017年度內部控制自我評價報告、2017年度社會責任報告以及2018年第一季報告的編制和披露工作，並及時發佈各類臨時公告及其他股東文件和資料，詳細披露了有關公司董事會、監事會和股東大會運作、經營狀況、投資、分紅派息、公司治理等多方面的信息。此外，公司一貫堅持在年度報告、半年度報告中對經營和財務狀況以及影響業務表現的主要因素進行深入分析，以加深投資者對公司業務、管理和發展趨勢的瞭解。



## 2、持續溝通

在做好信息披露工作的基礎上，公司通過多種途徑與投資者保持有效的雙向溝通，向投資者傳遞其所關注的信息，增強其對公司未來發展的信心；同時廣泛收集市場反饋，提高公司治理和經營管理水平。

公司鼓勵所有股東出席股東大會。公司於股東大會召開45日前發出會議通知，並向股東提供有助於其參會及作出決策的資料。每項提交股東大會審議的實際獨立的事宜，均以個別議案的形式分別提出。根據《公司章程》的規定，公司符合條件的股東有權按照既定的程序提請召開股東大會、提出臨時提案或向其他股東徵集投票權；股東在選舉候選人員超過兩名的董事和監事時，實行累積投票制度。在股東大會上，所有參會股東均可就與議案有關的事項向董事及其他管理層提問。這些安排有助於保障中小股東的權利，鼓勵其充分發表意見。

公司管理層重視與投資者的溝通工作。公司在開展投資者關係活動時，主要採取了以下形式：

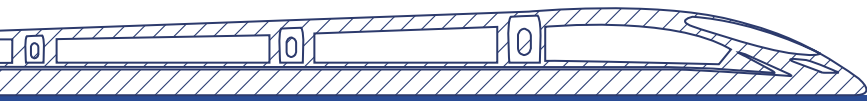
- (1) 公佈投資者熱線電話和投資者關係電子郵箱、設立網站投資者留言欄目，及時回應投資者的查詢。
- (2) 妥善安排投資者的來訪和調研要求，以開放的態度與投資者交流溝通，建立了投資者與公司直接對話的機制。
- (3) 投資者和公眾可以通過公司網站，隨時查閱有關公司基本資料、公司治理規則、信息披露文件、董事、監事及高級管理人員簡介等多方面的信息。
- (4) 公司通過上交所為上市公司和投資者搭建的「e互動」平台，及時關注和回復投資者的留言。

### 3、股東回報

上市以來，公司一直堅持回報股東，每年度均有派發年度現金股息，累計派發現金股息約為人民幣115億元。以下為公司自1996年上市以來歷年分紅派息情況統計表：

單位：元 幣種：人民幣

年份	每股收益	每股股利	股利發放率 (每股股利/ 每股收益)
1996年度	0.28	0.10	35.71%
1997年度	0.19	0.12	63.16%
1998年度	0.15	0.10	66.67%
1999年度	0.12	0.12	100.00%
2000年度	0.11	0.10	90.91%
2001年度	0.12	0.10	83.33%
2002年度	0.13	0.10	76.92%
2003年度	0.12	0.105	87.50%
2004年度	0.13	0.11	84.62%
2005年度	0.14	0.12	85.71%
2006年度	0.16	0.08	50.00%
2007年度	0.20	0.08	40.00%
2008年度	0.17	0.08	47.06%
2009年度	0.19	0.08	42.11%
2010年度	0.22	0.09	40.91%
2011年度	0.25	0.10	40.00%
2012年度	0.19	0.08	42.11%
2013年度	0.18	0.08	44.44%
2014年度	0.09	0.05	55.56%
2015年度	0.15	0.08	53.33%
2016年度	0.16	0.08	50.00%
2017年度	0.14	0.08	57.14%
合計	3.59	2.035	56.69%



## 十七、其他重大事項的說明

(一) 與上一會計期間相比，會計政策、會計估計和核算方法發生變化的情況、原因及其影響

適用 不適用

有關報告期內公司會計政策變更的詳細說明，列載於財務報表附註3。

(二) 報告期內發生重大會計差錯更正需追溯重述的情況、更正金額、原因及其影響

適用 不適用

報告期內，公司不存在重大會計差錯更正情況。

(三) 其他

適用 不適用

報告期內，公司不存在需要說明的其他重大事項。



---

## 第六節

# 普通股股份變動及股東情況

### 一、股本變動情況

#### (一) 股份變動情況表

報告期內，公司股份總數及股本結構未發生變化。

#### (二) 限售股份變動情況

適用 不適用

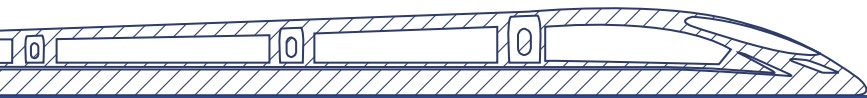
### 二、股東情況

#### (一) 股東總數：

---

截止報告期末普通股股東總數(戶)	223,204
------------------	---------

---



(二) 截止報告期末前十名股東、前十名流通股東(或無限售條件股東)持股情況表

單位：股

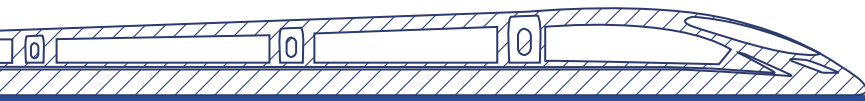
股東名稱(全稱)	前十名股東持股情況		持有有限售條件		質押或凍結情況		股東性質
	期末持股數量	比例(%)	股份數量	股份狀態	數量		
中國鐵路廣州局集團有限公司	2,629,451,300	37.12	—	無	—	—	國有法人
HKSCC NOMINEES LIMITED(註)	1,528,456,066	21.58	—	未知	—	—	境外法人
中央匯金資產管理有限責任公司	85,985,800	1.21	—	未知	—	—	國有法人
DEUTSCHE BANK AKTIENGESELLSCHAFT	84,585,485	1.19	—	未知	—	—	境外法人
新華人壽保險股份有限公司 — 分紅 — 團體分紅 — 018L — FH001 滬	75,258,355	1.06	—	未知	—	—	國有法人
周蓉	57,036,927	0.81	—	未知	—	—	境內自然人
中國證券金融股份有限公司	53,883,592	0.76	—	未知	—	—	國有法人
林乃剛	40,500,000	0.57	—	未知	—	—	境內自然人
太原鋼鐵(集團)有限公司	30,681,989	0.43	—	未知	—	—	國有法人
國海證券股份有限公司	29,998,300	0.42	—	未知	—	—	國有法人

前十名無限售條件股東持股情況			
股東名稱	持有無限售條件 流通股的數量	股份種類及數量	
		種類	數量
中國鐵路廣州局集團有限公司	2,629,451,300	人民幣普通股	2,629,451,300
HKSCC NOMINEES LIMITED (註)	1,528,456,066	人民幣普通股	110,024,617
		境外上市外資股	1,418,431,449
中央匯金資產管理有限責任公司	85,985,800	人民幣普通股	85,985,800
DEUTSCHE BANK AKTIENGESELLSCHAFT	84,585,485	人民幣普通股	84,585,485
新華人壽保險股份有限公司 — 分紅 — 團體分紅 — 018L — FH001滬	75,258,355	人民幣普通股	75,258,355
周蓉	57,036,927	人民幣普通股	57,036,927
中國證券金融股份有限公司	53,883,592	人民幣普通股	53,883,592
林乃剛	40,500,000	人民幣普通股	40,500,000
太原鋼鐵(集團)有限公司	30,681,989	人民幣普通股	30,681,989
國海證券股份有限公司	29,998,300	人民幣普通股	29,998,300
上述股東關聯關係或一致行動的說明	公司未知上述股東之間是否存在關聯關係或屬於《上市公司收購管理辦法》規定的一致行動人。		

註： HKSCC NOMINEES LIMITED即香港中央結算(代理人)有限公司，其持有公司A股110,024,617股和H股1,418,431,449股，乃分別代表其多個客戶持有。

#### 前十名有限售條件股東持股數量及限售條件

適用 不適用



(三) 於報告期末，就公司董事、監事及高級管理人員所知，公司根據《證券及期貨條例》(香港法律第571章)第XV分部第336條須存置的登記冊記錄，以下人士(公司董事、監事或高級管理人員除外)持有公司的股份及相關股份中的權益或淡倉：

單位：股

股東名稱	股票類別	持股數	身份	佔類別股本的比例(%)	佔總股本的比例(%)
中國鐵路廣州局集團有限公司	A股	2,629,451,300(L)	實益擁有人	46.52(L)	37.12(L)
BlackRock, Inc.	H股	271,394,089(L) 648,000(S)	大股東所控制的 法團的權益	18.96(L) 0.05(S)	3.83(L) 0.01(S)
BlackRock Global Funds	H股	214,651,049(L)	實益擁有人	15.00(L)	3.03(L)
FIL Limited	H股	156,872,000(L)	大股東所控制的 法團的權益	10.96(L)	2.21(L)

註：字母(L)代表好倉，(S)表示淡倉，(P)代表可供借出的股份。

(四) 戰略投資者或一般法人因配售新股成為前10名股東

適用 不適用

### 三、第一大股東及其實際控制人變更情況

適用 不適用

### 四、其他持股在10%(含10%)以上的法人股東

截止報告期末，除上述第一大股東外，公司無其他持股10%或以上的法人股東(不包括香港中央結算(代理人)有限公司)。

## 五、公眾持股量

截止報告期末，公司公眾持股比例符合有關規則對於維持足夠公眾持股量的規定。

## 六、購回、出售或贖回公司上市股份

截止報告期末，公司及其任何附屬公司概無購回、出售或贖回公司上市股份。

## 七、優先購股權

根據《公司章程》及中國法律，公司無需對現有的股東按其持股比例給予其優先購買新股之權利。

## 八、有關涉及本身的證券之交易

截止報告期末，公司及其任何附屬公司概無發行或授予任何可轉換證券、期權、認股權證或其他類似權證，亦無可贖回證券。

---

## 第七節

# 優先股相關情況

優先股相關情況

適用 不適用

## 第八節

### 董事、監事、高級管理人員和員工情況

#### 一、持股變動情況

(一) 現任及報告期內離任董事、監事和高級管理人員持股變動情況

適用 不適用

(二) 董事、監事、高級管理人員報告期內被授予的股權激勵情況

適用 不適用

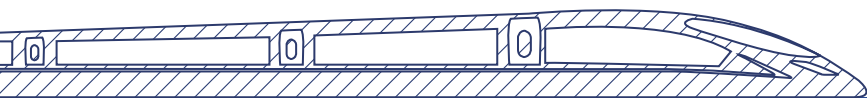
#### 二、公司董事、監事、高級管理人員變動情況

姓名	擔任的職務	變動情形
郭吉安	非執行董事	選舉
陳曉梅	非執行董事	選舉
孫景	非執行董事	離任
陳建平	非執行董事	離任

#### 三、董事、監事和最高行政人員之股本權益

於報告期末，公司按《證券及期貨條例》第352條而須備存的登記冊中無任何公司的董事、監事或最高行政人員持有公司或任何相聯法團(定義見《證券及期貨條例》)之股份、相關股份及債務證之權益及淡倉(包括根據該條例條文而擁有或被視為擁有之權益及淡倉)的記錄；公司亦無接獲任何董事、監事或最高行政人員根據聯交所《上市規則》附錄十之《標準守則》規定而須通知公司及聯交所之該等權益及淡倉的通知。公司亦無授予公司之董事、監事、最高行政人員或彼等之配偶或18歲以下子女任何認購公司之股本或債務證券之權利。

由公司董事、監事或最高行政人員擔任董事或雇員的其他公司並未擁有根據《證券及期貨條例》第XV部第2及第3分部須向公司披露的公司股份及相關股份中的權益。



## 四、員工情況

### (一) 員工數量

於報告期末，公司員工總數為42,817人，比上年度末的43,767人減少950人，減少的主要因為職工到齡退休形成自然減員。

### (二) 薪酬政策

公司對薪酬實行預算管理，每年年初由公司預算部門、勞資部門聯合編制年度工資預算，該預算首先經公司總經理辦公會議研究通過，然後上報公司董事會審議批准後由公司勞資部門組織實施。

公司員工的薪酬主要由基本工資、績效工資以及福利計劃組成，基本工資包括崗位工資、技能工資以及按照規定在應付工資項目下列支的各項津貼、補貼，績效工資是指與經濟效益、社會效益掛鉤考核的工資，或按工作量計件考核的計件工資，或與員工崗位業績掛鉤考核的績效工資等，而福利計劃包括按照政策規定繳交的各項社會保險、住房公積金等。

在員工薪酬的分配過程中，公司一貫堅持按勞分配和效率優先、兼顧公平的原則，即員工薪酬分配以宏觀調控為前提、以崗位勞動評價為基礎、以員工績效考核為依據，充分發揮分配制度在公司激勵機制中的重要作用，調動廣大員工的積極性。

報告期內，公司支付予員工的工資和福利總額約為人民幣33.06億元。

### (三) 培訓計劃

報告期內，公司共有職教專職管理人員125人，共有604,944人次參加了各類職業培訓，主要包括崗位規範化培訓、適應性培訓、資格性培訓和繼續教育等，完成全年培訓計劃的50%，培訓支出約為人民幣1,527萬元。

### (四) 員工保險和福利計劃

根據國家政策和行業法規的規定，公司為員工提供了一系列保險和福利計劃，主要包括：住房公積金、養老保險（基本醫療保險、補充養老保險）、醫療保險（基本醫療保險、補充醫療保險、生育醫療保險）、工傷保險和失業保險。



---

## 第九節

# 公司債券相關情況

公司債券相關情況

適用 不適用

## 第十節

# 財務報表

### 中期綜合資產負債表

於二零一八年六月三十日

	附註	於二零一八年 六月三十日 人民幣千元 (未經審核)	於二零一七年 十二月三十一日 人民幣千元 (經審核)
<b>資產</b>			
<b>非流動資產</b>			
固定資產 — 淨額	7	<b>23,026,612</b>	23,617,138
在建工程	7	<b>1,767,588</b>	1,430,671
固定資產及在建工程預付款		<b>54,475</b>	54,368
租賃土地付款		<b>1,953,459</b>	1,980,278
商譽		<b>281,255</b>	281,255
在聯營公司的投資		<b>178,824</b>	174,548
遞延稅項資產		<b>52,155</b>	37,005
長期待攤費用		<b>45,953</b>	33,401
按公允價值計入其他全面收益的金融資產	3.3(a)	<b>296,414</b>	—
可供出售的投資	3.3(a)	<b>—</b>	296,414
長期應收款		<b>26,708</b>	31,274
		<b>27,683,443</b>	27,936,352
<b>流動資產</b>			
存料及供應品		<b>348,399</b>	330,727
應收賬款	8	<b>4,186,436</b>	4,142,210
預付款及其他應收款		<b>244,729</b>	314,251
短期存款		<b>106,000</b>	108,000
現金及現金等價物		<b>1,933,162</b>	1,160,515
分類為持作出售的資產		<b>2,183</b>	2,183
		<b>6,820,909</b>	6,057,886
<b>總資產</b>		<b>34,504,352</b>	33,994,238

## 中期綜合資產負債表(續)

於二零一八年六月三十日

	附註	於二零一八年 六月三十日 人民幣千元 (未經審核)	於二零一七年 十二月三十一日 人民幣千元 (經審核)
<b>權益</b>			
可供分配予本公司權益所有者的資本及儲備			
股本	9	7,083,537	7,083,537
股本溢價		11,562,738	11,562,738
其他儲備		3,104,549	3,109,516
未分配溢利		6,971,582	6,928,886
		<b>28,722,406</b>	28,684,677
非控股權益		(30,096)	(27,596)
<b>總權益</b>		<b>28,692,310</b>	28,657,081
<b>負債</b>			
非流動負債			
遞延稅項負債		65,144	66,391
政府補助相關遞延收入		106,696	105,791
		<b>171,840</b>	172,182
<b>流動負債</b>			
應付賬款	11	1,118,628	1,325,077
固定資產及在建工程應付款		1,821,648	2,214,547
應付股利		579,571	12,893
應交所得稅		130,134	149,227
預提費用及其他應付款		1,990,221	1,463,231
		<b>5,640,202</b>	5,164,975
<b>總負債</b>		<b>5,812,042</b>	5,337,157
<b>總權益及負債</b>		<b>34,504,352</b>	33,994,238

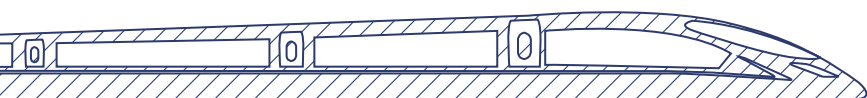
第55至87頁隨附的附註乃本中期簡明綜合財務資料的組成部分。

武勇

董事

胡鄺鄺

董事



## 中期簡明綜合全面收益表

截至二零一八年六月三十日止六個月

	附註	截至六月三十日止六個月	
		二零一八年 人民幣千元 (未經審核)	二零一七年 人民幣千元 (未經審核)
<b>鐵路業務營業額</b>			
客運		<b>4,012,320</b>	3,861,046
貨運		<b>865,349</b>	891,938
路網清算及其他運輸相關服務		<b>4,245,314</b>	3,242,330
		<b>9,122,983</b>	7,995,314
<b>其他業務營業額</b>		<b>404,790</b>	416,668
<b>總營業額</b>	6	<b>9,527,773</b>	8,411,982
<b>營業支出</b>			
鐵路業務		<b>(8,230,241)</b>	(7,300,461)
其他業務		<b>(424,643)</b>	(444,157)
<b>總營業支出</b>		<b>(8,654,884)</b>	(7,744,618)
金融資產減值的撥回		<b>3,656</b>	—
其他(虧損)/收益 — 淨額		<b>(9,869)</b>	3,866
<b>經營溢利</b>		<b>866,676</b>	671,230
財務收入/(費用) — 淨額		<b>2,215</b>	(4,957)
使用權益法入賬的應佔聯營公司的淨溢利		<b>4,276</b>	6,700
<b>除所得稅前溢利</b>		<b>873,167</b>	672,973
所得稅支出	13	<b>(221,582)</b>	(166,754)
<b>期內溢利</b>		<b>651,585</b>	506,219

## 中期簡明綜合全面收益表(續)

截至二零一八年六月三十日止六個月

	附註	截至六月三十日止六個月	
		二零一八年 人民幣千元 (未經審核)	二零一七年 人民幣千元 (未經審核)
其他全面收益		—	—
期內總全面收益，扣除稅項		<b>651,585</b>	506,219
溢利可供分配予：			
本公司權益所有者		<b>654,085</b>	508,716
非控股權益		<b>(2,500)</b>	(2,497)
		<b>651,585</b>	506,219
總全面收益可供分配予：			
本公司權益所有者		<b>654,085</b>	508,716
非控股權益		<b>(2,500)</b>	(2,497)
		<b>651,585</b>	506,219
期內可供分配予本公司權益所有者溢利的每股溢利			
— 基本及攤薄	14	人民幣 <b>0.09</b> 元	人民幣0.07元
股利	15	—	—

第55至87頁隨附的附註乃本中期簡明綜合財務資料的組成部分。

武勇  
董事

胡鄺鄺  
董事

## 中期綜合股東權益變動表

截至二零一八年六月三十日止六個月

	可供分配予本公司權益所有者								
	股本 人民幣千元	股本溢價 人民幣千元	法定盈餘 公積金 人民幣千元	任意盈餘 公積金 人民幣千元	其他儲備 人民幣千元	未分配溢利 人民幣千元	總計 人民幣千元	非控股權益 人民幣千元	總權益 人民幣千元
於二零一七年十二月三十一日的餘額	7,083,537	11,562,738	2,623,516	304,059	181,941	6,928,886	28,684,677	(27,596)	28,657,081
會計政策的變動(附註3.3)	—	—	(4,967)	—	—	(44,706)	(49,673)	—	(49,673)
於二零一八年一月一日的結餘	7,083,537	11,562,738	2,618,549	304,059	181,941	6,884,180	28,635,004	(27,596)	28,607,408
總全面收益	—	—	—	—	—	654,085	654,085	(2,500)	651,585
期內溢利	—	—	—	—	—	654,085	654,085	(2,500)	651,585
其他全面收益	—	—	—	—	—	—	—	—	—
專項儲備—安全生產費	—	—	—	—	—	—	—	—	—
分配	—	—	—	—	121,228	(121,228)	—	—	—
使用	—	—	—	—	(121,228)	121,228	—	—	—
二零一七年度的股利	—	—	—	—	—	(566,683)	(566,683)	—	(566,683)
於二零一八年六月三十日的餘額	7,083,537	11,562,738	2,618,549	304,059	181,941	6,971,582	28,722,406	(30,096)	28,692,310
於二零一七年一月一日的餘額	7,083,537	11,562,738	2,521,534	304,059	—	6,582,190	28,054,058	(24,003)	28,030,055
總全面收益	—	—	—	—	—	508,716	508,716	(2,497)	506,219
期內溢利	—	—	—	—	—	508,716	508,716	(2,497)	506,219
專項儲備—安全生產費	—	—	—	—	—	—	—	—	—
分配	—	—	—	—	113,625	(113,625)	—	—	—
使用	—	—	—	—	(113,625)	113,625	—	—	—
二零一六年度的股利	—	—	—	—	—	(566,683)	(566,683)	—	(566,683)
於二零一七年六月三十日的餘額	7,083,537	11,562,738	2,521,534	304,059	—	6,524,223	27,996,091	(26,500)	27,969,591

第 55 至 87 頁隨附的附註乃本中期簡明綜合財務資料的組成部分。

武勇  
董事

胡鄺鄺  
董事

## 中期綜合現金流量表

截至二零一八年六月三十日止六個月

	截至六月三十日止六個月	
	二零一八年 人民幣千元 (未經審核)	二零一七年 人民幣千元 (未經審核)
<b>經營業務的現金流量</b>		
經營產生的現金	<b>1,695,808</b>	1,466,525
已交所得稅	<b>(240,514)</b>	(223,499)
<b>經營業務產生的現金淨額</b>	<b>1,455,294</b>	1,243,026
<b>投資業務的現金流量</b>		
出售固定資產及分類為持作出售的資產的所得款項	<b>522,569</b>	651
已收股利	<b>6,473</b>	—
已收利息	<b>887</b>	887
存期超過三個月的短期存款減少／(增加)，淨額	<b>2,000</b>	(2,000)
收購固定資產、在建工程及長期待攤費用的支出與 固定資產預付款，已扣除相應的應付款	<b>(1,214,576)</b>	(1,200,887)
<b>投資業務使用的現金淨額</b>	<b>(682,647)</b>	(1,201,349)
<b>融資業務的現金流量</b>		
已付本公司股東的股利	—	—
<b>現金及現金等價物淨增加</b>	<b>772,647</b>	41,677
<b>期初現金及現金等價物</b>	<b>1,160,515</b>	1,359,656
<b>期末現金及現金等價物</b>	<b>1,933,162</b>	1,401,333

第 55 至 87 頁隨附的附註乃本中期簡明綜合財務資料的組成部分。

武勇  
董事

胡鄴鄴  
董事

# 中期簡明綜合財務資料附註

截至二零一八年六月三十日止六個月

(除另有說明者外，金額均以人民幣為單位)

## 1. 一般資料

廣深鐵路股份有限公司(「本公司」)於一九九六年三月六日在中華人民共和國(「中國」)成立為股份有限公司。同日，本公司經營若干鐵路業務和其他有關業務(統稱「該等業務」)的業務營運。在本公司成立前，該等業務由本公司的前身廣深鐵路總公司(「前身公司」、前身公司的若干附屬公司和廣州鐵路(集團)公司(「廣州鐵路集團」)及其若干附屬公司經營。

前身公司由廣州鐵路集團全權控制和管理。根據廣州鐵路集團、前身公司和本公司於一九九六年簽訂的重組協議，本公司透過2,904,250,000股普通股(「國有內資股」)的方式向廣州鐵路集團發行其全部股本權益，以換取與經營該等業務有關的資產及負債(「重組」)。重組後，前身公司的名稱改為廣州鐵路(集團)廣深鐵路實業發展總公司(「廣深實業」)。

一九九六年五月，本公司在一次全球公開發售中發行1,431,300,000股股份，包括217,812,000股H股(「H股」)和24,269,760股美國存託股份(「美國存託股份」，每股美國存託股份代表50股H股)，募集約人民幣4,214,000,000元現金，用以應付本公司及其附屬公司(統稱「本集團」)的資本性支出和滿足營運資金的需要。

二零零六年十二月，本公司透過股份首次公開發售於上海證券交易所發行2,747,987,000股A股，用以提供資金，以收購與廣州鐵路集團羊城鐵路實業發展總公司(「羊城鐵路」)(廣州鐵路集團的全資附屬公司，經營行走中國南部地區廣州及坪石兩個城市之間的鐵路線)鐵路運輸業務(「羊城鐵路業務」)有關的業務及有關資產及負債。

於二零一三年三月前，中國鐵道部(「鐵道部」)為本公司單一最大股東(即廣州鐵路集團)的控制實體。此外，其為中央規管及監察中國境內鐵路業務的政府機關。

於二零一三年三月十四日，根據已通過的「國務院機構改革和職能轉變方案」及「國務院關於組建中國鐵路總公司有關問題的批覆」，廣州鐵路集團的原控制實體鐵道部被撤銷。鐵道部的行政職能已劃轉讓予交通部和重新組建的機關，名為國家鐵路局，而企業職能則劃轉讓予中國鐵路總公司(「中鐵總」)。因此，之前由鐵道部全資控制的廣州鐵路集團股權已轉讓予中鐵總(「改革」)。改革已經於二零一七年一月一日完成，而中鐵總自該日起亦成為本公司主要股東廣州鐵路集團的實際控制實體。中鐵總連同附屬公司(原鐵道部全資控制)(「統稱「中鐵總集團」)成為本集團的關聯方。



## 1. 一般資料(續)

本集團主要經營提供鐵路客運和貨運。本集團亦經營若干其他業務，主要包括車站內服務；以及在列車上和車站內銷售食品、飲料和貨品等。

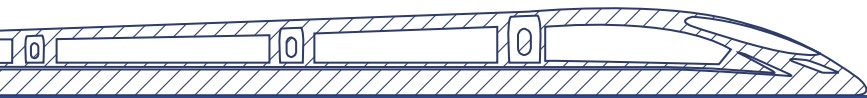
本公司的註冊地址為中華人民共和國廣東省深圳市羅湖區和平路1052號。

中期簡明綜合財務資料(「財務資料」)於二零一八年八月二十二日由本公司董事會批准刊發。

倘無英文註冊公司名稱，財務資料所列全部公司的英文名稱乃其中文註冊名稱的直譯名稱。

於二零一八年六月三十日的主要附屬公司列表如下：

實體名稱	註冊成立地點及 法人實體類型	主要業務及經營地點	本公司所 持有的股權 所佔比例 (%)	集團 持有的股權 所佔比例 (%)	非控股權益 持有的股權 所佔比例 (%)
東莞市常盛實業 有限公司	中國，有限責任 公司	倉儲，中國	51%	51%	49%
深圳富源實業開發 有限公司	中國，有限責任 公司	酒店管理，中國	100%	100%	—
深圳市平湖群億鐵 路倉儲裝卸運輸 有限公司	中國，有限責任 公司	貨物裝卸、倉儲及 貨運，中國	100%	100%	—
深圳市南鐵工程建 設監理有限公司	中國，有限責任 公司	工程建築監理，中國	67.46%	76.66%	23.34%



## 1. 一般資料(續)

實體名稱	註冊成立地點及 法人實體類型	主要業務及經營地點	本公司所 持有的股權 所佔比例 (%)	集團 持有的股權 所佔比例 (%)	非控股權益 持有的股權 所佔比例 (%)
深圳市深鐵物業管 理有限公司	中國，有限責任 公司	物業管理，中國	—	100%	—
深圳市深華勝儲運 有限公司	中國，有限責任 公司	倉儲、貨運及包裝 服務	41.50%	100%	—
深圳市廣深鐵路列 車經貿實業有限 公司	中國，有限責任 公司	餐飲管理，中國	—	100%	—
深圳市火車站服務 有限公司	中國，有限責任 公司	餐飲服務及商品銷 售，中國	100%	100%	—

## 1. 一般資料(續)

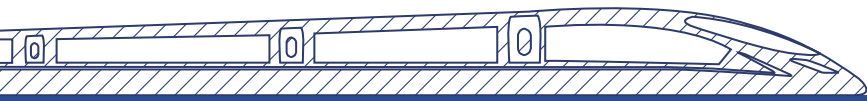
實體名稱	註冊成立地點及 法人實體類型	主要業務及經營地點	本公司所 持有的股權 所佔比例 (%)	集團 持有的股權 所佔比例 (%)	非控股權益 持有的股權 所佔比例 (%)
廣州市廣深鐵路東群 實業服務有限公司	中國，有限責任公司	商品銷售，中國	100%	100%	—
廣州鐵路黃埔服務 有限公司	中國，有限責任公司	貨物裝卸、倉儲及 貨運服務，中國	100%	100%	—
增城荔華股份有限 公司(「增城荔華」) (i)	中國，有限責任公司	房地產建設、提供倉儲 及貨物裝卸服務	44.72%	44.72%	55.28%

- (i) 根據增城荔華的組織章程細則，其餘股東均為自然人，概無此等個別人士持有超過0.5%增城荔華股權。增城荔華所有董事均由本公司委任。經考慮除本公司以外增城荔華的所有股東均為單獨持有少於0.5%權益的個別人士，而該等個別人士並無一致行動，且增城荔華所有董事均由本公司委任，故本公司董事認為，本公司對增城荔華董事會擁有實際控制權，並在該公司擁有重大財務及經營決策權。

於二零一八年六月三十日，非全資擁有附屬公司對本集團而言並不重大。因此，並無披露非全資擁有附屬公司的財務資料。

本中期簡明綜合財務資料於二零一八年八月二十二日獲批准刊發。

本中期簡明綜合中期財務資料未經審核。



## 2. 編製基準

本截至二零一八年六月三十日止六個月的中期簡明綜合財務資料乃按照國際會計準則(「國際會計準則」)第34號「中期財務報告」編製。本中期簡明綜合財務資料應與截至二零一七年十二月三十一日止年度按照國際會計準則委員會(「國際會計準則委員會」)頒佈的國際財務報告準則(「國際財務報告準則」)、香港聯合交易所有限公司的披露要求及本公司於中期報告期內所刊發的任何公告一併閱讀。中期簡明綜合財務資料已根據歷史成本基準編製，惟按公允價值計入其他全面收益的金融資產(「按公允價值計入其他全面收益」)除外。

## 3. 會計政策

除採納下列新訂及經修訂準則之外，所應用的會計政策與截至二零一七年十二月三十一日止年度的年度財務報表所述該等年度財務報表所應用者貫徹一致。

### 3.1 本集團採納的新訂及經修訂準則

若干新訂或經修訂準則於本報告期間適用，本集團因採納下列準則而須更改其會計政策並作出追溯調整：

- 國際財務報告準則第9號「金融工具」，及
- 國際財務報告準則第15號「來自客戶合約的收入」。

於截至二零一八年十二月三十一日止財政年度生效的國際財務報告準則之修訂對本集團之中期財務資料並無重大影響，惟國際財務報告準則第9號「金融工具」除外，其詳情列載於下文附註3.3。

中期期間的所得稅乃採用適用於預期總年度盈利的稅率累算。

### 3. 會計政策(續)

#### 3.2 已予頒佈但尚未於截至二零一八年十二月三十一日止財政年度生效，且並未獲提早採納的新訂及經修訂準則

		於下列日期或之後 開始之年度 期間生效
國際財務報告準則 第10號及國際會計 準則第28號之修訂	投資者及其聯營公司或合營企業之間的 資產出售或注資	尚待決定
國際財務報告準則 第16號	租約	二零一九年一月一日
國際財務報告詮釋委員會 詮釋第23號	所得稅處理的不確定性	二零一九年一月一日
國際財務報告準則 第17號	保險合約	二零二一年一月一日

本公司董事正在評估該等新訂及經修訂／經修訂準則及修訂對本集團財務報表的影響。

#### 3.3 會計政策的變動

本附註闡釋採納國際財務報告準則第9號「金融工具」對本集團財務報表的影響，並披露自二零一八年一月一日起應用之新會計政策，而該等政策與過往期間所應用者不同。

##### (a) 對財務報表的影響

本集團於採納國際財務報告準則第9號時使用修改追溯方式，比較資料不予重列。因此，新減值規則產生的重新分類及調整並無反映在二零一七年十二月三十一日的經重列資產負債表中，惟於二零一八年一月一日的期初資產負債表中確認。

### 3. 會計政策(續)

#### 3.3 會計政策的變動(續)

##### (a) 對財務報表的影響(續)

下表載列就每個個別項目確認的調整。概無載入並無受變動影響的個別項目。因此，不能從已提供的數字重新計算所披露的小計及總計。有關調整按以下準則詳細說明。

資產負債表(摘要)	二零一七年 十二月三十一日 按原本呈列 人民幣千元	國際財務報告 準則第9號 人民幣千元	二零一八年 一月一日 經重列 人民幣千元
<b>非流動資產</b>			
按公允價值計入其他全面收益 可供出售的金融資產 (「可供出售」)	— 296,414	296,414 (296,414)	<b>296,414</b> —
遞延稅項資產	37,005	16,558	<b>53,563</b>
長期應收款	31,274	(3,588)	<b>27,686</b>
	364,693	12,970	<b>377,663</b>
<b>流動資產</b>			
應收賬款	4,142,210	(60,704)	<b>4,081,506</b>
預付款及其他應收款	244,729	(1,939)	<b>242,790</b>
	4,386,939	(62,643)	<b>4,324,296</b>
<b>權益</b>			
其他儲備	3,109,516	(4,967)	<b>3,104,549</b>
未分配溢利	6,928,886	(44,706)	<b>6,884,180</b>
	10,038,402	(49,673)	<b>9,988,729</b>

### 3. 會計政策(續)

#### 3.3 會計政策的變動(續)

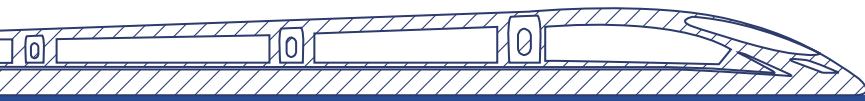
##### (b) 國際財務報告準則第9號「金融工具」－採納的影響

國際財務報告準則第9號取代國際會計準則第39號有關金融資產及金融負債的確認、分類及計量(見附註3.3(a))、終止確認金融工具(無影響)、金融資產減值(見附註3.3(a))及對沖會計法(無影響)的規定。

自二零一八年一月一日起採納國際財務報告準則第9號「金融工具」導致會計政策的變動及於財務報表中確認金額的調整。新會計政策載於下文附註3.3(c)。根據國際財務報告準則第9號(第7.2.15段)及(第7.2.26段)的過渡條文，比較數字並無重列，乃由於本公司並無任何對沖會計處理。因此，新減值規則所產生的重新分類及調整並無反映在二零一七年十二月三十一日的經重列資產負債表中，惟於二零一八年一月一日的期初資產負債表中確認。

於二零一八年一月一日對本集團未分配溢利的總體影響如下：

	附註	二零一八年 人民幣千元
二零一七年十二月三十一日期末結餘 – 國際會計準則 第39號		6,928,886
將投資由可供出售重新分類為按公允價值計入其他全面收益	(i)	—
應收賬款、預付款及其他應收款及長期應收款準備增加	(ii)	(66,231)
有關減值準備的遞延稅項資產增加	(ii)	16,558
法定盈餘公積金減少		4,967
二零一八年一月一日期初結餘 – 國際財務報告準則第9號		6,884,180



### 3. 會計政策(續)

#### 3.3 會計政策的變動(續)

##### (b) 國際財務報告準則第9號「金融工具」－採納的影響(續)

###### (i) 分類及計量

於二零一八年一月一日(首次應用國際財務報告準則第9號的日期)，本集團的管理層已評估應用於本集團持有的金融資產的業務模式，並將其金融工具分類為國際財務報告準則第9號下的適當類別。

本集團選擇於其他全面收益(「其他全面收益」)呈列先前分類為可供出售的所有股權投資的公允價值變動，乃由於該等投資乃持作長期策略投資且預期不會於短至中期內出售。因此，於二零一八年一月一日，公允價值約為人民幣296,414,000元的資產由可供出售重新分類至按公允價值計入其他全面收益及約人民幣181,941,000元的累計公允價值收益由可供出售儲備重新分類至按公允價值計入其他全面收益儲備。出售該等投資的累計值不再由儲備重新分類至損益。對於截至二零一八年六月止六個月的其他收入並無影響，乃由於於本期間並無出售按公允價值計入其他全面收益的資產。

對本集團對金融負債的會計處理並無影響，乃由於新要求僅影響指定為按公允價值計入損益的金融負債的會計處理，而本集團於首次採納時並無任何該等負債。



### 3. 會計政策(續)

#### 3.3 會計政策的變動(續)

##### (b) 國際財務報告準則第9號「金融工具」－採納的影響(續)

###### (ii) 金融資產的減值

本集團擁有三類金融資產須採用國際財務報告第9號的新預期信貸虧損模型。

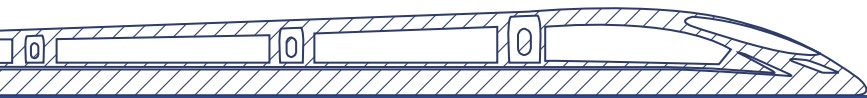
- 應收賬款
- 其他應收款
- 長期應收款

本集團須根據國際財務報告準則第9號修訂其就各類別的資產採用的減值方法。減值方法變動對本集團未分配溢利及權益的影響於上文附註3.3(a)的表格披露。

短期存款及現金及現金等價物亦須遵守國際財務報告準則第9號的減值規定，惟已識別的減值虧損並不重大。

###### 應收賬款

本集團應用國際財務報告準則第9號簡化方法計量預期信貸虧損，為所有應收賬款使用存續期預期虧損準備。



### 3. 會計政策(續)

#### 3.3 會計政策的變動(續)

##### (b) 國際財務報告準則第9號「金融工具」－採納的影響(續)

##### (ii) 金融資產的減值(續)

為計量預期信貸虧損，應收賬款已根據共同信貸風險特徵及逾期日數分組。按此基準，二零一八年一月一日的虧損準備乃為應收賬款釐定。

應收賬款的虧損準備乃基於有關違約風險及預期虧損率的假設作出。於各報告期末，本集團根據其過往記錄、現時市況及前瞻性估計，通過判斷作出該等假設及選擇減值計算的輸入數據。

於二零一七年十二月三十一日的應收賬款虧損準備與二零一八年一月一日的期初虧損準備對賬如下：

	應收賬款 人民幣千元
於二零一七年十二月三十一日－根據國際會計準則 第39號計算	6,203
透過期初未分配溢利重列的金額	60,704
於二零一八年一月一日的期初虧損準備－根據國際財務報告 準則第9號計算	66,907

截至二零一八年六月三十日止六個月，應收賬款的虧損準備進一步減少人民幣4,233,000元，與國際會計準則第39號已產生虧損模式下的虧損準備並無重大區別。

### 3. 會計政策(續)

#### 3.3 會計政策的變動(續)

##### (b) 國際財務報告準則第9號「金融工具」－採納的影響(續)

###### (ii) 金融資產的減值(續)

按攤銷成本列賬的其他金融資產

按攤銷成本列賬的其他金融資產包括其他應收款及長期應收款。應用預期信貸風險模式導致於二零一八年一月一日確認虧損準備人民幣18,825,000元(過往虧損準備為人民幣13,325,000元)及截至二零一八年六月三十日止六個月內準備進一步增加人民幣577,000元。

於並無合理可收回預期時撇銷應收賬款及其他應收款。並無合理可收回預期跡象包括(其中包括)債務人無法與本集團達成還款計劃及無法進行長期(如5年)合約付款。

##### (c) 國際財務報告準則第9號「金融工具」－自二零一八年一月一日起應用的會計政策

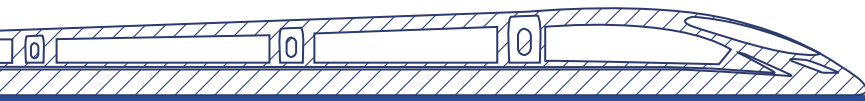
###### (i) 分類

自二零一八年一月一日起，本集團將其金融資產分類至以下計量類別：

- 該等隨後按公允價值計量(不論為按公允價值計入其他全面收益(「其他全面收益」)或按公允價值計入損益)的金融資產；及
- 該等按攤銷成本計量的金融資產。

有關分類視乎管理金融資產的實體業務模式及現金流的合約條款。

就按公允價值計量的資產而言，收益及虧損將於損益或其他全面收益入賬。就非持作買賣的股權工具投資而言，將視乎本集團是否已於初始確認當時不可撤回地選擇將股權投資按公允價值計入其他全面收益入賬。



### 3. 會計政策(續)

#### 3.3 會計政策的變動(續)

##### (c) 國際財務報告準則第9號「金融工具」－自二零一八年一月一日起應用的會計政策(續)

###### (ii) 計量

於初始確認時，本集團按公允價值加(當金融資產並非按公允價值計入損益)收購該項金融資產直接應佔交易成本計量金融資產。按公允價值計入損益列賬的金融資產的交易成本於損益中支銷。

###### 債務工具

隨後的債務工具計量取決於本集團管理資產的業務模式及資產的現金流特徵。本集團將其所有債務工具分類為按攤銷成本計量。持作收取合約現金流的資產(該等現金流僅為本金及利息付款)按攤銷成本計量。來自該等金融資產的利息收入以實際利率法計入財務收入。終止確認產生的任何收益或虧損直接於損益中確認及連同外匯收益及虧損於其他虧損淨額中呈列。減值虧損於簡明綜合全面收益表以個別項目呈列。

###### 權益工具

本集團隨後按公允價值計量所有股權投資。倘本集團管理層選擇於其他全面收益呈列股權投資的公允價值收益及虧損，則於終止確認投資後，不會將公允價值收益及虧損重新分類至損益。當本集團有權收取款項，來自該等投資的股息繼續於損益中確認為其他收入。

### 3. 會計政策(續)

#### 3.3 會計政策的變動(續)

##### (c) 國際財務報告準則第9號「金融工具」－自二零一八年一月一日起應用的會計政策(續)

##### (iii) 減值

自二零一八年一月一日起，本集團按前瞻性基準評估與其按攤銷成本入賬及按公允價值計入其他全面收益的債務工具相關的預期信貸虧損。應用的減值方法視乎信貸風險有否大幅增加。

就應收賬款而言，本集團應用國際財務報告準則第9號許可的一般模式計量全部應收賬款的預期信貸虧損。

其他應收款及長期應收款按12個月預期信貸虧損或存續期預期信貸虧損計量，視乎自初始確認後信貸風險有無顯著增加確定。倘存款或應收款的信貸風險自初始確認後出現顯著增長，則減值按存續期預期信貸虧損計量。

### 4. 財務風險管理

#### (a) 財務風險因素

本集團的活動使本集團承受各種不同的財務風險：市場風險(包括外幣風險、現金流量及公允價值利率風險)、信貸風險及流動資金風險。

中期簡明綜合財務資料並無包括年度財務報表須提供的所有財務風險管理資料和披露事項，並應與本集團截至二零一七年十二月三十一日止年度的年度財務報表一併閱讀。

自年終以來風險管理部門或任何風險管理政策並無變動。

#### (b) 流動資金風險

與年終相比，金融負債的合約未貼現現金流出量並無重大變動。

## 4. 財務風險管理(續)

### (c) 公允價值估計

本集團就按公允價值於資產負債表計量的金融工具採納國際財務報告準則第7號之修訂，該準則要求按以下公允價值計量架構，分級披露公允價值的計量：

- 相同資產或負債在活躍市場上的報價(未經調整)(第一級)。
- 直接(即價格數據)或間接(即價格產生數據)使用除第一級中報價以外的可觀察資產或負債數據(第二級)。
- 任何非基於可觀察市場數據的資產或負債數據(即不可觀察數據)(第三級)。

於二零一八年六月三十日，本集團並無任何按公允價值計量的金融工具，惟按公允價值計入其他全面收益的金融工具除外。

下表呈列本集團於二零一八年六月三十日按公允價值計量的資產：

	第一級 人民幣千元	第二級 人民幣千元	第三級 人民幣千元	合計 人民幣千元
<b>資產</b>				
按公允價值計入其他全面收益的金融資產	—	—	296,414	296,414

下表呈列本集團於二零一七年十二月三十一日按公允價值計量的資產：

	第一級 人民幣千元	第二級 人民幣千元	第三級 人民幣千元	合計 人民幣千元
<b>資產</b>				
可供出售的投資	—	—	280,088	280,088

## 4. 財務風險管理(續)

### (c) 公允價值估計(續)

期內，第1、2及3級之間並無轉入。

期內，估值技術並無變動。

截至二零一八年六月三十日止期間並無確認收益／(虧損)。

本集團按攤銷成本計量的金融資產及負債包括應收賬款及其他應收款、短期存款、現金及現金等價物及應付賬款及其他應付款，彼等的公允價值與其賬面價值相若。

## 5. 估計

編製中期財務資料要求管理層作出判斷、估計和假設，而該等判斷、估計和假設會影響會計政策的應用，以及資產與負債、收入與支出的呈報金額。實際結果可能與該等估計不同。

編製本中期簡明綜合財務資料時，管理層在應用本集團會計政策時作出的重大判斷及估計不確定性的主要來源與截至二零一七年十二月三十一日止年度的綜合財務報表所應用者相同。

## 6. 分部信息

主要經營決策人已獲確認為高級行政人員。高級行政人員審閱本集團的內部申報，以評估業績及分配資源。經營分部乃根據該等管理報告釐定。

高級行政人員按本公司所經營的鐵路及相關業務(「鐵路運輸業務」)所產生的營業額及經營業績考慮業務。其他分部主要包括由本公司附屬公司提供的列車餐飲服務、租賃、存料銷售、商品銷售及其他與鐵路運輸有關的業務。高級行政人員根據對除所得稅前溢利的計量評估經營分部的表現。提供予高級行政人員的其他資料(下文所述者除外)的計量方式與財務報表者貫徹一致。

## 6. 分部信息(續)

截至二零一八年六月三十日及二零一七年六月三十日止六個月的分部業績如下：

	截至六月三十日止六個月							
	鐵路運輸業務		所有其他分部		對銷		合計	
	二零一八年 人民幣千元 (未經審核)	二零一七年 人民幣千元 (未經審核)	二零一八年 人民幣千元 (未經審核)	二零一七年 人民幣千元 (未經審核)	二零一八年 人民幣千元 (未經審核)	二零一七年 人民幣千元 (未經審核)	二零一八年 人民幣千元 (未經審核)	二零一七年 人民幣千元 (未經審核)
分部營業額								
— 鐵路業務	<b>9,122,983</b>	7,995,314	—	—	—	—	<b>9,122,983</b>	7,995,314
— 其他業務	<b>294,189</b>	263,770	<b>130,647</b>	174,436	<b>(20,046)</b>	(21,538)	<b>404,790</b>	416,668
總營業額	<b>9,417,172</b>	8,259,084	<b>130,647</b>	174,436	<b>(20,046)</b>	(21,538)	<b>9,527,773</b>	8,411,982
分部業績	<b>884,767</b>	686,631	<b>(328)</b>	(7,577)	<b>(11,272)</b>	(6,081)	<b>873,167</b>	672,973
財務收入/(費用) — 淨額	<b>2,303</b>	(4,879)	<b>(88)</b>	(78)	—	—	<b>2,215</b>	(4,957)
應佔聯營公司的淨利潤	<b>4,276</b>	6,700	—	—	—	—	<b>4,276</b>	6,700
折舊	<b>(782,718)</b>	(875,777)	<b>(3,247)</b>	(3,764)	—	—	<b>(785,965)</b>	(879,541)
租賃土地付款攤銷	<b>(21,154)</b>	(16,810)	<b>(5,666)</b>	(5,665)	—	—	<b>(26,820)</b>	(22,475)
長期待攤費用攤銷	<b>(5,269)</b>	(1,025)	<b>(73)</b>	(71)	—	—	<b>(5,342)</b>	(1,096)
存料及供應品減值	<b>(203)</b>	—	—	—	—	—	<b>(203)</b>	—
應收賬款減值準備	<b>3,662</b>	(38)	<b>(6)</b>	(150)	—	—	<b>3,656</b>	(188)
分部業績調整至期內溢利如下：								
分部業績	<b>884,767</b>	686,631	<b>(328)</b>	(7,577)	<b>(11,272)</b>	(6,081)	<b>873,167</b>	672,973
所得稅支出	<b>(222,636)</b>	(166,356)	<b>1,054</b>	(398)	—	—	<b>(221,582)</b>	(166,754)
期內溢利/(虧損)	<b>662,131</b>	520,275	<b>726</b>	(7,975)	<b>(11,272)</b>	(6,081)	<b>651,585</b>	506,219



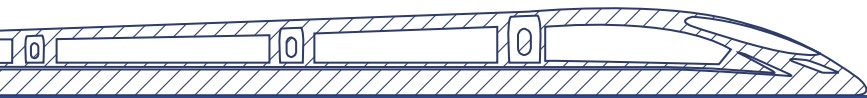
## 6. 分部信息(續)

於二零一八年六月三十日及二零一七年十二月三十一日本集團資產及負債的分部資料如下：

	截至六月三十日止六個月							
	鐵路運輸業務		所有其他分部		對銷		合計	
	於	於	於	於	於	於	於	於
	二零一八年 六月三十日 人民幣千元 (未經審核)	二零一七年 十二月三十一日 人民幣千元 (經審核)	二零一八年 六月三十日 人民幣千元 (未經審核)	二零一七年 十二月三十一日 人民幣千元 (經審核)	二零一八年 六月三十日 人民幣千元 (未經審核)	二零一七年 十二月三十一日 人民幣千元 (經審核)	二零一八年 六月三十日 人民幣千元 (未經審核)	二零一七年 十二月三十一日 人民幣千元 (經審核)
總分部資產	<b>34,145,831</b>	33,621,101	<b>528,771</b>	535,840	<b>(170,250)</b>	(162,703)	<b>34,504,352</b>	33,994,238
總分部資產包括：								
在聯營公司的投資	<b>178,824</b>	174,548	—	—	—	—	<b>178,824</b>	174,548
非流動資產(金融工具、在聯營公司的投資 及遞延稅項資產除外)增加	<b>720,720</b>	2,415,143	<b>3,773</b>	1,083	—	—	<b>724,493</b>	2,416,226
總分部負債	<b>5,387,052</b>	4,908,103	<b>553,247</b>	545,500	<b>(128,257)</b>	(116,446)	<b>5,812,042</b>	5,337,157

本集團於中國註冊。本集團的所有營業額均產生自中國，而總資產亦位於中國。

營業額約人民幣1,740,128,000元(截至二零一七年六月三十日止六個月：人民幣1,641,967,000元)來自廣州鐵路集團及其附屬公司。此等營業額乃由於鐵路運輸業務所致。此外，並無來自單一外部客戶的營業額超過總營業額的10%。



## 7. 固定資產及在建工程

	截至六月三十日止六個月	
	二零一八年 人民幣千元 (未經審核)	二零一七年 人民幣千元 (未經審核)
於一月一日的期初淨賬面價值	<b>25,047,809</b>	25,068,340
增加	<b>706,492</b>	316,465
出售	<b>(174,136)</b>	(40,480)
折舊	<b>(785,965)</b>	(879,541)
於六月三十日的期終淨賬面價值	<b>24,794,200</b>	24,464,784

於二零一八年六月三十日，本集團尚未取得其總賬面價值約人民幣1,780,737,000元(二零一七年十二月三十一日：人民幣1,858,288,000元)的若干樓宇的所有權證，包括由於過往資產／業務收購所導致的擁有不同名下所有權的樓宇。經諮詢本公司的法律顧問意見後，本公司董事認為本集團申領該等房屋的所有權證應無法律限制，且應不會導致對本集團營運造成重大不利衝擊。

於二零一八年六月三十日，本集團淨賬面價值總額約人民幣145,759,000元(二零一七年十二月三十一日：人民幣155,125,000元)的固定資產已全數折舊但仍在使用中。

## 8. 應收賬款

	於二零一八年 六月三十日 人民幣千元 (未經審核)	於二零一七年 十二月三十一日 人民幣千元 (經審核)
應收賬款	<b>4,249,111</b>	4,148,413
包括：應收關聯公司的款項	<b>2,817,807</b>	2,808,052
減：呆賬準備	<b>(62,675)</b>	(6,203)
	<b>4,186,436</b>	4,142,210

## 8. 應收賬款(續)

客運服務通常均以現金進行交易。本集團不會與其貨運服務客戶協定正式合約信貸條款，惟應收賬款通常於少於一年的期間內清算。未償還應收賬款的賬齡分析如下：

	於二零一八年 六月三十日 人民幣千元 (未經審核)	於二零一七年 十二月三十一日 人民幣千元 (經審核)
一年以內	<b>1,634,832</b>	2,799,028
一年至兩年	<b>1,468,993</b>	763,812
兩年至三年	<b>721,350</b>	522,122
三年以上	<b>423,936</b>	63,451
	<b>4,249,111</b>	4,148,413

## 9. 股本

於二零一八年六月三十日及二零一七年十二月三十一日，普通股總數為7,083,537股股份，票面值為每股人民幣1.00元：

	於二零一八年 六月三十日及 二零一七年 十二月三十一日 人民幣千元
普通股，已發行及繳足	
— H股	1,431,300
— A股	5,652,237
	<b>7,083,537</b>

期內，已發行及繳足股本並無變動。

## 10. 員工福利責任

	於二零一八年 六月三十日 人民幣千元 (未經審核)	於二零一七年 十二月三十一日 人民幣千元 (經審核)
退休福利責任	<b>29,498</b>	30,745
減：計入預提費用及其他應付款的即期部分	<b>(29,498)</b>	(30,745)
	—	—

根據本集團於二零零六年實施的解僱計劃，符合若干指定準則而接受自願離職的選定員工會獲提供提早退休福利，直至他們屆滿法定退休年齡。該安排須獲得本集團管理層特別批准。

由於在二零零七年收購羊城鐵路業務，故本集團亦已承擔與經營羊城鐵路業務有關的若干退休及終止受僱福利責任。此等責任主要包括與上述者類似的解僱終止受僱福利，以及支付收購前退休僱員退休後醫療保險保費的責任。

員工福利責任已由本集團提供，金額相等於總預期福利支出。倘責任並非於十二個月內到期，則應付責任會按稅前比率進行貼現，該比率反映管理層對貨幣時間價值及特定責任風險的現行市場評估。倘負債於中國優質投資在投資開始的日期確認，貼現率乃參考市場回報釐定。

期內員工福利責任的變動如下：

	截至六月三十日止六個月	
	二零一八年 人民幣千元 (未經審核)	二零一七年 人民幣千元 (未經審核)
於一月一日	<b>30,745</b>	34,043
付款	<b>(1,247)</b>	(1,767)
於六月三十日	<b>29,498</b>	32,276

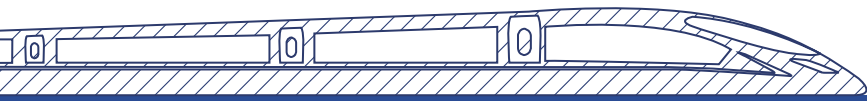
## 11. 應付賬款

根據合同約定的支付日期的應付賬款賬齡分析如下：

	於二零一八年 六月三十日 人民幣千元 (未經審核)	於二零一七年 十二月三十一日 人民幣千元 (經審核)
一年以內	<b>1,003,632</b>	1,075,298
一年至兩年	<b>55,350</b>	180,294
兩年至三年	<b>36,645</b>	49,359
三年以上	<b>23,001</b>	20,126
	<b>1,118,628</b>	1,325,077

## 12. 經營溢利

並無性質、規模或發生次數異常的項目已自截至二零一八年六月三十日止六個月期間的經營溢利扣除。



### 13. 所得稅支出

於本期間的稅項費用分析如下：

	截至六月三十日止六個月	
	二零一八年 人民幣千元 (未經審核)	二零一七年 人民幣千元 (未經審核)
即期所得稅	<b>221,421</b>	185,692
遞延所得稅	<b>161</b>	(18,938)
	<b>221,582</b>	166,754

### 14. 每股溢利

基本每股溢利乃按股東應佔截至二零一八年六月三十日止六個月純利人民幣654,085,000元(二零一七年：人民幣508,716,000元)除以期內已發行普通股的加權平均數7,083,537,000股(二零一七年：7,083,537,000股)計算。期末並無具有攤薄性的潛在普通股，故攤薄每股溢利金額與每股基本溢利金額相同。

### 15. 股利

截至二零一八年六月三十日止六個月，本公司並未自未分配溢利中提取法定公積金。

董事會於二零一八年三月宣派截至二零一七年十二月三十一日止年度的股利每股人民幣0.08元，共計人民幣566,682,960元(二零一七年：人民幣566,682,960元)，並且已在二零一八年六月六日舉行的股東周年大會上獲得股東批准。

董事會於二零一八年八月二十二日不建議派發截至二零一八年六月三十日止六個月的中期股利(二零一七年：無)。

## 16. 承擔

### (a) 經營租賃承擔

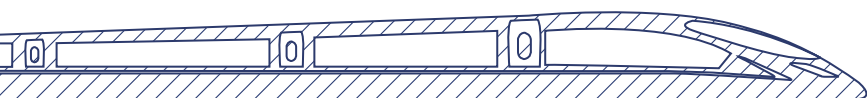
就收購羊城鐵路業務而言，本公司與廣州鐵路集團於二零零四年十一月十五日就租賃所收購羊城鐵路業務資產所在一幅土地的相關土地使用權簽訂了一項協議。該協議於二零零七年一月一日收購完成後生效，租賃期為20年，若本集團需要可續簽。根據該協議的條款，有關租金將每年由雙方協商確定，最高數額不得超過每年人民幣74,000,000元。截至二零一八年六月三十日止六個月，已付及應付相關租金為人民幣27,292,000元(二零一七年：人民幣27,545,000元)。

### (b) 資本性承擔

於二零一八年六月三十日，本集團已批准但未訂約及已訂約但未準備的資本性承擔如下：

	於二零一八年 六月三十日 人民幣千元 (未經審核)	於二零一七年 十二月三十一日 人民幣千元 (經審核)
已批准但未訂約	<b>1,584,749</b>	518,945
已訂約但未準備	<b>1,292,914</b>	1,341,055

大部分該等承擔與火車站改革或本集團所營運的現有鐵路路線的相關設施有關。有關資金將以本身的經營業務現金流量及銀行融資撥付。



## 17. 關聯公司交易

就財務和經營決策而言，如果一方有能力直接或間接控制另一方或對另一方施加重大影響，則將其稱為關聯公司。

- (a) 除財務資料其他附註所披露者外，截至二零一八年六月三十日止六個月，本集團有如下與關聯公司進行的重大交易：

	截至六月三十日止六個月	
	二零一八年 人民幣千元 (未經審核)	二零一七年 人民幣千元 (未經審核)
<b>提供服務及銷售貨物</b>		
<b>運輸相關服務</b>		
向廣州鐵路集團及其附屬公司提供列車運輸服務 (i)	<b>726,858</b>	755,383
中鐵總就向廣州鐵路集團及其附屬公司提供路網清算及 相關服務收取的收入 (ii)	<b>676,197</b>	589,129
向廣州鐵路集團附屬公司提供鐵路經營服務的收入 (iii)	<b>345,930</b>	297,055
	<b>1,748,985</b>	1,641,567
<b>其他服務</b>		
向廣州鐵路集團及其附屬公司銷售存料及供應品 (iv)	<b>11,328</b>	6,311
	<b>11,328</b>	6,311
<b>接受服務及採購</b>		
<b>運輸相關服務</b>		
廣州鐵路集團及其附屬公司提供列車運輸服務 (i)	<b>582,184</b>	459,092
中鐵總就向廣州鐵路集團及其附屬公司提供路網清算及相 關服務清算的成本 (ii)	<b>965,931</b>	732,567
向廣州鐵路集團就租賃土地使用權支付的經營租賃租金 (附註 16)	<b>27,292</b>	27,545
	<b>1,575,407</b>	1,219,204

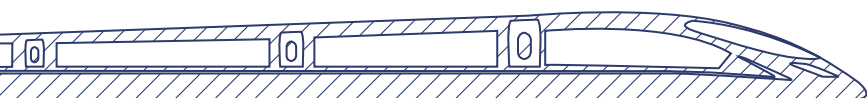


## 17. 關聯公司交易 (續)

- (a) 除財務資料其他附註所披露者外，截至二零一八年六月三十日止六個月，本集團有如下與關聯公司進行的重大交易：(續)

	截至六月三十日止六個月	
	二零一八年 人民幣千元 (未經審核)	二零一七年 人民幣千元 (未經審核)
<i>其他服務</i>		
由廣鐵集團及其附屬公司提供維修及保養服務 (iv)	<b>97,839</b>	118,282
向廣鐵集團及其附屬公司購入存料及供應品 (v)	<b>182,379</b>	147,106
由廣鐵集團及其附屬公司提供建設服務 (vi)	<b>77,773</b>	34,348
	<b>357,991</b>	299,736

- (i) 該等服務費用按照中鐵總制定價格，或按照訂約雙方經參考全成本協商釐定。
- (ii) 該等收入／費用由中鐵總根據其適用於全國的標準費用釐定。
- (iii) 該等服務費用根據以「成本加利潤」釐定的合約價格徵收，並經訂約雙方明確協定。
- (iv) 該等價格按照訂約雙方經參考全成本協商釐定。
- (v) 該等價格按照訂約雙方經參考產生的採購成本加管理費(介乎成本的0.3%至5%)協商釐定。
- (vi) 基準為國家鐵路工程指引釐定的建設金額。



## 17. 關聯公司交易 (續)

### (b) 主要管理人員酬金

截至二零一八年六月三十日止六個月，已付及應付本集團董事及監事(即主要管理人員)的酬金為人民幣1,433,117元(二零一七年：人民幣1,320,676元)。

### (c) 於二零一八年六月三十日，本集團與關聯公司的重大往來款項結餘如下：

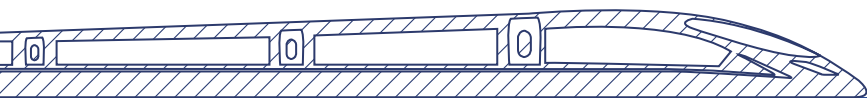
	於二零一八年 六月三十日 人民幣千元 (未經審核)	於二零一七年 十二月三十一日 人民幣千元 (經審核)
應收賬款	<b>1,707,712</b>	1,435,421
— 廣州鐵路集團(i)	<b>56,117</b>	132,830
— 廣州鐵路集團附屬公司(i)	<b>1,651,595</b>	1,302,591
預付款及其他應收款	<b>53,034</b>	44,329
— 廣州鐵路集團	<b>2,220</b>	3,277
— 廣州鐵路集團附屬公司	<b>50,732</b>	41,052
— 聯營公司	<b>82</b>	—
固定資產及在建工程預付款	<b>7,433</b>	4,352
— 廣州鐵路集團	<b>81</b>	—
— 廣州鐵路集團附屬公司	<b>7,352</b>	4,352
應付賬款	<b>574,281</b>	681,587
— 廣州鐵路集團(i)	<b>58,729</b>	61,899
— 廣州鐵路集團附屬公司(ii)	<b>515,069</b>	619,509
— 聯營公司	<b>483</b>	179
固定資產及在建工程應付款	<b>212,606</b>	342,519
— 廣州鐵路集團	<b>95,260</b>	53,821
— 廣州鐵路集團附屬公司	<b>60,620</b>	220,377
— 聯營公司	<b>56,726</b>	68,321
預提費用及其他應付款	<b>433,588</b>	439,509
— 廣州鐵路集團	<b>8,392</b>	7,390
— 廣州鐵路集團附屬公司(iii)	<b>423,283</b>	430,041
— 聯營公司(iv)	<b>1,913</b>	2,078

## 17. 關聯公司交易 (續)

(c) 於二零一八年六月三十日，本集團與關聯公司的重大往來款項結餘如下：(續)

- (i) 應收／應付廣州鐵路集團、廣州鐵路集團附屬公司的日常交易結餘，主要為於中國境內與該等關聯公司共同提供客運及貨運運輸業務而產生的應付及應收服務費用及收費結餘。
- (ii) 應付廣州鐵路集團附屬公司的應付賬款，主要為根據本集團與該等關聯公司訂立的多份服務協議購買存料及提供其他服務的未清算費用所產生的應付款。
- (iii) 應付廣州鐵路集團附屬公司的其他應付款主要為就建築項目收取的履約保證金及已收車票代理的按金。
- (iv) 應付聯營公司的其他應付款主要為聯營公司經營建築項目收取的履約保證金。

於二零一八年六月三十日，上述與關聯公司的往來款項結餘均無抵押、不計息及須於要求時繳還。



## 18. 與中鐵總及其他鐵路公司交易

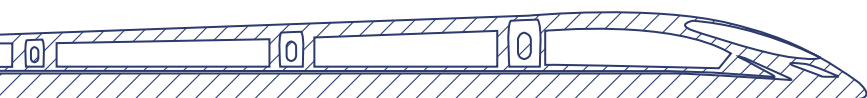
於二零一三年三月十四日，根據批覆，廣州鐵路集團原控制實體鐵道部被撤銷。鐵道部的行政職能將劃轉入交通部和新組建的國家鐵路局，而企業職能則劃轉入中鐵總。因此，原鐵道部全資控制的廣州鐵路集團股本權益將劃轉至中鐵總（「改革」）。改革自二零一七年一月一日起已經完成，且本公司披露截至二零一八年及二零一七年六月三十日止六個月與中鐵總集團所進行的交易詳情，以供參考。除另有指明者外，下文所披露與中鐵總集團所進行的交易不包括與廣州鐵路集團及其附屬公司進行的交易。

本集團與中鐵總及其他由中鐵總擁有及控制的鐵路公司合作，以於中國境內經營若干長途客運及貨運運輸業務。該等業務所產生的收入由中鐵總根據其中央紀錄清算系統收取及清算。使用其他鐵路公司提供的鐵路路線及服務的費用亦為按中鐵總指導支付及由中鐵總以其系統清算。自二零一三年三月起，原鐵道部承擔的收入收取、處理及分配職能已劃轉給中鐵總承擔。於二零一八年六月三十日，合作模式及定價模式並無任何重大變動。

## 18. 與中鐵總及其他鐵路公司交易 (續)

- (a) 除於財務資料其他附註所披露者外，於截至二零一八年六月三十日止六個月，本集團已與中鐵總集團進行以下重大交易：

	截至六月三十日止六個月	
	二零一八年 人民幣千元 (未經審核)	二零一七年 人民幣千元 (未經審核)
<i>提供服務及銷售貨物</i>		
<i>運輸相關服務</i>		
向中鐵總集團提供列車運輸服務 (i)	<b>10,293</b>	8,580
中鐵總就向中鐵總集團提供服務收取的收入 (ii)	<b>1,258,506</b>	590,049
向中鐵總集團提供鐵路經營服務的收入 (iii)	<b>1,009,270</b>	421,848
	<b>2,278,069</b>	1,020,477
<i>其他服務</i>		
向中鐵總集團提供貨車維修服務 (ii)	<b>135,253</b>	140,489
向中鐵總集團銷售存料及供應品 (iv)	<b>3,889</b>	1,786
向中鐵總集團提供租賃服務 (iv)	<b>259</b>	313
	<b>139,401</b>	142,588



## 18. 與中鐵總及其他鐵路公司交易 (續)

- (a) 除於財務資料其他附註所披露者外，於截至二零一八年六月三十日止六個月，本集團已與中鐵總集團進行以下重大交易：(續)

	截至六月三十日止六個月	
	二零一八年 人民幣千元 (未經審核)	二零一七年 人民幣千元 (未經審核)
<b>接受服務及採購貨物</b>		
<b>運輸相關服務</b>		
中鐵總集團提供列車運輸服務 (i)	<b>138,792</b>	152,823
中鐵總集團提供服務清算的成本 (ii)	<b>1,078,322</b>	696,637
	<b>1,217,114</b>	849,460
<b>其他服務</b>		
中鐵總集團提供維修及保養服務 (iv)	<b>6,559</b>	5,269
向中鐵總集團採購存料及供應品 (v)	<b>5,220</b>	5,874
	<b>11,779</b>	11,143

- (i) 該等服務費用按照中鐵總制定價格，或按照訂約雙方經參考全成本協商釐定。
- (ii) 該等收入／費用由中鐵總根據其適用於全國的標準費用釐定。
- (iii) 該等服務費用根據以「成本加利潤」釐定的合約價格徵收，並由訂約雙方明確協定。

## 18. 與中鐵總及其他鐵路公司交易 (續)

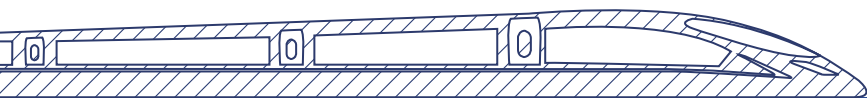
(a) 除於財務資料其他附註所披露者外，於截至二零一八年六月三十日止六個月，本集團已與中鐵總集團進行以下重大交易：(續)

(iv) 該等價格按照訂約雙方經參考全成本協商釐定。

(v) 該等價格按照訂約雙方經參考產生的採購成本加管理費(介乎成本的0.3%至5%)協商釐定。

(b) 通過中鐵總收取及清算的收入：

	截至六月三十日止六個月	
	二零一八年 人民幣千元 (未經審核)	二零一七年 人民幣千元 (未經審核)
— 客運	<b>3,761,102</b>	3,635,606
— 貨運	<b>865,349</b>	604,069
— 行李及包裹	<b>38,232</b>	50,726
	<b>4,664,683</b>	4,290,401



## 18. 與中鐵總及其他鐵路公司交易 (續)

### (c) 應收／應付中鐵總集團的結餘：

於二零一八年六月三十日及二零一七年十二月三十一日，本集團與中鐵總及其附屬公司的重大往來款項結餘如下：

	於二零一八年 六月三十日 人民幣千元 (未經審核)	於二零一七年 十二月三十一日 人民幣千元 (經審核)
應收中鐵總集團款項		
— 應收賬款	<b>1,110,095</b>	1,372,631
— 預付款及其他應收款	<b>3,828</b>	1,207
應付中鐵總集團款項		
— 應付賬款及固定資產及在建工程應付款	<b>43,805</b>	62,620
— 其他應付款	<b>42,955</b>	6,413

於二零一八年六月三十日，所有與中鐵總集團的往來款項結餘均無抵押、不計息及須於要求時繳還。

## 19. 期後事項

除財務資料附註已披露者外，本集團並無其他重大期後事項。



---

## 第十一節

# 備查文件目錄

### 備查文件目錄

- (一) 載有法定代表人、主管會計工作負責人、會計機構負責人簽名並蓋章的財務報表；
- (二) 報告期內在《中國證券報》、《證券時報》、《上海證券報》、《證券日報》上公開披露過的所有公司文件的正本及公告的原稿；
- (三) 在香港證券市場公佈的中期報告。

文件存放地點：公司董事會秘書處

董事長：武勇

董事會批准報送日期：2018年8月22日

修訂信息

適用 不適用