

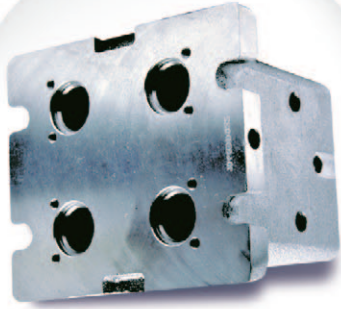


國際精密 集團有限公司

(於開曼群島註冊成立之有限公司) (股份代號：929)

中期報告
2018





目錄

公司資料	2
公司簡介	3
集團架構	4-5
公司里程	6
財務摘要	7-9
管理層討論及分析	10-12
簡明綜合損益表	13
簡明綜合全面收益表	14
簡明綜合財務狀況表	15-16
簡明綜合現金流量表	17
簡明綜合權益變動報表	18
簡明綜合財務報表附註	19-30
其他資料	31-36

公司資料

董事會

執行董事

曾廣勝先生(主席)
崔少安先生(行政總裁)
劉兆聰先生
趙德珍女士
吳凱平先生

非執行董事

曾靜女士

獨立非執行董事

鄭岳博士
楊如生先生
張振宇先生

授權代表

崔少安先生
譚耀忠先生

公司秘書

譚耀忠先生

審核委員會

鄭岳博士(主席)
楊如生先生
張振宇先生

薪酬委員會

鄭岳博士(主席)
曾廣勝先生
崔少安先生
楊如生先生
張振宇先生

提名委員會

曾廣勝先生(主席)
崔少安先生
鄭岳博士
楊如生先生
張振宇先生

本公司之法律顧問

李智聰律師事務所

網址

<http://www.ipegroup.com>

註冊辦事處

P.O. Box 10008
Willow House
Cricket Square
Grand Cayman KY1-1001
Cayman Islands

香港主要營業地點

香港九龍觀塘榮業街6號
海濱工業大廈11樓E1座

中國主要營業地點

中國廣東省
廣州市增城區
岳湖村上圍沙河社
郵編：511335

泰國主要營業地點

99/1 Mu Phaholyothin Road, Sanubtueb
Wangnoi, Ayutthaya 13170, Thailand

香港股份過戶登記分處

卓佳證券登記有限公司
香港皇后大道東183號
合和中心22樓

主要往來銀行

盤谷銀行
大華銀行有限公司

核數師

畢馬威會計師事務所
執業會計師

股份代號

929

上市地點

香港聯合交易所有限公司主板

公司簡介

國際精密集團有限公司(「本公司」或「國際精密集團」)於二零零二年七月十日在開曼群島註冊成立為獲豁免有限公司。本公司為投資控股公司，其附屬公司(統稱「本集團」)主要從事精密金屬零件製造及銷售業務。

本集團於一九九零年在新加坡開展其精密零件業務，現在製造用於汽車零件、液壓設備、硬盤驅動器(「HDD」)、電子及其他儀器的精密金屬零件及裝配零件。

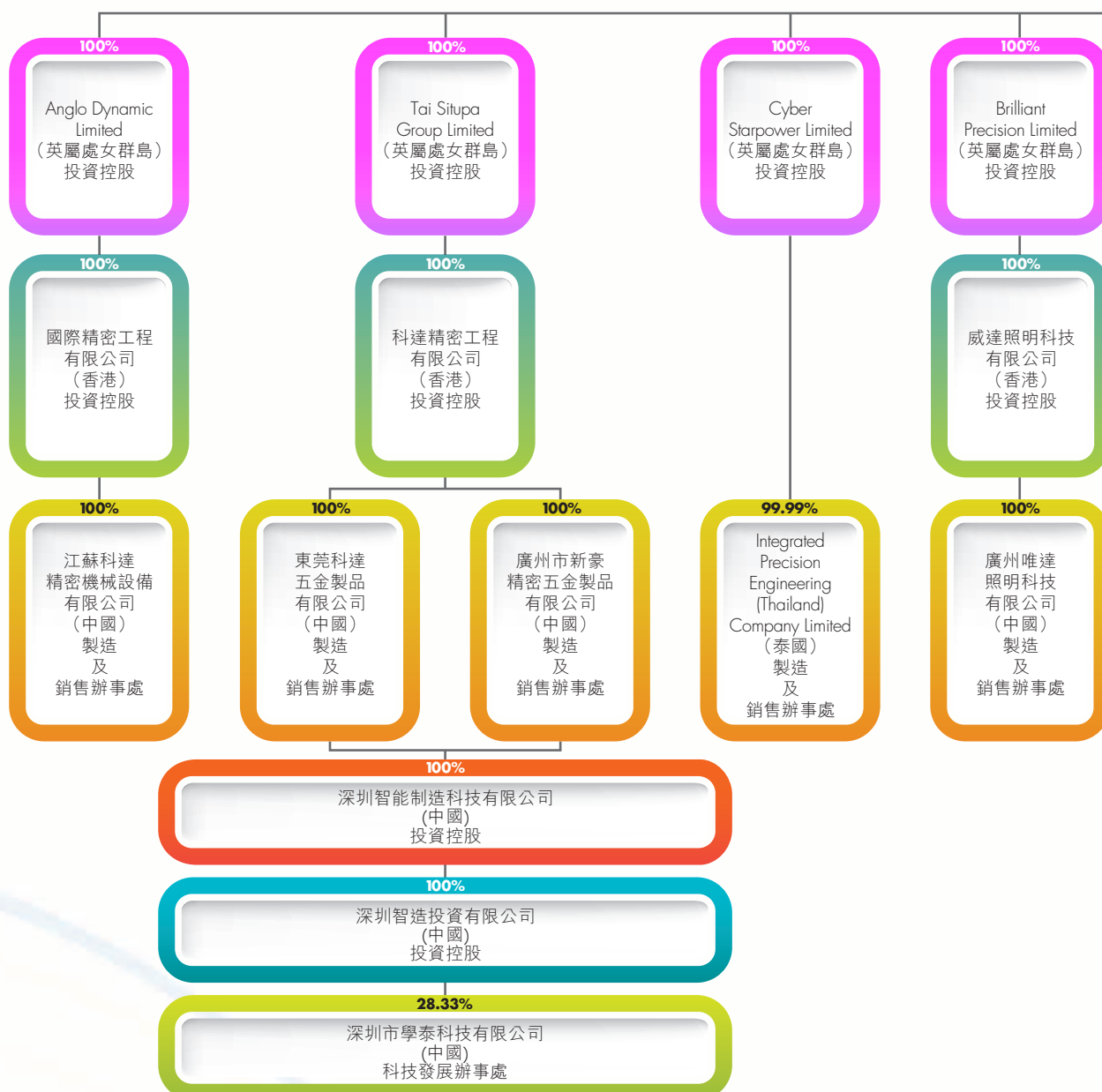
本集團之尊貴客戶全為資訊科技、液壓動力、汽車及電器行業之頂級跨國企業。彼等對精密金屬零件之精確度要求極高。除按照客戶規格供應大量精密零件外，本集團亦為全球各地夥伴提供解決方案，並與彼等緊密合作推行新項目。由於該等項目涉及多種金屬、塑膠零件及電子線路的開發，並需具備各種零件最後組裝及測試組裝設備的專業知識，方可運送予最終用家，故該等項目一般需要花費頗長時間方能運作。本集團已建立一支優秀的工程師隊伍，能夠為世界各地夥伴提供解決方案。

集團架構

本公司於二零一八年六月三十日之主要附屬公司及聯營公司

國際精密集團有限公司

(開曼群島)
投資控股





公司里程

2017

成功與清華大學深圳研究生院設立研究生聯合培養基地

2015

成功研發自主品牌機械手

2014

江蘇科達完成發展本集團於常熟地皮第一期建造工程，此舉提供 40,000 平方米生產面積

2011

於中國江蘇省成立江蘇科達，並於常熟買入 166,631 平方米土地

2010

廣州新豪獲頒 AS9100 認證 — 航天認證

2006

廣州新豪獲頒 TS16949 認證 — 汽車認證

2004

於二零零四年十一月一日在香港聯合交易所有限公司主板上市

2002

於中國廣東省成立廣州新豪

1997

於泰國成立 IPE(泰國)

1994

於香港成立 IPE(香港)
於中國廣東省成立東莞科達

1990

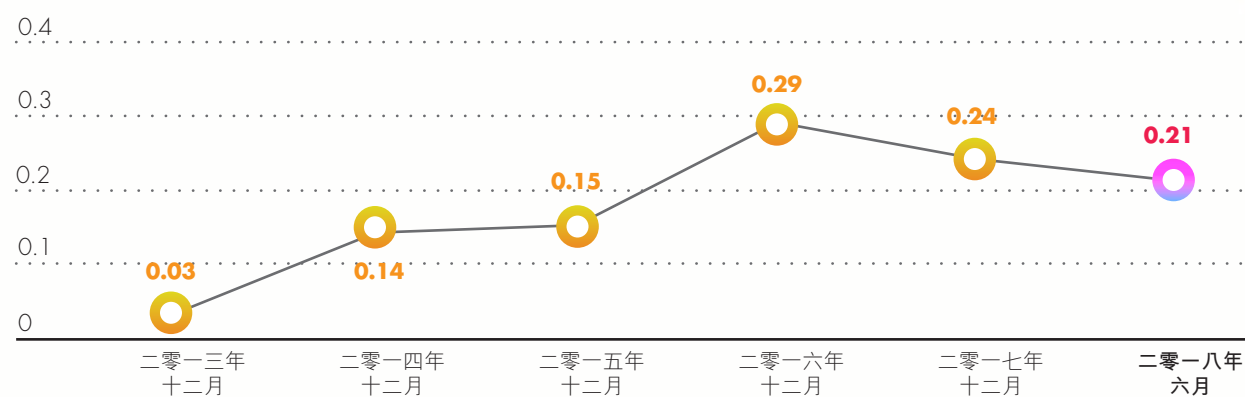
於新加坡成立 IPE(新加坡)

財務摘要

比率分析

	二零一八年 六月三十日	截至十二月三十一日止年度				
		二零一七年	二零一六年	二零一五年	二零一四年	二零一三年
主要統計數據：						
流動比率	2.38	3.30	3.48	2.02	2.10	2.41
現金淨額對權益比率	0.21	0.24	0.29	0.15	0.14	0.03
股息派發比率	20.8%	34.9%	43.0%	40.6%	49.0%	-
毛利率	31.3%	34.4%	30.8%	27.9%	28.0%	18.7%
純利率	9.4%	12.2%	12.9%	9.8%	9.6%	0.3%
平均應收賬款周轉日數	104天	94天	93天	101天	94天	91天
平均存貨周轉日數	136天	122天	126天	135天	116天	119天
每股股份數據(港元)：						
每股資產淨值	1.63	1.62	1.42	1.55	1.60	1.58
每股現金	0.80	0.87	0.91	0.75	0.81	0.83

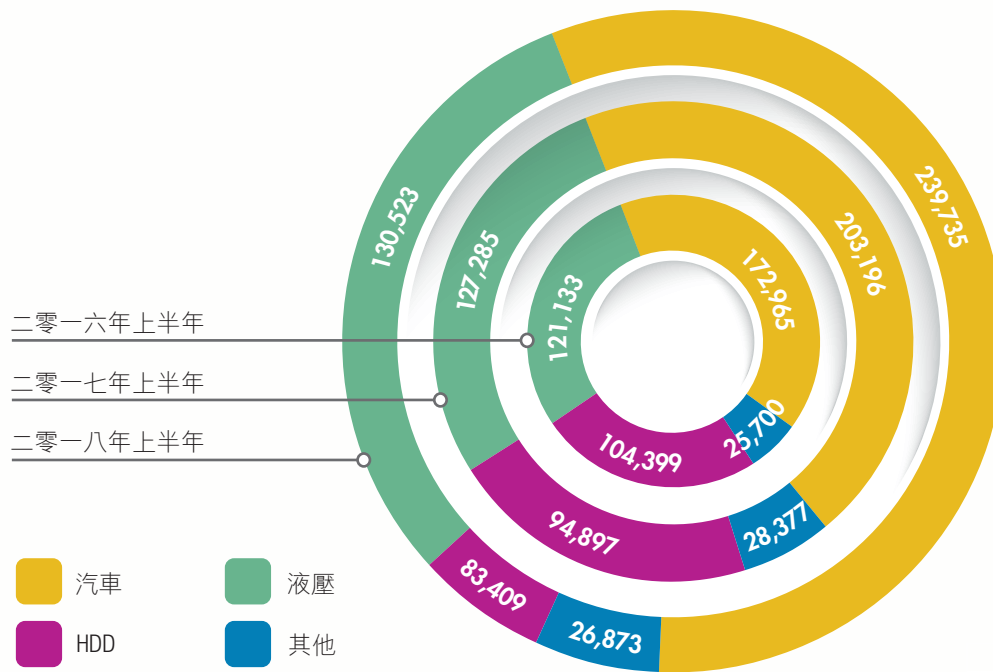
現金淨額對權益比率



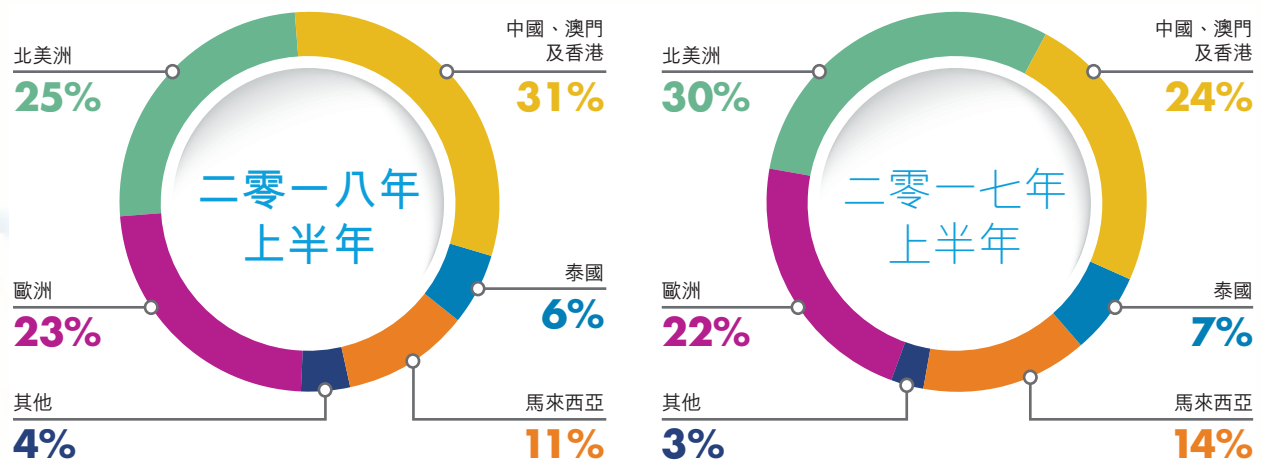
財務摘要

業務分部

(千港元)

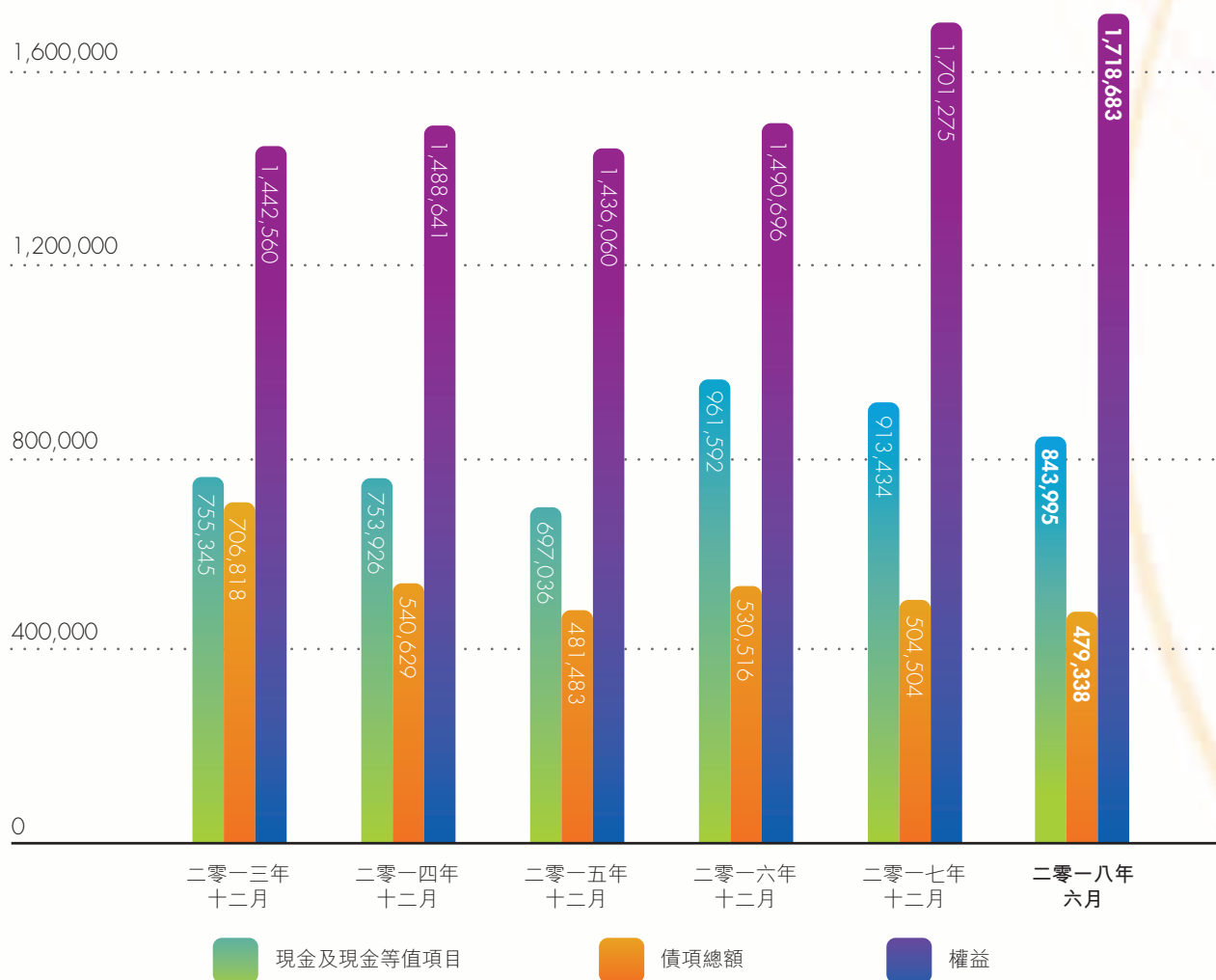


地區分類比例



財務摘要

現金及現金等值項目、債項總額及權益 (千港元)



管理層討論及分析

業務回顧

本集團在汽車零件及液壓設備零件增長帶動下，本集團二零一八年上半年收入增加5.9%至480,540,000港元(截至二零一七年上半年：453,755,000港元)。

但對本集團較多生產線設在中國境內，而在本年初人民幣匯率持續高企的情況下，導致本集團生產成本有所增加。因此截至二零一八年六月三十日止六個月，本集團未經審核錄得純利45,283,000港元，較截至二零一七年同期未經審核錄得67,842,000港元，下跌33.3%。

本集團於中期內以業務分類劃分的營業額列示如下：

	二零一八年上半年		二零一七年上半年		
	千港元	%	千港元	%	變動%
汽車零件	239,735	49.9	203,196	44.8	+18.0
液壓設備零件	130,523	27.2	127,285	28.0	+2.5
HDD零件	83,409	17.4	94,897	20.9	-12.1
其他	26,873	5.5	28,377	6.3	-5.3
	480,540	100.0	453,755	100.0	+5.9

汽車零件銷售為本集團主要業務，由去年上半年所佔整體銷售額的44.8%，增加所佔整體銷售額到49.9%。二零一八年上半年錄得銷售額239,735,000港元，較二零一七年上半年銷售額203,196,000港元增加18.0%。

在整體液壓設備市場復甦帶動下，本集團液壓設備零件銷售方面，在二零一八年上半年銷售取得130,523,000港元，較去年上半年的銷售額127,285,000港元，增長3,238,000港元或2.5%。

至於HDD零件業務，本集團在本年度上半年，HDD零件銷售取得83,409,000港元，較二零一七年上半年的銷售減少11,488,000港元或12.1%。

其他精密零件截至二零一八年六月三十日止六個月，銷售錄得26,873,000港元；較二零一七年同期銷售減少1,504,000港元或5.3%。

財務回顧

本集團主要提供精密金屬零件給頂級跨國的客戶，因此銷售業務以出口為主，並以美元結算收入。但本集團生產基地集中在中國，當人民幣匯價持續上升的經濟環境下，在中國產生費用在匯算時成本因此增加。另外，為穩定生產能力，集團調整員工薪金，因此影響本集團利潤。截至二零一八年六月三十日止，毛利為150,260,000港元，而毛利率為31.3%，較二零一七年同期毛利158,734,000港元，而毛利率為35.0%，下跌3.7個百分點。

管理層討論及分析

財務回顧(續)

另外，銷售及分銷開支在二零一八年上半年為13,966,000港元，佔本集團營業額2.9%，對比二零一七年同期增加2,439,000港元；增加的主要是銷售收入增長帶同此費用增加；另外，薪金調整及人員增添也引致此費用增加。

至於二零一八年上半年本集團的行政開支為69,588,000港元，較二零一七年同期增加14,890,000港元。其主要增長原因是購股權開支增加9,734,000港元，另外，屬薪金及津貼則增加5,641,000港元。

二零一八年上半年融資成本為8,657,000港元；而二零一七年同期為6,900,000港元，對比下增加1,757,000港元，雖然銀行借貸結餘已由二零一七年十二月三十一日的504,504,000港元，減少至二零一八年六月三十日的479,338,000港元；但由於借貸成本增長較快，因此引致整體融資成本增加。

而截至二零一八年六月三十日止六個月，本集團未經審核錄得純利45,283,000港元，較二零一七年同期未經審核錄得純利67,842,000港元，減少22,559,000港元或33.3%。

本集團資產之抵押

於二零一八年六月三十日，本集團借貸總額為479,338,000港元(二零一七年十二月三十一日：504,504,000港元)，乃以本公司之公司擔保作抵押。於二零一八年六月三十日，本集團並無為獲取銀行融資而將任何資產抵押(二零一七年十二月三十一日：無)。

流動資金、財政資源及財務比率

本集團一般以自有現金流以及往來銀行提供之銀行融資提供業務營運資金。於二零一八年六月三十日，根據已發行普通股1,052,254,135股(二零一七年十二月三十一日：1,052,254,135股普通股)計算，每股應佔現金為0.80港元(二零一七年十二月三十一日：0.87港元)，而每股資產淨值為1.63港元(二零一七年十二月三十一日：1.62港元)。於回顧期內，本集團經營業務產生之現金流入淨額為70,422,000港元(二零一七年：58,578,000港元)。由於購買物業、廠房及設備達84,626,000港元，本集團錄得投資活動之現金流出淨額84,024,000港元(二零一七年：現金流出淨額47,716,000港元)。

於二零一八年六月三十日，銀行借貸總額減至479,338,000港元(二零一七年十二月三十一日：504,504,000港元)。本集團於二零一八年六月三十日之現金淨額(現金及銀行結餘減銀行借貸總額)為364,657,000港元(二零一七年十二月三十一日：408,930,000港元)。

貨幣風險及管理

本集團承受外幣匯率波動風險。由於本集團收入主要以美元結算，而本集團大部分開支(例如主要原材料及機器成本以及生產開支)以日圓、人民幣、泰銖及港元結算，因此匯率波動會對本集團帶來重大影響，尤其人民幣波動會對本集團之盈利能力造成負面影響。管理層會留意因人民幣持續波動而可能面臨之匯率風險，並將密切監察其對本集團表現之影響，且將於日後有需要時考慮採用適當之對沖措施。

管理層討論及分析

人力資源

於二零一八年六月三十日，本集團共有僱員2,565人，較二零一七年十二月三十一日之2,329名僱員增加236名僱員。

本集團設有購股權計劃，作為對選定參與者對本集團貢獻之鼓勵及獎賞。本集團亦為僱員設立強制性公積金計劃及本地的退休福利計劃。

本集團鼓勵員工尋求培訓以提升工作技能及促進個人發展。本集團亦為各職級員工舉辦工作坊，以增強工作安全知識及建立團隊精神。本集團按本集團之業績、員工個人表現及貢獻獎勵員工。

前景

本集團預期汽車零件業務仍然佔有本集團最主要之銷售額，並將繼續積極開拓優質高端客戶，配合長遠發展計劃。近幾年汽車零件業務訂單持續增長，本集團雖然投放較多資源在汽車零件業務上，但仍然重視液壓設備零件業務，以達致業務均衡發展。而液壓設備零件業務，憑著過往多年發展，本集團在激烈市場競爭下，仍然帶來穩定之銷售額，而且市場具備整體復甦走勢，預期液壓設備零件業務能夠平穩發展。

就近期中美貿易戰，對於本公司的汽車零件及液壓設備零件的業務主要在中國境內生產，而主要客戶屬頂級跨國公司，產品因而銷售到歐美等地，受到美國實施關稅的影響，因此訂單難免受到一定波動。但直至現時為止，本公司的汽車零件及液壓設備零件，只是少部分產品涉及徵收關稅的類別。本集團過往取得客戶給予優質供應商的地位，現階段客戶也表示願意與本集團商討如何分擔未來新增的關稅，尋求解決方案，減少關稅影響。

最近不少官員及專家都預期，中美貿易戰不可能在短期內結束。因此對於這場中美貿易戰本集團抱持審慎態度面對，同時尋求其他可行方式去紓緩相關影響。

雖然二零一八年上半年HDD零件銷售對比二零一七年同期下降，但二零一八年下半年訂單仍然可以維持現有水平，加上HDD零件的業務未有直接受中美貿易戰影響，因此不憂慮短期內會大幅減少。本集團也繼續調配生產資源以減少HDD零件銷售下跌影響。

最後，就機器人業務發展仍以滿足本集團在生產上之需求為首要目標，提升生產自動化，優化生產工序，以加強制造能力，待合適時機才對外銷售。以便先鞏固這業務的基礎，希望能令本集團提升業務多元化。

簡明綜合損益表

	附註	截至六月三十日止六個月	
		二零一八年 (未經審核) 千港元	二零一七年 (未經審核) 千港元
收入	4&5	480,540	453,755
銷售成本		(330,280)	(295,021)
毛利		150,260	158,734
其他收入及收益	5	6,760	3,481
銷售及分銷開支		(13,966)	(11,527)
行政開支		(69,588)	(54,698)
其他開支		(12,795)	(12,296)
融資成本	6	(8,657)	(6,900)
分佔一間聯營公司虧損		(659)	-
除稅前溢利	7	51,355	76,794
所得稅開支	8	(6,072)	(8,952)
期內溢利		45,283	67,842
以下人士應佔：			
本公司持有人		45,618	68,014
非控股權益		(335)	(172)
		45,283	67,842
每股盈利	9		
基本		4.3 港仙	6.5 港仙
攤薄		不適用	不適用
每股中期股息	10	0.9 港仙	2.2 港仙

簡明綜合全面收益表

	截至六月三十日止六個月	
	二零一八年 (未經審核) 千港元	二零一七年 (未經審核) 千港元
期內溢利	45,283	67,842
其他全面(虧損)/收入： 換算外國業務之匯兌差額	(22,799)	60,887
期內全面收入總額	22,484	128,729
以下人士應佔：		
本公司持有人	22,784	128,820
非控股權益	(300)	(91)
	22,484	128,729

簡明綜合財務狀況表

	附註	於二零一八年 六月三十日 (未經審核) 千港元	於二零一七年 十二月三十一日 (經審核) 千港元
非流動資產			
物業、廠房及設備	11	798,524	775,257
預付土地租約款項		80,938	83,101
於一間聯營公司之投資		2,173	2,844
購買非流動資產之按金		10,954	16,414
遞延稅項資產		5,387	5,427
非流動資產總值		897,976	883,043
流動資產			
存貨	12	264,928	227,809
應收貿易賬款	13	281,227	266,630
預付款項、按金及其他應收款項		43,776	40,106
現金及現金等值項目		843,995	913,434
流動資產總值		1,433,926	1,447,979
流動負債			
應付貿易賬款及票據	14	73,049	60,672
其他應付款項及應計費用		46,098	46,944
應繳稅項		3,397	6,232
計息銀行及其他借貸	16	479,338	325,129
流動負債總額		601,882	438,977
流動資產淨值		832,044	1,009,002
資產總值減流動負債		1,730,020	1,892,045

簡明綜合財務狀況表

	附註	於二零一八年 六月三十日 (未經審核) 千港元	於二零一七年 十二月三十一日 (經審核) 千港元
非流動負債			
計息銀行及其他借貸	16	-	179,375
遞延稅項負債		10,061	10,101
其他應付款項及應計費用		1,276	1,294
非流動負債總額		11,337	190,770
資產淨值		1,718,683	1,701,275
權益			
本公司持有人應佔權益			
已發行股本	15	105,225	105,225
儲備		1,612,364	1,594,656
非控股權益		1,717,589	1,699,881
權益總額		1,718,683	1,701,275

簡明綜合現金流量表

	截至六月三十日止六個月	
	二零一八年 (未經審核) 千港元	二零一七年 (未經審核) 千港元
經營業務產生之現金流量淨額	70,422	58,578
投資活動產生之現金流量		
購買物業、廠房及設備項目	(84,626)	(41,793)
出售物業、廠房及設備項目所得款項	602	3,856
於一項非上市股本投資之投資	-	(9,779)
投資活動耗用之現金流量淨額	(84,024)	(47,716)
融資活動產生之現金流量		
新造銀行貸款及其他借貸	210,665	268,599
償還銀行貸款及其他借貸	(236,602)	(179,825)
已付本公司股東股息	(16,836)	(26,306)
融資活動(耗用)/產生之現金流量淨額	(42,773)	62,468
現金及現金等值項目(減少)/增加淨額	(56,375)	73,330
期初之現金及現金等值項目	913,434	961,592
外幣匯率變動影響淨額	(13,064)	34,178
期終之現金及現金等值項目	843,995	1,069,100
現金及現金等值項目結餘分析		
現金及銀行結餘	689,399	830,175
原訂到期日為取得後三個月以內之無抵押定期存款	154,596	238,925
於綜合財務狀況表所列之現金及現金等值項目	843,995	1,069,100

簡明綜合權益變動報表

(未經審核)	本公司持有人應佔										非控股 權益	權益總計 千港元
	已發行 股本 千港元	股份 溢價賬 千港元	繳入盈餘 千港元	法定盈餘 儲備 千港元	法定公共 福利基金 千港元	股本贖回 儲備 千港元	購股權 儲備 千港元	匯兌波動 儲備 千港元	保留溢利 千港元	總計 千港元		
於二零一八年一月一日	105,225	489,197	(1,116)	45,718	287	7,905	13,720	177,874	861,071	1,699,881	1,394	1,701,275
期內溢利	-	-	-	92	-	-	-	-	45,526	45,618	(335)	45,283
期內其他全面開支： 換算外國業務之匯兌差額	-	-	-	-	-	-	-	(22,834)	-	(22,834)	35	(22,799)
期內全面收入總額	-	-	-	92	-	-	-	(22,834)	45,526	22,784	(300)	22,484
股本結算購股權	-	-	-	-	-	-	11,760	-	-	11,760	-	11,760
宣派二零一七年末期股息	-	-	-	-	-	-	-	-	(16,836)	(16,836)	-	(16,836)
於二零一八年六月三十日	105,225	489,197*	(1,116)*	45,810*	287*	7,905*	25,480*	155,040*	889,761*	1,717,589	1,094	1,718,683
於二零一七年一月一日	105,225	489,197	(1,116)	42,682	287	7,905	8,452	45,719	790,303	1,488,654	2,042	1,490,696
期內溢利	-	-	-	-	-	-	-	-	68,014	68,014	(172)	67,842
期內其他全面收入： 換算外國業務之匯兌差額	-	-	-	-	-	-	-	60,806	-	60,806	81	60,887
期內全面收入總額	-	-	-	-	-	-	-	60,806	68,014	128,820	(91)	128,729
註銷購股權安排	-	-	-	-	-	-	(8,452)	-	8,452	-	-	-
股本結算購股權	-	-	-	-	-	-	2,026	-	-	2,026	-	2,026
宣派二零一六年末期股息	-	-	-	-	-	-	-	-	(26,306)	(26,306)	-	(26,306)
於二零一七年六月三十日	105,225	489,197*	(1,116)*	42,682*	287*	7,905*	2,026*	106,525*	840,463*	1,593,194	1,951	1,595,145

* 此等儲備賬目組成簡明綜合財務狀況表之綜合儲備 1,612,364,000 港元(二零一七年六月三十日：1,487,969,000 港元)。

簡明綜合財務報表附註

截至二零一八年六月三十日止六個月

1. 公司資料

本公司於二零零二年七月十日在開曼群島根據開曼群島公司法註冊成立為獲豁免有限公司，其股份自二零零四年十一月一日起在香港聯合交易所有限公司(「聯交所」)主板上市。

本集團主要業務為應用於汽車零件、液壓設備零件、硬盤驅動器(「HDD」)之精密金屬零件及其他用途之零件製造及銷售。

2. 編製基準

該等未經審核簡明綜合財務報表乃根據香港會計師公會(「香港會計師公會」)頒布之香港會計準則第34號「中期財務報告」以及聯交所證券上市規則(「上市規則」)附錄16之適用披露規定編製。該等財務報表乃按歷史成本法編製，惟衍生金融工具則按公平值計量。該等財務報表以港元(「港元」)呈報，而除另有指明者外，所有價值均調整至最接近千位。

3. 主要會計政策

未經審核簡明綜合財務報表採用之會計政策與編製本集團截至二零一七年十二月三十一日止年度之年度財務報表所採用者貫徹一致。

香港會計師公會已頒佈多項於本集團本會計期間首次生效之新訂香港財務報告準則及其修訂，其中以下新訂香港財務報告準則及其修訂與本集團財務報表相關：

- 香港財務報告準則第9號「財務工具」
- 香港財務報告準則第15號「客戶合約收益」
- 香港(國際財務報告詮釋委員會)詮釋第22號「外幣交易及預付代價」

該等新訂香港財務報告準則及其修訂並無對本集團如何編製或於本中期財務報告呈列本集團於本期間或過往期間的業績及財務狀況構成重大影響。除與香港財務報告準則第9號同時採納之香港財務報告準則第9號「具有負補償之預付款項特性」外，本集團並無應用任何於本會計期間仍未生效之新訂準則或詮釋。

簡明綜合財務報表附註

截至二零一八年六月三十日止六個月

4. 經營分類資料

就管理而言，本集團按客戶所在地區統籌其業務單位，並擁有以下六個可報告經營分類：(1)泰國；(2)馬來西亞；(3)中國內地、澳門及香港；(4)北美洲；(5)歐洲；及(6)其他國家。

管理層獨立監察各經營分類之業績，以作出有關資源分配及表現評估之決策。分類業績根據可報告分類溢利評估，其為對經調整除稅前溢利之計量。經調整除稅前溢利與本集團來自持續經營業務之除稅前溢利計量方法一致，惟利息收入及融資成本不會計算在有關計量內。

內部銷售及轉讓乃參考按當前市價向第三方作出銷售之售價進行。

	截至二零一八年六月三十日止六個月 (未經審核)						
	泰國 千港元	馬來西亞 千港元	中國內地、 澳門及 香港 千港元	北美洲 千港元	歐洲 千港元	其他國家 千港元	總計 千港元
分類收入：							
向外界客戶銷售	30,357	53,314	149,271	122,352	108,875	16,371	480,540
內部銷售	8,043	-	-	-	-	-	8,043
其他收入	69	-	4,118	-	-	-	4,187
	38,469	53,314	153,389	122,352	108,875	16,371	492,770
對賬：							
抵銷內部銷售							(8,043)
收入							484,727
分類業績	6,449	6,138	16,526	14,411	13,014	1,943	58,481
對賬：							
抵銷內部業績							(1,042)
利息收入							2,573
融資成本							(8,657)
除稅前溢利							51,355
所得稅開支							(6,072)
期內溢利							45,283

簡明綜合財務報表附註

截至二零一八年六月三十日止六個月

4. 經營分類資料(續)

	截至二零一七年六月三十日止六個月 (未經審核)						
	中國內地、 澳門及						總計
	泰國	馬來西亞	香港	北美洲	歐洲	其他國家	千港元
	千港元	千港元	千港元	千港元	千港元	千港元	千港元
分類收入：							
向外界客戶銷售	31,417	63,303	106,949	137,240	98,812	16,034	453,755
內部銷售	1,601	-	-	-	-	-	1,601
其他收入	69	-	1,619	-	-	-	1,688
	33,087	63,303	108,568	137,240	98,812	16,034	457,044
對賬：							
抵銷內部銷售							(1,601)
收入							455,443
分類業績	7,416	11,043	18,657	24,314	17,712	2,802	81,944
對賬：							
抵銷內部業績							(43)
利息收入							1,793
融資成本							(6,900)
除稅前溢利							76,794
所得稅開支							(8,952)
期內溢利							67,842

簡明綜合財務報表附註

截至二零一八年六月三十日止六個月

5. 收入及其他收入及收益

收入為期內扣除退貨及商業折扣後出售貨物發票淨值。

本集團之收入及其他收入及收益分析如下：

	截至六月三十日止六個月	
	二零一八年 (未經審核) 千港元	二零一七年 (未經審核) 千港元
收入		
銷售貨品及物件	480,540	453,755
其他收入		
銀行利息收入	2,573	1,793
應收貿易賬款減值撥回	-	415
其他	807	1,273
	3,380	3,481
收益		
外匯差異淨額	3,380	-
	6,760	3,481

6. 融資成本

融資成本分析如下：

	截至六月三十日止六個月	
	二零一八年 (未經審核) 千港元	二零一七年 (未經審核) 千港元
須於五年內悉數償還銀行貸款及透支之利息	7,715	5,958
財務安排費用	942	942
	8,657	6,900

簡明綜合財務報表附註

截至二零一八年六月三十日止六個月

7. 除稅前溢利

本集團之除稅前溢利已扣除／(計入)以下各項：

	截至六月三十日止六個月	
	二零一八年 (未經審核) 千港元	二零一七年 (未經審核) 千港元
售出存貨成本	330,280	295,021
折舊	63,271	54,882
攤銷土地租約款項	1,120	1,032
股本結算購股權開支	11,760	2,026
核數師酬金	1,448	1,510
外匯差異淨額	(3,380)	7,477
出售物業、廠房及設備項目虧損	903	497
陳舊存貨撥備	4,404	—
應收貿易賬款減值	3	—

8. 所得稅

香港利得稅乃就期內於香港產生之估計應課稅溢利按16.5%(截至二零一七年六月三十日止六個月：16.5%)稅率作出撥備。其他地區之應課稅溢利稅項按本集團經營業務所在國家／司法權區之適用稅率計算。

	截至六月三十日止六個月	
	二零一八年 (未經審核) 千港元	二零一七年 (未經審核) 千港元
本期	6,132	8,692
遞延	(60)	260
期內稅項開支總額	6,072	8,952

簡明綜合財務報表附註

截至二零一八年六月三十日止六個月

9. 每股盈利

每股基本盈利乃按本公司持有人應佔期內溢利及期內已發行普通股加權平均數計算。

截至二零一八年六月三十日止六個月之每股攤薄盈利乃按本公司持有人應佔溢利計算。於計算採用之普通股加權平均數，如計算每股基本盈利一樣，乃按期內已發行普通股股份數目計算，而普通股加權平均數則假設普通股於被視為行使或兌換所有具攤薄潛力之普通股為普通股時，以零代價發行。

每股基本及攤薄盈利乃按以下方式計算：

	截至六月三十日止六個月	
	二零一八年 (未經審核) 千港元	二零一七年 (未經審核) 千港元
盈利		
計算每股基本盈利採用之本公司持有人應佔溢利	45,618	68,014
<hr/>		
	股份數目 (千股)	
	二零一八年 (未經審核)	二零一七年 (未經審核)
股份		
計算每股基本盈利採用之期內已發行普通股加權平均股數	1,052,254	1,052,254
攤薄影響 — 普通股加權平均數：		
購股權	—	—
	1,052,254	1,052,254

10. 中期股息

	截至六月三十日止六個月	
	二零一八年 (未經審核) 千港元	二零一七年 (未經審核) 千港元
中期股息 — 每股普通股0.9港仙(二零一七年：2.2港仙)	9,470	23,150

於二零一八年八月二十七日舉行之董事會會議上，董事會宣派中期股息每股普通股0.9港仙(二零一七年：2.2港仙)。

簡明綜合財務報表附註

截至二零一八年六月三十日止六個月

11. 物業、廠房及設備

未經審核	土地及樓宇 千港元	租賃物業 裝修 千港元	廠房及 機器 千港元	傢俬及 固定裝置 千港元	運輸工具 千港元	在建工程 千港元	總計 千港元
成本：							
於二零一八年一月一日	678,647	16,366	1,556,868	80,260	23,049	43,567	2,398,757
添置	70,661	712	16,317	1,921	167	6,836	96,614
出售	-	-	-	(221)	(2,098)	-	(2,319)
匯兌調整	(8,826)	(218)	(19,529)	(1,104)	(208)	(837)	(30,722)
於二零一八年六月三十日	740,482	16,860	1,553,656	80,856	20,910	49,566	2,462,330
累計折舊：							
於二零一八年一月一日	(265,659)	(8,549)	(1,271,248)	(61,760)	(16,284)	-	(1,623,500)
期內折舊撥備	(19,228)	(1,445)	(38,330)	(3,414)	(854)	-	(63,271)
出售 - 累計折舊	-	-	-	215	599	-	814
匯兌調整	4,177	144	16,726	925	179	-	22,151
於二零一八年六月三十日	(280,710)	(9,850)	(1,292,852)	(64,034)	(16,360)	-	(1,663,806)
於二零一八年六月三十日							
成本	740,482	16,860	1,553,656	80,856	20,910	49,566	2,462,330
累計折舊	(280,710)	(9,850)	(1,292,852)	(64,034)	(16,360)	-	(1,663,806)
賬面淨值	459,772	7,010	260,804	16,822	4,550	49,566	798,524
於二零一七年十二月三十一日							
成本	678,647	16,366	1,556,868	80,260	23,049	43,567	2,398,757
累計折舊	(265,659)	(8,549)	(1,271,248)	(61,760)	(16,284)	-	(1,623,500)
賬面淨值	412,988	7,817	285,620	18,500	6,765	43,567	775,257

簡明綜合財務報表附註

截至二零一八年六月三十日止六個月

12. 存貨

	於二零一八年 六月三十日 (未經審核) 千港元	於二零一七年 十二月三十一日 (經審核) 千港元
原材料	74,497	82,287
消耗品	46,906	45,383
在製品	83,292	65,805
製成品	118,000	87,697
	322,695	281,172
減：陳舊存貨撥備	(57,767)	(53,363)
	264,928	227,809

13. 應收貿易賬款

本集團給予其客戶之貿易條款主要以記賬方式，惟新客戶一般須預先付款。信貸期一般為30至120日，惟在董事批准下若干主要客戶可獲較長信貸期。每名客戶均有最高信貸限額。本集團對其未收回應收款項實施嚴格控制。高級管理層會定期檢討過期賬項。鑑於上文所述及本集團之應收貿易賬款與大量多元化客戶有關，因此並無重大集中信貸風險，應收貿易賬款乃不計息。

於呈報期末時按交易日期計算之應收貿易賬款賬齡分析如下：

	於二零一八年 六月三十日 (未經審核) 千港元	於二零一七年 十二月三十一日 (經審核) 千港元
一個月內	84,530	100,814
一至兩個月	81,936	74,986
兩至三個月	54,117	43,938
三至四個月	48,157	32,455
四至十二個月	12,487	14,437
一年以上	6,384	6,461
	287,611	273,091
減：減值	(6,384)	(6,461)
	281,227	266,630

簡明綜合財務報表附註

截至二零一八年六月三十日止六個月

14. 應付貿易賬款及票據

於呈報期末時按發票日期計算之應付貿易賬款及票據賬齡分析如下：

	於二零一八年 六月三十日 (未經審核) 千港元	於二零一七年 十二月三十一日 (經審核) 千港元
一個月內	28,533	25,814
一至兩個月	26,513	24,414
兩至三個月	17,028	9,619
三個月以上	975	825
	73,049	60,672

應付貿易賬款及票據為免息，且一般須於30至90日內償還。

15. 股本

股份	於二零一八年 六月三十日 (未經審核) 千港元	於二零一七年 十二月三十一日 (經審核) 千港元
法定股本： 1,500,000,000股(二零一七年十二月三十一日：1,500,000,000股) 每股面值0.1港元之普通股	150,000	150,000
已發行及繳足股本： 1,052,254,135股(二零一七年十二月三十一日：1,052,254,135股) 每股面值0.1港元之普通股	105,225	105,225

簡明綜合財務報表附註

截至二零一八年六月三十日止六個月

15. 股本(續)

截至二零一八年六月三十日止六個月及截至二零一七年十二月三十一日止年度之股本變動如下：

附註	已發行 股份數目	已發行股本 千港元	股份溢價賬 千港元	總計 千港元
於二零一七年一月一日	1,052,254,135	105,225	489,197	594,422
已行使購股權 (a)	-	-	-	-
於二零一七年十二月三十一日、 二零一八年一月一日及 二零一八年六月三十日	1,052,254,135	105,225	489,197	594,422

(a) 期內概無行使任何購股權。

16. 計息銀行及其他借貸

	實際合約利率 (厘)	到期日	於二零一八年 六月三十日 (未經審核) 千港元	於二零一七年 十二月三十一日 (經審核) 千港元
流動				
<i>無抵押</i>				
銀行循環貸款	4.01-4.43	二零一八年	140,000	140,000
美元循環貸款	4.19-4.20	二零一八年	117,712	117,233
短期銀行貸款	3.48	二零一八年	208,515	58,450
其他銀行貸款	2.96-3.50	二零一八年	13,111	9,446
			479,338	325,129
非流動				
<i>無抵押</i>				
長期銀行貸款		二零一九年	-	179,375
			479,338	504,504

簡明綜合財務報表附註

截至二零一八年六月三十日止六個月

16. 計息銀行及其他借貸(續)

	於二零一八年 六月三十日 (未經審核) 千港元	於二零一七年 十二月三十一日 (經審核) 千港元
分析為：		
應償還銀行透支、循環貸款、定期貸款及長期銀行貸款：		
一年內或應要求	466,227	315,683
第二年	-	179,375
	466,227	495,058
其他應償還銀行貸款：		
一年內	13,111	9,446
	479,338	504,504

附註：

(a) 於二零一八年六月三十日及二零一七年十二月三十一日，所有計息銀行及其他借貸均無抵押。

(b) 除15,000,000美元(二零一七年十二月三十一日：15,000,000美元)無抵押循環貸款以美元計值外，所有借貸均以港元計值。

17. 或然負債

於呈報期末時，綜合財務報表內並未撥備之本集團或然負債如下：

	於二零一八年 六月三十日 (未經審核) 千港元	於二零一七年 十二月三十一日 (經審核) 千港元
向一家電力公司提供擔保	593	601

簡明綜合財務報表附註

截至二零一八年六月三十日止六個月

18. 承擔

本集團於呈報期末時有下列資本承擔：

	於二零一八年 六月三十日 (未經審核) 千港元	於二零一七年 十二月三十一日 (經審核) 千港元
已訂約但未撥備：		
樓宇	3,365	67,121
廠房及機器	5,661	12,577
	9,026	79,698

19. 關連方交易

本集團主要管理人員之酬金：

	截至六月三十日止六個月	
	二零一八年 (未經審核) 千港元	二零一七年 (未經審核) 千港元
短期僱員福利	15,478	10,558
股本結算購股權開支	11,760	2,026
離職後福利	125	148
向主要管理人員支付之酬金總額	27,363	12,732

20. 批准財務報表

簡明財務報表已於二零一八年八月二十七日獲董事會批准及授權刊發。

其他資料

董事及主要行政人員於股份及相關股份之權益及淡倉

於二零一八年六月三十日，董事於本公司之股本及相關股份(定義見證券及期貨條例(「證券及期貨條例」)第XV部)中，擁有按照本公司根據證券及期貨條例第352條之規定置存之登記冊所記錄，或根據上市規則附錄10所載上市發行人董事進行證券交易的標準守則(「標準守則」)已知會本公司及聯交所之權益及淡倉如下：

(A) 本公司普通股之好倉：

董事姓名	身份及權益性質	附註	本公司 普通股數目	佔本公司 已發行股本 百分比*
崔少安先生	透過受控法團	1	167,966,975	15.96%
	直接實益擁有		14,576,250	1.39%
	透過配偶	2	125,000	0.01%
			<u>182,668,225</u>	<u>17.36%</u>
劉兆聰先生	直接實益擁有		7,785,000	0.74%
趙德珍女士	直接實益擁有		4,073,077	0.39%
鄭岳博士	直接實益擁有		528,846	0.05%

* 百分比代表普通股數目除以本公司於二零一八年六月三十日已發行股份之數目。

附註：

- 該等股份由Tottenham Limited(「Tottenham」)擁有，該公司全部已發行股本由崔少安先生擁有。基於崔少安先生於Tottenham之100%股權，根據證券及期貨條例第XV部，彼被視為於Tottenham所擁有167,966,975股本公司股份中擁有權益。
- 該等股份由崔少安先生之妻子梁詠儀女士持有，有關權益亦於下文「主要股東及其他人士於股份及相關股份之權益及淡倉」一節中披露為梁女士之權益。根據證券及期貨條例第XV部，崔少安先生被視為於彼之妻子所持本公司125,000股股份中擁有權益。

其他資料

董事及主要行政人員於股份及相關股份之權益及淡倉(續)

(B) 本公司相關股份之好倉 — 實物結算非上市股本衍生工具：

董事姓名	身份及權益性質	授出購股權 所涉及相關 股份數目	相關股份佔 本公司已發行 股本百分比*
曾廣勝先生	直接實益擁有	22,000,000	2.09%
崔少安先生	直接實益擁有	2,000,000	0.19%
劉兆聰先生	直接實益擁有	2,000,000	0.19%
趙德珍女士	直接實益擁有	2,000,000	0.19%
吳凱平先生	直接實益擁有	10,000,000	0.95%
曾靜女士	直接實益擁有	8,000,000	0.76%

* 百分比代表相關股份數目除以本公司於二零一八年六月三十日已發行股份之數目。

有關本公司授出上述購股權之詳情載於下文「購股權計劃」一節。

(C) 於相聯法團普通股之好倉 — 本公司控股公司中國寶安集團股份有限公司

董事姓名	身份及權益性質	中國寶安集團 股份有限公司 普通股數目	佔中國寶安集團 股份有限公司 已發行股本 百分比
曾廣勝先生	直接實益擁有	560,755	0.03%
曾靜女士	直接實益擁有	8,518,819	0.40%

除上述者外，於二零一八年六月三十日，本公司若干董事於本公司若干附屬公司以非實益身分持有股份，純粹為符合當時最少兩名股東之人數要求。

除上文披露者外，於二零一八年六月三十日，本公司董事或主要行政人員概無於本公司或其任何相聯法團之股份、相關股份或債券中，登記持有根據證券及期貨條例第352條須予記錄或根據標準守則另行知會本公司及聯交所之任何權益或淡倉。

其他資料

購股權計劃

本公司設有購股權計劃，旨在向為本集團業務曾作出貢獻之合資格參與人士給予獎勵及獎賞。

下表披露本公司截至二零一八年六月三十日止六個月內未行使購股權的變動：

參與人士 姓名或類別	購股權數目					於 二零一八年 六月三十日	購股權 授出日期 ⁽¹⁾	購股權行使期間	購股權 行使價 ⁽²⁾ 每股港元
	於 二零一八年 一月一日	期內授出	期內行使	期內屆滿/ 失效	期內沒收/ 註銷				
董事									
曾廣勝先生 ⁽³⁾	22,000,000	-	-	-	-	22,000,000	06-06-17	01-09-18至31-08-22	2.02
崔少安先生	2,000,000	-	-	-	-	2,000,000	06-06-17	01-09-18至31-08-22	2.02
劉兆聰先生	2,000,000	-	-	-	-	2,000,000	06-06-17	01-09-18至31-08-22	2.02
趙德珍女士	2,000,000	-	-	-	-	2,000,000	06-06-17	01-09-18至31-08-22	2.02
吳凱平先生	10,000,000	-	-	-	-	10,000,000	06-06-17	01-09-18至31-08-22	2.02
曾靜女士	8,000,000	-	-	-	-	8,000,000	06-06-17	01-09-18至31-08-22	2.02
	46,000,000	-	-	-	-	46,000,000			
本集團高級 管理層成員 及其他僱員									
總計	4,000,000	-	-	-	-	4,000,000	06-06-17	01-09-18至31-08-22	2.02
	50,000,000	-	-	-	-	50,000,000			

期內尚未行使購股權列表之附註：

- (1) 購股權之歸屬期自授出日期直至行使期間開始當日止。
- (2) 如進行供股或發行紅股或本公司股本發生任何類似變動，則購股權行使價可予調整。
- (3) 於二零一七年六月授出購股權予曾廣勝先生，惟數目超出個人上限，故此已於二零一七年八月十四日舉行之本公司股東特別大會上，取得獨立股東批准，符合上市規則之規定。

其他資料

主要股東及其他人士於股份及相關股份之權益及淡倉

於二零一八年六月三十日，據本公司董事所知，以下人士（並非本公司董事或主要行政人員）於記錄在本公司根據證券及期貨條例第336條須存置登記冊之本公司股份及相關股份中擁有超過5%權益：

(A) 本公司普通股之好倉：

主要股東名稱／姓名	身份及權益性質	附註	本公司 普通股數目	佔本公司 已發行股本 百分比*
Tottenham	直接實益擁有	1	167,966,975	15.96%
梁詠儀女士	直接實益擁有		125,000	0.01%
	透過配偶	2	182,543,225	17.35%
			182,668,225	17.36%
寶安科技有限公司	直接實益擁有		547,506,250	52.03%
中國寶安集團股份有限公司	透過受控法團	3	547,506,250	52.03%

* 百分比代表普通股數目除以本公司於二零一八年六月三十日已發行股份之數目。

附註：

1. 於Tottenham之權益亦已於上文「董事及主要行政人員於股份及相關股份之權益及淡倉」一節披露為崔少安先生之權益。
2. 該等股份於上文「董事及主要行政人員於股份及相關股份之權益及淡倉」一節披露為梁詠儀女士之丈夫崔少安先生之權益。根據證券及期貨條例第XV部，梁詠儀女士被視作於彼之丈夫所擁有該等股份中擁有權益。
3. 該等股份由寶安科技有限公司所持有。寶安科技有限公司為中國寶安集團股份有限公司全資擁有之實體。因此，根據證券及期貨條例第XV部，中國寶安集團股份有限公司被視為於寶安科技有限公司所持有的547,506,250股股份中擁有權益。

其他資料

主要股東及其他人士於股份及相關股份之權益及淡倉(續)

(B) 本公司相關股份之好倉 — 實物結算非上市股本衍生工具：

主要股東姓名	身份及權益性質	授出購股權 所涉及相關 股份數目	相關股份佔 本公司已發行 股本百分比*
梁詠儀女士	透過配偶	2,000,000	0.19%

* 百分比代表相關股份數目除以本公司於二零一八年六月三十日已發行股份之數目。

附註：該等相關股份於上文「董事及主要行政人員於股份及相關股份之權益及淡倉」一節披露為梁詠儀女士之丈夫崔少安先生之權益。根據證券及期貨條例第XV部，梁詠儀女士被視作於彼之丈夫所擁有該等相關股份中擁有權益。

有關本公司授出上述購股權之詳情載於上文「購股權計劃」一節。

除上文披露者外，於二零一八年六月三十日，除本公司董事外(彼等之權益載於上文「董事及主要行政人員於股份及相關股份之權益及淡倉」一節)，概無人士於本公司股份或相關股份中登記持有須根據證券及期貨條例第336條記錄之權益或淡倉。

購買、贖回或出售本公司上市證券

截至二零一八年六月三十日止六個月，本公司或其任何附屬公司概無於聯交所購買、銷售或贖回本公司之股份(二零一七年：無)。

中期股息

董事會建議派發截至二零一八年六月三十日止六個月的中期股息每股0.009港元(二零一七年：0.022港元)。中期股息將於二零一八年九月二十一日(星期五)以現金派付予於二零一八年九月十二日(星期三)營業時間結束時名列本公司股東名冊之股東。

暫停辦理股份過戶登記

本公司將於二零一八年九月十一日(星期二)至二零一八年九月十二日(星期三)(包括首尾兩日)暫停辦理本公司股份過戶登記手續，於該期間將不會辦理任何本公司股份過戶登記手續。為符合資格獲派付截至二零一八年六月三十日止六個月之中期股息，本公司之未登記股東應確保所有股份過戶文件連同有關股票必須於二零一八年九月十日(星期一)下午四時三十分前送交本公司之香港股份過戶登記分處卓佳證券登記有限公司，地址為香港皇后大道東183號合和中心22樓，辦理過戶登記手續。

企業管治

本公司致力維持高水平企業管治，力求加強本公司管理及保障股東整體利益。董事會認為，本公司於回顧期間已遵守上市規則附錄14所載之企業管治守則(「企業管治守則」)之守則條文。

其他資料

審核委員會

本公司審核委員會由三名獨立非執行董事鄭岳博士(審核委員會主席)、楊如生先生及張振宇先生組成。審核委員會已與本集團高級管理層審閱本集團所採納會計原則及慣例，並討論風險管理、內部監控及財務申報程序，包括審閱本公司截至二零一八年六月三十日止六個月之中期報告。

進行證券交易的標準守則

本公司已就董事買賣本公司證券採納條款不寬鬆於標準守則為本身操守準則(「本身守則」)。經向全體董事作出具體查詢後，彼等全部確認，彼等於截至二零一八年六月三十日止六個月一直遵守本身守則及標準守則。

遵守相關僱員進行證券交易的書面指引

本公司亦就可能得知未公佈之本公司或其證券內幕消息之僱員買賣本公司證券，制定條款不寬鬆於標準守則之書面指引(「僱員書面指引」)。於截至二零一八年六月三十日止六個月，本公司並無獲悉有相關僱員未有遵守僱員書面指引之事宜。

倘本公司知悉有任何買賣本公司證券之受限期間，將提前知會其董事及相關僱員。

根據上市規則第13.18條作出之一般披露

誠如本公司日期為二零一六年五月十六日之公佈所詳述，根據貸款融資協議(「融資協議」)的條款，本集團獲提供一項為數300,000,000港元之有期貸款融資(「融資貸款」)作一般企業用途，包括但不限於用作營運資金及再融資或悉數償還本集團就於二零一三年所獲授予有期及循環融資結欠之現有債務。融資貸款須自融資協議日期起計九個月開始分十期按季攤還。

一如其他銀團貸款融資的慣常條款，融資協議向行政總裁、執行董事以及本公司主要股東崔少安先生(「崔先生」)，施加特定履行責任。倘發生以下情況，根據融資協議將構成違約事項：(a)崔先生辭任主席或行政總裁；(b)崔先生不再為本公司主要股東(投票權／股權至少達15%)之一；或(c)崔先生不再積極參與或掌控本公司的管理及業務，在此情況下，融資貸款之全部或任何部分承諾均可能取消，而融資貸款之所有未償還款額可能須即時償還。

鳴謝

董事會謹藉此機會感謝股東一直以來對本集團的支持，以及各位董事與員工對本集團之貢獻。

承董事會命

主席

曾廣勝

香港，二零一八年八月二十七日

