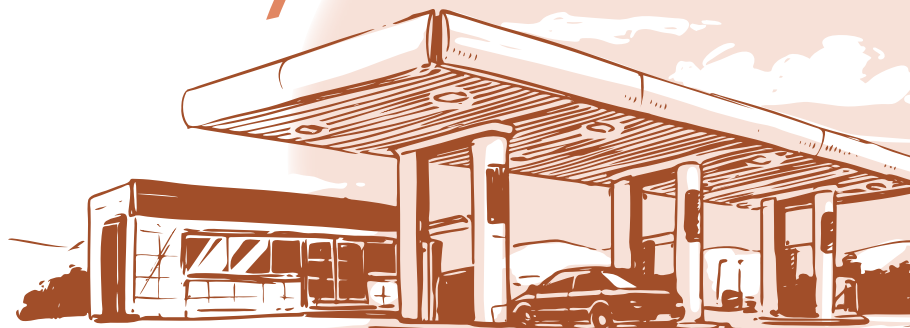




**SINO ENERGY INTERNATIONAL  
HOLDINGS GROUP LIMITED**  
**中能國際控股集團有限公司**

(於開曼群島註冊成立的有限公司)  
(股份代號：1096)

**2018**  
**中期報告**



# 目錄

公司資料	2
財務摘要	3
管理層討論及分析	4
權益披露	8
企業管治及其他資料	15
簡明綜合損益及其他全面收益表	17
簡明綜合財務狀況表	19
簡明綜合權益變動表	21
簡明綜合現金流量表	22
簡明綜合財務報表附註	23



## 董事會

### 執行董事

陳建寶先生 (主席兼聯席行政總裁)  
王煒先生 (副主席)  
蔡秀滿女士  
張文彬先生 (聯席行政總裁)  
王慶三先生

### 非執行董事

宋鵬程先生

### 獨立非執行董事

陳錦忠先生  
顧人樑先生  
王憲章先生

## 董事會轄下委員會

### 審核委員會

陳錦忠先生 (主席)  
顧人樑先生  
王憲章先生

### 薪酬委員會

陳錦忠先生 (主席)  
顧人樑先生  
王憲章先生

### 提名委員會

陳錦忠先生 (主席)  
顧人樑先生  
王憲章先生

### 公司秘書

鄭傑雄先生

## 註冊辦事處

Cricket Square  
Hutchins Drive  
P.O. Box 2681  
Grand Cayman KY1-1111  
Cayman Islands

## 總部及中華人民共和國主要營業地點

中國  
福建省  
石獅市  
寶蓋鎮  
鞋業工業園

## 香港主要營業地點

香港  
中環  
干諾道中1號  
友邦金融中心27樓

## 開曼群島主要股份過戶登記處

Conyers Trust Company (Cayman) Limited  
Cricket Square  
Hutchins Drive  
P.O. Box 2681  
Grand Cayman KY1-1111  
Cayman Islands

## 香港股份過戶登記處

香港中央證券登記有限公司  
香港灣仔  
皇后大道東183號  
合和中心  
17樓1712-1716室

## 主要往來銀行

中國農業銀行  
交通銀行  
招商銀行  
中國興業銀行  
中國工商銀行

## 獨立核數師

中匯安達會計師事務所有限公司

## 法律顧問

香港法律：  
溫斯頓律師事務所 (Winston & Strawn)

## 股份代號

01096

## 公司網站

[www.sino-energyint.com.hk](http://www.sino-energyint.com.hk)

# 財務摘要

## 主要財務摘要

截至六月三十日止六個月

	附註	二零一八年	二零一七年	變動百分比
收入(人民幣千元)		<b>58,787</b>	108,925	(46.0%)
毛利(人民幣千元)		<b>5,435</b>	9,591	(43.3%)
除稅前虧損(人民幣千元)		<b>(69,231)</b>	(95,677)	27.6%
期內虧損(人民幣千元)		<b>(70,086)</b>	(97,665)	28.2%
毛利率(%)		<b>9.2%</b>	8.8%	
除稅後虧損率(%)		<b>(119.2%)</b>	(89.7%)	
每股虧損—基本(人民幣元)	1	<b>(0.04)</b>	(0.06)	
於六月三十日/十二月三十一日				
		二零一八年	二零一七年	
流動比率(倍)	2	<b>1.6</b>	1.6	
資本負債比率(%)	3	<b>116.0%</b>	107.5%	

主要比率附註：

- 1/ 基本每股虧損：中能國際控股集團有限公司(「本公司」)擁有人應佔虧損/本公司股本中每股面值0.10港元的普通股(「股份」)的加權平均數
- 2/ 流動比率：流動資產/流動負債
- 3/ 資本負債比率：借款總額(包括銀行貸款、債權證、承兌票據及可換股債券)/總資產

## 業務回顧及前景

### 業務回顧

於截至二零一八年六月三十日止六個月（「**本期間**」），本公司及其附屬公司（「**本集團**」）繼續貫徹其策略性轉型計劃，積極尋求機會拓闊其收入來源，透過把握能源業之商機，以提高整體及長遠盈利能力。

儘管中國於二零一八年上半年整體零售市場回暖，行業內的公司積極尋求創新時，面臨線上線下深度融合的轉型，令市場競爭更加激烈。於本期間，本集團透過審視並檢討店舖網絡，截至二零一八年六月三十日止六個月的毛利較二零一七年同期的毛利下降43.3%，與收益減少一致。

### 前景

展望未來，世界經濟和政局演變仍然充滿挑戰。然而，隨著中國天然氣消費日增，行業的前景仍然樂觀。國家發展和改革委員會於二零一六年發佈的《加快推進天然氣利用的意見》明確提出，天然氣將逐步成為中國現代清潔能源體系的主體能源之一。國家政策的支持加上節能和能效技術不斷進步，將推動中國天然氣消費市場進一步升級，市場前景可期。有見及此，本集團將繼續按照既定的多元化業務策略，由傳統零售業務延伸至能源業務發展，並對能源業務投放更多資源，以積極把握天然氣行業發展帶來的巨大商機。

另一方面，本集團將繼續密切關注市場發展趨勢，於有需要時審慎減持或出售表現欠佳的業務板塊，以改善本集團之業務表現。同時，本集團亦會繼續嚴謹執行控制成本措施，支持長遠發展。未來，本集團將繼續執行既定之業務策略，加快業務轉型，竭盡全力為本公司股東（「**股東**」）帶來理想回報。

### 財務回顧

#### 收益

截至二零一八年六月三十日止六個月，本集團的收益為人民幣58.8百萬元，較二零一七年同期減少46.0%。減幅主要由於在線購物快速發展導致鞋履業務收入減少、市況不斷惡化及零售環境持續疲軟。

#### 毛利及毛利率

鞋履業務收入減少及原材料成本上升繼續為本集團帶來挑戰，並削弱鞋履業務的盈利能力。本集團截至二零一八年六月三十日止六個月錄得毛利人民幣5.4百萬元，而二零一七年同期則錄得毛利人民幣9.6百萬元。截至二零一八年六月三十日止六個月，本集團毛利率為9.2%（截至二零一七年六月三十日止六個月：毛利率8.8%）。

#### 其他收入

其他收入由截至二零一七年六月三十日止六個月的人民幣4.5百萬元減至截至二零一八年六月三十日止六個月的人民幣3.2百萬元，主要由於截至二零一七年六月三十日止六個月的銀行存款及貸款予第三方分別帶來利息收入人民幣1.1百萬元及人民幣1.2百萬元，而二零一八年同期並無有關項目。

#### 分銷及銷售開支

本集團的分銷及銷售開支主要由廣告及宣傳開支、特許品牌專利費、銷售及營銷人員的薪金及其他與銷售及分銷相關的成本組成。截至二零一八年六月三十日止六個月，分銷及銷售開支為人民幣2.8百萬元，佔收益約4.7%（截至二零一七年六月三十日止六個月：1.8%）。分銷及銷售開支由截至二零一七年六月三十日止六個月的人民幣2.0百萬元增加至截至二零一八年六月三十日止六個月的人民幣2.8百萬元，主要由於公用事業及運輸費用增加所致。

#### 行政開支

行政開支由截至二零一七年六月三十日止六個月的人民幣39.8百萬元減少35.8%至截至二零一八年六月三十日止六個月的人民幣25.5百萬元，主要是由於截至二零一七年六月三十日止六個月的存貨減值人民幣18.6百萬元變更為截至二零一八年六月三十日止六個月的存貨減值撥回人民幣1.2百萬元。本集團將繼續採取必要成本控制措施，並改善未來貿易應收款項、按金、預付款項及其他應收款項的催款情況。

### 財務成本

財務成本由截至二零一七年六月三十日止六個月的人民幣70.6百萬元下降24.2%至截至二零一八年六月三十日止六個月的人民幣53.5百萬元，主要由於本期間並無產生承兌票據利息所致。

### 實際稅率

由於本集團於截至二零一八年六月三十日止六個月產生虧損，稅項開支乃主要由於其中一間附屬公司的所得稅撥備不足產生。

### 本公司擁有人應佔虧損

截至二零一八年六月三十日止六個月本公司擁有人應佔虧損為人民幣70.1百萬元，較截至二零一七年六月三十日止六個月本公司擁有人應佔虧損人民幣97.7百萬元減少28.2%，主要由於行政開支及財務成本減少所致。截至二零一八年六月三十日止六個月，每股基本虧損為人民幣4分（截至二零一七年六月三十日止六個月：人民幣6分）。

### 流動資金及財務資源

為達致更佳成本控制及將資金成本降至最低，本集團統籌財務活動，且現金一般存置於銀行並大部分以人民幣計值。於二零一八年六月三十日，本集團擁有流動資產淨值人民幣339.7百萬元（於二零一七年十二月三十一日：約人民幣383.0百萬元），其中銀行及現金結餘以及已抵押存款為人民幣557.1百萬元（於二零一七年十二月三十一日：人民幣592.8百萬元）。本集團一直奉行審慎的財務管理政策，流動資金狀況堅穩。資本負債比率—按借款總額（包括銀行貸款、債權證、承兌票據及可換股債券）除以總資產計算—由二零一七年十二月三十一日的107.5%上升至二零一八年六月三十日的116.0%。

本集團主要通過經營活動及融資活動產生之現金流量滿足資金需求。截至二零一八年六月三十日止六個月，經營活動產生之現金淨額及融資活動所用之現金淨額分別為人民幣28.0百萬元（截至二零一七年六月三十日止六個月：經營活動產生之現金淨額：人民幣125.3百萬元）及人民幣70.8百萬元（截至二零一七年六月三十日止六個月：融資活動產生之現金淨額人民幣131.1百萬元）。銀行借款總額減少至人民幣80.9百萬元（二零一七年十二月三十一日：人民幣105.9百萬元）。銀行貸款須於一年內償還。本集團之銀行借款主要以人民幣計值。

截至二零一八年六月三十日止六個月，本集團新發行非上市債權證人民幣25.7百萬元（截至二零一七年六月三十日止六個月：人民幣68.3百萬元）及結付金額人民幣27.2百萬元（截至二零一七年六月三十日止六個月：人民幣28.3百萬元）。於二零一八年六月三十日，尚未償還的非上市債權證為人民幣973.6百萬元（二零一七年十二月三十一日：人民幣944.1百萬元）。債權證須於二零一八年七月至二零二六年二月償還。

截至二零一八年六月三十日止六個月，本集團並未因匯率波動而於其營運或流動資金上遭受任何重大困難或影響。

## 管理層討論及分析

### 資本架構

截至二零一八年六月三十日止六個月，本公司並無發行新股份。於二零一八年六月三十日，已發行股份總數為1,606,498,422股。

### 重大投資、重大收購及出售附屬公司、聯營公司及合營企業

本公司於截至二零一八年六月三十日止六個月概無重大投資、重大收購及出售附屬公司、聯營公司及合營企業。

### 外匯風險

本集團主要在中華人民共和國經營業務，大部分交易均以人民幣結算。本集團的部分現金及銀行存款、銀行貸款及債權證以港元及美元計值。

截至二零一八年六月三十日止六個月，本集團並無就任何外匯風險作出外匯對沖。然而，管理層將繼續監察外匯風險，並於適當時採取謹慎措施。

### 資產抵押

於二零一八年六月三十日，本集團已抵押其土地使用權，以取得銀行貸款。

### 或然負債

於二零一八年六月三十日，本集團概無任何重大或然負債。

### 人力資源

於二零一八年六月三十日，本集團聘用175名僱員（於二零一七年六月三十日：361名僱員）。截至二零一八年六月三十日止六個月的總員工成本為人民幣7.4百萬元（截至二零一七年六月三十日止六個月：人民幣9.1百萬元）。本集團為僱員提供具競爭力的薪酬組合，並有酌情花紅以及會為僱員繳納社會保險供款。



## 董事及最高行政人員於股份、股本衍生工具相關股份及債權證中擁有的權益及短倉

於二零一八年六月三十日，根據證券及期貨條例（「證券及期貨條例」）第352條須予存置的本公司董事（「董事」）及最高行政人員之權益及短倉登記冊所記錄或依據香港聯合交易所有限公司（「聯交所」）證券上市規則（「上市規則」）附錄十所載的上市發行人董事進行證券交易的標準守則（「標準守則」）通知本公司及聯交所，董事及最高行政人員於本公司或其相聯法團（定義見證券及期貨條例第XV部）的股份、股本衍生工具相關股份及債權證中擁有的權益及短倉如下：

### (i) 於股份的好倉：

董事姓名	身份	股份數目	於本公司股權的 概約百分比
陳建寶先生（附註1）	受控法團權益	722,267,408	44.96%
蔡秀滿女士（附註2）	受控法團權益	150,000,000	9.34%
	實益擁有人	20,950,000	1.30%
張文彬先生（附註3）	配偶權益	170,950,000	10.64%

附註：

- 由於陳建寶先生直接持有華融能源投資有限公司的34.57%，彼被視為於722,267,408股股份中擁有權益。
- 蔡秀滿女士為悅興有限公司全部已發行股本的實益擁有人，而悅興有限公司持有150,000,000股股份。蔡秀滿女士同時為悅興有限公司之董事。
- 張文彬先生被視為於其配偶蔡秀滿女士實益持有的170,950,000股股份中擁有權益。

(ii) 於相關股份的好倉：

持有人	授出日期	由以下日期 行使		持有之購股權數目					於 二零一八年 六月三十日 之結餘	行使價 (港元)	佔本公司 股權之概約 百分比
				於 二零一八年 一月一日 之結餘	期內授出	期內行使	期內註銷	期內失效			
李浩堯先生 (附註)	二零一四年 十月十七日	二零一四年 十月十七日	二零一四年 十月十七日	500,000	-	-	-	500,000	-	0.72	0.03%
總數：				500,000	-	-	-	500,000	-		

附註：

獨立非執行董事李浩堯先生於二零一八年六月二十八日退任，而其購股權於同日失效。

(iii) 於本公司相聯法團股份的好倉：

董事姓名	相聯法團名稱	股份數目	概約股權百分比
蔡秀滿女士	悅興有限公司	1	100%

於二零一八年六月三十日，除本文所披露者外，董事及本公司最高行政人員概無於本公司或任何相聯法團（定義見證券及期貨條例）的股份、股本衍生工具相關股份或債權證中擁有須紀錄於董事及最高行政人員之權益及短倉登記冊內的任何權益或短倉及根據證券及期貨條例第352條須予存置或依據標準守則須通知本公司及聯交所的任何權益或短倉。

## 主要股東及其他人士於股份及相關股份中的權益及短倉

於二零一八年六月三十日，下列人士（董事及本公司最高行政人員除外）於股份及相關股份中擁有權益及短倉須記錄於本公司根據證券及期貨條例第XV部第336條須予存置的登記冊內：

### 於股份及相關股份的好倉

股東名稱／姓名	身份／權益性質	股份數目	於本公司股權的 概約百分比
廣東錦峰集團有限公司(附註1)	受控法團權益	932,409,025	58.04%
孫少杰先生(附註2)	受控法團權益	932,409,025	58.04%
華融致遠投資管理有限責任公司 (附註3)	受控法團權益	932,409,025	58.04%
華融華僑資產管理股份有限公司 (附註4)	受控法團權益	932,409,025	58.04%
中國華融資產管理股份有限公司 (附註5)	受控法團權益	932,409,025	58.04%
中華人民共和國財政部(附註5)	受控法團權益	932,409,025	58.04%
中州國際投資有限公司(附註6)	實益擁有人	208,333,333	12.97%
中州證券(附註6)	受控法團權益	208,333,333	12.97%
中州國際金融控股有限公司(附註7)	受控法團權益	208,333,333	12.97%
Golden Talent Global Merit Selection Fund Series SPC	投資經理	162,452,000	10.11%
悅興有限公司	實益擁有人	150,000,000	9.34%

附註：

1. 廣東錦峰集團有限公司被視為於932,409,025股股份中擁有權益，因為其持有華融華僑資產管理股份有限公司已發行股本之40%，而華融華僑資產管理股份有限公司間接持有Infinity Growth Capital Limited已發行股本之100%，而Infinity Growth Capital Limited為210,141,617股可換股股份以及華融能源投資有限公司已發行股本之65.43%之持有人，而華融能源投資有限公司則持有465,884,543股股份及256,382,865股可換股股份。
2. 孫少杰先生被視為於932,409,025股股份中擁有權益，因為彼間接持有廣東錦峰集團有限公司已發行股本之100%。
3. 華融致遠投資管理有限責任公司被視為於932,409,025股股份中擁有權益，因為其持有華融華僑資產管理股份有限公司已發行股本之51%，而華融華僑資產管理股份有限公司間接持有Infinity Growth Capital Limited已發行股本之100%，而Infinity Growth Capital Limited為210,141,617股可換股股份以及華融能源投資有限公司已發行股本之65.43%之持有人，而華融能源投資有限公司則持有465,884,543股股份及256,382,865股可換股股份。
4. 華融華僑資產管理股份有限公司被視為於932,409,025股股份中擁有權益，因為其持有中國華融海外投資控股有限公司已發行股本之100%，而中國華融海外投資控股有限公司直接持有Infinity Growth Capital Limited已發行股本之100%，而Infinity Growth Capital Limited為210,141,617股可換股股份以及華融能源投資有限公司已發行股本之65.43%之持有人，而華融能源投資有限公司則持有465,884,543股股份及256,382,865股可換股股份。
5. 由於中華人民共和國財政部持有中國華融資產管理股份有限公司67.75%之已發行股本，而中國華融資產管理股份有限公司直接持有華融致遠投資管理有限責任公司100%之已發行股本，中華人民共和國財政部被視為於932,409,025股股份中擁有權益。
6. 由於中州證券直接持有中州國際金融控股有限公司100%之已發行股本，及間接持有中州國際投資有限公司100%之已發行股本，中州證券被視為於208,333,333股股份中擁有權益。
7. 由於中州國際金融控股有限公司直接持有中州國際投資有限公司100%之已發行股本，中州國際金融控股有限公司被視為於208,333,333股股份中擁有權益。

除上文所披露者外，於二零一八年六月三十日，董事概不知悉任何人士（權益已於「董事及最高行政人員於股份、股本衍生工具相關股份及債權證中擁有的權益及短倉」一節載列的董事除外）於股份或相關股份中擁有須根據證券及期貨條例第XV部第336條登記的權益或短倉。

## 購股權計劃

根據全體股東於二零一一年九月四日通過的決議案，本公司已有條件採納一項購股權計劃（「**購股權計劃**」），以肯定及嘉許曾經或可能對本集團作出貢獻的合資格參與人士。董事獲授權授出購股權以認購股份，及配發、發行及處置根據購股權計劃所授出購股權獲行使而發行的股份，以及採取對實行購股權計劃及使之生效而言為必需及／或合宜的一切步驟。根據購股權計劃及任何其他本公司購股權計劃而可授予的購股權的最高股份數目，合共不得超過緊隨全球發售（定義見本公司日期為二零一一年九月十六日的招股章程（「**招股章程**」））完成後已發行股份總數的10%，即120,000,000股股份，不包括任何根據購股權計劃（或本公司任何其他購股權計劃）的條款已失效的購股權，除非獲股東在股東大會上批准及／或上市規則不時另有其他規定。

除非獲股東於股東大會上批准，否則可基於購股權計劃及任何其他本公司購股權計劃向一名合資格參與人士授出的股份數目（包括已行使及未行使購股權），不得超過本公司在任何12個月期間的已發行股份的1%。任何向董事、本公司最高行政人員或主要股東（定義見上市規則）或其任何各自的聯繫人（定義見上市規則）授予購股權須獲獨立非執行董事的批准。除非股東在股東大會上另行批准及／或上市規則另有規定，否則根據購股權計劃及任何其他本公司購股權計劃可授予主要股東或任何獨立非執行董事或其各自的聯繫人的股份數目（包括已行使及未行使購股權），不得超過任何12個月期間已發行股份的0.1%或合共價值超過5,000,000港元。

概無訂有購股權在行使前必須持有的最短期限，而購股權可行使的期間將由董事會（「**董事會**」）絕對酌情決定，然而，購股權於授出10年後便不得行使。有關個別購股權的股份認購價須不低於以下最高者：(a)股份於聯交所每日報價表所報的正式收市價；(b)緊接購股權授出日期前五個營業日股份於聯交所每日報價表所報的正式收市價平均數；及(c)股份面值。各承配人須於獲授購股權時向本公司支付1.00港元。購股權計劃須於其採納之日生效，並於該日起計10年期間內一直有效。購股權計劃的剩餘年期為2.5年。

## 權益披露

由於已發行股份增加，股東於二零一六年六月二十八日舉行之股東週年大會（「股東週年大會」）上通過一項決議案更新購股權計劃之限額。本公司現獲准可授出購股權附帶權利認購至多總共160,649,842股股份，佔本公司於股東週年大會日期已發行股份的10%。

購股權計劃的進一步詳情載於財務報表附註14。截至二零一八年六月三十日止六個月，根據購股權計劃授予合資格參與者的購股權變動詳情如下：

持有人	授出日期	由以下日期行使		行使至	持有之購股權數目				於二零一八年六月三十日之結餘	行使價(港元)	佔本公司股權之概約百分比
		於二零一八年一月一日之結餘	期內授出		期內行使	期內註銷	期內失效				
李浩堯先生(附註)	二零一四年十月十七日	二零一四年十月十七日	二零一四年十月十七日	500,000	-	-	-	500,000	-	0.72	0.03%
本集團僱員	二零一四年十月十七日	二零一四年十月十七日	二零一四年十月十七日	11,000,000	-	-	-	-	11,000,000	0.72	0.68%
	二零一六年四月二十九日	二零一六年四月二十九日	二零一六年四月二十九日	80,500,000	-	-	-	-	80,500,000	0.46	5.01%
本集團業務夥伴及顧問	二零一六年四月二十九日	二零一六年四月二十九日	二零一六年四月二十九日	55,500,000	-	-	-	-	55,500,000	0.46	3.45%
				147,500,000	-	-	-	500,000	147,000,000		

附註：

獨立非執行董事李浩堯先生於二零一八年六月二十八日退任，而其購股權於同日失效。

截至二零一八年六月三十日止六個月，500,000份購股權已失效。除上文所披露者外，於購股權計劃項下概無購股權獲授予、行使、註銷或失效。

## 發行可換股債券

於二零一六年十一月二十一日，本公司發行本金額分別為92,000,000港元及120,000,000港元之可換股債券（「可換股債券」）。於二零一六年十二月二十八日，本公司發行本金額為150,000,000港元之可換股債券。本公司認為發行可換股債券可自資本市場籌集資金。

假設本公司股本自二零一八年六月三十日以來並無變動，且可換股債券所附之轉換權已獲悉數行使，本公司已發行股份之數目將增加779,024,482股（「轉換股份」），佔本公司於二零一八年六月三十日之已發行股本（即1,606,498,422股股份）約48.49%，以及本公司經配發及發行轉換股份擴大後之已發行股本（即2,385,522,904股股份）約32.66%。

### 轉換可換股債券之攤薄影響

下文載列於未轉換可換股債券獲悉數轉換後，對本公司主要股東股權之攤薄影響。

主要股東	於二零一八年六月三十日		於二零一八年六月三十日 可換股債券獲悉數轉換後	
	股份數目	佔已發行股份 概約%	股份數目	佔已發行股份 概約%
陳建寶先生	465,884,543	29.00	465,884,543	19.53
華融能源投資有限公司	無	無	256,382,865	10.75

### 對每股虧損之攤薄影響

根據於截至二零一八年六月三十日止六個月本公司擁有人應佔虧損約為70,100,000港元計算，本公司每股基本及攤薄盈利分別為0.04港仙及0.03港仙。

本公司不可選擇於到期日前贖回可換股債券。

根據可換股債券之條款及條件，可換股債券之到期期限乃由各自之完成日期起計兩年及22個月，即於二零一八年十一月二十日及二零一八年十月二十七日。因此，根據未來某段日期之間的隱含回報率對於可使證券持有人於轉換或贖回可換股債券時會獲得同等有利的經濟回報之本公司股價進行分析並不適用。

# 企業管治及其他資料

## 中期股息

董事會議決不宣派截至二零一八年六月三十日止六個月的中期股息（截至二零一七年六月三十日止六個月：無）。

## 報告期後事項

截至二零一八年六月三十日止六個月後截至本中期報告日期，概無重大事項。

## 遵守企業管治守則

根據董事會於二零一一年九月四日通過的決議案，本公司已採納上市規則附錄十四所載企業管治守則（「**企業管治守則**」）的所有守則條文規定。截至二零一八年六月三十日止六個月，本公司已遵守企業管治守則的所有守則條文，惟以下偏離除外：

### 守則條文第A.6.7條及第E.1.2條

企業管治守則的守則條文第A.6.7條規定，獨立非執行董事及其他非執行董事應出席股東大會，從而可全面理解股東的意見；而企業管治守則的守則條文第E.1.2條規定，董事會主席應出席股東週年大會。

陳建寶先生（董事會主席）、宋鵬程先生（非執行董事）、顧人樑先生及王憲章先生（獨立非執行董事）因其他業務在身，未能出席本公司於二零一八年六月二十八日舉行的股東週年大會。

## 董事資料更新

以下為根據上市規則第13.51(B)條須予披露之最新董事資料：

- 一 陳錦忠先生於二零一八年六月二十八日獲委任本公司之審核委員會（「**審核委員會**」）及本公司之薪酬委員會（「**薪酬委員會**」）主席。
- 一 王憲章先生於二零一八年六月二十八日獲委任為審核委員會、薪酬委員會及本公司提名委員會各自之成員。



## 標準守則

根據董事會於二零一一年九月四日通過的決議案，本公司已採納標準守則，作為其規管董事進行本公司證券交易的行為守則。

本公司已向董事作出特定查詢，而全體董事均作出書面確認，截至二零一八年六月三十日止六個月，彼等一直遵守標準守則所載有關進行證券交易的規定準則。

## 審核委員會

審核委員會已與管理層審閱本集團採納的會計原則及政策，並討論有關核數、風險管理、內部監控及財務報告等事宜，亦已審閱截至二零一八年六月三十日止六個月的未經審核中期業績。

## 購買、出售或贖回本公司之上市證券

截至二零一八年六月三十日止六個月，本公司或其任何附屬公司概無購買、出售或贖回任何本公司上市證券。

## 刊發中期業績及中期報告

中期業績公告登載於本公司網站及聯交所網站。本公司截至二零一八年六月三十日止六個月的二零一八年中報報告載有上市規則規定的全部資料，將適時寄發予股東及於上述網站可供查閱。

# 簡明綜合損益及其他全面收益表

截至二零一八年六月三十日止六個月

	附註	截至六月三十日止六個月	
		二零一八年 人民幣千元 (未經審核)	二零一七年 人民幣千元 (未經審核)
收益	6	<b>58,787</b>	108,925
銷售成本		<b>(53,352)</b>	(99,334)
毛利		<b>5,435</b>	9,591
其他收入		<b>3,175</b>	4,462
分銷及銷售開支		<b>(2,750)</b>	(2,013)
行政開支		<b>(25,529)</b>	(39,777)
貿易應收款項減值撥回		<b>3,945</b>	2,686
經營虧損		<b>(15,724)</b>	(25,051)
財務成本	7	<b>(53,507)</b>	(70,626)
除稅前虧損		<b>(69,231)</b>	(95,677)
所得稅	8	<b>(855)</b>	(1,988)
期內虧損	9	<b>(70,086)</b>	(97,665)
其他全面(虧損)/收益：			
可能重新分類至損益的項目：			
換算海外業務產生的匯兌差額		<b>(10,767)</b>	15,812
期內全面虧損總額		<b>(80,853)</b>	(81,853)

## 簡明綜合損益及其他全面收益表

截至二零一八年六月三十日止六個月

	附註	截至六月三十日止六個月	
		二零一八年 人民幣千元 (未經審核)	二零一七年 人民幣千元 (未經審核)
以下應佔期內虧損：			
本公司擁有人		<b>(70,086)</b>	(97,665)
非控股權益		-	-
		<b>(70,086)</b>	(97,665)
以下應佔期內全面虧損總額：			
本公司擁有人		<b>(80,853)</b>	(81,853)
非控股權益		-	-
		<b>(80,853)</b>	(81,853)
每股虧損			
基本及攤薄(人民幣元)	11	<b>(0.04)</b>	(0.06)

# 簡明綜合財務狀況表

於二零一八年六月三十日

		於 二零一八年 六月三十日 人民幣千元  (未經審核)	於 二零一七年 十二月三十一日 人民幣千元  (經審核及 重列)
<b>非流動資產</b>			
物業、廠房及設備	12	<b>152,116</b>	155,796
預付土地租賃款項		<b>4,936</b>	4,988
按公允價值計入損益之投資		<b>65,000</b>	65,000
商譽		<b>47,568</b>	47,568
		<b>269,620</b>	273,352
<b>流動資產</b>			
存貨		<b>20,032</b>	19,541
貿易及其他應收款項	13	<b>277,590</b>	320,626
預付土地租賃款項		<b>105</b>	105
應收一名董事款項		<b>73,845</b>	64,672
銀行及現金結餘		<b>557,057</b>	592,838
		<b>928,629</b>	997,782
<b>流動負債</b>			
貿易及其他應付款項	14	<b>111,373</b>	112,924
應付一名董事款項		<b>-</b>	14,792
應付稅項		<b>23,073</b>	22,266
銀行貸款		<b>80,911</b>	105,881
債權證		<b>37,861</b>	42,217
可換股債券		<b>335,713</b>	316,720
		<b>588,931</b>	614,800

# 簡明綜合財務狀況表

於二零一八年六月三十日

	於 二零一八年 六月三十日 人民幣千元  (未經審核)	於 二零一七年 十二月三十一日 人民幣千元  (經審核及 重列)
流動資產淨值	<b>339,698</b>	382,982
總資產減流動負債	<b>609,318</b>	656,334
非流動負債 債權證	<b>935,713</b>	901,876
負債淨額	<b>(326,395)</b>	(245,542)
股本及儲備		
股本	<b>130,258</b>	130,258
儲備	<b>(454,295)</b>	(373,442)
本公司擁有人應佔權益	<b>(324,037)</b>	(243,184)
非控股權益	<b>(2,358)</b>	(2,358)
赤字總額	<b>(326,395)</b>	(245,542)

# 簡明綜合權益變動表

截至二零一八年六月三十日止六個月

## 本公司擁有人應佔

	股本		其他儲備	可換股價券		資本儲備	外幣 換算儲備	保留溢利/ (累計虧損)	總額	非控股權益	總額
	人民幣千元 (未經審核)	股份溢價 人民幣千元 (未經審核)		法定儲備 人民幣千元 (未經審核)	權益儲備 人民幣千元 (未經審核)						
於二零一七年一月一日(經審核)	130,258	384,423	2,268	29,020	78,315	34,033	(14,249)	(617,028)	27,040	2,542	29,582
期內全面收益/(虧損)總額	-	-	-	-	-	-	15,612	(97,665)	(61,853)	-	(61,853)
購股權失效	-	-	-	-	-	(638)	-	638	-	-	-
於二零一七年六月三十日	130,258	384,423	2,268	29,020	78,315	33,395	1,563	(714,055)	(54,813)	2,542	(52,271)
於二零一八年一月一日(經審核)	<b>130,258</b>	<b>384,423</b>	<b>2,268</b>	<b>30,250</b>	<b>78,315</b>	<b>33,395</b>	<b>37,871</b>	<b>(939,964)</b>	<b>(243,164)</b>	<b>(2,358)</b>	<b>(245,542)</b>
期內全面虧損總額	-	-	-	-	-	-	(10,767)	(70,086)	(80,853)	-	(80,853)
購股權失效	-	-	-	-	-	(144)	-	144	-	-	-
於二零一八年六月三十日	<b>130,258</b>	<b>384,423</b>	<b>2,268</b>	<b>30,250</b>	<b>78,315</b>	<b>33,251</b>	<b>27,104</b>	<b>(1,009,906)</b>	<b>(324,037)</b>	<b>(2,358)</b>	<b>(326,385)</b>

# 簡明綜合現金流量表

截至二零一八年六月三十日止六個月

	截至六月三十日止六個月	
	二零一八年 人民幣千元 (未經審核)	二零一七年 人民幣千元 (未經審核)
經營活動產生的現金淨額	28,007	125,335
投資活動產生的現金淨額	-	33,181
融資活動之現金流量		
已籌集新銀行貸款	-	119,929
償還銀行貸款	(24,970)	(76,500)
償還債權證	(27,213)	(15,290)
發行債權證的所得款項淨額	25,670	61,666
已付利息	(20,316)	(29,700)
應收／付一名董事款項變動	(23,965)	70,988
融資活動(所用)／產生的現金淨額	(70,794)	131,093
現金及現金等價物(減少)／增加淨額	(42,787)	289,609
於期初現金及現金等價物	592,838	586,834
匯率變動的影響	7,006	(14,538)
於期末現金及現金等價物	557,057	861,905
現金及現金等價物分析		
銀行及現金結餘	557,057	861,905

# 簡明綜合財務報表附註

截至二零一八年六月三十日止六個月

## 1. 一般資料

中能國際控股集團有限公司（「本公司」）乃於開曼群島註冊成立之獲豁免有限公司。其註冊辦事處之地址為Cricket Square, Hutchins Drive, P.O. Box 2681, Grand Cayman KY1-1111, Cayman Islands，而主要營業地點之地址為香港中環干諾道中1號友邦金融中心27樓。本公司股份於香港聯合交易所有限公司（「聯交所」）主板上市。

本公司為投資控股公司。於期內，本公司及其附屬公司（統稱「本集團」）主要於中華人民共和國（「中國」）從事製造及銷售休閒鞋履、服裝及相關配飾及於中國經營油站。

## 2. 持續經營基準

本集團於截至二零一八年六月三十日止期間產生本公司擁有人應佔虧損人民幣70,086,000元，而本集團於二零一八年六月三十日之負債淨額為人民幣326,395,000元。上述情況顯示存在重大不明朗因素，可能令本集團持續經營之能力備受重大質疑。因此，本集團未必能夠於日常業務過程中將資產變現及履行其負債。

該等財務報表乃按持續經營基準編製，基準的有效性取決於控股股東及主要股東的財務支援是否足以為本集團的營運資金需求提供資金。控股股東及主要股東已同意為本集團提供足夠資金以履行其到期之負債。

因此，本集團董事認為按持續經營基準編製簡明綜合財務報表乃恰當之舉。倘本集團未能按持續經營基準繼續經營，將有需要就簡明綜合財務報表作出調整，將本集團資產之價值調整至其可收回金額，為未來可能產生之任何負債計提撥備，並將非流動資產及負債分別重新分類為流動資產及負債。



### 3. 編製基準

該等簡明財務報表已根據國際會計準則理事會頒佈之國際會計準則第34號「中期財務報告」（「國際會計準則第34號」）及聯交所證券上市規則之適用披露規定編製。

遵照國際會計準則第34號編製中期財務報表需要管理層作出會影響政策的應用及由年初至今所呈報資產及負債、收入及開支之金額之判斷、估計及假設，實際結果或與該等估計有所出入。

該等簡明財務報表應與二零一七年之年度財務報表一併閱讀。編製該等簡明財務報表所採用之會計政策及計算方法與編製截至二零一七年十二月三十一日止年度之年度財務報表所採用者一致，惟下文載列者除外。

#### (a) 金融資產

倘根據資產合約條款規定須於有關市場所規定之期限內購入或出售資產，則金融資產按交易日基準確認入賬及終止確認，並按公允價值加應佔直接交易成本作初步確認，惟按公允價值計入損益之投資則除外。收購按公允價值計入損益之投資之直接應佔交易成本即時於損益確認。

- 按攤銷成本列賬之金融資產；及
- 按公允價值計入損益之投資。

#### (i) 按攤銷成本列賬之金融資產

此類別項下的金融資產（包括貿易及其他應收款項）須同時符合下列兩項條件：

- 持有資產的業務模式是為收取合約現金流；及
- 資產的合約條款於特定日期產生僅為支付本金及未償還本金利息的現金流量。

## 3. 編製基準 (續)

### (a) 金融資產 (續)

#### (i) 按攤銷成本列賬之金融資產 (續)

有關項目其後以實際利息法按攤銷成本減預期信貸虧損的虧損撥備計量。

#### (ii) 按公允價值計入損益之投資

除非本集團於初步確認時指定非持作買賣的股本投資為按公允價值計入其他全面收益，否則倘金融資產並不符合按攤銷成本計量的條件，亦不符合按公允價值計入其他全面收益的債務投資的條件，則列入此類別。

按公允價值計入損益之投資其後按公允價值計量，而公允價值變動產生的任何收益或虧損於損益確認。於損益確認的公允價值收益或虧損為扣除任何利息收入及股息收入後之淨額。利息收入及股息收入於損益確認。

### (b) 預期信貸虧損的虧損撥備

本集團就按攤銷成本列賬的金融資產及租賃應收款項的預期信貸虧損確認虧損撥備。預期信貸虧損為加權平均信貸虧損，並以發生違約風險的金額作為加權數值。

於各報告期末，就貿易應收款項、合約資產及租賃應收款項而言，或倘金融工具的信貸風險自初步確認以來大幅增加，則本集團按該金融工具的預期期限內所有可能發生違約事件所引致的預期信貸虧損（「期限內預期信貸虧損」）金額，計量金融工具的虧損撥備。

於報告期末，倘金融工具（不包括貿易應收款項、合約資產及租賃應收款項）的信貸風險自初步確認以來並無大幅增加，則本集團會按相等於反映該金融工具於報告期後12個月內可能發生的違約事件所引致的預期信貸虧損的部分期限內預期信貸虧損的金額計量金融工具的虧損撥備。

### 3. 編製基準 (續)

#### (b) 預期信貸虧損的虧損撥備 (續)

預期信貸虧損金額或為調整報告期末虧損撥備至所需金額所作撥回金額乃於損益確認為減值收益或虧損。

#### (c) 客戶合約收益

收益乃根據商業慣例按與客戶訂立的合約中訂明的代價計量，並不包括代表第三方收取的金額。客戶付款及轉移協定產品或服務的期間超過一年的合約，代價會就重大融資部分之影響調整。

本集團於完成向客戶轉讓產品或服務控制權的履約責任時確認收益。履約責任可於一段時間內或某個時間點完成，視乎合約條款及有關合約適用的法例。倘屬以下情況，則可於一段時間內完成履約責任：

- 客戶同時收取及消耗本集團履約所提供的利益；
- 本集團履約而創造或提升客戶於資產被創造或提升時控制的資產；或
- 本集團履約並無創造供本集團用於其他用途的資產，且本集團有權就迄今為止已完成的履約部分強制付款。

倘履約責任可於一段時間內完成，收益乃根據圓滿完成有關履約責任的進度確認。否則，收益於客戶獲得產品或服務控制權的時間點確認。

## 4. 應用新訂及經修訂國際財務報告準則

於本期間，本集團已採納與其業務有關及於二零一八年一月一日開始之會計年度生效由國際會計準則理事會頒佈之全部新訂及經修訂國際財務報告準則。國際財務報告準則包括國際財務報告準則、國際會計準則及詮釋。採納該等新訂及經修訂國際財務報告準則並無導致本集團會計政策、本集團財務報表之呈列及本期間及過往期間呈報之金額出現重大變化，惟下文載列者除外：

### 國際財務報告準則第9號（二零一四年）「金融工具」

可供出售投資現時分類為按公允價值計入其他全面收益之權益投資。

國際財務報告準則第9號（二零一四年）已追溯應用，導致財務報表中呈報的綜合金額變動如下：

	二零一七年 十二月三十一日 人民幣千元	二零一七年 一月一日 人民幣千元
其他資產減少	(65,000)	(65,000)
按公允價值計入損益之投資增加	65,000	65,000

本集團並無應用已頒佈但尚未生效之新訂及經修訂國際財務報告準則。本集團已開始評估該等新訂及經修訂國際財務報告準則之影響，惟尚未能斷定該等新訂國際財務報告準則會否對其營運業績及財務狀況造成重大影響。

## 5. 公允價值計量

於簡明綜合財務狀況表內反映之本集團金融資產及金融負債賬面值與其各自之公允價值相若。按公允價值計入損益之投資的賬面值指投資成本減減值，與其各自之公允價值相若。

## 6. 收入及分部資料

### (a) 分部業績

本集團以與其最高層行政管理人員用於資源分配和業績考評的內部報告資料一致的方式，按其中國經營附屬公司劃分管理業務，當中包括(i)製造及銷售休閒鞋履、服裝及相關配飾產品；及(ii)於中國經營油站。

以下為提供予本集團最高行政管理層作為於期內之資源分配及評估分部表現之可呈報分部資料。

	製造及銷售 休閒鞋履、 服裝及相關配飾 人民幣千元	經營油站 人民幣千元	總計 人民幣千元
截至二零一八年六月三十日止 六個月(未經審核)：			
來自外部客戶之可呈報分部收益	6,958	51,829	58,787
可呈報分部溢利/(虧損)	(3,406)	2,527	(879)
截至二零一七年六月三十日止 六個月(未經審核)：			
來自外部客戶之可呈報分部收益	44,841	64,084	108,925
可呈報分部溢利/(虧損)	(32,907)	5,959	(26,948)

## 簡明綜合財務報表附註

截至二零一八年六月三十日止六個月

### 6. 收入及分部資料 (續)

#### (b) 可呈報分部溢利或虧損對賬

	截至六月三十日止六個月	
	二零一八年 人民幣千元 (未經審核)	二零一七年 人民幣千元 (未經審核)
溢利或虧損		
可呈報分部虧損	(879)	(26,948)
未分配其他收入	2,273	15,850
未分配總部及公司費用	(71,480)	(86,567)
綜合稅後虧損	(70,086)	(97,665)

分拆合約客戶收益：

分部	截至二零一八年六月三十日止六個月		
	製造及銷售 休閒鞋履、 服裝及相關配飾 人民幣千元 (未經審核)	經營油站 人民幣千元 (未經審核)	總計 人民幣千元 (未經審核)
區域市場 中國	6,958	51,829	58,787
主要產品 鞋履	6,958	-	6,958
油氣	-	51,829	51,829
總計	6,958	51,829	58,787
確認收益之時間 於某個時間點	6,958	51,829	58,787

## 6. 收入及分部資料 (續)

## (b) 可呈報分部溢利或虧損對賬 (續)

截至二零一七年六月三十日止六個月

分部	製造及銷售 休閒鞋履、 服裝及相關配飾 人民幣千元 (未經審核)	經營油站 人民幣千元 (未經審核)	總計 人民幣千元 (未經審核)
區域市場			
中國	44,841	64,084	108,925
主要產品			
鞋履	44,841	-	44,841
油氣	-	64,084	64,084
總計	44,841	64,084	108,925
確認收益之時間 於某個時間點	44,841	64,084	108,925

## 簡明綜合財務報表附註

截至二零一八年六月三十日止六個月

### 7. 財務成本

	截至六月三十日止六個月	
	二零一八年 人民幣千元 (未經審核)	二零一七年 人民幣千元 (未經審核)
銀行貸款及透支利息	1,197	6,871
債權證利息	31,578	32,303
承兌票據利息	-	9,990
可換股債券利息	20,732	21,462
	53,507	70,626

### 8. 所得稅

	截至六月三十日止六個月	
	二零一八年 人民幣千元 (未經審核)	二零一七年 人民幣千元 (未經審核)
即期稅項：		
一期內中國企業所得稅	855	1,988

由於本集團於期內並無在香港產生任何應課稅溢利(二零一七年：無)，因此毋須計提香港利得稅撥備。

根據中國企業所得稅法，自二零零八年一月一日起，本公司所有中國附屬公司之稅率為25%。



## 9. 期內虧損

本集團期內虧損經扣除／(計入)以下各項後列賬：

	截至六月三十日止六個月	
	二零一八年 人民幣千元 (未經審核)	二零一七年 人民幣千元 (未經審核)
已售存貨成本	53,352	99,334
折舊	3,680	4,242
預付土地租賃付款攤銷	52	52
提早贖回債權證之收益	(947)	(1,514)
衍生金融工具之公允價值變動虧損	-	5,609
貿易應收款項減值撥回	(3,945)	(2,686)
存貨(減值撥回)／減值	(1,202)	18,554
辦公室物業經營租賃之最低租賃付款	2,599	5,233
董事酬金	765	1,108
員工成本(包括董事薪酬)：		
薪金、花紅及津貼	7,274	8,565
以權益結算股份為基礎之付款開支	-	-
退休福利計劃供款	119	547
	<b>7,393</b>	<b>9,112</b>

### 10. 股息

董事不建議就截至二零一八年六月三十日止六個月派發中期股息（二零一七年：無）。

### 11. 每股虧損

#### 每股基本虧損

每股基本虧損乃根據本公司擁有人應佔虧損約人民幣70,086,000元（二零一七年：約人民幣97,665,000元）及期內已發行普通股的加權平均數1,606,498,422股（二零一七年：1,606,498,422股）計算。

#### 每股攤薄虧損

於該兩個期間內，全部潛在普通股均具反攤薄效應。

### 12. 物業、廠房及設備

截至二零一八年六月三十日止六個月，並無添置物業、廠房及設備（二零一七年：人民幣12,597,000元）。

## 13. 貿易及其他應收款項

	二零一八年 六月三十日 人民幣千元 (未經審核)	二零一七年 十二月三十一日 人民幣千元 (經審核)
貿易應收款項	<b>340,116</b>	388,078
減：貿易應收款項撥備	<b>(272,322)</b>	(276,266)
	<b>67,794</b>	111,812
按金、預付款項及其他應收款項	<b>209,796</b>	208,814
	<b>277,590</b>	320,626

按金、預付款項及其他應收款項主要包括(i)墊款予供應商以購買原料及製成品，金額為約人民幣117,192,000元（已扣除減值撥備人民幣191,040,000元）（於二零一七年十二月三十一日：約人民幣94,840,000元（已扣除減值撥備人民幣197,148,000元））；(ii)按實際年利率0厘至8厘計息的應收獨立第三方之其他貸款人民幣76,506,000元（於二零一七年十二月三十一日：人民幣96,506,000元），其中人民幣27,529,000元以相關個人擔保作抵押。

## 貿易應收款項

本集團給予其貿易客戶的平均信貸期為90日至180日。以下為於報告期末之貿易應收款項及應收票據（已扣除貿易應收款項之撥備）按發票日期呈列的賬齡分析。

	二零一八年 六月三十日 人民幣千元 (未經審核)	二零一七年 十二月三十一日 人民幣千元 (經審核)
90日以內	<b>8,832</b>	26,211
91日至180日	<b>11,349</b>	1,641
181日至360日	<b>4,326</b>	9,972
360日以上	<b>43,287</b>	73,988
	<b>67,794</b>	111,812

## 簡明綜合財務報表附註

截至二零一八年六月三十日止六個月

### 14. 貿易及其他應付款項

	二零一八年 六月三十日 人民幣千元 (未經審核)	二零一七年 十二月三十一日 人民幣千元 (經審核)
貿易應付款項	42,286	39,748
合約負債	10,499	9,051
其他應付款項及應計費用	58,588	64,125
	<b>111,373</b>	112,924

於報告期末之貿易應付款項及應付票據按發票日期的賬齡分析如下：

	二零一八年 六月三十日 人民幣千元 (未經審核)	二零一七年 十二月三十一日 人民幣千元 (經審核)
2個月以內	2,750	1,083
2個月以上惟3個月以內	-	616
3個月以上惟12個月以內	3,800	10,316
12個月以上	35,736	27,733
	<b>42,286</b>	39,748

## 15. 以權益結算股份為基礎之交易

本集團擁有一項購股權計劃，乃於二零一一年九月四日採納，據此，本公司董事獲授權酌情邀請本集團僱員（包括本集團任何成員公司董事、本集團業務合作夥伴及顧問）以1港元為代價收取購股權以認購本公司股份。購股權自授出日期立即歸屬及隨後於為期十年內可予行使。各份購股權賦予持有人權利認購本公司一股普通股及以股份總數結算。

### (a) 授出之條款及條件如下：

	票據之數目	購股權 合約年期
於二零一四年十月十七日授予董事之購股權	15,500,000	10年
於二零一四年十月十七日授予僱員之購股權	35,000,000	10年
於二零一四年十月十七日授予業務合作夥伴及顧問之購股權	69,500,000	10年
於二零一六年四月二十九日授予業務合作夥伴、顧問及僱員之購股權	136,000,000	10年
已授出購股權總數	256,000,000	

所有購股權之歸屬條件均為自授出日期起即時歸屬。

### (b) 購股權數目及加權平均行使價如下：

	購股權數目	
	二零一八年	二零一七年
期初尚未行使	147,500,000	149,500,000
期內已失效	(500,000)	(2,000,000)
期末尚未行使	147,000,000	147,500,000

於二零一八年六月三十日尚未行使之購股權包括(i)行使價為0.72港元及加權平均餘下合約年期為5.79年，從二零一五年結轉的11,000,000項認股權；及(ii)行使價為0.46港元及加權平均餘下合約年期為7.83年，於截至二零一六年十二月三十一日止年度授出的136,000,000項認股權。

## 簡明綜合財務報表附註

截至二零一八年六月三十日止六個月

### 16. 或然負債

於報告期末，本集團及本公司並無任何重大或然負債（二零一七年：無）。

### 17. 資本承擔

本集團於報告期末之資本承擔如下：

	二零一八年 六月三十日 人民幣千元 (未經審核)	二零一七年 十二月三十一日 人民幣千元 (經審核)
物業、廠房及設備 已訂約但未撥備	45,040	45,040

### 18. 關聯方交易

(a) 除此等中期財務報表其他部分披露之交易及結餘外，本集團訂立以下重大關聯方交易。

	截至六月三十日止六個月	
	二零一八年 人民幣千元 (未經審核)	二零一七年 人民幣千元 (未經審核)
支付予蔡秀滿之租金開支	59	-

截至二零零九年十二月三十一日止年度，UK Greiff（由蔡秀滿女士實益擁有）就使用「哥雷夫」商標向哥雷夫廈門授出特許權，初步特許期為十年，每年專利費為人民幣80,000元，並可於初步特許期屆滿時重新磋商所有條款。該特許協議其後已終止，並由於二零一一年二月十日訂立的內容乃有關向哥雷夫廈門授出使用「哥雷夫」商標的唯一獨家特許權，特許期由二零一一年二月十日至二零一九年一月二十七日的一項經修訂特許協議所替換。根據經修訂特許協議，本集團毋須就使用該商標支付任何費用。

**18. 關聯方交易 (續)**

**(b) 主要管理人員薪酬**

本公司董事(亦身為本集團主要管理層成員)之酬金載於附註9。

**19. 批准財務報表**

中期財務報表已於二零一八年八月三十日獲董事會批准及授權發行。