



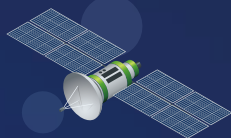
CMMB
VISION

CMMB VISION HOLDINGS LIMITED

中國移動多媒體廣播控股有限公司

(於開曼群島註冊成立之有限公司)

(股份代號：471)



2018 中期報告

目錄

公司資料	2
管理層討論及分析	3
其他資料	10
簡明綜合損益及其他全面收益表	14
簡明綜合財務狀況表	16
簡明綜合權益變動表	17
簡明綜合現金流量表	18
簡明綜合財務報表附註	19

董事會

執行董事

黃秋智先生 (主席)
劉輝博士 (副主席)

非執行董事

周燦雄先生
楊毅先生

獨立非執行董事

王偉霖先生
李山先生
李珺博士

審核委員會成員

李山先生 (主席)
周燦雄先生
李珺博士

薪酬委員會成員

王偉霖先生 (主席)
周燦雄先生
李山先生
李珺博士

公司秘書

陳佩儀女士

授權代表

黃秋智先生
陳佩儀女士

核數師

恒健會計師行有限公司

香港法律顧問

陸繼鏘律師事務所，
與摩根路易斯律師事務所聯營

主要往來銀行

香港上海滙豐銀行有限公司

註冊辦事處

Cricket Square, Hutchins Drive
P.O. Box 2681, Grand Cayman KY1-1111
Cayman Islands

香港主要營業地點

香港數碼港道100號
數碼港3座F區12樓1211室
電話：+852 2159 3300
傳真：+852 2159 3399
電郵：info@cmmbvision.com.hk
網址：www.cmmbvision.com

主要股份過戶登記處

Royal Bank of Canada Trust
Company (Cayman) Limited
4th Floor, Royal Bank House
24 Shedden Road, George Town
Grand Cayman KY1-1110
Cayman Islands

香港股份過戶登記分處

香港中央證券登記有限公司
香港
灣仔皇后大道東183號
合和中心17M樓

股份代號：471

營運／業務回顧

中國移動多媒體廣播控股有限公司（本「公司」或「中播控股」）的主要業務為投資控股，其附屬公司（與本公司合稱本「集團」）則主要從事提供移動多媒體和數據服務及印刷線路板（「印刷線路板」）零件貿易。

於二零一一年自先前製造和組裝印刷線路板業務改制重組後，本公司以其融合移動電視和多媒體廣播（「CMMB」）的專有技術為基礎，展開轉型至為汽車及移動用戶提供移動多媒體服務的漫長過程。今天，本公司的進展理想，已具備必要的基礎設施、產業生態鏈系統及市場支持，在中國開啟新一代移動多媒體服務。

本集團擁有橫跨位於美利堅合眾國（「美國」）主要大城市（包括紐約、洛杉磯、三藩市、達拉斯、休斯敦、亞特蘭大、邁阿密及坦帕）的12個超高頻頻譜電視台（「電視」）。該組合讓本公司具備獨特的無線頻譜網絡平台，向更廣大的觀眾傳送地面數字電視廣播服務，並繼續發展和提升新一代的移動廣播技術。今天，該技術平台已演變為下一代無線廣播衛星（「NGB-W/S」）的技術鏈，能融合衛星、移動廣播、及LTE移動通訊能力，以更效率及規模的方式提供以雲端多媒體及數據內容服務。

本公司收購了Silkwave Holdings Limited的全資子公司Silkwave Asia Limited的實際管理權，將其技術與衛星基礎設施融合，成為最強大的衛星-LTE廣播通訊融合移動傳輸平台，在廣大覆蓋地區提供從衛星下載的無限而免流量費的數據內容，同時兼容地面LTE互聯網服務。該平台賦予本公司無比的能力在全球最大汽車市場—中國提供車聯網多媒體及數據服務。

本集團繼續發展裝設於汽車內的「TM-Box」解決方案，其功能有如移動內容伺服器，能夠交替地從衛星及LTE網絡接收數據內容，及透過車內WiFi再傳送內容至車內用戶移動終端。

為完整其於端對端技術鏈，本集團同時亦開發了多媒體服務用戶介面應用程式「星雲視聽」，當客戶通過其移動終端下載該應用程式後，可與TM-Box互動和享用多元化的多媒體服務，如電視廣播、電台廣播、視頻點播、互聯網內容下載、精準定位導航應用、車載信息、汽車軟件更新，以及其他接踵而來的新型車聯網增值服務。這些服務的特色是免流量費，免漫遊費，接收隨時隨地和全天候。

本集團亦發展了中美聯合的研發平台，與兩國的頂尖大學研究院合作，確保本公司科技持續發展，在未來競爭中維持領先地位。有關研發平台組合包括：1)與華盛頓大學機電工程系組建的「中播—華大衛星多媒體和聯網汽車共同研發中心」；及2)與中國電子科技大學和車載信息服務產業應用聯盟（「車聯」）組建的「聯合實驗室」，專注於衛星—LTE融合多媒體服務和應用。

為了展示其產品及服務已準備就緒，本集團主辦及參加了若干展覽，包括於北京舉行的第二十五屆中國國際廣播電視信息網絡展覽會，以及在海南省三亞市舉行的三十六屆車載信息服務全國工作會議的新一代衛星移動多媒體主題日。該等項目突顯了產業和政府對本集團的衛星車聯網發展的廣泛認可和支持。

結合各方的支持和資源，本公司與產業聯盟和政府機構構建了全國性技術實驗網，連同20多個汽車製造商及400輛概念汽車參與，累積完成超過1百萬公里及8萬小時的道路測試，橫跨16個城市及14個省份。有關測試認證了本公司的技術及網絡的完整性，令本公司充分就緒於本年度稍後推出首階段的商業試營服務。

財務回顧

本集團截至二零一八年六月三十日止六個月（「期內」）錄得盈利40,492,000美元（截至二零一七年六月三十日止六個月：期內虧損為3,277,000美元）及每股基本盈利1.67美仙（截至二零一七年六月三十日止六個月：每股基本虧損為0.19美仙）。於二零一八年六月三十日，本公司擁有人應佔每股資產淨值為10.3美仙（二零一七年十二月三十一日：7.6美仙）。

收益

本期間內，本集團從事提供傳輸及播放電視節目以及印刷線路板材料貿易，總收入為2,828,000美元（截至二零一七年六月三十日止六個月：3,632,000美元）。收入減少804,000美元或22.1%主要歸因於印刷電路板貿易減少988,000美元，及電視租金收入增加184,000美元。

銷售成本

銷售成本主要包括購貨成本、員工成本及經營租賃款項。銷售成本減少684,000美元或27.1%，乃由於本期間淨產品成本減少599,000美元，及經營租賃款項減少74,000美元所致。

管理層討論及分析

毛利

二零一八年毛利較去年同期減少10.8%至992,000美元，乃由於電視業務毛利減少，其分部毛利率低於印刷電路板材料交易所致。

行政開支

與二零一七年同期比較，期內之行政開支由969,000美元增加8.8%至1,054,000美元，主要是由於折舊及辦公室行政費用增加所致。

市場開發及推廣開支

市場開發及推廣開支增加11.5%至2,215,000美元（截至二零一七年六月三十日止六個月：1,986,000美元），主要是業務發展費用、參加商業會議及會議的開支及研發費用增加所致。

其他開支

截至二零一八年六月三十日止六個月的其他開支為404,000美元（二零一七年六月三十日止六個月：311,000美元），主要包括上市費用、印刷費用及潛在投資、收購及公司交易支付的法律及專業費用。

財務費用

本集團於本期間的財務費用為1,101,000美元（截至二零一七年六月三十日止六個月：1,123,000美元），主要為可換股票據的實際利息開支。本集團於截至二零一八年六月三十日止六個月並無任何銀行或其他借款。

贖回可換股票據之收益

於本期內，二零二一年可換股票據之本金總額10,893,000美元已被贖回，因此，確認贖回可換股票據之收益1,934,000美元（截至二零一七年六月三十日止六個月：無）。

資產減值

由於本集團管理層確認無形資產的現金所產出單位的可收回金額高於其賬面價值，於兩個期間並無確認無形資產減值虧損。

中期股息

截至二零一八年六月三十日止六個月（「期內」），本公司董事（「董事」）會（「董事會」）不建議向本公司股東宣派任何中期股息。

流動資金及財務資源

於二零一八年六月三十日，本集團擁有人的總權益增加至270,916,000美元，而於二零一七年為172,110,000美元，主要來自確認可換股票據的股本部分51,863,000美元及本期內溢利40,492,000美元。流動資產為11,352,000美元（二零一七年十二月三十一日：19,259,000美元），包括銀行結餘及現金2,279,000美元（二零一七年十二月三十一日：1,181,000美元），貿易及其他應收款項863,000美元（二零一七年十二月三十一日：3,780,000美元）以及應收關聯公司款項8,210,000美元（二零一七年十二月三十一日：7,127,000美元）。流動負債為4,837,000美元（二零一七年十二月三十一日：3,756,000美元），指貿易及其他應付款項4,615,000美元（二零一七年十二月三十一日：3,534,000美元）及應付稅項222,000美元（二零一七年：222,000美元）。於二零一八年六月三十日，本集團的流動比率為2.3（二零一七年十二月三十一日：5.1）。

於二零一八年四月三日，本公司與認購人訂立認購協議，認購合共375,000,000股本公司新股份，總代價為90,000,000港元（相當於約11,537,000美元），認購價為每股認購股份0.24港元。認購事項已於二零一八年四月十二日完成。已發行股份的所得款項主要用於發展衛星業務及為本集團的營運資金融資。

負債

於二零一八年六月三十日，本集團的可換股票據為53,717,000美元（二零一七年十二月三十一日：16,145,000美元）。資產負債比率（貸款總額與總資產的比率）為15%（二零一七年十二月三十一日：7.3%），反映集團的財務狀況仍處於良好的水平。除可換股票據外，於二零一八年六月三十日，本集團並無任何銀行借貸（二零一七年十二月三十一日：無）。

於二零一七年十二月三十一日，本集團就其關聯公司進行的設備升級項目提供合共1,551,000美元的擔保。此擔保於本期內繳付。於二零一八年六月三十日，本集團及本公司並無任何或然負債。

資產押記

於二零一八年六月三十日，本集團或本公司概無抵押任何物業及資產（二零一七年十二月三十一日：無）。

管理層討論及分析

資產負債表以外交易

於二零一八年六月三十日，本集團並無訂立任何重大的資產負債表以外交易。

匯兌風險

本期間內，本集團大部分資產、負債及買賣均以美元計值。本集團管理層認為匯兌風險不會對本集團產生任何重要影響，故本集團於本期間未有作出任何對沖安排。

分部資料

本集團本期間的詳盡分部資料載於簡明綜合財務報表附註3。

僱員福利

本集團僱員的平均數目約為30人（截至二零一七年六月三十日止六個月：約30人）。本集團的員工成本（包括董事酬金及薪酬）為668,000美元（截至二零一七年六月三十日止六個月：700,000美元）。為挽留傑出人才，本集團提供具競爭性的薪酬政策，包括薪金、醫療保險、獎金及其他有強制性公積金在內的附加福利。本集團的薪酬政策每年進行檢討，並符合現行市場慣例。

本集團亦採納購股權計劃，旨在為合資格參與者提供鼓勵和獎勵，以表揚彼等對本集團的貢獻及提升其歸屬感。於本期間內，本公司概無根據本公司購股權計劃向本集團董事、僱員及顧問授出任何購股權。

投資者關係

本集團積極參與多項聚會及會議，與財經分析員、基金經理及投資界保持定期溝通。

重大收購及出售與未來重大投資計劃

本期間內，除香港聯合交易所有限公司（「聯交所」）網站所公佈者外，本集團概無任何其他重大收購或出售附屬公司及／或聯營公司。

報告期結束日期後事項

報告期結束日期後未發生重大事件。

前景

本集團現正發展成為全球首個衛星移動互聯網多媒體服務提供商。我們配備地球同步軌位L波段的移動廣播衛星網絡，將以IP為基礎的數碼娛樂和數據服務傳送至交通工具和手機設備，也可與地面LTE網絡整合，體現前所未有的效率和規模經濟效益。我們的服務包含豐富的直播電視／收音廣播頻道、點播視頻、實時網絡下載、大數據遠程信息處理，以及政府編製的教育內容和信息等，均不設流量收費、流量或地域限制，更能同時支援數以十億的用戶。

本集團通過收購Silkwave Holdings Limited的全資子公司Silkwave Asia Limited的股權和管理控制權，取得亞洲衛星基礎設施，能夠覆蓋中國、東南亞和印度等「一帶一路」沿線的國家，總人口高達44億。中國作為全球最大的汽車和移動市場，我們在國內已建設龐大而成本低廉的產業生態鏈，因此我們現正於國內打造車聯網多媒體。加上與政府的合作關係而獲得監管專營權，助力我們的服務發展，尤其是我們與電信運營商之合作，使我們能夠在全國開發L波段衛星+ 4G/LTE融合網絡；另與車聯合作，使我們能夠將NGB-W/S網絡作為國家車聯網數據傳輸網絡的核心。我們的TM盒式解決方案已成為汽車多媒體廣播的產業標準，由汽車設備製造商於日後在中國的汽車上安裝。

我們的操作模式是為汽車設備製造商提供TM盒式參考設計，其將會開發自己品牌的TM盒式應用並將安裝於出廠前的車輛，作為多媒體服務界面。我們的收益模型是建基於：(1)首次啟動服務費；其次是(2)自選訂購服務；(3)廣告；和(4)增值服務。我們的目標是以覆蓋面、用戶、數量和收益等各方面而言，成為中國最大的車內廣告商和媒體提供商。

除了在中國的規劃部署外，我們同時利用生態系統整合解決方案和全球衛星網絡，將我們的服務延伸至「一帶一路」沿線的國家，例如東南亞、印度和巴基斯坦等，擁有超過30億人口和3億架車輛。我們正在與區域合作夥伴對於潛在的合作項目進行磋商。

管理層討論及分析

本公司於前12個月內進行的集資活動

本公司於緊接本中期報告日期前12個月內曾進行以下集資活動：

公佈日期	事件	所得款項淨額	所得款項擬定用途	於本報告日期所得款項 實際用途
二零一八年 四月十二日	根據股東於二零一七年 六月三十日之 股東週年大會授出 的一般授權配售 375,000,000股新股份	約11,537,000美元	本集團運營及業務發展 的一般營運資金	<ul style="list-style-type: none">• 行政及營運644,000美 元• 償還部分可換股票據 10,893,000美元

除上述者外，本公司於緊接本中期報告日期前12月內無進行任何其他集資活動。

董事及主要行政人員於股份的權益

於二零一八年六月三十日，本公司董事及主要行政人員擁有記錄於本公司根據證券及期貨條例（「證券及期貨條例」）第352條存置的登記冊或根據上市發行人董事進行證券交易的標準守則（「標準守則」）知會本公司及聯交所的本公司或其任何相聯法團（定義見證券及期貨條例第XV部）股份、相關股份及債券的權益及淡倉如下：

普通股

董事姓名	法團名稱	身份／權益性質	普通股總數	普通股權益 概約百分比
黃秋智先生	本公司	實益擁有人（附註）	601,442,000	22.9%

附註：該等股份以Chi Capital Holdings Ltd（「Chi Capital」）及Chi Capital Securities Limited（Chi Capital的全資附屬公司）的名義登記。Chi Capital為黃秋智先生全資擁有的公司，而彼為Chi Capital的唯一股東兼董事。根據證券及期貨條例，黃秋智先生被視為於Chi Capital及其子公司持有的所有股份中擁有權益。

上述披露的所有權益均為於本公司的股份及相關股份的好倉。

除上文所披露者外，於二零一八年六月三十日，概無本公司董事、主要行政人員或彼等的聯繫人於本公司或其任何相聯法團（定義見證券及期貨條例第XV部）的任何股份、相關股份及債券中擁有任何實益或非實益權益或淡倉而須記錄於本公司根據證券及期貨條例第352條存置的登記冊或根據標準守則知會本公司及聯交所。

購買股份或債券的安排

除下文「購股權」一段所披露者外，本期間內任何時間，本公司或其任何附屬公司概無訂立任何安排，以便董事藉收購本公司或任何其他法人團體的股份或債券而獲益。

董事於重大合約的權益

本公司或其任何附屬公司概無於本期間結束或本期間任何時間訂立任何董事直接或間接於其中擁有重大權益的重大合約。

購股權

截至二零一八年六月三十日止期間，本公司未向董事，僱員及為本集團業務發展提供投資諮詢服務的顧問授出購股權。

主要股東

於二零一八年六月三十日，本公司根據證券及期貨條例第336條存置的主要股東登記冊顯示，除上述就本公司若干董事或主要行政人員披露的權益外，以下本公司股東已知會本公司擁有本公司或其任何相聯法團的股份、相關股份及債券的相關權益或淡倉。

股東名稱	身份／權益性質	普通股總數 (附註1)	權益概約 百分比
Chi Capital Holdings Ltd	實益擁有人 (附註2)	566,442,000 (L)	21.57%
Chi Capital Securities Limited	實益擁有人 (附註2)	35,000,000 (L)	1.33%
黃秋智先生	實益擁有人 (附註2)	601,442,000 (L)	22.90%

附註：

1. 「L」指該等人士於本公司股份的好倉。
2. 該等股份以Chi Capital及Chi Capital Securities Limited (Chi Capital的全資附屬公司)的名義登記。Chi Capital為黃秋智先生全資擁有的公司，而彼為Chi Capital的唯一股東兼董事。根據證券及期貨條例，黃秋智先生被視為於Chi Capital及其子公司持有的所有股份中擁有權益。

除上文披露者外，本公司並不知悉任何其他人士(本公司董事或主要行政人員除外)於二零一八年六月三十日在本公司根據證券及期貨條例第336條規定存置的登記冊中記錄的本公司或其相聯法團任何股份、相關股份或債券中擁有權益或淡倉。

購買、出售或贖回本公司的上市證券

本期間內，本公司或其任何附屬公司均無購買、出售或贖回本公司的上市證券。

董事進行證券交易的標準守則

本期間內，本公司已採納董事進行證券交易的行為準則，有關條款與上市規則附錄十所載上市公司董事進行證券交易的標準守則（「標準守則」）規定的標準同樣嚴格。本公司已向所有董事作出具體查詢，查詢其於本期間內有否違反標準守則，所有董事確認於本期間內一直遵守標準守則所載的規定準則。

企業管治守則

本公司已採納上市規則附錄十四所載企業管治常規守則的守則條文（「企業管治守則」）。董事會將繼續檢討及改善本公司的企業管治常規及準則，確保業務活動與決策過程獲得恰當而審慎的監管。

本期間內，本公司已完全遵守企業管治守則的規定，惟偏離企業管治守則的守則條文A.2.1條。本公司已偏離企業管治守則的守則條文A.2.1條，因為本公司的主席及行政總裁兩職並無獨立分開。自二零零八年五月十九日起，黃秋智先生（「黃先生」）已重新調任為本公司主席，並且黃先生亦仍為本公司行政總裁。根據企業管治守則的守則條文A.2.1條，主席兼行政總裁兩職應獨立分開且不應由同一人擔任。鑒於黃先生在本集團業務擁有廣泛經驗並自二零零七年加入本公司以來一直表現理想，並以招攬具可能性的新業務機遇及為本公司未來發展推究整體策略計劃方面尤為突出，董事會認為，倘若黃先生同時以主席的身份負責監督本公司的運作，則對本集團有利。董事會認為，這樣的架構不會損害董事會與本集團管理層之間的權力及權限平衡。董事會將定期檢討這個安排的有效性。

其他資料

審核委員會

本公司其已採納新的書面條款，以符合上市規則第3.21條的規定。審核委員會的基本職責是審閱及監督本公司的財務申報程序及內部監控措施。審核委員會由獨立非執行董事李山先生及李珺博士以及非執行董事周燦雄先生組成。目前，李山先生為審核委員會主席。

審閱賬目

審核委員會與管理層已審閱本集團所採納的會計原則及政策、內部監控措施及財務申報，以及本期間的未經審核簡明綜合財務報表。審核委員會的成員同意編製簡明綜合財務報表所採用的會計處理方法。

董事會已於二零一八年八月二十二日批准本期間的未經審核簡明綜合財務報表。

代表董事會

主席

黃秋智

香港，二零一八年八月二十二日

簡明綜合損益及其他全面收益表

截至二零一八年六月三十日止六個月

	附註	截至六月三十日止六個月	
		二零一八年 千美元 (未經審核)	二零一七年 千美元 (未經審核)
收入	3	2,828	3,632
銷售成本		(1,836)	(2,520)
毛利		992	1,112
利息收入		1	–
行政開支		(1,054)	(969)
市場開發及推廣開支		(2,215)	(1,986)
其他開支		(404)	(311)
財務成本	4	(1,101)	(1,123)
分佔聯營公司的業績		(490)	–
出售列為待售資產之收益	5	42,829	–
贖回可換股票據之收益		1,934	–
除稅前溢利(虧損)		40,492	(3,277)
所得稅開支	6	–	–
期內溢利(虧損)	7	40,492	(3,277)
其他全面收入(開支)			
其後可重新分類至損益的項目：			
換算海外業務時產生的匯兌差額		114	193
期內全面收入(開支)總額		40,606	(3,084)
應佔期內溢利(虧損)			
– 本公司擁有人		40,455	(3,532)
– 非控股權益		37	255
期內溢利(虧損)		40,492	(3,277)

簡明綜合損益及其他全面收益表

截至二零一八年六月三十日止六個月

	截至六月三十日止六個月	
	二零一八年	二零一七年
	千美元	千美元
	(未經審核)	(未經審核)
以下各項應佔全面收入(開支)總額：		
— 本公司擁有人	40,569	(3,339)
— 非控股權益	37	255
	<hr/>	<hr/>
期內全面收入(開支)總額	40,606	(3,084)
	<hr/> <hr/>	<hr/> <hr/>
	美仙	美仙
每股盈利(虧損)	9	
— 基本	1.67	(0.19)
	<hr/> <hr/>	<hr/> <hr/>
— 攤薄	1.35	(0.19)
	<hr/> <hr/>	<hr/> <hr/>

簡明綜合財務狀況表

於二零一八年六月三十日

	附註	二零一八年 六月三十日 千美元 (未經審核)	二零一七年 十二月三十一日 千美元 (經審核)
非流動資產			
物業、廠房及設備		591	698
無形資產		106,588	106,588
收購資產的按金		-	94,000
於聯營公司的權益	10	239,510	-
		346,689	201,286
流動資產			
貿易及其他應收款項	11	863	3,780
應收關連公司款項		8,210	7,127
銀行結餘及現金		2,279	1,181
		11,352	12,088
列為待出售之資產		-	7,171
		11,352	19,259
流動負債			
貿易及其他應付款項	12	4,615	3,534
應付稅項		222	222
		4,837	3,756
流動資產淨值		6,515	15,503
資產總值減流動負債		353,204	216,789
非流動負債			
可換股票據	13	53,717	16,145
資產淨值		299,487	200,644
資本及儲備			
股本	14	3,380	2,900
股份溢價及儲備		267,536	169,210
本公司擁有人應佔權益		270,916	172,110
非控股權益		28,571	28,534
權益總額		299,487	200,644

簡明綜合權益變動表

截至二零一八年六月三十日止六個月

本公司擁有人應佔

	股本 千美元	股份溢價 千美元	合併儲備 千美元	可分派儲備 千美元	購股權儲備 千美元	資本儲備 千美元	可換股票據 儲備 千美元	匯兌儲備 千美元	累計盈利 (虧損) 千美元	小計 千美元	非控股權益 千美元	總計 千美元
於二零一七年十二月三十一日 (經審核)	2,900	18,957	31,987	129,757	-	2,110	11,144	(241)	(24,504)	172,110	28,534	200,644
期內收入	-	-	-	-	-	-	-	-	40,455	40,455	37	40,492
換算海外業務時產生的匯兌差額	-	-	-	-	-	-	-	114	-	114	-	114
期內全面收入總額	-	-	-	-	-	-	-	114	40,455	40,569	37	40,606
發行股份—配股	480	11,057	-	-	-	-	-	-	-	11,537	-	11,537
於贖回可換股票據時解除	-	-	-	-	-	-	(5,163)	-	-	(5,163)	-	(5,163)
確認可換股票據的股本部份	-	-	-	-	-	-	51,863	-	-	51,863	-	51,863
於二零一八年六月三十日 (未經審核)	3,380	30,014	31,987	129,757	-	2,110	57,844	(127)	15,951	270,916	28,571	299,487
於二零一六年十二月三十一日 (經審核)	2,419	199	31,987	129,757	65	2,110	15,999	(36)	(17,947)	164,553	28,355	192,908
期內(開支)收入	-	-	-	-	-	-	-	-	(3,532)	(3,532)	255	(3,277)
換算海外業務時產生的匯兌差額	-	-	-	-	-	-	-	193	-	193	-	193
期內全面收入(開支)總額	-	-	-	-	-	-	-	193	(3,532)	(3,339)	255	(3,084)
於贖回可換股票據時解除	-	-	-	-	-	-	(3,150)	-	-	(3,150)	-	(3,150)
購股權失效	-	-	-	-	(65)	-	-	-	65	-	-	-
於二零一七年六月三十日 (未經審核)	2,419	199	31,987	129,757	-	2,110	12,849	157	(21,414)	158,064	28,610	186,674

簡明綜合現金流量表

截至二零一八年六月三十日止六個月

	截至六月三十日止六個月 二零一八年 千美元 (未經審核)	二零一七年 千美元 (未經審核)
經營活動所用現金淨額	<u>(1,673)</u>	<u>(3,549)</u>
投資活動：		
購買物業、廠房及設備	(8)	(152)
就收購資產已付按金	-	(6,035)
已收利息	1	-
投資活動所用現金淨額	<u>(7)</u>	<u>(6,187)</u>
融資活動：		
發行股份的所得款項	11,537	-
增加就配股所得按金	3,105	15,982
贖回可換股票據	(10,893)	(7,700)
墊支予關連公司	(1,083)	(1,059)
已付利息	(2)	-
融資活動所得現金淨額	<u>2,664</u>	<u>7,223</u>
現金及等同現金項目增加(減少)淨額	984	(2,513)
期初的現金及等同現金項目	1,181	5,925
匯率變動的影響	114	195
期終的現金及等同現金項目	<u><u>2,279</u></u>	<u><u>3,607</u></u>

簡明綜合財務報表附註

截至二零一八年六月三十日止六個月

1. 編製基準

簡明綜合財務報表乃根據香港會計師公會（「香港會計師公會」）頒佈的香港會計準則第34號（「香港會計準則第34號」）「中期財務報告」及香港聯合交易所有限公司證券上市規則（「上市規則」）附錄十六所載的適用披露規定編製。

2. 主要會計政策

簡明綜合財務報表乃根據歷史成本基準而編製，惟於各報告期末按公平值計量的若干財務工具除外。歷史成本一般根據交換貨品及服務所作出代價的公平值計算。

除下文所述者外，截至二零一八年六月三十日止六個月的簡明綜合財務報表採納的會計政策及計算方法與編製本集團截至二零一七年十二月三十一日止年度的年度合併財務報表（「二零一七年度報告」）所採用者一致。

於本中期期間，本集團已首次採納下列由香港會計師公會頒佈的新訂及經修訂香港財務報告準則（「香港財務報告準則」），該等修訂於二零一八年一月一日或之後開始之年度期間強制生效，以編製本集團之簡明綜合財務報表：

香港財務報告準則第9號	金融工具
香港財務報告準則第15號	客戶合約收入及相關修訂
香港（國際財務報告詮釋委員會） — 詮釋第22號	外幣交易及墊款事宜
香港財務報告準則第2號（修訂本）	股份付款交易之分類及計量
香港財務報告準則第4號（修訂本）	採用香港財務報告準則第4號保險合約時， 一併應用香港財務報告準則 第9號金融工具
香港會計準則第28號（修訂本）	作為二零一四年至二零一六年週期 香港財務報告準則年度改進的一部分
香港會計準則第40號（修訂本）	投資性不動產之轉列

於本中期期間應用該等新訂及經修訂的香港財務報告準則對此等簡明綜合財務報表所呈報之金額及／或所載披露資料並無重大影響。

3. 收入與分部資料

根據香港財務報告準則第8號，本集團的可呈報分部及經營分部如下：

1. CMMB業務－傳輸及播放電視節目。
2. 貿易業務－印刷線路板材料貿易。

下表載列按可呈報分部及經營分部劃分的本集團收入及業績分析：

截至二零一八年六月三十日止六個月

	CMMB業務 千美元 (未經審核)	貿易業務 千美元 (未經審核)	總計 千美元 (未經審核)
分部收入	<u>1,809</u>	<u>1,019</u>	<u>2,828</u>
分部溢利(虧損)	<u>218</u>	<u>(2)</u>	<u>216</u>
市場開發及推廣開支	(2,215)	-	(2,215)
出售列為待出售資產之收益	42,829	-	42,829
利息收入			1
未分配開支			(339)
期內收益			<u>40,492</u>

簡明綜合財務報表附註

截至二零一八年六月三十日止六個月

3. 收入與分部資料 (續)

截至二零一七年六月三十日止六個月

	CMMB業務 千美元 (未經審核)	貿易業務 千美元 (未經審核)	總計 千美元 (未經審核)
分部收入	<u>1,625</u>	<u>2,007</u>	<u>3,632</u>
分部虧損	<u>(202)</u>	<u>(88)</u>	<u>(290)</u>
市場開發及推廣開支 未分配開支	(1,986)	-	<u>(1,986)</u> <u>(1,001)</u>
期內虧損			<u>(3,277)</u>

經營分部的會計政策與本集團會計政策一致。分部溢利(虧損)指來自各分部的溢利(虧損)，不考慮分配利息收入、市場開發及推廣開支、出售列為待出售資產之收益及中央行政開支。此乃就資源分配及表現評估而言向執行董事報告的標準。

來自主要產品及服務的收入

本集團來自其主要產品及服務的收入分析如下：

	截至六月三十日止六個月	
	二零一八年 千美元 (未經審核)	二零一七年 千美元 (未經審核)
傳輸及播放電視節目	1,809	1,625
印刷線路板材料貿易	1,019	2,007
	<u>2,828</u>	<u>3,632</u>

4. 財務成本

	截至六月三十日止六個月	
	二零一八年	二零一七年
	千美元	千美元
	(未經審核)	(未經審核)
可換股票據的實際利息開支	1,099	1,122
銀行利息費用	2	1
	<u>1,101</u>	<u>1,123</u>

5. 收購聯營公司權益及出售列為待出售之資產

於二零一六年十月三十一日，本公司與Chi Capital Holdings Ltd (「Chi Capital」) 訂立買賣協議，收購一間於開曼群島註冊成立之有限責任公司及由Silkwave Holdings Limited全資擁有的Silkwave Asia Limited之20%股權(「收購事項」)權益；及收購Silkwave Asia Limited之額外31%股權的認購期權(「認購期權」)。此收購代價為2.4億美元，其中(i)現金支付94百萬美元；(ii)發行可換股票據本金總額96百萬美元，按每股換股價0.4港元轉換股份及於二零二五年五月二十八日到期；及(iii)股本出資50百萬美元，即出售及轉讓本公司於Global Vision Media Technology Co., Ltd (「Global Vision」)之49%股權予Silkwave Asia Limited(「出售事項」)。收購事項及出售事項已於二零一八年五月二十九日完成。

Silkwave Asia Limited是Silkwave Holdings Limited的唯一直接子公司，最終持有AsiaStar衛星，包括其40 MHz頻譜使用，軌道位置，「AsiaStar」衛星運營容量，正在建設中的「Silkwave-1」衛星以及涵蓋多個國際電視節目的媒體服務平台。收購事項和出售事項的目的是將Silkwave Asia Limited的寶貴資產與本公司的技術和產業資源相結合，包括CMMB多媒體技術，中國衛星廣播服務平台以及最近的突破性發展，以創建一個成熟的Silkwave平台，現在擁有必要的運營能力，開始部署移動多媒體娛樂和數據服務，能夠支持中國數十億的汽車和移動用戶，最終支持「一帶一路」亞洲國家，而公司持續為Silkwave Asia Limited的重要股東。

簡明綜合財務報表附註

截至二零一八年六月三十日止六個月

5. 收購聯營公司權益及出售列為待出售之資產 (續)

Silkwave Holdings Limited為一間投資控股公司，於收購完成前擁有Silkwave Asia Limited之100%股權，並無其他業務營運。

另外，本公司於完成後7年內可向Chi Capital收購Silkwave Asia Limited額外股權以使所持股權最高達51%的認購期權。釐定認購期權行使價500,000,000美元乃假設並無提早行使認購期權，及只有在Silkwave Asia Limited在認購期權7年期限內根據任何指定年度的經審核報告產生息稅折舊攤銷前盈利(EBITDA) 200,000,000美元，認購期權方會生效。於二零一八年五月二十九日及二零一八年六月三十日，認購期權的公允價值為名義價值。

於收購事項完成日期，所有買賣協議之先決條件均獲達成，惟條件(iv)除外，相關廣播牌照及相關中國機構發出的上行許可證或同等批文均未獲達成。為避免干擾業務計劃，本公司已放棄上述先決條件(iv)，務求完成買賣協議。截至本報告日期，尚未取得相關的廣播許可證，許可證和／或批准。惟本公司在獲得所需的許可證，許可證和／或批准方面未遇到任何重大困難或法律或監管障礙。

轉讓代價：

	千美元 (未經審核)
往年已支付的收購按金	94,000
發行可轉換票據	96,000
Global Vision之49%股權的公允價值，轉讓予Silkwave Asia Limited	50,000
	<hr/>
	240,000
減：31%認購期權授予本公司	—
	<hr/>
收購Silkwave Asia Limited之20%股權的總轉讓代價	240,000
	<hr/> <hr/>

5. 收購聯營公司權益及出售列為待出售之資產 (續)

出售列為待出售資產的收益：

	千美元 (未經審核)
Global Vision之49%股權的公允價值	50,000
減：列為待出售的資產	(7,171)
	<hr/>
出售列為待出售資產的收益，包括於本期間的損益中	<u>42,829</u>

約197,000美元成本已從收購成本中撇除，並於截至二零一六年及二零一七年十二月三十一日止年度於綜合損益及其他全面收益表確認為行政開支。

6. 稅項

於兩個期間，香港利得稅按16.5%的稅率計算。由於本集團於兩個期間於香港並無應課稅溢利，故並無作出香港利得稅撥備。

於兩個期間，美國所得稅按38%的稅率計算。由於本集團累計稅項虧損可抵扣本年度應課稅溢利，故並無作出聯邦所得稅及國家及本地所得稅撥備。

根據中華人民共和國（「中國」）企業所得稅法（「企業所得稅法」）及企業所得稅法實施條例，本公司的中國附屬公司於兩個期間之稅率為25%。由於所有中國附屬公司於兩個期間並無應課稅收入，故並無於簡明綜合財務報表中作出中國所得稅撥備。

簡明綜合財務報表附註

截至二零一八年六月三十日止六個月

7. 期內溢利(虧損)

經扣除以下項目後達致的期內溢利(虧損)：

	截至六月三十日止六個月	
	二零一八年	二零一七年
	千美元	千美元
	(未經審核)	(未經審核)
員工成本，包括董事酬金及退休福利計劃供款	668	700
物業、廠房及設備折舊	115	68
計入其他開支：		
法律及專業費用	50	208
匯兌虧損	198	55
顧問服務費用	20	613
開發成本	-	750

8. 股息

於兩個期間，並無支付、宣派或建議派付任何股息。

9. 每股盈利(虧損)

本公司擁有人應佔每股基本及攤薄盈利(虧損)乃根據下列數據計算：

	截至六月三十日止六個月	
	二零一八年	二零一七年
	千美元	千美元
	(未經審核)	(未經審核)
盈利(虧損)		
計算每股基本盈利(虧損)時所用的		
本公司擁有人應佔期內盈利(虧損)	40,455	(3,532)
潛在攤薄普通股影響：		
—可換股票據的利息	1,099	不適用
—贖回可換股票據的收益	(1,934)	不適用
計算每股攤薄盈利(虧損)時所用的		
本公司擁有人應佔期內盈利(虧損)	39,620	(3,532)

9. 每股盈利（虧損）（續）

	截至六月三十日止六個月	
	二零一八年	二零一七年
股份數目		
計算每股基本盈利（虧損）時所用的 普通股加權平均股數	2,416,856,656	1,875,960,800
潛在攤薄普通股影響：		
—可換股票據	521,991,591	不適用
計算每股攤薄盈利（虧損）時所用的 普通股加權平均股數	<u>2,938,848,247</u>	<u>1,875,960,800</u>

由於在考慮可換股票據之情況下，每股攤薄盈利金額會減少，故可換股票據對截至二零一八年六月三十日止六個月之每股基本盈利金額有攤薄效應。由於行使本公司未行使可換股票據將引致每股虧損減少，故於計算截至二零一七年六月三十日止六個月的每股攤薄虧損時，並無假設其獲兌換。

10. 於聯營公司的權益

	二零一八年 六月三十日 千美元 (未經審核)	二零一七年 十二月三十一日 千美元 (經審核)
非上市聯營公司投資（附註5）	240,000	—
應佔聯營公司的業績	(490)	—
	<u>239,510</u>	<u>—</u>

於二零一八年六月三十日，本集團的聯營公司詳情如下：

聯營公司名稱	註冊成立國家和 主要運營地點	已繳註冊資本	本集團所持股權	
			應佔百分比	主要業務
Silkwave Asia Limited	開曼群島／香港	1,000美元	20%	投資控股

簡明綜合財務報表附註

截至二零一八年六月三十日止六個月

11. 貿易及其他應收款項

本集團一般給予其CMMB業務及貿易業務的客戶的賒賬期為60至120日。於二零一八年六月三十日，貿易應收款項來自一名貿易業務客戶（二零一七年十二月三十一日：一名）及兩名CMMB業務客戶（二零一七年十二月三十一日：兩名）。

本集團於報告期末的貿易應收款項按發票日期（與其各自的收益確認日期相近）的賬齡分析如下：

	二零一八年 六月三十日 千美元 (未經審核)	二零一七年 十二月三十一日 千美元 (經審核)
貿易應收款項：		
0至30日	639	508
31至60日	141	702
61至90日	-	504
90日以上	-	204
	<hr/>	<hr/>
	780	1,918
其他應收款項及按金	71	1,838
預付款項	12	24
	<hr/>	<hr/>
	863	3,780
	<hr/> <hr/>	<hr/> <hr/>

12. 貿易及其他應付款項

供應商授出的平均賒賬期為60日。

本集團於報告期末的貿易應付款項按發票日期的賬齡分析如下：

	二零一八年 六月三十日 千美元 (未經審核)	二零一七年 十二月三十一日 千美元 (經審核)
貿易應付款項		
0至90日	809	1,237
91至180日	139	-
	948	1,237
應計費用	437	721
為財務擔保債務之撥備	-	1,499
其他應付款項	3,230	77
	4,615	3,534

13. 可換股票據

誠如附註5所述，於二零一八年五月二十九日，本公司向Chi Capital發行以美元計值本金金額為96,000,000美元的可換股票據（「2025可換股票據」），作為收購Silkwave Asia Limited 20%股權之部份代價。2025可換股票據的到期日為二零二五年五月二十八日（「2025可換股票據到期日」），自2025可換股票據發行日期起計七年。2025可換股票據不計息，並按本金金額於2025可換股票據到期日到期。2025可換股票據可於發行後直至（但不包括）可換股票據到期日前五個營業日隨時按轉換價0.40港元轉換為股份，可作出反攤薄調整。本公司於轉換時可發行的普通股初步數目為1,862,400,000股，相當於本公司截至2025可換股票據發行日期按全面攤薄基準已發行及發行在外的普通股總數的41.5%。

簡明綜合財務報表附註

截至二零一八年六月三十日止六個月

13. 可換股票據 (續)

2025可換股票據包含債務部分和權益部分。由於2025可換股票據以本公司的功能貨幣美元計值，可按固定金額的現金轉換為本公司混合數量的股份權益，因此，權益部分歸類為權益工具。予以轉換的2025可換股票據的本金金額的港元等值應按每1.00美元兌7.76港元的固定匯率計算。

於初步確認時，債務部分按公平價值計量，並以2025可換股票據預期年內按本金金額的現值計算。在隨後的期間，債務部分採用實際利率法按攤餘成本列賬。債務部分的實際年利率為11.41%。剩餘金額被分配為權益部分，並呈列於權益下的可換股票據儲備中，後續將不會重新計量。

於本中期期間，本公司已贖回部份2021可換股票據的本金金額為10,893,000美元，贖回金額為10,893,000美元。

截至二零一八年六月三十日止六個月，2021可換股票據及2025可換股票據債務部分的變動如下：

	2021 可換股票據 千美元	2025 可換股票據 千美元	總計 千美元
於二零一七年十二月三十一日 (經審核)	16,145	-	16,145
於發行時之公平值	-	44,137	44,137
實際利息開支	657	442	1,099
本期間贖回	(7,664)	-	(7,664)
於二零一八年六月三十日 (未經審核)	<u>9,138</u>	<u>44,579</u>	<u>53,717</u>

14. 股本

於二零一八年四月三日，本公司與認購人訂立認購協議，認購合共375,000,000股新股份，總代價為90,000,000港元（約11,537,000美元），認購價為每股認購股份0.24港元。認購事項已於二零一八年四月十二日完成。所得款項用於為本公司提供一般營運資金。

新股各方面與現有股份享有同等權益。

15. 資本承擔

	二零一八年 六月三十日 千美元 (未經審核)	二零一七年 十二月三十一日 千美元 (經審核)
就以下各項已訂約但未於 簡明綜合財務報表撥備的資本開支：		
— 收購Silkwave Asia Limited的20%權益	—	146,000
	<u>—</u>	<u>146,000</u>