



經營概覽

中國太保是國內領先的綜合性保險集團，公司通過覆蓋全國的營銷網絡和多元化服務平臺，為全國超過一億名客戶提供全方位風險保障解決方案、財富規劃和資產管理服務。

單位：人民幣百萬元

集團收入合計 204,302 +15.2%	集團內含價值 309,242 +8.1%	壽險新業務價值 16,289 -17.5%
太保壽險保險業務收入 131,037 +18.5% 太保產險保險業務收入 60,685 +15.6%	壽險新業務價值率 41.4% +0.8pt	產險 [#] 綜合成本率 98.6% -0.1pt
集團投資資產淨值增長率（年化） 4.8% +0.3pt	集團綜合償付能力充足率 292% +8pt	集團歸屬於母公司股東的淨利潤 8,254 +26.8%
集團投資資產總投資收益率（年化） 4.5% -0.2pt 集團投資資產淨投資收益率（年化） 4.5% -0.6pt	太保壽險 253% 太保產險 273%	太保壽險淨利潤 6,502 太保產險淨利潤 1,587
集團總資產 1,285,921 +9.8%	集團客戶數（千） 122,526 +6,998	

註：包括太保產險、安信農險及太保香港。

主要指標

單位：人民幣百萬元

指標	2018年6月30日 /2018年1-6月	2017年12月31日 /2017年1-6月	變動 (%)
主要價值指標			
集團內含價值	309,242	286,169	8.1
有效業務價值 ^{註1}	153,379	134,414	14.1
集團淨資產 ^{註2}	138,878	137,498	1.0
太保壽險上半年新業務價值	16,289	19,746	(17.5)
太保壽險新業務價值率 (%)	41.4	40.6	0.8pt
太保產險綜合成本率 (%)	98.7	98.7	-
集團投資資產年化淨值增長率 (%)	4.8	4.5	0.3pt
主要業務指標			
保險業務收入	192,633	163,785	17.6
太保壽險	131,037	110,551	18.5
太保產險	60,685	52,485	15.6
集團客戶數 (千) ^{註3}	122,526	115,528	6.1
客均保單件數 (件)	1.78	1.73	2.9
月均保險營銷員 (千名)	894	870	2.8
保險營銷員每月人均首年備金收入 (元)	1,217	1,564	(22.2)
太保壽險退保率 (%)	0.9	0.8	0.1pt
年化總投資收益率 (%)	4.5	4.7	(0.2pt)
年化淨投資收益率 (%)	4.5	5.1	(0.6pt)
第三方管理資產 ^{註4}	403,652	337,183	19.7
其中：太保資產第三方管理資產	145,623	147,179	(1.1)
長江養老投資管理資產	240,986	190,004	26.8
主要財務指標			
歸屬於母公司股東淨利潤	8,254	6,509	26.8
太保壽險	6,502	4,381	48.4
太保產險	1,587	2,049	(22.5)
基本每股收益 (元) ^{註2}	0.91	0.72	26.8
每股淨資產 (元) ^{註2}	15.33	15.17	1.0
綜合償付能力充足率 (%)			
太保集團	292	284	8pt
太保壽險	253	245	8pt
太保產險	273	267	6pt

註：

- 1、以集團應估壽險扣除償付能力額度成本後的有效業務價值填列。
- 2、以歸屬於本公司股東的數據填列。
- 3、集團客戶數是指該期末，至少持有一張由太保集團下屬子公司簽發的、在保險責任期內保單的投保人和被保險人，投保人與被保險人為同一人時視為一個客戶。
- 4、2018年上半年太保資產收購國聯安基金，2018年6月30日第三方管理資產中含國聯安基金。

目錄 CONTENTS

經營業績

會計數據和業務數據摘要	P07
經營業績回顧與分析	P09
內含價值	P29

34

其他信息

備查文件目錄	P51
公司簡介及釋義	P53

56

重要提示

董事長致股東的信	P01
----------	-----

06

公司治理

董事會報告和重要事項	P35
股份變動及股東情況	P43
董事、監事和高級管理人員情況	P45
企業管治情況	P47

50

財務報告

中期財務資料的審閱報告
未經審計中期簡明合併財務資料

提示申明：

本報告中所涉及的未來計劃、發展戰略等前瞻性描述不構成公司對投資者的實質承諾，投資者及相關人士均應當對此保持足夠的風險認識，並且應當理解計劃、預測與承諾之間的差異。特提請注意

重要提示

- 一、本公司第八屆董事會第十二次會議於2018年8月24日審議通過了本公司《2018年中期報告》正文。應出席會議的董事13人，親自出席會議的董事11人。其中，孫小寧女士、朱可炳先生因其他公務無法出席，分別書面委託孔慶偉先生、孔祥清先生出席會議並表決。
- 二、本公司2018年中期財務報告未經審計。

中國太平洋保險（集團）股份有限公司 董事會

聯繫我們

本公司投資者關係團隊聯繫方式

電話：+86-21-58767282

傳真：+86-21-68870791

Email：ir@cpic.com.cn

郵寄地址：中國上海市浦東新區銀城中路 190 號交銀金融大廈南樓 40 樓



投資者關係
微信公眾號





董事長致股東的信

尊敬的中國太保股東：

2018年上半年，中國宏觀經濟總體平穩、穩中向好，經濟結構持續優化。同時，隨著世界經濟形勢的變化，中國也面臨著一些新問題、新挑戰。面對複雜多變的外部經營環境，中國太保始終專注保險主業、做精保險專業，堅持“穩中求變”，堅持走高質量發展道路。

“穩中求變”，“穩”體現在市場地位、發展質量和風險管控。

市場地位穩。公司綜合實力進一步增強，從“噸位”上保持了穩定的市場地位。集團營業收入^{註1}在半年內首次突破兩千億大關，達到2,046.94億元，同比增長15.3%；集團實現淨利潤^{註2}82.54億元，同比增長26.8%；截至上半年末，集團總資產達到12,859.21億元，較上年末增長9.8%；集團內含價值3,092.42億元，較上年末增長8.1%；集團總客戶數已達到1.23億。在剛剛

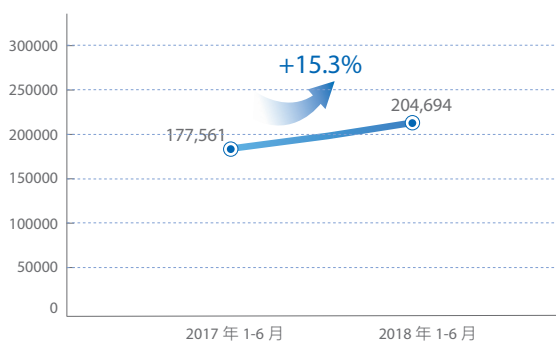


發佈的《財富》世界500強榜單中，中國太保連續八年上榜，位列第220位，較2017年大幅提升32位。

發展質量穩。公司在一些關鍵的質量指

集團營業收入^{註1}快速增長

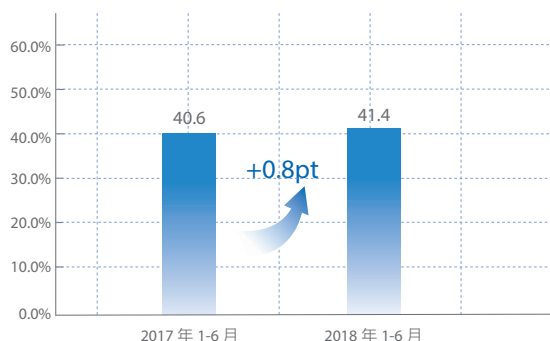
單位：人民幣百萬元



註：按照中國會計準則數據填列。

太保壽險新業務價值率持續提升

單位：%



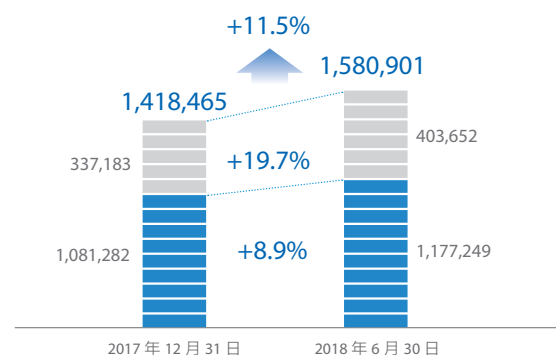


穩定，上半年太保產險綜合成本率 98.7%，與去年同期持平。資產管理堅持穩健投資、價值投資、長期投資，堅持服務保險主業，上半年實現年化淨值增長率 4.8%，同比上升 0.3 個百分點，投資業績總體表現平穩。

集團管理資產穩步增加

單位：人民幣百萬元

■ 第三方管理資產 ■ 集團投資資產

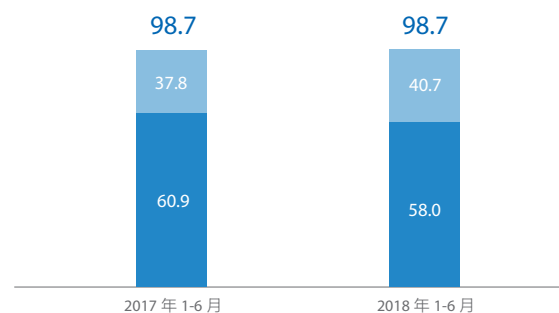


標上表現穩定。壽險業務結構優化，推動新業務價值率持續走高，在行業中處於較高水平，上半年已達到 41.4%；盈利能力持續提升，剩餘邊際餘額達 2,634.70 億元，較上年末增長 15.4%。產險業務質量保持整體

太保產險綜合成本率保持穩定

單位：%

■ 綜合費用率 ■ 綜合賠付率



風險管控穩。公司堅持健康的股權管理和資本規劃，保持集團和子公司償付能力充足，上半年太保集團核心償付能力充足率和綜合償付能力充足率分別達到 285% 和 292%。公司流動性良好，信用風險可控，投資資產無違約事件發生，在具有外部信用評級的非標資產中，AA+ 級及以上佔比達 99.8%，其中 AAA 級佔比達 92.1%。公司進一步強化重點風險管控，切實落實保險監管“1+4”系列文件要求，進行專項自查和整改，各項監管評價結果優良。

“穩中求變”，“變”體現在全面實施戰略轉型 2.0 帶來的新變化。圍繞核心業務、新領域佈局和組織健康等方面，上半年我們啟動了 13 個轉型項目，明確了各個項目的目標、責任人、工作範圍和考核機制。隨著各轉型項目的開展，中國太保服務億萬客戶的能力正在發生新的變化。

業務佈局新突破進一步拓展了我們服務客戶的廣度。新一屆董事會成立以來，給予了養老產業更多的關注和支持。集團明確了新的養老產業五年發展規劃，上半年我們已經實現養老產業的真正“破局”。目前公司在成都、上海、雲南等地已確定多個意向性項目，將根據各地特色打造高端養護、度假型養老等標杆項目，同時通過開發與養老社區入住及相關服務掛鉤的保險產品，打造“專屬保險產品 + 高端養老社區 + 優質專業服務”的新型業務模式，為中高端客戶提供高品質的養老服務。上半年，我們的太保大家庭還迎來了一位“新夥伴”，國聯安基金管理有限公司正式成為太保集團的一員，這必將進一步豐富中國太保服務個人客戶的產品線，並提升公司主動投資管理能力。

新興業務領域快速發展加深了我們服務客戶的深度。在農險方面，公司積極推動價格指數保險產品創新，實現農險保障從“保成本”到“保收入”的轉變，助力穩定農民收入，提升農業生產積極性。目前中國太保的創新型價格指數農險產品已經擴展至多個農產品種類和地區，包括廣西糖料蔗、山東雞蛋、新疆棉花等等，風險保障水平持續提升。上半年，太保產險和安信農險

合計實現農險原保費收入 30.01 億元，市場份額快速提升，綜合成本率保持良好水平。在剛剛推出的稅延養老保險業務領域，公司積極發揮集團優勢，順利獲得首批經營資格，並於 6 月 7 日成功簽發了全國第一張稅延養老保險保單。截至 6 月末，在稅延養老保險業務試點區域內我司市場份額領先。

集團內部協同深化使我們能夠更好地為客戶提供綜合性的服務。新一屆董事會推動完善集團協同發展體制機制，推動協同發展向著常態化、體系化的新階段邁進。我們全面啟動“百個大客戶生態圈建設”和“百個交叉銷售示範基地”項目，上半年來自營銷員的車險交叉銷售收入達到 41.66 億元，同比增長 20.0%。太保安聯健康險持續創新健康險產品，為壽險客戶提供健康管理服務，在壽險個人客戶中的滲透率顯著提升，上半年來自營銷員的太保安聯健康險業務收入同比增長 184.0%。

創新科技應用進一步提升了我們服務客戶的效率。公司積極運用創新技術，提升客戶服務能力，改善客戶體驗。集團統一的客戶賬戶數據平臺已經建立，在此基礎之上，正在推進整合統一的客戶端 APP，以實現統一的客戶界面。太保產險“太好保”團車業務風險管控項目，運用生物科技、圖像識別、大數據等，對司機不安全駕駛行為進行實時預警和有效管控，成為幫助客戶“科技減損”的智能風控平臺，同時也有效提升了公司團車業務品質管理水平。基於語音交互、活體認證、圖像識別等人工智能技術，太保壽險研發了業內首個入駐

公司榮譽

中國太保連續八年入選美國《財富》全球 500 強企業，排名第 220 名，較上年提升 32 位

中國太保入選英國品牌諮詢公司 Brand Finance 發佈的“2018 全球最具價值 100 大保險品牌”排行榜，排名第 6 位

醫院的“靈犀一號”智能服務機器人，為客戶提供導醫諮詢、預約掛號、快速理賠等服務。通過“靈犀一號”語音導航，引導客戶完成理賠報案申請，從理賠報案到收到賠款最快僅用時 12 分鐘，客戶滿意度大大提升，助力提升營銷員客戶經營能力。

展望未來，我們也面臨著一些挑戰。壽險業務長期以來形成的季度發展不均衡矛盾越來越突出，尤其是今年上半年個險新保增長承壓，新業務價值出現負增長；產險非車險業務再次出現承保虧損，說明我們的非車險業務承保盈利基礎仍然薄弱；資管新政背景下，對保險資產負債管理提出了更高的要求。

要解決這些問題和矛盾，就需要我們付出更大的變革決心和力量。未來我們將進一步加大轉型力度，圍繞“客戶體驗最佳、業務質量最優、風控能力最強”的轉型目標，加快推動相關轉型項目落地實施。從營銷員人力拉動轉向產能提升，圍繞產品迭代升級、客戶經營突破、科技個險助力等多方面建立個人業務增長新模式，全力以赴實

現壽險全年業務均衡發展；通過產品和技術創新，大力推動農險、責任險等高品質非車險業務發展，進一步鞏固新領域發展成果；基於保險負債特性，進一步優化大類資產配置和委託受託模式，加快培育投資管理核心能力，加強信用風險管控，努力實現投資收益持續覆蓋負債成本。我們將積極迎接機遇與挑戰，切實貫徹落實轉型 2.0 既定戰略及規劃，為實現“成為行業健康穩定發展引領者”的願景而努力奮鬥！

註：

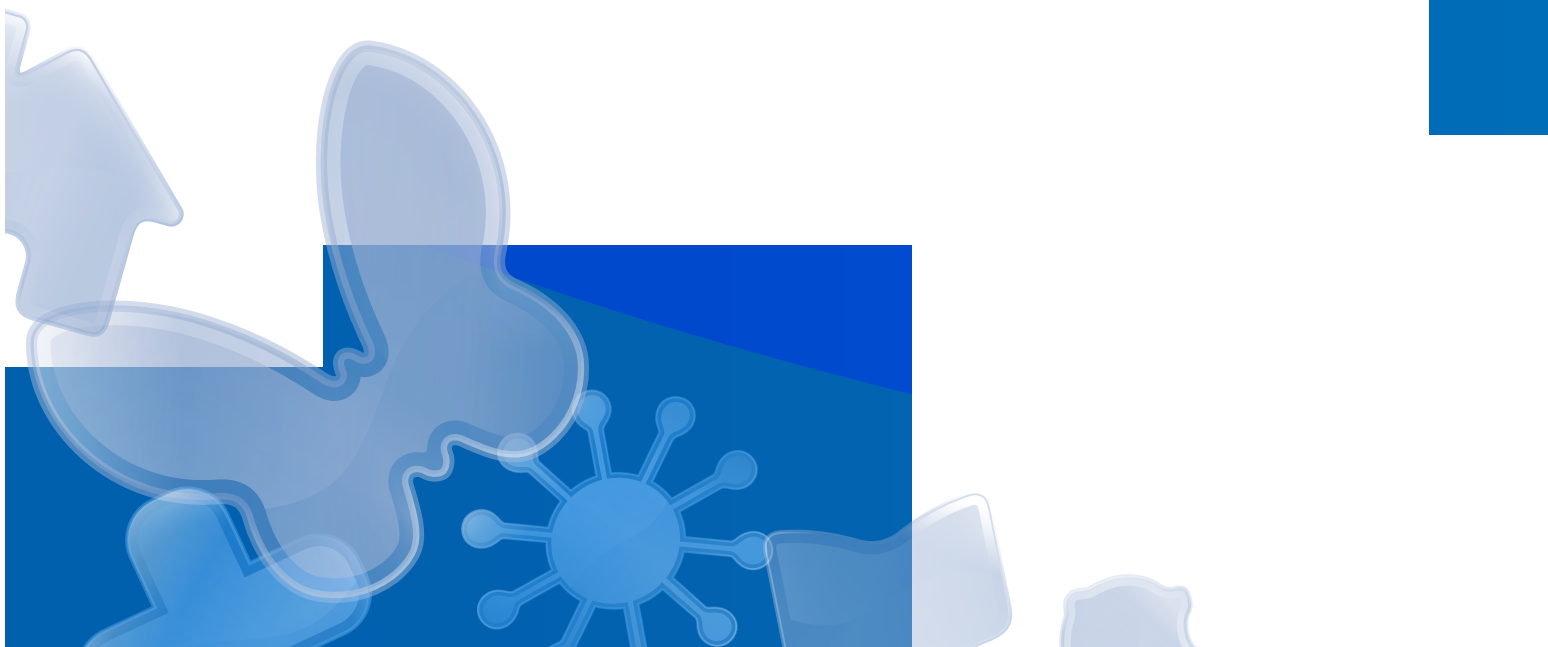
- 1、按照中國會計準則數據填列。
- 2、以歸屬於本公司股東的數據填列。

董事長：



中國太平洋保險（集團）股份有限公司

經營業績





1 主要會計數據和財務指標

單位：人民幣百萬元

主要會計數據	2018年1-6月	2017年1-6月	本報告期比上年同期增減(%)
收入合計	204,302	177,358	15.2
利潤總額	13,712	9,598	42.9
淨利潤 ^註	8,254	6,509	26.8
經營活動產生的現金流量淨額	53,766	41,166	30.6
	2018年6月30日	2017年12月31日	本期末比上年末增減(%)
總資產	1,285,921	1,171,224	9.8
股東權益 ^註	138,878	137,498	1.0

註：以歸屬於本公司股東的數據填列。

單位：人民幣元

主要財務指標	2018年1-6月	2017年1-6月	本報告期比上年同期增減(%)
基本每股收益 ^註	0.91	0.72	26.8
稀釋每股收益 ^註	0.91	0.72	26.8
加權平均淨資產收益率(%) ^註	5.8	4.8	+1.0pt
每股經營活動產生的現金流量淨額	5.93	4.54	30.6
	2018年6月30日	2017年12月31日	本期末比上年末增減(%)
每股淨資產 ^註	15.33	15.17	1.0

註：以歸屬於本公司股東的數據填列。

2 其他主要財務、監管指標

單位：人民幣百萬元

指標	2018年6月30日 /2018年1-6月	2017年12月31日 /2017年1-6月
集團合併		
投資資產 ^{註1}	1,177,249	1,081,282
投資收益率(%) ^{註2}	4.5	4.7
太保壽險		
已賺保費	126,852	107,739
已賺保費增長率(%)	17.7	34.5
保戶給付及賠款淨額	111,376	93,650
太保產險		
已賺保費	48,757	42,762
已賺保費增長率(%)	14.0	2.7
已發生賠款支出	28,171	25,998
未到期責任準備金	45,178	40,693
未決賠款準備金	37,675	35,873
綜合成本率(%) ^{註3}	98.7	98.7
綜合賠付率(%) ^{註4}	58.0	60.9

註：

- 1、投資資產包括貨幣資金等。
- 2、投資收益率(年化)=(投資收益+投資性房地產租金收入+享有按權益法入賬的投資的利潤/(虧損)份額-賣出回購業務利息支出)/平均投資資產。投資收益率未考慮匯兌損益影響，將投資收益中的固定息投資利息收入及投資性房地產租金收入年化考慮，平均投資資產參考 Modified Dietz 方法的原則計算。
- 3、綜合成本率=(已發生賠款支出+保險業務相關的業務及管理費)/已賺保費。
- 4、綜合賠付率=已發生賠款支出/已賺保費。

3 境內外會計準則差異說明

本公司按照中國會計準則編制的合併財務報表及按照香港財務報告準則編制的合併財務報表中列示的截至2018年6月30日和2017年6月30日止6個月期間的淨利潤以及於2018年6月30日和2017年12月31日的股東權益並無差異。



經營業績回顧與分析

1

公司業務概要

一、主要業務

本公司是中國領先的綜合性保險集團，圍繞保險產業鏈，通過旗下子公司提供各類風險保障、財富規劃以及資產管理等產品和服務。

公司主要通過太保壽險為客戶提供人身保險產品和服務；通過太保產險、安信農險為客戶提供財產保險產品和服務；通過太保安聯健康險為客戶提供專業的健康險產品及健康管理服務；通過太保資產管理開展保險資金運用以及第三方資產管理業務；通過長江養老從事養老金業務及相關資產管理業務；本公司還通過國聯安基金開展公募基金管理業務。

2018年上半年，全國保險業實現保費收入 2.24 萬億元，同比下降 3.3%。其中，人身保險公司保費收入 16,345.19 億元，同比下降 8.5%；財產保險公司保費收入 6,024.18 億元，同比增長 14.2%。按原保費收入計算，太保壽險、太保產險分別為中國第三大人壽保險公司和第三大財產保險公司。

二、核心競爭力分析

本公司是中國領先的綜合性保險集團，位列《財富》世界 500 強第 220 位。公司始終以客戶需求為導向，專注保險主業，做精保險專業，不斷創新保險產品和服務，提升客戶體驗，並致力於為股東創造可持續的價值與穩定的回報。

- 堅持保險姓保，公司經營風格穩健，堅持走高質量發展道路；
- 專注保險主業，擁有涵蓋人壽保險、財產保險、養老保險、健康保險、農業保險和資產管理的保險全牌照，致力於在集團內推動協同共享；
- 擁有經驗豐富的管理團隊及集約化的集團管理平臺，形成各司其職、各負其責、協調運轉、有效制衡的公司治理機制；
- 作為中國最知名的保險品牌之一，已建立覆蓋全國的分銷網絡，擁有 12,253 萬客戶；
- 推進以客戶需求為導向的戰略轉型，建立了客戶臉譜繪製能力，壽險在客群細分基礎上的產品創新能力持續提升，產險優質客戶服務能力不斷增強；持續深化轉型升級，通過實施轉型 2.0，圍繞核心業務、新領域佈局、組織能力健康培育面向未來的發展能力；
- 建立了資產負債管理機制，堅持穩健投資、價值投資、長期投資，增強約束負債成本的內生動力，基於負債特性的大類配置能力持續提升；
- 建立了行業領先的風險管理與內控體系，保障公司的持續健康發展；擁有先進、可靠的信息技術系統，構建了企業級移動應用佈局，具備領先的運營支持能力和新技術應用能力。

2

業績概述

中國太保以客戶需求為導向，專注保險主業，做精保險專業，業績表現穩健，價值持續提升。

一、經營業績

截至 2018 年上半年，集團實現營業收入^{註1} 2,046.94 億元，其中保險業務收入 1,926.33 億元，同比增長 17.6%。集團淨利潤^{註2} 為 82.54 億元，同比增長 26.8%。集團內含價值 3,092.42 億元，較上年末增長 8.1%，其中集團有效業務價值^{註3} 1,533.79 億元，較上年末增長 14.1%。壽險業務上半年新業務價值 162.89 億元，同比減少 17.5%；新業務價值率 41.4%，同比提升 0.8 個百分點。財產險業務^{註4} 綜合成本率為 98.6%，同比下降 0.1 個百分點。集團投資資產年化淨值增長率達到 4.8%，同比上升 0.3 個百分點。上半年末，集團客戶數達 12,253 萬，較去年末增長 700 萬。

壽險總保費保持較快增長，長期保障型業務新保佔比持續提升

- > 太保壽險續期業務增速 37.7%，推動上半年保險業務收入同比增長 18.5%，達到 1,310.37 億元；
- > 個險新保增長短期承壓，受此影響，上半年實現新業務價值 162.89 億元，同比下降 17.5%；
- > 太保壽險業務結構持續優化，上半年長期保障型^{註5} 新業務首年年化保費佔比提升 7.8 個百分點達到 50.2%，推動壽險業務剩餘邊際餘額較上年末增長 15.4%，達 2,634.70 億元；同時，新業務價值率同比提升 0.8 個百分點，達 41.4%。

堅持基於保險負債特性的資產配置，淨值增長率穩中有升

- > 固定收益類投資佔比 83.3%，較上年末上升 1.5 個百分點；權益類投資佔比 13.2%，較上年末下降 1.4 個百分點，其中核心權益^{註7} 佔比 6.7%，較上年末下降 0.7 個百分點；
- > 實現年化總投資收益率 4.5%，同比下降 0.2 個百分點；年化淨投資收益率 4.5%，同比下降 0.6 個百分點；年化淨值增長率 4.8%，同比上升 0.3 個百分點；集團管理資產達到 15,809.01 億元，較上年末增長 11.5%；其中，第三方管理資產^{註8} 規模達到 4,036.52 億元，較上年末增長 19.7%。

財產險業務^{註4} 綜合成本率保持穩定，發展速度明顯回升

- > 財產險業務嚴控業務品質，上半年綜合成本率 98.6%，同比下降 0.1 個百分點；其中綜合賠付率 58.0%，同比下降 3.0 個百分點，綜合費用率 40.6%，同比上升 2.9 個百分點；
- > 業務發展速度明顯回升，保險業務收入同比增長 15.6%，達 614.28 億元；其中非車險業務收入同比增長 32.2%，佔比提升 3.6 個百分點，達 28.6%；
- > 農險、責任險、保證險等新興領域快速發展，綜合成本率保持良好水平。其中農險實現原保費收入^{註6} 30.01 億元，市場份額快速提升。

註：

- 1、按照中國會計準則數據填列。
- 2、以歸屬於本公司股東的數據填列。
- 3、以集團應佔壽險扣除償付能力額度成本後的有效業務價值填列。
- 4、財產險業務包括太保產險、安信農險及太保香港。
- 5、長期保障型業務包括終身壽險、定期壽險、長期健康險及長期意外險等產品。
- 6、指原保險保費收入，不含分保費收入。太保產險合併安信農險口徑。
- 7、包括股票和權益型基金。
- 8、2018 年上半年太保資產收購國聯安基金，2018 年 6 月 30 日第三方管理資產中含國聯安基金。

二、主要指標

單位：人民幣百萬元

指標	2018年6月30日 /2018年1-6月	2017年12月31日 /2017年1-6月	變動 (%)
主要價值指標			
集團內含價值	309,242	286,169	8.1
有效業務價值 ^{註1}	153,379	134,414	14.1
集團淨資產 ^{註2}	138,878	137,498	1.0
太保壽險上半年新業務價值	16,289	19,746	(17.5)
太保壽險新業務價值率 (%)	41.4	40.6	0.8pt
太保產險綜合成本率 (%)	98.7	98.7	-
集團投資資產年化淨值增長率 (%)	4.8	4.5	0.3pt
主要業務指標			
保險業務收入	192,633	163,785	17.6
太保壽險	131,037	110,551	18.5
太保產險	60,685	52,485	15.6
集團客戶數 (千) ^{註3}	122,526	115,528	6.1
客均保單件數 (件)	1.78	1.73	2.9
月均保險營銷員 (千名)	894	870	2.8
保險營銷員每月人均首年佣金收入 (元)	1,217	1,564	(22.2)
太保壽險退保率 (%)	0.9	0.8	0.1pt
年化總投資收益率 (%)	4.5	4.7	(0.2pt)
年化淨投資收益率 (%)	4.5	5.1	(0.6pt)
第三方管理資產 ^{註4}	403,652	337,183	19.7
其中：太保資產第三方管理資產	145,623	147,179	(1.1)
長江養老投資管理資產	240,986	190,004	26.8
主要財務指標			
歸屬於母公司股東淨利潤	8,254	6,509	26.8
太保壽險	6,502	4,381	48.4
太保產險	1,587	2,049	(22.5)
綜合償付能力充足率 (%)			
太保集團	292	284	8pt
太保壽險	253	245	8pt
太保產險	273	267	6pt

註：

1、以集團應估壽險扣除償付能力額度成本後的有效業務價值填列。

2、以歸屬於本公司股東的數據填列。

3、集團客戶數是指該期末，至少持有一張由太保集團下屬子公司簽發的、在保險責任期內保單的投保人和被保險人，投保人與被保險人為同一人時視為一個客戶。

4、2018年上半年太保資產收購國聯安基金，2018年6月30日第三方管理資產中含國聯安基金。

3

人身保險業務

2018年上半年，太保壽險保險業務收入保持較快增長，個險新保增長短期承壓，新業務價值同比下降，公司加強客戶經營能力，不斷推進保障型產品創新，業務結構持續優化，新業務價值率進一步提升。太保安聯健康險致力於打造健康險專業經營能力，加快產品創新，助力營銷員獲客，實現了業務快速增長。

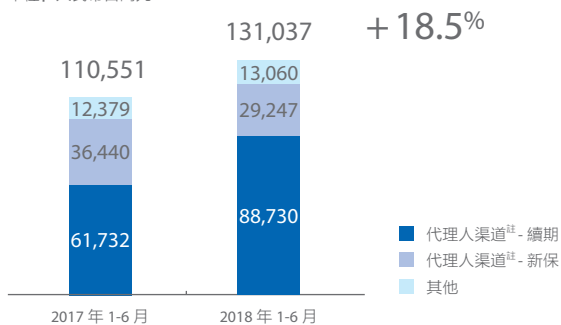
一、太保壽險

(一) 業務分析

2018年上半年，得益於長期堅持“聚焦期繳”戰略，個險續期業務同比增長43.7%，上半年實現保險業務收入1,310.37億元，同比增長18.5%。同時，受產品切換、市場利率變化以及去年高基數等因素影響，個險新保增長承壓，上半年實現新業務價值162.89億元，同比減少17.5%。在一季度負增長的不利局面下，公司積極應對，採取強化保障型產品訓練、加強業務節奏管控等多項舉措，二季度以來明顯改善，新業務價值單季增速由一季度的-32.5%轉為二季度的35.2%。公司貫徹落實轉型2.0，堅持保險姓保，不斷創新保障型產品和服務供給，推動長期保障型業務新保佔比提升，新業務價值率達41.4%，同比提升0.8個百分點。

太保壽險保險業務收入

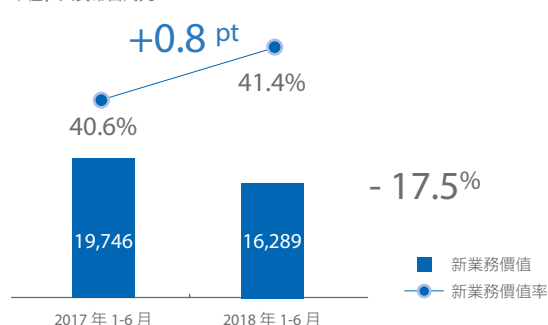
單位：人民幣百萬元



註：本報告中代理人渠道均指個人客戶業務代理人渠道。

太保壽險上半年新業務價值及價值率

單位：人民幣百萬元



1、按渠道的分析

單位：人民幣百萬元

截至6月30日止6個月	2018年	2017年	同比 (%)
個人客戶業務	126,117	106,950	17.9
代理人渠道	117,977	98,172	20.2
新保業務	29,247	36,440	(19.7)
其中：期繳	27,191	35,239	(22.8)
續期業務	88,730	61,732	43.7
其他渠道^註	8,140	8,778	(7.3)
團體客戶業務	4,920	3,601	36.6
保險業務收入合計	131,037	110,551	18.5

註：個人客戶其他渠道包括銀保、電網銷等。

(1) 個人客戶業務

2018年上半年，本公司個人客戶業務收入1,261.17億元，同比增長17.9%。其中，代理人渠道的新保業務收入為292.47億元，同比減少19.7%；續期業務收入887.30億元，同比增長43.7%。代理人渠道在總保險業務收入中的佔比為90.0%，同比提升了1.2個百分點。

本公司積極應對長期以來形成的新保業務季度發展不均衡的挑戰，在一季度負增長的不利局面下，採取強化保障型產品訓練、加強業務節奏管控、創新產品等多項舉措推動業務均衡發展，二季度新保增速明顯回升。上半年代理人隊伍基本面保持穩定，月均人力89.4萬人，其中月均健康人力和績

優人力分別為 34.2 萬人和 17.5 萬人。公司著重對代理人開展清虛工作，通過強化基礎管理和考核機制，持續夯實人力發展基礎，截至 6 月末代理人總人力為 83.9 萬人。

下一步，本公司將加快轉型步伐，構建個人業務增長新模式，從人力增長轉向人均產能提升，通過城區突破和科技賦能強化客戶經營能力，推動全年新保業務實現均衡發展。

截至 6 月 30 日止 6 個月	2018 年	2017 年	同比 (%)
月均保險營銷員 (千名)	894	870	2.8
保險營銷員每月人均首年佣金收入 (元)	1,217	1,564	(22.2)
保險營銷員每月人均壽險新保長險件數 (件)	2.22	2.54	(12.6)

(2) 團體客戶業務

上半年，本公司聚焦健康養老業務領域，把握政府與企業兩大客戶入口，穩步提升民生保障覆蓋能力，持續推進專業能力建設，初步形成管理式醫療與健康管理佈局。上半年實現團體客戶業務收入 49.20 億元，同比增長 36.6%。

2、按業務類型的分析

本公司堅持發展風險保障型和長期儲蓄型業務。上半年實現傳統型保險業務收入 412.18 億元，同比增長 26.0%，其中長期健康型保險 177.66 億元，同比增長 43.2%；實現分紅型保險業務收入 813.10 億元，同比增長 13.8%。本公司積極響應國家政策，大力推動稅延養老業務發展，上半年稅延養老保險業務市場份額領先。

單位：人民幣百萬元

截至 6 月 30 日止 6 個月	2018 年	2017 年	同比 (%)
保險業務收入	131,037	110,551	18.5
傳統型保險	41,218	32,702	26.0
其中：長期健康型保險	17,766	12,409	43.2
分紅型保險	81,310	71,439	13.8
萬能型保險	42	23	82.6
稅延養老保險	3	-	/
短期意外與健康保險	8,464	6,387	32.5

3、保單繼續率

截至 6 月 30 日止 6 個月	2018 年	2017 年	同比
個人壽險客戶 13 個月保單繼續率 (%) ^{註 1}	93.8	94.1	(0.3pt)
個人壽險客戶 25 個月保單繼續率 (%) ^{註 2}	91.5	88.9	2.6pt

註：

- 1、13 個月保單繼續率：發單後 13 個月繼續有效的壽險保單保費與當期生效的壽險保單保費的比例。
- 2、25 個月保單繼續率：發單後 25 個月繼續有效的壽險保單保費與當期生效的壽險保單保費的比例。

本公司保單繼續率整體保持在優良水平，個人壽險客戶 13 個月繼續率 93.8%，25 個月保單繼續率 91.5%。

4、前十大地區保險業務收入

本公司人壽保險業務收入主要來源於經濟較發達或人口較多的省市。

單位：人民幣百萬元

截至 6 月 30 日止 6 個月	2018 年	2017 年	同比 (%)
保險業務收入	131,037	110,551	18.5
河南	14,853	11,885	25.0
江蘇	13,833	11,787	17.4
山東	11,045	9,488	16.4
浙江	9,773	7,974	22.6
河北	7,814	6,654	17.4
廣東	7,318	6,638	10.2
山西	5,798	5,087	14.0
湖北	5,485	4,692	16.9
黑龍江	5,468	4,373	25.0
新疆	4,020	3,527	14.0
小計	85,407	72,105	18.4
其他地區	45,630	38,446	18.7

(二) 財務分析

單位：人民幣百萬元

截至 6 月 30 日止 6 個月	2018 年	2017 年	同比 (%)
已賺保費	126,852	107,739	17.7
投資收益 ^註	22,034	21,961	0.3
其他業務收入	1,723	1,157	48.9
收入合計	150,609	130,857	15.1
保戶給付與賠款淨額	(111,376)	(93,650)	18.9
財務費用	(1,027)	(1,435)	(28.4)
投資合同賬戶利息支出	(1,377)	(1,179)	16.8
其他業務及管理費用	(27,137)	(28,265)	(4.0)
給付、賠款及費用合計	(140,917)	(124,529)	13.2
利潤總額	9,692	6,328	53.2
所得稅	(3,190)	(1,947)	63.8
淨利潤	6,502	4,381	48.4

註：投資收益包括報表中投資收益和享有按權益法入賬的投資的利潤/(虧損)份額。

投資收益。上半年為 220.34 億元，同比增長 0.3%。

保戶給付與賠款淨額。上半年為 1,113.76 億元，同比上升 18.9%。主要是因為長期人壽保險合同負債增加額和保單紅利支出增長較快。

單位：人民幣百萬元

截至 6 月 30 日止 6 個月	2018 年	2017 年	同比 (%)
保戶給付與賠款淨額	111,376	93,650	18.9
已付壽險死亡及其他給付	23,640	23,426	0.9
已發生賠款支出	3,071	2,567	19.6
長期人壽保險合同負債增加額	78,973	63,375	24.6
保單紅利支出	5,692	4,282	32.9

其他業務及管理費用。上半年為 271.37 億元，同比下降 4.0%。

綜合上述原因，2018 年上半年太保壽險實現淨利潤 65.02 億元，同比增長 48.4%。

二、太保安聯健康險

2018 年上半年，太保安聯健康險深化專業能力建設，業務收入持續快速增長。上半年實現保險業務及健康管理費收入 12.75 億元，同比增長 124.9%。

太保安聯健康險著力推進集團內部資源共享，不斷深化產品研發、營運風控和健康管理三個平臺的內涵：積極推動產品及服務創新，力求滿足客戶各生命週期的健康保障和服務需求；加快數字化建設，提升營運服務能級與品質，支持業務的快速成長；深化與大健康生態各方的合作，擴大健康服務對保險客戶的滲透率。針對個人客戶，公司與太保壽險加強保險產品及健康服務合作，通過產品組合及健康服務融合等形式，助力營銷員獲取新客戶，增強高端客戶黏度。上半年，協助太保壽險獲取新客戶超過 50 萬人，保險產品和健康服務在壽險個人客戶中的滲透率分別較 2017 年度提升 1.0 個百分點和 6.6 個百分點，達到 3.3% 和 9.6%。

4

財產保險業務

2018年上半年，太保產險^註堅持業務品質管控，加快新興領域發展，綜合成本率穩定，車險保持承保盈利，非車險業務佔比顯著提升；安信農險著力農險產品創新，深化融合發展，實現良好經營業績。

註：本報告中均指太保產險單體，不含安信農險。

一、太保產險

(一) 業務分析

2018年上半年，太保產險堅持“鞏固成果、突破發展、轉型融合、創新提升”的經營管理方針，在鞏固品質管理成果的基礎上，深入推進轉型發展和經營管理升級，加快新興領域開拓，取得明顯成效。實現保險業務收入606.85億元，同比增長15.6%；綜合成本率98.7%，與去年同期持平。

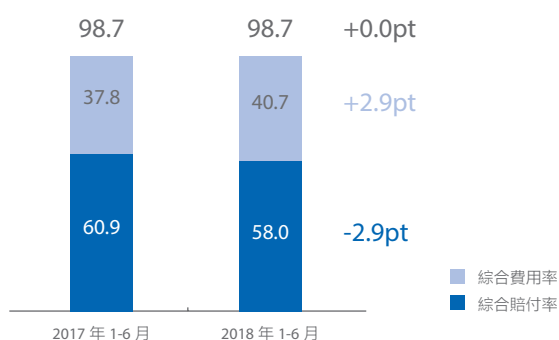
1、按險種的分析

截至6月30日止6個月	2018年	2017年	同比 (%)
保險業務收入	60,685	52,485	15.6
機動車輛險	43,855	39,843	10.1
交強險	9,764	8,418	16.0
商業險	34,091	31,425	8.5
非機動車輛險	16,830	12,642	33.1
企財險	3,090	2,774	11.4
責任險	2,935	2,223	32.0
農險	2,559	1,564	63.6
保證險	1,775	555	219.8
其他	6,471	5,526	17.1

單位：人民幣百萬元

太保產險綜合成本率

單位：%



(1) 機動車輛險

2018年上半年，實現車險業務收入438.55億元，同比增長10.1%；綜合成本率為98.0%，同比下降0.6個百分點，其中綜合賠付率59.4%，同比下降1.7個百分點，綜合費用率38.6%，同比上升1.1個百分點。

2018年上半年，太保產險積極適應商改新形勢，推進車險有質量增長，優質客戶續保率同比提升，車險綜合成本率優化，市場份額回升。公司深入推進車險渠道建設，加大產壽合作力度，推動車商、交叉銷售等核心渠道快速發展。上半年，實現車

商渠道保費收入 154.25 億元，同比增長 9.7%，交叉銷售渠道保費收入 41.66 億元，同比增長 20.0%；分使用性質來看，私家車、商用車車險業務增速同比均明顯提升。

單位：人民幣百萬元

截至 6 月 30 日止 6 個月	2018 年	2017 年	同比 (%)
保險業務收入	43,855	39,843	10.1
其中：原保險保費收入	43,846	39,448	11.1
車商渠道	15,425	14,056	9.7
交叉銷售渠道	4,166	3,471	20.0

未來，在商改持續深化的背景下，公司將繼續堅持市場對標，堅持業務品質管控，優化資源配置，深入推進協同發展，構建有質量的車險增長模式。

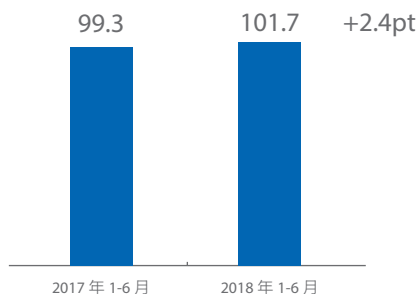
(2) 非機動車輛險

2018 年上半年，受企財險、信用險、意外險等險種承保虧損影響，非車險綜合成本率同比上升 2.4 個百分點至 101.7%。同時，農險、新型責任險、個人貸款保證保險等新興領域實現快速發展，推動非車險實現業務收入 168.30 億元，同比增長 33.1%。其中，農險業務加快與安信農險的全面融合，打造一體化業務發展平臺，提升基礎管理和專業化服務能力，實現保險業務收入 25.59 億元，同比增長 63.6%，市場份額提升至行業第三。

下一步，公司將強化業務品質管控，鞏固新領域業務快速發展勢頭，加強專業化經營，推動業務健康發展。

非車險綜合成本率

單位：%



(3) 主要險種經營信息

單位：人民幣百萬元

截至 2018 年 6 月 30 日止 6 個月

險種名稱	保險業務收入	保險金額	賠款支出	準備金	承保利潤	綜合成本率 (%)
機動車輛險	43,855	10,696,579	23,838	56,104	789	98.0
企財險	3,090	7,332,065	1,439	4,777	(23)	101.5
責任險	2,935	5,453,596	1,044	4,539	97	94.6
農險	2,559	104,010	632	2,537	33	96.4
保證險	1,775	21,637	140	3,285	33	93.9

2、前十大地區保險業務收入

本公司依託遍佈全國的分銷網絡，綜合考慮市場潛力及經營效益等相關因素，實施差異化的區域發展策略。

單位：人民幣百萬元

截至 6 月 30 日止 6 個月	2018 年	2017 年	同比 (%)
保險業務收入	60,685	52,485	15.6
江蘇	6,856	6,252	9.7
廣東	6,572	6,013	9.3
浙江	5,816	5,002	16.3
上海	4,354	4,045	7.6
山東	3,355	2,908	15.4
四川	3,316	1,876	76.8
北京	3,026	2,856	6.0
重慶	2,148	1,955	9.9
河北	2,137	1,676	27.5
河南	1,968	1,495	31.6
小計	39,548	34,078	16.1
其他地區	21,137	18,407	14.8

(二) 財務分析

單位：人民幣百萬元

截至 6 月 30 日止 6 個月	2018 年	2017 年	同比 (%)
已賺保費	48,757	42,762	14.0
投資收益 ^註	2,955	2,549	15.9
其他業務收入	251	207	21.3
收入合計	51,963	45,518	14.2
已發生賠款支出	(28,171)	(25,998)	8.4
財務費用	(324)	(176)	84.1
其他業務及管理費用	(20,049)	(16,403)	22.2
給付、賠款及費用合計	(48,544)	(42,577)	14.0
利潤總額	3,419	2,941	16.3
所得稅	(1,832)	(892)	105.4
淨利潤	1,587	2,049	(22.5)

註：投資收益包括報表中投資收益和享有按權益法入賬的投資的利潤/(虧損)份額。

投資收益。上半年為 29.55 億元，同比上升 15.9%，主要是因為固定息投資利息收入及權益投資資產分紅收入增加。

其他業務及管理費用。上半年為 200.49 億元，同比增長 22.2%，主要是受業務發展及市場競爭的影響。

綜合上述原因，2018 年上半年太保產險實現淨利潤 15.87 億元，同比下降 22.5%。

二、安信農險

2018 年上半年，安信農險聚焦農險業務，著力農險產品創新，深化融合發展，實現保險業務收入 6.81 億元，同比增長 12.2%，其中農險 4.52 億元，同比增長 11.9%；綜合成本率 94.2%，保持良好承保盈利水平；淨利潤 0.65 億元。

三、太保香港

本公司主要通過全資擁有的太保香港開展境外業務。截至 2018 年 6 月 30 日，太保香港總資產 12.81 億元，淨資產 4.55 億元，上半年保險業務收入 2.77 億元，綜合成本率 93.0%，淨利潤 0.16 億元。

5

資產管理業務

本公司持續強化資產負債管理能力，優化大類資產配置，積極把握市場機遇，堅守風險底線。2018年上半年，實現年化淨投資收益率 4.5%，年化總投資收益率 4.5%，年化淨值增長率 4.8%；同時，集團管理資產規模保持穩步提升。

一、集團管理資產

截至 2018 年上半年末，集團管理資產達 15,809.01 億元，較上年末增長 11.5%，其中集團投資資產 11,772.49 億元，較上年末增長 8.9%；第三方管理資產 4,036.52 億元，較上年末增長 19.7%；上半年第三方管理費收入達到 5.01 億元，同比增長 8.9%。

單位：人民幣百萬元

	2018 年 6 月 30 日	2017 年 12 月 31 日	較上年末變化 (%)
集團管理資產	1,580,901	1,418,465	11.5
集團投資資產	1,177,249	1,081,282	8.9
第三方管理資產 ^註	403,652	337,183	19.7
其中：太保資產第三方管理資產	145,623	147,179	(1.1)
長江養老投資管理資產	240,986	190,004	26.8

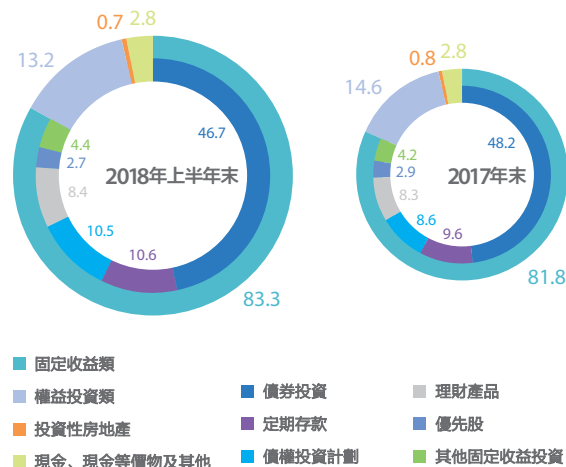
註：2018 年上半年太保資產收購國聯安基金，2018 年 6 月 30 日第三方管理資產中含國聯安基金。

二、集團投資資產

2018 年上半年，國內經濟以供給側結構性改革為主線，持續加強金融監管的力度和協同性，注重防範和化解金融風險。從市場運行看，國債收益率水平出現一定幅度的下行，但中低等級信用利差上升；股票市場受到內外部多重因素的影響，整體表現疲弱。本公司堅持保險資產負債管理的基本原則，抓住市場利率仍處於相對高位的時機，積極配置固定收益類資產，同時適度控制權益類資產的配置比重，努力保持保險資金投資組合收益的穩定性。在固定收益資產投資中，本公司持續關注具有較高收益率的協議存款、高等級債券和高品質金融產品等優質品種，靈活把握配置的力度和節奏，高度重視信用風險管理。在權益類資產的投資中，本公司繼續從“基本面 - 估值 - 股息 - 流動性”四個維度出發，堅持價值投資的基本理念，精選投資品種，控制投資組合的波動性風險，積極關注 A 股和港股兩個市場中的優質品種投資機會。

集團合併投資組合

單位：%



(一) 集團合併投資組合

單位：人民幣百萬元

	2018年6月30日	佔比 (%)	較上年末佔比變化 (pt)	較上年末金額變化 (%)
投資資產 (合計)	1,177,249	100.0	-	8.9
按投資對象分				
固定收益類	980,195	83.3	1.5	10.8
– 債券投資	549,670	46.7	(1.5)	5.5
– 定期存款	125,098	10.6	1.0	20.3
– 債權投資計劃	123,513	10.5	1.9	33.0
– 理財產品 ^{註1}	98,625	8.4	0.1	10.0
– 優先股	32,000	2.7	(0.2)	-
– 其他固定收益投資 ^{註2}	51,289	4.4	0.2	13.4
權益投資類	155,868	13.2	(1.4)	(1.2)
– 權益型基金	22,354	1.9	-	6.8
– 債券型基金	14,577	1.2	(0.3)	(9.5)
– 股票	56,279	4.8	(0.7)	(4.5)
– 理財產品 ^{註1}	11,531	1.0	(0.9)	(44.0)
– 優先股	7,868	0.6	(0.1)	1.3
– 其他權益投資 ^{註3}	43,259	3.7	0.6	29.5
投資性房地產	8,567	0.7	(0.1)	(1.8)
現金、現金等價物及其他	32,619	2.8	-	8.6
按投資目的分				
以公允價值計量且其變動計入當期損益的金融資產	18,015	1.5	-	11.3
可供出售金融資產	395,498	33.6	(0.5)	7.2
持有至到期投資	285,378	24.3	(2.3)	(0.7)
於聯營企業投資	7,297	0.6	0.1	39.5
於合營企業投資	46	-	-	12.2
貸款及其他 ^{註4}	471,015	40.0	2.7	16.7

註：

- 1、理財產品包括商業銀行理財產品、信託公司集合資金信託計劃、證券公司專項資產管理計劃及銀行業金融機構信貸資產支持證券等。
- 2、其他固定收益投資包括存出資本保證金及保戶質押貸款等。
- 3、其他權益投資包括非上市股權等。
- 4、貸款及其他主要包括定期存款、貨幣資金、買入返售金融資產、保戶質押貸款、存出資本保證金、歸入貸款及應收款的投資及投資性房地產等。

1、按投資對象分

2018年上半年，本公司積極利用市場利率仍處於相對高位的機會加強固定收益資產配置，包括加大對國債等長久期資產的配置，加強對有較高收益的非標資產和銀行協議存款等的配置；權益類資產相對戰略資產配置方案略微低配。基於這一資產配置策略，2018年上半年公司新增及到期再配置資產主要配置方向除債券類資產外，還包括債權投資計劃、信託公司集合資金信託計劃、銀行協議存款等固收類資產。

截至2018年上半年末，本公司債券投資佔比46.7%，較上年末下降1.5個百分點。企業債及非政策性銀行金融債中債項或其發行人評級AA/A-1級及以上佔比達99.9%，其中，AAA級佔比達91.8%。本公司建立了專業的信用風險管理團隊，對債券投資的信用風險進行全流程管理，覆蓋了投資流程中事前、事中和事後的各個環節。在進行新增債券品種投資時，本公司綜合考慮宏觀環境、償債主體所處行業基本面、經營及財務狀況、現金流、再融資能力、內外部支持等多種因素，結合當時的宏觀和市場環境，在全面、綜合性的判斷基礎上進行投資決策。同時，本公司在信用債的投資中，根據產業債和城投債的不同特點，分別制定了不同的評價分析體系，重點關注受到國家產業政策支持的行業龍頭和省市級重點城投企業，主動規避償債能力較弱的低等級城投和受供給側改革影響較大的部分行業和企業。

本公司在對存量債券的跟蹤中，採取定期與不定期結合、行業與個體結合、定性與定量結合等方式，根據發債主體年報等財務數據、外部跟蹤評級報告以及實時更新的負面新聞等多種信息，分析和判斷存量債券的信用風險。對風險狀況發生重大變化的債券進行分類管理，並按照預定的流程採用不同的處置程序，積極管控信用風險。本公司信用債持倉主要是外部評級為AAA的高等級債券，目前持有的信用債分佈於城投、交通運輸、公用事業等多個領域，行業分佈較為分散，償債主體綜合實力普遍較強，信用風險整體可控，目前受市場違約事件的影響較小。

本公司權益類資產佔比 13.2%，較上年末下降 1.4 個百分點，其中股票和權益型基金佔比 6.7%，較上年末下降 0.7 個百分點。

本公司非標資產投資 2,362.45 億元，在投資資產中的佔比達到 20.1%，較上年末上升 1.3 個百分點。總體看，本公司目前非標資產持倉的整體信用風險水平處於可控狀態，在具有外部信用評級的非標資產中，AA+ 級及以上佔比達 99.8%，其中 AAA 級佔比達 92.1%。本公司在非標資產的投資中，注重服務和支持實體經濟的發展，在全面符合監管機構要求的前提下，充分發揮保險機構穩健經營的特點，嚴格篩選償債主體和融資項目，要求項目結構清晰、還款來源明確、符合國家宏觀政策導向，融資主體多集中於央企、國有大型企業、行業龍頭企業和省級重點城投企業等機構。本公司採取了有效的增信措施保障非標資產的信用安全性。除實力特別雄厚、信用資質特別良好的償債主體外，本公司投資的債權計劃均安排了擔保、抵質押等增信措施，以保障投資本息償付，擔保方主要為銀行、國企、央企等實力較強的主體。本公司投資的信託計劃，其融資主體主要為大型國有非銀行金融機構及大型企業，信用資質良好。本公司投資的商業銀行理財產品，主要由國有大型商業銀行或全國性股份制商業銀行發行，信用資質較高。

2、按投資目的分

從投資目的來看，本公司投資資產主要分佈在可供出售金融資產、持有至到期投資和貸款及其他等三類。以公允價值計量且其變動計入當期損益的金融資產較上年末增長 11.3%，主要原因是交易類債券投資增加。

(二) 集團合併投資收益

2018 年上半年，本公司實現淨投資收益 261.69 億元，同比減少 8.1%，主要是權益投資資產分紅收入減少所致；年化淨投資收益率 4.5%，同比下降 0.6 個百分點。

總投資收益 261.51 億元，同比增長 5.7%；年化總投資收益率 4.5%，同比下降 0.2 個百分點。

年化淨值增長率 4.8%，同比上升 0.3 個百分點，主要原因是債券類資產浮盈變動導致。

單位：人民幣百萬元

截至 6 月 30 日止 6 個月	2018 年	2017 年	同比 (%)
固定息投資利息收入	22,727	20,184	12.6
權益投資資產分紅收入	3,081	7,972	(61.4)
投資性房地產租金收入	361	322	12.1
淨投資收益	26,169	28,478	(8.1)
已實現收益 / (損失)	1,310	(4,577)	(128.6)
未實現 (損失) / 收益	(1,540)	767	(300.8)
計提投資資產減值準備	(211)	(297)	(29.0)
其他收益 ^{註1}	423	380	11.3
總投資收益	26,151	24,751	5.7
淨投資收益率 (年化) (%) ^{註2}	4.5	5.1	(0.6pt)
總投資收益率 (年化) (%) ^{註2}	4.5	4.7	(0.2pt)
淨值增長率 (年化) (%) ^{註2、3}	4.8	4.5	0.3pt

註：

- 1、其他收益包括貨幣資金及買入返售金融資產的利息收入和享有按權益法入賬的投資的利潤 / (虧損) 份額等。
- 2、淨投資收益率考慮了賣出回購利息支出的影響。淨 / 總投資收益率、淨值增長率計算中，作為分母的平均投資資產參考 Modified Dietz 方法的原則計算。
- 3、淨值增長率 = 總投資收益率 + 當期計入其他綜合損益的可供出售金融資產公允價值變動淨額 / 平均投資資產。

(三) 集團合併總投資收益率

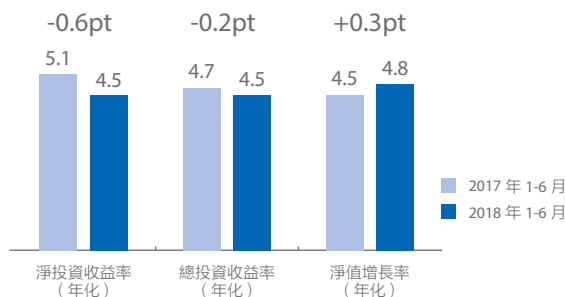
單位：百分比

截至 6 月 30 日止 6 個月	2018 年	2017 年	同比
總投資收益率(年化)	4.5	4.7	(0.2pt)
固定收益類 ^註	5.0	5.0	-
權益投資類 ^註	1.8	3.1	(1.3pt)
投資性房地產 ^註	8.5	7.6	0.9pt
現金、現金等價物及其他 ^註	0.9	1.2	(0.3pt)

註：未考慮賣出回購的影響。

集團合併投資業績

單位：%



三、第三方管理資產

(一) 太保資產第三方管理資產

2018 年上半年，在防範和化解金融風險的大背景下，資管新規頒佈實施，對非標融資的監管加強，第三方資產管理業務發展的大環境發生了明顯的變化。太保資產在第三方資產管理業務的經營中，以穩健的業務策略應對形勢的變化，堅守風險底線，追求有質量的發展，整體保持了穩定發展的態勢。截至 2018 年 6 月末，太保資產第三方管理資產規模 1,456.23 億元，較上年末略降 1.1%。

2018 年上半年，太保資產在另類投資業務中，堅持以風控為底線的業務發展策略，穩健開拓不冒進。圍繞國家戰略，重點拓展和支持棚戶區改造項目、長租公寓項目、一帶一路項目和國家重點基礎設施項目等方面的融資。同時，太保資產在第三方資產管理產品業務中，主動適應資管新規的要求，在保持與保險機構合作的同時，進一步完善營銷體系，深化和加強與商業銀行的合作，重點拓展股份制銀行和城商行等機構客戶。為滿足客戶在不確定市場環境下的投資需求，太保資產重點開發和營銷低風險策略和流動性策略產品。總體上實現了業務規模的穩定，業務結構的優化和業務質量的提升。

(二) 長江養老投資管理資產

2018 年上半年，長江養老加強全面風險管理，推進業務協同，完善人才創新機制，提升數字化平臺效能，專注養老基金管理主業，聚焦長期資金管理，全面服務養老保障三支柱，實現了健康穩健的發展。

第一支柱方面，持續做好基本養老保險基金管理業務，憑藉良好投資業績和服務實現基金管理規模的穩步增長。第二支柱方面，全力攻堅職業年金業務，成功中標中央國家機關事業單位職業年金計劃和山東省機關事業單位職業年金計劃受託機構；穩步開拓企業年金業務，鞏固企業年金市場地位；繼續保持團體養老保障業務同業領先，持續服務國資國企改革。第三支柱方面，全力支持個人稅延養老保險業務，致力於為公司的個人稅延養老保險產品實現穩健收益；聯合百度金融、螞蟻金服等互聯網平臺發行個人養老保障產品，滿足個人客戶多樣化的養老財富管理需求，探索養老金領取期資金對接的重要工具；持續發揮養老金的長期投資優勢，結合資產尋找與產品設立方面的專業優勢，服務實體經濟，2018 年上半年長江養老債權投資計劃註冊規模 181 億元，位居行業第二位，累計註冊規模接近 1,200 億元。

截至 2018 年 6 月底，長江養老第三方投資管理資產達 2,409.86 億元，較上年末增長 26.8%；第三方受託管理資產達到 852.94 億元，較上年末增長 5.1%。

6

專項分析

一、與公允價值計量相關的項目

單位：人民幣百萬元

	2018年6月30日	2017年12月31日	當期變動	公允價值變動對當期利潤的影響金額 ^註
以公允價值計量且其變動計入當期損益的金融資產	18,015	16,187	1,828	(1,540)
可供出售金融資產	395,498	368,868	26,630	(211)
金融資產合計	413,513	385,055	28,458	(1,751)

註：可供出售金融資產公允價值變動對當年利潤的影響為計提的資產減值準備。

二、償付能力

本公司根據銀保監會相關規定的要求計算和披露核心資本、實際資本、最低資本和償付能力充足率。根據銀保監會的規定，中國境內保險公司的償付能力充足率必須達到規定的水平。

單位：人民幣百萬元

	2018年6月30日	2017年12月31日	變動原因
太保集團			
核心資本	350,200	318,882	當期盈利、向股東分紅及投資公允價值變動
實際資本	359,200	322,882	當期盈利、向股東分紅及投資公允價值變動
最低資本	122,896	113,766	保險業務發展及資產配置變化
核心償付能力充足率(%)	285%	280%	
綜合償付能力充足率(%)	292%	284%	
太保壽險			
核心資本	269,528	241,486	當期盈利、向股東分紅及投資公允價值變動
實際資本	269,528	241,486	當期盈利、向股東分紅及投資公允價值變動
最低資本	106,377	98,460	保險業務發展及資產配置變化
核心償付能力充足率(%)	253%	245%	
綜合償付能力充足率(%)	253%	245%	
太保產險			
核心資本	33,396	34,788	當期盈利、向股東分紅及投資公允價值變動
實際資本	42,396	38,788	當期盈利、向股東分紅、發行資本補充債券及投資公允價值變動
最低資本	15,556	14,508	保險業務發展及資產配置變化
核心償付能力充足率(%)	215%	240%	
綜合償付能力充足率(%)	273%	267%	

	2018年6月30日	2017年12月31日	變動原因
太保安聯健康險			
核心資本	1,144	524	增資及投資公允價值變動
實際資本	1,144	524	增資及投資公允價值變動
最低資本	363	250	保險業務發展及資產配置變化
核心償付能力充足率(%)	315%	210%	
綜合償付能力充足率(%)	315%	210%	
安信農險			
核心資本	1,513	1,488	當期盈利、向股東分紅及投資公允價值變動
實際資本	1,513	1,488	當期盈利、向股東分紅及投資公允價值變動
最低資本	526	479	保險業務發展及資產配置變化
核心償付能力充足率(%)	288%	310%	
綜合償付能力充足率(%)	288%	310%	

本公司 2018 年半年度償付能力信息及本公司控股子公司太保壽險、太保產險、安信農險、太保安聯健康險 2018 年第二季度償付能力信息詳見本公司在上證所網站（www.sse.com.cn）、聯交所網站（www.hkexnews.hk）及本公司網站（www.cpic.com.cn）披露的相關償付能力報告摘要。

三、價格風險敏感性分析

下表為價格風險的敏感性分析，在其他變量不變的假設下，本集團各報告期末全部權益資產^{註1}投資在股票價格上下變動 10% 時（假設權益資產與股票價格同比例變動），將對本集團利潤總額和股東權益產生的稅前影響^{註2}。

單位：人民幣百萬元

2018年1-6月/2018年6月30日		
市價	對利潤總額的影響	對股東權益的影響
+10%	712	5,188
-10%	(712)	(5,188)

註：

- 1、權益資產未包含債券基金、貨幣市場基金、理財產品、優先股和其他權益投資等。
- 2、考慮了股票價格變動造成的影響中歸屬於保戶的部分。

四、保險合同負債

本公司的保險合同負債包括未到期責任準備金、未決賠款準備金和長期人壽保險合同準備金；其中人壽保險業務需要計提該三種準備金，財產保險業務需要計提前兩種準備金。

截至 2018 年 6 月 30 日，太保壽險保險合同負債餘額為 8,113.15 億元，較上年末增長 12.0%；太保產險保險合同負債餘額為 828.53 億元，較上年末增長 8.2%。太保保險合同負債增長主要是業務規模的擴大和保險責任的累積所致。

本公司於資產負債表日對各類保險合同準備金進行總體上的負債充足性測試。測試結果顯示計提的各類保險合同準備金是充足的，無需額外增提。

單位：人民幣百萬元

	2018年6月30日	2017年12月31日	同比(%)
太保壽險			
未到期責任準備金	5,416	3,002	80.4
未決賠款準備金	3,147	2,827	11.3
長期人壽保險合同準備金	802,752	718,545	11.7
太保產險			
未到期責任準備金	45,178	40,693	11.0
未決賠款準備金	37,675	35,873	5.0

五、投資合同負債

本公司的投資合同負債主要包括有關合同的非保險部分和未通過重大保險風險測試的合同。

單位：人民幣百萬元

2017年12月31日	本期增加額			本期減少額		2018年6月30日	
	收到存款	利息支出	其他	存款給付	保單費扣除		
投資合同負債	56,268	7,318	1,377	270	(5,180)	(91)	59,962

六、再保險業務

2018年上半年，本公司分出保費如下表：

單位：人民幣百萬元

截至6月30日止6個月	2018年	2017年	同比(%)
太保壽險	1,979	1,232	60.6
傳統型保險	989	838	18.0
其中：長期健康型保險	697	561	24.2
分紅型保險	141	89	58.4
萬能型保險	20	5	300.0
稅延養老保險	-	-	/
短期意外與健康險	829	300	176.3
太保產險	8,366	7,683	8.9
機動車輛險	3,302	3,648	(9.5)
非機動車輛險	5,064	4,035	25.5

2018年上半年，本公司分入保費如下表：

單位：人民幣百萬元

截至6月30日止6個月	2018年	2017年	同比(%)
太保壽險	1,013	-	/
傳統型保險	1,013	-	/
其中：長期健康型保險	-	-	/
分紅型保險	-	-	/
萬能型保險	-	-	/
稅延養老保險	-	-	/
短期意外與健康險	-	-	/
太保產險	261	521	(49.9)
機動車輛險	9	395	(97.7)
非機動車輛險	252	126	100.0

截至上半年末，本公司再保險資產如下表：

單位：人民幣百萬元

	2018年6月30日	2017年12月31日	較上年末變化(%)
太保壽險			
再保險公司應佔保險合同負債			
未到期責任準備金	497	289	72.0
未決賠款準備金	106	87	21.8
長期人壽保險合同準備金	11,371	10,679	6.5
太保產險			
再保險公司應佔保險合同負債			
未到期責任準備金	6,147	5,224	17.7
未決賠款準備金	6,327	6,666	(5.1)

本公司根據保險法規的規定及本公司業務發展需要，決定本公司的自留風險保額及再保險的分保比例。為降低再保險的集中度風險，本公司還與多家行業領先的國際再保險公司簽訂了再保險協議。本公司選擇再保險公司的標準包括財務實力、服務水平、保險條款、理賠效率及價格。在一般情況下，紀錄良好的國內再保險公司或被評為A-或更高評級的國際再保險公司才能成為本公司的再保險合作夥伴。除中國再保險（集團）股份有限公司及其附屬子公司中國人壽再保險有限責任公司和中國財產再保險有限責任公司外，本公司選擇的國際再保險合作夥伴還包括瑞士再保險公司及慕尼黑再保險公司等。

七、主要控股、參股公司情況

單位：人民幣百萬元

公司名稱	主要業務範圍	註冊資本	集團持股比例 ^{註2}	總資產	淨資產	淨利潤
中國太平洋財產保險股份有限公司	財產損失保險；責任保險；信用保險和保證保險；短期健康保險和意外傷害保險；上述業務的再保險業務；國家法律、法規允許的保險資金運用業務；經銀保監會批准的其他業務	19,470	98.5%	164,272	33,637	1,587
中國太平洋人壽保險股份有限公司	承保人民幣和外幣的各種人身保險業務，包括人壽保險、健康保險、意外傷害保險等保險業務；辦理上述業務的再保險業務；辦理各種法定人身保險業務；與國內外保險公司及有關機構建立代理關係和業務往來關係，代理外國保險機構辦理對損失的鑑定和理賠業務及其委託的其他有關事宜；《中華人民共和國保險法》及有關法律、法規規定的資金運用業務；經批准參加國際保險活動；經銀保監會批准的其他業務	8,420	98.3%	1,065,612	61,137	6,502

公司名稱	主要業務範圍	註冊資本	集團持股比例 ^{註2}	總資產	淨資產	淨利潤
長江養老保險股份有限公司	團體養老保險及年金業務；個人養老保險及年金業務；短期健康保險業務；意外傷害保險業務；上述業務的再保險業務；受託管理委託人委託的以養老保障為目的的人民幣、外幣資金；開展養老保險資產管理產品業務；開展與資產管理業務相關的諮詢業務；國家法律、法規允許的保險資金運用業務；經銀保監會批准的其他業務	3,000	61.1%	4,189	3,166	138
太平洋資產管理有限責任公司	管理運用自有資金及保險資金；委託資金管理業務；與資金管理業務相關的諮詢業務；國家法律法規允許的其他資產管理業務	2,100	99.7%	3,466	2,945	146
太保安聯健康保險股份有限公司	各種人民幣和外幣的健康保險業務、意外傷害保險業務；與國家醫療保障政策配套、受政府委託的健康保險業務；上述業務的再保險業務；與健康保險有關的諮詢服務業務及代理業務；國家法律、法規允許的保險資金運用業務；銀保監會批准的其他業務	1,700	77.1%	3,299	1,210	(80)
安信農業保險股份有限公司	農業保險；財產損失保險；責任保險；法定責任保險；信用保險和保證保險；短期健康保險和意外傷害保險；其他涉及農村、農民的財產保險業務；上述業務的再保險業務；保險兼業代理業務	700	51.3%	3,300	1,372	65
國聯安基金管理有限公司	基金管理業務；發起設立基金及中國有關政府機構批准及同意的其他業務	150	50.8%	762	539	29 ^{註3}

註：

- 1、本表中各公司數據均為單體數據。
- 2、集團持股比例包括本公司直接及間接持股。
- 3、按 2018 年 1-6 月數據列示。

八、主要資產被查封扣押、凍結或者被抵押、被質押的情況

本公司主要資產為金融資產。截至本報告期末，本公司在證券投資過程中運用債券質押開展正常的回購業務，未發現有異常情況。

九、資產負債率

	2018年6月30日	2017年12月31日	較上年末變化
資產負債率(%)	89.2	88.3	0.9pt

註：資產負債率=(總負債+非控制性權益)/總資產。

7

未來展望

一、市場環境與經營計劃

2018年下半年，中國經濟仍將保持穩中向好的發展態勢，保險行業健康穩定發展的基本面不變。同時，強監管態勢將延續，推動保險業供給側改革持續深入，市場化改革和對外開放舉措將陸續落地實施，保險產品和服務將持續優化，服務實體經濟、改善民生保障和深化對外開放將為保險業發展帶來機遇。

下半年，公司將以成為行業健康穩定發展的引領者為願景，堅持“客戶體驗最佳、業務質量最優、風控能力最強”三大目標，確保完成董事會確定的全年預算目標，全面推進實施轉型 2.0 項目，培育公司價值持續增長的能力。

二、可能面對的主要風險及應對舉措

一是從宏觀經濟環境看，中美貿易摩擦和地緣政治紛爭的加劇，對我國宏觀經濟變量、產業結構、行業週期產生重大影響，並通過股市、債市、匯市傳導，公司面臨的權益價格、利率和匯率風險可能會上升。二是從行業監管政策看，“防風險、治亂象、嚴監管”趨勢將持續和加強。壽險產品新規的實施和商車費改繼續推進，對公司保費收入、盈利、流動性構成重要影響；同時，市場的信用違約風險仍有可能進一步上升。三是從保險業務看，巨災頻發、人為事故等引發的大額賠付風險仍然較高。

針對上述風險，公司將堅持依法合規經營，全面夯實合規與風險管理三道防線，全面強化產品開發、資產配置、業績評價等環節的風險管控，不斷改善資產負債匹配狀況，持續改進和優化風險識別、評估、預算、監控、預警和處置機制，持續優化巨災風險評估模型，進一步完善累積風險管控和再保險方案，守住不發生系統性風險的底線，確保經營穩定和償付能力充足。



內含價值

1

關於報告內含價值評估的獨立精算審閱意見

中國太平洋保險（集團）股份有限公司
董事

韜睿惠悅管理諮詢（深圳）有限公司北京分公司（下稱“韜睿惠悅”或“我們”）受中國太平洋保險（集團）股份有限公司（下稱“太保集團”）委託，對太保集團進行了截至 2018 年 6 月 30 日內含價值評估審閱。

這份審閱意見僅為太保集團基於雙方簽訂的服務協議出具，同時闡述了我們的工作範圍和審閱意見。在相關法律允許的最大範圍內，我們對除太保集團以外的任何方不承擔或負有任何與我們的審閱工作、該工作所形成的意見、或該報告中的任何聲明有關的責任、盡職義務、賠償責任。

工作範圍

韜睿惠悅的工作範圍包括：

- 按中國精算師協會發佈的《精算實踐標準：人身保險內含價值評估標準》（中精協發 [2016]36 號）審閱截至 2018 年 6 月 30 日太保集團內含價值和中國太平洋人壽保險有限公司（下稱“太保壽險”）半年新業務價值所採用的評估方法；
- 審閱截至 2018 年 6 月 30 日太保集團內含價值和太保壽險半年新業務價值所採用的各種經濟和營運假設；
- 審閱太保集團計算的截止 2018 年 6 月 30 日太保壽險有效業務價值和半年新業務價值結果，以及太保壽險有效業務價值和半年新業務價值的敏感性分析結果。

審閱意見

經審閱，韜睿惠悅認為太保集團在編制截至 2018 年 6 月 30 日集團內含價值和太保壽險半年新業務價值過程中：

- 所採用的內含價值計算方法與傳統靜態型內含價值計算原則一致，並且符合中國精算師協會發佈的《精算實踐標準：人身保險內含價值評估標準》中的相關規定；
- 各種營運假設的設定考慮到公司過去的經驗、現在的情況以及對未來的展望；
- 經濟假設的設定與可獲得的市場信息一致。

韜睿惠悅對截至 2018 年 6 月 30 日太保集團內含價值和太保壽險半年新業務價值的評估結果進行了合理性檢查和分析。韜睿惠悅認為這些結果符合 2018 年中期報告“內含價值”章節中闡述的評估方法和評估假設，在此基礎上，認為總體評估結果是合理的。

韜睿惠悅同時確認在 2018 年中期報告“內含價值”章節中披露的內含價值結果與韜睿惠悅審閱的內容無異議。

韜睿惠悅的審閱意見依賴於太保集團提供的各種經審計和未經審計的數據和資料的準確性。

代表韜睿惠悅
岑美慈 FFA
陈曦 FSA, FCAA, CFA, FRM
2018 年 8 月 7 日

2

太保集團 2018 年半年度內含價值報告

一、背景

作為向投資者提供瞭解本公司經濟價值和業務成果的輔助工具，本公司根據證監會對上市保險公司信息披露的有關規定以及中國精算師協會發佈的《精算實踐標準：人身保險內含價值評估標準》（中精協發 [2016]36 號）（以下簡稱“內含價值評估標準”）中的相關規定，編制了截至 2018 年 6 月 30 日太保集團內含價值信息，並在本章節披露。本公司聘請了韜睿惠悅諮詢公司（Willis Towers Watson）對本公司截至 2018 年 6 月 30 日內含價值的評估方法、評估假設和評估結果的合理性進行了審閱，並對本次評估出具了獨立精算審閱意見。

本公司內含價值指經調整後淨資產價值與太保集團應佔太保壽險扣除要求資本成本後的有效業務價值兩者之和。太保壽險的有效業務價值和半年新業務價值的定義分別是截至評估時點的有效業務和評估時點前六個月的新業務相對應的未來稅後股東利益的貼現值，其中股東利益是基於有效業務價值評估和新業務價值評估有關的相應負債、要求資本及保監會相關規定要求的最低資本計量標準而確定的。內含價值不包括未來銷售的新業務價值。

在計算太保壽險的有效業務價值和半年新業務價值時，本公司採用了傳統的靜態現金流貼現方法。這種方法通過風險貼現率隱含地考慮了投資保證和保單持有人選擇權的風險、資產負債不匹配的風險、信用風險以及資本佔用成本等。

內含價值和半年新業務價值能夠從兩個方面為投資者提供有用的信息。第一，內含價值包含的有效業務價值體現了在對未來經驗的最佳估計假設下，公司現有有效業務預期的未來稅後股東利益在評估日的貼現值。第二，半年新業務價值提供了衡量保險公司近期的經營活動為股東所創造價值的一個指標，從而也是評價保險公司業務潛力的一個指標。但是，內含價值和新業務價值不應被認為可以取代其他衡量公司財務狀況的方法。投資者也不應該單純依賴內含價值和半年新業務價值的信息做出投資決策。

內含價值是基於一組關於未來經驗的假設，以精算方法估算保險公司的經濟價值。但所依據的各種假設具有不確定性，內含價值的估值會隨著關鍵假設的變化而發生重大變化，未來實際的經驗可能與本報告中的評估假設有差異。投資者進行投資決策時應謹慎使用。

二、內含價值及半年新業務價值的評估結果

截至 2018 年 6 月 30 日在風險貼現率為 11% 的情況下，本公司內含價值和太保壽險上半年新業務價值如下表所示：

單位：人民幣百萬元

評估日	2018 年 6 月 30 日	2017 年 12 月 31 日
集團經調整的淨資產價值	155,862	151,755
壽險業務經調整的淨資產價值	78,171	77,288
有效業務價值	168,142	147,283
持有要求資本成本	(12,098)	(10,534)
扣除要求資本成本後有效業務價值	156,044	136,749
集團持有的壽險業務股份比例	98.29%	98.29%
集團應佔壽險業務扣除要求資本成本後的有效業務價值	153,379	134,414
集團內含價值	309,242	286,169
壽險業務內含價值	234,215	214,037

評估日	2018年6月30日	2017年6月30日
上半年新業務價值	19,087	23,029
持有要求資本成本	(2,798)	(3,283)
扣除要求資本成本後的上半年新業務價值	16,289	19,746

註：

1、由於四捨五入，數字合計可能跟匯總數有些細微差別。

2、“2017年6月30日”按2017年半年報數據填列。

本公司經調整淨資產價值是指以本公司按照中國會計準則計量的股東淨所有者權益為基礎，調整按中國會計準則計量的準備金與價值評估相應負債等相關差異後得到，若干資產的價值已調整至市場價值。應注意本公司經調整淨資產價值適用於整個集團（包括太保壽險及其他隸屬於太保集團的業務），而所列示的有效業務價值及新業務價值僅適用於太保壽險，不包括太保集團的其他業務，並且本公司內含價值中也不包括太保壽險有效業務價值中屬少數股東權益的部分。

三、主要評估假設

在計算截至2018年6月30日內含價值時，本公司假設在中國現行的經濟和法制環境下持續經營。價值評估相應負債和要求資本的計量方法採用內含價值評估標準相關規定。本公司在設定各種營運精算假設時，主要是以公司各種可靠的經驗分析結果為基礎，並參考了中國保險市場的經驗以及對經驗假設的未來發展趨勢的展望，因此代表了在評估時點可獲取信息基礎上對未來情況預期的最佳估計。

以下匯總了在計算截至2018年6月30日太保壽險有效業務價值以及上半年新業務價值時所採用的主要評估假設：

（一）風險貼現率

計算太保壽險有效業務價值和上半年新業務價值的風險貼現率假設為11%。

（二）投資收益率

長期險業務的未來投資收益率假設為2018年5.0%，且以後年度保持在5.0%水平不變。短期險業務的投資收益率假設是參照中國人民銀行在評估日前最近公佈的一年期存款基準利率水平而確定。

這些假設是基於目前的資本市場狀況、本公司當前和預期的資產配置及主要資產類型的預期投資收益率水平而確定。

（三）死亡率

死亡率假設主要根據中國人身保險行業標準的生命表《中國人身保險業經驗生命表（2010-2013）》為基準，結合本公司最近的死亡率經驗分析和對未來的展望，視不同產品而定。

（四）疾病發生率

疾病發生率假設主要根據中國人身保險業重大疾病經驗發生率表（2006-2010）為基準，結合本公司最近的疾病發生率經驗分析和對未來的展望，考慮了疾病發生率長期惡化趨勢，視不同產品而定。

（五）保單失效和退保率

保單失效和退保率假設是根據本公司最近的經驗分析結果和對未來的展望，按照定價利率水平、產品類別、保單期限和銷售渠道的不同而分別確定。

（六）費用

單位成本假設是基於2017年太保壽險的非備金費用總額、根據本公司最近的費用分析結果而確定。同時，假設單位維持費用未來每年增加2.5%。

（七）保戶紅利

- > 團體分紅年金業務：80%的利差益；
- > 其他分紅業務：70%的利差益和死差益。

（八）稅率

所得稅率假設為每年25%。投資收益中豁免所得稅比例為每年16%。假設的投資收益中豁免所得稅的比例是基於本公司當前和預期的資產配置及主要資產類型的預期投資收益率水平而確定。

意外險業務的稅收及附加比例遵循相關稅務規定。

四、新業務首年年化保費和半年新業務價值

本公司截至 2018 年 6 月 30 日的壽險業務分險類的上半年新業務首年年化保費和基於 11% 風險貼現率計算的扣除要求資本成本後的上半年新業務價值如下表所示：

單位：人民幣百萬元

	上半年新業務首年年化保費		扣除要求資本成本後的上半年新業務價值	
	2018 年	2017 年	2018 年	2017 年
合計	39,307	48,671	16,289	19,746
其中：傳統壽險	10,817	11,932	8,595	8,188
分紅壽險	18,616	26,237	7,575	11,384

五、敏感性分析

針對主要評估假設未來可能的變化，本公司對壽險業務截至 2018 年 6 月 30 日有效業務價值和半年新業務價值的影響進行了評估。在每一項敏感性情景分析中，只對相關的現金流假設以及風險貼現率假設進行調整，其他假設均保持不變。

敏感性情景測試分析主要考慮了以下一些主要假設：

- > 風險貼現率假設 +/-50 個基點；
- > 投資收益率假設 +/-50 個基點；
- > 死亡率假設提高 / 降低 10%；
- > 疾病發生率假設提高 10%；
- > 退保率假設提高 / 降低 10%；
- > 費用假設提高 10%

下表匯總了截至 2018 年 6 月 30 日太保壽險扣除要求資本成本後的有效業務價值及半年新業務價值在各種敏感性情景測試下的分析結果：

單位：人民幣百萬元

	有效業務價值	半年新業務價值
情形 1：基礎假設	156,044	16,289
風險貼現率假設 +50 個基點	150,382	15,538
風險貼現率假設 -50 個基點	162,190	17,101
投資收益率假設 +50 個基點	179,839	18,205
投資收益率假設 -50 個基點	131,755	14,374
死亡率假設提高 10%	154,978	16,180
死亡率假設降低 10%	157,106	16,398
疾病發生率假設提高 10%	152,590	15,561
退保率假設提高 10%	156,780	16,044
退保率假設降低 10%	155,203	16,520
費用假設提高 10%	153,561	15,393

公司治理





1

利潤分配方案執行情況

根據 2017 年度股東大會通過的《2017 年度利潤分配預案的議案》，本公司按每股人民幣 0.80 元（含稅）進行現金股利分配。該分配方案已於近日實施完畢。

5

重大訴訟和仲裁

報告期內本公司無須披露的重大訴訟和仲裁事項。

2

股東大會情況

報告期內本公司股東大會情況詳見本報告“企業管治情況”部分。

6

處罰及整改情況

報告期內本公司無須披露的處罰或整改事項。

3

半年度擬定的利潤分配預案、公積金轉增股本預案

本公司 2018 年半年度不進行利潤分配，亦不實施公積金轉增股本。

7

誠信狀況

報告期內，本公司不存在未履行法院生效判決、所負數額較大的債務到期未清償等情況。

4

承諾事項

報告期內本公司無須披露的承諾事項。

8

股權激勵計劃

報告期內本公司無須披露的股權激勵計劃、員工持股計劃或其他員工激勵措施。

9

關連交易

於 2016 年 7 月 29 日，本公司與華實信託有限責任公司（“華實信託”）和華實興業基金管理有限公司（現更名為華實基金管理有限公司）（“華實興業基金”）（華實信託與華實興業基金合稱“華實方”）訂立持續關連交易框架協議，據此本集團與華實方同意進行買賣債券、債券質押式回購、申購贖回基金、購買信託計劃、銷售資產管理產品或集合型養老保障產品等交易。報告期內，本公司與華實方根據上述框架協議進行之交易構成《香港上市規則》第 14A 章項下的持續關連交易。該框架協議項下的交易僅須遵守《香港上市規則》第 14A 章項下的公告、申報及年度審閱的規定，惟獲豁免遵守獨立股東批准規定。本公司將在核數師審閱年度持續關連交易情況後在年度報告中披露有關詳情。

10

重大合同情況

報告期內本公司無須披露的重大合同情況。

11

會計估計變更

本集團以資產負債表日可獲取的當前信息為基礎確定包括折現率、死亡率和疾病發生率、退保率、費用假設、保單紅利假設等精算假設，用以計量資產負債表日的各項保險合同準備金等保單相關負債。

本集團 2018 年 6 月 30 日根據當前信息對上述有關假設進行了調整，上述假設的變更所形成的保險合同準備金等保單相關負債的變動計入本期利潤表。此項會計估計變更增加 2018 年 6 月 30 日考慮分出業務後的保險合同準備金等保單相關負債合計約人民幣 5.37 億元，減少截至 2018 年 6 月 30 日止 6 個月期間的利潤總額合計約人民幣 5.37 億元。

12

太保壽險購置不動產

經本公司第八屆董事會第四次會議審議通過，太保壽險使用自有資金出資，與 Shui On Development (Holding) Limited（以下簡稱“瑞安房地產”）、上海永業企業（集團）有限公司（以下簡稱“永業集團”）組建聯合體，共同參與上海市黃浦區淮海中路街道 123、124、132 街坊地塊（以下簡稱“目標地塊”）的公開競拍。2018 年 7 月 5 日，聯合體成功競得目標地塊，太保壽險與瑞安房地產、永業集團共同簽署《合資經營合同》，約定三方共同組建項目公司，組建項目公司的主要目的是在目標地塊上開發、建造、擁有、管理、經營、營銷、租賃並在適當情況下出售項目的全部或一部分以及從事項目公司經營範圍規定的其他業務。

本項目預計投資總額約為人民幣 195.00 億元。項目公司註冊資本為人民幣 140.50 億元，其中太保壽險對項目公司出資人民幣 98.35 億元，佔註冊資本的 70%。此外，太保壽險將對項目公司提供股東借款，預計約為人民幣 54.50 億元。太保壽險上述兩項出資預計合計總額為人民幣 152.85 億元。

13

審閱帳目

本公司審計委員會已在內部審計師與外部審計師在場的情況下審閱了本公司的主要會計政策及截至 2018 年 6 月 30 日止六個月期間的未經審核財務報表。

14

董事、監事及高級管理人員於股份、相關股份或債權證的權益及淡倉

就本公司董事所知，於報告期末，下列本公司董事、監事或高級管理人員在本公司的股份、相關股份或債權證中擁有根據《證券及期貨條例》第 352 條規定須在存置之權益登記冊中記錄，或根據《證券交易的標準守則》的規定需要通知本公司和聯交所之權益或淡倉。

姓名	職務	身份	股份類別	股份數目	佔類別發行股份的比例 (%)	佔發行總股份的比例 (%)
賀青	執行董事、總裁	實益擁有人	H 股	12,000(L)	0.00(L)	0.00(L)
			A 股	16,000(L)	0.00(L)	0.00(L)

除上述披露外，於報告期末，本公司董事並不知悉任何其他董事、監事及高級管理人員在本公司或其相關法團（定義見《證券及期貨條例》第 XV 部分）的股份、相關股份或債權證中概無擁有任何根據《證券及期貨條例》第 352 條規定須在存置之權益登記冊中記錄，或根據《證券交易的標準守則》的規定需要通知本公司和聯交所之權益或淡倉。

董事、監事及高級管理人員詳細持股情況見本報告“董事、監事和高級管理人員情況”部分。

15

主要股東及其他人士於股份及相關股份擁有的權益及淡倉

就本公司董事所知，於報告期末，下列人士（本公司的董事、監事及高級管理人員除外）於本公司股份或相關股份中擁有根據《證券及期貨條例》第 XV 部第 2 及第 3 分部須向本公司披露之權益或淡倉，或根據《證券及期貨條例》第 336 條記錄於本公司存置之權益或淡倉：

主要股東名稱	身份	股份類別	股份數目	佔類別發行股份的比例 (%)	佔發行總股份的比例 (%)
Schroders Plc ^{註1}	投資經理	H 股	388,594,588(L)	14.00(L)	4.29(L)
BlackRock, Inc. ^{註2}	Blackrock, Inc. 所控制的法團的權益	H 股	204,491,442(L)	7.37(L)	2.26(L)
			1,076,400(S)	0.04(S)	0.01(S)
JPMorgan Chase & Co. ^{註3}	實益擁有人、投資經理、核准借出代理人	H 股	139,928,147(L)	5.04(L)	1.54(L)
			19,470,478(S)	0.70(S)	0.21(S)
			54,114,655(P)	1.94(P)	0.60(P)
FIL Limited ^{註4}	FIL Limited 所控制的法團的權益	H 股	139,852,960(L)	5.04(L)	1.54(L)
GIC Private Limited	投資經理	H 股	139,084,400(L)	5.01(L)	1.53(L)

(L) 代表長倉；(S) 代表淡倉；(P) 代表可供借出的股份

註：

1、根據《證券及期貨條例》XV 部，截至報告期末，Schroders Plc 被視為或當作於本公司共 388,594,588 股 H 股（長倉）中擁有權益。Schroders Plc 直接或間接控制之附屬公司持有的股權情況如下表所示：

控制之附屬公司名稱	股份數目
Schroder Administration Limited	388,594,588(L)
Schroder International Holdings Limited	388,590,588(L)
Schroder Investment Management (Hong Kong) Limited	86,099,618(L)
Schroder Investment Management (Singapore) Ltd	101,212,800(L)
Schroder Investment Management Limited	90,737,170(L)
Schroder Investment Management Limited	110,541,000(L)
Schroder Investment Management North America Limited	90,737,170(L)
Schroder Australia Holdings Pty Limited	4,000(L)
Schroder Investment Management Australia Limited	4,000(L)

(L) 代表長倉

2、根據《證券及期貨條例》第 XV 部，截至報告期末，BlackRock, Inc. 被視為或當作於本公司共 204,491,442 股 H 股（長倉）及 1,076,400 股 H 股（淡倉）中擁有權益。BlackRock, Inc. 直接或間接控制之附屬公司持有的股權情況如下表所示：

控制之附屬公司名稱	股份數目
Trident Merger, LLC	1,249,400(L)
BlackRock Investment Management, LLC	1,249,400(L)
BlackRock Holdco 2, Inc.	203,242,042(L) 1,076,400(S)
BlackRock Financial Management, Inc.	200,581,442(L) 1,076,400(S)
BlackRock Financial Management, Inc.	2,660,600(L)
BlackRock Holdco 4, LLC	106,492,137(L) 618,076(S)
BlackRock Holdco 6, LLC	106,492,137(L) 618,076(S)
BlackRock Delaware Holdings Inc.	106,492,137(L) 618,076(S)
BlackRock Institutional Trust Company, National Association	39,579,137(L) 618,076(S)
BlackRock Fund Advisors	66,913,000(L)
BlackRock Capital Holdings, Inc.	614,200(L) 21,000(S)
BlackRock Advisors, LLC	614,200(L) 21,000(S)
BlackRock International Holdings, Inc.	93,475,105(L) 437,324(S)
BR Jersey International Holdings L.P.	93,475,105(L) 437,324(S)
BlackRock Lux Finco S.à r.l.	17,827,459(L)
BlackRock Trident Holding Company Limited	17,826,659(L)
BlackRock Japan Holdings GK	17,826,659(L)
BlackRock Japan Co., Ltd.	17,826,659(L)
BlackRock Canada Holdings LP	330,200(L)
BlackRock Canada Holdings ULC	330,200(L)
BlackRock Asset Management Canada Limited	330,200(L)
BlackRock Australia Holdco Pty. Ltd.	1,549,600(L)
BlackRock Investment Management (Australia) Limited	1,549,600(L)
BlackRock (Singapore) Holdco Pte. Ltd.	22,726,907(L)
BlackRock HK Holdco Limited	22,103,107(L)

控制之附屬公司名稱	股份數目
BlackRock Asset Management North Asia Limited	4,275,648(L)
BlackRock Group Limited	68,868,398(L) 437,324(S)
BlackRock (Netherlands) B.V.	2,378,600(L)
BlackRock Advisors (UK) Limited	477,408(L)
BlackRock International Limited	1,976,008(L)
BlackRock International Limited	928,700(L)
BlackRock Luxembourg Holdco S.à r.l.	28,925,147(L) 437,324(S)
BlackRock Investment Management Ireland Holdings Limited	18,759,747(L) 18,400(S)
BlackRock Asset Management Ireland Limited	18,759,747(L) 18,400(S)
BLACKROCK (Luxembourg) S.A.	10,144,600(L) 418,924(S)
BlackRock Investment Management (UK) Limited	21,987,590(L)
BlackRock Investment Management (UK) Limited	12,194,945(L)
BlackRock Asset Management Deutschland AG	184,200(L)
BlackRock Fund Managers Limited	21,803,390(L)
BlackRock Life Limited	1,976,008(L)
BlackRock (Singapore) Limited	623,800(L)
BlackRock UK Holdco Limited	20,800(L)
BlackRock Asset Management (Schweiz) AG	20,800(L)
BlackRock Investment Management (Taiwan) Limited	800(L)

(L) 代表長倉；(S) 代表淡倉

3、根據《證券及期貨條例》第 XV 部，截至報告期末，JPMorgan Chase & Co. 被視為或當作於本公司共 139,928,147 股 H 股（長倉）、19,470,478 股 H 股（淡倉）及 54,114,655 股 H 股（可供借出的股份）中擁有權益。JPMorgan Chase & Co. 直接或間接控制之附屬公司持有的股權情況如下表所示：

控制之附屬公司名稱	股份數目
J.P. Morgan Securities LLC	4,640,200(L)
JF Asset Management Limited	8,379,400(L)
JF Asset Management Limited	8,379,400(L)
CIFM Asset Management (Hong Kong) Limited	8,000(L)
J.P. Morgan Investment Management Inc.	5,614,800(L)
J.P. Morgan Whitefriars LLC	1,391,078(S)
J.P. Morgan Securities plc	47,318,807(L) 18,079,400(S)
JPMorgan Chase Bank, N.A.	54,117,940(L)
J.P. Morgan International Finance Limited	47,318,807(L) 19,470,478(S)
JPMorgan Asset Management (UK) Limited	8,000(L)
China International Fund Management Co Ltd	8,000(L)
JPMorgan Asset Management (UK) Limited	19,849,000(L)
J.P. Morgan Broker-Dealer Holdings Inc	4,640,200(L)
J.P. Morgan Capital Holdings Limited	47,318,807(L) 18,079,400(S)
JPMorgan Asset Management Holdings Inc	42,230,600(L)
JPMorgan Asset Management (Asia) Inc.	8,379,400(L)
JPMorgan Asset Management Holdings (UK) Limited	19,857,000(L)

控制之附屬公司名稱	股份數目
JPMorgan Chase Holdings LLC	46,870,800(L)
J.P. Morgan Overseas Capital LLC	1,391,078(S)
JPMorgan Asset Management International Limited	19,857,000(L)
JPMorgan Chase Bank, N.A.	47,318,807(L)
	19,470,478(S)

(L) 代表長倉；(S) 代表淡倉

4、根據《證券及期貨條例》XV 部，截至報告期末，FIL Limited 被視為或當作於本公司共 139,852,960 股 H 股（長倉）中擁有權益。FIL Limited 直接或間接控制之附屬公司持有的股權情況如下表所示：

控制之附屬公司名稱	股份數目
FIL Asia Holdings Pte Limited	129,619,800(L)
FIL Asset Management (Korea) Limited	1,277,200(L)
FIL Japan Holdings (Singapore) Pte Limited	1,374,600(L)
FIL Japan Holdings KK	1,374,600(L)
FIL INVESTMENTS (JAPAN) LTD	1,374,600(L)
FIL Responsible Entity (Australia) Ltd	605,200(L)
FIL Investment Management (Hong Kong) Limited	117,201,000(L)
FIL Investment Management (Singapore) Limited	44,400(L)
FIL Investment Management (Singapore) Limited	11,334,800(L)
FIL Asset Management (Korea) Limited	1,277,200(L)
FIL Fund Management Limited	82,716,415(L)
FIL Holdings (Luxembourg) S.A.	82,716,415(L)
FIL Investment Management (Luxembourg) S.A.	82,716,415(L)
FIL Holdings (UK) Limited	40,893,985(L)
FIL Investment Services (UK) Limited	29,246,400(L)
FIL Investments International	17,981,200(L)
FIL Investments International	9,335,000(L)
FIL PENSIONS MANAGEMENT	2,729,785(L)
FIL PENSIONS MANAGEMENT	245,000(L)
483A Bay Street Holdings LP	1,763,760(L)
BlueJay Lux 1 S.a.r.l.	1,763,760(L)
FIC Holdings ULC	1,763,760(L)
FIDELITY INVESTMENTS CANADA ULC	1,763,760(L)

(L) 代表長倉

除上述披露外，於報告期末，本公司董事並不知悉任何其他人士（本公司董事、監事及高級管理人員除外）於本公司股份或相關股份中擁有根據《證券及期貨條例》第 336 條規定須記錄於登記冊內之權益或淡倉。

有關本公司前十名股東的持股情況見本報告“股份變動及股東情況”部分。

16

購買、贖回或出售本公司上市證券

報告期內，本公司及附屬子公司未購買、贖回或出售本公司任何上市證券。



股份變動及股東情況

1 股本變動情況

截至報告期末，本公司股份情況如下：

單位：股

	本次變動前		本次變動增減 (+, -)				本次變動後		
	數量	比例 (%)	發行新股	送股	公積金轉股	其他	小計	數量	比例 (%)
一、有限售條件股份									
1、國家持股	-	-	-	-	-	-	-	-	-
2、國有法人持股	-	-	-	-	-	-	-	-	-
3、其他內資持股	-	-	-	-	-	-	-	-	-
其中：									
境內法人持股	-	-	-	-	-	-	-	-	-
境內自然人持股	-	-	-	-	-	-	-	-	-
4、外資持股	-	-	-	-	-	-	-	-	-
其中：									
境外法人持股	-	-	-	-	-	-	-	-	-
境外自然人持股	-	-	-	-	-	-	-	-	-
合計	-	-	-	-	-	-	-	-	-
二、無限售條件流通股									
1、人民幣普通股	6,286,700,000	69.37	-	-	-	-	-	6,286,700,000	69.37
2、境內上市的外資股	-	-	-	-	-	-	-	-	-
3、境外上市的外資股 (H 股)	2,775,300,000	30.63	-	-	-	-	-	2,775,300,000	30.63
4、其他	-	-	-	-	-	-	-	-	-
合計	9,062,000,000	100.00	-	-	-	-	-	9,062,000,000	100.00
三、股份總數	9,062,000,000	100.00	-	-	-	-	-	9,062,000,000	100.00

2 股東情況

(一) 股東數量和持股情況

截至報告期末本公司無有限售條件的股份。

單位：股

報告期末股東總數：96,340 家（其中 A 股股東 91,601 家，H 股股東 4,739 家）

報告期末前十名股東持股情況

股東名稱	持股比例 (%)	持股總數	報告期內增減 (+, -)	持有有限售條件股份數量	質押或凍結的股份數量	股份種類
香港中央結算（代理人）有限公司	30.60	2,772,724,635	+104,000	-	-	H 股
華資投資有限公司	14.17	1,284,277,846	-	-	-	A 股
申能（集團）有限公司	13.52	1,225,082,034	-	-	-	A 股
上海海煙投資管理有限公司	5.17	468,828,104	-	-	-	A 股
上海國有資產經營有限公司	4.88	442,420,942	+18,320,328	-	-	A 股
中國證券金融股份有限公司	3.68	333,654,201	+77,440,738	-	-	A 股
上海久事（集團）有限公司	2.77	250,949,460	-	-	-	A 股
雲南合和（集團）股份有限公司	1.46	132,613,032	-	-	-	A 股
中央匯金資產管理有限責任公司	1.22	110,741,200	-	-	-	A 股
中國寶武鋼鐵集團有限公司	0.76	68,818,407	-	-	-	A 股

上述股東關聯關係或一致行動關係的說明

華資投資有限公司是中國寶武鋼鐵集團有限公司的全資子公司，兩者之間存在關聯關係。除此之外，本公司未知上述股東存在其他關聯關係或一致行動關係。

註：

- 截至報告期末，本公司未發行優先股。
- 前十名股東持股情況根據中國證券登記結算有限責任公司上海分公司（A 股）和香港中央證券登記有限公司（H 股）的登記股東名冊排列。
- 香港中央結算（代理人）有限公司所持股份為代客戶持有。因聯交所並不要求客戶向香港中央結算（代理人）有限公司申報所持有股份是否有質押及凍結情況，因此香港中央結算（代理人）有限公司無法統計或提供質押或凍結的股份數量。根據《證券及期貨條例》第 XV 部的規定，當其持有股份的性質發生變化（包括股份被質押），大股東要向聯交所及公司發出通知。截至報告期末，本公司未知悉大股東根據《證券及期貨條例》第 XV 部發出的上述通知。
- 本公司股東上海國有資產經營有限公司於 2015 年 12 月 10 日完成以所持本公司部分 A 股股票為標的發行可交換公司債券的發行工作，將其持有的預備用於交換的共計 112,000,000 股本公司 A 股股票及其孳息作為擔保及信託財產，以中國國際金融有限公司名義持有，並以“上海國資 - 中金公司 - 15 國資 EB 擔保及信託財產專戶”作為證券持有人登記在本公司證券持有人名冊上。詳情請參見本公司於 2015 年 12 月 15 日發佈的《關於公司股東完成可交換公司債券發行及公司股東對持有的部分本公司 A 股股票辦理擔保及信託登記的公告》。

(二) 控股股東及實際控制人變更情況

本公司股權結構較為分散，公司主要股東的各個最終控制人都無法實際支配公司行為，因此本公司不存在控股股東，也不存在實際控制人。



董事、監事和高級
管理人員情況

1 董事變動情況

姓名	新任職務	變動情況
賀青	執行董事	2017年12月，本公司2017年第一次臨時股東大會選舉賀青先生為本公司第八屆董事會執行董事。2018年2月，賀青先生的任職資格獲得銀保監會核准。
黃迪南	非執行董事	2018年6月，本公司2017年度股東大會選舉黃迪南先生為本公司第八屆董事會非執行董事，黃迪南先生的任職資格尚待銀保監會核准。

姓名	離任職務	變動情況
王堅	副董事長、非執行董事	2018年6月，因工作需要，王堅先生不再擔任本公司副董事長和非執行董事。

2 監事變動情況

姓名	新任職務	變動情況
金在明	職工代表監事	2018年3月，本公司職工代表大會選舉金在明先生為本公司第八屆監事會職工代表監事。2018年5月，金在明先生的任職資格獲得銀保監會核准。
朱永紅	股東代表監事	2018年6月，本公司2017年度股東大會選舉朱永紅先生為本公司第八屆監事會股東代表監事。2018年7月，朱永紅先生的任職資格獲得銀保監會核准。
魯寧	股東代表監事	2018年6月，本公司2017年度股東大會選舉魯寧先生為本公司第八屆監事會股東代表監事。2018年7月，魯寧先生的任職資格獲得銀保監會核准。

姓名	離任職務	變動情況
周竹平	監事會主席、股東代表監事	2018年6月，因工作變動原因，周竹平先生不再擔任本公司監事會主席和股東代表監事。
林麗春	股東代表監事	2018年6月，因工作原因，林麗春女士不再擔任本公司股東代表監事。

3 高級管理人員離任情況

姓名	離任職務	變動情況
曹增和	人力資源首席執行官	2018年8月，經本公司第八屆董事會第十二次會議審議通過，因年齡原因，曹增和先生不再擔任本公司人力資源首席執行官。

4 公司董事、監事、高級管理人員持股情況

單位：股

姓名	職務	股份類別	期初持股數	本期增持股份數量	本期減持股份數量	期末持股數	變動原因
賀青	執行董事、總裁	A股	-	+16,000	-	16,000	二級市場買賣
		H股	12,000	-	-	12,000	-
潘豔紅	副總裁	A股	80,000	-	-	80,000	-
陳巍	審計總監	A股	40,000	-	-	40,000	-
俞斌	助理總裁	A股	3,800	-	-	3,800	-



企業管治情況

1

企業管治概況

本公司根據《中華人民共和國公司法》、《中華人民共和國證券法》、《中華人民共和國保險法》等相關法律法規的要求，構建了由股東大會、董事會、監事會和高級管理層等組成的公司治理體系，形成了權力機構、決策機構、監督機構和執行機構之間相互配合、相互協調、相互制衡的運行機制。本公司通過不斷深化集團化管理的架構，充分整合內部資源，加強與資本市場的交流溝通，形成了較為完善的公司治理結構。

報告期內，本公司共召開 1 次股東大會、4 次董事會、3 次監事會，相關會議決議均按監管要求在上證所網站、聯交所網站和相關的信息披露媒體上予以公佈。公司股東大會、董事會、監事會及高級管理層按照《公司章程》賦予的職責，依法獨立運作，履行各自的權利、義務，沒有違法、違規的情況發生。

本公司已自 2018 年 1 月 1 日在實際運行中遵循《企業管治守則》第 C.3.3 關於風險管理和內部控制的最新修訂。根據《企業管治守則》第 A.4.2 條守則條文，每名董事（包括有指定任期的董事）應輪流退任，至少每三年一次。2018 年上半年，公司有 1 位董事退任，1 位新任董事上任，1 位新任董事任職資格尚待銀保監會核准。

於報告期內，本公司已全面遵守《企業管治守則》所有守則條文，並遵守《企業管治守則》推薦的絕大多數建議最佳常規。

本公司已採納及實行《證券交易的標準守則》，以監管董事及監事之證券交易。在向全體董事及監事作出特定查詢後，各董事及監事確認於報告期間已遵守《證券交易的標準守則》所訂的行為守則。於報告期內，本公司並未發現任何關於董事或監事不全面遵守《證券交易的標準守則》的情況。

董事會下設戰略與投資決策委員會、審計委員會、提名薪酬委員會和風險管理委員會等四個專業委員會，各委員會對專業問題進行深入研究，並提出建議供董事會參考。

報告期內，董事會戰略與投資決策委員會共召開了 3 次會議，對公司利潤分配等重大事項提出意見和建議。

報告期內，董事會審計委員會共召開了 3 次會議，審核了公司 2017 年年度報告及 2018 年第一季度報告等議案。審計委員會根據年報工作要求，與外部審計師協商了 2017 年年度財務報告審計的時間安排。在外部審計師進場前召開會議審閱了公司編制的財務報表，形成了書面意見，並在外部審計師進場後與之保持了充分及時的溝通。審計委員會在外部審計師出具初步審計意見後，召開會議再次審閱了公司財務報告，形成了書面意見，並同意將年度報告提交董事會審議。

報告期內，董事會提名薪酬委員會共召開了 3 次會議，審核了公司高級管理人員績效考核等議案。

報告期內，董事會風險管理委員會共召開了 3 次會議，審核了公司風險評估報告、合規報告、償付能力報告以及關聯交易執行情況等議案。

2

投資者關係

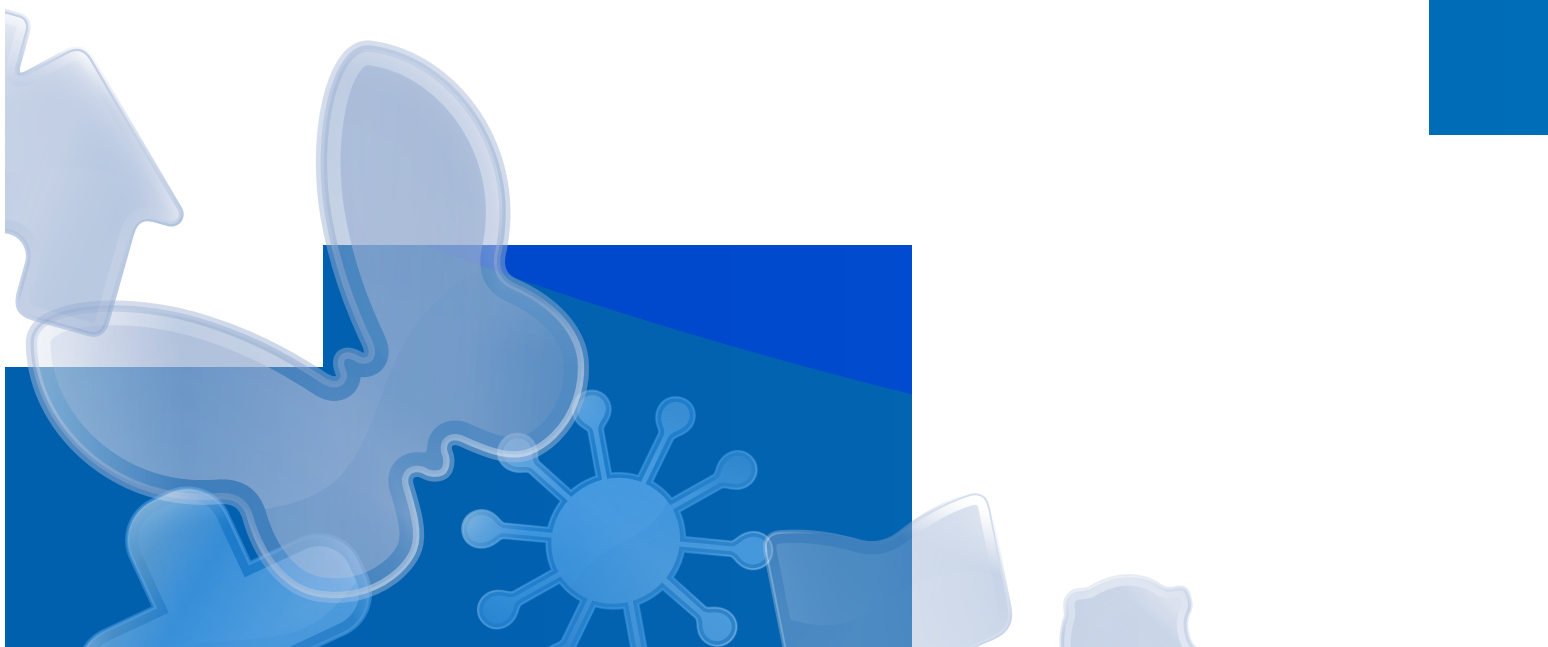
本公司投資者關係工作有效開展市值管理，積極構建以投資者為中心的多元化溝通平臺，持續推進投資者細分，致力於提升投資者溝通的覆蓋面和有效性。2018年上半年，公司創新圖文、視頻等“數字化”手段，優化業績發佈形式，成功舉辦2017年年度業績發佈會及全球路演；接待各類投資者、分析師來訪調研80餘次，參加境內外重要投資者策略會、論壇及峰會8場，有效地向資本市場傳導公司發展戰略和經營業績；利用投資者關係微信公眾號、定期報告微信版、上證E互動、《投資者通訊》等多種形式，持續加強與投資者、分析師的溝通，得到了資本市場的廣泛認可。同時，公司積極發揮投資者關係工作雙向傳導作用，利用資本市場快報、專題報告等多種形式，向公司內部傳導資本市場聲音，為管理層決策提供依據。

3

信息披露

本公司嚴格遵循真實、準確、完整、及時、公平的原則和預測性信息合理、謹慎、客觀的工作標準，以持續提高公司信息披露針對性、有效性和透明度為抓手，堅持投資者需求為導向，全面保障投資者知情權為落腳點，於報告期內編制和披露各項定期報告及臨時報告。報告期內，本公司密切關注行業監管新動態，嚴格執行行業信息披露要求，優化完善內部制度和審核流程，確保集團範圍內信息披露管理工作的高效與規範。在不斷擴大主動披露範圍的同時，本公司堅持創新非財務信息披露形式，以清晰簡明的表達方式，完整、有效地向市場和其他利益相關方全面展示公司經營發展成果和社會責任履行情況的努力和成效。本公司始終嚴格遵守兩地上市規則，切實履行信息披露義務，實現了上市公司信息披露監管零質詢、零處罰、零重大錯漏。本公司連續五年在上證所主辦的上市公司信息披露工作評價中獲A級評價。

其他信息





1

載有會計師事務所簽字的審閱報告正本

2

報告期內本公司公開披露過的所有公告原件及文件正本



公司簡介及釋義

其他信息

公司簡介及釋義

法定中文名稱：中國太平洋保險（集團）股份有限公司

簡稱：中國太保

法定英文名稱：CHINA PACIFIC INSURANCE (GROUP) CO., LTD.

簡稱：CPIC

法定代表人：孔慶偉

董事會秘書、聯席公司秘書：馬欣

證券事務代表：潘峰

股東查詢：本公司投資者關係部

電話：+86-21-58767282

傳真：+86-21-68870791

電子信箱：ir@cpic.com.cn

聯繫地址：中國（上海）自由貿易試驗區銀城中路 190 號
交銀金融大廈南樓

聯席公司秘書：魏偉峰

電話：+852-39120800

傳真：+852-39120801

電子信箱：maurice.ngai@swcsgroup.com

聯繫地址：香港灣仔皇后大道東 248 號陽光中心 40 樓

註冊地址：中國（上海）自由貿易試驗區銀城中路 190 號
交銀金融大廈南樓

辦公地址：中國（上海）自由貿易試驗區銀城中路 190 號
交銀金融大廈南樓

郵政編碼：200120

香港營業地址：香港灣仔港灣道 18 號中環廣場 43 樓 4301 室

國際互聯網網址：<http://www.cpic.com.cn>

電子信箱：ir@cpic.com.cn

信息披露報紙（A 股）：

《中國證券報》、《上海證券報》、《證券時報》

登載 A 股公告的指定網站：<http://www.sse.com.cn>

登載 H 股公告的指定網站：<http://www.hkexnews.hk>

本報告備置地點：本公司投資者關係部

A 股上市交易所：上海證券交易所

A 股簡稱：中國太保

A 股代碼：601601

H 股上市交易所：香港聯合交易所有限公司

H 股簡稱：中國太保

H 股代號：02601

H 股證券登記處：

香港中央證券登記有限公司

香港灣仔皇后大道東 183 號合和中心 17 樓 1712-1716 室

境內會計師事務所：

普華永道中天會計師事務所（特殊普通合夥）

境內會計師事務所辦公地址：

中國上海市黃浦區湖濱路 202 號企業天地 2 號樓普華永道中
心 11 樓

境內簽字會計師：許康璋、單峰

境外會計師事務所：羅兵咸永道會計師事務所

境外會計師事務所辦公地址：香港中環太子大廈 22 樓

釋義

本報告中，除非文義另有所指，下列詞語具有下述含義：

本公司、公司、中國太保、太保集團、集團	中國太平洋保險（集團）股份有限公司
太保壽險	中國太平洋人壽保險股份有限公司，是中國太平洋保險（集團）股份有限公司的控股子公司
太保產險	中國太平洋財產保險股份有限公司，是中國太平洋保險（集團）股份有限公司的控股子公司
太保資產	太平洋資產管理有限責任公司，是中國太平洋保險（集團）股份有限公司的控股子公司
太保香港	中國太平洋保險（香港）有限公司，是中國太平洋保險（集團）股份有限公司的全資子公司
長江養老	長江養老保險股份有限公司，是中國太平洋保險（集團）股份有限公司的控股子公司
安信農險	安信農業保險股份有限公司，是中國太平洋保險（集團）股份有限公司的控股子公司
國聯安基金	國聯安基金管理有限公司，是中國太平洋保險（集團）股份有限公司的控股子公司
太保安聯健康險	太保安聯健康保險股份有限公司，是中國太平洋保險（集團）股份有限公司的控股子公司
銀保監會	中國銀行保險監督管理委員會
保監會	原中國保險監督管理委員會
證監會	中國證券監督管理委員會
上證所	上海證券交易所
聯交所	香港聯合交易所有限公司
中國會計準則	中華人民共和國財政部頒佈的企業會計準則、其後頒佈的應用指南、解釋以及其他相關規定
香港財務報告準則	香港會計師公會頒佈的香港財務報告準則、香港會計準則及其解釋
《公司章程》	《中國太平洋保險（集團）股份有限公司章程》
《香港上市規則》	《香港聯合交易所有限公司證券上市規則》
《證券交易的標準守則》	《香港聯合交易所有限公司證券上市規則》附錄十《上市公司董事進行證券交易的標準守則》
《企業管治守則》	《香港聯合交易所有限公司證券上市規則》附錄十四內列載的《企業管治守則》
《證券及期貨條例》	《證券及期貨條例》（香港法例第 571 章）
大股東	具有《證券及期貨條例》（香港法例第 571 章）下的含義，指擁有公司股本權益的人，而其擁有權益的面值不少於公司有關股本面值的 5%
元	人民幣元
pt	百分點

財務報告

審閱報告

明合併財務資料

潤表

合收益表



中期財務資料的審閱報告

致中國太平洋保險(集團)股份有限公司董事會:

(於中華人民共和國成立的股份有限公司)

引言

本核數師(以下簡稱“我們”)已審閱列載於第 2 至 40 頁的中期財務資料,此中期財務資料包括中國太平洋保險(集團)股份有限公司(以下簡稱“貴公司”)及其附屬公司(以下統稱“貴集團”)於二零一八年六月三十日的中期簡明合併資產負債表與截至該日止六個月期間的中期簡明合併利潤表、中期簡明合併綜合收益表、中期簡明合併股東權益變動表和中期簡明合併現金流量表,以及主要會計政策概要和其他附註解釋。《香港聯合交易所有限公司證券上市規則》規定,就中期財務資料擬備的報告必須符合以上規則的有關條文以及香港會計師公會頒布的香港會計準則第 34 號《中期財務報告》。貴公司董事須負責根據香港會計準則第 34 號《中期財務報告》擬備及列報該等中期財務資料。我們的責任是根據我們的審閱對該等中期財務資料作出結論,並僅按照我們協定的業務約定條款向閣下(作為整體)報告我們的結論,除此之外本報告別無其他目的。我們不會就本報告的內容向任何其他人士負上或承擔任何責任。

審閱範圍

我們已根據香港會計師公會頒布的香港審閱準則第 2410 號《由實體的獨立核數師執行中期財務資料審閱》進行審閱。審閱中期財務資料包括主要向負責財務和會計事務的人員作出查詢,及應用分析性和其他審閱程序。審閱的範圍遠較根據《香港審計準則》進行審計的範圍為小,故不能令我們可保證我們將知悉在審計中可能被發現的所有重大事項。因此,我們不會發表審計意見。

結論

按照我們的審閱,我們並無發現任何事項,令我們相信貴集團的中期財務資料未有在各重大方面根據香港會計準則第 34 號《中期財務報告》擬備。

羅兵咸永道會計師事務所

執業會計師

香港, 2018 年 8 月 24 日

中期簡明合併利潤表

截至 2018 年 6 月 30 日止 6 個月期間

(除特別註明外，金額單位均為人民幣百萬元)

本集團	附註	截至 6 月 30 日止 6 個月	
		2018 (未經審計)	2017 (未經審計)
保險業務收入	6(a)	192,633	163,785
減：分出保費	6(b)	(9,400)	(8,456)
淨承保保費	6(c)	183,233	155,329
提取未到期責任準備金		(6,125)	(3,773)
已賺保費		177,108	151,556
投資收益	7	25,629	24,431
其他業務收入		1,565	1,371
其他收入		27,194	25,802
收入合計		204,302	177,358
保戶給付及賠款淨額：			
已付壽險死亡及其他給付	8	(23,652)	(23,426)
已發生賠款支出	8	(31,889)	(29,113)
長期人壽保險合同負債增加額	8	(79,039)	(63,084)
保單紅利支出	8	(5,692)	(4,282)
財務費用		(1,401)	(1,652)
投資合同賬戶利息支出		(1,377)	(1,179)
其他業務及管理費用		(47,701)	(45,022)
給付、賠款及費用合計		(190,751)	(167,758)
享有按權益法入賬的投資的利潤/(虧損)份額		161	(2)
利潤總額	9	13,712	9,598
所得稅	10	(5,263)	(2,953)
淨利潤		8,449	6,645
歸屬於：			
母公司股東		8,254	6,509
非控制性權益		195	136
		8,449	6,645
基本每股收益(人民幣元)	11	0.91	0.72
稀釋每股收益(人民幣元)	11	0.91	0.72

所附附註為本合併財務報表的組成部分

中期簡明合併綜合收益表

截至 2018 年 6 月 30 日止 6 個月期間

(除特別註明外，金額單位均為人民幣百萬元)

本集團	附註	截至 6 月 30 日止 6 個月	
		2018 (未經審計)	2017 (未經審計)
淨利潤		8,449	6,645
其他綜合損益			
外幣報表折算差額		4	(15)
可供出售金融資產變動		481	(560)
與可供出售金融資產變動相關的所得稅		(119)	143
權益法下在被投資單位以後將重分類進損益的其他綜合損益中享有的份額		-	6
期後將被重分類至損益的其他綜合損益		366	(426)
其他綜合損益	12	366	(426)
綜合收益總額		8,815	6,219
歸屬於：			
母公司股東		8,623	6,093
非控制性權益		192	126
		8,815	6,219

所附附註為本合併財務報表的組成部分

中期簡明合併資產負債表

2018年6月30日

(除特別註明外，金額單位均為人民幣百萬元)

本集團	附註	2018年6月30日 (未經審計)	2017年12月31日 (經審計)
資產			
商譽		1,357	962
物業及設備		17,845	17,950
投資性房地產		8,567	8,727
其他無形資產		2,095	1,490
預付土地租賃款		55	55
於聯營企業投資	13	7,297	5,230
於合營企業投資	14	46	41
持有至到期投資	15	285,378	287,497
歸入貸款及應收款的投資	16	256,349	216,748
存出資本保證金		6,738	6,566
定期存款	17	125,098	103,989
可供出售金融資產	18	395,498	368,868
以公允價值計量且其變動計入當期損益的金融資產	19	18,015	16,187
買入返售金融資產		12,877	17,126
保戶質押貸款		44,551	38,643
應收利息		16,662	16,757
再保險資產	20	23,991	22,575
遞延所得稅資產	21	2,712	1,742
應收保費及分保賬款		28,093	16,333
其他資產	22	15,862	12,078
貨幣資金	23	16,835	11,660
資產總計		1,285,921	1,171,224

所附附註為本合併財務報表的組成部分

經營業績

公司治理

其他信息

財務報告

中期簡明合併資產負債表(續)

2018年6月30日

(除特別註明外, 金額單位均為人民幣百萬元)

本集團	附註	2018年6月30日 (未經審計)	2017年12月31日 (經審計)
股東權益和負債			
股東權益			
股本	24	9,062	9,062
儲備	25	83,199	82,714
未分配利潤	25	46,617	45,722
歸屬於母公司股東權益合計		138,878	137,498
非控制性權益		4,254	3,621
股東權益合計		143,132	141,119
負債			
保險合同負債	26	895,830	802,239
投資合同負債	27	59,962	56,268
保戶儲金		72	75
應付債券	28	8,989	3,999
賣出回購金融資產款		76,690	66,243
遞延所得稅負債	21	1,143	920
應交所得稅		5,389	4,934
預收保費		7,394	21,156
應付保單紅利		25,038	24,422
應付分保賬款		8,612	6,002
其他負債		53,670	43,847
負債合計		1,142,789	1,030,105
股東權益和負債總計		1,285,921	1,171,224

孔慶偉

董 事

賀 青

董 事

所附附註為本合併財務報表的組成部分

中期簡明合併股東權益變動表

截至 2018 年 6 月 30 日止 6 個月期間

(除特別註明外，金額單位均為人民幣百萬元)

本集團	截至 2018 年 6 月 30 日止 6 個月期間 (未經審計)										
	歸屬於母公司股東權益									非控制性 權益	股東權益 合計
	股本	資本公積	盈餘公積	一般風 險準備	可供出售 金融資產 重估儲備	外幣報 表折算 差額	未分配利潤	小計			
2018 年 1 月 1 日	9,062	66,613	4,835	9,761	1,546	(41)	45,722	137,498	3,621	141,119	
綜合收益合計	-	-	-	-	365	4	8,254	8,623	192	8,815	
已宣派股息 ¹	-	-	-	-	-	-	(7,250)	(7,250)	-	(7,250)	
購買子公司的影響	-	-	-	109	-	-	(109)	-	505	505	
子公司增資的影響	-	-	-	-	-	-	-	-	161	161	
權益法核算引起的其他 收益變動	-	7	-	-	-	-	-	7	-	7	
支付非控制性股東股息	-	-	-	-	-	-	-	-	(225)	(225)	
2018 年 6 月 30 日	9,062	66,620	4,835	9,870	1,911	(37)	46,617	138,878	4,254	143,132	

¹ 已宣派股息為宣告發放的 2017 年度普通股末期股息人民幣 72.50 億元 (每股人民幣 0.80 元)。

本集團	截至 2017 年 6 月 30 日止 6 個月期間 (未經審計)										
	歸屬於母公司股東權益									非控制性 權益	股東權益 合計
	股本	資本公積	盈餘公積	一般風 險準備	可供出售 金融資產 重估儲備	外幣報 表折算 差額	享有按權益 法入賬投資 的其他綜合 損益	未分配 利潤	小計		
2017 年 1 月 1 日	9,062	66,742	4,835	8,392	3,969	(8)	-	38,772	131,764	2,999	134,763
綜合收益合計	-	-	-	-	(407)	(15)	6	6,509	6,093	126	6,219
已宣派股息 ¹	-	-	-	-	-	-	-	(6,343)	(6,343)	-	(6,343)
支付非控制性股東股息	-	-	-	-	-	-	-	-	-	(312)	(312)
2017 年 6 月 30 日	9,062	66,742	4,835	8,392	3,562	(23)	6	38,938	131,514	2,813	134,327

¹ 已宣派股息為宣告發放的 2016 年度普通股末期股息人民幣 63.43 億元 (每股人民幣 0.70 元)。

所附附註為本合併財務報表的組成部分

中期簡明合併現金流量表

截至 2018 年 6 月 30 日止 6 個月期間

(除特別註明外，金額單位均為人民幣百萬元)

本集團	附註	截至 6 月 30 日止 6 個月期間	
		2018 (未經審計)	2017 (未經審計)
經營活動			
經營活動產生的現金	29	59,560	44,070
支付的所得稅		(5,794)	(2,904)
經營活動產生的現金流入淨額		53,766	41,166
投資活動			
購置物業及設備、無形資產及其他資產		(1,078)	(1,516)
處置物業及設備、無形資產及其他資產收到的現金		26	326
投資淨增加額		(90,039)	(95,596)
收購子公司及對聯營企業投資支付的現金		(2,701)	(3,437)
收到的利息		23,713	23,833
收到的股息		2,981	8,010
收到其他與投資活動有關的現金		313	-
投資活動使用的現金流出淨額		(66,785)	(68,380)
籌資活動			
賣出回購金融資產款的淨額		11,138	23,281
發行資產支持證券收到的現金		-	910
償還資產支持證券支付的現金		(1,000)	-
償還債務支付的現金		-	(2)
發行債券收到的現金淨額		4,990	-
支付的利息		(1,158)	(1,306)
支付的股利		(38)	(44)
少數股東對子公司的增資		-	508
取得已合併結構化主體非控制性權益現金淨額		-	152
籌資活動產生的現金流入淨額		13,932	23,499
匯率變動對現金及現金等價物的影響		13	(37)
現金及現金等價物淨增加 / (減少) 額		926	(3,752)
期初現金及現金等價物		28,786	36,397
期末現金及現金等價物		29,712	32,645
現金及現金等價物餘額分析			
銀行存款及現金		14,522	12,453
原存期不超過三個月的定期存款		1,237	2,332
其他貨幣資金		1,076	1,667
原期限不超過三個月的投資		12,877	16,193
期末現金及現金等價物		29,712	32,645

所附附註為本合併財務報表的組成部分

中期簡明合併財務資料附註

2018年6月30日

(除特別註明外，金額單位均為人民幣百萬元)

1. 公司的基本情况

中國太平洋保險(集團)股份有限公司(以下簡稱“本公司”)於1991年5月成立於中國上海，原名中國太平洋保險公司。於2001年10月經中華人民共和國國務院及原中國保險監督管理委員會(以下簡稱“原中國保監會”)[2001]239號文批准，本公司改制為一家股份有限公司，原總股本為人民幣20.0639億元。本公司分別於2002年及2007年，通過向老股東增資和吸收新股東的方式發行新股，將總股本增加至人民幣67億元。

本公司於2007年12月在上海證券交易所首次公開發行10億股普通股A股股票，總股本增加至人民幣77億元。本公司發行的A股股票已於2007年12月25日在上海證券交易所上市。

本公司於2009年12月在全球公開發售境外上市外資股(“H股”)，H股發行完成後，總股本增加至人民幣86億元。本公司發行的H股股票已於2009年12月23日在香港聯合交易所主板上市。

本公司於2012年11月非公開發行4.62億股H股股票，總股本增加至人民幣90.62億元，並於2012年12月獲得了原中國保監會對於本公司註冊資本變更的批准。

本公司經批准的經營範圍為：控股投資保險企業；監督管理控股投資保險企業各類國內、國際再保險業務；監督管理控股投資保險企業的資金運用業務；經批准參加國際保險活動。本公司及下屬子公司(以下統稱“本集團”)主要的經營業務為：按有關法律法規的規定經營財產保險、人身保險和養老險及年金業務，並從事資金運用業務等。

2. 編制基礎及主要會計政策

2.1 編制基礎

本中期簡明合併財務資料是根據香港會計師公會發佈的香港財務報告準則中的香港會計準則第34號《中期財務報告》編制的。

本中期簡明合併財務資料並未包含年度財務報表規定載列的所有資訊和披露內容，故應當與本集團截至2017年12月31日止年度財務報表一併閱讀。

(1) 會計政策及披露變更

除下列2018年1月1日經修訂的準則及解釋外，編制本中期簡明合併財務資料所採用的會計政策與本集團2017年度財務報表中所採用的一致。執行該等經修訂的香港財務報告準則現時不適用於或不會對本集團合併財務報表造成重大影響。

香港財務報告準則第15號	與客戶之間的合同產生收入
香港財務報告準則第4號的修訂	將香港財務報告準則第9號應用於香港財務報告準則第4號保險合同
香港財務報告準則的修訂	香港財務報告準則2014-2016週期的年度更新
香港會計準則第40號的修訂	投資性不動產之轉列
香港(國際財務報告解釋公告第22號)	外幣交易和預付對價

本集團未提前採用任何已頒佈但尚未生效的準則、解釋或修訂。

2. 編制基礎及主要會計政策（續）

2.1 編制基礎（續）

(2) 未採用的新制訂及經修訂準則

根據香港財務報告準則第 4 號的修訂的相關說明，本集團符合延期執行香港財務報告準則第 9 號的暫時豁免條件。除香港財務報告準則第 9 號以外，本集團採用了所有與本集團有關且生效的香港財務報告準則。

本集團在本合併財務報表中並未採用以下已頒佈但尚未生效的主要新制訂及經修訂之香港財務報告準則：

香港財務報告準則第 16 號	租賃 ¹
香港（國際財務報告解釋公告第 23 號）	具有不確定性的所得稅處理 ¹
香港財務報告準則第 17 號	保險合同 ²

¹於 2019 年 1 月 1 日或之後開始的年度期間生效

²於 2021 年 1 月 1 日或之後開始的年度期間生效

上述未採用的新制訂及經修訂之香港財務報告準則預期不會對本集團的合併財務報表造成重大影響，惟以下列載者除外：

香港財務報告準則第 9 號「金融工具」，針對金融資產和金融負債的分類、計量和確認。香港財務報告準則第 9 號的完整版本已在 2014 年 7 月發佈。此準則取代了香港會計準則第 39 號中有關分類和計量金融工具的指引。香港財務報告準則第 9 號保留但簡化了金融資產的混合計量模型，並確定了三個主要的計量類別：按攤銷成本、按公允價值透過其他綜合收益以及按公允價值透過損益表計量。此分類基準視乎主體的經營模式，以及金融資產的合同現金流量特點。在權益工具中的投資需要按公允價值透過損益表計量，而由初始不可撤銷選項在其他綜合收益計量的公允價值變動不循環入賬。目前有新的預期信貸損失模型，取代在香港會計準則第 39 號中使用的減值虧損模型。對於金融負債，就指定為按公允價值透過損益表計量的負債，除了在其他綜合收益中確認本身信貸風險的變動外，分類和計量並無任何變動。香港財務報告準則第 9 號放寬了套期有效性的規定，以清晰界線套期有效性測試取代。此準則規定被套期項目與套期工具的經濟關係以及「套期比率」須與管理層實際用作風險管理之目的相同。根據此準則，仍舊有同期文件存檔，但此規定與香港會計準則第 39 號現時所規定的不同。此準則已於 2018 年 1 月 1 日開始的會計期間生效。根據香港財務報告準則第 4 號「保險合同」（修訂），本集團符合並採用臨時延期執行香港財務報告準則第 9 號的要求。當我們評估香港財務報告準則第 9 號對合併財務報表的影響時，需要考慮已頒佈的保險合同準則帶來的潛在影響。本集團不會在 2021 年 1 月 1 日前採用香港財務報告準則第 9 號，本集團還將進一步補充披露的相關信息如下：

本集團作為一家保險公司，其活動主要與保險相關聯，與保險相關聯的負債的賬面價值占所有負債的賬面價值總額的比例大於 90%。

滿足 SPPI 條件的金融資產即相關金融資產在特定日期產生的合同現金流量僅為對本金和以未償付本金餘額為基礎的利息的支付。

現列示於以公允價值計量且其變動計入當期損益的金融資產、可供出售金融資產、持有至到期投資、歸入貸款及應收款的投資的金融資產補充披露資訊如下：

	2018 年 6 月 30 日 公允價值	截至 2018 年 6 月止 6 個月期間 公允價值變動額
交易性金融資產 (A)	15,875	(1,552)
以公允價值為基礎進行管理和業績評價的金融資產 (B)	2,140	12
非 A 類和 B 類的金融資產		
——滿足 SPPI 條件的金融資產	790,018	18,268
——不滿足 SPPI 條件的金融資產	157,034	(4,559)
合計	965,067	12,169

2. 編制基礎及主要會計政策 (續)

2.1 編制基礎 (續)

(2) 未採用的新制訂及經修訂準則 (續)

除上述資產外，本集團持有的其他除現金以外的金融資產，包括買入返售金融資產、保戶質押貸款、定期存款及存出資本保證金等，均為滿足 SPPI 條件的金融資產，其賬面金額接近其公允價值。

香港財務報告準則第 16 號「租賃」提供了租賃的定義及其確認和計量要求，並確立了就出租人和承租人的租賃活動向財務報表使用者報告有用資訊的原則。香港財務報告準則第 16 號帶來的一個關鍵變化是大多數經營租賃將在承租人的資產負債表上處理，僅短期租賃或低價值資產的租賃可以選擇例外處理。該準則取代香港會計準則第 17 號「租賃」及相關解釋。該準則自 2019 年 1 月 1 日或以後開始的年度期間生效，僅允許已採用香港財務報告準則第 15 號「客戶合同收益」的主體提早採用。本集團目前正在評估香港財務報告準則第 16 號的影響。

香港財務報告準則第 17 號於 2018 年 1 月發佈，將取代香港財務報告準則第 4 號「保險合同」。該準則適用於已發佈的保險合同，所有再保險合同和存在任意分紅特徵的投資合同的計量。該準則需要在當前的計量模型中，對每個報告期間的預估值進行重新計量。合同通過以下幾個模塊來計量：

- 概率加權平均現金流現值
- 明確的風險調整，和
- 合同服務邊際表示合同在覆蓋期間被認為是收入的未實現利潤

此準則將於 2021 年 1 月 1 日或之後開始的年度期間生效，並容許提早採納。此準則的影響預計是重大的，但是在 2021 年之前此準則不會對本集團產生影響。

沒有其他尚未生效的香港財務報告準則或香港（國際財務報告解釋委員會）一解釋企告預期會對本集團有重大影響。

3. 會計估計變更

本集團以資產負債表日可獲取的當前信息為基礎確定包括折現率、死亡率和疾病發生率、退保率、費用假設、保單紅利假設等精算假設，用以計量資產負債表日的各項保險合同準備金等保單相關負債。

本集團 2018 年 6 月 30 日根據當前信息對上述有關假設進行了調整，上述假設的變更所形成的保險合同準備金等保單相關負債的變動計入本期利潤表。此項會計估計變更增加 2018 年 6 月 30 日考慮分出業務後的保險合同準備金等保單相關負債合計約人民幣 5.37 億元，減少截至 2018 年 6 月 30 日止 6 個月期間的利潤總額合計約人民幣 5.37 億元。

4. 分部資料

分部信息按照本集團的主要經營分部列報。

本集團的經營業務根據業務的性質以及所提供的產品和勞務分開組織和管理。本集團的每個經營分部提供面臨不同於其他經營分部的風險並取得不同於其他經營分部的報酬的產品和服務。

以下是對經營分部詳細信息的概括：

- 人壽保險分部主要包括本集團（包括中國太平洋人壽保險股份有限公司（以下簡稱“太保壽險”）和太保安聯健康保險股份有限公司（以下簡稱“太保安聯健康險”））承保的各種人民幣人身保險業務；
- 財產保險分部（包括國內分部和香港分部）主要包括本集團承保的各種人民幣和外幣財產保險業務；
- 其他業務分部主要包括本集團提供的管理服務業務及資金運用業務。

4. 分部資料 (續)

分部間的轉移交易以實際交易價格為計量基礎。

本集團收入超過 99% 來自於中國境內的業務，資產超過 99% 位於中國境內。

截至 2018 年 6 月 30 日止 6 個月期間，本集團前五名客戶的保險業務收入合計佔保險業務收入的比例為 0.9% (截至 2017 年 6 月 30 日止 6 個月期間：0.6%)。

截至 2018 年 6 月 30 日止 6 個月期間的分部利潤表：

	人壽保險	財產保險			公司及其他	抵銷	合計	
		中國大陸	香港	抵銷				小計
保險業務收入	131,469	61,363	277	(212)	61,428	-	(264)	192,633
減：分出保費	(1,362)	(8,402)	(114)	214	(8,302)	-	264	(9,400)
淨承保保費	130,107	52,961	163	2	53,126	-	-	183,233
提取未到期責任準備金	(2,488)	(3,740)	(12)	-	(3,752)	-	115	(6,125)
已賺保費	127,619	49,221	151	2	49,374	-	115	177,108
投資收益	21,899	2,982	14	-	2,996	12,837	(12,103)	25,629
其他業務收入	1,738	254	-	-	254	1,899	(2,326)	1,565
其他收入	23,637	3,236	14	-	3,250	14,736	(14,429)	27,194
分部收入	151,256	52,457	165	2	52,624	14,736	(14,314)	204,302
保戶給付及賠款淨額：								
已付壽險死亡及其他給付	(23,652)	-	-	-	-	-	-	(23,652)
已發生賠款支出	(3,330)	(28,468)	(74)	-	(28,542)	-	(17)	(31,889)
長期人壽保險合同負債增加額	(78,973)	-	-	-	-	-	(66)	(79,039)
保單紅利支出	(5,692)	-	-	-	-	-	-	(5,692)
財務費用	(1,027)	(325)	-	-	(325)	(53)	4	(1,401)
投資合同賬戶利息支出	(1,377)	-	-	-	-	-	-	(1,377)
其他業務及管理費用	(27,608)	(20,198)	(72)	-	(20,270)	(1,913)	2,090	(47,701)
分部給付、賠款及費用	(141,659)	(48,991)	(146)	-	(49,137)	(1,966)	2,011	(190,751)
分部業績	9,597	3,466	19	2	3,487	12,770	(12,303)	13,551
享有按權益法入賬的投資的利潤份額	164	(6)	-	-	(6)	-	3	161
利潤總額	9,761	3,460	19	2	3,481	12,770	(12,300)	13,712
所得稅	(3,156)	(1,837)	(3)	-	(1,840)	(206)	(61)	(5,263)
淨利潤	6,605	1,623	16	2	1,641	12,564	(12,361)	8,449

4. 分部資料 (續)

截至 2017 年 6 月 30 日止 6 個月期間的分部利潤表:

	人壽保險	財產保險			公司及其他	抵銷	合計	
		中國大陸	香港	抵銷				小計
保險業務收入	110,811	53,088	254	(197)	53,145	-	(171)	163,785
減: 分出保費	(1,003)	(7,719)	(99)	194	(7,624)	-	171	(8,456)
淨承保保費	109,808	45,369	155	(3)	45,521	-	-	155,329
提取未到期責任準備金	(1,748)	(2,159)	40	-	(2,119)	-	94	(3,773)
已賺保費	108,060	43,210	195	(3)	43,402	-	94	151,556
投資收益	21,965	2,548	15	-	2,563	16,877	(16,974)	24,431
其他業務收入	1,164	208	-	-	208	1,829	(1,830)	1,371
其他收入	23,129	2,756	15	-	2,771	18,706	(18,804)	25,802
分部收入	131,189	45,966	210	(3)	46,173	18,706	(18,710)	177,358
保戶給付及賠款淨額:								
已付壽險死亡及其他給付	(23,426)	-	-	-	-	-	-	(23,426)
已發生賠款支出	(2,745)	(26,290)	(95)	-	(26,385)	-	17	(29,113)
長期人壽保險合同負債增加額	(63,379)	-	-	-	-	-	295	(63,084)
保單紅利支出	(4,282)	-	-	-	-	-	-	(4,282)
財務費用	(1,435)	(176)	-	-	(176)	(45)	4	(1,652)
投資合同賬戶利息支出	(1,179)	-	-	-	-	-	-	(1,179)
其他業務及管理費用	(28,486)	(16,543)	(95)	-	(16,638)	(1,723)	1,825	(45,022)
分部給付、賠款及費用	(124,932)	(43,009)	(190)	-	(43,199)	(1,768)	2,141	(167,758)
分部業績	6,257	2,957	20	(3)	2,974	16,938	(16,569)	9,600
享有按權益法入賬的投資的虧損份額	1	(3)	-	-	(3)	-	-	(2)
利潤總額	6,258	2,954	20	(3)	2,971	16,938	(16,569)	9,598
所得稅	(1,939)	(891)	(2)	-	(893)	(181)	60	(2,953)
淨利潤	4,319	2,063	18	(3)	2,078	16,757	(16,509)	6,645

於 2018 年 6 月 30 日和 2017 年 12 月 31 日的分部資產如下:

	人壽保險	財產保險			公司及其他	抵銷	合計	
		中國大陸	香港	抵銷				小計
2018 年 6 月 30 日 (未經審計)	1,062,517	166,952	1,281	(538)	167,695	92,925	(37,216)	1,285,921
2017 年 12 月 31 日 (經審計)	973,777	146,453	1,082	(357)	147,178	80,457	(30,188)	1,171,224

5. 合併範圍

(a) 於 2018 年 6 月 30 日, 本公司擁有下列已合併子公司:

名稱	法定主體類別	經營範圍及主要業務	成立及註冊地	經營所在地	註冊資本 (除特別註明外, 人民幣千元)	股本 / 實收資本 (除特別註明外, 人民幣千元)	本公司所佔權益 比例 (%)		本公司 表決權 比例 (%)	備註
							直接	間接		
中國太平洋財產保險股份有限公司 (以下簡稱“太保產險”)	股份有限公司	財產保險	上海	中國	19,470,000	19,470,000	98.50	-	98.50	
中國太平洋人壽保險股份有限公司 (以下簡稱“太保壽險”)	股份有限公司	人身保險	上海	中國	8,420,000	8,420,000	98.29	-	98.29	
太平洋資產管理有限責任公司 (以下簡稱“太保資產”)	有限責任公司	資產管理	上海	上海	2,100,000	2,100,000	80.00	19.67	100.00	
中國太平洋保險(香港)有限公司	有限責任公司	財產保險	香港	香港	港幣 250,000 千元	港幣 250,000 千元	100.00	-	100.00	
上海太保房地產有限公司	有限責任公司	房地產	上海	上海	115,000	115,000	100.00	-	100.00	
寧波市奉化區溪口花園酒店有限責任公司	有限責任公司	酒店	浙江	浙江	8,000	8,000	-	98.39	100.00	
長江養老保險股份有限公司 (以下簡稱“長江養老”)	股份有限公司	養老保險及 年金業務、 養老保險資 產管理業務	上海	上海	3,000,000	3,000,000	-	61.10	62.16	(1)
中國太保投資管理(香港)有限公司 (以下簡稱“太保投資(香港)”))	有限責任公司	資產管理	香港	香港	港幣 50,000 千元	港幣 50,000 千元	49.00	50.83	100.00	
City Island Developments Limited (以下簡稱“City Island”)	有限責任公司	投資控股	英屬 維爾京群島	英屬 維爾京群島	美元 50,000 元	美元 1,000 元	-	98.29	100.00	
Great Winwick Limited *	有限責任公司	投資控股	英屬 維爾京群島	英屬 維爾京群島	美元 50,000 元	美元 100 元	-	98.29	100.00	
偉域(香港)有限公司 *	有限責任公司	投資控股	香港	香港	港幣 10,000 元	港幣 1 元	-	98.29	100.00	
Newscott Investments Limited *	有限責任公司	投資控股	英屬 維爾京群島	英屬 維爾京群島	美元 50,000 元	美元 100 元	-	98.29	100.00	

5. 合併範圍 (續)

(a) 於 2018 年 6 月 30 日, 本公司擁有下列已合併子公司 (續):

名稱	法定主體類別	經營範圍及主要業務	成立及註冊地	經營所在地	註冊資本 (除特別註明外, 人民幣千元)	股本 / 實收資本 (除特別註明外, 人民幣千元)	本公司所佔權益比例 (%)		本公司表決權比例 (%)	備註
							直接	間接		
新域 (香港) 投資有限公司 *	有限責任公司	投資控股	香港	香港	港幣 10,000 元	港幣 1 元	-	98.29	100.00	
上海新匯房產開發有限公司 *	有限責任公司	房地產	上海	上海	美元 15,600 千元	美元 15,600 千元	-	98.29	100.00	
上海和匯房產開發有限公司 *	有限責任公司	房地產	上海	上海	美元 46,330 千元	美元 46,330 千元	-	98.29	100.00	
太平洋保險在線服務科技有限公司 (以下簡稱“太保在線”)	有限責任公司	諮詢服務等	山東	中國	200,000	200,000	100.00	-	100.00	
天津隆融置業有限公司 (以下簡稱“天津隆融”)	有限責任公司	房地產	天津	天津	353,690	353,690	-	98.29	100.00	
太平洋保險養老產業投資管理有限責任公司 (以下簡稱“太保養老投資”)	有限責任公司	養老產業投資等	上海	上海	219,000	219,000	-	98.29	100.00	
太保安聯健康險	有限責任公司	健康保險	上海	上海	1,700,000	1,700,000	77.05	-	77.05	(2)
上海南山居徐虹養護院有限公司 (以下簡稱“南山居”)	有限責任公司	養老服務業務	上海	上海	20,000	15,000	-	98.29	100.00	
安信農業保險股份有限公司 (以下簡稱“安信農險”)	股份有限公司	財產保險	上海	上海	700,000	700,000	-	51.35	52.13	
太平洋醫療健康管理有限公司 (以下簡稱“太平洋醫療健康”)	有限責任公司	醫療諮詢服務等	上海	上海	100,000	30,000	-	98.29	100.00	(3)
國聯安基金管理有限公司 (以下簡稱“國聯安基金”)	有限責任公司	基金管理	上海	上海	150,000	150,000	-	50.83	51.00	(4)

* City Island 的子公司

5. 合併範圍 (續)

(a) 於 2018 年 6 月 30 日, 本公司擁有下列已合併子公司 (續):

(1) 長江養老

太保壽險於 2018 年 4 月 27 日與長江養老簽署轉增資本協議, 同意參與長江養老轉增資本方案, 其中以未分配利潤轉增註冊資本人民幣 0.64 億元, 以資本公積轉增註冊資本人民幣 9.02 億元, 共計人民幣 9.66 億元。本次增資完成後, 長江養老註冊資本變更為人民幣 30 億元, 太保壽險持有長江養老 62.16% 的股份, 本公司通過太保壽險間接持有長江養老 61.10% 的股份。中國銀行保險監督管理委員會 (以下簡稱“中國銀保監會”) 於 2018 年 6 月 27 日出具了《關於長江養老保險股份有限公司變更註冊資本的批復》(銀保監許可 [2018]464 號), 於 2018 年 7 月 23 日出具了《關於長江養老保險股份有限公司修改章程的批復》(銀保監許可 [2018]630 號), 批准長江養老變更註冊資本及章程。

(2) 太保安聯健康險

本公司於 2017 年 11 月 8 日與太保安聯健康險簽署增資擴股協議, 本公司以每股人民幣 1 元的價格認購太保安聯健康險增發的 539,357,700 股股份。本次增資完成後, 本公司持有太保安聯健康險 77.05% 的股份。中國銀保監會於 2018 年 3 月 22 日出具了《中國銀行保險監督管理委員會關於太保安聯健康保險股份有限公司變更註冊資本的批復》(銀保監許可 [2018]1 號)。太保安聯健康險於 2018 年 4 月 13 日完成工商營業執照變更。

(3) 太平洋醫療健康

太保壽險出資人民幣 10,000 萬元投資設立太平洋醫療健康, 原中國銀保監會於 2017 年 8 月 18 日出具了《關於中國太平洋人壽保險股份有限公司投資太平洋醫療健康管理有限公司股權的批復》(保監許可 [2017]1050 號)。太平洋醫療健康於 2018 年 1 月 10 日取得營業執照, 註冊資本為人民幣 10,000 萬元。太保壽險於 2018 年 5 月 30 日實繳首批投資款人民幣 3,000 萬元。

(4) 國聯安基金

太保資產收購國泰君安證券股份有限公司 (以下簡稱“國泰君安”) 所持有國聯安基金 51% 的股權 (以下簡稱“交易標的”)。本次交易通過上海聯合產權交易所公開掛牌轉讓的方式進行。交易標的的掛牌價格為人民幣 104,500 萬元, 最終交易價格為人民幣 104,500 萬元。本次交易完成後, 太保資產持有國聯安基金 51% 的股份, 本公司通過太保資產間接持有國聯安基金 50.83% 的股份。本次收購分別於 2017 年 7 月 26 日獲得原中國銀保監會《關於太平洋資產管理有限責任公司收購國聯安基金管理有限公司股權的批復》(保監許可 [2017]873 號) 的批准、於 2018 年 1 月 9 日獲得中華人民共和國商務部根據《商務部經營者集中反壟斷審查不實施進一步審查決定書》(商反壟初審函 [2018] 第 17 號) 的可實施集中的批准、於 2018 年 3 月 28 日獲得中國證券監督管理委員會《關於核准國聯安基金管理有限公司變更股權的批復》(證監許可 [2018]557 號) 的批准。國聯安基金於 2018 年 4 月 25 日召開了第五屆董事會第一次會議及股東會第五十五次會議, 審議並通過了關於任命國聯安基金董事長等決議。國聯安基金已於 2018 年 4 月 27 日完成了工商營業執照變更。

本次企業合併屬於非同一控制下的企業合併, 於購買日資訊如下:

(i) 本財務報表期間發生的非同一控制下的企業合併

被購買方	取得時點	購買成本	取得的權益比例	取得方式	購買日	購買日確定依據	購買日至期末被購買方的收入	購買日至期末被購買方的淨利潤	購買日至期末被購買方的經營活動現金流量	購買日至期末被購買方的現金流量淨額
國聯安基金	2018 年 4 月 25 日	人民幣 92,005 萬元	51.00%	公開掛牌轉讓	2018 年 4 月 30 日	召開董事會及股東會	29	3	(34)	(35)

5. 合併範圍 (續)

(a) 於 2018 年 6 月 30 日, 本公司擁有下列已合併子公司 (續):

(4) 國聯安基金 (續)

(ii) 合併成本及商譽的確認情況

	國聯安基金
合併成本	
現金	1,045
減: 已宣告未發放的現金股利	(125)
減: 取得的可辨認淨資產公允價值份額	(525)
商譽	395

(iii) 被購買方於購買日的資產和負債情況列示如下:

	購買日	購買日	2017 年 12 月 31 日
	公允價值	賬面價值	賬面價值
物業及設備	11	9	9
其他無形資產	660	6	7
可供出售金融資產	22	22	22
以公允價值計量且其變動計入當期損益的金融資產	360	360	352
買入返售金融資產	-	-	3
應收利息	3	3	4
遞延所得稅資產	44	44	44
其他資產	53	53	69
貨幣資金	309	309	276
減:			
遞延所得稅負債	(164)	-	-
其他負債	(268)	(268)	(274)
淨資產	1,030	538	512
減: 非控制性權益	(505)		
取得的淨資產	525		

本集團在確定國聯安基金的資產負債於購買日的公允價值時, 無形資產項下的特許經營權採用收益法評估, 商標權採用成本法評估, 外購軟體採用市場法評估, 固定資產項下的運輸設備和其他設備採用重置成本法和市場法評估。

除上述單獨評估的資產外, 國聯安基金的其餘可辨認淨資產的公允價值與其賬面價值接近。

5. 合併範圍 (續)

(b) 於 2018 年 6 月 30 日, 本公司擁有下列主要已合併結構化主體:

名稱	本集團投資佔比 (%)	產品規模 (人民幣千元)	業務性質
太平洋 - 中國有色債權投資計劃 (一期)	53.91	2,430,000	本產品以債權方式投資於債權主體中國有色礦業集團有限公司下屬子公司投資運營的相關項目。
卓越財富滬深 300 指數型產品	100.00	1,515,152	本產品的投資範圍為具有良好流動性的金融工具, 包括滬深 300 指數成份股及備選成份股, 此外, 為更好地實現投資目標, 本產品可少量投資於即將調入滬深 300 指數成份股的非成份股、一級市場新股或增發的股票、到期日 1 年以內的政府債券、交易所逆回購、銀行活期存款、貨幣市場基金等。對於法律法規或監管機構允許投資的其他金融工具, 產品管理人在履行適當程式後, 可以將其納入投資範圍。
卓越財富股息價值股票型產品	99.28	905,760	本產品投資範圍包括依法發行上市的股票 (含滬深主板、中小板、創業板、內地與香港股票市場交易互聯互通機制下允許買賣的香港聯合交易所上市股票)、可轉換債券、債券逆回購 (含場內場外等)、證券投資基金 (含場內場外等)、銀行存款 (含活期存款、定期存款、協定存款、同業存款、通知存款、同業存單、大額存單等)。本產品還可投資於股指期貨 (僅限套保)。
太平洋成長精選股票型產品	96.04	669,849	本產品投資範圍主要為具有良好流動性的金融工具, 包括國內依法上市的股票 (含中小板、創業板及其他經中國證券監督管理委員會核准上市的股票)、債券 (含國債、金融債、次級債、央行票據、企業債、公司債、地方政府債、可轉換債券、可分離債券、中期票據、短期融資券、債券回購等)、貨幣市場基金、具有固定收益特征的分級基金優先級和債券型基金、信貸資產支持證券、銀行存款 (含活期存款、定期存款、協議存款等) 以及未來法律法規或監管機構允許本產品投資的其他金融工具 (但須符合監管機構的相關規定)。

註: 太保資產、國聯安基金分別為該等納入本集團合併範圍的結構化主體的資產管理人。

6. 淨承保保費

(a) 保險業務收入

	截至 6 月 30 日止 6 個月	
	2018 年	2017 年
長期壽險保費	122,585	104,172
短期壽險保費	8,620	6,468
財產保險保費	61,428	53,145
	192,633	163,785

(b) 分出保費

	截至 6 月 30 日止 6 個月	
	2018 年	2017 年
長期壽險分出保費	(1,150)	(933)
短期壽險分出保費	(212)	(70)
財產保險分出保費	(8,038)	(7,453)
	(9,400)	(8,456)

6. 淨承保保費 (續)

(c) 淨承保保費

	截至 6 月 30 日止 6 個月	
	2018 年	2017 年
淨承保保費	183,233	155,329

7. 投資收益

	截至 6 月 30 日止 6 個月	
	2018 年	2017 年
利息及股息收入 (a)	26,070	28,538
已實現收益 / (損失) (b)	1,310	(4,577)
未實現 (損失) / 收益 (c)	(1,540)	767
計提金融資產減值準備	(211)	(297)
	25,629	24,431

(a) 利息及股息收入

	截至 6 月 30 日止 6 個月	
	2018 年	2017 年
以公允價值計量且其變動計入當期損益的金融資產		
- 固定到期日投資	47	259
- 基金	24	42
- 股票	88	56
- 其他權益投資	37	40
	196	397
持有至到期投資		
- 固定到期日投資	6,986	7,388
貸款及應收款項		
- 固定到期日投資	10,567	9,062
可供出售金融資產		
- 固定到期日投資	5,344	3,757
- 基金	929	6,539
- 股票	755	414
- 其他權益投資	1,293	981
	8,321	11,691
	26,070	28,538

7. 投資收益 (續)

(b) 已實現收益 / (損失)

	截至 6 月 30 日止 6 個月	
	2018 年	2017 年
以公允價值計量且其變動計入當期損益的金融資產		
- 固定到期日投資	(5)	(143)
- 基金	(18)	1
- 股票	281	108
- 其他權益投資	2	2
- 衍生工具	(2)	-
	258	(32)
可供出售金融資產		
- 固定到期日投資	45	(140)
- 基金	12	(5,106)
- 股票	974	664
- 其他權益投資	21	37
	1,052	(4,545)
	1,310	(4,577)

(c) 未實現 (損失) / 收益

	截至 6 月 30 日止 6 個月	
	2018 年	2017 年
以公允價值計量且其變動計入當期損益的金融資產		
- 固定到期日投資	(25)	(67)
- 基金	(199)	151
- 股票	(1,313)	662
- 其他權益投資	(2)	21
- 衍生工具	(1)	-
	(1,540)	767

8. 保戶給付及賠款淨額

	截至 2018 年 6 月 30 日止 6 個月		
	總額	分出	淨額
已付壽險死亡及其他給付	24,265	(613)	23,652
已發生賠款支出			
- 短期壽險	3,353	(151)	3,202
- 財產保險	31,878	(3,191)	28,687
長期人壽保險合同負債增加額	79,730	(691)	79,039
保單紅利支出	5,692	-	5,692
	144,918	(4,646)	140,272

8. 保戶給付及賠款淨額 (續)

	截至 2017 年 6 月 30 日止 6 個月		
	總額	分出	淨額
已付壽險死亡及其他給付	23,844	(418)	23,426
已發生賠款支出			
- 短期壽險	2,718	(36)	2,682
- 財產保險	29,208	(2,777)	26,431
長期人壽保險合同負債增加額	63,752	(668)	63,084
保單紅利支出	4,282	-	4,282
	123,804	(3,899)	119,905

9. 利潤總額

本集團利潤總額已扣除 / (計入) 下列各項:

	截至 6 月 30 日止 6 個月	
	2018 年	2017 年
職工福利支出 (包括董事和監事酬金)	9,909	9,092
審計費	11	10
土地及房屋的經營租賃支出	628	552
物業及設備折舊	718	669
投資性房地產折舊	163	140
其他無形資產攤銷	237	182
預付土地租賃款攤銷	-	1
其他資產攤銷	17	12
處置物業及設備、無形資產和其他長期資產的收益	(5)	(5)
計提應收保費及分保賬款的減值損失	213	174
計提金融資產減值損失 (附註 7)	211	297
匯兌損益淨額	(52)	71

10. 所得稅

(a) 所得稅

	截至 6 月 30 日止 6 個月	
	2018 年	2017 年
當期所得稅	6,249	2,788
遞延所得稅 (附註 21)	(986)	165
	5,263	2,953

(b) 計入其他綜合損益的稅項

	截至 6 月 30 日止 6 個月	
	2018 年	2017 年
遞延所得稅 (附註 21)	119	(143)

10. 所得稅 (續)

(c) 所得稅調節計算表

當期所得稅按於在中國境內取得的估計應納稅所得額的 25% 計提。源於其他地區應納稅所得的稅項根據本集團經營所在國家 / 司法轄區的現行法律、解釋和慣例，按照常用稅率計算。

按中國法定所得稅率 25% 計算的稅項費用與按本集團實際稅率計算的稅項費用調整計算如下：

	截至 6 月 30 日止 6 個月	
	2018 年	2017 年
利潤總額	13,712	9,598
按法定稅率計算的所得稅	3,428	2,400
以前年度稅項調整	(3)	(33)
無須納稅的收入	(1,124)	(2,279)
不可扣稅的費用	2,810	2,775
其他	152	90
按本集團實際稅率計算的所得稅費用	5,263	2,953

11. 每股收益

每股收益乃根據以下各項計算：

	截至 6 月 30 日止 6 個月	
	2018 年	2017 年
歸屬於母公司股東的合併淨利潤	8,254	6,509
已發行普通股的加權平均數 (百萬)	9,062	9,062
基本每股收益 (人民幣元)	0.91	0.72
稀釋每股收益 (人民幣元)	0.91	0.72

於截至 2018 年 6 月 30 日及 2017 年 6 月 30 日止 6 個月期間，本公司沒有稀釋性潛在普通股。

12. 其他綜合損益

	截至 6 月 30 日止 6 個月	
	2018 年	2017 年
外幣報表折算差額	4	(15)
可供出售金融資產變動		
當期損益淨額	3,733	(6,031)
當期轉入損益的淨額	(1,052)	4,545
可供出售金融資產公允價值變動歸屬於保戶部分	(2,411)	629
當期計入可供出售金融資產減值損失的金額	211	297
	481	(560)
與可供出售金融資產變動相關的所得稅	(119)	143
	362	(417)
享有按權益法入賬投資的其他綜合損益	-	6
其他綜合損益	366	(426)

13. 於聯營企業投資

	2018年6月30日					2018年 6月30日
	投資成本	2018年 1月1日	本期增加	按權益法調整 的淨損益	本期股利分配	
太積(上海)信息技術有限公司(以下簡稱“太積信息技術”)	2	1	-	-	-	1
上海聚車信息科技(上海)有限公司(以下簡稱“上海聚車”)	3	7	-	(1)	-	6
中道汽車救援產業有限公司(以下簡稱“中道救援”)	17	19	-	-	-	19
上海市質子重離子醫院有限公司(以下簡稱“質重醫院”)	100	67	-	(7)	-	60
得道車聯網科技(上海)有限公司(以下簡稱“得道”)	5	2	-	(1)	-	1
上海新共贏信息科技(上海)有限公司(以下簡稱“新共贏”)	81	73	-	(4)	-	69
上海和基企業管理合夥企業(有限合夥)(以下簡稱“和基”)	200	198	-	-	-	198
長江養老-中國化工集團基礎設施債權投資計劃(以下簡稱“中國化工債權投資計劃”)	2,160	2,164	-	58	(59)	2,163
長江養老-四川鐵投敘古高速基礎設施債權投資計劃(以下簡稱“四川鐵投債權投資計劃”)	250	250	-	6	(6)	250
寧波至璘投資管理合夥企業(有限合夥)(以下簡稱“寧波至璘”)	2,416	2,449	-	80	(47)	2,482
長江養老-雲南能投基礎設施債權投資計劃(以下簡稱“雲南能投債權投資計劃”)	2,045	-	2,045	32	(29)	2,048
	7,279	5,230	2,045	163	(141)	7,297

13. 於聯營企業投資（續）

於 2018 年 6 月 30 日，本集團聯營企業明細資料如下：

名稱	註冊 成立地點	所有權權益佔比		表決權比例	註冊資本 (人民幣千元)	實收資本 (人民幣千元)	主要業務
		直接	間接				
太積信息技術	上海	-	40.00%	40.00%	15,000	4,600	技術開發及諮詢等
上海聚車	上海	-	40.39%	40.80%	5,882	5,882	互聯網
中道救援	上海	-	33.22%	33.60%	50,000	50,000	道路救援
質重醫院	上海	-	15.41%	20.00%	500,000	500,000	腫瘤科、醫學檢驗科、 臨床體液等
得道	上海	-	25.00%	25.00%	20,000	20,000	電腦資訊科技、汽車軟體科技專業 領域內的技術開發等
新共贏 (註 1)	上海	-	8.09%	8.20%	2,637	2,637	計算機信息科技領域的技術開發、 技術諮詢等
和基 (註 2)	上海	-	97.52%		505,000	202,000	企業管理、實業投資、投資管理、 資產管理、諮詢等
中國化工債權投 資計劃 (註 3)	不適用	-	70.55%		不適用	3,000,000	債權投資計劃
四川鐵投債權投 資計劃 (註 4)	不適用	-	38.17%		不適用	600,000	債權投資計劃
寧波至璘 (註 5)	寧波	-	88.46%		2,684,798	2,684,798	投資管理、資產管理
雲南能投債權投 資計劃 (註 6)	不適用	-	89.19%		不適用	2,235,000	債權投資計劃

註 1：根據新共贏的公司章程，本集團控股子公司太保產險向其派駐董事，對其具有重大影響，因此本集團將新共贏作為聯營企業按照權益法進行核算。

註 2：本集團控股子公司太保產險對和基的投資比例超過 50%，但根據和基的公司章程和合夥協議，本集團不能單方面控制和基的相關活動，因此本集團將和基作為聯營企業按照權益法進行核算。

註 3：本集團控股子公司太保壽險及其下屬子公司長江養老對中國化工債權投資計劃的投資比例超過 50%，但根據投資協議，本集團不能單方面控制中國化工債權投資計劃的相關活動，因此本集團將中國化工債權投資計劃作為聯營企業按照權益法進行核算。

註 4：本集團控股子公司太保壽險及其下屬子公司長江養老投資的四川鐵投債權投資計劃，長江養老同時作為其發行人和管理人。本集團對該債權投資計劃具有重大影響，因此本集團將四川鐵投債權投資計劃作為聯營企業按照權益法進行核算。

註 5：本集團控股子公司太保壽險對寧波至璘的投資比例超過 50%，但根據寧波至璘的合夥協議，本集團不能單方面控制寧波至璘的相關活動，因此本集團將寧波至璘作為聯營企業按照權益法進行核算。

註 6：本集團控股子公司太保壽險及其下屬子公司長江養老對雲南能投債權投資計劃的投資比例超過 50%，但根據投資協議，本集團不能單方面控制雲南能投債權投資計劃的相關活動，因此本集團將雲南能投債權投資計劃作為聯營企業按照權益法進行核算。

重要聯營企業的主要財務信息：

	2018 年 6 月 30 日 / 截至 2018 年 6 月 30 日止 6 個月			
	期末資產總額	期末負債總額	本期營業收入總額	本期淨利潤
寧波至璘	2,773	10	56	49
中國化工債權投資計劃	3,007	2	88	80
雲南能投債權投資計劃	2,240	1	37	36

13. 於聯營企業投資（續）

其他聯營企業的主要財務信息：

	截至 2018 年 6 月 30 日止 6 個月	截至 2017 年 6 月 30 日止 6 個月
淨虧損	(58)	(102)
其他綜合損益	-	-
綜合收益總額	(58)	(102)
本集團在聯營企業綜合收益總額中所佔份額	(7)	(14)
本集團投資賬面價值合計	604	392

14. 於合營企業投資

	2018 年 6 月 30 日	2017 年 12 月 31 日
應佔合營企業淨資產	46	41

於 2018 年 6 月 30 日，本集團合營企業明細資料如下：

名稱	註冊 成立地點	所有權權益佔比		表決權比例	註冊資本 (人民幣千元)	實收資本 (人民幣千元)	主要業務
		直接	間接				
上海濱江祥瑞投資建設有限責任公司 (濱江祥瑞)	上海	-	35.16%	35.70%	150,000	30,000	房地產
太頤(上海)信息技術有限公司	上海	-	48.00%	48.00%	10,000	10,000	二手車經營資訊服務平臺
杭州大魚網絡科技有限公司	杭州	-	20.25%	20.25%	13,333	13,333	技術開發、技術服務、技術諮詢
愛助(上海)信息科技有限公司	上海	-	35.00%	35.00%	10,000	4,000	網絡科技、技術諮詢、技術服務
太平洋裕利安怡保險銷售有限責任公司	上海	-	50.24%	50.00%	50,000	50,000	保險銷售
上海達保貴生資訊科技股份有限公司	上海	-	33.42%	34.00%	100,000	22,200	保險行業協力廠商運營服務

合營企業的主要財務信息：

	截至 6 月 30 日止 6 個月期間	
	2018(人民幣千元)	2017(人民幣千元)
合營企業淨損失	(6,290)	(5,232)

截至 2018 年 6 月 30 日止，本集團持有的長期股權投資未發生減值。截至 2018 年 6 月 30 日止，本集團未從濱江祥瑞分得現金紅利。

與合營企業投資相關的未確認承諾見附註 31。

15. 持有至到期投資

持有至到期投資按攤餘成本列示並包括如下：

	2018年6月30日	2017年12月31日
上市		
債權型投資		
- 政府債	462	463
- 金融債	5,903	5,871
- 企業債	10,716	11,243
	17,081	17,577
非上市		
債權型投資		
- 政府債	71,014	70,682
- 金融債	104,636	103,894
- 企業債	92,647	95,344
	268,297	269,920
	285,378	287,497

16. 歸入貸款及應收款的投資

	2018年6月30日	2017年12月31日
債權型投資		
- 金融債	2,599	2,699
- 債權投資計劃	123,513	92,844
- 理財產品	98,237	89,205
- 優先股	32,000	32,000
	256,349	216,748

於2018年6月30日，本公司之子公司太保資產共發行并存續債權投資計劃63支，存續規模為人民幣1,076.26億元，本集團持有的歸入貸款及應收款的投資的賬面餘額約為人民幣470.79億元（於2017年12月31日，太保資產共發行并存續債權投資計劃67支，存續規模為人民幣1,061.22億元，本集團持有的歸入貸款及應收款的投資的賬面餘額約為人民幣394.72億元）。於2018年6月30日，本公司之子公司長江養老共發行并存續債權投資計劃47支，存續規模為人民幣822.11億元，本集團持有的歸入貸款及應收款的投資的賬面餘額約為人民幣292.56億元（於2017年12月31日，長江養老共發行并存續債權投資計劃41支，存續規模為人民幣651.05億元，本集團持有的歸入貸款及應收款的投資的賬面餘額約為人民幣192.11億元）。同時，本集團還持有其他保險資產管理公司發起設立的歸入貸款及應收款的投資的債權投資計劃合計約人民幣471.78億元（於2017年12月31日，約為人民幣341.61億元）。本集團投資的債權投資計劃，由第三方或以質押提供擔保的擔保金額約為人民幣922.23億元。對於太保資產和長江養老發起設立及本集團投資的債權投資計劃，本集團均未提供任何擔保或者財務支持。本集團認為，債權投資計劃的賬面金額代表了本集團因債權投資計劃而面臨的最大損失敞口。

17. 定期存款

到期期限	2018年6月30日	2017年12月31日
1個月至3個月(含3個月)	6,571	3,493
3個月至1年(含1年)	22,167	18,876
1年至2年(含2年)	28,540	25,030
2年至3年(含3年)	6,440	24,090
3年至4年(含4年)	11,100	16,200
4年至5年(含5年)	45,680	16,300
5年以上	4,600	-
	125,098	103,989

18. 可供出售金融資產

可供出售金融資產按公允價值列示並包括如下：

	2018年6月30日	2017年12月31日
上市		
股權型投資		
- 股票	46,710	49,294
- 基金	4,954	4,971
債權型投資		
- 政府債	7,052	6,729
- 金融債	6,989	6,899
- 企業債	49,797	43,258
	115,502	111,151
非上市		
股權型投資		
- 基金	31,190	30,355
- 理財產品	10,413	19,447
- 其他權益投資	35,343	27,615
- 優先股	7,868	7,764
債權型投資		
- 政府債	59,703	40,654
- 金融債	24,597	33,821
- 企業債	110,497	97,602
- 理財產品	385	459
	279,996	257,717
	395,498	368,868

19. 以公允價值計量且其變動計入當期損益的金融資產

	2018年6月30日	2017年12月31日
上市		
股權型投資		
- 股票	9,569	9,665
- 基金	306	292
債權型投資		
- 政府債	151	128
- 金融債	73	52
- 企業債	1,454	497
	11,553	10,634
非上市		
股權型投資		
- 基金	3,388	2,667
- 理財產品	1,118	1,137
- 其他權益投資	573	522
債權型投資		
- 金融債	369	194
- 企業債	1,011	1,033
- 理財產品	3	-
	6,462	5,553
	18,015	16,187

以公允價值計量且其變動計入當期損益的金融資產中包括 21.40 億元人民幣直接指定為以公允價值計量且其變動計入當期損益的金融資產 (2017 年 12 月 31 日: 20.72 億元), 其餘均為交易性金融資產, 且其投資變現不存在重大限制。

20. 再保險資產

	2018年6月30日	2017年12月31日
再保險公司應佔保險合同負債 (附註 26)	23,991	22,575

21. 遞延所得稅資產及負債

倘擁有法定行使權將當期稅項資產與當期稅項負債抵銷, 而且有關所得稅的遞延所得稅資產及負債 (如有) 是由同一稅務機關及同一應納稅實體徵收, 則遞延稅項資產與負債可予抵銷。

	2018年6月30日	2017年12月31日
期初遞延所得稅資產淨額	822	445
收購子公司	(120)	-
計入損益 (附註 10(a))	986	(443)
計入其他綜合損益 (附註 10(b))	(119)	820
期末遞延所得稅資產淨額	1,569	822
遞延所得稅資產淨額	1,569	822
來自:		
遞延所得稅資產	2,712	1,742
遞延所得稅負債	(1,143)	(920)

22. 其他資產

	2018年6月30日	2017年12月31日
應收關聯方款項 (1)	1,486	1,318
預繳稅金	17	38
應收待結算投資款	4,803	5,461
應收銀郵代理及第三方支付	1,453	1,045
應收共保款項	129	87
其他	7,974	4,129
	15,862	12,078

(1) 於 2018 年 6 月 30 日，本集團為合營企業濱江祥瑞墊付的土地價款及相關稅費約為人民幣 14.86 億元 (2017 年 12 月 31 日：人民幣 13.18 億元)。

23. 貨幣資金

	2018年6月30日	2017年12月31日
銀行存款及現金	14,522	9,969
原到期日不超過三個月的定期存款	1,237	712
其他貨幣資金	1,076	979
	16,835	11,660

於 2018 年 6 月 30 日，本集團以人民幣列值的銀行結餘為人民幣 156.11 億元 (2017 年 12 月 31 日為人民幣 104.08 億元)。根據中國的外匯管理規定，本集團需在獲得外匯管理機構批准後，通過有權進行外匯業務的銀行將人民幣兌換為其他貨幣。

銀行存款按基於每日銀行存款的浮動利率計息。短期定期存款的期限介乎一天至三個月不等，視本集團的即時現金需求而定，並按各短期定期存款利率計息。銀行結存及存款存放於信譽良好且最近並無欠款記錄的銀行。貨幣資金的賬面值與其公允價值相若。

於 2018 年 6 月 30 日，本集團其他貨幣資金中有 10.34 億元 (2017 年 12 月 31 日為人民幣 9.55 億元) 為最低結算備付金。

24. 股本

	2018年6月30日	2017年12月31日
已發行及繳足股份數量 (百萬股，每股面值人民幣 1 元)	9,062	9,062

25. 儲備及未分配利潤

本集團的儲備金額及變動數額載於合併財務報表的合併股東權益變動表內。

(a) 資本公積

資本公積主要指發行股份產生的股份溢價，以及於 2005 年 12 月向境外投資者定向增發太保壽險的股份及本公司期後於 2007 年 4 月回購該等股份所產生的股份溢價。

25. 儲備及未分配利潤 (續)

(b) 盈餘公積

盈餘公積包括法定盈餘公積及任意盈餘公積。

(i) 法定盈餘公積

根據中國公司法及本公司及其在中國的子公司的公司章程，本公司及其子公司須按根據中國會計準則確定的淨利潤 (彌補以前年度累計虧損之後) 的 10% 計提法定盈餘公積，直至結餘達到各自註冊資本的 50%。

經股東大會批准後，法定盈餘公積可用以彌補累計虧損 (如有)，並可轉增資本，但進行上述資本化後留存的法定盈餘公積不得少於註冊資本的 25%。

於 2018 年 6 月 30 日，在本集團未分配利潤中包含本公司所佔其子公司的盈餘公積為人民幣 75.62 億元 (於 2017 年 12 月 31 日為人民幣 75.24 億元)。

(ii) 任意盈餘公積

在提取必要的法定盈餘公積之後，經股東大會批准後本公司及其在中國的子公司還可以計提一部分淨利潤作任意盈餘公積。

經股東大會批准後，任意盈餘公積可用以彌補累計虧損 (如有)，也可轉增資本。

(c) 一般風險準備

根據中國有關規定，從事保險、銀行、信託、證券、期貨、基金、金融租賃及財務擔保行業的公司需要提取一般風險準備，用於補償巨災風險或彌補虧損等。本公司下屬保險子公司根據適用的中國財務規定，在年度財務報告中，各自基於中國會計準則的當年淨利潤提取一般風險準備。本公司下屬從事基金管理業務的子公司基於資產管理產品管理費收入提取一般風險準備。相應的準備不能作為利潤分配或轉增資本。

於 2018 年 6 月 30 日，在本集團儲備中包含本公司所佔子公司的一般風險準備為人民幣 98.70 億元 (於 2017 年 12 月 31 日為人民幣 97.61 億元)。

(d) 其他儲備

可供出售金融資產重估儲備為可供出售金融資產的公允價值變動。非中國註冊的子公司的財務報表換算而產生的匯兌差額為外幣報表折算差額。

(e) 可分配利潤

根據公司章程的規定，本公司可供分配的未分配利潤是指根據中國企業會計準則及香港財務報告準則確定的未分配利潤中的較低者。根據本公司 2018 年 3 月 29 日第八屆董事會第七次會議決議，本公司提取盈餘公積後，分配 2017 年度股息約人民幣 72.50 億元 (每股人民幣 0.8 元 (含稅))，該利潤分配方案已於 2018 年 6 月 15 日經本公司股東大會批准。

26. 保險合同負債

	2018年6月30日		
	保險合同負債	再保險公司應佔保險合同負債 (附註 20)	淨額
長期人壽保險合同	802,769	(11,370)	791,399
短期人壽保險合同			
- 未到期責任準備金	5,526	(170)	5,356
- 未決賠款準備金	3,200	(191)	3,009
	8,726	(361)	8,365
財產保險合同			
- 未到期責任準備金	45,862	(6,030)	39,832
- 未決賠款準備金	38,473	(6,230)	32,243
	84,335	(12,260)	72,075
	895,830	(23,991)	871,839
已發生未報告未決賠款準備金	8,097	(993)	7,104

	2017年12月31日		
	保險合同負債	再保險公司應佔保險合同負債 (附註 20)	淨額
長期人壽保險合同	718,563	(10,679)	707,884
短期人壽保險合同			
- 未到期責任準備金	3,053	(88)	2,965
- 未決賠款準備金	2,862	(111)	2,751
	5,915	(199)	5,716
財產保險合同			
- 未到期責任準備金	41,194	(5,089)	36,105
- 未決賠款準備金	36,567	(6,608)	29,959
	77,761	(11,697)	66,064
	802,239	(22,575)	779,664
已發生未報告未決賠款準備金	7,430	(994)	6,436

索賠進展表

下表反映每個連續事故年度於各資產負債表日累計發生的索賠（包括已發生已報告及已發生未報告的索賠），以及迄今累計付款。

財產保險的未決賠款準備金總額：

	財產保險（事故年度）					合計
	2014年	2015年	2016年	2017年	2018年6月	
累計賠付款項估計額						
當年未 / 當期末	55,880	58,926	57,960	59,974	31,759	
1年後	55,420	57,737	57,071	59,056		
2年後	55,098	56,376	56,404			
3年後	54,798	55,972				
4年後	54,736					
累計賠付款項估計額	54,736	55,972	56,404	59,056	31,759	257,927
累計已支付的賠付款項	(53,946)	(54,309)	(52,024)	(45,041)	(16,074)	(221,394)
以前年度調整額、間接理賠費用、 分入業務、貼現及風險邊際						1,940
尚未支付的賠付款項						38,473

26. 保險合同負債（續）

索賠進展表（續）

財產保險的未決賠款準備金淨額：

	財產保險（事故年度）					合計
	2014年	2015年	2016年	2017年	2018年6月	
累計賠付款項估計額						
當年末 / 當期末	46,868	51,435	50,934	52,415	27,877	
1年後	46,816	50,423	50,251	51,966		
2年後	46,654	49,470	49,893			
3年後	46,351	49,198				
4年後	46,253					
累計賠付款項估計額	46,253	49,198	49,893	51,966	27,877	225,187
累計已支付的賠付款項	(45,731)	(47,935)	(46,394)	(40,137)	(14,450)	(194,647)
以前年度調整額、間接理賠費用、 分入業務、貼現及風險邊際						1,703
尚未支付的賠付款項						32,243

27. 投資合同負債

2017年1月1日	48,796
收到存款	12,945
存款給付	(7,685)
保單費扣除	(167)
利息支出	1,910
其他	469
2017年12月31日	56,268
收到存款	7,318
存款給付	(5,180)
保單費扣除	(91)
利息支出	1,377
其他	270
2018年6月30日	59,962

28. 應付債券

於2014年3月5日，太保產險定向發行了面值總額為人民幣40億元的十年期次級定期債務。太保產險在第五個計息年度末享有對該次級債的贖回權。本次級債務的年利率為5.9%，每年付息一次，如太保產險不行使贖回條款，則該債務後五年的年利率將增加至7.9%，並在債務剩餘存續期內固定不變。

於2018年3月23日，太保產險在銀行間市場公開發行面值總額為人民幣50億元的十年期資本補充債券。太保產險在第五個計息年度末享有附有條件的對該資本補充債的贖回權。該資本補充債券的初始票面利率為5.10%，每年付息一次，如太保產險不行使贖回條款，則從第六個計息年度開始到債務到期為止，後五個計息年度內的票面利率上升至6.10%。

28. 應付債券 (續)

	2017年12月31日	本期發行	溢折價攤銷	本期償還	2018年6月30日
太保產險	3,999	5,000	(10)	-	8,989

29. 中期合併現金流量表附注

(a) 利潤總額與經營活動產生的現金對賬情況如下:

	截至6月30日止6個月	
	2018年	2017年
利潤總額	13,712	9,598
投資收益	(25,629)	(24,431)
匯兌損益淨額	(52)	71
財務費用	1,105	1,387
應收保費及分保賬款及其他資產的減值損失計提淨額	213	174
物業及設備折舊	718	669
投資性房地產折舊	163	140
其他無形資產攤銷	237	182
預付土地租賃款攤銷	-	1
其他資產攤銷	17	12
處置物業及設備項目、無形資產及其他長期資產收益淨額	(5)	(5)
	(9,521)	(12,202)
再保險資產增加	(1,416)	(1,541)
應收保費及分保賬款增加	(11,760)	(6,628)
其他資產增加	(3,784)	(2,008)
保險合同負債增加	89,138	70,522
其他經營負債減少	(3,097)	(4,073)
經營活動產生的現金	59,560	44,070

(b) 取得子公司的現金流量淨額:

	截至2018年6月30日止6個月期間
本期發生的企業合併於本期支付的現金和現金等價物	-
減: 購買日子公司持有的現金和現金等價物	309
取得子公司收到的現金淨額	309

30. 關聯方交易

本集團與關聯方亦進行下列主要交易:

(a) 銷售保險

	截至6月30日止6個月	
	2018年	2017年
個別擁有本公司5%以上股本權益的股東及股東之母公司	4	5

本集團的上述關聯方交易乃於正常保險業務過程中按一般商業條款訂立。

30. 關聯方交易 (續)

(b) 分配現金股利

	截至 6 月 30 日止 6 個月	
	2018 年	2017 年
個別擁有本公司 5% 以上股本權益的股東	2,487	2,234

(c) 關鍵管理人員酬金

	截至 6 月 30 日止 6 個月	
	2018 年	2017 年
薪金、津貼和其他短期福利	8	8
延期支付獎金 (1)	-	-
關鍵管理人員酬金合計	8	8

(1) 上表列示了本集團延期支付獎金。為激勵高級管理人員和部分關鍵員工，本集團實行延期支付計劃。

(d) 與中國其他與政府相關的企業的交易

在本集團所處的經濟環境中，相當部分的企業由中國政府通過不同的附屬機構或其他組織控制、共同控制或存在重大影響（統稱“與政府相關的企業”）。本公司亦是與政府相關的企業。

截至 2017 年 6 月 30 日和 2018 年 6 月 30 日止 6 個月期間，本集團與一些與政府相關的企業之間也有某些交易，主要涉及保險、投資及其他活動（包括但不限於簽發保單、提供資產管理或其他服務、銷售、購買、發行及贖回債券或權益工具）。

管理層認為與其他與政府相關的企業進行的交易乃按一般商業條款進行，這些交易並未因為本集團和上述與政府相關的企業均同受中國政府所控制、共同控制或重大影響而受到重大或不適當的影響。本集團所制定的產品及服務定價政策並不因客戶是否為與政府相關的企業而不同。

31. 承諾

(a) 資本承諾

本集團於資產負債表日的資本承諾事項如下：

		2018 年 6 月 30 日	2017 年 12 月 31 日
已簽約但未撥備	(1)(2)	547	850
已授權但未簽約	(1)(2)	915	1,023
		1,462	1,873

於 2018 年 6 月 30 日，本集團的主要資本承諾事項如下：

(1) 本公司擬在成都高新區建設 IT 數據容災中心及客戶後援中心，該項目預計總投資約人民幣 20 億元。截至 2018 年 6 月 30 日止，本公司已累計支付投資款約人民幣 14.63 億元，尚未支付的投資款中，約人民幣 1.85 億元作為已簽約但未撥備資本承諾列示，約人民幣 3.52 億元作為已批准但未簽約資本承諾列示。

(2) 於 2012 年 11 月，太產險與第三方組成的聯合體通過聯合競標競得位於上海黃浦區一地塊的土地使用權，並於 2013 年 2 月共同組建項目公司濱江祥瑞作為該地塊的土地使用權人和建設開發主體。該項目預計總投資約人民幣 20.90 億元。截至 2018 年 6 月 30 日止，本公司已累計支付投資款約人民幣 14.98 億元，尚未支付的投資款中，約人民幣 1.04 億元作為已簽約但未撥備資本承諾列示，約人民幣 4.88 億元作為已批准但未簽約資本承諾列示。

31. 承諾 (續)

(b) 經營性租賃承諾

本集團作為承租人簽訂了多份辦公室及職工宿舍的經營性租賃合同。於不可撤銷之租賃合同項下的未來經營性租賃最低付款額如下：

	2018年6月30日	2017年12月31日
1年以內(含1年)	1,013	1,014
1至2年(含2年)	828	817
2至3年(含3年)	634	648
3至5年(含5年)	680	474
5年以上	338	278
	3,493	3,231

(c) 經營性租賃應收租金

本集團簽訂了多項租賃合同出租其物業。於不可撤銷之租賃合同項下的未來經營性租賃應收最低金額如下：

	2018年6月30日	2017年12月31日
1年以內(含1年)	1,012	976
1至2年(含2年)	771	767
2至3年(含3年)	522	523
3至5年(含5年)	428	373
5年以上	215	216
	2,948	2,855

32. 或有負債

基於保險的業務性質，本集團在日常業務過程中會涉及對或有事項及法律訴訟的各種估計，包括在訴訟中作為原告與被告及在仲裁中作為申請人與被申請人。法律訴訟大部分涉及本集團保單的索賠。本集團已就可能出現的損失計提準備，包括當董事會參考有關律師意見(如有)並能對上述訴訟結果作出合理估計後，對保單等索賠計提的準備。對於無法合理預計結果或管理層認為敗訴可能性極小的未決訴訟或可能的違約，不計提相關準備。

除上述法律訴訟外，截至2018年6月30日，本集團仍在若干待決訴訟及爭議中為被起訴方。本集團已根據董事的最佳估計就可能產生的損失計提準備，而本集團將僅會就任何超過已計提準備的索賠而承擔或有責任。對於無法合理預計結果或管理層認為敗訴可能性極小的未決訴訟或可能的違約，不計提相關準備。

33. 金融工具的到期期限

下表概述本集團主要金融資產和金融負債的未折現的合同現金流量的到期資料，及本集團保險合同負債預計現金流出的時間。

	2018年6月30日					
	即期	1年以內	1至5年	5年以上	無期限	合計
資產：						
持有至到期投資	-	34,135	97,172	365,909	-	497,216
歸入貸款及應收款的投資	-	35,224	163,757	131,122	-	330,103
存出資本保證金	-	1,933	5,513	100	-	7,546
定期存款	-	34,745	108,418	4,601	-	147,764
可供出售金融資產	342	36,028	140,078	260,507	115,450	552,405
以公允價值計量且其變動計入當期損益的金融資產	61	1,269	2,267	1,161	13,880	18,638
買入返售金融資產	-	12,889	-	-	-	12,889
應收保費及分保賬款	7,152	20,722	753	62	-	28,689
貨幣資金	15,585	1,250	-	-	-	16,835
其他	2,481	57,059	1,508	4	-	61,052
小計	25,621	235,254	519,466	763,466	129,330	1,673,137
負債：						
保險合同負債	-	100,849	92,205	702,776	-	895,830
投資合同負債	-	895	4,120	54,947	-	59,962
保戶儲金	-	72	-	-	-	72
應付債券	-	4,491	1,020	6,275	-	11,786
賣出回購金融資產款	-	76,858	-	-	-	76,858
其他	55,160	23,936	134	9	-	79,239
小計	55,160	207,101	97,479	764,007	-	1,123,747
2017年12月31日						
	即期	1年以內	1至5年	5年以上	無期限	合計
資產：						
持有至到期投資	-	22,478	104,528	378,581	-	505,587
歸入貸款及應收款的投資	-	20,509	158,439	100,625	-	279,573
存出資本保證金	-	1,519	5,737	-	-	7,256
定期存款	-	27,128	88,672	-	-	115,800
可供出售金融資產	351	58,135	115,310	223,987	109,394	507,177
以公允價值計量且其變動計入當期損益的金融資產	-	561	2,560	321	13,123	16,565
買入返售金融資產	-	17,143	-	-	-	17,143
應收保費及分保賬款	3,637	12,609	484	47	-	16,777
貨幣資金	10,944	716	-	-	-	11,660
其他	1,240	48,528	1,327	-	-	51,095
小計	16,172	209,326	477,057	703,561	122,517	1,528,633
負債：						
保險合同負債	-	94,708	144,318	563,213	-	802,239
投資合同負債	-	714	3,132	52,422	-	56,268
保戶儲金	-	75	-	-	-	75
應付債券	-	236	4,236	-	-	4,472
賣出回購金融資產款	-	66,423	-	-	-	66,423
其他	45,433	19,407	250	17	-	65,107
小計	45,433	181,563	151,936	615,652	-	994,584

34. 金融資產和負債的公允價值

公允價值估計是在某一具體時點根據相關市場訊息及與金融工具有關的資訊而作出的。在存在活躍市場的情況下，如經授權的證券交易所，市價乃金融工具公允價值的最佳體現。在缺乏活躍市場的情況下，公允價值乃使用估值技術估算。

本集團的金融資產主要包括：貨幣資金、以公允價值計量且其變動計入當期損益的金融資產、買入返售金融資產、保戶質押貸款、定期存款、可供出售金融資產、持有至到期投資、歸入貸款及應收款的投資及存出資本保證金等。

本集團的金融負債主要包括：賣出回購金融資產款、保戶儲金、投資合同負債、應付債券、長期借款等。

未按公允價值列示的金融資產及金融負債的公允價值

下表列示了在合併資產負債表中未按公允價值列示的持有至到期投資、歸入貸款及應收款的投資和應付債券的賬面價值及其公允價值估計。

	2018年6月30日	
	賬面值	公允價值
金融資產：		
持有至到期投資	285,378	295,161
歸入貸款及應收款的投資	256,349	256,393
金融負債：		
應付債券	8,989	9,314

	2017年12月31日	
	賬面值	公允價值
金融資產：		
持有至到期投資	287,497	286,529
歸入貸款及應收款的投資	216,748	216,715
金融負債：		
應付債券	3,999	4,216

根據香港財務報告準則第7號的准許，由於有任意分紅特徵的投資合同無活躍市場，其公允價值或公允價值範圍無法可靠估計，故本集團未披露具有任意分紅特徵的投資合同負債的公允價值。

其他金融資產和金融負債的賬面金額接近其公允價值。

35. 公允價值計量

公允價值及其層次的確定

所有在合併財務報表中以公允價值計量或披露公允價值的資產和負債均按公允價值層次歸類。此公允價值層次將用於計量公允價值的估值技術的參數分為三個層次。計量公允價值歸屬於何層次取決於計量公允價值所用重要參數的最低層次。

公允價值層次如下所述：

- 根據同類資產或負債在活躍市場上（未經調整）的報價確定公允價值（以下簡稱“第一層次”）；
- 根據直接（比如取自價格）或間接（比如根據價格推算的）可觀察到的、除市場報價以外的有關資產或負債的輸入值確定公允價值（以下簡稱“第二層次”）；及
- 根據可觀察到的市場數據以外的變量為基礎確定的資產或負債的輸入值（不可觀察輸入值）確定公允價值（以下簡稱“第三層次”）。

35. 公允價值計量 (續)

公允價值及其層次的確定 (續)

公允價值計量中的層次取決於對計量整體具有重大影響的最低層次的輸入值，基於此考慮，輸入值的重要程度應從公允價值計量整體角度考慮。

對於第二層次，其估值普遍根據第三方估值服務提供商對相同或同類資產的報價，或通過估值技術利用可觀察的市場參數及近期交易價格來確定公允價值。估值服務提供商通過收集、分析和解釋多重來源的相關市場交易信息和其他關鍵估值模型的參數，並採用廣泛應用的內部估值技術，提供各種證券的理論報價。銀行間市場進行交易的債權型證券，若以銀行間債券市場近期交易價格或估值服務商提供的價格進行估值的，屬於第二層次。本集團劃分為第二層次的金融工具主要包括人民幣債券投資。人民幣債券的公允價值按照中央國債登記結算有限責任公司的估值結果確定。所有重大估值參數均採用可觀察市場信息的估值技術。

對於第三層次，其公允價值根據如貼現現金流模型和其他類似方法等估值技術確定。判斷公允價值歸屬第三層次主要根據計量資產公允價值所依據的某些無法直接觀察的參數的重要性，以及估值方法如貼現現金流模型和其他類似估值技術。本集團估值團隊可能使用內部制定的估值方法對資產或者負債進行估值，確定估值適用的主要輸入值，分析估值變動並向管理層報告。內部估值並非基於可觀察的市場數據，其反映了管理層根據判斷和經驗做出的假設。

對於持續的以公允價值計量的資產和負債，本集團在每個報告期末通過重新評估分類 (基於對整體公允價值計量有重大影響的最低層次輸入值)，判斷各層次之間是否存在轉換。

下表列示了本集團相關資產和負債的公允價值計量層次：

	2018年6月30日			公允價值合計
	第一層次	第二層次	第三層次	
以公允價值計量的資產				
以公允價值計量且其變動計入當期損益的金融資產				
- 股票	8,304	1,265	-	9,569
- 基金	2,435	1,259	-	3,694
- 債券	1,402	1,656	-	3,058
- 其他	-	1,118	576	1,694
	12,141	5,298	576	18,015
可供出售金融資產				
- 股票	42,941	3,769	-	46,710
- 基金	29,878	6,266	-	36,144
- 債券	34,573	224,062	-	258,635
- 其他	-	10,798	43,211	54,009
	107,392	244,895	43,211	395,498
披露公允價值的資產				
歸入貸款及應收款的投資 (附註 34)	-	2,706	253,687	256,393
持有至到期投資 (附註 34)	9,484	285,677	-	295,161
投資性房地產	-	-	11,909	11,909
披露公允價值的負債				
應付債券 (附註 34)	-	-	9,314	9,314

35. 公允價值計量 (續)

公允價值及其層次的確定 (續)

	2017年12月31日			公允價值合計
	第一層次	第二層次	第三層次	
以公允價值計量的資產				
以公允價值計量且其變動計入當期損益的金融資產				
- 股票	7,776	1,889	-	9,665
- 基金	2,270	689	-	2,959
- 債券	456	1,448	-	1,904
- 其他	-	1,159	500	1,659
	10,502	5,185	500	16,187
可供出售金融資產				
- 股票	44,464	4,826	4	49,294
- 基金	30,123	5,203	-	35,326
- 債券	25,680	203,283	-	228,963
- 其他	-	20,237	35,048	55,285
	100,267	233,549	35,052	368,868
披露公允價值的資產				
歸入貸款及應收款的投資 (附註 34)	-	3,158	213,557	216,715
持有至到期投資 (附註 34)	7,694	278,835	-	286,529
投資性房地產	-	-	11,856	11,856
披露公允價值的負債				
應付債券 (附註 34)	-	-	4,216	4,216

截至 2018 年 6 月 30 日止 6 個月期間，由於活躍市場上 (未經調整) 報價的可獲取性發生變化，本集團部分債券在第一層次和第二層次發生了轉換。於 2018 年 6 月 30 日，賬面價值約為人民幣 56.18 億元的債券從第一層次轉換為第二層次；賬面價值約為人民幣 112.51 億元的債券從第二層次轉換為第一層次。2017 年本集團賬面價值約為人民幣 109.48 億元的債券從第一層次轉換為第二層次；賬面價值約為人民幣 36.54 億元的債券從第二層次轉換為第一層次。

持續以公允價值計量的第三層次金融資產的變動信息如下：

	2018年6月30日					
	期初數	本期增加	轉出第三層級	確認在當期損益中的未實現淨收益	確認在其他綜合損益中的未實現淨收益	期末數
以公允價值計量且其變動計入當期損益的金融資產						
- 理財產品	-	3	-	-	-	3
- 其他權益工具投資	500	73	-	-	-	573
可供出售金融資產						
- 股票	4	-	(4)	-	-	-
- 優先股	7,764	-	-	-	104	7,868
- 其他權益工具投資	27,284	6,000	-	(11)	2,070	35,343

35. 公允價值計量 (續)

公允價值及其層次的確定 (續)

持續以公允價值計量的第三層次金融資產的變動信息如下 (續):

	2017年12月31日					年末數
	年初數	本年增加	轉入第三層級	確認在當期損益中的未實現淨收益	確認在其他綜合損益中的未實現淨收益	
以公允價值計量且其變動計入當期損益的金融資產						
- 其他權益工具投資	3	497	-	-	-	500
可供出售金融資產						
- 股票	-	-	22	(29)	11	4
- 優先股	-	3,000	4,545	-	219	7,764
- 其他權益工具投資	18,588	7,703	-	(23)	1,016	27,284

估值技術

非上市債權型投資的公允價值是通過採用當前具有類似條款、信用風險和剩餘期限的債券之利率對未來現金流進行折現來估計的，並在必要時進行適當的調整。

非上市股權型投資的公允價值採用估值技術確定，如現金流量折現法、上市公司比較法、類似或相同金融工具的最新交易價格等，並進行適當的調整，如使用期權定價模型對缺乏流動性進行調整。估值需要管理層使用主要假設及參數作為模型中不可觀察的輸入值，主要假設包括非上市股權投資的預計上市時間，主要參數包括採用區間為 4.76% 到 14.50% 的折現率等。

投資性房地產的公允價值通過現金流折現的方法確定，其採用的不可觀察輸入值包括估計的每平方米月租金、租金增長率以及折現率等。在此方法下，公允價值的估計需要對該物業由評估基準日至其經濟使用年限到期所產生的一系列現金流進行預測。並採用市場利率推導出的貼現率對預測現金流進行折現，以計算與資產相關的收益之現值。

36. 資產負債表日後事項

經本集團第八屆董事會第四次會議審議通過，本集團控股子公司太保壽險擬與 Shui On Development (Holding) Limited、上海永業企業(集團)有限公司組建聯合體，共同參與黃浦區淮海中路街道 123、124、132 街坊地塊 (以下簡稱“目標地塊”) 的公開競拍。2018 年 7 月，該聯合體以 136.1 億元競得目標地塊，並擬共同組建項目公司作為目標地塊的土地使用權人和建設開發主體。太保壽險擬認繳註冊資本人民幣 98.35 億元，占項目公司總註冊資本的 70%。此外，太保壽險將對項目公司提供股東借款，預計約為人民幣 54.50 億元。太保壽險上述兩項出資預計合計總額為人民幣 152.85 億元。

經本集團控股子公司太保壽險 2017 年度股東大會和第六屆董事會第一次會議決議，太保壽險與其全資子公司太保養老投資簽訂《太平洋保險養老產業投資管理有限責任公司增資協議書》，擬向太保養老投資增資人民幣 27.81 億元。本次增資已於 2018 年 8 月 22 日獲得中國銀保監會批准 (銀保監許可 [2018]729 號)。

36. 資產負債表日後事項（續）

本集團控股子公司太保在線出資設立的全資子公司太平洋保險代理有限公司，於 2018 年 7 月 11 日取得了中國銀保監會關於其經營保險代理業務的批復（銀保監許可 [2018]488 號）。太平洋保險代理有限公司已取得統一社會信用代碼為 91310104MA1FR59M09 的企業法人營業執照，註冊資本為人民幣 5,000 萬元整。

經本集團控股子公司太保產險 2017 年第一次臨時股東大會會議審議通過，太保產險擬發行“中國太平洋財產保險股份有限公司資本補充債”。該債券已於 2017 年 9 月 28 日獲得原中國保監會批復（保監許可 [2017]1182 號），於 2017 年 11 月 16 日獲得中國人民銀行行政許可（銀市場許准予字 [2017] 第 198 號）。該債券共分兩期發行，第一期債券名稱為“中國太平洋財產保險股份有限公司 2018 年第一期資本補充債券”，發行規模人民幣 50 億元，已於 2018 年 3 月 23 日發行完成。第二期債券名稱為“中國太平洋財產保險股份有限公司 2018 年第二期資本補充債券”，發行規模人民幣 50 億元，已於 2018 年 7 月 27 日發行完成。

本集團无其他重大的資產負債表日後事項。

37. 中期簡明合併財務資料的批准

本中期簡明合併財務資料已經本公司董事會於 2018 年 8 月 24 日決議批准。



您還可以通過以下方式獲取本報告及公司已披露業績信息



公司官網



手機APP

