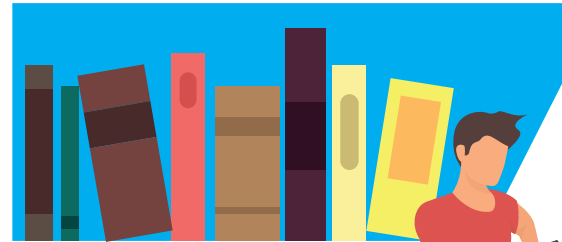
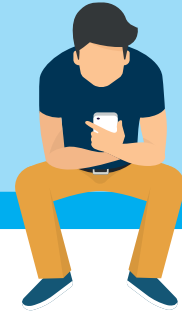


# 2018

中 期 報 告



**阅文集团**  
CHINA LITERATURE

China Literature Limited

(於開曼群島註冊成立的有限公司)

股份代號：772

## 目 錄

### 頁數

|    |            |
|----|------------|
| 2  | 公司資料       |
| 4  | 財務表現摘要     |
| 5  | 主席報告       |
| 7  | 管理層討論及分析   |
| 18 | 其他資料       |
| 27 | 中期財務資料審閱報告 |
| 28 | 綜合全面收益表    |
| 29 | 綜合財務狀況表    |
| 31 | 綜合權益變動表    |
| 33 | 綜合現金流量表    |
| 34 | 中期財務資料附註   |
| 75 | 釋義         |

## 公司資料

### 董事會

#### 執行董事

吳文輝先生(聯席首席執行官)

梁曉東先生(聯席首席執行官)

#### 非執行董事

James Gordon Mitchell 先生(主席)

林海峰先生

李明女士

楊向東先生

#### 獨立非執行董事

余楚媛女士

梁秀婷女士

劉駿民先生

#### 審核委員會

余楚媛女士(主席)

楊向東先生

梁秀婷女士

#### 薪酬委員會

梁秀婷女士(主席)

吳文輝先生

余楚媛女士

#### 提名委員會

James Gordon Mitchell 先生(主席)

余楚媛女士

劉駿民先生

#### 戰略及投資委員會

吳文輝先生(主席)

梁曉東先生

James Gordon Mitchell 先生

林海峰先生

李明女士

### 授權代表

梁曉東先生

黎少娟女士

### 聯席公司秘書

趙錦程先生

黎少娟女士

### 法律顧問

香港法律：

高偉紳律師行

香港

康樂廣場1號

怡和大廈27樓

開曼群島法律：

邁普達律師事務所(香港)有限法律責任合夥

香港

皇后大道中99號

中環中心53樓

### 核數師

羅兵咸永道會計師事務所

執業會計師

香港

中環

太子大廈22樓

### 合規顧問

國泰君安融資有限公司

香港

皇后大道中181號

新紀元廣場低座27樓

### 註冊辦事處

Maples Corporate Services Limited的辦事處

PO Box 309, Uglund House

Grand Cayman KY1-1104

Cayman Islands

## 公司資料

### 中國總部及主要營業地點

中國  
上海市  
浦東新區  
碧波路 690 號 6 號樓

### 香港主要營業地點

香港  
銅鑼灣  
勿地臣街 1 號  
時代廣場 2 座 31 樓

### 主要股份過戶登記處

Maples Fund Services (Cayman) Limited  
PO Box 1093, Boundary Hall  
Cricket Square  
Grand Cayman KY1-1102  
Cayman Islands

### 香港證券登記處

香港中央證券登記有限公司  
香港  
灣仔  
皇后大道東 183 號  
合和中心 17 樓 1712-1716 號舖

### 主要往來銀行

交通銀行上海黃浦支行  
中國  
上海市  
淮海東路 99 號

### 公司網站

<http://ir.yuewen.com/>

### 股份代號

772

### 上市日期

二零一七年十一月八日

## 財務表現摘要

|                           | 截至六月三十日止六個月              |                |             |
|---------------------------|--------------------------|----------------|-------------|
|                           | 二零一八年<br>人民幣千元<br>(未經審核) | 二零一七年<br>人民幣千元 | 同比變動<br>(%) |
| 收入                        | <b>2,282,900</b>         | 1,924,198      | 18.6        |
| 毛利                        | <b>1,196,499</b>         | 962,194        | 24.4        |
| 經營盈利                      | <b>567,365</b>           | 234,214        | 142.2       |
| 除所得稅前盈利                   | <b>606,244</b>           | 243,691        | 148.8       |
| 期內盈利                      | <b>504,313</b>           | 213,489        | 136.2       |
| 本公司權益持有人應佔盈利              | <b>505,810</b>           | 212,020        | 138.6       |
| 非通用會計準則本公司權益持有人應佔盈利(未經審核) | <b>483,481</b>           | 300,566        | 60.9        |

## 主席報告

本人欣然向各股東提呈我們截至二零一八年六月三十日止六個月的中期報告。

### 業績摘要

截至二零一八年六月三十日止六個月，我們的總收入達到人民幣2,282.9百萬元，同比增長18.6%。同期毛利達到人民幣1,196.5百萬元，同比增長24.4%。經營盈利達到人民幣567.4百萬元，同比增長142.2%。期內盈利達到人民幣504.3百萬元，同比增長136.2%。

截至二零一八年六月三十日止六個月，我們的毛利率由去年同期的50.0%增長至52.4%，經營利潤率由去年同期的12.2%增長至24.9%，純利率由去年同期的11.1%增長至22.1%。

### 業務回顧

二零一八年上半年，我們繼續貫徹「傳播文化、讓創意實現價值」的企業使命。隨着平台上作家、文學作品和用戶數量的不斷增長，我們的網絡文學生態體系亦持續蓬勃發展。此外，將豐富的文學作品版權改編為其他娛樂形式（如影視劇、動畫和漫畫等）亦是我們的重點工作。報告期內，我們加大了對版權改編業務的投資力度，以擴大內容觸達用戶的渠道，並為內容創作者和平台創造收入。

在過往六個月內，我們繼續在中國網絡文學市場中保持領先地位，優質作品和作家數量持續增加。二零一八年六月，在百度搜索排名前20部的網絡文學作品中，有16部出自我們平台。一批新作品在訂閱和打賞方面打破了此前新書的表現記錄，平台還增加了15位白金級別作家。我們的內容也更加多元化，二次元、競技體育和科幻小說等新興題材增長迅速。此外，我們正在與中國各級政府機構和作家協會合作，舉辦各種徵文比賽來培育文學作品，特別是現實題材的文學作品。多元化內容的快速發展有利於我們吸引不同的用戶群體，也將為版權改編提供更多素材。

截至二零一八年六月三十日，我們平台上有7.3百萬位作家，作品總數達到10.7百萬部，其中包括來自我們自有平台的10.2百萬部原創文學作品、來自第三方在線平台的340千部作品以及170千部電子書。二零一八年上半年，平台新增字數達到了217億。

得益於我們在提升用戶體驗方面的不斷創新和分銷渠道的持續拓寬，公司二零一八年上半年的平均月活躍用戶由去年同期的191.8百萬人增長至213.5百萬人。我們拓寬了移動互聯網的分銷渠道以觸及更多的用戶，並繼續強化與Oppo、華為、Vivo等主流手機製造商的合作，將產品預裝在機型上，例如Oppo Find X系列、華為榮耀10系列和Vivo Y67系列。自二零一八年三月，我們與中國網絡視頻市場的領導者—騰訊視頻建立了合作關係，將我們的文學內容嵌入到其視頻平台中。

## 主席報告

二零一八年上半年，我們採用大數據分析和對底層算法的優化調整，改進了讀者個性化內容推薦系統，強化了平台的社交屬性。例如，我們允許讀者創建自己的書單，並向具有類似偏好的用戶推薦他們喜歡的書籍。我們還鼓勵讀者圍繞作家、文學作品和文學人物建立粉絲團體。通過粉絲應援運營，如對喜愛的作家、角色和文學作品進行打賞、評論以及投票等活動，加深了讀者和作家之間的互動及溝通。

我們的版權業務增長顯著，版權運營收入同比大幅上漲103.6%。二零一八年上半年，我們將60餘部網絡文學作品的改編權授予合作夥伴，以供其改編成其他娛樂形式。我們加大了電視劇及網絡劇的投資力度，投資的重點項目包括《慶餘年》和《黃金瞳》，另有8個項目正在籌備，涵蓋了浪漫喜劇、懸疑、冒險、軍事等不同題材。在動畫方面，我們之前備受歡迎的聯合制作動畫紛紛推出了新一季作品，包括《鬥破蒼穹—第二季》、《全職高手—特別篇》、《CMFU學院—第二季》和《國民老公帶回家—第三季》，產品線中還有10個動畫項目正在開發中。未來，我們將繼續加大對版權改編業務的投資及開發，借助影視、動畫、漫畫、遊戲等多元形式，培養和釋放作品潛力。

## 業務展望

展望未來，我們將開發更多新的方式來促進用戶增長，例如生產與版權作品相結合的圖文資訊、短視頻等內容來吸引用戶；我們也會繼續通過社交和粉絲互動來提高用戶黏性；我們還將加快建立涵蓋在線閱讀、粉絲運營及版權改編的整體版權開發運作體系，以持續產生更多新的爆款作品。

最後，本人藉此感謝公司管理層和員工的努力工作和貢獻；感謝我們董事會的洞見和指導；以及感謝我們股東的熱情和支持。

此致

**James Gordon Mitchell** 先生

董事會主席兼非執行董事

香港，二零一八年八月二十七日

## 管理層討論及分析

截至二零一八年六月三十日止六個月與截至二零一七年六月三十日止六個月比較

|                             | 截至六月三十日止六個月              |                |
|-----------------------------|--------------------------|----------------|
|                             | 二零一八年<br>人民幣千元<br>(未經審核) | 二零一七年<br>人民幣千元 |
| 收入                          | <b>2,282,900</b>         | 1,924,198      |
| 收入成本                        | <b>(1,086,401)</b>       | (962,004)      |
| <b>毛利</b>                   | <b>1,196,499</b>         | 962,194        |
| 利息收入                        | <b>84,901</b>            | 12,245         |
| 其他收益淨額                      | <b>148,010</b>           | 50,674         |
| 銷售及營銷開支                     | <b>(527,272)</b>         | (467,399)      |
| 一般及行政開支                     | <b>(334,773)</b>         | (323,500)      |
| <b>經營盈利</b>                 | <b>567,365</b>           | 234,214        |
| 財務成本                        | <b>(12,105)</b>          | (20,438)       |
| 分佔聯營公司及合營企業的盈利              | <b>50,984</b>            | 29,915         |
| <b>除所得稅前盈利</b>              | <b>606,244</b>           | 243,691        |
| 所得稅開支                       | <b>(101,931)</b>         | (30,202)       |
| <b>期內盈利</b>                 | <b>504,313</b>           | 213,489        |
| 以下人士應佔盈利／(虧損)：              |                          |                |
| — 本公司權益持有人                  | <b>505,810</b>           | 212,020        |
| — 非控制性權益                    | <b>(1,497)</b>           | 1,469          |
|                             | <b>504,313</b>           | 213,489        |
| <b>非通用會計準則期內盈利(未經審核)</b>    | <b>482,247</b>           | 302,842        |
| 以下人士應佔非通用會計準則盈利／(虧損)(未經審核)： |                          |                |
| — 本公司權益持有人                  | <b>483,481</b>           | 300,566        |
| — 非控制性權益                    | <b>(1,234)</b>           | 2,276          |
|                             | <b>482,247</b>           | 302,842        |



## 管理層討論及分析

收入。收入較二零一七年同期增長 18.6% 至截至二零一八年六月三十日止六個月的人民幣 2,282.9 百萬元。下表載列截至二零一八年及二零一七年六月三十日止六個月按業務線劃分的收入：

|          | 截至六月三十日止六個月     |       |           |       |
|----------|-----------------|-------|-----------|-------|
|          | 二零一八年           |       | 二零一七年     |       |
|          | 人民幣千元<br>(未經審核) | %     | 人民幣千元     | %     |
| 在線閱讀     |                 |       |           |       |
| 我們自有平台產品 | 1,068,191       | 46.8  | 871,510   | 45.3  |
| 騰訊產品自營渠道 | 499,678         | 21.9  | 545,805   | 28.4  |
| 第三方平台    | 283,030         | 12.4  | 216,463   | 11.2  |
| 在線閱讀總計   | 1,850,899       | 81.1  | 1,633,778 | 84.9  |
| 版權運營     | 316,990         | 13.9  | 155,660   | 8.1   |
| 紙質圖書銷售收入 | 75,906          | 3.3   | 93,896    | 4.9   |
| 其他       | 39,105          | 1.7   | 40,864    | 2.1   |
| 總收入      | 2,282,900       | 100.0 | 1,924,198 | 100.0 |

- 在線閱讀收入較二零一七年同期增長 13.3% 至截至二零一八年六月三十日止六個月的人民幣 1,850.9 百萬元。

我們自有平台產品的在線閱讀收入增長 22.6% 至截至二零一八年六月三十日止六個月的人民幣 1,068.2 百萬元，主要受付費用戶增加及彼等更加願意為優質在線文學內容付費所帶動。

騰訊產品自營渠道的在線閱讀收入減少 8.5% 至截至二零一八年六月三十日止六個月的人民幣 499.7 百萬元，主要是由於現有騰訊產品自營渠道的付費用戶減少。

來自第三方平台的在線閱讀的收入同比增長 30.8% 至截至二零一八年六月三十日止六個月的人民幣 283.0 百萬元。該增長主要由於我們與現有第三方分銷渠道增進合作，令相關收入隨之增加。

## 管理層討論及分析

下表概述我們截至二零一八年及二零一七年六月三十日止六個月的的主要經營數據：

|                                     | 截至六月三十日止六個月       |            |
|-------------------------------------|-------------------|------------|
|                                     | 二零一八年             | 二零一七年      |
| 我們自有平台產品及自營渠道的平均月活躍用戶(每個曆月的平均月活躍用戶) | <b>213.5 百萬</b>   | 191.8 百萬   |
| 我們自有平台產品及自營渠道的平均月付費用戶(每個曆月的平均月付費用戶) | <b>10.7 百萬</b>    | 11.5 百萬    |
| 付費比率 <sup>(1)</sup>                 | <b>5.0%</b>       | 6.0%       |
| 每名付費用戶平均每月收入 <sup>(2)</sup>         | <b>人民幣 24.4 元</b> | 人民幣 20.5 元 |

附註：

(1) 按特定期間平均月付費用戶除以平均月活躍用戶計算。

(2) 按指定期間我們自有平台產品及自營渠道的在線閱讀收入除以期內平均月付費用戶，再除以該期間包含的月份數計算。

- 我們自有平台產品及自營渠道的平均月活躍用戶由截至二零一七年六月三十日止六個月的 191.8 百萬同比增加 11.3% 至截至二零一八年六月三十日止六個月的 213.5 百萬，其中自有平台產品及自營渠道的月活躍用戶分別由截至二零一七年六月三十日止六個月的 88.3 百萬及 103.5 百萬增至截至二零一八年六月三十日止六個月的 106.3 百萬及 107.2 百萬。我們自有平台產品及自營渠道的平均月活躍用戶增加，主要由於我們持續創新以提升用戶體驗並不斷擴大分銷渠道。
- 我們自有平台產品及自營渠道的平均月付費用戶由截至二零一七年六月三十日止六個月的 11.5 百萬同比減少 7.0% 至截至二零一八年六月三十日止六個月的 10.7 百萬。該減少主要由於現有騰訊產品自營渠道的付費用戶自二零一七年下半年起減少。該減少被我們自有平台產品的付費用戶增加所部分抵銷。平均月付費用戶較截至二零一七年十二月三十一日止六個月的 10.6 百萬維持相對穩定。
- 由於以上所述，付費比率由截至二零一七年六月三十日止六個月的 6.0% 下降至截至二零一八年六月三十日止六個月的 5.0%。

## 管理層討論及分析

- 每名付費用戶平均每月收入由截至二零一七年六月三十日止六個月的人民幣20.5元同比增長19.0%至截至二零一八年六月三十日止六個月的人民幣24.4元，主要由於付費用戶參與度不斷加深及為優質網絡文學內容付費的意願不斷增強。
  - 來自版權運營的收入同比大幅增長103.6%至截至二零一八年六月三十日止六個月的人民幣317.0百萬元。該增長大部分來自授權改編電視劇及網絡劇、動畫、遊戲、電影以及漫畫的版權授權收入增加，主要由於我們內容的商業價值不斷提高以及我們的內容改編夥伴對我們優質文學作品的需求上升。
  - 來自紙質圖書的銷售收入同比減少19.2%至截至二零一八年六月三十日止六個月的人民幣75.9百萬元，主要由於我們截至二零一八年六月三十日止六個月繼續根據本公司該業務產品線的經營方式調整我們的線下紙質圖書業務產品線及分銷渠道。
  - 其他收入同比減少4.3%至截至二零一八年六月三十日止六個月的人民幣39.1百萬元。我們的其他收入主要來自網絡遊戲及網絡廣告服務。
- 收入成本。**收入成本同比增長12.9%至截至二零一八年六月三十日止六個月的人民幣1,086.4百萬元。與收入的增長趨勢保持一致，在較少程度上反映。該增長主要反映內容成本同比增長27.2%至截至二零一八年六月三十日止六個月的人民幣744.4百萬元，該部份被在線閱讀平台分銷成本同比減少15.0%至截至二零一八年六月三十日止六個月的人民幣105.4百萬元所抵銷。內容成本佔收入百分比由截至二零一七年六月三十日止六個月的30.4%上升至截至二零一八年六月三十日止六個月的32.6%，主要由於收入分成安排下的作品收入佔總收入的比例上升。在線閱讀平台分銷成本佔收入百分比由截至二零一七年六月三十日止六個月的6.4%減少至截至二零一八年六月三十日止六個月的4.6%，主要隨着騰訊產品的自營渠道上的在線閱讀收入減少而減少。

## 管理層討論及分析

下表載列截至二零一八年及二零一七年六月三十日止六個月我們收入成本的金額及佔總收入的百分比：

|               | 截至六月三十日止六個月      |             |         |      |
|---------------|------------------|-------------|---------|------|
|               | 二零一八年            |             | 二零一七年   |      |
|               | 人民幣千元<br>(未經審核)  | %           | 人民幣千元   | %    |
| 內容成本          | 744,408          | 32.6        | 585,052 | 30.4 |
| 在線閱讀平台分銷成本    | 105,432          | 4.6         | 123,999 | 6.4  |
| 無形資產攤銷        | 56,807           | 2.5         | 57,705  | 3.0  |
| 已售存貨成本        | 67,850           | 3.0         | 67,063  | 3.5  |
| 其他            | 111,904          | 4.9         | 128,185 | 6.7  |
| <b>收入成本總額</b> | <b>1,086,401</b> | <b>47.6</b> | 962,004 | 50.0 |

**毛利及毛利率。**由於以上所述，我們的毛利同比增加24.4%至截至二零一八年六月三十日止六個月的人民幣1,196.5百萬元。我們的毛利率由截至二零一七年六月三十日止六個月的50.0%上升至截至二零一八年六月三十日止六個月的52.4%，主要由於除內容成本及在線閱讀平台分銷成本佔總收入的百分比變動導致的上述影響外，我們採取有效的成本控制措施以及規模經濟效益增加。

**利息收入。**利息收入同比增加593.4%至截至二零一八年六月三十日止六個月的人民幣84.9百萬元。該增加主要由於銀行存款的利息收入增加所致。

**其他收益淨額。**我們於截至二零一八年六月三十日止六個月錄得其他收益淨額人民幣148.0百萬元，而截至二零一七年六月三十日止六個月為人民幣50.7百萬元。我們截至二零一八年六月三十日止六個月的其他收益淨額主要包括(i)與我們的附屬公司深圳市懶人在線科技有限公司有關的視同處置的收益人民幣127.9百萬元，相關事項已於二零一八年四月完成，(ii)政府補貼人民幣29.0百萬元及(iii)以公允價值計量且其變動計入損益的金融資產公允價值收益人民幣26.2百萬元。該增加被匯兌虧損淨額人民幣36.5百萬元所部分抵銷。

## 管理層討論及分析

**銷售及營銷開支。**銷售及營銷開支同比增加12.8%至截至二零一八年六月三十日止六個月的人民幣527.3百萬元。該增加主要反映(i)推廣及廣告開支隨著我們業務擴張而增加，在較少程度上反映，(ii)付款手續費增加，主要由於在線閱讀收入增加及更多付款通過較高費率的渠道處理。我們的銷售及營銷開支佔收入的百分比由截至二零一七年六月三十日止六個月的24.3%下降至截至二零一八年六月三十日止六個月的23.1%，主要由於規模經濟效益增加導致我們的收入增長率超過銷售及營銷開支增長率。

**一般及行政開支。**一般及行政開支同比增加3.5%至截至二零一八年六月三十日止六個月的人民幣334.8百萬元。該增加主要由於僱員福利開支增加所致。我們的一般及行政開支佔收入的百分比由截至二零一七年六月三十日止六個月的16.8%下降至截至二零一八年六月三十日止六個月的14.7%，乃由於規模經濟效益增加導致我們的收入增長率超過一般及行政開支增長率。

**經營盈利及經營利潤率。**由於以上所述，我們截至二零一八年六月三十日止六個月的經營盈利為人民幣567.4百萬元，而截至二零一七年六月三十日止六個月為人民幣234.2百萬元。我們的經營利潤率由截至二零一七年六月三十日止六個月的12.2%上升至截至二零一八年六月三十日止六個月的24.9%。

**財務成本。**財務成本較二零一七年同期減少40.8%至截至二零一八年六月三十日止六個月的人民幣12.1百萬元。該減少主要由於借款減少而令利息開支降低。

**分佔聯營公司及合營企業盈利。**分佔聯營公司及合營企業盈利由截至二零一七年六月三十日止六個月的人民幣29.9百萬元增至截至二零一八年六月三十日止六個月的人民幣51.0百萬元，主要原因是截至二零一八年六月三十日止六個月以權益法入賬的被投資公司產生更多盈利。

**所得稅開支。**所得稅開支由截至二零一七年六月三十日止六個月的人民幣30.2百萬元增至截至二零一八年六月三十日止六個月的人民幣101.9百萬元，主要是受除所得稅前盈利增加推動。

**本公司權益持有人應佔盈利。**本公司權益持有人應佔盈利由截至二零一七年六月三十日止六個月的人民幣212.0百萬元大幅增至截至二零一八年六月三十日止六個月的人民幣505.8百萬元。

## 管理層討論及分析

### 其他財務資料

|                              | 截至六月三十日止六個月      |           |
|------------------------------|------------------|-----------|
|                              | 二零一八年            | 二零一七年     |
|                              | (人民幣千元，另有指明者除外)  |           |
|                              | (未經審核)           | (未經審核)    |
| EBITDA <sup>(1)</sup>        | <b>415,406</b>   | 266,045   |
| 經調整 EBITDA <sup>(2)</sup>    | <b>491,152</b>   | 348,436   |
| 經調整 EBITDA 比率 <sup>(3)</sup> | <b>21.5%</b>     | 18.1%     |
| 利息開支                         | <b>10,359</b>    | 17,426    |
| 現金淨額 <sup>(4)</sup>          | <b>8,491,122</b> | 1,281,701 |
| 資本開支 <sup>(5)</sup>          | <b>85,768</b>    | 68,071    |

附註：

- (1) EBITDA 由減去利息收入及其他收益淨額及加回物業、設備及器材的折舊及無形資產攤銷的期內經營盈利組成。
- (2) 經調整 EBITDA 按加回截至二零一八年及二零一七年六月三十日止六個月的股份酬金及截至二零一七年六月三十日止六個月的一次性上市開支調整的期內 EBITDA 計算。
- (3) 經調整 EBITDA 比率按經調整 EBITDA 除以收入計算。
- (4) 現金淨額按現金及現金等價物、定期存款及受限制銀行存款減去借款總額計算。
- (5) 資本開支包括無形資產以及物業、設備及器材的開支。

## 管理層討論及分析

下表載列於所呈列期間我們經營盈利與EBITDA及經調整EBITDA的調節：

|                   | 截至六月三十日止六個月              |                          |
|-------------------|--------------------------|--------------------------|
|                   | 二零一八年<br>人民幣千元<br>(未經審核) | 二零一七年<br>人民幣千元<br>(未經審核) |
| 經營盈利              | 567,365                  | 234,214                  |
| 加：                |                          |                          |
| 利息收入              | (84,901)                 | (12,245)                 |
| 其他收益淨額            | (148,010)                | (50,674)                 |
| 物業、設備及器材的折舊       | 7,255                    | 13,688                   |
| 無形資產攤銷            | 73,697                   | 81,062                   |
| <b>EBITDA</b>     | <b>415,406</b>           | 266,045                  |
| 加：                |                          |                          |
| 股份酬金              | 75,746                   | 52,600                   |
| 一次性上市開支           | —                        | 29,791                   |
| <b>經調整 EBITDA</b> | <b>491,152</b>           | 348,436                  |

### 非通用會計準則財務計量

為補充根據國際財務報告準則編製的本集團綜合財務報表，若干非通用會計準則財務計量，即經營盈利、經營利潤率、期內盈利、純利率、本公司權益持有人應佔盈利、基本每股盈利及攤薄每股盈利，作為額外的財務計量，已於本中期報告內呈列。該等未經審核非通用會計準則財務計量應當被視為對本集團根據國際財務報告準則編製的財務表現的補充而非替代計量。此外，該等非通用會計準則財務計量或與其他公司所使用類似詞彙具有不同定義。

我們管理層認為連同相應國際財務報告準則計量一併呈列非通用會計準則財務計量為投資者及管理層提供關於其財務狀況及經營業績相關財務及業務趨勢的有用信息。我們管理層亦認為，非通用會計準則財務計量適用於評估本集團的經營表現。本公司在審閱其財務業績時或會不時剔除其他項目。

## 管理層討論及分析

下表載列截至二零一八年及二零一七年六月三十日止六個月本集團非通用會計準則財務計量與根據國際財務報告準則編製的最接近計量之調節：

|              | 未經審核截至二零一八年六月三十日止六個月 |        |                            |                       |         |
|--------------|----------------------|--------|----------------------------|-----------------------|---------|
|              | 調整                   |        |                            |                       | 非通用會計準則 |
|              | 已呈報                  | 股份酬金   | 被投資公司(收益)淨額 <sup>(1)</sup> | 無形資產攤銷 <sup>(2)</sup> |         |
|              | (人民幣千元，另有指明者除外)      |        |                            |                       |         |
| 經營盈利         | 567,365              | 75,746 | (153,911)                  | 26,430                | 515,630 |
| 期內盈利         | 504,313              | 75,746 | (117,635)                  | 19,823                | 482,247 |
| 本公司權益持有人應佔盈利 | 505,810              | 75,746 | (117,635)                  | 19,560                | 483,481 |
| 每股盈利(每股人民幣元) |                      |        |                            |                       |         |
| — 基本         | 0.58                 |        |                            |                       | 0.55    |
| — 攤薄         | 0.57                 |        |                            |                       | 0.54    |
| 經營利潤率        | 24.9%                |        |                            |                       | 22.6%   |
| 純利率          | 22.1%                |        |                            |                       | 21.1%   |

|              | 未經審核截至二零一七年六月三十日止六個月 |        |                            |                       |         |                     |         |
|--------------|----------------------|--------|----------------------------|-----------------------|---------|---------------------|---------|
|              | 調整                   |        |                            |                       |         |                     | 非通用會計準則 |
|              | 已呈報                  | 股份酬金   | 被投資公司(收益)淨額 <sup>(1)</sup> | 無形資產攤銷 <sup>(2)</sup> | 一次性上市開支 | 減值撥備 <sup>(3)</sup> |         |
|              | (人民幣千元，另有指明者除外)      |        |                            |                       |         |                     |         |
| 經營盈利         | 234,214              | 52,600 | (66,299)                   | 32,906                | 29,791  | 51,200              | 334,412 |
| 期內盈利         | 213,489              | 52,600 | (56,118)                   | 24,680                | 29,791  | 38,400              | 302,842 |
| 本公司權益持有人應佔盈利 | 212,020              | 52,600 | (56,118)                   | 23,873                | 29,791  | 38,400              | 300,566 |
| 每股盈利(每股人民幣元) |                      |        |                            |                       |         |                     |         |
| — 基本         | 0.29                 |        |                            |                       |         |                     | 0.41    |
| — 攤薄         | 0.29                 |        |                            |                       |         |                     | 0.41    |
| 經營利潤率        | 12.2%                |        |                            |                       |         |                     | 17.4%   |
| 純利率          | 11.1%                |        |                            |                       |         |                     | 15.7%   |

附註：

(1) 本集團已自二零一八年一月一日起追溯應用國際財務報告準則第9號「金融工具」的新規則並將其於聯營公司可贖回股份的投资重新分類至以公允價值計量且其變動計入損益的金融資產。截至二零一八年六月三十日止六個月，該項目包括以公允價值計量且其變動計入損益的金融資產的公允價值變動收益以及一間附屬公司視同處置收益。截至二零一七年六月三十日止六個月，該項目包括於聯營公司可贖回股份的投资的公允價值變動收益、攤薄收益及出售被投資公司的收益。

(2) 指收購產生的無形資產攤銷。

(3) 包括無形資產的減值撥備。



## 管理層討論及分析

### 資本架構

本公司繼續保持穩健的財務狀況。我們的資產總值由截至二零一七年十二月三十一日的人民幣15,137.4百萬元增至截至二零一八年六月三十日的人民幣15,617.1百萬元，而我們的負債總額由截至二零一七年十二月三十一日的人民幣2,474.7百萬元變為截至二零一八年六月三十日的人民幣2,337.8百萬元。我們的資產負債率由截至二零一七年十二月三十一日的16.3%變為截至二零一八年六月三十日的15.0%。

截至二零一八年六月三十日，我們的流動比率(即流動資產總值對流動負債總額的比率)為491.7%，而截至二零一七年十二月三十一日為534.8%。

截至二零一八年六月三十日，本集團並無抵押任何資產。

### 流動資金及財務資源

本集團主要以股東出資、經營所得現金來滿足現金需求。截至二零一八年六月三十日，本集團的現金淨額為人民幣8,491.1百萬元。截至二零一八年六月三十日止六個月現金淨額連續增加，主要是由於業務增長帶來現金淨額。我們的銀行結餘及定期存款主要以美元及人民幣持有。本集團基於槓桿率監控資本，槓桿率按債務除以權益總額計算。截至二零一八年六月三十日，本集團的槓桿率為3.6%，而截至二零一七年十二月三十一日為3.8%。

截至二零一八年六月三十日，我們的借款總額為人民幣475.0百萬元，該等借款主要以人民幣計值，與向交通銀行上海分行借入的借款結餘人民幣475.0百萬元有關，每年按交通銀行貸款基準利率減0.025%的浮動利率計息並將於二零一九年三月到期。根據本集團一間附屬公司上海閱文與交通銀行上海分行訂立的貸款融資協議，該借款最高為人民幣500.0百萬元，並由交通銀行東京分行擔保。截至二零一八年六月三十日，本集團於上述貸款融資協議及其他貸款融資協議下的未動用銀行融資為人民幣26.8百萬元。

截至二零一八年六月三十日，本集團並無任何重大或然負債。

截至二零一八年六月三十日，本集團並無動用任何金融工具作對沖用途。

## 管理層討論及分析

### 資本開支及長期投資

截至二零一八年六月三十日止六個月，本集團的資本開支及長期投資為人民幣123.0百萬元，而截至二零一七年六月三十日止六個月為人民幣171.5百萬元。本集團的資本開支主要包括無形資產(如內容及軟件版權)及物業、廠房及設備(如電腦設備及租賃物業裝修)的開支。我們的長期投資乃根據我們投資或收購與我們業務互補的業務的一般戰略作出。我們計劃使用經營所得現金流量及首次公開發售所得款項撥付計劃的資本開支及長期投資。

### 外匯風險管理

本集團經營國際業務，面臨因多種貨幣風險(主要為人民幣、港元及美元)引起的外匯風險。因此，未來商業交易或已確認資產及負債以非本集團實體各自功能貨幣的貨幣計值時，則產生外匯風險。本集團通過對本集團外匯淨額風險進行定期檢討來管理其外匯風險，並在可能時通過自然對沖努力降低該等風險及可能訂立遠期外匯合約(如有必要)。截至二零一八年及二零一七年六月三十日止六個月，我們並無對沖任何外匯波動。

### 僱員及薪酬政策

截至二零一八年六月三十日，我們擁有約1,500名全職僱員，絕大部份位於中國，主要在上海總部，其餘在北京、蘇州及中國的多個其他城市。

我們的成功取決於我們能否吸引、留住及激勵合資格的人員。作為我們留住僱員戰略的一部分，我們向僱員提供具競爭力的薪資、與業績掛鈎的獎金及其他激勵措施。根據中國法規的規定，我們參與當地相關市級及省級政府組織的住房公積金及各類僱員社會保障計劃。我們亦為僱員購買商業健康及意外保險。獎金一般酌情發放並部分基於我們的整體業績。我們已經且計劃日後繼續向僱員授出股份激勵獎勵，以激勵員工為我們的增長及發展作出貢獻。

## 其他資料

### 企業管治常規

本集團致力維持高水平的企業管治，以保障股東權益以及提升企業價值及問責性。本公司已採納上市規則附錄十四所載的企業管治守則，作為其本身的企業管治守則。

截至二零一八年六月三十日止六個月，本公司已遵守企業管治守則的所有適用守則條文並採納其中大多數最佳常規。

### 上市發行人董事進行證券交易的標準守則

本公司已就董事進行證券交易採納上市規則附錄十所載「上市發行人董事進行證券交易的標準守則」作為其自身的行為守則。經向全體董事作出具體查詢，各董事已確認，彼於截至二零一八年六月三十日止六個月已遵守標準守則所載的規定標準。

### 中期股息

董事會並無建議分派截至二零一八年六月三十日止六個月的任何中期股息。

### 報告期後事項

於二零一八年八月十三日，本公司已訂立一項購股協議，據此本公司已有條件同意收購Qiandao Lake Holdings Limited的全部股權。有關收購事項的進一步詳情，請參閱本公司日期為二零一八年八月十三日的公告。

### 審核委員會

董事會已設立審核委員會，其包括兩名獨立非執行董事及一名非執行董事，即余楚媛女士、梁秀婷女士及楊向東先生。審核委員會的主要責任是審閱及監管本公司的財務報告程序及內部控制。

審核委員會連同管理層及核數師已審閱本集團截至二零一八年六月三十日止六個月的未經審核中期業績。審核委員會亦已審核本公司的風險管理及內部控制制度的有效性並認為風險管理及內部控制制度有效且充分。

## 其他資料

### 董事資料變動

董事確認，並無資料須根據上市規則第 13.51B(1) 條予以披露。

### 購買、出售或贖回本公司上市證券

截至二零一八年六月三十日止六個月，本公司或其任何附屬公司概無購買、出售或贖回本公司任何上市證券。

### 上市所得款項淨額用途

我們的股份於二零一七年十一月八日通過全球發售方式在聯交所上市，首次公開發售期間募集所得款項淨額約人民幣 6,145 百萬元 (7,235 百萬港元)。於二零一八年六月三十日，本集團已：

- 將約人民幣 119.9 百萬元用於拓展本集團在線閱讀業務及營銷及推廣活動；及
- 將約人民幣 40.9 百萬元用於加大本集團力度參與開發以其網絡文學作品改編的衍生娛樂產品。

所得款項淨額的餘額已存放於銀行。本集團將按招股章程所載方式動用餘下所得款項淨額。

## 其他資料

### 董事及最高行政人員於股份、相關股份及債權證中的權益及淡倉

截至二零一八年六月三十日，本公司董事及最高行政人員於本公司或其任何相聯法團(定義見《證券及期貨條例》(「證券及期貨條例」)第XV部)的股份、相關股份及債權證中擁有須根據證券及期貨條例第XV部第7及第8分部通知本公司及聯交所的權益及淡倉(包括根據證券及期貨條例有關條文其被當作或視為擁有的權益及淡倉)，或須根據證券及期貨條例第352條記入本文所述登記冊的權益及淡倉，或須根據標準守則通知本公司及聯交所的權益及淡倉如下：

#### 本公司董事及最高行政人員的權益

| 姓名                       | 身份／權益性質 | 股份數目       | 好倉／淡倉 | 佔本公司股權<br>概約百分比 <sup>(1)</sup><br>(%) |
|--------------------------|---------|------------|-------|---------------------------------------|
| 吳文輝先生 <sup>(2)</sup>     | 受控法團權益  | 27,100,626 | 好倉    | 2.99                                  |
| 梁曉東先生 <sup>(3)</sup>     | 信託受益人   | 1,600,000  | 好倉    | 0.18                                  |
|                          | 受控法團權益  | 2,400,000  | 好倉    | 0.26                                  |
| James Gordon Mitchell 先生 | 實益擁有人   | 1,352      | 好倉    | 0.00                                  |
| 李明女士                     | 實益擁有人   | 8          | 好倉    | 0.00                                  |

## 其他資料

## 董事及最高行政人員於本公司相聯法團中的權益

| 姓名                                      | 相聯法團名稱   | 身份／權益性質 | 佔相聯法團股權   |              |
|---|----------|---------|-----------|--------------|
|   |          |         | 股份數目      | 概約百分比<br>(%) |
| James Gordon Mitchell 先生 <sup>(4)</sup> | 騰訊控股有限公司 | 實益擁有人   | 5,626,960 | 0.06         |
| 林海峰先生 <sup>(5)</sup>                    | 騰訊控股有限公司 | 實益擁有人   | 212,055   | 0.00         |
| 李明女士 <sup>(6)</sup>                     | 騰訊控股有限公司 | 實益擁有人   | 33,401    | 0.00         |
|   |          | 配偶權益    | 9,100     | 0.00         |
| 吳文輝先生 <sup>(7)</sup>                    | 上海宏文     | 受控法團權益  | 3,462,000 | 34.62        |
| 吳文輝先生 <sup>(7)</sup>                    | 上海閱文     | 受控法團權益  | 3,462,000 | 34.62        |

附註：

(1) 該計算乃基於截至二零一八年六月三十日已發行股份總數 906,417,239 股股份。

(2) 吳文輝先生持有 Grand Profits Worldwide Limited 全部股本。因此，吳文輝先生被視為擁有 Grand Profits Worldwide Limited 所持 27,100,626 股股份的權益。

(3) 梁曉東先生有權獲相等於 1,600,000 股股份(以信託方式持有)的受限制股份單位，受歸屬條件所限。彼亦被視為擁有 Equal Talent Group Limited 所持 2,400,000 股股份的權益，而彼持有 Equal Talent Group Limited 的全部股本。

(4) 該等權益包括(i)1,660,700 股騰訊股份，(ii)根據騰訊的股份獎勵計劃授予 James Gordon Mitchell 先生的獎勵股份所涉及的 267,600 股相關騰訊股份，及(iii)根據騰訊的購股權計劃授予 James Gordon Mitchell 先生的購股權所涉的 3,698,660 股相關騰訊股份。

(5) 該等權益為根據騰訊的股份獎勵計劃授予林海峰先生的獎勵股份所涉的相關騰訊股份。

(6) 該等權益包括(i)15,876 股騰訊股份，(ii)根據騰訊的股份獎勵計劃授予李明女士的獎勵股份所涉及的 12,205 股相關騰訊股份，及(iii)根據騰訊的購股權計劃授予李明女士的購股權所涉及的 5,320 股相關騰訊股份。

(7) 上海宏文及上海閱文各自由寧波梅山閱寶擁有 34.62%，而寧波梅山閱寶則由吳文輝先生持有 83.88%。根據證券及期貨條例，上海宏文及上海閱文為本公司的相聯法團。

除上文披露者外，截至二零一八年六月三十日，本公司董事或最高行政人員概無於本公司或其相聯法團(定義見證券及期貨條例第 XV 部)的股份、相關股份或債權證中擁有須根據證券及期貨條例第 352 條記入本公司須存置的登記冊的任何權益或淡倉，或根據標準守則須通知本公司及聯交所的任何權益或淡倉。

## 其他資料

### 主要股東於股份及相關股份的權益及淡倉

截至二零一八年六月三十日，下列人士（並非董事或本公司最高行政人員）根據證券及期貨條例第336條規定本公司存置的登記冊所記錄於股份或相關股份中擁有的權益或淡倉：

| 姓名   | 身份／權益性質 | 股份數目        | 好倉／淡倉 | 佔本公司股權<br>概約百分比 <sup>(1)</sup><br>(%) |
|--|---------|-------------|-------|---------------------------------------|
| 騰訊控股有限公司 <sup>(2)</sup>                        | 受控法團權益  | 522,305,634 | 好倉    | 57.62                                 |
| THL A13 Limited <sup>(2)、(3)</sup>             | 實益擁有人   | 246,600,000 | 好倉    | 27.21                                 |
|  | 受控法團權益  | 45,000,000  | 好倉    | 4.96                                  |
| Qinghai Lake Investment Limited <sup>(2)</sup> | 實益擁有人   | 222,305,634 | 好倉    | 24.53                                 |
| CAP IV, L.L.C. <sup>(4)</sup>                  | 受控法團權益  | 68,141,592  | 好倉    | 7.52                                  |
| Carlyle Holdings II GP L.L.C. <sup>(4)</sup>   | 受控法團權益  | 68,141,592  | 好倉    | 7.52                                  |
| The Carlyle Group L.P. <sup>(4)</sup>          | 受控法團權益  | 68,141,592  | 好倉    | 7.52                                  |
| Luxun Investment Limited <sup>(4)</sup>        | 實益擁有人   | 49,713,624  | 好倉    | 5.48                                  |
| 李曙軍 <sup>(5)</sup>                             | 受控法團權益  | 78,731,958  | 好倉    | 8.69                                  |
| TB Partners GP5 Limited <sup>(5)</sup>         | 受控法團權益  | 78,731,958  | 好倉    | 8.69                                  |
| TB Partners GP5, L.P. <sup>(5)</sup>           | 受控法團權益  | 78,731,958  | 好倉    | 8.69                                  |
| Trustbridge Partners V, L.P. <sup>(5)</sup>    | 實益擁有人   | 33,731,958  | 好倉    | 3.72                                  |
|  | 受控法團權益  | 45,000,000  | 好倉    | 4.96                                  |

## 其他資料

附註：

- (1) 該計算乃基於截至二零一八年六月三十日已發行股份總數 906,417,239 股股份。
- (2) THL A13 及 Qinghai Lake 為騰訊的全資附屬公司。根據證券及期貨條例，騰訊被視為(i)於 THL A13 及 Qinghai Lake 合共直接持有的 468,905,634 股股份中擁有權益，(ii)於 Deal Plus Global Limited (為一家於英屬處女群島成立的公司，由騰訊的全資附屬公司 THL A13 擁有 48.9%) 持有的 45,000,000 股股份中擁有權益，及(iii)於騰訊的另一家全資附屬公司 Tencent Growthfund 持有的 8,400,000 股股份中擁有權益。
- (3) 根據證券及期貨條例，THL A13 被視為於 Deal Plus Global Limited 持有的 45,000,000 股股份中擁有權益，而 Deal Plus Global Limited 為一家於英屬處女群島成立的公司，由 THL A13 擁有 48.9%。
- (4) Laoshe Investment Limited (持有 18,427,968 股股份) 及 Luxun Investment Limited (持有 49,713,624 股股份) 各自由 Carlyle Asia Partners IV, L.P. 擁有 93.66%。CAP IV General Partner, L.P. 為 Carlyle Asia Partners IV, L.P. 的普通合夥人，而 CAP IV, L.L.C. 為 CAP IV General Partner, L.P. 的普通合夥人。Carlyle Asia Partners IV, L.P. 及 CAP IV General Partner, L.P. 為於開曼群島成立的有限合夥企業。CAP IV, L.L.C. 為於美國特拉華州成立的有限責任公司。CAP IV, L.L.C. 由 TC Group Cayman Investment Holdings Sub, L.P. 全資擁有。TC Group Cayman Investment Holdings, L.P. 為 TC Group Cayman Investment Holdings Sub, L.P. 的普通合夥人。Carlyle Holdings II L.P. 為 TC Group Cayman Investment Holdings, L.P. 的普通合夥人。Carlyle Holdings II GP L.L.C. 為 Carlyle Holdings II L.P. 的普通合夥人。Carlyle Holdings II GP L.L.C. 按其管理成員 The Carlyle Group L.P. 的指示行事。The Carlyle Group L.P. 為於納斯達克證券交易所上市的公開上市實體。根據證券及期貨條例，Carlyle Asia Partners IV, L.P.、CAP IV General Partner, L.P.、CAP IV, L.L.C.、TC Group Cayman Investment Holdings Sub, L.P.、TC Group Cayman Investment Holdings, L.P.、Carlyle Holdings II L.P.、Carlyle Holdings II GP L.L.C. 及 The Carlyle Group L.P. 被視為於 Laoshe Investment Limited 及 Luxun Investment Limited 持有的 68,141,592 股股份中擁有權益。
- (5) Deal Plus Global Limited 由 Trustbridge Partners V, L.P. 擁有 36.11%，而 Trustbridge Partners V, L.P. 為以美元計值的開曼群島有限合夥基金，由摯信資本(Trustbridge Partners)及其聯屬方管理。Trustbridge Partners V, L.P. 由 TB Partners GP5, L.P. 全資擁有，而 TB Partners GP5, L.P. 則由 TB Partners GP5 Limited 全資擁有。TB Partners GP5 Limited 由 Li Shujun 全資擁有。根據證券及期貨條例，Trustbridge Partners V, L.P.、TB Partners GP5, L.P.、TB Partners GP5 Limited 及 Li Shujun 被視為於 Deal Plus Global Limited 及 TB Partners GP5, L.P. 持有的 45,000,000 股股份中擁有權益，而 TB Partners GP5 Limited 及李曙軍則被視為於 Trustbridge Partners V, L.P. 持有的 33,731,958 股股份中擁有權益。

除上文所披露者外，截至二零一八年六月三十日，本公司董事及最高行政人員並不知悉任何人士(並非董事或本公司最高行政人員)擁有根據證券及期貨條例第 336 條規定本公司存置的登記冊所記錄於本公司股份或相關股份中的權益或淡倉。

### 受限制股份單位計劃

本公司已採納經二零一四年十二月二十三日通過的董事會決議案批准並經二零一六年三月十二日通過的董事會決議案修訂的受限制股份單位計劃。受限制股份單位計劃於二零一四年十二月二十三日開始，並繼續於十(10)年期間有效，惟提早終止者除外。受限制股份單位計劃的若干主要條款及詳情概述如下：

#### 目的

受限制股份單位計劃旨在通過向作出傑出表現的個別僱員、董事或顧問作出激勵，使之與有關人士的個人利益掛鉤，以促進傑出業績，為股東帶來豐厚回報。另外，受限制股份單位計劃還旨在使我們能靈活激勵、吸引及留用接收者提供服務，而我們能否成功經營業務，將主要取決於該等人士的判斷、利益及特別努力。



## 其他資料

### 合資格參與人士

合資格參與受限制股份單位計劃的人士包括由管理人決定的僱員、董事會全體成員或集團公司的顧問。管理人可不時選擇可獲授受限制股份單位的僱員、董事和顧問，並釐定各項獎勵的性質和金額。承授人毋須就獲授受限制股份單位的獎勵支付代價。

### 股份數目上限

已向以信託形式持有股份的 Link Apex Holdings Limited 及 Peak Income Group Limited 發行合共 40,409,091 股股份。董事會擁有唯一及絕對裁量權增加根據受限制股份單位計劃項下的所有獎勵可予發行的股份數目(佔本公司按全面攤薄基準股份總數的 1%)，惟須受所有適用法律及法規(包括上市規則)所規限。

### 管理

我們已委任一名受託人協助管理人管理受限制股份單位計劃，及授出和歸屬受限制股份單位，根據適用法律及受限制股份單位計劃的規定(包括根據受限制股份單位計劃賦予管理人的任何其他權力)。

### 受限制股份單位

#### 受限制股份單位獎勵

管理人有權(a)向僱員、董事及顧問授出受限制股份單位作為獎勵，(b)向承授人發行或轉讓受限制股份單位，及(c)訂立該等受限制股份單位適用的條款、條件及限制，包括受限制期間(定義見下文，對於各承授人可能各有不同)受限制股份單位須予授出或予以歸屬的時間及每次授出所涵蓋的股份數目。

待受限制期間(定義見下文)屆滿以及達到管理人訂立的任何其他歸屬標準時，關於任何已發行受限制股份單位，本公司須就該等每個已發行而沒有遭沒收且有關於受限制期間(定義見下文)已經屆滿及任何其他相關歸屬標準已經達到的受限制股份單位，向承授人或其受益人交付一股股份(或其他證券或其他財產(如適用))，而不收取任何費用，惟管理人可全權酌情選擇支付現金或部分現金與部分股份，代替只就有關受限制股份單位交付股份。若以現金付款代替交付股份，有關付款金額須相等於就有關受限制股份單位受限制期間(定義見下文)失效當日股份的公平市場價值，減去規定預扣的任何稅項金額。

承授人一般並無股東對於受限制股份單位所涵蓋股份所享有的權利及特權(包括投票權)，惟待及直至有關受限制股份單位已以股份償付則除外。

## 其他資料

在適用獎勵協議內有關條文規限下以及根據管理人酌情決定，關於受限制股份單位的現金股息及股份股息可代承授人預留在本公司。管理人如此預留的現金股息或股份股息以及任何特定受限制股份單位享有的現金股息或股份股息，在發放有關受限制股份單位的結算款項時須分派予有關承授人，惟倘該獎勵遭沒收，則承授人無權獲得有關現金股息或股份股息。

### 受限制期間

受限制股份單位的受限制期間由授出日期開始，直至管理人訂立載於適用獎勵協議的時間表所示該部分受限制股份單位不時屆滿時。

### 根據受限制股份單位計劃授出受限制股份單位的詳情

於二零一四年十二月二十三日授出關於 18,552,500 股相關股份的受限制股份單位(不包括沒收的受限制股份單位)歸屬期為五年：其中每五分之一將分別於二零一五年、二零一六年、二零一七年、二零一八年及二零一九年十二月二十三日歸屬。於二零一七年一月十七日授出關於 5,782,500 股相關股份的受限制股份單位(不包括沒收的受限制股份單位)歸屬期為五年：其中每五分之一將分別於二零一八年、二零一九年、二零二零年、二零二一年及二零二二年一月十七日歸屬。於二零一七年九月四日授出關於 7,100,000 股相關股份的受限制股份單位(不包括沒收的受限制股份單位)歸屬期為五年：其中每五分之一將分別於二零一八年、二零一九年、二零二零年、二零二一年及二零二二年九月四日歸屬。

根據受限制股份單位計劃向我們的董事授出並歸屬的受限制股份單位的詳情載列如下：

| 董事姓名 | 授出日期             | 授出<br>受限制股份單位<br>相關股份數目 | 截至二零一八年<br>六月三十日             |  | 歸屬期                                   |
|------|------------------|-------------------------|------------------------------|--|---------------------------------------|
|      |                  |                         | 止六個月歸屬的<br>受限制股份單位<br>相關股份數目 |  |                                       |
| 梁曉東  | 二零一四年<br>十二月二十三日 | 4,000,000 股股份           | —                            |  | 二零一五年<br>十二月二十三日至<br>二零一九年<br>十二月二十三日 |

## 其他資料

未行使受限制股份單位數目的變動如下：

|                   | 受限制股份<br>單位數目 |
|-------------------|---------------|
| 於二零一八年一月一日        | 20,303,500    |
| 已授出               | —             |
| 已沒收               | (394,000)     |
| 已歸屬               | (1,156,500)   |
| 於二零一八年六月三十日尚未行使結餘 | 18,753,000    |

### 董事收購股份或債權證的權利

除本中期報告內「董事及最高行政人員於股份、相關股份及債權證的權益及淡倉」一節另行披露者外，於報告期及直至本中期報告日期本公司或其任何附屬公司或控股公司或本公司控股公司的任何附屬公司概無參與任何安排，使董事得以透過收購本公司或任何其他法人團體的股份或債權證而獲益，且概無董事或其任何配偶或未滿 18 歲子女獲授可認購本公司或任何其他法人法團的股本或債務證券的權利或已行使任何該等權利。

### 僱員收購股份或債權證的權利

除本中期報告內「受限制股份單位計劃」一節另行披露者外，於報告期及直至本中期報告日期本公司或其任何附屬公司或控股公司或本公司控股公司的任何附屬公司概無參與任何安排，使僱員得以透過收購本公司或任何其他法人團體的股份或債權證而獲益，且概無僱員或其任何配偶或未滿 18 歲子女獲授可認購本公司或任何其他法人法團的股本或債務證券的權利或已行使任何該等權利。

# 中期財務資料審閱報告

致 **China Literature Limited** 董事會  
(於開曼群島註冊成立的有限公司)

## 引言

本核數師(以下簡稱「我們」)已審閱列載於第 28 頁至第 74 頁的中期財務資料，此等中期財務資料包括 China Literature Limited (「貴公司」)及其附屬公司(合稱「貴集團」)於二零一八年六月三十日的綜合財務狀況表、截至該日止六個月期間的相關綜合全面收益表、綜合權益變動表及綜合現金流量表，以及主要會計政策概要和其他附註解釋。香港聯合交易所有限公司證券上市規則規定，就中期財務資料編製的報告必須符合以上規則的有關條文以及國際會計準則第 34 號「中期財務報告」。貴公司董事須負責根據國際會計準則第 34 號「中期財務報告」編製及列報該等中期財務資料。我們的責任是根據我們的審閱對該等中期財務資料作出結論，並僅按照我們協定的業務約定條款向閣下(作為整體)報告我們的結論，除此之外本報告別無其他目的。我們不會就本報告的內容向任何其他人士負上或承擔任何責任。

## 審閱範圍

我們已根據國際審閱準則第 2410 號「由實體的獨立核數師執行中期財務資料審閱」進行審閱。審閱中期財務資料包括主要向負責財務和會計事務的人員作出查詢，及應用分析性和其他審閱程序。審閱的範圍遠較根據國際審計準則進行審核的範圍為小，故不能令我們可保證我們將知悉在審核中可能被發現的所有重大事項。因此，我們不會發表審核意見。

## 結論

按照我們的審閱，我們並無發現任何事項，令我們相信貴集團的中期財務資料在各重大方面未有根據國際會計準則第 34 號「中期財務報告」編製。

羅兵咸永道會計師事務所  
執業會計師

香港，二零一八年八月十三日

# 綜合全面收益表

截至二零一八年六月三十日止六個月

|  | 附註    | 截至六月三十日止六個月              |                |
|--|-------|--------------------------|----------------|
|  |       | 二零一八年<br>人民幣千元<br>(未經審核) | 二零一七年<br>人民幣千元 |
| 收入   | 8     | <b>2,282,900</b>         | 1,924,198      |
| 收入成本   | 9     | <b>(1,086,401)</b>       | (962,004)      |
| <b>毛利</b>                                    |       | <b>1,196,499</b>         | 962,194        |
| 利息收入   | 10    | <b>84,901</b>            | 12,245         |
| 其他收益淨額                                       | 11    | <b>148,010</b>           | 50,674         |
| 銷售及營銷開支                                      | 9     | <b>(527,272)</b>         | (467,399)      |
| 一般及行政開支                                      | 9     | <b>(334,773)</b>         | (323,500)      |
| <b>經營盈利</b>                                  |       | <b>567,365</b>           | 234,214        |
| 財務成本   | 12    | <b>(12,105)</b>          | (20,438)       |
| 分佔聯營公司及合營企業的盈利                               | 18    | <b>50,984</b>            | 29,915         |
| <b>除所得稅前盈利</b>                               |       | <b>606,244</b>           | 243,691        |
| 所得稅開支  | 13    | <b>(101,931)</b>         | (30,202)       |
| <b>期內盈利</b>                                  |       | <b>504,313</b>           | 213,489        |
| <b>其他全面收益／(虧損)：</b><br><i>其後可能重新分類至損益的項目</i> |       |                          |                |
| 貨幣換算差額                                       |       | <b>90,122</b>            | (21,835)       |
| <b>期內全面收益總額</b>                              |       | <b>594,435</b>           | 191,654        |
| <b>以下人士應佔盈利／(虧損)：</b>                        |       |                          |                |
| — 本公司權益持有人                                   |       | <b>505,810</b>           | 212,020        |
| — 非控制性權益                                     |       | <b>(1,497)</b>           | 1,469          |
|  |       | <b>504,313</b>           | 213,489        |
| <b>以下人士應佔全面收益／(虧損)總額：</b>                    |       |                          |                |
| — 本公司權益持有人                                   |       | <b>595,939</b>           | 190,185        |
| — 非控制性權益                                     |       | <b>(1,504)</b>           | 1,469          |
|  |       | <b>594,435</b>           | 191,654        |
| <b>每股盈利(以每股人民幣元列示)</b>                       |       |                          |                |
| — 每股基本盈利                                     | 14(a) | <b>0.58</b>              | 0.29           |
| — 每股攤薄盈利                                     | 14(b) | <b>0.57</b>              | 0.29           |

載於第 34 至 74 頁的附註乃此等中期財務資料的組成部分。

## 綜合財務狀況表

於二零一八年六月三十日

|                         | 附註     | 於六月三十日<br>二零一八年<br>人民幣千元<br>(未經審核) | 於十二月三十一日<br>二零一七年<br>人民幣千元 |
|-------------------------|--------|------------------------------------|----------------------------|
| <b>資產</b>               |        |                                    |                            |
| <b>非流動資產</b>            |        |                                    |                            |
| 物業、設備及器材                | 16     | 34,592                             | 36,050                     |
| 無形資產                    | 17     | 4,467,482                          | 4,501,097                  |
| 於聯營公司及合營企業的投資           | 18     | 556,298                            | 342,314                    |
| 於聯營公司的可贖回股份的投資          | 4.1    | —                                  | 267,000                    |
| 衍生金融資產                  | 4.1    | —                                  | 37,594                     |
| 遞延所得稅資產                 | 20     | 15,500                             | 20,326                     |
| 以公允價值計量且其變動計入損益的金融資產    | 4.1、19 | 293,000                            | —                          |
| 預付款項、按金及其他資產            | 22     | 22,593                             | 22,868                     |
| 定期存款                    |        | —                                  | 450,860                    |
| 其他投資                    |        | —                                  | 25,128                     |
|                         |        | <b>5,389,465</b>                   | 5,703,237                  |
| <b>流動資產</b>             |        |                                    |                            |
| 存貨                      | 23     | 338,950                            | 222,486                    |
| 貿易應收款項及應收票據             | 24     | 606,336                            | 759,983                    |
| 預付款項、按金及其他資產            | 22     | 252,195                            | 295,812                    |
| 按攤餘成本列賬的其他投資            |        | 26,209                             | —                          |
| 定期存款                    |        | 456,545                            | 653,420                    |
| 現金及現金等價物                |        | 8,509,577                          | 7,502,430                  |
| 以公允價值計量且其變動計入損益的金融資產    | 4.1、19 | 37,823                             | —                          |
|                         |        | <b>10,227,635</b>                  | 9,434,131                  |
| <b>資產總額</b>             |        | <b>15,617,100</b>                  | 15,137,368                 |
| <b>權益</b>               |        |                                    |                            |
| <b>本公司權益持有人應佔的資本及儲備</b> |        |                                    |                            |
| 股本                      | 21     | 569                                | 569                        |
| 就受限制股份單位計劃所持股份          | 21     | (19)                               | (23)                       |
| 股本溢價                    | 21     | 12,143,460                         | 12,143,464                 |
| 其他儲備                    | 25     | 451,451                            | 309,232                    |
| 保留盈利                    |        | 673,764                            | 167,954                    |
|                         |        | <b>13,269,225</b>                  | 12,621,196                 |
| <b>非控制性權益</b>           |        | <b>10,078</b>                      | 41,514                     |
| <b>權益總額</b>             |        | <b>13,279,303</b>                  | 12,662,710                 |

## 綜合財務狀況表

於二零一八年六月三十日

|                      | 附註  | 於六月三十日<br>二零一八年<br>人民幣千元<br>(未經審核) | 於十二月三十一日<br>二零一七年<br>人民幣千元 |
|----------------------|-----|------------------------------------|----------------------------|
| <b>負債</b>            |     |                                    |                            |
| <b>非流動負債</b>         |     |                                    |                            |
| 借款                   | 27  | —                                  | 475,000                    |
| 遞延所得稅負債              | 20  | <b>217,278</b>                     | 193,907                    |
| 遞延收入                 |     | <b>40,431</b>                      | 41,585                     |
|                      |     | <b>257,709</b>                     | 710,492                    |
| <b>流動負債</b>          |     |                                    |                            |
| 借款                   | 27  | <b>475,000</b>                     | —                          |
| 貿易應付款項               | 28  | <b>863,217</b>                     | 656,953                    |
| 其他應付款項及預提費用          | 29  | <b>352,889</b>                     | 719,646                    |
| 遞延收入                 |     | <b>342,239</b>                     | 352,876                    |
| 流動所得稅負債              |     | <b>46,243</b>                      | 34,691                     |
| 以公允價值計量且其變動計入損益的金融負債 | 4.1 | <b>500</b>                         | —                          |
|                      |     | <b>2,080,088</b>                   | 1,764,166                  |
| <b>負債總額</b>          |     | <b>2,337,797</b>                   | 2,474,658                  |
| <b>權益及負債總額</b>       |     | <b>15,617,100</b>                  | 15,137,368                 |

載於第34至74頁的附註乃此等中期財務資料的組成部分。

吳文輝  
董事

梁曉東  
董事

## 綜合權益變動表

截至二零一八年六月三十日止六個月

|                           | 本公司權益持有人應佔     |               |               |               |               |             |          |                 |             |
|---------------------------|----------------|---------------|---------------|---------------|---------------|-------------|----------|-----------------|-------------|
|                           | 就受限制股份<br>單位計劃 |               |               |               |               |             |          | 非控制性權益<br>人民幣千元 | 總計<br>人民幣千元 |
|                           | 股本<br>人民幣千元    | 股本溢價<br>人民幣千元 | 所持股份<br>人民幣千元 | 其他儲備<br>人民幣千元 | 保留盈利<br>人民幣千元 | 小計<br>人民幣千元 |          |                 |             |
| (未經審核)                    |                |               |               |               |               |             |          |                 |             |
| 於二零一八年一月一日                | 569            | 12,143,464    | (23)          | 309,232       | 167,954       | 12,621,196  | 41,514   | 12,662,710      |             |
| 全面收益/(虧損)                 |                |               |               |               |               |             |          |                 |             |
| 期內盈利/(虧損)                 | —              | —             | —             | —             | 505,810       | 505,810     | (1,497)  | 504,313         |             |
| 其他全面收益/(虧損)               |                |               |               |               |               |             |          |                 |             |
| —貨幣換算差額                   | —              | —             | —             | 90,129        | —             | 90,129      | (7)      | 90,122          |             |
| 期內全面收益/(虧損)總額             | —              | —             | —             | 90,129        | 505,810       | 595,939     | (1,504)  | 594,435         |             |
| 與擁有人進行的交易                 |                |               |               |               |               |             |          |                 |             |
| 以股份為基礎的薪酬開支               | —              | —             | —             | 75,746        | —             | 75,746      | —        | 75,746          |             |
| 轉讓已歸屬受限制股份單位              | —              | (4)           | 4             | —             | —             | —           | —        | —               |             |
| 收購非控制性權益                  | —              | —             | —             | (23,656)      | —             | (23,656)    | 3,781    | (19,875)        |             |
| 一間非全資附屬公司取消<br>綜合入賬(附註11) | —              | —             | —             | —             | —             | —           | (33,713) | (33,713)        |             |
| 期內與權益擁有人進行的交易總額           | —              | (4)           | 4             | 52,090        | —             | 52,090      | (29,932) | 22,158          |             |
| 於二零一八年六月三十日               | 569            | 12,143,460    | (19)          | 451,451       | 673,764       | 13,269,225  | 10,078   | 13,279,303      |             |



## 綜合權益變動表

截至二零一八年六月三十日止六個月

|                        | 本公司權益持有人應佔  |                 |               |               |             |                 | 總計<br>人民幣千元 |
|------------------------|-------------|-----------------|---------------|---------------|-------------|-----------------|-------------|
|                        | 股本<br>人民幣千元 | 非控制性權益<br>人民幣千元 | 其他儲備<br>人民幣千元 | 累計虧損<br>人民幣千元 | 小計<br>人民幣千元 | 非控制性權益<br>人民幣千元 |             |
| 於二零一七年一月一日             | 431         | 5,311,029       | 210,878       | (356,113)     | 5,166,225   | 42,057          | 5,208,282   |
| <b>全面收益/(虧損)</b>       |             |                 |               |               |             |                 |             |
| 期內盈利                   | —           | —               | —             | 212,020       | 212,020     | 1,469           | 213,489     |
| 其他全面虧損                 |             |                 |               |               |             |                 |             |
| —貨幣換算差額                | —           | —               | (21,835)      | —             | (21,835)    | —               | (21,835)    |
| <b>期內全面收益/(虧損)總額</b>   | —           | —               | (21,835)      | 212,020       | 190,185     | 1,469           | 191,654     |
| <b>與擁有人進行的交易</b>       |             |                 |               |               |             |                 |             |
| 以股份為基礎的薪酬開支            | —           | —               | 52,600        | —             | 52,600      | —               | 52,600      |
| 發行普通股                  | 21          | 687,744         | —             | —             | 687,765     | —               | 687,765     |
| 出售非全資附屬公司的股權           | —           | —               | —             | —             | —           | (7,152)         | (7,152)     |
| 業務合併產生的非控制性權益          | —           | —               | —             | —             | —           | 46              | 46          |
| 其他                     | —           | —               | 2,295         | —             | 2,295       | —               | 2,295       |
| <b>期內與權益擁有人進行的交易總額</b> | 21          | 687,744         | 54,895        | —             | 742,660     | (7,106)         | 735,554     |
| 於二零一七年六月三十日            | 452         | 5,998,773       | 243,938       | (144,093)     | 6,099,070   | 36,420          | 6,135,490   |

載於第 34 至 74 頁的附註乃此等中期財務資料的組成部分。

## 綜合現金流量表

截至二零一八年六月三十日止六個月

|                           | 截至六月三十日止六個月              |                |
|---------------------------|--------------------------|----------------|
|                           | 二零一八年<br>人民幣千元<br>(未經審核) | 二零一七年<br>人民幣千元 |
| <b>經營活動現金流量</b>           |                          |                |
| 經營活動產生的現金                 | <b>531,325</b>           | 357,185        |
| 已付所得稅                     | <b>(60,794)</b>          | (31,922)       |
| 經營活動所得現金淨額                | <b>470,531</b>           | 325,263        |
| <b>投資活動現金流量</b>           |                          |                |
| 業務合併付款，扣除所得現金             | —                        | (7,693)        |
| 存入初步為期超過三個月的定期存款          | —                        | (475,334)      |
| 初步為期超過三個月的定期存款到期的收款       | <b>639,620</b>           | —              |
| 短期投資付款                    | —                        | (2,709,300)    |
| 處置短期投資的所得款項               | —                        | 2,996,341      |
| 收購於聯營公司及一間合營企業的投資         | <b>(37,200)</b>          | (103,400)      |
| 購買物業、設備及器材                | <b>(5,434)</b>           | (10,031)       |
| 購買無形資產                    | <b>(80,334)</b>          | (58,040)       |
| 處置物業、設備及器材的所得款項           | —                        | 20             |
| 視同處置及處置附屬公司產生的現金(流出)/流入淨額 | <b>(101,094)</b>         | 17,429         |
| 已收利息                      | <b>77,688</b>            | 26,288         |
| 於一名關聯方存放的存款到期的收款          | —                        | 300,000        |
| 已收股息                      | —                        | 781            |
| 投資活動所得/(所用)現金淨額           | <b>493,246</b>           | (22,939)       |
| <b>融資活動現金流量</b>           |                          |                |
| 借款所得款項                    | —                        | 475,000        |
| 償還借款                      | —                        | (300,000)      |
| 已付融資成本                    | <b>(10,415)</b>          | (33,936)       |
| 發行普通股的所得款項                | —                        | 687,765        |
| 支付擔保費                     | <b>(3,073)</b>           | (3,128)        |
| 收購非控制性權益的付款               | <b>(5,000)</b>           | —              |
| 融資活動(所用)/所得現金流量淨額         | <b>(18,488)</b>          | 825,701        |
| <b>現金及現金等價物增淨額</b>        | <b>945,289</b>           | 1,128,025      |
| 期初的現金及現金等價物               | <b>7,502,430</b>         | 404,915        |
| 現金及現金等價物的匯兌收益/(虧損)        | <b>61,858</b>            | (3,027)        |
| <b>期末的現金及現金等價物</b>        | <b>8,509,577</b>         | 1,529,913      |

載於第34至74頁的附註乃此等中期財務資料的組成部分。

## 中期財務資料附註

### 1 一般資料

China Literature Limited (前稱China Reading Limited) (「本公司」) 根據開曼群島公司法(二零一零版)於二零一三年四月二十二日在開曼群島註冊成立為獲豁免有限公司。註冊辦事處為Maples Corporate Services Limited, PO Box 309, Ugland House, Grand Cayman KY1-1104, Cayman Islands。

本公司股份已於二零一七年十一月八日在香港聯合交易所有限公司主板上市(「上市」)。

本公司為一間投資控股公司。本公司及其附屬公司(包括結構性實體, 統稱「本集團」)主要在中華人民共和國(「中國」)從事提供閱讀服務(免費或付費)、版權商業化(通過自行經營或與其他方合作)、作家培養及經紀、經營文本作品閱讀及相關開放平台(均基於文本作品)以及通過技術方法及數字媒體(包括但不限於個人電腦、互聯網及移動網絡)將該等活動變現。

本公司的最終控股公司為於開曼群島註冊成立的有限公司騰訊控股有限公司(「騰訊」), 騰訊的股份已於香港聯合交易所有限公司主板上市。

此中期財務資料包括本公司於二零一八年六月三十日的綜合財務狀況表與截至該日止六個月期間的相關綜合全面收益表、綜合權益變動表及綜合現金流量表以及重要會計政策概要及其他解釋附註(「中期財務資料」)。除另有說明外, 財務資料以人民幣(「人民幣」)呈列。

中期財務資料未經審核, 但已由本公司外部核數師審閱。

### 2 編製基準

中期財務資料乃根據國際會計準則委員會頒佈的國際會計準則(「國際會計準則」)第34號「中期財務報告」編製, 並應連同本公司於二零一八年三月十九日刊發的二零一七年年報所載的根據國際財務報告準則(「國際財務報告準則」)編製的本集團截至二零一七年十二月三十一日止年度的年度綜合財務報表(「二零一七年財務報表」)一併閱讀。

## 中期財務資料附註

### 3 主要會計政策

除下文附註3.1及4所述者外，編製中期財務資料所採用的會計政策及計算方法與二零一七年財務報表所採用者一致。該等報表乃根據國際財務報告準則按歷史成本慣例編製，並就以公允價值計量且其變動計入損益的金融資產及衍生金融資產重估作出修訂。

中期企業所得稅按年度應課稅盈利預期所適用的稅率作出撥備。

#### 3.1 本集團所採納的新訂及經修訂準則

截至二零一八年十二月三十一日止財政年度生效的多項新訂或經修訂準則對本集團的中期財務資料並無重大影響。

##### 國際財務報告準則第9號「金融工具」

與二零一七年的比較資料將不予重列。本集團已覆核其金融資產及負債並於二零一八年一月一日採用國際財務報告準則第9號：

##### (a) 分類

自二零一八年一月一日起，本集團按下述計量類別分類其金融資產：

- 其後按公允價值計量（且其變動計入其他全面收益或計入損益），及
- 按攤餘成本計量。

該分類視乎實體管理該金融資產的業務模式以及該資產的合同現金流量特徵而定。

##### (b) 計量

對於未被分類為以公允價值計量且其變動計入損益的金融資產，本集團以其公允價值加上可直接歸屬於獲得該項金融資產的交易成本進行初步確認。按公允價值計量且其變動計入損益的金融資產的交易成本於損益支銷。

釐定附帶嵌入式衍生工具的金融資產的現金流量是否僅為本金及利息的支付時，予以整體考量。

## 中期財務資料附註

### 3 主要會計政策(續)

#### 3.1 本集團所採納的新訂及經修訂準則(續)

##### 國際財務報告準則第9號「金融工具」(續)

##### (b) 計量(續)

##### 債務工具

債務工具的初始確認及其後計量視乎本集團處理資產及資產的現金流量特徵的業務模式而定。本集團將其債務工具分類為三種計量類別：

- 以攤餘成本計量的金融資產：持有目的為收回合約現金流量的金融資產，倘其現金流量僅為本金及利息的支付，則按攤餘成本計量。對於按攤餘成本計量且不屬於對沖關係的債務投資，其收益或虧損於該資產終止確認或減值時於損益當中確認。該等金融資產的利息收入乃按實際利率法計量。
- 按公允價值計量且其變動計入其他全面收益的金融資產(「按公允價值計入其他全面收益」)：為收回合約現金流量及出售金融資產目的而持有的金融資產，倘其現金流量僅為本金及利息的支付，則按公允價值計入其他全面收益進行計量。賬面值的變動乃計入其他全面收益，惟於損益當中確認的減值虧損或撥回、利息收入及匯兌收益及虧損除外。金融資產終止確認時，先前於其他全面收益中確認的累計收益或虧損由權益重分類至損益並確認為「其他收益淨額」。該等金融資產的利息收入乃按實際利率法確認。匯兌收益及虧損乃計入綜合全面收益表中的「其他收益淨額」以及減值計入其他開支。
- 按公允價值計量且其變動計入損益的金融資產(「按公允價值計入損益」)：未達攤餘成本標準或未按公允價值計入其他全面收益標準的金融資產乃按公允價值計入損益。按公允價值後續計量計入損益且並非對沖關係一部分的債務投資的收益或虧損於損益確認，並於產生期間以淨額計入「其他收益淨額」。

當且僅當本集團管理有關資產的業務模式變更時，本集團方會重新分類債務投資。

## 中期財務資料附註

### 3 主要會計政策(續)

#### 3.1 本集團所採納的新訂及經修訂準則(續)

##### 國際財務報告準則第9號「金融工具」(續)

##### (b) 計量(續)

###### 權益工具

本集團按公允價值初始確認並後續計量所有權益投資。於初步確認時，對於符合國際財務報告準則第9號項下的權益工具定義的非交易性權益投資，本集團管理層可選擇將其指定為以公允價值計量且其變動計入其他全面收益的金融資產，且該指定不可撤回。該項分類按個別權益工具逐個指定。

倘本集團管理層已選擇不可撤回地於其他全面收益列報權益投資的公允價值收益及虧損，終止確認此類投資後，概無後續重新分類公允價值收益及虧損至損益。當本集團有權收取股息付款時，該等投資的股息繼續於損益確認為「其他收益淨額」。被指定為以公允價值計量且其變動計入其他全面收益的金融資產的權益工具無需進行減值評估。

以公允價值計量且其變動計入損益的金融資產包括為交易而持有的金融資產、於初步確認時被指定為以公允價值計量且其變動計入損益的金融資產及被強制要求分類為以公允價值計量且其變動計入損益的金融資產。按公允價值計入損益的金融資產公允價值變動於綜合全面收益表確認為「其他收益淨額」(如適用)。

##### (c) 減值

本集團基於前瞻性考量，對按攤餘成本列賬及按公允價值計量且其變動計入其他全面收益的債務工具相關的預計信用損失進行評估。所採用的減值方法取決於信用風險是否顯著增加。

就貿易應收款項及應收票據、按金及其他應收款項而言，本集團採用香港財務報告準則第9號允許的簡化方法，其中要求整個存續期預計損失須自首次確認應收款項時確認。

按金及其他應收款項的減值按十二個月的預期信貸虧損或整個存續期的預期信貸虧損計量，惟取決於信貸風險自初步確認起是否顯著增加。倘按金或其他應收款項的信貸風險自初步確認起顯著增加，則減值按整個存續期的預期信貸虧損計量。

採納國際財務報告準則第9號的影響的進一步詳情載於附註4。

## 中期財務資料附註

### 3 主要會計政策(續)

#### 3.1 本集團所採納的新訂及經修訂準則(續)

##### 國際財務報告準則第15號「與客戶之間的合約產生的收入」

自二零一八年一月一日起，本集團已採納國際財務報告準則第15號「與客戶之間的合約產生的收入」。國際財務報告準則第15號利用五步法確立釐定確認收入時間及金額的全面框架：(i) 識別客戶合約；(ii) 識別合約中的個別履約責任；(iii) 釐定交易價格；(iv) 將交易價格分配至履約責任；及(v) 於達成履約責任時確認收入。國際財務報告準則第15號亦就合約成本及許可安排提供了具體的指引。其亦包括一整套有關客戶合約產生的收入及現金流量的披露要求。根據國際財務報告準則第15號的過渡性條文，由於對本集團綜合財務報表造成的影響並不重大，故並無重列比較數字。本集團自二零一八年一月一日起全面追溯採納國際財務報告準則第15號。

#### 3.2 已頒佈但尚未生效的新準則及準則的修訂

多項新準則及準則的修訂於二零一八年一月一日開始的財政年度期間尚未生效，且本集團於編製綜合財務報表時尚未提前採納。預期該等新準則及準則的修訂不會對本集團的綜合財務報表產生重大影響，惟國際財務報告準則第16號「租賃」除外，詳情載列如下：

國際財務報告準則第16號將導致近乎所有租賃資產狀況表內確認，此乃由於經營租賃與融資租賃之間的差異已消除。根據新訂準則，資產(租賃項目的使用權)及繳納租金的金融負債均獲確認，惟短期及低值租賃不在此列。

出租人的會計處理不會發生重大變化。該準則將主要影響本集團經營租賃的會計處理。本集團仍在評估新訂準則對本集團業績及財務狀況的影響。

新訂準則必須於二零一九年一月一日或之後開始的財政年度實行。

## 中期財務資料附註

### 4 會計政策的變動

誠如上文附註3.1所述，本集團已於二零一八年一月一日採納國際財務報告準則第9號，這導致會計政策作出變動以及對財務報表確認金額作出調整。根據國際財務報告準則第9號的過渡條文，比較數字毋須重列。因此，對金融資產或金融負債賬面值的任何調整均於當期報告期初確認，差額於期初保留盈利內確認。

#### 4.1 金融工具的分類及計量

管理層已評估於初始應用國際財務報告準則第9號之日(二零一八年一月一日)本集團收取所持金融資產的合約現金流量有關的業務模式及條款，並已將其金融工具分類至國際財務報告準則第9號下的適當類別，即其後將以公允價值計量(且其變動計入其他全面收益或計入損益)的類別，以及將按攤餘成本計量的類別。該重新分類的主要影響如下：

##### 資產

| 於二零一八年一月一日                                   | 於聯營公司<br>的可贖回<br>股份<br>人民幣千元 | 衍生<br>金融資產<br>人民幣千元 | 按公允價值<br>計入損益<br>人民幣千元 | 總計<br>人民幣千元    |
|--|------------------------------|---------------------|------------------------|----------------|
| <b>期初結餘－國際會計準則第39號</b>                       | <b>267,000</b>               | <b>37,594</b>       | <b>—</b>               | <b>304,594</b> |
| 將於聯營公司的可贖回股份(「於聯營公司的可贖回股份」)的投資重新分類至按公允價值計入損益 | <b>(267,000)</b>             | <b>—</b>            | <b>267,000</b>         | <b>—</b>       |
| 將衍生金融資產(「衍生金融資產」)重新分類至按公允價值計量且其變動計入損益        | <b>—</b>                     | <b>(37,594)</b>     | <b>37,594</b>          | <b>—</b>       |
| <b>期初結餘－國際財務報告準則第9號</b>                      | <b>—</b>                     | <b>—</b>            | <b>304,594</b>         | <b>304,594</b> |



## 中期財務資料附註

### 4 會計政策的變動(續)

#### 4.1 金融工具的分類及計量(續)

##### 負債

| 於二零一八年一月一日  | 其他應付款項<br>及應計費用<br>人民幣千元 | 按公允價值<br>計入損益的<br>金融負債<br>人民幣千元 | 總計<br>人民幣千元 |
|---|--------------------------|---------------------------------|-------------|
| 期初結餘－國際會計準則第39號   | 500                      | —                               | 500         |
| 將有關收購 Cloudary Corporation 非控制性權益<br>應付代價重新分類至按公允價值計量<br>且其變動計入損益的金融負債(「公允價值計量<br>且其變動計入損益的金融負債」) | (500)                    | 500                             | —           |
| 期初結餘－國際財務報告準則第9號  | —                        | 500                             | 500         |

該項重新分類對本集團權益並無影響。

於聯營公司的可贖回股份的債務工具投資約人民幣267,000,000元已於二零一八年一月一日由於聯營公司的可贖回股份重新分類至按公允價值計入損益。根據國際財務報告準則第9號，其並不符合將予分類為攤餘成本的標準，原因為其現金流並非本金及利息的唯一付款。於過往年度，有關該等投資的公允價值收益約人民幣156,758,000元已在損益確認。

衍生金融資產約人民幣37,594,000元已於二零一八年一月一日重新分類至按公允價值計入損益。根據國際財務報告準則第9號，其並不符合將予分類為攤餘成本的標準，原因為其現金流並非本金及利息的唯一付款。於過往年度，有關衍生金融資產的收益約人民幣37,594,000元已在損益確認。

有關收購 Cloudary Corporation 的非控制性權益應付代價人民幣500,000元已於二零一八年一月一日由其他應付款項及應計費用重新分類至按公允價值計量且其變動計入損益的金融負債。於過往年度，並無收益或虧損在損益確認。

## 中期財務資料附註

### 4 會計政策的變動(續)

#### 4.2 金融資產減值

本集團下列金融資產類別須遵守國際財務報告準則第9號新預期信貸虧損模型：

- 貿易應收款項及應收票據
- 按金及其他應收款項

就貿易應收款項及應收票據而言，本集團已按管理層進行的評估採用國際財務報告準則第9號簡化方法計量預期信貸虧損，而有關上述金融資產的減值撥備變動並不重大。

按金及其他應收款項的減值按十二個月的預期信貸虧損或整個存續期的預期信貸虧損計量，惟取決於信貸風險自初步確認起是否顯著增加。根據管理層進行的評估，此會計政策之變動對按金及其他應收款項減值撥備的影響並不重大。

### 5 估計

編製中期財務資料時，要求管理層作出判斷、估計及假設，有關判斷、估計及假設會影響會計政策的應用以及資產、負債、收入及開支的呈報金額。實際結果可能有別於該等估計。

編製中期財務資料時，管理層應用本集團會計政策方面作出的重大判斷及關鍵估計不確定因素來源與二零一七年財務報表所應用者相同。

## 中期財務資料附註

### 6 財務風險管理及金融工具

#### 6.1 財務風險因素

本集團的業務使其面臨多種財務風險：市場風險(包括外匯風險、現金流量及公允價值利率風險)、信貸風險及流動資金風險。

中期財務資料並無包括全年財務報表所需的所有財務風險管理資料及披露，並應與本集團的二零一七年財務報表一併閱讀。

於截至二零一八年六月三十日止六個月，風險管理政策並無變動。

#### 6.2 流動資金風險

本集團旨在持有充足的現金及現金等價物以及有價證券。由於相關業務的多變性，本集團通過持有充足現金及現金等價物維持資金的靈活性。

## 中期財務資料附註

## 6 財務風險管理及金融工具(續)

## 6.2 流動資金風險(續)

下表分析本集團的非衍生金融負債，該等負債將根據各報告期末至合約到期日的剩餘期間在相關到期組別內結算。該表內披露的金額為合約未折現現金流量。

|  | 少於1年<br>人民幣千元    | 1年至2年<br>人民幣千元 | 2年至5年<br>人民幣千元 | 總計<br>人民幣千元      |
|--|------------------|----------------|----------------|------------------|
| <b>(未經審核)</b>  |                  |                |                |                  |
| <b>於二零一八年六月三十日</b>   |                  |                |                |                  |
| 貿易應付款項   | <b>863,217</b>   | —              | —              | <b>863,217</b>   |
| 其他應付款項及預提費用(不包括已收客戶<br>預付款項、員工成本及應計福利、<br>應交特種基金、應付ITT退款<br>及其他應付稅項) | <b>240,708</b>   | —              | —              | <b>240,708</b>   |
| 借款   | <b>475,000</b>   | —              | —              | <b>475,000</b>   |
| <b>總計</b>  | <b>1,578,925</b> | —              | —              | <b>1,578,925</b> |

|  | 少於1年<br>人民幣千元    | 1年至2年<br>人民幣千元 | 2年至5年<br>人民幣千元 | 總計<br>人民幣千元      |
|--|------------------|----------------|----------------|------------------|
| <b>於二零一七年十二月三十一日</b>                                     |                  |                |                |                  |
| 貿易應付款項   | 656,953          | —              | —              | 656,953          |
| 其他應付款項及預提費用(不包括已收客戶<br>預付款項、員工成本及應計福利、<br>應交特種基金及其他應付稅項) | 349,848          | 4,896          | —              | 354,744          |
| 借款   | —                | 475,000        | —              | 475,000          |
| <b>總計</b>  | <b>1,006,801</b> | <b>479,896</b> | —              | <b>1,486,697</b> |

## 中期財務資料附註

### 6 財務風險管理及金融工具(續)

#### 6.3 公允價值估計

下表以估值方法分析按公允價值列賬的本集團金融工具。不同層級定義如下：

- 相同資產或負債的活躍市場報價(未經調整)(第一級)；
- 除第一級包括的報價外，就資產或負債而言直接(即價格)或間接(即價格衍生)可觀察的輸入數據(第二級)；及
- 並非基於可觀察市場數據的有關資產或負債的輸入數據(即不可觀察輸入數據)(第三級)。

下表列示按截至二零一八年六月三十日公允價值計量的本集團金融資產及負債。

|                      | 第一級<br>人民幣千元 | 第二級<br>人民幣千元 | 第三級<br>人民幣千元 | 總計<br>人民幣千元 |
|----------------------|--------------|--------------|--------------|-------------|
| <b>(未經審核)</b>        |              |              |              |             |
| <b>資產</b>            |              |              |              |             |
| 以公允價值計量且其變動計入損益的金融資產 | —            | 37,823       | 293,000      | 330,823     |
| <b>負債</b>            |              |              |              |             |
| 以公允價值計量且其變動計入損益的金融負債 | —            | —            | 500          | 500         |

下表列示按截至二零一七年十二月三十一日公允價值計量的本集團金融資產及負債。

|                                | 第一級<br>人民幣千元 | 第二級<br>人民幣千元 | 第三級<br>人民幣千元 | 總計<br>人民幣千元 |
|--------------------------------|--------------|--------------|--------------|-------------|
| <b>資產</b>                      |              |              |              |             |
| 衍生金融資產                         | —            | 37,594       | —            | 37,594      |
| 於一間聯營公司的可贖回股份的投資               | —            | —            | 267,000      | 267,000     |
| <b>負債</b>                      |              |              |              |             |
| 收購 Cloudary Corporation 非控制性權益 |              |              |              |             |
| 應付代價                           | —            | —            | 500          | 500         |

## 中期財務資料附註

### 6 財務風險管理及金融工具(續)

#### 6.3 公允價值估計(續)

截至二零一八年六月三十日止六個月，並無金融資產及負債於第一級、第二級及第三級之間轉移。

於活躍市場進行交易的金融工具的公允價值，根據各報告日期所報市價釐定。倘交易所、交易商、經紀、行業團體、定價服務或監管機構即時及定期提供報價，而相關價格乃按公平基準實際定期反映現行市場交易，則視為活躍市場。就本集團所持金融資產採用的所報市價為現行買入價。該等工具列入第一級。

對不存在活躍市場交易的金融工具的公允價值，採用估值技術釐定。該等估值技術最大限度地使用可獲取的可觀察市場數據，且最大限度地減輕對實體特定估計的依賴。倘評估一項工具公允價值所需的所有重大輸入數據均可觀察，則該項工具列入第二級。

倘一項或多項重大輸入數據並非基於可觀察市場數據，則該項工具列入第三級。

用於對金融工具估值的具體估值技術包括：

- 同類工具的交易商報價；
- 遠期外匯合約的公允價值採用報告期末的遠期匯率釐定，所產生的價值折現計回現值；及
- 其他用於釐定金融工具公允價值的技術(例如折現現金流量分析)。

期內估值技術並無任何變動。

本集團釐定，截至二零一八年六月三十日及二零一七年十二月三十一日，本集團金融工具的公允價值按第二級及第三級公允價值入賬。

## 中期財務資料附註

### 6 財務風險管理及金融工具(續)

#### 6.3 公允價值估計(續)

下表呈列截至二零一八年六月三十日止六個月第三級金融工具的變動：

|                         | 金融資產<br>人民幣千元 | 金融負債<br>人民幣千元 |
|-------------------------|---------------|---------------|
| <b>(未經審核)</b>           |               |               |
| <b>截至二零一八年六月三十日止六個月</b> |               |               |
| 期初結餘－國際會計準則第39號         | —             | —             |
| 採納國際財務報告準則第9號調整(附註4.1)  | 267,000       | 500           |
| 期初結餘－財務報告準則第9號          | 267,000       | 500           |
| 公允價值變動                  | 26,000        | —             |
| 期末結餘                    | 293,000       | 500           |

## 中期財務資料附註

### 7 分部資料

經營分部按照與向主要經營決策者(「主要經營決策者」)提供內部報告一致的方式報告。主要經營決策者負責分配資源及評估經營分部的表現，由本集團首席執行官及副總裁擔任。

本集團業務活動具備單獨的財務資料，由主要經營決策者定期檢討及評估。

由於該評估，本集團首席執行官及副總裁認為本集團的業務作為單一分部運營及管理；因此，並無呈列分部資料。

### 8 收入

|               | 截至六月三十日止六個月              |                |
|---------------|--------------------------|----------------|
|               | 二零一八年<br>人民幣千元<br>(未經審核) | 二零一七年<br>人民幣千元 |
| 在線閱讀          |                          |                |
| — 本集團自有平台產品   | <b>1,068,191</b>         | 871,510        |
| — 本集團騰訊產品自營渠道 | <b>499,678</b>           | 545,805        |
| — 本集團第三方平台    | <b>283,030</b>           | 216,463        |
| 版權運營          | <b>316,990</b>           | 155,660        |
| 銷售紙質圖書收入      | <b>75,906</b>            | 93,896         |
| 其他            | <b>39,105</b>            | 40,864         |
|               | <b>2,282,900</b>         | 1,924,198      |



## 中期財務資料附註

### 9 按性質劃分的開支

|                  | 截至六月三十日止六個月              |                  |
|------------------|--------------------------|------------------|
|                  | 二零一八年<br>人民幣千元<br>(未經審核) | 二零一七年<br>人民幣千元   |
| 內容成本             | 744,408                  | 585,052          |
| 推廣及廣告開支          | 320,915                  | 296,877          |
| 僱員福利開支           | 305,403                  | 261,043          |
| 付款手續費            | 134,739                  | 100,356          |
| 在線閱讀平台分銷成本       | 105,432                  | 123,999          |
| 無形資產攤銷(附註17)     | 73,697                   | 81,062           |
| 專業服務費            | 46,066                   | 43,005           |
| 已售存貨成本           | 40,732                   | 46,054           |
| 寬帶及服務器託管費        | 29,248                   | 28,634           |
| 經營租賃租金           | 28,446                   | 22,958           |
| 陳舊存貨撥備           | 27,118                   | 21,009           |
| 動畫製作成本           | 23,347                   | 25,168           |
| 差旅費、交際費及一般辦公開支   | 16,789                   | 12,854           |
| 物業、設備及器材折舊(附註16) | 7,255                    | 13,688           |
| 核數師酬金            |                          |                  |
| — 審核服務           | 6,034                    | 4,358            |
| — 非審核服務          | 209                      | —                |
| 物流開支             | 4,633                    | 4,531            |
| 遊戲開發外包成本         | 2,700                    | 13,417           |
| 網絡遊戲平台分銷成本       | 1,957                    | 7,821            |
| 應收款項呆賬撥備         | 826                      | 19,742           |
| 其他               | 28,492                   | 41,275           |
|                  | <b>1,948,446</b>         | <b>1,752,903</b> |

附註：

- (a) 截至二零一八年六月三十日止六個月的研發開支(計入本集團一般及行政開支)約人民幣157,191,000元(截至二零一七年六月三十日止六個月：人民幣129,957,000元)，主要包括研發職能員工的僱員福利開支。

## 中期財務資料附註

## 10 利息收入

|           | 截至六月三十日止六個月              |                |
|-----------|--------------------------|----------------|
|           | 二零一八年<br>人民幣千元<br>(未經審核) | 二零一七年<br>人民幣千元 |
| 銀行存款的利息收入 | <b>84,901</b>            | 12,245         |

## 11 其他收益淨額

|                             | 截至六月三十日止六個月              |                |
|-----------------------------|--------------------------|----------------|
|                             | 二零一八年<br>人民幣千元<br>(未經審核) | 二零一七年<br>人民幣千元 |
| 出售附屬公司收益(附註(a))             | <b>127,911</b>           | 60,888         |
| 政府補貼                        | <b>28,986</b>            | 3,346          |
| 以公允價值計量且其變動計入損益的金融資產的公允價值收益 | <b>26,229</b>            | 4,588          |
| 版權維權收益                      | <b>1,700</b>             | 9,294          |
| 匯兌(虧損)/收益淨額                 | <b>(36,501)</b>          | 7,592          |
| 投資及應收貸款利息收入                 | —                        | 7,500          |
| 於聯營公司的可贖回股份的投資的公允價值收益       | —                        | 5,492          |
| 無形資產的減值虧損                   | —                        | (51,200)       |
| 其他                          | <b>(315)</b>             | 3,174          |
|                             | <b>148,010</b>           | 50,674         |

## 中期財務資料附註

### 11 其他收益淨額(續)

附註：

- (a) 於二零一七年九月，本集團附屬公司深圳市懶人在線科技有限公司(「懶人在線」)、懶人在線的非控股股東及兩名第三方新投資者訂立股份轉讓及注資協議。根據股份轉讓及注資協議，懶人在線的一名非控股股東將向兩名新投資者轉讓懶人在線2%股權，同時新投資者亦將向懶人在線額外注資人民幣50,050,000元。於二零一七年十二月三十一日，該交易尚未完成，而已收取的人民幣50,050,000元注資於本集團綜合財務狀況表內列作預收款項。於二零一八年一月，懶人在線、懶人在線的非控股股東、上述兩名第三方投資者及一名第三方新投資者訂立經修訂股份轉讓及注資協議。根據經修訂股份轉讓及注資協議，懶人在線的一名非控股股東向三名新投資者中的兩名出售懶人在線2%股權，同時三名新投資者亦向懶人在線額外注資人民幣150,085,000元，該交易於二零一八年四月完成。

於懶人在線取消綜合入賬後，本集團擁有的原有懶人在線51%資產淨值的賬面值約為人民幣35,089,000元，而緊隨股份轉讓及注資後本集團擁有的懶人在線剩餘41%股權的公允價值為人民幣163,000,000元並於綜合財務狀況表內確認為「於聯營公司及合營企業的投資」。因此，截至二零一八年六月三十日止六個月確認取消綜合入賬收益約人民幣127,911,000元。此外，取消綜合入賬時，懶人在線非控制性權益的賬面值約為人民幣33,713,000元，並從本集團的綜合財務狀況表終止確認。

下表概述懶人在線取消綜合入賬的收益及懶人在線的資產及負債於取消綜合入賬日期的賬面值。

|                       | 於二零一八年<br>四月三十日<br>人民幣千元<br>(未經審核) |
|-----------------------|------------------------------------|
| 本集團保留的懶人在線的股權的公允價值：   | 163,000                            |
| 可識別資產／負債的確認金額：        |                                    |
| 流動資產                  | 111,853                            |
| 非流動資產                 | 43,748                             |
| 流動負債                  | (80,467)                           |
| 非流動負債                 | (6,332)                            |
| 懶人在線的淨資產總值            | 68,802                             |
| 本集團所持股權百分比(取消綜合入賬前)   | 51%                                |
| 本集團所持淨資產的賬面值(取消綜合入賬前) | 35,089                             |
| 懶人在線取消綜合入賬的收益         | 127,911                            |
| 取消綜合入賬的現金所得款項         | —                                  |
| 減：懶人在線的現金及現金等價物       | 101,094                            |
| 懶人在線取消綜合入賬的現金流出淨額     | (101,094)                          |

## 中期財務資料附註

### 12 財務成本

|             | 截至六月三十日止六個月              |                |
|-------------|--------------------------|----------------|
|             | 二零一八年<br>人民幣千元<br>(未經審核) | 二零一七年<br>人民幣千元 |
| 利息開支        | <b>10,359</b>            | 17,426         |
| 擔保開支        | <b>1,746</b>             | 859            |
| 認沽期權負債的應計費用 | —                        | 2,153          |
|             | <b>12,105</b>            | 20,438         |

### 13 所得稅開支

#### (a) 開曼群島企業所得稅(「企業所得稅」)

根據開曼群島現行法律，本公司毋須繳納所得稅或資本利得稅。此外，本公司向其股東派付股息將毋須繳納開曼群島預扣稅。

#### (b) 香港利得稅

自二零一零年一月一日起，於香港註冊成立的實體須按 16.5% 的稅率繳納香港利得稅。就所得稅而言，於香港的業務已產生累計經營虧損淨額，於所呈列期間並無錄得所得稅撥備。

#### (c) 中國企業所得稅

企業所得稅撥備乃經計及可以獲得的退稅及減免等稅收優惠後，根據本集團在中國註冊成立的實體的估計應課稅盈利作出並按照中國相關規定計算。於所示期間，一般中國企業所得稅稅率為 25%。

本集團在中國的若干附屬公司獲批為高新技術企業，因此，於所示期間，根據適用企業所得稅法規定，該等附屬公司可按 15% 的較低優惠企業所得稅稅率繳稅。

## 中期財務資料附註

### 13 所得稅開支(續)

#### (c) 中國企業所得稅(續)

於綜合全面收益表中扣除的所得稅數額如下：

|       | 截至六月三十日止六個月              |                |
|-------|--------------------------|----------------|
|       | 二零一八年<br>人民幣千元<br>(未經審核) | 二零一七年<br>人民幣千元 |
| 即期所得稅 | <b>67,403</b>            | 45,613         |
| 遞延所得稅 | <b>34,528</b>            | (15,411)       |
| 所得稅開支 | <b>101,931</b>           | 30,202         |

|                        | 截至六月三十日止六個月              |                |
|------------------------|--------------------------|----------------|
|                        | 二零一八年<br>人民幣千元<br>(未經審核) | 二零一七年<br>人民幣千元 |
| 除所得稅前盈利                | <b>606,244</b>           | 243,691        |
| 分佔聯營公司及合營企業的盈利         | <b>(50,984)</b>          | (29,915)       |
| 按25%的稅率計算的稅項           | <b>138,815</b>           | 53,444         |
| 適用於本集團不同附屬公司的不同優惠稅率的影響 | <b>(54,107)</b>          | (34,217)       |
| 未確認遞延所得稅資產             | <b>3,281</b>             | 8,824          |
| 不可扣稅的開支減毋須課稅收入         | <b>20,536</b>            | 8,341          |
| 研發稅項抵免                 | <b>(6,594)</b>           | (6,190)        |
| 所得稅開支                  | <b>101,931</b>           | 30,202         |

## 中期財務資料附註

## 14 每股盈利

- (a) 每股基本盈利乃以該等期間本公司權益持有人應佔盈利除以已發行普通股的加權平均數計算。

|                   | 截至六月三十日止六個月                        |                                    |
|-------------------|------------------------------------|------------------------------------|
|                   | 二零一八年<br>(人民幣千元，另有指明者除外)<br>(未經審核) | 二零一七年<br>(人民幣千元，另有指明者除外)<br>(未經審核) |
| 本公司權益持有人應佔盈利      | 505,810                            | 212,020                            |
| 已發行普通股的加權平均數(千股計) | 878,194                            | 727,376                            |
| 每股基本盈利(以每股人民幣元列示) | 0.58                               | 0.29                               |

- (b) 每股攤薄盈利乃根據發行在外普通股的經調整加權平均數計算，並假設已轉換所有具有潛在攤薄影響的普通股。

截至二零一八年六月三十日止六個月，本公司授予僱員的受限制股份單位(「受限制股份單位」)為具有潛在攤薄影響的普通股。就受限制股份單位而言，有關計算乃按未行使受限制股份單位的認購權附有的金錢價值計算可按公允價值(以本公司股份的全年平均市場股價計算)購入的股份數目。本公司假設受限制股份單位已悉數獲歸屬且所受限制均已解除，對盈利並無影響。

截至二零一七年六月三十日止六個月，本公司授予僱員的受限制股份單位為具有潛在攤薄影響的普通股。計算每股攤薄虧損時並無計入受限制股份單位，原因是受限制股份單位於本公司完成首次公開發售(「首次公開發售」)前不可行使。於二零一七年六月三十日，有關或然事項並無發生。

|                         | 截至六月三十日止六個月                        |                                    |
|-------------------------|------------------------------------|------------------------------------|
|                         | 二零一八年<br>(人民幣千元，另有指明者除外)<br>(未經審核) | 二零一七年<br>(人民幣千元，另有指明者除外)<br>(未經審核) |
| 本公司權益持有人應佔盈利            | 505,810                            | 212,020                            |
| 合營企業潛在普通股的影響            | (528)                              | —                                  |
| 用於釐定每股攤薄盈利的純利           | 505,282                            | 212,020                            |
| 已發行普通股加權平均數(千股計)        | 878,194                            | 727,376                            |
| 就股份酬金—受限制股份單位作出調整(千股計)  | 15,261                             | —                                  |
| 為計算每股攤薄盈利的普通股加權平均數(千股計) | 893,455                            | 727,376                            |
| 每股攤薄盈利(以每股人民幣元列示)       | 0.57                               | 0.29                               |

## 中期財務資料附註

### 15 股息

截至二零一八年及二零一七年六月三十日止六個月本公司並無派付或宣派任何股息。

### 16 物業、設備及器材

|                         | 電腦設備<br>人民幣千元 | 租賃物業裝修<br>人民幣千元 | 傢俬及裝置<br>人民幣千元 | 汽車<br>人民幣千元 | 在建工程<br>人民幣千元 | 合計<br>人民幣千元 |
|-------------------------|---------------|-----------------|----------------|-------------|---------------|-------------|
| <b>(未經審核)</b>           |               |                 |                |             |               |             |
| <b>截至二零一八年六月三十日止六個月</b> |               |                 |                |             |               |             |
| 於二零一八年一月一日的期初賬面淨值       | 17,356        | 13,464          | 2,868          | 2,355       | 7             | 36,050      |
| 添置                      | 4,392         | 22              | 310            | 418         | 1,814         | 6,956       |
| 轉撥自在建工程                 | —             | 998             | —              | —           | (998)         | —           |
| 一間附屬公司取消綜合入賬            | (983)         | (156)           | (20)           | —           | —             | (1,159)     |
| 折舊                      | (3,833)       | (2,542)         | (572)          | (308)       | —             | (7,255)     |
| 於二零一八年六月三十日的期末賬面淨值      | 16,932        | 11,786          | 2,586          | 2,465       | 823           | 34,592      |
| <b>截至二零一七年六月三十日止六個月</b> |               |                 |                |             |               |             |
| 於二零一七年一月一日的期初賬面淨值       | 28,228        | 2,876           | 1,464          | 857         | 11,593        | 45,018      |
| 添置                      | 2,486         | 381             | 254            | 1,844       | 6,933         | 11,898      |
| 處置                      | (23)          | (190)           | (9)            | —           | —             | (222)       |
| 轉撥自在建工程                 | —             | 15,974          | 2,552          | —           | (18,526)      | —           |
| 處置附屬公司                  | —             | —               | —              | (25)        | —             | (25)        |
| 折舊                      | (9,993)       | (2,936)         | (600)          | (159)       | —             | (13,688)    |
| 於二零一七年六月三十日的期末賬面淨值      | 20,698        | 16,105          | 3,661          | 2,517       | —             | 42,981      |

## 中期財務資料附註

## 17 無形資產

|                     | 商譽<br>人民幣千元 | 商標<br>人民幣千元 | 內容版權<br>人民幣千元 | 作家合約<br>人民幣千元 | 分銷渠道關係<br>人民幣千元 | 客戶關係<br>人民幣千元 | 軟件<br>人民幣千元 | 域名<br>人民幣千元 | 合計<br>人民幣千元 |
|---------------------|-------------|-------------|---------------|---------------|-----------------|---------------|-------------|-------------|-------------|
| <b>(未經審核)</b>       |             |             |               |               |                 |               |             |             |             |
| <b>截至二零一八年六月三十日</b> |             |             |               |               |                 |               |             |             |             |
| <b>止六個月</b>         |             |             |               |               |                 |               |             |             |             |
| 於二零一八年一月一日的         |             |             |               |               |                 |               |             |             |             |
| 期初賬面淨值              | 3,720,323   | 466,814     | 226,566       | 65,999        | 4,841           | 595           | 12,773      | 3,186       | 4,501,097   |
| 添置                  | —           | —           | 74,735        | —             | —               | —             | 6,335       | —           | 81,070      |
| 一間附屬公司取消綜合入賬        | —           | (25,000)    | (143)         | —             | (327)           | —             | (15,518)    | —           | (40,988)    |
| 攤銷                  | —           | (11,623)    | (50,259)      | (7,333)       | (1,938)         | (287)         | (2,125)     | (132)       | (73,697)    |
| 於二零一八年六月三十日的        |             |             |               |               |                 |               |             |             |             |
| 期末賬面淨值              | 3,720,323   | 430,191     | 250,899       | 58,666        | 2,576           | 308           | 1,465       | 3,054       | 4,467,482   |
| <b>截至二零一七年六月三十日</b> |             |             |               |               |                 |               |             |             |             |
| <b>止六個月</b>         |             |             |               |               |                 |               |             |             |             |
| 於二零一七年一月一日的         |             |             |               |               |                 |               |             |             |             |
| 期初賬面淨值              | 3,715,659   | 586,474     | 204,114       | 80,666        | 84,881          | 1,169         | 4,823       | 3,754       | 4,681,540   |
| 添置                  | —           | —           | 52,980        | —             | —               | —             | 4,998       | 62          | 58,040      |
| 業務合併                | 4,664       | —           | —             | —             | —               | —             | —           | —           | 4,664       |
| 攤銷                  | —           | (17,916)    | (48,113)      | (7,333)       | (5,820)         | (287)         | (1,262)     | (331)       | (81,062)    |
| 減值                  | —           | —           | —             | —             | (51,200)        | —             | —           | —           | (51,200)    |
| 於二零一七年六月三十日的        |             |             |               |               |                 |               |             |             |             |
| 期末賬面淨值              | 3,720,323   | 568,558     | 208,981       | 73,333        | 27,861          | 882           | 8,559       | 3,485       | 4,611,982   |



## 中期財務資料附註

### 18 於聯營公司及合營企業的投資

|            | 於二零一八年<br>六月三十日<br>人民幣千元<br>(未經審核) | 於二零一七年<br>十二月三十一日<br>人民幣千元 |
|------------|------------------------------------|----------------------------|
| 聯營公司的投資(a) | <b>182,161</b>                     | 184,396                    |
| 合營企業的投資(b) | <b>374,137</b>                     | 157,918                    |
|            | <b>556,298</b>                     | 342,314                    |

#### (a) 聯營公司的投資

|               | 截至六月三十日止六個月              |                |
|---------------|--------------------------|----------------|
|               | 二零一八年<br>人民幣千元<br>(未經審核) | 二零一七年<br>人民幣千元 |
| 於期初           | <b>184,396</b>           | 72,934         |
| 增加            | —                        | 103,742        |
| 來自一間聯營公司的股息   | —                        | (781)          |
| 分佔聯營公司(虧損)/盈利 | <b>(2,235)</b>           | 3,138          |
| 於期末           | <b>182,161</b>           | 179,033        |

## 中期財務資料附註

## 18 於聯營公司及合營企業的投資(續)

## (b) 合營企業的投資

|              | 截至六月三十日止六個月              |                |
|--------------|--------------------------|----------------|
|              | 二零一八年<br>人民幣千元<br>(未經審核) | 二零一七年<br>人民幣千元 |
| 於期初          | <b>157,918</b>           | 54,224         |
| 增加(附註 11(a)) | <b>163,000</b>           | 9,658          |
| 分佔合營企業盈利     | <b>53,219</b>            | 26,777         |
| 於期末          | <b>374,137</b>           | 90,659         |

## (c) 共同經營

本集團與其他方合作參與多個電視劇製作及發行項目，本集團亦就版權貨幣化業務有具備內容發佈平台的共同經營業務。共同經營的主要營業地點位於中國。

## 中期財務資料附註

### 19 以公允價值計量且其變動計入損益的金融資產

本集團將下述金融資產分類為以公允價值計量且其變動計入損益的金融資產：

- 不符合按攤餘成本計量或以公允價值計量且其變動計入其他全面收益的債務工具；
- 持作買賣的權益投資；及
- 實體並無選擇以公允價值計量且其變動計入其他全面收益的權益工具。

以公允價值計量且其變動計入損益的金融資產包括以下各項：

|                 | 於二零一八年<br>六月三十日<br>人民幣千元<br>(未經審核) |
|-----------------|------------------------------------|
| <b>計入非流動資產：</b> |                                    |
| 投資於聯營公司可贖回股份    | <b>293,000</b>                     |
| <b>計入流動資產：</b>  |                                    |
| 衍生金融資產          | <b>37,823</b>                      |
|                 | <b>330,823</b>                     |

以公允價值計量且其變動計入損益的金融資產的變動分析如下：

|                          | 截至<br>六月三十日<br>止六個月<br>二零一八年<br>人民幣千元<br>(未經審核) |
|--------------------------|---|
| 於期初                      | —   |
| 就採納國際財務報告準則第9號作出的調整(附註4) | <b>304,594</b>                                  |
| 公允價值變動(附註11)             | <b>26,229</b>                                   |
| 於期末                      | <b>330,823</b>                                  |

於二零一八年六月三十日，就本集團投資人民幣226,000,000元於一間在線音頻分享平台的可贖回股份而言，本集團使用市場法釐定以公允價值計量且其變動計入損益的金融資產的公允價值，且所使用的主要假設為首次公開發售的可能性為45%。

## 中期財務資料附註

## 20 遞延所得稅

年內遞延所得稅資產及負債的變動(不計相同司法權區結餘的抵銷)如下：

|              | 陳舊存貨<br>減值撥備<br>人民幣千元 | 稅項虧損<br>人民幣千元 | 應收款項呆賬<br>及其他暫時<br>性差異撥備 |           | 於業務合併中<br>收購的無形資產<br>人民幣千元 | 總計<br>人民幣千元 |
|--------------|-----------------------|---------------|--------------------------|-----------|----------------------------|-------------|
|              |                       |               | 人民幣千元                    | 人民幣千元     |                            |             |
| (未經審核)       |                       |               |                          |           |                            |             |
| 於二零一八年一月一日   | 3,186                 | 559           | (41,465)                 | (135,861) | (173,581)                  |             |
| 於損益確認        | —                     | 292           | (41,376)                 | 6,556     | (34,528)                   |             |
| 一間附屬公司取消綜合入賬 | —                     | —             | —                        | 6,331     | 6,331                      |             |
| 於二零一八年六月三十日  | 3,186                 | 851           | (82,841)                 | (122,974) | (201,778)                  |             |
| 於二零一七年一月一日   | 10,950                | —             | (12,730)                 | (190,784) | (192,564)                  |             |
| 於損益確認        | 1,131                 | 864           | (7,650)                  | 21,066    | 15,411                     |             |
| 於二零一七年六月三十日  | 12,081                | 864           | (20,380)                 | (169,718) | (177,153)                  |             |

遞延所得稅資產乃就結轉稅項虧損及可扣除暫時性差異確認，惟以可通過未來應課稅盈利變現相關稅收優惠為限。於二零一八年六月三十日，本集團並無就虧損及可扣除暫時性差異約人民幣159,602,000元(二零一七年十二月三十一日：人民幣159,692,000元)確認遞延所得稅資產。該等稅項虧損將主要於二零一八年至二零二二年屆滿。

## 中期財務資料附註

### 21 股本及股份溢價

|              | 普通股數目              | 股本<br>人民幣千元 | 股份溢價<br>人民幣千元     | 受限制股份<br>單位計劃<br>所持股份<br>人民幣千元 | 總計<br>人民幣千元       |
|--------------|--------------------|-------------|-------------------|--------------------------------|-------------------|
| (未經審核)       |                    |             |                   |                                |                   |
| 於二零一八年一月一日   | <b>906,417,239</b> | <b>569</b>  | <b>12,143,464</b> | <b>(23)</b>                    | <b>12,144,010</b> |
| 轉讓已歸屬受限制股份單位 | —                  | —           | (4)               | 4                              | —                 |
| 於二零一八年六月三十日  | <b>906,417,239</b> | <b>569</b>  | <b>12,143,460</b> | <b>(19)</b>                    | <b>12,144,010</b> |

|              | 普通股數目       | 股本<br>人民幣千元 | 股份溢價<br>人民幣千元 | 受限制股份<br>單位計劃<br>所持股份<br>人民幣千元 | 總計<br>人民幣千元 |
|--------------|-------------|-------------|---------------|--------------------------------|-------------|
| 於二零一七年一月一日   | 699,843,620 | 431         | 5,311,029     | —                              | 5,311,460   |
| 發行普通股(附註(a)) | 30,201,818  | 21          | 687,744       | —                              | 687,765     |
| 於二零一七年六月三十日  | 730,045,438 | 452         | 5,998,773     | —                              | 5,999,225   |

附註：

- (a) 於二零一七年一月，本公司30,201,818股普通股以每股3.31美元的價格配發及發行予本公司三名現有股東，總代價約為100,000,000美元（相當於約人民幣687,765,000元）。該等股份在所有方面與已發行股份享有同等地位。

超出30,201,818股普通股面值的金額已記入股份溢價賬，總金額約為人民幣687,744,000元。

## 中期財務資料附註

## 22 預付款項、按金及其他資產

|                         | 於六月三十日<br>二零一八年<br>人民幣千元<br>(未經審核) | 於十二月三十一日<br>二零一七年<br>人民幣千元 |
|-------------------------|------------------------------------|----------------------------|
| 非流動：                    |                                    |                            |
| 按金及預付款項                 | 22,593                             | 20,655                     |
| 遞延補償成本                  | —                                  | 2,213                      |
|                         | <b>22,593</b>                      | 22,868                     |
| 流動：                     |                                    |                            |
| 與受限制股份單位代扣繳個人所得稅有關的應收款項 | 90,351                             | 175,570                    |
| 預付供應商及網絡作家款項            | 62,525                             | 52,682                     |
| 應收利息                    | 35,945                             | 28,732                     |
| 預付版稅(附註(a))             | 15,463                             | 8,656                      |
| 租金及其他按金                 | 9,153                              | 13,891                     |
| 員工墊款                    | 4,306                              | 3,165                      |
| 應收關聯方款項                 | 1,225                              | 700                        |
| 遞延授權費及相關成本              | 517                                | 488                        |
| 其他                      | 32,710                             | 11,928                     |
|                         | <b>252,195</b>                     | 295,812                    |

附註：

- (a) 預付予作家的版稅，於書籍刊行後計入存貨，版稅乃就每本售出的書籍按固定比率賺取。預付版稅會就可收回性作出檢討，並在適當情況下計提虧損儲備。

本公司董事認為，預付款項、按金及其他資產(不包括預付款項)的賬面餘額與彼等各自於二零一八年六月三十日及二零一七年十二月三十一日的公允價值相若。預付款項、按金及其他資產賬面餘額並無逾期亦未減值。其可收回性參照接收人的信用狀況評定。

## 中期財務資料附註

### 23 存貨

|                      | 於六月三十日<br>二零一八年<br>人民幣千元<br>(未經審核) | 於十二月三十一日<br>二零一七年<br>人民幣千元 |
|----------------------|------------------------------------|----------------------------|
| 製作中的自製電視劇及合作開發的電視劇製作 | 154,124                            | 59,585                     |
| 寄存於分銷商處的存貨           | 109,048                            | 93,702                     |
| 於倉庫的存貨               | 82,777                             | 71,316                     |
| 在製品                  | 21,221                             | 27,861                     |
| 原材料                  | 14,659                             | 15,757                     |
| 其他                   | 51,158                             | 33,153                     |
|                      | <b>432,987</b>                     | 301,374                    |
| 減：陳舊存貨減值撥備           | <b>(94,037)</b>                    | (78,888)                   |
|                      | <b>338,950</b>                     | 222,486                    |

截至二零一八年六月三十日止六個月，確認為開支並列入「收入成本」的實物存貨成本約為人民幣67,850,000元（截至二零一七年六月三十日止六個月：人民幣67,063,000元）；確認為開支並計入「收入成本」的動畫製作成本（計入「存貨－其他」）約為人民幣23,347,000元（截至二零一七年六月三十日止六個月：人民幣25,168,000元）。

電視及電影產品按成本或可變現淨值的較低者列賬，並將於電視及電影產品完成交付發行商及收取付款的權利確立時在綜合全面收益表內支銷。

## 中期財務資料附註

## 24 貿易應收款項及應收票據

本集團通常給予客戶30至120天的信用期。貿易應收款項及應收票據(扣除呆賬撥備)基於確認日期的賬齡分析如下：

|             | 於六月三十日<br>二零一八年<br>人民幣千元<br>(未經審核) | 於十二月三十一日<br>二零一七年<br>人民幣千元 |
|-------------|------------------------------------|----------------------------|
| 貿易應收款項及應收票據 |                                    |                            |
| – 3個月內      | <b>546,120</b>                     | 538,699                    |
| – 3至6個月     | <b>24,606</b>                      | 114,785                    |
| – 6個月至1年    | <b>24,151</b>                      | 85,809                     |
| – 1至2年      | <b>2,996</b>                       | 17,196                     |
| – 2年以上      | <b>8,463</b>                       | 3,494                      |
|             | <b>606,336</b>                     | 759,983                    |

於二零一八年六月三十日及二零一七年十二月三十一日，除已減值應收款項外，其餘應收款項結餘大部分是應收中國內地若干內容分銷合作夥伴(包括騰訊的平台)的款項，該等合作夥伴通常於30至120天內結清其欠付的款項。於二零一八年六月三十日，該等剩下結餘僅有少量逾期。

本公司董事認為，於二零一八年六月三十日及二零一七年十二月三十一日，貿易應收款項及應收票據結餘的賬面金額與其公允價值相若。



## 中期財務資料附註

### 25 其他儲備

|                 | 控股公司出資<br>人民幣千元 | 貨幣換算差額<br>人民幣千元 | 非控制性<br>權益的<br>認沽期權<br>人民幣千元 | 以股份為<br>基礎的<br>薪酬儲備<br>人民幣千元 | 法定<br>盈餘公積金<br>人民幣千元 | 資本儲備<br>人民幣千元 | 總計<br>人民幣千元 |
|-----------------|-----------------|-----------------|------------------------------|------------------------------|----------------------|---------------|-------------|
| (未經審核)          |                 |                 |                              |                              |                      |               |             |
| 於二零一八年一月一日      | 34,127          | (133,067)       | 10,964                       | 348,361                      | 56,128               | (7,281)       | 309,232     |
| 貨幣換算差額          | —               | 90,129          | —                            | —                            | —                    | —             | 90,129      |
| 以股份為基礎的薪酬開支     | —               | —               | —                            | 75,746                       | —                    | —             | 75,746      |
| 收購非控制性權益(附註(a)) | —               | —               | —                            | —                            | —                    | (23,656)      | (23,656)    |
| 於二零一八年六月三十日     | 34,127          | (42,938)        | 10,964                       | 424,107                      | 56,128               | (30,937)      | 451,451     |
| 於二零一七年一月一日      | 31,024          | 17,063          | (65,396)                     | 211,402                      | 24,066               | (7,281)       | 210,878     |
| 貨幣換算差額          | —               | (21,835)        | —                            | —                            | —                    | —             | (21,835)    |
| 以股份為基礎的薪酬開支     | 305             | —               | —                            | 52,295                       | —                    | —             | 52,600      |
| 其他              | 2,295           | —               | —                            | —                            | —                    | —             | 2,295       |
| 於二零一七年六月三十日     | 33,624          | (4,772)         | (65,396)                     | 263,697                      | 24,066               | (7,281)       | 243,938     |

附註：

- (a) 截至二零一八年六月三十日止六個月，本集團收購本集團非全資附屬公司天津盛大天方聽書信息技術有限公司的非控制性權益，超出所收購非控制性權益淨額賬面值的代價總淨額約人民幣23,656,000元直接於權益中確認。代價以現金結算，截至二零一八年六月三十日其中人民幣5,000,000元已支付，而其餘代價人民幣14,875,000元則於綜合財務狀況表中的「其他應付款項及預提費用」入賬。

## 中期財務資料附註

### 26 以股份為基礎的付款

#### (a) 騰訊以股份為基礎的薪酬計劃

騰訊運作涵蓋本集團若干僱員的多項以股份為基礎的薪酬計劃(包括購股權計劃及股份獎勵計劃)。

授予本集團僱員的未行使的受限制股份單位數目的變動如下：

|                       | 受限制股份<br>單位數目 |
|-----------------------|---------------|
| <b>(未經審核)</b>         |               |
| 於二零一八年一月一日及二零一八年六月三十日 | <b>10,000</b> |
| 於二零一七年一月一日及二零一七年六月三十日 | 39,500        |

獎勵股份的公允價值按騰訊股份於各授出日期的市價計算。於評估該等獎勵股份公允價值時，於歸屬期的預期股息已予計入。

#### (b) 本集團以股份為基礎的薪酬計劃

本公司已於二零一四年十二月二十三日採納股份獎勵計劃，以本公司的 25,000,000 股新普通股為限，旨在吸引及留住最優秀人才，向僱員、董事及顧問提供額外獎勵及促進本集團業務的成功(「二零一四年股權激勵計劃」)。

根據二零一四年股權激勵計劃的受限制股份單位協議，在承授人於整個適用歸屬日期持續向本集團提供服務的前提下，受限制股份單位應於各授出日期的首個五週年歸屬 20% 的受限制股份單位。

於二零一六年三月十二日，本公司採納經修訂及經重述的二零一四年股權激勵計劃。根據經修訂及經重述的二零一四年股權激勵計劃，在承授人於整個適用歸屬日期持續向本集團提供服務的前提下，所有已歸屬及將予歸屬的受限制股份單位應於受限制股份單位歸屬及本公司界定首次公開發售完成後在實際可行的情況下於某個日期盡快予以結算。

因此，本集團修訂對僱員不利的已授出受限制股份單位的條款及條件。於考慮預期歸屬的權益工具數目的估計時，此應不予計入，而本集團繼續計入受限制股份單位，而並無任何變動。

## 中期財務資料附註

### 26 以股份為基礎的付款(續)

#### (b) 本集團以股份為基礎的薪酬計劃(續)

未行使受限制股份單位數目的變動如下：

|                   | 受限制股份<br>單位數目      |
|-------------------|--------------------|
| <b>(未經審核)</b>     |                    |
| 於二零一八年一月一日        | <b>20,303,500</b>  |
| 已沒收               | <b>(394,000)</b>   |
| 已歸屬               | <b>(1,156,500)</b> |
| 於二零一八年六月三十日的未行使結餘 | <b>18,753,000</b>  |
| 於二零一七年一月一日        | 11,131,500         |
| 已授出               | 5,807,500          |
| 已沒收               | (25,000)           |
| 於二零一七年六月三十日的未行使結餘 | 16,914,000         |

於授出日期(即二零一七年一月十七日)各受限制股份單位的公允價值乃經參考本公司普通股估計公允價值釐定。

## 中期財務資料附註

## 27 借款

|     | 於二零一八年<br>六月三十日<br>人民幣千元<br>(未經審核) | 於二零一七年<br>十二月三十一日<br>人民幣千元 |
|-----|------------------------------------|----------------------------|
| 非流動 | —                                  | 475,000                    |
| 流動  | <b>475,000</b>                     | —                          |
|     | <b>475,000</b>                     | 475,000                    |

於二零一七年三月，本集團的其中一間附屬公司上海閱文信息技術有限公司(「上海閱文」)與交通銀行上海分行訂立一項兩年期貸款融資協議，據此，上海閱文獲得一筆不超過人民幣500,000,000元的貸款融資授信額度。於二零一八年六月三十日，人民幣475,000,000元的短期借款結餘包括根據貸款融資協議向交通銀行借入的分別為人民幣403,326,880元及人民幣71,673,120元的兩筆借款。該等貸款按交通銀行貸款基準利率減每年0.025%的浮動利率計息並須於二零一九年三月償還。該貸款融資由交通銀行東京分行擔保。

## 28 貿易應付款項

貿易應付款項基於確認日期的賬齡分析如下：

|          | 於二零一八年<br>六月三十日<br>人民幣千元<br>(未經審核) | 於二零一七年<br>十二月三十一日<br>人民幣千元 |
|----------|------------------------------------|----------------------------|
| - 3個月內   | <b>620,609</b>                     | 506,021                    |
| - 3至6個月  | <b>127,460</b>                     | 65,314                     |
| - 6個月至1年 | <b>77,380</b>                      | 53,920                     |
| - 1至2年   | <b>8,080</b>                       | 9,276                      |
| - 2年以上   | <b>29,688</b>                      | 22,422                     |
|          | <b>863,217</b>                     | 656,953                    |

## 中期財務資料附註

### 29 其他應付款項及預提費用

|                              | 於二零一八年<br>六月三十日<br>人民幣千元<br>(未經審核) | 於二零一七年<br>十二月三十一日<br>人民幣千元 |
|------------------------------|------------------------------------|----------------------------|
| 廣告及營銷開支預提費用                  | 101,840                            | 138,627                    |
| 員工成本及福利預提費用                  | 61,600                             | 116,842                    |
| 應付專業服務費                      | 46,587                             | 37,257                     |
| 應付其他稅項                       | 27,190                             | 30,903                     |
| 已收客戶預付款項                     | 19,371                             | 61,921                     |
| 有關收購非控制性權益的應付代價(附註25(a))     | 14,875                             | 500                        |
| 個人所得稅退稅應付款項                  | 14,284                             | —                          |
| 有關轉讓無形資產的應付款項                | 9,083                              | 9,083                      |
| 有關投資的應付款項                    | 5,000                              | 42,200                     |
| 專項應付款                        | 4,868                              | 4,868                      |
| 應付物流費                        | 2,296                              | 2,000                      |
| 預提銷售返點                       | 1,785                              | 953                        |
| 應付利息                         | 564                                | 620                        |
| 與受限制股份單位有關的代扣繳個人所得稅應付款項      | —                                  | 175,570                    |
| 就向本集團非全資附屬公司注資收取的款項(附註11(a)) | —                                  | 50,050                     |
| 應付外包遊戲開發費                    | —                                  | 3,900                      |
| 其他                           | 43,546                             | 44,352                     |
|                              | <b>352,889</b>                     | <b>719,646</b>             |

## 中期財務資料附註

### 30 承擔

本集團根據不可撤銷經營租賃協議租賃伺服器及辦公樓宇。租期介乎一至五年，且大部分租賃協議可於租期結束時按市場費率重續。

根據不可撤銷經營租賃的未來最低租金總額如下：

|           | 於二零一八年<br>六月三十日<br>人民幣千元<br>(未經審核) | 於二零一七年<br>十二月三十一日<br>人民幣千元 |
|-----------|------------------------------------|----------------------------|
| 不超過一年     | <b>50,928</b>                      | 44,395                     |
| 一年以上但五年以內 | <b>92,457</b>                      | 108,261                    |
| 五年以上      | <b>1,843</b>                       | 5,530                      |
|           | <b>145,228</b>                     | 158,186                    |

### 31 或然負債

本集團於二零一八年六月三十日及二零一七年十二月三十一日並無任何其他重大或然負債。

## 中期財務資料附註

### 32 關聯方交易

倘一方有能力直接或間接控制另一方或對另一方的財務及經營決策行使重大影響，均被視為關聯方。倘彼等受共同控制，亦被視為關聯方。本集團主要管理層成員及彼等近親亦被視作關聯方。

| 主要關聯方名稱                          | 與本公司的關係     |
|----------------------------------|-------------|
| 騰訊控股有限公司                         | 最終控股公司      |
| 中霸集團有限公司                         | 同系附屬公司      |
| 深圳市騰訊計算機系統有限公司                   | 同系附屬公司      |
| 騰訊科技(深圳)有限公司                     | 同系附屬公司      |
| 騰訊雲計算(北京)有限責任公司                  | 同系附屬公司      |
| 騰訊科技(北京)有限公司                     | 同系附屬公司      |
| Tencent Asset Management Limited | 同系附屬公司      |
| 上海騰訊企鵝影視文化傳播有限公司                 | 同系附屬公司      |
| 上海騰訊影業文化傳播有限公司                   | 同系附屬公司      |
| 北京英克必成科技有限公司                     | 同系附屬公司      |
| 深圳市騰訊動漫有限公司                      | 同系附屬公司      |
| 北京晉江原創網絡科技有限公司                   | 本集團的合營企業    |
| 蒼穹互娛(天津)文化傳播有限公司                 | 本集團的合營企業    |
| 天津文夢互動娛樂有限公司                     | 本集團的合營企業    |
| 深圳市懶人在線科技有限公司                    | 本集團的合營企業    |
| 寧波閱文源動力文化產業投資合夥企業(有限合夥)          | 本集團的聯營公司    |
| 杭州娃娃魚動畫設計有限公司                    | 本集團的聯營公司    |
| 上海福煦影視文化投資有限公司                   | 本集團的聯營公司    |
| 重慶彩色鉛筆動漫設計有限責任公司                 | 本集團的聯營公司    |
| JD.com, Inc.                     | 最終控股公司的聯營公司 |
| Sogou, Inc.                      | 最終控股公司的聯營公司 |
| 廣州天聞角川動漫有限公司                     | 最終控股公司的聯營公司 |
| 霍爾果斯檸萌影視傳媒有限公司                   | 最終控股公司的聯營公司 |

## 中期財務資料附註

## 32 關聯方交易(續)

## (a) 版權許可、提供廣告及管理服務及銷售紙質圖書－於收益確認

|             | 截至六月三十日止六個月              |                |
|-------------|--------------------------|----------------|
|             | 二零一八年<br>人民幣千元<br>(未經審核) | 二零一七年<br>人民幣千元 |
| 同系附屬公司      | <b>188,368</b>           | 73,576         |
| 最終控股公司的聯營公司 | <b>35,246</b>            | 40,388         |
| 本集團的聯營公司    | <b>1,155</b>             | 1,164          |
| 本集團的合營企業    | <b>33,950</b>            | 3,774          |
|             | <b>258,719</b>           | 118,902        |

## (b) 接受服務、購買動漫作品及購買其他

|             | 截至六月三十日止六個月              |                |
|-------------|--------------------------|----------------|
|             | 二零一八年<br>人民幣千元<br>(未經審核) | 二零一七年<br>人民幣千元 |
| 同系附屬公司      | <b>160,770</b>           | 169,690        |
| 最終控股公司的聯營公司 | <b>668</b>               | 9,910          |
| 本集團的聯營公司    | <b>39,584</b>            | 5,013          |
| 本集團的合營企業    | <b>2,254</b>             | 2,093          |
|             | <b>203,276</b>           | 186,706        |

## (c) 利息收入

|        | 截至六月三十日止六個月              |                |
|--------|--------------------------|----------------|
|        | 二零一八年<br>人民幣千元<br>(未經審核) | 二零一七年<br>人民幣千元 |
| 同系附屬公司 | —                        | 7,500          |



## 中期財務資料附註

### 32 關聯方交易(續)

#### (d) 利息開支

|        | 截至六月三十日止六個月              |                |
|--------|--------------------------|----------------|
|        | 二零一八年<br>人民幣千元<br>(未經審核) | 二零一七年<br>人民幣千元 |
| 同系附屬公司 | —                        | 12,237         |

#### (e) 期／年末與關聯方的結餘

|             | 於二零一八年<br>六月三十日<br>人民幣千元<br>(未經審核) | 於二零一七年<br>十二月三十一日<br>人民幣千元 |
|-------------|------------------------------------|----------------------------|
|             | <b>貿易應收款項</b>                      |                            |
| 同系附屬公司      | <b>333,555</b>                     | 434,562                    |
| 最終控股公司的聯營公司 | <b>20,592</b>                      | 25,326                     |
| 本集團的合營企業    | <b>5,901</b>                       | 539                        |
|             | <b>360,048</b>                     | 460,427                    |

|             | 於二零一八年<br>六月三十日<br>人民幣千元<br>(未經審核) | 於二零一七年<br>十二月三十一日<br>人民幣千元 |
|-------------|------------------------------------|----------------------------|
|             | <b>預付款項、按金及其他應收款項</b>              |                            |
| 同系附屬公司      | <b>356</b>                         | 434                        |
| 最終控股公司的聯營公司 | <b>89</b>                          | 266                        |
|             | <b>445</b>                         | 700                        |

## 中期財務資料附註

## 32 關聯方交易(續)

## (e) 期/年末與關聯方的結餘(續)

|                    | 於二零一八年<br>六月三十日<br>人民幣千元<br>(未經審核) | 於二零一七年<br>十二月三十一日<br>人民幣千元 |
|--------------------|------------------------------------|----------------------------|
| <b>貿易應付款項</b>      |                                    |                            |
| 同系附屬公司             | <b>104,122</b>                     | 83,153                     |
| 最終控股公司的聯營公司        | <b>270</b>                         | 1                          |
| 本集團的聯營公司           | <b>16,400</b>                      | 736                        |
| 本集團的合營企業           | <b>748</b>                         | 1,470                      |
|                    | <b>121,540</b>                     | 85,360                     |
|                    |                                    |                            |
|                    |                                    |                            |
|                    |                                    |                            |
|                    |                                    |                            |
|                    |                                    |                            |
| <b>其他應付款項及應計費用</b> |                                    |                            |
| 同系附屬公司             | <b>13,699</b>                      | 97,521                     |
| 最終控股公司的聯營公司        | <b>900</b>                         | —                          |
| 本集團的聯營公司           | <b>1,137</b>                       | 12,300                     |
| 本集團的合營企業           | <b>5,000</b>                       | 32,200                     |
|                    | <b>20,736</b>                      | 142,021                    |

## 中期財務資料附註

### 32 關聯方交易(續)

#### (f) 主要管理層薪酬

|                    | 截至六月三十日止六個月              |                |
|--------------------|--------------------------|----------------|
|                    | 二零一八年<br>人民幣千元<br>(未經審核) | 二零一七年<br>人民幣千元 |
| 薪金、工資及花紅           | <b>5,918</b>             | 4,092          |
| 其他社保費用、住房福利及其他僱員福利 | <b>147</b>               | 139            |
| 退休金成本—界定供款計劃       | <b>103</b>               | 95             |
| 以股份為基礎的薪酬開支        | <b>3,946</b>             | 7,397          |
|                    | <b>10,114</b>            | 11,723         |

### 33 報告期後事項

於二零一八年八月十三日，本公司與售股股東(包括騰訊的附屬公司)訂立購股協議，以於若干條件完成後收購 Qiandao Lake Holdings Limited (「目標公司」，一間於開曼群島註冊成立的有限公司)的100%股權。目標公司主要透過中國註冊成立經營實體 New Classics Media Corporation 及其附屬公司經營業務。目標公司連同其經營實體主要從事電視劇、網絡劇及電影的製作及發行。收購事項的名義代價總額約為人民幣155億元，並將受購股協議所載的獲利計酬機制規限。代價將根據購股協議所載條款並在當中所載條件的規限下，以現金與新股相結合的方式進行結算。

## 釋義

|              |   |  |
|--------------|---|--|
| 「管理人」        | : | 獲委任管理受限制股份單位計劃的委員會(由董事會成員組成，倘並無有關委員會獲委任，則指董事會)；  |
| 「審核委員會」      | : | 本公司審核委員會；  |
| 「核數師」        | : | 本公司外部核數師；  |
| 「獎勵」         | : | 根據受限制股份單位計劃授出的受限制股份單位；   |
| 「獎勵協議」       | : | 證明授出獎勵的協議；   |
| 「董事會」        | : | 本公司董事會；  |
| 「企業管治守則」     | : | 上市規則附錄十四所載企業管治守則及企業管治報告；   |
| 「中國」         | : | 中華人民共和國；   |
| 「本公司」或「閱文集團」 | : | China Literature Limited (閱文集團)(前稱China Reading Limited)，一間於二零一三年四月二十二日在開曼群島註冊成立的獲豁免有限公司，其股份於上市日期在聯交所主板上市(股份代號：772)； |
| 「董事」         | : | 本公司董事；   |
| 「本集團」或「我們」   | : | 本公司、其不時的附屬公司及綜合聯屬實體，或如文義所指，於本公司成為其現有附屬公司的控股公司前任何期間，則指該等附屬公司(猶如該等附屬公司於有關時間已成為本公司附屬公司)；                                |
| 「港元」         | : | 香港法定貨幣；  |
| 「首次公開發售」     | : | 首次公開發售；  |
| 「首次公開發售所得款項」 | : | 本公司於二零一七年十一月八日全球發售的所得款項總淨額7,235百萬港元(經扣除專業費用、包銷佣金及其他相關上市開支後)；   |
| 「上市日期」       | : | 二零一七年十一月八日，股份首次於聯交所上市及獲准買賣的日期；   |
| 「上市規則」       | : | 《香港聯合交易所有限公司證券上市規則》(經不時修訂、增補或以其他方式修改)；   |
| 「主板」         | : | 聯交所營運的股票市場(不包括期權市場)，獨立於聯交所創業板並與其並行運作；  |

## 釋義

|             |   |   |
|-------------|---|---|
| 「月活躍用戶」     | : | 一個歷月內至少一次通過我們的產品或騰訊產品的自營渠道訪問我們平台的活躍用戶；                          |
| 「標準守則」      | : | 《上市發行人董事進行證券交易的標準守則》；   |
| 「月付費用戶」     | : | 月付費用戶，即一個歷月內至少一次在特定移動應用程序、WAP 或網站購買我們的內容或虛擬物品的賬號總數；             |
| 「招股章程」      | : | 本公司就香港公開發售刊發的日期為二零一七年十月二十六日的招股章程；                               |
| 「報告期」       | : | 截至二零一八年六月三十日止六個月；   |
| 「受限制期間」     | : | 受限制股份單位的受限制期間，由授出日期開始，直至管理人訂立載於適用獎勵協議的時間表所示該部分受限制股份單位不時屆滿；      |
| 「人民幣」       | : | 中國法定貨幣；   |
| 「受限制股份單位」   | : | 受限制股份單位；  |
| 「受限制股份單位計劃」 | : | 由本公司採納以向本公司及其附屬公司的董事、高級管理層及僱員授出受限制股份單位的計劃，於二零一四年十二月二十三日生效；      |
| 「上海閱文」      | : | 上海閱文信息技術有限公司，一間於二零一四年四月二日在中國成立的公司；                              |
| 「股份」        | : | 本公司股本中每股面值 0.0001 美元的普通股；                                       |
| 「股東」        | : | 股份持有人；  |
| 「聯交所」       | : | 香港聯合交易所有限公司；  |
| 「附屬公司」      | : | 具備香港法例第 622 章公司條例第 15 條賦予的涵義(經不時修訂、增補或以其他方式修改)；                 |
| 「騰訊」        | : | 騰訊控股有限公司，我們的控股股東，一間根據開曼群島法律組織及存在的有限責任公司，其股份於聯交所主板上市(股份代號：700)；及 |
| 「美元」        | : | 美國法定貨幣。   |



# 阅文集团

CHINA LITERATURE

