

業 務

概覽

我們是領先且歷史悠久的鋼鐵及金屬工程公司，專門就香港建造項目設計、製造、供應及安裝鋼鐵及金屬產品，本集團已營運逾25年。根據弗若斯特沙利文報告，於二零一七年，按收益計，我們是香港整體公營部門的最大鋼鐵及金屬工程公司，市場份額約為31.9%，而在香港整體鋼鐵及金屬工程服務市場的估計市場份額約為8.6%。除提供工程服務外，我們亦按照客戶的要求及規格向彼等銷售鋼鐵及金屬產品，如金屬大門、摺閘、防火閘、捲閘、金屬門以及其他鋼鐵及金屬產品。

作為香港領先的鋼鐵及金屬工程公司，我們能夠提供涵蓋設計、製造、供應及安裝鋼鐵及金屬製品的全方位工程服務。我們通常按項目基準提供工程服務並參與各種項目，包括住宅物業、辦公大樓、購物廣場及其他公共設施。就鋼鐵及金屬工程服務而言，我們的主要客戶主要為不同類型建築項目的總承建商。於往績記錄期內，我們的大多數收益源自公營部門項目。於往績記錄期內，本集團已與五大客戶中的大多數保持穩定的業務關係。截至二零一六年、二零一七年及二零一八年三月三十一日止年度，我們的鋼鐵及金屬工程服務貢獻約96.1百萬港元、103.3百萬港元及140.6百萬港元，約佔我們總收益的78.3%、64.0%及70.6%，及我們有關工程服務的大部分收益產生自公營部門，分別約佔我們總收益的74.3%、62.5%及66.8%。於往績記錄期內，本集團完成31個項目，其中26個公營部門項目。於最後實際可行日期，我們有37個進行中項目（進行中或尚未開始），總合約金額為389.8百萬港元，其中一個於往績記錄期後授出，合約金額約為35.1百萬港元。進一步詳情請參閱下文「我們的項目」。

我們向客戶銷售鋼鐵及金屬製品，毋須就該等產品提供安裝工程及售後服務。截至二零一六年、二零一七年及二零一八年三月三十一日止年度，我們銷售鋼鐵及金屬製品產生的收益分別約為人民幣26.6百萬元、人民幣58.2百萬元及人民幣58.6百萬元，約佔我們總收益的21.7%、36.0%及29.4%。我們的鋼鐵及金屬製品包括金屬大門、摺閘、防火閘、滑動閘、捲閘及金屬門。於二零一五年，香港房屋委員會實施關於替換公共屋邨以及租者置其屋計劃屋邨未售房屋的老式透視摺閘的政策，涉及香港101個屋邨。截至二零一六年、二零一七年及二零一八年三月三十一日止年度，我們銷售標準化摺閘產生的收益分別為5.2百萬港元、34.0百萬港元及42.8百萬港元。

本集團透過我們的中國營運附屬公司惠州恒益擁有位於中國惠州的生產設施，惠州恒益製造客戶要求的所有鋼鐵及金屬產品。我們的生產設施已達致ISO 9001:2008（鋼閘門、鐵閘門、卷閘門、鋁合金門窗、各種支架、五金門鎖等的生產及服務）及ISO 14001:2004

業 務

(環境管理)規定的標準。詳情請參閱本節「獎項及認可」。我們認為，我們在自有生產設施製造鋼鐵及金屬產品的能力可向客戶提供種類齊全的服務及控制質量以及實現成本效益及提供較競爭對手具有競爭力的價格。此外，惠州恒益於二零一五年十二月取得認證企業證書，該證書為國際認可的質量標誌，表明我們在國際供應鏈中作用屬安全，以及海關控制及程序屬有效及合規，且該證書一般授予完全符合認證企業要求(如海關合規性、適當的記錄保存、財務償付能力以及(如相關)保障及安全標準)參與者。

在我們的執行董事李沛新先生及劉麗菁女士的領導下，我們擁有由經驗豐富的操作人員及工人組成的內部團隊，處理各種鋼鐵及金屬工程項目。有關我們執行董事及高級管理層的詳細背景，請參閱「董事及高級管理層」。

競爭優勢

本集團向客戶提供涵蓋設計、製造、供應及安裝鋼鐵及金屬產品等種類齊全的工程服務。董事認為，多項競爭優勢令本集團在競爭對手中脫穎而出，並促使本集團繼續增長及增強盈利能力。該等競爭優勢包括：

我們是香港的領先鋼鐵及金屬工程公司，具有驕人往績記錄

自恒益於一九九三年在香港註冊成立以來，本集團具有逾25年的經營歷史，在鋼鐵及金屬工程的工程服務方面積累了豐富經驗。根據弗若斯特沙利文報告，估計約400名承建商主要從事鋼鐵及金屬工程服務，而約50名鋼鐵及金屬工程承建商已向香港房屋委員會註冊。本集團自二零零四年起成為其中一名註冊承建商。此外，根據弗若斯特沙利文報告，於二零一七年，按收益計，我們是香港整體公營部門的最大鋼鐵及金屬工程公司，市場份額約為31.9%，而在香港整體鋼鐵及金屬工程服務市場的估計市場份額約為8.6%。

本集團可在香港承接具有廣泛樓宇及設施類型(包括住宅、商業樓宇及建造項目的各種設施)的項目。於往績記錄期，我們通過投標完成31個項目，其中26個公營部門項目。於最後實際可行日期，我們有37個進行中招標項目(無論是進行中還是尚未開始)，其中一個合約款項約135.1百萬港元的項目乃於往績記錄期後剛剛取得。同時，有關我們在往績記錄期之前承接的部分項目請參閱「歷史、重組及公司架構－業務及公司發展－業務里程碑」。

我們與包括香港知名建築承包商在內的大部份主要客戶保持穩定及長期的業務關係。我們的大多數主要客戶不時邀請我們競投彼等的項目。董事認為，我們在香港鋼鐵及金屬

業 務

工程行業中的出色表現及領先市場地位令我們在競投鋼鐵及金屬工程服務合約時贏得現有客戶的信任及給予我們競爭優勢，這對我們的未來業務發展至關重要。

我們能夠向客戶提供有關鋼鐵及金屬工程的垂直整合服務

我們根據客戶的需求及要求向彼等提供涵蓋設計、製造、供應及安裝鋼鐵及金屬產品的全面垂直整合服務。尤其是，我們的附屬公司惠州恒益擁有及經營位於中國惠州的生產設施。我們致力於向客戶提供質量如一的產品及服務。我們認為，我們在自有生產設施製造鋼鐵及金屬產品的能力令我們保證產品質量、實現成本競爭力及就我們的工程服務及產品銷售提供具有競爭力的價格。

此外，我們的綜合工程能力令我們減少營運風險，並把握商機。尤其是，董事認為，我們的設計及製造服務令我們處於有利地位競投建築合約，同時受益於在整個業務鏈整合資源及過程以產生協同效應、提高效率、減少成本及增強盈利能力。因此，我們能夠向客戶提供營運風險較低、效率較高及價格較具競爭性的一站式服務。

我們與供應商保持穩定及長期的關係

董事認為，我們已在業界建立聲譽，有助於我們建立穩定的優質供應商網絡。多年來，我們與多名供應商保持良好關係，令本集團在磋商價格、資源分配及項目執行方面較競爭對手更具靈活性。我們的密切關係亦於我們需要所需服務及供應品時進行採購、減輕材料或服務短缺或延遲交付材料或服務令我們的工程出現重大中斷的風險。董事認為，與該等供應商合作是我們及時向客戶交付高質量服務的關鍵成功因素之一。

我們擁有經驗豐富及盡心竭力的管理團隊及直接勞動力

我們的管理團隊在香港鋼鐵及金屬工程行業擁有豐富經驗及技術知識，管理團隊由在業內擁有逾35年經驗的主席、行政總裁兼執行董事李沛新先生領導。管理團隊的其他成員具備項目管理方面的專業知識及相關資格，亦會促成我們的成功。我們管理團隊的經驗促進制定競爭性投標，這對我們取得新商機以及對項目進行高效及時實施及管理至關重要。有關我們執行董事及高級管理層的工作經歷，請參閱「董事及高級管理層」。於二零一八年

業 務

三月三十一日，我們在香港及中國有335名員工，其中142名為地盤工人。我們並不依賴任何安裝服務提供商。我們認為，得益於我們執行董事及管理層成員以及直接勞動力的經驗及技術技能，本集團能夠維持競爭力並可在日後競爭及爭取合約時處於有利地位。

我們承諾維持安全標準、質量控制及環境保護

我們非常重視維持安全標準及質量控制，因為這可直接影響我們的聲譽、服務質量及盈利能力。安全標準及質量控制在甄選工程服務供應商時亦屬於客戶的主要評估準則。我們致力於保持安全的工作環境備受認可，由多年來我們就質量及安全及環境合規管理取得的多項獎項可見。我們的生產設施位於中國惠州，經認證符合ISO 9001:2008（鋼閘門、鐵閘門、卷閘門、鋁合金門窗、各種支架、五金門鎖等的生產及服務）及ISO 14001:2004（環境管理）規定的標準。此外，惠州恒益於二零一五年十二月取得認證企業認證，為最高認證。詳情請參閱「資格及認證」。董事認為，我們有效的職業健康、安全及環境管理系統以及良好的合規往績有助於減少我們面對該等申索的風險以及提高我們的整體服務質量及盈利能力。

業務策略

本集團旨在進一步提升我們在香港鋼鐵及金屬工程行業的地位及整體競爭力。董事擬尋求以下主要策略實現本集團的未來擴充計劃：

增強我們的能力以捕捉商機及擴大市場份額

董事認為，保持我們於鋼鐵及金屬工程行業的領先地位以及提升我們的能力及擴大我們的市場份額至關重要，以把握商機，具體如下：

- (1) 於往績記錄期，我們已完成31個中標項目，合約總額為277.6百萬港元，截至二零一六年、二零一七年及二零一八年三月三十一日止年度分別確認收益82.3百萬港元、75.8百萬港元及24.6百萬港元，分別佔總收益約67.1%、46.9%及12.3%。截至最後實際可行日期，我們擁有37個進行中的中標項目，總合約金額為389.8百萬港元，其中於往績記錄期後中標一份合約金額約35.1百萬港元的合約。
- (2) 於最後實際可行日期，我們提交17份標書，投標結果尚待定，估計總合約金額約64.3百萬港元。考慮到我們在提供鋼鐵及金屬工程服務方面往績斐然加上強大的管理能力，董事相信本集團可能會獲授若干合約。

業 務

- (3) 根據弗若斯特沙利文報告，鑒於香港政府增加出租公屋及資助出售房屋的計劃，尤其是運輸及房屋局發佈的「2017/18至2021/22年度公營房屋建設計劃」，我們認為鋼鐵及金屬工程服務以及鋼鐵及金屬產品需求會持續穩定增長，而繼續擴大及強化我們的項目管理及直接勞動力以及提高生產能力則顯得至關重要。此外，預計樓宇供應及維護工程將持續增加，並預計二零一八年至二零二二年鋼鐵及金屬工程服務的市場規模(按收益計)將按6.8%的複合年增長率增長，到二零二二年將達約22億港元。二零一二年至二零一七年，私營部門(包括住宅及商場等商業樓宇)及公營部門鋼鐵及金屬工程服務市場的市場規模(按收益計)錄得穩定增長，複合年增長率分別為9.1%及8.5%。二零一七年，住宅物業鋼鐵及金屬工程服務市場規模(按收益計)在整個公營部門中的佔比約為65.6%，市值約273.8百萬港元。
- (4) 我們銷售鋼鐵及金屬製品，截至二零一六年、二零一七年及二零一八年三月三十一日止年度，分別貢獻26.6百萬港元、58.2百萬港元及58.6百萬港元，分別佔總收益約21.7%、36.0%及29.4%。根據弗若斯特沙利文報告，由於新樓宇供應日益增加令鐵閘需求持續增長以及老舊住宅樓的定期翻修及維護工程，如香港房屋委員會自二零一五年起推出的出租公屋舊式摺閘五年更換計劃，預計二零一八年至二零二二年鐵閘銷售額將按8.6%的複合年增長率增長。

因此，我們擬擴大項目團隊及產能，以把握鋼鐵及金屬工程行業預計將日益增長的市場需求機遇，具體如下：

(a) 增聘員工及培訓

為尋找項目機會，董事認為一支在鋼鐵及金屬工程行業擁有豐富知識及經驗的強大項目管理團隊對我們的持續成功至關重要。我們計劃留住項目管理、設計及財務等領域的高素質人才，以進一步提升我們的項目管理能力及滿足我們的業務擴張需要。董事亦認為，不時向僱員組織以項目管理及設計為主的內部培訓及講座十分必要，以提高我們的服務質素及技術知識。考慮到以上所述，本集團擬招聘以下項目管理工作及合規工作方面的人員：

業 務

截至二零一九年三月三十一日止年度

- 兩名項目經理，擁有至少十年相關經驗及至少一個或以上學位；
- 一名項目經理(繪圖)，擁有至少十年相關經驗及至少一個或以上學位；
- 兩名繪圖主管，擁有至少三年相關經驗及至少一個或以上文憑；
- 一名銷售主管，擁有至少三年至五年相關經驗及至少完成中等教育；
- 一名法律顧問，擁有至少五年相關經驗及至少一個或以上學位；
- 一名會計人員，擁有至少五年相關經驗及至少擁有會計從業資格；

截至二零二零年三月三十一日止年度

- 一名投標經理，擁有至少十年相關經驗及至少一個或以上學位；
- 三名管工，擁有至少七年相關經驗；
- 一名採購經理，擁有至少五年相關經驗及至少一個或以上文憑；
- 一名採購主管，擁有至少兩年相關經驗及至少完成中等教育；及
- 四名貨車司機，擁有至少五年相關經驗。

為落實這項策略，未來三年我們計劃動用約[編纂]港元(佔[編纂][編纂]淨額約[編纂]%)招聘及留住上述人員。董事預計截至二零二一年三月三十一日止三個年度額外的薪金及津貼金額將分別為[編纂]港元、[編纂]港元及[編纂]港元。

業 務

(b) 增購機器置換及提升產能及加強中國惠州生產設施的人手

董事認為，我們需要提升產能以保持在鋼鐵及金屬製品行業的競爭力(就鋼鐵及金屬工程服務及產品而言)，把握大型及更多項目的業務機會，應對日後現有及潛在客戶需求的估計增長。然而，我們的許多主要機器已使用逾十年，超出預期使用壽命，截至二零一八年三月三十一日止年度，我們的產能已達利用率的逾90%。詳情請參閱「產能」。因此，維持仍可使用的現有機器的功能具有重要意義，與此同時，我們計劃在中國及歐洲國家採購以下更先進的機器替換及改進現有機器。

機器類型	功能	預計 可使用年期	台數	估計 採購成本 (千港元)
液壓剪板機	— 剪切金屬板	10年	9	[編纂]
數控液壓剪板機	— 剪切和切口金屬片	10年	9	[編纂]
光纖激光切割床	— 以激光束切割金屬	10年	1	[編纂]
光纖激光造型機	— 模具金屬	10年	1	[編纂]
數控激光金屬切管機	— 切割複雜金屬板	10年	2	[編纂]
數控激光切割機	— 切割及改變厚度及不同形狀	10年	4	[編纂]
數控激光切管機	— 切割金屬管	10年	3	[編纂]
數控折彎機	— 彎曲金屬板	10年	4	[編纂]
焊接機器人	— 焊接	10年	7	[編纂]
			總計：	[編纂]

我們預計，有了這些更先進的機器，我們將能提升產能及效率，亦可將工人調至其他需要更多人手的任務或職能部門。基於上文所述，我們擬於截至二零一九年三月三十一日止年度撥出約[編纂]港元(佔[編纂][編纂]淨額約[編纂]%)用於購買以下機器。

業 務

此外，我們將尋求擴充人手，增強生產團隊員工力量，於截至二零二零年三月三十一日止的未來兩年，在我們的生產設施招聘合共30名工人。我們亦將向生產設施的現有及新招聘員工提供有關工程運行、職業健康及安全及環保的培訓，培訓將透過內部培訓或外部培訓指導進行。董事認為，我們在人力以及機器及設備方面的擴充規模處於與本集團歷史業務策略可資比較的水平。我們計劃動用約[編纂]港元(佔[編纂][編纂]淨額約[編纂]%)。

(c) 翻新及重新設計我們在中國惠州的生產設施

我們計劃翻新及重新設計我們在中國惠州的生產設施，利用新機器定制我們的生產流程及向僱員提供安全及良好的工作環境。因此，我們計劃動用約[編纂]港元(佔[編纂][編纂]淨額約[編纂]%)用於改善及翻新我們的現有生產設施及擴大我們的倉庫。

(d) 購買送貨卡車

一般情況下，我們的物流團隊會安排交貨，利用我們的送貨卡車或委聘其他送貨服務公司，將產品由我們的生產設施運送至客戶的建築工地。截至最後實際可行日期，我們有四輛貨車用於運送產品。為更高效地安排送貨，將我們的產品運送至規定交貨地點，我們計劃採購三輛送貨卡車。為此，本集團擬動用約[編纂]港元(佔[編纂][編纂]淨額的[編纂]%)。

提高我們的營運效率及服務質量

憑藉我們在業務規模及範疇的持續增長，我們將通過進一步提高服務質量、加緊對質量安全及環境合規的控制及就經擴大客戶基礎提供優質客戶服務、持續向員工提供有關(其中包括)工作場所安全、對我們服務供應商的營運技能及管理及監督技能的培訓以提升我們的服務標準及質量，從而進一步增強我們的競爭優勢。此外，我們計劃升級我們的信息技術及管理系統，將令我們分析財務、人力資源、銷售及客戶關係管理的資料及記錄以及提高我們的營運效率。

增強我們的信息管理系統

我們計劃完善我們的信息管理系統以應對日益複雜的業務。管理層認為，完善信息管理系統將令我們在作出預算及財務申報時的效率、靈活性、準確性及時間性更高。我們計劃購買新的計算機系統以適應我們的信息技術需求。為進行此策略，我們擬動用約[編纂]港元，相當於[編纂][編纂]淨額的約[編纂]%。

業 務

業務模式

本集團主要從事：

(a) 就香港建造項目提供鋼鐵及金屬工程服務

視乎我們的客戶需要及需求，我們就香港建造項目提供全方位的工程服務，包括設計、製造、供應及安裝鋼鐵及金屬工程。我們的客戶主要為香港知名建築公司，以及中小型承建商及工程公司，彼等通常邀請我們以投標或報價方式按項目基準參與鋼鐵及金屬工程項目。我們一般須設計及製造鋼鐵及金屬產品及在建造地盤安裝我們的產品。

(b) 銷售鋼鐵及金屬產品

一般而言，客戶要求我們在下達訂單前按照彼等對產品的規格及要求提供報價。我們的產品包括金屬大門、摺閘、防火閘、滑動閘、捲閘及金屬門，該等產品在中國惠州的生產設施製造。

下表載列往績記錄期內我們按業務分部劃分的收益：

	截至三月三十一日止年度					
	二零一六年		二零一七年		二零一八年	
	千港元	%	千港元	%	千港元	%
提供鋼鐵及金屬						
工程服務	96,130	78.3	103,291	64.0	140,620	70.6
銷售鋼鐵及金屬產品	26,568	21.7	58,192	36.0	58,579	29.4
總計	<u>122,698</u>	<u>100.0</u>	<u>161,483</u>	<u>100.0</u>	<u>199,199</u>	<u>100.0</u>

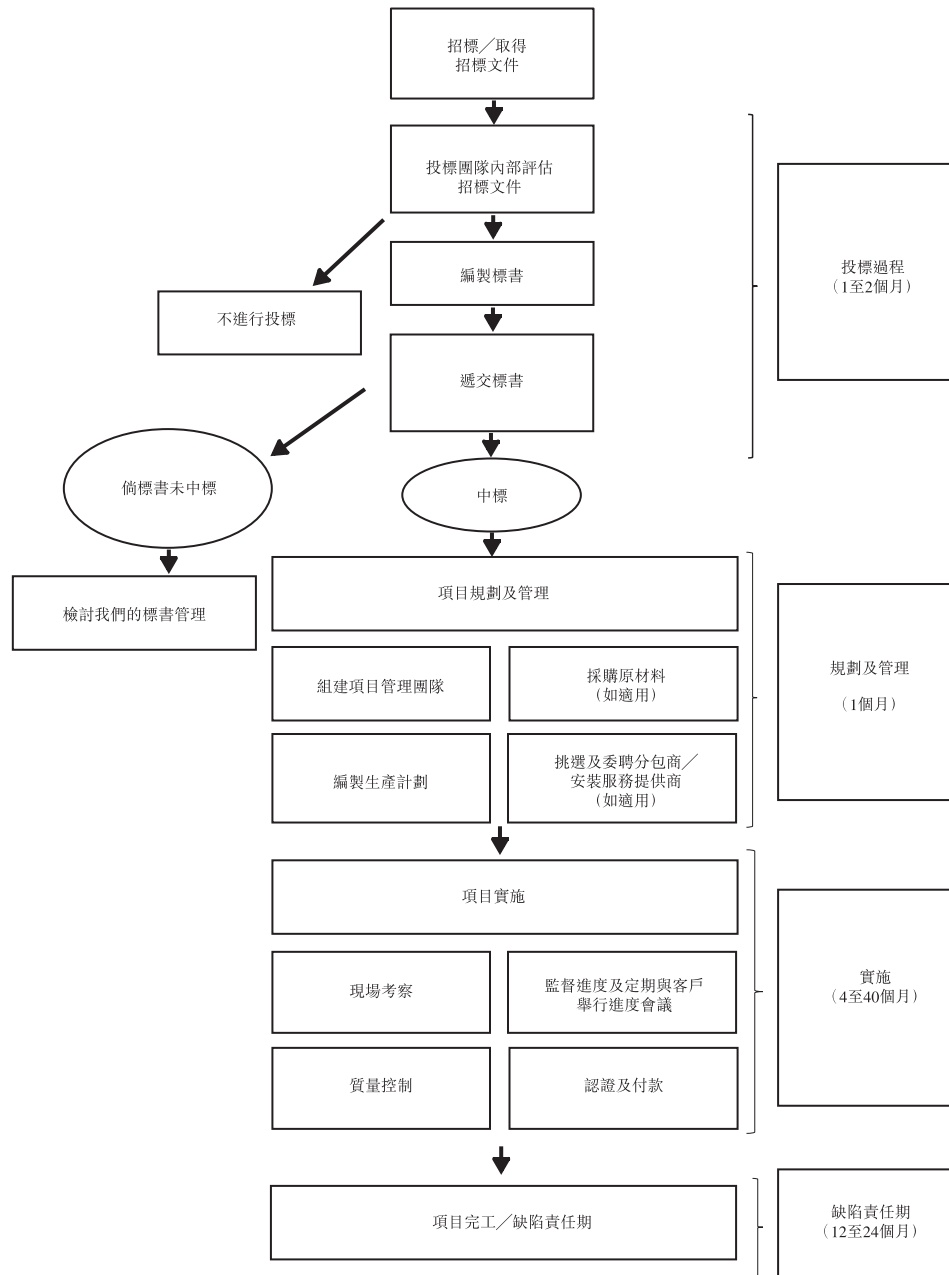
提供鋼鐵及金屬工程服務

於往績記錄期，我們60%以上的總收益來自提供鋼鐵及金屬工程服務。一般而言，我們獲邀以分包商身份參加工程服務投標或就設計、製造、供應及安裝鋼鐵及金屬建材製品提供全方位的鋼鐵及金屬服務提供報價。

業 務

作業流程

下圖載列提供鋼鐵及金屬工程服務涉及的主要步驟：



附註：不同合約的時限各異，取決於工程的規模及複雜程度、出現工程變更令及/或與客戶協定將進行的主要步驟的時限以及其他不可預見的情形等多項因素。

業 務

1. 投標流程

我們一般會接到主要客戶(主要是總承建商)的公營及私營部門鋼材及金屬服務投標邀請。當我們接到投標邀請時，我們通常獲提供標書編製所需的現場資料、工作規範、圖紙及相關資料。於往績記錄期，我們大部分收益來自公營部門的項目。

投標團隊內部評估招標文件

我們的投標團隊由執行董事李沛新先生及一名投標經理組成，負責根據招標文件評估潛在項目的可行性。於釐定是否進行投標時，我們的投標團隊將從項目範圍、複雜程度、技術性及具體規格、現場條件、規定時限是否可行、過往經歷、人工及專家、項目估計成本以及財務狀況等方面，對潛在項目進行審查及評估。當我們決定潛在項目具有商業可行性時，我們的投標團隊將著手標書編製工作。

編製標書、遞交標書及中標

我們根據項目範圍及規格編製標書，在部分情況下會進行現場考察(如必要)評估現場條件。我們的定價通常按我們認為具競爭力且可接受的成本加成基準釐定。於釐定價格時，我們亦會考慮項目的設計規範及複雜程度、生產所需原材料的可用情況及成本、我們的產能、我們的人工、類似項目的盈利能力及項目潛在競爭等因素。

我們的投標團隊編製工程量清單或費率表，當中載有根據投標文件所載的工程範圍及規格按項目劃分的報價明細。於落實工程量清單或費率表及根據招標要求製作的其他文件後，本集團將向潛在客戶提交投標文件。提交標書後，我們的投標團隊及(如必要)連同我們的項目經理及財務總監會跟進潛在客戶對標書的要求。客戶可能會邀請我們參加面試，以討論我們的投標及釐清工程範圍及規格。一般而言，投標團隊將於投標面試後對規格或價格作出調整，再提供修訂後的標書。

一般情況下，當我們的投標中標時，我們的客戶將口頭或通過電子郵件或出具中標通知書發出通知，合約條款落實後我們會立即與客戶訂立正式合約。視潛在項目的複雜程度及規模而定，我們從接到投標邀請開始標書編製、遞交、參加面試(如適用)到獲授合約一般歷時約一至兩個月。

業 務

於往績記錄期提交的標書

	截至三月三十一日止年度		
	二零一六年	二零一七年	二零一八年
投標數目	54	61	53
中標數目	12	15	19
中標率	22.2%	24.6%	35.8%

註：在計算中標率時，我們並無計算我們毋須編製標書及經歷招標流程的報價批授的項目。該等報價一般由我們的項目總經理編製並由執行董事李沛新先生批准。

一般而言，我們的投標團隊將會在評估項目的可行性以及獲授的可能性之後遞交標書。於往績記錄期內，遞交標書數目及中標數目由截至二零一六年三月三十一日止年度的約20.4%增至截至二零一八年三月三十一日止年度的約35.7%。我們的過往中標率未必反映我們未來的中標率。有關我們過往中標率風險的進一步詳情請參閱「風險因素－與我們業務有關的風險」。截至最後實際可行日期，我們已就工程服務提交17份標書，而我們尚未獲通知投標結果。

於往績記錄期，若干客戶委聘我們提供工程服務，我們僅提供報價而並無參與招標程序，且報價一般低於1.0百萬港元。對於提供報價的鋼鐵及金屬工程服務，截至二零一六年、二零一七年及二零一八年三月三十一日止年度我們的總收益分別約為7.1百萬港元、7.2百萬港元及12.6百萬港元。

2. 項目規劃及管理

我們接獲中標通知後，會立即組建項目管理團隊執行項目。同時，我們的生產團隊將就項目所需鋼鐵及金屬工程項目編製生產計劃，並將就所需設備作出計劃及安排以及指定安裝服務提供商(如要求)。

組建項目管理團隊

我們的項目管理團隊一般包括以下主要成員：項目經理、設計師、安全主管及工長，負責(i)制定詳盡的工程方案，(ii)產品及解決方案設計，(iii)與生產團隊聯絡所需鋼鐵及金屬製品，(iv)與客戶協調以確認工程解決方案及設計以及按照工作進度表完成項目，(v)管理我們的現場工人，(vi)識別需解決的任何問題，及(vii)確保工程質量。我們的項目管理團隊通常每週向項目總經理冼國持先生報告項目進度。有關冼國持先生的詳情，請參閱「董事及高級管理層－高級管理層」。

業 務

典型項目管理團隊主要成員各自的職責載列如下：

職位	職責
項目經理	確保項目的工程質量及運作符合質量管理系統的要求、進行員工培訓、監察及控制工程進度、聯絡客戶、提供監察、參加進度會議及編製進度報告
設計師	負責設計事宜、提供技術支援、批准設計編製方案及呈交、於準備呈交設計方案期間與客戶的顧問進行協調工作
安全主管	負責開展、協調及管理所有安全方面的工作及職責、進行全面培訓及入職程序、確保員工已知悉並遵守本集團的政策及安全指引以及更新所有文件
工長	負責建築工地的運作、監督及匯報日常運作事項

編製生產計劃

大多數項目須向客戶提供工程解決方案及設計，視投標文件中訂明的工程範圍及規格而定。我們的項目管理團隊將與客戶協調產品及工程設計，並取得客戶有關設計的批准。產品設計一經確認，我們的項目管理團隊將立即配合我們的生產團隊編製生產計劃。生產計劃一般包括採購原材料、生產計劃及交付時間。

採購原材料

我們就項目使用的建築材料主要包括鋼鐵及金屬材料。於最後實際可行日期，除客戶另行指定外，我們自行在香港及中國向供應商採購原材料。有關進一步詳情，見下文「供應商及服務提供商－供應商」。

挑選及委聘分包商或安裝服務提供商

我們通常由本身的僱員實施工程。經考慮我們的能力、資源水平、成本效益及項目複雜程度後，我們或會將項目的特定部分分包予服務提供商，如鋼鐵及金屬產品安裝。我們僅就私營部門的項目委聘安裝服務提供商。有關進一步詳情，請參閱下文「供應商及服務提供商－安裝服務提供商」。

業 務

3. 項目實施

監目進度及定期與客戶舉行進度會議

我們的項目經理連同項目管理團隊的其他成員將為各建設項目編製預算計劃。本集團將審核及批准預算計劃並將會考慮下列因素：(i) 將予進行的鋼鐵及金屬工程的範圍及複雜程度；(ii) 建設合約的期限；(iii) 自我們供應商及安裝服務提供商獲得的報價，計及未來的通脹及價格上漲；及(iv) 將予分配至項目的本集團的資源，如人力。

我們利用實際產生成本審核及監控各項目的預算計劃。為減少延期竣工項目的風險，我們的項目經理將審核項目進度並定期與客戶討論項目進度及識別任何所知問題。為確保工程進度，客戶一般為我們編製一個總計劃，作為項目時間表的參考，以便監控進度及成本控制。彼等討論任何落後於施工進度的地盤，以尋求可能的補救措施，如分配更多人力及機器等。

工程完工後，我們會進行多項測試，以確定工程符合規定標準。我們的客戶可能要求進行額外或改造工程。我們因有關變更而進行的所有工程，須由客戶與我們根據(其中包括)以下原則進行計值：在性質上及執行條件方面與原有合約中已定價的任何工程項目相似的任何已進行額外工程，應以該工程項目於原有合約內所載價格計值。

地盤檢查及質量控制

在鋼鐵及金屬製品交付予建造地盤之前，我們的生產團隊會進行質量檢查。一旦我們的鋼鐵及金屬製品交付予建造地盤，我們的管工會檢查產品。此外，我們的項目管理團隊將於項目實施的多個階段對工程進行檢查或測試。我們的項目經理在多個項目階段決定對有關工程行使適當控制，以確保符合客戶規格及合約要求。

認證及付款

根據建設合約，我們的客戶一般須根據我們所完成工程量每月支付進度款。一旦本集團提交月度賬單，客戶將證明已完成的工程量。客戶一般於收到客戶的認證後30天內結算賬單，並扣除任何協定的保留金(一般為所完成工程價值的10%，最多保留總合約款項的5%)。

業 務

4. 項目完工／缺陷責任期

一般而言，當我們大致完成建築合約項下的工程及永久從施工現場撤出工人，我們即認為我們與客戶的建築合約已完成。由於我們的鋼鐵及金屬工程僅構成建築項目的一部分，根據我們的建築合約，一般情況下當建築項目整體已基本完成且客戶授權人士已發出證書時，客戶將編製及與我們協定最終賬目，而最終賬目將載列應付我們的最後未付餘款。於往績記錄期，我們並無經歷項目的任何重大延誤，亦無客戶向我們提出任何重大算定損害索賠。為確保整個建築合約項下的工程如期完工，客戶通常有權於每筆應付我們的進度款中預扣約5%至10%作為保留金。一般而言，建築合約將註明保留金總額不得超過建築合約總合約金額約5%至10%。保留金一般分兩期發放予我們，但質保期可予變更。保留金的前半部分一般於實際完工或根據主合約簽發完工證書後發放，而後半部分一般於缺陷責任期(通常為自主合約所載完工日期起計12個月至24個月)屆滿後12個月至24個月發放。於二零一八年三月三十一日，計入就合約工程應收客戶款項的客戶預扣的已完工工程保留金(於綜合財務狀況表內呈列為應收保留金)約為18.2百萬港元。

一般而言，客戶要求我們安排缺陷責任期，期間我們將仍須負責補救就我們已完成工程發現的任何缺陷或瑕疵。缺陷責任期一般為主合約完成後12至24個月或直至客戶(作為總承建商)的缺陷責任期屆滿為止的期間，視乎合約的條款及條件而定。於往績記錄期及直至最後實際可行日期，我們並無接獲客戶就於缺陷責任期內發現的缺陷或瑕疵而提出的任何重大申索。

我們的項目

公營及私營部門

我們的項目一般歸類為公營部門項目及私營部門項目。於往績記錄期內，我們的大多數收益源自公營部門項目。

業 務

下表載列於往績記錄期間因向公營及私營部門提供鋼鐵及金屬工程服務所得的收益明細：

	截至三月三十一日止年度					
	二零一六年		二零一七年		二零一八年	
	估總收益的		估總收益的		估總收益的	
	千港元	百分比	千港元	百分比	千港元	百分比
公營部門	91,230	74.3	100,944	62.5	133,129	66.8
私營部門	4,900	4.0	2,347	1.5	7,491	3.8
	<u>96,130</u>	<u>78.3</u>	<u>103,291</u>	<u>64.0</u>	<u>140,620</u>	<u>70.6</u>

於往績記錄期已完工項目

於往績記錄期，我們已經完成通過招標批授的31個項目。截至二零一六年、二零一七年及二零一八年三月三十一日止年度，我們分別完成11、10及5個公營部門項目以及1、2及2個私營部門項目。該等項目的期限介乎4個月至40個月。

下表載列於往績記錄期主要已完工中標項目(合約金額超過10.0百萬港元)的詳情：

編號	建築發展項目類型	地點	合約日期	完工日期 (附註1)	合約金額 (附註2) 千港元	已確認收益(附註3)		
						截至三月三十一日止年度		
					二零一六年 千港元	二零一七年 千港元	二零一八年 千港元	
A1	公屋的鋼鐵及金屬工程	東涌	二零一四年 十一月二十八日	二零一七年十月	47,047	16,510	26,231	11,576
A2	公屋的鋼鐵及金屬工程	青衣	二零一三年 六月五日	二零一五年九月	40,706	1,659	無	無
A3	公屋的鋼鐵及金屬工程	元朗	二零一四年 一月二十一日	二零一五年十月	36,573	7,346	220	無
A4	公屋的鋼鐵及金屬工程	觀塘	二零一三年 九月二日	二零一六年十月	27,083	18,918	14,390	無
A5	公共住房的鋼鐵及金屬工程	將軍澳	二零一一年 十月十二日	二零一五年九月	15,851	1,479	無	無

業 務

編號	建築發展項目類型	地點	合約日期	完工日期 (附註1)	合約金額 (附註2) 千港元	已確認收益(附註3) 截至三月三十一日止年度		
						二零一六年 千港元	二零一七年 千港元	二零一八年 千港元
A6	公屋金屬大門的設計、 供應及安裝	屯門	二零一五年 六月二日	二零一七年七月	11,858	無	10,781	1,055
A7	公屋的鋼鐵及金屬工程	柴灣	二零一五年 三月十七日	二零一六年八月	11,499	7,716	1,993	無
A8	公屋金屬大門的設計、 供應及安裝	觀塘	二零一三年 八月五日	二零一六年五月	11,091	8,491	216	無
A9	公屋的鋼鐵及金屬工程	上水	二零一三年 五月二十七日	二零一五年五月	10,215	1,705	無	無

附註：

1. 完工日期指我們大體完成整個建造合約項下工程以及我們在主合約項下的建造項目完工之前永久撤出建造地盤的地盤工程之日。
2. 總合約金額乃基於客戶與我們之間的初步合約所列的所有合約金額之和且可能不包括增置及修改。
3. 該等金額列示往績記錄期確認的合約總金額及／或工程變更令金額，可能與合約金額不同。

業 務

進行中項目

於二零一八年三月三十一日，我們擁有36個進行中項目，總合約金額約為354.7百萬港元，約6.8百萬港元、20.3百萬港元及103.4百萬港元分別於截至二零一六年、二零一七年及二零一八年三月三十一日止年度確認為收益。36個進行中項目中，預計餘下餘款約199.2百萬港元於截至二零一九年三月三十一日止年度確認為收益。

下表載列於二零一八年三月三十一日合約金額超過10.0百萬港元的進行中項目的詳情：

編號	建築發展 項目類型	地點	合約日期	預期 完工日期	合約金額 千港元	已確認收益(附註) 截至三月三十一日止年度			於往績 記錄期後 將予確認 的估計收益 千港元
						二零一六年 千港元	二零一七年 千港元	二零一八年 千港元	
B1	公屋的鋼鐵及 金屬工程	東涌	二零一六年 六月十七日	二零一八年 九月	65,010	無	6,530.0	41,950	16,530
B3	公屋的鋼鐵及 金屬工程	沙田	二零一六年 二月四日	二零一八年 九月	37,379	無	2,697.4	14,507	20,174
B4	公屋的鋼鐵及 金屬工程	觀塘	二零一六年 一月二十二日	二零一八年 十二月	36,601	無	無	1,050	35,551
B5	公屋的鋼鐵及 金屬工程	西九龍北部 填海區	二零一七年 九月二十日	二零一九年 九月	32,548	無	無	無	32,548
B6	公屋的鋼鐵 及金屬工程	深水埗	二零一七年 十二月十八日	二零二零年 三月	22,097	無	無	無	22,097
B7	公屋的鋼鐵及 金屬工程	天水圍	二零一七年 三月二日	二零一八年 十二月	19,552	無	無	10,208	9,344
B8	公共住房的鋼鐵及 金屬工程	沙田	二零一五年 七月十三日	二零一八年 九月	18,802	1,258.4	8,719	6,684	2,141

業 務

編號	建築發展 項目類型	地點	合約日期	預期 完工日期	合約金額 千港元	已確認收益(附註) 截至三月三十一日止年度			於往績 記錄期後 將予確認 的估計收益 千港元
						二零一六年 千港元	二零一七年 千港元	二零一八年 千港元	
B9	公屋的鋼鐵及 金屬工程	將軍澳	二零一八年 三月十九日	二零二零年 三月	18,317	無	無	無	18,317
B10	公屋金屬大門 的設計、供應 及安裝	觀塘	二零一三年 八月六日	二零一八年 八月	13,518	無	2,242	9,516.8	1,760
B11	公屋金屬大門 的供應及安裝	東涌	二零一六年 四月六日	二零一八年 六月	11,018	無	無	9,605.1	1,413
B12	公屋金屬大門 的供應及安裝	荔枝角	二零一六年 五月三十日	二零一八年 十二月	10,782	無	無	無	10,782

附註：該等金額列示往績記錄期確認的收益及／或工程變更令。

新獲授項目

自二零一八年四月一日至最後實際可行日期，我們已獲授一個公營部門新項目，位於西九龍北部填海區，總合約金額約為 35.1 百萬港元。

業 務

我們未完成項目

下表載列於往績記錄期及直至最後實際可行日期的中標項目數目變動以及總合約金額：

	合約數目	總合約金額 ^(附註)
		百萬港元
於二零一五年四月一日		
期初未完成合約	21	252.1
截至二零一六年三月三十一日止年度		
已獲授新合約	12	97.0
已完成合約	12	124.1
於二零一六年四月一日		
期末／期初未完成合約	21	225.0
截至二零一七年三月三十一日止年度		
已獲授新合約	15	165.8
已完成合約	12	65.0
於二零一七年四月一日		
期末／期初未完成合約	24	325.8
截至二零一八年三月三十一日止年度		
已獲授新合約	19	117.4
已完成合約	7	88.5
於二零一八年三月三十一日		
期末／期初未完成合約	36	354.7
自二零一八年四月一日至最後實際可行日期		
已獲授新合約	1	35.1
已完成合約	0	無
於最後實際可行日期		
期末未完成合約	37	389.8

附註：總合約金額乃基於客戶與我們之間的初步合約所列的所有合約金額之和且可能不包括因後續工程變更令導致的增置及修改。自合約確認的最終收益可能有別於訂約方之間初步協定的合約金額。

業 務

與客戶的主要合約條款

一般而言，我們與客戶就提供鋼鐵及金屬工程服務訂立的合約載有工程範圍與規格、價格、付款條款、期限、保留金、缺陷責任期、保險及終止等條款。下文載列於往績記錄期與客戶的主要常用合約條款：

- 工程範圍及規格 : 列明將進行的工程類型、鋼鐵及金屬工程的規格。
- 期限 : 我們須遵從主合約所載總承建商的現場工程計劃。有關時間表可能因實際的施工進度而變化，而客戶通常會通知我們動工時間。
- 付款條款 : 列出總合約金額(一般為固定的金額)。根據完成的工程量，我們通常按月向客戶提出進度付款申請，當中載有完成的工程量及對應的價值。有關申請由建築師、測量師或客戶委任的其他代表審查後，再根據審查結果發出證書，批准符合申請付款資格的工程量。
- 保留金 : 合約價值的一部分(通常介乎進度付款的5%至10%不等，最高不超過合約金額的5%)由客戶暫扣作為保留金，其中一半將於實際完工或根據主合約發出完工證書後返還，另一半將於缺陷責任期(通常為主合約所載完工日期起計12個月至24個月)後或出具最終完工證書或保養工程完工證書後返還。實質及最終的完工證書為客戶的建築師向我們發出確認項目已完工的證書。

業 務

- 缺陷責任期 : 我們的合約將載有缺陷責任期，期間我們負責糾正工程缺陷，而不會向客戶收取額外的費用。缺陷責任期通常為主合約所載完工日期起計12至24個月。若使用的材料存在缺陷，我們將於缺陷責任期內進行更換。於往績記錄期，不存在客戶向本集團提出重大申索的情況。於往績記錄期，糾正缺陷工程或產品產生的費用不大。
- 保險 : 與現場活動有關的保險將由客戶(通常是項目的總承建商)購買，包括一切險及工傷補償保險。
- 算定損害賠償 : 合約通常載有算定損害賠償條款，規定若我們未能在允許的時間內完成約定的工程，同時客戶未事先批准延長時間及／或導致項目完工出現不必要的延遲而給客戶造成損失，我們須按照約定的每日固定金額以算定損害賠償的方式對客戶進行賠償。董事確認，於往績記錄期，不存在本集團支付重大算定損害賠償的情況。
- 工程變更令 : 視乎個別合約的條款及條件，客戶或會向我們發出指示變更合約工程，而我們通常又不得不遵從有關指示。有關工程變更令可以是增加、修改或取消合約工程。工程變更的價值一般參考已約定的費率及價格確定，同時相關工程的總合約金額將作相應的調整。

業 務

終止

： 若(其中包括)(i)我們已撤銷合約或中止合約工程；(ii)我們未以勤勉的方式進行合約工程；(iii)我們未按照合約執行合約工程或未履行或遵守根據合約承擔的其他義務或職責；(iv)我們拒絕糾正缺陷工程；(v)我們未按照規定的時間表執行合約工程；(vi)我們破產或無力償債；或(vii)客戶的合約被終止，則客戶通常可以終止我們的合約。於往績記錄期內，概無合約被終止。

鋼鐵及金屬產品的銷售

我們向客戶出售鋼鐵及金屬產品，但毋須提供安裝工程及售後服務。於截至二零一六年、二零一七年及二零一八年三月三十一日止年度，我們銷售鋼鐵及金屬產品產生的收益分別約為26.6百萬港元、58.2百萬港元及58.6百萬港元，分別約佔我們總收益的21.7%、36.0%及29.4%。

我們的客戶一般向我們提供所需產品類型、規格、數量及交付時間表，而我們的銷售人員將會與生產團隊合作提供報價。客戶一經採購訂單後，我們於採購原材料(如需要)、產品生產及交付前會進行可用原材料存貨盤查。詳情請見下文「運作流程」。於往績記錄期內，我們的客戶主要為中小型承建商及工程公司，且我們的客戶位於香港，惟與中國客戶的銷售交易(於截至二零一六年、二零一七年及二零一八年三月三十一日止年度的總收益分別為1.9百萬港元、3.0百萬港元及0.6百萬港元)除外。

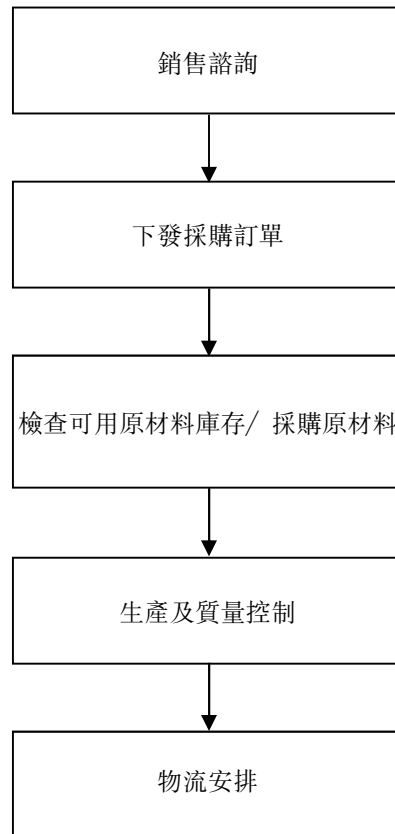
於二零一五年，香港房屋委員會已實施更換公共租賃房屋及租者置其屋計劃房產下未售單位舊式摺閘的政策，涉及香港的101個房產項目。於二零一六年第一季度前，我們開始製造並向作為承接閘門更換項目承包商的客戶供應標準摺閘。於截至二零一六年、二零一七年及二零一八年三月三十一日止年度，我們自出售標準摺閘所得的收益分別為5.2百萬港元、34.0百萬港元及42.8百萬港元。根據弗若斯特沙利文報告，香港政府亦已就二零一五年至二零二五年十年期間採納約480,000個單位的房屋供應目標，由於新建房屋單位通

業 務

常需要鋼鐵及金屬工程服務，對金屬門、百葉窗及門的需求預期將會增加。董事認為，憑藉我們在建造行業的良好聲譽以及我們在生產設施設計和生產的能力，我們能夠在日後把握鋼鐵及金屬門的需求。

運作流程

下列流程圖載有涉及銷售鋼鐵及金屬產品的標準運作流程：



銷售諮詢

潛在客戶通常會作出諮詢並向我們提供鋼鐵及金屬產品的規格及要求，包括鋼鐵及金屬產品的用途、尺寸及交付時間表。在收到有關銷售諮詢後，我們的銷售人員將會與我們的生產團隊聯絡，了解根據潛在客戶提供的規格及要求處理該項訂單的可行性以及生產成本。經過內部討論後，我們的銷售將會提供報價，並與潛在客戶磋商條款，如付款條款及交付時間。通常會在收到銷售諮詢後2天內提供報價。

業 務

下發採購訂單

我們的客戶一經確認報價後，彼等將下發採購訂單確認數量及交付時間。在部分情況下，特別是大批量採購若干產品時，我們客戶可能要求訂立協議，載列銷售交易的詳細條款。詳情請見下文「標準銷售交易的主要條款」。從銷售諮詢到確認採購訂單通常須花費2天至7天。

於往績記錄期內，我們的客戶已就香港政府推出的更換項目下發摺閘的大批量採購訂單。於截至二零一六年、二零一七年及二零一八年三月三十一日止年度，銷售摺閘所得的收益分別為約5.2百萬港元、34.0百萬港元及42.8百萬港元，分別佔我們總收益的約4.3%、21.1%及21.5%。

檢查可用原材料庫存／採購原材料

緊隨客戶確認採購訂單後，我們的生產團隊將會負責檢查可用原材料的庫存，根據客戶的要求採購所需原材料。在若干情況下，我們或會應客戶要求向其指定原材料供應商採購不銹鋼、金屬、鍍鋅板卷及其他配件等原材料。有關我們原材料供應商的進一步詳情，請參閱下文「供應商及服務提供商－供應商」。

生產及質量控制

我們的生產團隊負責總體生產管理及監督生產排期。於往績記錄期內，我們客戶下發採購訂單以及交付之間的生產週期介乎約7天至14天。實際生產週期視乎多項因素而定，如我們生產團隊的產能、產品的複雜性、數量以及客戶要求的交付時間等。

我們已建立貫穿由採購原材料至檢查製成品的整個供應鏈的嚴格質量控制程序，以確保我們的產品質量與行業標準一致。我們會在批准潛在供應商成為我們供應商之前對其進行全面評估，且我們亦會持續評估我們認可供應商的表現。就我們的部分產品(如防火閘)而言，我們會安排獨立測試及認證公司對產品進行測試，以確保符合行業標準。

業 務

物流安排

一般而言，我們負責透過我們的內部物流團隊或我們安排的送貨公司安排合適的物流將產品交付至客戶指定的地點，視乎協定交付條款而定。我們能夠向客戶直接交付產品，允許及時送貨及控制交付過程，並確保產品在交付過程中不受損壞。這亦為我們提供交付過程的靈活性，讓我們能夠滿足客戶的緊急訂單。

董事確認，於往績記錄期及直至最後實際可行日期，我們在交付過程中並無經歷任何重大中斷或產品損壞。

銷售交易的主要條款

就銷售鋼鐵及金屬產品而言，我們並無與客戶訂立附購買責任的長期協議。我們的客戶訂單一般通過向我們下發採購訂單確認。應客戶要求，我們或會與客戶訂立協議訂明固定產品單價。下文載列我們銷售交易的主要條款：

- 產品 : 列明產品的簡要描述，包括產品規格及所用原材料。
- 數量 : 協議載有所需的產品數量。
- 價格 : 協議載有產品清單的協定單價。
- 付款條款 : 視乎我們客戶的業務關係年份、聲譽及付款記錄而定，我們一般不會授出信貸期，或向我們的主要客戶授出最長60天的信貸期及不要求按金或向其收取50%按金。不具信貸期的客戶通常須在收貨時全數結清款項。我們一般要求客戶以電匯方式結清我們的應收賬款。
- 交付 : 列明估計交付時間及物流安排。

董事確認，於往績記錄期及直至最後實際可行日期，上述協議條款並無遭到任何重大違反，且本集團並無遇到根據上述協議更換或維修任何產品或取消採購訂單的重大事件。

客戶的採購訂單一般包括所需產品及規格、所需產品數量、交付日期、交付地址及聯繫人等條款。

業 務

於往績記錄期，我們並無遭受任何對我們的業務及經營產生重大影響的退貨，我們亦無由於質量或其他問題而召回任何產品。

季節性

董事認為提供鋼鐵及金屬工程服務以及銷售金屬大門及百葉窗並無重大季節性模式。

客戶

我們主要客戶包括香港知名建築公司，彼等將項目中的鋼鐵及金屬工程分包予我們。我們的客戶亦包括中小型承建商及工程公司。

五大客戶

截至二零一六年、二零一七年及二零一八年三月三十一日止年度，我們五大客戶產生的收益分別約為89.7百萬港元、93.7百萬港元及125.1百萬港元，分別約佔我們總收益的73.1%、58.2%及62.9%。截至二零一六年、二零一七年及二零一八年三月三十一日止年度，我們五大客戶產生的收益分別約為41.4百萬港元、48.7百萬港元及51.6百萬港元，分別約佔我們總收益的33.8%、30.2%及25.9%。

下表載列於往績記錄期五大客戶及彼等所貢獻的收益。

截至二零一六年三月三十一日止年度

排名	客戶	本集團提供的服務範圍	開始業務關係的年份	信用期	收益貢獻總額 (千港元)	佔本集團收益的百分比
1	A客戶	提供鋼鐵及金屬工程服務及銷售鋼鐵及金屬產品	二零一三年	30至60天	41,439	33.8
2	B客戶	提供鋼鐵及金屬工程服務及銷售鋼鐵及金屬產品	一九九七年	30至60天	30,219	24.6

業 務

排名	客戶	本集團提供的服務範圍	開始業務關係的年份	信用期	收益貢獻總額 (千港元)	佔本集團收益的百分比
3	華逸建築有限公司	提供鋼鐵及金屬工程服務	二零一五年	45天	7,716	6.3
4	D客戶	提供鋼鐵及金屬工程服務	二零一三年	14天	6,246	5.1
5	E客戶	銷售鋼鐵及金屬產品	二零一五年	30天	4,086	3.3
				總計：	89,706	73.1

截至二零一七年三月三十一日止年度

排名	客戶	本集團提供的服務範圍	開始業務關係的年份	信用期	收益貢獻總額 (千港元)	佔本集團收益的百分比
1	A客戶	提供鋼鐵及金屬工程服務及銷售鋼鐵及金屬產品	二零一三年	30至60天	48,740	30.2
2	B客戶	提供鋼鐵及金屬工程服務及銷售鋼鐵及金屬產品	一九九七年	30至60天	13,343	8.3
3	F客戶	提供鋼鐵及金屬工程服務	二零一五年	30天	11,119	6.9

業 務

排名	客戶	本集團提供的服務範圍	開始業務關係的年份	信用期	收益貢獻總額 (千港元)	佔本集團收益的百分比
4	G客戶	銷售鋼鐵及金屬產品	二零一六年	30天	10,902	6.8
5	H客戶	提供鋼鐵及金屬工程服務	二零零六年	30天	9,615	6.0
總計：					<u>93,719</u>	<u>58.2</u>

截至二零一八年三月三十一日止年度

排名	客戶	本集團提供的服務範圍	開始業務關係的年份	信用期	收益貢獻總額 (千港元)	佔本集團收益的百分比
1	I客戶	提供鋼鐵及金屬工程服務	二零一二年	30天	51,555	25.9
2	G客戶	銷售鋼鐵及金屬產品	二零一六年	30天	21,445	10.8
3	A客戶	提供鋼鐵及金屬工程服務及銷售鋼鐵及金屬產品	二零一三年	30至60天	20,228	10.2
4	B客戶	提供鋼鐵及金屬工程服務及銷售鋼鐵及金屬製品	一九九七年	30至60天	17,356	8.7

業 務

排名	客戶	本集團提供的服務範圍	開始業務關係的年份	信用期	佔本集團	
					收益貢獻總額 (千港元)	收益的百分比
5	J客戶	提供鋼鐵及金屬工程服務	二零零六年	30天	14,507	7.3
總計：					<u>125,091</u>	<u>62.9</u>

附註：

1. 客戶A主要從事建築施工及土木工程業務。客戶A的控股公司於香港上市。根據其截至二零一七年十二月三十一日止年度的年報，於二零一七年十二月三十一日擁有僱員總數2,111人及於截至二零一七年十二月三十一日止年度錄得收益約6,302.4百萬港元。
2. 客戶B主要從事建築施工業務，亦於屋宇署註冊為一般建築承建商及專門承建商(地盤平整工程類別分冊)。客戶B的控股公司於香港上市。根據其截至二零一七年三月三十一日止年度的年報，其於二零一七年三月三十一日擁有約3,100名僱員及於截至二零一七年三月三十一日止年度錄得收益約6,124.1百萬港元。
3. 客戶C為一間香港的私人有限公司，繳足股本為2.5百萬港元。客戶C為香港的建築施工總承包商及營運商，亦為建造業議會的註冊分包商。
4. 客戶D主要從事建築施工及維修業務，為在屋宇署註冊的一般建築承建商，及為在機電工程署註冊的(i)電業承辦商及(ii)建築工地升降機及塔式工作平台(安全)承建商。客戶D的控股公司於香港上市。根據其截至二零一七年十二月三十一日止年度的年報，於二零一七年十二月三十一日擁有僱員約1,110人及於截至二零一七年十二月三十一日止年度錄得收益約6,953.0百萬港元。
5. 客戶E為一間香港的私人有限公司，繳足股本為10,000港元，於二零一三年註冊成立。
6. 客戶F為一間香港的私人有限公司，繳足股本為約55百萬港元，於一九五八年註冊成立。客戶F主要從事建築施工及工程服務，為香港房屋委員會轄下樓宇維修(M2組)及建築物(新工程)(NW2組)的承建商；屋宇署的一般建築承建商、專門承建商(拆卸工程類別、地基工程類別、地盤平整工程類別、地面勘測工程類別各分目冊)的承建商；經批准的公共工程承建商，任何價值超過300百萬港元的合約以及發展局公共工程的核准物料供應商及專門承建商，亦為建造業議會的註冊分包商。根據客戶F的公司網站，其目前由兩名股東擁有，其中一名為多元化的業務集團，主要在亞洲經營業務一百多年及其集團公司為工程及建設、運輸服務、保險經紀、物

業 務

業投資及發展、零售、餐廳、奢華酒店、汽車及相關業務、金融服務、重型設備、採礦及農業領域的領導者之一，而另一名股東從事基建服務業務，在主要市場具有重要地位。

7. 客戶G為一間香港的私人有限公司，繳足股本為5,000港元，於二零零一年註冊成立。客戶G為磚、石及相關建築材料的貿易公司。
8. 客戶H為一間香港的私人有限公司，繳足股本為約50百萬港元，於一九六零年註冊成立。客戶H為建築施工總承包商及施工企業及為建造業議會的註冊分包商；發展局批准的公共工程承建商；及亦為一般建築承建商類別下的承建商。客戶H的控股公司於香港上市。根據其截至二零一七年三月三十一日止年度的年報，其於二零一七年三月三十一日擁有僱員總數1,808名及根據其截至二零一七年三月三十一日止年度的年度報告，其於截至二零一七年三月三十一日止年度錄得收益約6,127.1百萬港元。
9. 客戶I主要從事建築施工業務，亦登記為香港房屋委員會的裝修承辦商。客戶I的控股公司於香港上市。根據其截至二零一七年三月三十一日止年度的年報，其於二零一七年三月三十一日擁有僱員總數344名及於截至二零一七年三月三十一日止年度錄得收益約2,318.3百萬港元。
10. 客戶J主要從事建築施工業務，亦為在屋宇署註冊的一般建築承建商。客戶J的控股公司於香港上市，根據其截至二零一七年三月三十一日止年度的年報，於二零一七年三月三十一日擁有僱員982人及於截至二零一七年三月三十一日止年度錄得收益約3,216.0百萬港元。

我們於往績記錄期內各年度／期間的五大客戶均亦非我們的供應商或服務提供商，且五大客戶全部為獨立第三方。概無董事、彼等各自的緊密聯繫人或據董事所知擁有本公司緊隨[編纂]及[編纂]完成後已發行股本5%以上的任何股東於往績記錄期內各年度擁有五大客戶當中任何一名的任何權益。

客戶集中度

於截至二零一六年、二零一七年及二零一八年三月三十一日止年度，五大客戶產生的收益分別為約89.7百萬港元、93.7百萬港元及125.1百萬港元，分別佔我們總收益的約73.1%、58.2%及62.9%。除本集團銷售鋼鐵及金屬產品的客戶E、客戶F及客戶G外，我們向大部分最大客戶提供鋼鐵及金屬工程服務。於截至二零一六年、二零一七年及二零一八年三月三十一日止年度，我們最大客戶應佔我們總收益的百分比分別約為41.4百萬港元、48.7百萬港元及51.6百萬港元，分別佔我們總收益的約33.8%、30.2%及25.9%。儘管客戶集中，董事認為我們的業務模式屬可持續，原因如下：

1. 本集團為香港領先及成熟的鋼鐵及金屬工程公司，經營歷史可追溯自一九九三年。我們相信，多年來我們在建築行業贏得了良好的聲譽，並與我們的客戶建立了穩定的關係。此外，我們的往績允許我們鞏固我們的聲譽及獲取來自不同總承

業 務

- 建商的項目。有關我們競爭優勢的詳情，請參閱本節「我們的競爭優勢」。董事進一步認為，倘我們的任何主要客戶減少與我們訂立合約的數目或終止與我們的業務關係，我們將有能力利用我們備用的運營及生產資源及時服務其他現有客戶及新客戶。
2. 我們一般傾向於且我們亦優先與信譽良好、規模龐大的承包商合作，此類承包商傾向於承擔大型建築項目。鑒於過往的工作經驗及彼等相對穩健的財務實力，我們相信與該等承包商合作將減少我們的信貸風險及自彼等獲取未來業務機會將增強我們的工作業績。當我們決定承擔大額合約的規模龐大項目時，我們將投入充足資源至該等項目，可能不會分散我們的注意力去競爭其他與工作計劃重疊的不太重要的項目。於往績記錄期，考慮到我們當時的可用產能，我們優先投入資源用於滿足我們服務的主要客戶需求以維持與彼等良好的業務關係，這產生了集中狀況。倘我們的任何主要客戶日後不再與我們維持業務關係，董事認為我們將有餘力從其他客戶處承擔其他項目。
 3. 我們將在機會出現時繼續發現並吸納新客戶，而且我們無意限制自己只為現有客戶提供服務。於往績記錄期及截至最後實際可行日期，本集團已與多名小至大型新客戶建立業務關係，其中一名已成為我們的最大客戶之一。
 4. 董事相信，我們的主要客戶可受益於我們作為優質分包商處理鋼鐵及金屬工程項目的經證實的過往業績，以確保其項目按時執行。特別是，我們擁有自己的生產設施生產鋼鐵及金屬產品，使我們能夠及時將產品交付到現場。我們可以幫助我們的主要客戶履行與項目僱主簽訂合約的職責，並幫助他們實現發展目標。此外，擁有一支穩定而正規的員工隊伍，使本集團能夠滿足各種規模的項目，並能更好地協調不同項目的人力配置，從而提高整體效率和同時處理多個項目的能力。我們的項目管理及監督人員的豐富經驗亦使我們能夠協助我們的客戶進行項目管理及現場監督，並在我們的客戶、彼等各自的僱主與我們之間建立可靠的關係及信任。我們的董事相信我們與主要客戶有互惠關係，因此能夠保持彼此之間的密切及穩定的業務關係。

業 務

5. 我們在招標過程中經常支援我們的主要客戶，因為我們有能力採取務實的方式進行施工，並為潛在項目提交經濟型報價。我們能夠提供從設計、生產、安裝及維護的全方位服務，這可以展示本集團在鋼鐵及金屬工程方面的能力，並加強投標提議。此種關係使本集團能夠享有穩健的鋼鐵及金屬工程項目流。因此，我們相信本集團與各主要客戶之間的合作在獲取經濟利益及業務增長方面時使各方受益。
6. 董事認為，我們的客戶集中部分原因乃由於我們在生產及勞動力方面均遭遇最大容量的事實。於往績記錄期，我們在惠州生產設施的利用率達逾80%。於往績記錄期，由於我們產能所限，我們可能被限制於承接數量有限的大型鋼鐵及金屬工程服務項目及銷售鋼鐵及金屬產品，因此導致客戶集中。因此，我們計劃擴大我們的產能透過增強我們的生產團隊來承接不同客戶的更多項目。我們擬動用來自[編纂]的部分[編纂][編纂]以為我們的項目收購更多機器及設備。我們亦計劃透過增加我們在承擔更多大型項目方面的財務實力擴大我們的市場份額。請參閱上文「業務策略」及「未來計劃及[編纂]」以了解進一步詳情。

信用控制

就提供工程服務而言，本集團一般向客戶允許自付款證書日期起計30至45天的信用期，而就銷售鋼鐵及金屬產品而言，對客戶的信用期為自發票日期起計最高60天。本集團定期逐筆評估貿易應收款項的可收回性，以確定有無必要對貿易應收款項計提任何撥備。有關評估是基於(其中包括)可收回性的評估情況、應收款項的賬齡分析、該等未償還款項的最終變現性、每名客戶目前的信譽、過往收款記錄及本集團與每名客戶目前及潛在的未來業務關係。若本集團任何客戶的財務狀況轉差，導致其付款能力受損，則可能需要對貿易應收款項計提撥備。於往績記錄期，我們並無擁有貿易應收款項壞賬及呆賬撥備。

於往績記錄期，我們的大多數收益在香港產生且我們的銷售主要以港元計值，與中國客戶的銷售交易除外。

截至二零一六年、二零一七年及二零一八年三月三十一日止年度，平均貿易應收款項周轉天數分別約為49.0天、54.0天及41.3天。

業 務

定價

就提供鋼鐵及金屬產品的工程服務及銷售鋼鐵及金屬產品而言，我們一般參考項目的規模、複雜程度及規格、產品類型及規格、我們的能力及資源、當前市場價格、材料的指示性定價、交付日期、我們競投類似項目的過往經驗及我們與客戶的關係，按照成本加成基準進行定價。

就提供工程服務而言，我們在收到競投項目的邀請時，我們的競標團隊會對招標文件進行分析，並在管理層同意進行後編製投標申請書。對於無招標流程的項目，我們的項目總經理會準備報價並取得執行董事李沛新先生的批准。並無特定的定價基準，取決於建築的類型。我們的項目預算將取決於多種因素，包括但不限於項目的規模、複雜程度及規格、我們的能力及資源、當前市場價格、材料及分包工程的指示性定價以及我們競投類似項目的過往經驗。影響項目預算利潤率的主要服務成本為(i)材料採購及(ii)勞工成本。我們在編製價值較高合約的投標價格時，會要求若干供應商及／或安裝服務提供商提供其費用報價(其價格於項目工期內有效)。就銷售鋼鐵及金屬產品而言，我們會計及原材料成本、勞工成本、交付時間表及我們與客戶的關係。

我們認為，為避免超出預算及確保我們能夠在預期的利潤率範圍內從相關項目產生利潤，在與客戶訂立合約前準確評估項目成本對我們而言十分重要。尤其是，我們與客戶的合約通常載有工程變更令條款，要求本集團須按照客戶不時的要求執行額外的工程或修改原工程範圍。倘客戶發出工程變更令，我們將確定額外成本及開支的金額，而有關金額須以客戶委任的授權人士的書面批准為準。於往績記錄期，本集團與客戶之間在本集團所執行變更工程的價值方面不存在任何重大申索或糾紛。

銷售及營銷

由於我們所處行業的性質，本集團通常透過投標或報價的方式獲得業務合約。董事認為，我們的服務質量及有目共睹的往績對我們的業務發展至關重要，並有助於我們留住現有客戶及吸引新客戶。我們在香港大角咀設有展廳向我們的潛在客戶展示我們的鋼鐵及金屬產品樣本，以便其在下發訂單前可查看最終產品的樣品。於往績記錄期，本集團並無開展任何營銷或推廣活動，且許多我們的主要客戶均是已建立長期合作關係的老客戶。

業 務

生產設施

我們的生產設施位於中國惠州，總建築面積約17,273.7平方米。本集團於二零零零年十二月自獨立第三方租賃現有生產設施，及惠州恒益於二零一零年九月自獨立第三方購買生產設施。我們在我們的生產設施生產多種鋼鐵及金屬製品，經營用於提供工程服務及銷售鋼鐵金屬製品。

主要產品

我們的主要產品包括以下：

(i) 鋼鐵／金屬門及閘

我們生產多種門及閘，如金屬門、摺閘、防火閘、透明安全捲閘及電梯閘。門及閘的尺寸及功能各有不同，例如防火閘能夠防火(其耐火標準達到屋宇署的規定)，透明安全捲閘可連接至安全報警器或附帶安裝購物中心、倉庫及機房通常應用的安全設備。

(ii) 其他鋼鐵／金屬製品

在提供鋼鐵及金屬工程服務時，我們通常會被要求提供鋼鐵及金屬產品，包括吊梁、金屬升降梯及金屬作業平台、扶手、梯子及儲水箱支架及框架。

生產流程

我們能夠基於客戶的要求及規格生產多種鋼鐵及金屬製品。我們的生產流程可視乎需求的產品組合不時進行調整，並能夠為我們的客戶生產定製產品。我們產品的生產時間因產品類型、規格、尺寸而各異，以及產品的生產流程不同。

以下載列我們的一般生產流程：

步驟	說明
步驟1： 材料檢驗	原材料運抵我們的生產設施後，我們會檢驗原材料的質量及數量以滿足客戶需要。

業 務

步驟	說明
步驟 2： 切割及成型	<p>將鋼鐵或金屬板材切割成預定大小及長度的部件，並通過液壓切割、等離子切割及水刀切割進行打孔。</p> <p>鋼鐵或金屬部件其後進行成型工序，在此進行修整、拉平、研磨及／或折彎成符合客戶規格的三維形狀。</p>
步驟 3： 尺寸檢驗及組裝	<p>我們會檢驗鋼鐵或金屬部件及其他部件(如錨定件及鎖件)的尺寸、形狀、角度、焊接處、根部間隙、槽角及其他相關方面。部件及零件只有在通過我們的嚴格維度檢驗及檢查後，方會根據客戶的規格進行組裝。</p>
步驟 4： 焊接	<p>焊接是透過加熱將鋼鐵或金屬部件與其他部件接合的工序。通過焊接工序，鋼鐵或金屬部件與其他部件接合，形成符合客戶規格的半成品。我們會對半成品進行再次檢驗，確認焊接工序是否妥當進行。</p>
步驟 5： 表面拋光	<p>上述生產工序後半成品表面將變得不平滑。經過表面拋光處理，半成品表面的折痕及劃痕等瑕疵將被去除。</p>
步驟 6： 熱鍍鋅	<p>半成品亦進行熱鍍鋅處理。半成品鋼鐵或金屬製品將浸入熔融鋅液，冷卻後半成品表面會形成一層鋅。此工序可保護鋼鐵或金屬內部不被腐蝕。於往績記錄期，由於我們勞務資源短期及較高利用率，我們或會委聘我們的認可服務提供商完成熱鍍鋅工序。詳情請參閱下文「供應商及服務提供商－熱鍍鋅服務提供商」。</p>
步驟 7： 包裝及交付	<p>成品鋼鐵或金屬製品將使用防護材料包裝，防止產品表面開裂、劃痕及／或出現其他瑕疵。我們通常向客戶提供交付服務。</p>

業 務

機器

於二零一八年三月三十一日，本集團擁有多台機器，包括剪板機、剪角機及數控刨床。其中部分為二手機器，儘管預期可使用年期約為五至十年，但大多數機器已使用超過十年。我們已就我們使用五至十年的機器採用直線法折舊政策。有關相關會計政策及估計的詳情，請參閱本文件附錄一所載會計師報告附註13。儘管我們的大多數主要生產機器及設備擁有較短的估計剩餘可使用年期或已超過估計可使用年期，董事認為在妥當維護下，我們主要生產機器及設備的運作年期可超過十年。於往績記錄期及直至最後實際可行日期，我們並無因生產機器及設備出現故障而經歷任何重大工作中斷。

發現存在故障的機器會由我們的生產團隊進行檢查。然後，我們根據損壞程度、價值及服務年限決定是對機器進行維修還是將其出售。一般而言，對於價值較高的機器，我們的生產團隊會不時對其進行檢查，並僅更換損壞的零件。於往績記錄期及截至最後實際可行日期，本集團的生產不存在任何與機器有關的重大中斷情況。我們透過軟件及硬件更新的方式，定期升級生產設施，以緊跟科技發展步伐，維持本集團的競爭力。進一步詳情請參閱「業務策略－增強我們的能力以捕捉商機及擴大市場份額」。

產能

我們生產各種鋼鐵及金屬產品，並一般根據客戶的施工合同及採購訂單編製生產計劃。本集團定期審閱生產計劃，以確保有足夠的產能處理客戶訂單，並能及時交付成品。我們的大部分產品都不是標準化的產品，視乎我們客戶的需求和要求而定。此外，不同於具有標準生產要求及生產時間的產品的生產流程，我們鋼鐵及金屬產品的生產要求及生產時間由於不同產品的不同結構、風格和複雜性等因素而差異很大。因此，我們的估計年度產能及利用率未必為我們產能使用的準確指標或對評估我們的盈利能力有意義。然而，我們的生產瓶頸在於切割能力，因為大多數原材料(如鋼鐵或金屬板)在進入下一個生產步驟之前均須切割和成型。我們選擇切割流程及我們主要產品的關鍵部件來計算使用率，惟僅供說明。

業 務

下表載列於往績記錄期本集團主要產品的關鍵組件的估計最高產能及實際產量以及本集團生產設施的利用率：

	截至三月三十一日止年度		
	二零一六年 (千元)	二零一七年 (千元)	二零一八年 (千元)
估計最大產能(件)(附註1)	3,634.6	7,610.4	9,845.3
年內概約實際產量(件)(附註2)	3,194.0	6,770.6	8,893.9
年內概約利用率(附註3)	87.9%	89.0%	90.3%

附註：

1. 估計最高產能代表在我們主要生產設施生產的主要產品的關鍵部件的估計件數，主要包括切割機、剪角機及數控刨床。最高產能乃根據我們於截至二零一六年三月三十一日、二零一七年三月三十一日及二零一八年三月三十一日止年度各自我們的生產設施運營302天及每天12小時的假設並考慮到公眾假期及我們工人的休息時間估計的。

估計最高產能於截至二零一七年及二零一八年三月三十一日止年度有所增加，原因為我們採購若干擁有數年估計可使用年期的二手機器或已超過其預期可使用年期的機器。

2. 實際產量代表於往績記錄期所生產的主要產品的關鍵部件數量。
3. 利用率乃由年內的概約實際產量除以估計最高產能計算。

供應商及服務提供商

供應商

我們一般按訂單基準訂購原材料，並無與供應商訂立任何長期合約。我們通常核查可用原材料後方會從核准供應商獲得主要原材料的報價，與其確認價格及需要的數量。價格乃參考事先約定的報價(可能波動)及雙方約定的交付日期確定。

業 務

我們採購的材料主要為不銹鋼、金屬、鍍鋅板卷及配件。我們的供應商位於中國及香港。下表載列於往績記錄期我們採購明細：

	截至三月三十一日止年度					
	二零一六年		二零一七年		二零一八年	
	千港元	%	千港元	%	千港元	%
不銹鋼	12,916	30.3	12,782	18.6	14,814	26.6
金屬	10,112	23.7	9,514	13.9	12,099	21.8
鍍鋅板卷	7,007	16.4	32,207	47.0	13,413	24.1
配件	12,650	29.6	14,035	20.5	15,311	27.5
總計：	42,685	100.0	68,538	100.0	55,637	100.0

我們的供應協議條款一般包括所需原材料或服務的類型、價格、材料數量／服務期限及付款條款。我們基於(i)產品／服務質量；(ii)交付時間；(iii)與供應商的過往合作經驗；(iv)供應商的聲譽；及(v)供應商的信用期等因素從我們的核准供應商名單中甄選供應商。我們一般提供項目所需的建材，除非與客戶另有約定，故我們的收費一般包含建材成本。

由於香港及中國的原材料供應商眾多，因此董事認為可以為本集團找到替代的原材料供應商，且我們對原材料供應商不存在過度依賴。

供應商一般授予我們最高60天的信用期結算發票，而我們一般用支票結算付款。於往績記錄期及截至最後實際可行日期，我們在履行分包合約時並無因材料短缺或建材供應延誤而遇到任何重大困難或延誤。

供應商的選擇

我們保存認可供應商及服務提供商名單。潛在供應商及服務提供商必須滿足我們的評估標準，之後才能列入認可名單，有關標準包括(其中包括)(i)價格、(ii)質量、(iii)業界聲譽、(iv)財務狀況、(v)交付時間、(vi)服務及(vii)質量管理。此項評估將由生產經理批准。

我們的項目經理及生產經理會不時評估項目中的供應商及服務提供商表現，包括(其中包括)(i)成本競爭力、(ii)符合交付時間表的能力、(iii)對指示的應對、(iv)所收到貨品或服務的質量。倘若供應商及服務提供商不符合我們的評估，彼等將從認可名單中除名。

業 務

五大供應商

於往績記錄期，我們五大供應商主要為鋼鐵及金屬產品原材料供應商。截至二零一六年、二零一七年及二零一八年三月三十一日止年度，我們五大供應商應佔的採購額分別約為15.2百萬港元、37.3百萬港元及19.2百萬港元，分別約佔我們採購總額27.4%、54.4%及44.9%。截至二零一六年、二零一七年及二零一八年三月三十一日止年度，我們五大供應商應佔的採購額分別約為7.0百萬港元、20.1百萬港元及5.7百萬港元，分別約佔我們總直接成本的12.5%、29.3%及13.3%。

下表按照往績記錄期產生的材料成本排名載列我們五大供應商及服務提供商的詳情：

截至二零一六年三月三十一日止年度

排名	供應商	背景及業務範圍	開始業務 關係的年份	供應商 提供的 貨品類別	信用期	採購額 (千港元)	佔我們採購 總額的 概約百分比
1	供應商A	位於香港，為不銹鋼產品的供應商	二零零一年	不銹鋼	60天	6,954	12.5
2	供應商B	位於中國，為鋼鐵產品的製造商，包括酸洗鋼板、冷軋鋼板及鍍鋅板卷	二零一五年	鍍鋅板卷	無	2,719	4.9
3	供應商C	位於香港，為製造及建築行業金屬材料的供應商	一九九五年	金屬	60天	1,966	3.5
4	供應商D	位於香港，為鋼鐵產品供應商	一九九七年	不銹鋼	30天	1,947	3.5

業 務

排名	供應商	背景及業務範圍	開始業務關係的年份	供應商提供的貨品類別	信用期	採購額 (千港元)	佔我們採購總額的 概約百分比
5	供應商E	位於中國，為一家專門生產及加工不銹鋼的公司	二零一二年	不銹鋼	無	1,662	3.0
總計：						15,248	27.4

截至二零一七年三月三十一日止年度

排名	供應商	背景及業務範圍	開始業務關係的年份	供應商提供的貨品類別	信用期	採購額 (千港元)	佔我們採購總額的 概約百分比
1	供應商F	位於中國，為一間專門加工金屬產品的公司	二零一五年	鍍鋅板卷	無	20,072	29.3
2	供應商A	位於香港，為不銹鋼產品的供應商	二零零一年	不銹鋼	60天	7,075	10.3
3	供應商G	位於中國，為金屬產品的批發商	二零一七年	鍍鋅板卷	最高90天	5,572	8.1
4	供應商C	位於香港，為製造及建築行業金屬材料的供應商	一九九五年	金屬	60天	2,347	3.4

業 務

排名	供應商	背景及業務範圍	開始業務關係的年份	供應商提供的貨品類別	信用期	採購額 (千港元)	佔我們採購總額的 概約百分比
5	供應商B	位於中國，為鋼鐵產品的製造商，包括酸洗鋼板、冷軋鋼板及鍍鋅板卷	二零一五年	鍍鋅板卷	無	2,238	3.3
總計：						37,304	54.4

截至二零一八年三月三十一日止年度

排名	供應商	背景及業務範圍	開始業務關係的年份	供應商提供的貨品類別	信用期	採購額 (千港元)	佔我們採購總額的 概約百分比
1	供應商H	位於中國，為金屬產品分銷商	二零一七年	不銹鋼	無	5,692	13.3
2	供應商C	位於香港，為製造及建築行業金屬材料的供應商	一九九五年	金屬	60天	3,742	8.8
3	供應商B	位於中國，為鋼鐵產品的製造商，包括酸洗鋼板、冷軋鋼板及鍍鋅板卷	二零一五年	鍍鋅板卷	無	3,646	8.5
4	供應商A	位於香港，為不銹鋼產品的供應商	二零零一年	不銹鋼	60天	3,052	7.2

業 務

排名	供應商	背景及業務範圍	開始業務 關係的年份	供應商 提供的 貨品類別	信用期	採購額 (千港元)	佔我們採購 總額的 概約百分比
5	供應商I	位於中國，為生產及 加工金屬產品的公司	二零一七年	鍍鋅板卷	無	3,046	7.1
總計						<u>19,178</u>	<u>44.9</u>

概無董事、彼等各自緊密聯繫人或任何股東(就董事所知擁有本公司已發行股本逾5%)於往績記錄期擁有五大供應商當中任何一名的任何權益。

委聘供應商及服務提供商的一般條款

本集團並不與材料供應商訂立長期協議。我們僅於需要原材料時發出採購訂單，採購訂單一般包含採購項目的描述及規格、價目表、單價及採購數量。部分供應商可能要求我們按照採購金額的若干百分比支付按金。我們獲授的信用期一般最多為60天。

原材料

我們保存原材料供應商名單並能夠從多個供應商採購原材料，這令我們能夠減少我們業務經營可能出現的中斷並減輕我們對個別供應商的依賴。這有助於我們保持零部件及材料採購的穩定性。於往績記錄期，我們並未經歷主要原材料的任何重大短缺或延誤，亦未曾由於原材料價格波動而使我們的業務或財務表現受到任何重大不利影響。然而，由於主要原材料(例如鋼材及金屬)的價格可能上漲以及我們可能無法有效地將該等成本的波動影響轉嫁予客戶，我們原材料成本的增加可能對本集團的經營及財務表現造成負面影響。

我們利用已設立的內部存貨管理系統每月監控存貨，並對存貨進行年度審核。我們的存貨水平不高，因為我們根據項目進度及／或客戶下發的採購訂單向供應商單獨下達採購訂單。我們定期監控原材料(如鋼材及金屬)的市場價格及趨勢，並可能在市場價格相對較低時偶爾預先採購原材料、零件或部件。我們並無就原材料價格進行對沖活動。項目團隊

業 務

負責原材料的訂單及交付的整體時間表，以便使材料交付符合項目要求。向供應商發出的採購訂單將註明與相關項目時間表相符的不同暫定交付日期、鋼鐵及金屬產品交付日期。進一步詳情，請參閱下文「存貨管理」。

安裝服務提供商

一般而言，項目的大部分工程由我們的地盤工人承擔。儘管如此，視乎我們的內部資源水平、成本效益及工程複雜程度，我們可能委聘僅為私營部門提供安裝工程的服務提供商。此外，我們於往績記錄期內並不依賴安裝服務提供商，截至二零一六年，二零一七年及二零一八年三月三十一日止年度向安裝服務提供商支付的費用分別為4.6百萬港元、3.5百萬港元及3.0百萬港元，分別約佔直接成本的5.6%、3.2%及2.4%。董事確認我們於往績記錄期並無與我們安裝服務提供商產生重大糾紛。

熱鍍鋅服務提供商

由於我們的鋼鐵及金屬產品並非全部須進行熱鍍鋅工序，以及受本身勞務資源的限制，我們或會將熱鍍鋅工序外判予我們的服務提供商，以達成生產優化。於往績記錄期，我們已與我們的服務提供商訂立框架協議，確認服務費，該服務費一般在一段時期內有效。我們在我們的鋼鐵及金屬產品需要進行熱鍍鋅工序時，按訂單基準委聘有關服務提供商。我們的生產團隊將向服務提供商交付半成品，完成熱鍍鋅工序後，有關半成品將退返我們的生產設施。我們的質量控制人員將檢驗從服務提供商退返的半成品，確保其符合規定質量標準，之後再進行其他階段的工序。截至二零一六年，二零一七年及二零一八年三月三十一日止年度，我們向熱鍍鋅服務提供商支付的款項總額分別為約1.5百萬港元、1.8百萬港元及2.6百萬港元。董事確認我們並無與熱鍍鋅服務提供商產生重大糾紛。

質量控制

我們密切監控所採購原材料的質量。為確保供應品的質量，我們確保材料乃採購自認可供應商名單以確保供應品的整體質量。於檢查時，我們將核對(i)數量是否正確；及(ii)是否存有任何可觀察缺陷。此外，本集團亦可能聘請獨立專業人士對若干材料(如鋼材及混凝土)進行檢查及質量測試。任何有缺陷的材料或不符合產品規格的材料均將退還供應商進行更換。

業 務

在生產階段，我們有生產團隊在生產過程的不同階段進行質量檢查，包括對半成品的中期檢查以及在交付前對製成品的最終檢查。一旦我們鋼鐵及金屬製品交付至建築地盤，我們的管工將檢查產品。

就我們在建築地盤的鋼鐵及金屬工程而言，為確保我們的工程符合規定標準，我們的管工將監管我們自有地盤工人所承擔工程的質量。我們的項目經理會不時視察建築地盤，監管工程質量、建築工程進度，並確保工程按施工時間表如期完工。此外，我們的項目管理團隊與管理層定期舉行會議，而管理層會密切監管各項目進度及所發現的事宜，以確保我們的鋼鐵及金屬工程以符合客戶要求的方式推進及可於合約指定時間內完工。

於往績記錄期及直至最後實際可行日期，我們向客戶交付的工程、第三方供應的材料及服務提供商交付的工程並無出現任何質量控制問題而對我們的業務、財務或經營業績產生重大影響。

存貨管理

我們的存貨包括原材料、在製品及製成品。我們於二零一六年三月三十一日、二零一七年三月三十一日及二零一八年三月三十一日的存貨明細載列如下：

	於三月三十一日		
	二零一六年 千港元	二零一七年 千港元	二零一八年 千港元
原材料	16,981	20,359	12,676
在製品	3,393	5,700	5,158
製成品	304	356	840
總計：	20,678	26,415	18,674

本集團於投標成功或客戶下達採購訂單時核查原材料並於需要時發出採購訂單。我們傾向於批量採購原材料，使我們可與供應商磋商更優價格。就部分未使用或餘留原材料(如不銹鋼、金屬、鍍鋅線圈及配件)而言，鑒於其經久耐用的性質，我們可在長期存放後使用。我們主要向位於中國及香港的供應商採購原材料及配件，以盡量縮短交付時間。我們的存貨存放在我們位於惠州的生產設施。

於二零一六年三月三十一日、二零一七年三月三十一日及二零一八年三月三十一日，我們存貨的總價值分別約為20.7百萬港元、26.4百萬港元及18.7百萬港元。截至二零一六

業 務

年、二零一七年及二零一八年三月三十一日止年度，我們的存貨周轉天數分別為91.5天、79.8天及65.9天。有關存貨分析的詳情，請參閱「財務資料－存貨－綜合財務報表若干項目的分析」。經考慮原材料的性質及使用原材料存貨的可能性後，董事信納除上文所披露者外，於有關年度概無陳舊存貨。

根據我們的存貨控制程序，我們的生產團隊會監控原材料庫存，並於庫存原材料不足以應對生產時向供應商下達採購訂單。我們產品的生產按照工程服務項目及客戶的採購訂單進行。就工程服務而言，我們一般根據建設項目時間表交付製成鋼鐵及金屬產品。就銷售我們產品而言，我們一般根據協定交付時間表向客戶交付製成品。

競爭

根據弗若斯特沙利文報告，按市場參與者數目計，香港整體鋼鐵及金屬工程服務市場較為分散。據估計，二零一七年約有400名承建商主要從事鋼鐵及金屬工程服務，而約有50名鋼鐵及金屬工程承建商在香港房屋委員會登記。本集團在香港整體鋼鐵及金屬工程服務市場的市場份額估計約為8.6%。公共部門的鋼鐵及金屬工程服務市場較為集中，二零一七年三大市場參與者的合共市場份額約達57.1%。按收益計，本集團在整體公共部門方面是最大的鋼鐵及金屬工程服務供應商，二零一七年的市場份額約為31.9%。

就銷售鋼鐵及金屬產品而言，根據弗若斯特沙利文報告，得益於更換公營房屋金屬大門及門計劃及興建新住宅帶來的金屬大門需求增加，香港金屬大門的銷售額錄得大幅增長，由二零一二年的約397.5百萬港元增至二零一七年的約650.0百萬港元，複合年增長率為10.3%。隨著新住宅供應的不斷增加及定期對樓齡較長住宅的修葺及保養工程（如香港房屋委員會自二零一五年起開始的推出的公屋舊式摺閘五年更換計劃）帶來的金屬大門需求持續增加，金屬大門的銷售額於二零一八年至二零二二年預期按8.6%的複合年增長率增長。

香港鋼鐵及金屬工程市場的主要競爭因素包括：(i)服務水平－例如，提供及時的交付及安裝服務；(ii)產品設計－例如，提供品類多樣的產品；(iii)產品質量；及(iv)競爭性定價。有關詳情，請參閱「行業概覽－香港鋼鐵及金屬工程服務市場的競爭格局－市場競爭的因素」。

我們認為，我們的競爭優勢造就了我們的成功。因此，即使香港鋼鐵及金屬工程市場未來競爭仍會激烈，我們有信心能夠憑藉競爭優勢經受激烈競爭。有關我們競爭優勢的進一步詳情，請參閱「競爭優勢」。

業 務

物業

自有物業

於最後實際可行日期，我們擁有惠州工廠，該廠包含位於中國惠州仲愷高新區瀝林鎮瀝林村西龍工業區9號的一幅土地，廠內設有生產車間、辦公室、倉庫及員工宿舍，總建築面積約17,273.7平方米。我們的中國法律顧問確認，我們已取得惠州工廠的有效業權證書及土地使用證。

於往績記錄期，我們在香港擁有兩處物業，包括一處住宅物業及一個停車位，該等物業已售予李嘉傑先生，而李嘉傑先生為李沛新先生及劉麗菁女士(均為我們的執行董事及控股股東)的幼子及我們非執行董事李嘉俊先生的胞弟。詳情請參閱「關連交易—一次性關連交易」。

於最後實際可行日期，構成本集團非物業活動一部分的單一物業權益概無佔我們總資產賬面值15%或以上。因此，本文件獲豁免遵守上市規則第5.01A條及5.01B條的規定以及公司條例第342(1)條公司(清盤及雜項條文)條例附表三第34(2)段有關計入本文件物業估值報告的規定。

租賃物業

截至最後實際可行日期，我們已就租賃以下物業與李沛新先生及劉麗菁女士(均為我們的執行董事及控股股東)訂立租賃協議：

地址	物業用途	月租	租期
香港九龍四山街18/20號第4座 油塘工業大廈地下高層A室及 D室所有單元	辦公室	16,000 港元	自二零一八年四月一日至 二零二一年三月三十一日 為期三年
香港九龍四山街18/20號第4座 油塘工業大廈地下高層B室	辦公室	14,000 港元	自二零一八年四月一日至 二零二一年三月三十一日 為期三年

業 務

地址	物業用途	月租	租期
香港九龍埃華街18號嘉韻閣地下	展廳	23,000 港元	自二零一八年四月一日至二零二一年三月三十一日為期三年
中國惠州仲愷高新區瀝林鎮 瀝林村西龍工業區9號	工廠	人民幣 40,000 元	自二零一八年一月一日至二零二零年十二月三十一日為期三年

詳情亦請參閱「關連交易」。

知識產權

本集團使用其商標在香港開展業務並以「Hang Yick」作為品牌名稱。截至最後實際可行日期，我們已經在香港註冊多個商標及專利。我們知識產權的詳細資料載於「附錄四－法定及一般資料－B. 有關業務的進一步資料－2. 本集團的知識產權」。

截至最後實際可行日期，我們並不知悉(i)我們對於任何第三方所擁有的知識產權或(ii)第三方對於我們所擁有的知識產權有任何重大侵犯，我們亦不知悉任何有關嚴重侵犯第三方知識產權的申索尚待判決或對我們或任何附屬公司構成威脅。

研究及開發

於往績記錄期及截至最後實際可行日期，我們並無從事任何研發活動。

環境事宜

在提供工程服務時，我們力求確保所有工程以對環境負責的方式進行。本集團已經建立環境管理制度並制定環境政策，以便為我們環保措施的有效實施提供指引、支持及充分資源。現時實施的環境管理制度涉及(其中包括)以下環保措施：

- 確保我們於承接業務時從環保方面致力於監管合規及遵守客戶規定及行業最佳慣例；

業 務

- 評估我們的業務活動、產品及服務的環境影響及相關風險，並為管理有關風險制定目標及計劃；及
- 有效保護資源使用及盡量減少廢棄物的產生。

我們亦確保安裝服務提供商及彼等的工人基於適當教育、培訓及／或經驗遵守我們的環境保護政策。此外，我們向僱員提供環境管理制度、經營控制及合規培訓以鼓勵彼等積極參與環境保護及確保遵守監管及內部要求。

我們位於中國惠州的生產設施排放多種廢棄物，包括噪音、廢水及其他工業廢料，而我們須遵守中國多項環境法律法規。有關詳情，請參閱「監管概覽－中國法律法規－有關環境保護的法律法規」。我們已採取程序及指引處理廢料，以確保我們的經營不會對環境造成任何重大損害及環境合規。我們亦已聘請一間獨立檢驗公司，對我們生產設施的噪音、廢水及其他工業廢料進行污染水平核查。

我們持續遵守香港及中國有關環境保護的法律法規。董事確認，截至最後實際可行日期，我們概無因違反任何環境法律或法規而被施加任何行政制裁、處罰或懲罰。我們預期[編纂]後不會產生有關遵守適用環境法律或法規的重大成本。有關對我們業務適用的環保法律及法規的詳情，請參閱「監管概覽」。

職業健康及工作安全

我們將職業健康和 safety 視為重要的社會責任。本集團已經就保證安全及預防事故實施職業健康及安全政策。我們向僱員強調，嚴格遵守安全要求對於確保其自身或在建築工地及我們的生產設施從事我們項目的其他人士不會發生事故而言至關重要。

我們在建築工地進行定期安全檢查，以確保我們進行經營的方式可以減少人員及財產面臨的風險。我們亦向在建築工地工作的我們所有僱員提供安全培訓。此外，我們要求服務提供商遵守所有適用法律、法規及相關政府部門施加的安全規定。

在生產設施，我們亦須遵守由中國相關政府部門實施的工作安全法律及法規，並保持工作環境安全。我們已就我們的生產經營採用及實施職業健康和 safety 程序及措施，並確保我們所有生產僱員知悉我們的安全程序、保護設備程序及社會與環境責任。該等程序包括經營及安全控制程序、職業健康管理程序、設備操作和維護程序、緊急控制程序以及社會

業 務

與環境責任方面的指引。參與生產鋼鐵及金屬製品的僱員須出席有關生產及工作地點安全的培訓課程，而具備獨特技巧的若干僱員須取得特種崗位品質控制證書。我們為僱員提供及規定彼等配備經定期測試的保護設備以確保安全。此外，我們向我們的員工提供一般健康和安全教育及培訓及定期進行應急演習。我們亦不時進行工作地點的安全檢查。

於往績記錄期及直至最後實際可行日期的事故

香港

於往績記錄期及直至最後實際可行日期，我們在香港進行工程服務並在香港發生一宗事故涉及我們僱傭的工人。截至最後實際可行日期，除下文「訴訟及申索」所披露者外，我們並不知悉受傷人員開始提出任何申索或法律程序。

本集團或我們的客戶已經遵照適用法律及法規投購保險，以便為工地工人的有關工傷提供充分保障，我們並未因此產生任何重大負債。因此，該等事故並無且預計不會對本集團的經營造成重大影響。有關我們已購保險的詳情，請參閱下文「保險」。

下文載列本集團每1,000名工人事故率及每1,000名工人死亡率與香港行業平均水平的比較：

	建築行業平均比率 (附註1)	本集團比率 (附註2)
	二零一五年一月一日 至二零一五年 十二月三十一日	截至二零一六年 三月三十一日 止年度
每千名工人事故率	39.1	零
每千名工人死亡率	0.20	零
	二零一六年一月一日 至二零一六年 十二月三十一日	截至二零一七年 三月三十一日 止年度
每千名工人事故率	34.5	16.4
每千名工人死亡率	0.09	零

業 務

	二零一七年一月一日 至二零一七年 十二月三十一日	截至二零一八年 三月三十一日 止年度
每千名工人事故率	不適用	零
每千名工人死亡率	不適用	零

附註：

1. 該等數字摘錄自勞工處職業安全及健康部公佈的職業安全及健康統計數字簡報第17期(二零一七年八月)及二零一七年職業安全及健康統計數字簡報，為截至最後實際可行日期的最新發佈。於最後實際可行日期，截至二零一七年十二月三十一日止年度的數字尚無法取得。
2. 本集團的事故率按財政年度內事故發生次數除以財政年度內建築地盤的平均建築地盤工人人數，再將結果乘以1,000計算。

下表列示本集團的損失工時工傷事故頻率(「損失工時工傷事故頻率」)(附註)：

截至二零一六年三月三十一日止財政年度	0
截至二零一七年三月三十一日止財政年度	0.55
截至二零一八年三月三十一日止財政年度	0

附註：

1. 損失工時工傷事故頻率是一種表示於一段時期內工作指定時間(如每1,000,000小時)發生損失工時工傷事故多少的頻率。損失工時工傷事故頻率按財政年度內本集團發生的損失工時工傷事故數目乘以1,000,000，然後除以該財政年度內工人的工作時數計算。
2. 截至二零一六年、二零一七年及二零一八年三月三十一日止年度各年，建築地盤工人的工作天數分別約為296天、303天及342天。假設地盤工人的工作天數按工人於法定節假日不出工計算而每名工人的工作時數按每天八小時計算。

於往績記錄期本集團損失工時工傷事故頻率的波動情況與上文所披露有關每千名工人事故率一致。

中國

我們在中國進行生產。我們為僱員提供工作安全內部指引。我們亦會作出必要安排以確保安全及健康。於往績記錄期，我們並無違反中國任何工作安全相關法律法規。於往績記錄期及直至最後實際可行日期，在我們生產設施中，生產僱員並無因任何事故而提出任何申索或因任何事故而向我們的生產僱員支付補償。於往績記錄期及直至最後實際可行日期，我們的生產營運中並無發生造成死亡或嚴重人身傷害的事故。

業 務

保險

建築行業的慣例是以及總承建商與客戶之間的大部分建設合約中亦會載明，建築項目的總承建商將就整個項目投購及續投僱員賠償保險及承建商全保險。該等保單的承保範圍涵蓋總承建商及其所有分包商進行的所有工程。

就我們提供鋼鐵及金屬工程服務而言，我們及僱員進行的項目分別由承建商全保險及僱員賠償保險保障。視乎相關合約的條款，該等保險通常由身為總承建商的我們客戶投購。我們一般不會投購單獨保單，而會依賴相關總承建商投購及續投的保單。我們依賴總承建商投購的保單，這會在與我們客戶訂立的相關分包協議中明確載列。本集團擁有應對僱員賠償及人身傷害索償項下責任的充足保險保障。董事認為，我們現有的保單為我們可能面臨的風險提供充足保障，並符合行業慣例。截至二零一六年、二零一七年及二零一八年三月三十一日止年度，我們的保險開支分別約為0.2百萬港元、0.3百萬港元及0.3百萬港元。

此外，截至最後實際可行日期，我們已投購保單，為在我們香港辦事處或中國惠州生產設施工作的僱員提供物業、廠房及設備的保險、車險及醫療保險。董事認為，上述保險計劃及保險額度足以涵蓋經營風險，保護我們免受任何潛在損失或損害，且符合行業慣例。

於往績記錄期及直至最後實際可行日期，我們不曾及並無作出或面臨任何重大保險索償。

僱員

於二零一八年三月三十一日，本集團有335名員工(包括執行董事)，其中174名全職僱員位於香港及161名全職僱員位於中國。

業 務

下文載列於二零一八年三月三十一日我們各職能部門的僱員人數(包括執行董事但不包括非執行董事及獨立非執行董事)：

	於 二零一八年 三月三十一日
香港	
執行董事及高級管理層	6
項目管理及監督	14
財務及會計	2
行政及人力資源	6
地盤工人	142
物流	4
小計：	<u>174</u>
中國	
生產工人	134
採購	4
倉庫	4
會計	4
行政及人力資源	15
小計：	<u>161</u>
總計：	<u>335</u>

招聘政策及培訓

我們根據多項因素招聘僱員，如工作經驗、教育背景、所擁有資格或證書及職位空缺情況。我們根據香港或中國的適用勞動法(視乎僱員所在地而定)與各名僱員訂立單獨勞動合約。提供予僱員的薪酬一般包括薪金及花紅。一般而言，我們根據僱員的資歷、職務及工齡釐定其薪酬。

新僱員開始現場工作前，我們會為其提供入職培訓，並會為僱員提供在職培訓，以增進其技術及產品知識以及安全標準、質量控制及工作相關技能。

業 務

福利利益

香港

我們按香港法例第282章《僱員補償條例》的規定為我們的香港僱員投購僱員補償保險。我們亦為所有的香港合資格僱員參與根據香港法例第485章《強制性公積金計劃條例》登記的強制性公積金計劃。條例規定僱員須將有關每月入息的5%向計劃供款，每名員工每月最高供款額為1,500港元。

中國

根據適用中國法律及法規，我們須為中國僱員對多個社會保障保險供款，包括退休金供款計劃、醫療保險、工傷保險、生育保險及失業保險及住房公積金。鑒於近年勞動法及當地勞工市場趨勢出現變動，生產工人的工資水平穩步上升。

與員工的關係

我們並無就僱員設立任何工會。於往績記錄期及直至最後實際可行日期，我們並無遇到任何重大影響我們營運的任何罷工或其他重大勞工糾紛。同時，我們於招聘和挽留經驗豐富的僱員方面未曾經歷任何重大問題。董事認為我們已與僱員維持良好工作關係，且我們為僱員提供的工作環境和福利有助於建立良好的員工關係及維持穩定留職率。

資格及認證

於往績記錄期及直至最後實際可行日期，董事確認本集團已取得我們在香港及中國進行業務營運而言屬重要的一切必要執照、許可、認證及資格。

業 務

恒益為香港建造業議會分包商註冊計劃項下的註冊分包商，詳情如下：

註冊類別	頒發機構	經營類別	工程類別	屆滿日期
註冊分包商	建造業議會	結構及土木 以及修整	鋼結構工程、 門及閘製造及 安裝，以及金工	二零二三年 四月二十九日

董事進一步確認，本集團在取得及／或重續上述牌照、許可證、同意及批准方面並無任何重大困難。據董事所知，概無會對重續該等牌照、許可證、同意及批准造成重大妨礙或延誤的任何情況。

於往績記錄期內，本集團已接獲認可我們質量控制系統的如下主要認證：

認證	說明	頒授組織或部門	獲授人	有效期／ 頒授日期
質量管制體系 認證證書－ GB/T19001-2008/ ISO9001:2008	鋼閘門、鐵閘門、 卷閘門、鋁合金門 窗、各種支架、五 金門鎖等、五金產 品(需要國家資格 許可的產品除外) 的生產及服務	上海達衛師認證 有限公司	恒益	二零一五年 六月二十九日 至二零一八年 六月二十八日
認證企業證書	認證企業狀態為國 際認可的質量標 誌，表明在國際供 應鏈中作用屬安 全，以及海關控制 及程序屬有效及合 規。	中華人民共和國 深圳海關	惠州恒益	二零一五年 十二月十四日

業 務

認證	說明	頒授組織或部門	獲授人	有效期／ 頒授日期
環境管理體系 認證證書－ GB/T24001-2004 /ISO14001:2004	鋼閘門、鐵閘門、 卷閘門、鋁合金門 窗、各種支架、五 金門鎖等、五金產 品(需要國家資格 許可的產品除外) 的生產及服務	上海達衛師認證 有限公司	恒益	二零一六年 五月三十一日 至二零一九年 五月三十日

獎項及認可

此外，本集團已接獲多個組織頒發的獎項及認可。下表載列我們獲得的重大獎項及認可：

獎項／認可	獲獎／認可年份	頒獎／認可機構
完成粉嶺36區一期建設合約傑出成就獎證書	二零零九年	香港房屋委員會
優質公共房屋－建造及保養維修大獎－ 新工程項目－柴灣工廠大廈改造為公租房及 拆除第1、2、3、12棟，以及白田邨的 一所學校(傑出建築項目(特別嘉許))－ 自選分包商－金工	二零一七年	香港房屋委員會

訴訟及申索

於往績記錄期及截至最後實際可行日期，除下文「民事訴訟」所披露者外，本集團並無捲入對我們的業務、經營業績或財務狀況或對我們的股份或對[編纂]造成重大不利影響的申索及訴訟。

業 務

民事訴訟

於最後實際可行日期，共有兩項對本集團提起的民事訴訟，我們已接到相關傳票及已展開法律程序。該等事故乃於本集團一般及日常業務過程中發生，對本集團業務並無造成重大影響。

申索性質	事故日期	狀況
一名僱員被幾張掉落的金屬絲網砸倒後撞到附近地面放置的一堆金屬材料，左膝蓋和後背受傷。	二零一六年十二月二十一日	保險公司已接手訴訟程序。核對表評檢聆訊計劃於二零一八年八月進行。傷者的申索金額為約2.5百萬港元但總額仍待法院評估。由於客戶與我們之間的合約涵蓋對合約下我們承擔工程所投保的保險，法院評估的賠償金額將由保險公司悉數承保。
一名僱員按指示在施工現場安裝百葉窗板時右膝蓋受傷。由於該僱員使用的鉗機未配備安全裝置，鉗機反彈，擊中他的膝蓋。	二零一四年二月二十五日	保險公司已接手訴訟程序。於最後實際可行日期，該案根據日期為二零一七年三月二十九日的同意令和解，和解金額為250,000港元。賠償款由保險公司承擔。

不合規

住房公積金供款

不合規事件及原因

惠州恒益自我們成立以來及直至二零一七年九月並無為我們所有合資格僱員設立住房公積金賬戶及繳納住房公積金。自二零一七年十月以來，我們已為所有僱員繳納住房公積金。截至二零一六年、二零一七年及二零一八年三月三十一日止年度，未繳住房公積金供款對本集團而言並不重大。

有關不合規事件主要由我們指定員工不慎及疏忽檢視相關中國法律及法規所致。

業 務

相關法律及法規

根據《住房公積金管理條例》，(i)入職後，單位不辦理住房公積金繳存登記的處人民幣10,000元以上人民幣50,000元以下的罰款；(ii)入職後單位未繳存住房公積金供款可能被責令繳存。逾期仍不繳存的，相關住房公積金機構可以申請人民法院強制執行。

因此，除支付未繳供款外，我們可能面臨最高人民幣50,000元(相當於約62,500港元)的罰款。

補救行動及截至最後實際可行日期的狀況

自二零一七年十月以來，我們一直全面遵守《住房公積金管理條例》的相關規定，並已為所有合資格僱員繳納住房公積金供款。於最後實際可行日期，惠州恒益並無接到有關住房公積金的任何控訴、任何還款通知及相關住房公積金主管部門施加的任何行政處罰。

據我們的中國法律顧問告知，由於我們已自願為僱員登記住房公積金賬戶且本集團並無從相關住房公積金主管部門收到要求繳納住房公積金供款的通知或命令，故將不會因延遲登記住房公積金賬戶而產生任何行政處罰或責任。根據中國法律顧問的意見及控股股東給予的彌償保證，董事確認，有關不合規事件不會對我們的業務經營及財務狀況產生重大不利影響。因此，我們並無就罰金作出任何撥備。然而，我們於有關期間已就少繳部分作出撥備。

強化內部控制措施

為防止不合規情況再次發生，自二零一七年十月起，惠州恒益一直根據相關中國法律及規定為我們所有合資格僱員繳納住房公積金供款。自二零一八年三月起，我們已採取下列措施：(i)採用內部政策以確保符合中國所有有關住房公積金供款的監管規定，包括要求行政人員定期審查我們所有現有及即將入職的僱員已作出住房公積金供款，並於發生任何重大不合規情況時向董事會報告的程序；(ii)透過定期提醒僱員支付彼等的供款來加強僱員有關參加住房公積金重要性的意識；及(iii)於必要時，就中國適用法律及法規的最新規定尋求外部法律顧問的意見。

業 務

報關提交資料不正確

不合規事件及原因

於往績記錄期，惠州恒益所提供報關資料曾有一次出現錯誤。錯報涉及對貨物價值少報，惠州恒益被處人民幣 14,100 元的罰款並被責令補繳人民幣 34,906.06 元的欠繳關稅。

有關不合規主要由我們負責存貨盤點及報關的倉庫員工疏忽大意所致。

相關法律及法規

根據《中華人民共和國海關行政處罰實施條例》第 18(3) 條，經營海關監管貨物，有關貨物數量短少或者記錄不真實，處貨物價值約 5% 以上 30% 以下罰款。

根據《中華人民共和國海關稽查條例》，相關海關亦可能責令該人補繳少徵或者漏徵的關稅。

補救行動及截至最後實際可行日期的狀況

於二零一七年六月十九日，惠州恒益被處人民幣 14,100 元的罰款並被責令補繳人民幣 34,906.06 元的欠繳關稅。

根據惠州相關海關出具的確認函，二零一五年一月一日至二零一八年五月二日期間，除上述罰金外，並無發現嚴重違反海關法律或侵犯知識產權的情況。

我們的中國法律顧問已於二零一八年五月十七日在中國海關企業進出口信用信息公示平台查詢，除上述罰金外，並無發現其他違反中國海關法律法規或相關行政處罰記錄。

強化內部控制措施

自不合規事件以來，我們已調整了生產及倉庫管理方面的內部控制政策，以確保報送相關海關的資料的準確性。

業 務

未能就我們的惠州生產設施完成設計審核及驗收程序

不合規事件及原因

有關不合規事件主要由我們的員工不慎未能更新消防檢查的設計審核及驗收程序所致。

相關法律及法規

根據《中華人民共和國消防法》，我們或因未能完成消防檢查的設計審核及驗收程序而被處人民幣30,000元至人民幣300,000元的罰金。

補救行動及截至最後實際可行日期的狀況

於二零一六年十一月二十八日，惠州恒益被處人民幣35,000元的罰款並被責令整改。據董事確認，不合規事件發生後，我們已拆除若干不規則零件，調整了每面防火絕緣牆與消防水池間的距離，有關調整乃根據《消防驗收合格證》作出。

根據仲愷消防局所出具日期為二零一八年五月二日的確認函，除上述不合規事件外，自二零一五年一月一日起，(i)我們能夠遵守《中華人民共和國消防法》，(ii)我們的生產設施符合相關消防安全及安全生產規定，(iii)我們已完成設計審核及驗收程序，及(iv)並無消防安全方面的事故。

強化內部控制措施

為防止有關不合規情況再次發生，我們已制定內部控制程序並指派專人確保我們生產設施的消防措施符合相關消防安全規定。

該指定人士亦負責確保與有關部門有效溝通，及時實施我們生產設施消防措施要求的設計審核及驗收程序。

僱傭生效通知

不合規事件及原因

於往績記錄期，恒益未能在僱員僱傭生效後三個月內提交有關僱傭生效的通知(表格56E)。該疏忽並非蓄意而為，乃因於相關時間負責僱員記錄的行政人員的無心之失所致。

業 務

恒益其後已於二零一八年四月二十五日就該等僱員提交表格 56E。

相關法律及法規

根據《稅務條例》第 80 條，違反第 52(4) 條的公司可處第 3 級罰款(金額定為 10,000 港元)，法庭可命令該名被定罪的人在該命令所指明的時間內作出其不曾遵辦的作為。《稅務條例》第 80(3) 條進一步規定，檢控此類失責的時限為評定或觸犯罪行的年度或其後六年。

補救行動及截至最後實際可行日期的狀況

恒益就截至二零一六年三月三十一日及二零一七年三月三十一日止各評稅年度就相關僱員提交僱主填報的薪酬及退休金報稅表(表格 56B)，該報稅表告知該等僱員的應課稅薪金。

考慮到不合規似乎並無產生重大後果且我們已經正式提交僱主填報的薪酬及退休金報稅表(表格 56B)(該報稅表向稅務局完全呈報僱員的年度薪金)並正式繳付其各自的薪俸稅，我們的香港法律顧問認為稅務局就不合規對恒益提起訴訟的可能性微乎其微。

強化內部控制措施

我們的公司秘書負責監督並將提醒負責編製向稅務局呈交文件的人員。相關人員須就(其中包括)《稅務條例》規定的所有相關文件的編製及歸檔狀況保存登記簿。

僱員補償保險

不合規事件及原因

於往績記錄期，恒益違反《僱員補償條例》第 40 條，未能為若干僱員投購足夠的僱員補償保險。該不合規情況乃由於相關時間本集團負責辦理僱員保險的僱員的無意疏漏所致。

相關法律及法規

觸犯《僱員補償條例》第 40 條規定罪行的人士，一經定罪，最高處罰為處罰款 100,000 港元及監禁一年，一經起訴定罪，最高處罰為處罰款 100,000 港元及監禁兩年。

業 務

補救行動及截至最後實際可行日期的狀況

自二零一七年四月起，本集團已為我們僱員投購足夠的僱員補償保險。我們有關香港法例的法律顧問認為，恒益並非有意未能為我們成員或員工取得保險單而令彼等面臨風險，且概無工作場所意外導致不在投保範圍的員工受傷。因此，起訴本集團的風險甚微。

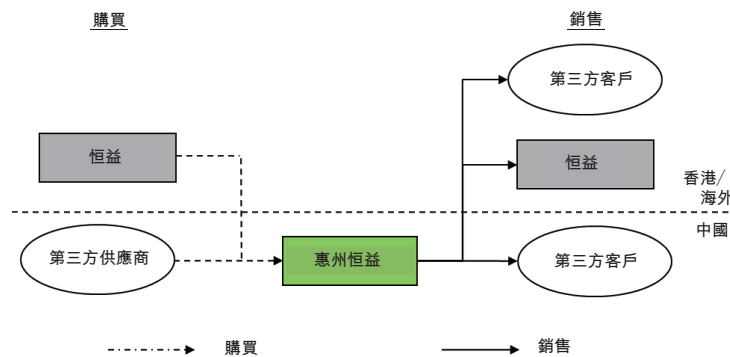
強化內部控制措施

為防止不合規情況再次發生，我們負責監管僱員人數或職位方面變動的主管行政人員將定期向我們的執行董事報告有關僱員補償保險的情況。

集團內公司間交易

本集團主要從事為無關連客戶設計、製造、供應及安裝建築項目的鋼鐵及金屬產品（「產品」）。於往績記錄期，惠州恒益為本集團的製造部門，而恒益為本集團的主要貿易實體。收到恒益的採購訂單後，惠州恒益將使用從恒益及中國無關連供應商購買的原材料製造產品。在生產過程中，大部分製成品由惠州恒益出售予恒益，再由恒益轉賣予位於香港的第三方客戶。

惠州恒益與恒益之間的上述集團內公司間交易載於下圖：



我們已聘請香港一家獨立稅務顧問（國際專業會計師事務所）（「稅務顧問」）就惠州恒益與恒益於截至二零一六年、二零一七年及二零一八年三月三十一日止年度的集團內部公司間交易根據相關轉讓定價規定進行轉讓定價分析（「分析」）。有關轉讓定價規定的詳情，請

業 務

參閱「監管概覽－香港法律及法規－轉讓定價」及「監管概覽－中國法律法規－稅項－轉讓定價」。根據分析結果，本集團被視為符合香港及中國的適用轉讓定價法律及法規。

截至最後實際可行日期，據董事所知，中國及香港任何稅務部門概無就標的交易提出任何查詢、審核或調查。

本集團已建立內部監控系統，涵蓋主要營運方面及主要業務決策程序。該等方麵包括鋼鐵及金屬項目的採購及選擇、文件的批准及製備、收益估算及項目管理以及人力資源管理。董事會有責任確保我們維持有效的內部監控及風險管理制度，以時刻保障股東的[編纂]，並就實現營運、報告及合規方面的目標提供合理保證。為防止未來再次發生不合規事件並改善公司治理，我們採取了以下措施：

- (a) 審核委員會將於[編纂]後成立，以(i)審核我們的風險管理政策；(ii)監察本集團在提供消防安全服務過程中將面對的風險；及(iii)檢討遵守上市規則規定的內部監控系統及程序。
- (b) 我們聘請獨立內部控制顧問於二零一七年十二月審核本集團內部監控系統及程序，並進一步審核於二零一六年五月就先前不合規事件實施的內部監控補救措施。我們已採取措施及政策以提升我們的內部控制及風險管理系統，並確保我們的運營將完全符合適用的法律及法規。
- (c) 於二零一八年五月，我們的董事及高級管理層已出席由我們的法律顧問舉辦的關於香港法律的培訓課程，內容涉及[編纂]公司董事的持續義務及職責，其中包括有關關連交易、企業管治守則、證券交易、內幕消息披露及須予公佈交易的課程。
- (d) 本公司已委任富強金融資本為我們的合規顧問，以根據上市規則就合規事宜提供意見。

我們的董事認為，本集團採取的內部監控措施足以有效降低日後違反香港法例及監管規定的風險。

業 務

企業管治及風險管理

本集團設有關於企業管治及風險管理的政策及程序。董事會主要負責監察業管治及風險管理制度以及監督成效。

下文載列企業管治及風險管理制度項下的主要措施，用於管理與我們業務營運有關的特定營運及財務風險：

風險管理

我們深明風險管理在策略及營運規劃、日常管理及決策過程中的必要性，並致力於通過識別、分析、評估及化解可能會影響我們業務經營持久效率及效益或妨礙實現業務目標的風險敞口來管理和盡量降低風險。因此，我們實施的風險管理程序將涉及(其中包括)(i)進行年度風險識別活動，涉及了評估風險(包括記錄可能產生嚴重影響的風險)的後果及可能性以及關於降低有關風險的風險管理計劃的制訂及／或檢討；(ii)在審批時測試已記錄的風險管理程序；及(iii)確保我們的員工及其他利益相關者可獲取風險管理方面的適宜資料及培訓。董事會監督及管理與我們業務營運有關的整體風險，而審核委員會將檢討及監督我們的風險管理程序以及財務報告程序及內部監控系統。

企業管治措施

本公司將遵守上市規則附錄十四所載的企業管治守則。我們已設立四個董事委員會，即審核委員會、提名委員會及薪酬委員會，遵照企業管治守則訂立各自的職權範圍。詳情請參閱「董事及高級管理層－董事委員會」。具體而言，我們審核委員會的主要職責之一乃檢討本公司內部審核活動、內部控制及風險管理制度是否行之有效。我們審核委員會由全體三名獨立非執行董事組成，其背景及履歷載於「董事及高級管理層」。