

## 業 務

### 概覽

我們是領先且歷史悠久的鋼鐵及金屬工程公司，專門就香港建造項目設計、製造、供應及安裝鋼鐵及金屬產品，本集團已營運逾25年。根據弗若斯特沙利文報告，於二零一七年，按收益計，我們是香港整體公營部門的最大鋼鐵及金屬工程公司，市場份額約為31.9%，而按收益計，在香港整體鋼鐵及金屬工程服務市場中排名第三，估計市場份額約為8.6%。除提供工程服務外，我們亦按照客戶的要求及規格向彼等銷售鋼鐵及金屬產品，如鋼閘、摺閘、防火閘、捲閘、鋼門以及其他鋼鐵及金屬產品。

作為香港領先的鋼鐵及金屬工程公司，我們能夠提供涵蓋設計、製造、供應及安裝鋼鐵及金屬製品的全方位工程服務。我們通常按項目基準提供工程服務並參與各種項目，包括住宅物業、辦公大樓、購物廣場及其他公共設施。就鋼鐵及金屬工程服務而言，我們的主要客戶主要為不同類型建築項目的總承建商。於往績記錄期內，我們的大多數收益源自公營部門項目。於往績記錄期內，本集團已與五大客戶中的大多數保持穩定的業務關係。截至二零一六年、二零一七年及二零一八年三月三十一日止年度，我們的鋼鐵及金屬工程服務貢獻約96.1百萬港元、103.3百萬港元及140.6百萬港元，約佔我們總收益的78.3%、64.0%及70.6%，及我們有關工程服務的大部分收益產生自公營部門，分別約佔我們總收益的74.3%、62.5%及66.8%。於往績記錄期內，本集團完成31個項目，其中26個公營部門項目。於最後實際可行日期，我們有45個進行中項目（進行中或尚未開始），總合約金額為430.4百萬港元，其中九個於往績記錄期後授出，總合約金額約為75.7百萬港元。進一步詳情請參閱下文「我們的項目」。

我們向客戶銷售鋼鐵及金屬製品，毋須就該等產品提供安裝工程及售後服務。截至二零一六年、二零一七年及二零一八年三月三十一日止年度，我們銷售鋼鐵及金屬製品產生的收益分別約為26.6百萬港元、58.2百萬港元及58.6百萬港元，約佔我們總收益的21.7%、36.0%及29.4%。我們的鋼鐵及金屬製品包括鋼閘、摺閘、防火閘、趟閘、捲閘、鋼門及其他鋼鐵及金屬產品。於二零一五年，香港房屋委員會實施關於替換公共租住房屋以及租者置其屋計劃房屋未售房屋的舊式摺閘的政策，涉及香港101個屋邨。截至二零一六年、二零一七年及二零一八年三月三十一日止年度，我們銷售標準摺閘產生的收益分別為5.2百萬港元、34.0百萬港元及42.8百萬港元。

本集團透過我們的中國附屬營運公司惠州恒益擁有位於中國惠州的生產設施，惠州恒益製造客戶要求的所有鋼鐵及金屬產品。我們的生產設施已達致ISO 9001:2015（鋼閘門、鋼閘門、捲閘門、鋁合金門窗、各種支架、五金門鎖等五金產品的生產）及ISO 14001:2015

## 業 務

(環境管理)規定的標準。詳情請參閱本節「獎項及認可」。我們認為，我們在自有生產設施製造鋼鐵及金屬產品的能力可向客戶提供種類齊全的服務及控制質量以及實現成本效益及提供較競爭對手具有競爭力的價格。此外，惠州恒益於二零一五年十二月取得認證企業證書，該證書為國際認可的質量標誌，表明我們在國際供應鏈中作用屬安全，以及海關控制及程序屬有效及合規，且該證書一般授予完全符合認證企業要求(如海關合規性、適當的記錄保存、財務償付能力以及(如相關)保障及安全標準)參與者。

在我們的執行董事李沛新先生及劉麗菁女士的領導下，我們擁有由經驗豐富的操作人員及工人組成的內部團隊，處理各種鋼鐵及金屬工程項目。有關我們執行董事及高級管理層的詳細背景，請參閱「董事及高級管理層」。

### 競爭優勢

本集團向客戶提供涵蓋設計、製造、供應及安裝鋼鐵及金屬產品等種類齊全的工程服務。董事認為，多項競爭優勢令本集團在競爭對手中脫穎而出，並促使本集團繼續增長及增強盈利能力。該等競爭優勢包括：

#### 我們是香港的領先鋼鐵及金屬工程公司，具有驕人往績記錄

自恒益於一九九三年一月在香港註冊成立以來，本集團具有逾25年的經營歷史，在鋼鐵及金屬工程的工程服務方面積累了豐富經驗。根據弗若斯特沙利文的資料，於二零一七年，約400名鋼鐵及金屬工程承建商向建造業議會註冊，及約有50名承建商參與公營部門的鋼鐵及金屬工程的工程服務，而本集團為其中一名註冊承建商。恒益自二零一四年起於建造業議會註冊為鋼鐵及金屬工程承建商。此外，根據弗若斯特沙利文報告，於二零一七年，按收益計，我們是香港整體公營部門的最大鋼鐵及金屬工程公司，市場份額約為31.9%，而在香港整體鋼鐵及金屬工程服務市場的估計市場份額約為8.6%。

本集團可在香港承接具有廣泛樓宇及設施類型(包括住宅、商業樓宇及建造項目的各種設施)的項目。於往績記錄期，我們通過投標完成31個項目，其中26個公營部門項目。於最後實際可行日期，我們有45進行中招標項目(無論是進行中還是尚未開始)，其中九個總合約款項約75.7百萬港元的項目乃於往績記錄期後剛剛取得。同時，有關我們在往績記錄期之前承接的部分項目請參閱「歷史、重組及公司架構－業務及公司發展－業務里程碑」。

## 業 務

我們與包括香港知名建築承包商在內的大部份主要客戶保持穩定及長期的業務關係。我們的大多數主要客戶不時邀請我們競投彼等的項目。董事認為，我們在香港鋼鐵及金屬工程行業中的出色表現及領先市場地位令我們在競投鋼鐵及金屬工程服務合約時贏得現有客戶的信任及給予我們競爭優勢，這對我們的未來業務發展至關重要。

### 我們能夠向客戶提供有關鋼鐵及金屬工程的垂直整合服務

我們根據客戶的需求及要求向彼等提供涵蓋設計、製造、供應及安裝鋼鐵及金屬產品的全面垂直整合服務。尤其是，我們的附屬公司惠州恒益擁有及經營位於中國惠州的生產設施。我們致力於向客戶提供質量如一的产品及服務。我們認為，我們在自有生產設施製造鋼鐵及金屬產品的能力令我們保證產品質量、實現成本競爭力及就我們的工程服務及產品銷售提供具有競爭力的價格。

此外，我們的綜合工程能力令我們減少營運風險，並把握商機。尤其是，董事認為，我們的設計及製造服務令我們處於有利地位競投建築合約，同時受益於在整個業務鏈整合資源及過程以產生協同效應、提高效率、減少成本及增強盈利能力。因此，我們能夠向客戶提供營運風險較低、效率較高及價格較具競爭性的一站式服務。

### 我們與供應商保持穩定及長期的關係

董事認為，我們已在業界建立聲譽，有助於我們建立穩定的優質供應商網絡。多年來，我們與多名供應商保持良好關係，令本集團在磋商價格、資源分配及項目執行方面較競爭對手更具靈活性。我們的密切關係亦於我們需要所需服務及供應品時進行採購、減輕材料或服務短缺或延遲交付材料或服務令我們的工程出現重大中斷的風險。董事認為，與該等供應商合作是我們及時向客戶交付高質量服務的關鍵成功因素之一。

### 我們擁有經驗豐富及盡心竭力的管理團隊及直接勞動力

我們的管理團隊在香港鋼鐵及金屬工程行業擁有豐富經驗及技術知識，管理團隊由在業內擁有逾35年經驗的主席、行政總裁兼執行董事李沛新先生領導。管理團隊的其他成員具備項目管理方面的專業知識及相關資格，亦會促成我們的成功。我們管理團隊的經驗促

## 業 務

進制定競爭性投標，這對我們取得新商機以及對項目進行高效及時實施及管理至關重要。有關我們執行董事及高級管理層的工作經歷，請參閱「董事及高級管理層」。於二零一八年三月三十一日，我們在香港及中國有335名員工，其中142名為地盤工人。我們並不依賴任何安裝服務供應商。我們認為，得益於我們執行董事及管理層成員以及直接勞動力的經驗及技術技能，本集團能夠維持競爭力並可在日後競爭及爭取合約時處於有利地位。

### 我們承諾維持安全標準、質量控制及環境保護

我們非常重視維持安全標準及質量控制，因為這可直接影響我們的聲譽、服務質量及盈利能力。安全標準及質量控制在甄選工程服務供應商時亦屬於客戶的主要評估準則。我們致力於保持安全的工作環境備受認可，由多年來我們就質量及安全及環境合規管理取得的多項獎項可見。我們的生產設施位於中國惠州，經認證符合ISO 9001:2015（鋼閘門、鋼閘門、捲閘門、鋁合金門窗、各種支架、五金門鎖等的生產及服務）及ISO 14001:2015（環境管理）規定的標準。此外，惠州恒益於二零一五年十二月取得認證企業證書，為最高認證。詳情請參閱「資格及認證」。董事認為，我們有效的職業健康、安全及環境管理系統以及良好的合規往績有助於減少我們面對該等申索的風險以及提高我們的整體服務質量及盈利能力。

### 業務策略

本集團旨在進一步提升我們在香港鋼鐵及金屬工程行業的地位及整體競爭力。董事擬尋求以下主要策略實現本集團的未來擴充計劃：

**維持我們在鋼鐵及金屬工程行業的領先地位，增強我們的能力及擴大我們的市場份額，以把握市場機會**

董事認為，經考慮以下各項後，為把握商機，維持我們在鋼鐵及金屬工程行業的領先地位以及增強我們的能力及擴大我們的市場份額至關重要：

- (1) 根據弗若斯特沙利文報告，於二零一七年，按收益計，我們是香港整體公營部門的最大鋼鐵及金屬工程公司，市場份額約為31.9%，而按收益計，在香港整體鋼鐵及金屬工程服務市場中排名第三，估計市場份額約為8.6%。截至最後實際可行日期，我們擁有45個進行中的中標項目，總合約金額約為430.4百萬港元，其中28個總合約金額約205.0百萬港元的項目處於初步階段，即我們尚未就該等項目進行生產，而我們的建築工人亦尚未在施工地盤開展任何工程。截至最後實際可行日期，有19份投標的結果待決，估計總合約金額約95.3百萬港元。在19份投標中，

## 業 務

其中五份是於往績記錄期後遞交。考慮到我們在提供鋼鐵及金屬工程服務方面往績斐然加上強大的管理能力以及往績記錄期內我們的中標率呈上升趨勢，董事預計本集團將從有關投標中獲授若干項目。我們將繼續積極參與現有及潛在客戶不時的招標。董事亦認為，憑藉上市地位，更多擁有大型項目的客戶將邀請我們投標鋼鐵及金屬工程服務。

- (2) 根據弗若斯特沙利文報告，香港政府計劃增加公共租住房屋單位及資助出售單位，有關資料可參閱運輸及房屋局向立法會房屋事務委員會發佈的「公營房屋建設計劃(2017-18至2021-22年度)」。二零一八年至二零二二年的估計房屋供應約為96,800套，包括約73,300套公共租住房屋及約23,400套資助出售單位。而且，根據弗若斯特沙利文報告，據運輸及房屋局估計，於二零一八年至二零二二年，房屋委員會項下的年均公共房屋供應預期將為約19,340套，高於二零一二年至二零一七年為數約12,809套的年均公共房屋供應。此外，二零二三年至二零二七年的年均公共房屋供應預期將進一步增加至約24,280套。因此，預期在未來五年內公共房屋鋼鐵及金屬工程服務的需求將會增加。同時，樓宇供應及維護工程預期亦會繼續增長，因為預期二零一八年至二零二二年按收益劃分的鋼鐵及金屬工程服務整體市場規模(包括公營及私營部門)將會按6.8%的複合年增長率增長，至截至二零二二年的約22億港元。我們預計，不遠未來公共房屋鋼鐵及金屬工程服務的複合年增長率會高於當前整體市場水平。董事認為，隨著公共房屋鋼鐵及金屬工程服務的需求繼續穩定增長，本集團將繼續收到我們現有及潛在客戶就鋼鐵及金屬工程服務的投標邀請。因此，維護與現有客戶的業務關係以及吸引潛在客戶將使我們能夠把握公共房屋鋼鐵及金屬工程服務的預期市場需求增加帶來的機遇。
- (3) 考慮到香港房屋供應及住宅項目鋼閘需求的穩定增加，我們計劃向並無自行生產鋼鐵及金屬產品或生產鋼鐵及金屬產品的產能有限的承建商推廣我們的鋼鐵及金屬產品。而且，倘我們能增強產能，鋼閘需求的穩定增加將為本集團創造擴大市場份額的機會。
- (4) 截至二零一六年、二零一七年及二零一八年三月三十一日止年度，出售鋼鐵及金屬產品為我們貢獻了26.6百萬港元、58.2百萬港元及58.6百萬港元，佔我們總收益的約21.7%、36.0%及29.4%。根據弗若斯特沙利文報告，隨著新住宅供應的不

## 業 務

斷增加及定期對樓齡較長住宅的修葺及保養工程(如香港房屋委員會自二零一五年起開始的推出的公屋舊式摺閘五年更換計劃)帶來的鋼閘需求持續增加，鋼閘的銷售額於二零一八年至二零二二年預期按8.6%的複合年增長率增長。

考慮到上述理由，董事認為，擴大我們的項目管理團隊及產能對維持我們的領先地位以及把握鋼鐵及金屬工程行業的預期市場需求增長帶來的機遇至關重要，詳情如下：

(a) 增加我們於香港及中國的員工人數

(i) 於香港的額外員工

董事認為，具備鋼鐵及金屬工程行業的豐富知識及經驗的強有力的項目管理團隊對我們的持續成功至關重要。董事認為，加強我們的項目管理人力至關重要，這是因為：(1)於最後實際可行日期，我們僅有三名項目經理、四名設計師以及八名安全主管及工頭。隨著項目的增加，我們現有的項目管理團隊對管理及監督我們進行中的項目及不遠未來將會獲得的潛在項目而言未必人手充足；(2)提供優質服務是維持我們競爭力及行業領先地位的關鍵因素之一，而我們能夠承建的大型項目的數量受到我們可動用的人力資源的直接影響，因為人力資源對確保大型複雜建築項目的質量執行至關重要；及(3)由於我們有限的項目管理人力，倘我們的項目管理人力跟不上我們的業務增長，我們將僅能承建有限數量的大型建築項目。因此，我們計劃招聘及挽留項目管理、設計、法律及財務等領域的出色人才以進一步增強我們的項目管理能力及負責我們現有及日後的項目以及為我們日後的業務擴張(包括我們將會中標的項目)張本。本集團擬將[編纂][編纂]用以在[編纂]後聘用額外員工，特別是，我們計劃於截至二零一九年三月三十一日止年度聘用項目經理及繪圖員工並挽留此等額外員工於截至二零二零年三月三十一日止年度提供協助，為我們的進行中項目提供協助，以及於截至二零一九年三月三十一日止年度及之後促成及處理任何潛在項目。

董事進一步認為，展望未來，招聘法律顧問及會計人員以處理在把握更多商機時及[編纂]後我們預期會遇到的法律及企業管治事宜及財務報告規定對我們有益。本集團將不時為現有及新進員工組織內部培訓及研討會，聚焦項目管理及設計，以改善服務質量及增長技術知識。我們擬動用約[編纂]港元(佔[編纂][編纂]的約[編纂])，用於招聘及挽留額外員工以加強我們的項目管理團隊以及截至二零二一年三月三十一日止未來三個年度的管理人員。

## 業 務

下表載列截至二零二一年三月三十一日止三個年度於香港的額外員工(按我們計劃於[編纂]後招聘的職位劃分)明細：

截至三月 三十一日 止年度	按職位劃分的將予 招聘的額外員工	經驗及資格	年內將予 招聘的額外 員工數目	分配用於 招聘及挽留 額外員工 的金額 (百萬港元)
二零一九年	項目經理	至少10年相關經驗並擁有至少學士學位或以上	2	[編纂]
	項目經理(設計師)	至少10年相關經驗並擁有至少學士學位或以上	1	
	繪圖員	至少3年相關經驗並擁有至少高等文憑或以上	2	
	銷售人員	至少3年至5年相關經驗並擁有至少結業中等文憑或以上	1	
	法律顧問	至少5年相關經驗並擁有至少學士學位或以上	1	
	會計人員	至少5年相關經驗並擁有會計資格	1	
二零二零年	投標經理	至少10年相關經驗並擁有至少學士學位或以上	1	[編纂]
	工頭	至少7年相關經驗	3	
	採購經理	至少5年相關經驗並擁有至少高等文憑或以上	1	
	採購員	至少2年相關經驗並擁有至少結業中等文憑或以上	1	
	卡車司機	至少5年相關經驗	4	
	截至二零一九年 三月三十一日 止年度為挽留將予 招聘的額外員工			[編纂]
二零二一年	截至二零一九年及 二零二零年 三月三十一日 止年度為挽留將予 招聘的額外員工			[編纂]
	總計：		<u>18</u>	<u>[編纂]</u>

## 業 務

### (ii) 於中國的額外員工

為應對我們項目不斷增加帶來的業務發展及我們購買及置換生產場地中的機器及設備的計劃，我們將試圖通過在中國招聘生產工人的方式增加我們生產團隊的員工人數。由於我們預期翻新及重新設計我們的生產設施將於二零二零年竣工，我們有意就截至二零二零年三月三十一日止年度聘用更多生產工人運作新機器。我們亦會在生產場地中就工程運營、職業健康及安全以及環境保護向我們現有及新進員工提供通過內部培訓或由外部培訓機構組織的培訓。我們計劃動用約[編纂]港元，佔[編纂][編纂]的約[編纂]。

下表載列截至二零二一年三月三十一日止三個年度於中國的額外員工(按我們計劃於[編纂]後招聘的職位劃分)明細：

截至三月三十一日 止年度	按職位劃分的將予招聘的 額外生產工人	年內將予 招聘的額外 員工數目	分配用於 招聘及挽留 額外員工 的金額 (百萬港元)
二零一九年	一切割及成型	4	[編纂]
	一尺寸檢驗及組裝	4	
	一焊接	2	
二零二零年	一切割及成型	8	[編纂]
	一尺寸檢驗及組裝	7	
	一焊接	5	
	一為挽留截至二零一九年三月三十一日止年度將予招聘的額外生產工人		[編纂]
二零二一年	一截至二零一九年及二零二零年三月三十一日止年度為挽留將予招聘的額外生產工人		[編纂]
	總計：	<u>30</u>	<u>[編纂]</u>

### (b) 購買及置換我們在中國惠州的生產設施中的機器以增強產能

董事認為，我們有必要加強產能以保持在鋼鐵及金屬工程行業的競爭力以及支持大型及更多項目的商機，以使我們能夠顧及日後我們現有及潛在客戶需求的估計增長。



## 業 務

經考慮以下原因：

- (1) 我們多數主要機器已使用十年以上，超出預期可使用年期；
- (2) 我們於往績記錄期內平均每天營運多達12個小時，產能幾乎已經飽和；
- (3) 於最後實際可行日期，我們有28個進行中項目處於初步階段，我們並無開始該等項目的生產。倘我們須同時生產鋼鐵及金屬產品或倘我們已接獲鋼鐵及金屬產品量產採購訂單，我們的產能未必能夠滿足生產計劃，從而可能導致項目完成延誤，而我們可能會違反合約。有關詳情，請參閱「產能」；及
- (4) 我們將繼續積極參與現有及潛在客戶不時的招標，提高產能將令我們能夠競投大型項目。

維持仍可使用的現有機器的功能具有重要意義，與此同時，我們計劃在中國及歐洲國家採購比現有機器先進的機器替換及改進現有機器。

下表載列我們計劃收購並用於取代部分現有機器的機器：

機器類型	功能	預計 可使用年期	台數	估計 採購成本 (千港元)
液壓剪板機	— 剪切金屬板	10年	9	2,817
數控液壓剪板機	— 剪切和切口金屬片	10年	9	2,155
光纖激光切割床	— 以激光束切割金屬	10年	1	5,373
光纖激光造型機	— 模具金屬	10年	1	5,725
數控激光金屬切管機	— 切割複雜金屬板	10年	2	7,897
數控激光切割機	— 切割及改變厚度及不同形狀	10年	4	14,500
數控激光切管機	— 切割金屬管	10年	3	7,183

## 業 務

機器類型	功能	預計 可使用年期	台數	估計 採購成本 (千港元)
數控折彎機	— 彎曲金屬板	10年	4	2,675
焊接機器人	— 焊接	10年	7	2,844
			<b>總計：</b>	<b>51,169</b>

如本節「產能」所披露，我們的鋼鐵及金屬產品通常具有不同的結構、尺寸、樣式、複雜性及生產持續時間，這取決於客戶的需求。因此，我們無法準確地說明產能及利用率。出於說明目的，我們使用切割工藝，該工藝被認為是生產過程的瓶頸及我們主要產品（如鋼鐵或金屬板及金屬棒）生產過程中的關鍵步驟。截至二零一六年、二零一七年及二零一八年三月三十一日止年度各年，我們的年利用率分別約為 87.9%、89.0% 及 90.3%。預期在購入及置換切割工藝所使用的機器，以及截至二零二零年三月三十一日止年度為該工藝增聘 12 名工人後，我們的產能將在現有產能的基礎上增加約 80%，能夠應對日益增加的項目對我們鋼鐵及金屬產品的預期需求及紓緩我們的生產壓力。此外，由於我們將不時積極參與現有客戶的招標，吸引需要大型項目所需鋼鐵及金屬工程服務的潛在客戶，包括將我們的鋼鐵及金屬產品推廣給本身並不生產鋼鐵及金屬產品或鋼鐵及金屬產品生產產能有限的其他鋼鐵及金屬工程承建商，董事認為，為落實我們的策略，提升產能對我們而言至關重要。

我們預期，有了該等更先進的機器，我們能夠增強我們的產能及效率，我們亦可以將我們的生產工人重新安排到需要更多勞工來處理的其他任務或職能部門。我們的員工擁有足夠的經驗及專業知識來操作更先進的新機器，此外，我們亦將不時為我們的生產工人提供培訓課程，以解釋新機器的功能及如何安全有效地使用新機器。該等培訓課程包括由外部各方組織的研討會及課程，如我們計劃購買的機器的製造商或供應商，以確保我們的生產工人能夠操作更先進的新機器。該等新機器並不是為任何特定進行中的項目而購入。基於上文所述，我們擬動用約 [編纂] 港元（佔 [編纂] [編纂] 約 [編纂]）以購買截至二零一九年三月三十一日止年度的新機器。

## 業 務

### (c) 翻新、發展及重新設計中國惠州的生產設施

我們的生產設施已使用逾18年，我們的多台主要機器已使用十餘年，超出其各自的預期可使用年期。此外，於往績記錄期我們的生產設施為我們的項目生產所有鋼鐵及金屬產品，而我們現有生產設施的日常營運時間平均約為12小時，產能幾近飽和。董事認為，長遠而言，鑒於工程服務項目數目不斷增加，我們必須增加生產面積以容納新機器，增加產能以滿足對我們鋼鐵及金屬產品的需求。董事亦認為我們的業務、財務狀況及經營業績取決於我們現有生產設施的順利及持續運作。因此，我們計劃翻新及重新設計中國惠州的生產設施，以使用新機器定制我們的生產流程，並為員工提供安全、良好的工作環境。因此，我們計劃動用約[編纂]港元(佔[編纂][編纂]約[編纂])以提升及翻新現有生產設施，以及擴充我們的倉庫。

為翻新、開發及重新設計我們的生產設施，董事考慮以下計劃：

- (1) 通過將我們現有單層生產車間開發為兩層生產車間，我們生產設施的總面積將由約17,273.7平方米增加至約23,800.0平方米，其中生產面積將由約7,483.6平方米增加至約13,009.9平方米，倉庫將由4,020.0平方米增加至約5,020.0平方米。董事認為，隨著生產設施面積的增加，我們將能夠優化工作空間的佈局。例如，具有相同生產功能的機器將按照下文「生產流程」所載的一般生產流程聚集一起並按順序放置。因此，可以減少將原材料及半成品由一個流程轉移至下一個流程所需的時間，且可以提高我們的生產效率。此外，我們將在生產設施安裝更多通風設備，以幫助排出灰塵、細菌及其他污染物，提供更舒適、更良好的工作環境。我們亦將在我們的工作區域、原材料及產品裝卸區域之間進行更好的分區。董事相信，所有有關改進將為僱員創造更安全、更良好的工作環境。
- (2) 惠州恒益已向惠州健泰租賃位於中國惠州仲愷區瀝林鎮瀝林村西龍工廠的物業，以作為我們的工廠，總面積為3,627平方米(「租賃工廠」)，期限至二零二零年十二月三十一日。詳情請參閱「關連交易－獲豁免持續關連交易－3.中國租賃協議」。租賃工廠位於我們現有生產設施的對面，我們計劃在重新設計及翻新現有生產設施的過程中將機器及生產工人搬遷至租賃工廠，以盡量減少對我們生產的干擾。

## 業 務

- (3) 如「(b)購買及置換我們在中國惠州的生產設施中的機器以增強產能」所披露，董事認為有必要購買新機器及置換若干機齡逾十年的現有機器以增強產能。
- (4) 如「(a)增加我們於香港及中國的員工人數」所披露，我們計劃於截至二零二零年三月三十一日止兩個年僱用30名生產工人以操作新機器。
- (5) 我們計劃於二零一八年第四季度開始對我們的生產設施進行翻新及重新設計，目前正在探討及將聘請承建商設計生產設施及編製可行性報告及申請獲得相關政府部門(包括規劃局、惠州市住房和城鄉規劃建設局)的批准。
- (6) 我們生產設施翻新及重新設計基本完工及通過所有相關標準及安全規定的檢查時，我們將進行實際搬遷，以使他們準備好運作，盡量減少對生產運營產生任何不利影響。我們計劃於二零二零年十二月前完成搬遷及使用新設施完全恢復生產運營。

下表載列我們生產設施翻新及重新設計實施步驟及估計時限：

實施步驟	估計時限
1. 委聘承建商評估及編製翻新及重新設計方案，及在翻新工程完工後設計生產流程	2至3個月
2. 準備申請及取得相關政府部門(如規劃局、惠州市住房和城鄉規劃建設局、環境保護局、國家發展和改革委員會及水務局)開展翻新工程的初步批准	6至9個月
3. 編製及執行搬遷計劃，包括在翻新過程中與我們的項目管理團隊協作制定生產計劃，及將機器及生產工人從現有生產設施轉移至租賃工廠	2周

## 業 務

實施步驟	估計時限
4. 啟動翻新工程	2 周
5. 購買新機器及向生產工人提供相關培訓	2 至 18 個月
6. 完成安裝及測試新購入的機器	1 至 2 個月
7. 實施及完成翻新工程	12 至 18 個月
8. 搬遷機器及在經翻新生產設施安裝機器	2 周
9. 評估新購入機器的性能及安裝後的生產流程	2 至 4 周
10. 完成有關標準及安全規定(如消防安全及環境保護)的檢查，及取得翻新完工的最終批准	3 至 6 個月

董事認為，於生產設施翻新期間，我們的生產將不會出現任何重大中斷，原因如下：

- 我們在現有生產設施的相鄰處租用租賃工廠，我們現有生產設施與租賃工廠毗鄰，我們生產設施搬遷至租賃工廠及搬回我們的生產設施將於一個月內完成，所需時間較短。此外，租賃工廠有足夠的空間容納我們的機器及設備。
- 我們將分階段搬遷，因此機器及設備將在搬遷期間並行運行。
- 我們現有生產設施的員工轉移將根據生產機器的搬遷進度而定，以確保同步平穩運作。

### (d) 購買送貨卡車

一般而言，我們的物流團隊安排通過我們的送貨卡車或委聘其他運輸服務公司將產品由生產設施運輸至建築地盤或客戶。於最後實際可行日期，我們有三輛 30 噸及一輛 16 噸送貨車進行產品運輸。經考慮本集團已承接更多大型項目及本集團亦須生產更大體積及表面面積且不可拆卸的結構鋼及金屬產品，本集團現有的運貨卡車無法用於運輸該等類別的產品，於往績記錄期，我們須向第三方服務供應商租用平板運輸車進行某些運輸。為了更有

## 業 務

效地安排將各種類型的產品運送至所要求的交付點，我們計劃購買三輛長度約為35至40呎的平板運輸車，與我們現有的運輸車輛不同，因為平板運輸車能夠承載大型、長型結構鋼及金屬產品。因此，本集團擬動用約[編纂]港元，佔[編纂][編纂]的[編纂]。

### 提高我們的營運效率及服務質量

憑藉我們在業務規模及範疇的持續增長，我們將通過進一步提高服務質量、加緊對質量安全及環境合規的控制及就經擴大客戶基礎提供優質客戶服務、持續向員工提供有關(其中包括)工作場所安全、對我們服務供應商的營運技能及管理及監督技能的培訓以提升我們的服務標準及質量，從而進一步增強我們的競爭優勢。此外，我們計劃升級我們的管理系統，將令我們分析財務、人力資源、銷售及客戶關係管理的資料及記錄以及提高我們的營運效率。

### 增強我們的信息管理系統

我們計劃完善我們的信息管理系統以應對日益複雜的業務。管理層認為，完善信息管理系統將令我們在作出預算及財務申報時的效率、靈活性、準確性及時間性更高。我們計劃購買新的計算機系統以適應我們的信息技術需求。為進行此策略，我們擬動用約[編纂]港元，相當於[編纂][編纂]的約[編纂]。

### 業務模式

本集團主要提供以下服務及產品：

#### (a) 為香港建造項目提供鋼鐵及金屬工程服務

視乎我們的客戶需要及需求，我們就香港建造項目提供全方位的工程服務，包括設計、製造、供應及安裝鋼鐵及金屬工程。我們的客戶主要為香港知名建築公司，以及中小型承建商及工程公司，彼等通常邀請我們以投標或報價方式按項目基準參與鋼鐵及金屬工程項目。我們一般須設計及製造鋼鐵及金屬產品及在建造地盤安裝我們的產品。

## 業 務

### (b) 銷售鋼鐵及金屬產品

一般而言，客戶要求我們在下達訂單前按照彼等對產品的規格及要求提供報價。我們的產品包括鋼閘、摺閘、防火閘、趟閘、捲閘及鋼門，該等產品在中國惠州的生產設施製造。

下表載列往績記錄期內我們按業務分部劃分的收益：

	截至三月三十一日止年度					
	二零一六年		二零一七年		二零一八年	
	千港元	%	千港元	%	千港元	%
提供鋼鐵及金屬						
工程服務	96,130	78.3	103,291	64.0	140,620	70.6
銷售鋼鐵及金屬產品	<u>26,568</u>	<u>21.7</u>	<u>58,192</u>	<u>36.0</u>	<u>58,579</u>	<u>29.4</u>
總計	<u>122,698</u>	<u>100.0</u>	<u>161,483</u>	<u>100.0</u>	<u>199,199</u>	<u>100.0</u>

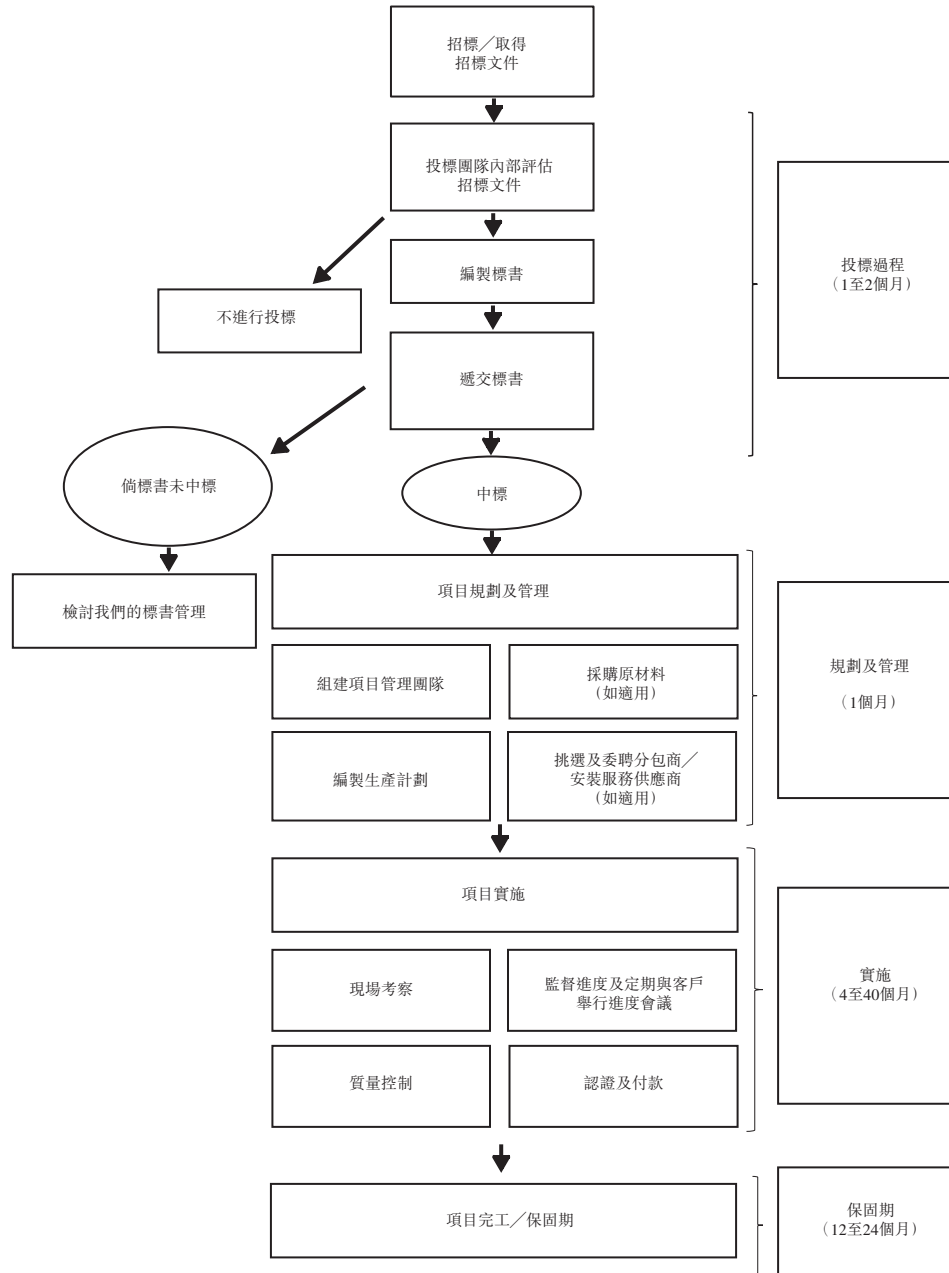
### 提供鋼鐵及金屬工程服務

於往績記錄期，我們60%以上的總收益來自提供鋼鐵及金屬工程服務。一般而言，我們獲邀以分包商身份參加工程服務投標或就設計、製造、供應及安裝鋼鐵及金屬建材製品提供全方位的鋼鐵及金屬服務提供報價。

## 業 務

### 運營程序

下圖載列提供鋼鐵及金屬工程服務涉及的主要步驟：



附註：不同合約的時限各異，取決於工程的規模及複雜程度、出現工程變更令及/或與客戶協定將進行的主要步驟的時限以及其他不可預見的情形等多項因素。



## 業 務

### 1. 投標流程

我們一般會接到主要客戶(主要是總承建商)的公營及私營部門鋼材及金屬服務投標邀請。當我們接到投標邀請時，我們通常獲提供標書編製所需的現場資料、工作規範、圖紙及相關資料。於往績記錄期，我們大部分收益來自公營部門的項目，而該等項目乃由直接自香港政府取得建築合約總承建商授予。

#### 投標團隊內部評估招標文件

我們的投標團隊(成員包括執行董事李沛新先生和一名投標經理)負責根據招標文件評估潛在項目的可行性。一般而言，投標邀請會提供項目規模、要求和規格，而我們的投標團隊則根據所獲得的資料估計合約價值。於決定是否作出投標時，我們的投標團隊將從項目範圍、複雜程度、技術性及具體規格、現場條件、規定時限是否可行、過往經驗、人手及專業知識、項目估計成本以及財務狀況等方面，對潛在項目進行審查及評估。如我們認為潛在項目在商業上可行，同時認為本集團具備充足人手和機器能力來實現預期施工進度，我們的投標團隊便會進行投標的預備工作。據董事所知並根據所獲得的資料，截至二零一六年、二零一七年及二零一八年三月三十一日止年度，本集團基於人手及機器不足而放棄參與投標的估計合約價值分別至少為52.0百萬港元、51.6百萬港元及63.1百萬港元。

#### 編製標書、遞交標書及中標

我們根據項目範圍及規格編製標書，在部分情況下會進行現場考察(如必要)評估現場條件。我們的定價通常按我們認為具競爭力且可接受的成本加成基準釐定。於釐定價格時，我們亦會考慮項目的設計規範及複雜程度、生產所需原材料的可用情況及成本、我們的產能、我們的人工、類似項目的盈利能力及項目潛在競爭等因素。

我們的投標團隊編製工程量清單或費率表，當中載有根據投標文件所載的工程範圍及規格按項目劃分的報價明細。於落實工程量清單或費率表及根據招標要求製作的其他文件後，本集團將向潛在客戶提交投標文件。提交標書後，我們的投標團隊及(如必要)連同我們的項目經理及首席財務官會跟進潛在客戶對標書的要求。客戶可能會邀請我們參加面試，以討論我們的投標及釐清工程範圍及規格。一般而言，投標團隊將於投標面試後對規格或價格作出調整，再提供修訂後的標書。

## 業 務

一般情況下，當我們的投標中標時，我們的客戶將口頭或通過電子郵件或出具中標通知書發出通知，合約條款落實後我們會立即與客戶訂立正式合約。視潛在項目的複雜程度及規模而定，我們從接到投標邀請開始標書編製、遞交、參加面試(如適用)到獲授合約一般歷時約一至兩個月。

### 於往績記錄期及直至最後實際可行日期提交的標書

下表載列於往績記錄期及直至最後實際可行日期提交的標書及中標率<sup>(1)</sup>：

	截至三月三十一日止年度			二零一八年 四月一日至 最後實際 可行日期
	二零一六年	二零一七年	二零一八年	
投標數目	54	61	53	35
中標數目	12	15	21	7
中標率 <sup>(2)</sup>	22.2%	24.6%	39.6%	20.0%

註：

- (1) 在計算中標率時，我們並無計算我們毋須編製標書及經歷招標流程的報價批授的項目。該等報價一般由我們的項目總經理編製並由執行董事李沛新先生批准。
- (2) 中標率按某個財政年度內提交的標書所獲授的合約數目除以該財政年度內所提交的標書數目計算。

一般而言，我們的投標團隊將會在評估項目的可行性以及獲授的可能性之後遞交標書。我們的投標策略為維持每個項目的合理利潤率，同時參與投標合約金額較大(一般逾20百萬港元)的項目，以更好地實現規模效應。董事認為，我們不時提升鋼鐵及金屬工程行業的市場佔有率及市場份額對我們而言至關重要，而我們的投標策略可令我們通過投標不同規模的項目來規劃未來的發展。合約金額較大的項目通常會持續相當長的時間，而小型項目通常比大型項目的時間跨度更短，這令我們能夠更靈活地部署及分配我們的項目管理團隊及地盤工作人員。

於往績記錄期內，投標數目及中標數目由截至二零一六年三月三十一日止年度的約22.2%上升至截至二零一八年三月三十一日止年度的約39.6%。我們的過往中標率未必反映我們未來的中標率。有關我們過往中標率風險的進一步詳情請參閱「風險因素－與我們業務有關的風險－我們的收入依賴非經常性工程服務項目的成功報價或投標，且概不保證我們

## 業 務

的客戶將為我們提供新業務或我們將獲得新客戶」。於最後實際可行日期，我們已就工程服務提交19份標書，而我們尚未獲通知投標結果，在這19份標書中，其中5份於往績記錄期後提交。

於往績記錄期，若干客戶委聘我們提供工程服務，我們僅提供報價而並無參與招標程序，且報價一般低於1.0百萬港元。對於提供報價的鋼鐵及金屬工程服務，截至二零一六年、二零一七年及二零一八年三月三十一日止年度我們的總收益分別約為7.1百萬港元、7.2百萬港元及12.6百萬港元。

### 2. 項目規劃及管理

我們接獲中標通知後，會立即組建項目管理團隊執行項目。同時，我們的生產團隊將就項目所需鋼鐵及金屬工程項目編製生產計劃，並將就所需設備作出計劃及安排以及指定安裝服務供應商(如要求)。

#### 組建項目管理團隊

我們的項目管理團隊一般包括以下主要成員：項目經理、設計師、安全主管及工頭，負責(i)制定詳盡的工程方案，(ii)產品及解決方案設計，(iii)與生產團隊聯絡所需鋼鐵及金屬製品，(iv)與客戶協調以確認工程解決方案及設計以及按照工作進度表完成項目，(v)管理我們的現場工人，(vi)識別需解決的任何問題，及(vii)確保工程質量。我們的項目管理團隊通常每週向項目總經理冼國持先生報告項目進度。有關冼國持先生的詳情，請參閱「董事及高級管理層－高級管理層」。

典型項目管理團隊主要成員各自的職責載列如下：

職位	職責
項目經理	確保項目的工程質量及運作符合質量管理系統的要求、進行員工培訓、監察及控制工程進度、聯絡客戶、提供監察、參加進度會議及編製進度報告
設計師	負責設計事宜、提供技術支援、批准設計編製方案及呈交、於準備呈交設計方案期間與客戶的顧問進行協調工作

## 業 務

安全主管 負責開展、協調及管理所有安全方面的工作及職責、進行全面培訓及入職程序、確保員工已知悉並遵守本集團的政策及安全指引以及更新所有文件

工頭 負責建築工地的運作、監督及匯報日常運作事項

### 編製生產計劃

大多數項目須向客戶提供工程解決方案及設計，視投標文件中訂明的工程範圍及規格而定。我們的項目管理團隊將與客戶協調產品及工程設計，並取得客戶有關設計的批准。產品設計一經確認，我們的項目管理團隊將立即配合我們的生產團隊編製生產計劃。生產計劃一般包括採購原材料、生產計劃及交付時間。

### 採購原材料

我們就項目使用的建築材料主要包括鋼鐵及金屬材料。於最後實際可行日期，除客戶另行指定外，我們自行在香港及中國向供應商採購原材料。有關進一步詳情，見下文「供應商及服務供應商－供應商」。

### 挑選及委聘分包商或安裝服務供應商

我們通常由本身的僱員實施工程。經考慮我們的能力、資源水平、成本效益及項目複雜程度後，我們或會將項目的特定部分分包予服務供應商，如鋼鐵及金屬產品安裝。我們僅就私營部門的項目委聘安裝服務供應商。有關進一步詳情，請參閱下文「供應商及服務供應商－安裝服務供應商」。

## 3. 項目實施

### 監目進度及定期與客戶舉行進度會議

我們的項目經理連同項目管理團隊的其他成員將為各建設項目編製預算計劃。本集團將審核及批准預算計劃並將會考慮下列因素：(i) 將予進行的鋼鐵及金屬工程的範圍及複雜程度；(ii) 建設合約的期限；(iii) 自我們供應商及安裝服務供應商獲得的報價，計及未來的通脹及價格上漲；及(iv) 將予分配至項目的本集團的資源，如人力。

我們利用實際產生成本審核及監控各項目的預算計劃。為減少延期竣工項目的風險，我們的項目經理將審核項目進度並定期與客戶討論項目進度及識別任何所知問題。為確保

## 業 務

工程進度，客戶一般為我們編製一個總計劃，作為項目時間表的參考，以便監控進度及成本控制。彼等討論任何落後於施工進度的地盤，以尋求可能的補救措施，如分配更多人力及機器等。

工程完工後，我們會進行多項測試，以確定工程符合規定標準。我們的客戶可能要求進行額外或改造工程。我們因有關變更而進行的所有工程，須由客戶與我們根據(其中包括)以下原則進行計值：在性質上及執行條件方面與原有合約中已定價的任何工程項目相似的任何已進行額外工程，應以該工程項目於原有合約內所載價格計值。

### 地盤檢查及質量控制

在鋼鐵及金屬製品交付予建造地盤之前，我們的生產團隊會進行質量檢查。一旦我們的鋼鐵及金屬製品交付予建造地盤，我們的管工會檢查產品。此外，我們的項目管理團隊將於項目實施的多個階段對工程進行檢查或測試。我們的項目經理在多個項目階段決定對有關工程行使適當控制，以確保符合客戶規格及合約要求。

### 認證及付款

根據建設合約，我們的客戶一般須根據我們所完成工程量每月支付進度款。一旦本集團提交月度賬單，客戶將證明已完成的工程量。客戶一般於收到客戶的認證後30天內結算賬單，並扣除任何協定的保固金(一般為所完成工程價值的10%，最多保留總合約款項的5%)。

### 4. 項目完工／保固期

一般而言，當我們大致完成建築合約項下的工程及永久從施工現場撤出工人，我們即認為我們與客戶的建築合約已完成。由於我們的鋼鐵及金屬工程僅構成建築項目的一部分，根據我們的建築合約，一般情況下當建築項目整體已基本完成且客戶授權人士已發出證書時，客戶將編製及與我們協定最終賬目，而最終賬目將載列應付我們的最後未付餘款。於往績記錄期及直至最後實際可行日期，我們並無經歷項目的任何重大延誤，亦無客戶向我們提出任何重大算定損害索賠且我們並無遭遇任何虧損的項目。為確保整個建築合約項下的工程如期完工，客戶通常有權於每筆應付我們的進度款中預扣5%至10%作為保固金。一般而言，建築合約將註明保固金總額不得超過建築合約總合約金額5%。保固金一般分兩期發放予我們，但質保期可予變更。保固金的前半部分一般於實際完工或根據主合約簽發完工證書後發放，而後半部分一般於保固期(通常為自主合約所載完工日期起計12個

## 業 務

月至24個月)屆滿後12個月至24個月發放。於二零一八年三月三十一日，計入就合約工程應收客戶款項的客戶預扣的已完工工程保固金(於綜合財務狀況表內呈列為應收保固金)約為18.2百萬港元。

一般而言，客戶要求我們安排保固期，期間我們將仍須負責補救就我們已完成工程發現的任何缺陷或瑕疵。保固期一般為主合約完成後12至24個月或直至客戶(作為總承建商)的保固期屆滿為止的期間，視乎合約的條款及條件而定。於往績記錄期及直至最後實際可行日期，我們並無接獲客戶就於保固期內發現的缺陷或瑕疵而提出的任何重大申索。

### 我們的項目

#### 公營及私營部門

我們的項目一般歸類為公營部門項目及私營部門項目。於往績記錄期內，我們的大多數收益源自公營部門項目。

下表載列於往績記錄期間因向公營及私營部門提供鋼鐵及金屬工程服務所得的收益明細：

	截至三月三十一日止年度					
	二零一六年		二零一七年		二零一八年	
	估總收益的		估總收益的		估總收益的	
	千港元	百分比	千港元	百分比	千港元	百分比
—公營部門	91,230	74.3	100,944	62.5	133,129	66.8
—私營部門	4,900	4.0	2,347	1.5	7,491	3.8
	<u>96,130</u>	<u>78.3</u>	<u>103,291</u>	<u>64.0</u>	<u>140,620</u>	<u>70.6</u>

#### 於往績記錄期已完工項目

於往績記錄期，我們已經完成通過招標批授的31個項目。截至二零一六年、二零一七年及二零一八年三月三十一日止年度，我們分別完成11、10及5個公營部門項目以及1、2及2個私營部門項目。該等項目的期限介乎4個月至48個月。

## 業 務

下表載列於往績記錄期主要已完工中標項目(合約金額超過 10.0 百萬港元)的詳情：

編號	建築發展項目類型	地點	合約日期	完工日期 (附註1)	合約金額 (附註2) 千港元	已確認收益(附註4) 截至三月三十一日止年度		
						二零一六年 千港元	二零一七年 千港元	二零一八年 千港元
A1	公屋的鋼鐵及金屬工程	東涌	二零一四年 十一月二十八日	二零一七年十月	47,047	16,510	26,231	11,576
A2	公屋的鋼鐵及金屬工程	青衣	二零一三年 六月五日	二零一五年九月	40,706	1,659	無	無
A3	公屋的鋼鐵及金屬工程	元朗	二零一四年 一月二十一日	二零一五年十月	36,573	7,346	220	無
A4	公屋的鋼鐵及金屬工程	觀塘	二零一三年 九月二日	二零一六年十月	27,083	18,918	14,390	無
A5	公共住房的鋼鐵及金屬工程	將軍澳	二零一一年 十月十二日	二零一五年九月	15,851	1,479	無	無
A6	公屋鋼閘的設計、供應及安裝	屯門	二零一五年 六月二日	二零一七年七月	11,858	無	10,781	1,055
A7	公屋的鋼鐵及金屬工程	柴灣	二零一五年 三月十七日	二零一六年八月	11,499	7,716	1,993	無
A8	公屋鋼閘的設計、供應及安裝	觀塘	二零一三年 八月五日	二零一六年五月	11,091	8,491	216	無
A9	公屋的鋼鐵及金屬工程	上水	二零一三年 五月二十七日	二零一五年五月	10,215	1,705	無	無

附註：

1. 完工日期指我們大體完成整個建造合約項下工程以及我們在主合約項下的建造項目完工之前永久撤出建造地盤的地盤工程之日。
2. 總合約金額乃基於客戶與我們之間的初步合約所列的所有合約金額之和且可能不包括增置及修改。

## 業 務

3. 表內所用項目編號將於「財務資料」引述。
4. 該等金額列示往績記錄期確認的合約總金額及／或工程變更令金額，可能與合約金額不同。

### 進行中項目

於二零一八年三月三十一日，我們擁有36個進行中項目，總合約金額約為354.7百萬港元，約6.8百萬港元、20.3百萬港元及103.4百萬港元分別於截至二零一六年、二零一七年及二零一八年三月三十一日止年度確認為收益。36個進行中項目中，預計餘款約180.0百萬港元於截至二零一九年三月三十一日止年度確認為收益及約44.1百萬港元於截至二零一九年三月三十一日止年度後確認為收益。

下表載列於二零一八年三月三十一日合約金額超過10.0百萬港元的進行中項目的詳情：

編號	建築發展 項目類型	地點	合約日期	預期 完工日期 (附註1)	合約金額 千港元	已確認收益(附註2)			將予確認的估計收益	
						截至三月三十一日止年度			截至	截至
						二零一六年 千港元	二零一七年 千港元	二零一八年 千港元	二零一九年 三月三十一日 止年度 千港元	二零一九年 三月三十一日 止年度後 千港元
B1	公屋的鋼鐵及 金屬工程	東涌	二零一六年 六月十七日	二零一八年 十二月	65,010	無	6,530	41,950	16,530	無
B2	公屋的鋼鐵及 金屬工程	沙田	二零一六年 二月四日	二零一九年 三月	37,379	無	2,697	14,507	20,174	無
B3	公屋的鋼鐵及 金屬工程	觀塘	二零一六年 十一月二十二日	二零一九年 三月	36,601	無	無	1,050	35,551	無
B4	公屋的鋼鐵及 金屬工程	西九龍北部 填海區	二零一七年 九月二十日	二零一九年 九月	32,548	無	無	無	19,529	13,019
B5	公屋的鋼鐵 及金屬工程	深水埗	二零一七年 十二月十八日	二零二零年 三月	22,097	無	無	無	8,839	13,258
B6	公屋的鋼鐵及 金屬工程	天水圍	二零一七年 三月二日	二零一八年 十二月	19,552	無	無	10,208	9,344	無
B7	公共住房的鋼鐵 及金屬工程	沙田	二零一五年 七月十三日	二零一八年 十二月	1,258	1,258	8,719	6,684	2,141	無



## 業 務

編號	建築發展 項目類型	地點	合約日期	預期 完工日期 (附註1)	合約金額 千港元	已確認收益(附註2) 截至三月三十一日止年度			將予確認的估計收益	
						二零一六年	二零一七年	二零一八年	截至 二零一九年 三月三十一日 止年度	截至 二零一九年 三月三十一日 止年度後
						千港元	千港元	千港元	千港元	千港元
B8	公屋的鋼鐵及 金屬工程	將軍澳	二零一八年 三月十九日	二零二零年 三月	18,317	無	無	無	9,158	9,159
B9	公屋鋼閘 的設計、供應 及安裝	觀塘	二零一三年 八月六日	二零一八年 十一月	13,518	無	2,242	9,517	1,760	無
B10	公屋鋼閘 的供應及安裝	東涌	二零一六年 四月六日	二零一八年 十二月	11,018	無	無	9,605	1,413	無
B11	公屋鋼閘 的供應及安裝	荔枝角	二零一六年 五月三十日	二零一九年 六月	10,782	無	無	無	8,626	2,156

附註：

1. 合約的預期完工日期乃根據我們管理層的最佳估計釐定。在釐定估計時，我們的管理層會考慮多項因素，包括但不限於相關合約所訂明的預期完工日期及客戶與我們協定的實際工程時間表。
2. 該等金額列示往績記錄期確認的收益及／或工程變更令。
3. 表內所用項目編號將於「財務資料」引述。

## 業 務

### 新獲授項目

自二零一八年四月一日至最後實際可行日期，我們已獲授九個新項目，總合約金額約為75.7百萬港元，預期於截至二零一九年三月三十一日止年度後確認為收益。下表載列四個新獲授項目的詳情：

編號	建築發展項目類型	位置	獲授合約日期	合約金額 千港元
C1	公屋的鋼鐵及金屬工程	西九龍北部填海區	二零一八年 五月十四日	35,069
C2	公屋圍欄、簷篷及行人天橋 的設計、供應及安裝	西九龍北部填海區	二零一八年 六月六日	11,689
C3	公屋捲閘的安裝	深水埗	二零一八年 六月六日	3,800
C4	公屋鋼閘的供應及安裝	觀塘	二零一八年 六月四日	397
C5	保護簷篷的設計、供應及安 裝	西九龍北部填海區	二零一八年 八月一日	1,057
C6	公屋鋼鐵及金屬工程的供應 的安裝	觀塘	二零一八年 八月八日	19,206
C7	公屋的金屬工程	北區	二零一八年 八月二十七日	3,911
C8	金屬工程的供應及安裝	將軍澳	二零一八年 九月三日	185
C9	捲閘的供應及安裝	深水埗	二零一八年 九月十四日	384
			<b>總計</b>	<b>75,698</b>

## 業 務

### 我們未完成項目

下表載列於往績記錄期及直至最後實際可行日期的中標項目數目變動以及總合約金額：

	合約數目	總合約金額 <sup>(附註)</sup>
		百萬港元
<b>於二零一五年四月一日</b>		
期初未完成合約	21	252.1
<b>截至二零一六年三月三十一日止年度</b>		
已獲授新合約	12	97.0
已完成合約	12	124.1
<b>於二零一六年四月一日</b>		
期末／期初未完成合約	21	225.0
<b>截至二零一七年三月三十一日止年度</b>		
已獲授新合約	15	165.8
已完成合約	12	65.0
<b>於二零一七年四月一日</b>		
期末／期初未完成合約	24	325.8
<b>截至二零一八年三月三十一日止年度</b>		
已獲授新合約	19	117.4
已完成合約	7	88.5
<b>於二零一八年三月三十一日</b>		
期末／期初未完成合約	36	354.7
<b>自二零一八年四月一日至最後實際可行日期</b>		
已獲授新合約	9	75.7
已完成合約	無	無
<b>於最後實際可行日期</b>		
期末未完成合約	45	430.4

附註：總合約金額乃基於客戶與我們之間的初步合約所列的所有合約金額之和且可能不包括因後續工程變更令導致的增置及修改。自合約確認的最終收益可能有別於訂約方之間初步協定的合約金額。

## 業 務

下表載列於往績記錄期及直至最後實際可行日期我們項目的未完成合約價值變動：

	截至三月三十一日止年度			自二零一八年 四月一日至 最後實際 可行日期
	二零一六年 (千港元)	二零一七年 (千港元)	二零一八年 (千港元)	(千港元)
自前一個財政年度／期間結束 日期結轉的未完成合約價值	160,377	167,211	234,693	224,059
加：於財政年度／期間新中標 項目及該等項目有關工程 變更令的價值	95,873	163,554	117,436	75,698
減：於財政年度／期間確認的 收益 <sup>(附註)</sup>	<u>(89,039)</u>	<u>(96,072)</u>	<u>(128,070)</u>	<u>(55,239)</u>
於年度／期間結束日期現有 未完成合約價值	<u>167,211</u>	<u>234,693</u>	<u>224,059</u>	<u>244,518</u>

附註：該等金額僅包括中標項目確認的收益。

下表載列於往績記錄期我們中標項目的合約規模範圍及平均合約規模：

	截至三月三十一日止年度		
	二零一六年 千港元	二零一七年 千港元	二零一八年 千港元
合約規模(最低)	521.6	462.2	241.5
合約規模(最高)	37,378.6	65,009.8	35,069.1
平均合約規模	8,081.3	10,924.5	7,443.1

## 業 務

下表載列於往績記錄期中標項目的合約金額及合約數目明細：

	截至三月三十一日止年度		
	二零一六年 合約數目	二零一七年 合約數目	二零一八年 合約數目
中標項目的合約金額：			
5.0百萬港元以下	6	9	14
5.0百萬港元以上及10.0百萬港元以下	3	1	2
10.0百萬港元以上及20.0百萬港元以下	2	3	1
20.0百萬港元以上	1	2	2
	<u>12</u>	<u>15</u>	<u>19</u>

### 與客戶的主要合約條款

一般而言，我們與客戶就提供鋼鐵及金屬工程服務訂立的合約載有工程範圍與規格、價格、付款條款、期限、保固金、保固期、保險及終止等條款。下文載列於往績記錄期與客戶的主要常用合約條款：

- 工程範圍及規格 : 列明將進行的工程類型、鋼鐵及金屬工程的規格。
- 期限 : 我們須遵從主合約所載總承建商的現場工程計劃。有關時間表可能因實際的施工進度而變化，而客戶通常會通知我們動工時間。
- 付款條款 : 列出總合約金額(一般為固定的金額)。根據完成的工程量，我們通常按月向客戶提出進度付款申請，當中載有完成的工程量及對應的價值。有關申請由建築師、測量師或客戶委任的其他代表審查後，再根據審查結果發出證書，批准符合申請付款資格的工程量。

## 業 務

- 保固金
- ：
- 合約價值的一部分(通常介乎進度付款的5%至10%不等，最高不超過合約金額的5%)由客戶暫扣作為保固金，其中一半將於實際完工或根據主合約發出完工證書後返還，另一半將於保固期(通常為主合約所載完工日期起計12個月至24個月)後或出具最終完工證書或保養工程完工證書後返還。實質及最終的完工證書為客戶的建築師向我們發出確認項目已完工的證書。
- 保固期
- ：
- 我們的合約將載有保固期，期間我們負責糾正工程缺陷，而不會向客戶收取額外的費用。保固期通常為主合約所載完工日期起計12至24個月。若使用的材料存在缺陷，我們將於保固期內進行更換。於往績記錄期，不存在客戶向本集團提出重大申索的情況。於往績記錄期，糾正缺陷工程或產品產生的費用不大。
- 保險
- ：
- 與現場活動有關的保險將由客戶(通常是項目的總承建商)購買，包括一切險及工傷補償保險。
- 算定損害賠償
- ：
- 合約通常載有算定損害賠償條款，規定若我們未能在允許的時間內完成約定的工程，同時客戶未事先批准延長時間及／或導致項目完工出現不必要的延遲而給客戶造成損失，我們須按照約定的每日固定金額以算定損害賠償的方式對客戶進行賠償。董事確認，於往績記錄期，不存在本集團支付重大算定損害賠償的情況。

## 業 務

- 工程變更令
- ：
- 視乎個別合約的條款及條件，客戶或會向我們發出指示變更合約工程，而我們通常又不得不遵從有關指示。有關工程變更令可以是增加、修改或取消合約工程。工程變更的價值一般參考已約定的費率及價格確定，同時相關工程的總合約金額將作相應的調整。
- 終止
- ：
- 若(其中包括)(i)我們已撤銷合約或中止合約工程；(ii)我們未以勤勉的方式進行合約工程；(iii)我們未按照合約執行合約工程或未履行或遵守根據合約承擔的其他義務或職責；(iv)我們拒絕糾正缺陷工程；(v)我們未按照規定的時間表執行合約工程；(vi)我們破產或無力償債；或(vii)客戶的合約被終止，則客戶通常可以終止我們的合約。於往績記錄期內，概無合約被終止。

### 鋼鐵及金屬產品的銷售

我們向客戶出售鋼鐵及金屬產品，但毋須提供安裝工程及售後服務。於截至二零一六年、二零一七年及二零一八年三月三十一日止年度，我們銷售鋼鐵及金屬產品產生的收益分別約為26.6百萬港元、58.2百萬港元及58.6百萬港元，分別約佔我們總收益的21.7%、36.0%及29.4%。

我們的客戶一般向我們提供所需產品類型、規格、數量及交付時間表，而我們的銷售人員將會與生產團隊合作提供報價。客戶一經採購訂單後，我們於採購原材料(如需要)、產品生產及交付前會進行可用原材料存貨盤查。詳情請見下文「運作流程」。於往績記錄期內，我們的客戶主要為中小型承建商及工程公司，且我們的客戶位於香港，惟與中國客戶的銷售交易(基於所交付貨品及所提供服務的地理位置)(於截至二零一六年、二零一七年及二零一八年三月三十一日止年度的總收益分別約為1.9百萬港元、3.0百萬港元及0.6百萬港元)除外。

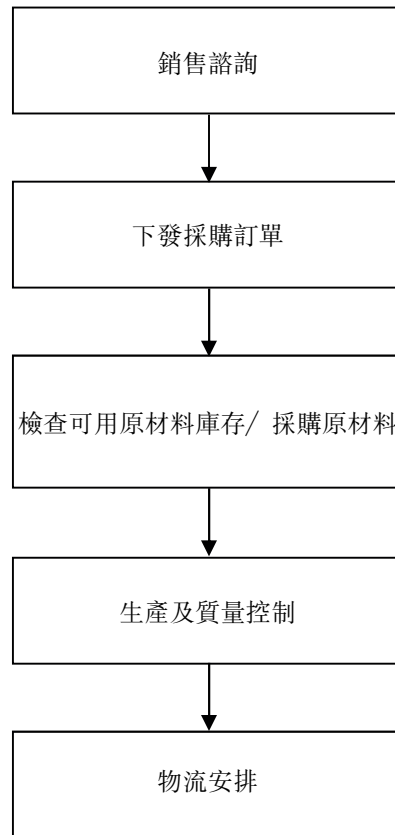
於二零一五年，香港房屋委員會已實施更換公共租住房屋及租者置其屋計劃房屋下未售單位舊式摺閘的政策，涉及香港的101個屋邨。於二零一六年第一季度前，我們開始製造並向作為承接閘門更換項目承包商的客戶供應標準摺閘。於截至二零一六年、二零一七年及二零一八年三月三十一日止年度，我們自出售標準摺閘所得的收益分別為5.2百萬港元、34.0百萬港元及42.8百萬港元。根據弗若斯特沙利文報告，香港政府亦已就二零一五

## 業 務

年至二零二五年十年期間採納約480,000個單位的房屋供應目標，由於新建房屋單位通常需要鋼鐵及金屬工程服務，對鋼閘、捲閘及門的需求預期將會增加。董事認為，憑藉我們在建造行業的良好聲譽以及我們在生產設施設計和生產的能力，我們能夠在日後把握鋼鐵及鋼閘的需求。

### 運作流程

下列流程圖載有涉及銷售鋼鐵及金屬產品的標準運作流程：



### 銷售諮詢

潛在客戶通常會作出諮詢並向我們提供鋼鐵及金屬產品的規格及要求，包括鋼鐵及金屬產品的用途、尺寸及交付時間表。在收到有關銷售諮詢後，我們的銷售人員將會與我們



## 業 務

的生產團隊聯絡，了解根據潛在客戶提供的規格及要求處理該項訂單的可行性以及生產成本。經過內部討論後，我們的銷售將會提供報價，並與潛在客戶磋商條款，如付款條款及交付時間。通常會在收到銷售諮詢後2天內提供報價。

### 下發採購訂單

我們的客戶一經確認報價後，彼等將下發採購訂單確認數量及交付時間。在部分情況下，特別是大批量採購若干產品時，我們客戶可能要求訂立協議，載列銷售交易的詳細條款。詳情請見下文「標準銷售交易的主要條款」。從銷售諮詢到確認採購訂單通常須花費2天至7天。

於往績記錄期內，我們的客戶已就香港政府推出的更換項目下發摺閘的大批量採購訂單。於截至二零一六年、二零一七年及二零一八年三月三十一日止年度，銷售摺閘所得的收益分別為約5.2百萬港元、34.0百萬港元及42.8百萬港元，分別佔我們總收益的約4.3%、21.0%及21.5%。

### 檢查可用原材料庫存／採購原材料

緊隨客戶確認採購訂單後，我們的生產團隊將會負責檢查可用原材料的庫存，根據客戶的要求採購所需原材料。在若干情況下，我們或會應客戶要求向其指定原材料供應商採購不銹鋼、金屬、鍍鋅板卷及其他配件等原材料。有關我們原材料供應商的進一步詳情，請參閱下文「供應商及服務供應商－供應商」。

### 生產及質量控制

我們的生產團隊負責總體生產管理及監督生產排期。於往績記錄期內，我們客戶下發採購訂單以及交付之間的生產週期介乎約7天至14天。實際生產週期視乎多項因素而定，如我們生產團隊的產能、產品的複雜性、數量以及客戶要求的交付時間等。

我們已建立貫穿由採購原材料至檢查製成品的整個供應鏈的嚴格質量控制程序，以確保我們的產品質量與行業標準一致。有關我們質量控制程序的詳情，請參閱下文「質量控制」。

## 業 務

### 物流安排

一般而言，我們負責透過我們的內部物流團隊或我們安排的送貨公司安排合適的物流將產品交付至客戶指定的地點，視乎協定交付條款而定。我們能夠向客戶直接交付產品，允許及時送貨及控制交付過程，並確保產品在交付過程中不受損壞。這亦為我們提供交付過程的靈活性，讓我們能夠滿足客戶的緊急訂單。

董事確認，於往績記錄期及直至最後實際可行日期，我們在交付過程中並無經歷任何重大中斷或產品損壞。

### 銷售交易的主要條款

就銷售鋼鐵及金屬產品而言，我們並無與客戶訂立附購買責任的長期協議。我們的客戶訂單一般通過向我們下發採購訂單確認。應客戶要求，我們或會與客戶訂立協議訂明固定產品單價。下文載列我們銷售交易的主要條款：

- 產品 : 列明產品的簡要描述，包括產品規格及所用原材料。
- 數量 : 協議載有所需的產品數量。
- 價格 : 協議載有產品清單的協定單價。
- 付款條款 : 視乎我們客戶的業務關係年份、聲譽及付款記錄而定，我們一般不會授出信貸期，或向我們的主要客戶授出最長60天的信貸期及不要求按金或向其收取最多50%按金。不具信貸期的客戶通常須在收貨時全數結清款項。我們一般要求客戶以電匯方式結清我們的應收賬款。
- 交付 : 列明估計交付時間及物流安排。

董事確認，於往績記錄期及直至最後實際可行日期，上述協議條款並無遭到任何重大違反，且本集團並無遇到根據上述協議更換或維修任何產品或取消採購訂單的重大事件。

客戶的採購訂單一般包括所需產品及規格、所需產品數量、交付日期、交付地址及聯繫人等條款。

## 業 務

於往績記錄期，我們並無遭受任何對我們的業務及經營產生重大影響的退貨，我們亦無由於質量或其他問題而召回任何產品。

### 季節性

董事認為提供鋼鐵及金屬工程服務以及銷售鋼閘及捲閘並無重大季節性模式。

### 客戶

我們主要客戶包括香港知名建築公司，彼等將項目中的鋼鐵及金屬工程分包予我們。我們的客戶亦包括中小型承建商及工程公司。

### 五大客戶

截至二零一六年、二零一七年及二零一八年三月三十一日止年度，我們五大客戶產生的收益分別約為89.7百萬港元、93.7百萬港元及125.1百萬港元，分別約佔我們總收益的73.1%、58.2%及62.9%。截至二零一六年、二零一七年及二零一八年三月三十一日止年度，我們五大客戶產生的收益分別約為41.4百萬港元、48.7百萬港元及51.6百萬港元，分別約佔我們總收益的33.8%、30.2%及25.9%。

下表載列於往績記錄期五大客戶及彼等所貢獻的收益：

#### 截至二零一六年三月三十一日止年度

排名	客戶	本集團提供的服務範圍	開始業務關係的年份	信用期	收益貢獻總額 (千港元)	佔本集團收益的百分比
1	A客戶	提供鋼鐵及金屬工程服務及銷售鋼鐵及金屬產品	二零一三年	30至60天	41,439	33.8
2	B客戶	提供鋼鐵及金屬工程服務及銷售鋼鐵及金屬產品	一九九七年	30至60天	30,219	24.6

## 業 務

排名	客戶	本集團提供的服務範圍	開始業務關係的年份	信用期	收益貢獻總額 (千港元)	佔本集團收益的百分比
3	華逸建築有限公司	提供鋼鐵及金屬工程服務	二零一五年	45天	7,716	6.3
4	D客戶	提供鋼鐵及金屬工程服務	二零一三年	14天	6,246	5.1
5	E客戶	銷售鋼鐵及金屬產品	二零一五年	30天	4,086	3.3
<b>總計：</b>					<b>89,706</b>	<b>73.1</b>

截至二零一七年三月三十一日止年度

排名	客戶	本集團提供的服務範圍	開始業務關係的年份	信用期	收益貢獻總額 (千港元)	佔本集團收益的百分比
1	A客戶	提供鋼鐵及金屬工程服務及銷售鋼鐵及金屬產品	二零一三年	30至60天	48,740	30.2
2	B客戶	提供鋼鐵及金屬工程服務及銷售鋼鐵及金屬產品	一九九七年	30至60天	13,343	8.3
3	F客戶	提供鋼鐵及金屬工程服務	二零一五年	30天	11,119	6.9
4	G客戶	銷售鋼鐵及金屬產品	二零一六年	30天	10,902	6.8

## 業 務

排名	客戶	本集團提供的服務範圍	開始業務關係的年份	信用期	收益貢獻總額 (千港元)	佔本集團收益的百分比
5	H客戶	提供鋼鐵及金屬工程服務	二零零六年	30天	9,615	6.0
總計：					<b>93,719</b>	<b>58.2</b>

截至二零一八年三月三十一日止年度

排名	客戶	本集團提供的服務範圍	開始業務關係的年份	信用期	收益貢獻總額 (千港元)	佔本集團收益的百分比
1	I客戶	提供鋼鐵及金屬工程服務	二零一二年	30天	51,555	25.9
2	G客戶	銷售鋼鐵及金屬產品	二零一六年	30天	21,445	10.8
3	A客戶	提供鋼鐵及金屬工程服務及銷售鋼鐵及金屬產品	二零一三年	30至60天	20,228	10.2
4	B客戶	提供鋼鐵及金屬工程服務及銷售鋼鐵及金屬製品	一九九七年	30至60天	17,356	8.7

## 業 務

排名	客戶	本集團提供的服務範圍	開始業務關係的年份	信用期	佔本集團	
					收益貢獻總額 (千港元)	收益的百分比
5	J 客戶	提供鋼鐵及金屬工程服務	二零零六年	30天	14,507	7.3
總計：					<u>125,091</u>	<u>62.9</u>

### 附註：

1. 客戶 A 主要提供建築施工及土木工程服務。客戶 A 的控股公司於香港上市。根據其截至二零一七年十二月三十一日止年度的年報，於二零一七年十二月三十一日擁有僱員總數 2,111 人及於截至二零一七年十二月三十一日止年度錄得收益約 6,302.4 百萬港元。
2. 客戶 B 主要提供建築施工服務，亦於屋宇署註冊為一般建築承建商及專門承建商(地盤平整工程類別分冊)。客戶 B 的控股公司於香港上市。根據其截至二零一七年三月三十一日止年度的年報，其於二零一七年三月三十一日擁有約 3,100 名僱員及於截至二零一七年三月三十一日止年度錄得收益約 6,124.1 百萬港元。
3. 華逸建築有限公司為一間香港的私人有限公司，繳足股本為 2.5 百萬港元。客戶 C 為香港的建築施工總承包商及營運商，亦為建造業議會的註冊分包商。
4. 客戶 D 主要提供建築施工及維修服務，為在屋宇署註冊的一般建築承建商，及為在機電工程署註冊的(i)電業承辦商及(ii)建築工地升降機及塔式工作平台(安全)承建商。客戶 D 的控股公司於香港上市。根據其截至二零一七年十二月三十一日止年度的年報，於二零一七年十二月三十一日擁有僱員約 1,110 人及於截至二零一七年十二月三十一日止年度錄得收益約 6,953.0 百萬港元。
5. 客戶 E 為一間香港的私人有限公司，繳足股本為 10,000 港元，於二零一三年註冊成立。客戶 E 為香港金屬工程服務供應商，亦為建造業議會的註冊分包商。
6. 客戶 F 為一間香港的私人有限公司，繳足股本為約 55 百萬港元，於一九五八年註冊成立。客戶 F 主要提供建築施工及工程服務，為香港房屋委員會轄下樓宇維修(M2組)及建築物(新工程)(NW2組)的承建商；屋宇署的一般建築承建商、專門承建商(拆卸工程類別、地基工程類別、地盤平整工程類別、地面勘測工程類別各分目冊)的承建商；經批准的公共工程承建商，任何價值超過 300 百萬港元的合約以及發展局公共工程的核准物料供應商及專門承建商，亦為建造業議會的註冊分包商。根據客戶 F 的公司網站，其目前由兩名股東擁有，其中一名為多元化的業

## 業 務

務集團，主要在亞洲經營業務一百多年及其集團公司為工程及建設、運輸服務、保險經紀、物業投資及發展、零售、餐廳、奢華酒店、汽車及相關業務、金融服務、重型設備、採礦及農業領域的領導者之一，而另一名股東從事基建服務業務，在主要市場具有重要地位。

7. 客戶G為一間香港的私人有限公司，繳足股本為5,000港元，於二零零一年註冊成立。客戶G為磚、石及相關建築材料的貿易公司。
8. 客戶H為一間香港的私人有限公司，繳足股本為約50百萬港元，於一九六零年註冊成立。客戶H為建築施工總承包商及施工企業及為建造業議會的註冊分包商；發展局批准的公共工程承建商；及亦為一般建築承建商類別下的承建商。客戶H的控股公司於香港上市。根據其截至二零一七年三月三十一日止年度的年報，其於二零一七年三月三十一日擁有僱員總數1,808名及於截至二零一七年三月三十一日止年度錄得收益約6,127.1百萬港元。
9. 客戶I主要提供建築施工服務，亦登記為香港房屋委員會的裝修承辦商。客戶I的控股公司於香港上市。根據其截至二零一七年三月三十一日止年度的年報，其於二零一七年三月三十一日擁有僱員總數344名及於截至二零一七年三月三十一日止年度錄得收益約2,318.3百萬港元。
10. 客戶J主要提供建築施工服務，亦為在屋宇署註冊的一般建築承建商。客戶J的控股公司於香港上市，根據其截至二零一七年三月三十一日止年度的年報，於二零一七年三月三十一日擁有僱員982人及於截至二零一七年三月三十一日止年度錄得收益約3,216.0百萬港元。
11. 據本公司有關香港法律的法律顧問所告知，本集團與我們五大客戶訂立的部分合約載有保密條款，據此，本集團不得向任何第三方披露有關客戶業務的任何資料，除非事先取得同意。倘未取得有關同意，我們無法於本文件披露於往績記錄期我們五大客戶的身份。

我們於往績記錄期內各年度／期間的五大客戶均亦非我們的供應商或服務供應商，且五大客戶全部為獨立第三方。概無董事、彼等各自的緊密聯繫人或據董事所知擁有本公司緊隨[編纂]及[編纂]完成後已發行股本5%以上的任何股東於往績記錄期內各年度擁有五大客戶當中任何一名的任何權益。

### 客戶集中度

於截至二零一六年、二零一七年及二零一八年三月三十一日止年度，五大客戶產生的收益分別為約89.7百萬港元、93.7百萬港元及125.1百萬港元，分別佔我們總收益的約73.1%、58.2%及62.9%。除本集團銷售鋼鐵及金屬產品的客戶E、客戶F及客戶G外，我們向大部分最大客戶提供鋼鐵及金屬工程服務。於截至二零一六年、二零一七年及二零一八年三月三十一日止年度，我們最大客戶應佔我們總收益的百分比分別約為41.4百萬港元、48.7百萬港元及51.6百萬港元，分別佔我們總收益的約33.8%、30.2%及25.9%。儘管客戶集中，董事認為我們的業務模式屬可持續，原因如下：

## 業 務

1. 本集團為香港領先及成熟的鋼鐵及金屬工程公司，經營歷史可追溯至一九九三年。我們相信，多年來我們在建築行業贏得了良好的聲譽，並與我們的客戶建立了穩定的關係。此外，我們的往績允許我們鞏固我們的聲譽及獲取來自不同總承建商的項目。有關我們競爭優勢的詳情，請參閱本節「我們的競爭優勢」。董事進一步認為，倘我們的任何主要客戶減少與我們訂立合約的數目或終止與我們的業務關係，我們將有能力利用我們備用的運營及生產資源及時服務其他現有客戶及新客戶。
2. 我們一般傾向於且我們亦優先與信譽良好、規模龐大的承包商合作，此類承包商傾向於承擔大型建築項目。鑒於過往的工作經驗及彼等相對穩健的財務實力，我們相信與該等承包商合作將減少我們的信貸風險及自彼等獲取未來業務機會將增強我們的工作業績。當我們決定承擔大額合約的規模龐大項目時，我們將投入充足資源至該等項目，可能不會分散我們的注意力去競爭其他與工作計劃重疊的不太重要的項目。於往績記錄期，考慮到我們當時的可用產能，我們優先投入資源用於滿足我們服務的主要客戶需求以維持與彼等良好的業務關係，這產生了集中狀況。倘我們的任何主要客戶日後不再與我們維持業務關係，董事認為我們將有餘力從其他客戶處承擔其他項目。
3. 我們將在機會出現時繼續發現並吸納新客戶，而且我們無意限制自己只為現有客戶提供服務。於往績記錄期及截至最後實際可行日期，本集團已與多名小至大型新客戶建立業務關係，其中一名已成為我們的最大客戶之一。
4. 董事相信，我們的主要客戶可受益於我們作為優質分包商處理鋼鐵及金屬工程項目的經證實的過往業績，以確保其項目按時執行。特別是，我們擁有自己的生產設施生產鋼鐵及金屬產品，使我們能夠及時將產品交付到現場。我們可以幫助我們的主要客戶履行與項目僱主簽訂合約的職責，並幫助他們實現發展目標。此外，擁有一支穩定而正規的員工隊伍，使本集團能夠滿足各種規模的項目，並能更好地協調不同項目的人力配置，從而提高整體效率和同時處理多個項目的能力。我們的項目管理及監督人員的豐富經驗亦使我們能夠協助我們的客戶進行項目管理及現場監督，並在我們的客戶、彼等各自的僱主與我們之間建立可靠的關係及信任。我們的董事相信我們與主要客戶有互惠關係，因此能夠保持彼此之間的密切及穩定的業務關係。



## 業 務

5. 我們在招標過程中經常支援我們的主要客戶，因為我們有能力採取務實的方式進行施工，並為潛在項目提交經濟型報價。我們能夠提供從設計、生產、安裝及維護的全方位服務，這可以展示本集團在鋼鐵及金屬工程方面的能力，並加強投標提議。此種關係使本集團能夠享有穩健的鋼鐵及金屬工程項目流。因此，我們相信本集團與各主要客戶之間的合作在獲取經濟利益及業務增長方面時使各方受益。
6. 董事認為，我們的客戶集中部分原因乃由於我們在生產及勞動力方面均遭遇最大容量的事實。截至二零一六年、二零一七年及二零一八年三月三十一日止年度各年，我們的年度利用率分別約為87.9%、89.0%及90.3%。於往績記錄期，由於我們產能所限，我們可能被限制於承接數量有限的大型鋼鐵及金屬工程服務項目及銷售鋼鐵及金屬產品，因此導致客戶集中。因此，我們計劃擴大我們的產能透過增強我們的生產團隊來承接不同客戶的更多項目。我們擬動用來自[編纂]的部分[編纂]以為我們的項目收購更多機器及設備。我們亦計劃透過增加我們在承擔更多大型項目方面的財務實力擴大我們的市場份額。請參閱上文「業務策略」及「未來計劃及[編纂]」以了解進一步詳情。

### 信用控制

就提供工程服務而言，本集團一般向客戶允許自付款證書日期起計30至45天的信用期，而就銷售鋼鐵及金屬產品而言，對客戶的信用期為自發票日期起計最高60天。本集團定期逐筆評估貿易應收款項的可收回性，以確定有無必要對貿易應收款項計提任何撥備。有關評估是基於(其中包括)可收回性的評估情況、應收款項的賬齡分析、該等未償還款項的最終變現性、每名客戶目前的信譽、過往收款記錄及本集團與每名客戶目前及潛在的未來業務關係。若本集團任何客戶的財務狀況轉差，導致其付款能力受損，則可能需要對貿易應收款項計提撥備。於往績記錄期，我們並無擁有貿易應收款項壞賬及呆賬撥備。

於往績記錄期，我們的大多數收益在香港產生且我們的銷售主要以港元計值，與中國客戶的銷售交易除外。

截至二零一六年、二零一七年及二零一八年三月三十一日止年度，平均貿易應收款項周轉天數分別約為49.0天、54.0天及41.3天。

## 業 務

### 定價

就提供鋼鐵及金屬產品的工程服務及銷售鋼鐵及金屬產品而言，我們一般參考項目的規模、複雜程度及規格、產品類型及規格、我們的能力及資源、當前市場價格、材料的指示性定價、交付日期、我們競投類似項目的過往經驗及我們與客戶的關係，按照成本加成基準進行定價。

就提供工程服務而言，我們在收到競投項目的邀請時，我們的競標團隊會對招標文件進行分析，並在管理層同意進行後編製投標申請書。對於無招標流程的項目，我們的項目總經理會準備報價並取得執行董事李沛新先生的批准。並無特定的定價基準，取決於建築的類型。我們的項目預算將取決於多種因素，包括但不限於項目的規模、複雜程度及規格、我們的能力及資源、當前市場價格、材料及分包工程的指示性定價以及我們競投類似項目的過往經驗。影響項目預算利潤率的主要服務成本為(i)材料採購及(ii)勞工成本。我們在編製價值較高合約的投標價格時，會要求若干供應商及／或安裝服務供應商提供其費用報價(其價格於項目工期內有效)。就銷售鋼鐵及金屬產品而言，我們會計及原材料成本、勞工成本、交付時間表及我們與客戶的關係。

我們認為，為避免超出預算及確保我們能夠在預期的利潤率範圍內從相關項目產生利潤，在與客戶訂立合約前準確評估項目成本對我們而言十分重要。尤其是，我們與客戶的合約通常載有工程變更令條款，要求本集團須按照客戶不時的要求執行額外的工程或修改原工程範圍。倘客戶發出工程變更令，我們將確定額外成本及開支的金額，而有關金額須以客戶委任的授權人士的書面批准為準。於往績記錄期，本集團與客戶之間在本集團所執行變更工程的價值方面不存在任何重大申索或糾紛。

### 銷售及營銷

由於我們所處行業的性質，本集團通常透過投標或報價的方式獲得業務合約。董事認為，我們的服務質量及有目共睹的往績對我們的業務發展至關重要，並有助於我們留住現有客戶及吸引新客戶。我們在香港大角咀設有展廳向我們的潛在客戶展示我們的鋼鐵及金屬產品樣本，以便其在下發訂單前可查看最終產品的樣品。於往績記錄期，本集團並無開展任何營銷或推廣活動，且許多我們的主要客戶均是已建立長期合作關係的老客戶。

### 生產設施

我們的生產設施位於中國惠州，總建築面積約17,273.7平方米。本集團於二零零零年十二月自獨立第三方租賃現有生產設施，及惠州恒益於二零一零年九月自獨立第三方購買

## 業 務

生產設施。我們在我們的生產設施生產多種鋼鐵及金屬製品，經營用於提供工程服務及銷售鋼鐵金屬製品。我們提供工程服務所用的鋼鐵及金屬產品均在我們生產設施製造。

### 主要產品

我們的主要產品包括以下：

#### (i) 鋼鐵／鋼閘及閘

我們生產多種門及閘，如鋼閘、摺閘、防火閘、透明安全捲閘及電梯閘。門及閘的尺寸及功能各有不同，例如防火閘能夠防火(其耐火標準達到屋宇署的規定)，透明安全捲閘可連接至安全報警器或附帶安裝購物中心、倉庫及機房通常應用的安全設備。

#### (ii) 其他鋼鐵／金屬製品

在提供鋼鐵及金屬工程服務時，我們通常會被要求提供鋼鐵及金屬產品，包括吊梁、金屬升降梯及金屬作業平台、扶手、梯子及儲水箱支架及框架。

### 生產流程

我們能夠基於客戶的要求及規格生產多種鋼鐵及金屬製品。我們的生產流程可視乎需求的產品組合不時進行調整，並能夠為我們的客戶生產定製產品。我們產品的生產時間因產品類型、規格、尺寸而各異，以及產品的生產流程不同。

以下載列我們的一般生產流程：

步驟	說明
步驟1： 材料檢驗	原材料運抵我們的生產設施後，我們會檢驗原材料的質量及數量以滿足客戶需要。
步驟2： 切割及成型	將鋼鐵或金屬板材切割成預定大小及長度的部件，並通過液壓切割、等離子切割及水刀切割進行打孔。

## 業 務

步驟	說明
	鋼鐵或金屬部件其後進行成型工序，在此進行修整、拉平、研磨及／或折彎成符合客戶規格的三維形狀。
步驟3： 尺寸檢驗及組裝	我們會檢驗鋼鐵或金屬部件及其他部件(如錨定件及鎖件)的尺寸、形狀、角度、焊接處、根部間隙、槽角及其他相關方面。部件及零件只有在通過我們的嚴格維度檢驗及檢查後，方會根據客戶的規格進行組裝。
步驟4： 焊接	焊接是透過加熱將鋼鐵或金屬部件與其他部件接合的工序。通過焊接工序，鋼鐵或金屬部件與其他部件接合，形成符合客戶規格的半成品。我們會對半成品進行再次檢驗，確認焊接工序是否妥當進行。
步驟5： 表面拋光	上述生產工序後半成品表面將變得不平滑。經過表面拋光處理，半成品表面的折痕及劃痕等瑕疵將被去除。
步驟6： 熱鍍鋅	半成品亦進行熱鍍鋅處理。半成品鋼鐵或金屬製品將浸入熔融鋅液，冷卻後半成品表面會形成一層鋅。此工序可保護鋼鐵或金屬內部不被腐蝕。於往績記錄期，由於我們勞務資源短期及較高利用率，我們或會委聘我們的認可服務供應商完成熱鍍鋅工序。詳情請參閱下文「供應商及服務供應商－熱鍍鋅服務供應商」。
步驟7： 包裝及交付	成品鋼鐵或金屬製品將使用防護材料包裝，防止產品表面開裂、劃痕及／或出現其他瑕疵。我們通常向客戶提供交付服務。

## 業 務

### 機器

於二零一八年三月三十一日，本集團擁有下列主要類型機器以及預期可使用年期及平均服役年數：

機器類型	功能	預期可使用年期	概約平均服役年數	數量(台)
數控剪板機	剪切	10年	逾10年	5
多工位沖孔機	平板沖孔	10年	3年	3
剪角機	將鋼鐵及金屬板剪切成預定尺寸	10年	逾10年	5
等離子切割機	通過高溫等離子的加速射流切割材料	10年	6年	1
槽仔成型機	成型	10年	逾10年	2

我們對使用五至十年的機器採用直線法折舊政策。我們購買的部分機器為二手機器，儘管預期可使用年期約為五至十年，但大多數機器已使用逾十年。於往績記錄期及直至最後實際可行日期，我們並無因生產機器及設備出現故障而經歷任何重大工作中斷。

發現存在故障的機器會由我們的生產團隊進行檢查。然後，我們根據損壞程度、價值及服務年限決定是對機器進行維修還是將其出售。一般而言，對於價值較高的機器，我們的生產團隊會不時對其進行檢查，並僅更換損壞的零件。於往績記錄期及截至最後實際可行日期，本集團的生產不存在任何與機器有關的重大中斷情況。我們透過軟件及硬件更新的方式，定期升級生產設施，以緊跟科技發展步伐，維持本集團的競爭力。進一步詳情請參閱「業務策略－增強我們的能力以捕捉商機及擴大市場份額」。

### 產能

我們生產各種鋼鐵及金屬產品，並一般根據客戶的施工合同及採購訂單編製生產計劃。本集團定期審閱生產計劃，以確保有足夠的產能處理客戶訂單，並能及時交付成品。我們的大部分產品都不是標準化的產品，視乎我們客戶的需求和要求而定。此外，不同於具有標準生產要求及生產時間的產品的生產流程，我們鋼鐵及金屬產品的生產要求及生產

## 業 務

時間由於產品的不同結構、呎寸、風格和複雜性(各項目均有所不同)等多項因素而差異很大。我們的生產一般包括藉助切割機、開槽機及數控刨床等各種機器及設備切割成型、尺寸檢驗及組裝、焊接、表面拋光及熱鍍鋅等若干階段。有關詳情，請參閱上文「生產設施－生產流程」一節。然而，我們生產的瓶頸是切割過程，因為主要產品的大多數關鍵元件(包括鋼板或金屬板、鋼條或金屬條)在進行下一道生產工序之前需要切割成型。其他機器可能閒置未用直至切割過程完成。董事認為我們根據現有記錄(例如每年的工時及工作日以及產量)利用切割過程計算產能及利用率，可公正地反映於往績記錄期的產能。僅供說明用途，我們選擇切割過程及我們主要產品的主要元件來計算利用率。

下表載列於往績記錄期本集團主要產品的關鍵組件的估計最高產能及實際產量以及本集團生產設施的利用率：

	截至三月三十一日止年度		
	二零一六年 (千)	二零一七年 (千)	二零一八年 (千)
估計最大產能(件)(附註1)	3,634.6	7,610.4	9,845.3
年內概約實際產量(件)(附註2)	3,194.0	6,770.6	8,893.9
年內概約利用率(附註3)	87.9%	89.0%	90.3%

附註：

1. 估計最高產能代表我們主要機器生產的主要產品的關鍵部件的估計件數，主要包括切割機、剪角機及數控刨床。最高產能乃基於假設我們於截至二零一六年三月三十一日、二零一七年三月三十一日及二零一八年三月三十一日止年度各年我們的主要機器運營302天及每天12小時且機器以最佳加工速度運作並考慮到公眾假期及我們工人的休息時間而估計得出。

估計最高產能於截至二零一七年及二零一八年三月三十一日止年度有所增加，原因為我們採購若干擁有數年餘下估計可使用年期的二手機器或已超過其預期可使用年期的機器。

2. 實際產量代表於往績記錄期所生產的主要產品的關鍵部件數量。
3. 利用率乃由年內的概約實際產量除以估計最高產能計算。

## 業 務

### 供應商及服務供應商

#### 供應商

我們一般按訂單基準訂購原材料，並無與供應商訂立任何長期合約。我們通常核查可用原材料後方會從核准供應商獲得主要原材料的報價，與其確認價格及需要的數量。價格乃參考事先約定的報價(可能波動)及雙方約定的交付日期確定。

我們採購的材料主要為不銹鋼、金屬、鍍鋅板卷及配件。我們的供應商位於中國及香港。下表載列於往績記錄期我們採購主要原材料的明細：

	截至三月三十一日止年度					
	二零一六年		二零一七年		二零一八年	
	千港元	%	千港元	%	千港元	%
不銹鋼	12,916	30.3	12,782	18.6	14,814	26.6
金屬	10,112	23.7	9,514	13.9	12,099	21.8
鍍鋅板卷	7,007	16.4	32,207	47.0	13,413	24.1
配件	12,650	29.6	14,035	20.5	15,311	27.5
總計：	<b>42,685</b>	<b>100.0</b>	<b>68,538</b>	<b>100.0</b>	<b>55,637</b>	<b>100.0</b>

我們的供應協議條款一般包括所需原材料或服務的類型、價格、材料數量／服務期限及付款條款。我們基於(i)產品／服務質量；(ii)交付時間；(iii)與供應商的過往合作經驗；(iv)供應商的聲譽；及(v)供應商的信用期等因素從我們的核准供應商名單中甄選供應商。我們一般提供項目所需的建材，除非與客戶另有約定，故我們的收費一般包含建材成本。

由於香港及中國的原材料供應商眾多，因此董事認為可以為本集團找到替代的原材料供應商，且我們對原材料供應商不存在過度依賴。

供應商一般授予我們最高60天的信用期結算發票，而我們一般用支票結算付款。於往績記錄期及截至最後實際可行日期，我們在履行項目時並無因材料短缺或建材交付延誤而遇到任何重大困難或延誤。

#### 供應商的選擇

我們保存認可供應商及服務供應商名單。潛在供應商及服務供應商必須滿足我們的評估標準，之後才能列入認可名單，有關標準包括(其中包括)(i)價格、(ii)質量、(iii)業界聲譽、(iv)財務狀況、(v)交付時間、(vi)服務及(vii)質量管理。此項評估將由生產經理批准。

## 業 務

我們的項目經理及生產經理會不時評估項目中的供應商及服務供應商表現，包括(其中包括)(i)成本競爭力、(ii)符合交付時間表的能力、(iii)對指示的應對、(iv)所收到貨品或服務的質量。倘若供應商及服務供應商不符合我們的評估，彼等將從認可名單中除名。

### 五大供應商

於往績記錄期，我們五大供應商主要為鋼鐵及金屬產品原材料供應商。截至二零一六年、二零一七年及二零一八年三月三十一日止年度，我們五大供應商應佔的採購額分別約為15.2百萬港元、37.3百萬港元及19.2百萬港元，分別約佔我們採購總額35.7%、54.4%及34.5%。截至二零一六年、二零一七年及二零一八年三月三十一日止年度，我們五大供應商應佔的採購額分別約為7.0百萬港元、20.1百萬港元及5.7百萬港元，分別約佔我們總直接成本的16.3%、29.3%及10.2%。

下表按照往績記錄期產生的材料成本排名載列我們五大供應商及服務供應商的詳情：

### 截至二零一六年三月三十一日止年度

排名	供應商	背景及業務範圍	開始業務 關係的年份	供應商 提供的 貨品類別	信用期	採購額 (千港元)	佔我們採購 總額的 概約百分比
1	供應商A	位於香港，為不銹鋼產品的供應商	二零零一年	不銹鋼	60天	6,954	16.3
2	供應商B	位於中國，為鋼鐵產品的製造商，包括酸洗鋼板、冷軋鋼板及鍍鋅板卷	二零一五年	鍍鋅板卷	無	2,719	6.4
3	供應商C	位於香港，為製造及建築行業金屬材料的供應商	一九九五年	金屬	60天	1,966	4.6



## 業 務

排名	供應商	背景及業務範圍	開始業務 關係的年份	供應商 提供的 貨品類別	信用期	採購額 (千港元)	佔我們採購 總額的 概約百分比
4	供應商D	位於香港，為鋼鐵產品供應商	一九九七年	不銹鋼	30天	1,947	4.5
5	供應商E	位於中國，為一家專門生產及加工不銹鋼的公司	二零一二年	不銹鋼	無	1,662	3.9
<b>總計：</b>						<b>15,248</b>	<b>35.7</b>

### 截至二零一七年三月三十一日止年度

排名	供應商	背景及業務範圍	開始業務 關係的年份	供應商 提供的 貨品類別	信用期	採購額 (千港元)	佔我們採購 總額的 概約百分比
1	供應商F	位於中國，為一間專門加工金屬產品的公司	二零一五年	鍍鋅板卷	無	20,072	29.3
2	供應商A	位於香港，為不銹鋼產品的供應商	二零零一年	不銹鋼	60天	7,075	10.3
3	供應商G	位於中國，為金屬產品的批發商	二零一七年	鍍鋅板卷	最高90天	5,572	8.1
4	供應商C	位於香港，為製造及建築行業金屬材料的供應商	一九九五年	金屬	60天	2,347	3.4

## 業 務

排名	供應商	背景及業務範圍	開始業務 關係的年份	供應商 提供的 貨品類別	信用期	採購額 (千港元)	佔我們採購 總額的 概約百分比
5	供應商B	位於中國，為鋼鐵產品的製造商，包括酸洗鋼板、冷軋鋼板及鍍鋅板卷	二零一五年	鍍鋅板卷	無	2,238	3.3
<b>總計：</b>						<b>37,304</b>	<b>54.4</b>

### 截至二零一八年三月三十一日止年度

排名	供應商	背景及業務範圍	開始業務 關係的年份	供應商 提供的 貨品類別	信用期	採購額 (千港元)	佔我們採購 總額的 概約百分比
1	供應商H	位於中國，為金屬產品分銷商	二零一七年	不銹鋼	無	5,692	10.2
2	供應商C	位於香港，為製造及建築行業金屬材料的供應商	一九九五年	金屬	60天	3,742	6.7
3	供應商B	位於中國，為鋼鐵產品的製造商，包括酸洗鋼板、冷軋鋼板及鍍鋅板卷	二零一五年	鍍鋅板卷	無	3,646	6.6
4	供應商A	位於香港，為不銹鋼產品的供應商	二零零一年	不銹鋼	60天	3,052	5.5

## 業 務

排名	供應商	背景及業務範圍	開始業務 關係的年份	供應商		採購額 (千港元)	佔我們採購 總額的 概約百分比
				提供的 貨品類別	信用期		
5	供應商I	位於中國，為生產及加工金屬產品的公司	二零一七年	鍍鋅板卷	無	3,046	5.5
<b>總計</b>						<b>19,178</b>	<b>34.5</b>

概無董事、彼等各自緊密聯繫人或任何股東(就董事所知擁有本公司已發行股本逾5%)於往績記錄期擁有五大供應商當中任何一名的任何權益。

### 委聘供應商及服務供應商的一般條款

本集團並不與材料供應商訂立長期協議。我們僅於需要原材料時發出採購訂單，採購訂單一般包含採購項目的描述及規格、價目表、單價及採購數量。部分供應商可能要求我們按照採購金額的若干百分比支付按金。我們獲授的信用期一般介於0至60天。

### 原材料

我們保存原材料供應商名單並能夠從多個供應商採購原材料，這令我們能夠減少我們業務經營可能出現的中斷並減輕我們對個別供應商的依賴。這有助於我們保持零部件及材料採購的穩定性。於往績記錄期及直至最後實際可行日期，我們並未經歷主要原材料的任何重大短缺或交付延誤，亦未曾由於原材料價格波動而使我們的業務或財務表現受到任何重大不利影響。然而，由於主要原材料(例如鋼材及金屬)的價格可能上漲以及我們可能無法有效地將該等成本的波動影響轉嫁予客戶，我們原材料成本的增加可能對本集團的經營及財務表現造成負面影響。

我們利用已設立的內部存貨管理系統每月監控存貨，並對存貨進行年度審核。我們的存貨水平不高，因為我們根據項目進度及/或客戶下發的採購訂單向供應商單獨下達採購訂單。我們定期監控原材料(如鋼材及金屬)的市場價格及趨勢，並可能在市場價格相對較低時偶爾預先採購原材料、零件或部件。我們並無就原材料價格進行對沖活動。項目團隊

## 業 務

負責原材料的訂單及交付的整體時間表，以便使材料交付符合項目要求。向供應商發出的採購訂單將註明與相關項目時間表相符的不同暫定交付日期、鋼鐵及金屬產品交付日期。進一步詳情，請參閱下文「存貨管理」。

### 安裝服務供應商

一般而言，項目的大部分工程由我們的地盤工人承擔，尤其是地盤工人承擔所有公營項目的所有工程。儘管如此，視乎我們的內部資源水平、成本效益及工程複雜程度，我們可能委聘僅為私營部門提供安裝工程的服務供應商。此外，我們於往績記錄期內並不依賴安裝服務供應商，截至二零一六年、二零一七年及二零一八年三月三十一日止年度向安裝服務供應商支付的費用分別約為4.6百萬港元、3.5百萬港元及3.0百萬港元，分別約佔直接成本的5.6%、3.2%及2.4%。董事確認我們於往績記錄期並無與我們安裝服務供應商產生重大糾紛。

### 熱鍍鋅服務供應商

由於我們的鋼鐵及金屬產品並非全部須進行熱鍍鋅工序，以及受本身勞務資源的限制，我們或會將熱鍍鋅工序外判予我們的服務供應商，以達成生產優化。於往績記錄期，我們已與我們的服務供應商訂立框架協議，確認服務費，該服務費一般在一段時期內有效。我們在我們的鋼鐵及金屬產品需要進行熱鍍鋅工序時，按訂單基準委聘有關服務供應商。我們的生產團隊將向服務供應商交付半成品，完成熱鍍鋅工序後，有關半成品將退返我們的生產設施。我們的質量控制人員將檢驗從服務供應商退返的半成品，確保其符合規定質量標準，之後再進行其他階段的工序。截至二零一六年、二零一七年及二零一八年三月三十一日止年度，我們向熱鍍鋅服務供應商支付的款項總額分別為約1.5百萬港元、1.8百萬港元及2.6百萬港元。董事確認我們並無與熱鍍鋅服務供應商產生重大糾紛。

### 質量控制

我們於整個生產過程中實施質量控制體系，以確保我們的鋼鐵及金屬產品達到客戶的期望及行業標準。我們的質量控制團隊負責對原材料及製成品的質量進行樣品測試。

為保證我們的採購質量，我們會從認可供應商名單上的供應商採購原材料。一般而言，當原材料到達我們的生產設施時，我們的質量控制團隊會檢查原材料的質量、規格及數量是否符合我們的採購訂單。我們亦就每次採購的鋼材及金屬材料從供應商獲得工廠質

## 業 務

量證明，以確保材料符合行業標準。此外，我們可聘請獨立的專業人士對若干鋼鐵及金屬材料進行檢驗及質量測試。任何未獲得工廠質量證明的有缺陷的材料會退還予供應商進行更換。

在生產階段，我們有生產團隊在生產過程的不同階段進行質量檢查，包括對半成品的中期檢查以及在交付前對製成品的最終檢查。我們的質量控制團隊亦關注生產線並進行隨機測試，以確保我們的製成品能符合客戶的要求及規格。就防火閘等種類的產品而言，我們安排獨立的測試及認證公司對我們的產品進行測試以確保達到行業標準。此外，一旦我們鋼鐵及金屬製品交付至建築地盤，我們的工頭將檢查產品。

就我們在建築地盤的鋼鐵及金屬工程而言，為確保我們的工程符合規定標準，我們的工頭將監管我們自有地盤工人所承擔工程的質量。我們的項目經理會不時視察建築地盤，監管工程質量、建築工程進度，並確保工程按施工時間表如期完工。此外，我們的項目管理團隊與管理層定期舉行會議，而管理層會密切監管各項目進度及所發現的事宜，以確保我們的鋼鐵及金屬工程以符合客戶要求的方式推進及可於合約指定時間內完工。

於往績記錄期及直至最後實際可行日期，我們向客戶交付的工程、第三方供應的材料及服務供應商交付的工程並無出現任何質量控制問題而對我們的業務、財務或經營業績產生重大影響。

### 存貨管理

我們的存貨包括原材料、在製品及製成品。我們於二零一六年三月三十一日、二零一七年三月三十一日及二零一八年三月三十一日的存貨明細載列如下：

	於三月三十一日		
	二零一六年 千港元	二零一七年 千港元	二零一八年 千港元
原材料	16,981	20,359	12,676
在製品	3,393	5,700	5,158
製成品	304	356	840
總計：	<u>20,678</u>	<u>26,415</u>	<u>18,674</u>

本集團於投標成功或客戶下達採購訂單時核查原材料並於需要時發出採購訂單。我們傾向於批量採購原材料，使我們可與供應商磋商更優價格。就部分未使用或餘留原材料(如

## 業 務

不銹鋼、金屬、鍍鋅板卷及配件)而言，鑒於其經久耐用的性質，我們可在長期存放後使用。我們主要向位於中國及香港的供應商採購原材料及配件，以盡量縮短交付時間。我們的存貨存放在我們位於惠州的生產設施。

於二零一六年三月三十一日、二零一七年三月三十一日及二零一八年三月三十一日，我們存貨的總價值分別約為20.7百萬港元、26.4百萬港元及18.7百萬港元。截至二零一六年、二零一七年及二零一八年三月三十一日止年度，我們的存貨周轉天數分別為91.5天、79.8天及65.9天。有關存貨分析的詳情，請參閱「財務資料－存貨－綜合財務報表若干項目的分析」。經考慮原材料的性質及使用原材料存貨的可能性後，董事信納除上文所披露者外，於有關年度概無陳舊存貨。

根據我們的存貨控制程序，我們的生產團隊會監控原材料庫存，並於庫存原材料不足以應對生產時向供應商下達採購訂單。我們產品的生產按照工程服務項目及客戶的採購訂單進行。就工程服務而言，我們一般根據建設項目時間表交付製成鋼鐵及金屬產品。就銷售我們產品而言，我們一般根據協定交付時間表向客戶交付製成品。

### 競爭

根據弗若斯特沙利文報告，按市場參與者數目計，香港整體鋼鐵及金屬工程服務市場較為分散。根據弗若斯特沙利文的資料，於二零一七年，約400名鋼鐵及金屬工程承建商向建造業議會註冊，及約有50名承建商參與公營部門的鋼鐵及金屬工程的工程服務。本集團在香港整體鋼鐵及金屬工程服務市場的市場份額估計約為8.6%。公共部門的鋼鐵及金屬工程服務市場較為集中，二零一七年三大市場參與者的合共市場份額約達57.1%。按收益計，本集團在整體公共部門方面是最大的鋼鐵及金屬工程服務供應商，二零一七年的市場份額約為31.9%。

就銷售鋼鐵及金屬產品而言，根據弗若斯特沙利文報告，得益於更換公營房屋鋼閘及門計劃及興建新住宅帶來的鋼閘需求增加，香港鋼閘的銷售額錄得大幅增長，由二零一二年的約397.5百萬港元增至二零一七年的約650.0百萬港元，複合年增長率為10.3%。隨著新住宅供應的不斷增加及定期對樓齡較長住宅的修葺及保養工程(如香港房屋委員會自二零一五年起開始的推出的公屋舊式摺閘五年更換計劃)帶來的鋼閘需求持續增加，鋼閘的銷售額於二零一八年至二零二二年預期按8.6%的複合年增長率增長。

## 業 務

香港鋼鐵及金屬工程市場的主要競爭因素包括：(i)服務水平—例如，提供及時的交付及安裝服務；(ii)產品設計—例如，提供品類多樣的產品；(iii)產品質量；及(iv)競爭性定價。有關詳情，請參閱「行業概覽—香港鋼鐵及金屬工程服務市場的競爭格局—市場競爭因素」。

我們認為，我們的競爭優勢造就了我們的成功。因此，即使香港鋼鐵及金屬工程市場未來競爭仍會激烈，我們有信心能夠憑藉競爭優勢經受激烈競爭。有關我們競爭優勢的進一步詳情，請參閱「競爭優勢」。

### 物業

#### 自有物業

於最後實際可行日期，我們擁有惠州工廠，該廠包含位於中國惠州仲愷高新區瀝林鎮瀝林村西龍工業區9號的一幅土地，廠內設有生產車間、辦公室、倉庫及員工宿舍，總建築面積約17,273.7平方米。我們的中國法律顧問確認，我們已取得惠州工廠的有效業權證書及土地使用證。

於往績記錄期，我們在香港擁有兩處物業，包括一處住宅物業及一個停車位，該等物業已售予李嘉傑先生，而李嘉傑先生為李沛新先生及劉麗菁女士(均為我們的執行董事及控股股東)的幼子及我們非執行董事李嘉俊先生的胞弟。詳情請參閱「關連交易—一次性關連交易」。

於最後實際可行日期，構成本集團非物業活動一部分的單一物業權益概無佔我們總資產賬面值15%或以上。因此，本文件獲豁免遵守上市規則第5.01A條及5.01B條的規定以及公司(清盤及雜項條文)條例第342(1)條和附表三第34(2)段有關計入本文件物業估值報告的規定。

#### 租賃物業

截至最後實際可行日期，我們已就租賃以下物業與李沛新先生及劉麗菁女士(均為我們的執行董事及控股股東)訂立租賃協議：

地址	物業用途	月租	租期
香港九龍四山街18/20號第4座 油塘工業大廈地下高層A室及 D室所有單元	辦公室	16,000 港元	自二零一八年五月七日至 二零二一年三月三十一日 為期兩年11個月

## 業 務

地址	物業用途	月租	租期
香港九龍四山街 18/20 號第 4 座 油塘工業大廈地下高層 B 室	辦公室	14,000 港元	自二零一八年五月七日至 二零二一年三月三十一日 為期兩年 11 個月
香港九龍埃華街 18 號嘉韻閣地下	展廳	23,000 港元	自二零一八年五月七日至 二零二一年三月三十一日 為期兩年 11 個月
中國惠州仲愷高新區瀝林鎮 瀝林村西龍工廠	工廠	人民幣 40,000 元	自二零一八年一月一日至 二零二零年十二月三十一 日為期三年

詳情亦請參閱「關連交易」。

## 知識產權

本集團使用其商標在香港開展業務並以「Hang Yick」作為品牌名稱。截至最後實際可行日期，我們已經在香港註冊多個商標及專利。我們知識產權的詳細資料載於「附錄四－法定及一般資料－B. 有關業務的進一步資料－2. 本集團的知識產權」。

截至最後實際可行日期，我們並不知悉 (i) 我們對於任何第三方所擁有的知識產權或 (ii) 第三方對於我們所擁有的知識產權有任何重大侵犯，我們亦不知悉任何有關嚴重侵犯第三方知識產權的申索尚待判決或對我們或任何附屬公司構成威脅。

## 研究及開發

於往績記錄期及截至最後實際可行日期，我們並無從事任何研發活動。

## 環境事宜

在提供工程服務時，我們力求確保所有工程以對環境負責的方式進行。本集團已經建



## 業 務

立環境管理制度並制定環境政策，以便為我們環保措施的有效實施提供指引、支持及充分資源。現時實施的環境管理制度涉及(其中包括)以下環保措施：

- 確保我們於承接業務時從環保方面致力於監管合規及遵守客戶規定及行業最佳慣例；
- 評估我們的業務活動、產品及服務的環境影響及相關風險，並為管理有關風險制定目標及計劃；及
- 有效保護資源使用及盡量減少廢棄物的產生。

我們亦確保安裝服務供應商及彼等的工人基於適當教育、培訓及／或經驗遵守我們的環境保護政策。此外，我們向僱員提供環境管理制度、經營控制及合規培訓以鼓勵彼等積極參與環境保護及確保遵守監管及內部要求。

我們位於中國惠州的生產設施排放多種廢棄物，包括噪音、廢水及其他工業廢料，而我們須遵守中國多項環境法律法規。有關詳情，請參閱「監管概覽－中國法律法規－有關環境保護的法律法規」。我們已採取程序及指引處理廢料，以確保我們的經營不會對環境造成任何重大損害及環境合規。我們亦已聘請一間獨立檢驗公司，對我們生產設施的噪音、廢水及其他工業廢料進行污染水平核查。

我們持續遵守香港及中國有關環境保護的法律法規。董事確認，截至最後實際可行日期，我們概無因違反任何環境法律或法規而被施加任何行政制裁、處罰或懲罰。我們預期[編纂]後不會產生有關遵守適用環境法律或法規的重大成本。有關對我們業務適用的環保法律及法規的詳情，請參閱「監管概覽」。

### 職業健康及工作安全

我們將職業健康和 safety 視為重要的社會責任。本集團已經就保證安全及預防事故實施職業健康及安全政策。我們向僱員強調，嚴格遵守安全要求對於確保其自身或在建築工地及我們的生產設施從事我們項目的其他人士不會發生事故而言至關重要。

## 業 務

我們在建筑工地進行定期安全檢查，以確保我們進行經營的方式可以減少人員及財產面臨的風險。我們亦向在建筑工地工作的我們所有僱員提供安全培訓。此外，我們要求服務供應商遵守所有適用法律、法規及相關政府部門施加的安全規定。

在生產設施，我們亦須遵守由中國相關政府部門實施的工作安全法律及法規，並保持工作環境安全。我們已就我們的生產經營採用及實施職業健康和安全管理程序及措施，並確保我們所有生產僱員知悉我們的安全程序、保護設備程序及社會與環境責任。該等程序包括經營及安全控制程序、職業健康管理程序、設備操作和維護程序、緊急控制程序以及社會與環境責任方面的指引。參與生產鋼鐵及金屬製品的僱員須出席有關生產及工作地點安全的培訓課程，而具備獨特技巧的若干僱員須取得特種崗位品質控制證書。我們為僱員提供及規定彼等配備經定期測試的保護設備以確保安全。此外，我們向我們的員工提供一般健康和安全教育及培訓及定期進行應急演習。我們亦不時進行工作地點的安全檢查。

### 於往績記錄期及直至最後實際可行日期的事故

#### 香港

於往績記錄期及直至最後實際可行日期，我們在香港進行工程服務並在香港發生一宗事故涉及我們僱傭的工人。截至最後實際可行日期，除下文「訴訟及申索」所披露者外，我們並不知悉受傷人員開始提出任何申索或法律程序。

本集團或我們的客戶已經遵照適用法律及法規投購保險，以便為工地工人的有關工傷提供充分保障，我們並未因此產生任何重大負債。因此，該等事故並無且預計不會對本集團的經營造成重大影響。有關我們已購保險的詳情，請參閱下文「保險」。

## 業 務

下表載列本集團每1,000名工人事故率及每1,000名工人死亡率與香港行業平均水平的比較：

	建築行業平均比率 <small>(附註1)</small>	本集團比率 <small>(附註2)</small>
	二零一五年一月一日 至二零一五年 十二月三十一日	截至二零一六年 三月三十一日 止年度
每千名工人事故率	39.1	零
每千名工人死亡率	0.20	零
	二零一六年一月一日 至二零一六年 十二月三十一日	截至二零一七年 三月三十一日 止年度
每千名工人事故率	34.5	16.4
每千名工人死亡率	0.09	零
	二零一七年一月一日 至二零一七年 十二月三十一日	截至二零一八年 三月三十一日 止年度
每千名工人事故率	不適用	零
每千名工人死亡率	不適用	零

附註：

- 該等數字摘錄自勞工處職業安全及健康部公佈的職業安全及健康統計數字簡報第17期(二零一七年八月)及二零一七年職業安全及健康統計數字簡報，為截至最後實際可行日期的最新發佈。於最後實際可行日期，截至二零一七年十二月三十一日止年度的數字尚無法取得。
- 本集團的事故率按財政年度內事故發生次數除以財政年度內建築地盤的平均建築地盤工人人數，再將結果乘以1,000計算。

下表列示本集團的損失工時工傷事故頻率(「損失工時工傷事故頻率」)(附註)：

截至二零一六年三月三十一日止財政年度	0
截至二零一七年三月三十一日止財政年度	0.55
截至二零一八年三月三十一日止財政年度	0

附註：

- 損失工時工傷事故頻率是一種表示於一段時期內工作指定時間(如每1,000,000小時)發生損失工時工傷事故多少的頻率。損失工時工傷事故頻率按財政年度內本集團發生的損失工時工傷事故數目乘以1,000,000，然後除以該財政年度內工人的工作時數計算。

## 業 務

- 截至二零一六年、二零一七年及二零一八年三月三十一日止年度各年，建築地盤工人的工作天數分別約為296天、303天及342天。假設地盤工人的工作天數按工人於法定節假日不出工計算而每名工人的工作時數按每天八小時計算。

於往績記錄期本集團損失工時工傷事故頻率的波動情況與上文所披露有關每千名工人事故率一致。

### 中國

我們在中國進行生產。我們為僱員提供工作安全內部指引。我們亦會作出必要安排以確保安全及健康。於往績記錄期，我們並無違反中國任何工作安全相關法律法規。於往績記錄期及直至最後實際可行日期，在我們生產設施中，生產僱員並無因任何事故而提出任何申索或因任何事故而向我們的生產僱員支付補償。於往績記錄期及直至最後實際可行日期，我們的生產營運中並無發生造成死亡或嚴重人身傷害的事故。

### 保險

建築行業的慣例是以及總承建商與客戶之間的大部分建設合約中亦會載明，建築項目的總承建商將就整個項目投購及續投僱員賠償保險及承建商全保險。該等保單的承保範圍涵蓋總承建商及其所有分包商進行的所有工程。

就我們提供鋼鐵及金屬工程服務而言，我們及僱員進行的項目分別由承建商全保險及僱員賠償保險保障。視乎相關合約的條款，該等保險通常由身為總承建商的我們客戶投購。我們一般不會投購單獨保單，而會依賴相關總承建商投購及續投的保單。我們依賴總承建商投購的保單，這會在與我們客戶訂立的相關分包協議中明確載列。本集團擁有應對僱員賠償及人身傷害索償項下責任的充足保險保障。董事認為，我們現有的保單為我們可能面臨的風險提供充足保障，並符合行業慣例。截至二零一六年、二零一七年及二零一八年三月三十一日止年度，我們的保險開支分別約為0.2百萬港元、0.3百萬港元及0.3百萬港元。

此外，截至最後實際可行日期，我們已投購保單，為在我們香港辦事處或中國惠州生產設施工作的僱員提供物業、廠房及設備的保險、車險及醫療保險。董事認為，上述保險計劃及保險額度足以涵蓋經營風險，保護我們免受任何潛在損失或損害，且符合行業慣例。

## 業 務

於往績記錄期及直至最後實際可行日期，我們不曾及並無作出或面臨任何重大保險索償。

### 僱員

於二零一八年三月三十一日，本集團有335名員工(包括執行董事)，其中174名全職僱員位於香港及161名全職僱員位於中國。

下文載列於二零一八年三月三十一日我們各職能部門的僱員人數(包括執行董事但不包括非執行董事及獨立非執行董事)：

	於 二零一八年 三月三十一日
<b>香港</b>	
執行董事及高級管理層(包括兩名項目經理及一名設計師)	6
項目管理及監督(包括一名項目經理、三名設計師及六名安全員及工頭)	14
財務及會計	2
行政及人力資源	6
地盤工人	142
物流	4
小計：	<u>174</u>
<b>中國</b>	
生產工人	134
採購	4
倉庫	4
會計	4
行政及人力資源	15
小計：	<u>161</u>
總計：	<u><u>335</u></u>

### 招聘政策及培訓

我們根據多項因素招聘僱員，如工作經驗、教育背景、所擁有資格或證書及職位空缺情況。我們根據香港或中國的適用勞動法(視乎僱員所在地而定)與各名僱員訂立單獨勞動合約。提供予僱員的薪酬一般包括薪金及花紅。一般而言，我們根據僱員的資歷、職務及工齡釐定其薪酬。

## 業 務

新僱員開始現場工作前，我們會為其提供入職培訓，並會為僱員提供在職培訓，以增進其技術及產品知識以及安全標準、質量控制及工作相關技能。

### 福利利益

#### 香港

我們按香港法例第282章《僱員補償條例》的規定為我們的香港僱員投購僱員補償保險。我們亦為所有的香港合資格僱員參與根據香港法例第485章《強制性公積金計劃條例》登記的強制性公積金計劃。條例規定僱員須將有關每月入息的5%向計劃供款，每名員工每月最高供款額為1,500港元。

#### 中國

根據適用中國法律及法規，我們須為中國僱員對多個社會保障保險供款，包括退休金供款計劃、醫療保險、工傷保險、生育保險及失業保險及住房公積金。鑒於近年勞動法及當地勞工市場趨勢出現變動，生產工人的工資水平穩步上升。

### 與員工的關係

我們並無就僱員設立任何工會。於往績記錄期及直至最後實際可行日期，我們並無遇到任何重大影響我們營運的任何罷工或其他重大勞工糾紛。同時，我們於招聘和挽留經驗豐富的僱員方面未曾經歷任何重大問題。董事認為我們已與僱員維持良好工作關係，且我們為僱員提供的工作環境和福利有助於建立良好的員工關係及維持穩定留職率。

### 資格及認證

於往績記錄期及直至最後實際可行日期，董事確認本集團已取得我們在香港及中國進行業務營運而言屬重要的一切必要執照、許可、認證及資格。

## 業 務

恒益為香港建造業議會分包商註冊計劃項下的註冊分包商，詳情如下：

註冊類別	頒發機構	經營類別	工程類別	屆滿日期
註冊分包商	建造業議會	結構及土木 以及修整	鋼結構工程、 門及閘製造及 安裝，以及金工	二零二三年 四月二十九日

董事進一步確認，本集團在取得及／或重續上述牌照、許可證、同意及批准方面並無任何重大困難。據董事所知，概無會對重續該等牌照、許可證、同意及批准造成重大妨礙或延誤的任何情況。

於往績記錄期內，本集團已接獲認可我們質量控制系統的如下主要認證：

認證	說明	頒授組織或部門	獲授人	有效期／ 頒授日期
認證企業 證書—一般 認證企業 <sup>(附註)</sup>	認證企身份為國際 認可的質量標誌， 表明在國際供應鏈 角色中屬安全及海 關控制及程序有 效、合規	中華人民共和國 深圳海關	惠州恒益	二零一五年 十二月十四日
質量管制體系 認證證書— GB/T19001-2016/ ISO9001:2015	鋼閘門、鐵閘門、 捲閘門、鋁合金門 窗、各種支架、五 金門鎖等五金產品 (無電鍍)(需要國 家資格許可的產品 除外)的生產	上海達衛師 認證有限公司	惠州恒益	二零一八年 六月二十七日至 二零二一年 六月二十六日

## 業 務

認證	說明	頒授組織或部門	獲授人	有效期／ 頒授日期
環境管理體系 認證證書－ GB/T24001-2016/ ISO14001:2015	鋼閘門、鐵閘門、 捲閘門、鋁合金門 窗、各種支架、五 金門鎖等五金產品 (無電鍍)(需要國 家資格許可的產品 除外)的生產及有 關環境管理活動	上海達衛師 認證有限公司	惠州恒益	二零一八年 六月二十七日至 二零二一年 六月二十六日

附註：根據海關總署第237號令(關於公佈《中華人民共和國海關企業信用管理辦法》的令)(「政令」)第3條，獲發認證企業證書的企業可分為一般認證企業及高級認證企業。認證企業證書並無任何到期日。然而，根據政令第18條，海關總署須隨機對一般認證企業進行重新授權。如企業未達到重新認證要求，則向企業發出《不予適用認證企業管理決定書》，並對其信用狀況進行相應調整。據我們有關中國法律的法律顧問告知，認證企業證書並非中國的強制性認證。於最後實際可行日期，本集團未收到任何不予適用決定書。

### 獎項及認可

此外，本集團已接獲多個組織頒發的獎項及認可。下表載列我們獲得的重大獎項及認可：

獎項／認可	獲獎／認可年份	頒獎／認可機構
完成粉嶺36區一期建設合約傑出成就獎證書	二零零九年	香港房屋委員會
優質公共房屋－建造及保養維修大獎－新工程 項目－柴灣工廠大廈改造為公租房及拆除第1、 2、3、12棟，以及白田邨的一所學校(傑出建築 項目(特別嘉許))－自選分包商－金工	二零一七年	香港房屋委員會



## 業 務

### 訴訟及申索

於往績記錄期及截至最後實際可行日期，除下文「民事訴訟」所披露者外，本集團並無捲入對我們的業務、經營業績或財務狀況或對我們的股份或對[編纂]造成重大不利影響的申索及訴訟。

### 民事訴訟

於最後實際可行日期，共有兩項對本集團提起的民事訴訟，我們已接到相關傳票及已展開法律程序。該等事故乃於本集團一般及日常業務過程中發生，對本集團業務並無造成重大影響。

申索性質	事故日期	狀況
一名僱員被幾張掉落的金屬絲網砸倒後撞到附近地面放置的一堆金屬材料，左膝蓋和後背受傷。	二零一六年十二月二十一日	保險公司已接手訴訟程序。核對表評檢聆訊已於二零一八年八月舉行，但法院尚未發出和解令。傷者的申索金額約為2.5百萬港元但總額仍待法院評估。由於客戶與我們之間的合約涵蓋對合約下我們承擔工程所投保的保險，法院評估的賠償金額將由保險公司悉數承保。
一名僱員按指示在施工現場安裝捲閘板時右膝蓋受傷。由於該僱員使用的鉗機未配備安全裝置，鉗機反彈，擊中他的膝蓋。	二零一四年二月二十五日	保險公司已接手訴訟程序。於最後實際可行日期，該案根據日期為二零一七年三月二十九日的同意令和解，和解金額為250,000港元。賠償款由保險公司承擔。

### 不合規

#### 住房公積金供款

#### 不合規事件及原因

惠州恒益自我們成立以來及直至二零一七年九月並無為我們所有合資格僱員設立住房公積金賬戶及繳納住房公積金。自二零一七年十月以來，我們已為所有僱員繳納住房公積金。截至二零一六年、二零一七年及二零一八年三月三十一日止年度，未繳住房公積金供款對本集團而言並不重大。

## 業 務

有關不合規事件主要由我們指定員工不慎及疏忽檢視相關中國法律及法規所致。

### 相關法律及法規

根據《住房公積金管理條例》，(i)入職後，單位不辦理住房公積金繳存登記的處人民幣10,000元以上人民幣50,000元以下的罰款；(ii)入職後單位未繳存住房公積金供款可能被責令繳存。逾期仍不繳存的，相關住房公積金機構可以申請人民法院強制執行。

因此，除支付未繳供款外，我們可能面臨最高人民幣50,000元(相當於約62,500港元)的罰款。

### 補救行動及截至最後實際可行日期的狀況

自二零一七年十月以來，我們一直全面遵守《住房公積金管理條例》的相關規定，並已為所有合資格僱員繳納住房公積金供款。於最後實際可行日期，惠州恒益並無接到有關住房公積金的任何控訴、任何還款通知及相關住房公積金主管部門施加的任何行政處罰。

據我們的中國法律顧問告知，由於我們已自願為僱員登記住房公積金賬戶且本集團並無從相關住房公積金主管部門收到要求繳納住房公積金供款的通知或命令，故將不會因延遲登記住房公積金賬戶而產生任何行政處罰或責任。根據中國法律顧問的意見及控股股東給予的彌償保證，董事確認，有關不合規事件不會對我們的業務經營及財務狀況產生重大不利影響。因此，我們並無就罰金作出任何撥備。然而，我們於有關期間已就少繳部分作出撥備。

### 強化內部控制措施

為防止不合規情況再次發生，自二零一七年十月起，惠州恒益一直根據相關中國法律及規定為我們所有合資格僱員繳納住房公積金供款。自二零一八年三月起，我們已採取下列措施：(i)採用內部政策以確保符合中國所有有關住房公積金供款的監管規定，包括要求行政人員定期審查我們所有現有及即將入職的僱員已作出住房公積金供款，並於發生任何重大不合規情況時向董事會報告的程序；(ii)透過定期提醒僱員支付彼等的供款來加強僱員有關參加住房公積金重要性的意識；及(iii)於必要時，就中國適用法律及法規的最新規定尋求外部法律顧問的意見。

## 業 務

### 僱傭生效通知

#### 不合規事件及原因

於往績記錄期，恒益未能在僱員僱傭生效後三個月內提交有關僱傭生效的通知(表格 56E)。該疏忽並非蓄意而為，乃因於相關時間負責僱員記錄的行政人員的無心之失所致。

恒益其後已於二零一八年四月二十五日就該等僱員提交表格 56E。

#### 相關法律及法規

根據《稅務條例》第 80 條，違反第 52(4) 條的公司可處第 3 級罰款(金額定為 10,000 港元)，法庭可命令該名被定罪的人在該命令所指明的時間內作出其不曾遵辦的作為。《稅務條例》第 80(3) 條進一步規定，檢控此類失責的時限為評定或觸犯罪行的年度或其後六年。

#### 補救行動及截至最後實際可行日期的狀況

恒益就截至二零一六年三月三十一日及二零一七年三月三十一日止各課稅年度就相關僱員提交僱主填報的薪酬及退休金報稅表(表格 56B)，該報稅表告知該等僱員的應課稅薪金。

考慮到不合規似乎並無產生重大後果且我們已經正式提交僱主填報的薪酬及退休金報稅表(表格 56B)(該報稅表向稅務局完全呈報僱員的年度薪金)並正式繳付其各自的薪俸稅，我們的香港法律顧問認為稅務局就不合規對恒益提起訴訟的可能性微乎其微。

#### 強化內部控制措施

我們的公司秘書負責監督並將提醒負責編製向稅務局呈交文件的人員。相關人員須就(其中包括)《稅務條例》規定的所有相關文件的編製及歸檔狀況保存登記簿。

### 僱員補償保險

#### 不合規事件及原因

於往績記錄期，恒益違反《僱員補償條例》第 40 條，未能為若干僱員投購足夠的僱員補償保險。該不合規情況乃由於相關時間本集團負責辦理僱員保險的僱員的無意疏漏所致。

## 業 務

### 相關法律及法規

觸犯《僱員補償條例》第40條規定罪行的人士，一經定罪，最高處罰為處罰款100,000港元及監禁一年，一經起訴定罪，最高處罰為處罰款100,000港元及監禁兩年。

### 補救行動及截至最後實際可行日期的狀況

自二零一七年四月起，本集團已為我們僱員投購足夠的僱員補償保險。我們有關香港法例的法律顧問認為，恒益並非有意未能為我們成員或員工取得保險單而令彼等面臨風險，且概無工作場所意外導致不在投保範圍的員工受傷。因此，本集團遭控告的風險甚微。

### 強化內部控制措施

為防止不合規情況再次發生，我們負責監管僱員人數或職位方面變動的主管行政人員將定期向我們的執行董事報告有關僱員補償保險的情況。

本集團已建立內部控制系統，涵蓋主要營運方面及主要業務決策程序。該等方面包括鋼鐵及金屬項目的採購及選擇、文件的批准及製備、收益估算及項目管理以及人力資源管理。董事會有責任確保我們維持有效的內部控制及風險管理制度，以時刻保障股東的[編纂]，並就實現營運、報告及合規方面的目標提供合理保證。為防止未來再次發生不合規事件及改善公司治理，我們採取了以下措施：

- (a) 審核委員會將於[編纂]後成立，以(i)審核我們的風險管理政策；(ii)監察本集團在提供消防安全服務過程中將面對的風險；及(iii)檢討遵守上市規則規定的內部控制系統及程序。
- (b) 我們聘請獨立內部控制顧問於二零一七年十二月審核本集團內部控制系統及程序，及進一步審核於二零一六年五月就先前不合規事件實施的內部控制補救措施。我們已採取措施及政策以提升我們的內部控制及風險管理系統，並確保我們的運營將完全符合適用的法律及法規。
- (c) 於二零一八年五月，我們的董事及高級管理層已出席由我們的法律顧問舉辦的關於香港法律的培訓課程，內容涉及上市公司董事的持續義務及職責，其中包括有關關連交易、企業管治守則、證券交易、內幕消息披露及須予公佈交易的課程。

## 業 務

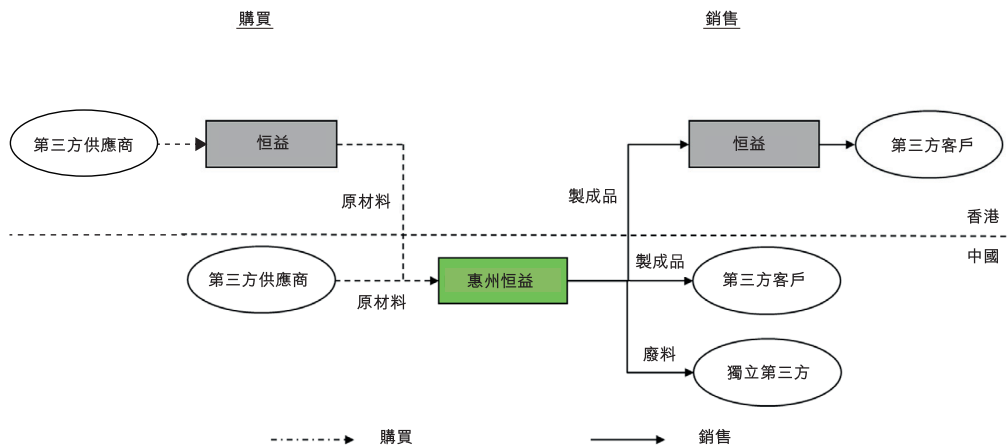
- (d) 本公司已委任富強金融資本為我們的合規顧問，以根據上市規則就合規事宜提供意見。
- (e) 我們將委聘外部法律顧問向本集團提供專業意見及指引，確保遵守適用法例及規例。

董事認為，而獨家保薦人亦同意，本集團採取的內部控制措施足以有效降低日後違反香港法例及監管規定的風險。

### 集團內公司間交易

本集團主要從事為非關聯客戶設計、製造、供應及安裝建築項目的鋼鐵及金屬產品（「產品」）。於往績記錄期，惠州恒益為本集團的製造部門，而恒益為本集團的主要貿易實體。收到恒益的採購訂單後，惠州恒益將使用從恒益及中國非關聯供應商購買的原材料製造產品。生產後，大部分製成品由惠州恒益出售予恒益，再由恒益轉賣予位於香港的第三方客戶。

惠州恒益與恒益之間的上述集團內公司間交易載於下圖：



## 業 務

### 商業理由

董事認為，相關集團內公司間交易安排的商業理由為，恒益及惠州恒益負責本集團不同的職能板塊會令業務整體運營及管理更加高效，且惠州恒益更加容易就銷售產品接洽中國客戶。於往績記錄期，本集團其中一名中國客戶直接向惠州恒益下發採購訂單，購買鋼鐵及金屬產品，所涉金額並不重大(分別約佔惠州恒益截至二零一五年、二零一六年及二零一七年十二月三十一日止年度總銷售的4.48%、6.73%及1.98%)。為提高效率，管理層決定讓惠州恒益處理並直接與中國客戶溝通。

於往績記錄期，惠州恒益向恒益銷售產品的定價基準為完全成本加成率。截至二零一五年、二零一六年及二零一七年十二月三十一日止年度(分別為「二零一五財年」、「二零一六財年」及「二零一七財年」)，惠州恒益產生的收入如下：

	截至十二月三十一日止年度		
	二零一五年 (人民幣千元)	二零一六年 (人民幣千元)	二零一七年 (人民幣千元)
向恒益銷售產品	24,265	34,896	57,233
向國內第三方銷售產品	1,152	2,540	1,167
向國內第三方銷售廢料*	277	338	547
總計：	<u>25,694</u>	<u>37,774</u>	<u>58,947</u>

\* 金額在相關年度惠州恒益經審核財務報表中計作經營收入。

於往績記錄期，恒益向香港客戶銷售產品，以提供工程服務及銷售鋼鐵及金屬產品，而惠州恒益負責製造恒益所需的產品。

### 潛在稅務風險

我們已聘請一家香港專業會計師事務所擔任獨立稅務顧問(「稅務顧問」)，根據相關轉讓定價法規就截至二零一六年、二零一七年及二零一八年三月三十一日止年度惠州恒益與恒益之間的集團內公司間交易展開轉讓定價分析(「轉讓定價分析」)。有關相關轉讓定價法

## 業 務

規的詳情，請參閱「監管概覽－香港法律法規－轉讓定價」及「監管概覽－中國法律法規－稅項－轉讓定價」。

為籌備轉讓定價分析，稅務顧問在選擇惠州恒益的可比公司時已遵循經濟合作與發展組織的跨國企業與稅務機關轉讓定價指引以及適用中國轉讓定價規則及法規。

稅務顧問亦已應用定量及定性標準選擇可比公司。應用定量標準，可比公司必須為(i) 連續三年並無呈報虧損；(ii) 研發投入佔總收入的比例不超過3%；(iii) 關聯方交易佔總銷售及採購的比例不超過20%；及(iv) 非常規無形資產佔總資產的比例低於10%。應用定性標準，可比公司必須為(i) 從事的業務活動與惠州恒益足夠相似；(ii) 製造的產品與惠州恒益足夠相似；(iii) 擁有可靠的財務數據；及(iv) 擁有充足的資料可供審閱。

根據轉讓定價分析，惠州恒益於往績記錄期的營業利潤低於可比公司獲得符合獨立交易原則的利潤範圍（「公平範圍」）。

本集團認為，導致惠州恒益於往績記錄期的營業利潤低於公平範圍的主要原因如下：

- 截至二零一五年十二月三十一日止年度於惠州恒益設立新生產線。於設立生產線初期，惠州恒益已經過漫長的測試及適應流程，以能根據規定標準製造產品，導致在生產過程中出現遠嚴重於預期的資源浪費，並產生大量廢棄原料。
- 截至二零一六年十二月三十一日止年度原材料實際成本增加。截至二零一六年十二月三十一日止年度的原材料實際成本遠高於惠州恒益於二零一六年年初設定的原始預算成本（基於二零一五年的鋼鐵市價釐定）。由於截至二零一六年十二月三十一日止年度原材料成本佔惠州恒益總成本的大部分，故原材料成本大幅上漲對惠州恒益於截至二零一六年十二月三十一日止年度的利潤水平產生重大影響。
- 截至二零一七年十二月三十一日止年度支付一次性員工花紅。為維持員工士氣及對員工表現予以獎勵，惠州恒益管理層於截至二零一七年十二月三十一日止年度的春節向員工發放巨額一次性花紅。一次性花紅佔當年員工成本的較大部分。

## 業 務

根據中國轉讓定價法規，在進行轉讓定價調查時，倘企業的利潤水平低於可比公司獲得的利潤率區間的中位數，則中國稅務機關或會施行轉讓定價調整。就此而言，中國稅務機關或會對惠州恒益施行就其於往績記錄期與恒益的關聯方交易作出潛在調整。倘中國稅務機關對惠州恒益施行轉讓定價調整，並將其利潤水平調整至可比公司獲得的利潤率區間的中位數，將會導致往績記錄期應付額外稅項約人民幣1,320,000元。根據《內地和香港特別行政區關於對所得避免雙重徵稅和防止偷漏稅的安排》，恒益可向香港稅務局申請相應調整或相互協商程序，以獲取雙重課稅寬免及就往績記錄期獲得中國稅務機關所施行轉讓定價調整的16.5%的退款(即最高人民幣871,000元)。

於考慮上述因素後，鑒於截至二零一五年、二零一六年及二零一七年十二月三十一日止年度的潛在額外稅項負債僅為約人民幣125,000元、人民幣147,000元及人民幣177,000元，董事認為，中國稅務機關將對惠州恒益施行的潛在稅項調整引起的任何稅項風險將微乎其微。此外，惠州恒益已就截至二零一五年及二零一六年十二月三十一日止年度根據中國轉讓定價法規編製轉讓定價文檔報告。就截至二零一七年十二月三十一日止年度而言，惠州恒益尚未達到編製轉讓定價文檔的門檻，故不必根據中國轉讓定價法規編製轉讓定價文檔報告。

於往績記錄期，香港並無強制性轉讓定價文檔規定。

基於上述轉讓定價分析，稅務顧問認為，本公司被視為符合香港及中國適用轉讓定價法律及法規。

下表載列恒益及惠州恒益於往績記錄期的毛利率及已付稅項：

### 恒益

截至三月三十一日止年度	毛利率	已付稅項 千港元
二零一六年	32.3%	5,822
二零一七年	34.6%	7,550
二零一八年	33.2%	不適用 <sup>(附註)</sup>

附註：截至最後實際可行日期，截至二零一八年三月三十一日止年度的納稅申報表尚未提交，且經延長的利得稅納稅申報表提交截止日期為二零一八年十一月十五日。



## 業 務

### 惠州恒益

截至十二月三十一日止年度(附註)	毛利率	已付稅項 人民幣元
二零一五年	7.9%	26,505
二零一六年	5.7%	20,814
二零一七年	8.7%	175,239

附註：惠州恒益的財政年度年結日為十二月三十一日。

基於集團內恒益與惠州恒益之間的關聯交易的轉讓定價分析中的功能及風險分析結果得知，惠州恒益作為本集團的生產部門，主要負責根據恒益所下的訂單，用恒益所購買的原材料生產相關產品，並最終將產品售予恒益。相反，恒益承擔大部分營運職能，包括與第三方客戶訂立建造合約、保留原材料採購控制權、提供鋼鐵及金屬工程服務、協調物流安排及向第三方客戶開具發票。恒益亦承擔經營風險，例如生產成本、營銷風險、信用風險及產品責任風險。鑒於大部分經營職能及風險由恒益承擔，恒益於往績記錄期的利潤及相關利得稅遠遠高於惠州恒益。

於二零一七年三月三十一日本集團未動用稅項虧損約為2.9百萬港元。這主要是由於二零一七年在中國支付一次性酌情員工花紅。

### 確保持續符合相關轉讓定價法律及法規的措施

本集團已採納下列措施確保持續符合香港及中國相關轉讓定價法律及法規：

- 董事將審閱集團內公司間交易的條款，並定期監控我們的集團內公司間交易定價政策，確保不時按公平基準進行。
- 財務及會計團隊將(i)密切監控集團內公司間交易金額，以確保不時妥當遵守相關轉讓定價法律、法規及指引下的報告及備案規定；及(ii)確保妥當記錄及備案集團內公司間交易，以用於內部控制及向中國稅務機關報告。

## 業 務

- 董事將監控稅務相關事宜內部控制政策的實施，定期審閱轉讓定價政策及風險，並在必要時諮詢我們的稅務顧問。

於最後實際可行日期，據董事所知，並無任何中國及香港稅務機關就標的交易作出任何詢問、審計或調查。

### 企業管治及風險管理

本集團設有關於企業管治及風險管理的政策及程序。董事會主要負責監察業管治及風險管理制度以及監督成效。

下文載列企業管治及風險管理制度項下的主要措施，用於管理與我們業務營運有關的特定營運及財務風險：

#### 風險管理

我們深明風險管理在策略及營運規劃、日常管理及決策過程中的必要性，並致力於通過識別、分析、評估及化解可能會影響我們業務經營持久效率及效益或妨礙實現業務目標的風險敞口來管理和盡量降低風險。因此，我們實施的風險管理程序將涉及(其中包括)(i)進行年度風險識別活動，涉及了評估風險(包括記錄可能產生嚴重影響的風險)的後果及可能性以及關於降低有關風險的風險管理計劃的制訂及／或檢討；(ii)在審批時測試已記錄的風險管理程序；及(iii)確保我們的員工及其他利益相關者可獲取風險管理方面的適宜資料及培訓。董事會監督及管理與我們業務營運有關的整體風險，而審核委員會將檢討及監督我們的風險管理程序以及財務報告程序及內部監控系統。

#### 企業管治措施

本公司將遵守上市規則附錄十四所載的企業管治守則。我們已設立四個董事委員會，即審核委員會、提名委員會及薪酬委員會，遵照企業管治守則訂立各自的職權範圍。詳情請參閱「董事及高級管理層－董事委員會」。具體而言，我們審核委員會的主要職責之一乃檢討本公司內部審核活動、內部控制及風險管理制度是否行之有效。我們審核委員會由全體三名獨立非執行董事組成，其背景及履歷載於「董事及高級管理層」。