

Vision Fame International Holding Limited 允升國際控股有限公司

(於開曼群島註冊成立之有限公司)
股份代號：1315



2018
企業可持續
發展報告



目錄

- 02 關於本集團
- 03 關於本報告
- 05 管理層寄語
- 06 持份者參與
- 08 保護環境
- 13 僱傭及勞工常規
- 16 營運常規
- 18 社區投資
- 19 關鍵績效指標
- 23 《環境、社會及管治報告指引》之內容索引

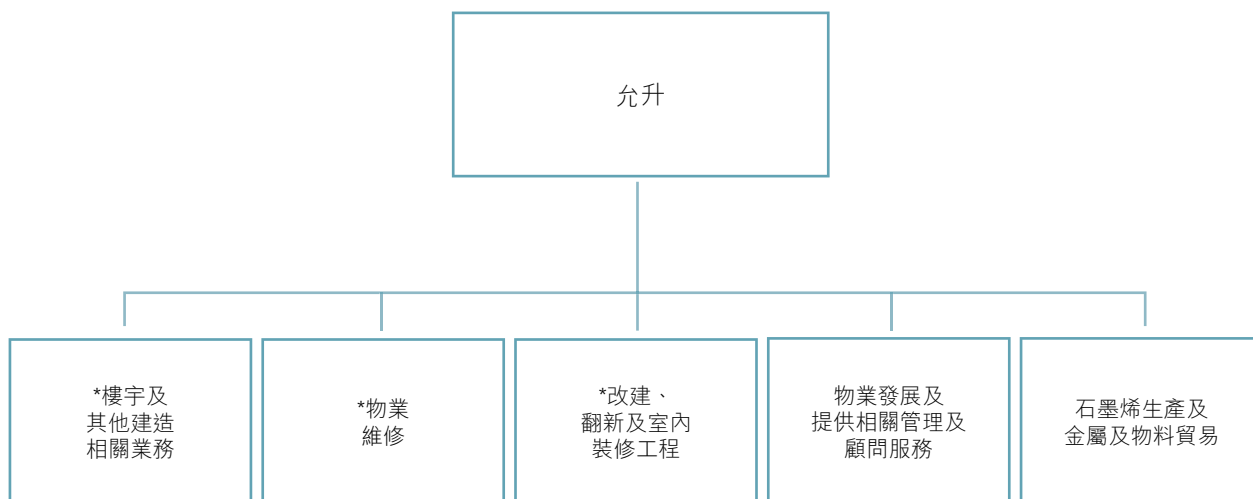
關於本集團

允升國際控股有限公司（「允升」或「本公司」，及其附屬公司，統稱「本集團」）主要從事建造服務、物業維修保養服務、改建、翻新、改善及室內裝修工程、物業發展及提供相關管理及顧問服務。

本集團通過其直接全資附屬公司宏宗建築有限公司（「宏宗」）經營其樓宇建造、維修及翻新業務。過去二十年，宏宗已完成超過200個香港建築項目。隨著未來數年私營及公營類別總建造開支的穩定增長，本集團將繼續維持可觀毛利及高標準的工程質素，以保持業務競爭力。

本集團亦從事石墨烯生產及金屬及物料貿易，並與大學及研究機構訂立合作協議，以發展下游石墨烯產品。本集團將擴大石墨烯的應用範圍，延伸至電氣設備、其他高能量大功率的電子產品等其他領域。

本集團業務構架



* 該等三個業務分部由宏宗直接經營。

關於本報告

此乃本集團刊發的第二份環境、社會及管治(「環境、社會及管治」)報告(「本報告」)。透過報告本集團於環境及社會方面的政策、措施及表現，所有持份者可以更充分了解本集團實現可持續發展的進程。

本報告備有中、英文版本，並已上載至本公司網站(www.visionfame.com)及香港聯交所網站。

報告期間

本報告涵蓋本集團自二零一七年四月一日至二零一八年三月三十一日止財政年度的可持續發展表現(「報告期間」或「二零一八財年」)。

報告範圍

本報告涵蓋下表所示的本集團於香港總部及與三個主要業務分部(稱為「營運地點」)有關的五個代表項目(「項目」)的業務，其他業務不包括在內。但本報告並不涵蓋本集團所有業務，本集團的目的在於不斷升級內部數據收集程序及逐漸擴大披露範圍。

業務分部	項目
樓宇及其他建造相關業務	1) 主合約工程－虎豹別墅活化為虎豹音樂農場
	2) 九龍旺角上海街第600至626號主合約工程
物業維修	3) 醫院管理局九龍東及九龍中聯網小型工程二零一五年(HA-TMC-025)定期合約
	4) 為建築署(物業事務處)負責的建築物、土地及其他物業進行改建、加建、保養及維修工程的定期合約合約指定區：深水埗、荃灣及葵青(合約編號TCE941)
改建、翻新及室內裝修工程	5) 領展資產管理有限公司於慈雲山中心翻新工程主合約(合約編號16-046028)



關於本報告(續)

報告標準

本報告乃根據香港聯交所證券上市規則附錄27所載的環境、社會及管治報告指引(「環境、社會及管治報告指引」)「不遵守就解釋」原則所編製。以重要性、量化、平衡及一致性四個報告原則為本報告論述基礎。為確保環境關鍵績效指標的準確性，本集團委託專業顧問公司低碳亞洲(「低碳亞洲」)進行碳評估。此外，亦選用環境、社會及管治報告指引中「建議披露」類別的關鍵績效指標，令本報告內容更完整。最後一章載有完整索引以供參考。

確認及批准

本報告所含資料源於根據本集團政策收集本集團及其附屬公司的官方文件、統計數據以及管理及營運資料。本報告已於二零一八年十月由本公司董事會批准。

意見及回饋

本集團重視持份者的意見。倘閣下對本報告的內容或形式有任何問題及建議，請通過下列方式聯繫本公司：

地址：香港西營盤干諾道西118號20樓2001及2010室

郵箱：info@visionfame.com

電話：(852) 2283 0200

傳真：(852) 2887 0422

管理層寄語

為盡量滿足持份者及社會對可持續發展日益增長的期望，允升通過採用可持續性最佳方案致力提升其環境及社會表現。報告期間，我們將重心放在環境及僱員上，採取多項措施提升僱員的福利。

我們的運營乃根據環境及能源管理系統既定要求進行管理，有效幫助我們的團隊識別、評估及降低對環境損害的風險。具體而言，我們已將噪音納入關鍵績效指標進行評估，以呈現更全面的分析。

由於僱員的健康與安全始終是第一要素，故職業健康與安全對允升至關重要。我們致力維持強大的安全文化，確保僱員在工作環境中安全，並警醒潛在風險。向全體僱員提供職業健康與安全手冊及行為安全計劃等資源，幫助避免及控制職業危害。

人員的才智對實現目標至關重要。於本報告期間，我們向僱員提供新的培訓課程，幫助彼等適應業務及個人需求的變化。同時組織各種僱員活動，增進僱員凝聚力。我們相信，齊心協力的團隊能夠取得更多的成就。

我們與持份者一致，立志成為行業的領跑者，為社會的可持續發展做貢獻，全面建設更好的未來。

允升國際控股有限公司

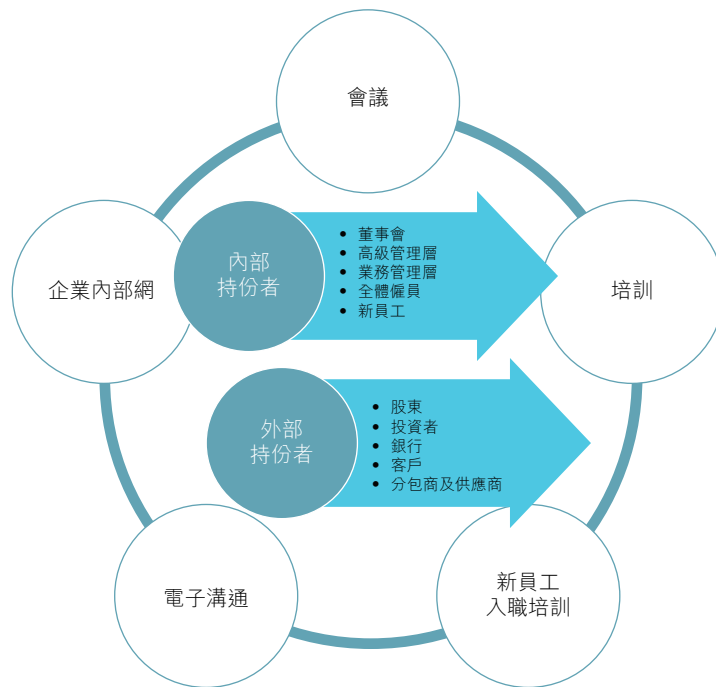
主席

周哲

持份者參與

在本集團之業務管理中，持份者¹之參與是其中一個重要環節，有助本集團檢討潛在之風險與商機，亦促進該等風險的降低及機會的實現。與持份者交流及了解彼等之看法，能夠令本集團之業務常規更貼近彼等之需求及期望，以及管理不同持份者之意見。本集團持續透過不同渠道與內部及外界之主要持份者溝通。在本報告期間，本集團擴大持份者參與，以確保每名重要的持份者均有機會了解本集團之發展及營運方針，亦讓本集團有機會聽取彼等之意見，藉以識別出優先議題，並制訂相應政策。

持份者參與之主要途徑



1 持份者指對本集團業務有重大影響，或會受本集團業務影響的群體或個人。內部持份者包括董事會、高級管理層、業務管理層、全體僱員及新員工。外部持份者包括股東、投資者、銀行、客戶、分包商及供應商。

持份者參與(續)

報告期間內的重大可持續發展議題

為制定本集團的可持續發展策略及方針，以及辨識對本集團及其持份者最為重要的環境及社會議題，本集團委託低碳亞洲進行管理層面談。綜合面談所得及專家意見，本集團從環境、社會及管治報告指引的11個環境及社會範疇中識別到三個重點議題。

排放

健康及安全

發展與培訓

為確保持份者參與的成效，本集團致力建立透明、有誠信及準確的溝通機制，並持續及時回應持份者。未來，本集團會考慮加強與持份者互動的可能性，締造互惠共贏的關係。

保護環境

本集團認為，致力於維持更為可持續發展的環境對保持業務的可持續性及繼續提升其營運的環境表現尤為重要。本集團已制定環境政策聲明，以確保其業務運營的環境表現，同時在其操作控制手冊中規定有關控制排放及資源使用的所有詳細指引。本集團亦已制定ISO 14001環境管理體系（「環境管理體系」）及ISO 50001能源管理體系（「能源管理體系」），以確保環境常規的執行及持續改善。

排放物

本集團已制定操作控制守則，當中載列僱員控制來自其營運的主要排放物（即空氣污染物、廢水、廢物、噪音等）的常規指引。

溫室氣體排放

作為設立碳減排策略的第一步，為量化其營運的溫室氣體（「溫室氣體」）排放（或「碳排放」），本集團已僱用專業顧問低碳亞洲進行碳評估，以量化報告期間其營運的溫室氣體排放。量化過程乃根據《香港建築物（商業、住宅或公共用途）的溫室氣體排放及減除的核算和報告指引》並參考其他國際標準，如ISO 14064標準及溫室氣體議定書作出。

其營運場地的溫室氣體排放總量為271.8噸，其最大貢獻者源自購買的電力（範圍2），約佔69%；其後為公司擁有的移動燃燒源（即汽車及挖掘機）燃燒燃料產生的直接排放（範圍1），約佔18%。其他間接排放（範圍3）包括由於處置廢紙而在填埋場產生的沼氣、淡水及污水處理所用電力以及僱員差旅，其合共構成本集團總排放量約13%。有關排放物的詳細關鍵績效指標，請參閱第19頁的關鍵績效指標部分。

溫室氣體排放（按範圍劃分）

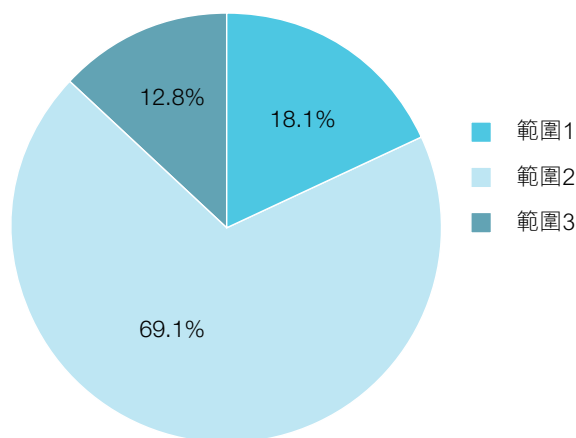


圖1二零一八財年營運場地的溫室氣體排放

保護環境(續)

本集團將繼續每年評估、記錄及披露其溫室氣體排放。報告期間的數據將用作與來年數據比較的基線，其將構成建立更為精確的碳減排策略的基礎。

空氣排放物

營運場地的主要空氣污染物包括氮氧化物、硫氧化物及微粒物質。於報告期間，該等空氣污染物主要源自客車以及與本集團樓宇及其他建造相關業務有關的項目所用的挖掘機。

空氣污染物	空氣排放物 排放量(千克)	
	二零一八財年	二零一七財年
氮氧化物	10.0 ²	15.0
硫氧化物	0.3	0.4
微粒物質	0.7 ²	1.1

了解到空氣污染物嚴重威脅僱員及社區的健康，本集團已在操作控制手冊中就不同操作(如裝載、爆破、混凝土生產等)設立具體的監控及管制措施。

水

為盡量降低污水排放對海洋水體質量的影響，本集團已制定有關潛在水質影響的指引，以設定污水排放標準及相關控制措施。為避免將地面污水排放到公共下水道、雨水渠、河道、集水地方或滲水系統，本集團在池底封上水泥並在營運場地阻斷通向公共下水道的連接處。此外，本集團在路面上鋪設實土及建築材料以防止泥土侵蝕。本集團亦提供沉澱井及洗手設施以收集廢水及去除場地污水系統的污染物。就樓宇及其他建築相關業務而言，污水收集及處理採用場外廢水處理系統，包括沉澱池、化學混凝、pH調整，以確保排放的污水質量符合規定標準。

2 涵蓋僱員於香港總部使用客車的排放物。

保護環境(續)

廢物

本集團已制定全面的框架概列廢物收集、儲存、運輸、處理及處置的規定。惰性建築及拆除(「建築及拆除」)廢料於公眾填土區域處理，以作回收利用目的，而非惰性建築及拆除廢料於戰略性堆填區處理。於報告期間，就危險廢物，如化學廢物而言，物業維護相關項目中產生0.03噸廢棄螢光燈管，全部由合資格承包商收集。就非危險廢物而言，五個項目分別產生2,284噸非惰性建築及拆除廢物、2,173噸惰性建築及拆除廢物及1,009噸混合建築及拆除廢物。

廢物類型	廢物 排放量(噸)	
	二零一八財年	二零一七財年
危險廢物 ³	0.03	0.62
非危險廢物 ⁴		
— 惰性建築及拆除廢物	2,173	2,430
— 非惰性建築及拆除廢物	2,284	1,720
— 混合建築及拆除廢物	1,009	944

為避免非法傾倒，本集團實施運載記錄制度監控廢料交付記錄以確保妥善處置樓宇及建造業務的建築及拆除廢料。就化學廢物而言，本集團聘用持牌化學廢物收集商進行收集及去除。為盡量減少整體的建築及拆除廢物，亦向僱員提供有關源頭減少、廢物再用、分類及回收方面常規指引。

由於從香港總部產生的廢物量並不重大，本集團於報告期間並未計量其廢物。為更好地監控廢物產生，本集團計劃在不遠將來收集從香港總部產生的非危險廢物的記錄並在日後報告中披露所產生的量。

噪音

為減少社區噪音騷擾，本集團已制定一套噪音治理程序以控制建造中的噪音污染，如使用已有效消音設備、在機器上安裝絕緣材料及消音器以及安裝隔音裝置。於報告期間，根據《噪音管制條例》，本集團有一項不合規情況。根據授予的建築噪音許可證(「建築噪音許可證」)，在工地邊界以外進行建築工程，須使用電動手持磨床，而本集團因有關違反被罰款30,000港元。為確保僱員日後了解《建築噪音許可證》的規定，本集團已於二零一七年更新操作控制手冊，項目安全負責人應就獲授予的建築噪音許可證的詳細規定簡要告知前線主管及工人。

本集團遵守其營運場地適用的環境法律法規，包括但不限於香港《空氣污染管制條例》(第311章)、《水污染管制條例》(第358章)及《廢物處置條例》(第354章)。於報告期間，本集團並未發現有關空氣及溫室氣體排放、排放到水土及產生危險及非危險廢物的任何不合規案例。

3 涵蓋與物業維護相關項目產生的廢物。

4 僅涵蓋項目中產生的廢物。

保護環境(續)

資源使用

本集團主要使用的資源包括能源、水及建築材料。本集團已制定環境政策報告，強調其透過源頭減少、回收及控制措施以可持續的方式使用資源的承諾。

能源

本集團致力於保護能源及尋求持續改善能源效率。就報告期間使用的能源，香港總部以及樓宇及其他建造相關業務項目分別就客車及挖掘機消耗汽油及柴油。已制定的ISO 50001能源管理體系載列政策及各種能效保護常規。能源管理團隊擁有來自不同部門的僱員，協助能源管理代表履行職責，達成本集團提高能源表現的目標。為確保其整個營運覆蓋全面的能源管理，相關僱員獲提供能源管理體系實施培訓、能源意識培訓及特定工作培訓。此外，本集團參考其能源標籤購買能效設備、燈光及電器。

水

為有效使用水資源，除個別供應點的水消耗分析及大量消耗的補救措施外，本集團為樓宇及其他建造相關業務的項目的整個場地工程安裝場外污水處理設施，以將沉澱廢水處理至適合再次使用水平，如輪胎清洗、抑制塵埃及全面清潔。

建築材料

為在源頭上減少使用建築材料，本集團制定採購標準方面政策，如訂購不同長度的材料以滿足不同的建築項目使用，並採用場地外預製以減少剪斷浪費等。此外，在可能的情況下，盡量使用以再利用材料及回收建築材料製作的建築產品。建築工地中設有特定區域供廢料現場分類以回收所產生的廢物，該等廢料可在該工地或其他建築項目中再次使用以盡量減少浪費。

就資源使用的關鍵績效指標，請參閱第20頁的關鍵績效指標部分。

保護環境(續)

綠色辦公室措施

本集團已於操作控制手冊中規定常規的綠色辦公室錦囊，鼓勵僱員節約資源：

資源	措施摘要
電力	<ul style="list-style-type: none">— 為電器設置省電模式；— 為公共設施的開關及平面圖粘貼「節約能源」標籤；及— 計量及監控電力消耗。
水	<ul style="list-style-type: none">— 計量及監控水消耗；— 為所有水龍頭安裝低流量出水口；及— 為香港總部安裝自動傳感器自動關閉水龍頭。
紙	<ul style="list-style-type: none">— 在每批訂單中訂購10%再造紙；及— 在打印機旁邊放置回收箱放可重複使用紙張。

展望未來，本集團將定期檢討其資源消耗及相關縮減措施以不斷改善。

環境及天然資源

本集團確認其環境影響並承認妥善管理的重要性。本集團已就來自其營運的潛在風險及事件制定詳細的緊急計劃，其可能會對環境及天然資源有重大影響，如化學品洩露及石油洩露。緊急計劃(包括程序、預防及響應措施以及培訓等)將每年檢討以不斷改善。

由於本集團尚未就管理其營運對環境及天然資源的重大影響制定政策，展望未來，本集團將完善環境政策聲明及解決盡量降低對環境及天然資源影響的方法。

僱傭及勞工常規

健康與安全

本集團致力於為僱員創造一個健康及安全的工作環境。本集團已制定職業健康及安全(「職業健康及安全」)政策以管理職業健康及安全風險及提供安全及健康的環境。本集團亦已根據OHSAS 18001標準制定職業健康及安全管理制度。此外，本集團已成立場地級別的工地安全環境委員會(「工地安全環境委員會」)，以確保職業健康及安全措施的實行及與各級別僱員有效溝通。

操作程序及工作指引

全體僱員須遵守員工手冊中的安全、健康及環境保護指引。為向僱員提供保護自身免受職業危害的常規指引，本集團繼續執行其有關機器及設備操作、消防安全、化學品安全、危害管理、家政及個人安全防護裝備等方面的職業健康及安全規則。

職業健康及安全風險識別

為降低職業健康及安全風險，本集團已制定系統的風險評估機制以提供潛在風險識別、評估及補救行動的方法。本集團亦已制定程序識別各種潛在緊急情況及相應的反應計劃，包括警報及通訊系統、緊急裝備、疏散路線、演習及培訓，從而令僱員熟悉應急反應。

工傷及補救措施

於報告期間，有三宗工傷因滑倒、絆倒及跌倒(「滑倒、絆倒及跌倒」)引致。其中一名相關僱員截至本報告刊發日期已恢復並回歸崗位，而其他兩名僱員在接受治療後仍帶薪休假。本集團已調查事故並檢討有關滑倒、絆倒及跌倒方面的操作安全程序及工作指引以提升僱員的安全意識。有關健康及安全的關鍵績效指標，請參閱第21頁關鍵績效指標部分。

本集團遵守其運營場所適用的有關健康及安全方面的法律法規，包括但不限於香港《職業安全及健康條例》(第509章)、《工廠及工業經營條例》(第59章)、《鍋爐及壓力容器條例》(第56章)以及《電力條例》(第406章)。於報告期間，本集團並未發現有關健康及安全方面的任何不合規案例。

培訓及發展

本集團認為培訓及發展對其僱員的職業發展至關重要，因此繼續投入相關措施。本集團已制定培訓及發展政策聲明，規定其對僱員培訓及發展方面的方法及承諾。

僱傭及勞工常規(續)

培訓

本集團已為全體僱員制定全面的培訓計劃。為建立符合「第五項修煉」⁵的學習文化，僱員獲提供充分的培訓機會以提升其知識技能。僱員每學年亦可獲得四個工作天的有薪學習假期及無限的考試假期。培訓課程摘要包括：

新僱員

現有僱員

- 職前培訓，及
 - 「安全卡」培訓
- 每月為初級僱員個人發展及軟技能進行培訓；
 - 每月對高級僱員進行培訓，以了解不同國家及行業的商業情報；
 - 職業健康及安全培訓項目涵蓋就不同僱員根據彼等工作性質的常規特定場地訓練及「工具箱座談會」；
 - 工作相關的外部培訓(由本集團贊助)；及
 - 講座及研討會。

受訓僱員百分比
二零一八財年：88%
二零一七財年：62%

總培訓時數：
2,403 小時

99%僱員獲績效評估

發展

為鼓勵僱員不斷自我發展及提升，僱員獲提供諮詢、培訓及職業規劃服務。工作搬遷至本集團項下的其他附屬公司亦可獲得更好的職業發展及工作契合度。本集團亦承認雙向溝通的重要性。在與僱員進行年度表現評估期間，僱員可與其主管討論其表現、個人目標及規劃，其後主管將根據評估結果擬定培訓需求，以作進一步評估及審批。

有關培訓及發展的關鍵績效指標，請參閱第22頁關鍵績效指標部分。

5 第五項修煉為系統思考、自我超越、心理模式、共同價值觀及團隊學習。

僱傭及勞工常規(續)

僱傭

作為一個有關懷及負責任僱主，本集團強調創造積極、公平、安全及健康的工作環境的重要性。僱傭相關常規，包括報酬及解僱、招收及晉升、工作時數、休息期間、平等機會、反歧視及僱員福利，均載於僱員手冊中。

本集團致力於創造一個公平的工作環境，當中有關招募的決定乃基於候選人經驗及資質釐定。此外，本集團不容忍就因種族、宗教、國籍、年齡、性別、懷孕、殘疾、婚姻狀況及家庭狀況而進行騷擾或歧視。由於其中一個項目於報告期間完成，故報告期間的僱員流失率有所增加。

僱員可透過不同途徑表達其意見、建議或投訴。彼等可直接向其部門主管、人力資源部門或高級管理層舉報。人力資源經理將調查有關舉報並與高級管理層討論進一步行動。本集團於報告期間並未收到任何僱員投訴。有關僱傭的關鍵績效指標，請參閱第21頁的關鍵績效指標部分。

本集團遵守其營運場地適用的有關僱傭法律法規，包括但不限於香港《僱傭條例》、《僱員補償條例》、《性別歧視條例》、《殘疾歧視條例》、《種族歧視條例》及《家庭崗位歧視條例》。於報告期間，本集團並未發現有關僱傭的任何不合規案例。

此外，本集團將考慮改善其僱傭政策至包括有關工作場所晉升多樣性方面的措施。

勞工標準

本集團承認童工及強制勞工違反基本人權。如本集團勞工標準政策聲明中所述，人力資源部將在招聘時查閱身份文件或工作簽注以防止招收童工。為禁止強制勞工，僱員可按其僱傭合同所述通過給出充分的通知時間免費終止其僱傭合同，並有權就超時工作獲得加班費。

本集團遵守其營運場地適用的相關法律法規。於報告期間，本集團並未發現有關童工及強制勞工的任何不合規案例。

營運常規

供應鏈管理

本集團了解其在管理其業務營運生命週期的社會及環境風險中起著重要作用的責任，在業務營運聲明週期中，一組分包商及供應商受僱為本集團提供產品及服務。

採購及投標部應評估潛在分包商及供應商有關安全、健康及環保工作的過往表現、設備或材料質量，其後為合約管理部列出獲批准方供其進一步評估。分包商及供應商須至少每三年評估一次或在其合約完成後評估，以檢討其留在經批准名單的適合性。

為管理社會風險，本集團規定分包商及供應商根據本集團制定的操守守則（「操守守則」）項下的防止賄賂條例開展其業務。本集團亦鼓勵供應商及分包商根據其「綠色採購錦囊」購買環保產品。

展望未來，本集團將考慮完善分包商及供應商有關環境及社會責任的操守守則。

產品責任

質量管理

本集團致力於提供優質產品及服務。本集團已根據ISO 9001:2015標準制定質量管理體系（「質量管理體系」），當中質量管理體系手冊載列每個負責部門繼續改善其所提供產品及服務的政策及常規指引。在擬定使用或交付產品或服務予客戶前，將分別進行檢查及測試以及重新核實。倘發現不合規情況，本集團將檢討有關情況並要求相關方進行補救及預防不合規情況再次發生。於報告期間並無召回案例報告。

知識產權及客戶私隱保護

本集團已制定知識產權政策並要求僱員、供應商及分包商通過遵守相關法律法規尊重知識產權。僱員及董事亦須保護客戶於操守守則中的個人資料以確保遵守《個人資料（私隱）條例》（第486條）。

本集團於建造服務、物業維修保養服務及改建、翻新及室內裝修工程的業務不涉及所提供服務及產品的廣告及標籤。

本集團遵守其營運場地適用的相關產品責任法律法規（如上文所詳述）。於報告期間，並無有關所提供產品及服務的健康及安全、廣告、標籤及私隱事宜方面的不合規案例。



營運常規(續)

反貪污

本集團堅持其誠實、正直及公平的價值觀念並對賄賂、勒索、欺詐及洗錢持零容忍態度。本集團已於操守守則及僱員手冊中制定相關政策，禁止僱員招攬或接受好處。倘在特殊情況下無法避免收到禮物或錢財，僱員須向管理人員匯報，而本集團將決定處理方法以防任何利益衝突。本集團亦要求其供應商及分包商遵守有關接受好處及聲明利益衝突方面的操守守則。

本集團遵守其營運場地適用的相關反貪污法律法規，包括但不限於香港《防止賄賂條例》(第201條)。於報告期間，本集團並未發現任何有關賄賂、勒索、欺詐及洗錢方面的不合規或法律案例。

社區投資

作為一家以「關心社會需求，肩負社會責任」的有關懷公司，本集團制定了企業社會責任報告，其強調本集團通過從事社區及慈善活動、支持有需要人士及鼓勵僱員為本集團經營所在社區作貢獻對社會產生積極影響的承諾。

於報告期間，本集團已成立宏宗義工團隊，其由僱員及其家庭成員以及承包商組成，以組織各種集中於社區、環境及教育方面的志願活動。本集團通過允許參加義工活動、補貼義工活動、為義工活動提供公司設施及場地等方面的僱員提前下班或有薪休假，藉此認可僱員貢獻。

活動摘要	義工人數	義工時數	出資額(港元)
報告期間組織合共17次活動，如：			
— 世界清潔日，我們都是踐行人；			
— 二次重生(2nd Chance 2nd Life)；	284	812小時	67,000
— 獻血；			
— 惜食堂義務工作；及			
— 探望老人。			

為履行其作為負責任企業公民的職責，本集團計劃與其他企業或當地慈善機構合作，為有需要人士組織各種社區計劃。

關鍵績效指標

環境績效

排放物種類及相關排放數據	數量	單位
氮氧化物(NO _x) ⁶	10.0	千克
硫氧化物(SO _x)	0.3	千克
顆粒物/可吸入懸浮粒子(RSP) ⁶	0.7	千克
有害廢棄物產生總量		
有害廢棄物總量 ⁷	0.03	噸
有害廢棄物密度(按收益計)	0.12	每千港元噸
無害廢棄物產生總量		
無害廢棄物總量 ⁸	5,465.7	噸
無害廢棄物密度(按收益計)	12.7	每百萬港元噸

溫室氣體排放量

範圍/排放源	二零一八財年排放(噸二氧化碳當量)				總計
	香港總部	改建、翻新 及室內裝修 工程	樓宇及其他建 造相關業務	物業維修保養	
範圍1—直接排放的來源					
移動源的燃料燃燒	47.2	不適用	2.1	不適用	49.3
範圍2—能源間接排放					
向電力公司購買的電力	78.4	1.5	85.9	22.0	187.8
溫室氣體排放總量(範圍1及2)					237.1
範圍3—公司以外發生的其他間接排放					
丟棄廢紙	15.9		3.2	4.2	
水務署處理食水	0.1		1.1	0.0	
渠務署處理污水	0.0	不適用	0.6	0.0	34.7
員工出差	9.6		不適用	不適用	
			溫室氣體排放總量(範圍1、2及3)		271.8
溫室氣體密度	每名員工2.1噸 二氧化碳當量		每百萬港元收益0.28噸 二氧化碳當量		

6 涵蓋香港總部僱員所用乘用車的排放量。

7 涵蓋物業維修保養相關項目產生的廢棄物。

8 僅涵蓋項目產生的廢棄物。

關鍵績效指標(續)

資源使用

能源使用 (按類型計)	二零一八財年能源消耗量				總計
	香港總部	改建、翻新及 室內裝修工程	樓宇及其他建 造相關業務	物業維修保養	
直接能源使用					
汽油(千兆焦耳)	577.5	不適用	不適用	不適用	606.7
柴油(千兆焦耳)	不適用	不適用	29.2	不適用	
間接能源使用					
電力(兆瓦時)	153.7	2.9	134.8	43.1	334.4
總用電量(兆瓦時一等值)					502.9
能源密度(香港總部 按員工數量計)(兆瓦時一每名員工等值)					4.4
能源密度(項目 按收益計)(兆瓦時一每百萬港元等值)					0.4

耗水量	耗水量		單位
	二零一八財年	二零一七財年	
耗水總量	3,054	1,699	立方米
耗水密度(香港總部 按員工數量計)	1.9	未披露	每名員工立方米
耗水密度(項目 按收益計)	7.4	未披露	每百萬港元立方米
二零一八財年製成品所用包裝材料總量			
所用包裝材料總量		不適用	
每生產單位所用包裝材料		不適用	

社會績效

按性別、年齡組別、員工類別及地區劃分的員工總數

地區	性別	員工類別	總數				總數
			30歲 以下	30-40歲	41-50歲	50歲(按性別 劃分) 以上	
香港	男性	總管級人員	0	0	0	0	112
		高級管理層	0	0	3	8	
		中級管理層	1	0	12	7	
	女性	一般員工	25	20	19	17	157
		總管級人員	0	0	0	0	
		高級管理層	0	0	2	2	
		中級管理層	0	1	1	2	45
		一般員工	12	8	14	3	
總數(按年齡組別計)			38	29	51	39	

關鍵績效指標(續)

按僱傭類型劃分的員工總數

地區	僱傭類型	
	全職員工	兼職僱員
香港	5	0
	8	0
	72	1
	71	0
總數	156	1

按地區、年齡組別及性別劃分的員工流失比率

地區	按年齡組別劃分				總數(按地區劃分)	
	30歲以下	30-40歲	41-50歲	50歲以上	二零一八財年	二零一七財年
香港	81.60%	48.30%	37.30%	23.10%	46.5%	21%
	按性別劃分					
	男性		女性			
	49.10%		40%			

員工與平均工資之比率(男性與女性員工)

	二零一八財年	二零一七財年
男性與女性員工數量之比率	2.5:1	2.8:1
男性與女性員工之比率	1.4:1	1.4:1

工作相關死亡及傷害

性別	因工作關係而死亡及受傷的人數及比率	因工作關係而受傷的人數	因工傷損失工作日數	因工作關係而受傷的比率(每千名僱員)
男性	0, 0%	3	273	19.11
女性	0, 0%	0	0	
總數	0, 0%	3	273	

關鍵績效指標(續)

按性別及員工類別劃分的受訓員工百分比

員工類別	受訓員工百分比 (按員工類別劃分)	
	男性(人次)	女性(人次)
總管級人員	0	0
高級管理層	8	4
中級管理層	13	4
一般員工	73	36
受訓員工百分比(按性別劃分)	83.9%	97.8%

按性別及員工類別劃分的平均受訓時數量

員工類別	男性 (小時)	女性 (小時)	每名員工平均 受訓時數(按 員工類別劃分)	
			二零一八財年	二零一七財年
總管級人員	0	0	0	15.3
高級管理層	233	205	29.2	16
中級管理層	272	111	16.0	
一般員工	896	686	13.4	
每名員工平均受訓時數 (按性別劃分)	12.5	22.3		

接受定期績效考核的員工百分比

員工類別	接受定期績效考 核的員工百分比	
	男性(人次)	女性(人次)
總管級人員	0	0
高級管理層	10	4
中級管理層	20	4
一般員工	81	36
		98.7%

《環境、社會及管治報告指引》之內容索引

主要範疇	內容	頁碼索引／備註
A. 環境		
A1 排放物		
一般披露	有關空氣及溫室氣體排放、排污、有害及無害廢棄物的產生等的： (a) 政策；及 (b) 遵守對發行人有重大影響的相關法律及規例的資料。	8-10
A1.1	排放物種類及相關排放數據。	9, 19
A1.2	溫室氣體總排放量(以噸計算)及(如適用)密度(如以每產量單位、每項設施計算)。	8, 19
A1.3	所產生有害廢棄物總量(以噸計算)及(如適用)密度(如以每產量單位、每項設施計算)。	10, 19
A1.4	所產生無害廢棄物總量(以噸計算)及(如適用)密度(如以每產量單位、每項設施計算)。	10, 19
A1.5	描述減低排放量的措施及所得成果。	8-9, 19
A1.6	描述處理有害及無害廢棄物的方法、減低產生量的措施及所得成果。	10, 19
A2 資源使用		
一般披露	有效使用資源(包括能源、水及其他原材料)的政策。	11-12
A2.1	按類型劃分的直接及／或間接能源(如電、氣或油)總耗量(以千個千瓦時計算)及密度(如以每產量單位、每項設施計算)。	20
A2.2	總耗水量及密度(如以每產量單位、每項設施計算)。	20
A2.3	描述能源使用效益計劃及所得成果。	11-12, 20
A2.4	描述求取適用水源上可有任何問題，以及提升用水效益計劃及所得成果。	11-12, 20； 求取適用水源上並沒任何問題
A2.5	製成品所用包裝材料的總量(以噸計算)及(如適用)每生產單位估量。	20
A3 環境及天然資源		
一般披露	減低發行人對環境及天然資源造成重大影響的政策。	12
A3.1	描述業務活動對環境及天然資源的重大影響及已採取管理有關影響的行動。	

《環境、社會及管治報告指引》之內容索引(續)

主要範疇	內容	頁碼索引/備註
B. 社會		
B1 僱傭		
一般披露	有關補償及解僱、招聘及晉升、工作時數、假期、平等機會、多元化、反歧視以及其他待遇及福利的：	
	(a) 政策；及	
	(b) 遵守對發行人有重大影響的相關法律及規例的資料。	15
B1.1	按性別、僱傭類型、年齡組別及地區劃分的僱員總數。	21
B1.2	按性別、年齡組別及地區劃分的僱員流失比率。	21
B2 健康與安全		
一般披露	有關提供安全工作環境及保障僱員避免職業性危害的：	
	(a) 政策；及	
	(b) 遵守對發行人有重大影響的相關法律及規例的資料。	13
B2.1	因工作關係而死亡的人數及比率。	21
B2.2	因工傷損失工作日數。	21
B2.3	描述所採納的職業健康與安全措施，以及相關執行及監察方法。	13
B3 發展及培訓		
一般披露	有關提升僱員履行工作職責的知識及技能的政策。描述培訓活動。	13-14
B3.1	按性別及僱員類別(如高級管理層、中級管理層等)劃分的受訓僱員百分比。	22
B3.2	按性別及僱員類別劃分，每名僱員完成受訓的平均時數。	22
B4 勞工準則		
一般披露	有關防止童工或強制勞工的：	
	(a) 政策；及	
	(b) 遵守對發行人有重大影響的相關法律及規例的資料。	15
B4.1	描述檢討招聘慣例的措施以避免童工及強制勞工。	

《環境、社會及管治報告指引》之內容索引(續)

主要範疇	內容	頁碼索引/備註
<i>B5 供應鏈管理</i>		
一般披露	管理供應鏈的環境及社會風險政策。	16
B5.2(部分)	描述有關聘用供應商的慣例，向其執行有關慣例的供應商數目、以及有關慣例的執行及監察方法。	
<i>B6 產品責任</i>		
一般披露	有關所提供產品及服務的健康與安全、廣告、標籤及私隱事宜以及補救方法的： (a) 政策；及 (b) 遵守對發行人有重大影響的相關法律及規例的資料。	16
B6.1	已售或已運送產品總數中因安全與健康理由而須回收的百分比。	16
B6.3	描述與維護及保障知識產權有關的慣例。	16
B6.4(部分)	描述質量檢定過程及產品回收程序。	16
B6.5	描述消費者資料保障及私隱政策，以及相關執行及監察方法。	16
<i>B7 反貪污</i>		
一般披露	有關防止賄賂、勒索、欺詐及洗黑錢的： (a) 政策；及 (b) 遵守對發行人有重大影響的相關法律及規例的資料。	17
B7.1	於報告期間對發行人或其僱員提出並已審結的貪污訴訟案件的數目及訴訟結果。	
<i>B8 社區投資</i>		
一般披露	有關以參與社區來瞭解發行人營運所在社區需要及確保其業務活動已經考慮社區利益的政策。	18
B8.1	專注貢獻範疇(如教育、環境事宜、勞工需求、健康、文化、體育)。	18
B8.2	在專注範疇所動用資源(如金錢或時間)。	18