

HPC Holdings Limited

(在開曼群島註冊成立的有限公司)

(股份代號: 1742)

二零一八年環境、社會及管治報告



目錄

主席兼行政總裁致辭.....	3
關於 HPC.....	4
我們的可持續發展及表現.....	5
道德與誠信	7
管治及董事會聲明	9
利益相關方參與.....	10
報告實務.....	11
可持續建造環境.....	12
關愛員工.....	21
關愛社區.....	25
HKEX ESG 報告指引內容索引	27
GRI 內容索引.....	30

主席兼行政總裁致辭

尊敬的利益相關方，

HPC Holdings Limited 及其附屬公司（「本集團」或「HPC」）欣然提呈我們的首份環境、社會及管治（「ESG」）報告。該報告提供有關我們的經濟、環境及社會議題及其表現的資料。

作為負責任的企業公民，本集團致力於秉持道德標準，並繼續在我們的業務經營中引入及實施可持續創新。我們採用綜合方法管理建造活動對環境的影響，並制定適當的環境政策以實現可持續經營。

我們一直積極推廣及實施環保及優雅政策，為我們的工程附近所有居民及公眾提供一個愉快的環境。我們實施了社會及社區參與政策，以確保將我們建造活動的社會影響降至最低。

本集團非常重視僱員。作為雇主，我們致力於保護所有僱員的健康及安全。我們有全面的安全政策及措施，保障他們的福祉。我們致力於充分發揮僱員的潛力及培養僱員，以支持我們的發展並引領本集團前進。

本人想向所有利益相關方表示感謝，感謝你們多年來為 HPC 的成功做出的貢獻及提供的支持。

王應德

主席兼行政總裁
HPC Holdings Limited

關於 HPC



HPC 提供一般建造工程服務、土木工程、室內裝修及裝修工程。HPC Builders Pte Ltd 成立於二零零四年，在新加坡提供一般建造工程方面擁有十多年的經驗。我們是新加坡領先的物流及倉庫建設承包商，並作為主要承包商及分包商參與了新加坡眾多工業、物流及倉庫、基礎設施、住宅及商業建築項目。

我們向新加坡公營及私營部門提供建築工程。HPC 亦積極參與為各種公營及私營項目提供分包工程，例如改善組屋、學校、工廠、公寓、醫院及其他基礎設施工程，如高速公路、地鐵隧道及地鐵站。

我們的競爭優勢在於我們有能力按時、可靠地管理及實施建築項目，包括大型複雜項目。資深管理團隊、內部設計能力及大量勞動力是我們在本地球業打造極佳聲譽的主要因素。

自二零一四年五月二十七日起，HPC Builders Pte Ltd 已取得(i)競投及承攬無限合約價值的公營部門一般建造項目合約的「一般建造」CW01 工種 A1 級；及(ii)直接競投合約價值不超過 13 百萬新加坡元的公營部門項目（涉及設計、規劃及建築物裝修）合約的「內部裝修裝飾工程」CR06 類 L5 級。

作為我們服務及質量承諾的證明，本公司多年來已獲得多項獎項及認證，如 ISO 9001: 2008、ISO 14001: 2004、OHSAS18001: 2007；綠色標誌白金獎、GGBS 優秀獎、BCA BIM 金獎及 BizSafe 星級獎。

我們的核心業務作為主要承包商承擔所有公營及私營部門項目建設，具有倉庫、工業及機構樓宇的特殊設計及建造能力。我們亦參與公營及私營部門改建及擴建工程以及升級項目，並作為其他主要承包商主要合約工程的主要分包商承擔結構及建築工程的分包合約（包括地鐵及陸路交通管理局項目）。

我們的可持續發展及表現

我們的任務

成為領先、信譽良好的建造商，能夠為客戶提供高品質產品、可靠的後續服務及具有成本效益的定價。

我們的願景

和諧進取，精益求精

我們相信在和諧的團隊建設環境中工作，能確保在實現我們為客戶及社會提供最佳服務的企業目標方面不斷取得進步。

可持續發展目標

在 HPC，我們致力於在日常經營中實現環境及社會可持續性。我們二零一九財年的可持續發展目標如下：

環境	確保每個項目的空氣污染零罰款 確保每個項目的泥水排放零罰款 觀察零泄漏，確保每個項目的土地污染零罰款 確保每個項目的蚊子繁殖零罰款 噪音污染方面確保： <ul style="list-style-type: none">- 住宅區附近的項目每個項目的罰款不超過三次- 商業區附近的項目每個項目的罰款不超過一次- 每個項目工業區附近項目零罰款 提供指定的傾倒區域，確保每個項目零罰款 通過持牌廢物收集商隔離廢物處理，確保每個項目零罰款 減少混凝土廢物： <ul style="list-style-type: none">- 確保每個項目下層結構施工損耗不超過 7.5%- 確保每個項目上層結構施工損耗不超過 5% 減少廢鋼，確保每個項目的建造損耗不超過 3%
職業健康及安全	零職業健康及安全事故 確保積極及適當實施安全風險控制措施

可持續發展認可

本集團的競爭優勢在於我們有能力按時、可靠地管理及實施建築項目，包括大型複雜項目。在新加坡，按二零一七年所得收益計，本集團在一般建造工程方面為排名第 15 的服務供應商，及按二零一七年所得收益計，我們在倉庫建設工程服務中排名第一。

我們已贏得眾多榮譽及獎項，以表彰我們在建造實踐方面的卓越表現。

- ISO 9001 質量管理體系

- ISO 14001 環境管理體系
- OHSAS18001 職業健康安全管理體系
- 建設局環保與優雅建築商獎(優秀), 二零一七年-二零二零年
- Keppel物流倉庫獲得建設局綠色標誌獎(金獎), 二零一四年
- Jurong East Nursing Home獲得建設局建築信息模型(BIM)獎(金獎), 二零一五年
- Bishan Nursing Home獲得建設局建築信息模型(BIM)獎(金獎), 二零一五年
- Supply Chain City獲得建設局綠色標誌獎(白金), 二零一六年
- CWT Limited獲得建設局綠色標誌獎(白金), 二零一七年
- JTC Poultry Hub獲得建設局綠色標誌獎(白金), 二零一八年
- Diamond Land獲得建設局綠色標誌獎(白金), 二零一八年
- BizSAFE星級認證, 二零一七年

道德與誠信

腐敗、賄賂及勒索

HPC 嚴格禁止一切形式的腐敗、賄賂及勒索。我們完全致力於誠信經營，遵守最高道德標準，並遵守所有適用法律及監管要求，以防止腐敗、賄賂及勒索。

腐敗行為可能使本集團及僱員個人面臨潛在的刑事及民事責任。腐敗行為亦可能對 HPC 的聲譽產生負面影響，亦可能對利益相關方（包括我們的客戶及業務合作夥伴）秉持的對我們所有業務往來及關係中專業、公平及誠信行事承諾的信心產生負面影響。

根據我們對保持高道德標準（該等標準對於我們的企業形象及業務不可或缺）的承諾，HPC 的政策是對所有形式的腐敗、賄賂及勒索採取「零容忍」的態度。

於二零一八財年，並無就腐敗行為向 HPC 或其僱員提起訴訟。

欺詐

HPC 努力遵守當地有關欺詐活動的法規。我們制定了企業欺詐政策，以促進控制措施的發展，有助於發現及預防針對 HPC 及其附屬公司的欺詐行為。管理團隊的各成員都將熟悉其責任範圍內可能發生的違規類型，並警惕任何違規跡象。

如檢測到或懷疑發生任何違規行為，須立即向行政總裁報告，行政總裁將協調與法律部門及其他相關部門進行內外部調查。

欺詐調查組主要負責調查政策中規定的所有可疑欺詐行為。如果調查證實發生了欺詐行為，欺詐調查組將通過審核委員會向指定人員及（如適當）董事會報告。

洗錢

我們明白反洗錢（「反洗錢」）的重要性，因此遵守國際及國內法律並實施適當的政策。HPC 將規定公司內部的角色及內部控制措施。

鑒於董事負責有效指導公司業務，彼等有義務確保遵守所有相關的反洗錢法律。具有合理謹慎、技能及勤勉的董事需要遵守反洗錢法律，能夠了解及解決反洗錢風險，並委任一名董事或適當的公司高層人員處理可疑交易報告。

HPC 實施並維持適當的措施以進行客戶盡職調查。我們對僱員進行與反洗錢相關的培訓，以便僱員能夠立即採取適當的措施進行客戶盡職調查。

我們亦實施及維持處理可疑交易的措施，且我們將及時向有關當局報告可疑交易。

HPC 根據措施的有效性定期檢討及改進反洗錢政策及內部控制措施。

舉報

本集團致力於實現並保持開放、誠信及問責制的最高標準。我們的舉報政策有助於提高本集團維持公司內部公正的意識，並鼓勵所有僱員舉報任何可疑不當行為、不法行為或違規行。具有合理疑慮的僱員可直接向審核委員會主席報告相關事宜。審核委員會主席將審查投訴並決定調查方式。

審核委員會全面負責執行、監督及定期檢討舉報政策。

管治及董事會聲明

作為公司戰略制定的一部分，HPC 董事會及高級管理層對可持續發展問題進行了評估。理事會確定了重要 ESG 因素，並監督重要 ESG 因素的管理及監控。

董事會確認其有責任確保 ESG 報告的完整性，且就其所深知，本報告闡述了所有相關重大問題，並公平呈列機構的 ESG 績效及其影響。董事會確認，其已審閱及批准本報告。

有關企業管治實踐、預防措施及風險管理結構的更多資料，請參閱二零一八年年度報告中的企業管治報告。

利益相關方參與

我們將利益相關方確定為具有影響力或可能受我們業務影響的群體，以及具有我們認為重要的議題相關專業知識的外部組織。我們擁有一個廣泛的利益相關方網絡，包括客戶（最終用戶及開發商）、僱員、社區、政府組織及股東。我們通過調查、定期對話及會議等渠道及平台持續與利益相關方溝通。

下表列出了我們的利益相關方團體、參與方式及我們解決的議題。

客戶	僱員	供應商	政府組織	社區	股東
關注議題					
建筑健康及安全	職業健康與安全、發展、福利及福祉	原材料採購、環保合規	法規要求、環境、安全	社會福利、環境保護	經濟表現、企業管治
參與方式					
客戶反饋	評估	供應商評估	持續對話、年度報告	社區服務	年度報告

報告實務

我們的首份 ESG 報告乃根據香港聯合交易所有限公司證券上市規則附錄 27 所載環境、社會及管治（「ESG」）報告指引編制。其亦根據全球報告倡議組織（「GRI」）標準的「核心」選項呈報。

本報告包含一般標準披露及 ESG 指引「不遵守就解釋」條文所載關鍵績效指標（「關鍵績效指標」）。GRI 標準為報告經濟、環境及社會議題的全球最佳實踐。

作為我們二零一八年度報告的補充，本報告披露二零一七年十一月一日至二零一八年十月三十一日期間環境、社會及管治問題的進展。有關管治部分，請參閱我們的二零一八年度報告。由於本集團今年為可持續發展報告框架奠定了基礎，本集團已評估不需要外部鑒證。有關 GRI 標準的詳細章節參考載於 GRI 索引頁面。

重要議題	邊界（即哪個分部、哪個國家或哪個附屬公司）
經濟	
間接經濟影響	適用於建造及其他建造相關業務
反腐敗	本集團範圍
環境	
材料	適用於建造及其他建造相關業務
能源	
水	
排放	
廢水及廢物	
環境合規	
供應商環境評估	
社會	
僱傭	適用於本集團的建造及其他建造相關服務分部的僱員及工人
職業健康與安全	
培訓及教育	
多元化及平等機會	
反歧視	本集團範圍
童工	
強制勞工	
當地社區	適用於受建造分部影響的當地社區
供應商社會評估	適用於建造分部的供應商
客戶健康與安全	適用於建造及其他建造相關業務
社會經濟合規	適用於建造及其他建造相關服務分部

可持續建造環境

HPC 努力設計及建造可持續建築，側重保護用戶安全並減少建築的建造及經營中的環境影響。我們致力於遵守所有質量、環境、健康與安全（「QEHS」）法規及要求。

我們的 QEHS 政策如下：



此外，我們致力於保護環境，並通過實施環保及優雅政策，使我們的僱員及建造工地附近的居住者受益，其中包括：

- 減少能源、柴油及水等自然資源的使用
- 防止土地、水及空氣污染
- 通過促進減少使用、重複使用及回收利用活動減少浪費
- 減少現場噪音及振動
- 提供安全的工作場所，確保公共安全及通行便利
- 與附近的居住者積極溝通，建立良好關係
- 就環保與優雅問題在管理層與員工/工人之間建立有效的雙向溝通渠道

我們為每個項目組織年度環保與優雅活動，涉及所有相關方，包括員工及工人，以提高有關環保與優雅實踐的認識及進行相關現場教育及灌輸。

我們的所有項目現場均設有現場環境、健康與安全（「EHS」）委員會及環境控制官（「ECO」），以確保監督及正確執行我們的環境政策。我們定期評估供應商及分包商，以確保彼等以環境可持續的方式經營。我們確保在日常經營中嚴格遵守當地環境法律法規。

用戶安全

GRI 416-1、416-2、417-1、417-2、417-3

在 HPC，我們嚴格遵守 SEHF 政策，以實現工程及服務質量。我們致力於經營及服務，以實現我們的開發商、買家及最終用戶以及政府當局及機構的完全滿意度。我們不斷改進我們的業務經營及流程，並定期檢討我們的 QEHS 目標及指標，以正確實施、維護及改善我們的 QEHS 管理及績效。我們嚴格遵守客戶的所有安全要求及當地安全法規。

可持續設計

GRI 203-2

作為一家致力於將可持續設計融入我們所建樓宇的建造公司，我們力求就項目設計及建造實現新加坡建設局（「建設局」）綠標。我們將新加坡綠色建築委員會（「綠建委」）和新加坡綠色標籤計劃（「綠標計劃」）認證產品加入我們的建築設計中，以提高我們對建築環境可持續性的認識。

可持續建造

本集團致力以符合當地環保法規及規定的負責任及可持續方式經營我們的建造項目。我們通過實施適當的環境以及環保及優雅政策，努力減少對環境及自然資源的影響，以實現可持續建造。我們亦在現場使用環保、無毒及可生物降解的產品，以最大限度地減少我們的經營對環境的影響。

節能

GRI 302-1、302-3、302-4、307-1

我們了解建造業務屬能源密集型。因此，我們已實施措施和政策，以盡量減少對自然資源的影響。

在 HPC，所有項目均由市電供電，並安裝電錶以記錄及監控現場能耗。此外，我們採購的所有施工現場辦公設備及電器均節能，且所有辦公室電腦、影印機及打印機晚上均自動關閉。

該等措施及謹慎採購決策是我們節能工作的一部分，使我們能夠有效控制能源消耗並減少浪費。

本集團已實施資源保護計劃，以盡量減少我們的經營對自然資源，特別是柴油、燃料及電力消耗的影響。

提高能源效率

- 施工現場使用節能LED燈
- 用效率高四倍的節能熒光燈配件替換白熾燈泡配件
- 用可提供相同流明但能耗減少150W的高壓鈉蒸汽燈替換汞蒸汽燈配件
- 對於地板照明，用金屬鹵化物燈或高壓鈉燈代替鹵鎢燈配件，這是最有效的光源之一
- 用更節能的低損耗鎮流器替換熒光燈管鎮流器，可節省50%的能耗
- 使用具有新加坡綠色標籤的節能電器及設備

減少能源使用

- 將電器及設備設置為節電模式，以減少電力消耗
- 使用標牌提醒用戶在不使用時關閉

使用可持續能源

- 在設備中使用替代能源，如太陽能電池
- 使用交流電網電源代替柴油發電機

我們監控能源消耗數據，以確保我們的建造項目不會浪費能源。截至二零一八財年，本集團已完成六個項目，共消耗 10,542,363.1 kWh。該等建造項目的總建築面積為 500,447.6 m²。請參閱以下總能耗及強度比。

總能耗 (kWh)	能源強度比 (kWh/m ²)
10,542,363.1	21.1

排放管理

GRI 305-2、305-4、305-5、305-7、307-1

施工作業產生空氣污染物，如機械及機器設備產生灰塵及廢氣。如果化學物質不小心處理，亦會產生危險蒸氣。為了保護我們的工人及周圍居住者免受空氣污染及空氣傳播疾病的侵害，我們將施工現場產生的灰塵、煙霧及空氣污染物控制在可持續水平。承包商及工人接受過充分的培訓，以了解空氣污染對人體健康及環境的影響，並獲提供設備操作及維護的簡單說明，以確保保持現場空氣質量。

我們在日常經營中嚴格遵守當地有關空氣及溫室氣體排放的法律法規。

有害物質管理

化學物質的蒸發超出允許的水平可能致命。因此，我們制定了危險化學品管理政策，以確保化學品的安全使用及保護僱員免受化學危害。蒸氣壓低的化學物質應存放在密封罐中，且揮發性蒸汽必須妥善儲存，以防止火災及爆炸危險。

粉塵管理

所有涉及挖掘或擾亂土壤的活動都必須尋求預防性控制措施並實施物理控制措施，以盡量減少灰塵的產生並減少將灰塵釋放到大氣中。

廢氣管理

設備及裝置的所有操作必須符合當地法規，且須根據製造指引定期進行維護及保養，以確保產生的任何廢氣或其他排放物符合標準規範。

柴油動力機械設備的維護至關重要，因為廢氣會污染環境。現場混凝土配料設備及水泥筒倉須配備空氣污染控制設備（需要定期維護），以減少排放及減少空氣污染。

良好管理

- 儲存化學物質、燃料及其他碳氫化合物
- 用密封罐存儲、適當標記並與其他可燃材料隔離
- 儲存設施應通風良好，以防止過度積聚

良好存儲

- 在炎熱乾燥的天氣時，應定期潤濕沙堆以防止揚塵
- 用適當容器存儲以防止意外損壞，避免水泥溢出到地面上及避免被強風卷起、懸浮在空氣中
- 處理水泥袋、溶劑、油漆及燃料容器，以防止殘留的灰塵及源頭產生的煙霧
- 每天清除垃圾及建筑垃圾，以避免產生灰塵

良好維護

- 建立預防性維護計劃，以確保燃燒燃料時，建造設備及發電機不會排放過量的黑煙
- 應在再次運行產生過量黑煙的設備前對其進行維修

定期監測可發現對環境有影響的缺陷及問題。ECO 召開工前安全會議，討論需要維護設備，以防止空氣污染及其影響，以及張貼接觸有害物質影響的海報以及需要保持化學品及油類容器封閉。ECO 亦每週進行檢查，以確保控制措施及遵守當地的環境標準及法規。如果懷疑有空氣污染或中毒，應進行空氣監測。

除管理排放外，本集團致力於通過技術減少日常經營中的排放，例如將柴油發動機轉換為電力、甲醇、液化石油氣（「LPG」）或氣動動力，以盡量減少空氣污染。

下文載列六個已完工建造項目的二氧化碳排放總量及強度比。

二氧化碳排放總量 (kg)	排放強度比 (kg/m ²)
7,455,043	14.9

水及廢水管理

GRI 303-1、303-3、306-1、307-1

在採購適用水方面，並沒有遇到問題。我們的資源保護計劃通過節水措施，例如安裝節水裝置及回收設備，以及實施節水指引最大限度地減少水資源浪費，以確保有效用水。我們使用再生水及雨水清洗現場設備，且我們檢查所有水龍頭是否關緊，並及時處理所有泄漏。

我們實施用水數據實時監控，確保我們的建造項目不會浪費水。下文載列六個已完工建造項目的總耗水量及強度比。

總耗水量 (m ³)	水強度比 (m ³ /m ²)
671,679.3	1.4

新加坡的水資源有限，且須對其水質進行嚴格監管。為了保持新加坡的水質清潔，亦必須控制土壤污染，因為土壤中的污染物可以通過徑流或地下水進入水系統。

建造活動產生的水污染物包括固體廢物、沙子、碳氫化合物及溶劑、白蟻控制化學品、酸和鹼以及鉛基塗料。該等污染物會造成環境影響，例如造成明渠淤積阻止雨水流入水庫、造成水淹及水生生物死亡。

為了控制水污染，我們實行良好的管理、存儲及維護措施，並在所有建造項目中回收處理過的水。我們的排水設施根據當地法規設計，並定期進行清潔及維護，以確保污水在排入排水溝或渠道之前得到妥善處理。此外，我們亦為工人提供有關經營期間適當廢物管理的培訓，包括機器設備維護、材料存儲及泄漏控制。

ECO 每天進行外觀檢查，以檢查明渠中是否有任何淤泥。根據當地環境保護及工業廢水管理規定，我們亦監測排入水道的工業廢水，以確保懸浮固體總量（「TSS」）不超過每升工業廢水 50 毫克。

廢水管理

- 根據當地法規設計的淤泥收集器及周邊截水溝
- 在排水溝中建造淤泥收集器，以阻止沙粒進入公共下水道
- 定期清潔及維護淤泥收集器、混凝土襯砌周邊截水溝、攔砂網及其他設施
- 臨時建造物（如食堂、工人宿舍及廁所）的廢水應通過下水道接入經批准的污水處理廠或公共下水道
- 下水道的設計須滿足適當數量居住者的需要及施工時間
- 如果開發場地內沒有永久性下水道，則應使用帶抽水裝置的便攜式廁所及儲水箱
- 淤泥水及泥漿流經淤泥收集器、沉澱池或其他設施，用於清除淤泥，然後排入下水道及渠道
- 施工現場的徑流經有效排出
- 水泥洗滌水須經處理方可排入渠道

良好管理

- 妥善存儲建造材料、化學品及燃料
- 正確維護機器、設備及車輛

良好存儲

- 二級安全殼，防止溢出或洩漏進入陸地水域
- 提供溢出控制設施、收集槽及抽出溢出物的設施
- 適當構造的地板，防止滲入地下
- 為水泥筒倉提供適當的具有噴水功能的集塵裝置，以防止夾帶的灰塵擴散
- 通過淤泥收集器沉澱或過濾含有水泥粉塵的廢水
- 存放在較高平台上，以防止水泥從包裝中浸出
- 燃油及其他碳氫化合物（如潤滑脂及潤滑油）應存放在適當的容器中，如桶、帶密封蓋的罐子及帶路緣的管道，以防止溢出物或洩漏物進入地下或渠道
- 用塑料板遮蓋/覆蓋沙堆，以防止沙子及骨料被沖入渠道
- 建造集水坑以控制溢出物

良好維護

- 對適當設施的機器、設備或車輛進行維護及維修
- 禁止進行現場維修及維護

廢物管理

GRI 306-2、307-1

在目前的建設條件下，我們的業務產生大量有害及無害廢物，主要是建造垃圾，如木材、金屬及工業廢物。因此，本集團已實施適當廢物管理政策及措施，以確保最大程度重新使用及回收利用建造垃圾，並在所有項目場地妥善隔離、存儲及處置廢物，以減低處理危險廢物的風險。除專注於建造垃圾外，我們亦須在所有建筑工地進行額外的回收，以回收現場辦公廢物。



現場隔離及回收廢物

每種廢物都有詳細的廢物處理方法，且 ECO 定期進行監測及檢查，以確保所有項目現場正確執行廢物管理。垃圾區域必須保持清潔，且所有有毒物質（如溶劑及油漆）的容器，必須保持密封。廢物必須按一般廢物及工業廢物隔離。如確定不可接受的廢物，應實施適當的緩解措施。我們嚴格遵守當地有關日常經營中廢物產生的法律法規。

為盡量減少浪費及減輕垃圾填埋場的負荷，我們節約木材、鋼筋及混凝土，以確保有效利用資源。我們亦制定程序，以盡量減少涉及過度消耗的經營中的資源浪費。所有現場 EHS 委員會均監控減少產生的廢物。

廢物處理中心及垃圾箱區域僅在工人及承包商小心使用時方為有效的廢物管理中心。因此，承包商及工人接受了充分的教育，以了解不當廢物處理對人體健康及環境的影響，並獲提供正確處置方法的簡單說明，以確保保持現場環境質量。

重新使用

- 將普通廢物作為臨時通道的硬面層或回填基礎材料
- 歸類為有毒工業廢物的空柴油容器標有危險警告標誌，並由供應商收集重新使用

回收利用

- 將廢鋼分離並交由鋼鐵回收商

處置

- 無論廢物量多少，每天都必須清理食物垃圾
- 必須將食物垃圾裝入袋中，扎緊，並放置在設有適當收集下水道的圍護區域內，用於收集滲濾液
- 聘請一般廢物持牌收集商收集一般廢物
- 現場禁止露天焚燒
- 確保在政府批准的衛生填埋場處置不可焚燒的廢物
- 確保在政府批准的焚燒廠處置可焚燒廢物
- 危險廢物容器標有危險警告標誌
- 有毒、不可焚燒的工業廢物，例如含有機溶劑的油漆、重金屬或殺蟲劑、廢溶劑/稀釋劑、廢環氧樹脂、塑料薄膜、PVC電纜及管道，由相應的分包商及有毒工業廢物承包商收集，以便妥善處置
- 有毒工業廢物由各分包商收集
- 溶劑、油漆及燃料容器應加蓋，並放入專為該等廢物設置的單獨垃圾箱中

廢物管理

- 監測所有項目現場的廢物管理
- 在指定區域隔離及妥善存儲廢物
- 利用散裝容器存儲建造垃圾
- 在隔離及混凝土區域存儲有毒工業廢物
- 妥善處理建造及食物垃圾，防止在降雨期間進入地表及水系統
- 所有運輸垃圾、泥土、建造垃圾或任何其他負荷的車輛在離開施工現場前須經完全、充分覆蓋
- 水泥袋一旦打開，須完全倒空
- 未用完的水泥袋應保存或存放在封閉的掩蔽處或容器或水泥筒倉中
- 應立即丟棄不需要或剩下的水泥

我們監控產生的廢物，以確保對我們的建造項目實施適當廢物管理。下文載列六個已完工建造項目產生的廢物總量及強度比。

	產生的廢物總量(噸)	廢物總強度比 (噸/m ²)
混凝土廢物	29,360.7	0.059
鋼筋廢物	3,579.4	0.0072

建造創新

GRI 203-2

為了盡量減少資源浪費及時間延遲並最大限度地提高項目生產率，我們通過設計及建造研發實施精益建造的原則。多年來，我們採用了各種創新，包括在現場進行鋼筋切割及彎曲，以及在現場大幅增加使用框架、預製及預加工系統的建造工程量。此舉可有效節省時間及成本、減少浪費、節約原材料、提高勞動生產率，並確保現場生產力及質量控制。

節約成本

- 重型工程使用導架爬升式工作平台及移動式升降工作平台（「MEWP」），可節約安裝及動員成本
- 使用混凝土泵，可節省建造項目的時間及人力
- 使用單元式幕牆，減少建築物立面的清潔費用

確保工作場所安全

- 重型工程使用導架爬升式工作平台及移動式升降工作平台（「MEWP」），由於其堅固性，可降低工人從高處跌落的風險
- 使用靜載試驗來減少高空作業量

提高生產率

- 使用牆板系統及乾牆系統代替磚牆來減少砌築工程
- 使用虹吸式屋頂排水系統以獲得更好的性能
- 使用靜載試驗提高生產率
- 使用建築信息模型（「BIM」）減少失敗工程
- 使用生物識別考勤系統（「BAS」）進行考勤
- 使用輕質玻璃纖維增強混凝土，用於建築立面，便於運輸、組裝及安裝

減少廢物

- 使用預製系統減少混凝土廢物

可持續材料

GRI 301-2

為了節約建造項目中使用的原材料數量，我們在施工階段使用回收的及可持續材料進行現場應用，例如重新使用混凝土廢料來修復損壞的渠道及製作路緣石。

此外，我們的資源保護計劃要求在訂購前對各項目所需的材料數量進行適當的估算及規劃。我們確保盡可能重新使用及回收利用原材料，且我們妥善存儲原材料以確保耐用性並避免損壞。我們監控原材料的使用情況並分析數據以確定趨勢及任何異常情況，以便通過及時實施糾正措施來降低資源浪費的風險。

節約木材

- 估算項目的木材用量（例如尺寸、長度及數量）
- 估算木板可以使用的周期數
- 確保一個工序的木材在另一個工序中重複使用
- 將木材存放在不暴露於極端氣候下的區域，以確保耐用性
- 將可重複使用的木材與廢木材分離
- 教育僱員使用及回收木材
- 重新使用木材為休息區及宿舍的工人建造桌子及長凳

節約鋼筋

- 根據規劃鋼筋計劃表製作鋼筋
- 在項目現場重新使用鋼筋用於其他目的，例如路障、模板支架
- 鋼筋的用量不得超過估計數量，因此需要有效使用鋼筋

節約瓷磚

- 適當存儲及處理以防止損壞

節約混凝土

- 混凝土的用量不得超過估計數量，因此需要有效使用混凝土
- 重新使用混凝土廢物作為道路基面的硬面層
- 任何多餘的混凝土應用於建造其他設施，例如改善臨時通道、製作用於臨時圍牆支撐的混凝土樁

可持續供應鏈

GRI 308-1、308-2、414-1、414-2

我們已實施供應商選擇措施，以確保我們的供應商致力於實施環境控制及滿足環境法規。為選擇以對環境負責的方式經營的供應商，我們根據環境標準篩選新供應商，例如彼等的產品及服務綠色認證以及綠色實踐。



此外，我們根據供應商的優雅實踐對供應商進行評估，以確保彼等實施最佳實踐，以減輕施工工程對公眾可能造成的不便。

我們每年評估現有供應商，並在供應商辦公室進行實地檢查，以確保產品及服務的品牌及質量。

於二零一八財年，我們的供應鏈並無負面環境及社會影響。

關愛員工



在 HPC，我們負責員工的健康及福祉，並儘可能地發展彼等的職業及技能。我們實施適當的安全政策及措施，以確保我們現場員工及工人的安全，且我們努力在我們的經營中實現零安全事故。我們的政策及經營嚴格遵守當地的勞動法規。

職業健康與安全

GRI 403-2

HPC 致力於保護我們僱員及工人的健康和 safety。我們的安全實踐包括：

- 進行風險評估以識別危害及實施有效的風險控制措施，包括停止工作以確保最大限度地減少或減輕所識別的風險
- 確保安全的工作環境
- 在工作場所使用任何機械、設備、裝置、物品或工藝時充分實施安全措施
- 制定及實施應急計劃
- 確保為工人提供充分的指導、培訓及監督，以便彼等能夠安全工作



本集團亦鼓勵及激勵僱員參與安全實踐，向勤勉遵守安全措施的僱員頒發安全獎勵。

二零一八財年，共報告四起工作場所事件及損失 66 個人日。我們的事務發生率（「AFR」）為 0.81 及事故嚴重率（「ASR」）為 13.30，兩者均遠低於行業平均值 1.5 及 61。

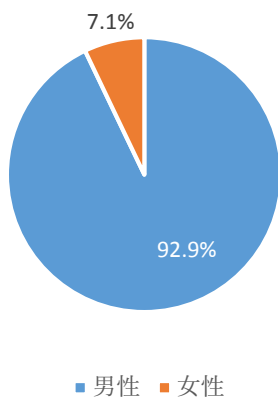
本集團嚴格遵守工作場所安全法律法規，並採取謹慎措施確保所有僱員免受職業危害。

我們的員工隊伍

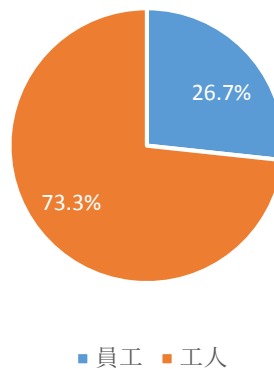
GRI 405-1

在 HPC，我們相信在多元和諧的環境中工作，可確保在實現我們的企業目標（即在成本、質量及成本方面提供最佳服務）方面不斷取得進展。

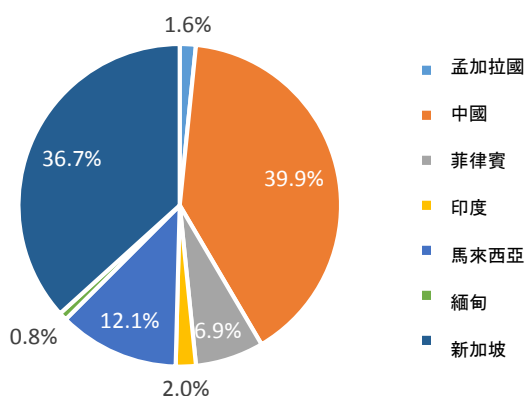
按性別劃分的僱員情況



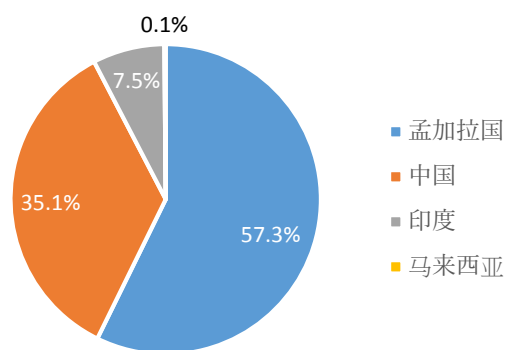
按僱傭類別劃分的僱員情況



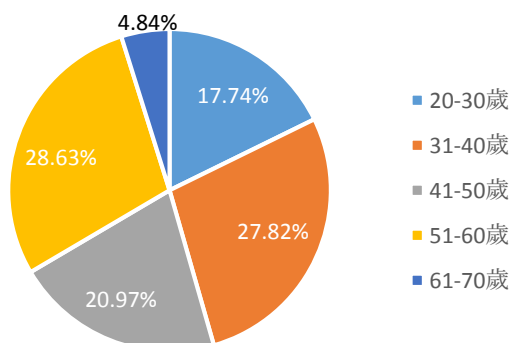
按國籍劃分的員工情況



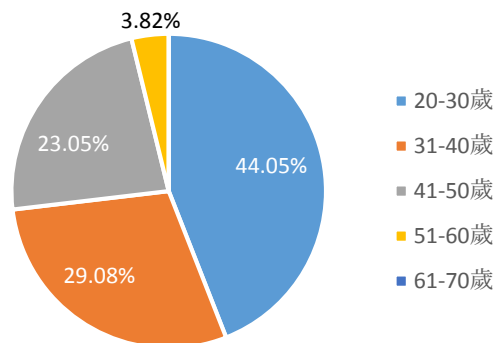
按國籍劃分的工人情況



按年齡組劃分的員工情況



按年齡組劃分的工人情況



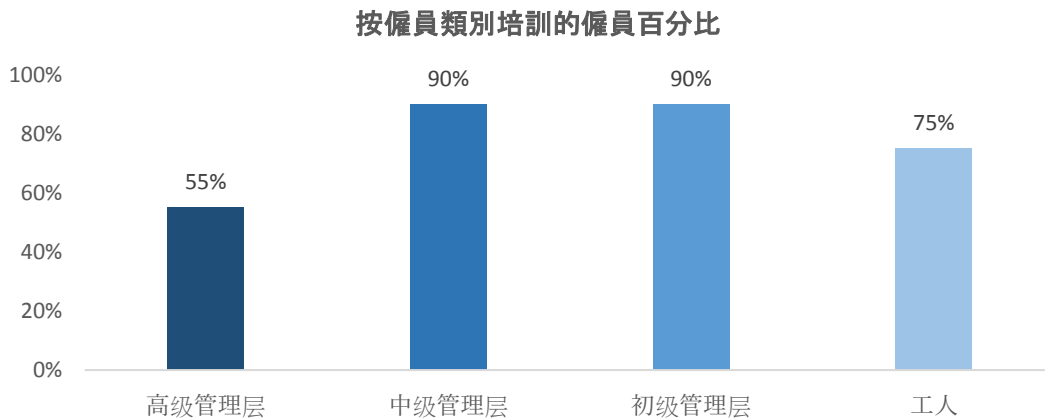
留住僱員

GRI 401-2、401-3、404-2、404-3、405-2

HPC 的理念是打造一個穩定的工作環境，僱員可以在其中發展彼等的技能及實現技能多樣化，從而提高工作績效及生產力。我們實施充足的員工福利政策及提供充足培訓，以確保員工的福祉及發展。

在 HPC，我們擁有多樣性，讓每個人都有平等的機會發展自己的事業。我們根據資質及是否滿足我們對職位的要求招聘僱員，但我們並無任何歧視。

為了在本集團內建立強大的業績文化，我們定期對僱員進行績效考核，並根據僱員的工作表現給予所有僱員平等的晉昇機會。



本集團致力成為首選僱主。我們致力於幫助我們的僱員充分發揮潛力，實現卓越發展。我們旨在創造一種持續學習的文化，其中僱員為自己的發展承擔個人責任。我們認識到有必要培養員工，使彼等有足夠的能力實現我們的業務目標。所有僱員都有平等的機會，且我們為彼等提供財務支持及職業發展指導。

定期僱員發展檢討使我們能夠使僱員的職業興趣與本集團的業績保持一致並留住人才。我們確保僱員具備熟練完成工作及實現工作目標所需的技術技能。我們亦培養我們的員工能夠勝任在本集團中的任何角色或組織變更。



我們的培訓及發展課程包括旨在幫助個人改進及完善其知識及技能以提高工作效率的任何活動，包括積極參與各種項目、參加培訓課程、會議及研討會、工作跟隨、正式學習、輔導及指導。

我們通過有效的培訓及發展努力實現的利益包括：

- 更高工作績效標準
- 交流思想及傳播良好做法
- 有效管理及實施變革
- 鼓勵團隊精神
- 提升動力及工作滿意度
- 更好地了解本集團的業務。

本集團定期監控培訓及發展活動，並我們檢討我們的支持框架，以不斷改善我們的培訓及發展政策。我們欣然報告，我們於二零一八財年的培訓計劃參與率很高，且我們的培訓政策具有包容性，對於男女兩性均平等，於二零一八財年 80% 的男性員工及 100% 的女性員工接受了培訓。僱員亦有權獲得考試假，以鼓勵彼等提升自己的知識及技能。

HPC 亦致力於確保僱員的身心健康及福祉。所有全職僱員均有權享受醫療福利以及僱員健康計劃，以促進僱員之間的團隊合作、互動及身體健康。根據當地勞動法規，新加坡公民的父母有權根據《兒童發展共同儲蓄法》（「兒童發展共同儲蓄法」）享受 16 週的育兒假。

僱員的正常工作時間及休息時間載於各自的僱傭函，且我們保留修改或延長規定工作時間的權利，該等工作時間的安排旨在確保最高經營效率及僱員的工作與生活平衡。作為對他們貢獻的回報，我們為僱員提供與其經驗、業績及工作職責相符的具有競爭力的公平薪酬待遇。所有僱員獲得公平報酬，與性別、年齡或國籍無關。截至二零一八財年，估計的男女薪酬比率為 0.7，且我們繼續努力為男女僱員提供同等報酬。

我們不會不必要或不公平地解僱我們的僱員，除非僱員不遵守我們的公司政策及存在不當行為且經過認真考慮後紀律處分為終止合約。根據當地勞動法規，工作三年及以上的僱員被解僱時有權獲得三個月的工資。

社會責任

GRI 406-1、408-1、409-1、419-1

在 HPC，我們嚴格遵守所有勞動及社會經濟法規。我們不存在性別、種族、國籍、年齡、宗教信仰、殘疾或婚姻狀況歧視。於二零一八財年，HPC 並無歧視事件。

為了確保嚴格遵守當地的就業法律，我們在現場及辦公室實施訪問控制，以防止非法工人進入或在我們的場所及辦公室工作。我們亦通過隨機檢查監控現場是否存在非法工人。本集團確保所有僱員在履行其職責前擁有必要的簽證、工作許可、特定登記、執照及資格。

根據勞動法律法規，本集團未僱用未成年人或招收學徒。於二零一八財年，並無童工及強制勞工事件。

關愛社區

在 HPC，我們致力於為社區做出自己的貢獻。鑒於我們業務的性質，我們了解我們經營的社會影響，並努力將對社區造成的任何不便或負面影響降至最低。我們嚴格遵守當地有關噪音及病媒控制的規定，且我們積極與社區接觸及定期捐款，以改善當地社區的福祉。

社區參與

GRI 413-1

本集團致力於在機會出現時回饋社區，並將社區服務納入我們的企業社會責任。我們的員工志願者參加了養老院的志願者活動，為居民帶去了食物、娛樂及歡樂。

噪音管理

GRI 413-2

本集團實施適當的噪音污染控制措施，確保工人及居住在施工現場附近的居民不會受到噪音污染影響。須評估所有與周圍居住者相關的噪聲及振動相關影響，並根據需要採取緩解措施。此外，我們確保所有裝置及設備嚴格遵守監管要求，並定期進行維護，以確保產生的噪音符合標準。

ECO 確保施工期間產生的噪音在環境污染管制（建築工地噪音管制）條例規定的允許限值內，且噪聲監測頻率符合當地法律要求。如果地方當局要求我們監測任何點源的噪音水平，我們將嚴格遵守、密切監測並保留適當記錄。



消音設備或機械裝置

- 選擇噪音較小的設備、機械裝置或機器
- 盡量減少使用發電機
- 使用消音器或排氣消音器，減少排氣噪音



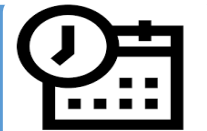
定期維護機械裝置及車輛

- 對施工設備、機械裝置及車輛進行定期預防性維護及服務
- 機器/設備發出異常噪音對機器/設備進行維修



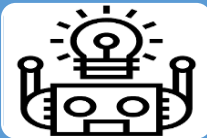
隔音板

- 如可能，將噪音機器裝入襯有吸聲材料的隔聲罩
- 在現場周圍架設隔音板防止噪音傳播
- 如可能，將洗車操作台、混凝土攪拌設備等現場設施遠離居民樓



噪音活動計劃

- 按順利計劃噪音活動，避免產生過度噪音
- 盡量確保在白天進行打樁、拆除或混凝土澆筑等噪音活動



其他措施

- 使用預制混凝土元件，盡量減少就地澆筑混凝土及產生噪音
- 教育僱員產生噪音的後果及減少噪音的方法
- 告知居民產生過度噪音的操作

如果噪音水平超過合規水平，ECO 將建議立即實施補救措施，以控制噪音水平。

病媒管理

GRI 413-2

我們在各項目現場實施病媒控制計劃，以防止攜帶疾病的昆蟲滋生，以保護工人及附近的居民免受有害疾病的侵害。ECO 每週進行一次檢查，以監測病媒情況，並確保所有項目現場遵守我們的病媒控制程序。我們的病媒控制措施及實施符合當地的環境法規。

實施控制的地點	實施控制的時間	實施控制的對象	實施控制的方法
<ul style="list-style-type: none"> • 潛在滋生地及棲息地為高密度病媒區域，如工人宿舍、現場辦公室、清洗區、存儲區及在建樓宇 	<ul style="list-style-type: none"> • 病媒控制頻率須根據現場觀察情況及峰值密度期間確定 	<ul style="list-style-type: none"> • 潛在滋生地及棲息地的蚊子、蒼蠅及齧齒動物 	<ul style="list-style-type: none"> • 安排加油團隊及內務團隊進行現場維護 • 實施環境控制、化學品控制及齧齒動物控制

ECO 亦監督害蟲控制防治員（「PCO」）的工作，並核實 PCO 經認證及許可，從而可加強我們項目現場病媒管理的合規性及問責制。

HKEX ESG 報告指引內容索引

本內容索引包含 HKEX ESG 報告指引的關鍵績效指標。

主要範疇、層面、一般披露及關鍵績效指標		章節參考
A. 環境		
層面 A1: 排放物		
一般披露	有關廢氣及溫室氣體排放、向水及土地的排污、有害及無害廢棄物的產生等的： (a) 政策；及 (b) 遵守對發行人有重大影響的相關法律及規例的資料	可持續建造環境
A1.1	排放物種類及相關排放數據	排放管理
A1.2	溫室氣體總排放量及（如適用）密度	排放管理
A1.3	所產生有害廢棄物總量及（如適用）密度	不適用於本集團業務
A1.4	所產生無害廢棄物總量及（如適用）密度	廢物管理
A1.5	描述減低排放量的措施及所得成果	排放管理
A1.6	描述處理有害及無害廢棄物的方法、減低產生量的措施及所得成果	廢物管理
層面 A2: 資源使用		
一般披露	有效使用資源（包括能源、水及其他原材料）的政策	可持續建造環境
A2.1	按類型劃分的直接及／或間接能源總耗量及密度	節能
A2.2	總耗水量及密度	水及廢水管理
A2.3	描述能源使用效益計劃及所得成果	節能
A2.4	描述求取適用水源上可有任何問題，以及提升用水效益計劃及所得成果	水及廢水管理
A2.5	製成品所用包裝材料的總量及（如適用）每生產單位佔量	不適用於本集團業務
層面 A3: 環境及天然資源		
一般披露	減低發行人對環境及天然資源造成重大影響的政策	可持續建造、可持續材料
A3.1	描述業務活動對環境及天然資源的重大影響及已採取管理有關影響的行動	可持續建造、可持續材料

B. 社會		
層面 B1: 僱傭		
一般披露	有關薪酬及解僱、招聘及晉升、工作時數、假期、平等機會、多元化、反歧視以及其他待遇及福利的： (a) 政策；及 (b) 遵守對發行人有重大影響的相關法律及規例的資料	留住僱員
B1.1	按性別、僱傭類型、年齡組別及地區劃分的僱員總數	我們的員工隊伍
B1.2	按性別、年齡組別及地區劃分的僱員流失比率	留住僱員
層面 B2: 健康與安全		
一般披露	有關提供安全工作環境及保障僱員避免職業性危害的： (a) 政策；及 (b) 遵守對發行人有重大影響的相關法律及規例的資料	職業健康與安全
B2.1	因工作關係而死亡的人數及比率	職業健康與安全
B2.2	因工傷損失工作日數	職業健康與安全
B2.3	描述所採納的職業健康與安全措施，以及相關執行及監察方法	職業健康與安全
層面 B3: 發展及培訓		
一般披露	有關提升僱員履行工作職責的知識及技能的政策。描述培訓活動	留住僱員
B3.1	按性別及僱員類別劃分的受訓僱員百分比	留住僱員
B3.2	按性別及僱員類別劃分，每名僱員完成受訓的平均時數	留住僱員
層面 B4: 勞工準則		
一般披露	有關防止童工或強制勞工的： (a) 政策；及 (b) 遵守對發行人有重大影響的相關法律及規例的資料	社會責任
B4.1	描述檢討招聘慣例的措施以避免童工及強制勞工	社會責任
B4.2	描述在發現違規情況時消除有關情況所採取的步驟	社會責任
B5	供應鏈管理	
一般披露	管理供應鏈的環境及社會風險政策	環境可持續供應鏈 社會可持續供應鏈
B5.1	按地區劃分的供應商數目	關於 HPC
B5.2	描述有關聘用供應商的慣例，向其執行有關慣例的供應商數目、以及有關慣例的執行及監察方法	環境可持續供應鏈
B6	產品責任	
一般披露	有關所提供產品和服務的健康與安全、廣告、標籤及私隱事宜以及補救方法的： (a) 政策；及 (b) 遵守對發行人有重大影響的相關法律及規例的資料	用戶安全
B6.1	已售或已運送產品總數中因安全與健康理由而須回收的百分比	不適用於本集團業務
B6.2	接獲關於產品及服務的投訴數目以及應對方法	用戶安全
B6.3	描述與維護及保障知識產權有關的慣例	不適用於本集團業務

B6.4	描述質量檢定過程及產品回收程序	不適用於本集團業務
B6.5	描述消費者資料保障及私隱政策，以及相關執行及監察方法	不適用於本集團業務
B7: 反貪污		
一般披露	有關防止賄賂、勒索、欺詐及洗黑錢的： (a) 政策；及 (b) 遵守對發行人有重大影響的相關法律及規例的資料	道德與誠信
B7.1	於匯報期內對發行人或其僱員提出並已審結的貪污訴訟案件的數目及訴訟結果	反貪污
B7.2	描述防範措施及舉報程序，以及相關執行及監察方法	舉報
層面 B8: 社區投資		
一般披露	有關以社區參與來了解營運所在社區需要和確保其業務活動會考慮社區利益的政策	社區參與
B8.1	專注貢獻範疇	社區參與
B8.2	在專注範疇所動用資源	社區參與

GRI 內容索引

GRI 標準	披露內容	章節參考
102-1	組織名稱	組織簡介
102-2	活動、品牌、產品和服務	組織簡介
102-3	總部位置	組織簡介
102-4	經營位置	組織簡介
102-5	所有權與法律形式	組織簡介
102-6	服務的市場	組織簡介
102-7	組織規模	組織簡介， 我們的員工隊伍
102-8	關於員工和其他工作者的信息	我們的員工隊伍
102-9	供應鏈	可持續供應鏈
102-11	預警原則或方針	二零一八財年年度報告 中的企業管治報告
102-14	高級決策者的聲明	主席致辭
102-15	關鍵影響、風險和機會	利益相關方參與
102-16	價值觀、原則、標準及行為規範	道德與誠信
102-17	關於道德的建議和關切問題的機制	道德與誠信
102-18	管治架構	管治及董事會聲明
102-40	利益相關方群體列表	利益相關方參與
102-42	利益相關方的識別和遴選	利益相關方參與
102-43	利益相關方參與方針	利益相關方參與
102-44	提出的主要議題和關切問題	利益相關方參與
102-46	界定報告內容和議題邊界	報告實務
201-1	直接產生和分配的經濟價值	二零一八財年年度報告
203-2	重大間接經濟影響	建造創新
205-1	已進行腐敗風險評估的運營點	反貪污
205-2	反腐敗政策和程序的傳達及培訓	反貪污
205-3	經確認的腐敗事件和採取的行動	反貪污
301-2	所使用的回收進料	可持續材料
302-1	組織內部的能源消耗量	節能
302-3	能源強度	節能
302-4	減少能源消耗	節能
303-1	按來源劃分的取水量	水及廢水管理

GRI 標準	披露內容	章節參考
303-3	回收及再利用的水	水及廢水管理
305-2	能源間接（範疇 2）溫室氣體排放	排放管理
305-4	溫室氣體排放強度	排放管理
305-5	溫室氣體減排量	排放管理
305-7	氮氧化物（NOX）、硫氧化物（SOX）和其他重大氣體排放	排放管理
306-1	按水質及排放目的地分類的污水排放總量	水及廢水管理
306-2	按類別及處置方法分類的廢棄物總量	廢物管理
307-1	違反環境法律法規	節能, 排放管理, 水及廢水管理, 廢物管理
308-1	使用環境標準篩選的新供應商	可持續供應鏈
308-2	供應鏈對環境的負面影響以及採取的行動	可持續供應鏈
401-2	提供給全職員工（不包括臨時或兼職員工）的福利	留住僱員
401-3	育兒假	留住僱員
403-2	工傷類別, 工傷、職業病、損失工作日、缺勤等比率, 以及因公死亡件數	職業健康與安全
404-2	員工技能提升方案和過渡協助方案	留住僱員
404-3	定期接受績效和職業發展考核的員工百分比	留住僱員
405-1	管治機構與員工的多元化	我們的員工隊伍
405-2	男女基本工資和報酬的比例	留住僱員
406-1	歧視事件及採取的糾正行動	社會責任
408-1	具有重大童工事件風險的運營點和供應商	社會責任
409-1	具有強迫或強制勞動事件重大風險的運營點和供應商	社會責任
413-1	有當地社區參與、影響評估和發展計劃的運營點	社區參與
413-2	對當地社區有實際或潛在重大負面影響的運營點	噪音管理、病媒管理
414-1	使用社會標準篩選的新供應商	可持續供應鏈
414-2	供應鏈對社會的負面影響以及採取的行動	可持續供應鏈

GRI 標準	披露內容	章節參考
416-1	對產品和服務類別的健康與安全影響的評估	用戶安全
416-2	涉及產品和服務的健康與安全的違規事件	用戶安全
419-1	違反社會與經濟領域的法律和法規	社會責任