

環境、社會及管治報告

2018

暫緩/繼續

銷售渠道

倉存管理

物流

質量管理

生產

模具開發

原材料採購

產品設計

工程結構

專利

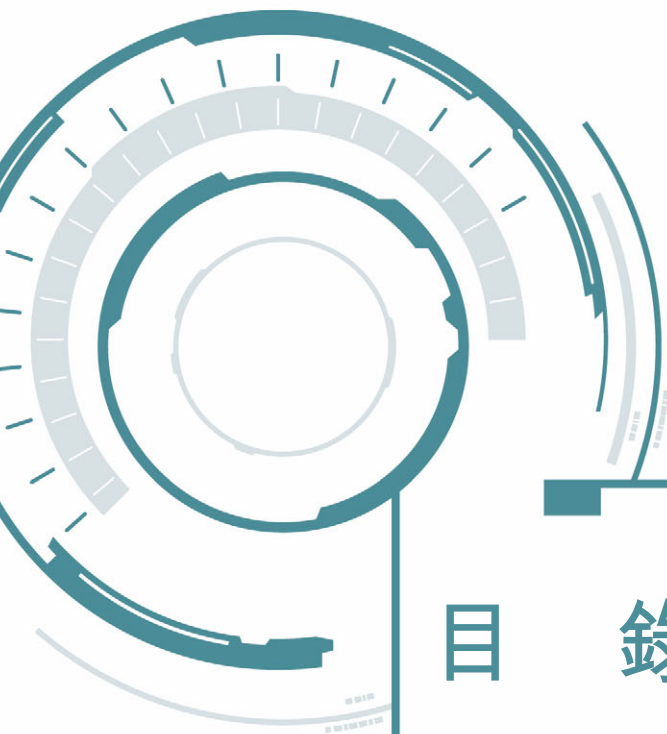
全方位監控



King's Flair International (Holdings) Limited

科勁國際(控股)有限公司

於開曼群島註冊成立的有限公司 股份代號：6822



目 錄

2	關於本公司
3	關於本報告
4	管理層寄語
5	可持續發展管治
7	持份者溝通
8	科勁國際與員工
11	科勁國際與合作夥伴
14	科勁國際與環境
17	科勁國際與社區
18	環境及社會關鍵性指標總覽
21	《環境、社會及管治報告指引》內容索引



關於本公司

科勁國際(控股)有限公司(「本公司」，連同其附屬公司，統稱「科勁國際」或「本集團」)為一站式廚具及家庭用品解決方案供應商，致力提供與眾不同的客製服務，迎合各類型客戶的需要。本集團總部設於香港，從業務務涵蓋市場研究、構思創意、產品設計與開發、原材料採購、生產工程、品質保證、訂單跟進和物流等範疇。本集團為客戶提供從原材料選擇、產品設計、生產工程、供應鏈管理以至中國零售服務的一站式服務，協助客戶處理產品設計研發及供應鏈管理。

本集團提供多元化產品，包括廚具及小配件、杯子酒具、烘焙用具及配件，以及食品製作和儲存容器及配件。於二零一八年，本集團推出幼兒產品，以拓展產品的組合種類。本集團已在中國內地、台灣、泰國和日本等亞太地區，以及在北美、澳洲和歐洲各地建立客戶網絡。

為把握中國市場增長的機遇，本集團將繼續與品牌擁有人建立戰略夥伴關係，並擴展具備潛力的新興銷售及分銷渠道。此外，本集團將透過不斷開發及推出配合當地需求的產品系列，抓緊每一個地區產品需求增長的機遇。

關於本報告

這是本公司發佈的第三份《環境、社會及管治報告》(「報告」)，旨在透過年度匯報本集團在環境、社會及管治方面的政策、措施和績效，讓各持份者更了解其於可持續發展議題的進程和發展方向。本報告設有中文及英文版本，並已上載至香港交易所網站及本公司網站www.kingsflair.com.hk。

報告範圍

本報告聚焦本集團的廚具及家庭用品業務於二零一八年一月一日至十二月三十一日(「本年度」)期間的營運¹，有關業務佔本集團總收益約90%。與上一年度的報告一致，本報告的匯報範圍覆蓋以下三個位於香港之辦公室(簡稱「總部及分部」)的營運：

上環總部

上環分部

荃灣分部

本集團持續完善資料收集程序，要求各營運單位妥善收集、記錄及匯報其環境及社會表現信息。隨着資料收集系統日漸完善，本集團期望逐步擴大披露範圍，讓持份者更全面地了解其可持續發展工作和表現。

報告準則

本報告按《香港聯合交易所有限公司證券上市規則》附錄二十七《環境、社會及管治報告指引》(「《指引》」)編寫，並以四項匯報原則—重要性、量化、平衡及一致性，作為編寫報告的基礎。為了讓持份者全面瞭解集團的環境、社會及管治績效，本報告不僅按「不遵守就解釋」的規定披露環境關鍵績效指標，亦匯報部份《指引》中「建議披露」的社會關鍵績效指標。

確認及批准

本報告引用的所有資料均來自本集團的官方文件和統計數據。本報告已獲本集團的可持續發展委員會確認，並於二零一九年六月由本公司董事會批准。

意見反饋

本集團非常重視持份者對科勁國際在環境保護和社會責任的意見。如閣下對本報告的內容或匯報形式有任何疑問或建議，歡迎透過以下方式聯絡本集團：

地址：香港干諾道西3號億利商業大廈12樓

電郵：ir@kingsflair.com.hk

¹ 與香港總部及分部營運相關的公司包括：科勁國際(控股)有限公司，萬維發展有限公司，科勁發展有限公司，Homespan (HK) Limited，Aegis Global Resources (HK) Limited，Wonder Household Limited，酷思發展有限公司，心心創意有限公司以及科勁資源有限公司。

管理層寄語

經濟和人口的迅速增長已對地球的自然環境和資源構成重大影響。聯合國提出十七項可持續發展目標，呼籲全球各國在促進經濟繁榮的同時保護地球。

為面對可持續發展議題帶來的風險和機遇，科勁國際已把可持續發展議題納入企業發展方向之一。本集團已成立由管理層及各部門主管組成的可持續發展委員會，並為委員會及各委員訂立明確的職權範圍。委員會獲董事會授權，負責識別環境、社會及管治相關事宜的風險、制定管治措施和進行成效監察工作，確保有效地推行可持續發展政策及監察相關措施的績效。

採用可持續的消費和生產模式在實踐全球的可持續發展上發揮重要作用。可持續消費與生產是一個整體的方針，在促進人們生活質素的同時，盡量減少從消費及生產系統帶來對環境的負面影響。本集團明白，企業不應只是採取被動角色，更應預期到消費者對可持續消費的需求，為本地市場帶來更多可持續產品。因此，本集團對於原材料選用、生產商管理和品質控制均採取嚴格標準和監控，務求提升產品的環境效益，達到滿足客戶需要的同時，亦協助社會轉型至符合可持續發展的經濟模式。

作為一家廚具家品一站式解決方案供應商，本集團的優勢在於擁有龐大、不同專長和可靠的供應、生產和分銷網絡。本集團重視與供應鏈上各個持份者，包括原材料供應商、生產商、品牌客戶等，建立長遠互信關係。本集團積極與持份者溝通，了解他們對於本集團在可持續發展方面的需要及期望，從而作出改善。

本集團將繼續投放資源減少營運對環境所造成的影響，審視並加強環境、社會和管治的風險管理，抓緊可持續發展帶來的機遇。在業務夥伴、客戶及其他持份者的支持下，科勁國際將持續提升環境及社會績效，帶領行業邁向更符合可持續發展的未來。

科勁國際(控股)有限公司
主席兼行政總裁
黃少華

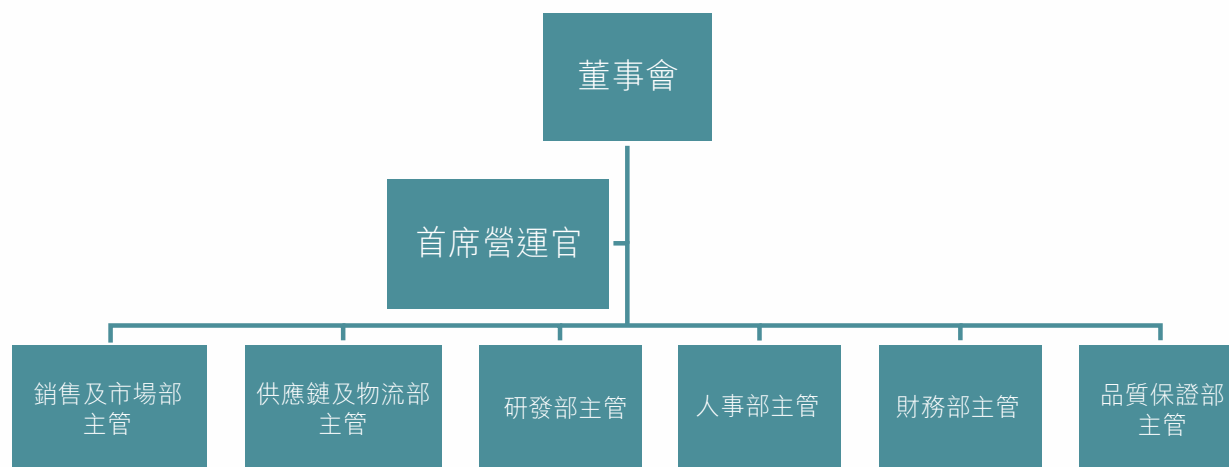
可持續發展管治

本集團致力維持高水平的良好企業管治，並相信完善的管治機制可以協助本集團在瞬息萬變的環境中抓緊機遇，應對挑戰。

可持續發展委員

可持續發展議題涵蓋本集團營運的各個範疇。為了有效融入可持續發展理念於業務決策之中，董事會成立可持續發展委員會，並透過制訂委員會的職權範圍，確定其權限、工作範圍和資源。此為本集團日後制訂和推行可持續發展策略提供穩健基礎。

可持續發展委員會由首席營運官和及各主要部門主管組成，負責規劃和監督本集團的可持續發展工作和表現，並須定期向董事會作出匯報。



可持續發展委員會的職責包括以下範疇：

- 執行及更新本集團的產品安全、環境保護、社會責任管理及企業管治政策；
- 審視及評估本集團在健康、安全、環境及社會等範疇的風險，並識別對本集團營運及其他重要持份者的利益有重大影響的事宜；及
- 監察本集團在健康、安全、環境保護、社會及僱傭責任方面的表現。

環境、社會及管治風險管理

董事會致力實行高效的風險管理，以保障持份者的利益，以及業務營運的可持續性。董事會已成立審核委員會及風險管理委員會，負責審閱及監督本集團的風險管理及內部監控事宜。審核委員會的主要職責乃協助董事會就財務申報過程、內部監控及風險管理系統是否有效進行審閱、監督及提供獨立意見、監督審核過程及履行董事會委派的其他職責。風險管理委員會的主要職責為檢討本公司風險管理政策及標準，以及監察本公司制裁法律風險。

本集團得悉現行的風險管理及內部監控系統並未全面涵蓋可持續發展議題。展望未來，本集團將會把環境及社會議題納入風險管理系統，以便及時識別風險和制定應對方案。

持份者溝通

作為一家綜合解決方案供應商，本集團的持份者來自不同界別和專業(從產品設計、材料採購以至生產銷售)，其意見能夠協助本集團以不同角度了解業務所面對的風險和機遇。本集團期望透過與彼此緊密合作和溝通，在其業務價值鏈中推動可持續發展工作。

持份者溝通活動

本集團重視與持份者真誠溝通，深信持份者溝通活動可以讓持份者更瞭解本集團於可持續發展方面的進度和表現，亦能夠使本集團聽取他們的意見與建議。本集團透過日常營運和不同溝通渠道，與各個主要持份者溝通，主要溝通方式如下：

供應商	客戶	員工
<ul style="list-style-type: none">• 供應商表現評估• 工廠巡視• 各項產品規格表格• 管理會議	<ul style="list-style-type: none">• 合作滿意度調查• 客戶投訴機制• 行業活動	<ul style="list-style-type: none">• 員工聯誼會• 員工培訓
股東	投資者和分析師	社區
<ul style="list-style-type: none">• 股東大會• 年報及財政報告• 企業通訊	<ul style="list-style-type: none">• 投資者簡報• 業務發展會議	<ul style="list-style-type: none">• 透過參與不同社區機構活動，了解社區人士的需要

實質性分析

本集團於本年度委任獨立顧問協助籌備環境、社會及管治報告。籌備期間，顧問協助本集團管理層檢視聯交所《指引》中的環境、社會及管治議題，並根據其對持份者的重要性和本集團對社會和環境的影響程度，識別實質性議題。根據檢視結果，管理層認為本集團本年度的實質性議題為：



科勁國際與員工

僱傭

本集團深信人才是業務的核心，並致力為員工創造友善、平等、健康及安全的工作環境。本集團透過《僱員手冊》列明有關薪酬、解僱、工作時數、假期、反歧視，其他待遇及福利等僱傭政策，使員工瞭解其權利及義務。

本集團深信所有員工不應因其性別、種族、宗教、殘障而獲差別待遇。為建立和維護一個平等的工作環境，本集團於《僱員手冊》中列明歧視及騷擾屬不當行為。員工如懷疑遇到不當對待，可向部門經理或總經理舉報。如查明屬實，本集團將根據《僱員手冊》列明的處分程序及相關指引處理事件，違反守則的員工將有機會受到包括被解僱的紀律處分。

培訓個案：無聲工作坊

本集團致力推廣共融、多元及尊重他人的企業文化。本年度，本集團舉辦「對話體驗」企業培訓工作坊，邀請全體員工參與，讓他們透過互動遊戲學習尊重差異，重新思考團體合作的方式。是次工作坊由社會企業「對話體驗」的專業導師帶領，參加者須在無聲環境中完成一連串指定的任務挑戰。活動結束後，培訓導師帶領小組討論，讓參加者互相交流感受。

「對話體驗」

「對話體驗」本著「多元共融，引領社會向前」理念，透過不同學習和培訓工作坊，為社會帶來共融、多元和平等新視角。

本集團一貫執行公平透明的僱傭制度。為持續完善其僱傭制度，本集團計劃於未來完善僱傭政策，包括在《僱傭手冊》中清晰列明有關招聘及晉升的指引，以及明確促進平等機會和員工多元化的承諾，推廣共融的企業文化。

發展及培訓

企業發展與員工成長相輔相成。本集團相信，持續培訓對提升員工的專業技能，以及彼等的職業和個人發展甚為重要。本集團於《僱員手冊》列明其人力資源發展及培訓政策。本集團舉辦針對員工崗位設計的培訓課程，例如向生產工程師提供廚具產品工程和生產工序上的技術培訓，此外，本集團定排員工團隊參與廚具設計和貿易展覽會，務求員工了解行業的最新發展現況。本年度，本集團與香港工業總會合作，為不同崗位的員工安排不同類型的培訓，包括：

培訓項目	管理團隊技能培訓	職場社交培訓
培訓對象	管理人員	潛在晉升員工
培訓內容	培訓涵蓋高效領導、職務委派、培育人才、績效管理和人事管理五大主題。透過培訓，員工能於工作中掌握和應用管理技巧。	培訓工作坊以講授、小組活動、技術練習、錄像分析等高互動的形式進。培訓內容包含職場社交及一般人際互動的技巧。

員工須於完成課程後填寫報告回饋意見，本集團在計劃未來課程時將把員工意見納入為重要的考慮因素。

為推動企業的持續學習文化，本集團設有持續教育／培訓計劃，資助工作表現持續卓越的員工進修。計劃詳情如下：

課程	碩士或學士學位課程	一般培訓或專業證書課程
名額	每年兩名	每年五名
申請資格	入職兩年以上經理級或以上	入職兩年以上所有職級
最高資助金額	港幣150,000元	港幣30,000元

本年度，本集團總部及分部辦工室之所有員工均參與績效及職業發展檢視。展望未來，本集團將訂立完善的員工績效表現評核機制，為管理人員評核員工工作表現及進行員工職業發展規劃提供指引，並讓員工更清晰了解晉升準則，提升僱傭制度的透明度。

87% 員工
接受培訓

100% 員工
接受績效表現評估

健康與安全

本集團重視員工的健康與安全，在《環境、健康與安全政策》明確說明其保障員工健康與安全的責任。針對其總部及分部辦公室的營運，本集團採取以下措施：

- 安排清潔公司清潔地毯和滅蟲，確保工作清潔衛生；
- 定期檢查急救箱內用品和期限，確保急救有物可用；
- 放置空氣淨化器，提升室內空氣質素；
- 鼓勵參與火警演習，提高員工應急能力；及
- 定期檢查和維修設備，確保工作環境安全。

本集團關顧員工的身心健康，不時舉辦娛樂活動，鼓勵員工培養運動習慣，保持心情輕鬆愉快。

勞工準則

本集團禁止使用童工或以任何形式聘用強制勞工。為防誤聘童工，本集團會收集應徵者的個人資料，以評核其實際年齡及其他資歷。本集團亦尊重僱傭之間的公平關係，與所有員工簽訂僱傭合約，列明聘用條款，以保障其權益。本集團已制訂《商業行為守則》，為供應商載列維護員工人權的要求，不得聘用非自願勞工和童工。展望未來，本集團計劃根據守則之要求制訂相關的內部政策，確保時刻恪守原則，以尊重的態度對待每一位員工。

本集團遵守與僱傭相關的法律法規，包括但不限於《僱傭條例》、《職業安全及健康條例》及《僱員補償條例》。本年度，本集團總部及分部辦公室之營運並無發現有關僱傭、健康和安全、童工、強迫勞動或其他勞工常規的違規個案，或因工受傷或死亡的個案。

科勁國際與合作夥伴

供應鏈管理

本集團之生產工序外判予第三方廠房。因此，供應商在產品責任、環境保護和社會關懷的表現，對本集團履行其可持續發展承諾至為關鍵。本集團制訂並實施《供應商產品質量手冊》和《供應商行為守則》，以規範供應商表現，以及減少在供應鏈中潛在的環境及社會的風險。

所有合作夥伴(包括供應商)須遵循本集團之《商業行為守則》，以專業、安全、合乎職業操守和負責任的態度經營業務，履行企業之環境及社會責任。本集團要求合作夥伴妥善管理人力資源、職業安全、環境影響、職業道德、知識產權、禁止使用童工、強制勞工等方面的表現，以及嚴格遵守生產當地的法律，從而減少供應鏈中的社會及環境相關的風險。

100%供應商
執行有關慣例

流程	措施	詳情
供應商篩選	選擇供應商	<ul style="list-style-type: none"> 要求新供應商遞交工廠資料登記表 審查設備清單、原材料管理、生產流程、存貨監控及管理流程等相關資料，及其國際標準認證 安排專門人員參觀供應商的工廠
	核准供應商	<ul style="list-style-type: none"> 在合作協議書中訂明產品的規格及要求，包括指定原材料、客戶要求之驗收及安全標準等
生產週期檢測	生產期間檢測	<ul style="list-style-type: none"> 不定期抽取樣本進行成品測試 在供應商車間進行(成品/半成品)檢測，同時亦會巡查有關車間是否合乎要求
	成品檢驗	<ul style="list-style-type: none"> 產品檢驗標準書訂明客戶的要求和產品驗收標準 供應商須試產小批量的產品，以進行品質檢驗
	處理不合格產品	<ul style="list-style-type: none"> 要求供應商翻工直至確認合格後才能正式生產 在本集團或客人見證下把不合格成品進行銷毀 要求產品不合格率較高的供應商調查問題原因，並制訂短期及長期改善方案，再由本集團核實改善方案成效
	供應商評估	<ul style="list-style-type: none"> 每季度對供應商進行一次系統評估，包含工程及產品開發、品質監管、物流管理等方面內容

本集團定期到訪供應商的設施巡查，了解供應商在其員工薪酬、工時、工資、員工操作或相關紀律的合規表現，以評估供應商遵從《商業行為守則》的情況。本集團或與違反守則的供應商終止合作，或採取法律程序。

產品安全

消費者的健康與安全是本集團的重要考量。本集團重視產品原材料的選取，並在生產過程中實施品質管理，力求各個生產環節均符合最高品質及安全標準。

過程	保障產品健康與安全的措施和要求
原材料選取	<ul style="list-style-type: none"> • 供應商須提交物料清單，以及有關原材料的分析證明和原材料出廠合格證 • 選用新材料時須檢視產品規格表、物質安全資料表、REACH²檢測報告和食物級規格證明 • 如需臨時更換原材料，必須提供更換原因及相關物料文件，獲得確認後，方可投入生產 • 要求供應商定期送交原材料作檢測，確保生產前後，所用的原材料合乎要求 • 定期聯繫原材料供應商或第三方的公證行，確保選用物料符合當地適用法規
生產監管	<ul style="list-style-type: none"> • 劃分機台生產不含雙酚A原材料 • 委聘逾90名品質保證專業人士進駐中國或鄰近地區的生產廠房，對生產過程進行監控
貨倉管理	<ul style="list-style-type: none"> • 要求供應商實行先入先出的貨倉管理系統，避免貨物因存倉或運輸時間太久而變質 • 存放敏感材料如聚碳酸酯(PC)的位置應遠離其他材料
產品測試	<ul style="list-style-type: none"> • 產品在交付前須符合各出產地的生產、安全及健康標準測試

本集團遵守美國的聯邦食品、藥品和化妝品法案、歐盟的一般消費商品安全指令和REACH²及《中國產品質量法》。本年度，本集團並無發現與產品的健康與安全相關的違法或違規個案，亦沒有產品因安全健康理由而須回收。

知識產權及客戶私隱

本集團的產品設計團隊重視產品的知識產權和客戶私隱。本集團在《僱員手冊》及《商業行為守則》列明相關指引，規定員工及供應商必須遵守保密原則。對於成功申請專利之產品，工程團隊會對樣板生產過程採取保密措施，例如採用多家供應商生產不同零件，防止設計圖樣外洩。除了參加有關保護知識權和專利的國際性論壇外，本集團亦定期舉行內部研討會，邀請律師分析個案和分享有關知識。

本集團已制訂《IT訪問控制和用戶訪問管理政策》，根據員工和業務夥伴的職責需要列明存取系統資料的權限。本集團定期檢視相關權限，以識別和停用擁有過多權限的帳戶。此外，本集團和供應商簽訂《合作協議書》和《保密協議書》，要求供應商對設計客戶的信息保密，以防資料外洩。

2 「REACH」代表《關於化學品註冊、評估和限制法案》。

客戶投訴處理

為確保妥善處理客戶投訴，本集團制訂《客戶投訴處理流程》，明確相關部門的責任。並按不同的投訴類別訂明處理流程及回應時間的要求。

通報信息	分析投訴原因	產品回收
收到客戶的投訴信息後 立即通報市場部經理	市場部分析投訴原因，並按性質把投訴分類為設計問題、客戶濫用／不當使用、製造缺陷、需要退貨、運載／發錯貨問題六大類	若確認投訴成立，市場部將立即通知涉事客戶，以及採取有關釋有關的補救措施

本集團遵守《私隱條例》及《版權條例》等法律法規。本年度，本集團總部及分部辦公室之營運並無發現廣告、標籤及私隱事宜相關的違法或違規個案。

反貪污

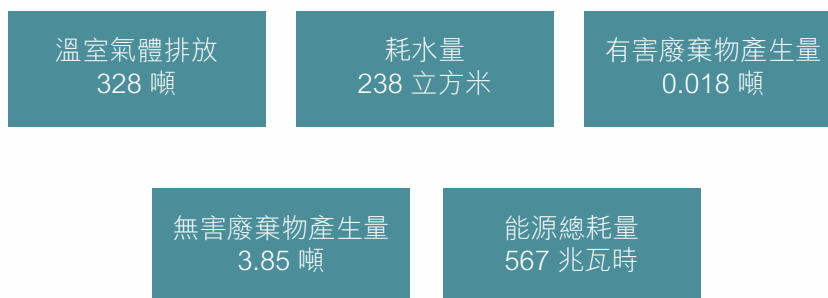
本集團致力奉行廉潔誠信的經營理念，對任何形式的貪污行為採取零容忍政策。本集團制訂《僱員手冊》，載列與防止貪污相關的行為守則和規範。本集團要求合作夥伴遵守《商業行為守則》，並在與供應商簽訂的合作協議書之中，申述對供應商反貪污及以合乎商業道德的原則經營業務。

本集團鼓勵員工及相關第三方(如客戶、供應商和與公司有往來之人士)就任何與本集團相關的不當行為、舞弊及違規情況作出舉報，有關舉報政策及具體實施指引已在《僱員手冊》詳細列明。本集團設有舉報委員會，確保舉報人及舉報內容保密，並秉持公平原則進行調查和採取適當行動。

本集團遵守《防止賄賂條例》等法律法規。本年度，本集團總部及分部辦公室之營運並無發現發生與營運或員工相關的貪污違規個案或訴訟案件。

科勁國際與環境

保護環境是本集團履行社會企業責任的重要環節。本集團制訂並實施《環境、健康與安全政策》，訂明本集團致力追求更佳環保表現的承諾。本集團奉行提高能源和自然資源效益、減少製造廢棄物，以及減少對環境造成負面影響的原則，妥善管理業務活動產生的環境影響。



溫室氣體及廢氣排放

本集團於本年度繼續委託獨立顧問進行碳評估，計算營運所產生的溫室氣體排放。評估過程參考香港環保署和機電工程署編製的《香港建築物(商業、住宅或公共用途)的溫室氣體排放及減除的核算和報告指引》，以及ISO14064-1和溫室氣體盤查議定書等國際標準。

範圍*	溫室氣體排放	
	排放量(噸二氧化碳當量)	
	2017年	2018年
範圍1：直接溫室氣體排放	81.9	102.2
範圍2：間接溫室氣體排放	136.4	153.0
範圍3：其他間接溫室氣體排放	62.2	73.0
溫室氣體排放總量	280.5	328.2
溫室氣體密度(按每平方呎面積計算)	0.025	0.029

- * 範圍1包括移動源的燃料燃燒所直接產生的排放；
 範圍2包括從電力公司外購電力所引致的排放；
 範圍3包括源自廢紙棄置、食水使用、污水排放及商務公幹的溫室氣體排放。

本集團總部及分部辦公室於本年度的總溫室氣體排放為328噸，主要來自外購電力使用所產出的碳排放(佔總排放量約47%)，其次為石化燃料燃燒所產出的碳排放(佔總排放量31%)。與去年比較，本年度的碳排放總量上升了接近17%。碳排放量上升的原因包括因應業務發展員工人數增加、用電量提升，以及船舶使用和商務旅行的次數增多等。

本年度，本集團安排員工參加碳審計研討會，透過專業機構和政府的經驗分享了解碳審計方面的最新發展，本集團將儘快商討和制訂針對性的減碳措施，例如以視像會議代替商務公幹、更換能源效益較高的電器，以及加強員工的節能意識的活動。

廢棄物管理

科勁國際積極推動源頭減廢，並妥善管理廢棄物，務求減少對環境造成的影響。本報告的覆蓋範圍屬辦公室營運性質，主要廢棄物包括廢紙、生活垃圾和廢棄金屬。

本年度，本集團總部及分部辦公室產生了0.018噸有害廢棄物。與去年比較，有害廢棄物產生量增加近64%，主要原因為總部及分部辦公室在本年度實行LED光管更換計劃，取代124支舊有光管，以提升辦公室的能源效益表現。本集團將有害廢棄物交由物業管理公司統一分類收集。本年度總部及分部辦公室無害廢棄物的產生量為3.85噸，與去年相若。本集團透過在辦公室內設置的分類回收桶收集膠瓶、金屬及廢紙，由行政及人事部定期記錄，並安排回收商進行回收。

種類	廢棄物	
	2017年	2018年
有害廢棄物	0.011	0.018
無害廢棄物	3.83	3.85

本集團明白廢棄物的處理已成為香港重大環境問題。為迎接將來本地最近固體廢物及相關政策，本集團將會仔細研究和分析廢棄物的產生源頭和產生量，從而推行及實施針對性的減廢措施。

資源使用

本集團致力於在日常營運中減少資源浪費。本集團於總部及分部辦公室使用的資源主要包括用電、汽油、柴油及水。本年度，總能源耗量較去年上升約21%，主因是車輛及船舶使用和辦公室用電均有所增加。

本年度本集團總部及分部辦公室更換了LED照明系統，以提升能源效益。本集團亦鼓勵同事將空調溫度設定不低於攝氏25.5度。

本年度的用水量較去年增加，其主因為本年度新增用於工程和產品研發階段的產品測試的洗水機。本集團將儘快記錄有關洗水機的用水情況，以識別節水措施。在節省生活用水方面，本集團已張貼省水的提示標籤，並將考慮安裝省水裝置。

類型	能源使用	
	消耗量(兆瓦時)	
	2017年	2018年
汽油	131.1	141.2
柴油	147.4	206.4
電力	191.4	219.8
能源總耗量	469.9	567.4
能源密度(按每平方呎面積計算)	0.042	0.050

耗水	水資源使用	
	消耗量(立方米)	
	2017年	2018年
總耗水量	156	238
耗水密度(按每平方呎面積計算)	0.014	0.021

本集團會儘快檢討節約措施之成效，以及訂立更具針對性的改善措施和目標。

環境及天然資源

本集團致力推動綠色供應鏈，並制定《供應商產品質量手冊》和《供應商行為守則》，規範供應商在環境管理的責任，管理涵蓋運輸、廢棄物和化學品管理等多個範疇，致力減少供應鏈上下游活動對環境及天然資源的重大影響。

良好的產品設計除了能使產品更耐用，亦可減少生產過程中的資源耗用。本集團為使用不同物料零件的產品進行壽命測試，識別最耐用的物料。並在設計產品時選取耐用物料，以增加產品生命年期。

未來，本集團致力完善改善環境管理機制，以協助本集團管理環境相關風險，包括：

- 透過妥善管理如碳排放和廢棄物管理關鍵環境因素；
- 制訂並實施明確的目標從而作出監察；
- 以及訂明內部的管理職責；及
- 透過培訓加強員工的環保意識。

本集團遵守《廢物處置條例》、《水污染管制條例》及《產品環保責任條例》等法律法規。本年度，本集團總部及分部辦公室之營運並無違反有關廢氣及溫室氣體排放、向水及土地的排污以及有害及無害廢物產生相關法例法規個案，或對環境及天然資源造成重大影響。

科勁國際與社區

作為一家推動創新及研發的公司，本集團尤其關注教育方面的發展。本年度，本集團捐助接近1.88百萬港元予不同類型的慈善和社區項目，包括支持大學推動企業可持續發展項目、亞洲區大學生體育比賽以及各種中學活動等。

在環境保育方面，本集團一直參與中國的植樹活動。在過去的八年裡，本集團已在廣東省河源市種植了一千八百畝的林地，以實際行動實踐綠色永續的社會責任。

未來，本集團將持續關注社區的需求，完善社區投資相關政策，以提升社區投資方面的表現。

本年度本集團資助的慈善／社區項目	贊助金額(港元)
慈幼英文中學基金會	500,000
香港中文大學商業可持續發展中心	500,000
佛教何南金中學－支持機械人隊活動	350,000
智行基金會慈善晚宴及派對2018－為中國受愛滋病影響的兒童籌募教育經費	234,520
港島、九龍區公益金百萬行	50,000
點滴捐水行2018	50,000
基督教靈實協會	50,000
香港紅十字會甘迺迪中心家長教職員會	50,000
國際培幼會有限公司中心家長教職員會	26,400
香港導盲犬服務中心－犬隻補充劑及針藥	45,000
惠施慈善信託	10,500
香港青年工業家協會	10,000

環境及社會關鍵性指標總覽

環境關鍵績效指標	2017	2018	單位
層面A1：排放物			
排放物種類及相關排放數據³			
A1.1	氮氧化物	7.92	8.38 千克
	硫氧化物 ⁴	0.44	0.23 千克
	可吸入懸浮粒子	0.58	0.62 千克
溫室氣體總排放量及密度			
溫室氣體排放總量			
A1.2	範圍1	280.5	328.2 噸二氧化碳當量
	範圍2	81.9	102.2 噸二氧化碳當量
	範圍3	136.4	153.0 噸二氧化碳當量
	範圍3	62.2	73.0 噸二氧化碳當量
	溫室氣體密度(以面積計算)	0.025	0.029 噸二氧化碳當量/平方米
所產生有害廢棄物總量及密度			
A1.3	所產生有害廢棄物總量	0.01	0.02 噸
	有害廢棄物密度(以面積計算)	0.001	0.002 噸/千平方呎
所產生無害廢棄物總量及密度			
A1.4	所產生無害廢棄物總量	3.83	3.85 噸
	無害廢棄物密度(以面積計算)	0.34	0.34 噸/千平方呎
層面A2：資源使用			
按類型劃分的直接/間接能源總耗量及密度			
能源總耗量			
A2.1	直接能源耗量	469.9	567.4 兆瓦時
	間接能源耗量	278.5	347.7 兆瓦時
	間接能源耗量	191.4	219.8 兆瓦時
	能源密度(以面積計算)	0.042	0.050 兆瓦時/平方呎
總耗水量及密度			
A2.2	耗水總量	156	238 立方米
	耗水密度(以面積計算)	0.014	0.021 立方米/平方呎
A2.5	製成品所用包裝材料的總量及密度		
	備註：本集團辦公室之營運不涉及包裝材料使用。		

3 除了2017年的硫氧化物的排放量，其他廢氣排放數據只包括車輛的廢氣排放。

4 2017年的硫氧化物的排放量包括因船舶及車輛的柴油使用所引致的硫氧化物排放。2018年的硫氧化物的排放量只計算因車輛的柴油使用所引致的硫氧化物排放。

社會關鍵性指標總覽

	性別	30歲以下	31-40歲	41-50歲	50歲以上	總數	男女員工 人數比例	男女平均 薪酬比例
員工人數 (按性別及年齡劃分)	男性	11	27	14	12	104	1.6 : 1	1.9 : 1
	女性	8	18	11	3			

	性別	C級高層	高級管理人員	中級管理人員	一般員工	總數
員工人數(按性別及職級劃分)	男性	6	14	8	36	104
	女性	1	7	4	28	

	性別	全職	兼職	總數
員工人數(按性別類型及職級劃分)	男性	64	0	104
	女性	40	0	

	性別	30歲以下	31-40歲	41-50歲	50歲以上	總數	新進員工 比率
新進員工 (按性別及年齡劃分)	男性	5	4	6	1	24	23%
	女性	3	4	1	0		

	性別	人數	總數	佔總員工	因工損失	損失	缺勤日數	缺勤率*
				比率	工作日數	工作日比率		
因工死亡及／或受傷的員工 (按性別及年齡劃分)	男性	0	0	0	0	0%	274	1.17%
	女性	0					213	1.48%

* 以日曆日數作為計算工作日數的方式，「工作日數」應為員工人數x 365天，用作計算損失工作日比率和缺勤率。

培訓 (按性別及職級劃分)	性別					總數	受訓員工 百分比
		C級高管	高級管理人員	中級管理人員	一般員工		
受訓員工人數	男性	5	14	7	30	90	
	女性	1	7	4	22		
總培訓時數	男性	58	127	35	221	685	86.53%
	女性	10	82	24	128		
每名員工平均培訓時數	男性	11.6	9.1	5	7.4	/	
	女性	10	11.7	6	5.8		

績效及職業發展檢視 (按性別及職級劃分)	性別					總數	受檢視員工 百分比
		C級高管	高級管理人員	中級管理人員	一般員工		
受檢視員工人數	男性	6	14	8	36	104	100%
	女性	1	7	4	28		

《環境、社會及管治報告指引》報告內容索引

主要範疇	內容	頁碼索引
A1 排放物		
一般披露	有關廢氣及溫室氣體排放、向水及土地的排污、有害及無害廢棄物的產生等的：	
	(a) 政策；及	14, 16
	(b) 遵守對發行人有重大影響的相關法律及規例的資料。	
A1.1	排放物種類及相關排放數據	18
A1.2	溫室氣體總排放量及密度	14, 18
A1.3	所產生有害廢棄物總量	15, 18
A1.4	所產生無害廢棄物總量	15, 18
A1.5	描述減低排放量的措施及所得成果	15
A1.6	描述處理有害及無害廢棄物的方法、減低產生量的措施及所得成果	15
A2 資源使用		
一般披露	有效使用資源(包括能源、水及其他原材料)的政策。	14
A2.1	按類型劃分的直接及／或間接能源總耗量及密度	16, 18
A2.2	總耗水量及密度	16, 18
A2.3	描述能源使用效益計劃及所得成果	15
A2.4	描述求取適用水源上可有任何問題，以及提升用水效益計劃及所得成果 ⁵	/
A2.5	製成品所用包裝材料的總量及每生產單位佔量 ⁶	/
A3 環境及天然資源		
一般披露	減低發行人對環境及天然資源造成重大影響的政策	16
A3.1	描述業務活動對環境及天然資源的重大影響及已採取管理有關影響的行動	16
B1 僱傭		
一般披露	有關薪酬及解僱、招聘及晉升、工作時數、假期、平等機會、多元化、反歧視以及其他待遇及福利的：	
	(a) 政策；及	8, 10
	(b) 遵守對發行人有重大影響的相關法律及規例的資料。	
B1.1	按性別、僱傭類型、年齡組別及地區劃分的僱員總數	19
B1.2	按性別、年齡組別及地區劃分的僱員流失比率	19

5 食水由市政機構供應食水，集團在求取水源上沒有問題

6 集團營運沒有使用包裝材料

主要範疇	內容	頁碼索引
B2健康與安全		
一般披露	有關提供安全工作環境及保障僱員避免職業性危害的： (a) 政策；及 (b) 遵守對發行人有重大影響的相關法律及規例的資料。	10
B2.1	因工作關係而死亡的人數及比率	19
B2.2	因工傷損失工作日數	19
B2.3	描述所採納的職業健康與安全措施，以及相關執行及監察方法。	
B3發展及培訓		
一般披露	有關提升僱員履行工作職責的知識及技能的政策。描述培訓活動。	9
B3.1	按性別及僱員類別(如高級管理層、中級管理層等)劃分的受訓僱員百分比	20
B3.2	按性別及僱員類別劃分，每名僱員完成受訓的平均時數	20
B4勞工準則		
一般披露	有關防止童工或強制勞工的： (a) 政策；及 (b) 遵守對發行人有重大影響的相關法律及規例的資料。	10
B4.1	描述檢討招聘慣例的措施以避免童工及強制勞工	10
B4.2	描述在發現違規情況時消除有關情況所採取的步驟	10
B5供應鏈管理		
一般披露	管理供應鏈的環境及社會風險政策	11
B6產品責任		
一般披露	有關所提供產品和服務的健康與安全、廣告、標籤及私隱事宜以及補救方法的： (a) 政策；及 (b) 遵守對發行人有重大影響的相關法律及規例的資料。	12, 13
B6.1	已售或已運送產品總數中因安全與健康理由而須回收的百分比。	12
B6.2	接獲關於產品及服務的投訴數目以及應對方法	13
B6.3	描述與維護及保障知識產權有關的慣例。	12
B6.4	描述質量檢定過程	12
B6.5	描述消費者資料保障及私隱政策，以及相關執行及監察方法	12

主要範疇	內容	頁碼索引
B7反貪污		
一般披露	有關防止賄賂、勒索、欺詐及洗黑錢的： (a) 政策；及 (b) 遵守對發行人有重大影響的相關法律及規例的資料。	13
B7.1	於匯報期內對發行人或其僱員提出並已審結的貪污訴訟案件的數目及訴訟結果	13
B7.2	描述防範措施及舉報程序，以及相關執行及監察方法	13
B8社區投資		
一般披露	有關以社區參與來了解營運所在社區需要和確保其業務活動會考慮社區利益的政策。	17
B8.1	專注貢獻範疇(如教育、環境事宜、勞工需求、健康、文化、體育)	17
B8.2	在專注範疇所動用資源(如金錢或時間)	17