



環境、社會
及管治報告

2018 / 2019

目錄

- 2 關於本報告
- 3 我們的環境、社會及管治表現
- 5 超越客戶期望
- 10 以人為本
- 17 保護我們的環境
- 23 堅守道德價值
- 26 社區參與
- 29 展望
- 30 香港交易所環境、社會及管治報告指引索引





關於本報告

概述

本報告為金寶通集團有限公司(「金寶通」、「本集團」、「本公司」、「我們」或「我們的」)發佈的第三份《環境、社會及管治報告》(「本報告」)，其披露我們於產品責任、勞工實踐、環境保護、道德操守及社區參與等方面的管理方針及表現。除非另有說明，否則本報告涵蓋我們於二零一八年四月一日至二零一九年三月三十一日(「本年度」或「二零一九財政年度」)於環境、社會及管治管理方面取得的成就。二零一七年四月一日至二零一八年三月三十一日期間(「二零一八財政年度」)的若干指標出於對比目的而列示。

編製本報告之基礎

本報告是按照香港聯合交易所有限公司(「香港交易所」)頒佈的《環境、社會及管治報告指引》而編製。本報告的內容乃根據一套既有程序而釐定，其中包括識別及依次排序持份者、識別及依次排序重大環境、社會及管治議題，以及編製及核對環境及社會指標。

報告範圍及界限

除另有指明外，本報告之內容及指標涵蓋金寶通及本集團之附屬公司。

數據來源及可靠性保證

本報告中的數據和個案研究乃根據我們的內部統計報告、內部政策及其他內部文件編製。本公司董事會(「董事會」)特此確認，本報告概無作出虛假或誤導性陳述。

董事會批准

本報告經管理團隊審閱及確認，並於二零一九年六月二十日獲董事會批准。



我們的環境、社會及管治表現

作為一家全球企業，金寶通專注於設計、生產及分銷電子及無線技術。在自然資源有限的世界，我們在推進資源分配效益最大化之科技發展方面扮演一定角色。連接裝置、控制系統及物聯網同時為環保及智能生活方式作出貢獻。為此，金寶通投資於發展資源運用(尤其是節能及減廢)之解決方案。我們有幸為下一代的未來作出貢獻，並將繼續在這可持續發展路途上建設美好綠色未來。

金寶通重視加強環保及堅守全球電子供應鏈的勞工標準。我們了解自身的責任，密切監察就環境、業務、商業道德、行業標準及相關法規的合規情況。我們亦代表客戶按照環境和社會責任原則選擇供應商。我們在決策過程及營運管理中將環境、社會及業務風險及機遇納入考慮範圍。我們認真謹慎履行責任，嚴格遵守與環境、業務及商業道德相關的行業標準、法律和法規。

管理層就環境、社會及管治事宜之觀點

作為持份者關注之一環，有效的環境、社會及管治表現管理體現穩健及可靠的業務。金寶通以環境、社會及管治管理原則為基礎，在各部門及地點實行其政策。

向本集團首席財務官匯報的法務及企業事務部負責領導全方位的環境、社會及管治披露及風險管理監督。我們的人力資源部及環境、健康及安全團隊負責監督勞工實踐、社區參與、環境、職業健康及安全議題的管理政策和舉措的實施。同時，我們的研究及開發(「研發」)、工程及生產部門皆努力設計及生產創新產品，並確保材料在生產過程中得以最佳運用。品質部需要確保產品安全和達致最高質量，而且並無對環境造成重大影響。

於本年度，金寶通於EcoVadis的企業社會責任(「CSR」)評級中榮獲銀獎，作為認可我們在環境、勞工實踐、人權、公平商業實踐和可持續採購領域的貢獻。該評估亦展示我們如何改善在業務營運、供應商管理和產品方面的可持續發展表現。

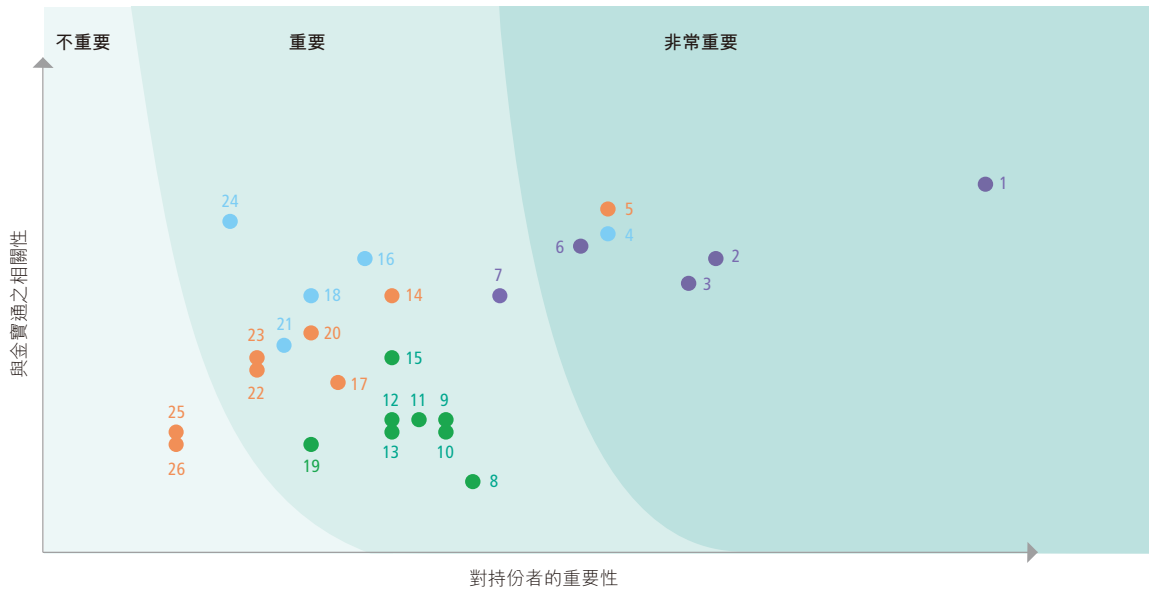
持份者參與及重要性分析

持份者(例如客戶、僱員和供應商)的意見是評估我們的環境、社會及管治風險和機遇的重要資訊來源。透過持份者參與調查，我們藉此了解他們如何看待這些方面對他們的影響，並構建經高級管理層同意的重要性矩陣圖。在決定本環境、社會及管治報告中各方面的披露深度時，我們已考慮各個方面的重要性：



我們的環境、社會及管治表現(續)

環境、社會及管治範疇之重要性矩陣圖



議題	不重要 編號範疇	重要 編號範疇	非常重要 編號範疇
環境 		8. 減少包裝 9. 空氣污染 10. 節能並限制溫室氣體排放 11. 避免污染水體 12. 節約原材料 13. 減廢 15. 提供環保產品 19. 節約用水	
社會 	25. 採納工作間多樣性 26. 從事慈善事業	14. 職業健康及安全 17. 控制員工工時 20. 管理供應商的社會及環境風險 22. 為員工提供公平機會 23. 為員工提供公平薪酬	5. 禁止童工及強逼勞工
管治 		16. 尊重知識產權 18. 遵守環保法 21. 秉持按照事實及不偏不倚的資料的市場慣例 24. 不行賄	4. 資料保密
產品及服務 		7. 投放足夠資源在產品創新方面	1. 確保產品及服務質量 2. 在合理時間框架內回覆投訴 3. 向客戶提供清晰解釋 6. 確保客戶/用戶健康及安全



超越客戶期望

從提供高質產品及服務至改善生活質素的解決方案時，金寶通加強借助技術創新及數碼應用，為客戶創造最高價值。為加快與客戶的協同創造，本公司已重整研發部，使之以高增值及以客為尊為目標。我們一直致力於零缺陷的生產鏈及為客戶創造新價值。

除確保生產質量外，作為其使命一部分，研發部門設有多項持續措施。為提供及提升可靠而強大的解決方案，改善終端用戶的生活，我們從於美國矽谷、香港和深圳投資的研發中心匯集知識，該等中心擁有50多名研發人員和150多名電子、軟件和機械設計工程師。我們的研究人員和工程師共同致力推動各類智能控制新技術(尤其是物聯網解決方案)的發展。我們將繼續推動智能生活、住宅、工業及商業物業耗電智能管理的全球領先技術的發展。

2018香港工商業獎：科技成就獎

於二零一八年十二月，我們榮獲2018香港工商業獎：科技成就獎，足證我們開創先河的領先採暖控制技術。

我們的目標是在全球傳統採暖系統中應用自家研發的技術，以加強系統表現及減低能耗而不影響舒適度。作為創新過程的核心，我們已在採暖控制市場中加入可控性、簡易安裝及可靠操作。

憑藉該等創新技術，金寶通的採暖控制系統技術相對傳統方法而言最多可減低20-25%的能耗，同時維持舒適恆溫。





超越客戶期望(續)

以創新工程推動可持續發展

具備創新、節能技術的產品及服務可減低及應對氣候變化，被視為有潛力提升市場價值及收益。我們大部分簡單易用的產品融合不同無線通信協定(例如無線網絡(Wi-Fi)、紫蜂(Zigbee)、低功耗藍牙(Bluetooth Low Energy)及Z-Wave)的豐富經驗，以減低氣候變化，同時應付客戶需求。尤其是我們已使用紫蜂技術逾十年，並積極參與智能電網協議(Smart Energy Profile)的前期定義和互通測試。

金寶通已成為物聯網市場先驅者之一，提供創新的家居自動化產品。憑藉過去逾十年的經驗，我們在網絡射頻業具領先地位。

我們以SALUS的品牌分銷和推廣我們的恆溫控制、家居自動化和傳感器產品。大部分SALUS產品可透過智能方式控制家庭用電量。所有產品的設計均符合EnergyStar及／或其他與能源有關的法規要求。我們的相關恆溫產品通常可幫助客戶節省高達25%的能耗。

我們的產品符合歐盟《廢棄電器和電子設備指令》，其設計易於拆卸，便於從已淘汰產品中回收材料。



案例：漏水傳感器和內聯切斷閥

所有住戶均擔心漏水問題導致損毀。通常發現漏水之時往往已經為時已晚，並已造成損毀。更壞情況是漏水時住戶並不在家。金寶通已開發一套智能連接裝置，提供預早警示及採取行動切斷水源。

漏水傳感器是一種非常細小並可拆卸的裝置，可置於高風險位置下方，例如洗滌槽、浴室及／或鍋爐房等，並可輕易置於散熱管下方。漏水傳感器細小、防水、由電池推動，壽命為三年，並以無線技術接駁至系統。如任何一個傳感器感應到漏水，將觸發已安裝的內聯切斷閥，並自動切斷水源。與物聯網手機應用程式連接的雲端將立即通知有關住戶。



超越客戶期望(續)



案例：風機盤管恆溫器

風機盤管恆溫器廣泛應用於商業大廈、辦公室及大型住宅。根據我們最先進的無線技術及物聯網平台，金寶通已開發了一系列連接風機盤管恆溫器。基礎版本將風機盤管恆溫器連接至雲端平台，透過手機應用程式或網上遙控及監測恆溫器。這為建築物及辦公室提供一個管理能耗的低成本方案。

現有風機盤管系統其中一項常見問題是恆溫器置於公用房間或走廊，並不能檢測在使用房間的實際溫度。這影響系統的舒適度及能源效益。金寶通透過引入安裝於在使用房間內的風機盤管遙控解決這問題，並可與可安裝於任何地方的風機盤基板交換數據。

我們亦已在這新一系列的風機盤管恆溫器引入時間比例積分演算法。該演算法能夠學習該系統的過往表現，提供最佳舒適度，並改善10-15%的能源效益。

「金寶通提供強大的解決方案，以解決消費者每日所面對的極具挑戰的問題。金寶通作為行業領袖，由先進硬件及軟件設計以至最先進的物聯網連接性，結合尖端的演算法所驅動的智能數據分析，為客戶將重要的技術無縫融合為智能兼具成本效益的解決方案。」

— 金寶通執行董事兼行政總裁King OWYANG博士



超越客戶期望(續)

質量保證

金寶通堅持為客戶提供高產品質量且在整個產品生命週期達致零缺陷的產品。我們的設施已通過ISO 9001 質量管理認證，及汽車和醫療產品的IATF 16949和ISO 13485認證。為避免不可測出的現場故障，我們設有ANSI ESD S20.20認證的靜電放電控制，以保護電子組件和設備免受靜電放電損壞。作為美國C-TPAT全球安全驗證的註冊參與人，我們支持客戶提供符合該等特定安全要求的產品。此外，我們所有銷往歐洲無線電設備產品遵守無線電設備指令(「RED」)協調標準。

在整個生產過程中，我們採納質量控制以監測早期設計概念評審、設計質量審核、製造設計、測試設計以及設計和過程失效模式效果分析。該等獨立的先進可靠性特徵確保每個產品在試生產之前符合嚴格的質量標準。

除質量控制外，我們遵守主要市場的健康、安全和環境要求。我們的產品經認證已符合主要市場(如UL、TUV、CSA、VDE、ETL、Nemko、中國強制性產品認證(「CCC」)和中國質量認證(「CQC」)等)的測試及產品安全相關標準。我們的醫療產品線亦在美國食品及藥物管理局(「US FDA」)註冊。作為質量控制的一部分，我們就整體產品安全引入內部評估，進行壓力測試和應用測試以減低風險。

金寶通榮獲 TÜV SÜD 特許實驗室

金寶通的可靠性實驗室獲得TÜV SÜD產品服務集團認證為特許實驗室，而其實驗室亦符合TÜV SÜD外部測試實驗室計劃內的相互協議產品分類及標準。

我們位於深圳的可靠性實驗室為TÜV SÜD於中國廣東省第一及唯一一所獲得EN/IEC 60730-1及EN/IEC 60730-2-9標準特許認證的實驗室。獲得特許後，金寶通可以按照TÜV SÜD的標準在公司內部為恆溫器進行測試，彰顯公司卓越的質量控制及專業的測試能力。

我們的可靠性實驗室同時獲得UL LLC極具權威的UL目擊測試資料計劃認可。UL LLC是一家國際性安全檢測機構。憑藉TÜV SÜD和UL兩家公司的認可，我們的可靠性實驗室充分覆蓋了我們輸往歐洲和北美兩個主要市場產品的測試。作為一家科技驅動型公司，我們將繼續鞏固質量控制和研發能力，製造技術先進和安全的產品，以提升消費者的生活質素。



超越客戶期望(續)

聆聽客戶的反饋意見

金寶通深知與客戶主動溝通的裨益，並了解客戶對本集團可持續發展的期望。我們的客戶經理透過與代工生產及原設計製造(「OEM/ODM」)的客戶的日常互動，了解彼等的價值觀及意見，而SALUS的客戶由SALUS附屬公司提供支援。我們的OEM/ODM客戶為主要全球電子品牌及產品生產商。長久的信任歸因於產品質量優秀。

我們設有全面的投訴管理系統，客戶可通過投訴表格向我們的客戶經理作出投訴及商討。在初步溝通之後仍未解決的合理投訴將被提交作進一步處理。我們則會召回已付運的產品並進行故障測試，以證明客戶投訴的合理性。於本年度，我們僅偶爾接獲關於功能和外觀問題的投訴報告。

SALUS的客戶包括專業批發商和分銷商，以及位於歐洲和北美的專業安裝人員。

除於SALUS網站上發佈常見問題，以方便客戶參考外，我們亦同時透過技術支援熱線、電郵及社交媒體支援我們產品的終端用戶及安裝人員。大多數透過技術支援熱線進行的詢問都涉及操作和安裝問題，這些問題通常可透過我們員工的專業指導和建議得到有效的解決。我們亦於SALUS網站上發佈常見問題，以供客戶參考。產品開發總監將進一步處理被分類為投訴的個案。除技術熱線外，客戶還可透過以電子郵件分發予客戶的客戶滿意表格提供反饋。

我們的客戶服務管理員負責定期與我們的經銷商溝通，以確保達致我們產品服務的交付標準，並令客戶感到滿意。管理員每月亦向銷售總監發送有關服務及交付結果的報告，以便審核和跟進。



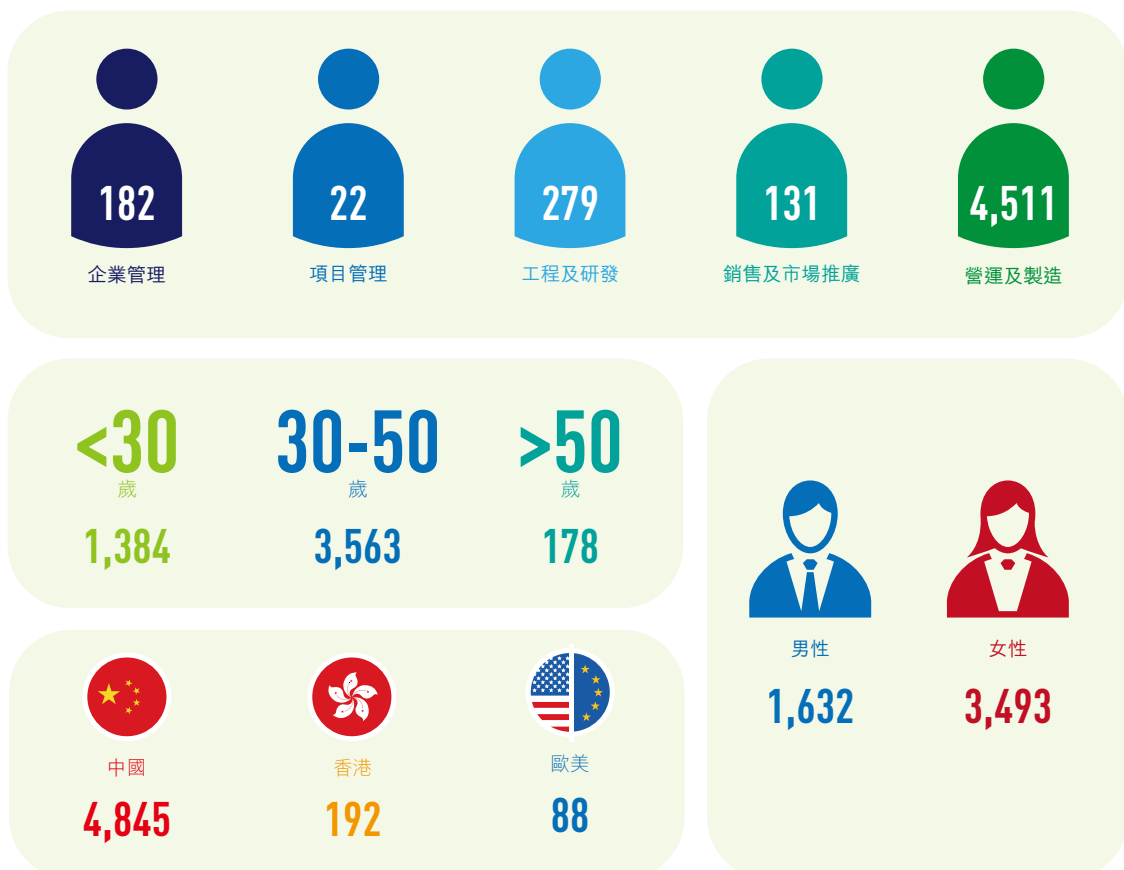
以人為本

金寶通致力在招聘、僱用、薪酬、培訓及晉升時提供公平機會，而不論種族、膚色、國籍、宗教、性別、婚姻狀況、年齡、性傾向、傷殘或退役軍人身份。我們於僱用過程中全面評估，擇優錄用，以免偏袒任何一方。我們相信，這是持續增長的基礎，更可推動穩健、互惠互利的勞資關係，促成安全、友善及以人為本的工作環境，讓僱員發揮所能。

《僱員手冊》及《操守守則》為僱員提供權利、工作環境、培訓發展、福利薪酬，以及健康安全資料及指引。另一方面，金寶通尊重結社自由。僱員在其授權範圍內獲賦予以負責任的自決方式來代表其權益。彼等亦可透過工會的職工代表表達意見及關注。

我們遵守當地的勞工法律及法規，包括但不限於中華人民共和國《勞動法》和《勞動合同法》以及香港特別行政區《僱傭條例》。

於二零一九年三月三十一日，本公司共僱用5,125名僱員，其概況如下：





以人為本(續)

尊重僱員權益

金寶通致力在僱員基本權益及勞工權益方面維持與行業期望一致的水平，例如Sedex會員道德貿易審計(「SMETA」)。金寶通明白客戶對控制僱員工時的期望。因此，控制工時為我們的管理重點。我們亦根據與客戶協定的要求以控制僱員工時。僱員只會在有需要時自願加班。休息日和假期的加班工作亦是自願的，並根據當地的勞工法，透過加班費和補休假來予以補償。

公平及具競爭力的薪酬可吸引並挽留人才，建立起穩健的工作團隊，應付本公司業務及營運增長。僱員的薪酬待遇包括高於本地最低工資的基本工資、按表現發放之花紅及酌情花紅所組成。僱員可享有法定或公眾假期、休息日、產假及陪產假。我們亦提供與僱員相關的保險福利，如醫療及牙科保險、人壽保險、意外保險以及商務旅遊保險，為我們的僱員提供更大保障。

我們致力於提供一個適切的工作環境，鼓勵開放溝通。我們具多元化和包容性的文化，在招聘、僱用、薪酬、培訓和晉升時避免因種族、膚色、國籍、宗教、性別、婚姻狀況、年齡、性取向、殘疾或退伍軍人身份而受到歧視。我們根據僱員履行特定職責的能力對彼等作評估。我們禁止任何形式的騷擾，並確保負責任的行為和保護僱員權利。我們的人力資源政策和僱員的權利和責任符合《僱員手冊》，並在本集團內進行良好溝通，僱員亦可隨時閱覽。

於本年度，我們並無違反有關健康、安全及勞工標準且對本集團有重大影響的相關法律及法規的記錄。

人才發展

敬業樂業的團隊和有才能的領導者是我們的發展、創新和可持續發展的關鍵動力。我們的培訓和發展政策要求僱員擁有適應和駕馭瞬息萬變的營商環境的技能和專業知識。長遠來看，僱員遵循個人發展計劃和年度績效評估。

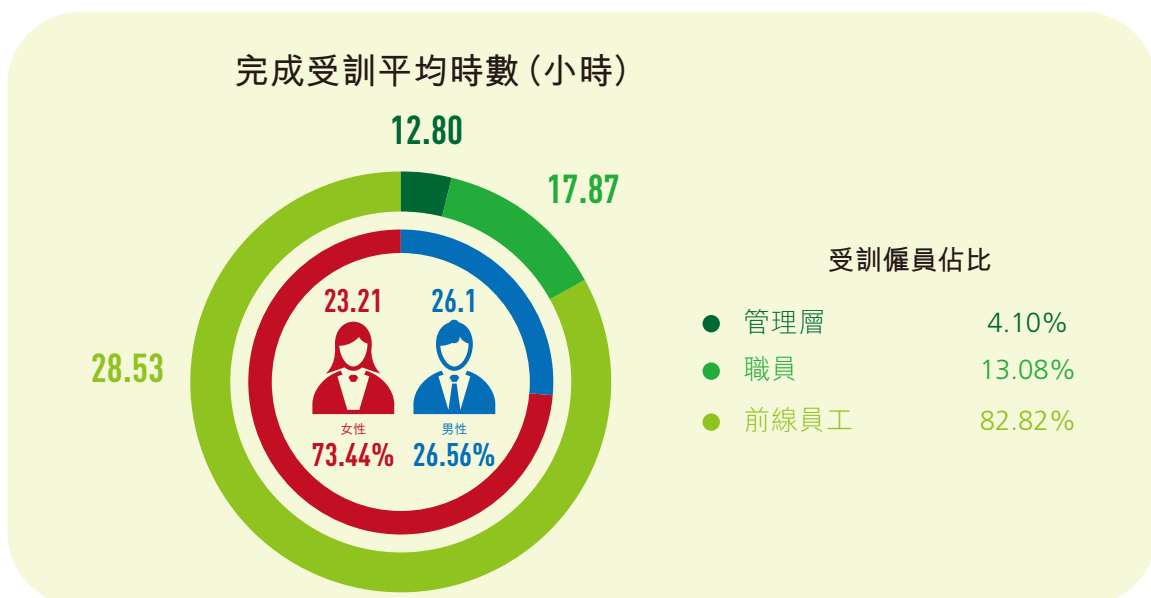
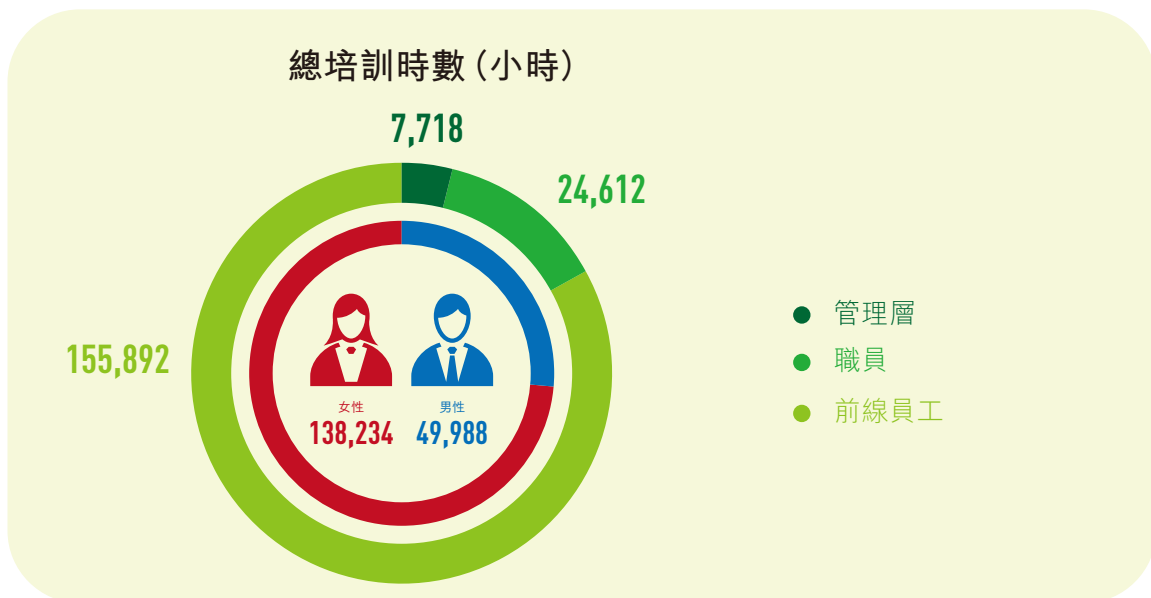
我們為辦公室和工廠的新員工提供不同的入職培訓，提供培育並向其傳達公司核心價值，如介紹《操守守則》、IT系統、質量政策及其他政策。主管為新員工或特定工作的新僱員安排在職培訓。除在職培訓外，我們亦提供內部知識的學習和技能的學習，例如企業資源規劃和人力資本管理培訓。



以人為本(續)

為推動更全面學習及發展環境，我們鼓勵僱員按照其工作需要參加外部培訓計劃。僱員若參加公司發起的與工作相關的培訓，則有資格獲得全額補貼。若僱員已通過試用期，亦可就自發進修的課程申請全額補貼。於本年度，僱員有機會參與外部關於人力資源、企業管治及認識內幕交易的培訓。我們對學員的績效進行評估，以確保其能力符合企業的標準。

我們為參與醫療和汽車產品生產和質量管理的僱員提供技術培訓，以建立相關技術技能及知識。我們為僱員提供指定的安裝及經營質保培訓。我們關注員工的健康及安全，為其提供特定工具操作及技巧的技術培訓。我們會為由操作員擢升至主管級的生產線主管提供額外的管理以至技術訣竅的培訓課程，有助其發展為具潛力的領班。





以人為本(續)



才藝表演及抽獎



戶外發展培訓



運動日

拔河比賽





以人為本(續)

聆聽僱員的意見

金寶通尊重所有僱員結社及集體談判的基本權利。在我們的廠房內，勞工代表經由廠房內的工會成員選出，與廠房的管理層組成委員會與勞工代表會面，以處理僱員對工作安全、整理工作及居住地區、福利及設施等有關的關注。

作為溝通渠道，工會在表達勞工代表與工廠管理層關注事項中一直發揮實際作用。金寶通密切關注勞工代表的意見，並指派專職人員跟進這些要求。

過去幾年，勞工代表要求增加工人獎金，以及提供額外的營運和短期英語課程。勞工代表亦提出期望有更多休閒活動。因此，人力資源部組織了運動日及拔河比賽。另外還有戶外發展培訓、員工才藝表演和抽獎活動。

促進職業健康和安全

確保所有僱員的健康及安全是金寶通職業健康和安全管理政策的基本原則，本集團均採納同一政策。僱員共同努力以創造零意外的安全工作環境。

- 遵守相關法律和法規，以及客戶對職業健康和安全的要求
- 不斷改善工作環境，消除安全風險因素
- 確保職業健康和安全管理體系的效率及其持續改進
- 為員工提供充分的職業健康和安全教育培訓，讓他們能夠保護自己避免受健康和安全的風險影響



以人為本(續)

於本年度，我們遵守有關職業健康和安全的有關法律及法規，包括但不限於中華人民共和國《安全生產法》及香港特別行政區《職業安全及健康條例》。

各工廠、建築物 and 樓層已委任工廠安全辦公室(「廠安全辦」)和安全生產負責人，以監察職業健康和安全管理政策的執行情況，盡量減低營運中任何不利的健康及安全風險。廠安全辦負責檢查工廠的工作環境，並為新僱員安排入職培訓，而安全生產負責人則負責執行安全相關程序。

此外，我們透過提供健康及安全入職培訓以及在工作場所使用個人防護裝備的指示，推動僱員明白工作程序及工作場所危害。工人在生產線上履行職責之前須佩戴適當的個人防護裝備。從事機械操作(如電焊、操作電子設備和升降機)的員工，需要特定的工作許可證。

為確保整個組織內均了解職業健康和安全管理政策，我們定期評估主要風險，以確保我們的員工具備良好的職業健康和安全管理知識。於本年度，我們開展各種培訓課程，涵蓋化學危害、機電設備安全、交通管理、手部保護、手持和電動工具安全、消防安全以及高風險程序證書等認證培訓等主題。

由於廠房內的大部分活動會有機會面臨火災和化學品安全及健康的風險，因此我們設有消防程序和化學品貯存和處理程序，保障正確處理程序，而廠安全辦負責檢查並確保根據國家有關規定適當維護消防設施，如消防通道、警報器和滅火器。所有營運地點、班次和部門每年至少進行兩次疏散演習。程序中明確規定處理化學品的責任。我們對倉庫中貯存的化學品進行日常檢查，以確保及早發現任何化學品洩漏的情況。化學品貯存人員必須出席化學品洩漏培訓，以做足準備應對緊急情況。



以人為本(續)

於本年度，有兩宗意外導致受傷而令損失天數增加。管理層代表立即採取措施消除安全隱患。我們亦已向職安管理代表提交調查報告，以防止同類事件再次發生。我們亦提供額外的培訓，以提高工人了解生產安全程序。我們將繼續檢查和檢討與機器相關的危險，以保護我們的工人。

金寶通於二零一八財政年度及二零一九財政年度的安全績效

安全指標	二零一八財政年度	二零一九財政年度
傷亡人數	0	0
因傷損失天數	764	845

防止童工或強制勞工

金寶通堅持捍衛基本人權，在營運中禁止使用童工、強制勞工、抵押勞工或監獄勞工。我們遵守有關使用童工的相關地方和國際法律和法規，包括但不限於中華人民共和國《勞動法》和《勞動合同法》(該法規定禁止使用16歲以下的童工及禁止以任何非法方式使用任何強制勞工)，以及香港特別行政區《僱傭條例》下的《僱用兒童規例》。

在招聘過程中，所有應徵者均須提供身份證明文件以符合法定年齡規定。我們亦會簽訂正式勞工合同，以確保相關聘用是雙方自願並經雙方同意下進行。

舉報

金寶通已設立舉報機制，防止非法及不道德行為，迅速處理違規問題，並加強自我規管的能力。道德商業操守及內部舉報政策載於《僱員手冊》。僱員獲提供培訓，確保符合金寶通誠實、誠信和公正的價值觀。

僱員可就任何懷疑不當行為、不道德行為或違反《僱員手冊》提出關注。此外，僱員可直接向部門負責人、內部審計部、高級管理團隊或審計委員會成員報告商業行為中的違法或極端不當行為。我們將會委任一名在本公司具有適當高級資歷的調查人員，或組建一個特別委員會，對投訴個案進行調查。若調查顯示有可能牽涉刑事成份，我們將向相關執法機關報告涉案人士和事項。未經舉報人本人同意，我們不會透露其身份。



保護我們的環境

金寶通專業人員發揮其想像力和遠大抱負，已開發出高效實用的嶄新產品。我們會於業務營運中考慮對環境的影響。自二零零二年以來，我們的環境管理體系已通過ISO 14001的認證。我們已應用以下環境政策，控制我們營運中的排放和資源使用。

- 遵守相關法律和法規，以及與環境管理有關的客戶要求
- 預防和控制污染和危害，減少污染物的釋放和各種類型的事務
- 保護環境，減少消耗和浪費資源，提倡資源的回收和再利用
- 確保環境管理系統的效率和持續改進，以提高績效
- 向本公司所有員工進行有關環境知識的宣傳和提供相關培訓，讓他們了解保護環境的重要性

金寶通認同於生產過程中所產生的潛在環境影響。因此，每個工廠均已設立環境、健康和安全管理辦公室，以監督環境政策的實施。我們遵守中華人民共和國《環境保護法》，並已於二零一八年完成環境事件應急預案的登記。

控制排放

金寶通不僅遵守相關法律及法規，亦致力爭取更廣泛的環境表現，旨在造福下一代。基本上，透過在本節所述的廢棄物管理、廢氣排放和噪音排放控制方面的額外措施，以控制我們部分的營運可能排放的污染物。



保護我們的環境(續)

案例：升級設施以減輕空氣污染

我們已識別營運排放的空氣污染來源，包括揮發性有機化合物、工業粉塵、廚房油煙及發電機廢氣。已為各來源引入針對性解決方案以將不利影響減至最低。

於本年度，我們翻新了防濕油及廢氣處理設施。六個揮發性有機化合物及廢氣處理設備之一已改為四合一裝置以集中排放，而鍋爐熱氣改向用以改善原風扇的效率。我們亦已於全部生產廠房引入五套回流爐氣體處理設施。



揮發性有機化合物及廢氣處理設備

金寶通繼續支持廢棄物源頭分類並實行回收計劃。作為我們營運中的慣例，我們提倡回收和再利用無害材料，以盡量減少廢棄物處理。我們盡可能隔離可回收的廢棄物，例如紙箱、塑料包裝紙、紙和廢焊料，並將其存放在相應的收集點。我們於處理內部流通的包裝材料之前加以運用並再利用，而紙箱及塑料包裝紙則在我們的工廠之間流通或發送予客戶。另一方面，儘管產生的數量微不足道，自宿舍和工廠產生的生活垃圾均會處理。

於本年度，金寶通已購買、再利用、回收和發送約641噸紙箱、紙板和紙張以及約139噸塑膠材料。



保護我們的環境(續)

第三方收集辦公室搬遷物料

為更有效使用資源，金寶通亦推廣正確處理無害廢棄物及使用回收材料。

於二零一八年四月，我們香港的辦公室已搬遷至香港科學園，以便集中獲得其他科技公司為我們提供技術支援。搬遷期間，第三方收集損壞及陳舊的器材作正當銷毀，防止客戶資料、機密及敏感資料外洩。部分器材於處理設施廠房進行處理及回收，而部分則或會整修重用。

搬遷期間，我們已確認銷毀91件電子器材及100件硬盤。

我們於生產過程中無可避免地產生廢油桶、廢抹布、廢液壓油和稀釋劑廢棄物等有害廢棄物。經考慮對環境的潛在破壞，我們已引入嚴格的管理體系，以將有害廢棄物由一般廢棄物中分隔出來並已存放在指定的儲存裝置中，以供獲授權持牌承包商進一步處理。因此，相關廢棄物處置均符合國家法規，及在運輸過程中並無發生二次污染。

金寶通定期清理及清空有害廢棄物，並移除滲漏有害廢棄物。我們已設立有害廢棄物管理委員會，專注處理有害廢棄物健康及安全以及自生產至儲存的供應鏈中的環境問題。我們透過現場安全可視化符合統一管理有害廢棄物的規定。我們設置視像標誌及管理架構圖、管理系統、有害廢棄物來源地圖或有害廢棄物標籤。於本年度，我們已轉移95噸有害廢棄物至處理廠房。

二零一八財政年度及二零一九財政年度按類別劃分轉移和處理的有害廢棄物

	二零一八財政年度 轉移和處理的 有害廢棄物 (噸)	二零一九財政年度 轉移和處理的 有害廢棄物 (噸)
廢礦物油與含礦物油廢棄物	22.76	2.92
廢有機溶劑與含有機溶劑廢棄物	40.89	33.92
有機樹脂類廢棄物	16.85	20.75
含汞、鉛及鋅廢棄物	2.03	0.14
其他有害廢棄物	80.69	37.66
總計	163.22	95.39



保護我們的環境(續)

金寶通認同在製造過程中會排放鉛和鉛化合物、非甲烷揮發性有機化合物及二氧化硫等空氣污染物。我們致力減輕不良影響。我們已安裝中央廢氣處理設施，以便在排放到大氣中之前減少和處理污染物。我們已引入系統密切監控回流焊、波峰焊和金屬清洗等製造活動過程中的空氣污染物。我們委託合資格的第三方進行碳審核，以定期測試廢氣，確保排放水平符合廣東省政府規定的大氣污染物排放限值。

於噪音控制方面，我們實施相關措施為員工和我們經營所在的社區保護健康及安全的環境。我們定期監控於製造活動中的噪音水平，以符合當地工業企業噪音環境排放標準的政策。我們遵守法定工作時間，以免夜間產生工業噪音。我們的工廠外圍記錄的噪音水平平均為60分貝，屬於相關法律限定的範圍內。我們向與噪雜機械直接接觸的員工提供有關噪音管理的培訓。

節約資源

金寶通與我們的客戶和社會在其業務經營中努力協助建設有效使用水及其他資源的社會。除品質及環境、健康及安全的政策外，我們設立相關新計劃以盡量減低耗盡資源及溫室氣體排放。

於金寶通，耗能主要涉及工廠、中國的員工宿舍及美國測試設施的電力及天然氣，而以車輛燃油形式消耗的能源屬微不足道。

我們持續於營運中探索節能機遇。除了以更高效率的LED燈具替換傳統燈具和安裝熱回收系統外，我們建立能源管理系統。我們亦不斷提高僱員的節能意識。例如，我們藉着入職培訓向新員工提供節能及環境培訓。我們設置明顯標誌，提醒我們的員工將空調溫度設定為攝氏26度，以提高彼等的環境意識。實際上，我們會密切監控能耗，以確保我們的節能計劃得到妥善傳達。我們透過工程項目進行節能計劃，例如淘汰耗能較高的空調設備。



保護我們的環境(續)

於二零一八財政年度及二零一九財政年度的耗能及密度

	二零一八財政年度	二零一九財政年度
車輛燃油及辦公室設備消耗(兆瓦時)	491 ¹	1,274
天然氣消耗(兆瓦時)	–	0.56
耗電量(兆瓦時)	30,781	31,435
總耗能(兆瓦時)	31,273	32,709
每一百萬港元收入總耗能(兆瓦時)	8.09	9.56

於二零一八財政年度及二零一九財政年度的溫室氣體排放及密度

	二零一八財政年度	二零一九財政年度
範圍一：直接溫室氣體排放(噸二氧化碳當量)	124 ²	1,275
範圍二：間接溫室氣體排放(噸二氧化碳當量) ³	26,723	26,233
範圍一和二：溫室氣體總排放量(噸二氧化碳當量)	26,847	27,508
每一百萬港元收入的溫室氣體排放總量(噸二氧化碳當量)	6.94	8.04

金寶通不但符合其產品能源效益所規定的標準及規例，而且以持續在能源效益方面達到更大提升為目標。

就於製造廠房及宿舍限水使用及容易獲取水源而言，我們在營運中推廣節約用水。在水龍頭附近設置節水標誌提醒員工節約用水。

於二零一八財政年度及二零一九財政年度的用水量及密度

	二零一八財政年度	二零一九財政年度
總用水量(立方米) ⁴	282,311	305,526
每一百萬港元收入的總用水量(立方米)	73.00	89.33

¹ 因海外辦公室及營運的消耗而增加的汽車燃油及辦公室設備的能源消耗(兆瓦時)於二零一八財政年度實為微不足道。

² 因海外辦公室及營運的能源消耗而增加的範圍一溫室氣體排放於二零一八財政年度實為微不足道。

³ 海外辦公室及營運的能源消耗所產生的範圍二溫室氣體排放於二零一八財政年度實為微不足道。

⁴ 本報告之數據僅涵蓋位於中國之生產基地，並不包括位於香港和歐洲的各辦事處以及以美國和中國為基地的研究中心的營運場所。該等營運場所之數據與中國之生產基地之數據相比，耗水量實為微不足道。



保護我們的環境(續)

產品環境管理

為保障客戶健康及環境，金寶通確保，無論產品最終運往何處，我們的產品設計均符合RoHS(「有害物質限制」)指令和REACH(「化學品註冊、評估、授權及限制」)法規等規定。包裝材料盡量減至紙箱和少量塑料材料，兩種材料均非常方便回收。



堅守道德價值

廉潔是我們業務的基礎。我們致力於在客戶、僱員和供應商之間維護高水平的道德和商業操守。我們已推出框架供員工於我們《操守守則》內應對若干業務情景。《操守守則》乃根據有關商業道德的相關法律法規(特別是香港特別行政區的《防止賄賂條例》)制定。《操守守則》為員工提供應對不同商業事務的框架。

金寶通相信，除提高產品品質外，嚴格的道德標準促使電子製造服務業鏈保持可持續性。經考慮供應商的环境、社會及管治表現，我們致力建立可持續的價值鏈，作為長期發展的穩固基礎。

反貪污

透明、友好和健康的企業文化建基於我們員工遵守《操守守則》的承諾。本集團絕不容忍任何道德違規行為，例如貪污、賄賂、洗黑錢或於本集團以內或以外的任何非法行為。僱員在與承包商、供應商及客戶的業務來往中，不得收受任何利益、禮物或任何不當好處。作為預防措施，為提高員工的意識，我們提供反貪污及反賄賂培訓。我們亦已設立保密的舉報系統，以進行任何不當行為或違規的調查。於本年度，金寶通或內部審計部門均無接獲任何涉嫌失職、行為不當或不道德對待的任何投訴或報告。

保護專利及機密資料

金寶通相信僱員的想法及創意有利研發，保證業務擴充及增長。本年度，我們於全球營運的四所研發及工程中心已為金寶通申請註冊6項新專利。我們已制定公司保密及專有資料政策，以處理受版權保護及專利的專有資料，以保障已成功開發或開發中項目的任何未完成產品設計或技術的機密性。僱員未經授權不得出於個人利益向他人以任何方式披露本公司的保密資料。僱員僅可於辦公室指定位置查閱被分類為機密的工程及生產設計指引的印刷本。

金寶通實行一系列專有資料管理程序，以保障我們的OEM/ODM客戶的專有資料。我們嚴禁在未得客戶的同意下將彼等的專有技術應用於其他項目。當我們的研究人員、產品開發員及工程師自客戶處收到或處理保密的專有資料時，我們嚴格遵從既定程序減低資料外洩的風險。程序如下：

- 當獲客戶委聘時，金寶通會與客戶簽訂保密協議
- 只有經理級或以上人員才可取得客戶的專有資料。只有高級經理及以上人員才可獲授權查閱更敏感的資料(如客戶的專有軟件的源代碼)。透過控制查閱我們資料庫的權利，金寶通限制並控制向個別人士披露專有資料。倘須將專有資料交予工程師以助其執行職責，金寶通將限制該等資料僅向有需要知道的個別人士披露並嚴格控制該等披露



堅守道德價值(續)

為限制取得專有資料的工程師數目，我們將工程部分為若干分隊，分配個別項目予分隊。各分隊負責一名特定客戶的項目。

供應鏈管理

金寶通致力為整個供應鏈中的客戶提供最優質的產品。尤其是我們非常重視與客戶和供應商的溝通，故為安全、可靠和高效營運奠定了穩健根基。

為要成為整個價值鏈中持續履行社會責任的公司，金寶通嚴格遵守法律法規，並以正直及公平的態度與所有業務夥伴合作。我們遵守衝突礦產政策以及RoHS指令和REACH法規下的要求。當對產品質量有所關注時，我們會通過審核，從而全面強化供應商的合規意識。

我們要求所有供應商遵守《供應商行為守則》，內容有關供應商自身的社會及環境績效及行為的要求。範圍包括但不限於供應商的監管合規情況、尊重人權、公平聘用及就業、負責任的化學品運用、保護環境及與業務夥伴維護誠信。

對供應商的特定期望包括是否已設有健康及安全委員會以負責健康及安全事宜，或有可否記錄營運的主要環境要素之文件。只有達到或超過本公司設定的最低分數門檻者才合資格成為我們的供應商。任何未能通過最低門檻的現有或潛在供應商須於兩週內採取糾正行動及向金寶通提交實施時間表以作回應。

通過特定篩選程序，以及符合下文所述的標準，供應商須填妥供應商審核清單以作自我評核。我們將根據不同環境和社會期望，以及是否實行相關政策或能否提供證明文件評估供應商。如有需要，我們將於隨後進行跟進審核。我們傾向選擇通過ISO9001、ISO14001或TS16949認證或進行定期可持續評估及改善業務營運透明度的供應商。

地區	二零一九財政年度 供應商數目
中國	760
亞洲(中國除外)	56
歐洲	47
北美	104



堅守道德價值(續)

案例：綠色採購政策

我們於二零一九年一月制定綠色採購政策以作出指引，從而確保在採購貨品及服務時充分考慮環境因素。此措施旨在於保護環境、節省能源、安全及健康以及回收資源方面作出貢獻。

政策範圍涵蓋生產及辦公室活動兩部分，以便實行綠色供應鏈，並在整個產品設計、生產、物流、儲存、標記、使用及出售鏈中注入環境保護和資源節約。有關政策將有助金寶通達成綠色服務，綠色服務的內容包括帶來最少的環境損害、最少的污染物排放以及消除有害廢棄物產生。

因此，綠色採購政策將融入整個生產過程以及服務交付。各個部門須在業務經營中執行綠色採購。我們採用工程師的技術概念，將整個生命週期融入產品設計中。工程部負責就與採購確認樣本相符的綠色產品，提供認可樣本記錄。各個單位的採購方可參考外部認證或政府名冊及目錄，避免進行嚴重損害環境的採購。全球採購部及供應商質量管理及／或工程部負責於核準階段審核供應商，確保供應商遵守綠色採購的要求。

尊重人權

金寶通特別關注有關電子行業的人權問題，尤其是童工、強制勞工以及歧視方面的議題。因此，我們對禁止使用童工和強制勞工的規定延伸至我們的供應商，以保障辦公室及工廠員工的權利。



社區參與

在二零一九財政年度，金寶通繼續參與慈善活動。我們繼續與協康會及聖基道兒童院緊密合作，推廣「義工服務－行動與奉獻、收穫與成長」精神，為建構積極包容社區作出貢獻。我們捐出約357,000港元的慈善贊助。我們亦刊發企業社會責任的內部通訊，以提升我們內部的義工服務意識。另一方面，金寶通致力鼓勵員工於平日參與義工服務，為我們生活及工作所在的社區創造正面及持續的影響。透過實施義工休假政策，僱員每年可獲八個小時的義工假，參與並非本公司舉辦的義工活動。向認可非牟利組織提供義工服務僱員可獲批休假。金寶通繼續視兒童(社會未來棟樑)為二零一九財政年度的主要受益方。我們特別關注來自低收入家庭的兒童及／或有特殊教育需要的弱勢兒童社群。



與協康會合作

金寶通『學童培育發展』助學基金乃一項全新計劃，為70名言語發展遲緩、有生理及／或特殊教育障礙的兒童，提供援助。彼等皆來自低收入家庭，難以負擔專業評估、治療及支援服務。

助學基金由兩個計劃組成：「學前兒童發展性障礙評估」及「讀寫訓練小組」。前者包括認知能力、智力評估、發展遲緩、自閉症及相關的一系列發展性障礙評估，而後者則為有讀寫障礙的潛在讀寫障礙兒童強化語言能力。

除『學童培育發展』助學基金外，金寶通連同協康會，為有特殊教育需要的兒童及其家人舉辦了兩個活動：

- 1) 參觀海洋公園、欣賞美麗的維港景色，以及享用東方之珠自助晚餐
- 2) 參與賽馬會西貢戶外訓練營內多項室內外活動(如打水仗及投籃)

活動主要目的為藉著與外界接觸及互動，讓兒童敞開心扉。



社區參與(續)



義工與兒童參觀海洋公園以及乘坐觀光船



義工與兒童到訪賽馬會西貢戶外訓練營



社區參與(續)



與聖基道兒童院合作

十多年來，金寶通一直與聖基道兒童院合作。聖基道兒童院為孤兒、破碎及低收入家庭的兒童提供住宿照顧及／或課後服務。

在二零一八年十二月，金寶通陪同18名兒童於西貢大坳門放風箏。藉著放風箏活動，我們鼓勵弱勢家庭兒童在解決生命中出現的困阻時要保持堅強及堅忍不拔。隨後，他們在鹽田仔製作雞屎藤客家茶果，參觀聖若瑟小堂以及鹽田。是此旅程讓義工以及兒童和他們的家人獲益良多。





展望

金寶通會繼續優先投資於研發更多節能產品、進行嚴格質量保證程序、盡量減低對環境之影響及創造積極的工作環境。我們的管理團隊相信，做事負責及創造額外價值乃可持續發展業務的要訣，並將贏得持份者的長期支持。



香港交易所環境、社會及管治報告指引索引

香港交易所環境、社會及管治報告指引

層面、一般披露及 關鍵績效指標	描述	本報告相關章節	備註
層面A1：排放物			
一般披露	與廢氣及溫室氣體排放、向水及土地的排污、有害及無害廢棄物的產生相關的： (a) 政策；及 (b) 遵守對發行人有重大影響的相關法律及規例的資料。	保護環境： 控制排放	
關鍵績效指標 A1.1	排放物種類及相關排放數據。	保護環境： 控制排放	我們中國工廠的空氣污染物及噪音水平符合廣東省人民政府訂明的大氣污染物排放限值、中華人民共和國的飲食業油煙排放標準及工業企業廠界環境噪聲排放標準。本公司並無關於每年空氣污染物排放物總量的準確統計數據。
關鍵績效指標 A1.2	溫室氣體總排放量(以噸計算)及(如適用)密度(如以每產量單位、每項設施計算)。	保護環境： 節約資源	
關鍵績效指標 A1.3	所產生有害廢棄物總量(以噸計算)及(如適用)密度(如以每產量單位、每項設施計算)。	保護環境： 節約資源	



香港交易所環境、社會及管治報告指引索引(續)

層面、一般披露及 關鍵績效指標	描述	本報告相關章節	備註
關鍵績效指標 A1.4	所產生無害廢棄物總量(以噸計算)及(如適用)密度(如以每產量單位、每項設施計算)。	保護環境： 節約資源	
關鍵績效指標 A1.5	描述減低排放量的措施及所得成果。		我們中國工廠的空氣污染物及噪音水平符合廣東省人民政府訂明的大氣污染物排放限值、中華人民共和國的飲食業油煙排放標準及工業企業廠界環境噪聲排放標準。進一步減少空氣污染物的排放並非金寶通的優先事項。
關鍵績效指標 A1.6	描述處理有害及無害廢棄物的方法、減低產生量的措施及所得成果。	保護環境： 控制排放	
層面A2：資源使用			
一般披露	有效使用資源(包括能源、水及其他原材料)的政策。	保護環境： 節約資源	
關鍵績效指標 A2.1	按類型劃分的直接及／或間接能源(如電、氣或油)總耗量(以千瓦時計算)及密度(如以每產量單位、每項設施計算)。	保護環境： 節約資源	
關鍵績效指標 A2.2	總耗水量及密度(如以每產量、每項設施計算)。	保護環境： 節約資源	
關鍵績效指標 A2.3	描述能源使用效益計劃及所得成果。	保護環境： 節約資源	



香港交易所環境、社會及管治報告指引索引(續)

層面、一般披露及 關鍵績效指標	描述	本報告相關章節	備註
關鍵績效指標 A2.4	描述求取適用水源上可有任何問題，以及提升用水效益計劃及所得成果。		金寶通於求取適用水源上概無任何問題。本集團認為我們並未大量消耗水資源，而進一步減少用水量並非本年度的優先事項。
關鍵績效指標 A2.5	製成品所用包裝材料的總量(以噸計算)及(如適用)每生產單位估量。	保護環境： 節約資源	
層面A3：環境及天然資源			
一般披露	減低發行人對環境及天然資源造成重大影響的政策。		我們的營運不會直接影響自然環境，惟我們透過創新產品致力推廣環境的可持續發展。請參閱「以創新工程推動可持續發展」。
關鍵績效指標 A3.1	描述業務活動對環境及天然資源的重大影響及已採取管理有關影響的行動。		
層面B1：僱傭			
一般披露	有關薪酬及解僱、招聘及晉升、工作時數、假期、平等機會、多元化、反歧視以及其他待遇及福利的：	以人為本： 尊重僱員權益	
	(a) 政策；及		
	(b) 遵守對發行人有重大影響的相關法律及規例的資料。		



香港交易所環境、社會及管治報告指引索引(續)

層面、一般披露及 關鍵績效指標	描述	本報告相關章節	備註
關鍵績效指標 B1.1	按性別、僱傭類型、年齡組別及地區劃分的僱員總數。	以人為本	
關鍵績效指標 B1.2	按性別、年齡組別及地區劃分的僱員流失比率。	以人為本	數據被認為屬商業敏感因而未有披露。
層面B2：健康和 safety			
一般披露	有關提供安全工作環境及保障僱員 避免職業性危害的： (a) 政策；及 (b) 遵守對發行人有重大影響的相關法律及規例的資料。	以人為本： 促進職業健康和 safety	
關鍵績效指標 B2.1	因工作關係而死亡的人數及比率。		於二零一九財政年度概無因工作關係而死亡的事故。
關鍵績效指標 B2.2	因工傷損失工作日數。	以人為本： 促進職業健康和 safety	我們認為損失工時為更能反映我們安全表現的指標。
關鍵績效指標 B2.3	描述所採納的職業健康與 safety 措施，以及相關執行及監察方法。	以人為本： 促進職業健康和 safety	



香港交易所環境、社會及管治報告指引索引(續)

層面、一般披露及 關鍵績效指標	描述	本報告相關章節	備註
層面B3：發展及培訓			
一般披露	有關提升僱員履行工作職責的知識及技能的政策。描述培訓活動。	以人為本： 促進人才發展	
關鍵績效指標 B3.1	按性別及僱員類別劃分的受訓僱員百分比(如高級管理層、中級管理層等)。		於本年度，所有僱員均曾接受培訓。
關鍵績效指標 B3.2	按性別及僱員類別劃分，每名僱員完成受訓的平均時數。	以人為本： 促進人才發展	
層面B4：勞工準則			
一般披露	有關防止童工或強制勞工的： (a) 政策；及 (b) 遵守對發行人有重大影響的相關法律及規例的資料。	以人為本： 防止童工或強制勞工	
關鍵績效指標 B4.1	描述檢討招聘慣例的措施以避免童工及強制勞工。	以人為本： 防止童工或強制勞工	
關鍵績效指標 B4.2	描述在發現違規情況時消除有關情況所採取的步驟。	以人為本： 防止童工或強制勞工	



香港交易所環境、社會及管治報告指引索引(續)

層面、一般披露及 關鍵績效指標	描述	本報告相關章節	備註
層面B5：供應鏈管理			
一般披露	管理供應鏈的環境及社會風險政策。	堅守道德價值： 供應鏈管理	
關鍵績效指標 B5.1	按地區劃分的供應商數目。	堅守道德價值： 供應鏈管理	
關鍵績效指標 B5.2	描述有關聘用供應商的慣例，向其執行有關慣例的供應商數目、以及有關慣例的執行及監察方法。	堅守道德價值： 供應鏈管理	
層面B6：產品責任			
一般披露	有關所提供產品和服務的健康與安全、廣告、標籤及私隱事宜以及補救方法的： (a) 政策；及 (b) 遵守對發行人有重大影響的相關法律及法規的資料。	超越客戶期望	
關鍵績效指標 B6.1	已售或已運送產品總數中因安全與健康理由而須回收的百分比。		概無就安全與健康理由回收產品。
關鍵績效指標 B6.2	接獲關於產品及服務的投訴數目以及應對方法。	超越客戶期望： 聆聽客戶的反饋意見	於本年度，共有366宗已售產品退回以作測試，所牽涉產品佔所有已付運產品少於0.08%。我們並不認為所有此等個案屬正式投訴。



香港交易所環境、社會及管治報告指引索引(續)

層面、一般披露及 關鍵績效指標	描述	本報告相關章節	備註
關鍵績效指標 B6.3	描述與維護及保障知識產權有關的慣例。	堅守道德價值： 保護專利及機密資料	
關鍵績效指標 B6.4	描述質量檢定過程及產品回收程序。	超越客戶期望： 質量保證超越客戶期望： 聆聽客戶的反饋意見	
關鍵績效指標 B6.5	描述消費者資料保障及私隱政策，以及相關執行及監察方法。	堅守道德價值： 保護專利及機密資料	
層面B7：反貪污			
一般披露	有關防止賄賂、勒索、欺詐及洗黑錢的： (a) 政策；及 (b) 遵守對發行人有重大影響的相關法律及規例的資料。	堅守道德價值： 反貪污	
關鍵績效指標 B7.1	於匯報期內對發行人或其僱員提出並已審結的貪污訴訟案件的數目及訴訟結果。	堅守道德價值： 反貪污	
關鍵績效指標 B7.2	描述防範措施及舉報程序，以及相關執行及監察方法。	堅守道德價值： 反貪污	



香港交易所環境、社會及管治報告指引索引(續)

層面、一般披露及 關鍵績效指標	描述	本報告相關章節	備註
層面B8：社區投資			
一般披露	有關以社區參與來了解營運所在社區需要和確保其業務活動會考慮社區利益的政策。	社區參與	
關鍵績效指標 B8.1	專注貢獻範疇(如教育、環境事宜、勞工需求、健康、文化、體育)。	社區參與	
關鍵績效指標 B8.2	在專注範疇所動用資源(如金錢或時間)。	社區參與	