

E V O L U T I O N



## 2018年環境、社會及管治報告

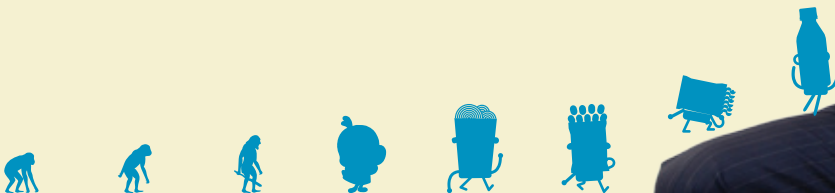
 **日清食品有限公司**  
NISSIN FOODS COMPANY LIMITED  
(於香港註冊成立的有限公司)  
股份代號：1475

# 董事長寄語



## 以成為「地球食品創造者」而自豪

— 致力提供優質食品貢獻社會



這是我們第二份環境、社會及管治報告<sup>1</sup>。作為2018年度報告之一部分，本報告之主題亦為「進化」。我們的進化之旅始於1958年，當時我們的創辦人安藤百福先生<sup>2</sup>發明了即食麵。自此，我們從未停止創新<sup>3</sup>。

2018年是特別的一年，也是我們的一個里程碑，值此之際我們慶祝即食麵誕生60周年，並完成作為香港上市公司之首年營運。憑藉數十年之經驗與技術專長，我們不斷創新和進化，以提供優質食品貢獻社會為最終目標。

財務方面，近年來我們的業務範圍從即食麵及冷凍食品擴大至零食、飲料及分銷業務，取得了可喜的成果。我們謹此報告在環境、社會及管治方面取得之進展，重點放在改善營運常規、加強僱傭及勞工關係及管理、持續社區投資以及我們如何減輕對環境的影響。

值得一提的是報告範圍之生產廠房由2家擴大至6家<sup>4</sup>。這體現了我們致力於完善環境、社會及管治舉措、提高透明度，以及大力推進可持續發展，使我們的持份者（不論是客戶還是投資者）都能以更有效的方式審視我們的環境及社會表現。

我希望通過本報告與我們進行的對話能加深閣下對我們的了解。閣下如有任何意見和看法，歡迎隨時提出。

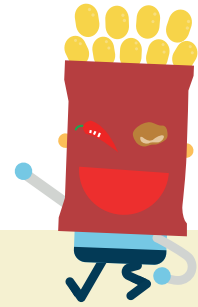
日清食品有限公司  
董事長  
安藤清隆

<sup>1</sup> 日清食品有限公司（「日清食品」或「本公司」，連同其附屬公司統稱「本集團」）於2017年12月11日在香港聯合交易所有限公司（「聯交所」）主板上市。本公司於2018年7月25日刊發首份環境、社會及管治報告（「報告」）。

<sup>2</sup> 安藤百福先生為Nissin Foods Holdings Co., Ltd.（「日本日清」）之創辦人。

<sup>3</sup> 最具革命性之發明是1958年的即食麵、1971年的合味道及2005年的Space Ram。

<sup>4</sup> 報告範圍之代表性廠房由2017年的兩家（分別位於香港及中華人民共和國（「中國」））擴大至2018年的六家。



## 目錄

董事長寄語	2
致力於創新	4
關於本報告	5
環境、社會及管治和風險管理	6
持份者參與	6
營運常規	7
供應鏈管理	8
產品責任	8
反貪污	10
僱傭及勞工常規	11
健康與安全	12
僱員關懷	12
發展及培訓	13
勞工準則	13
社區投資	14
保護環境	17
排放物	18
資源使用	19
環境及天然資源	21
關鍵績效指標概要	22
《環境、社會及管治報告指引》內容索引	23



# 致力於創新

為創造「新食品」奉獻畢生的安藤百福先生。百福先生在他96年的漫長生涯中，始終保持的是「創造性思維」和「堅持到底，決不放棄」。

## 三大發明



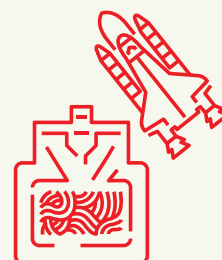
第一項發明：  
雞湯拉麵（1958年）

安藤百福先生開始發明「只要用水一沖，在家馬上就能吃」的即食麵，就是在大阪府池田市自家後院的小屋裡。一天平均只睡四小時，整整一年，沒有休息過一天，一人獨自堅持研究。經過無數次失敗與挫折，最後終於誕生了有「魔術拉麵」之稱的即食麵——雞湯拉麵，並且人氣迅速爆發，極為暢銷。



第二項發明：  
合味道（1971年）

安藤百福先生去美國視察時，看到超市的工作人員把「雞湯拉麵」敲碎後放進杯子裡，用開水沖開後開始用叉子吃麵。從這件事安藤百福先生領悟到要讓即食麵走向世界，關鍵在於消除飲食習慣的隔閡。合味道是眾多智慧和革新創想的集合，合味道的誕生，使誕生於日本的即食麵變成了世界性食品。



第三項發明：  
Space Ram（2005年）

安藤百福先生為了實現「開發宇宙食品」的夢想而開始開發宇宙即食麵——Space Ram（太空拉麵）。為了便於在無重力的宇宙環境中食用，他對Space Ram下了不少功夫，但其基礎卻是1958年百福先生自己發明的「瞬間熱油乾燥法」。安藤百福先生的創造性思維，超越了時空，在宇宙空間也為人類的飲食提供了支援。

「地球食品創造者」是本集團的發展理念，表達了我們透過創造食物（所有生命的基礎）為世界及人類作貢獻的願望。

## 日清食品的核心價值

### 食足世平

食豐足則天下太平

### 食創為世

為貢獻世界而創造食物

### 美健賢食

健康和美麗來自明智的飲食生活

### 食為聖職

食品行業的工作是神聖的職業



## 關於本報告

為減低其業務對環境的影響，本集團制定各種政策以監控污染物排放，鼓勵循環再用辦公室用品，使用節水設施，應對環境相關緊急事故，以及確保遵守中港兩地之環境相關法律及法規。

本公司刊發ESG報告(「報告」)旨在使持份者更好地了解本集團於環境及社會方面之可持續發展進程。

報告有中英文版本，已刊載於本公司網站[www.nissingroup.com.hk](http://www.nissingroup.com.hk)及聯交所網站[www.hkexnews.hk](http://www.hkexnews.hk)。

## 報告範圍

報告聚焦本集團即食麵產品之生產及銷售。本年度報告涵蓋兩處位於香港及四處位於中國<sup>(1)</sup>之六個代表性廠房(統稱「生產廠房」)於截至2018年12月31日止年度(「報告期」)之營運狀況。因擴大報告範圍，2018年的多個關鍵績效指標無法與2017年的數據直接比較。

儘管報告並無涵蓋本集團所有業務，但本集團致力不斷提升內部資料收集程序，逐步擴大披露範圍。

## 報告期內之重大可持續發展議題

由於這四個範疇是對本集團和持份者最為重要之環境和社會議題，故本集團管理層制定可持續發展策略時將其識別為本報告之討論重點。



供應鏈管理



產品責任



健康與安全



社區投資

本報告四大討論重點

## 報告準則

報告乃根據聯交所證券上市規則附錄二十七所載環境、社會及管治報告指引之「不遵守就解釋」條文編製，以四個報告原則：重要性、量化、平衡及一致性為報告之基礎。為確保環境關鍵績效指標(「關鍵績效指標」)之準確性，本集團已委託專業顧問公司低碳亞洲(「低碳亞洲」)進行碳評估。另外，報告亦選用環境、社會及管治報告指引「建議披露」類別中之關鍵績效指標，令報告內容更完整。報告最後一章附有《環境、社會及管治報告指引》內容索引以供參考。

## 確認及批准

報告引用的資料來自本集團之正式文件、管理和營運資料。本公司董事會(「董事會」)已於2019年7月批准此報告。

### 意見反饋

本集團重視持份者之意見。如閣下對報告有任何疑問，請透過以下方式聯絡本公司：

地址：香港新界大埔大埔工業邨大順街11-13號  
電郵：pr@nissinfoods.com.hk

<sup>1</sup> 2018年報告中六個代表性廠房包括2017年報告所涵蓋之兩個代表性廠房。此外，香港的兩個代表性廠房位於大埔工業邨。四個中國的代表性廠房中有兩個位於廣東省，一個位於福建省，另一個位於浙江省。



# 環境、社會及管治和風險管理

根據企業管治守則，董事會負責評估及確定環境社會相關風險，確保制定適當及有效之環境、社會及管治風險管理及內部監控系統。

同時，部門主管及經理負責執行環境、社會及管治風險管理程序以及緩解計劃。此外，內部審計職能監察及評估內部監控系統是否適用及有效，於發現任何重大內部監控缺陷時向管理層提出改善建議。

## 持份者參與

持份者對本集團業務活動有影響或受其影響，故本集團與持份者持續溝通十分重要。

本集團的主要持份者為客戶、社區、僱員、供應商、分銷商、股東、投資者、管理層、董事會及監管機構。

為與持份者建立有效溝通，本集團已建立多種溝通方式，包括但不限於主頁、通告、通函、財務報告、面談、新聞發布會等。本集團致力及時與持份者互動、回應彼等之反饋及處理彼等關注之事項。



### 主要持份者

客戶  
社區  
僱員  
供應商  
分銷商

股東  
投資者  
管理層  
董事會  
監管機構

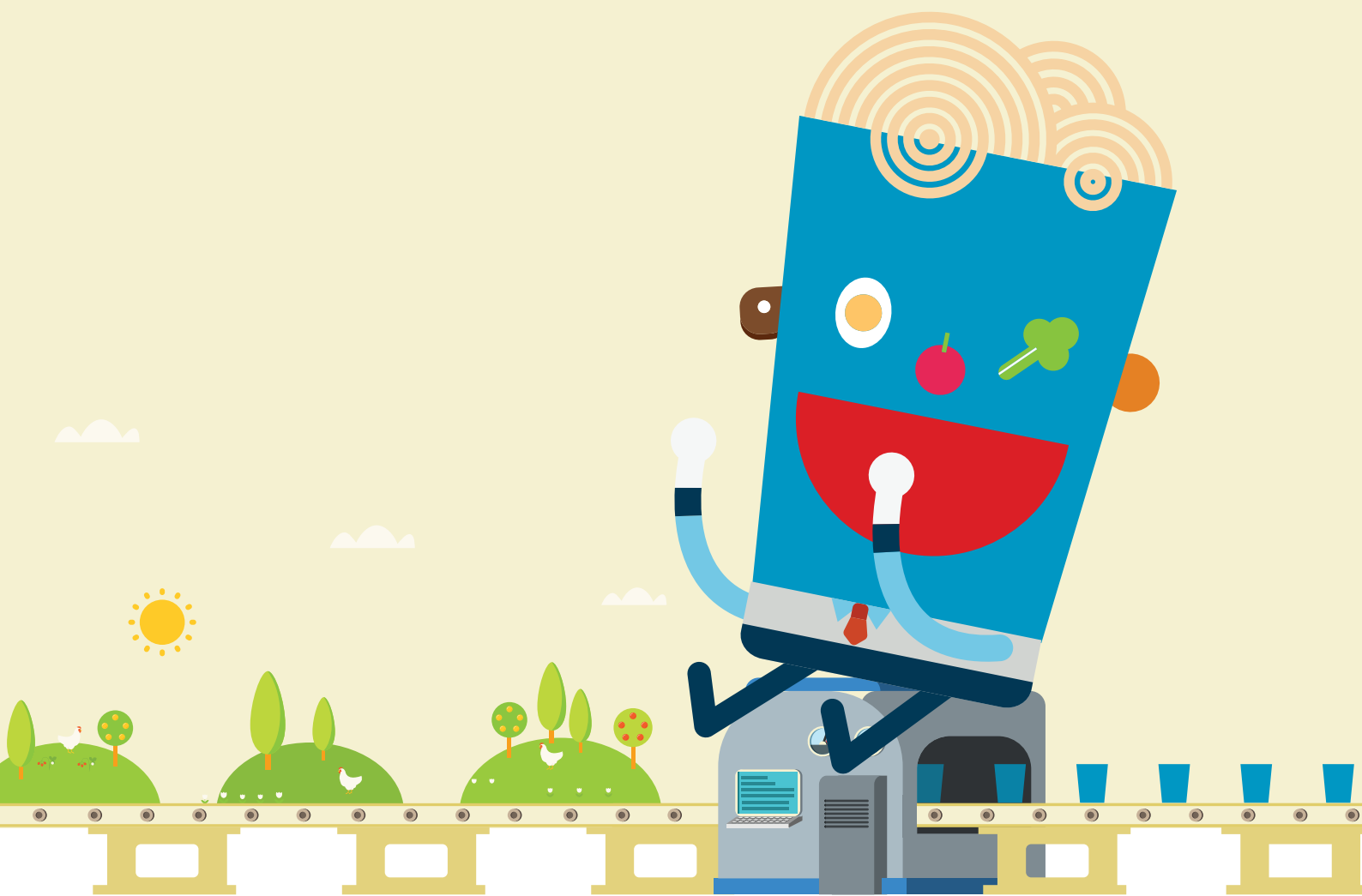
通告  
年會  
約見  
考核  
通函  
電郵  
活動  
股東大會

主頁  
季度／中期／年  
度報告  
面談  
郵件  
會議  
電話  
新聞發布會

報告  
業績公告  
路演  
社區計劃  
培訓  
訪問

### 主要溝通方式





# 營運常規



## 營運常規

### 供應鏈管理

本集團將產品質量視為最重要經營宗旨之一。與此同時，本集團需要採購生產所需的各種原材料。因此，本集團注重供應商的質量，並已制定物料採購守則，當中包括供應商的篩選及管理。

#### 供應商的篩選

篩選供應商時，本集團不僅關注供應商之一般表現（如生產及交付能力、產品質量、價格競爭力及財務狀況），還關注其環保措施及社會責任之履行情況。本集團亦向供應商披露其環保政策及關鍵績效指標，並要求對方遵守。

本集團對潛在供應商的篩選採取嚴格評估程序。本集團會抽樣檢測潛在供應商之原材料，只有通過檢測，潛在供應商才能註冊為供應商。

#### 供應商的管理

由於產品質量及食品安全對我們業務至關重要，本集團對供應商各個方面進行年度評估，包括但不限於產品質量及交付準時率，以確保其符合本集團制定之嚴格標準。本集團基於系統化且有效之評分規則進行評估。通過評估之供應商將保留在供應商名單上。未通過評估之供應商將獲得改進建議。倘未改進，該供應商將被終止合作。

範疇	篩選條件
一般	產品質量 成本 準時交付 交付速度 產能 質量管理制度 風險管理制度 產品多樣化
食品安全	食品安全證明、證書或報告及食品安全之可追溯性 年度食品安全評估結果
環境表現	有關環境管理制度之證書 供應商之地理位置
社會表現	道德標準（如反貪污方面）

### 產品責任

作為負責任的企業公民，本集團已制定有關環境及社會問題之政策。食品安全是本集團最重要經營宗旨之一，我們亦同時非常重視保護客戶數據及知識產權。本集團亦嚴格遵守與產品廣告及標籤相關之適用法律和行業準則。

#### 食品安全及質量管理

本集團已設定策略目標並實施監控程序，以確保高標準之食品安全及產品質量。

首先，本集團制定食品安全目標，致力實現零食品安全事故，和生產線內個人衛生測試合格率達100%。而香港綜合管理系統管理手冊及中國食品安全手冊對此作出補充，訂立食品安全管理框架。此外，廠房內設有食品安全小組，以監控原材料及製成品之質量及安全。





為實現食品安全目標，本集團制定了各種規則及程序，對各生產環節進行質量控制。採購程序包括篩選合格供應商之標準及程序。進料檢查的程序包括測試進料之程序及方法，以確保滿足質量標準。此外，僅獲授權人員可接觸食品生產線，以保持最高水平衛生情況。其後，本集團將根據製成品檢驗程序檢查製成品的數量、包裝、標籤及產品質量。最後，本集團實施產品跟蹤系統及產品召回程序，以處理潛在產品質量問題。



安全測試

為進一步確保所用原材料及生產之製成品質量，本集團制定嚴格食品安全標準，並指示日清(上海)食品安全研究開發有限公司進行相應安全測試。此外，本集團對供應商及合約製造商進行現場檢查，以確保製造過程及衛生管理符合制定之標準。

為確保食品安全管理達到國際標準，本報告涵蓋的所有食品生產廠房均獲得ISO22000食品安全管理體系認證。



### 保護客戶數據及知識產權

為保護客戶資料，本集團根據日清食品集團規章制定個人資料收集目的、收集程序、管理及刪除之指引。此外，員工手冊和紀律守則禁止未經授權披露機密信息。

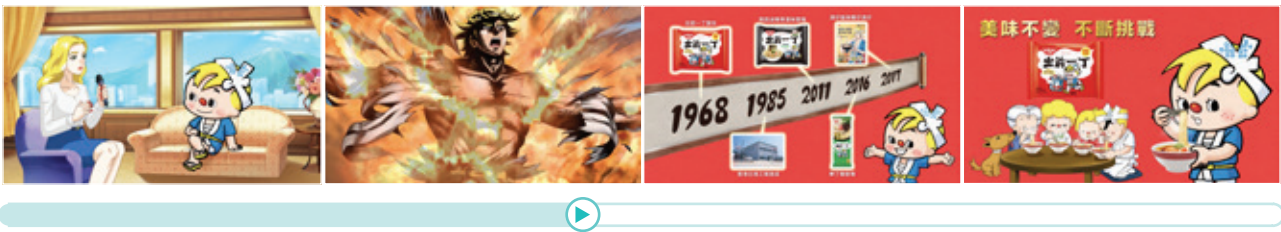
保護自身及第三方之知識產權對本集團業務至關重要。因此，本集團已在倫理規章中作出規定。為推廣該守則，法律部門為僱員組織培訓，以了解保護知識產權之必要性及避免侵權之方法。在推出新產品之前，本集團亦委託第三方專家進行相關知識產權之調查。



## 廣告及產品標籤管理

廣告及產品標籤所包含之清晰及準確之信息對於消費者選購產品時十分重要。為履行此責任，本集團已製定廣告與推廣活動指引，以管理相關活動及評估傳媒服務供應商。

由於產品標籤與食品安全及海關相關法律法規密切相關，本集團已建立程序監控及更新相關信息，安排適當跟進行動及相關部門間信息共享，以確保產品標籤符合相關法律法規。本集團生產廠房遵守產品責任相關法律法規，包括但不限於香港商品說明條例及中華人民共和國食品標識管理規定。本集團在報告範圍內並無發現任何產品責任相關之重大不合規情況。



出前一丁50周年電視廣告

## 反貪污

日清食品明白其經營及與其他持份者關係對社會構成影響。本集團堅守誠信正直之價值觀，對賄賂、欺詐及洗黑錢毫不寬容。除遵守相關法律法規外，本集團已就收受利益及聲明利益衝突制定僱員紀律守則。此外，香港廉政公署等外部機構通過案例研究為僱員提供培訓確保僱員理解其重要性。

本集團設有內部舉報機制，所有不當行為的舉報均嚴格保密處理，並保護舉報人免遭報復。違反本集團反貪污政策之僱員將受解僱等紀律處分。倘疑似貪污或其他刑事犯罪，本集團將上報相關之主管機構。員工手冊載有內部舉報程序之詳細指引，以便快速查閱。



香港廉政公署培訓

本集團生產廠房遵守反貪污相關法律法規，包括但不限於香港防止賄賂條例及中華人民共和國刑法中有關貪污賄賂犯罪的規定。報告期間，本集團於報告範圍內並無發現有重大不合規事項或貪污相關之法律訴訟。



# 僱傭及勞工常規

# 僱傭及勞工常規

## 健康與安全

僱員為本集團的最大資產之一，本集團致力於提供安全健康之工作環境。本集團制定日清內部基本職安健（職安健）守則，規定須維持一套有效之職安健管理系統，向全體僱員工提供相關信息及培訓，並定期檢討其效力以便改善。

此外，適用於生產廠房之內部安全規則及職安健守則均為保護僱員遠離職業危害提供指引。廠房內的僱員須穿戴頭盔等適當之個人防護裝備，亦須遵循本集團制訂之各種化學品及機械安全指引。

為讓僱員掌握應急程序，我們於報告期內進行了消防演習及溢油演習。

為確保職安健指引獲遵守，我們於年內進行了實地視察。此外，職安健委員會定期舉行會議審查職安健表現，並在需要時向管理層作出改進建議。

本集團亦每年將職安健審計外包予第三方專家，並在職安健指引的日常實踐中發現任何不足之情況下，制定及實施改進行動方案。

此外，本集團每年安排僱員進行體檢及現場接種流感疫苗，以提高保健意識。



消防演習

本集團生產廠房遵守健康與安全相關法律法規，包括但不限於香港職業安全及健康條例及中華人民共和國安全生產法。報告期間，本集團於報告範圍內並無發現有關健康與安全之重大不合規情況。

## 僱員關懷

日清食品視僱員為持續發展及保持市場領先地位之關鍵。本集團制定生產廠房員工手冊等各類僱傭政策，訂明招聘、行為準則、薪酬、工時、補償及辭退等內部僱傭標準。

本集團致力創造公平之工作環境，根據個人經驗、學歷及工作表現作出各項僱傭及升職決策。此外，本集團承諾提供不受騷擾，沒有性別、婚姻狀況、懷孕、殘疾、家庭狀況或種族歧視之工作環境。

管理層亦十分重視兼顧工作與生活，提倡健康生活，以吸引與留任人才。為此，我們發起「有效工作運動」鼓勵僱員加強效率及時間管理，以享受更多家庭時光。



本集團生產廠房遵守僱傭相關法律法規，包括但不限於香港僱傭條例及中華人民共和國勞動合同法。報告期間，本集團在報告範圍內並無發現有關僱傭之重大不合規情況。

展望未來，本集團將考慮優化僱傭政策，以促進職場內之多元化。

## 發展及培訓

日清食品認為投資人力資本對其可持續發展至關重要。作為投資人力資本的關鍵之一，我們在生產廠房規劃及提供培訓及持續專業發展，以提高個人能力及促進職業發展。

### 培訓

本集團鼓勵僱員參加培訓課程以提高和更新知識及技術。人力資源部收集上級及僱員的培訓要求，以制定符合僱員需求的年度培訓計劃。報告期內，僱員已接受企業理念、即食麵生產理念、於荒島學習團隊建設、各部門運作規定（連同最新法規變動）等培訓。我們基於參與者的意見評估各項培訓，以便日後改進課程。

### 職業發展

為不斷進步，本集團認為設定策略目標及對僱員進行績效評估十分重要。各個部門每年制定策略目標及後續行動計劃。部門主管與僱員共同評估個人發展及實現目標之進展，其後將相關情況提呈給高級管理層，以便進一步評估及審批。管理層重視雙向溝通，是由於其重視僱員於此過程中之投入及提出之寶貴意見。



荒島培訓

## 勞工準則

日清食品對童工及強制勞動採取零容忍政策。本報告所述香港廠房及中國廠房之員工手冊闡明本集團於招聘時進行背景調查及核查身份證件以免聘用童工之措施。就加班而言，須徵求上級預先批准。同時，本集團向合資格僱員提供加班津貼及／或補假福利。

本集團生產廠房遵守禁用童工及強制勞動相關法律法規，包括但不限於香港僱傭條例及中華人民共和國勞動合同法。本集團在報告範圍內並無發現嚴重違反相關勞工法之情況。



社區投資



# 社區投資

通過運動推廣健康生活方式

誠如安藤百福先生認為「飲食和運動是健康之兩大軸心」，本集團致力於通過支持體育運動推廣健康生活方式。



本集團與香港網球總會(HKTA)合作推出一系列網球推廣計劃。報告期內，本集團是香港三大青少年網球賽事(日清全港青少年網球錦標賽、日清合味道全港青少年網球巡迴賽及日清出前一丁青少年網球新秀賽)之冠名贊助商。於2018年，參與上述比賽之人數分別為872人、2,044人及1,302人，成果令人振奮。



日清全港青少年網球錦標賽



青少年網球



Tennis Clinic



青少年網球

日清食品港日青少年網球賽(「青少年網球」)於2018年11月10日至11日在香港舉行，參賽者為日本及香港14歲或以下、12歲或以下和10歲或以下組別之優秀青少年選手。雙方選手為2018年日本主要賽事或日清全港青少年網球錦標賽之獲勝者、決賽選手、半決賽選手或四分之一決賽選手。本次比賽為年輕選手積累與國外選手切磋之寶貴經驗提供良機。

本集團自2015年以來一直舉辦「Nissin Tennis Clinic」。本集團安排世界網球冠軍級選手為成人及兒童網球愛好者提供培訓，希望藉此激勵參與者，培養參與者比賽精神。於2018年，本集團有幸邀請到Toshiaki Sakai先生及Hubert Karrasch先生來香港主持「Nissin Tennis Clinic」。

日後，本集團將繼續投資推廣社區健康生活方式。



## 發現創新的樂趣

日清食品以通過食品創新為消費者帶來喜悅及驚喜為榮。本集團於2016年11月至2018年11月在香港國際機場2號客運大樓設立「我的合味道工作坊」及全球首個「出前一丁工作坊」，讓參加者通過具教育性、趣味性及激勵性之體驗親手製作合味道杯麵及／或出前一丁，並設計獨一無二的包裝。報告期內，「我的合味道工作坊」及「出前一丁工作坊」分別吸引87,278名及16,390名參加者，總體消費者滿意度分別達到98%及99%。



出前一丁工作坊

報告期內，本集團重新裝飾大埔工業邨日清廠房走廊並加強了教育資訊。自2019年起，小學及社團可免費參加「日清發現之旅」參觀我們工廠。「日清發現之旅」的參與者可以通過參觀生產線、觀看短片、參與遊戲及競答等互動，了解即食麵有趣的歷史及創新歷程、食品安全、食品供應鏈以及世界各地食品文化。

## 可持續發展



2018年利是封回收

本集團於2018年2月12日至3月5日期間參加由綠領行動主辦之利是封回收重用大行動。該行動旨在推廣環保生活方式，鼓勵善用及重用物資。本集團在該活動中回收了102千克利是封。

本集團致力了解社區之需求，然後制定相應政策以滿足有關需求。為更了解持份者的習慣及偏好，本集團於報告期內對客戶、業務合作夥伴及僱員進行調查，檢視彼等之回收習慣、用紙習慣及其他環境問題。調查結果用於日後制定可持續發展計劃。





保護環境



# 保護環境

變幻莫測之氣候模式和自然災害正以前所未有之速度影響我們，導致我們所處的自然環境及社區面臨重大挑戰。本集團致力管理其營運對環境之影響，從而保護環境。

本集團繼續實施日清食品集團規章，表明其在排放、資源使用、自然資源及環境方面盡量減少營運對環境影響之決心。

## 環境管理體系

本集團在所有生產廠房採用ISO14001環境管理體系。環境管理體系有助本集團進行環境審查以確定其活動對環境之影響，以及制定目標及指標以減輕該等環境影響。

### 已識別為對環境有重大影響之活動

- 能源消耗
- 廢水排放
- 廢物產生
- 廢氣排放
- 化工廢料處理

## 排放物

### 碳排放量

本集團委託低碳亞洲進行碳評估，計算生產過程中產生之溫室氣體排放(或「碳排放」)量。有關計量乃根據香港建築物(商業、住宅或公共用途)之溫室氣體排放及減除之核算和報告指引及中國國家發展和改革委員會發布之指引<sup>1</sup>，並參考ISO14064標準等其他國際標準進行。

2018年，本集團生產廠房營運所產生之溫室氣體排放量合共53,076噸二氧化碳當量。購買電力(範圍2)是本集團溫室氣體排放之最大來源，佔排放總量約50%。固定生產設備(如鍋爐及烹飪設備)之煤氣(香港生產廠房)及天然氣(中國生產廠房)等燃料燃燒(範圍1)是第二大來源，佔排放總量約47%。

本集團將繼續評估、報告及審查溫室氣體排放量，以尋找機會減少對氣候變化之影響。

範圍	溫室氣體排放量 (二氧化碳當量， 以噸計算)
範圍1 — 直接排放	25,093.7
範圍2 — 能源間接排放	27,931.1
範圍3 — 其他間接排放	50.7
溫室氣體排放總量	53,075.5
溫室氣體密度(每平方米建築面積二氧化碳當量，以噸計算)	0.42

附註：

範圍1排放量包括固定與移動燃燒源、工業生產、廢水處理及空調與製冷設備廢氣排放所產生之直接溫室氣體排放量；<sup>2</sup>

範圍2排放量包括購電購氣(香港營運)及購電購熱(中國營運)所產生之間接溫室氣體排放量；及

範圍3溫室氣體排放量包括非公司產生之其他間接溫室氣體排放量，例如源自香港水務署及渠務署淡水及污水處理所用電力以及僱員出差等。

<sup>1</sup> 《食品、烟草及酒、飲料和精製茶企業溫室氣體排放核算方法與報告指南(試行)》

<sup>2</sup> 生產廠房設備所用之其中一種製冷劑(R-22)含有氫氣氟烴(HCFC)，氫氣氟烴並非《京都議定書》規定之六種溫室氣體之一；然而，為提供真實及公平之溫室氣體相關信息，其無意發布亦計入評估。



## 廢氣排放

空氣污染物產生自生產廠房之工業生產；燃氣鍋爐是氮氧化物及硫氧化物主要來源之一。使用車輛是中國另一排放源，但對空氣質量之影響較小。

本集團定期清理風機及除塵系統，確保廢氣排放符合排放標準。為減少車輛之空氣污染物排放，本集團定期檢查車輛，以確保其性能良好。

空氣污染物	排放量(千克)
氮氧化物	14,096
硫氧化物	91
可吸入性懸浮顆粒	255

## 廢物管理

良好操作指引指導僱員妥善處理廢物。有害及無害廢物均由持牌承包商妥善收集。

報告期內，生產廠房產生有害廢物7.5噸及無害廢物5,967.0噸<sup>3</sup>。

廢水及食物殘渣是生產過程中產生之主要廢物。例如，本集團在指定區域收集及覆蓋麵條廢物，委託回收商收集麵條廢物並轉化為動物飼料。

對於廢水，本集團定期清理下水道及雨水排水溝之阻塞物。本集團亦委託合資格營辦商定期收集隔油池廢物，以便妥善清理。本集團亦會清理抽油煙機排出之冷凝油脂，以防止漏入排水管。

廢棄棕櫚油儲存在廢油桶內，由回收商收集。

## 資源使用

### 能源及資源管理

可持續發展之其中一項核心內容是有效管理資源使用，以免損害未來世代利用資源之能力。為符合良好操作指引所述之承諾，本集團採取多項措施有效地利用資源。

本集團消耗之主要資源為能源、水及原材料。報告期內，生產廠房能源消耗總量為169,490兆瓦時當量，能源密度為每平方米建築面積1.33兆瓦時當量。

報告期內，生產廠房總耗水量為422,908立方米；耗水密度為每平方米建築面積3.3立方米。

能源類別	消耗量(兆瓦時)
<b>直接能源消耗</b>	
汽油	237.1
柴油	66.4
煤氣	33,937.8
天然氣	90,728.0
<b>間接能源消耗</b>	
電力	44,404.3
蒸汽	116.7
<b>能源密度(每平方米建築面積兆瓦時當量)</b>	<b>1.33</b>

2018年，生產廠房(一個位於廣東省及一個位於福建省之廠房除外<sup>4</sup>)之製成品所用包裝材料消耗2,321噸塑料、5,251噸紙張及15噸金屬。

<sup>3</sup> 由於廢物收集商並未提供相關紀錄，故香港廠房產生之無害廢物量不包括一般廢物。

<sup>4</sup> 該等廠房已開始收集數據，將於下個報告期披露。

本集團為更有效利用資源所執行之措施

電力



照明

- 用LED燈取代傳統照明燈
- 在照明開關處張貼節能標識



生產廠房

- 監察能源消耗情況
- 關閉閒置機器



空調

- 將空調溫度調至24℃以上
- 定期清洗濾網及風機
- 調低百葉窗或拉上窗簾，避免陽光照射



電腦

- 電腦設備設定節能模式
- 調整電腦設置，啟動待機或休眠模式以自動關閉顯示屏

水



- 監察用水情況
- 維護設備，防止漏水
- 採用壓力清洗機，減少用水量

紙



- 重覆利用信封及文件夾處理內部文件
- 採用在線傳真(網絡傳真)系統
- 採用電子方式溝通及歸檔
- 使用回收紙或可再生資源生產的紙

案例研究：順德廠房「十三五」節能規劃(2016年至2020年)

為響應中華人民共和國國民經濟和社會發展第十三個五年規劃，本集團對順德廠房進行詳細的能源評估。我們委聘外方為生產廠房制定節能規劃，確定各種節能措施，並於適當時實施。

空壓機餘熱回收

利用空壓機配備餘熱回收裝置產出熱水，以減少麵條生產線的蒸汽能源消耗。

為發動機安裝可變速驅動器

傳統發動機勻速運轉導致低效，尤其是閒置時運轉更甚。相比之下，安裝可變速驅動器的發動機不僅電量消耗較低，而且保護發動機，減少維護成本。

將T8螢光燈照明設備替換為T5照明設備

將T8螢光燈管替換為T5燈管可降低約25%的照明能耗。

目標及成果



目標

截至2020年為450噸

我們的目標是截至2020年為止，使順德廠房減少使用標準煤450噸。



已完成

截至2018年底為423噸

截至2018年底，我們已經減少使用標準煤423噸，完成目標的94%。

為確保員工充分了解我們的環境政策，新員工可通過入職培訓及提醒郵件簡要地了解綠色管理措施。

### ECO杯包裝

我們的合味道杯麵使用「ECO杯」。ECO出自標語「為了地球、為了顧客、為了原創」。ECO杯主要由紙製成，優於發泡塑料。此外，ECO杯的設計使容器密封性更好，保護原料，保留麵條的美味。

為尋求提升機會，本集團將改善數據收集系統，以檢討減排減廢以及善用能源及水的措施之成效。



## 環境及天然資源

### 應急準備和回應

本集團努力控制自身業務對環境及社區的影響。在已識別營運過程中之隱患（如棕櫚油泄漏、化學品泄漏、爆炸等）之後，僱員遵守本集團的應急準備和回應以高效應對該等隱患及可能對環境有不利影響的其他緊急事件。

在本集團營運過程中，因產品其中一種重要原材料為棕櫚油，本集團有既定程序以防止棕櫚油泄漏。例如，本集團對於將棕櫚油自供應商之油罐車注入生產廠房之儲油罐之程序作出明確指引。

環境管理系統委員會（「委員會」）負責制定應急預案，盡量減少事故及緊急情況的可能性。委員會亦負責協調演習及準備綜合報告供本集團管理層審閱。倘發生緊急事件，緊急應變組將啟動適當的應急程序，須確定根本原因及任何預防行動，其後須向管理層遞交事故報告。

本集團生產廠房遵守所有相關環保法律法規，包括但不限於香港空氣污染管制條例及中華人民共和國環境保護法。報告期間，本集團於報告範圍內並無發現有關環保法律法規之重大不合規情況。

## 關鍵績效指標概要

### 環境表現

環境關鍵績效指標	2018年	單位
<b>排放物種類及相關排放數據</b>		
氮氧化物	14,096	千克
硫氧化物	91	千克
可吸入懸浮顆粒物	255	千克
<b>溫室氣體排放總量及密度</b>		
範圍1：直接排放	25,093.7	二氧化碳當量，以噸計算
範圍2：能源間接排放	27,931.1	二氧化碳當量，以噸計算
範圍3：其他間接排放	50.7	二氧化碳當量，以噸計算
溫室氣體排放總量	53,075.5	二氧化碳當量，以噸計算
溫室氣體密度(以建築面積計)	0.42	每平方米建築面積 二氧化碳當量，以噸計算
<b>所產生有害廢棄物總量</b>		
所產生有害廢棄物總量	7.5	噸
<b>所產生無害廢棄物總量</b>		
所產生無害廢棄物總量 <sup>5</sup>	5,967.0	噸
<b>按類型劃分之直接及間接能源消耗</b>		
直接能源消耗	124,969.3	兆瓦時
間接能源消耗	44,521.0	兆瓦時
能源消耗總計	169,490.3	兆瓦時
能源密度(以建築面積計)	1.33	每平方米建築面積兆瓦時
<b>總耗水量及密度</b>		
總耗水量	422,908	立方米
耗水密度(以建築面積計)	3.3	每平方米建築面積立方米
<b>製成品所用包裝材料之總量</b>		
所用包裝材料之總量	7,587.4	噸

<sup>5</sup> 該數字不包括香港生產廠房產生的一般廢物。

## 《環境、社會及管治報告指引》內容索引

主要範疇	內容	頁碼 索引／備註
<b>A. 環境</b>		
<b>A1 排放物</b>		
一般披露	有關廢氣及溫室氣體排放、向水及土地之排污、有害及無害廢棄物產生之： (a) 政策；及 (b) 遵守對發行人有重大影響之相關法律及規例之資料。	18
A1.1	排放物種類及相關排放數據。	18
A1.2	溫室氣體總排放量(以噸計算)及(如適用)密度。	18、22
A1.3	所產生有害廢棄物總量(以噸計算)及(如適用)密度。	19、22
A1.4	所產生無害廢棄物總量(以噸計算)及(如適用)密度。	19、22
A1.5	描述減低排放量之措施及所得成果。	19
A1.6	描述處理有害及無害廢棄物之方法、減低產生量之措施及所得成果。	19
<b>A2 資源使用</b>		
一般披露	有效使用資源(包括能源、水及其他原材料)之政策。	19
A2.1	按類型劃分之直接及／或間接能源總耗量(以千個千瓦時計算)及密度。	19、22
A2.2	總耗水量及密度。	19、22
A2.3	描述能源使用效率計劃及所得成果。	20
A2.4	描述在求取適用水源上可有任何問題，以及提升用水效益計劃及所得成果。	運營中概無 遭遇求取水 源問題
A2.5	製成品所用包裝材料之總量(以噸計算)。	19、22
<b>A3 環境及天然資源</b>		
一般披露	減少發行人對環境及天然資源造成之重大影響之政策。	21
A3.1	描述業務活動對環境及天然資源之重大影響及已採取管理有關影響之行動。	21
<b>B. 社會</b>		
<b>B1 僱傭</b>		
一般披露	有關薪酬及解僱、招聘及晉升、工作時數、假期、平等機會、多元化、反歧視和其他待遇及福利之： (a) 政策；及 (b) 遵守對發行人有重大影響之相關法律及規例之資料。	12



主要範疇	內容	頁碼 索引／備註
<b>B2 健康與安全</b>		
一般披露	有關提供安全工作環境及保障僱員免受職業性危害之： (a) 政策；及 (b) 遵守對發行人有重大影響之相關法律及規例之資料。	12
B2.3	描述所採納之職業健康與安全措施，以及相關執行及監察方法。	12
<b>B3 發展及培訓</b>		
一般披露	有關提升僱員履行工作職責之知識及技能之政策。描述培訓活動。	13
<b>B4 勞工準則</b>		
一般披露	有關防止童工或強制勞工之： (a) 政策；及 (b) 遵守對發行人有重大影響之相關法律及規例之資料。	13
B4.1	描述檢討招聘慣例之措施以避免童工及強制勞工。	13
<b>B5 供應鏈管理</b>		
一般披露	管理供應鏈之環境及社會風險政策。	8
<b>B6 產品責任</b>		
一般披露	有關所提供產品和服務之健康與安全、廣告、標籤及私隱事宜和補救方法之： (a) 政策；及 (b) 遵守對發行人有重大影響之相關法律及規例之資料。	8-9
B6.3	描述關於維護及保障知識產權之慣例。	9
B6.4	描述質量檢定過程及產品回收程序。	9
B6.5	描述消費者資料保障及私隱政策，以及相關執行及監察方法。	9
<b>B7 反貪污</b>		
一般披露	有關賄賂、勒索、欺詐及洗黑錢之： (a) 政策；及 (b) 遵守對發行人有重大影響之相關法律及規例之資料。	10
B7.1	於報告期內對發行人或其僱員提出並已審結之貪污訴訟案件之數目及訴訟結果。	10
B7.2	描述防範措施及舉報程序，以及相關執行及監察方法。	10
<b>B8 社區投資</b>		
一般披露	有關以社區參與來了解發行人營運所在社區之需要和確保其業務活動會考慮社區利益之政策。	15
B8.1	專注貢獻範疇(如教育、環境事宜、勞工需求、健康、文化、體育)。	15-16