



INTRON TECHNOLOGY
HOLDINGS LIMITED

英恒科技控股有限公司

(於開曼群島註冊成立的有限公司)

股份代號：1760

2018

年度環境、社會及
管治報告

2018年度環境、社會及管治報告

目錄

1. 關於本報告.....	2
2. 關於本集團.....	3
3. 可持續發展策略.....	4
4. 對品牌負責.....	6
4.1 維護知識產權.....	7
4.2 保障客戶私隱安全.....	7
4.3 合規責任治理.....	8
4.4 招標採購管理.....	10
4.5 建立客戶關係.....	11
5. 對員工負責.....	11
5.1 僱傭常規.....	12
5.2 福利待遇.....	15
5.3 全面培訓及發展機會.....	15
5.4 健康與安全工作環境.....	17
6. 對環境負責.....	18
6.1 低碳營運.....	18
6.2 綠色企業.....	19
7. 對社會負責.....	22
附錄一：可持續發展數據摘要.....	23
附錄二：香港聯合交易所《指引》索引.....	24

1. 關於本報告

英恒科技控股有限公司(下稱「本公司」)及其附屬公司(下稱「英恒科技」、「本集團」或「我們」)是中國一家發展迅速的汽車電子解決方案提供商，及專注提供用於新能源、車身控制、安全及動力傳動系統的關鍵汽車電子部件解決方案。我們欣然發布首份環境、社會及管治報告(下稱「ESG報告」)，概述本集團在環境和社會方面對履行可持續發展和企業社會責任所秉持的原則及理念。同時，本集團藉此建立與主要持份者良好的溝通關係，分享願景和承諾。

編製依據

本報告按照香港聯合交易所有限公司證券上市規則附錄二十七—《環境、社會及管治報告指引》(下稱《指引》)編製而成，涵蓋範圍及內容亦符合《指引》中「不遵守就解釋」條文的披露責任。讀者可參考本報告的最後一個章節—「附錄二：香港聯合交易所《指引》索引」，以便快速查閱。有關本集團企業管治的詳細信息，請參閱本年度年報中的「企業管治報告」及本集團的官方網站(www.intron-tech.com)。

報告期及範圍

本報告內容集中於二零一八年一月一日至二零一八年十二月三十一日(下稱「報告期」或「本年度」)英恒科技的核心業務，並收集上海，廣州，北京和香港辦公室的環境關鍵績效指標，以量化性數據體現本集團的整體表現。

報告語言

本報告以中文繁體及英文版本發布。如有歧義，以中文繁體版為準。

聯繫方式

我們非常重視您對此報告的看法，若閣下有任何查詢或建議，歡迎以電郵形式發送至以下郵箱ir.intron-tech.com。

2. 關於本集團

英恒科技成立至今，始終專注於提供汽車車身控制、安全及動力傳動的解決方案與技術開發服務，並堅守「匯聚精英，共創永恒」理念為汽車客戶服務。

儘管經營環境充滿挑戰，中國汽車銷量2018年下半年起由升轉跌，全年汽車銷量更自1990年以來首次錄得倒退。然而，本集團運用自身競爭優勢，主要受收入按年大幅增長102%的新能源汽車業務帶動下，本集團收入總額按年增加37%，營業額高達二十億元。在獲得業界高度認可下成為其中一家主要的汽車電子產業服務平台，奠定了在國內汽車電子領域的行業領先地位。

未來，英恒科技將繼續秉承不斷創新的精神，致力於提供行業內最優秀的工程技術服務，覆蓋全產業鏈價值需求，驅動中國汽車電子產業快速蓬勃發展，共同創造更加美好的未來。

目標和方向

展望未來，本集團將繼續以研發為先，同時密切關注市場最新動態，開發重點核心技術，以保持競爭優勢，更好地迎接未來市場的機遇。與此同時，本集團將積極物色收購及戰略聯盟的機會，務求進一步壯大業務基礎、擴展業務版圖，期望取得支配性的市場份額，推動集團業務長遠增長，為本公司股東（「股東」）帶來理想回報。

此外，我們充分利用本報告的平台披露非財務方面的表現，增加透明度。我們透過行業分析，剖析在環境和社會層面中所面對的風險以及減緩營運風險的措施政策。

3. 可持續發展策略

英恒科技除了致力提升財務表現和增張業務，亦以減少對環境的影響及對社會作出貢獻的原則營運本集團，履行企業公民責任，令業務得以可持續發展。現時，本集團正積極發展新能源、節能減排等環保應用領域的業務，為環境作出貢獻。在社會方面，我們建立與員工、供應商和客戶緊密協作和良好戰略合作，以不斷創新的服務模式引領發展和提升在行業內的競爭力。本集團在2018年成功在香港聯交所主板上市，登陸國際資本市場，為業務發展掀開了新篇章。

與持份者溝通

英恒科技深明各持份者的參與可正面影響本集團的業務發展，亦與不同界別的持份者建立長遠及互信的關係。本集團可透過溝通的過程及時改進本集團關於履行企業社會責任的各項工作，進一步增強各界對本集團的認同和認可。

2018年度環境、社會及管治報告

於報告期內，我們識別出八個主要持份者，包括客戶、員工、股東及投資者、供應商、業務夥伴／同業、傳媒、監管機構以及社區／非政府團體。我們持開放和主動的態度聆聽他們的期望與訴求：

主要持份者	期望和關切	溝通渠道
客戶	<ul style="list-style-type: none"> • 提供具素質的汽車解決方案服務 • 提升客戶滿意度 	客戶服務中心、提升客戶忠誠度的活動、客戶關係經理探訪、日常營運／交流、電話和郵箱
員工	<ul style="list-style-type: none"> • 員工的補償和權益 • 職業發展 • 健康和安全的工作環境 	員工意見調查、員工表達意見的渠道(表格，意見箱等)、工作表現評核、小組討論、會議面談、工作表現晤談、業務簡報、研討會／工作坊／講座、刊物(如員工通訊)和員工溝通大會
股東／投資者	<ul style="list-style-type: none"> • 合規經營 • 投資回報率 	股東周年大會與其他股東大會、中期報告與年報、企業通訊，如致股東信件／通函及會議通知、業績公布、高級管理人員會議和會議面談
供應商	<ul style="list-style-type: none"> • 建立穩健與長期的合作關係 • 篩選準則 	供應商管理程序、會議、供應商／承辦商評估制度和實地視察
業務夥伴／同業	<ul style="list-style-type: none"> • 合作項目 • 集團發展 	會議、探訪、講座和集團通告
傳媒	<ul style="list-style-type: none"> • 集團亮點 	新聞發布會、新聞稿、高級管理人員訪問、業績公布和傳媒聚會
監管機構	<ul style="list-style-type: none"> • 保持財務穩定 • 監控行業的狀態和運作 	對公眾諮詢的書面回應和合規報告

透過多方面的溝通渠道識別業務在環境和社會方面的關鍵議題，本集團釐定ESG報告應涵蓋的四大範疇，包括「對品牌負責」、「對員工負責」、「對環境負責」及「對社會負責」，並分析本集團在年度內有關可持續發展的表現，回應他們的意見和期望。

英恒科技可持續發展策略



4. 對品牌負責

本集團在維護重要資產及合規治理上不遺餘力，貫徹「以先進技術與卓越服務，助力中國汽車產業發展」的願景，建立良好的品牌形象，引領行業的發展。英恒科技在產品責任，包括產品與服務的健康與安全、廣告、標籤及私隱方面合規地營運。

4.1 維護知識產權

本集團業務的競爭力取決於是否有足夠知識產權的保護，更可能會啟動法律程序捍衛知識產權。我們一方面避免侵犯他人的知識產權，同時保障我們的研究成果，避免令業務、財務狀況及經營業績造成重大不利的影響。我們嚴格遵守和避免違反《中華人民共和國著作權法》，會定期審視競爭對手網站及與客戶和供應商討論等方法。此外，本集團致力與第三方建立合作關係，運用雙方的優勢進一步優化本集團的產品及服務。同時，本集團與合作夥伴簽訂保密協議，以維護我們的行業優勢。

專利

研發一直為本集團商業模式中重要的一環。本年度，本集團已相繼在北京、長春、武漢及杭州開設研發中心，亦為南京的研發中心進行擴建工程，為實現多點開發邁出重要的一步。本集團嚴格遵守《中華人民共和國專利法》及《中華人民共和國專利法實施細則》，並在投入充足的資源及專業的技術研發團隊帶領下，獲得驕人的成績。雖然尋求專利保護耗時長，費用高，但為了保障本集團的利益，產品的原創性及證明他們研發的努力成果，我們亦致力為產品申請專利。於報告期內，本集團共擁有49項專利及89項軟件版權，成績令人鼓舞。

4.2 保障客戶私隱安全

客戶的設計方案、個人資料及財務信息都是我們寶貴的資產，一個安全而有效的信息安全系統，可減低集團的營運風險。本集團按照《中華人民共和國計算機信息系統安全保護條例》、《計算機信息系統安全專用產品檢測和銷售許可證管理辦法》及《國家信息化領導小組關於加強信息安全保障工作的意見》，制定了《IT信息安全管理制度》和《IT系統運維管理規範》，並採取一連串措施提升系統的安全性，防止受網絡病毒及入侵而造成損失，包括：

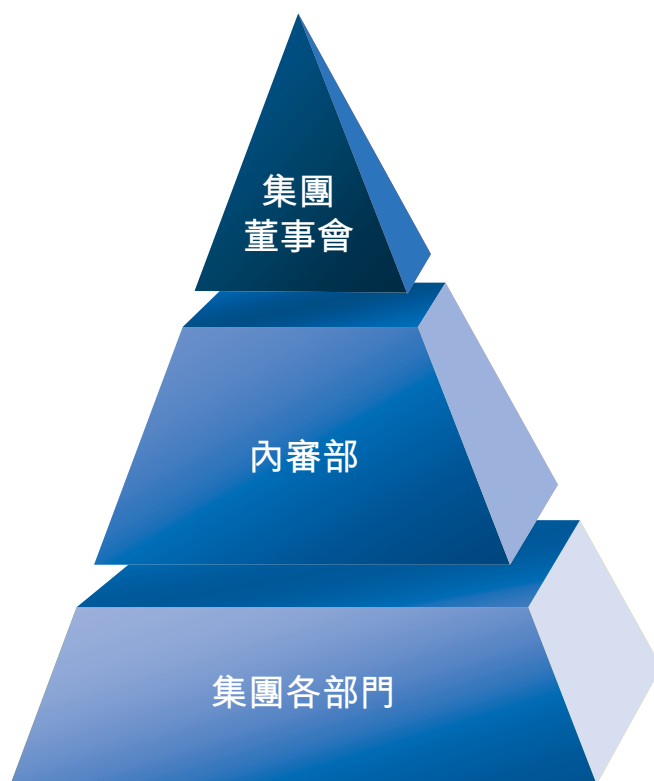
- 訪客使用本集團的網絡前需通過掃碼認證，並只能在規定時間內使用；
- 已加密和被保護的文件內容只能在特定的電腦裝置上使用、複製或在不同計算機裝置開啟後將被加密保護；
- 每季度進行系統檢查和備份；
- 每週辦妥完全備份及增量備份，而涉及財務部的信息會在月底統一由系統管理員單獨處理；及
- 以合法的形式收集及使用客戶信息，並於合約中列明對客戶信息的使用權限的途徑。

4.3 合規責任治理

本集團聘請獨立部門監測風險管理及內部監控系統的有效性，董事會亦會適時制定行動計劃，進一步在提升主要風險的管理能力。

風險管理

本集團為確保內部監控的設計和實施成效，已落實《風險管理內部控制辦法》。本集團不同部門負起不同角色和職責，旨在減低營運風險。本集團亦會按、經營環境、法律法規及不同部門對計劃的反饋等因素定期對管理制度進行更新。



部門

職責

集團董事會

- 審定風險管理重大方針、政策和工作總體安排
- 確定風險與內控工作的總體目標和原則
- 督導和培育內控管理理念和文化
- 決定對重大風險事件進行專項調查和責任追究
- 審議及批准風險與內控工作的事項

內審部

- 制定風險管理制度並組織實施
- 制定風險評估方法
- 組織開展風險評估工作，編製風險數據庫並組織定期維護和更新
- 指導編製風險控制管理文件並進行審核

集團各部門

- 完成業務流程的風險評估，並進行審核和確認
- 進行監督，及時收集，分析和反饋風險管理中存在的問題
- 配合審計部定期所組織風險管理有效性的測試
- 配合審計部違規違紀的內部調查

反舞弊管理

本集團對賄賂、舞弊、貪污、欺詐及洗黑錢採取零容忍的態度，並按照《中華人民共和國反洗錢法》和《中華人民共和國刑法》，落實《反舞弊政策》。管理層有責任定時檢查各職級員工是否有貪污、挪用公款和泄留或使用內幕消息獲得利益等違法及不誠實行為。我們亦嚴禁員工與服務對象之間有不正常的經濟往來及使用職權之便接受任何利益。當如發現不當行為時，相關部門將會取得授權，展開詳細的調查和嚴厲處分。

舉報辦法

本集團管理層和審計委員將負責受理與會計和審計有關的舉報投訴，並按照《熱線舉報舉報程序》處理。舉報者可以在信訪和電郵、電話等具保密性的渠道中進行公開，秘密或匿名的舉報，而我們會保護舉報者身份。管理層或審計委員會會對案件展開獨立的調查，並會聘請外部審計、法務顧問或其他專家協助調查和分析結果。本集團於報告期內並沒有涉及貪污訴訟的案件，充分體現各項反腐敗工作的成效。

4.4 招標採購管理

本集團重視與供應商建立長期穩固的合作關係，在本年度共與263個主要供應商合作，採購包括元器件、EMS代工、結構件及結構工具等貨品及服務。

由於供應商所提供的供應品將直接影響我們的產品及服務，我們已設有一套嚴格的體系篩選供應商，有效地加強供應商管理及確保其提供的產品和服務都符合本集團的要求。我們嚴格跟隨《供應商管理控制程序》，以流程圖的方式明晰有關評價和選擇合格供應商的程序，並以合規，符合本集團期望，提供對環境造成最低影響的產品及服務等準則選擇供應商。供應商亦需按程序中的《供應商資料提交矩陣表》提交所需的證明資料。採購部會定期在質量、服務、技術和成本等方面進行調查，依據月度／年度綜合評分結果，供應商會獲得評分，並會成為未來是否能與本集團合作的重要依據。如發現不合格品或供應商的服務、價格和交貨期等方面未如理想，我們會進行跟蹤和督導，並要求供應商作出及時的整改方案。

4.5 建立客戶關係

本集團專注於所認准的事業，看重口碑，重視客戶認同，並遵守《中華人民共和國進出口商品檢驗法》，為客戶提供專業及高質量的產品和服務。銷售人員會定期拜訪客戶，確認產品及服務需改善的內容；而技術及採購端的員工則會對重要客戶安排例行性拜訪，瞭解客戶後提供針對性的服務滿足需求。如接到客戶投訴，集團會儘快處理並進行獨立調查。未來，集團計劃在公司網站設立投訴接納郵箱，有效地整合客戶意見和分析原因，建立與客戶聯繫的橋梁，再就問題快速反應和及時解決，倡導靈活高效的工作方式與方法。本年度，本集團並沒有接獲有關產品及服務的投訴個案，下年度都會以零投訴的目標前進，增加客戶對我們業務的信心。

此外，本集團亦會密切關注所有公開的服務方案及市場信息都依照《中華人民共和國廣告法》、《消費者權益保護法》等相關法律法規真實性地呈現，嚴格杜絕使用虛假及誤導性的信息來欺騙客戶。

5. 對員工負責

英恒科技充分體現以人為核心的企業精神，視人才為集團重要的資產。我們提供平台讓員工在崗位上發揮所長，並在招聘程序、勞工準則、福利待遇、健康安全及培訓發展方面致力構建專業團隊，為公司、客戶、合作夥伴及社會創造價值。

本集團在內地的業務嚴格遵守中華人民共和國《勞動法》、《勞動合同法》、《未成年人保護法》、《禁止使用童工規定》；在香港特別行政區的業務則遵守《僱傭條例》、《僱用兒童規例》。我們編製了《員工手冊》，詳細列出聘用規定、行為規範、薪酬福利等人力資源管理政策，以最精簡的內部管理制度與流程加強對員工的保障，與集團共同成長。我們於本年度並沒有違反有關僱傭和勞工準則的法律法規。

5.1 僱傭常規

每年年初，本集團均會召集人力資源和用人部門召開會議，有系統地整合各部門崗位現有人數和來年編製人數，並就此草擬和審批《年度人員需求計劃表》。我們按照《員工招聘錄用管理規定》，以公平公正及任人唯賢的原則進行招聘程序。應聘者需經過公司面試、篩選，並以工作經驗、與崗位匹配度和技能等擇優錄用，保證不同性別、年齡、國籍和種族均享有平等的受聘機會，實現尊重包容的價值觀。本集團亦會按情況對擬聘人員就從業資格、勞動狀況、勞動信用等方面進行人事背景調查，並需要查明身分、學歷等證明資料，以確保沒有僱用童工。

本集團對於員工違背自己意願工作的情況採取零容忍的態度。錄用的應聘者將依法與公司簽訂書面《勞動合同》，明確雙方的權利和義務。我們實行每天8小時，每周40小時的五天標準工時制，員工亦有權利拒絕於休息日工作。倘若員工同意於休息日工作安排，本集團則會為他們提供補假。於報告期內，本集團並沒有違反有關歧視、聘用童工或強制勞工的法律法規。

2018年度環境、社會及管治報告

以下是英恒科技在僱傭的關鍵績效指標：

僱傭人數	單位	量化值
僱員總數	人數	640
按性別劃分		
男性僱員	人數	451
女性僱員	人數	189
按職位類型劃分		
合約員工*	人數	38
初級員工	人數	501
中級管理層	人數	79
高級管理層	人數	22
按年齡組別及性別劃分		
30歲以下	人數	206
30-50歲	人數	400
50歲以上	人數	34
直接聘用的僱員(按地區劃分)		
中國地區僱員總數	人數	613
其他地區僱員總數(包括港澳臺)	人數	27

* 合約員工：與本集團簽訂兼職勞務合同或實習協議等的員工。

本集團密切關注員工的進退與留轉和離職率的情況。透過與員工進行離職訪談，人力資源部會瞭解其離職的主要原因以及對本集團的評價及建議。此外，我們制定了《員工離職管理規定》，規範離職手續及職務移交的流程，避免離職員工因未做好交接工作而對本集團造成過多的損失和糾紛。僱員年度的流失比率如下：

僱員流失率	流失率
全體僱員	13.1%
按性別劃分的流失率	
男性僱員	11.8%
女性僱員	15.9%
按年齡組別劃分的流失率	
30歲以下	18.5%
30-50歲	11.0%
50歲以上	5.9%
按地區劃分的流失率	
中國地區僱員	12.9%
其他地區總數(包括港澳臺)	18.5%

另外，我們重視提供予員工公平平等的晉升機會及根據《主管選拔、晉升管理規定》，為英恒科技甄選合適主管，規範主管選拔及任免的管理。每當有主管或較高級別的職位空缺時，總經理、用人部門或人力資源部會先推薦1至2名合適的現職人選，並按選拔條件、員工的工作表現和貢獻進行內部聘任考察和晉升，繼而才考慮外部聘請。

5.2 福利待遇

本集團深信薪酬待遇是吸引、激勵、開發和保留人才的重要關鍵。我們不但對薪資結構進行年度審閱，亦落實了《員工考核管理規定》機制。用人部門將透過新員工轉正、轉崗和季度考核，以客觀公正和標準化按其工作效率、效果及能力為員工進行評估，以調整薪資和獎罰，包括提供股票期權和股份獎勵計劃及酌情性花紅。員工亦在勞工法例保障下享有法定節假日、帶薪年假、生育假、病假、事假、婚假、喪假，以及其他假別的休假權利和五險一金(包括養老保險、醫療保險、失業保險、工傷保險、生育保險和住房公積金)的福利。此外，我們亦設有五、十及十五年長期服務獎，回饋員工對集團持續的貢獻。

5.3 全面培訓及發展機會

我們重視員工的職業生涯發展規劃平台，同時為配合集團業務經營目標和發展戰略，制定了《2018年培訓計劃》。集團在本年度投放20萬元的培訓經費，積極為員工提供以下富計劃性、有效性和針對性的培訓工作。本年度，本集團所有員工已受訓，而僱員受訓的平均時數如下：

僱員受訓時數	單位	量化值
按性別劃分每名僱員受訓的平均時數		
每名女性僱員平均培訓時數	小時	54.8
每名男性僱員平均培訓時數	小時	84.4
按僱員類別劃分每名僱員受訓的平均時數		
每名合約員工平均培訓時數	小時	23.1
每名初級員工平均培訓時數	小時	75.9
每名中級員工平均培訓時數	小時	39.5
每名高級員工平均培訓時數	小時	29.8

新員工指導人計劃

本集團致力幫助新員工儘快瞭解集團和適應自己的崗位的工作任務，推行《新員工指導人計劃》。我們會為新員工舉辦新員工培訓，培訓內容包括集團歷史、發展目標、企業文化、組織架構、辦公系統、行政、人事和財務規章制度等內容。此外，我們會為新員工介紹工作內容、職責要求，發放崗位說明書，並討論其試用期間的工作任務。這不但能建立有效的溝通、交流的平台，新員工還能在資深員工的指導下掌握工作程序另外，我們亦會與部門主管在新員工入職後第二至三個月進行面談，評核工作期間的出勤狀況、工作態度及表現等，同時完成員工轉正報批手續。

在職培訓

本集團鼓勵員工持續學習，以提升他們的競爭力。員工可報讀外部對業務有利的課程，經審批後將可報銷費用。同時，集團會按每年的培訓計劃組織內部培訓項目。本年度的培訓內容和目的如下：

培訓內容	培訓目的
領導力提升	
非人力資源管理的人力資源管理	提高現有人員的管理意識和能力
非財務管理的財務管理	
專業技術培訓(如軟件開發)	提升專業人員的專業技術水平，熟知行內動態
產品培訓	提升員工對產品的認識、瞭解
雙贏談判技巧	提升銷售談判能力
商務禮儀	提升職業形象
企業內部控制與風險管理	確保企業制度和經營決策得到有效實施，提升企業運作效率
時間管理	讓員工瞭解如何高效利用時間與解決工作中因時間引起的衝突

5.4 健康與安全工作環境



英恒科技對研發中心及辦公室的工作環境安全極為關注，並採取以下措施保障員工，包括：

- 管理層定期審視工作環境、系統、器械及設備的安全性；
- 識別潛在危險，提出及時的改進方案予不同部門落實；
- 為員工提供足夠的保護裝置；
- 建立健全的安全預警和意外彙報系統；
- 為員工進行有關安全規例及應急措施的安全教育和專項培訓，加強對自我保護；
- 工作場所全面禁煙；
- 在辦公室區種植綠色植物；及
- 舉行足球／籃球／羽毛球／乒乓球團建活動，培養良好的生活習慣。

於報告期內，英恒科技並沒有發生因工作關係而死亡或工傷的事故。

6. 對環境負責

本集團雖以提供汽車的解決方案和研發為主，業務並沒有對環境構成重大的影響，但我們仍遵守各營運地區在排放物、處理廢棄物和資源使用等層面之環境保護法例，建立綠色企業形象。

6.1 低碳營運

氣候變化是現時全球關注的社會議題之一。各國透過參與國際會議和簽訂具有法律約束力的協議，提高對環境保護的關注和攜手緩解氣候風險，包括已有195個國家共同簽訂的《巴黎協議》，旨在把全球平均溫度的升幅控制不超過2°C之內。此外，《聯合國氣候變化框架公約》亦提倡碳交易的理念，為企業設定排放配額，並可按剩餘碳配額或溫室氣體減排量通過交易的方式出售，體現全球對溫室氣體排放的重視。

本集團的業務集中於中國，將積極配合《國家應對氣候變化規劃(2014-2020年)》、《國家適應氣候變化戰略》等重要政策。我們在編製本報告的同時，更充分讓集團審視營運時所產生的溫室氣體排放，宣導企業社會責任和綠色競爭力。我們根據世界資源研究所與世界可持續發展工商理事會開發的《溫室氣體盤查議定書》及國際標準組織訂定的ISO14064-1，為本集團於上海、廣州、北京和香港辦公室進行碳審計，排放概況如下：

溫室氣體排放表現	單位	2018年度
溫室氣體排放量		
直接溫室氣體排放(範圍1)	公噸二氧化碳當量	19.4
間接溫室氣體排放(範圍2)	公噸二氧化碳當量	374.5
其他間接溫室氣體排放(範圍3)	公噸二氧化碳當量	186.0
溫室氣體排放總量(範圍1, 2 & 3)	公噸二氧化碳當量	579.9
溫室氣體排放密度		
每平方米面積(範圍1, 2 & 3)	公噸二氧化碳當量/平方米	0.1
每名員工(範圍1, 2 & 3)	公噸二氧化碳當量/員工	1.3

範圍1：集團擁有及控制的來源所產生的直接溫室氣體排放。

範圍2：發電、供熱和製冷或者集團向外購買的蒸汽所間接引致的溫室氣體排放。

範圍3：排放包括並非由集團擁有或直接控制，但與集團業務活動有關的來源所間接產生的溫室氣體排放。

經盤查後，各範圍的溫室氣體排放分別來自集團名下的車輛使用的燃油(範圍1)、營運時的電力消耗(範圍2)、水資源使用，員工海外公幹的飛航排放，廢物堆填及紙張消耗(範圍3)等，排放了二氧化碳(CO₂)、甲烷(CH₄)、氧化亞氮(N₂O)、氫氟碳化物(HFCs)、全氟化碳(PFCs)、六氟化硫(SF₆)的溫室氣體。我們在本年度開始核算及分析溫室氣體排放量時，已深入瞭解各範圍的排放源和落實以下的措施：

溫室氣體排放範圍	措施	目的
<ul style="list-style-type: none"> 範圍1：集團名下車輛 	<ul style="list-style-type: none"> 為車隊進行定期保養，及時發現問題 為車輛輪胎充氣 確保無空轉車輛運行引擎 	<ul style="list-style-type: none"> 對老化車輛進行維修工作後，可避免因過多使用燃料或排放更多污染物的情況 保持正確的胎氣 不會造成空氣污染、熱氣和噪音滋擾，並且避免浪費燃料和產生廢氣
<ul style="list-style-type: none"> 範圍2：營運時的電力消耗 	<ul style="list-style-type: none"> 採購一級能源標籤的分體式冷氣機 避免在太陽直接照射的位置安裝空調設備 	<ul style="list-style-type: none"> 減少耗電量 太陽對房間直射後使室內溫度提高，令空調設備有更大的負載
<ul style="list-style-type: none"> 範圍3：員工海外公幹的飛航排放 	<ul style="list-style-type: none"> 為不可避免的商務旅行優先選擇直航 採用視頻會議，取代非必要的公幹 	<ul style="list-style-type: none"> 減少業務大部分所產生的溫室氣體排放量

本年度，英恒科技名下車輛共消耗了6.5公噸汽油，其溫室氣體排放量為579.9公噸二氧化碳當量，溫室氣體排放強度為每平方米面積0.1公噸二氧化碳當量，每名員工1.3公噸二氧化碳當量。我們會密切注視本年度營運時的排放情況和在本年度推行更多的減排措施，為審視下年度減排所得的成果做好充分準備。

6.2 綠色企業

本集團有意在未來投入更多資源於節能減排的環保應用領域發展業務，在辦公室及研發中心推行更多環保措施，為環境作出更大的貢獻。

綠色文化

本集團積極向社會公眾呈現英恒科技對環境的重視。在本年度舉行了以下的展覽會活動，介紹在未來汽車在環保的發展方向。

「2018中國汽車工程學會年會暨展覽會」之「未來汽車與交通變革」

在二零一八年十一月，英恒科技獲邀參展「未來汽車與交通變革」主題的「2018中國汽車工程學會年會暨展覽會」。展覽會由本集團研發部經理發表新能源汽車和智能駕駛的創新解決方案，亦邀請政、產、學、研、用等多方專家和單位探討最新環保技術、研究成果和未來有關環境保護的發展趨勢。此展覽會體現本集團重視以新能源汽車、未來電池系統和減少對環境產生負面影響的方向發展業務，為環境和社會作出貢獻。

能源管理

英恒科技透過年度耗電耗水統計，有效監測本集團本年度使用能源及水資源的情況：

環境指標	單位	2018年度
能源消耗		
總耗電量	千瓦時	550,608.0
總耗電強度(每平方米)	千瓦時/平方米	63.9
總耗電強度(每名員工)	千瓦時/員工	1,212.8
水源消耗		
總耗水量	立方米	2,221.0
總耗水強度(每平方米)	立方米/平方米	0.3
總耗水強度(每名員工)	立方米/員工	4.9

本集團制定以下有關照明，空調和用水的節能措施，亦在員工的個人環保意識和習慣上著手，致力減少本集團營運時必要的消耗。

照明系統

- 培養良好生活習慣，關掉不需使用的照明系統
- 使用日光照明
- 定期清潔照明裝置，提高能源效能
- 安裝獨立控制的照明開關
- 使用高能源效益的燈具

空調系統

- 設定空調系統最低溫度為25.5℃
- 在炎熱的天氣下，容許員工不穿戴領帶或穿著完整的西裝，減少使用空調
- 定期清洗過濾網，增加系統的運作效能
- 於門窗裝上密封條，避免已調溫的空氣外泄

用水

- 在洗手間或茶水間張貼節約用水提醒標貼
- 發現滴水的水龍頭作出及時的維修
- 定期檢查水錶讀數及是否有隱藏的漏水現象
- 使用具有節水標籤的水龍頭和小便器
- 使用雙沖式馬桶

員工的個人環保意識和習慣

- 設定計算機在閒置時進入自動待機／睡眠模式
- 於非工作時間把電子用品完全關掉
- 購買具有能源標籤的電子用品

廢棄物管理

本集團深明廢棄物會對堆填區構成壓力，因此我們以減少浪費、鼓勵重用及循環再用的理念管理廢棄物。在辦公室的無害廢棄物方面，我們會重複使用筆桿、信封、活頁夾、檔案卡及其他文儀用品；在辦公室的茶水間添置陶瓷水杯及可重複使用的餐具。另外，我們設有回收站收集紙質檔，例如廢紙、海報、信件及信封等。於報告期內，我們共有8.2公噸的無害廢棄物產生量，每名員工為0.02公噸。

本集團正視有害廢棄物產生和其處理方式，並致力減少產生量。辦公室打印機內的墨盒會交由服務商填充墨水，循環再用。因此，於報告期內，集團並沒有產生有害廢棄物。

資源管理

我們於業務營運過程中，無可避免需要消耗紙張，以列印設計方案報告，參考文件和其他需在日常存檔等文件。因此，我們已透過監察用紙量和實行各種減量措施，提倡節約用紙的觀念。本年度，我們共耗用了5令A3紙張和765令A4紙張，共770令紙張，每名員工的用紙量為1.7令。我們張貼告示，提醒員工使用較細字型及行距和使用再造紙打印內部文件。另外，我們已把電腦及印表機默認為雙面列印及省墨模式，並鼓勵員工儘可能使用電子通訊傳遞信息。

7. 對社會負責

英恒科技洞悉組織或參與社區投資或活動能對企業品牌形象產生正面的作用，將利用在行業內的專業及優勢，在未來考慮與慈善團體合作及積極響應員工參與社區活動。員工可透過參與公益活動深入瞭解社區的需求和意見，以培養為社會貢獻的良好習慣。此外，集團亦在構思通過捐助金錢、商品、服務、直接援助等方式支持社區發展。

附錄一：可持續發展數據摘要

環境表現	單位	2018年度
溫室氣體排放量		
直接溫室氣體排放(範圍1)	公噸二氧化碳當量	19.4
間接溫室氣體排放(範圍2)	公噸二氧化碳當量	374.5
其他間接溫室氣體排放(範圍3)	公噸二氧化碳當量	186.0
溫室氣體排放總量(範圍1, 2 & 3)	公噸二氧化碳當量	579.9
溫室氣體排放強度		
每平方米(範圍1, 2 & 3)	公噸二氧化碳當量/平方米	0.1
每名員工(範圍1, 2 & 3)	公噸二氧化碳當量/員工	1.3
燃料消耗		
車隊耗用的燃油量(汽油)	公噸	6.5
能源消耗		
總耗電量	千瓦時	550,608.0
總耗電強度(每平方米)	千瓦時/平方米	63.9
總耗電強度(每名員工)	千瓦時/員工	1,212.8
水源消耗		
總耗水量	立方米	2,221.0
總耗水強度(每平方米)	立方米/平方米	0.3
總耗水強度(每名員工)	立方米/員工	4.9
無害廢棄物		
無害廢棄物總量	公噸	8.2
無害廢棄物強度(每名員工)	公噸/員工	0.02
紙張消耗	令	770.0
紙張消耗強度(每名員工)	令/員工	1.7

指標內容		相關章節
A3：環境及天然資源	一般披露	減低發行人對環境及天然資源造成重大影響的政策。
	A3.1	描述業務活動對環境及天然資源的重大影響及已採取管理有關影響的行動。
B.社會範疇		
B1：僱傭	一般披露	有關薪酬及解僱、招聘及晉升、工作時數、假期、平等機會、多元化、反歧視以及其他待遇及福利的：
		(a) 政策；及
		(b) 遵守對發行人有重大影響的相關法律及規例的資料。
	B1.1	按性別、僱傭類型、年齡組別及地區劃分的僱員總數。
	B1.2	按性別、年齡組別及地區劃分的僱員流失比率。
B2：健康與安全	一般披露	有關提供安全工作環境及保障僱員避免職業性危害的：
		(a) 政策；及
		(b) 遵守對發行人有重大影響的相關法律及規例的資料。
	B2.1	因工作關係而死亡的人數及比率。
	B2.2	因工傷損失工作日數。
	B2.3	描述所採納的職業健康與安全措施，以及相關執行及監察方法。
		6.2綠色企業
		6.2綠色企業
		5.1僱傭常規
		5.1僱傭常規
		5.4健康與安全工作環境
		5.4健康與安全工作環境
		5.4健康與安全工作環境

指標內容		相關章節	
B3：發展及培訓	一般披露	有關提升僱員履行工作職責的知識及技能的政策。描述培訓活動。	5.3全面培訓及發展機會
	B3.1	按性別及僱員類別(如高級管理層、中級管理層等)劃分的受訓僱員百分比。	5.3全面培訓及發展機會
	B3.2	按性別及僱員類別劃分，每名僱員完成受訓的平均時數。	5.3全面培訓及發展機會
B4：勞工準則	一般披露	有關防止童工或強制勞工的： (a) 政策；及 (b) 遵守對發行人有重大影響的相關法律及規例的資料。	5.1僱傭常規
	B4.1	描述檢討招聘慣例的措施以避免童工及強制勞工。	5.1僱傭常規
	B4.2	描述在發現違規情況時消除有關情況所採取的步驟。	5.1僱傭常規
	B5：供應鏈管理	一般披露	管理供應鏈的環境及社會風險政策。
B5.1	按地區劃分的供應商數目。	4.4本年度只披露供應商數目，按地區劃分的指標將考慮於未來披露	4.4招標採購管理
B5.2	描述有關聘用供應商的慣例，向其執行有關慣例的供應商數目、以及有關慣例的執行及監察方法。	4.4招標採購管理	

指標內容		相關章節
B6：產品責任	一般披露	有關所提供產品和服務的健康與安全、廣告、標籤及私隱事宜以及補救方法的：
		(a) 政策；及
		(b) 遵守對發行人有重大影響的相關法律及規例的資料。
B6.1	已售或已運送產品總數中因安全與健康理由而須回收的百分比。	不適用，本集團不涉及產品銷售
B6.2	接獲關於產品及服務的投訴數目以及應對方法。	4.5建立客戶關係
B6.3	描述與維護及保障知識產權有關的慣例。	4.1維護知識產權
B6.4	描述品質檢定過程及產品回收程式。	不適用，本集團不涉及產品銷售
B6.5	描述消費者資料保障及私隱政策，以及相關執行及監察方法。	4.2保障客戶私隱安全
B7：反貪污	一般披露	有關防止賄賂、勒索、欺詐及洗黑錢的：
		(a) 政策；及
		(b) 遵守對發行人有重大影響的相關法律及規例的資料。
B7.1	於彙報期內對發行人或其僱員提出並已審結的貪污訴訟案件的數目及訴訟結果。	4.3合規責任治理
B7.2	描述防範措施及舉報程式，以及相關執行及監察方法。	4.3合規責任治理

指標內容

相關章節

指標內容	相關章節
B8：社區投資	7.對社會負責
一般披露	有關以社區參與來瞭解營運所在社區需要和確保其業務活動會考慮社區利益的政策。
B8.1	專注貢獻範疇(如教育、環境事宜、勞工需求、健康、文化、體育)。
B8.2	在專注範疇所動用資源。