



CHENGDU EXPRESSWAY
成都高速

成都高速公路股份有限公司
CHENGDU EXPRESSWAY CO., LTD.

(於中華人民共和國註冊成立的股份有限公司)

股份代號: 1785

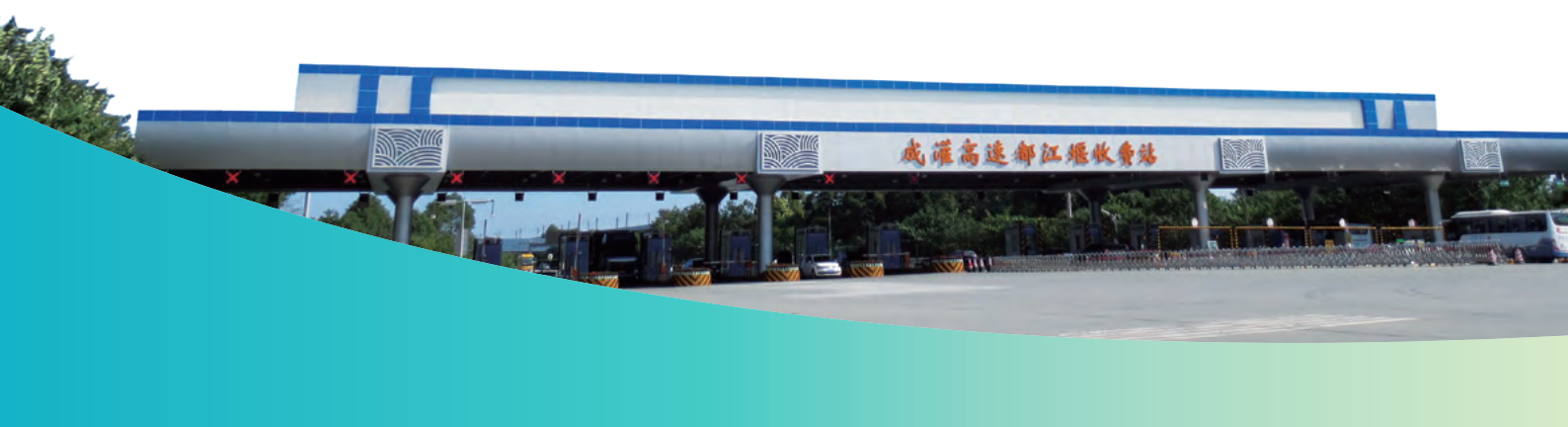


環境、社會及
管治報告

2018 

目錄

1. 關於本報告	02
2. 關於本集團	03
2.1. 業務簡介	03
2.2. 榮譽及認可	04
3. 可持續發展策略	05
3.1. 環境、社會及管治工作小組	05
3.2. 持份者溝通	06
3.3. 重大可持續發展議題	07
4. 創建品牌	08
4.1. 道路安全至上	08
4.2. 重視客戶體驗	09
4.2.1 基本服務保障	09
4.2.2 業務信息安全	09
4.3. 廉潔企業	10
4.4. 供應鏈管理	11
5. 關愛員工	12
5.1. 僱傭常規	12
5.2. 福利待遇	12
5.3. 健康與安全	13
5.4. 培訓與發展	14
6. 保護環境	16
6.1. 低碳文化	16
6.2. 綠色建設	18
6.3. 綠色營運	19
6.3.1 能源管理	19
6.3.2 水資源管理	20
6.3.3 資源使用	20
6.3.4 噪音管理	21
6.3.5 廢棄物管理	21
7. 共建社區	22
附錄一： 可持續發展數據摘要	23
附錄二： 香港聯合交易所《環境、社會及管治報告指引》索引	27



1. 關於本報告

成都高速公路股份有限公司（「本公司」）及其附屬公司（統稱「本集團」或「我們」）欣然發佈我們的第一份環境、社會及管治報告（「本報告」）。本報告闡述我們在實踐可持續發展理念及履行企業社會責任的整體表現。

報告標準

本報告的編撰依據《香港聯合交易所有限公司證券上市規則》附錄二十七所載的《環境、社會及管治報告指引》（下稱《指引》）中的彙報原則。我們在準備此報告的過程中得到各持份者的支持，使我們更能掌握本集團在環境及社會範疇的營運現況，並作分析及彙報。

報告範圍

本報告集中彙報本集團的核心業務於二零一八年一月一日至二零一八年十二月三十一日（下稱「本年度」或「報告期」）期間有關可持續發展各範疇的工作進展。除非另有註明，本報告的內容涵蓋本集團直接控制的業務。有關本集團企業管治的詳細資料，請參閱本集團2018年年報中的「企業管治報告」章節或瀏覽本集團的官方網站(www.chengdugs.com)。

報告語言

本報告以繁體中文和英文編纂並發佈。若本報告的中英文版有歧義，請以繁體中文版本為準。

報告索取

本報告的電子版本可在本公司官網(www.chengdugs.com)或香港聯合交易所網站(www.hkex.com.hk)獲取。

報告反饋

閣下對此報告的反饋是本集團制定短期及長遠業務發展政策的重要依據。若閣下對於本報告或本集團的可持續發展策略有任何查詢或建議，歡迎以電郵形式（郵箱：cggfdb@chengdugs.com）與我們聯絡。

2. 關於本集團

2.1. 業務簡介

本集團從事在中國四川省成都市以及附近周邊的高速公路的運營、管理和發展。報告期內，本集團業務未發生任何重大變化。本集團的高速公路網路包括成灌高速公路、成彭高速公路、成溫邛高速公路、成都機場高速公路，以及由本公司持有40%股權的城北出口高速公路，總里程達到149.69公里。本集團運營及投資的高速公路均位於成都市周邊的戰略位置，沿途連接經濟、文化及旅遊資源豐富的地區，是成都市周邊高速路網不可或缺的重要組成部分。截至報告期末，本集團總資產為人民幣51.94億元。



成灌高速公路是G4217國家高速公路的重要部分及四川省至甘肅省、青海省、西藏大通道的重要組成部分，同時也是通往歷史名城都江堰、青城山、九寨溝及黃龍等風景名勝的最主要道路，連接了四川省境內其他絕大部分列入聯合國教科文組織世界文化遺產的景點。



成彭高速公路是S105省道的重要部分，是成都市交通規劃放射狀路網主骨架公路，也是將成都連接至四川省北部地區的主要路線。



成溫邛高速公路是S8省道的重要部分，同時對於成都西部具有重要的經濟和文化意義，也是該區域唯一的高速公路通道，直接溝通聯繫溫江、崇州、大邑、邛崃等成都重要衛星城市。



成都機場高速公路是S6省道的主要部分，也是從成都市中心前往成都雙流機場的主要高速公路，高速公路全線已安裝路燈，並種植了鮮花。



城北出口高速公路是G5京昆國家高速公路一部分，並為連接成都市中心與成綿高速及成都繞城高速的重要高速公路。

2. 關於本集團

本集團的日常運營側重於收取通行費以及維護和修理其運營的高速公路。於報告期內，本集團實現收入人民幣1,830,227千元，同比增長2.6%，其中通行費收入總額為人民幣985,898千元，較上年增長17.3%。除通行費收入外，本集團亦於報告期間產生有關服務特許經營安排的建設收入（其金額等於該等期間的建設成本）。而銷售成本主要包括建造相關服務特許經營安排所使用的基礎設施的成本，道路維修、維護、清掃及綠化成本，折舊及攤銷以及僱員福利開支。

2.2. 榮譽及認可

自成立以來，本集團運營管理的高速公路在養護、安全、優質服務等方面均取得顯著成效。以下是本集團於報告期內的獲獎情況：

所獲獎項或榮譽名稱	頒獎機構	受表彰單位
「五好高速公路」	四川省交通運輸廳高速公路管理局	成灌高速公路、成溫邛高速公路、成都機場高速公路、成彭高速公路
「高速公路管理工作先進單位」	成都市交通委員會	成都高速公路股份有限公司、成溫邛高速公路有限公司、成都機場高速公路有限公司及城北出口高速公路有限公司
「2017年度高速公路建設目標任務完成較好」	四川省交通運輸廳	成彭高速公路有限責任公司
「2018年春運工作先進單位」	成都市交通委員會	成都機場高速公路有限公司、城北出口高速公路有限公司
「最美中國路姐團隊」	中國公路學會	成溫邛高速公路有限公司溫江北收費站
「2018年全國安全文化建設示範企業」	中國安全生產協會	成都機場高速公路有限公司



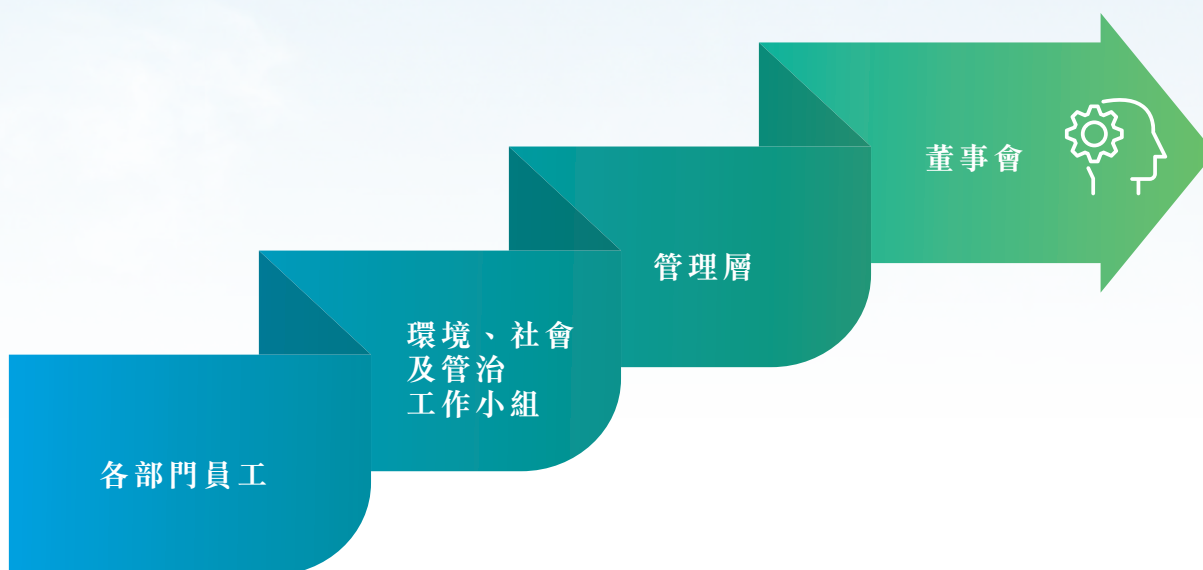
3. 可持續發展策略

本集團一直關注業務運營對環境及社會帶來的影響，並致力把可持續發展的理念與整體業務發展相結合。我們的可持續發展策略涵蓋業務營運、員工、環境及社會各個範疇，積極踐行企業社會責任。

3.1. 環境、社會及管治工作小組

本集團董事會肩負對環境、社會及管治策略及彙報責任，負責評估及釐定有關環境、社會及管治的風險，並督導管理層確認相關風險管理及內部監控系統的效能。為加強監控有關環境、社會及管治方面的風險，本集團成立了環境、社會及管治工作小組，統籌及落實有關環境、社會及管治的各項工作，並向董事會彙報相關工作進展。環境、社會及管治工作小組由3名高級管理人員組成，成員由董事會審議決定，組長由公司董事長提名，並經董事會任命。成員任期與高級管理人員任期一致，成員任期屆滿，可以連選連任。環境、社會及管治工作小組的主要職責包括：

- 監督有關環境、社會及管治事宜，包括工作環境質量、環境保護、營運慣例、社區參與以及動物保護；
- 維持企業社會責任管理系統的運作，及提升僱員的企業社會責任意識；
- 推動各部門執行各項環境、社會及管治政策；
- 對股東及重要權益人就重大環境、社會及管治事宜的意見作出響應；
- 確保本集團符合相關法律及監管要求，監察及應對最新的環境、社會及管治議題；及
- 在適當時候向董事會提出建議，以提升本集團在環境、社會及管治方面的表現。



3. 可持續發展策略

3.2. 持份者溝通

本集團深信員工、客戶、業務夥伴等各持份者是可持續發展的關鍵。因此，我們積極與各持份者保持密切的關係和溝通，以掌握他們對環境、社會及管治議題的意見，並按他們所關注的議題及期許制定可持續發展策略。本年度，我們聯繫了不同界別的持份者，包括股東／投資者、客戶、員工、業務夥伴、供應商、監管機構、傳媒、社區／非政府團體等。

持份者	主要關注議題	溝通渠道
 股東／投資者	<ul style="list-style-type: none"> • 經濟績效 • 合規經營 • 信息透明 • 有效溝通 	<ul style="list-style-type: none"> • 股東周年大會與其他股東大會 • 投資者會議 • 中期報告與年報 • 企業通訊 • 業績公佈 • 股東參觀活動 • 郵箱
 客戶	<ul style="list-style-type: none"> • 客戶服務 • 信息安全 • 投訴處理 	<ul style="list-style-type: none"> • 日常營運／交流 • 電話 • 郵箱
 員工	<ul style="list-style-type: none"> • 薪酬及福利 • 職業安全與健康 • 培訓及發展 	<ul style="list-style-type: none"> • 工作表現晤談／評核 • 小組討論／會議面談 • 員工溝通大會 • 工作微信交流群群組／郵箱 • 研討會／工作坊／講座 • 刊物／業務簡報 • 員工內聯網 • 義工活動 • 員工信箱
 業務夥伴	<ul style="list-style-type: none"> • 合規經營 • 和諧共融 • 共同發展 	<ul style="list-style-type: none"> • 報告 • 會議 • 探訪 • 講座
 供應商	<ul style="list-style-type: none"> • 公平競爭 • 透明採購 • 可持續發展供應鏈 	<ul style="list-style-type: none"> • 供應商管理程序 • 供應商／承辦商評估制度 • 會議 • 實地視察



3. 可持續發展策略

持份者	主要關注議題	溝通渠道
 監管機構	<ul style="list-style-type: none"> • 信息透明 • 合規經營 	<ul style="list-style-type: none"> • 合規報告 • 會議
 傳媒	<ul style="list-style-type: none"> • 信息透明 	<ul style="list-style-type: none"> • 新聞稿 • 高級管理人員訪問 • 新聞發佈會 • 官方網站
 社區／非政府團體	<ul style="list-style-type: none"> • 社區公益 • 保護環境 	<ul style="list-style-type: none"> • 捐獻 • 社區活動 • 義工活動

3.3. 重大可持續發展議題

參考各持份者主要關注的議題，本集團的可持續發展策略設定為四大綱要，分別是「創建品牌」、「關愛員工」、「保護環境」及「共建社區」。



4. 創建品牌

本集團恪守中國國家及監管機構的法律法規，堅持廉潔營運，通過建立健全的內部控制系統及風險管理體系，提高集團的整體管治水平。同時，我們高度關注及維護高速公路交通安全，保障道路使用者及其他持分者的權益，以維持良好的企業形象，促進業務的穩定發展。

4.1. 道路安全至上

道路安全是我們作為高速公路的投資、建設及經營管理者的重要業務考量。本集團嚴格遵守《中華人民共和國合同法》、《中華人民共和國物權法》、《中華人民共和國公路法》、《中華人民共和國安全生產法》、《中華人民共和國道路交通安全法》、《收費公路管理條例》、《公路安全保護條例》、《四川省高速公路條例》等法律法規，致力確保公路交通安全、快速、舒適和暢通，從而提高公路使用質量和服務水平。



為規範對高速公路的養護管理工作，我們編製了《高速公路養護管理辦法》，遵循「預防為主、防治結合、合理規劃、全面養護」的原則，切實執行巡查制度和各項養護管理施工作業規定，以及時發現並消除潛在的安全隱患，最大限度的延長道路及設施的使用壽命。高速公路的檢查、檢測與評定按中華人民共和國行業標準《公路技術狀況評定標準》、《公路養護技術規範》和《公路橋涵養護規範》，以及交

4. 創建品牌

通行政主管部門的相關操作規定進行，重視道路設施的質量、進度、投資和安全管理。結合高速公路的實際情況，相關養護工程可劃分為小修保養、中修(專項)工程、大修工程和改(擴)建工程四類。我們以百分百的道路設施質量合格率為目標，積極採用現代化管理手段和先進養護技術，並開發及推廣新技術、新材料、新工藝和新設備的應用，以提高養護工程質量及工作效率，降低工程造價，杜絕重大安全事故。

4.2. 重視客戶體驗

本集團重視客戶的服務體驗。我們已在所有收費站提供電子道路收費系統車道，以減輕交通高峰時段的擁堵情況，提高運營效率。通過提供優質的收費服務、安全的行車環境、優美的高速公路沿線風景等，我們為客戶創造良好的行車體驗。以2018年中國四川省高速公路服務質量年終評價為依據，本集團的服務好評度高達百分之九十五，體現本集團的公路使用質量和服務水平。

4.2.1. 基本服務保障

我們竭誠為道路使用者提供服務保障。在接到客戶求助或發現客戶需要支援時，本集團的監控中心和路政大隊會第一時間趕到現場，以最大限度及時照顧客戶的需求。同時，為不斷提升客戶服務水平並加強對服務行為的監督，本集團設立了投訴中心，負責協調監督集團服務行為投訴處理工作。我們亦建立了完善的客戶投訴處理機制，規範投訴處理工作的程序。根據本集團的《投訴處理辦法》，客戶可以通過書信、電子郵件、傳真、電話或走訪等形式，對侵犯其合法權益、有損本集團形象和公信力的行為提出檢舉及建議。投訴中心受理投訴後，承辦人員會提出初步處理意見，並由投訴中心負責人及分管領導審批投訴辦理方式。投訴承辦單位會在接到相關指示的48小時內辦結案件並答覆投訴人。為確保投訴處理的工作妥當，我們更建立了投訴處理檢查督辦制度，保障各相關人士的權益。於報告期內，本集團共接獲32,525宗電話諮詢及343宗業務投訴個案，全部個案均已被適時處理。

4.2.2. 業務信息安全

我們謹守《中華人民共和國保守國家秘密法》及《中華人民共和國保守國家秘密法實施條例》等國家規章制度，嚴密保護客戶信息安全及其合法權益。本集團編纂了《保密工作制度》及《檔案管理制度》，明確各類工作崗位有關集團業務信息的保密守則和要求，並充分利用科學化的管理模式統一規範檔案資料的收集、整理、保管、使用、立卷、歸檔等檔案管理的工作。通過安裝正版的操作系統和辦公軟件、設定賬戶密碼、使用IP地址等多重措施，我們合理分配各工作崗位的數據存取權限，全面維護客戶信息的完整性。

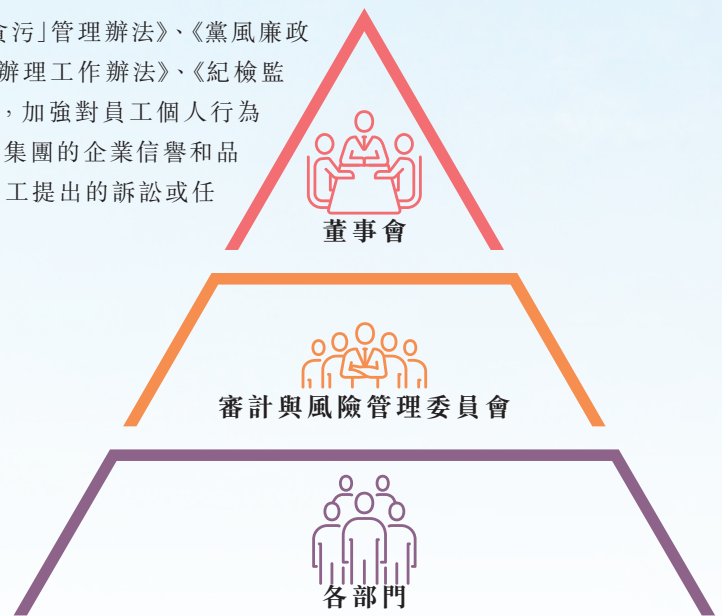
4. 創建品牌

至於其他的業務信息，本集團遵守《中華人民共和國廣告法》、《中華人民共和國專利法》、《中華人民共和國專利法實施細則》、《中華人民共和國商標法》、《中華人民共和國著作權法》及《中華人民共和國知識產權法》等法律法規，嚴密謹慎處理有關廣告及知識產權的事宜，確保向社會大眾傳遞準確、真實及完整的資訊，杜絕使用虛假或誤導性商品說明的欺詐行為。我們亦竭力維護本集團和業務夥伴的知識產權、合法專利權、商標權、著作權等一切合法權利。於報告期內，本集團共保持一件註冊專利。

4.3. 廉潔企業

本集團嚴格按照《中華人民共和國監察法》、《中華人民共和國公司法》、《中華人民共和國刑法》、《中華人民共和國反洗錢法》及《中華人民共和國公路法》等法律法規，決意推動廉潔營運的企業文化。本集團的內部治理架構由股東大會、董事會、各專門委員會、監事會和高級管理層組成。我們編定了《風險管理辦法》、《合規管理辦法》、《內部審計制度》等，建立全面的內部控制及風險管理體系，明確集團內部的管理職責，理順風險數據收集、風險評估、風險應對等管理流程。本集團的風險管理共有三個級別，分別為各部門、審計與風險管理委員會及董事會。審計與風險管理委員會對企業經濟活動的合規性、合法性和效益性進行獨立的評價和監督，並向董事會彙報。

本集團亦編纂了《反洗錢管理辦法》、《治理「微貪污」管理辦法》、《黨風廉政建設宣傳教育工作制度》、《紀檢監察信訪舉報辦理工作辦法》、《紀檢監察人員監督實施細則》、《資金支付管理辦法》等，加強對員工個人行為的約束規範管理，防止徇私舞弊的行為，維護本集團的企業信譽和品牌。於報告期內，我們並沒有接到對本集團或員工提出的訴訟或任何貪污、賄賂、勒索、欺詐及洗黑錢的案件。

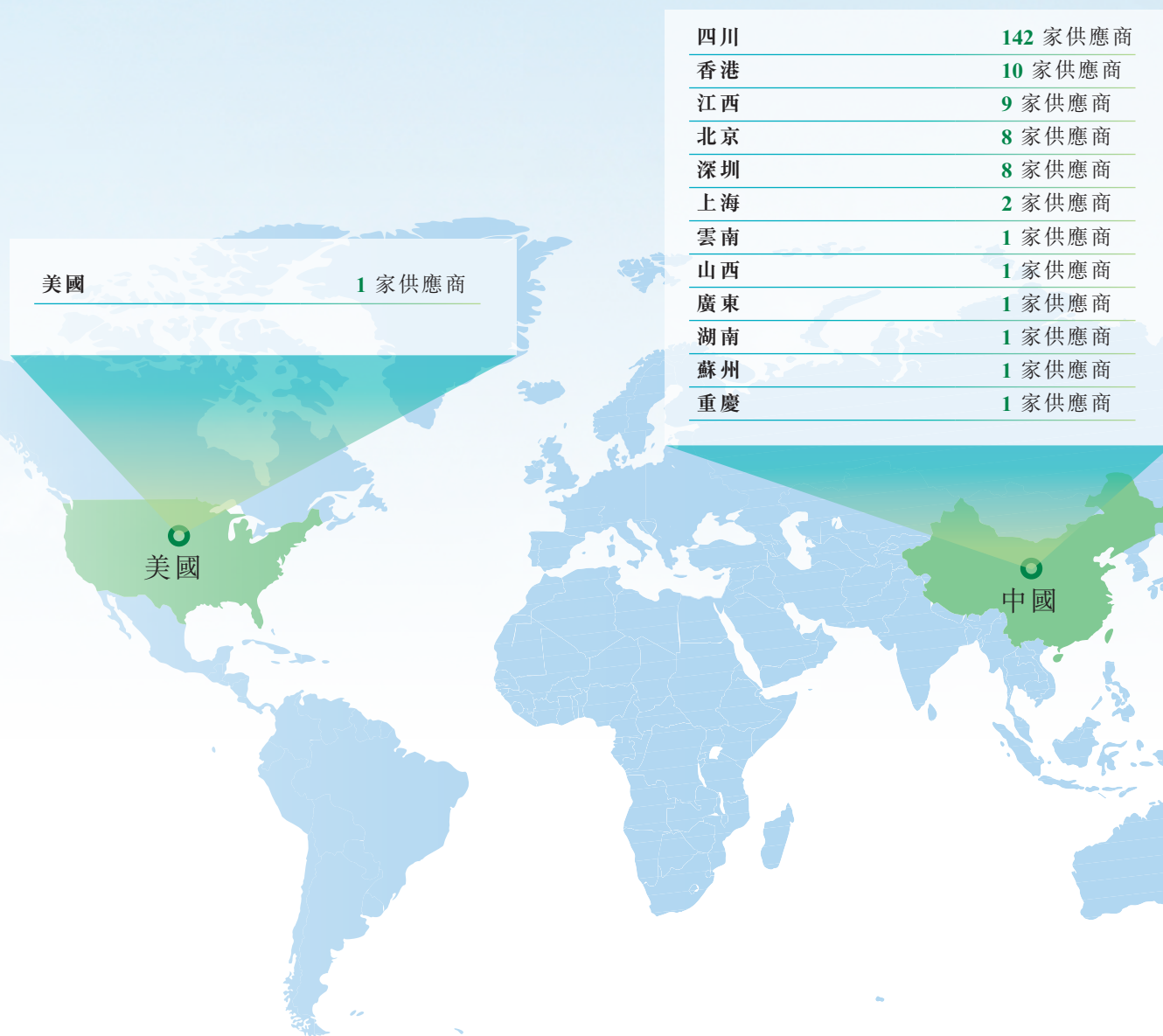


4. 創建品牌

4.4. 供應鏈管理

本集團致力與供應商及承包商建立良好的合作關係，以確保本集團業務的平穩健康發展。我們按照《合同管理暫行辦法》，並通過持續溝通，積極有效地加強與供應商和承包商的業務合作關係，以確保質量和及時交付。根據《中華人民共和國招標投標法》等有關法律法規，我們制定了《招標管理暫行辦法》，釐清招標的範圍、方式及管理工作，規範招標及定標工作的原則和程序。招標項目基本採用獨立性、「貨比三家」的原則，按符合招標需求、報價、質量和服務要求等因素進行評估。本集團的合約管理部會負責招標文件的編製、審查和報備工作，審計監察部則會負責對招標文件進行合法性、合規性、程序性審核，防範相關的操作風險。

本年度，本集團業務所涉及的供應商超過180家，主要可分為服務類、採購類、工程類及租賃類，他們來自中國各地及美國。其詳細的地區分類如下：



5. 關愛員工

為配合本集團的業務發展戰略及經營規劃，我們積極拓寬人才引進的渠道，促進員工的多元化，並致力為員工提供公平安全的工作場所。本集團通過提供充足的培訓及發展資源使員工能夠有效地掌握市場及業界的最新發展，同時改善在職位上的表現及實現自我價值。我們亦根據員工的優點和表現提供具有競爭力的薪酬福利及職業發展機會，進一步增強企業凝聚力。截至2018年12月31日，本集團全體員工共有1,634人。

5.1. 僱傭常規

本集團一直嚴格按照《中華人民共和國勞動法》、《中華人民共和國勞動合同法》、《中華人民共和國未成年人保護法》、《禁止使用童工的規定》等法律法規執行有關勞動及僱傭的事宜。我們竭誠為員工營造多元和諧、平等公正、無歧視或無騷擾的職場氛圍，保障員工的合法權益。於報告期內，本集團沒有違反任何有關薪酬及解僱、招聘及晉升、工作時數、平等機會、多元化、反歧視、防止童工或強制勞工的相關法律及規例，亦沒有於本集團內發現聘用童工或強制勞工的個案。

我們通過市場獵取、內部人員推薦、社會招聘、校園招聘等多種方式引進人才。為規範招聘錄用的工作，招錄甄選的過程會嚴格按照招聘工作程序和要求，遵循公開、平等、公正的原則進行，嚴禁徇私舞弊等行為。招聘甄選內容包括應徵者的學識結構、品德、工作經驗、專業技能、綜合素質、身體素質等方面，而應徵者的性別、年齡、種族、家庭背景等則不會影響其受聘錄用的機會。對於應徵者的身份，本集團會確保相關信息的真確性，以防止僱用童工的情況出現。

5.2. 福利待遇

依照法定要求，本集團已制定薪酬體系，體現戰略導向、市場導向和績效導向的基礎，並兼顧內外公平性。員工的薪酬包括崗位工資及績效獎金。年度績效獎金是根據員工的綜合績效情況而釐定，績效評核內容以履行崗位職責的工作業績為主，以工作態度、工作能力為輔，考核結果亦會作為評選年度優秀員工或薪資調整時的重要依據，並提交經營層考核認證。本年度，董事會參照集團的經營業績、專項工作、改革整合、經營管理、負面清單、廉潔紀律、黨的建設及工作評價共八項關鍵績效目標，以明確具體的評分規則評定整體績效系數以及高級管理人員個人的績效系數，並核算高級管理人員的績效獎金。所有高級管理人員的薪酬均需提交薪酬與考核委員會審核並向董事會彙報。通過建立獎懲分明及公開、公平、公正的績效考核機制，本集團對員工團隊進行全面的評核，激勵員工提升工作效能，進而提高本集團的市場競爭力。

5. 關愛員工

本集團的福利政策遵照國家、地區政府的相關法律法規及本集團的《福利管理辦法》執行，以合法、合理、平等為原則。員工可享有法定節假日、病假、事假、婚假、喪假、產假、年休假、其他福利假。我們按中國國家政策規定參加了政府部門統籌或組織的職工退休福利計劃和住房公積金計劃，並為符合條件的員工統一繳納養老保險、醫療保險、失業保險、工傷保險、生育保險和住房公積金。除了為員工提供法定最低要求的福利外，本集團不時組織探訪慰問活動，按情況向員工發放降溫及烤火費、勞動防護用品等專項福利，全面照顧員工的需要。

為精準掌握員工的工作及生活需求，提高他們對福利待遇政策的滿意度，本集團會每年組織職工面對面座談會，積極建構與各級員工有效溝通交流的平台。本年度本集團的職工面對面座談會於2018年12月21日在成都灌高速公路成都收費站舉行，會議內容圍繞對集團發展的期許及建議、在工作及生活中的機遇及困惑等各方面，集團領導班子認真聆聽並回應有關建議和訴求。

5.3. 健康與安全




本集團嚴格遵守《中華人民共和國職業病防治法》、《中華人民共和國安全生產法》、《工作場所職業衛生監督管理規定》、《工傷保險條例》等法律法規，竭誠為員工提供安全穩妥的工作環境。於報告期內，我們沒有違反任何有關提供安全工作環境及保障僱員免受職業性危害的相關法律及規例，也沒有因工傷而損失的工作日或發生任何員工因工作關係而造成死亡的嚴重事故。

為確保員工的身體健康狀況能應付日常工作需求，本集團為員工提供基本的健康保障。我們定期向員工發放勞動防護用品，以避免他們受到職業性危害。我們亦聯絡外間的專業醫療機構，每年為員工提供一次健康體檢，相關費用由本集團支付。此外，本集團同樣關心員工的心理健康。我們不時組織並鼓勵員工參與員工活動，如藝術之星擂臺賽等，為員工提供舒展身心的機會，平衡工作和生活。

5. 關愛員工

5.4. 培訓與發展

本集團重視對員工的培訓及其事業發展的機會。我們制定了《員工培訓管理制度》，建立了基於員工崗位勝任能力的培訓體系。本年度，我們按照《2018年度培訓計劃方案》，配合各部門各崗位的工作職責及技能要求，多次組織針對性的內部培訓和外部培訓活動，包括入職培訓、安全生產培訓、信息科技培訓、財會類專業技術人才培訓、證券及投融資類培訓、新聞稿件寫作培訓、上市程序與法規培訓、服務禮儀培訓。培訓內容涉及綜合管理、營運管理以及專業技能等各方面，培訓對象涵蓋從一線工作人員到高級管理人員等各層級的員工。以下概述對不同範疇人才的培訓內容：

培訓類型	培訓描述
 崗位技能人才的培育	主要採取理論培訓和實際操作技能提升相結合的方式，通過大力開展崗位練兵、技能競賽、師傅帶徒弟等活動，不斷提升技能人才崗位操作中解決問題的實踐能力，使他們能快速地成長，儘快地成長為企業的有用之才。
 專業技術人才的培育	圍繞崗位基礎、專業資質、專業拓展等內容不斷優化提升知識結構，企業將根據企業的發展需要，組織、選送部分對企業做出突出貢獻、具有一定培養前途的人員到其他省市單位進行學術交流、科技合作、參觀訪問或進修學習，開闊他們的視野。
 經營管理人才的培育	圍繞現代企業制度的建立，在日常管理實踐中，提升各級管理人員對本職工作的精通能力，對重要崗位的人員則突出提高戰略決策、市場判斷、開拓創新、風險防範、組織協調、綜合集聚和應對複雜局面的能力。



5. 關愛員工



服務禮儀培訓

於報告期內，本集團逾八成員工有接受不同程度的培訓。培訓結束後，我們會安排考核，促使參與培訓的員工總結心得體會，並把培訓所得應用在實際工作中，提升各項工作能力。同時，我們會反饋培訓的效果及總結不足之處，進而提升培訓水平。

6. 保護環境

本集團將環境保護視為一項重要的企業責任，且非常重視在日常運營中實施環保措施。我們嚴格遵從《中華人民共和國環境保護法》等環境保護法例，以「預防為主、防治結合」作為指導方針，積極在日常業務運作中實踐環境保育的概念，避免產生污染源或破壞生態環境。於報告期內，本集團並沒有違反任何有關環境保護的法例或造成影響環境及自然資源的重大事故，也沒有接到任何關於環境範疇的處罰及訴訟通知。

6.1. 低碳文化

近年，中國積極關注全球氣候變化的議題。從參與不具法律約束力的2009年《哥本哈根協議》，2016年的《巴黎協議》，到2017年的聯合國氣候變化大會，中國持續為應對全球氣候變化作出貢獻。在《中華人民共和國國民經濟和社會發展第十三個五年規劃綱要》(2016–2020)中，中國提及對能源消費總量和能耗強度實施雙重調控，並確認推動能源革命的緊迫性。而國家能源委員會亦於2016年通過了《能源生產和消費革命戰略(2016–2030)》，明確能源革命的整體目標及有關策略。為配合中國應對氣候變化的策略，本集團正積極倡導綠色低碳企業文化。


本集團重視溫室氣體排放管理，積極為應對全球氣候變化作出貢獻。我們參照由世界資源研究所與世界可持續發展工商理事會開發的《溫室氣體盤查議定書》及國際標準化組織制定的《ISO14064-1》，為本集團進行溫室氣體排放盤查。由於本集團的日常營運及資源使用集中在辦公室及高速公路收費站，而成都機場高速公路則因為全線安裝路燈及種植鮮花而涉及資源使用，本年度的溫室氣體排放盤查範圍包括本集團的所有辦公室及高速公路收費站，以及成都機場高速公路全線。其於報告期內的溫室氣體排放表現如下：

溫室氣體排放及減除		單位	數量
範圍1	直接溫室氣體排放	公噸二氧化碳當量	1,358.8
範圍1	新種植樹木的溫室氣體減除	公噸二氧化碳當量	263.4
範圍2	使用能源間接引致的溫室氣體排放	公噸二氧化碳當量	3,369.6
範圍3	其他間接溫室氣體排放	公噸二氧化碳當量	27.5
溫室氣體排放總量		公噸二氧化碳當量	4,492.6



6. 保護環境

溫室氣體排放強度	單位	數量
每平方米(範圍1, 2 & 3)	公噸二氧化碳當量/平方米	0.01
每名員工(範圍1, 2 & 3)	公噸二氧化碳當量/員工	2.75



範圍1：本集團擁有及控制的來源所產生的直接溫室氣體排放。

範圍2：發電、供熱和製冷或者本集團向外購買的蒸汽所間接引致的溫室氣體排放。

範圍3：排放包括並非由本集團擁有或直接控制，但與本集團業務活動有關的來源所間接產生的溫室氣體排放。

根據溫室氣體排放盤查的結果，本集團的溫室氣體排放可分為直接排放(範圍1)及間接排放(範圍2及範圍3)。各範圍的溫室氣體排放分別來自本集團的固定設備的燃料耗用、名下車輛的燃油消耗、空調系統的制冷劑使用(範圍1)、在業務營運時的電力使用(範圍2)及水源消耗、員工外出公幹的飛航排放、廢物堆填及紙張使用(範圍3)等。

於報告期內，我們組織多次員工植樹活動，在本集團的所有辦公室及高速公路收費站共種植了11,450棵樹木，減除263.4噸二氧化碳當量；本集團的所有辦公室及高速公路收費站，以及成都機場高速公路全線的溫室氣體排放總量為4,492.6公噸二氧化碳當量，而溫室氣體排放強度則為每平方米0.01公噸二氧化碳當量及每名員工2.75公噸二氧化碳當量。我們會於來年逐步擴大溫室氣體排放盤查的範圍，以持續監控各範圍的溫室氣體排放量，提升整體的環境表現。

除了進行溫室氣體排放盤查外，本集團竭力提倡身體力行的實踐綠色環保。我們不時鼓勵員工減少乘搭升降機，多使用樓梯上落，並儘量選搭公共交通工具。本集團的名下車隊會盡可能使用清潔環保的燃料，以減少尾氣排放。本集團亦提醒員工運用視頻會議取代非必要的海外出行，以及為不可避免的商務旅行選擇直航航機，踐行綠色出行。

6. 保護環境

6.2. 綠色建設

道路維護、擴展及施工作業等可能會影響項目範圍內及周邊的植被、土壤及水。因此，本集團根據《中華人民共和國環境保護法》、《中華人民共和國水土保持法》、《成都市城市揚塵污染防治管理暫行規定》等相關法律法規，落實環境保護和污染防治工作，在項目建設的各個階段監控揚塵、噪音和污水排放，並明確規定施工現場應當採取封閉、降塵、降噪等措施。我們成立環境保護及污染防治領導小組，將環境保護及污染防治工作與工程質量管控及安全督導工作並列為同等重要的工作，落實專人專辦，進行定期及不定期的檢查。同時，我們要求項目各參建單位也單獨成立各自的環境保護及污染防治工作小組，由項目經理(總監理工程師)任組長，組織並開展相關的工作。

在項目實施前，本集團會通過公開招標的形式確定建設項目的「環境監理」、「環保監測」、「水土保持施工監理」、「水土保持監測」等單位，並按相關的法律法規要求對工程施工期間的全線環境保護、水土保持情況進行全面的監理和監測工作。

項目正式開工後，我們要求施工單位、監理單位嚴格按照省水利廳、環保廳關於項目水土保持和環境保護的指引組織施工，並督促各單位履行監理監測的職責。根據項目實際情況，我們聯合環境保護和水土保持監理監測單位、施工單位、監理單位成立環境保護監理、監測領導組，下設生態環境保護小組、污染防治與保護小組、環保與水土流失監測小組，並建立完整的項目環境保護監理監測制度和獎勵懲罰制度。我們亦會開展環境保護與污染防治專題會議，要求監理單位、施工單位在施工過程中認真落實環境保護和污染防治措施，並增強環境保護與污染防治的意識，以預防新增的污染源，及時處理已發現的污染問題。

6. 保護環境

6.3. 綠色營運

本集團將環保的概念融入日常業務運作中，積極推行綠色營運。我們制定了《城鄉環境綜合治理管理辦法》，建立城鄉環境綜合治理和環境保護工作監督體系，對高速全線、辦公區、服務區容貌秩序、環境衛生、以及綠化生態等進行規範，嚴密監控並減少對環境造成的負面影響。

6.3.1. 能源管理

本集團從多方面著手落實節能降耗的措施。除了不時提醒員工關閉不必要的電子設備外，我們的辦公室以最大的限度使用日光照明，並盡可能採用較節能環保的LED燈具，以減省能源消耗。我們亦將辦公室劃分為不同照明區域，並各設有獨立的照明系統，方便員工按需要靈活控制照明設備。本集團會定期清潔照明裝置及測量辦公室不同位置的亮度，以減少高於需求亮度位置的燈具數目，提高能源使用效益。此外，我們採用中央監控的空調系統，並鼓勵員工合理使用空調系統，盡可能使用電風扇代替空調降溫。在不影響企業形象的情況下，本集團容許員工穿著輕便服飾上班，以減低對空調系統的需求。本年度，本集團的所有辦公室及高速公路收費站，以及成都機場高速公路全線在運營過程中的總耗電量為6,409,745.3千瓦時，而耗電的強度則為每平方米13.0千瓦時及每名員工3,922.7千瓦時。製冷劑耗用量為430.0千克。來年，本集團會繼續監察業務運營時的電力耗用量及製冷劑耗用量，以便適時優化節能的措施。

除了營運過程中的耗電量外，本集團亦積極管理固定設備及名下車隊的燃料耗用量。我們會為車隊安排及時的檢驗及保養，確保引擎、輪胎等部件可以正常運行。本年度，本集團的所有辦公室及高速公路收費站的固定設備共消耗了6,648.3公升柴油、60,045.0立方米天然氣及14,142.2公升液化天然氣；而名下的機動車隊共耗用了93,642.5公升汽油及191,421.5公升柴油。

6. 保護環境

6.3.2. 水資源管理

本集團倡行節約用水，致力培養員工珍惜用水的習慣。我們在條件許可的情況下安裝並使用感應式的水龍頭。我們亦在洗手間內張貼珍惜用水的標示，鼓勵合理運用水資源。同時，本集團加強管理日常的水管維護工作，若發現有滲漏的情況，會立刻通知大樓物業管理單位進行維修，以減少浪費。於報告期內，本集團的所有辦公室及高速公路收費站，以及成都機場高速公路全線在運營過程中的用水總量為53,564.5立方米，而耗水的強度則為每平方米0.1立方米及每名員工32.8立方米。來年，本集團會繼續監察在業務運營過程中的耗水量，以便深化合理使用水資源的觀念及措施。

6.3.3. 資源使用

本集團支持合理善用各項資源，以減緩天然資源的損耗。我們鼓勵員工重複使用信封及活頁夾等辦公室文儀用品，並儘量減少使用一次性或不可回收的產品。我們亦不時評估各類物資的耗用量及點算存貨量，以避免出現過量添置的情況。

針對辦公用紙，本集團善用創新科技，鼓勵員工盡可能利用電子通訊技術傳遞信息，並以電子辦公系統代替傳統紙本為主的辦公室行政系統，力求營造無紙化的辦公環境。我們預設打印機以省墨模式雙面打印，並不時提醒員工盡可能雙面使用及重複使用紙張，以及收集已單面使用的紙張作為再循環利用。對於非正式的文件打印，我們建議使用較細字體和較小行間距，以達到節約用紙的效果。於報告期內，本集團的所有辦公室及高速公路收費站的紙張使用總量為6,274.4千克，而紙張使用的強度則為每名員工3.8千克。本集團將會繼續監察紙張及其他物資的耗用量，以求實現綠色無紙化辦公。

6. 保護環境

6.3.4. 噪音管理

作為高速公路的經營管理者，本集團持續關注高速公路的交通噪聲污染問題。我們加緊對車輛的排查及管理，禁止車輛超速、超載；加強對高速公路沿線路面的維護和保養，降低因路面坑窪造成車輛顛簸等突發噪音。此外，我們根據動態通行情況，預判噪音污染路段，並提前增設聲屏障。我們已委託四川省交通運輸廳公路規劃勘察設計研究院依據《公路環境保護設計規劃》、《聲屏障聲學設計和測量規範》、《工程結構可靠性設計統一標準》等相關技術規範以及執行標準完成了聲屏障設計的工作。同時，我們主動對接高速公路沿線的社區居民，以了解其相關訴求，積極緩解高速公路的噪聲污染問題。

6.3.5. 廢棄物管理

本集團嚴格謹守《中華人民共和國固體廢物污染環境保護法》實行廢棄物處理。我們所產生的有害廢棄物以廢墨盒、廢碳粉盒等電子耗材為主。我們善用複合機廠家的售後技術支援服務，聯絡代理商集中收回有關電子耗材，以便循環再用，加強污染防治。於報告期內，本集團的所有辦公室及高速公路收費站的無害廢棄物產生總量為1,583,925.0千克，無害廢棄物產生的強度為每名員工969.4千克。而有害廢棄物產生總量則包括114件電池、10台電腦、463件廢舊墨盒／廢舊碳粉盒及5套感光鼓。未來，我們將會繼續監察本集團的無害廢棄物及有害廢棄物的產生量，以便推進污染防治的措施。

7. 共建社區

在推動業務發展的同時，本集團不忘社會公益，竭誠與各界人士共建可持續發展的社區。我們本著自願和量力而行的原則，積極參與公益扶貧項目，以弘揚慈善精神。本集團響應成都市慈善總會關於中國四川省成都市2018年「扶貧日」暨「慈善一日捐」活動的倡議，廣泛推動員工積極慷慨解囊。於報告期內，我們集合1,676人次的善款，向成都市慈善總會捐款合共人民幣25,606元。所捐贈的資金用於支持成都市慈善總會的助學、助醫、助老扶殘、扶貧等公益慈善項目，為建設和諧社會奉獻力量。

除了參與捐款扶貧活動外，本集團一直關注長者的生活需要，多次組織社區敬老活動。我們分別在元旦佳節及端午節前，帶領志願者代表前往本集團九年來一直幫扶的對象家中，送上慰問品及節日的問候。在2018年9月6日，本集團在郫縣友愛敬老院開展了「你我志願心、傳遞敬老情」志願活動，幫助長者打掃衛生，並陪伴他們觀看黑白電影。此次慰問活動亦邀請了理髮師為長者們現場剪髮，照顧他們的生活需要。在重陽節前，我們亦組織青年志願者到崇義敬老院開展了「金秋送關愛，歲歲慶重陽」的慰問演出活動，為長者們送上節日的問候與祝福，傳遞正能量。



「你我志願心、傳遞敬老情」志願活動



「金秋送關愛，歲歲慶重陽」的慰問演出活動

附錄一：可持續發展數據摘要

以下包括本年度本集團的所有辦公室及高速公路收費站在環境範疇的可持續發展數據摘要：

環境範疇	單位	數量
溫室氣體排放量及減除[^]		
直接溫室氣體排放(範圍1)	公噸二氧化碳當量	1,340.9
新種植樹木的溫室氣體減除(範圍1)	公噸二氧化碳當量	263.4
間接溫室氣體排放(範圍2)	公噸二氧化碳當量	3,369.6
其他間接溫室氣體排放(範圍3)	公噸二氧化碳當量	27.5
溫室氣體排放總量(範圍1, 2 & 3)	公噸二氧化碳當量	4,492.6
溫室氣體排放強度(每平方米)	公噸二氧化碳當量/平方米	0.01
溫室氣體排放強度(每名員工)	公噸二氧化碳當量/員工	2.75
燃料耗用		
固定設備柴油耗用量	公升	6,648.3
固定設備天然氣耗用量	立方米	60,045.0
固定設備液化天然氣耗用量	公升	14,142.2
機動車輛汽油耗用量	公升	93,642.5
機動車輛柴油耗用量	公升	191,421.5
製冷劑耗用量	千克	430.0

[^] 額外包括成都機場高速公路全線數據

附錄一：可持續發展數據摘要

環境範疇	單位	數量
電力使用[^]		
電力使用總量	千瓦時	6,409,745.3
每平方米的電力使用量	千瓦時／平方米	13.0
人均電力使用量	千瓦時／員工	3,922.7
水源耗用[^]		
用水總量	立方米	53,564.5
每平方米的用水量	立方米／平方米	0.1
人均用水量	立方米／員工	32.8
紙張使用		
用紙總量	千克	6,274.4
人均用紙量	千克／員工	3.8
廢棄物產生量		
無害廢棄物產生總量	千克	1,583,925.0
人均無害廢棄物產生量	千克／員工	969.4
有害廢棄物產生量(電池)	件	114
有害廢棄物產生量(電腦)	台	10
有害廢棄物產生量(廢墨盒、廢碳粉盒)	件	463
有害廢棄物產生量(感光鼓)	套	5
人均有害廢棄物產生量(廢墨盒、廢碳粉盒)	件	0.28
種植的樹木數量	棵	11,450

[^] 額外包括成都機場高速公路全線數據



附錄一：可持續發展數據摘要

以下是本年度全集團的社會範疇可持續發展數據摘要：

社會範疇		2018年度
僱員總數	人數	1,634
按性別劃分的僱員人數		
女性	人數	1,052
男性	人數	582
按僱員類別劃分的僱員人數		
一線員工	人數	1,456
初級員工	人數	134
中級管理層	人數	30
高級管理層	人數	14
按年齡組別劃分的僱員人數		
30歲以下	人數	650
30-50歲	人數	902
50歲以上	人數	82
按地區劃分的僱員人數		
中國四川省	人數	1,634
僱員流失率*		
僱員總流失率		6.4%
按性別劃分的僱員流失比率*		
女性		6.5%
男性		6.2%
按年齡組別劃分的僱員流失比率*		
30歲以下		11.5%
30-50歲		2.0%
50歲以上		13.4%

附錄一：可持續發展數據摘要

社會範疇		2018年度
按地區劃分的僱員流失比率*		
中國四川省		6.4%
受訓僱員百分比		
總受訓僱員百分比		84.1%
按性別劃分的受訓僱員百分比		
女性		84.6%
男性		83.2%
按工作類別劃分的受訓僱員百分比		
一線員工		84.8%
初級員工		72.4%
中級管理層		92.9%
高級管理層		100.0%
按性別劃分的員工平均培訓時數		
每名女性僱員	小時	86.0
每名男性僱員	小時	82.0
按工作類別劃分的員工平均培訓時數		
每名一線員工	小時	84.0
每名初級員工	小時	65.0
每名中級管理層	小時	65.0
每名高級管理層	小時	64.0

* 僱員流失比率以流失僱員人數除以年終僱員人數計算

附錄二：香港聯合交易所《環境、社會及管治報告指引》索引

指標內容		相關章節
A. 環境		
A1 :	排放物	
一般披露	有關廢氣及溫室氣體排放、向水及土地的排污、有害及無害廢棄物的產生等的：(a)政策；及(b)遵守對發行人有重大影響的相關法律及規例的資料。	保護環境 — 低碳文化；綠色建設；綠色營運
A1.1	排放物種類及相關排放數據。	低碳文化；可持續發展數據摘要
A1.2	溫室氣體總排放量及密度。	低碳文化；可持續發展數據摘要
A1.3	所產生有害廢棄物總量及密度。	綠色建設；綠色營運 — 廢棄物管理
A1.4	所產生無害廢棄物總量及密度。	綠色建設；綠色營運 — 廢棄物管理
A1.5	描述減低排放量的措施及所得成果。	綠色建設；綠色營運 — 噪音管理；廢棄物管理
A1.6	描述處理有害及無害廢棄物的方法、減低產生量的措施及所得成果。	綠色建設；綠色營運 — 廢棄物管理
A2 :	資源使用	
一般披露	有效使用資源的政策。	綠色營運 — 資源使用
A2.1	按類型劃分的直接及／或間接能源總耗量及密度。	綠色營運 — 能源管理
A2.2	總耗水量及密度。	綠色營運 — 水資源管理
A2.3	描述能源使用效益計劃及所得成果。	綠色營運 — 能源管理

附錄二：香港聯合交易所《環境、社會及管治報告指引》索引

指標內容		相關章節
A2.4	描述求取適用水源上可有任何問題，以及提升用水效益計劃及所得成果。	綠色營運 — 水資源管理
A2.5	製成品所用包裝材料的總量及每生產單位佔量。	不適用，本集團業務不涉及包裝材料
A3：	環境及天然資源	
一般披露	減低發行人對環境及天然資源造成重大影響的政策。	保護環境
A3.1	描述業務活動對環境及天然資源的重大影響及已採取管理有關影響的行動。	保護環境 — 低碳文化；綠色建設；綠色營運
B. 社會		
B1：	僱傭	
一般披露	有關薪酬及解僱、招聘及晉升、工作時數、假期、平等機會、多元化、反歧視以及其他待遇及福利的：(a)政策；及(b)遵守對發行人有重大影響的相關法律及規例的資料。	關愛員工 — 僱傭常規；福利待遇
B1.1	按性別、僱傭類型、年齡組別及地區劃分的僱員總數。	可持續發展數據摘要
B1.2	按性別、年齡組別及地區劃分的僱員流失比率。	可持續發展數據摘要
B2：	健康與安全	
一般披露	有關提供安全工作環境及保障僱員避免職業性危害的：(a)政策；及(b)遵守對發行人有重大影響的相關法律及規例的資料。	關愛員工 — 健康與安全
B2.1	因工作關係而死亡的人數及比率。	關愛員工 — 健康與安全
B2.2	因工傷損失工作日數。	關愛員工 — 健康與安全
B2.3	描述所採納的職業健康與安全措施，以及相關執行及監察方法。	關愛員工 — 健康與安全

附錄二：香港聯合交易所《環境、社會及管治報告指引》索引

指標內容		相關章節
B3：	發展及培訓	
一般披露	有關提升僱員履行工作職責的知識及技能的政策。描述培訓活動。	關愛員工 — 培訓與發展
B3.1	按性別及僱員類別劃分的受訓僱員百分比。	關愛員工 — 培訓與發展；可持續發展數據摘要
B3.2	按性別及僱員類別劃分，每名僱員完成受訓的平均時數。	可持續發展數據摘要
B4：	勞工準則	
一般披露	有關防止童工或強制勞工的：(a)政策；及(b)遵守對發行人有重大影響的相關法律及規例的資料。	關愛員工 — 僱傭常規
B4.1	描述檢討招聘慣例的措施以避免童工及強制勞工。	關愛員工 — 僱傭常規
B4.2	描述在發現違規情況時消除有關情況所採取的步驟。	關愛員工 — 僱傭常規
B5：	供應鏈管理	
一般披露	管理供應鏈的環境及社會風險政策。	創建品牌 — 供應鏈管理
B5.1	按地區劃分的供應商數目。	創建品牌 — 供應鏈管理
B5.2	描述有關聘用供應商的慣例，向其執行有關慣例的供應商數目、以及有關慣例的執行及監察方法。	創建品牌 — 供應鏈管理
B6：	產品責任	
一般披露	有關所提供產品和服務的健康與安全、廣告、標籤及私隱事宜以及補救方法的：(a)政策；及(b)遵守對發行人有重大影響的相關法律及規例的資料。	創建品牌 — 道路安全至上；重視客戶
B6.1	已售或已運送產品總數中因安全與健康理由而須回收的百分比。	不適用，本集團業務不涉及已售或已運送產品

附錄二：香港聯合交易所《環境、社會及管治報告指引》索引

指標內容		相關章節
B6.2	接獲關於產品及服務的投訴數目以及應對方法。	創建品牌 — 重視客戶
B6.3	描述與維護及保障知識產權有關的慣例。	創建品牌 — 重視客戶
B6.4	描述質量檢定過程及產品回收程序。	創建品牌 — 道路安全至上
B6.5	描述消費者資料保障及私隱政策，以及相關執行及監察方法。	創建品牌 — 重視客戶
B7：	反貪污	
一般披露	有關防止賄賂、勒索、欺詐及洗黑錢的：(a)政策；及(b)遵守對發行人有重大影響的相關法律及規例的資料。	創建品牌 — 廉潔企業
B7.1	於彙報期內對發行人或其僱員提出並已審結的貪污訴訟案件的數目及訴訟結果。	創建品牌 — 廉潔企業
B7.2	描述防範措施及舉報程序，以及相關執行及監察方法。	創建品牌 — 廉潔企業
B8：	社區投資	
一般披露	有關以社區參與來了解營運所在社區需要和確保其業務活動會考慮社區利益的政策。	共建社區
B8.1	專注貢獻範疇。	共建社區
B8.2	在專注範疇所動用資源。	共建社區