



圓通國際

YTO Express (International) Holdings Limited  
圓通速遞（國際）控股有限公司

於開曼群島註冊成立之有限公司  
股份代號: 6123



2018

環境、社會及管治報告

# 二零一八年環境、社會及管治報告



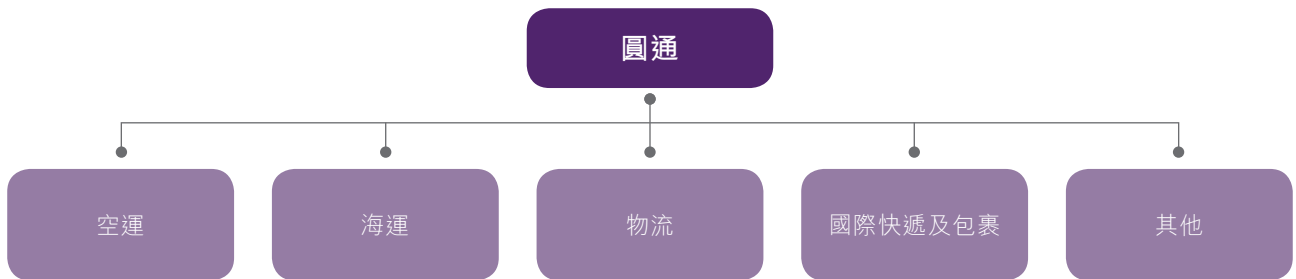
## 目錄

關於我們	2
關於本報告	4
利益相關者參與	6
管理層寄語	8
可持續發展管治	10
環境保護	11
僱傭及勞工慣例	14
營運慣例	17
社區投資	20
環境、社會及管治績效一覽	21
環境、社會及管治報告指引內容索引	25



## 關於我們

圓通速遞(國際)控股有限公司(「圓通」或「本公司」，連同其附屬公司統稱「本集團」)總辦事處設於香港，為一間國際物流營運商，其業務專注於國際物流及貨運代理服務。本集團(前稱先達國際物流控股有限公司)於二零一三年成立，其多數股份已由圓通速遞股份有限公司(一間於上海證券交易所上市的公司，股份代號：600233.SH)收購。本集團的母公司圓通速遞股份有限公司及其附屬公司為中國領先的快遞服務供應商，業務涵蓋快遞、物流、航空、金融及科技業。圓通的附屬公司先達國際集團於一九九五年成立。於報告期末，圓通於全球各地設有54個辦事處，遍及逾15個國家及地區，包括美國、加拿大、荷蘭、日本及香港。



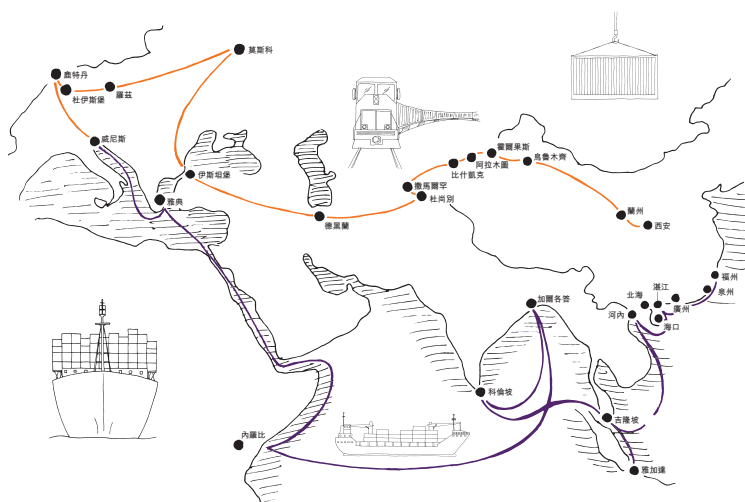
本集團的核心業務為空運及海運貨運代理，輔以配套及合約物流服務(包括倉儲、配送及清關)、國際快遞及包裹服務以及其他業務(包括合併付運、貨車運輸、總銷售代理及手提急件服務)。本集團提供全面的服務，以滿足客戶多元化的需求及締造交叉銷售的機會。

為締造本集團與母公司之間的協同效應，本集團一直努力整合資源，使我們得以提升競爭力，從而提供更多元化及優質的國際物流服務。我們的戰略角色乃作為國際業務平台，以實現母公司在全球擴展其業務的願景。我們將從三個主要方向實現願景：「跟著『一帶一路』倡議走出去」、「跟著跨境電商走出去」及「跟著華人企業走出去」。

於過去20年，本集團已發展一支富經驗的團隊，並擁有全球海關事務網絡以及涵蓋貨運代理及不同行業(包括製衣、鞋履及電子產品)直接客戶的廣大客戶群。透過鞏固我們於貨運代理業務及全球網絡方面的實力，本集團致力成為國際綜合快遞及物流公司，並以國際快遞、國際貨運代理以及國際快遞及供應鏈管理為核心業務。

於報告期間，儘管經濟環境不穩，但得益於公司同仁的卓越表現，加上本集團深入整合其資源及國際快遞新業務的發展突破，本集團仍能取得佳績。

本集團的格言為「世界因我們觸手可得」。緊隨母公司的策略發展及透過資源整合，本集團已蓄勢待發，強化我們在全球的市場地位及擴大我們的業務，務求成為一間國際綜合快遞及物流公司。



### 戰略使命

走向全球以成為全球領先的綜合快遞及物流公司，並以國際快遞、國際貨運代理以及國際快遞及供應鏈管理為核心業務。

### 戰略方向

1. 跟隨「一帶一路」倡議走出去
2. 跟隨跨境電商走出去
3. 跟隨華人企業走出去

## 關於本報告

本報告為本集團刊發的第三份環境、社會及管治(「環境、社會及管治」)報告。本報告涵蓋本集團於報告期間有關環境、社會及管治方面的政策、措施及表現，務求促進利益相關者更了解本集團於可持續發展方面的承諾及進程。本報告載有報告範圍內營運的關鍵績效指標(「關鍵績效指標」)。本報告備有中、英文版本，並可於本集團網站([www.ytglobal.com](http://www.ytglobal.com))及香港聯合交易所有限公司(「香港聯交所」)網站瀏覽或下載。

## 報告範圍

本報告著重本集團於香港及上海的空運及海運服務在二零一八年一月一日至二零一八年十二月三十一日(「報告期間」)的營運。與上一份報告相比，我們已將報告範圍由香港辦事處擴大至包括上海辦事處及倉庫。

為方便比較本集團各年的表現及持續發展的進程，兩份報告的報告結構及方法會盡可能保持一致。儘管本報告涵蓋本集團的核心業務，其他營運並未包括在報告範圍內。我們計劃持續完善本集團的內部數據收集程序，以便日後逐步擴大披露範圍。

## 空運及海運業務的服務範圍

空運服務	海運服務
此業務主要涉及在收到客戶的訂艙指示後安排裝運、自航空公司取得貨運艙位、準備相關文件、整合以及在交付至目的地後安排貨物清關及貨物裝卸。	(1) 併櫃貨運(「Lcl」)：進口及出口
	(2) 整櫃貨運(「Fcl」)：進口及出口
	(3) Lcl – Fcl：各種貨物合併為一個完整的集裝箱，然後裝運及交付
	(4) Fcl – Lcl：貨物於客戶所在地裝載，並從海關放行，以便於目的地收集或交付至多個收貨人

## 報告標準

本報告乃根據香港聯交所證券上市規則附錄27所載之環境、社會及管治報告指引(「環境、社會及管治報告指引」)的「不遵守就解釋」條文編製。為進一步令利益相關者了解我們在與營運有密切關連的方面之可持續發展表現，本報告亦載入環境、社會及管治報告指引分類為「建議披露」的選定關鍵績效指標。本報告遵循環境、社會及管治報告指引所需的四個報告原則，即重要性、量化、平衡及一致性。有關詳情請參閱以下列表。

報告原則	我們已完成的部份
重要性	本報告披露對投資者及其他利益相關者屬重要的環境、社會及管治議題。於報告期間，我們已在獨立顧問的協助下，透過進行利益相關者參與活動，為報告期間的重大事宜排序。
量化	披露量化及可計量的關鍵績效指標以評估環境、社會及管治政策及措施隨時間的成效。量化資料附帶說明，以闡述其目的及影響，並在適當的情況下提供環境、社會及管治措施的比較數據。最後一章附有詳盡的關鍵績效指標索引以方便讀者查閱。
平衡	我們致力公正反映我們的整體環境、社會及管治表現，亦盡可能避免可能會對報告讀者之決定或判斷造成不當影響之選擇、遺漏或呈列形式。
一致性	我們採用一致的方法，使環境、社會及管治數據在時間推移下，能作出有意義的對比。否則，我們會披露任何所採用方法的變更或任何其他影響有意義比較的有關因素。

有如上一年度，為確保環境關鍵績效指標準確無誤，本集團已委託獨立專業顧問公司進行碳評估，以量化溫室氣體排放。

## 確認及批准

本報告所記錄之資料乃取自本公司及其附屬公司之正式文件、統計數據、管理及營運資料以及其根據本集團政策所收集者。本集團已制定內部監控措施及正式審查過程，以確保本報告呈列的任何資料盡可能準確及可靠。本報告已由環境、社會及管治委員會(「環境、社會及管治委員會」)審閱，並由董事會於二零一九年六月十一日批准。我們的獨立顧問低碳亞洲負責監督及促進本報告的編製，以確保其可信性及透明度。

## 意見及反饋

由於利益相關者的意見有助本集團籌劃重要的環境、社會及管治議題，並啟發我們如何改善環境、社會及管治表現，故此彼等的意見相當重要。倘閣下對本報告的內容或形式有任何問題或意見，請透過以下方式聯絡我們：

郵寄地址： 香港九龍灣啟祥道9號信和工商中心1樓18室  
電郵： esgreport@chq.ontime-express.com  
傳真： +852 3586 7681

## 利益相關者參與

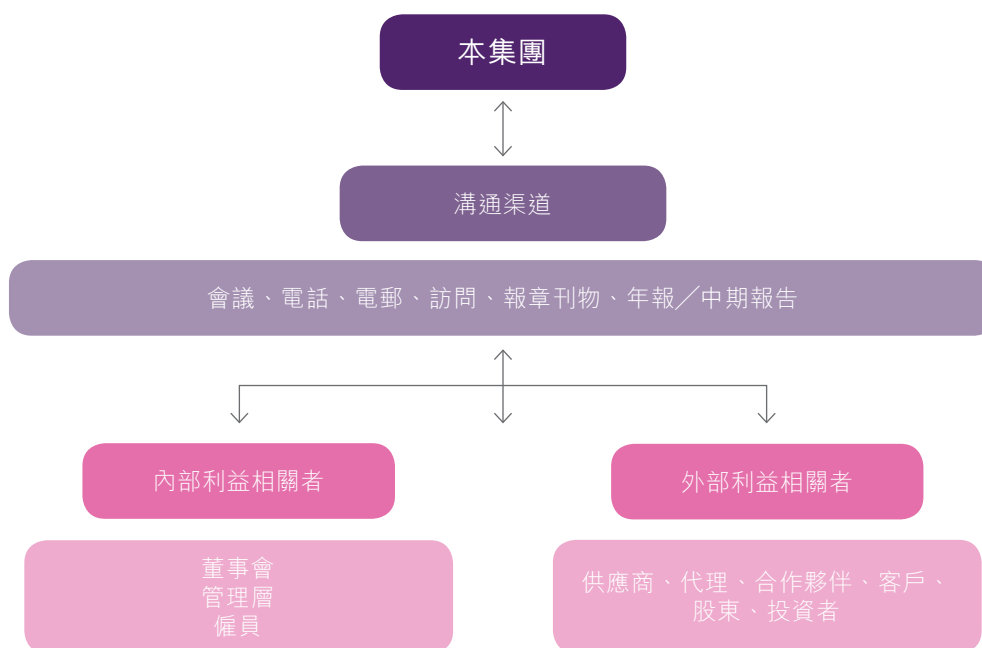
我們與利益相關者(包括客戶、供應商、代理、股東、投資者、合作夥伴、政府、非政府機構及僱員以及其他各類人士)維持密切關係。我們瞭解，各行各業利益相關者可能對我們的業務慣例及環境、社會及管治表現的觀點、期望及意見有所不同。因此，我們認為，與利益相關者進行溝通乃至關重要，可讓本集團識別對利益相關者重要的事宜以及有關可持續發展的潛在風險及商機。

我們重視於日常營運以及政策制定及業務發展過程中利益相關者的參與。本集團已制定與關鍵內外利益相關者的定期溝通渠道，並按需要就特定議題與任何已確認的利益相關者進行即時溝通。透過此雙向的溝通，本集團就環境、社會及管治事宜以積極、透明及公開的態度告知利益相關者，進行闡述，並聆聽彼等的意見。我們的目標為與利益相關者攜手達致可持續發展。

於本集團的環境及社會責任政策中，利益相關者溝通責任明確界定如下：

- 識別及委聘本集團的關鍵利益相關者；
- 就本集團有關可持續發展責任的承諾及表現進行溝通；
- 就本集團的行動及疏忽對本集團利益相關者負責；
- 回應(不論正面或負面)利益相關者的合法申索；
- 公開有關可持續發展責任表現的行動及溝通進度；及
- 全面、準確並以及時和可核證的方式，一致地向適當監管機構、利益相關者及公眾披露重大資料。

## 與利益相關者的雙向溝通



為了全面承擔其利益相關者參與責任，本集團將繼續監察其溝通機制的成效，並尋求加強與內外利益相關者的互動方法。



## 重大可持續發展議題

為實現長遠成功及可持續發展，本集團每年進行重大評估，藉此識別及優先處理會對其業務、投資者及其他利益相關者構成重大影響的環境、社會及管治議題。一如去年，我們已委託獨立顧問公司進行管理層面談，以協助本集團識別關鍵環境、社會及管治議題。

經考慮面談結果及專家意見後，本集團已能夠從環境、社會及管治報告指引所訂明的11項環境及社會範疇中確定3項優先議題，作為本報告的重點方向。該三項重大議題為：

排放	供應鏈管理	發展及培訓
作為提供國際貨運代理服務的公司，我們明白排放與日常業務營運息息相關，對環境帶來影響。	我們與航空公司、船運公司及多個相關業務代理緊密合作，以提供空運及海運服務。為了管理供應鏈產生的環境、社會及管治影響，須由有效的供應鏈管理確保我們的合作夥伴及供應商按照與環境及社會責任政策聲明（「環境、社會及管治政策」）一致的方式營運。	本集團透過擴大其市場及增加其業務能力積極尋找重大業務發展的機會。具經驗及有才能的團隊為達致此目的之關鍵成功因素。因此，我們重點向僱員提供培訓及發展機會。

相比上一份報告，重點議題有所轉移。於本年度，「排放」及「發展及培訓」取代「資源使用」及「投資社區」兩個範疇作為重點議題。該轉移反映管理層就排放及供應鏈管理對產業的重要性有所提升，而發展及培訓就培育產業人才而言十分重要。



## 管理層寄語



本人欣然與各位分享圓通的第三份環境、社會及管治報告。氣候變化在現今社會不能再受忽視。人類活動破壞全球生態平衡，令我們的生活及經濟活動受到干擾。研究顯示，氣候變化可能使環球經濟不平等日趨惡化，使緩和氣候變化的問題更為急切。

國際公民社會屢次三番發聲要求政府就氣候問題採取行動。只有各地區及層面的共同努力才能解決該全球問題。因此，我們各自均有重要的角色需要扮演。作為協助客戶與環球經濟接軌的國際物流營運商，圓通了解就實現可持續發展解決方案所需貢獻的責任，務求為人類福祉作出貢獻。

全球化及其對環境構成的影響成為公眾日益關注的事宜。公眾及私人機構開展各項計劃，藉此鼓勵採用更具環保意識的生活方式。過度包裝、塑膠污染及固體廢棄物等問題與我們業務息息相關。作為負責任企業，我們致力減少營運的環保足跡，同時不斷改善服務標準，使下一代有更好的生活環境。

為了將我們對貢獻社會及環境的決心轉化為行動，圓通已成立環境、社會及管治委員會，其負責管理本集團的社會及環境表現，包括監察各部門遵守環境、社會及管治政策的情況及達致目標的進程。環境、社會及管治委員會直接向董事會報告，以確保董事知悉本集團於可持續發展的表現及進程，並承擔其責任。

我們已制定全面風險管理機制及就可持續發展有關的議題所帶來的潛在風險及機遇給予特別關注。經考慮日常營運中穩定供應鏈的重要性，圓通已採取適當措施建立及維持與合作夥伴的緊密溝通，以預防潛在問題發生並於有需要時進行補救措施。此外，就風險管理角度而言，僱員對公司的穩定發展至為關鍵。嚴謹的職業安全管理系統有助我們有效地辨識及管理該範疇的風險，這可避免僱員福利帶來的有關損失。

利益相關者參與為可持續發展報告及策略規劃的必要部分。收集利益相關者的意見使我們得以確保我們所採取的措施能夠回應彼等需要，並根據彼等的反饋作出政策調整。根據董事會的見解及獨立可持續發展顧問的協助，重大可持續發展議題及利益相關者的關注事項被視為本報告的主要重點。

圓通僅剛開始其可持續發展報告旅程，其旨在透過制定涵蓋減少溫室氣體排放、增加員工培訓及改善供應鏈管理的全面可持續發展策略提升表現。透過發展與可持續發展一致的企業文化，我們銳意成為模範，為社區及下一代創造更美好及更宜居的未來。

我們希望聆聽閣下對本報告的意見，使我們能夠於社會及環境方面不斷改善。憑著利益相關者的支持及鼓勵，其將進一步推動我們於可持續發展旅程向前邁進。

喻會蛟

主席

圓通速遞(國際)控股有限公司

## 可持續發展管治

為實現中長期業務目標，本集團致力維持高水平的企業管治。我們意識到環境、社會及管治方面的問題可能帶來潛在的風險及商機。因此，本集團於二零一六年成立環境、社會及管治委員會，並制定環境、社會及管治策略及政策。委員會由高級管理人員及管理層組成，負責定期就環境、社會及管治事宜向董事會報告，而董事會則負責釐定及評估任何環境、社會及管治風險，並考慮是否已制定有效及適當的環境、社會及管治風險管理及內部監控系統。

在本集團行政總裁及董事的領導下，委員會已制定環境、社會及管治政策，對本集團(包括本公司位於香港及全球的附屬公司、聯屬公司及關聯公司)的環境及社會責任作出規定。我們鼓勵所有供應鏈內的利益相關者(包括合約商、分包商及供應商以及任何其他關聯方等)參照該政策，以作為彼等各自業務的最佳慣例。

本集團旨在為社會及環境作出積極貢獻，致力於以有利於社會、環境及可持續發展的方式經營我們的業務。未來，本集團將考慮增加其環境、社會及管治委員會的組成成員，從而容納更多來自可能於日常營運過程中面對環境、社會及管治議題的不同職能單位的主要工作人員。

### 環境、社會及管治委員會

林進展先生	行政總裁兼董事
黃珮華女士	首席財務官及公司秘書
黃文甲先生	企業會計經理

## 環境、社會及管治風險管理

國際貨運代理業務牽涉廣泛的環境、社會及道德議題。本集團已制定內部監控及風險管理系統以管理並審閱營運及財務職能。為有效管理環境、社會及管治議題引致的風險及善用其帶來的商機，本集團未來將對其日常營運進行全面審閱並將環境、社會及管治的重大議題列入其風險管理及評估範疇，從而確保能夠及時回應相關議題及風險並訂立有效的政策。

### 題外故事：電子商務的環境影響

亞太地區為全球最大的電子商務市場，其佔二零一七年第一季度全球網上零售的40%。中國的零售電子商務市場漲勢強勁，其銷售額預期將由二零一六年的10,000億美元近乎翻兩倍至二零二零年的27,000億美元。所有該等貨品交易將必然需要運輸並產生廢棄物。

當下氣候變化正在加劇、自然生態系統面臨崩潰，而電子商務的繁榮則恰逢此歷史中的重要關頭。為評估及管理萬變世界中的多種風險，我們急需在生產、物流以至消費習慣方面，循全球價值鏈實行深刻的變革及有效的可持續發展管治。

## 環境保護

本集團了解，可持續發展的本質為在不損害後代生活質量的前提下滿足當下的需求。本集團始終致力透過減少及管控排放物及廢棄物、及恰當使用天然資源令業務營運過程中造成的不利環境影響減至最低。我們意識到全球變暖及氣候變化問題的嚴峻性。本集團積極構思可持續性策略，從而減緩全球變暖的風險。本集團的環境、社會及管治政策規定其於環境保護方面的承諾、原則及努力。

### 溫室氣體及廢氣排放管理

#### 溫室氣體排放

本集團已委託專業顧問公司進行碳排放評估以就碳排放表現提供準確披露。溫室氣體排放(或「碳排放」)的量化過程乃基於《香港建築物(商業、住宅或公共用途)的溫室氣體排放及減除的核算和報告指引》、中國國家發展和改革委員會頒佈的指南<sup>1</sup>，並經參考包括ISO 14064-1及溫室氣體議定書在內的其他國際標準。

於報告期間，本集團自香港及上海的營運排放共計447噸二氧化碳當量溫室氣體。本集團的溫室氣體排放主要來自購電消耗(範疇2)，其佔總排放量的56%，而流動源燃料燃燒(範疇1)及乘坐飛機商務旅行(範疇3)緊隨其後，均佔總排放量的15%。

溫室氣體	排放量(以每噸二氧化碳當量計)		
	香港	上海	總計
範疇1直接排放	42.7	35.2	77.9
範疇2能源間接排放	143.9	107.5	251.4
範疇3其他間接排放	93.9	23.9	117.8
總計溫室氣體排放	280.5	166.6	447.1
溫室氣體密度(以樓面面積及平方米計)			0.05

範疇1 直接排放包括流動源燃料燃燒及滅火劑造成的逃逸性排放

範疇2 間接排放包括電力消耗

範疇3 其他間接排放包括於香港棄置到堆填區的廢紙、處理食水及污水，以及僱員乘坐飛機出外公幹

<sup>1</sup> 中國陸上交通運輸企業溫室氣體排放核算方法與報告指南(試行)

## 廢氣排放

於報告期間，包括氮氧化物(NO<sub>x</sub>)及硫氧化物(SO<sub>x</sub>)以及可吸入懸浮粒子(RSP)在內的空氣污染物來自於流動車輛產生的化石燃料燃燒。

空氣污染物	排放量 (以千克計)		
	香港	上海	總計
氮氧化物(NO <sub>x</sub> )	9.2	34.5	43.7
硫氧化物(SO <sub>x</sub> )	0.2	1.4	1.6
可吸入懸浮粒子(RSP)	0.7	2.2	2.9

本集團致力管理及減少其營運產生的碳及其他空氣污染物排放。

儘管碳排在辦公室及倉庫運作上難以避免，我們正尋求盡量減少碳足跡的方法，其中包括利用電子科技減少商務旅行的頻率、更換能源效率較低的設備並優化倉庫內的營運流程。就空氣污染物排放而言，本集團鼓勵僱員盡可能使用公共交通並採取環保的交通習慣，其中包括將空轉車輛熄火。

為確保可持續改善我們的排放表現，我們明白到需要檢討現存減排措施的成效。

## 資源及廢棄物管理

### 廢棄物管理

我們努力減少產生廢棄物並確保使用環保方法處理不可回收材料。於報告期間，在香港收集0.02噸有害廢棄物及7.7噸無害廢棄物，而去年則分別為0.014噸及18.5<sup>2</sup>噸。另一方面，在上海則產生0.03噸有害廢棄物及7.4噸無害廢棄物。本年度香港辦公室產生的無害廢棄物大量減少乃由於僱員意識有所提高。

碳粉盒及熒光燈等有害廢棄物由持牌承辦商妥為收集，而家居廢棄物等無害廢棄物則經收集並於堆填區處置。

### 題外故事：固體廢棄物管理

根據世界銀行刊發的「垃圾何其多2.0：2050年全球固體廢物管理一覽」，世界上近40%的廢棄物棄置於堆填區。儘管仍有約33%的廢棄物被公開傾倒，各國政府愈發意識到垃圾場的風險及代價並更加追求可持續的廢棄物處理方法。隨著各國經濟的繁榮，各國政府正在尋找更加可持續的方法以管理廢棄物。

<sup>2</sup> 已更新以符合2018年無害廢棄物產生的估計方法。

## 資源使用

於報告期間，本集團所使用的主要資源包括日常營運所使用的電力、車輛所使用的燃料消耗、用紙量及耗水量。就能源使用方面，購電為最大型的能源最終用途，主要用於辦公室設備。

能源	耗用量(以兆瓦時計)		
	香港	上海	總計
汽油	132.3	99.7	232.0
柴油	不適用	9.8	9.8
電力	282.1	176.3	458.4

香港辦公室的總耗水量為139立方米。由於上海辦公室及倉庫內並沒有單獨水錶，因此並未記錄上海營運的耗水量。

## 節約能源及天然資源

資源稀少，應避免開採。本集團極為重視高效的環境管理以確保不會浪費資源，並盡可能重複利用或回收材料及貨品。我們努力透過各類方法實現最佳的能源消耗及供水消耗，例如採用能源效率更高的流程、提高用戶意識及使用新科技。

儘管我們已就辦公室營運向僱員提供節約能源、水資源及紙張的指引，我們現正計劃於環境教育方面加大力度鼓勵僱員積極投身負責任的行動，從而改善本集團的環境表現。就上海的倉庫而言，我們將審閱其營運並構思合適的節約能源及資源計劃。

## 環境及天然資源

本集團的業務對環境及天然資源並無直接影響。儘管如此，本集團將與供應鏈內的夥伴密切合作以採納最佳業務慣例，從而減少業務營運對環境造成的負面影響。

本集團於其日常營運中遵守所有相關環境法律及法規，其中包括空氣污染管制條例、廢物處置條例及中國能源節約法。於報告期間，本集團並未發現報告範圍涉及任何有關環境法律及法規之不合規事宜。

### 題外故事：物流業的綠色創新

全球物流業改善環境表現過程呈兩大趨勢，一是增強各方的合作，二是特別推動公路運輸更加環保。

儘管令物流業更加可持續發展的最初舉措乃主要由個別公司推動，但其重心已轉移至制定供應鏈內所有從業者共同參與的合作性策略及倡議，以及數據的捕捉、分享及分析。研發包括電動汽車在內的電子移動解決方式以及其他技術有利於減少物流業的碳排放，並滿足全球貿易及電子商務發展所帶來的交付需求。

本集團致力於綠色科技及創新，並將始終與夥伴共同打造可持續發展的物流業。

## 僱傭及勞工慣例

### 發展及培訓

物流及貨運代理為競爭激烈的行業。憑藉我們經驗豐富的專業團隊，我們得以於市場保持強勢的地位。本集團認為，為員工提供培訓機會乃我們的職責所在，從而讓彼等提升技能及知識以履行職務。此舉並非只為員工的就業發展及提升工作表現，亦為本集團實現策略目標之關鍵所在。集團培訓發展政策中訂明，培訓及發展乃我們營運中不可或缺的一環。人力資源部及各部門主管就培訓及發展須履行之職責於相關文件中清晰載列。

#### 培訓

本集團為其員工提供以下不同類型的內部培訓：

內部培訓	描述
新員工強制性培訓	所有新員工須參加迎新會，會上介紹本集團的歷史、全球網絡、組織架構，以及部門職能等。
在職培訓	由部門主管帶領，並由高級行政人員監督，員工於指導下執行特定的任務或擔任特定的角色。我們亦就若干方面（如新會計準則），以及本集團會計程序及政策的變動而為會計人員提供年度財政會議及培訓。於培訓期間及結束後亦會進行評估。
內部系統培訓	我們已開發各種的內部資訊科技系統，以應付我們營運的各種功能。為令員工熟悉我們自有的內部系統，資訊科技部或負責的部門會為我們的員工提供培訓班。
其他	例如環境、社會及管治報告以及碳排放披露培訓

本集團亦可不時挑選合適人選參加由外界各方所舉辦，並與彼等之職責相關的培訓課程、計劃及研討會。例如，於報告期間，我們贊助員工參加危險品處理培訓、領袖／管理培訓，及有關香港交易所上市規則的工作坊。相關的培訓費用將由本集團資助。另一方面，服務滿12個月的全職員工將符合資格就與現有職務或新的工作任務有關的培訓課程申請津貼。



### 案例：於香港的培訓

我們為我們的前線員工安排定期培訓。以空運部門為例，香港民航處規定付運及貨運代理人須確保所有危險品在以空運寄出前須妥善分類、包裝、標記、標籤及記錄。因此，為符合規定，我們已盡早安排空運部同事參加由外界各方所舉辦的危險品規例培訓，以便處理有關貨運時準確無誤。

完成有關培訓後，有關員工將明白如何參照國際航空運輸協會(IATA)的危險品規則指南，就貨物空運揀選合適的集裝箱及正確包裝危險品，並為寄送危險品編製文件及標籤。所有的課程費用均由本集團支付。

展望將來，本集團將舉辦不同的培訓課程，以提升員工的專業技能及管理技能。

### 考核及發展

部門經理負責倡導其部門下屬員工的專業發展，並就此向人力資源部提出培訓及發展建議。透過表現考核制度，經理可持續鑒別並確定員工所需要的培訓，並確認正實行的培訓及發展有效並進行評估。

### 僱傭

本集團設有完善的僱員政策，當中涵蓋薪金、補償及解僱、招聘、工作時數、休息時間、晉升及福利、平等機會、以及反歧視各方面。有關政策於各項文件(即環境、社會及管治政策、員工手冊、招聘手冊、紀律政策及程序，以及晉升指引)中訂明。誠如環境、社會及管治政策所述，本集團致力為員工提供勞工保障、促進僱員關係，以及為員工維持優質的工作環境。

本集團採取平等機會。於本集團的招聘政策中，我們指出，我們已設立公平的招聘及甄選過程，確保每名受僱人士僅基於彼等的資歷、經驗及履行其職位所負責職務的能力。我們亦已就員工家屬申請職位清晰載列條件及限制，而於此情況下須作出申報以避免優先獲取錄。

我們提供具競爭力的薪酬福利及待遇福利以吸引並挽留人才。我們亦具有指引確保所有晉升乃公平一致，年度實行固定晉升期。晉升及內部升遷乃填補空缺的首選方案。

本集團推出購股權計劃，合資格員工可以低於市價購買本集團的股份，以向敬業的員工展示其誠摯感謝。

多元化的工作場所可令員工維持活力及動力。我們目前已有了一套董事會多元化政策，董事會的組成會按多元化角度(包括但不限於性別、年齡、文化及教育背景或專業經驗)予以評估。我們正尋求方法，透過於未來為員工提供指引及培訓，與世界各地的員工一同推廣多元化及包容。

## 勞工準則

童工及任何形式的強迫勞工乃嚴重侵犯基本人權。誠如環境、社會及管治政策所述，本集團對其業務任何部分僱用童工或強迫勞工乃採取零容忍態度，當中包括其供應商及分包商的僱員。於招聘過程中，我們的人力資源部會進行背景調查，當中包括身份及年齡，從而避免僱用童工。我們亦確保僱傭合約所述的條款及條件乃符合法例規定。

## 健康與安全

本集團提供優質的工作條件、創造一個健康安全的工作環境，以及關懷其員工的福祉，從而實現健康的勞動力。本集團已將健康與安全政策納入其環境、社會及管治政策及ISO政策中，確保工作環境符合本集團營運所在地的職業安全與健康標準。

本集團的辦事處營運並未涉及高風險的工作。就倉庫運作而言，我們為人手工作的前線員工提供職業安全與健康指引。所有前線部門均會進行年度的火警疏散演習。

我們明白愉快及健康的工作場所的重要性。日後，本集團將舉辦更多活動向員工推廣身心健康，並會持續審視工作場所的安全性。

### 題外故事：工作場所的心理健康

埋首工作花了大部分成年人大半生的時間。近年，我們的工作環境出現出乎意料的變化，其中所涉及的因素包括科技進步。轉變的程度及步伐可能會導致身體及心理出現問題，當中包括酗酒或濫用其他物質，從而出現曠工及生產力下降。事實上，抑鬱及焦慮乃兩大導致生產力流失的常見精神病，估計令全球經濟每年損失1萬億美元。

於報告年間，本集團並無識別出任何未有遵守報告範圍內有關僱傭、健康與安全、童工及強迫勞動的法律及法規的情況，當中包括僱傭條例，以及中國的勞動法。於報告範圍內概無任何工傷個案。

## 營運慣例

### 供應鏈管理

供應鏈管理對本集團業務尤關重要。我們成功乃建基於我們與我們於價值鏈的夥伴長期且彼此信任的關係上。我們亦明白，供應鏈會面對環境、社會及管治不同方面的問題，從而衍生出環境及社會風險。作為一間負責任的物流公司，我們已設有供應商管理政策，目標乃提供有關採購第三方服務及產品的指引。此外，我們亦與我們的承包商及供應商保持溝通，以恪守本集團的環境、社會及管治政策，並實行最佳的營運慣例。故此，我們推動我們於供應鏈的夥伴透過減低對環境所造成的影響，並為社會謀求最大的回報，從而實現可持續發展。

於空運及海運服務的供應鏈，涉及不同的供應商，包括航空公司、船運公司、承運人、合作承載人、運輸公司及相關的業務代理。我們的供應商管理政策訂明，供應商委員會的組成須包括最高管理層、企業職能主管、駐地管理主管，以及部門管理主管。委員會監察供應商甄選過程的整體運作，以確保運作良好，並於有需要時作出決定。

我們於甄選供應商的過程中進行盡職審查，透過方式例如邀請多於一份的報價，及對潛在供應商進行詳細背景審查，以減低我們於供應鏈上的環境、社會及管治風險。我們已將社會及環境表現納入我們甄選供應商的準則中。該等準則包括但不限於品質保證、職業健康與安全及環保。對供應商亦會進行年度評估，以評估彼等是否達致我們的標準及期望。

日後，本集團將繼續加強與夥伴的溝通及合作，以提升價值鏈的環境、社會及管治表現。

### 產品責任

我們透過我們的空運及海運服務於世界各地運送貨品。本集團致力令貨物準時安全送抵客戶手上。維持高質量的客戶服務一直為本集團的目標。

有關對產品及／或服務投訴的數目	因安全及健康原因須回收的數目	因洩漏、盜竊或遺失客戶資料確認案件數目
0	0	0

效率乃營運物流業務的關鍵所在。本集團已定期編製並更新處理空運及海運的營運流程指南。我們於營運上採納ISO 90001準則以維持提供優質的服務。我們的進出口貨櫃裝入所有類別的貨品，故此，我們對安全及保安尤其重視。下表詳述於有關指南中特別有關安全的處理程序。

## 空運

貨櫃類型	程序
危險品	<ul style="list-style-type: none"><li>• 至少兩名持有牌照的人士獲安排處理危險品貨櫃</li><li>• 只有持有牌照的人士可處理有關文件及貨櫃</li><li>• 標籤、包裝方法及貨櫃的標記須嚴格遵守危險品的特定規定</li></ul>
商品(包括電池)	<ul style="list-style-type: none"><li>• 於處理前檢查電池類型及相關的安全資料</li><li>• 轉交危險品規例所認可的人士並視作危險品處理</li></ul>

## 海運

貨櫃類型	程序
危險品	<ul style="list-style-type: none"><li>• 確保所有文件、處理程序及承運人的能力符合危險品處理規定</li></ul>
溫度敏感的貨物	<ul style="list-style-type: none"><li>• 小心檢查貨櫃的類型及所需的溫度</li><li>• 安排冷藏箱</li><li>• 確保溫度於整段運送期間維持良好且精準的溫度</li></ul>
木材包裝材料	<ul style="list-style-type: none"><li>• 委任合資格的薰蒸供應商就所需的木材裝箱材料進行薰蒸</li><li>• 完成薰蒸後向亞洲殺蟲有限公司獲取證書</li><li>• 安排貨車於薰蒸中心接收貨櫃，並運送至海運倉庫</li></ul>

適當的標籤對識別、定位及組織貨櫃尤為重要。不同種類的標籤乃制定用作展示貨品的重要資料，如數量、來源地及目的地。危險品貨櫃須貼有危險品標籤。

## 知識產權

我們明白保護知識產權的重要性。企業人力資源部提供我們資產(包括標誌、專利、商標及服務標記、域名、硬件及軟件的版權等)的知識產權保護指引。本集團所有版權材料均應獲企業人力資源部授權方可使用。如行為守則所述，我們要求每位有權接觸或控制專有資料的僱員提供充足保護措施，以防止濫用或不當使用該等資料。本集團亦尊重他人的知識產權保護。

## 客戶資料私隱

本集團重視資料私隱。如員工手冊所述，所有已收集資料中涉及客戶資料及其他公司資訊的將會保密，而印刷本應先切成碎紙後方作棄置。

## 客戶滿意度

客戶滿意度乃我們的服務目標，我們渴望更了解客戶需要。本集團通過多種溝通渠道(如客戶現場考察)不時收集彼等對服務質量、準時運送、時間管理以及員工表現的意見。

本集團的空運及海運代理業務不涉及直接廣告及市場營銷活動。於報告年度，報告範圍內概無任何與產品責任之法律及法規(包括《中華人民共和國知識產權海關保護條例》及《個人資料(私隱)條例》)相關的違規個案。

## 反貪污

本集團誠實公平地經營其業務。我們不會容忍任何形式的貪污活動，包括賄賂、勒索、欺詐及洗黑錢。本集團透過文件(包括《行為守則》、《環境、社會及管治政策》、《款待政策》以及《僱員就不當行為提出關注的政策》)傳達其反貪污政策。

於香港，所有僱員均須遵守《防止貪污條例》。僱員必須取得本集團的許可後方可索取及收受任何來自客戶、供應商、代理、同行貨代、或任何與其職責有關的人士之利益。提供及接受款待或饋贈或會有可能產生利益衝突。誠如本集團之《款待政策》所述，僱員應避免該等可被視為或理解為就任何商業交易提供或收受獎勵的情況。

《僱員就不當行為提出關注的政策》列載就僱員報告本集團內任何可疑的不當行為或不法行為之舉報程序。報告及調查程序之設計乃為確保舉報人之機密性。舉報政策旨在保證採取公平獨立的調查及合適的跟進行動。

於報告期間，報告範圍內概無任何與反貪污之法律及法規(包括《防止賄賂條例》及《中華人民共和國反洗錢法》)相關的違規個案。

## 社區投資

本集團於我們營運所在地竭力為人類、文化及社區帶來正面影響。作為本集團社區責任之一部分，如環境、社會及管治政策所述，我們承諾通過各種舉措投資及支持社區，包括捐款或贊助以及參與志願服務。

於報告期間，本集團正制定長期社區投資策略，以為社區可持續發展帶來最佳利益。除採用傳統的慈善捐款方式外，我們正尋求善用我們的專門技術及網絡，以戰略性地填補尚未被政府及非政府組織涵蓋之社會差距的方法。

我們亦致力於本集團內培養關懷及志願者文化。日後，我們將尋找機會與非政府組織合作，讓我們的僱員參與社區服務。

## 環境、社會及管治績效一覽

### 環境績效

環境關鍵績效指標	數量	單位
<b>空氣污染物排放量</b>		
氮氧化物(NO <sub>x</sub> )	43.7	千克
硫氧化物(SO <sub>x</sub> )	1.6	千克
可吸入懸浮粒子(RSP)	2.8	千克
<b>溫室氣體排放量</b>		
範圍1直接排放	77.9	噸二氧化碳當量
範圍2能源間接排放	251.4	噸二氧化碳當量
範圍3其他間接排放	117.8	噸二氧化碳當量
溫室氣體排放總量	447.1	噸二氧化碳當量
溫室氣體密度(按樓面面積)	0.05	噸二氧化碳當量/平方米
<b>產生的有害廢棄物總量</b>		
有害廢棄物總量	0.05	噸
有害廢棄物密度(按樓面面積)	0.005	噸/千平方米
<b>產生的無害廢棄物總量</b>		
無害廢棄物總量	15.1	噸
無害廢棄物密度(按樓面面積)	0.002	噸/平方米
<b>能源消耗</b>		
汽油	232.0	兆瓦時
柴油	9.8	兆瓦時
電力	458.4	兆瓦時
總能源消耗量	700.2	兆瓦時
能源密度(按樓面面積)	0.08	兆瓦時/平方米
<b>用水</b>		
總耗水量 <sup>3</sup>	139	立方米
耗水密度(按樓面面積)	0.09	立方米/平方米

範圍1 直接排放包括來自滅火劑之流動源的燃料燃燒及無組織排放

範圍2 間接排放包括能源消耗

範圍3 其他間接排放包括堆填區棄置的紙張、香港淡水處理及污水處理以及僱員飛機差旅

<sup>3</sup> 僅包括香港辦事處的用水。本集團將於來年記錄並披露上海辦事處及倉庫的總耗水量。



## 社會績效—僱傭及勞工常規

營運		性別	30歲以下	30歲至40歲	41歲至50歲	50歲以上	總員工數目	男女比例	男女薪酬比率 <sup>3</sup>				
員工數目	上海倉庫	男性	5	13	2	1	299	1.3:1	1.4:1				
		女性	0	1	1	0							
	上海辦事處	男性	23	46	7	2							
		女性	26	49	4	1							
	香港辦事處	男性	15	37	14	4							
		女性	11	21	12	4							
	營運		性別	最高行政管理層	高級管理層	中層管理層				一般員工			
	上海倉庫	男性	0	1	2	18							
		女性	0	0	1	1							
	上海辦事處	男性	1	6	9	62							
		女性	0	7	7	66							
	香港辦事處	男性	6	9	25	30							
女性		2	6	17	23								

營運		性別	30歲以下	30歲至40歲	41歲至50歲	50歲以上	總數	新員工比率
新員工	上海倉庫	男性	3	5	0	0	62	21%
		女性	0	0	0	0		
	上海辦事處	男性	12	5	1	0		
		女性	11	6	1	0		
	香港辦事處	男性	5	2	0	0		
		女性	3	2	2	4		

營運		性別	30歲以下	30歲至40歲	41歲至50歲	50歲以上	離職員工總數	離職員工比率
離職員工	上海倉庫	男性	4	1	0	0	60	20%
		女性	0	0	0	0		
	上海辦事處	男性	7	10	1	0		
		女性	3	12	1	0		
	香港辦事處	男性	3	3	2	0		
		女性	6	5	2	0		

<sup>3</sup> 於香港及上海營運的工資分別以港元及人民幣支付。計算採用人民幣1元兌1.15港元的匯率。

	性別	因工死亡人數	因工受傷人數	因工死亡/受傷 比率(每千名員工)	因工傷而損失的 工作日數	因工傷而損失的 工作日	缺勤日數	缺勤率
因工死亡及/ 或受傷	男性	0	0	0	0	0	1,169	1.6%
	女性	0	0		0			

	營運	性別	最高行政管理層	高級管理層	中層管理層	一般員工	總數	受訓員工 百分比(%)
受訓員工數目	上海倉庫	男性	不適用	0 (0%)	0 (0%)	8 (44%)	83	28%
		女性	不適用	不適用	0 (0%)	0 (0%)		
	上海辦事處	男性	0 (0%)	0 (0%)	2 (22%)	16 (26%)		
		女性	不適用	1 (14%)	1 (14%)	16 (24%)		
	香港辦事處	男性	1 (17%)	5 (56%)	13 (52%)	9 (30%)		
		女性	1 (50%)	3 (50%)	3 (18%)	4 (17%)		

	性別	最高行政管理層	高級管理層	中層管理層	一般員工	總/平均受訓時數
總受訓時數	男性	18	152	233	84	857
	女性	105	117	70	78	
平均受訓時數 (每名員工)	男性	2.6	9.5	6.5	0.8	2.9
	女性	52.5	9.0	2.8	0.9	

	營運	性別	最高行政管理層	高級管理層	中層管理層	一般員工	總數	定期接受 評核的員工 百分比(%)
定期接受評核 的員工	上海倉庫	男性	0	1	2	18	299	100%
		女性	0	0	1	1		
	上海辦事處	男性	1	6	9	62		
		女性	0	7	7	66		
	香港辦事處	男性	6	9	25	30		
		女性	2	6	17	23		

社會績效—供應鏈管理

	位置	香港辦事處	上海營運	應用相關準則的 供應商之百分比(%)
供應商數目	亞洲	376	230	100%
	歐洲	90	5	
	北美	23	1	
	西南太平洋	4	0	
	中東	9	3	
	南美	8	1	
	非洲	8	0	

## 環境、社會及管治報告指引內容索引

重要範疇	內容	頁面索引／備註
<b>A. 環境</b>		
<b>A1 排放物</b>		
一般披露	有關廢氣及溫室氣體排放、向水及土地的排污、有害及無害廢棄物的產生等的： (a) 政策；及 (b) 遵守對發行人有重大影響的相關法律及規例的資料。	11-13
A1.1	排放物種類及相關排放數據	12,21
A1.2	溫室氣體總排放量	11,21
	溫室氣體密度	11,21
A1.3	所產生有害廢棄物總量	12,21
	所產生有害廢棄物密度	21
A1.4	所產生無害廢棄物總量	12,21
	所產生無害廢棄物密度	21
A1.5	描述減低排放量的措施及所得成果	12
A1.6	描述處理有害及無害廢棄物的方法、減低產生量的措施及所得成果	12
<b>A2 資源使用</b>		
一般披露	有效使用資源(包括能源、水及其他原材料)的政策。	11
A2.1	按類型劃分的直接及／或間接能源總耗量(以千兆焦耳計算)	13,21
	按類型劃分的直接及／或間接能源密度(以千兆焦耳／每名員工計算)	21
A2.2	總耗水量	13,21
	水密度	21
A2.3	描述能源使用效益計劃及所得成果	13
A2.4	描述求取適用水源上可有任何問題，以及提升用水效益計劃及所得成果	13；並無水源方面問題
A2.5	製成品所用包裝材料的總量	不適用
	包裝材料密度	不適用

重要範疇	內容	頁面索引／備註
<b>A3 環境及天然資源</b>		
一般披露	減低發行人對環境及天然資源造成重大影響的政策。	11
A3.1	描述業務活動對環境及天然資源的重大影響及已採取管理有關影響的行動	13
<b>B. 社會</b>		
<b>B1 僱傭</b>		
一般披露	有關薪酬及解僱、招聘及晉升、工作時數、假期、平等機會、多元化、反歧視以及其他待遇及福利的： (a) 政策；及 (b) 遵守對發行人有重大影響的相關法律及規例的資料。	15
B1.1	僱員總數	22
	按性別、僱傭類型、年齡組別及地區劃分的僱員總數	22
B1.2	僱員流失比率	22
	按性別、年齡組別及地區劃分的僱員流失比率	22
<b>B2 健康與安全</b>		
一般披露	有關提供安全工作環境及保障僱員避免職業性危害的： (a) 政策；及 (b) 遵守對發行人有重大影響的相關法律及規例的資料。	16
B2.1	因工作關係而死亡的人數及比率	23
B2.2	因工傷損失工作日數	23
B2.3	描述所採納的職業健康與安全措施，以及相關執行及監察方法	16

重要範疇	內容	頁面索引／備註
<b>B3 發展及培訓</b>		
一般披露	有關提升僱員履行工作職責的知識及技能的政策。描述培訓活動。	14-15
B3.1	受訓僱員百分比	23
	按性別及僱員類別(如高級管理層、中級管理層等)劃分的受訓僱員百分比	23
B3.2	每名僱員完成受訓的平均時數	23
	按性別及僱員類別劃分，每名僱員完成受訓的平均時數	23
<b>B4 勞工準則</b>		
一般披露	有關防止童工或強制勞工的： (a) 政策；及 (b) 遵守對發行人有重大影響的相關法律及規例的資料。	16
B4.1	描述檢討招聘慣例的措施以避免童工及強制勞工	16
<b>B5 供應鏈管理</b>		
一般披露	管理供應鏈的環境及社會風險政策。	17
B5.1	按地區劃分的供應商數目	24
B5.2	描述有關聘用供應商的慣例，向其執行有關慣例的供應商數目、以及有關慣例的執行及監察方法	17
<b>B6 產品責任</b>		
一般披露	有關所提供產品和服務的健康與安全、廣告、標籤及私隱事宜以及補救方法的： (a) 政策；及 (b) 遵守對發行人有重大影響的相關法律及規例的資料。	17-19
B6.1	已售或已運送產品總數中因安全與健康理由而須回收的百分比	17
B6.2	接獲關於產品及服務的投訴數目以及應對方法	17
B6.3	描述與維護及保障知識產權有關的慣例	19
B6.4	描述質量檢定過程及產品回收程序	18
B6.5	描述消費者資料保障及私隱政策，以及相關執行及監察方法	19

重要範疇	內容	頁面索引／備註
<b>B7 反貪污</b>		
一般披露	有關防止賄賂、勒索、欺詐及洗黑錢的： (a) 政策；及 (b) 遵守對發行人有重大影響的相關法律及規例的資料。	19
B7.1	於匯報期內對發行人或其僱員提出並已審結的貪污訴訟案件的數目及訴訟結果	19
B7.2	描述防範措施及舉報程序，以及相關執行及監察方法	19
<b>B8 社區投資</b>		
一般披露	有關以社區參與來了解營運所在社區需要和確保其業務活動會考慮社區利益的政策。	20
B8.1	專注貢獻範疇	20
B8.2	在專注範疇所動用資源	20