

五谷磨房

Natural Food International Holding Limited
五谷磨房食品國際控股有限公司

(以存續方式於開曼群島註冊的有限公司)

股份代號：1837



環境、社會
及管治報告
2018

目錄



我們對可持續發展之展望	2
合規性與範疇	2
可持續發展委員會	2
持份者參與	3
環境、社會及管治議題重要性評估	3
與本集團相關的重要性議題	3
營運慣例	4
供應鏈管理	4
產品安全	5
客戶服務	6
僱傭慣例	7
多元化及平等機會	7
員工架構	7
員工福利	8
培訓、教育及發展	9
職業健康與安全	9
反腐敗政策	10
社區參與	10
環境績效	11
資源利用	11
消耗管理	11
廢棄物管理	12
合規營運	12
環境關鍵績效指標	13
附錄一：香港聯交所環境、社會及管治報告指引索引	14

環境、社會及管治報告

關於本報告

我們的可持續發展願景

作為中國一家天然健康食品公司，五谷磨房食品國際控股有限公司(「我們」或「本公司」)致力提升我們的工作實踐至企業管治、環境及社會責任的高標準。我們深明保持誠信、透明、專業和負責的重要性，皆因此為所有持份者創造可持續價值的基礎。

在提供優質產品及貼心服務的核心價值推動下，我們從多方面的途徑達致可持續發展，並以貫穿我們的營運、持續質量評估、人力資源、風險和控制及投資者關係的全面實踐指導框架作為支持。我們代表客戶、員工及社區所作的諸多努力進一步支持我們對社會責任的承諾。

合規與範疇

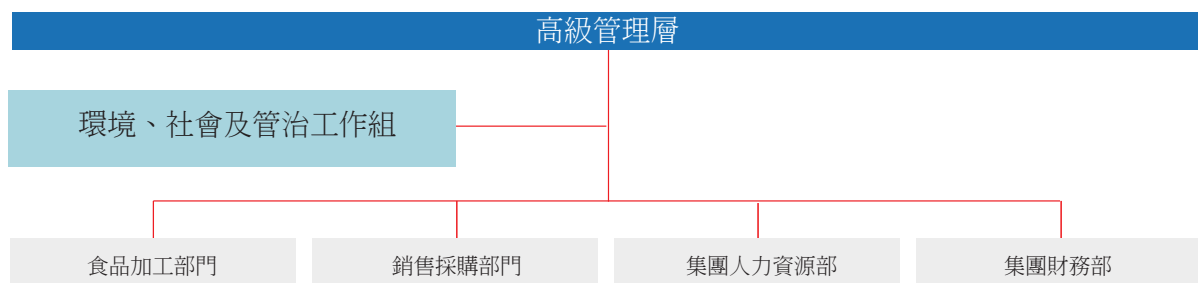
我們參考並遵照香港聯交所證券上市規則附錄27所載之環境、社會及管治報告指引條文編製本報告。

董事會對本公司及其附屬公司(統稱為「本集團」)的環境、社會及管治策略、重大性評估及報告承擔全部責任。本環境、社會及管治報告涵蓋2018年1月1日至2018年12月31日的期間集團總部及位於湖北團風縣的主要生產基地之環境、社會及管治議題、數據收集及報告。

董事會致力於持續提升本集團的環境、社會及管治承諾及數據收集系統，以期進一步提高我們環境、社會及管治計劃及報告的質量。

可持續發展委員會

我們努力推廣可持續發展，並已成立一個由法律、人力資源及財務部高級管理層組成的可持續發展委員會，以監察本集團的環境、社會及管治相關事宜。在該委員會下，我們已成立一個環境、社會及管治工作組，負責推動我們的環境、社會及管治計劃、收集及計算環境、社會及管治數據及關鍵績效指標(「關鍵績效指標」)以及報告我們各主要業務及營運部分的環境、社會及管治相關事宜。



環境、社會及管治報告

可持續發展委員會負責定期向董事會報告我們的環境、社會及管治事宜及進度。

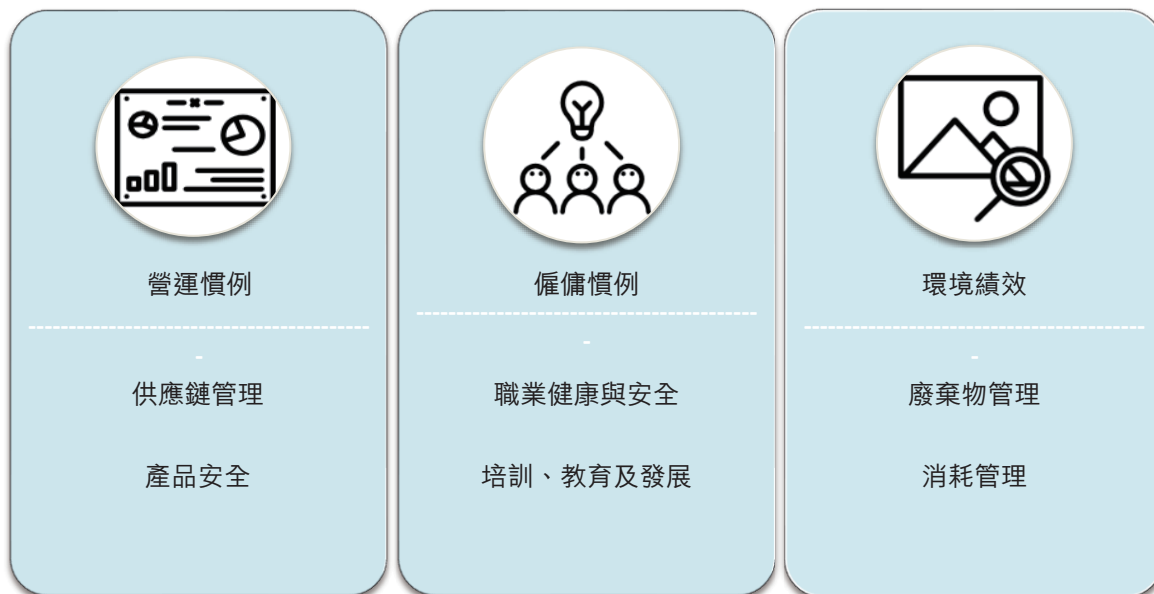
持份者參與

我們認為信任建立於有效的溝通之上。與持份者保持交流是我們日常業務的重要一部分。通過於我們的社交平台上留言、會議、訪問等溝通渠道讓持份者表達彼等的想法、意見及建議。我們確定的持份者包括投資者、員工、客戶、供應商、業務夥伴、傳媒、政府機構、監管機構及社區。

環境、社會及管治重要性評估

於編製本報告時，環境、社會及管治議題(分類為運營慣例、僱傭慣例及環境績效相關議題)乃根據行業基準進行整理及由內部持份者審查。調查結果經分析後，可持續發展委員會對我們最重大的議題進行確認以確保本環境、社會及管治報告的合理性、平衡性和完整性。

與本集團相關的重要性議題



環境、社會及管治報告

營運慣例

供應鏈管理



作為一家中國市場的天然健康食品公司，我們採用的原材料來自世界各地。

系統的供應鏈及良好的工作實踐對我們長期的可持續發展及業務表現至關重要。我們致力於為客戶提供高品質的產品及服務，並定期審查各供應商及業務夥伴的產品標準，以確保彼等符合安全標準及監管規定。

我們目前供應多種產品類別及逾100個庫存單位(「庫存單位」)。本集團採用自動化管理系統以確保我們供應鏈及食品安全的質量保證及可追溯性。我們強大的技術基礎設施和嚴格的質量控制措施推動我們經營取得卓越成績，確保產品質量，並為我們快速成功地拓展中國銷售網絡提供支持。

憑藉既有的綜合運輸系統，我們通過卡車將我們的產品自我們的生產基地交付至客戶的倉庫或指定地點。我們將物流外包予多家已訂約第三方物流服務提供商，以提高效率及分散營運及合規風險。儘管該等第三方物流服務提供商就運輸過程中的任何損壞或虧損承擔責任，但我們仍定期審查彼等的營運及合規事宜。

環境、社會及管治報告

產品安全



食品質量及安全至關重要。

我們的員工負責對任何質量問題保持高度警惕，並根據所有監管要求對顧客的反饋作出回應。該等期望體現於我們的政策及實踐中。

我們的所有生產基地已取得食品藥品監督管理局頒發的SC食品生產許可證。我們亦獲得FSSC22000食品安全系統認證。該等證書及認證證明了我們的質量控制體系及生產流程符合當地及國際標準。

採購是我們的第一道防線。

我們從通過我們的質量及可靠性評估的認可供應商中採購原材料。供應商及分包商的甄選乃基於背景、定價、服務、質量、聲譽及售後支持以及保證穩定、充足供應的能力。

原材料供應商須遵守有關質量及衛生法規，並須於最初或要求時向我們提交相應的獨立第三方核證報告及／或其產品的實驗室檢測結果。

我們已制定檢驗、抽樣、規格及測試要求的指引，我們的員工在驗收來料之前應遵循該等指引。不合標準的原材料將被退回。

為管理氣候變化、收成、定價、質量、交通方面的供應風險，我們已為各主要類別的關鍵原材料建立多元化供應商基地。於過往三年（2016年、2017年及2018年），我們來自我們前五大供應商的供應總額低於我們每年原材料採購成本的30%。總之，我們相信我們已於中國及世界其他國家建立可靠的來源可比的替代方案。

環境、社會及管治報告



生產環節著重規範、可靠、有序方針，以確保及提升產品質量。

我們的質量控制部門在整個生產過程中進行全面檢查，以促進合理運營及零污染。我們亦在生產基地及倉庫安裝治蟲設備。

成品會妥善包裝並按生產日期及產品類別儲存在指定區域。儲區域通風良好、控溫控濕。

客戶服務



我們致力於為客戶提供良好的服務體驗，定期進行客戶服務評估，務求不斷改善我們的表現。消費者如有任何疑問，我們的客戶服務部門會及時直接跟進消費者，使我們能夠採取必要的預防措施，防止類似問題再次發生。

我們制定了符合中國《消費者權益保護法》及《產品質量法》的商品及服務政策。該政策非常重視保護我們客戶的私隱，只有指定員工才能查閱客戶的部分數據。

因此，本集團已制定更為嚴格的指引，以確保本集團提供準確的產品說明及信息，即：
 (1) 對現有產品標籤進行全面檢查；(2) 新出產品須獲得部門的統一批准；(3) 委聘外部專家提供專業意見；(4) 參考外部實驗室檢驗結果；(5) 根據行業規範及最新監管要求定期檢討現行做法。

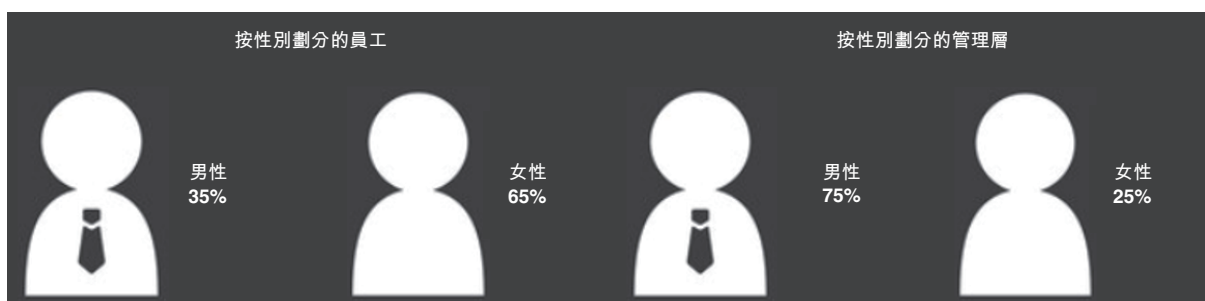
我們嚴禁營銷材料有任何形式的虛假陳述或誇大宣傳。

環境、社會及管治報告

僱傭慣例

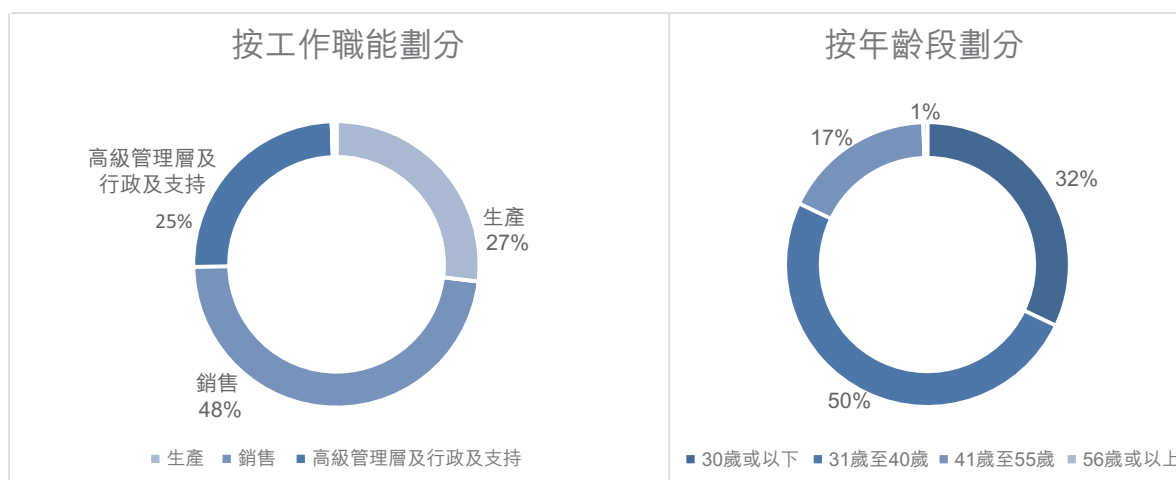
多元化及機會平等

員工被視為本集團最寶貴的資產，亦為其競爭優勢的核心。我們不歧視性別、年齡、種族或家庭狀況。我們的員工按照國家法律法規享有標準工作時間，並享受帶薪休假、產假、病假、公共假期及指定休息時間。我們堅決禁止在工作場所使用童工和強迫勞動，並通過嚴格遵守管轄法律法規審查人員身份貫徹執行。任何嚴重違反我們協議的行為均可能導致即決解聘。以下載列我們於2018年12月31日的員工多元化：



員工架構

於2018年，我們有1000多名全職員工。在我們的經營過程中及根據行業特點，一線員工通常有進有出。於回顧年度，本集團有615名入職人員及588名離職人員。於2018年12月31日我們的員工組成如下：



環境、社會及管治報告

本集團已制定員工手冊，以規管招聘、晉升、紀律、工作時間及帶薪假期。人力資源部門負責確保我們的員工充分了解手冊的內容。我們提供公平的機會，並為成長和發展搭建平台。我們的僱傭慣例乃根據《勞動法》、《生產安全法》及《職業病防治法》等相關中國法律法規編製。

我們一般通過在公開市場刊登廣告招聘員工，並參考我們的業務運營所需的經驗、資歷及專業知識等因素。我們根據資格、貢獻及經驗年限等因素確定員工的薪酬。我們定期進行員工考核以評估其績效。我們亦已徵求法律意見，並加強有關我們社會保險和住房公積金供款的內部控制，如指派我們的財務和人力資源部門監督每月供款狀況。

於回顧年度，本集團於所有重大方面遵守有關員工薪酬和解聘、招聘和晉升、工作時間、休息時間、機會平等、多元化、反歧視、福利和其他員工福利的相關法律法規。

員工福利

為吸引、激勵及挽留有才能的員工，我們定期檢討我們的薪酬及福利計劃，確保與外部市場相比具有競爭力並在同事內部之間保持公平。每年檢討的目的是交換意見，作出調整及/或向員工提供與其表現相稱的晉升。

了解到員工健康與敬業之間關係的重要性，我們定期為員工組織社交及娛樂活動，以豐富工作和社交生活。



環境、社會及管治報告

培訓、教育及發展

人才的培養及挽留乃我們持續成功的基礎。我們的培訓乃通過定向內部培訓及在職培訓相結合的方式使我們的員工具備操作能力，並提高彼等之後對工作的掌握程度。我們提供繼續育課程，以培養我們員工的專業技能和能力。例如，我們在清華大學推出「五穀磨房工商管理研修班」，培養我們的中層高級管理人員並提高彼等的專業水平及領導能力。



我們認可員工的貢獻並提供職業發展機會。年內，共有45名員工實現內部晉升，涉及中高級管理職位，其中女性佔56%。

職業健康與安全

本集團已製定一系列安全生產政策及標準經營程序。我們的政策概述我們在識別、評估及消除與工作場所相關的危險並提供信息、培訓和防護設備以確保員工安全等方面的承諾。我們遵守所有適用的當地健康和法規。此外，本集團為員工提供職業安全教育和培訓，以提高彼等的安全意識。

員工的意識對減少事故至關重要。本集團提供工作協議及安全指南。為了向員工提供及維持安全、清潔的工作環境，本集團為員工提供適當且充足的工具以有效運作，在顯眼的地方張貼安全及操作指示，盡量減少重大職業安全及健康影響的可能性。

本集團將持續提升員工在工作場所的職業健康意識，以盡量減低安全隱患。

於回顧年度，本集團於所有重大方面遵守有關提供安全的工作環境及保護員工免受職業危害的相關法律法規。

環境、社會及管治報告

反腐敗政策



本集團意識到員工誠信的重要性。

我們努力促進本集團內的商業活動以誠信、道德、合法的方式進行。本集團已就主要流程建立內部控制、權限限制及職責分工，指派財務部門的高級管理層定期設計、實施及修訂內部控制，並設立內部審計部門，以獨立審查及監控相關措施。

我們禁止一切形式的賄賂、勒索、欺詐及洗錢，並鼓勵持份者向我們的高級管理層及/或獨立內部審計部門報告不合規事件或潛在利益衝突。任何不遵守我們協議的重大違規行為均可能導致即決解聘及/或法院訴訟。

於回顧年度，我們於所有重大方面遵守有關賄賂、勒索、欺詐及洗錢的相關法律法規。

社區參與



作為一家負責任的公司，本集團一直致力於建立一個美麗、健康的社區並與社區保持溝通和互動，為社區的發展作出貢獻。我們正在構建與社區相關的政策，以便書面形象化我們的想法。



環境、社會及管治報告

環境績效

我們相信，高品質的生活在於豐富今天的生活，同時關懷子孫後代，而環境保護為我們可持續發展的基本組成部分。作為健康食品供應商，我們為消費者提供更廣泛的天然健康食品。我們將資源集中用於管理核心業務(採購、生產及銷售)，而聘請外部專業人員負責輔助工作流程(物流)，以提高整體效率。

資源利用

我們主要的資源消耗為我們食品加工業務的原材料，而本集團排放的主要溫室氣體排放源為使用購買的電力、液化石油氣和水。

重新評估的工作實踐貫徹應用於我們的業務，以提高資源利用率，減少排放並負責任地管理廢棄物。在倉庫、辦公室及生產單位等許多場所，我們通過更換能源密集型設備，積極節約資源及定期評估運營績效而不斷尋求提高能效的方法。

消耗管理

我們已為所有員工羅列實用的資源保護措施，包括在離開辦公室時關閉電燈、監視器和空調，以及保持最佳的辦公室溫度。

我們鼓勵使用現代通信系統，避免不必要的旅行安排；並鼓勵員工在不使用時關閉IT設備，如計算機及顯示器。

我們已制定政策，規定員工關閉閒置車輛引擎的措施，建議司機規劃路線以避開交通高峰，並鼓勵員工在當地出差時乘坐公共交通工具。



環境、社會及管治報告

廢棄物管理

我們營運產生的排放主要包括來自車輛尾氣、購買的電力和水的氧化物。為減少對環境的影響，我們會仔細監控內部車隊的燃油效率。在我們的生產工廠，指定人員按照 GB8978-1996 中國污水綜合排放標準監督現有污水處理設施。

關於危險廢物(檢測到金屬含量的原材料)，我們的業務部門遵循嚴格的程序，妥善處理、收集危險廢物並向外部危險廢物收集方移交危險廢物。

合規營運

合規營運始終處於首位。

運營政策及流程符合日常運營中的所有相關中國環境法律法規，包括《水污染防治法》、《固體廢物污染環境防治法》、《環境保護法》及《節能法》。

為提高我們的運營效率，我們的管理團隊嚴格監控、管理及評估，以便在運營中作出一切可能的改進(促進有效的資源消耗、廢物最小化、回收和再利用)。



環境、社會及管治報告

環境關鍵績效指標

排放類別	指標	2018年度
溫室氣體 ²	直接排放 — 範圍1 ³ (噸二氧化碳當量)	1,592
	間接排放 — 範圍2 ⁴ (噸二氧化碳當量)	2,077
	間接排放 — 範圍3 ⁵ (噸二氧化碳當量)	17,468
廢氣	二氧化硫(SO _x) — 噸	10
	氮氧化物(NO _x) — 噸	2,109

主要資源消耗	單位	數量	強度 ¹
水 — 處理	噸	74,760	41.1
電 — 處理	千瓦時	4,953,670	2,724.8
液化石油氣 — 處理	件	524,517	288.5
紙	公斤	11,101	29.3
包裝盒和材料	噸	4,647	2.6

附註：

- 1 強度按排放量除以本集團2018年度的收入(約人民幣1,818百萬元)計算。
- 2 溫室氣體排放數據以二氧化碳當量表示，且基於但不限於世界資源研究所及世界可持續發展工商理事會發佈的「溫室氣體盤查議定書：企業會計與報告標準」，香港聯交所發佈的附錄二：「環境關鍵績效指標匯報指引」。
- 3 範圍1排放的主要來源來自液化石油氣的使用。
- 4 範圍2排放的主要來源來自購買電力的使用。
- 5 範圍3排放的主要來源來自政府部門處理淡水和污水。
- 6 危險廢物是指含金屬成分的原材料，該等原材料已退回原材料供應商或在數量對我們運營不重要的情況下處置，不納入本報告的範圍內。
- 7 生活廢棄物總量對我們的運營而言無關緊要，不納入本報告的範圍內。

環境、社會及管治報告

附錄1: 香港聯交所《環境、社會及管治報告指引》索引

香港聯交所《環境、社會及管治報告指引》一般披露	參考章節／備註	不遵守就解釋
A. 環境		
A1 排放	有關廢氣及溫室氣體排放、向水及土地 地的排污、有害及無害廢棄物的產生 等的： (a) 政策；及 (b) 合規及嚴重不合規對發行人有重 大影響的相關法律及規例的資料。	環境績效 已合規
關鍵績效指標 A1.1	排放物種類及相關排放數據。	環境關鍵績效指標 已合規
關鍵績效指標 A1.2	溫室氣體總排放量及(如適用)強度 (如以每產量單位、每項設施計算)。	環境關鍵績效指標 已合規
關鍵績效指標 A1.3	所產生有害廢棄物總量(以噸計算)及 (如適用)強度(如以每產量單位、每 項設施計算)。	不適用—甚少產生有害廢棄物 已解釋
關鍵績效指標 A1.4	所產生無害廢棄物總量(以噸計算)及 (如適用)強度(如以每產量單位、每 項設施計算)。	環境關鍵績效指標 已合規
關鍵績效指標 A1.5	描述減低排放量的措施及所得成果。	資源利用 已合規
關鍵績效指標 A1.6	描述處理有害及無害廢棄物的方法、 減低產生量的措施及所得成果。	廢棄物管理 已合規
A2 資源利用	有效運用資源(包括能源、水及其他 原材料)的政策。	消耗管理 已合規
關鍵績效指標 A2.1	按類型劃分的直接及／或間接能源 (如電、氣或油)總耗量(以千個千瓦 時計算)及強度(如以每產量單位、每 項設施計算)。	環境關鍵績效指標 已合規

環境、社會及管治報告

香港聯交所《環境、社會及管治報告指引》一般披露	參考章節／備註	不遵守就解釋	
關鍵績效指標 A2.2	總耗水量及強度(如以每產量單位、每項設施計算)。	環境關鍵績效指標	已合規
關鍵績效指標 A2.3	描述能源使用效益計劃及所得成果。	環境關鍵績效指標	已合規
關鍵績效指標 A2.4	描述求取適用水源上可有任何問題，以及提升用水效益計劃及所得成果。	不適用—我們於運營中並無遇到求取水源的問題	已解釋
關鍵績效指標 A2.5	製成品所用包裝材料的總量(以噸計算)及(如適用)每生產單位佔量。	環境關鍵績效指標	已合規
A3環境及天然資源	減低業務活動對環境及天然資源造成重大影響的政策。	合規營運	已合規
關鍵績效指標 A3.1	描述對環境及天然資源的重大影響及已採取管理影響的措施。	環境績效	已合規

B. 社會

環境、社會及管治報告

香港聯交所《環境、社會及管治報告指引》一般披露	參考章節／備註	不遵守就解釋
B1僱傭 有關薪酬及解僱、招聘及晉升、工作時數、假期、機會平等、多元化、反歧視以及其他待遇及福利的： (a) 政策；及 (b) 遵守對發行人有重大影響的相關法律及規例的資料。	僱傭慣例	已合規
B2健康與安全 有關提供安全工作環境及保障員工避免職業性危害的： (a) 政策；及 (b) 合規及嚴重不合規有重大影響的相關法律及規例的資料。	職業健康與安全	已合規
B3發展及培訓 有關提升員工履行工作職責的知識及技能的政策。描述培訓活動。	培訓、教育與發展	已合規
B4勞工準則 有關防止童工或強制勞工的： (a) 政策；及 (b) 合規及嚴重不合規有重大影響的相關法律及規例的資料。	多元化及機會平等	已合規
B5供應鏈管理 管理供應鏈的環境及社會風險的政策。	供應鏈管理	已合規

環境、社會及管治報告

香港聯交所《環境、社會及管治報告指引》一般披露	參考章節／備註	不遵守就解釋
B6產品責任 有關所提供產品和服務的健康與安全、廣告、標籤及私隱事宜以及補救方法的： (a) 政策；及 (b) 合規及嚴重不合規重大影響的相關法律及規例的資料。	生產安全	已合規
B7反貪污 有關防止賄賂、勒索、欺詐及洗黑錢： (a) 政策；及 (b) 合規及嚴重不合規有重大影響的相關法律及規例的資料。	反腐敗	已合規
B8社區投資 有關以社區參與來了解營運所在社區需要及確保其業務活動會考慮社區利益的政策。	社區參與	已合規