



# E-COMMODITIES HOLDINGS LIMITED

## 易大宗控股有限公司

(前稱「Winsway Enterprises Holdings Limited 永暉實業控股股份有限公司」)

(於英屬維爾京群島註冊成立的有限公司)

股份代號：1733



### 環境、社會及管治報告

# 2018



員工關愛



安全環保



公益和社區



誠信經營



# 目錄

一、關於易大宗	2
1. 企業介紹	
2. 發展願景	
3. 集團架構	
4. 經營業績	
5. 資產分佈	
二、安全環保	8
1. HSE體系的建立和運行	
2. 環境保護	
三、員工關愛	20
1. 員工概況	
2. 員工權益與發展	
3. 文化生活	
4. 員工心聲	
四、公益和社區	24
1. 貢獻地方經濟	
2. 公益活動	
五、誠信經營	25
1. 依法合規	
2. 商業道德	
3. 共贏發展	
六、香港聯交所《環境、社會及管治報告指引》內容索引	27
七、意見反饋	32



## 一、關於易大宗

### 1. 企業介紹

易大宗控股有限公司(「公司」或「易大宗」，連同其附屬公司統稱為「本集團」)成立於2007年9月，於香港、北京、上海、新加坡及澳大利亞布里斯班設有子公司及辦事機構，並於2010年10月11日，在香港聯交所掛牌上市。

成立至今，經過業務擴展及多元化發展，易大宗不僅成為了重要的焦煤進口商之一，亦涉足鐵礦石、石油化工品、有色金屬等業務，並成功地建立了完整的集採購、加工、物流、銷售、金融等各環節的綜合產業鏈閉環體系。憑藉廣泛的供應商和最終用戶網絡、完善的物流設施和深厚的大宗商品管理經驗，易大宗的平台為大宗商品價值鏈各環節提供全方位服務，服務對象涵蓋礦主，汽車運輸及鐵路運輸商，倉儲服務供應商，報關及清關代理，海運代理，融資提供方及終端用戶等。



## 一、關於易大宗

### 2. 發展願景

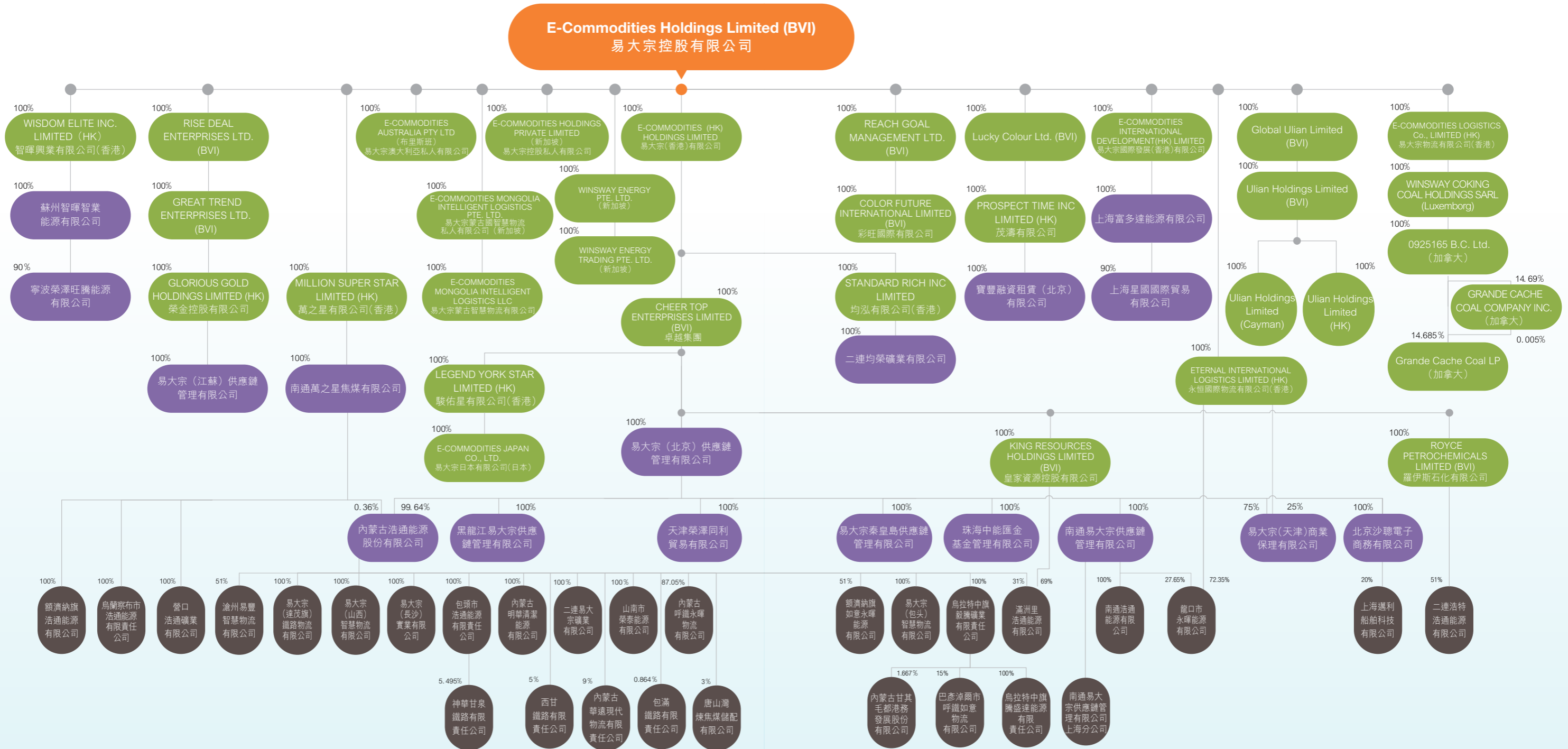
- 供應鏈貿易、供應鏈物流、清潔原料及互聯網智能平台，四大板塊有效結合，觸發公司各板塊間聯動，帶來協同優勢；
- 通過採集、整合及分析大宗商品供應鏈各環節數據，真正實現信息流、貨物流和資金流的「三流合一」，讓大宗商品交易更容易；
- 在「簡約」、「高效」及「奉獻」的核心價值觀引導下，實現股東及公司員工的共同發展及最大利益。





# 一、關於易大宗

## 3. 集團架構 (截止至2018年12月31日)



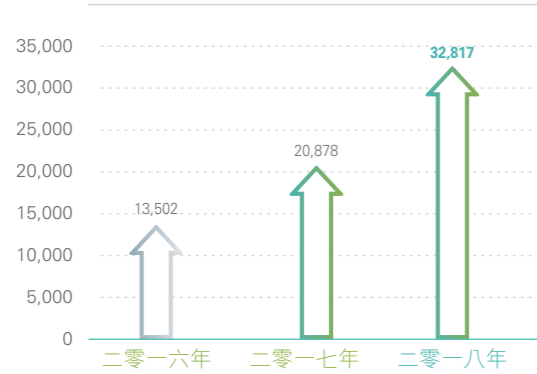
# 一、關於易大宗



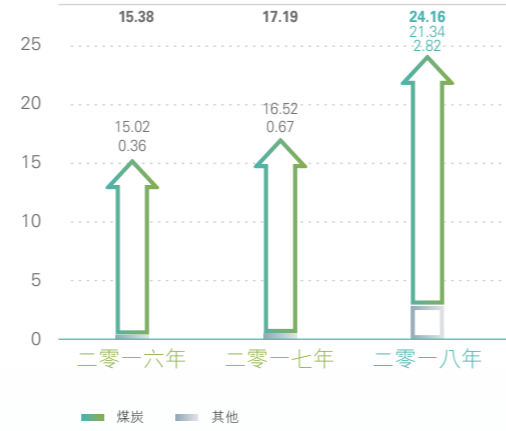
# 一、關於易大宗

## 4. 經營業績

收益 (百萬港元)



供應鏈貿易量 (百萬噸)

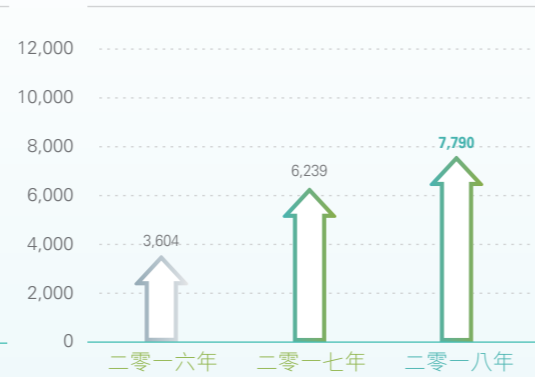


純利 (百萬港元)



\* 於二零一六年，淨溢利為2,872百萬港元，扣除債券重組收益外，二零一六年經調整淨溢利為924百萬港元。

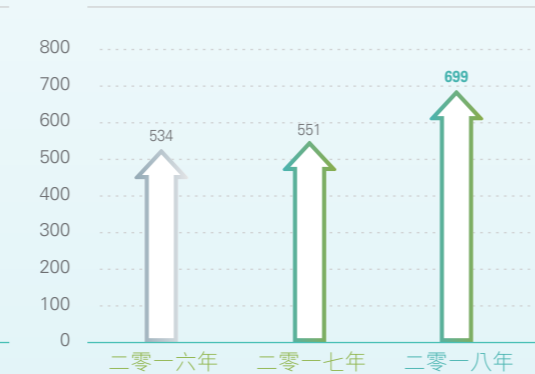
總資產 (百萬港元)



總權益 (百萬港元)



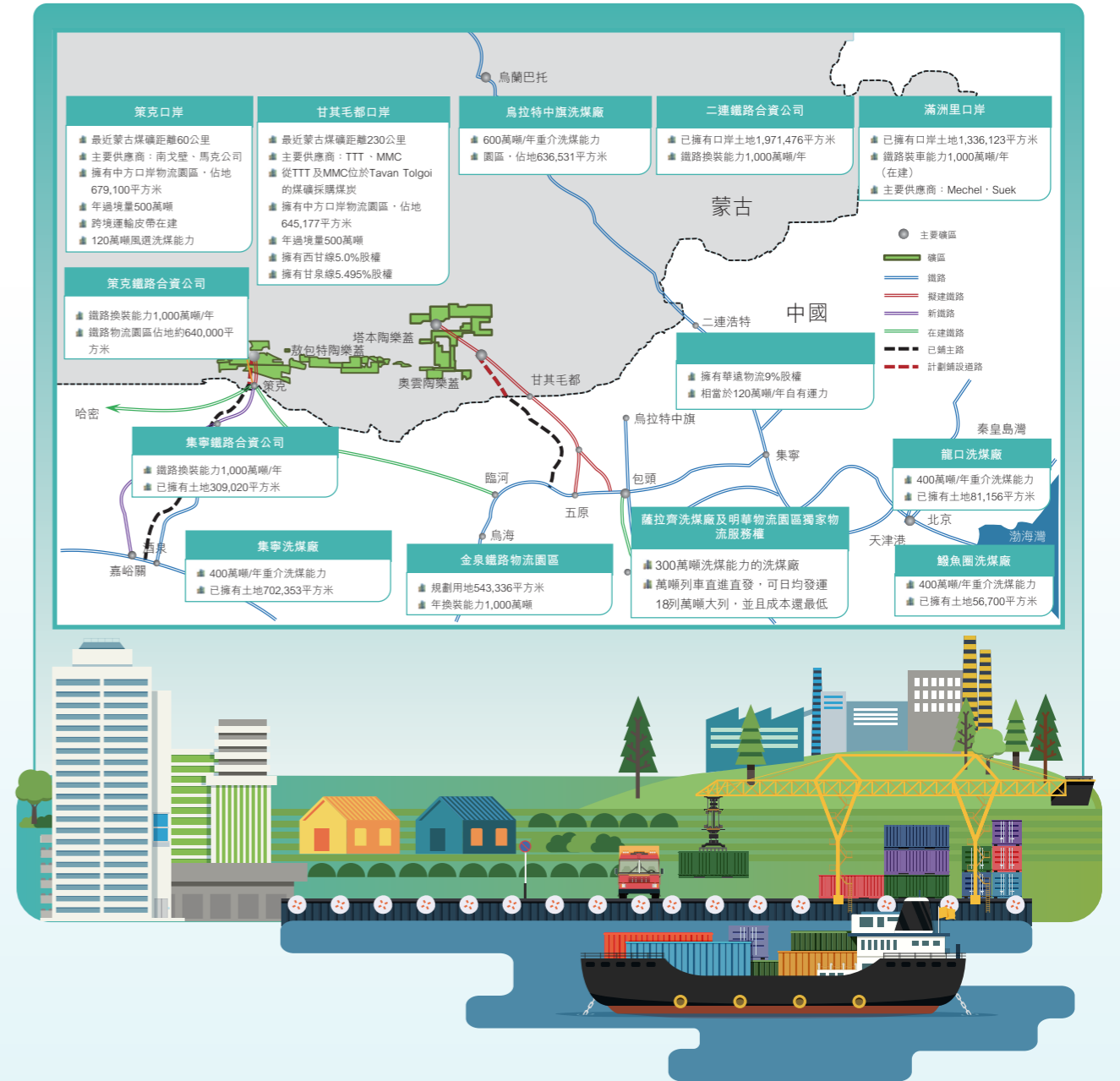
現金餘額 (百萬港元)



# 一、關於易大宗

## 5. 資產分佈

本公司在中蒙邊境口岸及沿線至客戶端佈置了跨境設施，戰略性土地儲備及高效基礎設施，包括物流園區、鐵路園區、換裝線、鐵路股權、鐵路站台、自備車、洗煤廠等。





## 二、安全環保

易大宗致力於安全生產和環境保護，珍惜人類的寶貴生命和自然環境資源，將平安、綠色的可持續發展理念貫穿於生產運營的每一個環節中。2017年以來，本集團建立了一套由事前辨別評估、事中檢查審核、事後考核評價組成的完整體系，強化日常管理水準，從源頭上控制風險，有助於增強本集團的可持續發展能力，向世界一流的綜合性大宗物料貿易企業產業邁進。

### 1. HSE體系的建立和運行

公司非常重視員工的生產安全，一直以來都提倡和恪守安全發展、健康發展的理念，從公司成立之初就建立了安全管理部門和環境保護部門。隨著公司的發展，為了進一步提高安全管理水平、職工工作環境及環境保護水平，從2012年開始公司董事會正式設立了健康、安全及環境委員會(HSE Committee)，正式運行HSE管理模式，到2018年，已經第7年。我們已按GB/T28001-2011職業健康安全管理體系、GB/T24001-2015環境管理體系及GB/T33000-2016企業安全生產標準化基本規範等標準，實施健康與安全管理系統及政策，並確保其內容及全面性符合《中華人民共和國安全生產法》、《中華人民共和國職業病防治法》等法律法規的要求。HSE體系運行以來，體系日趨完善，各級員工的安全環保意識有了大幅提高。

#### 1.1 安全生產方針

安全第一 預防為主 以人為本 防治結合



## 二、安全環保

### 1.2 安全管理模式

以年度的HSE目標和要求為載體，將各項安全指標作為重要的考核指標，指導各下屬單位層層分解責任，各層級簽訂責任書，將指標落實到責任人。並且進一步按照「誰主管，誰負責」、「管業務必須管安全、管生產必須管安全」，各級部門主要負責人是安全生產第一責任人的原則，從公司層面加強各級領導對本單位的安全、操作、消防、職業衛生、交通、治安、環保工作全面負責的要求。



## 二、安全環保

### 1.3 日常管理

公司積極開展員工培訓、應急預案演練、加強公司檢查和各單位自查，採用PDCA的閉環管理模式，對日常檢查的隱患進行整改等重點工作。

2018年全年，公司除了進行常規的安全管理工作外，還重點加大了危險作業的管控力度，及現場安全隱患檢查整改力度，並以消防安全、職業病防護為重點，進一步加強了消防安全制度建設、職工培訓及消防技能實戰培訓演練等。



## 二、安全環保

### 1.4 安全生產目標及完成情況

2017-2018年均無重大安全事故、職業健康事故的發生。詳見下表：

序號	指標類別	指標	單位	2017年	2018年	期望值
1	生產 (包括職業健康安全)	生產中死亡	人	0	0	0
2		生產中重傷	人	0	0	2
3		生產中輕傷	人	0	0	≤10
4		大型設備事故	人	0	0	0
5		壓力容器(含鍋爐)爆炸	人	0	0	0
6		鑒定職業病 (包括職業中毒)	人	0	0	0
7	(消防安全管理)	易燃材料爆炸事故 (生產的火災和爆炸事故)	件	0	0	0
8	公共衛生安全	一般事件及食物中毒	件	0	0	0
9		一、二級傳染病暴發	次	0	0	0
10	運輸安全管理	一般事件及交通事故	件	0	0	0
11	安全教育培訓	三級安全教育率	100%	100%	100%	100%
12	安全檢查及隱患整改	每月1次公司級安全檢查， 整改問題率	100%	100%	100%	100%

2017年至今，無人員傷亡、環境事故和職業健康安全事故發生。2018年更以重新修訂完善各項制度、加強員工技能培訓、進行安全生產檢查常態化管理，加大危險作業管控力度為重點做了許多工作，起到了良好的效果，達到了安全、健康、穩定發展的目標。



## 二、安全環保

### 2. 環境保護

公司一直以來秉承與環境友好和諧發展的經營理念，不斷提升環保管理水平。為預防和控制污染，減少污染物的排放，我們嚴格遵守並執行《中華人民共和國環境保護法》、《中華人民共和國大氣污染防治法》、《中華人民共和國水污染防治法》、《中華人民共和國固體廢物污染環境防治法》、《中華人民共和國環境噪聲污染防治法》、《中華人民共和國清潔生產促進法》。從各洗煤基地的建設期開始，就按國家環保要求進行環評和環保設備設施、環保項目的配套建設。近幾年，隨著環保要求的不斷提高，公司也進行了環保項目的升級，對煤炭的倉儲和運輸方式陸續進行改造。



## 二、安全環保

### 2.1 發展清潔原料

易大宗大力發展先進的煤炭洗選加工工藝，從原煤開採環節開始對煤質變化情況進行跟蹤，煤炭洗配中心可以提前做好調配，保證長期給鋼廠提供質量穩定的優質主焦煤。

- 營口、龍口、集寧、薩拉齊煤炭洗配中心的產能均為400萬噸，騰盛達煤炭洗配中心的產能700萬噸，共計2,300萬噸的年產能，並且有大量的土地儲備，具備迅速擴建、擴大產能的能力。
- 工廠建廠時間大部分為2010年以後，採用塊煤、粗煤泥、浮選三級分選，各廠根據蒙古煤、山西煤、海煤的不同情況匹配最適合的加工工藝，達到最高的精煤回收率和最低的加工成本。





## 二、安全環保

### 2.2 集裝箱跨境運輸

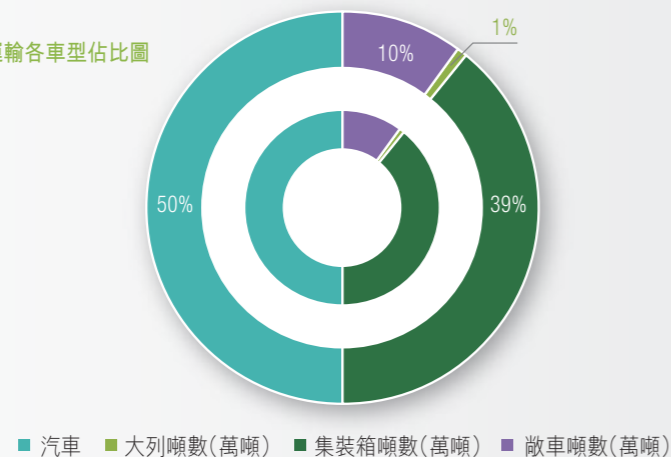
為徹底解決中蒙口岸煤炭運輸、裝卸、倉儲環節的污染問題，提高過境效率，增加過境運量，推動中蒙口岸過境運輸向高效環保物流方式轉變，易大宗從2016年起戰略部署了跨境、中轉運輸、倉儲各環節一系列的環保舉措，並在甘其毛都口岸率先將集裝箱跨境運輸業務從規劃進入實質性實施階段。



集裝箱運輸的優勢	
環保	● 實現散堆裝貨物集裝化運輸，坑口裝箱，目的地掏箱，運輸全程煤炭不落地，徹底解決煤炭運輸、裝卸、倉儲環節揚塵污染問題
減少貨損	● 封閉運輸 ● 礦山坑口至國內保稅區全程封閉，大幅降低運輸損耗
實時定位	● 對集裝箱位置、狀態進行監控，實現運輸全過程安全監管，提高通關效率
鐘擺運輸	● 充分利用集裝箱資源對運輸進行優化佈局，為上下游企業提高利潤、降低成本
多式聯運	● 公路、鐵路、海路多式聯運，避免貨物多次裝卸所產生的損耗，以實現最優化的績效

2018年1-12月，鐵路集裝箱發運量共計716列，累計2,593,742噸。

2018年1-12月鐵路運輸各車型佔比圖



## 二、安全環保

### 2.3 辦公環境的提升

公司一直致力於改善職工的工作環境，近年來不斷淨化、美化廠容廠貌，打造環境友好型、園林景觀型企業，改變了人們對傳統能源生產企業的認識，工作環境的不斷美化，使職工們上班身心愉悅，綜合素質亦得到了提升。





## 二、安全環保

### 2.4 污染物零排放

本集團通過加大技術創新並配合國家《「十三五」生態環境保護規劃》、《關於進一步加強生活垃圾焚燒處理工作的意見》、《可再生能源發展「十三五」規劃》、《水污染防治法(修訂草案)》等多項環保政策，緊貼最新政策方向並抓住發展機遇，積極倡導可持續發展。

本公司生產過程無有害氣體、溫室氣體排放；

洗煤過程中產生的無害廢棄物主要為生活垃圾，2018年生活垃圾生產量約為16.1噸，由廠區集中收集，清運到政府制定垃圾處理點。

水、粉塵、噪聲及固體廢棄物被認為是洗煤過程中可能造成的污染；目前，本公司已實現工業污染物零排放的目標。詳見下表：

項目	處理方法或說明
工業污水	<ul style="list-style-type: none"> <li>● 使用地下水，雨水，不使用生活用水；採用重介選煤工藝，生產用水為循環利用節水模式，2018年新鮮用水量為<math>63.8 \times 10^4 \text{m}^3/\text{a}</math>，循環水量為<math>705.3 \times 10^4 \text{m}^3/\text{a}</math>，水循環利用率為91.7%；其餘水消耗途徑為進入精煤產品蒸發，無廢水排放；</li> <li>● 生活污水為21t/d，經化糞池處理後，沉澱後清水溢流入廠區外滲水井，沉澱物由附近農民定期清運，作為農肥施用；供暖鍋爐沖灰水沉澱後循環利用，不外排。</li> </ul>
噪聲污染	<ul style="list-style-type: none"> <li>● 晝夜噪聲等效聲級在36.1~58.3LeqdB(A)之間，符合《工業企業廠界環境噪聲排放標準》，無噪聲污染。</li> </ul>
粉塵	<ul style="list-style-type: none"> <li>● 原煤入料建有原煤棚，原煤皮帶輸送、破碎、採用密閉除塵系統，只需定期進行清理，煤粉塵回收處理，不設排放口；堆場建有15米高的防風抑塵牆，配置灑水車，廠界無組織排放粉塵最大濃度值為<math>0.821 \text{mg}/\text{m}^3</math>，符合《大氣污染物綜合排放標準》；</li> <li>● 2018年，原煤運輸全線鐵路集裝箱封閉運輸方式繼續實施，減少粉塵逸散問題。</li> </ul>
固體廢棄物	<ul style="list-style-type: none"> <li>● 工業固體廢棄物主要有矸石、煤泥、鍋爐爐渣、生活垃圾。2018年矸石生產量為<math>9.06 \times 10^4 \text{t}/\text{a}</math>，煤泥生產量為<math>25.6 \times 10^4 \text{t}/\text{a}</math>，均已售出；工程爐渣310t/a，用來填溝或鋪路；生活垃圾生產量約為16.1t/a，廠區集中收集，清運到政府制定垃圾處理點。</li> </ul>



## 二、安全環保

### 2.5 資源運用

我們的目標是充分、合理及有效地利用能源。我們盡最大努力提高效率，並盡量使用節能設備及應用創新節能技術。

我們已制定節能管理計劃，以節約能源、降低消耗、減少環境污染及提高經濟效益為目標，並實施多項優化能源使用及降低電力消耗的程序。

為節約能源，我們已於工作場所推行綠色照明，包括為辦公室及生產設施安裝節能燈泡，並盡可能使用自然光。我們亦鼓勵員工關掉工作場所中不必要的照明及冷氣系統，以及於每日工作結束時關上電腦及打印機等辦公設備，養成員工節約能源的習慣。

我們定期檢驗設備，確保運作正常及工作場所電力使用安全。此外，通過定期監察每月用電量及於各部門指定負責員工監察燈光運作，以確保用電情況符合我們的電力管理目標。2018年，本集團根據生產需求於部分車間進行不同設備及技術改進，以優化其能源效益及減少用電量，例如辦公場所、職工宿舍等走廊使用聲控燈等，從而更有效地使用電力。2018年全年用電量 $55 \times 10^6$ 千瓦時，比2017年下降11%。

本集團在求取適用水源上並無任何問題。本集團實施清污分流、雨污分流，生產廢水、生活污水分別收集預處理的水資源管理措施，所有廢水經廠區污水處理站處理後全部回用，主要用於車輛沖洗、堆場的降塵噴水，以及地面沖洗、道路灑水、綠化澆水等，實現廢水零排放。2018年新鮮用水量為 $63.8 \times 10^4$ 立方米，比2017年下降4.5%。

本公司原材料、產品為大宗物料，以集裝箱運輸，無包裝物料。本公司業務活動對環境及天然資源無重大影響。



## 二、安全環保

### 2.6 產業與服務的HSE

#### 1、產品質量

本集團不斷優化傳統產業結構，延伸產業鏈，推進行業邁向綠色化、智慧化和高端化。在產品質量方面，本集團專門成立技術監督部門，積極推進質量控制(QC)小組活動，將產品質量控制貫穿到整體運營、運輸的全過程。由於產品質量及安全性對旗下業務至關重要，本集團已設立產品質量及安全委員會。此內部管理委員會負責本集團的產品質量及安全事宜，並須於必要時採取行動處理及解決任何產品質量問題。於2018年，本集團概無產品因安全問題而需回收。

本集團嚴格遵守《中華人民共和國廣告法》、《中華人民共和國商標法》等有關所提供產品和服務的健康與安全、廣告、標籤以及補救方法的相關法律法規，並結合本集團實際情況制定《質量檢定過程及產品回收程序》和《過程質量控制與(半)成品監測控制程序》，確保產品滿足生產要求。例如，提高全過程化檢要求，嚴格執行產品進廠和出廠檢驗程序；對重大質量事故堅決查明原因，並追究有關責任部門和責任人的責任；做好售後服務，建立和堅持回訪制度，徵詢客戶對產品質量、性能、等方面的意見，建立客戶檔案，持續改進和追蹤產品和服務的品質。

#### 2、產權保護

本集團嚴格遵守《中華人民共和國專利法》、《中華人民共和國反不正當競爭法》，並圍繞知識產權保護、科研經費管理、信息保密等方面，結合內控體系建設和風險管理要求，建立了知識產權工作管理制度體系，為科研工作的有序進行提供了機制保障。本報告期內，本集團未接獲任何違反有關提供及使用集團產品和服務方面的規例以及對集團有重大影響的事件。



## 二、安全環保

在產品服務和投訴方面，本集團已建立售前諮詢、售中接待和售後服務體系，規範客戶投訴處理流程，進一步提高客戶投訴處理效率。面對客戶投訴，相關負責人員需第一時間給予處理，並將處理結果迅速回饋給客戶，堅持客戶第一的原則。本報告期內，本集團未發生對生產經營產生重大影響的有關產品和服務的健康與安全的訴訟事項。

#### 3、隱私保護

本集團注重保護自身及客戶雙方的隱私，規定涉密員工需與集團簽訂保密協定，對客戶的個人資料實施嚴格保密制度。本報告期內，本集團未接獲任何因洩露客戶隱私而產生的投訴事件。



### 三、員工關愛

#### 1. 員工概況

截止2018年年底，全集團正式員工264人(含全球全部企業)。目前，公司已經形成了一支由管理人員、專業技術人員和操作技能人才組成的多層次人才隊伍。



- 公司始終堅持以人為本，嚴格尊重《中華人民共和國勞動法》及《中華人民共和國勞動合同法》，以及新加坡、香港、澳大利亞等地勞工法律法規準則，尊重和保護員工的各項合法權益。公司禁止在工作場合的任何形式的歧視，並且未僱用童工或強迫勞動。在開展對外招聘和入職辦理中，嚴格審核勞動者的年齡。同時，嚴格杜絕以暴力、威脅或者非法限制人身自由的手段強迫勞動，依法尊重所有勞動者的權利。
- 職工簽訂書面勞動合同率100%。

員工概況詳見下表：

項目	人數	佔比	項目	人數	佔比
<b>年齡</b>			<b>學歷</b>		
35歲以下(不含35)	154	58%	大專及以下	119	45%
35歲-45歲(不含45)	62	24%	本科	104	39%
45歲及以上	48	18%	碩士	41	16%
<b>性別</b>	<b>人數</b>		<b>佔比</b>		
男	120		45%		
女	144		55%		



### 三、員工關愛



#### 2. 員工權益與發展

我們一直堅持提供平等的就業機會以及合理的薪酬福利，保障並維護員工的合法權益。

- 以「全面薪酬」(Total Rewards)為目標，提升員工的幸福感，關注員工需求，識別核心人才，重點激勵激發員工使命感和敬業度。
- 結合集團生產企業特點，在不同地區，實施新的績效方案，保證員工多勞多得，吸引優秀人才加入公司。
- 按時足額為所有正式員工繳納社會保險，全員繳納商業意外險，解決員工在看病、養老、生育等方面的後顧之憂，切實保障廣大員工切身利益。

\*以上數據來源僅限於中國大陸境內，境外企業按照當地法規給員工繳納保險。



### 三、員工關愛

- 我們為員工提供多種福利保障，包括中秋、國慶、春節的員工福利，三八節女職工獎勵，員工體檢，以及長期服務獎勵計劃等。
- 截止2018年底，全集團共計開展各類培訓439小時，3,131人次參加。

二零一八年		
培訓課程	時數	參與人次
安全培訓	120	2,512
管理及領導力培訓	245.5	459
專業技能培訓	73.5	160
總計	439	3,131

#### 3. 文化生活

我們通過舉辦形式多樣、內容豐富的員工文體活動，倡導積極健康的工作和生活方式，營造和諧、向上、充滿活力的企業文化。

- 2018年7月組織易大宗龍舟賽，增進了彼此的交流，讓員工在競技中增進了團隊配合，強健體魄。
- 除此之外，還有拔河比賽、觀看電影、聖誕節聚會等多種活動，感恩大家的辛勤付出，讓員工在公司的大家庭裡愉快的工作和生活。



### 三、員工關愛

#### 4. 員工心聲

公司近年來持續開展「高管面對面」溝通計劃，由執行董事及公司副總裁參與面談，一對一傾聽員工的內心想法，並反饋結果，持續提高公司的內部管理水平。通過這個活動，很多員工表達了對公司的熱愛和感恩：

- 「我很珍惜公司這個平台，希望公司越來越好，我的發展也越來越好。」
- 「每天的工作都很滿，經常吃住在廠裡，雖然很忙但也會覺得充實。」
- 「對公司很有感情，與同事和領導之間相處融洽，希望繼續做好本職工作，與公司共同進步。」
- 「領導很有親和力，對我們一線員工很尊重。」
- 「團隊內部齊心協力、互相幫助，氣氛很好。」
- 「經歷了公司的輝煌和低谷，雖然業務有起有落，即使在公司最困難的時候也從不拖欠大家工資。」
- 「老闆一直把員工當家人，這樣的文化一直在公司傳承。」





## 四、公益和社區

公司持續的發展，離不開運營所在地社區的支持和影響，我們通過創造就業機會、開展技能培訓等形式幫助社區居民提高就業技能和減少貧困，為促進偏遠地區的地方經濟與社會發展貢獻力量。

### 1. 貢獻地方經濟

- 我們遵守運營所在地相關勞工法規，建立符合當地要求的用工制度，積極為所在社區提供就業機會，並堅持招聘當地員工，促進地方就業和稅收貢獻。截止2018年底，公司在內蒙古、山西、山東、遼寧等地區直接或間接共僱傭員工700人。
- 我們在內蒙古地區的投資直接促進了地方經濟的發展，公司各下屬企業依法納稅，極大地增加了地方收入，2018年向內蒙古地區繳納稅款共計228,648,000港元，較2017年有大幅度增長。



### 2. 公益活動

公司還幫扶有困難的員工，設身處地為困難員工著想，急困難員工所急，辦困難員工所需，幫助生病的員工及家屬，積極開展工會慰問和公益捐助等活動，傳遞愛心和溫暖。



## 五、誠信經營

嚴格遵守商業道德準則，維持高水平的企業管治守則，全面遵守法規及監管規定，是維持和保護公司及股東的長遠利益的必要前提。我們深信良好的企業管治系統將保持公司的高透明度，為公司業務發展建立穩健的基礎。為了更好達致企業管治的目標，確保各項匯報內容的完善及內部監控機制的順利運行，本公司成立了審核委員會，薪酬委員會、提名及企業管治委員會和健康、安全及環境委員會等機構。

### 1. 依法合規

- 重大合同法律審核率100%
- 內部規章制度法律審核率100%
- 畢馬威會計師事務所定期對公司的內控進行審計

### 2. 商業道德

為了加強商業道德約束、避免與利益相關方發生衝突，公司出台了《利益衝突政策與反舞弊政策》，規範員工與公司、客戶、商業合作夥伴、競爭者、監管者以及其他員工等利益相關者之間的關係。保證員工遵循公司利益最大化原則，並以公平原則對待利益相關方，如若發生該政策禁止的行為，公司有權採取相應的懲戒措施，包括終止勞動關係。

公司嚴禁各種形式的賄賂、勒索和欺詐行為，在新修訂的員工手冊中特別強調和更新了個人商業道德的相關約束內容。同時，設立監察部，由集團高管兼任監察部部長，由專人擔任高級監察專員，對各事業部、子公司進行監察督導，接收處理投訴與舉報，對任何違紀違規、損壞公司利益的行為零容忍。



## 五、誠信經營

### 3. 共贏發展

公司堅持互信合作，通過多種形式加強與上下游合作企業和供應商的溝通交流，將簡約、高效和奉獻的理念和價值觀傳遞給合作企業，實現共贏發展。2018年，公司合同履約率達100%。

公司擁有完備的風控體系，對於供應商及合作企業的准入資質有嚴格的要求，需要審核營業執照、開戶許可證和國家相關許可證明(如危險化學品經營許可證)，以及年度審計報告和財務報表等。如遇到供應商發生股東、法人或財務狀況等重大變化，也須重新審定准入資格。



## 六、香港聯交所《環境、社會及管治報告指引》內容索引

主要範疇、層面、一般披露及關鍵績效指標		本報告內的披露
「不遵守就解釋」		
<b>A. 環境</b>		
<b>層面A1： 排放物</b>	<p>一般披露</p> <p>有關廢氣及溫室氣體排放、向水及土地的排污、有害及無害廢棄物的產生等的：</p> <p>(a) 政策；及</p> <p>(b) 遵守對發行人有重大影響的相關法律及規例的資料。</p> <p>註： 廢氣排放包括氮氧化物、硫氧化物及其他受國家法律及規例規管的污染物。</p> <p>溫室氣體包括二氧化碳、甲烷、氧化亞氮、氫氟碳化物、全氟化碳及六氟化硫。</p> <p>有害廢棄物指國家規例所界定者。</p>	第16頁
關鍵績效指標A1.1	排放物種類及相關排放數據。	
關鍵績效指標A1.2	溫室氣體總排放量(以噸計算)及(如適用)密度(如以每產量單位、每項設施計算)。	
關鍵績效指標A1.3	所產生有害廢棄物總量(以噸計算)及(如適用)密度(如以每產量單位、每項設施計算)。	
關鍵績效指標A1.4	所產生無害廢棄物總量(以噸計算)及(如適用)密度(如以每產量單位、每項設施計算)。	
關鍵績效指標 A1.5	描述減低排放量的措施及所得成果。	
關鍵績效指標 A1.6	描述處理有害及無害廢棄物的方法、減低產生量的措施及所得成果。	



## 六、香港聯交所《環境、社會及管治報告指引》內容索引

主要範疇、層面、一般披露及關鍵績效指標		
「不遵守就解釋」		本報告內的披露
層面A2： 資源使用	一般披露	第17頁
	有效使用資源(包括能源、水及其他原材料)的政策。	
	註：資源可用於生產、儲存、運輸、樓宇、電子設備等。	
	關鍵績效指標 A2.1 按類型劃分的直接及/或間接能源(如電、氣或油)總耗量(以千個千瓦時計算)及密度(如以每產量單位、每項設施計算)。	
	關鍵績效指標 A2.2 總耗水量及密度(如以每產量單位、每項設施計算)。	
	關鍵績效指標 A2.3 描述能源使用效益計劃及所得成果。	
層面A3： 環境及天然資源	一般披露	第12頁至第14頁及第16頁至第17頁
減低發行人對環境及天然資源造成重大影響的政策。		
	關鍵績效指標 A3.1 描述業務活動對環境及天然資源的重大影響及已採取管理有關影響的行動。	



## 六、香港聯交所《環境、社會及管治報告指引》內容索引

主要範疇、層面、一般披露及關鍵績效指標		
「不遵守就解釋」		本報告內的披露
B. 社會		
僱傭及勞工常規		
層面B1： 僱傭	一般披露	第20頁
	有關薪酬及解僱、招聘及晉升、工作時數、假期、平等機會、多元化、反歧視以及其他待遇及福利的資料。	
	(a) 政策；及	
	(b) 遵守對發行人有重大影響的相關法律及規例	
	的資料。	
層面B2： 健康與安全	一般披露	第10和15頁
	有關提供安全工作環境及保障僱員避免職業性危害的：	
	(a) 政策；及	
	(b) 遵守對發行人有重大影響的相關法律及規例	
	的資料。	
層面B3： 發展及培訓	一般披露	第21頁至第22頁
	有關提升僱員履行工作職責的知識及技能的政策。描述培訓活動。	
	註：培訓指職業培訓，可包括由僱主付費的內外部課程。	





## 六、香港聯交所《環境、社會及管治報告指引》內容索引

主要範疇、層面、一般披露及關鍵績效指標		本報告內的披露
「不遵守就解釋」		
層面B4： 勞工準則	一般披露 有關防止童工或強制勞工的：  (a) 政策；及  (b) 遵守對發行人有重大影響的相關法律及規例的資料。	第20頁
營運慣例		
層面B5： 供應鏈管理	一般披露 管理供應鏈的環境及社會風險政策。	第26頁
層面B6： 產品責任	一般披露 有關所提供產品和服務的健康與安全、廣告、標籤及私隱事宜以及補救方法的：  (a) 政策；及  (b) 遵守對發行人有重大影響的相關法律及規例的資料。	第18頁至第19頁



## 六、香港聯交所《環境、社會及管治報告指引》內容索引

主要範疇、層面、一般披露及關鍵績效指標		本報告內的披露
「不遵守就解釋」		
層面B7： 反貪污	一般披露 有關防止賄賂、勒索、欺詐及洗黑錢的：  (a) 政策；及  (b) 遵守對發行人有重大影響的相關法律及規例的資料。	第25頁
社區		
層面B8： 社區投資	一般披露 有關以社區參與來了解營運所在社區需要和確保其業務活動會考慮社區利益的政策。	第24頁



## 七、意見反饋

感謝您閱讀本報告！希望您留下寶貴的意見和建議，幫助我們對報告內容進行持續的改進，同時促使易大宗在與利益相關方的共同成長的過程中，為社會的進步與和諧發展做出應有的貢獻。

如有意見和建議請反饋至：[e-comm@e-comm.com](mailto:e-comm@e-comm.com)





**E-COMMODITIES HOLDINGS LIMITED**  
**易大宗控股有限公司**