

香港交易及結算所有限公司及香港聯合交易所有限公司對本公告的內容概不負責，對其準確性或完整性亦不發表任何聲明，並表明不會就本公告全部或任何部分內容而產生或因依賴該等內容而引致的任何損失承擔任何責任。

LILANZ 利郎
CHINA LILANG LIMITED
中國利郎有限公司

(於開曼群島註冊成立的有限公司)

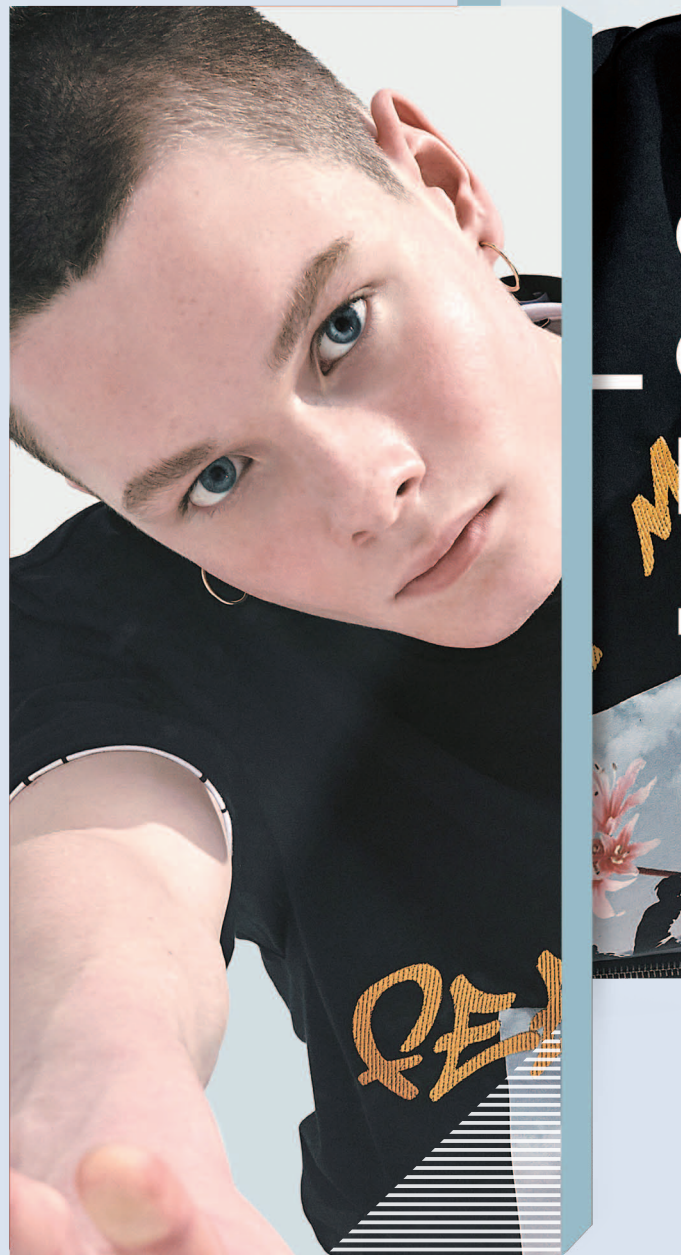
(股份代號：1234)

**截至二零一九年六月三十日止六個月
中期業績公告**

中國利郎有限公司(「本公司」)董事會(「董事會」)欣然宣佈本公司及其附屬公司(統稱「集團」)截至二零一九年六月三十日止六個月的未經審核綜合業績。本公告列載本公司二零一九年中期報告全文，並符合香港聯合交易所有限公司證券上市規則中有關中期業績初步公告附載的資料的要求。

目錄

- 2 財務摘要
- 3 管理層討論及分析
- 15 核數師審閱報告
- 16 綜合損益及其他全面收益表
- 17 綜合財務狀況表
- 19 綜合權益變動表
- 20 簡明綜合現金流量表
- 21 未經審核中期財務報告附註
- 36 其他資料



財務摘要

截至六月三十日止六個月

	二零一九年 (人民幣百萬元)	二零一八年 (人民幣百萬元)	變動 (%)
收入	1,540.0	1,293.1	+19.1
毛利	638.2	541.9	+17.8
經營利潤	464.8	381.4	+21.9
期內利潤	388.5	340.7	+14.0
	(人民幣分)	(人民幣分)	(%)
每股盈利			
— 基本	32.5	28.5	+14.0
— 攤薄	32.5	28.5	+14.0
每股中期股息	18 港仙	16 港仙	+12.5
每股特別中期股息	8 港仙	7 港仙	+14.3
	(%)	(%)	(百分點)
毛利率	41.4	41.9	-0.5
經營利潤率	30.2	29.5	+0.7
淨利潤率	25.2	26.3	-1.1
平均股東權益回報 ⁽¹⁾	11.3	10.7	+0.6
有效稅率	21.2	19.1	+2.1
廣告及宣傳開支及裝修補貼 (佔收入百分比)	9.1	9.5	-0.4
	截至 二零一九年 六月三十日 止六個月	截至 二零一八年 十二月三十一日 止年度	截至 二零一八年 六月三十日 止六個月
平均存貨週轉天數 ⁽²⁾	129	98	78
平均應收貿易賬款週轉天數 ⁽³⁾	87	72	85
平均應付貿易賬款週轉天數 ⁽⁴⁾	102	92	81

附註：

- (1) 平均股東權益回報以期內利潤除以股東權益總額的期初及期末平均結餘計算。
- (2) 平均存貨週轉天數以期初及期末平均存貨結餘除以銷售成本，再乘以有關期內天數計算。
- (3) 平均應收貿易賬款週轉天數以期初及期末平均應收貿易賬款及應收票據結餘除以收入(含增值稅)，再乘以有關期內天數計算。
- (4) 平均應付貿易賬款週轉天數以期初及期末平均應付貿易賬款及應付票據結餘除以銷售成本，再乘以有關期內天數計算。

管理層 討論及分析



行業回顧

二零一九年上半年，中美貿易談判遲遲未有結果，增加全球經濟發展的不確定因素，而主要經濟體的增長有放緩跡象，全球市場瀰漫謹慎情緒。同期，中國經濟保持平穩擴張，第一季度和第二季度國內生產總值增長分別為6.4%及6.2%，上半年國內生產總值整體增長為6.3%。中國政府推出更大規模減稅降費措施，今年上半年，全國累計新增減稅降費人民幣1.17萬億元，全年減稅規模預期共達人民幣2萬億元，冀能穩增長、穩就業，優化營商環境，激發市場活力。

中國消費需求保持增長。二零一九年上半年，社會消費品零售總額同比增長8.4%。其中，服裝鞋帽、針紡織品類的零售總額同比增長3.0%。今年首五個月，中國消費者信心指數為123.4點，維持於相對較高水平。另一方面，中國第一季度消費趨勢指數為115點，較前一季度的113點輕微提升，接近歷史高位，反映國民個人消費意願繼續向上。

回顧期內，中國利郎有限公司（「本公司」或「中國利郎」，連同其附屬公司統稱「集團」）秉承近年企業策略，提升產品設計及性價比，加快渠道轉型，於期內業績維持平穩增長。截至二零一九年六月三十日止年度上半年的收入同比增長19.1%至人民幣1,540.0百萬元，「LILANZ」品牌的收入增長20.3%；淨利潤上升14.0%至人民幣388.5百萬元。每股盈利為人民幣32.5分，增加14.0%。

管理層 討論及分析(續)



期內，「LILANZ」零售門店銷售效益進一步提升，持續經營超過18個月的零售門店，同店銷售平均實現高單位數的增長。集團市場擴張計劃亦有序進行，按計劃推進全年淨開店約200家之目標，上半年店舖數目增加83家；同時集團繼續執行銷售渠道轉型，購物商場店數目增加至約680家，佔總店數接近25%。除優化實體零售網絡，集團亦繼續積極開拓新零售業務，上半年網店銷售同比增長加快。

集團由於業務擴張，淨營運資金因而有所增加，但期內仍然保持財政穩健，現金流充足。董事會議決派發中期股息每股18港仙及特別中期股息每股8港仙，維持相對較高派息比率。



財務回顧 收入

集團期內收入上升19.1%至人民幣1,540.0百萬元，「LILANZ」品牌收入增長20.3%。於期內，營運超過18個月的店舖之同店銷售錄得高單位數之增長，同時於去年新開的店舖面積亦較大，帶動收入增長。扣除輕商務系列代銷庫存的影響，銷售增長與春夏季及秋季訂貨會訂單增長一致。

管理層 討論及分析(續)

按產品類別劃分，上衣仍是最主要收入來源，期內佔「LILANZ」收入53.6%，銷售額增加22.5%。過去兩年集團加大研發投入的鞋類產品銷售延續去年的增長勢頭，二零一九年全年總訂單增加超過50%，期內銷售額增長超過3成。

按區域劃分收入

除了東北地區，各區受惠二零一八年開始的店舖增加，以及期內同店銷售錄得增長，銷售全面提升，尤以華北地區的增長最為顯著，期內銷售增長達40.0%，主系列在二零一八年初更換了山西地區的分銷商，經過一年的店舖網絡調整，期內銷售明顯增加。華東地區期內銷售增長26.8%，主要由輕商務系列的銷售增長帶動。中南地區於期內銷售增長22.6%，湖南及廣東地區於過去一年增加購物商場店，帶動銷售增長。東北地區之店舖數量在二零一八年有所減少，期內銷售持平。

華東與中南地區仍然是收入貢獻最大的區域，合共佔總收入58.7%(二零一八年上半年：56.5%)，店舖數量佔比54.2%(二零一八年十二月三十一日：54.0%)。



管理層 討論及分析(續)

下表按區域劃分期內的收入：

區域	二零一九年		二零一八年		變幅(%)
	人民幣百萬元	佔收入%	人民幣百萬元	佔收入%	
華北 ¹	144.2	9.4%	103.0	8.1%	40.0%
東北 ²	77.7	5.0%	77.3	6.0%	0.5%
華東 ³	504.7	32.8%	397.9	31.1%	26.8%
中南 ⁴	399.1	25.9%	325.4	25.4%	22.6%
西南 ⁵	284.2	18.5%	261.5	20.4%	8.7%
西北 ⁶	130.1	8.4%	114.8	9.0%	13.3%
「LILANZ」品牌小計	1,540.0	100.0%	1,279.9	100.0%	20.3%
其他	-		13.2		
集團總計	1,540.0		1,293.1		19.1%

- 1 華北包括北京、河北、山西、天津和內蒙古。
- 2 東北包括黑龍江、吉林和遼寧。
- 3 華東包括江蘇、浙江、上海、安徽、福建、山東和江西。
- 4 中南包括河南、湖北、湖南、廣東、廣西和海南。
- 5 西南包括重慶、四川、貴州、雲南和西藏。
- 6 西北包括陝西、甘肅、青海、寧夏和新疆。

銷售成本及毛利率

銷售成本同比增加20.0%至人民幣901.8百萬元。隨著銷售增加，分包費用增加66.9%至人民幣185.6百萬元。

毛利率為41.4%，同比輕微減少0.5個百分點。集團繼續提供物超所值產品予消費者以爭取市場，同時亦致力保持毛利率平穩。

其他收入淨額

其他收入淨額為人民幣53.0百萬元，主要為政府補助人民幣41.8百萬元(二零一八年上半年：人民幣37.8百萬元)，以及應付供應商貨款因質量或其他原因的調整。政府補助為無條件授予，並由有關機構酌情決定。

銷售及分銷開支

銷售及分銷開支增加12.9%至人民幣172.6百萬元，佔總收入11.2%，較去年同期減少0.6個百分點。廣告開支及裝修補貼增加人民幣16.2百萬元至人民幣139.4百萬元，佔總收入9.1%(二零一八年上半年：9.5%)。除了廣告費用有所增加外，期內新開店舖191家，以及在更多店舖增配鞋類產品的貨架，裝修補貼因而亦有所增加。

管理層 討論及分析(續)

行政開支

行政開支為人民幣50.1百萬元，較去年增加人民幣3.4百萬元，主要因為上海的輕商務系列營運中心去年第四季度開始營運，行政費用因而有所增加。

其他經營開支

其他經營開支主要為慈善捐款人民幣3.5百萬元(二零一八年上半年：人民幣2.7百萬元)。

經營利潤

經營利潤上升21.9%至人民幣464.8百萬元，主要由銷售增長所帶動。費用率因銷售增加而下降，經營利潤率上升0.7個百分點至30.2%。

融資收入淨額

融資收入淨額為人民幣28.5百萬元，同比減少人民幣11.0百萬元。期內現金餘額以及銀行存款利率均有所減少。

所得稅

期內所得稅有效稅率為21.2%，同比增加2.1個百分點。集團旗下一家中國附屬公司的高新技術稅務資格在二零一八年底屆滿，而二零一九年的續期申請結果預計於本年底前獲確認，期內有關所得稅按標準稅率計提撥備。

淨利潤

期內淨利潤為人民幣388.5百萬元，增加14.0%，主要是由銷售增長所帶動。淨利潤率為25.2%，由於有效稅率上升，淨利潤率下降1.1個百分點。

每股盈利

每股盈利人民幣32.5分，上升14.0%。

中期股息

董事會議決就本財政年度派發中期股息每股普通股18港仙(二零一八年上半年：16港仙)及特別中期股息每股普通股8港仙(二零一八年上半年：7港仙)，合共派息額約311.3百萬元(約相等於人民幣273.8百萬元)。中期股息及特別中期股息將於二零一九年九月十三日或前後以現金支付予於二零一九年八月三十日名列本公司股東名冊之股東。

業務回顧

銷售渠道管理

集團透過分銷商經營的「LILANZ」零售門店，建立鮮明品牌形象，提供專業零售服務，提升消費者消費意欲，從而推動銷售。所有主系列產品以批發模式銷售，而輕商務產品則以代銷模式銷售。

期內，集團繼續推動銷售渠道升級、協助分銷商規劃門店的分布，位置和數量，務實地支持分銷商優化零售網絡，按需要將店舖移遷至更佳的位置，以實現更高的店舖效益。集團繼續推動分銷商在省會和地級市的購物商場開店，更切合消費者的消費模式。於二零一九年六月底，購物商場店數目已增至超過680家(二零一八年十二月三十一日：600家)，佔門店總數目接近25%，銷售表現合符預期。

於二零一九年六月底，「LILANZ」於全國共有2,753家零售店，期內淨增加83家，總店舖面積約為394,100平方米(二零一八年十二月三十一日：379,900平方米)，較去年底增加3.7%。其中，輕商務系列的獨立專門店已達到255家，期內增加43家。

管理層 討論及分析(續)

「LILANZ」品牌各區店舖的數量變動如下：

區域	店舖數目			於二零一九年 六月三十日
	於二零一九年 一月一日	期內開店	期內關店	
華北	278	27	8	297
東北	207	8	7	208
華東	764	66	48	782
中南	677	46	14	709
西南	482	24	16	490
西北	262	20	15	267
總計	2,670	191	108	2,753

為進一步提升「LILANZ」品牌形象及消費者購物體驗，集團計劃在下半年主系列部分新店試點推出第七代門店裝修形象。第七代裝修將貫徹之前的安排，由集團提供店舖裝修用料，計劃明年開始分階段推廣至現有店舖，確保所有店舖形象保持一致，同時展示一個更時尚、更亮麗的品牌形象，吸引更大客流。

集團繼續協助分銷商提升門店貨品陳列及零售服務，為確保店舖管理和服務保持最佳質素，集團繼續向分銷商提供培訓；於二零一九年七月份，集團在蘇州為分銷商舉辦大型的培訓，旨在加深分銷商對新零售發展的認識、提升他們的庫存和銷售人員管理、以及客戶服務技巧。此外，集團亦透過ERP系統，及時監控店舖的銷售及庫存情況。目前春夏季渠道庫存雖然較去年同期略高，但仍處於健康水平。

集團亦與分銷商的關係保持穩定，所有「LILANZ」的一級分銷商與集團的合作均超逾十年。於二零一九年六月三十日，「LILANZ」一級分銷商及二級分銷商的數目分別為77家及789家；隨著一級分銷商增加開店，部分管理水平未如理想的二級分銷商結束營業，由一級分銷商經營的店舖增加至1,594家，一級分銷商經營店舖佔總店數的比例持續上升，反映集團在一、二綫市場的覆蓋持續擴大，以及零售管理水平持續提升。

管理層 討論及分析(續)

	二零一九年六月三十日		二零一八年十二月三十一日	
	分銷商數目	店舖數目	分銷商數目	店舖數目
自營店	-	1	-	1
一級分銷商	77	1,594	77	1,470
二級分銷商	789	1,158	808	1,199
總店數		2,753		2,670
街邊店及購物商場店		2,439		2,354
百貨店中店		314		316
總店數		2,753		2,670

新零售發展

集團繼續以新零售為未來業務的發展重點之一，積極結合線上服務、線下體驗以及完善物流服務，推廣「LILANZ」主系列以及輕商務系列業務。

目前，「LILANZ」主系列及輕商務系列已在各主要網上銷售平台設立網店，並通過微信平台提供顧客關係管理服務。期內集團籌劃不同的活動推廣兩個系列的電商業務，如推出網上特別版產品、委聘網紅推銷產品、在著名門戶網站投放廣告、跟百度合作加強引流等。期內電商銷售額同比錄得不俗增幅，惟電商銷售額佔整體銷售額的比例尚小，期望未來幾年可以有更大的增長空間。

產品設計、開發及供應鏈管理

集團提升產品的個性化設計和原創比例，以提高產品的性價比、拉開與競爭對手的差異性。二零一九年銷售產品中，原創比例預計達到70%的目標，其中，應用由集團開發的獨有面料的產品比例進一步提升至接近50%的目標。

同時，集團繼續豐富產品的結構，尤其是增加更多年輕、時尚的產品，以滿足一、二綫市場及購物商場的客戶群的需求，並配合集團將產品年輕化的策略。此外，集團亦增加冬季的輕薄羽絨、牛仔褲、正襯等非季節性產品的比例，以進一步減低極端天氣可能對銷售的影響、提升整體銷售效益。非季節性產品中以鞋類產品的銷售表現尤為突出。

集團的國際與本地研發團隊繼續把握國際市場的流行趨勢，從內地消費者對時尚的需求出發，設計出迎合主系列和輕商務系列不同市場定位、簡約、時尚、而物超所值的男裝產品。目前，集團研發部門共有約400人員，從產品設計、物料開發以至生產安排等各個環節，全面提升集團產品的競爭力。

管理層 討論及分析(續)

品牌管理及宣傳

中國利郎擁有及經營「LILANZ」品牌，目前透過其主系列及輕商務系列銷售男裝產品。主系列主要針對年齡25至45歲的消費者，在傳統的二、三、四線市場深受歡迎，並逐步在一、二線市場增加布局。輕商務系列針對一、二線市場、年齡20至30歲的消費者，產品的設計比主系列更多長青款式。

集團的品牌管理主要以產品和門店形象作為骨幹，繼續以開大店提升品牌力。同時，集團繼續推出針對性的品牌宣傳和推廣，如在京滬綫高鐵車上投放廣告牌，在傳統紙媒及門戶網站以軟文宣傳，及利用微信平台傳授穿衣搭配技巧、介紹新季產品、以及品牌最新資訊，以培養粉絲及潛在消費群體。

於二零一九年上半年，集團與中國大學生廣告藝術節學院獎攜手，以品牌的註冊標語「Less is more」為題，徵集大學生為品牌設計平面廣告圖，集團共收到超過2,000份作品。通過有關活動，集團到全國高校宣講介紹「簡約而不簡單」的品牌哲學，有助推廣集團產品年輕化的信息。

此外，集團聘用明星拍攝產品照片及網紅拍廣告在傳統紙媒及門戶網站投放，並在「6.18購物日」推出電商的爆款，增加網店客流以及提升網絡上品牌的知名度。

訂貨會

「LILANZ」的零售情況保持優於同業，於期內舉辦的二零一九年秋季及冬季訂貨會訂單增幅如下：

訂貨會	訂單總金額增長 (按批發價計算)
二零一九年秋季	21%
二零一九年冬季	10-13%

在五月份舉行的二零一九年冬季訂貨會，分銷商的信心受到中美貿易戰升級以及零售增長放緩的影響，加上冬季各主要產品類平均單價因原材料成本下降而較去年微跌，訂單增長較預期慢。

二零二零年春季訂貨會已於二零一九年八月十二日開始，集團有信心按年訂單增幅不低於高單位數。

獎項

集團於上半年於「第三屆中國品牌創新大會」上入選「中國品牌500強」，並榮獲「二零一九中國(行業)質量評鑒金獎」。

前景

展望二零一九年下半年，中美貿易談判將仍然是市場焦點，期望兩國能早日達成共識。然而，集團相信在經濟前景不明朗時，具實力的企業能更顯優勢。中國利郎對中國男裝市場維持審慎樂觀，下半年會保持繼續穩健擴張，以進一步提高集團的市場份額。

管理層 討論及分析(續)

集團將於下半年繼續推進市場擴展步伐，維持全年增加約200家店舖的目標。集團亦會繼續鼓勵分銷商增加購物商場店，進一步提升銷售渠道。主系列繼續主力在三、四綫市場開店；輕商務系列市場開拓方面，總結過去兩年經驗，集團計劃優化策略，在鄭州、西安、合肥、長沙、貴陽及南昌等省會市場加大發展力度；在浙江、溫州、蘇州、南京、青島及天津市場則只在核心消費市場開店，慢慢推進品牌發展；而北京及上海市場集中品牌建設及推廣，以配合其他市場發展。

集團過去數年採取「提質不提價」策略，在產品設計、工藝和用料方面升級，成功令產品更具競爭力。二零一九年銷售產品原創比例預計達70%的目標，應用由集團開發的獨有面料產品比例已接近50%的目標。於下半年，中國利郎將繼續執行提供物超所值產品的策略，確保產品競爭力。

新零售業務發展方面，集團在6.18電商購物日推出爆款特別版，銷售令人滿意。在下半年，集團將在特定的產品類別推出更多電商特別版，並增加網店產品的款式，以增加電商的客流。

品牌推廣方面，中國利郎將繼續升級門店體驗。主系列將於下半年部分新店試點推出更時尚的第七代店舖形象，並計劃在二零二零年開始分階段推廣至其他店舖。集團亦積極籌備於二零二零年春季推出官方授權(IP)聯名產品，及推出更多電商的爆款特別版，從不同渠道擴大客戶群。

集團維持下半年同店銷售高單位數的增長目標。面對大環境的不明朗，集團將通過ERP系統緊密監測和控制渠道庫存，以及運用適當的營銷手段以維持渠道庫存在健康水平。二零二零年春季訂貨會已於二零一九年八月十二日開始，集團有信心錄得不低於高單位數的增幅。

位於上海的輕商務系列營運中心已於去年第四季度投入營運，目前是招聘階段，期望能於下半年增聘產品設計、品牌推廣等方面的人才。而位於福建的新總部目前仍在裝修，啓用的時間表將延遲至二零二零年。

長遠發展方面，中國利郎將延續多品牌發展策略，致力提高產品競爭力和性價比，進一步鞏固中國利郎在男裝行業的領導地位，實現可持續的長期增長，回饋股東、員工及客戶對集團的支持。

管理層 討論及分析(續)

流動資金及財務資源 現金及銀行結餘及現金流量

	於二零一九年 六月三十日 人民幣百萬元	於二零一八年 十二月三十一日 人民幣百萬元
抵押作應付票據擔保的款項	2.9	15.2
現金及現金等價物	1,880.9	1,842.9
現金及銀行結餘總額	1,883.8	1,858.1
減：銀行貸款	(237.4)	–
現金淨額	1,646.4	1,858.1

於二零一九年六月三十日，集團的現金及銀行結餘總額主要以人民幣計值(98.5%)。

於二零一九年六月三十日，銀行貸款以港元計值、無抵押、於一年內或按要求償還及按浮動利率計息。

期內現金及現金等價物餘額增加人民幣38.0百萬元，主要由於：

- 經營活動所產生現金淨額為人民幣171.3百萬元。經營現金流入淨額與期內淨利潤人民幣388.5百萬元之間的主要對賬項目為期內應付貿易賬款及應付票據減少人民幣201.4百萬元。期內與供應商的

信貸期限與二零一八年相若，但二零一八年底因第四季度輕商務系列代銷存貨增加而引致的大額應付貿易賬款及應付票據結餘於期內有所下降。

- 投資活動所產生現金流出淨額為人民幣41.0百萬元，主要包括資本開支合共人民幣69.5百萬元，減去利息收入人民幣28.5百萬元。
- 融資活動產生的現金流出淨額為人民幣92.2百萬元，主要為支付截至二零一八年十二月三十一日止年度的末期股息合共人民幣328.2百萬元，減銀行貸款所得款項合共人民幣237.4百萬元。

管理層 討論及分析(續)

貿易營運資金週轉天數

	截至 二零一九年 六月三十日 止六個月	截至 二零一八年 十二月三十一日 止年度	截至 二零一八年 六月三十日 止六個月
平均存貨週轉天數	129	98	78
平均應收貿易賬款週轉天數	87	72	85
平均應付貿易賬款週轉天數	102	92	81

存貨週轉天數

集團平均存貨週轉天數為129天。

期內存貨結餘減少人民幣66.5百萬元至人民幣609.9百萬元。與去年中期相比，存貨結餘增加人民幣284.4百萬元，主要由於輕商務系列在二零一八年改用代銷模式，代銷庫存因而增加。此外，二零一九年秋、冬訂貨會訂單同比亦有所增加，而二零一九年秋、冬訂貨會以及相關生產期較二零一八年提前約10天，亦使二零一九年六月底前收到更多分包商的製成品。

於二零一九年六月三十日，所有代銷存貨按季節分類賬齡均為一年內。

應收貿易賬款週轉天數

集團平均應收貿易賬款及應收票據週轉天數為87天。

與去年中期相比，由於期內收入同比增長19.1%，應收貿易賬款結餘增加11.7%至人民幣874.6百萬元。與二零一八年末的結餘相比，應收貿易賬款結餘增加人民幣52.1百萬元。與過往年度相同，集團於六月至九月秋冬產品發貨高峰期間延長分銷商賬期。

應付貿易賬款週轉天數

集團平均應付貿易賬款及應付票據週轉天數為102天。基於期末結餘的週轉天數為81天，與去年中期一致。

期內應付貿易賬款及應付票據結餘減少人民幣201.4百萬元至人民幣405.8百萬元。期內與供應商的信貸期限與二零一八年相若，但二零一八年底因第四季度輕商務系列代銷存貨增加而引致的大額應付貿易賬款及應付票據結餘於期內有所下降。

與去年中期相比，由於業務擴展，應付貿易賬款及應付票據結餘增加21.1%至人民幣405.8百萬元。

資產抵押

於二零一九年六月三十日，總額人民幣2.9百萬元(二零一八年十二月三十一日：人民幣15.2百萬元)的銀行存款已抵押，作為應付票據的擔保。已抵押銀行存款將於清償相關應付票據後獲解除抵押。

管理層 討論及分析(續)

資本承擔及或然負債

於二零一九年六月三十日，集團的資本承擔總額為人民幣451.6百萬元，主要與新總部及物流中心的建設有關，新總部及物流中心預期於二零二零年落成。

該等資本承擔預期以集團的內部資源支付。

於二零一九年六月三十日，集團並無重大或然負債。

財務管理政策

集團繼續審慎監控財務風險。本公司的功能貨幣是港元，而本公司的財務報表因匯報和編製綜合賬目而換算為人民幣。因換算財務報表而產生的匯兌差額直接於權益中確認為獨立儲備。由於集團主要以人民幣進行業務交易，集團於營運上的匯率風險輕微。

人力資源

於二零一九年六月三十日，集團有2,667名員工，期內員工成本總額約為人民幣109.1百萬元(二零一八年上半年：人民幣89.1百萬元)。

集團非常重視招聘與培訓高質素人才。我們從大學與技術學院招募人才，並為員工提供職前及持續培訓和發展機會。我們的培訓課程涵蓋銷售與生產、客戶服務、質量監控、訂貨會規劃、工作操守及其他與行業相關的領域。

集團根據市場薪酬、工作量、職責、工作難度和集團表現等因素，為其僱員提供具競爭力的薪酬待遇。集團亦已採納購股權計劃，以表揚、獎勵以及鼓勵員工對集團成長與發展的貢獻。

核數師 審閱報告



審閱報告

致中國利郎有限公司董事會

(於開曼群島註冊成立的有限公司)

引言

我們已審閱列載於第 16 至 35 頁中國利郎有限公司(「貴公司」)的中期財務報告，此中期財務報告包括於二零一九年六月三十日的綜合財務狀況表與截至該日止六個月期間的相關綜合損益及其他全面收益表、權益變動表和簡明綜合現金流量表及附註解釋。《香港聯合交易所有限公司證券上市規則》規定，上市公司必須遵守上市規則中的相關規定和國際會計準則委員會頒佈的《國際會計準則》第 34 號「中期財務報告」的規定編製中期財務報告。董事須負責根據《國際會計準則》第 34 號編製及列報中期財務報告。

我們的責任是根據我們的審閱對中期財務報告作出結論，並按照我們雙方所協定的應聘條款，僅向全體董事會報告。除此以外，我們的報告書不可用作其他用途。我們概不就本報告書的內容，對任何其他人士負責或承擔法律責任。

審閱範圍

我們已根據香港會計師公會頒佈的《香港審閱工作準則》第 2410 號「實體獨立核數師對中期財務資料的審閱」進行審閱。中期財務報告審閱工作包括主要向負責財務會計事項的人員詢問，並實施分析和其他審閱程序。由於審閱的範圍遠較按照香港審計準則進行審核的範圍為小，所以不能保證我們會注意到在審核中可能會被發現的所有重大事項。因此我們不會發表任何審核意見。

結論

根據我們的審閱工作，我們並沒有注意到任何事項，使我們相信於二零一九年六月三十日的中期財務報告在所有重大方面沒有按照《國際會計準則》第 34 號「中期財務報告」的規定編製。

畢馬威會計師事務所

執業會計師

香港中環

遮打道 10 號

太子大廈 8 樓

二零一九年八月十三日

綜合損益及其他全面收益表

截至二零一九年六月三十日止六個月 — 未經審核
(以人民幣為單位)

	附註	截至六月三十日止六個月	
		二零一九年 人民幣千元	二零一八年 人民幣千元
收入	3	1,539,993	1,293,097
銷售成本		(901,791)	(751,181)
毛利		638,202	541,916
其他收入淨額		52,956	42,118
銷售及分銷開支		(172,601)	(152,884)
行政開支		(50,072)	(46,672)
其他經營開支		(3,714)	(3,095)
經營利潤		464,771	381,383
融資收入淨額	4	28,457	39,467
除稅前利潤	5	493,228	420,850
所得稅	6	(104,701)	(80,184)
期內利潤		388,527	340,666
期內其他全面收益			
其後可能重新分類至損益之項目：			
換算本公司及中華人民共和國(「中國」)大陸境外附屬公司 財務報表的匯兌差額		2,044	(842)
期內全面收益總額		390,571	339,824
每股盈利	7		
基本(分)		32.5	28.5
攤薄(分)		32.5	28.5

本集團已於二零一九年一月一日採用經修訂追溯法首次應用國際財務報告準則第16號。根據該方法，比較資料不予重列(見附註2)。

第21至35頁的附註乃本中期財務報告的組成部分。應向本公司股東派付的股息詳情載於附註17。

綜合 財務狀況表

於二零一九年六月三十日 — 未經審核
(以人民幣為單位)

	附註	二零一九年 六月三十日 人民幣千元	二零一八年 十二月三十一日 人民幣千元
非流動資產			
物業、廠房及設備	8	711,196	699,124
投資物業	9	121,432	98,811
租賃預付款項	10	–	102,766
使用權資產	2、10	102,851	–
無形資產		7,740	6,752
購買物業、廠房、設備及土地使用權訂金		27,454	11,860
遞延稅項資產		10,969	6,016
		981,642	925,329
流動資產			
存貨	11	609,870	676,411
應收貿易賬款及其他應收款項	12	1,025,667	952,620
已抵押銀行存款	13	2,901	15,201
現金及現金等價物		1,880,867	1,842,850
		3,519,305	3,487,082
流動負債			
銀行貸款	14	237,411	–
應付貿易賬款及其他應付款項	15	624,932	817,417
租賃負債	2、16	1,318	–
合同負債		12,660	40,728
應付即期稅項		131,370	134,485
		1,007,691	992,630
流動資產淨值		2,511,614	2,494,452
資產總值減流動負債		3,493,256	3,419,781
非流動負債			
遞延稅項負債		30,935	19,922
租賃負債	2、16	87	–
		31,022	19,922
資產淨值		3,462,234	3,399,859

綜合 財務狀況表(續)

於二零一九年六月三十日 — 未經審核
(以人民幣為單位)

	附註	二零一九年 六月三十日 人民幣千元	二零一八年 十二月三十一日 人民幣千元
資本及儲備			
股本		105,517	105,517
儲備		3,356,717	3,294,342
權益總額		3,462,234	3,399,859

本集團已於二零一九年一月一日採用經修訂追溯法首次應用國際財務報告準則第16號。根據該方法，比較資料不予重列(見附註2)。

第21至35頁的附註乃本中期財務報告的組成部分。

王冬星先生
主席

王良星先生
行政總裁

王聰星先生
執行董事

香港，二零一九年八月十三日

綜合 權益變動表

截至二零一九年六月三十日止六個月 — 未經審核
(以人民幣為單位)

	股本 人民幣千元	股份溢價 人民幣千元	法定儲備 人民幣千元	資本儲備 人民幣千元	匯兌儲備 人民幣千元	保留溢利 人民幣千元	權益總額 人民幣千元
於二零一八年一月一日	105,492	27,096	251,996	24,430	(41,574)	2,774,291	3,141,731
截至二零一八年六月三十日止 六個月的權益變動：							
期內利潤	-	-	-	-	-	340,666	340,666
期內其他全面收益	-	-	-	-	(842)	-	(842)
期內全面收益總額	-	-	-	-	(842)	340,666	339,824
註銷購回的股份	(21)	-	-	21	-	-	-
根據購股權計劃發行股份	36	3,409	-	(1,036)	-	-	2,409
已批准上一年度股息	-	-	-	-	-	(252,712)	(252,712)
於二零一八年六月三十日	105,507	30,505	251,996	23,415	(42,416)	2,862,245	3,231,252
於二零一九年一月一日	105,517	31,411	257,038	23,176	(43,161)	3,025,878	3,399,859
截至二零一九年六月三十日止 六個月的權益變動：							
期內利潤	-	-	-	-	-	388,527	388,527
期內其他全面收益	-	-	-	-	2,044	-	2,044
期內全面收益總額	-	-	-	-	2,044	388,527	390,571
已批准上一年度股息	-	-	-	-	-	(328,196)	(328,196)
於二零一九年六月三十日	105,517	31,411	257,038	23,176	(41,117)	3,086,209	3,462,234

本集團已於二零一九年一月一日採用經修訂追溯法首次應用國際財務報告準則第16號。根據該方法，比較資料不予重列(見附註2)。

第21至35頁的附註乃本中期財務報告的組成部分。

簡明綜合 現金流量表

截至二零一九年六月三十日止六個月 一 未經審核
(以人民幣為單位)

	截至六月三十日止六個月	
	二零一九年 人民幣千元	二零一八年 人民幣千元
經營活動		
經營業務所產生現金	273,037	269,640
已付稅項	(101,757)	(73,324)
經營活動所產生現金淨額	171,280	196,316
投資活動		
購買物業、廠房及設備以及無形資產的付款	(50,877)	(120,865)
購買土地使用權的付款	(18,653)	–
已收利息收入	28,510	38,035
存放於銀行而到期日為三個月以上的定期存款增加	–	(200,000)
投資活動其他現金流入	12	829
投資活動所用現金淨額	(41,008)	(282,001)
融資活動		
銀行貸款所得款項	237,411	250,000
償還銀行貸款	–	(250,000)
已派付股息	(328,196)	(252,712)
已付利息開支	(765)	(3,223)
已付租金之本金部分	(646)	–
已付租金之利息部分	(30)	–
根據購股權計劃發行股份之所得款項淨額	–	2,409
融資活動所用現金淨額	(92,226)	(253,526)
現金及現金等價物增加／(減少)淨額	38,046	(339,211)
於一月一日的現金及現金等價物	1,842,850	1,823,281
外幣匯率變動的影響	(29)	798
於六月三十日的現金及現金等價物	1,880,867	1,484,868

本集團已於二零一九年一月一日採用經修訂追溯法首次應用國際財務報告準則第16號。根據該方法，比較資料不予重列(見附註2)。

第21至35頁的附註乃本中期財務報告的組成部分。

未經審核 中期財務報告附註

(以人民幣為單位)

1. 編製基準

本中期財務報告乃根據香港聯合交易所有限公司證券上市規則適用披露條文，並按照國際會計準則委員會（「國際會計準則委員會」）頒佈的《國際會計準則》（「國際會計準則」）第34號「中期財務報告」的規定而編製。本中期財務報告於二零一九年八月十三日獲授權刊發。

除預期將於二零一九年年度財務報表內反映之會計政策變動外，編製中期財務報告採納的會計政策與編製二零一八年年度財務報表所採納者相同。該等會計政策變動之詳情載於附註2。

按照《國際會計準則》第34號編製中期財務報告需要管理層作出判斷、估計和假設，此舉會影響會計政策的應用和資產及負債、收入及支出於年初至今的呈報金額，實際結果或會有別於此等估計。

本中期財務報告包括簡明綜合財務報表及節選解釋附註，未有列出根據國際財務報告準則（「國際財務報告準則」）編製的全套財務報表所規定所有資料。附註包括對了解自二零一八年年度財務報表以來本集團財務狀況及表現變動屬重要的事件及交易說明。

本中期財務報告未經審核，惟已由本公司核數師畢馬威會計師事務所按照香港會計師公會（「香港會計師公會」）頒佈的《香港審閱工作準則》第2410號「實體獨立核數師對中期財務資料的審閱」審閱。畢馬威會計師事務所致董事會的獨立審閱報告載於第15頁。

本中期財務報告內有關截至二零一八年十二月三十一日止財政年度的財務資料乃已於先前申報的資料，概不構成本公司於該財政年度的法定財務報表，但源自該等財務報表。截至二零一八年十二月三十一日止年度的法定財務報表可於本公司註冊辦事處索閱。核數師已於日期為二零一九年三月十三日的報告內就該等財務報表發表無保留意見。

2. 會計政策變更

國際會計準則委員會已頒佈於本集團本會計期間首次生效的新國際財務報告準則（國際財務報告準則第16號，租賃）及若干國際財務報告準則修訂。

除國際財務報告準則第16號，租賃外，概無任何修訂對本集團於本中期財務報告中編製或呈列本集團當前或過往期間的業績及財務狀況的方式有重大影響。本集團並無應用任何於本會計期間並未生效的新準則或詮釋。

未經審核 中期財務報告附註(續)

(以人民幣為單位)

2. 會計政策變更(續)

國際財務報告準則第16號，租賃

國際財務報告準則第16號取代國際會計準則第17號，租賃及相關詮釋、國際財務報告詮釋委員會詮釋第4號，釐定安排是否包含租賃、準則詮釋委員會詮釋第15號，經營租賃－優惠及準則詮釋委員會詮釋第27號，評估涉及租賃法律形式交易的內容。其為承租人引入單一會計模式，該模式要求承租人確認所有租賃的使用權資產及租賃負債，惟租賃期限為12個月或以下的租賃(「短期租賃」)及低價值資產的租賃除外。出租人會計要求轉承自國際會計準則第17號，大致未改變。

本集團已自二零一九年一月一日起首次應用國際財務報告準則第16號。本集團已選擇使用經修訂追溯法。根據所選擇的過渡方法，首次應用國際財務報告準則第16號並無重大累計影響被本集團確認為對二零一九年一月一日期初權益結餘的調整。比較資料並無重列，繼續按國際會計準則第17號呈報。

有關過往會計政策變動的性質及影響以及所應用的過渡選擇的進一步詳情載列如下：

(a) 新租賃定義

租賃定義的變動主要涉及控制權的概念。國際財務報告準則第16號根據客戶是否於一段時間內控制已識別資產的使用來定義租賃，可由界定的使用量釐定。當客戶同時有權利指定已識別資產的使用及從該使用獲得實質上所有經濟利益時，控制權獲轉移。

本集團僅將國際財務報告準則第16號的新租賃定義應用於二零一九年一月一日或之後訂立或更改的合約。就二零一九年一月一日之前訂立的合約而言，本集團已使用過渡性可行權宜方法使現有安排屬於或包含租賃的先前評估免受規限。

因此，根據國際財務報告準則第16號，先前根據國際會計準則第17號評估為租賃的合約繼續入賬列作租賃，而先前評估為非租賃服務安排的合約繼續入賬列作待執行合約。

未經審核 中期財務報告附註(續)

(以人民幣為單位)

2. 會計政策變更(續)

國際財務報告準則第16號，租賃(續)

(b) 承租人會計處理

國際財務報告準則第16號取消國際會計準則第17號先前要求承租人將租賃分類為經營租賃或融資租賃的規定。取而代之，本集團作為承租人時須將所有租賃資本化，包括先前根據國際會計準則第17號分類為經營租賃的租賃，惟獲豁免的短期租賃及低價值資產租賃除外。

倘合約包含租賃部分及非租賃部分，本集團已選擇不分離所有租賃的非租賃部分，並將各租賃部分及相關非租賃部分作為單一租賃部分列賬。

當本集團就低價值資產訂立租賃時，本集團按每個租賃基準決定是否將租賃資本化。與未資本化租賃相關的租賃付款於租賃期內按系統基準確認為費用。

倘租賃予以資本化，則租賃負債初步按租賃期內應付租賃付款的現值確認，使用租賃中隱含的利率或(倘無法輕易確定該利率)使用相關的增量借貸利率予以貼現。初步確認後，租賃負債按攤銷成本計量，利息開支採用實際利率法計算。不依賴於指數或利率的浮動租賃付款不計入租賃負債的計量，因此在其產生的會計期間計入損益。

租賃資本化時確認的使用權資產初步按成本計量，其中包括租賃負債的初始金額加於開始日期或之前作出的任何租賃付款，以及所產生的任何初始直接成本。適用情況下，使用權資產成本亦包括拆除及移除相關資產或恢復相關資產或其所在場地的成本估算，貼現至其現值，減去收到的任何租賃優惠。使用權資產隨後按成本減累計折舊及減值虧損列賬。

當指數或利率變動導致日後租賃付款變動，或者本集團對剩餘價值擔保項下的預期應付金額的估計發生變動，或因重新評估本集團是否可合理確定地進行購買、擴展或終止選擇權而發生變動時，租賃負債予以重新計量。以此種方式重新計量租賃負債時，對使用權資產的賬面值進行相應調整，倘使用權資產的賬面值減少至零，則計入當期損益。

(c) 出租人會計處理

本集團作為經營租賃的出租人出租兩間零售店舖及一間辦公室。

適用於本集團作為出租人的會計政策與國際會計準則第17號項下的會計政策並無不同。本集團毋須於過渡至國際財務報告準則第16號時就其作為出租人的租賃作出任何調整。

未經審核 中期財務報告附註(續)

(以人民幣為單位)

2. 會計政策變更(續)

國際財務報告準則第16號，租賃(續)

(d) 過渡影響

於過渡至國際財務報告準則第16號之日，本集團已釐定剩餘租賃期並按剩餘租賃付款的現值(使用二零一九年一月一日之相關增量借貸率貼現)就先前分類為經營租賃的租賃計量租賃負債。就釐定剩餘租賃付款現值所用增量借貸率的加權平均值為4.75%。

為減輕國際財務報告準則第16號之過渡影響，本集團於首次應用國際財務報告準則第16號之日已應用下列確認豁免及權宜方法：

- (i) 對於剩餘租賃期將於首次應用國際財務準則第16號之日起計12個月內到期(即租賃期於二零一九年十二月三十一日或之前到期)之租賃，本集團選擇不應用國際財務報告準則第16號之規定就其確認租賃負債及使用權資產；及
- (ii) 於計量首次應用國際財務報告準則第16號之日的租賃負債時，本集團已對具有合理相似特點的租賃組合採用單一折現率(如就於相似經濟環境中具有相似類別之相關資產具有相似剩餘租賃期的租賃)。

下表為於二零一八年十二月三十一日之經營租賃承擔(披露於附註19(b))與於二零一九年一月一日確認的租賃負債之期初結餘之對賬：

	二零一九年 一月一日 人民幣千元
於二零一八年十二月三十一日之經營租賃承擔	2,339
減：獲豁免資本化之租賃承擔	
— 餘下租期將於二零一九年十二月三十一日或之前屆滿之短期及其他租賃	(242)
減：未來利息開支總額	(67)
	<hr/>
於二零一九年一月一日確認之租賃負債	2,030

有關先前分類為經營租賃的使用權資產已按與就剩餘租賃負債確認之金額相等的金額予以確認。

本集團於綜合財務狀況表分別呈列使用權資產及租賃負債。

未經審核 中期財務報告附註(續)

(以人民幣為單位)

2. 會計政策變更(續)

國際財務報告準則第16號，租賃(續)

(d) 過渡影響(續)

下表概述採納國際財務報告準則第16號對本集團綜合財務狀況表之影響：

	於二零一八年 十二月三十一日 之賬面值 人民幣千元	重新分類 租賃預付款項 (附註) 人民幣千元	資本化 經營租賃 合約 人民幣千元	於二零一九年 一月一日 之賬面值 人民幣千元
綜合財務狀況表各項目受採納				
國際財務報告準則第16號之影響：				
租賃預付款項	102,766	(102,766)	-	-
使用權資產	-	102,766	2,030	104,796
非流動資產總值	925,329	-	2,030	927,359
租賃負債(即期)	-	-	1,526	1,526
流動負債	992,630	-	1,526	994,156
流動資產淨值	2,494,452	-	(1,526)	2,492,926
資產總值減流動負債	3,419,781	-	504	3,420,285
租賃負債(非即期)	-	-	504	504
非流動負債總值	19,922	-	504	20,426
資產淨值	3,399,859	-	-	3,399,859

附註：租賃預付款項為有關中國租賃土地的土地使用權的預付款項。本集團獲授為期50年的土地使用權。租賃預付款項的賬面淨值於首次應用國際財務報告準則第16號之日重新分類為使用權資產。此外，根據土地租賃條款，本集團並無持續付款之義務，因此本集團於首次應用國際財務報告準則第16號之日並無確認任何租賃負債。

未經審核 中期財務報告附註(續)

(以人民幣為單位)

2. 會計政策變更(續)

國際財務報告準則第16號，租賃(續)

(e) 對本集團財務業績及現金流量之影響

於二零一九年一月一日初步確認使用權資產及租賃負債後，本集團(作為承租人)須確認租賃負債未償還結餘所產生的利息開支及使用權資產折舊，而非根據過往政策於租期內按直線基準確認經營租賃所產生的租金開支。與於本年度應用國際會計準則第17號的業績相比，此項規定對本集團綜合損益表中呈報的經營利潤產生積極影響。

於現金流量表內，本集團(作為承租人)須將資本化租賃項下所支付的租金分為彼等之本金部份及利息部份，並分類為融資現金流出(類似於先前國際會計準則第17號項下租賃分類為融資租賃的做法)而非經營現金流出(誠如國際會計準則第17號項下有關經營租賃之做法)。儘管現金流量總額不受影響，但採納國際財務報告準則第16號導致現金流量表內有關現金流量之呈列產生重大變化。

截至二零一九年六月三十日止六個月經營及融資活動項下的租賃現金流出總額分別為人民幣1,656,000元及人民幣676,000元。

採納國際財務報告準則第16號對本集團截至二零一九年六月三十日止六個月之財務業績及現金流量並無重大影響。

3. 收入

本集團的主要業務為於中國製造及銷售品牌男裝及相關配飾。收入指已售貨品銷售額扣除退貨、折扣及增值稅(「增值稅」)。

4. 融資收入淨額

	截至六月三十日止六個月	
	二零一九年 人民幣千元	二零一八年 人民幣千元
利息收入	28,510	42,584
銀行借貸利息	(875)	(3,223)
租賃負債利息(附註)	(39)	-
匯兌收益淨額	861	106
	28,457	39,467

附註：本集團已於二零一九年一月一日採用經修訂追溯法首次應用國際財務報告準則第16號。根據該方法，比較資料不予重列。見附註2。

未經審核 中期財務報告附註(續)

(以人民幣為單位)

5. 除稅前利潤

除稅前利潤已扣除：

	截至六月三十日止六個月	
	二零一九年 人民幣千元	二零一八年 人民幣千元
租賃預付款項攤銷	-	1,191
無形資產攤銷	1,464	1,275
折舊		
— 自有物業、廠房及設備	16,732	13,254
— 使用權資產(附註(i))	1,956	-
短期租賃的租金開支	1,561	-
研發成本	58,135	37,192
分包費用(附註(ii))	185,626	111,253

附註：

(i) 本集團已於二零一九年一月一日採用經修訂追溯法首次應用國際財務報告準則第16號。根據該方法，比較資料不予重列。見附註2。

(ii) 分包費用包括應付分包商的服務費用及輔助原材料成本。

6. 所得稅

	截至六月三十日止六個月	
	二零一九年 人民幣千元	二零一八年 人民幣千元
即期稅項 — 中國企業所得稅	98,641	80,685
遞延稅項	6,060	(501)
	104,701	80,184

附註：

(i) 根據開曼群島及英屬處女群島(「英屬處女群島」)的條例及規例，本集團毋須繳納任何開曼群島及英屬處女群島的所得稅。

(ii) 由於本集團於截至二零一九年及二零一八年六月三十日止六個月並無須繳納香港利得稅的應課稅利潤，故並無就香港利得稅作出任何撥備。

(iii) 本集團中國附屬公司的稅項以該等附屬公司所適用的所得稅稅率計算。根據相關中國企業所得稅法、條例及實施指引，其中一家附屬公司已獲授高新技術企業資格，有權於截至二零一八年十二月三十一日止三年內享有15%的較低所得稅稅率。此外，集團其中兩家註冊成立於中國西藏自治區的附屬公司於二零一九年享有15%的所得稅優惠稅率。

(iv) 根據企業所得稅法及其實施條例，非中國居民企業獲中國企業派發源自二零零八年一月一日後所賺取利潤的股息時，除非按稅務條約或安排獲減免，否則其應收股息將按10%稅率繳付扣繳稅。此外，根據中國內地與香港的避免雙重徵稅安排及其相關法規，合資格香港稅務居民如屬中國公司的「實益擁有人」及擁有其25%或以上的股本權益，該香港稅務居民將須承擔源自中國的股息收入的5%扣繳稅。以該等附屬公司在可見將來會派發自二零零八年一月一日起所產生利潤的預期股息為基礎，已就遞延稅項負債作撥備。

未經審核 中期財務報告附註(續)

(以人民幣為單位)

7. 每股盈利

(a) 每股基本盈利

每股基本盈利乃按期內利潤人民幣388,527,000元(二零一八年：人民幣340,666,000元)，以及已發行普通股加權平均股數1,197,485,000股(二零一八年：1,197,043,000股)計算。

(b) 每股攤薄盈利

由於截至二零一九年及二零一八年六月三十日止六個月各期間並無潛在攤薄普通股，故每股攤薄盈利與每股基本盈利相同。

8. 物業、廠房及設備

	二零一九年 人民幣千元	二零一八年 人民幣千元
於一月一日的賬面淨值	699,124	429,945
添置	51,437	84,370
轉撥至投資物業(附註9)	(24,176)	-
出售(賬面淨值)	(12)	(829)
期內折舊費用	(15,177)	(11,885)
於六月三十日的賬面淨值	711,196	501,601

9. 投資物業

	二零一九年 人民幣千元	二零一八年 人民幣千元
於一月一日的賬面淨值	98,811	101,549
轉撥自物業、廠房及設備(附註8)	24,176	-
期內折舊費用	(1,555)	(1,369)
於六月三十日的賬面淨值	121,432	100,180

投資物業位於中國，乃以中期租約承擔。

投資物業按成本減累計折舊及減值虧損列賬。折舊以直線法按個別未屆滿租賃期及其估計可使用年期(自完成日期起計不超過40年)較短者的估計使用年期於損益確認。

未經審核 中期財務報告附註(續)

(以人民幣為單位)

10. 租賃預付款項及使用權資產

	二零一九年 人民幣千元
於一月一日：	
一 重新分類租賃預付款項(賬面淨值)(附註)	102,766
一 資本化經營租賃合約	2,030
添置	11
期內折舊費用	(1,956)
於六月三十日的賬面淨值	102,851

附註：本集團採用經修訂追溯法首次應用國際財務報告準則第16號，比較資料不予重列。有關過渡至國際財務報告準則第16號之影響之進一步詳情載於附註2。

本集團使用權資產包括土地使用權及租賃作自用的物業。中國土地使用權之權益於購買時預付。有關物業的租賃初步期限通常為一至五年。租期按個別基準磋商，並載有廣泛類別的不同條款及條件。租賃協議不會施加任何契諾及限制。

11. 存貨

	二零一九年 六月三十日 人民幣千元	二零一八年 十二月三十一日 人民幣千元
原材料	143,339	181,989
在製品	58,544	118,097
製成品	407,987	376,325
	609,870	676,411

未經審核 中期財務報告附註(續)

(以人民幣為單位)

12. 應收貿易賬款及其他應收款項

	二零一九年 六月三十日 人民幣千元	二零一八年 十二月三十一日 人民幣千元
應收貿易賬款	883,764	830,064
減：虧損撥備	(9,154)	(9,154)
	874,610	820,910
應收票據	-	1,630
應收貿易賬款及應收票據(扣除虧損撥備)	874,610	822,540
預付供應商款項	86,960	5,875
預付廣告開支	1,977	2,844
可抵扣增值稅	48,658	109,413
其他訂金、預付款項及應收款項	13,462	11,948
	1,025,667	952,620

預期應收貿易賬款及其他應收款項(扣除虧損撥備)將於一年內收回或確認為開支。

應收貿易賬款及應收票據(扣除虧損撥備)按發票日期的賬齡分析如下：

	二零一九年 六月三十日 人民幣千元	二零一八年 十二月三十一日 人民幣千元
三個月內	564,545	754,191
超過三個月但六個月內	278,664	68,349
超過六個月但一年內	31,401	-
	874,610	822,540

本集團授予其客戶的信貸期為90至240天。

未經審核 中期財務報告附註(續)

(以人民幣為單位)

13. 已抵押銀行存款

銀行存款已抵押，作為應付票據的擔保(見附註15)。已抵押銀行存款將於清償相關應付票據後獲解除抵押。

14. 銀行貸款

於二零一九年六月三十日，銀行貸款為無抵押，並須於一年內或應要求即時償還。

15. 應付貿易賬款及其他應付款項

	二零一九年 六月三十日 人民幣千元	二零一八年 十二月三十一日 人民幣千元
應付貿易賬款	396,490	556,473
應付票據	9,270	50,670
	405,760	607,143
應計薪金及工資	24,080	33,215
購買物業、廠房及設備應付款項	73,126	73,173
應付退休福利供款	25,524	25,524
應付增值稅	16,651	1,198
其他應付款項及應計款項	79,791	77,164
	624,932	817,417

預期所有應付貿易賬款及其他應付款項將於一年內結清或確認為收入，或應要求償還。應付票據乃以已抵押銀行存款作擔保(見附註13)。

本集團應付貿易賬款及應付票據按發票日期的賬齡分析如下：

	二零一九年 六月三十日 人民幣千元	二零一八年 十二月三十一日 人民幣千元
三個月內	372,452	556,082
超過三個月但六個月內	13,087	33,549
超過六個月但一年內	7,476	2,726
超過一年	12,655	14,786
	405,760	607,143

未經審核 中期財務報告附註(續)

(以人民幣為單位)

16. 租賃負債

本集團於報告期末及過渡至國際財務報告準則第16號之日的租賃負債的餘下合約到期日如下：

	於二零一九年六月三十日		於二零一九年一月一日(附註)	
	最低租金 之現值 人民幣千元	最低租金 總額 人民幣千元	最低租金 之現值 人民幣千元	最低租金 總額 人民幣千元
一年內	1,318	1,345	1,526	1,562
一年後但兩年內	87	88	504	535
	1,405	1,433	2,030	2,097
減：未來利息開支總額		(28)		(67)
租賃負債之現值		1,405		2,030

附註：本集團採用經修訂追溯法首次應用國際財務報告準則第16號，比較資料不予重列。有關過渡至國際財務報告準則第16號之影響之進一步詳情載於附註2。

17. 股息

應付本公司股東期內股息：

	截至六月三十日止六個月	
	二零一九年 人民幣千元	二零一八年 人民幣千元
於中期期後宣派及應付：		
中期股息每股普通股18港仙(二零一八年：每股普通股16港仙)	189,531	168,246
特別中期股息每股普通股8港仙(二零一八年：每股普通股7港仙)	84,236	73,607
	273,767	241,853

中期股息及特別中期股息於二零一九年六月三十日尚未確認為負債。

未經審核 中期財務報告附註(續)

(以人民幣為單位)

17. 股息(續)

已於期內批准及派付的應付本公司股東過往財政年度股息：

	截至六月三十日止六個月	
	二零一九年 人民幣千元	二零一八年 人民幣千元
過往財政年度的末期股息每股普通股21港仙 (二零一八年：每股普通股18港仙)	222,326	174,954
過往財政年度的特別末期股息每股普通股10港仙 (二零一八年：每股普通股8港仙)	105,870	77,758
	328,196	252,712

18. 以股份為基礎的股權結算交易

本公司於二零零九年九月四日採納之購股權計劃將於二零一九年九月三日到期。於截至二零一九年六月三十日止期間內該購股權計劃項下概無尚未行使之購股權。

於二零一九年四月二十三日，本公司已根據獲股東通過之普通決議案採納新購股權計劃(「二零一九年購股權計劃」)。於二零一九年六月三十日，概無根據二零一九年購股權計劃授出購股權。

19. 承擔

(a) 於二零一九年六月三十日，尚未於中期財務報告作出撥備的資本承擔如下：

	二零一九年 六月三十日 人民幣千元	二零一八年 十二月三十一日 人民幣千元
	已訂約	42,820
已授權但未訂約	408,782	346,079
	451,602	401,326

未經審核 中期財務報告附註(續)

(以人民幣為單位)

19. 承擔(續)

(b) 於二零一八年十二月三十一日，根據不可撤銷經營租賃而於未來應付的最低租金總額如下：

	物業 人民幣千元
一年內	1,836
一年後但兩年內	503
	<hr/>
	2,339

本集團為根據租賃持有的若干物業的承租人，該等租賃先前根據國際會計準則第17號分類為經營租賃。本集團採用經修訂追溯法首次採納國際財務報告準則第16號。根據該方法，本集團調整於二零一九年一月一日之期初結餘，以確認與該等租賃有關的租賃負債，惟短期租賃除外(見附註2)。於二零一九年一月一日之後，未來租賃付款根據附註2所載政策於綜合財務狀況表內確認為租賃負債。

20. 重大關連方交易

(a) 主要管理人員酬金

期內本集團主要管理人員的酬金(包括已付予董事的金額)如下：

	截至六月三十日止六個月	
	二零一九年 人民幣千元	二零一八年 人民幣千元
短期僱員福利	4,782	3,652
定額供款退休福利計劃的供款	56	54
	<hr/>	<hr/>
	4,838	3,706

未經審核 中期財務報告附註(續)

(以人民幣為單位)

20. 重大關連方交易(續)

(b) 其他關連方的交易

	截至六月三十日止六個月	
	二零一九年 人民幣千元	二零一八年 人民幣千元
經常性交易		
向金郎(福建)投資有限公司(「金郎福建」)租賃土地及物業	1,620	1,620

金郎福建由本集團董事兼控股股東王冬星先生、王良星先生及王聰星先生分別實際擁有33.3%、33.3%及33.4%股權，故被視為本集團之關連方。

董事認為，以上關連方交易乃按一般商業條款及於日常業務過程中進行。

權益披露

董事及主要行政人員於股份、相關股份及債權證的權益及淡倉

於二零一九年六月三十日，董事及本公司主要行政人員於本公司及其相聯法團（定義見證券及期貨條例（「證券及期貨條例」）第XV部）的股份、相關股份及債權證中，擁有本公司須根據證券及期貨條例第352條記入所存置登記冊內或須根據香港聯合交易所有限公司（「聯交所」）證券上市規則（「上市規則」）附錄十所載上市發行人董事進行證券交易的標準守則（「標準守則」）另行知會本公司及聯交所的權益及淡倉如下：

股東姓名	本集團成員公司／ 相聯法團名稱	身份／權益性質	證券數目及類別 (附註1)	股權概約百分比
王冬星先生	本公司	實益擁有人	22,950,000股股份(L)	1.917%
	曉升國際有限公司(「曉升國際」) (附註2)	實益擁有人	2,550股每股面值 1.00美元的股份(L)	26.289%
王良星先生	本公司	實益擁有人	26,031,000股股份(L)	2.174%
	曉升國際(附註2)	實益擁有人	2,550股每股面值 1.00美元的股份(L)	26.289%
王聰星先生	本公司	實益擁有人	22,950,000股股份(L)	1.917%
	曉升國際(附註2)	實益擁有人	2,550股每股面值 1.00美元的股份(L)	26.289%
蔡榮華先生	本公司	實益擁有人	1,810,000股股份(L)	0.151%
	本公司	全權信託委託人 (附註3)	7,200,000股股份(L)	0.601%
	曉升國際(附註2)	全權信託委託人 (附註3)	800股每股面值 1.00美元的股份(L)	8.247%
胡誠初先生	本公司	實益擁有人	4,500,000股股份(L)	0.376%
	曉升國際(附註2)	實益擁有人	500股每股面值 1.00美元的股份(L)	5.155%
潘榮彬先生	本公司	實益擁有人	3,051,000股股份(L)	0.255%
	曉升國際(附註2)	實益擁有人	300股每股面值 1.00美元的股份(L)	3.093%

其他 資料(續)

附註：

1. 英文字母「L」代表董事於本公司或有關相聯法團股份中的好倉。
2. 於二零一九年六月三十日，曉升國際由王冬星先生、王良星先生及王聰星先生各自擁有26.289%、佳發國際有限公司擁有8.247% (附註3)、胡誠初先生擁有5.155%、潘榮彬先生擁有3.093%、陳維進先生擁有2.062%、王巧星先生擁有1.031%以及許天民先生、王翠榕女士及王惠榕女士各自擁有0.515%。
3. 蔡榮華先生於7,200,000股本公司股份及800股曉升國際股份的權益透過佳發國際有限公司(「佳發國際」)持有。佳發國際的全部已發行股本由Vistra Trust (Singapore) Pte. Limited以不可撤回全權信託的信託人身份持有，該信託由委託人蔡先生設立，受益人為蔡先生及其家族成員。作為全權信託的委託人，蔡先生被視為於該等股份中擁有權益。

除上文披露者外，於二零一九年六月三十日，董事及本公司主要行政人員概無於本公司及其相聯法團(定義見證券及期貨條例第XV部)的股份、相關股份或債權證中，擁有或被視作擁有本公司須根據證券及期貨條例第352條記入所存置登記冊內或須根據標準守則另行知會本公司及聯交所的任何權益或淡倉。

主要股東的權益及淡倉

於二零一九年六月三十日，於本公司股份及相關股份中擁有本公司須根據證券及期貨條例第336條記入所存置登記冊內的權益或淡倉的人士或法團(並非董事或本公司主要行政人員)如下：

股東名稱	身份／權益性質	證券數目及類別 (附註1)	股權概約百分比
曉升國際	實益擁有人	661,500,000 股股份(L) (附註2)	55.24%
銘郎投資有限公司(「銘郎投資」)	實益擁有人	74,905,000 股股份(L) (附註3)	6.26%
惠理集團有限公司	受控法團權益	71,108,000 股股份(L) (附註4)	5.94%
惠理高息股票基金	實益擁有人	60,133,000 股股份(L) (附註4)	5.02 %

其他 資料(續)

附註：

- (1) 英文字母「L」代表股東於本公司股份中的好倉。
- (2) 該等股份由曉升國際持有。於二零一九年六月三十日，曉升國際由王冬星先生、王良星先生及王聰星先生各自擁有26.289%、佳發國際有限公司擁有8.247% (附註5)、胡誠初先生擁有5.155%、潘榮彬先生擁有3.093%、陳維進先生擁有2.062%、王巧星先生擁有1.031%以及許天民先生、王翠榕女士及王惠榕女士各自擁有0.515%。
- (3) 該等股份由銘郎投資持有。於二零一九年六月三十日，銘郎投資由王冬星先生、王良星先生及王聰星先生各自擁有26.289%、佳發國際有限公司擁有8.247% (附註5)、胡誠初先生擁有5.155%、潘榮彬先生擁有3.093%、陳維進先生擁有2.062%、王巧星先生擁有1.031%以及許天民先生、王翠榕女士及王惠榕女士各自擁有0.515%。
- (4) 惠理高息股票基金由惠理集團有限公司控制。惠理高息股票基金的權益已計入惠理集團有限公司的權益內。
- (5) 佳發國際有限公司的全部已發行股本由Vistra Trust (Singapore) Pte. Limited以不可撤回全權信託的信託人身份持有，該信託由委託人蔡榮華先生設立，受益人為蔡先生及其家族成員。作為全權信託的委託人，蔡先生被視為於該等股份中擁有權益。

除上文披露者外，於二零一九年六月三十日，董事並無得悉任何其他人士或法團於本公司股份及相關股份中，擁有本公司須根據證券及期貨條例第336條記入所存置登記冊內的權益或淡倉。

購股權計劃

本公司於二零零九年九月四日採納購股權計劃(「二零零九年購股權計劃」)，為對本集團作出貢獻的合資格參與者提供鼓勵及獎賞。二零零九年購股權計劃將於二零一九年九月三日屆滿，於截至二零一九年六月三十日止期間內該購股權計劃項下概無尚未行使之購股權。

於二零一九年四月二十三日，本公司已根據獲股東通過之普通決議案採納新購股權計劃(「二零一九年購股權計劃」)。有關二零一九年購股權計劃之詳情載列於本公司日期為二零一九年三月十九日之通函。

於二零一九年六月三十日，概無根據二零一九年購股權計劃授出購股權。

企業管治

截至二零一九年六月三十日止六個月，本公司一直遵從上市規則附錄十四所載《企業管治守則及企業管治報告》全部守則條文。

本公司已採納標準守則作為本公司董事進行證券交易的行為守則。本公司已向全體董事作出特別查詢，全體董事均已確認彼等於截至二零一九年六月三十日止六個月內一直遵守標準守則所載要求準則。

其他 資料(續)

中期業績審閱

審核委員會成員包括三名獨立非執行董事。審核委員會的主要責任是檢閱及監督本集團的財務報告程序及內部監控系統。本集團截至二零一九年六月三十日止六個月的中期業績未經審核，但已由本公司核數師畢馬威會計師事務所及審核委員會審閱。

購買、出售或贖回本公司之上市證券

截至二零一九年六月三十日止六個月，本公司或其任何附屬公司均無購買、出售或贖回任何本公司上市證券。

暫停股份過戶登記

為確定收取擬派中期股息及特別中期股息的資格，本公司將於二零一九年八月二十九日(星期四)至二零一九年八月三十日(星期五)(首尾兩天包括在內)暫停辦理股份過戶登記手續。為符合資格收取擬派中期股息及特別中期股息，股東須最遲於二零一九年八月二十八日(星期三)下午四時三十分，將所有過戶文件連同有關股票一併送達本公司於香港的股份過戶登記處香港中央證券登記有限公司，地址為香港灣仔皇后大道東183號合和中心17樓1712-1716號舖，以辦理有關登記手續。

鳴謝

本人感謝各董事於期內之貢獻及支持，以及管理層和員工之奉獻及努力。

本人向本集團之股東、客戶、供應商及商業夥伴一直以來的支持致以衷心感謝。

承董事會命
主席
王冬星

香港，二零一九年八月十三日

其他 資料(續)

董事會

執行董事

王冬星先生(主席)

王良星先生(行政總裁)

王聰星先生

蔡榮華先生

胡誠初先生

潘榮彬先生

獨立非執行董事

呂鴻德博士

聶星先生

賴世賢先生

股份資料

上市日期：二零零九年九月二十五日

每手買賣股數：1,000股

已發行股份數目：1,197,484,919股(於二零一九年六月三十日)

投資者關係聯絡

如有查詢，請聯繫：

中國利郎有限公司

香港金鐘道89號力寶中心一座34樓3402室

電話：(852) 2526-6968

傳真：(852) 2526-6655

電郵：ir@lilanz.com.hk

網站：www.lilanz.com

刊登中期業績公告及中期報告

本公司的二零一九年中期報告將盡快寄發予股東，並於香港聯合交易所有限公司網站(www.hkexnews.hk)及本公司網站(www.lilanz.com)刊登。本公告亦可於上述網站查閱。

一般資料

於本公告日期，董事會由下列人士組成：

執行董事：

王冬星先生(主席)
王良星先生(行政總裁)
王聰星先生
蔡榮華先生
胡誠初先生
潘榮彬先生

獨立非執行董事：

呂鴻德博士
聶星先生
賴世賢先生

承董事會命
中國利郎有限公司
公司秘書
高玉蘭

香港，二零一九年八月十三日