

香港交易及結算所有限公司及香港聯合交易所有限公司對本公告之內容概不負責，對其準確性或完整性亦不發表任何聲明，並明確表示，概不會就本公告全部或任何部分內容而產生或因倚賴該等內容而引致之任何損失承擔任何責任。



Virscend Education Company Limited

成實外教育有限公司

(於開曼群島註冊成立之有限公司)

(股份代號：1565)

**截至二零一九年六月三十日止六個月之
中期業績公告**

成實外教育有限公司(「本公司」)董事(「董事」)會(「董事會」)欣然宣佈本公司及其附屬公司截至二零一九年六月三十日止六個月的未經審核綜合業績。本公告列載本公司二零一九年中期報告全文，並符合香港聯合交易所有限公司證券上市規則中有關中期業績初步公告附載資料之相關要求。

承董事會命
成實外教育有限公司
主席
王小英

中國，四川省，二零一九年八月二十七日

於本公告日期，執行董事為王小英女士、葉家郁先生、嚴玉德先生及鄧幫凱先生；獨立非執行董事為薛超穎先生、陳劍榮先生及溫瑞征先生。



學前教育



基礎教育



高等教育



國際教育



2019 中期報告

立學中華 語通世界



VIRSCEND EDUCATION COMPANY LIMITED

成實外教育有限公司

(於開曼群島註冊成立的有限公司)

股份代號：1565

目錄

2

公司簡介

4

公司資料

6

財務概要

7

管理層討論與分析

20

企業管治／其他資料

26

未經審核中期
簡明綜合損益表

27

未經審核中期
簡明綜合全面收益表

28

未經審核中期
簡明綜合財務狀況表

30

未經審核中期
簡明綜合權益變動表

31

未經審核中期
簡明綜合現金流量表

33

中期簡明綜合
財務報表附註

51

釋義





公司簡介

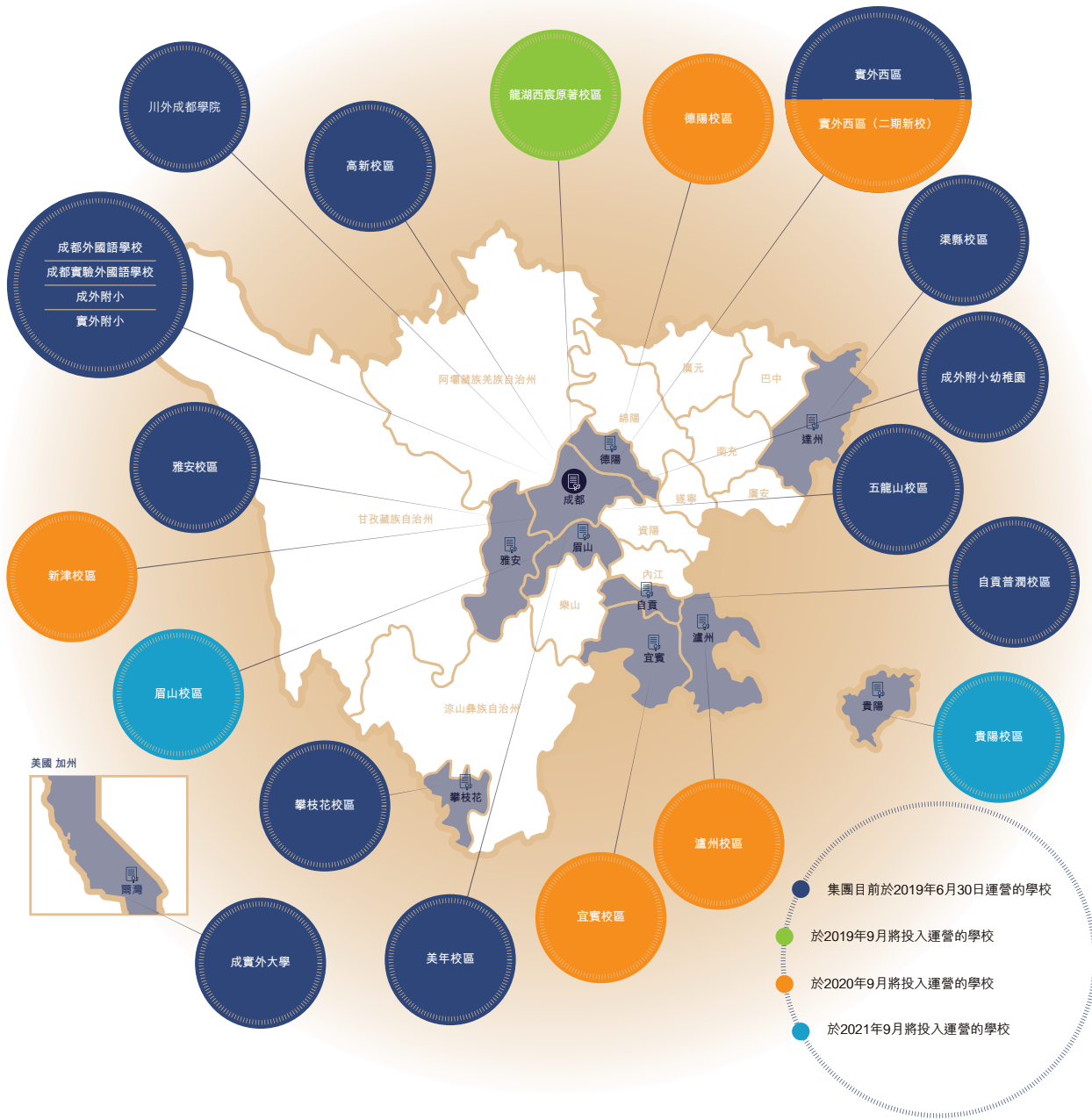
本集團為領先的學前教育至十二年級(「**學前教育至十二年級**」)及大學民辦教育服務供應商。我們透過學校向幼稚園至大學不同年齡組別的學生提供教育服務。於二零一九年六月三十日，我們合共有約45,580名在讀學生，包括約29,227名學前教育至十二年級學生及16,353名大學生，我們合共聘用約3,013名教師。

我們目前在四川省內的四個城市與一個縣(即成都市、攀枝花市、自貢市、渠縣及雅安市)經營十八所學校。我們透過該等學校提供覆蓋幼稚園至大學的正規教育及全面教育課程。我們是中國西南地區少數提供全面的學前教育至十二年級及大學教育的民辦教育公司之一，令我們可吸引幼年學生，為我們學前教育至十二年級體系內各級別學校提供穩定的學生來源。本集團致力開闢有志學生升讀國內頂級大學和國外知名院校的康莊大道。於二零一七年、二零一八年及二零一九年舉辦的高考中，本集團分別約94.6%、94.7%及95.1%參加考試的高中畢業生考取可申請並升讀中國頂級大學的分數。

我們於四川省經營民辦學校逾19年，並相信我們已樹立良好聲譽，有助我們吸引優秀學生及教師，邁向成功。我們擬維持並鞏固我們於中國民辦基礎教育行業的市場地位。

公司簡介

我們於中國西南部及美國的學校網絡



公司資料

董事會

執行董事

王小英女士(董事會主席)
嚴玉德先生(行政總裁)
葉家郁先生
鄧幫凱先生

獨立非執行董事

薛超穎先生
陳劍樂先生
溫瑞征先生

審核委員會

陳劍樂先生(主席)
薛超穎先生
溫瑞征先生

薪酬委員會

薛超穎先生(主席)
王小英女士
溫瑞征先生

提名委員會

薛超穎先生(主席)
嚴玉德先生
溫瑞征先生

授權代表

王小英女士
鄧幫凱先生

公司秘書

伍秀薇女士

法律顧問

香港法律：

陸繼鏘律師事務所
與摩根路易斯律師事務所聯營
香港
皇后大道中15號
置地廣場
公爵大廈
19樓1902-09室

中國法律：

競天公誠律師事務所
中國
北京市
朝陽區
建國路77號
華貿中心3號寫字樓34層

開曼群島法律：

Conyers Dill & Pearman
Cricket Square
Hutchins Drive
P.O. Box 2681
Grand Cayman KY1-1111
Cayman Islands

核數師

安永會計師事務所
執業會計師
香港
中環
添美道1號
中信大廈22樓

註冊辦事處

Cricket Square
Hutchins Drive, P.O. Box 2681
Grand Cayman, KY1-1111
Cayman Islands

公司資料

總部及中國主要營業地點

中國
成都市郫都區
和心路23號

香港主要營業地點

香港
銅鑼灣
勿地臣街1號
時代廣場
二座31樓

開曼群島股份過戶登記處

Conyers Trust Company (Cayman) Limited
Cricket Square
Hutchins Drive
P.O. Box 2681
Grand Cayman KY1-1111
Cayman Islands

香港證券登記處

香港中央證券登記有限公司
香港
灣仔
皇后大道東183號
合和中心17樓
1712-1716室

主要往來銀行

中國工商銀行

投資者關係

陳柯宇先生
投資者關係經理
電子郵件：ir@virscendeducation.com
地址：中國成都市
郫都區和心路23號

公司網站

www.virscendeducation.com

股份代號

1565

上市日期

二零一六年一月十五日

財務概要

重要財務數據比較

經營業績

	截至六月三十日止六個月			
	二零一九年 人民幣千元 未經審核	二零一八年 人民幣千元 未經審核	變動 人民幣千元	百分比 變動(%)
收益	754,177	590,364	163,813	27.7
毛利	339,898	286,476	53,422	18.7
期內溢利	237,076	219,431	17,645	8.1
母公司權益持有人應佔	236,235	212,571	23,664	11.1
每股盈利 基本及攤薄(人民幣)	0.08	0.07	—	—

財務比率

	截至六月三十日止六個月	
	二零一九年 未經審核	二零一八年 未經審核
毛利率(%)	45.1	48.5
純利率(%)	31.4	37.2



管理層討論與分析

業務回顧

收益

於報告期內，本集團經營學校的收益錄得增長。收益由截至二零一八年六月三十日止六個月約人民幣590.4百萬元增加至報告期約人民幣754.2百萬元。本集團對學生的收費通常包括學費、住宿費及學校食堂服務費，學費仍為主要收益，佔本公司報告期總收益約91.3%。

下表載列各類別學校各自產生的總收益：

學校類別	截至六月三十日止六個月			百分比 變動(%)
	二零一九年 人民幣千元 未經審核	二零一八年 人民幣千元 未經審核	變動 人民幣千元	
學費				
高中－國際課程	22,038	21,606	432	2.0
高中－國內課程	162,251	137,351	24,900	18.1
初中	234,210	207,340	26,870	13.0
小學	139,880	83,771	56,109	67.0
幼稚園	7,501	5,540	1,961	35.4
大學	122,429	112,184	10,245	9.1
學費總額	688,309	567,792	120,517	21.2
住宿費	26,774	22,572	4,202	18.6
管理及諮詢服務費	163	—	163	—
學校食堂運營 ⁽ⁱ⁾	38,931	—	38,931	—
總計	754,177	590,364	163,813	27.7

本集團總收益增加主要由於本集團學生入學人數及平均學費增加所致。

附註：

(i) 若干學校食堂運營自二零一九年三月起綜合入賬。

管理層討論與分析

平均學費

下表載列本集團經營的各類別學校各自的總學費及平均學費：

學校類別	學年			
	二零一八／ 二零一九年 總學費 人民幣千元	二零一八／ 二零一九年 平均學費 人民幣	二零一七／ 二零一八年 總學費 人民幣千元	二零一七／ 二零一八年 平均學費 人民幣
高中－國際課程	36,763	95,487	35,067	94,266
高中－國內課程	309,375	35,463	251,063	35,657
初中	426,768	34,601	376,627	34,455
小學	255,243	34,413	154,056	33,918
幼稚園	14,418	28,952	11,478	26,447
大學	220,151	13,434	202,005	13,071

附註：平均學費乃按特定學校就指定學年收取的總學費(住宿費除外)除以該學校同一學年的就讀學生總人數計算。與計算收益時扣除獎學金及退款不同，計算總學費時並不計及學校於相關學年向學生發出的獎學金或退款。

學生入學人數

下表載列有關各類別學生入學人數的資料：

	於二零一九年 六月三十日	於二零一八年 六月三十日	變動	百分比 變動(%)
高中生－國際課程	440	435	5	1.1
高中生－國內課程	8,563	6,942	1,621	23.4
初中生	12,252	10,791	1,461	13.5
小學生	7,451	4,711	2,740	58.2
幼稚園學生	521	441	80	18.1
學前教育至十二年級學生	29,227	23,320	5,907	25.3
大學生	16,353	15,389	964	6.3
學生總人數	45,580	38,709	6,871	17.8

本集團學校的入學學生總數由二零一八年六月三十日的38,709名增加至二零一九年六月三十日的45,580名。入學學生總數增加乃由於二零一八年九月新開設的學校及若干現有學校的可容納人數增加所致。

管理層討論與分析

學校使用率

使用率乃按入學學生總人數除以特定學校的預計可容納學生人數計算。除幼稚園外，我們的學校一般為寄宿學校。就我們的寄宿學校而言，預計可容納學生人數乃按學生宿舍床位數量計算。就我們的幼稚園而言，預計可容納學生人數乃按校內的午睡床位計算。

	於二零一九年 六月三十日	於二零一八年 六月三十日
招生總人數	45,580	38,709
可容納學生人數	66,840	59,248
整體使用率	68.2%	65.3%

學生去向

於二零一九年舉辦的高考中，本集團約95.1%參加考試的高中畢業生考取可申請並升讀中國頂級大學的分數。37名高中畢業生獲北京大學及清華大學錄取，而有81名高中畢業生毋須參加高考而獲推薦入讀頂級大學。

市場回顧及策略

中國正規教育行業主要包括基礎教育及高等教育。中國基礎教育可進一步分為四個階段，即學前教育、小學教育、初中教育及高中教育，其中，小學及初中課程構成九年義務教育，而幼稚園及高中則為非義務教育。

高中市場入行門檻相對較高，原因為學生及家長對申請入讀國內更好的大學有強大需求，故極為重視高中的聲譽與教學水準。因此，本集團作為中國西南地區附設聲譽良好的高中的學前教育至十二年級領先民辦教育供應商之一，在學前教育至十二年級民辦教育市場將享有更大競爭優勢，原因為學生及家長傾向於學童年幼時入讀由該等供應商營運的小學，以確保日後可入讀同系高中。本集團計劃利用其聲譽，擴大於成都、四川省其他地區及中國西南地區其他地方的學校網絡。此外，隨著收入和財富的增加，中產家庭可以負擔優質教育服務的較高支出。本集團打算優化本集團學校的定價、提供多樣化的服務及增加收益來源，以提高本集團的盈利能力。此外，本集團打算擴展其國際課程。

管理層討論與分析

未來發展

憑藉我們學校的良好品牌聲譽及認可，本集團對於中國西南地區優質民辦教育的強大需求感到樂觀。為鞏固及增強於該地區的市場領先地位，本集團計劃透過多重擴展策略實現未來增長，包括輕資產規模擴張、收購、增加若干現有學校的可容納人數。本集團未來的資本支出資金主要來源於內部資源如經營現金流和股東權益，以及在一定程度上通過銀行借款和融資租賃。具體而言，本集團計劃執行以下策略：

- 1) 與第三方業務夥伴合作設立新輕資產學校；
- 2) 與海外著名學校合作於中國開辦新先進、創新及國際化學校或基礎課程；
- 3) 向第三方提供學前教育至十二年級學校全面學校管理服務，包括(其中包括)教育質量監控、課程開發、日常運營、教師招聘及培訓、品牌推廣、教學法支援及校園設計；及
- 4) 與若干商業房地產業主合作，開設一站式綜合教育解決方案。

(I) 與第三方業務夥伴設立新輕資產學校

龍湖西宸原著校區－預計於二零一九年九月開始營運

本集團與一名第三方訂立學校開辦協議，於龍湖西宸原著校區設立小學，按輕資產業務模式開設。該名第三方負責提供及發展土地及樓宇，用作龍湖西宸原著校區，及於學校存續期內租賃有關校舍予學校。龍湖西宸原著校區預期可容納學生人數約為1,890名，並預期將自二零一九年九月一日起開始首個學年。

雅安校區－預計於二零一九年九月開始營運

於二零一八年五月十五日，本集團與四川省雅安雨城區地方政府訂立學校開辦協議，設立新初中及高中。學校預期可容納學生人數約2,700名。根據協議，地方政府須負責興建設施、土地及樓宇並提供有關校舍及設施予本集團經營雅安校區。雅安校區預期將自二零一九年九月一日起開始首個學年。校舍的租賃期為期20年，由二零一九年九月一日開始至二零三九年八月三十一日。本集團毋須就租期首四年支付租金。

管理層討論與分析

宜賓校區－預計於二零二零年九月前開始營運

- a) 於二零一八年八月三十日，本集團與一名第三方訂立學校開辦協議，設立一所新學校以提供小學到高中教育。學校預期可容納學生人數約5,940名。根據協議，該名第三方負責興建設施、土地及樓宇並租賃有關校舍予本集團經營宜賓校區。宜賓校區預期將自二零二零年九月一日前開始首個學年。校舍的租賃期將自開始當日起為期20年。本集團毋須就租期首四年支付租金。
- b) 於二零一九年一月十七日，本集團與一名獨立第三方簽訂設立學校協議，於宜賓市開設四川外國語大學成都學院宜賓校區，預期可容納學生人數約為12,000名。根據協議，該名第三方應負責發展土地及樓宇，並為學校提供有關校舍以作營運。預期校舍將於二零二零年九月一日首個學年之前啟用。

德陽校區－預計於二零二零年九月開始營運

本集團與一名第三方訂立學校開辦協議，作為德陽校區提供小學到高中教育，按輕資產業務模式開設。該名第三方負責提供及發展土地及樓宇，以用作德陽校區，及於學校存續期間租賃有關校舍予學校。德陽校區預期可容納學生人數約為6,760名，並預期將自二零二零年九月一日起開始首個學年。

瀘州校區－預計於二零二零年九月開始營運

本集團與一名第三方訂立學校開辦協議，於四川省瀘州設立一所學校，以提供小學到高中教育，按輕資產業務模式開設。根據協議，該名第三方負責提供及發展土地及樓宇並提供有關校舍予本集團經營瀘州校區。瀘州校區預期可容納學生人數約為5,280名，並預期將自二零二零年九月一日起開始首個學年。

新津校區－預計於二零二零年九月開始營運

本集團與一名第三方訂立學校開辦協議，於四川省新津設立一所學校，以提供小學到高中教育，按輕資產業務模式開設。根據協議，該名第三方負責提供及發展土地及樓宇並提供有關校舍予本集團經營新津校區。新津校區預期可容納學生人數約為4,920名，並預期將自二零二零年九月一日起開始首個學年。

管理層討論與分析

貴陽校區－預期於二零二一年九月開始營運

本集團與一名第三方簽訂學校開辦協議，在貴州省貴陽市設立一所學校，以提供小學至高中教育(包括海外培訓及教育機構)。貴陽校區將以輕資產業務模式發展。根據協議，該名第三方負責為貴陽校區的營運提供及開發土地及樓宇。貴陽校區預期可容納學生人數約為4,650名學生，並預期將於二零二一年九月一日起開始首個學年。

眉山校區－預計於二零二一年九月開始營運

本集團與一名第三方訂立學校開辦協議，於四川省眉山設立一所學校，以提供小學到高中教育，按輕資產業務模式開設。根據協議，該名第三方負責提供及發展土地及樓宇予本集團經營眉山校區。眉山校區預期可容納學生人數約為4,050名，並預期將自二零二一年九月一日起開始首個學年。

(II) 先進、創新及國際化學校及基礎課程

本集團與Monash College Pty Ltd(一間於澳洲提供教育課程及學科課程的公司，並由莫納什大學擁有)於二零一八年四月十六日簽訂教育合作協議，據此，雙方同意開設合作教育課程，主要透過課程獨家許可協議提供大學預科教育課程。雙方同意向中國學生提供有關課程。教育合作協議的期限為二零一九年至二零二三年止五年，可由雙方協定重續。本集團將於二零一九年下半年開始向學生提供有關課程。

此外，本集團正與其他多間海外著名學校或機構進行磋商，探討於中國開辦新國際學校及基礎課程以及進行深度合作的可能性。於本中期報告日期，尚未訂立任何其他實質協議。

管理層討論與分析

(III) 教育管理及諮詢服務

於二零一九年二月，本集團與中國四川省多間政府擁有的公立學校訂立學校管理合作協議，據此，本集團將向公立學校提供學校管理服務，包括教師培訓、招生、檢討校長表現及營銷活動。

(IV) 一站式綜合教育解決方案

本集團與若干商業物業業主合作，以於總建築面積約5,000至10,000平方米的一座商業綜合大樓中開辦一站式全面教育課程，同時為家長及學童提供多種度身訂製的教育服務。所提供優質教育課程(其中包括)中國傳統文化、STEAM(科學、技術、工程、藝術及數學教學)、課餘英文補習及體育課程。首座綜合大樓預定於二零一九年九月在成都開幕。

其他發展

實外西區(二期新校) – 預計於二零二零年九月開始營運

本集團與一名第三方訂立學校開辦協議，於成都市設立一所學校，以提供小學到初中教育。學校將由兩名訂約方建設，而本集團將以內部資源撥付建設。根據協議，該兩名訂約方負責發展土地及樓宇並裝備學校第二階段新校區營運。校區預期可容納學生人數約為4,320名，並預期將自二零二零年九月一日起開始首個學年。

本集團於二零一九年四月於雅安市開設二間新學校，其將於二零一九年九月營運。下表列示於二零一九年九月至二零二一年九月新校舍預期可容納學生人數概要：

校舍	校舍啟用日期	預計 學生人數
龍湖西宸原著校區	二零一九年九月	1,890
雅安校區	二零一九年九月	2,700
宜賓校區—大學	二零二零年九月	12,000
宜賓校區—小學至高中	二零二零年九月	5,940
		<hr/>
		17,940
德陽校區	二零二零年九月	6,760
瀘州校區	二零二零年九月	5,280
新津校區	二零二零年九月	4,920
實外西區(二期新校)	二零二零年九月	4,320
貴陽校區	二零二一年九月	4,650
眉山校區	二零二一年九月	4,050
		<hr/>
總計		52,510

管理層討論與分析

於二零一六／二零一七學年末，本集團有六間學校，並於二零一七／二零一八學年末於校網中增設九間新學校。於二零一九年六月三十日，本集團中國校網中合共有十九間學校，包括本集團擁有20%學校出資人權益的高新校區。提供多階段教育課程的學校按照有關教育階段類別數目計算，僅供說明用途。舉例而言，提供初中及高中階段教育的成都外國語學校分別計算為一間初中及一間高中。下表列示於所示日期按類別劃分的學校數目概要：

學校類別	於二零一九年 六月三十日 本集團營運的學校	於二零一八年 六月三十日 本集團營運的學校
高中	9*	7*
初中	8	6
小學	5	5
幼稚園	2	2
大學	2	1
總計	26	21

* 高新校區獲分類為高中，本集團擁有高新西區校區的20%學校出資人權益。

報告期內合併及收購事項

於二零一九年六月十四日，大學(為本公司的綜合聯屬實體)、成都嚴強房地產開發有限公司(「嚴強房地產」)及四川德瑞訂立合併協議(「合併協議」)，據此嚴強房地產將合併入大學，並於合併協議項下擬進行的交易完成後不再存在，而四川德瑞作為銷售股東將收取現金代價人民幣476,000,000元。

於二零一九年六月十四日，成都外國語學校(為本公司的綜合聯屬實體)與四川德瑞訂立資產轉讓協議(「資產轉讓協議」)，據此，成都外國語學校同意購買而四川德瑞同意出售資產轉讓協議項下擬定的資產，總代價為人民幣394,300,000元。

有關合併協議及資產轉讓協議及其項下擬進行的其他交易的進一步詳情載於本公司日期為二零一九年六月十四日的公告。於二零一九年六月三十日，本集團已支付合共人民幣164,169,000元予四川德瑞。於二零一九年七月二十二日，合併協議及資產轉讓協議項下擬進行的交易已獲股東批准。於本中期報告日期，合併協議及資產轉讓協議項下擬進行的交易尚未完成。

除上文所披露者外，於報告期內，本集團概無任何有關附屬公司、綜合聯屬實體或聯營公司的重大收購或出售事項。

管理層討論與分析

財務回顧

收益

收益，亦為本集團的營業額，指所提供服務的價值（經扣除報告期內的獎學金及退款）。本集團自本集團的學校向學生收取學費、住宿費及學校食堂服務費，以及本集團向聯營學校各自收取管理服務費而產生收益。

收益由截至二零一八年六月三十日止六個月約人民幣590.4百萬元增加約人民幣163.8百萬元（或27.7%）至報告期約人民幣754.2百萬元。有關增加主要由於來自學費及學校食堂運營的收益所致。來自學費的收益由截至二零一八年六月三十日止六個月約人民幣567.8百萬元增加約人民幣120.5百萬元（或21.2%）至報告期約人民幣688.3百萬元。收取的學費增加主要由於本集團學生入學人數因二零一八／二零一九學年的招生人數增加、學校可容納人數增加及於二零一八／二零一九年學年較二零一七／二零一八學年招收兩個或以上級別的學生而增加所致。有關招生及學校使用率的更多資料，請參閱上文「業務回顧」分節。於報告期內，來自學校食堂運營的收益增加約人民幣38.9百萬元，主要由於若干學校食堂運營自二零一九年三月起開始綜合入賬所致。

銷售成本

銷售成本主要包括員工成本、折舊及攤銷、合辦教育成本、水電費、維修成本、辦公開支、學生補助及其他成本。

銷售成本由截至二零一八年六月三十日止六個月約人民幣303.9百萬元增加約人民幣110.4百萬元（或36.3%）至報告期約人民幣414.3百萬元。有關增加主要由於員工成本、重大消耗、折舊及攤銷增加所致。員工成本由截至二零一八年六月三十日止六個月約人民幣189.9百萬元增加約人民幣40.2百萬元（或21.2%）至報告期約人民幣230.1百萬元，主要由於應付本集團教師的薪金及福利增加所致。重大消耗成本增加約人民幣31.0百萬元，乃由於誠如上文「財務回顧－收益」分節所述，我們的兩間學校開始自行經營食堂所致。折舊及攤銷由截至二零一八年六月三十日止六個月約人民幣55.9百萬元增加約人民幣19.1百萬元（或34.2%）至報告期約人民幣75.0百萬元，主要由於：(i)溫江校區於二零一八年三月起轉固；(ii)本集團內各學校就招生人數增加而增購固定資產；及(iii)本集團學校於二零一八年下半年進行改造所致。

管理層討論與分析

毛利及毛利率

毛利由截至二零一八年六月三十日止六個月約人民幣286.5百萬元增加約人民幣53.4百萬元(或18.6%)至報告期約人民幣339.9百萬元，符合本集團業務的增長。毛利率由截至二零一八年六月三十日止六個月的48.5%減至報告期的45.1%，主要由於教師的工資及福利增加、提供學校食堂服務的毛利率較低以及本集團固定資產折舊成本增加所致。

銷售及分銷開支

銷售及分銷開支主要包括廣告開支、招生開支及業務招待開支。銷售及分銷開支由截至二零一八年六月三十日止六個月約人民幣1.3百萬元增加約人民幣0.5百萬元(或38.7%)至報告期約人民幣1.8百萬元。銷售及分銷開支增加主要由於招生推廣產生更多廣告開支所致。

行政開支

行政開支主要包括一般及行政員工的薪金及其他福利、辦公相關開支、辦公大樓及設備折舊、差旅開支及其他開支。行政開支由截至二零一八年六月三十日止六個月約人民幣49.6百萬元增加約人民幣14.9百萬元(或30.0%)至報告期約人民幣64.5百萬元，主要由於學校為迎合學生數目增加而招聘約300名行政員工所致。

其他收入及收益

其他收入及收益主要包括外匯收益、銀行存款利息收入以及向獨立第三方租賃若干物業產生的租金收入。其他收入及收益由截至二零一八年六月三十日止六個月約人民幣10.6百萬元增加至報告期約人民幣16.6百萬元。有關增加主要由於i)報告期內確認來自第三方的利息收入約人民幣10.2百萬元，而截至二零一八年六月三十日止六個月僅確認利息收入約人民幣0.3百萬元；及ii)二零一九年已收取政府補助及匯兌收益減少所致。

融資成本

融資成本主要包括計息銀行及其他借款的利息開支。融資成本由截至二零一八年六月三十日止六個月約人民幣23.2百萬元增加約人民幣21.3百萬元(或91.8%)至報告期約人民幣44.5百萬元，主要由於計息銀行借款增加約人民幣137.5百萬元及融資回售租賃增加約人民幣282.8百萬元所致。

管理層討論與分析

流動資金及財務資源

	截至六月三十日止六個月	
	二零一九年 人民幣千元 未經審核	二零一八年 人民幣千元 未經審核
經營活動所得現金流量淨額	81,785	311,516
投資活動所用現金流量淨額	(631,066)	(106,166)
融資活動(所用)/所得現金流量淨額	381,357	(71,584)
現金及現金等價物(減少)/增加淨額	(167,924)	133,766
期初的現金及現金等價物	639,392	294,107
匯率變動的影響淨額	(24)	(31)
期末的現金及現金等價物	471,444	427,842
	於 二零一九年 六月三十日 人民幣千元 未經審核	於 二零一八年 十二月三十一日 人民幣千元 經審核
計息銀行借款	1,219,500	1,082,000
融資回售租賃	282,781	-
	1,502,281	1,082,000

於二零一九年六月三十日，計息銀行借款的結餘約為人民幣1,219.5百萬元。計息銀行借款到期狀況的詳情如下：1)約人民幣544.0百萬元於一年內償還；2)約人民幣347.5百萬元於第二年償還；及3)約人民幣328.0百萬元於三至五年或以上償還。於二零一九年六月三十日，計息銀行借款按介乎5.22%至7.13%的實際年利率計息。計息銀行借款增加主要用於舊校舍改造及所有校舍文化建設的融資。

於二零一九年六月三十日，融資回售租賃的結餘約為人民幣282.8百萬元，於每季度付款，直至到期日二零二四年三月十日為止。借入貸款用作本集團收購事項的融資。

本集團擁有充足流動資金滿足其日常管理及資本開支需要及控制內部經營現金流量。

管理層討論與分析

資本架構

本集團財務部門負責本集團的財務風險管理，按照高級管理層實施及批准的政策運作。於二零一九年六月三十日，所有銀行借款均以人民幣結算，而現金及現金等價物主要以人民幣及港元持有。本集團計劃維持適當的財務權益及負債組合以確保高效的資本架構。於二零一九年六月三十日銀行借款的未償還結餘乃按固定利率或以浮動利率(就人民幣計值的貸款而言)計息。本集團並無就對沖訂立任何金融工具。

外匯風險管理

本公司的功能貨幣為人民幣。本集團大部分收益及開支以人民幣計值。於二零一九年六月三十日，若干銀行結餘以港元及美元計值。於報告期內，本集團並無因貨幣匯率波動致令其營運或流動資金出現任何重大困難或影響。董事相信，本集團有充足外匯應付其外匯需要，並將採取切實有效的措施防範匯率風險承擔。就外匯風險承擔而言，本集團並未訂立任何金融工具進行對沖。

重大投資及資本資產的未來計劃

除本中期報告所披露者外，本集團並無其他重大投資及資本資產未來計劃。

槓桿比率

本集團的槓桿比率按有關財政年度末／期末的計息銀行及其他借款總額除以總權益計算，由二零一八年十二月三十一日約38.2%增加至二零一九年六月三十日約55.8%，主要由於本集團計息銀行借款及融資回售租賃增加所致。

重大投資、收購及出售事項

於二零一九年六月三十日，本集團並無持有重大投資。有關合併及收購事項的詳情，請參閱上文「業務回顧－報告期內合併及收購事項」分節。

或然負債

於二零一九年六月三十日，本集團並無任何重大或然負債。

管理層討論與分析

人力資源

於二零一九年六月三十日，本集團擁有 4,358 名僱員(二零一八年六月三十日：3,656 名)。

本集團僱員的薪酬政策及待遇乃根據行業慣例及本集團的業績表現定期審閱。本集團向僱員提供外部及內部培訓計劃。本集團參與各項由地方政府管理的僱員社會保障計劃，包括住房津貼、退休金、醫療保險、工傷保險、生育保險及失業保險。

本集團於報告期產生的薪酬開支總額約為人民幣 274.1 百萬元(二零一八年六月三十日：人民幣 225.9 百萬元)。

企業管治／其他資料

企業管治常規

本集團致力維持高水平的企業管治，以保障股東權益及提升企業價值及問責性。本公司已採納企業管治守則作為其自身的企業管治守則。本公司於報告期間已遵守企業管治守則的所有適用守則條文。本公司將繼續審閱及監察其企業管治常規，以確保遵守企業管治守則。

證券交易的標準守則

於報告期內，本公司已採納標準守則作為其董事進行證券交易的行為守則。經向全體董事作出具體查詢後，各位董事均確認於報告期間已遵守標準守則。

同時，於報告期內，本公司亦已採納一套其條款不遜於標準守則所訂標準的僱員進行證券交易的行為守則，以供可能掌握本公司的未公開內幕消息的相關僱員遵照規定買賣本公司證券。

中期股息

董事會決議建議派付截至二零一九年六月三十日止六個月中期股息每股4.0港仙(二零一八年：每股4.0港仙)。有關中期股息將以本公司股份溢價賬宣派及支付，因此須獲股東批准後，方可作實。本公司將適時寄發有關將於二零一九年十月二十五日舉行的本公司股東特別大會的通函。

股東批准後，中期股息將於二零一九年十一月二十日或前後支付予二零一九年十一月五日名列本公司股東名冊的股東。

暫停辦理股份過戶登記

為確保有權出席股東特別大會並於會上投票，本公司將由二零一九年十月二十二日至二零一九年十月二十五日(包括首尾兩天)暫停辦理股份過戶登記手續，期間不會進行任何股份過戶登記。為符合資格出席股東特別大會並於會上投票，所有股份過戶連同有關股票須不遲於二零一九年十月二十一日下午四時三十分，送交本公司香港股份過戶登記分處香港中央證券登記有限公司，地址為香港灣仔皇后大道東183號合和中心17樓1712至1716室，以辦理登記手續。

為釐定有權獲派上述中期股息的資格(經股東批准後)，本公司將由二零一九年十月三十一日至二零一九年十一月五日(包括首尾兩天)暫停辦理股份過戶登記手續，期間不會進行任何股份過戶登記手續。為符合資格獲派上述中期股息，股份過戶表格連同有關股票須不遲於二零一九年十月三十日下午四時三十分，送交本公司香港股份過戶登記分處香港中央證券登記有限公司，地址為香港灣仔皇后大道東183號合和中心17樓1712-1716室，以辦理登記手續。

企業管治／其他資料

董事及主要行政人員資料變動

董事確認並無須根據上市規則第13.51B(1)條予以披露的資料。

購買、出售或贖回本公司上市證券

於報告期間，本公司或其附屬公司概無購買、出售或贖回本公司任何上市證券。

結構性合約

為幼稚園、高中及高等教育學校的中國學生而設的中外合作民辦學校的外國投資者須為具備相關資格及優秀(「**資歷要求**」)的外國教育機構。外商佔中外合作民辦學校的投資總額應低於50%，且此等學校的成立須徵得省級或國家教育部門批准。我們致力達致資歷要求。我們已採取特定計劃並已實行具體措施，本公司相信上述計劃及措施對致力展現本公司符合資歷要求具相當意義。於報告期內，我們亦已向相關教育部門作出查詢，以了解監管事項的發展，並評估我們是否符合資歷要求。截至本中期報告日期，目前仍未明確外國投資者為向相關教育部門顯示已符合資歷要求而須符合的特定標準(例如所需經驗年資及於外國司法權區的擁有權形式及範圍)。因此，我們嘗試申請將中國經營實體重組為中外合作民辦學校或將幼稚園或大學轉變為中外合作民辦學校並不可行。有關我們就符合資歷要求所作出的努力及行動，謹請同時參閱招股章程「**結構性合約**」一節及我們截至二零一八年十二月三十一日止年度的年報。於報告期內，董事會已檢討履行結構性合約(定義見招股章程)的整體表現，並認為本集團於所有重大方面已遵守結構性合約。根據中國法律顧問的意見，結構性合約並無違反相關中國法規。

遵守資歷要求的計劃

本公司已採取特定計劃並實行下列具體措施，本公司合理認為上述計劃及措施對致力展現本公司符合資歷要求具相當意義。

於二零一九年六月三十日，本公司已採取下述行動以實行本集團的計劃。

加州私立高等教育局(「**私立高等教育局**」)已於二零一六年十一月十八日批准Virscend University開辦兩個學位課程，即工商管理學士及工商管理碩士(「**工商管理碩士**」)學位課程。Virscend University於二零一八年九月有9名工商管理碩士畢業生，於二零一九年六月三十日就工商管理碩士學位課程招募15名學生。Virscend University正申請WSCUC認證，以符合向學生提供優質高等教育的標準。於二零一九年及直至本中期報告日期，本公司已就本集團的上半年計劃合共作出210,000美元支出。

企業管治／其他資料

董事及主要行政人員於股份、相關股份及債權證中的權益及淡倉

於二零一九年六月三十日，董事及本公司主要行政人員於本公司或其任何相聯法團(定義見證券及期貨條例第XV部)的股份、相關股份及債權證中，擁有根據證券及期貨條例第XV部第7及8分部已知會本公司及聯交所的權益及淡倉(包括根據證券及期貨條例有關條文彼等被當作或被視為擁有的權益及淡倉)，或記錄於本公司根據證券及期貨條例第352條須存置的登記冊內的權益及淡倉，或根據標準守則須另行知會本公司及聯交所的權益及淡倉如下：

姓名	身份／權益性質	股份數目	好倉／淡倉	所持本公司 股權概約百分比 (%)
嚴玉德先生 ⁽¹⁾	於受控制法團的權益及 配偶權益	1,359,956,045	好倉	44.03
王小英女士 ⁽²⁾	配偶權益及 於受控制法團的權益	1,359,956,045	好倉	44.03

附註：

- (1) 嚴玉德先生為Virscend Holdings的唯一股東及唯一董事，因此視為擁有Virscend Holdings所持1,292,456,045股股份的權益。嚴玉德先生亦是王小英女士的丈夫，因此視為擁有王小英女士透過Smart Ally所持67,500,000股股份的權益。
- (2) 王小英女士為Smart Ally的唯一股東及董事，因此視為擁有Smart Ally所持67,500,000股股份的權益。王小英女士亦是嚴玉德先生的妻子，因此視為擁有嚴玉德先生透過Virscend Holdings間接所持1,292,456,045股股份的權益。

除上文所披露者外，於二零一九年六月三十日，董事或本公司主要行政人員概無於或被視為於本公司或其相聯法團(定義見證券及期貨條例第XV部)的股份、相關股份或債權證中，擁有任何根據證券及期貨條例第XV部第7及8分部須知會本公司及聯交所的權益或淡倉(包括根據證券及期貨條例有關條文彼等被當作或被視為擁有的權益及淡倉)，或須記錄於本公司根據證券及期貨條例第352條須存置的登記冊內的權益或淡倉，或根據標準守則須另行知會本公司及聯交所的權益或淡倉。

企業管治／其他資料

董事收購股份或債權證的權利

除下文「購股權計劃」分節之披露者外，於報告期內任何時間，本公司或其任何附屬公司概無訂立任何安排，使董事可藉收購本公司或任何其他法團的股份或債權證而獲得利益，且董事或其任何配偶或未滿18歲子女概無獲授予任何認購本公司或任何其他法團的權益或債務證券的權利或已經行使任何該權利。

主要股東於股份及相關股份中的權益及淡倉

於二零一九年六月三十日，就董事所知，以下人士（並非本公司董事或主要行政人員）於股份或相關股份擁有本公司根據證券及期貨條例第336條須存置的登記冊所記載而根據證券及期貨條例第XV部第2及3分部條文須向本公司披露的權益或淡倉：

姓名／名稱	身份／權益性質	股份數目	好倉／淡倉	所持本公司 股權概約百分比 (%)
Virscend Holdings ⁽¹⁾	實益擁有人	1,292,456,045	好倉	41.84
中國銀行有限公司	證券權益	458,876,100	好倉	14.86
中國首控集團有限公司 ⁽²⁾	實益擁有人， 於受控制法團的權益	407,673,000	好倉	13.20
Happy Venus Limited ⁽³⁾	實益擁有人	178,572,129	好倉	5.78
嚴弘佳女士 ⁽³⁾	於受控制法團的權益	178,572,129	好倉	5.78

附註：

- (1) 嚴玉德先生為Virscend Holdings的唯一股東及唯一董事，因此視為擁有Virscend Holdings所持股份的權益。
- (2) 首控資產管理有限公司由First Capital Group Limited全資擁有，繼而由中國首控集團有限公司全資擁有。因此，中國首控集團有限公司被視為於首控資產管理有限公司所持有的24,756,000股股份中擁有權益。中國首控集團有限公司亦為382,917,000股股份的實益擁有人。
- (3) 嚴弘佳女士為Happy Venus Limited的唯一股東及唯一董事，因此視為擁有Happy Venus Limited所持股份的權益。

除上文所披露者外，於二零一九年六月三十日，董事並不知悉任何人士（並非董事或本公司主要行政人員）於本公司股份或相關股份中擁有根據證券及期貨條例第XV部第2及3分部須予披露，或根據證券及期貨條例第336條須記入該條所述登記冊內的權益或淡倉。

企業管治／其他資料

購股權計劃

本公司已於二零一五年十二月二十八日(「採納日期」)採納購股權計劃，旨在向合資格人士提供於本公司擁有個人股權的機會，並激勵他們提升日後對本集團所作出的貢獻，及／或就彼等過往的貢獻給予獎勵，以吸引及挽留或以其他方式繼續維持與對本集團的業績、增長或成功而言乃屬重要及／或其貢獻有利於或將有利於本集團的業績、增長或成功之合資格人士的合作關係，另外就行政人員(定義見下文)而言，亦使本集團能夠吸引及挽留經驗豐富且具備才能的人士及／或就彼等過往的貢獻給予獎勵。

合資格人士包括(a)本集團任何成員公司的任何執行董事、經理，或擔當行政、管理、監管或類似職位的其他僱員(「行政人員」)、任何僱員人選、任何全職或兼職僱員，或被調往本集團任何成員公司擔任全職或兼職工作的人士(「僱員」)；(b)本集團任何成員公司的董事或候選董事(包括獨立非執行董事)；(c)本集團任何成員公司的直接或間接股東；(d)向本集團任何成員公司供應貨品或服務的供應商；(e)本集團任何成員公司的客戶、顧問、業務或合營夥伴、加盟商、承包商、代理或代表；(f)向本集團任何成員公司提供設計、研究、開發或其他支援或任何建議、諮詢、專業或其他服務的個人或實體；及(g)上文(a)至(f)段所述任何人士的聯繫人。

因行使根據購股權計劃及本集團任何其他計劃將予授出的所有購股權而可能發行的最高股份數目，合共不得超過截至上市日期已發行股份的10%(即300,000,000股股份，不包括因本公司所授出超額配股權獲行使而可能將予發行的股份(佔於本中期報告日期已發行股份約9.71%)。

概無向任何一名人士授出購股權，致使因行使於任何12個月期間授予及將授予該人士的購股權而發行及將予發行的股份總數超過本公司不時已發行股本的1%。倘向上述合資格人士增授購股權，會導致因行使截至增授購股權當日(包括該日)止12個月已授予及將授予該合資格人士的所有購股權(包括已行使、已註銷及尚未行使的購股權)而已發行及將予發行的股份合共超過已發行股份的1%，增授購股權須經股東在股東大會上另行批准，而該合資格人士及其緊密聯繫人(如合資格人士為關連人士，則其聯繫人)須在大會上放棄投票。

董事會有權自採納日期起計10年內隨時向由董事會可全權酌情選擇的任何合資格人士提呈授出購股權，以按認購價認購董事會(受限於購股權計劃條款)釐定的數目的股份(惟認購的股份須為在聯交所買賣股份的一手或其完整倍數為單位)。根據董事會可釐定的有關條款及條件(包括有關購股權的歸屬、行使或其他事項的條款及條件)，於購股權可獲行使前並無須持有購股權的最短期限，而購股權可獲行使前承授人亦毋須達致任何業績目標。

企業管治／其他資料

購股權計劃—續

合資格人士可於要約日期起計28日內接納授出購股權的要約，惟不可在購股權計劃有效期屆滿後接納授出購股權。本公司於有關合資格人士須接納購股權要約之日，即不遲於要約日期後28日的日期或之前接獲由承授人正式簽署的構成接納購股權要約的要約函件副本，連同以本公司為收款人的1.00港元匯款(作為授出購股權的代價)時，則購股權被視作已獲授出且經合資格人士接納並生效。

任何特定購股權的認購價須由董事會於授出有關購股權時(及須載於載有授出購股權要約的函件中)全權酌情釐定，惟認購價不得低於以下三者中的最高者：(a)股份面值；(b)於要約日期在聯交所每日報價表上的股份收市價；及(c)緊接要約日期前5個營業日(定義見上市規則)股份於聯交所每日報價表的平均收市價。

購股權計劃將自其成為無條件之日起計10年內有效及生效，其後不再授出或提呈購股權，但購股權計劃的條文將在所有其他方面繼續具有效力。在到期前授出而當時尚未行使的全部購股權均將仍然有效，並可在購股權計劃規限下按照該計劃行使。購股權計劃的剩餘年期約為6年零3個月。

自採納日期起，購股權計劃項下的購股權概無獲授出、行使、失效或註銷。

報告期後事項

於報告期及直至本中期報告日期後，概無發生可能對本集團造成重大影響而影響本集團的其他重大事項。

審核委員會

董事會已成立本公司審核委員會(「**審核委員會**」)，其由三名獨立非執行董事陳劍燊先生(主席)、薛超穎先生及溫瑞征先生組成。審核委員會的主要職責為檢討及監督本公司財務報告程序、內部控制及風險管理制度。

審核委員會連同管理層已審閱報告期內本集團的未經審核中期業績、未經審核中期簡明綜合財務報表及本中期報告。

未經審核中期簡明綜合損益表

截至二零一九年六月三十日止六個月

	附註	截至六月三十日止六個月	
		二零一九年 人民幣千元 (未經審核)	二零一八年 人民幣千元 (未經審核)
收益	4	754,177	590,364
銷售成本		(414,279)	(303,888)
毛利		339,898	286,476
其他收入及收益	4	16,634	10,646
銷售及分銷開支		(1,844)	(1,292)
行政開支		(64,545)	(49,626)
其他開支		(1,034)	(1,281)
融資成本	5	(44,480)	(23,217)
分佔聯營公司(虧損)/溢利		(5,127)	(1,054)
除稅前溢利	6	239,502	220,652
所得稅開支	7	(2,426)	(1,221)
期內溢利		237,076	219,431
以下人士應佔：	8	236,235	212,571
母公司擁有人		841	6,860
非控股權益		237,076	219,431
母公司普通權益持有人應佔每股盈利			
一期內基本及攤薄	8	人民幣 0.08 元	人民幣 0.07 元

未經審核中期簡明綜合全面收益表

截至二零一九年六月三十日止六個月

	截至六月三十日止六個月	
	二零一九年 人民幣千元 (未經審核)	二零一八年 人民幣千元 (未經審核)
期內溢利	237,076	219,431
其他全面收益		
於其後期間重新分類至損益之其他全面收益／(虧損)：		
換算海外業務的匯兌差額	20	(31)
於其後期間重新分類至損益之其他全面收益／(虧損)淨額	20	(31)
本期間除稅後其他全面收益／(虧損)	20	(31)
本期間全面收益總額	237,096	219,400
以下人士應佔：		
母公司擁有人	236,255	212,551
非控股權益	841	6,849
	230,870	219,400

未經審核中期簡明綜合財務狀況表

於二零一九年六月三十日

	附註	二零一九年 六月三十日 人民幣千元 (未經審核)	二零一八年 十二月三十一日 人民幣千元 (經審核)
非流動資產			
物業、廠房及設備	9	3,532,069	3,543,997
預付土地租賃款項		362,498	370,465
無形資產		2,941	2,247
於聯營公司的投資		53,692	58,818
使用權資產		178,369	—
其他非流動資產		27,940	30,377
非流動資產總額		4,157,509	4,005,904
流動資產			
預付款項、按金及其他應收款項	10	582,273	231,694
應收關連方款項	16(A)	7,724	5,874
定期存款		52,782	52,572
現金及現金等價物		471,444	639,392
流動資產總額		1,114,223	929,532
流動負債			
其他應付款項及應計費用	11	358,849	237,320
應付稅項		26,614	26,975
計息銀行及其他借款	13	601,175	474,000
合約負債	12	490,343	712,163
遞延收入—即期		1,128	2,073
應付關連方款項	16(A)	5,061	33,228
流動負債總額		1,483,170	1,485,759
流動負債淨額		(368,947)	(556,227)
總資產減流動負債		3,788,562	3,449,677

未經審核中期簡明綜合財務狀況表

於二零一九年六月三十日

	附註	二零一九年 六月三十日 人民幣千元 (未經審核)	二零一八年 十二月三十一日 人民幣千元 (經審核)
總資產減流動負債		3,788,562	3,449,677
非流動負債			
計息銀行及其他借款	13	1,087,223	608,000
遞延收入－非即期		7,558	8,744
非流動負債總額		1,094,781	616,744
資產淨值		2,693,781	2,832,933
權益			
母公司擁有人應佔權益			
股本	14	26,051	26,051
儲備		2,644,875	2,783,761
		2,670,926	2,809,812
非控股權益		22,855	23,121
總權益		2,693,781	2,832,933

未經審核中期簡明綜合權益變動表

截至二零一九年六月三十日止六個月

	母公司擁有人應佔							
	股本 人民幣千元	資本儲備 人民幣千元	法定盈餘 儲備 人民幣千元	匯兌波動 儲備 人民幣千元	保留利潤 人民幣千元	總計 人民幣千元	非控股權益 人民幣千元	總計 人民幣千元
於二零一八年一月一日	26,051	1,857,229	270,190	42	510,236	2,663,748	16,393	2,680,141
期內利潤	—	—	—	—	212,571	212,571	6,860	219,431
期內其他全面收益：								
換算海外業務的匯兌差額	—	—	—	(20)	—	(20)	(11)	(31)
期內全面收益總額	—	—	—	(20)	212,571	212,551	6,849	219,400
轉撥自保留利潤	—	—	29,382	—	(29,382)	—	—	—
二零一七年宣派末期股息	—	(102,065)	—	—	—	(102,065)	—	(102,065)
於二零一八年六月三十日(未經審核)	26,051	1,755,164*	299,572*	22*	693,425*	2,774,234	23,242	2,797,476
於二零一九年一月一日	26,051	1,647,021	393,184	(57)	743,613	2,809,812	23,121	2,832,933
期內利潤	—	—	—	—	236,235	236,235	841	237,076
期內其他全面收益：								
換算海外業務的匯兌差額	—	—	—	20	—	20	—	20
期內全面收益總額	—	—	—	20	236,235	236,255	841	237,096
轉撥自保留利潤	—	—	100	—	(100)	—	—	—
二零一八年宣派末期股息	—	(108,341)	—	—	—	(108,341)	—	(108,341)
收購非控股權益	—	(266,800)	—	—	—	(266,800)	(1,107)	(267,907)
於二零一九年六月三十日(未經審核)	26,051	1,271,880*	393,284*	(37)*	979,748*	2,670,926	22,855	2,693,781

* 該等儲備賬包括中期簡明綜合財務狀況表的綜合儲備人民幣2,644,875,000元(於二零一八年六月三十日：人民幣2,748,183,000元)。

未經審核中期簡明綜合現金流量表

截至二零一九年六月三十日止六個月

	附註	截至六月三十日止六個月	
		二零一九年 人民幣千元 (未經審核)	二零一八年 人民幣千元 (未經審核)
經營活動所得現金流量			
除稅前利潤	6	239,502	220,652
就以下各項作出調整：			
融資成本	5	44,480	23,217
匯兌(收益)/虧損淨額	4	(186)	(2,293)
利息收入	4	(10,297)	(345)
分佔聯營公司虧損/(收益)		5,126	1,054
出售物業、廠房及設備項目的虧損	6	53	11
已發放政府補助		(2,131)	(6,303)
物業、廠房及設備折舊	6	65,220	53,341
無形資產攤銷	6	262	138
確認預付土地租賃付款	6	5,505	4,817
使用權資產折舊	6	5,676	—
		353,210	294,289
預付款項、按金及其他應收款項增加		(61,326)	(7,090)
其他應付款項及應計費用增加/(減少)		21,905	119,592
應付關連方款項減少		(30,017)	(3,510)
合約負債/遞延收益減少		(199,740)	(91,309)
遞延收入增加		—	1,041
營運所得現金		84,032	313,013
已收利息		538	345
已付所得稅		(2,785)	(1,842)
經營活動所得現金流量淨額		81,785	311,516

未經審核中期簡明綜合現金流量表

截至二零一九年六月三十日止六個月

	附註	截至六月三十日止六個月	
		二零一九年 人民幣千元 (未經審核)	二零一八年 人民幣千元 (未經審核)
投資活動所得現金流量			
購買物業、廠房及設備項目		(72,398)	(106,927)
出售物業、廠房及設備所得款項		—	6
購買無形資產		(956)	(245)
應付關連方款項增加		—	1,000
按攤銷成本計量的長期投資增加		—	(75,879)
非流動資產存款		(13,882)	—
已抵押存款減少		—	75,879
收購附屬公司	10	(164,169)	—
收購少數權益		(266,800)	—
向獨立第三方貸款—本金		(274,000)	—
向獨立第三方貸款—利息		(1,041)	—
收回向獨立第三方貸款—本金		152,400	—
收回向獨立第三方貸款—利息		9,780	—
投資活動所用現金流量淨額		<u>(631,066)</u>	<u>(106,166)</u>
融資活動所得現金流量			
新增銀行借款		333,000	663,000
償還銀行借款		(195,500)	(709,000)
已付利息		(38,924)	(25,584)
租賃付款本金部分		(8,819)	—
新融資租賃		291,600	—
融資活動(所用)/所得現金流量淨額		<u>381,357</u>	<u>(71,584)</u>
現金及現金等價物(減少)/增加淨額		<u>(167,924)</u>	133,766
期初的現金及現金等價物		639,392	294,107
匯率變動的影響淨額		(24)	(31)
期末的現金及現金等價物		<u>471,444</u>	<u>427,842</u>
現金及現金等價物結餘分析			
現金及銀行結餘		<u>471,444</u>	<u>427,842</u>

中期簡明綜合財務報表附註

截至二零一九年六月三十日止六個月

1. 公司資料

成實外教育有限公司(「本公司」)根據開曼群島公司法(二零一三年修訂)於二零一五年三月十三日於開曼群島註冊成立為獲豁免有限公司。本公司的註冊辦事處地址為Cricket Square, Hutchins Drive, PO Box 2681, Grand Cayman, KY1-1111, Cayman Islands。本公司股份於二零一六年一月十五日(「上市日期」)於香港聯合交易所有限公司(「聯交所」)主板上市。

本公司的主要業務為投資控股。本公司及其附屬公司(統稱「本集團」)主要於中華人民共和國(「中國」)提供民辦教育服務。期內本集團的主要業務並無重大變動。

本公司董事認為，於本報告日期，嚴玉德先生及於英屬處女群島(「英屬處女群島」)註冊成立並由嚴玉德先生全資擁有的Virscend Holdings Company Limited為本公司的控股股東。

2. 編製基準

截至二零一九年六月三十日止六個月之中期簡明綜合財務資料已根據國際會計準則第34號中期財務報告編製。

中期簡明綜合財務資料並無載列年度財務報表所需的全部資料及披露，且須與本集團於二零一八年十二月三十一日的年度財務報表一併閱讀。

3. 主要會計政策概要

除採納以下多個由國際會計準則理事會頒佈於二零一九年一月一日開始的財政年度首次採納的國際財務報告準則(「國際財務報告準則」)新準則、詮釋及修訂本外，編製此中期簡明財務資料所採納的會計政策與編製本集團截至二零一八年十二月三十一日止年度的年度綜合財務報表所採用者一致。

國際財務報告準則第9號(修訂本)	具有負數補償之預付款項特徵
國際財務報告準則第16號	租賃
國際會計準則第19號(修訂本)	計劃修訂、削減或結算
國際會計準則第28號(修訂本)	聯營公司及合資企業之長期權益
國際財務報告詮釋委員會第23號 二零一五年至二零一七年週期 年度改進	企業所得稅處理的不確定性 國際財務報告準則第3號、國際財務報告準則第11號、 國際會計準則第12號及國際會計準則第23號(修訂本)

採納該等國際財務報告準則新準則、詮釋及修訂本並無對本集團的財務狀況或表現造成重大財務影響，惟採納國際財務報告準則第16號除外，原因如下。

中期簡明綜合財務報表附註

截至二零一九年六月三十日止六個月

3. 主要會計政策概要—續

採納國際財務報告準則第16號

國際財務報告準則第16號取代國際會計準則第17號租賃、國際財務報告詮釋委員會第4號釐定安排是否包括租賃、常務詮釋委員會第15號經營租賃—優惠及常務詮釋委員會第27號評估涉及租賃法律形式的交易的內容。準則載列確認、計量、呈列及披露租賃的原則，並要求承租人根據單一資產負債表模式將所有租賃入賬。國際財務報告準則第16號項下出租人會計處理與國際會計準則第17號大致不變。出租人將繼續使用與國際會計準則第17號的類似的原則將租賃分類為經營或融資租賃。因此，國際財務報告準則第16號對本集團作為出租人的租賃並無任何財務影響。

本集團使用經修改追溯採納法採納國際財務報告準則第16號，初始應用日期為二零一九年一月一日。就採納國際財務報告準則第16號而言，本集團並無重列比較資料，且並無就於二零一九年一月一日的權益期初結餘確認任何過渡調整。

租賃的新定義

根據國際財務報告準則第16號，倘合約就換取代價而於一段時間內給予控制使用已識別資產的權利，則該合約屬於或包含租賃。倘客戶有權因使用已識別資產而獲得絕大部分經濟利益及有權指示已識別資產的用途，即已擁有控制權。本集團選擇使用過渡實際權宜之計，以允許準則僅應用於先前已於初始應用日期應用國際會計準則第17號及國際財務報告詮釋委員會詮釋第4號識別為租賃的合約。國際會計準則第17號及國際財務報告詮釋委員會詮釋第4號項下並非識別為租賃的合約概無獲重新評估。因此，國際財務報告準則第16號項下租賃的定義僅應用於二零一九年一月一日或之後訂立或更改的合約。

於包含租賃部分的合約開始或獲重新評估時，本集團按其獨立價格基準將合約的代價分配予各租賃及非租賃部分。本集團已採納承租人可用的實際權宜之計，且並無區分非租賃部分以及就租賃及相關非租賃部分（如物業租賃的物業管理服務）入賬列作單一租賃部分。

作為承租人—先前分類為經營租賃的租賃

採納國際財務報告準則第16號的影響性質

本集團主要就物業擁有租賃合約。作為承租人，本集團先前根據租賃是否將資產所有權的絕大部分回報及風險轉移至本集團作出的評估將租賃分類為融資租賃或經營租賃。根據國際財務報告準則第16號，本集團應用單一方法確認及計量所有租賃的使用權資產及租賃負債，惟低價值資產租賃（按個別租賃基準選擇）及短期租賃（按相關資產類別選擇）的兩項選擇性豁免除外。本集團已選擇不就(i)低價值資產租賃（如手提電腦及電話）；及(ii)於開始日期租賃期為12個月或以下的租賃確認使用權資產及租賃負債。反之，本集團於租賃期內按直線法將與該等租賃相關的租賃付款確認為開支。

中期簡明綜合財務報表附註

截至二零一九年六月三十日止六個月

3. 主要會計政策概要—續

過渡影響

於二零一九年一月一日的租賃負債按剩餘租賃付款的現值確認，並使用於二零一九年一月一日的增量借款利率貼現及計入計息銀行及其他借款。

使用權資產按租賃負債的金額計量，並就與緊接二零一九年一月一日前於財務狀況表內確認的租賃有關的任何預付或應計租賃付款的金額作出調整。

所有該等資產均已於當日按國際會計準則第36號就任何減值作出評估。本集團選擇於財務狀況表內單獨呈列使用權資產。

於二零一九年一月一日應用國際財務報告準則第16號時，本集團已使用下列選擇性實際權宜之計：

- 對租賃期於初始應用日期起計12個月內完結的租賃應用短期租賃豁免
- 倘合約包含延長／終止租賃的選擇權，則於事後釐定租賃期

於二零一九年一月一日採納國際財務報告準則第16號產生的影響如下：

因此，本集團於二零一九年一月一日確認使用權資產人民幣184,044,688.01元及租賃負債人民幣187,181,084.23元。於二零一九年一月一日，應計租金開支人民幣6,952,359.14元已終止確認，導致其他應付款項及應計費用分別減少人民幣3,136,396.22元。

於二零一九年一月一日的租賃負債與於二零一八年十二月三十一日的經營租賃承擔對賬如下：

	人民幣千元 (未經審核)
於二零一八年十二月三十一日的經營租賃承擔	118,355
於二零一九年一月一日的加權平均增量借款利率	6.4%
於二零一九年一月一日的貼現經營租賃承擔	91,744
減：有關短期租賃及剩餘租賃期於二零一九年十二月三十一日或之前完結的該等租賃承擔	4,626
加：於二零一八年十二月三十一日未確認的選擇性延長期支付	98,999
於二零一九年一月一日的租賃負債	186,117

中期簡明綜合財務報表附註

截至二零一九年六月三十日止六個月

3. 主要會計政策概要—續

新會計政策概要

截至二零一八年十二月三十一日止年度的年度財務報表所披露的租賃會計政策已被下列自二零一九年一月一日起採納國際財務報告準則第16號後的新會計政策所取代：

使用權資產

使用權資產於租賃開始日期予以確認。使用權資產按成本減任何累計折舊及任何減值虧損計量，並就租賃負債的任何重新計量進行調整。當使用權資產與持作存貨的租賃土地權益有關時，其於其後根據本集團的「存貨」政策按成本與可變現淨值中較低者計量。使用權資產的成本包括已確認租賃負債金額、已產生初始直接成本及於開始日期或之前作出的租賃付款減任何已收取租賃優惠。

除非本集團合理地確定於租賃期完結時取得已租賃資產的擁有權，否則已確認使用權資產於預計使用年期及租賃期中較短者內按直線法折舊。當使用權資產符合投資物業的定義時，其將被計入投資物業。相應使用權資產初步按成本計量，且於其後根據本集團的「投資物業」政策按公平值計量。

租賃負債

租賃負債於租賃開始日期按於租賃期內作出的租賃付款現值確認。租賃付款包括固定付款(包括實物固定付款)減任何應收租賃優惠、取決於一項指數或利率的可變租賃付款及預期根據剩餘價值擔保支付的金額。租賃付款亦包括本集團合理地確定將予行使購買選擇權的行使價，及倘租賃期反映本集團行使終止選擇權，則須就終止租賃支付罰款。並非取決於一項指數或利率的可變租賃付款於觸發付款發生的事件或狀況期間確認為開支。

於計算租賃付款的現值時，倘租賃所隱含利率並非易於釐定，則本集團於租賃開始日期使用增量借款利率。於開始日期後，租賃負債的金額增加，以反映利息增加及所作租賃付款減少。此外，倘出現修改、指數或利率變動產生的未來租賃付款變動、租賃期變動、實物固定租賃付款變動或購買相關資產的評估變動，則租賃負債的賬面值將予重新計量。

中期簡明綜合財務報表附註

截至二零一九年六月三十日止六個月

3. 主要會計政策概要—續

租賃負債—續

釐定具有重續選擇權的合約租賃期的重大判斷

本集團釐定租賃期為租賃的不可撤銷期限，而倘能合理地確定將予行使租賃的延長選擇權，則亦包括該選擇權所涵蓋的任何期間，或倘能合理地確定不會行使租賃的終止選擇權，則亦包括該選擇權所涵蓋的任何期間。

本集團根據其部分租賃可選擇以額外期限三年租賃物業。本集團於評估是否合理地確定行使重續選擇權時運用判斷。其將考慮所有就行使重續構成經濟激勵的相關因素。於租賃開始日期後，倘本集團控制範圍內出現重大事件或情況變動，且影響其行使重續選擇權的能力，本集團將重新評估租賃期。

本集團將重續期間計作物業租賃租賃期的一部分，原因為該等資產對其營運而言具備重要性。該等資產擁有短期不可撤銷期間，且倘無法易於獲得替代者，則會對學校業務造成重大負面影響。

於中期簡明綜合財務狀況及損益表內確認的金額：

期內，本集團的使用權資產及租賃負債(計入「計息銀行及其他借款」內)的賬面值及變動如下：

	使用權 資產校舍 人民幣千元	租賃負債 人民幣千元
於二零一九年一月一日	184,045	187,181
添置	—	—
折舊費用	5,676	—
利息開支	—	5,888
取消確認應計租金開支	—	(6,952)
公平值增加／(減少)	—	—
付款	—	—
於二零一九年六月三十日	178,369	186,117

截至二零一九年六月三十日止六個月，本集團確認來自短期租賃的租金開支人民幣1,597,000元。

中期簡明綜合財務報表附註

截至二零一九年六月三十日止六個月

4. 收益、其他收入及收益

收益指提供服務的價值，已扣除本期間的獎學金及退款。

有關收益、其他收入及收益的分析如下：

	附註	截至六月三十日止六個月	
		二零一九年 人民幣千元 (未經審核)	二零一八年 人民幣千元 (未經審核)
<u>客戶合約收益</u>			
學費		688,309	567,792
住宿費		26,774	22,572
管理及諮詢服務費		163	—
學校食堂運營		38,931	—
		<u>754,177</u>	<u>590,364</u>
<u>其他收入及收益</u>			
利息收入	6	538	345
其他利息收入	6	9,759	—
服務費分享收入		2	182
政府補助			
— 資產相關		3,131	2,207
— 收入相關		411	4,096
外匯收益淨額	6	186	2,293
其他		2,607	1,523
		<u>16,634</u>	<u>10,646</u>

中期簡明綜合財務報表附註

截至二零一九年六月三十日止六個月

5. 融資成本

	截至六月三十日止六個月	
	二零一九年 人民幣千元 (未經審核)	二零一八年 人民幣千元 (未經審核)
計息銀行及其他借款的利息	47,818	25,473
減：資本化利息	(3,338)	(2,256)
	44,480	23,217

6. 除稅前利潤

本集團除稅前利潤乃扣除／(計入)以下各項後達致：

	附註	截至六月三十日止六個月	
		二零一九年 人民幣千元 (未經審核)	二零一八年 人民幣千元 (未經審核)
僱員福利開支(不包括董事及行政總裁酬金)：			
工資、薪金及其他津貼		208,707	201,110
退休金計劃供款(界定供款計劃)		29,340	24,707
物業、廠房及設備折舊		65,220	53,341
無形資產攤銷		262	138
預付土地租賃付款攤銷		5,505	4,817
經營租賃的最低租賃付款		—	9,309
銀行利息收入	4	(538)	(345)
其他利息收入	4	(9,759)	—
外匯差額淨額	4	(186)	(2,293)
出售物業、廠房及設備項目虧損		53	11
使用權資產折舊		5,676	—

中期簡明綜合財務報表附註

截至二零一九年六月三十日止六個月

7. 所得稅

	截至六月三十日止六個月	
	二零一九年 人民幣千元 (未經審核)	二零一八年 人民幣千元 (未經審核)
即期－中國企業所得稅	2,426	1,221

本集團的各個實體須就產生自或源自本集團成員公司註冊及經營所在司法權區的溢利繳納所得稅。

本公司根據開曼群島公司法於開曼群島註冊成立為獲豁免有限公司，因此無需支付所得稅。

根據英屬處女群島的規則及規例，本集團毋須於英屬處女群島繳納任何稅項。

由於期內本集團於香港並無產生任何應課稅溢利，故並無計提香港利得稅。

根據實施條例，學校出資人未有要求合理回報的民辦學校可享有與公辦學校相同的稅務優惠。國務院相關機構將會獨立制定適用於要求合理回報之民辦學校的稅收優惠及相關政策。根據向有關稅務機關提交的過往納稅申報單及過往取得地方稅務局及國家稅務總局地方機關的確認，本集團內部分學校(幼稚園除外)於二零一九年上半年獲豁免繳納企業所得稅。

根據西藏自治區的相關稅收法規，西藏華泰的企業所得稅稅率為15%。自二零一八年一月一日至二零二一年十二月三十一日，西藏地方政府向合資格公司免徵西藏自治區企業應繳企業所得稅40%，為期四年。由於符合相關標準，西藏華泰須按9%的稅率支付中國所得稅。

中期簡明綜合財務報表附註

截至二零一九年六月三十日止六個月

8. 母公司普通權益持有人應佔每股盈利

每股基本盈利金額乃按母公司普通權益持有人應佔期內溢利及期內已發行普通股的加權平均數 3,088,761,000 股(截至二零一八年六月三十日止六個月：3,008,761,000 股)計算。

每股基本及攤薄盈利乃根據以下數據計算：

	截至六月三十日止六個月	
	二零一九年 (未經審核)	二零一八年 (未經審核)
盈利		
母公司普通權益持有人應佔溢利(人民幣千元)	236,235	212,571
股份		
已發行普通股的加權平均數	3,088,761,000	3,088,761,000
每股基本及攤薄盈利(以每股人民幣元表示)	0.08	0.07

9. 物業、廠房及設備

截至二零一九年六月三十日止六個月，本集團收購成本為人民幣 53,345,000 元(截至二零一八年六月三十日止六個月：人民幣 90,277,000 元)的資產，添置物業、廠房及設備。

截至二零一九年六月三十日止六個月，本集團出售賬面淨值為人民幣 53,000 元(截至二零一八年六月三十日止六個月：人民幣 340,000 元)的資產，出售物業、廠房及設備項目虧損淨額人民幣 52,100 元(截至二零一八年六月三十日止六個月：人民幣 11,000 元)。

中期簡明綜合財務報表附註

截至二零一九年六月三十日止六個月

10. 償還款項、其他應收款項及其他資產

	二零一九年 六月三十日 人民幣千元 (未經審核)	二零一八年 十二月三十一日 人民幣千元 (經審核)
預付土地租金(即期部分)	13,491	11,029
貸款及應收利息款項(附註(i))	282,653	160,033
按金及其他應收款項	17,589	44,292
預付款項	18,411	4,348
向員工墊款	3,073	948
合併及收購預付款項(附註(ii))	164,169	—
代他人支付墊款	82,887	11,044
	582,273	231,694

附註：

- (i)：該款項指向第三方公司提供的貸款，以作日常營運之用。於二零一九年六月三十日，應收貸款及利息總額為人民幣282,653,000元。
- (ii)：該款項指本集團支付的合併及收購代價。於二零一九年六月三十日，本集團合共向四川德瑞支付人民幣164,169,000元。有關合併及收購事項的資料，請參閱中期報告「管理層討論及分析－業務回顧」一節。

餘下應收款項將於12個月內清償，且過往並無違約記錄，就於報告期末計量預期信貸虧損而言，計入上述結餘的金融資產已分類為第1階段。計算預期信貸虧損比率時，本集團會考慮過往虧損比率，並按照前瞻性宏觀經濟數據作出調整。於本期間，本集團估計其他應收款項的預期虧損比率將微乎其微。

中期簡明綜合財務報表附註

截至二零一九年六月三十日止六個月

11. 其他應付款項及應計費用

	二零一九年 六月三十日 人民幣千元 (未經審核)	二零一八年 十二月三十一日 人民幣千元 (經審核)
購買固定資產及建築應付款項	83,805	119,177
已收學生雜項開支(附註(i))	43,175	20,051
其他機構的保證金及預付款項	28,682	18,125
應計工資	16,312	15,490
應付租金	8,876	13,602
應付利息	13,000	13,000
應計開支	6,367	10,869
應付股息	117,248	8,872
應付收購聯營公司代價	4,956	4,956
應付稅項	2,935	—
其他	33,493	13,178
	358,849	237,320

(i)：該款項指已收而將代學生支付的雜項開支。

其他應付款項不計利息且平均期限為六個月。

12. 合約負債

下表提供有關與客戶合約的合約負債資料：

	二零一九年 六月三十日 人民幣千元 (未經審核)	二零一八年 十二月三十一日 人民幣千元 (經審核)
學費	470,797	681,976
住宿費	16,907	30,187
學校食堂運營	2,639	—
	490,343	712,163

合約負債主要與來自與學生合約的預付代價有關，其收益乃透過提供服務以達成履約義務時確認。

中期簡明綜合財務報表附註

截至二零一九年六月三十日止六個月

13. 計息銀行及其他借款

	附註	二零一九年 六月三十日 人民幣千元 (未經審核)	二零一八年 十二月三十一日 人民幣千元 (經審核)
非即期			
有抵押			
計息銀行借款	a	675,500	608,000
融資回售租賃	b	242,781	—
無抵押			
租賃負債	c	168,942	—
		1,087,223	608,000
即期			
有抵押			
計息銀行借款	a	544,000	474,000
融資回售租賃	b	40,000	—
無抵押			
租賃負債	c	17,175	—
		601,175	474,000

中期簡明綜合財務報表附註

截至二零一九年六月三十日止六個月

13. 計息銀行及其他借款—續

a. 有關銀行貸款更多資料的分析如下：

於二零一九年六月三十日

	二零一九年六月三十日			二零一八年十二月三十一日		
	實際利率 (%)	到期日	人民幣千元 (未經審核)	實際利率 (%)	到期日	人民幣千元 (經審核)
即期						
計息銀行借款— 有抵押	5.22-7.00	二零二零年 六月三十日	<u>544,000</u>	5.22-7.00	二零一九年 十二月 三十一日	<u>474,000</u>
			<u>544,000</u>			<u>474,000</u>
非即期						
計息銀行借款— 有抵押	5.64-7.13	二零三三年	<u>675,500</u>	5.64-7.13	二零三三年	608,000
			<u>675,500</u>			<u>608,000</u>
			<u>1,219,500</u>			<u>1,082,000</u>
				二零一九年 六月三十日 人民幣千元 (未經審核)	二零一八年 十二月三十一日 人民幣千元 (經審核)	
分為：						
應償還計息銀行借款—有抵押：						
於一年內或於要求時償還				<u>544,000</u>		474,000
於第二年				<u>347,500</u>		190,000
於第三至五年(包括首尾兩年)				<u>328,000</u>		418,000
				<u>1,219,500</u>		<u>1,082,000</u>

於二零一九年六月三十日，本集團若干計息銀行借款人民幣1,219,500,000元(二零一八年十二月三十一日：人民幣1,082,000,000元)由四川德瑞、嚴玉德先生及王小英女士抵押或擔保。

於二零一九年六月三十日，本集團的透支融資為數人民幣700,000,000元(二零一八年：人民幣700,000,000元)乃由嚴玉德先以人民幣200,000,000元擔保，其中人民幣200,000,000元(二零一八年：人民幣200,000,000元)已予動用。

餘下為數人民幣500,000,000元的透支融資須以不少於本集團透支貸款結餘的97%的已抵押存款作抵押。本集團於二零一九年六月三十日未有動用該等款項。

中期簡明綜合財務報表附註

截至二零一九年六月三十日止六個月

13. 計息銀行及其他借款—續

- b. 其指於二零一九年本公司綜合聯屬實體四川外國語大學成都學院透過銷售租回安排的方式向一名第三方租賃公司借入的其他貸款，本金金額為人民幣300,000,000元，按實際年利率8.10%計息及每季度付款，直至到期日二零二四年三月十日為止。四川德瑞及嚴玉德先生並無就貸款作出抵押或擔保。
- c. 租賃負債根據採納國際財務報告準則第16號予以確認。有關租賃負債的詳情，請參閱「主要會計政策概要」附註3。

14. 股本

	二零一九年 六月三十日 人民幣千元 (未經審核)	二零一八年 十二月三十一日 人民幣千元 (經審核)
已發行及繳足： 3,088,761,000 股(二零一八年：3,088,761,000 股) 每股面值0.01 港元的普通股	26,051	26,051

15. 承擔

資本承擔

於各期間末，本集團的資本承擔如下：

	二零一九年 六月三十日 人民幣千元 (未經審核)	二零一八年 十二月三十一日 人民幣千元 (經審核)
已訂約但未撥備： 土地及樓宇，設備 應付一間聯營公司的資本注資	12,552 6,900 19,452	19,741 6,900 26,641

於二零一九年六月三十日及二零一八年十二月三十一日，本集團概無任何已授權但未訂約的重大資本承擔。

中期簡明綜合財務報表附註

截至二零一九年六月三十日止六個月

16. 關聯方交易

(A) 與關聯方有關的未償付結餘

應收關連方款項

	二零一九年 六月三十日 人民幣千元 (未經審核)	二零一八年 十二月三十一日 人民幣千元 (經審核)
東方愛嬰	5,147	5,147
高新校區	2,577	727
	7,724	5,874

該結餘為無抵押、免息且無固定還款期。

應付關聯方款項

	二零一九年 六月三十日 人民幣千元 (未經審核)	二零一八年 十二月三十一日 人民幣千元 (經審核)
四川德瑞	—	28,517
USA Tianren Hotel	3,686	3,338
嚴玉德先生	1,375	1,373
	5,061	33,228

應付關聯方款項為無抵押、免息且按要求償還。

中期簡明綜合財務報表附註

截至二零一九年六月三十日止六個月

16. 關聯方交易—續

(B) 其他關聯方交易

期內，本集團與其關聯方訂立下列交易：

	附註	交易性質	截至六月三十日止六個月	
			二零一九年 人民幣千元 (未經審核)	二零一八年 人民幣千元 (未經審核)
四川德瑞	i	物業租賃	—	5,516
四川德瑞		代表本公司已支付的出資	—	1,000
成都天仁房地產開發有限公司		物業租賃	3	3
高新校區		管理服務	163	—

- i. 於採納國際財務報告準則第16號後，上述租賃已確認及計量為使用權資產。於二零一九年六月三十日，使用權資產的賬面值為人民幣138百萬元，而租賃負債為人民幣143百萬元。

(C) 本集團主要管理人員的薪酬

	二零一九年 六月三十日 人民幣千元 (未經審核)	二零一八年 十二月三十一日 人民幣千元 (未經審核)
短期僱員福利	2,559	2,328
退休金計劃供款	47	27

中期簡明綜合財務報表附註

截至二零一九年六月三十日止六個月

17. 金融工具的公平值及公平值層級

本集團金融工具(賬面值與公平值合理相若者除外)的賬面值及公平值如下：

	賬面值		公平值	
	二零一九年 六月三十日 人民幣千元 (未經審核)	二零一八年 十二月三十一日 人民幣千元 (經審核)	二零一九年 六月三十日 人民幣千元 (未經審核)	二零一八年 十二月三十一日 人民幣千元 (經審核)
金融負債				
計息銀行借款	1,219,500	1,082,000	1,219,500	1,082,000
融資回售租賃負債	282,781	—	282,781	—
租賃負債	186,117	—	186,117	—
	1,688,398	1,082,000	1,688,398	1,082,000

管理層已評估現金及現金等價物、已抵押存款、計入預付款項、按金及其他應收款項的金融資產以及應付關連方款項的公平值與其賬面值相若，主要是由於該等工具短期內到期。

金融資產及負債的公平值以自願交易方(非強迫或清盤出售)當前交易中該工具的可交易金額入賬。

用作估計公平值的方法及假設如下：

計息銀行借款的公平值按現時適用於具有類似條款、信貸風險及餘下年期的工具的比率貼現預期未來現金流計算。於二零一九年六月三十日及二零一八年十二月三十一日，本集團本身就計息銀行借款的不履約風險被評估為不重大。

中期簡明綜合財務報表附註

截至二零一九年六月三十日止六個月

18. 股息

	截至六月三十日止六個月	
	二零一九年 人民幣千元 (未經審核)	二零一八年 人民幣千元 (未經審核)
末期股息－每股普通股4.0港仙(二零一八年：4.0港仙)	108,335	102,065
建議中期股息－每股普通股4.0港仙(二零一八年：4.0港仙)	111,517	108,314

董事會建議派付截至二零一七年十二月三十一日止年度的末期股息每股4.0港仙，而股東已於本公司股東週年大會上批准。本公司已於二零一八年六月宣派股息人民幣102,065,000元，其中人民幣104,959,000元已於二零一九年六月三十日之前支付。

董事會建議派付截至二零一八年六月三十日止期間的中期股息每股4.0港仙，而股東已於本公司股東特別大會上批准。本公司已於二零一八年十月宣派股息人民幣108,143,000元，其中人民幣105,780,000元已於二零一九年六月三十日之前支付。

董事會建議派付截至二零一八年十二月三十一日止年度的末期股息每股4.0港仙，而股東已於本公司股東週年大會上批准。本公司已於二零一九年六月宣派股息人民幣108,335,000元，其中人民幣110,801,000元已於本報告刊發日期之前支付。

董事會決議建議派發截至二零一九年六月三十日止六個月中期股息每股4.0港仙，並須待股東於本公司應屆股東特別大會上批准，方告作實。

19. 批准中期簡明綜合財務報表

本中期簡明綜合財務報表已經本公司董事會於二零一九年八月二十七日批准及授權刊發。

釋義

「聯繫人」	指	具有上市規則所賦予的涵義
「董事會」	指	董事會
「成都市實驗外國語學校」	指	成都市實驗外國語學校，一家根據中國法律成立的民辦初中及高中，學校出資人權益由四川德瑞全資擁有，為本公司的綜合聯屬實體
「成都市實驗外國語學校(西區)」	指	成都市實驗外國語學校(西區)，一家根據中國法律成立的民辦初中及高中，學校出資人權益由四川德瑞全資擁有，為本公司的綜合聯屬實體
「成外附小幼稚園」或「幼稚園」	指	成都市金牛區成外附小幼稚園，一家根據中國法律成立的民辦幼稚園，學校出資人權益由小學全資擁有，為本公司的綜合聯屬實體
「成都外國語學校」	指	成都外國語學校，一家根據中國法律成立的民辦學校，學校出資人權益由四川德瑞全資擁有，為本公司的綜合聯屬實體
「四川外國語大學成都學院」或「大學」	指	四川外國語大學成都學院，一家根據中國法律成立的民辦大學，為本公司的綜合聯屬實體，該學校出資人權益分別由四川德瑞、新華文軒出版傳媒股份有限公司及弘明置業擁有51.87%、24.3%及23.83%。四川外國語大學獲提名為學校出資人，可享有大學章程細則及相關中國法律所規定的權利
「本公司」	指	成實外教育有限公司，一家於開曼群島註冊成立的公司，其股份於聯交所上市
「公司條例」	指	香港法例第622章公司條例，經不時修訂、補充或以其他方式修改
「關連人士」	指	具有上市規則所賦予的涵義
「控股股東」	指	具有上市規則所賦予的涵義，除文義另有所指外，指本公司控股股東嚴玉德先生及Virscend Holdings
「企業管治守則」	指	上市規則附錄十四所載的企業管治守則

釋義

「德瑞教育管理」	指	四川德瑞教育管理有限公司，一家根據中國法律成立的公司
「董事」	指	本公司董事
「高考」	指	亦稱為「普通高等學校招收全國統一考試」，為中國每年舉行的學術考試
「本集團」或「我們」	指	本公司及其附屬公司
「港元」	指	香港的法定貨幣港元
「香港」	指	中國香港特別行政區
「上市日期」	指	二零一六年一月十五日，即股份首次於聯交所買賣的日期
「上市規則」	指	聯交所證券上市規則
「標準守則」	指	上市規則附錄十所載的上市發行人董事進行證券交易的標準守則
「中國」	指	中華人民共和國
「中國經營實體」	指	本公司的於中國經營之綜合實體，即成都外國語學校、成都市實驗外國語學校、成都市實驗外國語學校(西區)、四川外國語大學成都學院、成都外國語學校附屬小學、成外附小幼稚園、成都市實驗外國語學校附屬小學、攀枝花市成都外國語學校、自貢成都外國語學校、自貢成外附小幼稚園有限公司、成都外國語學校附屬小學美年校區、自貢成外高級中學有限公司、渠縣成實外高級中學有限公司、渠縣成都市實驗外國語學校、成都市實驗外國語學校五龍山校區、成都實外新都五龍山學校、雅安成實外高級中學有限公司、雅安市雨城區成實外學校

釋義

「成都外國語學校附屬小學」 或「小學」	指	成都外國語學校附屬小學，一家根據中國法律成立的民辦小學，學校出資人權益由四川德瑞全資擁有，為本公司的綜合聯屬實體
「招股章程」	指	本公司日期為二零一五年十二月三十一日的招股章程
「報告期」	指	截至二零一九年六月三十日止六個月
「人民幣」	指	中國的法定貨幣人民幣
「證券及期貨條例」	指	香港法例第571章證券及期貨條例，經不時修訂、補充或以其他方式修改
「股份」	指	本公司股本中每股0.01港元的股份
「股東」	指	本公司股東
「購股權計劃」	指	本公司於二零一五年十二月二十八日採納的購股權計劃
「四川德瑞」	指	四川德瑞企業發展有限公司(前稱四川省德瑞企業發展總公司)，一家根據中國法律成立的公司，由嚴玉德先生擁有69.44% 權益、由嚴弘佳女士擁有18.55% 權益、由王小英女士擁有3.00% 權益、由葉家齊女士擁有2.65% 權益、由葉家郁先生擁有1.59% 權益、由嚴碧先女士擁有1.59% 權益、由嚴碧蓉女士擁有1.59% 權益及由嚴碧輝女士擁有1.59% 權益
「Smart Ally」	指	Smart Ally International Limited，一家於二零一五年五月十二日在英屬處女群島註冊成立的有限公司，由嚴玉德先生的配偶及嚴弘佳女士的繼母王小英女士全資擁有
「聯交所」	指	香港聯合交易所有限公司
「主要股東」	指	具有上市規則所賦予的涵義
「西藏華泰」	指	西藏華泰教育管理有限公司，一家根據中國法律成立的外商獨資企業，為本公司的全資附屬公司

釋義

「美元」	指	美利堅合眾國的法定貨幣美元
「Virscend Holdings」	指	Virscend Holdings Company Limited，一家於二零一五年三月二十日在英屬處女群島註冊成立的有限公司，由執行董事兼控股股東嚴玉德先生全資擁有
「Virscend University」	指	成實外大學，一家根據美國法律成立的私立大學，為本公司的綜合聯屬實體，該學校出資人權益由香港華泰投資有限公司擁有51%
「%」	指	百分比