



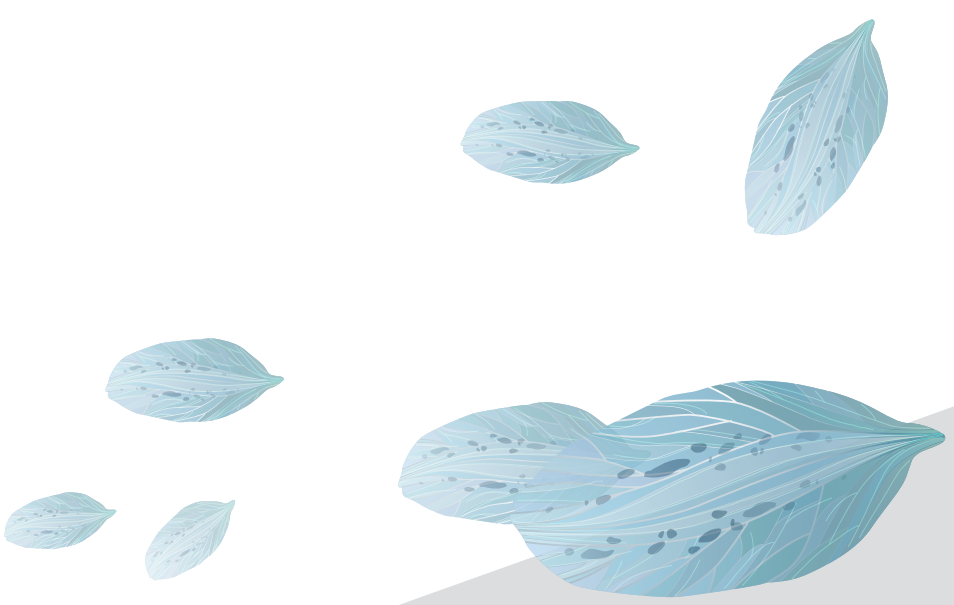
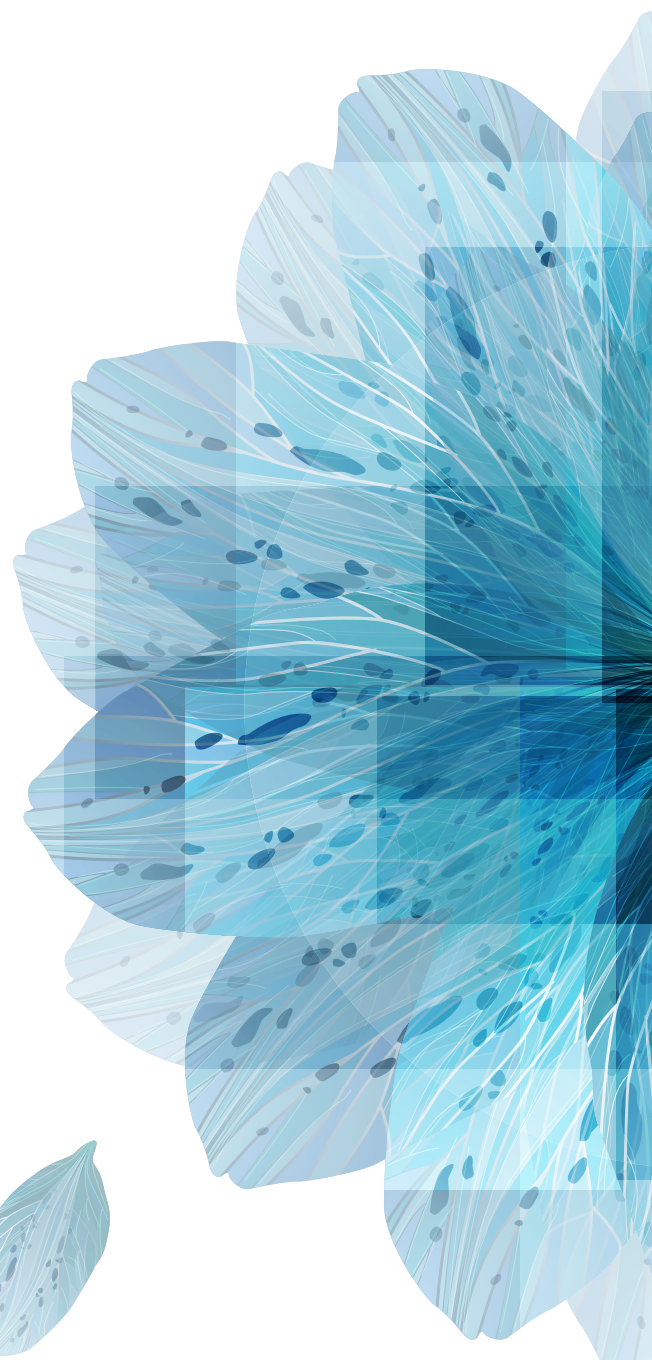
福壽園國際集團

FU SHOU YUAN INTERNATIONAL GROUP  
01448.HK

2019

中期報告

福壽園國際集團有限公司  
FU SHOU YUAN INTERNATIONAL GROUP LIMITED



於開曼群島註冊成立的有限公司

# 目錄

公司資料	2
主席致辭	4
管理層討論與分析	7
其他資料	22
簡明綜合財務報表審閱報告	28
簡明綜合損益及其他全面收益表	29
簡明綜合財務狀況表	30
簡明綜合權益變動表	32
簡明綜合現金流量表	33
簡明綜合財務報表附註	35
釋義及技術詞彙	66





## 公司資料

### 董事會

#### 執行董事

白曉江先生(主席)  
談理安先生(副主席)  
王計生先生(總裁)

#### 非執行董事

馬翔先生  
陸鶴生先生  
Huang James Chih-cheng先生

#### 獨立非執行董事

陳群林先生  
羅祝平先生  
何敏先生  
吳建偉女士

#### 審核委員會

何敏先生(主席)  
Huang James Chih-cheng先生  
羅祝平先生

#### 提名委員會

白曉江先生(主席)  
王計生先生  
陳群林先生  
何敏先生  
羅祝平先生

#### 薪酬委員會

羅祝平先生(主席)  
談理安先生  
陳群林先生

#### 合規委員會

吳建偉女士(主席)  
羅祝平先生  
何敏先生  
陳群林先生

#### 公司秘書

胡軼女士

#### 授權代表

白曉江先生  
胡軼女士

#### 註冊辦事處

Estera Trust (Cayman) Limited  
P.O. Box 1350  
Clifton House  
75 Fort Street  
Grand Cayman KY1-1108  
Cayman Islands

#### 總部

中國  
上海  
漕溪北路88號  
1306室  
郵編：200030

#### 香港主要營業地點

香港  
北角  
渣華道191號  
嘉華國際中心  
7樓709室

#### 股份過戶登記總處

Estera Trust (Cayman) Limited  
P.O. Box 1350  
Clifton House  
75 Fort Street  
Grand Cayman KY1-1108  
Cayman Islands

# 公司資料

## 香港股份過戶登記分處

香港中央證券登記有限公司

香港

灣仔

皇后大道東183號

合和中心

17樓1712-1716室

## 主要往來銀行

上海浦東發展銀行

中國建設銀行

上海農村商業銀行

交通銀行

上海銀行

Citibank, N.A.

## 核數師

德勤•關黃陳方會計師行

## 股份代號

1448

## 網址

[www.fsygroup.com](http://www.fsygroup.com)

本人謹代表福壽園國際集團有限公司董事會，提呈本集團截至二零一九年六月三十日止六個月的業績報告。

二零一九年上半年，受貿易磨擦加劇、地緣政治風險升溫及金融市場動盪影響，全球經濟雖延續復甦趨勢，但增速放緩。在外部不穩定因素增多、經濟面臨新的下行壓力環境下，上半年中國國內生產總值仍保持在**6.3%**的增速，延續了穩中有進的發展態勢，供給側結構性改革逐步釋放紅利，中國經濟開始從高速發展階段，轉向高品質的資源配置及經濟循環的發展階段。

長久以來，「孝」一直是中華傳統文化和美德之一，也是殯葬行業在中國存在和發展的重要基礎。在「孝」文化的傳承下，隨著中國人均可支配收入的提高、城鎮化進程的加速推進、人口老齡化的逐步深入，催生了人們對殯葬服務的龐大需求，亦決定了本集團目前專注的中國殯葬市場將成為全球最大的殯葬市場。「逝有所安，故有所尊」，滿足民眾對美好生活的完整期待是我們的奮鬥目標。

本集團於二零一九年上半年總收益依然穩健增長，達人民幣**911.7**百萬元，較二零一八年同期增長**15.5%**。本公司擁有人應佔溢利及全面收入人民幣**296.9**百萬元，較二零一八年同期增長**13.3%**。董事會擬向股東派發二零一九年中期股息每股**4.21**港仙，答謝彼等支持。

本期間內，本集團持續深耕核心業務，提升服務品質，穩固業績表現，並積極推進結構性優化調整，在各方面取得持續性進展，調整了包括業務結構、產品及服務、銷售渠道和地區收入分佈佔比等各方面。通過這些調整，我們優化了產業鏈佈局，從戰略高度加大了殯儀業務的佈局，殯儀服務的業務規模和收入佔比均得到提升。本期間內，本集團將殯儀生前契約作為重要戰略支點繼續予以推廣。生前契約服務提早鎖定客戶，為殯儀和墓園業務板塊帶來穩定的客戶儲備。基於對殯葬行業發展預期，我們還加強了殯葬設施景觀設計能力，並已形成獨立業務板塊，也增強了集團各業務板塊間的協同與合作，提升了綜合競爭能力。我們持續優化產品結構，擴大生態節地產品和藝術墓的比重，壓縮傳統墓比重，提高土地利用效率和綠化水平。我們在上海地區實現穩定增長的同時，積極擴大上海以外地區的業務發展，上述區域對集團的收入貢獻權重首次超過**50%**，優化了集團業務的區域結構。截至目前我們的主營業務已進入十五個省、自治區、直轄市的三十餘座城市，包括上海、河南、重慶、安徽、山東、遼寧、福建、浙江、江西、江蘇、廣西、北京、貴州、內蒙古和湖北等。

## 主席致辭

作為中國殯葬行業的龍頭，本集團不斷探索產品服務的創新。二零一九年三月，本集團分別與上海泛微網路科技股份有限公司、上海易路軟件有限公司簽署協議，達成戰略合作夥伴關係，共同打造「殯葬+互聯網」全新產業生態，提升殯葬行業的發展潛力和空間。本期間內，我們自行開發的墓園業務系統已經覆蓋集團內的每一家墓園，殯儀業務系統也預計於年內在集團實現全面覆蓋。六月，集團成立「一帶一路」項目管理委員會，通過建設「一帶一路」科技創新行動計劃，助力集團殯葬用品的科技化和信息化，持續提升火化機研發能力。福壽園持續推動環保火化機的安裝和銷售，目前已遠銷至俄羅斯及外蒙古。本集團緊隨「一帶一路」倡議步伐，積極響應國家號召，力求融入「一帶一路」路線圖，致力提高沿線國家殯葬民生服務品質，從綠色殯葬生態理念出發，為綠色「一帶一路」發展助力。

本集團亦不斷增進國際交流與合作，本期間內分別與日本、俄羅斯、澳大利亞、英國等多個國家和地區的機構進行實地考察、交流，加強業務合作。本期間內，集團連續第十四年參加美國ICCFA年會。中國殯葬協會副會長、本公司執行董事兼總裁王計生先生赴英國參加第50屆國際殯葬協會ICD會議；日本Masonwork株式會社參觀團亦到海港福壽園進行參觀交流。五月，集團與澳大利亞SMCT集團旗下Springvale墓園「友好公墓」揭牌儀式在墨爾本舉行，雙方在未來將繼續加強交流與學習，不斷探索殯葬發展新趨勢，帶領殯葬新技術革新，促進綠色文明生態殯葬的發展。

二零一九年一月，廣西華祖園投資有限公司榮獲「2018年全區殯葬行業先進集體」榮譽稱號。二月，上海福壽園實業發展有限公司獲評「2018年度上海現代服務業聯合會特殊貢獻獎」。三月，集團首席品牌官伊華女士作為在上海「四大品牌」和「五個中心」建設過程中湧現出的先進女性，被授予2017-2018年度上海市三八「紅旗手標兵」的稱號。四月，上海福壽園和上海南院實業發展有限公司雙雙獲得「2017-2018年度上海市文明單位」榮譽稱號，集團旗下海港福壽園副總經理及合肥人本禮儀公司禮儀師分別榮獲上海市和安徽省五一勞動獎章。七月，集團榮獲第八屆中國財經峰會「2019企業社會責任典範獎」。



## 主席致辭

君子務本，本立而道生。本集團將繼續秉承「以人為本、文化為根」的宗旨，以不斷提供更優質的服務為己任，堅持承擔社會責任、助力完善殯葬設施，推進綠色殯葬改革，實現人與環境和諧共處，為創造民生事業更美好的明天不懈努力，力求為廣大股東創造更理想的回報。

承董事會命  
福壽園國際集團有限公司  
主席  
白曉江

# 管理層討論與分析

## 市場概覽

近年來，隨著中國人均可支配收入的提高、政府大力弘揚傳承中華傳統文化和美德、加速推進的城鎮化進程、人口老齡化的趨勢以及大眾對人性化殯葬服務的追求，催生了對殯葬服務的龐大需求。這種趨勢不僅體現為對殯葬服務的需求總量的增加，更體現為人們對殯葬服務質量的提高及對殯葬服務內容的多元化要求。這些驅動因素促使中國的殯葬服務業成為增長最穩定的行業之一，且未來增長速度將越來越快。儘管中國經濟增速放緩，但殯葬行業受經濟週期波動的影響較小。

中國民政部於二零一八年九月七日公佈《殯葬管理條例(修訂草案徵求意見稿)》，旨在加強管理殯葬行業，推進殯葬改革，規範殯葬行為，滿足公民殯葬需求，維護逝者尊嚴和公共利益。本集團預計殯葬業的准入門坎不論對新或舊的參與者都將有所提升。作為中國優秀殯葬服務商及行業的引領者，我們在遵規守法方面一直走在行業前列，相信以上的整治和規範將會為本集團的持續發展營造出更為有利的競爭環境和發展空間。我們將繼續努力發揮先進導向作用，更好的滿足大眾在殯葬服務中的精神需求和文化需求。本集團認為，該條例的頒布將有利於整治行業亂象，促進行業法制化、市場化和規範化發展，最終將促進中國殯葬行業的長遠發展。

與此同時，我們注意到鼓勵社會資本參與、興建殯葬設施以增加殯葬服務供給已經成為殯葬改革的重要舉措，這些舉措將增加我們在中國各地區提供殯葬服務的機會。

此外，我們相信中國政府日益嚴格的環保規定將為本集團推廣其環保火化機業務提供大好機會。

## 業務評論

本期間內，本集團一如既往地鞏固及發掘其品牌價值、對現有墓園的景觀及文化建設進行了持續的投入、努力提升服務質量及積極創新服務和產品，我們精心打造的優美墓園以及竭力提供的個性化服務繼續得到了客戶的廣泛認可。





## 管理層討論與分析

本期間內，本集團繼續從業務結構、產品服務、銷售渠道和區域收入分佈佔比等方面，積極推進結構性優化調整，並取得了持續性進展。通過這些調整，我們進一步優化了產業鏈佈局，從戰略高度加大了殯儀業務的擴展速度，殯儀服務的業務規模和收入佔比均得到提升。殯葬設施景觀設計能力已形成獨立業務板塊，進而增強了集團各業務板塊間的協同與合作，提升了綜合競爭能力。基於墓園變公園的理念，我們持續優化產品結構，擴大生態節地產品和藝術墓的比重，壓縮傳統墓比重，提高土地利用效率。我們還繼續加強銷售團隊和自營渠道建設，優化銷售渠道，提升了客戶消費體驗。我們在上海地區實現穩定增長的同時，還積極擴大上海以外地區的業務增速，上述區域對集團的收入貢獻權重首次超過50%，優化了集團業務的區域結構。這些調整使得我們在規模擴張的同時，更加關注各業務單元的效率、效果、效益，更有利於集團可持續發展，以及核心競爭力的提升。

本期間內，本集團繼續積極拓展業務版圖。二零一九年一月，我們完成了對湖北省天仙墓園80%股權的收購，我們的業務版圖首次擴展至湖北省。為進一步發揮設計板塊與其他業務板塊的協同效應，我們於二零一九年三月簽約收購天泉佳境剩餘的49%股權，收購完成後，其將成為我們的全資附屬公司。本期間內，我們還就若干目標公司的收購工作展開了卓有成效的談判，最快預計將於二零一九年下半年簽署有關收購協議。我們穩步推進新建項目的工程建設，在大豐和高郵的殯儀設施項目以及在南昌和宣城的墓園項目有望於年內投入運營，在欽州的墓園項目也已經開始動工建設。我們加快對新併購或託管的殯葬設施的改造和提升，整合效應有望進一步體現。與此同時，我們積極推動簽約項目的落地，其中包括：以BOT方式在阜陽市臨泉縣建設和運營一座殯儀館、以及與當地政府合資在山東省齊河縣、江西省贛州市各建設一座墓園等。本期間內，我們還中標為南京市江北區的三間公益性骨灰堂、濟南市長清區的一間公益性墓園提供有償管理服務，嘗試在江蘇省會城市的佈局、提升我們在濟南市場的綜合服務能力。截至目前我們的業務已進入十五個省、自治區、直轄市的三十餘座城市，包括上海、河南、重慶、安徽、山東、遼寧、福建、浙江、江西、江蘇、廣西、北京、貴州、內蒙古和湖北，有二十一座墓園(不包括兩座受託管理的墓園)和二十二間殯儀設施已在運營之中。

## 管理層討論與分析

本期間內，本集團將生前契約作為重要戰略支點繼續予以推廣。生前契約服務提早鎖定客戶，為殯儀和墓園板塊帶來穩定的客戶儲備。我們看到，在少子老齡化的社會背景下，生前契約服務正吸引更多希望及早安排好自己身後事的客戶群，亦得到各級政府及長者服務機構的肯定、支持和服務採購。我們將積極探索挖掘更多生前契約的社會價值和商業價值。從銷售渠道角度，我們正與養老、保險等商業機構溝通，設計搭建非殯葬場景下與客戶交流生前契約的對話語境和推廣邏輯。截至二零一九年六月三十日，集團已在十一個省級區域的十九座城市銷售生前契約服務，於本期間內共簽訂1,449份合約，較去年同期增長60.6%（去年同期：902份合約）。

本期間內，我們繼續推動環保火化機的安裝和銷售。截至二零一九年六月三十日，我們已經累計安裝29組火化機，（集團內：17組、集團外：12組）。已經安裝並運行的火化機性能穩定、氣體排放符合環保標準。本期間內，我們新獲10組火化機訂單。截至本公告日期，我們已經簽約但尚未交付的火化機共為18組。我們相信，火化機業務在不久的將來會為集團整體收入帶來可觀的貢獻。

我們的員工是我們最寶貴的資源，經過多年的發展，我們積聚了行業內優秀的殯葬人才，並不斷吸引外部人才加入，已經形成了一支專業化的、年齡均衡的殯葬團隊，他們秉承福壽園理念，努力工作在集團業務所在的各個地方。這使得本集團能夠應不斷創新產品，提高服務素質，對外發展，將更多附加價值服務提供給客戶。我們不斷引進、宣講和落實國際先進殯葬理念，「文化教育委員會」和「福壽園生命服務學院」繼續為業務拓展培訓和儲備專業人才。

本期間內，我們強化團隊建設、完善運營架構與加強系統建設。繼續深化全面預算管理和內部控制，提高各項投入產出比；繼續推進流程標準化及運營信息化建設，提升精益運營能力。整合運營提升能力，支撐集團對外擴張，提升集團運營效率，降低運營成本。我們自行開發的墓園業務系統已經覆蓋集團內的每一家墓園，殯儀業務系統也已經在本集團基本實現覆蓋。結合大數據的營銷體系將超越傳統運營模式，我們計劃圍繞強大的線上數據獲取及管理能力，以及線下強大的服務運營能力和地域覆蓋能力，創新企業核心競爭力，鞏固行業龍頭地位。

綜上所述，雖然中國經濟增長速度放緩，但我們仍於本期間內取得了兩位數的增長。本集團總收益達人民幣911.7百萬元，較去年同期增長15.5%。本公司擁有人應佔溢利及全面收入總額達人民幣296.9百萬元，較去年同期增長13.3%。

## 管理層討論與分析

### 收益

本期間內，我們的收益增長人民幣122.5百萬元或15.5%，從去年同期的人民幣789.2百萬元增至人民幣911.7百萬元。我們的收益主要來自三個業務分部：墓園服務、殯儀服務及其他服務。下表載列本期間內我們按分部劃分的收益：

	截至以下日期止六個月			
	二零一九年六月三十日		二零一八年六月三十日	
	收益 (人民幣千元)	佔總收益%	收益 (人民幣千元)	佔總收益%
墓園服務	772,288	84.7%	687,977	87.2%
殯儀服務	128,256	14.1%	91,777	11.6%
其他服務	16,085	1.7%	15,914	2.0%
分部間抵消	(4,905)	(0.5%)	(6,453)	(0.8%)
<b>總計</b>	<b>911,724</b>	<b>100.0%</b>	<b>789,215</b>	<b>100.0%</b>

### 墓園服務

下表載列於本期間內我們墓園服務收益的明細，包括墓穴銷售服務和其他墓園服務的收益：

	截至以下日期止六個月			
	二零一九年六月三十日		二零一八年六月三十日	
	墓穴數量	收益 (人民幣千元)	墓穴數量	收益 (人民幣千元)
墓穴銷售服務				
經營性墓穴	6,914	701,642	6,214	624,404
公益性墓穴及村遷	1,766	6,807	1,409	4,252
	<b>8,680</b>	<b>708,449</b>	<b>7,623</b>	<b>628,656</b>
其他墓園服務		63,839		59,321
<b>墓園服務收益總計</b>	<b>8,680</b>	<b>772,288</b>	<b>7,623</b>	<b>687,977</b>

## 管理層討論與分析

於本期間內，我們的經營性墓穴銷售服務收益較去年同期增加人民幣77.2百萬元或12.4%，其中銷售數量增加700座或11.3%，平均銷售單價上升了1.0%，主要因我們繼續深耕原有墓園(可比較墓園)，進一步提高其在當地市場的佔有率，通過增加服務內容和提高服務中包含的文化內涵、進一步增加我們的服務價值，各項結構調整初見成效。

下表載列於本期間內我們的新墓園(新收購或新建成的墓園)和可比較墓園的經營性墓穴銷售服務收益明細：

	截至以下日期止六個月			
	二零一九年六月三十日		二零一八年六月三十日	
	墓穴數量	收益 (人民幣千元)	墓穴數量	收益 (人民幣千元)
經營性墓穴銷售服務，源於：				
可比較墓園*	6,423	686,968	6,137	622,262
新收購或新建墓園	491	14,674	77	2,142
經營性墓穴銷售服務收益總計	6,914	701,642	6,214	624,404

\* 可比較墓園為從二零一八年一月一日起至二零一九年六月三十日整段期間皆屬於本集團所擁有的墓園。

本期間內，可比較墓園的經營性墓穴銷售服務收益較去年同期增加人民幣64.7百萬元或10.4%，上述變化反映了我們在優化產品結構，推廣節地生態產品方面的成效。於本期間內，新墓園的經營性墓穴銷售服務收益為人民幣14.7百萬元，但其平均銷售單價比可比較墓園低，因為新墓園需要時間逐步改善景觀、提升服務、加強團隊及改善運營等，以向客戶提供優質服務，提高本集團的回報。我們會為新項目制定系統的運營提升計劃以確保上述目標的達成。依託我們在殯葬行業的先進理念、豐富的管理經驗和強大的專業團隊，該等新墓園的未來增長可期。

# 管理層討論與分析

## 殯儀服務

下表載列於本期間內我們新殯儀設施(新收購或新建成的殯儀服務設施)和原有殯儀設施(可比較設施)的收益明細：

	截至以下日期止六個月			
	二零一九年六月三十日		二零一八年六月三十日	
	客戶數量	收益 (人民幣千元)	客戶數量	收益 (人民幣千元)
殯儀服務，源於：				
可比較設施*	<b>14,968</b>	<b>105,602</b>	13,824	88,190
新收購或新建成設施	<b>6,791</b>	<b>22,654</b>	1,305	3,587
殯儀服務收益總計	<b>21,759</b>	<b>128,256</b>	15,129	91,777

\* 可比較設施指從二零一八年一月一日至二零一九年六月三十日整段期間皆屬於本集團所擁有的殯儀設施。

於本期間內，我們的殯儀服務收益增加人民幣36.5百萬元或39.7%，殯儀服務收益占總收益的比例從去年同期的11.6%上升為14.1%。有關增幅主要受益於我們可比較殯儀設施收益增加以及我們於二零一八年及本期間內新投入運營的殯儀設施的貢獻。於本期間內，可比較殯儀設施的殯儀服務收益較去年同期上升19.7%，其平均銷售單價和服務數量較去年同期均有所增加。而新殯儀設施的服務平均銷售單價比可比較殯儀設施低，此乃由於大部分該等新投入運營的殯儀設施在我們介入前，僅向客戶提供基本服務。透過在我們介入後引入新管理及各項更人性化的殯儀服務，相關殯儀設施將為客戶提供優質殯儀服務。隨著有關服務內容的增加、服務質量的提升及營銷活動的開展，本集團殯儀服務收益具有較大的上升空間。

# 管理層討論與分析

## 各地區收益

我們正在運營的墓園和殯儀設施位於全國十四個省的主要城市、直轄市和自治區的戰略要地。下表載列我們墓園服務及殯儀服務於本期間內在各地區的收益明細：

	截至以下日期止六個月			
	二零一九年六月三十日		二零一八年六月三十日	
	收益 (人民幣千元)	佔總收益%	收益 (人民幣千元)	佔總收益%
上海	442,944	49.2%	395,063	50.7%
河南	56,778	6.3%	51,974	6.7%
重慶	34,894	3.9%	37,775	4.8%
安徽	94,341	10.5%	78,062	10.0%
山東	40,286	4.5%	34,681	4.4%
遼寧	95,497	10.6%	89,856	11.5%
江西	39,477	4.4%	25,185	3.2%
福建	24,344	2.7%	19,975	2.6%
浙江	14,982	1.6%	6,816	0.9%
江蘇	34,098	3.8%	32,523	4.2%
廣西	8,177	0.9%	5,485	0.7%
內蒙古	6,547	0.7%	1,065	0.1%
貴州	8,062	0.9%	1,294	0.2%
湖北	117	0.0%	—	—
<b>總計</b>	<b>900,544</b>	<b>100.0%</b>	<b>779,754</b>	<b>100.0%</b>

於本期間內，來自於上海以外地區的墓園服務及殯儀服務的收益佔比首次超過50%，我們在除重慶外所有地區的收益均獲增長，主要受益於該等地區新收購或新投入運營的殯儀設施和墓園，以及原有設施和墓園收益的增加。

## 其他服務

於本期間內，其他服務收益主要來自於我們向國內墓園和殯儀館提供專業設計服務的收益。

### 經營開支

於本期間內，本集團經營開支佔總收益的比例為**49.5%**（去年同期：**53.0%**），增加人民幣**32.8**百萬元或**7.8%**。經營開支的上升主要來自於本期間內新收購和新投入運營的殯葬設施所產生的各項經營開支增加人民幣**29.4**百萬元，其他可比設施儘管收益增長，但由於更精細化的管理、有效的成本控制，各項經營開支僅小幅增加人民幣**3.4**百萬元或**0.8%**。

集團員工成本包括員工薪酬、獎金、福利和購股權成本攤銷。於本期間內，員工成本增加人民幣**13.6**百萬元或**7.7%**。該等增幅主要由於集團業務版圖的擴張、加強直營銷售團隊的建設而增加員工人數及直營團隊激勵所致，而部分購股權的歸屬期屆滿，使其成本攤銷減少也抵銷了部分上述增幅。

產品工程成本指我們墓穴產品的建造投入（不包括石材）。於本期間內，產品工程成本增加人民幣**4.9**百萬元或**20.0%**，主要因業務規模擴大以及為客戶提供更優美的環境和更高的產品品質、及時性和多樣化選擇而增加投入。

材料和物資消耗指我們在提供墓園、殯儀及其他服務過程中所消耗的材料和物資，亦包括我們在建造墓穴和生產火化機過程中所消耗的材料和物資。於本期間內，材料和物資消耗增加約人民幣**11.7**百萬元或**20.0%**，主要由於本期間內業務增長所致。

市場營銷和銷售渠道成本主要包括廣告成本、市場營銷成本及銷售佣金。於本期間內，市場營銷和銷售渠道成本減少人民幣**7.6**百萬元或**25.4%**。該等降幅主要源自於我們在某些區域的銷售渠道優化，加強直營團隊的建設來提升對客戶服務的系統性及服務品質，並調整佣金政策、逐步減少對外部銷售中介的使用。

於本期間內，折舊和攤銷增加人民幣**11.6**百萬元或**24.3%**，主要由於部分新墓園和殯儀設施從去年開始投入運營以及按新租賃準則確認的使用權資產攤銷所致。

其他一般經營費用較去年同期增加人民幣**4.0**百萬元或**6.8%**，主要由於經營規模擴大及新投入運營的殯葬設施所致。

# 管理層討論與分析

## 經營利潤和經營利潤率

基於前述收益及經營開支的變化，本期間內，我們的經營利潤較去年同期增加人民幣89.7百萬元或24.2%。下表載列於本期間內我們經營利潤和經營利潤率的分部明細：

	截至以下日期止六個月			
	二零一九年六月三十日		二零一八年六月三十日*	
	經營利潤 (人民幣千元)	經營利潤率	經營利潤 (人民幣千元)	經營利潤率
墓園服務	443,494	57.4%	360,840	52.4%
殯儀服務	18,543	14.5%	13,185	14.4%
其他服務	(1,568)	(9.7%)	(2,204)	(13.8%)
分部間抵消	308	(6.3%)	(786)	12.2%
<b>總計</b>	<b>460,777</b>	<b>50.5%</b>	<b>371,035</b>	<b>47.0%</b>

\* 為信息的可比較，總部費用在分部間的分攤按照本期間內採納的方法予以了重新計算。

本期間內，墓園服務的經營利潤率自去年同期的52.4%增加到57.4%，主要受益於墓園服務收益的上升及有效的成本控制。

本期間內殯儀服務的收益增長中約有一半來自於新殯儀設施。這些新設施同時提供基礎殯儀服務及增值殯儀服務，但由於新設施尚在起步階段，還需要時間來逐步提升服務，令客戶瞭解並接受殯儀增值服務，因此這些新設施利潤率較低。儘管如此，由於可比設施的平均銷售單價上升及有效的成本控制，殯儀服務的經營利潤率仍由去年同期的14.4%微幅上升至14.5%。我們相信新殯儀設施的平均銷售單價、服務量以及盈利能力在未來都將穩步上升。

於本期間內，其他服務分部錄得經營虧損人民幣1.6百萬元，主要來自於目前處於試銷階段的火化機運營成本。在目前政府環境保護法律法規日漸嚴格的趨勢下，我們對環保火化機的業務前景非常有信心。於二零一七年新收購的專業設計子公司於本期間內產生良好效益，但尚不足令其他服務整體分部盈利。



## 融資成本

本期間內，融資成本包括銀行貸款的利息開支人民幣2.5百萬元(去年同期：人民幣2.5百萬元)、附屬公司向非控股股東貸款的利息開支人民幣1.5百萬元(去年同期：人民幣1.6百萬元)以及按租賃準則計算的租賃負債的利息開支人民幣1.5百萬元(去年同期：零)。

非控股股東貸款的利息開支指若干非全資附屬公司向非控股股東所借取的股東貸款的利息開支。這些附屬公司由本集團與該等非控股股東共同投資。除註冊資本外，本集團與該等非控股股東亦基於各自的持股比例以股東貸款的形式共同向這些附屬公司提供項目建設所需資金。利息按市場利率收取。

## 其他收入、收益及虧損

本期間內，我們的其他收入、收益及虧損中主要包括利息收入、收到的政府補助、匯兌損益、處置有關資產損失及捐贈支出等。本期間內的利息收入為人民幣24.2百萬元，較去年同期減少人民幣0.9百萬元，主要因人民幣市場資金收益率下降；本期間內的政府補助為人民幣8.2百萬元，較去年同期增加人民幣2.4百萬元。

## 所得稅開支

根據企業所得稅法及其實施條例，我們的中國附屬公司自二零零八年一月一日起按25%的稅率繳稅。本期間內，我們的實際企業所得稅有效稅率為22.1%(去年同期：17.5%)。標準稅率25%與有效稅率22.1%之間的差異來自於下列因素：(i)若干附屬公司位於中國西部地區，根據西部大開發的優惠稅務政策按較低的優惠所得稅稅率15%繳稅；(ii)若干附屬公司被認定為小微企業，根據有關優惠政策按較低的優惠所得稅稅率10%繳稅；(iii)我們就香港附屬公司的銀行存款獲取利息收入，根據香港稅務規定，該等收入毋須繳納任何所得稅；(iv)若干附屬公司依據他們與當地稅務機關達成一致以享受員工已行使購股權的稅額減免；及(v)由於某些稅務不確定事項已經解決，我們在本期間回撥了部分過往年度計提的開支。

本期間內，所得稅開支為人民幣108.3百萬元，較去年同期增加人民幣38.5百萬元或55.2%，主要因業務增長令稅前利潤增加以及於本期間內員工行使購股權的收益大幅減少致享受的相關稅額減免減少。

## 本公司擁有人應佔溢利及全面收入總額

綜上所述，本公司擁有人應佔溢利及全面收入總額達人民幣296.9百萬元，較去年同期增加人民幣34.8百萬元或13.3%。該等增加主要是由於：(i)我們的整體收益增長15.5%；以及(ii)持續性的價值提升和有效的成本控制令經營利潤率穩步提升，但部分被下降的人民幣資金收益率和增加的所得稅開支所抵消。

# 管理層討論與分析

## 現金流量

下表載列於本期間內我們的綜合現金流量表概要：

	截至以下日期止六個月	
	二零一九年 六月三十日 (人民幣千元)	二零一八年 六月三十日 (人民幣千元)
以下各項產生(使用)的淨現金		
— 經營活動	354,542*	304,003*
— 投資活動	(102,315)*	(805,146)*
— 融資活動	(131,600)	(17,780)
<b>總計</b>	<b>120,627</b>	<b>(518,923)</b>

\* 於本期間內收購墓園土地所支付款項人民幣50.6百萬元(去年同期：人民幣91.4百萬元)，在此被分類為投資活動所用現金，而非經營活動所用現金。此分類不符合國際財務報告準則，但管理層認為上述分類更能反映本集團業務實質及信息更具有可比性。

我們經營活動產生的現金主要來自殯葬服務業務的所得款項。我們經營活動使用的現金主要用於墓穴開發和建造以及其他經營支出。本期間內，我們經營活動產生的淨現金為人民幣354.5百萬元，較去年同期增加人民幣50.5百萬元或16.6%，經營活動現金產出能力保持一貫強勁。

於本期間內，投資活動使用的現金淨額為人民幣102.3百萬元。主要由於：(i)為收購附屬公司及其他投資而支付人民幣92.3百萬元；(ii)為取得土地使用權支付人民幣50.8百萬元，其中包括位於江西省南昌市的一幅墓園用地、位於安徽省宣城市的一幅墓園用地及一幅殯儀館用地、以及位於廣西自治區欽州市的一幅墓園用地；及(iii)因在重慶市璧山區、內蒙古呼和浩特市、安徽省宣城市、貴州省遵義市正安縣、江西省南昌市和上饒市鉛山縣以及江蘇省鹽城市和高郵市建設新的殯葬設施支出以及其他殯葬設施的各類升級及維護性資本支出人民幣58.2百萬元，唯部分被以下因素所抵消：(i)定期存款及其他金融資產淨贖回人民幣76.7百萬元；及(ii)收到利息人民幣20.5百萬元。

於本期間內，融資活動所用現金淨額為人民幣131.6百萬元，主要是由於(i)向本公司股東支付二零一八年末期股息人民幣73.3百萬元；(ii)各附屬公司向其非控股股東支付股息人民幣113.4百萬元；(iii)支付借款利息人民幣3.8百萬元；(iv)償還非控股股東貸款人民幣7.0百萬元；及(v)支付租賃負債人民幣11.0百萬元。其部分被以下因素所抵銷：(i)行使若干員工購股權收取所得款項人民幣62.4百萬元；(ii)銀行貸款淨增加人民幣12.5百萬元；及(iii)若干非全資附屬公司之非控股股東的資本投入人民幣2.2百萬元。

### 流動資金及財務資源

於二零一九年六月三十日，我們的銀行結餘及現金為人民幣1,614.3百萬元(二零一八年十二月三十一日：人民幣1,493.7百萬元)，我們的定期存款餘額為人民幣106.4百萬元(二零一八年十二月三十一日：人民幣48.3百萬元)，金融資產為人民幣442.7百萬元(二零一八年十二月三十一日：人民幣577.4百萬元)。該等金融資產是風險等級較低的現金管理產品，能在通知後快速贖回及於六個月內到期或於本公司酌情通知提取現金時到期，高度分散並由若干國有銀行管理，預期年化收益率從2.70%至4.05%不等。為支持拓展戰略，我們持有較多的現金。為適度提高資金收益，我們在確保安全性和流動性的前提下，將部分資金投放於短期的現金管理產品。該等產品是由國有銀行發行並管理、具有明確的預期收益率、明確的到期日或隨時可以贖回。雖然發行銀行對該等產品的本金和收益率並無擔保，理論上根據條款將由底層資產，譬如：政府債務工具、金融票據以及高評級的企業債券等的表現決定，但結合其產品特徵、歷史表現以及中國的銀行體系現狀，該等產品的本金和收益實質上具有保障，我們內部將投放在該等現金管理產品的資金作為現金的一部分。然而，從會計的角度，其被分類為按公平值計入損益的金融資產。於可預見的未來，我們預期將利用經營活動產生的現金、銀行借款及來自其他融資渠道的資金撥付我們的資本支出、營運資金及其他資金需求。鑒於我們的資產負債比率很低，未來如有融資需求，將首選債務性融資。

於二零一九年六月三十日，我們的未償還銀行借款為人民幣116.4百萬元，其中借款人民幣95.0百萬元須於一年內償還、人民幣15.0百萬元須於兩年內償還、人民幣6.4百萬元須於三年內償還。該等借款以人民幣計值，須按浮動年利率介乎4.35%至4.998%計息。同時，於二零一九年六月三十日，本集團旗下一家非全資附屬公司向其非控股股東結欠未償還貸款人民幣25.1百萬元，年利率為6.09%，且並無具體的償還計劃。本集團旗下另一家非全資附屬公司向其非控股股東結欠未償還貸款人民幣27.0百萬元，年利率為4.35%，須於一年內償還。

此外，於二零一九年六月三十日，我們擁有約人民幣1,533.6百萬元的已承諾但未提取銀行融資額度。

### 資產負債比率

資產負債比率以各財政期末的借款總額除以權益總額再乘以100%計算。於二零一九年六月三十日，我們的資產負債比率為3.9%(二零一八年十二月三十一日：4.0%)。由於我們良好的經營現金產生能力，故我們的經營一直保持較低的負債比率。儘管我們預期於隨後年度的資本支出將會維持在較高水平，但考慮到我們的銀行結餘及現金儲備，我們估計資產負債比率不會大幅增長。因此，我們面對有限的利率風險。

# 管理層討論與分析

## 貨幣風險

本集團經營所在的經濟環境是中國、功能貨幣為人民幣。但我們持有若干外幣銀行結餘，這使我們面對外幣風險。於二零一九年六月三十日，以人民幣、港元及美元持有的金融資產、定期存款及銀行結餘及現金佔該等資產分別96.1%、2.3%及1.6%。我們相信，以外幣計值的金融資產、定期存款、銀行結餘以及若干應付款項的現時水平令我們面對有限及可控制的外幣風險。管理層通過嚴格管理外匯風險敞口並密切留意匯率走勢，以控制外幣風險。如有需要，本集團或會使用金融工具對沖外幣風險。

## 重要附屬及聯屬公司的收購或出售

二零一八年十二月，我們簽約以人民幣40.0百萬元為代價收購湖北省天仙墓園80%的股權，其主要在湖北省仙桃市及天門縣提供墓園服務。收購已於二零一九年一月完成。

二零一九年一月二十二日，本集團旗下一全資附屬公司與永贏及臨信就成立殯葬併購基金及認購相關權益訂立有限合夥協議。根據有限合夥協議，有限合夥基金的資本承擔總額為人民幣800.2百萬元，永贏、本集團及臨信分別承諾向有限合夥基金出資人民幣400百萬元、人民幣399.2百萬元及人民幣1百萬元。同時本集團與永贏訂立差額補足協議。更多詳情請參考我們日期為二零一九年一月二十二日及二零一九年三月十一日的公告。截至二零一九年六月三十日，本集團旗下之全資附屬公司已向該等併購基金投入資金人民幣4.99百萬元。未來資金投入將取決於併購基金的項目投資需要。

## 僱員及薪酬政策

於二零一九年六月三十日，我們有2,287名(二零一八年十二月三十一日：2,235名)全職僱員。我們向員工提供具競爭力的薪酬待遇及福利，其中我們亦根據適用法律法規向社會保障保險基金繳款。此外，我們向員工提供培訓及發展課程以及績效花紅，以確保我們的僱員具備必要技能並按其表現獲取薪酬。

## 資本承諾

於二零一九年六月三十日，我們有關收購附屬公司、土地使用權、其他投資、墓園資產及物業及設備的已訂約但未於財務報表撥備的資本開支約為人民幣91.1百萬元。我們亦已計劃提供約人民幣271.2百萬元用於在宣城市、欽州市、南昌市、贛州市、高郵市、山東省齊河縣以及阜陽市等地的新墓園及殯儀設施的建設。

由於我們積極物色行業整合及政企合作機會，多個項目正在接洽之中，故我們預期於二零一九年下半年及以後年份的資本開支將會維持在相對較高水平。

## 已抵押資產

於二零一九年六月三十日，我們已抵押常州棲鳳山陵園的80%股權，用作我們就收購該附屬公司事項提供資金而獲授的銀行借款的抵押。除此以外，概無本集團的其他資產予以質押或押記。

## 可用墓園土地

於二零一九年六月三十日，我們可用於墓穴銷售的土地面積約有2.30百萬平方米(二零一八年十二月三十一日：約2.20百萬平方米)，能滿足集團長期持續運營所需。在確定各墓園的可出售面積時，我們已估計並剔除不進行墓穴建設的有關區域，例如與業務中心、辦公樓、景觀及主要道路有關的土地。由於我們的開發計劃或會不時改進，有關估計或會不時更新。

## 或然負債

誠如我們在以往的公告內所披露，我們旗下一家附屬公司婺源萬壽山陵園作為被告捲入幾宗法律訴訟。於二零一八年末時，我們已完成大部分訴訟，剩餘四宗訴訟待決。這四宗訴訟於本期間內並未取得任何顯著的進展。目前狀態與有關該事項的最近一次公告所載大致相同。這四宗訴訟涉及申索金額合共約為人民幣57.1百萬元(包括所申索的本金及或然利息)。

我們現正採取一切必要措施，包括與公安部門緊密聯繫以扭轉判決結果，並對訴訟全力辯護。於二零一九年六月三十日，經考慮法律意見以及這些訴訟和調查的現況，董事認為訴訟最終不大可能對本集團的財務狀況及業務經營造成重大不利影響，並認為毋須計提撥備。然而，鑒於訴訟的性質，無法在足夠確定的程度上預測訴訟結果。

## 報告期後事項

本期間完結後概無可能影響本集團的重大事項。

# 管理層討論與分析

## 前景

展望未來，我們仍將深耕中國殯葬行業，通過持續創新，為殯葬服務賦予更多尊重、文化、環保、科技和公益的內涵，持續引領行業變革和服務水平提升。我們將繼續堅持擴張型戰略，尋找合適發展機會，積極對外拓展並深化產業鏈佈局，整合高度分散的中國殯葬行業資源，努力擴大市場份額以滿足更多老百姓對高品質殯葬服務的需求。我們要努力推進已簽約項目的落地，憑藉對殯葬業務的先進理念和專門知識，整合新收購業務，將其提升至我們的標準。與此同時，我們還將推動火化機業務迅速成長為本集團的重要業務板塊，通過大力推行以生前契約為核心的生前事業及與地方政府合作的創新思維，增加殯儀服務在本集團的業務佔比及擴大設計服務業務的規模並將推進殯儀業務與互聯網技術的結合以增加服務的內涵與可及性、並籌劃殯葬用品業務。最後，在積極推進各項業務發展的同時，我們將注重短期利益和長期價值的平衡，以更平穩及可持續的步伐把握本集團業務的發展，致力於經營好福壽園這個承載記憶與情感的生命場所，以最好的業績持續回報所有投資。

## 董事及最高行政人員的證券權益

於二零一九年六月三十日，董事及本公司最高行政人員於本公司及其任何相聯法團（定義見證券及期貨條例第XV部）的股份、相關股份及債權證中擁有(a)記錄於本公司根據證券及期貨條例第352條須予置存的登記冊的權益及淡倉；或(b)根據標準守則須知會本公司及聯交所的權益及淡倉如下：

### (i) 於股份的權益

董事名稱	身份	權益性質	股份數目	佔本公司 已發行股本 概約百分比 (%)
白曉江先生	信託受益人(附註1)	好倉	96,600,000股	4.33%
	實益擁有人	好倉	10,453,452股	0.47%
王計生先生	信託受益人(附註2)	好倉	96,600,000股	4.33%
	實益擁有人	好倉	10,453,452股	0.47%
談理安先生	實益擁有人	好倉	400,000股	0.02%
陸鶴生先生	受控制法團權益(附註3)	好倉	27,600,000股	1.24%
Huang James Chih-cheng先生	實益擁有人	好倉	400,000股	0.02%

附註：

1. 白曉江先生於Wish and Catch全部已發行股本中擁有權益，而Wish and Catch則於本公司已發行股本中擁有約4.33%權益。該等股份由白曉江先生為受益人的信託UBS Trustees (BVI) Limited間接持有。
2. 王計生先生於Peaceful Field全部已發行股本中擁有權益，而Peaceful Field則於本公司已發行股本中擁有約4.33%權益。該等股份由王計生先生為受益人的信託UBS Trustees (BVI) Limited間接持有。
3. 陸鶴生先生於Grand Fire全部已發行股本中擁有權益，而Grand Fire則於本公司已發行股本中擁有約1.24%權益。

### (ii) 於購股權所涉相關股份中的權益

董事已根據購股權計劃獲授購股權，詳情載於下文「購股權計劃」一節。

除上文所披露者外，於二零一九年六月三十日，概無董事或本公司主要行政人員（包括其配偶及未滿18歲子女）於本公司或其任何相聯法團（定義見證券及期貨條例第XV部）的股份、相關股份或債權證中擁有記錄於根據證券及期貨條例第352條須置存的登記冊內或根據標準守則須另行知會本公司及聯交所的權益或淡倉。

## 其他資料

### 購股權計劃

本公司於二零一三年十二月三日採納購股權計劃，自該採納日期起計10年內有效，惟本公司可於股東大會或經董事會提早將之終止。購股權計劃旨在向參與計劃人士就其對本集團的貢獻提供激勵或獎勵，及／或讓本集團能招攬及留住高質素僱員並吸引對本集團及本集團於當中持有任何股權的實體有價值的人力資源。根據購股權計劃，董事會可向任何本集團任何成員公司任何董事或僱員、或任何諮詢公司、顧問、供應商、客戶或股東授予購股權。

以下載列截至二零一九年六月三十日止六個月根據購股權計劃授出的尚未行使購股權的變動詳情：

承授人姓名	授出日期	每股股份 行使價 (港元)	緊接授出 日期前的 每股股份 收市價 (港元)	於 二零一九年 一月一日 尚未行使 購股權結餘	截至	截至	截至	截至	於 二零一九年 六月三十日 尚未行使 購股權	行使期
					二零一九年 六月三十日 止六個月 已授出 購股權	二零一九年 六月三十日 止六個月 已行使 購股權	二零一九年 六月三十日 止六個月 已失效 購股權	二零一九年 六月三十日 止六個月 已註銷 購股權		
<b>董事</b>										
白曉江	二零一五年三月十九日	3.126	3.16	1,500,000	—	1,500,000 <sup>1</sup>	—	—	—	二零一七年三月十九日至二零一九年三月十八日
	二零一六年三月二十四日	5.824	5.54	2,000,000	—	2,000,000 <sup>2</sup>	—	—	—	二零一八年三月二十四日至二零二零年三月二十三日
	二零一六年四月二十七日	5.466	5.57	1,000,000	—	—	—	—	1,000,000	二零一八年四月二十七日至二零二零年四月二十六日
談理安	二零一七年三月二十日	4.850	4.82	5,000,000	—	—	—	—	5,000,000	二零一九年三月二十日至二零二一年三月十九日
	二零一六年三月二十四日	5.824	5.54	500,000	—	—	—	—	500,000	二零一八年三月二十四日至二零二零年三月二十三日
	二零一五年三月十九日	3.126	3.16	1,500,000	—	1,500,000 <sup>1</sup>	—	—	—	二零一七年三月十九日至二零一九年三月十八日
王計生	二零一六年三月二十四日	5.824	5.54	2,000,000	—	2,000,000 <sup>2</sup>	—	—	—	二零一八年三月二十四日至二零二零年三月二十三日
	二零一六年四月二十七日	5.466	5.57	1,000,000	—	—	—	—	1,000,000	二零一八年四月二十七日至二零二零年四月二十六日
	二零一七年三月二十日	4.850	4.82	5,000,000	—	—	—	—	5,000,000	二零一九年三月二十日至二零二一年三月十九日
馬翔	二零一六年三月二十四日	5.824	5.54	500,000	—	—	—	—	500,000	二零一八年三月二十四日至二零二零年三月二十三日
	二零一五年三月十九日	3.126	3.16	500,000	—	500,000 <sup>3</sup>	—	—	—	二零一七年三月十九日至二零一九年三月十八日
	二零一六年三月二十四日	5.824	5.54	500,000	—	—	—	—	500,000	二零一八年三月二十四日至二零二零年三月二十三日
陸鶴生	二零一六年三月二十四日	5.824	5.54	500,000	—	—	—	—	500,000	二零一八年三月二十四日至二零二零年三月二十三日
	二零一七年三月二十日	4.850	4.82	500,000	—	—	—	—	500,000	二零一九年三月二十日至二零二一年三月十九日
	二零一五年三月十九日	3.126	3.16	300,000	—	300,000 <sup>4</sup>	—	—	—	二零一七年三月十九日至二零一九年三月十八日
陳群林	二零一六年三月二十四日	5.824	5.54	300,000	—	—	—	—	300,000	二零一八年三月二十四日至二零二零年三月二十三日
	二零一七年三月二十日	4.850	4.82	300,000	—	—	—	—	300,000	二零一九年三月二十日至二零二一年三月十九日
	二零一五年三月十九日	3.126	3.16	300,000	—	—	—	—	—	二零一七年三月十九日至二零一九年三月十八日
羅祝平	二零一六年三月二十四日	5.824	5.54	300,000	—	—	—	—	300,000	二零一八年三月二十四日至二零二零年三月二十三日
	二零一五年三月十九日	3.126	3.16	300,000	—	300,000 <sup>4</sup>	—	—	—	二零一七年三月十九日至二零一九年三月十八日
	二零一六年三月二十四日	5.824	5.54	300,000	—	—	—	—	300,000	二零一八年三月二十四日至二零二零年三月二十三日
何敏	二零一七年三月二十日	4.850	4.82	300,000	—	—	—	—	300,000	二零一九年三月二十日至二零二一年三月十九日
	二零一五年三月十九日	3.126	3.16	300,000	—	300,000 <sup>4</sup>	—	—	—	二零一七年三月十九日至二零一九年三月十八日
	二零一六年三月二十四日	5.824	5.54	300,000	—	—	—	—	300,000	二零一八年三月二十四日至二零二零年三月二十三日
吳建偉	二零一七年三月二十日	4.850	4.82	300,000	—	—	—	—	300,000	二零一九年三月二十日至二零二一年三月十九日
	二零一五年三月十九日	3.126	3.16	300,000	—	300,000 <sup>4</sup>	—	—	—	二零一七年三月十九日至二零一九年三月十八日
	二零一六年三月二十四日	5.824	5.54	300,000	—	—	—	—	300,000	二零一八年三月二十四日至二零二零年三月二十三日
本集團其他僱員 (合共)	二零一七年三月二十日	4.850	4.82	300,000	—	—	—	—	300,000	二零一九年三月二十日至二零二一年三月十九日
	二零一五年三月十九日	3.126	3.16	9,799,000	—	8,299,000 <sup>5</sup>	1,500,000	—	—	二零一七年三月十九日至二零一九年三月十八日
	二零一六年三月二十四日	5.824	5.54	35,443,000	—	1,363,000 <sup>6</sup>	—	—	34,080,000	二零一八年三月二十四日至二零二零年三月二十三日
	二零一七年三月二十日	4.850	4.82	38,300,000	—	—	—	—	38,300,000	二零一九年三月二十日至二零二一年三月十九日
<b>總計</b>				<b>108,642,000</b>	<b>—</b>	<b>18,362,000</b>	<b>1,500,000</b>	<b>—</b>	<b>88,780,000</b>	



附註1：緊接該等購股權獲行使日期前股份的加權平均收市價為5.81港元。

附註2：緊接該等購股權獲行使日期前股份的加權平均收市價為6.35港元。

附註3：緊接該等購股權獲行使日期前股份的加權平均收市價為6.96港元。

附註4：緊接該等購股權獲行使日期前股份的加權平均收市價為5.78港元。

附註5：緊接該等購股權獲行使日期前股份的加權平均收市價為5.66港元。

附註6：緊接該等購股權獲行使日期前股份的加權平均收市價為7.02港元。

除上文所披露者外，於截至二零一九年六月三十日止六個月，概無購股權根據購股權計劃獲授出、行使、註銷或失效。

### 購入、出售或贖回本公司的上市證券

於二零一九年一月四日，本公司以每股5.2446港元的平均價格在聯交所回購了50,000股股份(扣除開支前總代價為262,230港元)，該等股份將予以註銷。除上述情況外，於本期間內，本公司及其任何附屬公司均無購買、出售或贖回任何本公司的上市證券。

## 其他資料

### 主要股東及其他人士於股份及相關股份的權益及淡倉

據董事或本公司最高行政人員所知，於二零一九年六月三十日，於本公司股份或相關股份中擁有記錄於本公司根據證券及期貨條例第336條置存的登記冊內的權益或淡倉的股東(董事或本公司最高行政人員除外)如下：

主要股東姓名／名稱	身份	權益性質	股份數目	佔本公司 已發行股本 概約百分比 (%)
FSG Holding	實益擁有人	好倉	388,318,000股	17.39%
談智雋先生	全權信託創辦人(附註1)	好倉	388,318,000股	17.39%
Perfect Score	實益擁有人	好倉	483,000,000股	21.63%
中福	受控制法團權益(附註2)	好倉	483,000,000股	21.63%
鴻福	受控制法團權益(附註3)	好倉	483,000,000股	21.63%
NGO 1	受控制法團權益(附註4)	好倉	483,000,000股	21.63%
NGO 2	受控制法團權益(附註5)	好倉	483,000,000股	21.63%
UBS Trustees (BVI) Limited	受託人	好倉	193,200,000股	8.65%
Double Riches	實益擁有人	好倉	119,445,000股	5.35%
葛千松先生	受控制法團權益(附註6)	好倉	119,445,000股	5.35%
陽光人壽保險股份有限公司	實益擁有人(附註7)	好倉	151,482,000股	6.78%
陽光保險集團股份有限公司	受控制法團權益(附註7)	好倉	151,482,000股	6.78%

附註：

1. 談理安先生的父親談智雋先生透過(i)身為一個信託的財產授予人(而該信託擁有FSG Holding的最大股東Pacific Millennium Investment Corporation的全部已發行股本);及(ii)身為另一信託的財產授予人(而該信託擁有FSG Holding的第三大股東Fast Answer Limited的全部已發行股本)而有權在FSG Holding的股東大會上行使或控制行使三分之一或以上投票權。談智雋先生合共擁有FSG Holding已發行股本的48.15%。因此，談智雋先生被視為或當作擁有FSG Holding於其中擁有權益的本公司已發行股本約17.39%。
2. Perfect Score為中福的直接全資附屬公司，而中福被視為或當作擁有Perfect Score於其中擁有權益的本公司已發行股本約21.63%。
3. 中福為鴻福的直接全資附屬公司，而鴻福被視為或當作擁有Perfect Score於其中擁有權益的本公司已發行股本約21.63%。
4. 鴻福由NGO 1擁有50%權益，而NGO 1被視為或當作擁有Perfect Score於其中擁有權益的本公司已發行股本約21.63%。
5. 鴻福由NGO 2擁有50%權益，而NGO 2將被視為或當作擁有Perfect Score於其中擁有權益的本公司已發行股本約21.63%。
6. 葛千松先生擁有Double Riches已發行股本約34.66%，故葛千松先生被視為或當作擁有Double Riches於其中擁有權益的本公司已發行股本約5.35%。
7. 陽光保險集團股份有限公司擁有陽光人壽保險股份有限公司已發行股本約99.99%，故陽光保險集團股份有限公司被視為或當作擁有陽光人壽保險股份有限公司於其中擁有權益的本公司已發行股本約6.78%。

除上文披露者外，據董事所知，於二零一九年六月三十日，概無其他人士(董事或最高行政人員除外)於本公司擁有根據證券及期貨條例第XV部第2及第3分部條文須向本公司及聯交所披露或記錄於本公司根據證券及期貨條例第336條置存的登記冊內的股份及相關股份的權益或淡倉。

### 董事證券交易

本公司已採納上市規則附錄十所載標準守則作為公司本身有關董事進行證券交易的行為守則。向全體董事作出特定查詢後，各董事確認於截至二零一九年六月三十日止六個月已遵守標準守則。

本公司並無知悉有董事於截至二零一九年六月三十日止六個月違反標準守則的事件。

### 董事個人資料更新

於本期間內，概無董事的變更資料須根據上市規則第13.51B(1)條予以披露。

## 其他資料

### 中期股息

董事會已宣派截至二零一九年六月三十日止六個月中期股息每股4.21港仙(二零一八年：每股3.72港仙)，中期股息預期將於二零一九年十月十一日(星期五)或之前派付予股東。股息將派付予於二零一九年九月九日(星期一)營業時間結束時名列本公司股東名冊的股東。

### 暫停辦理股份過戶登記手續

本公司將於二零一九年九月五日(星期四)至二零一九年九月九日(星期一)(包括首尾兩日)暫停辦理股份過戶登記手續，該期間將不會辦理股份過戶登記手續。為獲得資格收取中期股息，務請於二零一九年九月四日(星期三)下午4時30分前將所有股份過戶文件連同有關股票，送達本公司於香港的股份過戶登記分處香港中央證券登記有限公司(地址為香港灣仔皇后大道東183號合和中心17樓1712至1716室)。

### 企業管治

本公司充分了解到企業透明度及問責至關重要。本公司致力於達致高水準的企業管治及通過有效的企業管治程序帶領本集團取得更好業績及提升公司形像。本公司已採納上市規則附錄十四所載的企業管治守則，作為公司本身的企業管治守則。董事會認為，本公司於截至二零一九年六月三十日止六個月一直遵守企業管治守則所載的守則條文。

### 審核委員會審閱中期業績

本集團截至二零一九年六月三十日止六個月的未經審核簡明綜合財務報告已由本公司核數師德勤•關黃陳方會計師行按照香港會計師公會頒佈的香港審閱聘用協定準則第2410號「由實體的獨立核數師執行的中期財務資料審閱」進行審閱。核數師的獨立審閱報告將載入本公司的中期報告寄予股東。

本公司審核委員會(由兩名獨立非執行董事何敏先生(審核委員會主席)及羅祝平先生與一名非執行董事Huang James Chih-cheng先生組成)亦已與管理層共同審閱本集團所採納的會計原則及政策，以及本集團截至二零一九年六月三十日止六個月的未經審核中期業績。



# 簡明綜合財務報表審閱報告

## 致福壽園國際集團有限公司董事會

(於開曼群島註冊成立的有限公司)

### 引言

本核數師行已審閱第29至第65頁所載的福壽園國際集團有限公司(「貴公司」)及其附屬公司(以下統稱「貴集團」)的簡明綜合財務報表，包括截至二零一九年六月三十日的簡明綜合財務狀況表，以及截至該日止六個月期間的相關簡明綜合損益及其他全面收益表、權益變動表及現金流量表以及若干解釋附註。根據香港聯合交易所有限公司證券上市規則規定，中期財務資料報告須按照其相關條文以及國際會計準則委員會頒佈的國際會計準則第34號「中期財務報告」(「國際會計準則第34號」)編製。貴公司董事負責按照國際會計準則第34號編製及呈報該等簡明綜合財務報表。本核數師行的責任在於根據受聘的協定條款審閱該等簡明綜合財務報表，就此達成結論，並僅向閣下全體匯報，而不作任何其他用途。本核數師行不就本報告的內容向任何其他人士承擔或負上任何責任。

### 審閱範圍

本核數師行根據香港會計師公會頒佈的香港審閱委聘準則第2410號「由實體的獨立核數師執行的中期財務資料審閱」進行審閱。該等簡明綜合財務報表的審閱包括詢問(主要對負責財務及會計事務的人士)，以及採納分析及其他審閱程序。審閱的範圍遠小於根據香港審核準則進行的審核，故本核數師行無法確保本核數師行已知悉可通過審核辨別的所有重要事項。因此，本核數師行並不表達審核意見。

### 結論

基於本核數師行的審閱，本核數師行並無注意到任何事宜可引起本核數師行相信該等簡明綜合財務報表並非在所有重大方面按照國際會計準則第34號編製。

德勤•關黃陳方會計師行

執業會計師

香港

二零一九年八月九日

# 簡明綜合損益及其他全面收益表

截至二零一九年六月三十日止六個月

	附註	截至六月三十日止六個月	
		二零一九年 人民幣千元 (未經審核)	二零一八年 人民幣千元 (未經審核)
收益	4	911,724	789,215
經營開支			
員工成本		(190,218)	(176,627)
工程成本		(29,096)	(24,238)
材料和物資消耗		(70,080)	(58,380)
外包服務成本		(23,421)	(24,292)
營銷及銷售渠道成本		(22,411)	(30,057)
折舊及攤銷		(59,383)	(47,793)
其他一般營運開支		(63,365)	(59,347)
存貨變動		7,027	2,554
經營利潤		460,777	371,035
融資成本	5	(5,473)	(4,090)
其他收入、收益及虧損	6	35,048	31,175
除稅前溢利	7	490,352	398,120
所得稅開支	8	(108,330)	(69,802)
本期間內溢利及全面收入總額		<u>382,022</u>	<u>328,318</u>
下列各項應佔溢利及全面收入總額：			
本公司擁有人		296,913	262,088
非控股權益		85,109	66,230
		<u>382,022</u>	<u>328,318</u>
		人民幣分	人民幣分
每股盈利 — 基本	10	13.3	12.0
— 攤薄	10	13.2	11.7

# 簡明綜合財務狀況表

於二零一九年六月三十日

	附註	二零一九年 六月三十日 人民幣千元 (未經審核)	二零一八年 十二月三十一日 人民幣千元 (經審核)
<b>非流動資產</b>			
物業及設備	11	550,654	545,000
使用權資產	3, 11	132,385	—
預付租賃款項	3	—	34,072
投資物業		6,509	6,509
無形資產	11	81,521	21,643
商譽	12	441,581	428,021
按公平值計入損益的金融資產	17	29,761	29,761
土地使用權按金		9,054	19,655
基金資產	13	1,502,695	1,415,849
於聯營企業的投資		5,738	750
於合營企業的投資		1,000	—
受限制押金		52,578	46,852
遞延稅項資產	14	50,918	45,377
其他長期資產		6,050	25,339
		<b>2,870,444</b>	<b>2,618,828</b>
<b>流動資產</b>			
存貨	15	472,676	448,003
貿易及其他應收款項	16	59,096	51,504
按公平值計入損益的金融資產	17	442,675	577,420
定期存款	18	106,378	48,298
銀行結餘及現金	19	1,614,278	1,493,651
		<b>2,695,103</b>	<b>2,618,876</b>
<b>流動負債</b>			
貿易及其他應付款項	20	369,012	434,296
租賃負債		17,078	—
合約負債	22	39,955	35,442
附屬公司非控股股東貸款		26,950	26,950
所得稅負債		144,347	143,927
借款	21	95,000	75,000
		<b>692,342</b>	<b>715,615</b>
<b>流動資產淨值</b>		<b>2,002,761</b>	<b>1,903,261</b>
<b>總資產減流動負債</b>		<b>4,873,205</b>	<b>4,522,089</b>

(續)

# 簡明綜合財務狀況表

於二零一九年六月三十日

	附註	二零一九年 六月三十日 人民幣千元 (未經審核)	二零一八年 十二月三十一日 人民幣千元 (經審核)
<b>非流動負債</b>			
合約負債	22	315,484	301,801
租賃負債		71,317	—
其他長期負債		20,951	13,774
附屬公司非控股股東貸款		25,143	31,969
借款	21	21,360	28,860
遞延稅項負債	14	94,070	94,802
		<u>548,325</u>	<u>471,206</u>
<b>資產淨值</b>		<u><b>4,324,880</b></u>	<u>4,050,883</u>
<b>資本及儲備</b>			
股本	23	136,168	134,920
儲備		3,670,054	3,377,511
本公司擁有人應佔權益		<u>3,806,222</u>	<u>3,512,431</u>
非控股權益		<u>518,658</u>	<u>538,452</u>
<b>總權益</b>		<u><b>4,324,880</b></u>	<u>4,050,883</u>

第29至65頁的簡明綜合財務報表已於二零一九年八月九日經董事會批准及授權刊發，並由以下代表簽署：

白曉江  
董事

王計生  
董事



# 簡明綜合權益變動表

截至二零一九年六月三十日止六個月

	股本 人民幣千元	庫存股份 人民幣千元	股份溢價 人民幣千元	特別儲備 人民幣千元	法定盈餘 公積金 人民幣千元	其他儲備 人民幣千元	購股權儲備 人民幣千元	保留溢利 人民幣千元	本公司擁有人 應佔小計 人民幣千元	非控股權益 人民幣千元	總額 人民幣千元
於二零一七年十二月三十一日(經審核) 應用國際財務報告準則第9號、國際財務報告 準則第15號後調整	131,666	-	1,179,342	84,667	116,861	26,784	78,722	1,400,121	3,018,163	586,341	3,604,504
於二零一八年一月一日	131,666	-	1,179,342	84,667	116,861	26,784	78,722	1,400,121	3,018,163	586,341	3,604,504
期內溢利及全面收入總額	-	-	-	-	-	-	-	262,088	262,088	66,230	328,318
收購附屬公司	-	-	-	-	-	-	-	-	-	40,571	40,571
確認為分派的股息(附註9)	-	-	(57,969)	-	-	-	-	-	(57,969)	-	(57,969)
已付非控股權益的股息	-	-	-	-	-	-	-	-	-	(87,595)	(87,595)
轉撥至法定儲備	-	-	-	-	519	-	-	(519)	-	-	-
非控股權益出資	-	-	-	-	-	-	-	-	-	3,600	3,600
收購附屬公司的非控股權益(附註)	-	-	-	-	-	(51,433)	-	-	(51,433)	(68,567)	(120,000)
行使購股權	2,590	-	146,793	-	-	-	(22,686)	-	126,697	-	126,697
以股份為基礎的薪酬	-	-	-	-	-	-	17,041	-	17,041	-	17,041
於二零一八年六月三十日(未經審核)	134,256	-	1,268,166	84,667	117,380	(24,649)	73,077	1,661,690	3,314,587	540,580	3,855,167

附註：二零一八年三月，集團向觀陵山藝術園非控股股東收購了其所持20%非控股權益。

於二零一八年十二月三十一日(經審核) 應用國際財務報告準則第16號後調整	134,920	-	1,232,702	84,667	131,067	(26,260)	81,056	1,874,279	3,512,431	538,452	4,050,883
於二零一九年一月一日	134,920	-	1,232,702	84,667	131,067	(26,260)	81,056	1,874,279	3,512,431	538,452	4,050,883
期內溢利及全面收入總額	-	-	-	-	-	-	-	296,913	296,913	85,109	382,022
收購附屬公司	-	-	-	-	-	-	-	-	-	6,610	6,610
確認為分派的股息(附註9)	-	-	(73,292)	-	-	-	-	-	(73,292)	-	(73,292)
已付非控股權益的股息	-	-	-	-	-	-	-	-	-	(113,797)	(113,797)
轉撥至法定儲備	-	-	-	-	1,495	-	-	(1,495)	-	-	-
非控股權益出資	-	-	-	-	-	-	-	-	-	2,200	2,200
購回股份	-	(234)	-	-	-	-	-	-	(234)	-	(234)
出售附屬公司的部分權益	-	-	-	-	-	16	-	-	16	84	100
行使購股權	1,248	-	71,765	-	-	-	(10,655)	-	62,358	-	62,358
以股份為基礎的薪酬	-	-	-	-	-	-	8,030	-	8,030	-	8,030
於二零一九年六月三十日(未經審核)	136,168	(234)	1,231,175	84,667	132,562	(26,244)	78,431	2,169,697	3,806,222	518,658	4,324,880

# 簡明綜合現金流量表

截至二零一九年六月三十日止六個月

	截至六月三十日止六個月	
	二零一九年 人民幣千元 (未經審核)	二零一八年 人民幣千元 (未經審核)
<b>經營活動</b>		
除稅前溢利	490,352	398,120
就以下各項作出調整：		
融資成本	5,473	4,090
利息收入	(24,248)	(25,170)
物業及設備折舊	22,570	19,473
使用權資產攤銷	10,050	—
預付租賃款項攤銷	—	286
無形資產攤銷	2,920	1,200
墓園資產攤銷	23,843	24,085
其他長期資產攤銷	—	310
出售物業及設備的收益淨額	(61)	(24)
就以權益結算以股份支付款項確認開支	8,030	17,041
營運資金變動前的經營現金流量	538,929	439,411
受限制押金增加	(5,726)	(3,574)
墓園資產及存貨(增加)減少	(46,672)	5,721
收購土地作為墓園資產的已付按金增加	—	(91,409)
貿易及其他應收款項增加	(7,768)	(13,705)
貿易及其他應付款項減少	(77,145)	(48,048)
合約負債增加	17,877	19,987
經營所得現金	419,495	308,383
已付所得稅	(115,508)	(95,789)
<b>經營活動產生的現金淨額</b>	<b>303,987</b>	<b>212,594</b>
<b>投資活動</b>		
物業及設備添置及已付按金	(56,509)	(50,623)
預付款項及購買無形資產	(51,479)	(3,370)
土地使用權添置及收購土地使用權已付按金	—	(9,123)
使用權資產預付款項	(228)	—
出售物業及設備的所得款項	305	236
收購附屬公司	(36,503)	(98,595)
項目存放履約保證金	—	(5,000)
收購附屬公司的非控股權益的按金	—	(4,500)
已收利息	20,477	18,824
收購附屬公司的非控股權益	—	(120,000)
向聯營公司投資	(4,988)	(750)
向合營企業投資	(1,000)	—
償還委託貸款	1,500	1,000
提取定期存款	—	10,000
存放定期存款	(58,080)	(360,218)
提取按公平值計入損益的金融資產	291,210	—
購買按公平值計入損益的金融資產	(156,465)	(91,618)
<b>投資活動使用的現金淨額</b>	<b>(51,760)</b>	<b>(713,737)</b>

(續)

# 簡明綜合現金流量表

截至二零一九年六月三十日止六個月

	截至六月三十日止六個月	
	二零一九年 人民幣千元 (未經審核)	二零一八年 人民幣千元 (未經審核)
<b>融資活動</b>		
新籌集銀行借款	20,000	—
償還銀行借款	(7,500)	(18,000)
向非控股權益還款	(7,000)	—
來自非控股權益的注資	2,200	3,600
自附屬公司非控股股東籌集的貸款	—	16,950
已付利息	(3,751)	(10,904)
已付非控股權益股息	(113,440)	(78,154)
已付公司擁有人股息	(73,292)	(57,969)
行使購股權所得款項	62,358	126,697
購回普通股付款	(234)	—
出售於附屬公司的部分權益	100	—
償還租賃負債	(11,041)	—
<b>融資活動使用的現金淨額</b>	<b>(131,600)</b>	<b>(17,780)</b>
現金及現金等價物增加(減少)淨額	120,627	(518,923)
期初現金及現金等價物	1,493,651	1,936,992
期末以銀行結餘及現金列賬的現金及現金等價物	1,614,278	1,418,069

# 簡明綜合財務報表附註

截至二零一九年六月三十日止六個月

## 1. 一般資料

福壽園國際集團有限公司(「本公司」)為一家於二零一二年一月五日根據開曼群島公司法在開曼群島註冊成立的獲豁免有限公司，其股份自二零一三年十二月十九日起在香港聯合交易所有限公司(「聯交所」)上市。本公司及其附屬公司(統稱「本集團」)主要從事墓園服務、殯儀服務及其他服務。

簡明綜合財務報表乃按人民幣(「人民幣」)呈列，即本公司及其附屬公司的功能貨幣。

## 2. 簡明綜合財務報表編製基準

簡明綜合財務報表乃根據國際會計準則委員會頒佈的國際會計準則第34號(「國際會計準則第34號」)「中期財務報告」及聯交所證券上市規則(「上市規則」)附錄十六的適用披露規定編製。

## 3. 重大會計政策

除於各報告期末以公平值計量的投資物業及若干金融工具外，簡明綜合財務報表乃以歷史成本法編製。

除應用國際財務報告準則(「國際財務報告準則」)的新訂及修訂而引致會計政策出現變動外，截至二零一九年六月三十日止六個月的簡明綜合財務報表中使用的會計政策及計算方法與編製本集團截至二零一八年十二月三十一日止年度的年度綜合財務報表所遵循者相同。

### 應用國際財務報告準則的新訂及修訂

於本中期期間，本集團編製本集團簡明綜合財務報表時，已首次應用由國際會計準則理事會頒佈於二零一九年一月一日開始或以後的年度期間強制生效的下列新訂及若干經修訂國際財務報告準則(「國際財務報告準則」)。

國際財務報告準則第16號	租賃
國際財務報告詮釋委員會第23號	所得稅處理不確定性
國際財務報告準則第9號的修訂	具有負補償的預付款項特性
國際會計準則第19號的修訂	計劃修訂、縮減或支付
國際會計準則第28號的修訂	於聯營公司及合營企業的長期權益
國際財務報告準則的修訂	國際財務報告準則二零一五年至二零一七年週期的年度改進

除下述者外，於本期間應用新訂及經修訂國際財務報告準則並無對本集團本期間及過往期間的財務狀況及表現及/或對此等簡明綜合財務報表所載的披露造成重大影響。

## 3. 重大會計政策 – 續

### 3.1 採納國際財務報告準則第16號租賃的影響及會計政策變動

本集團已於本中期期間首次應用國際財務報告準則第16號。國際財務報告準則第16號取代國際會計準則第17號租賃(「國際會計準則第17號」)及相關的詮釋。

#### 3.1.1 採納國際財務報告準則第16號產生的會計政策重大變動

本集團已根據國際財務報告準則第16號的過渡條文應用以下會計政策。

##### 租賃的定義

倘合約為換取代價而給予在一段時間內控制可識別資產使用的權利，則該合約是租賃或包含租賃。

就於首次應用日期或之後訂立或修改的合約而言，本集團根據國際財務報告準則第16號的定義於初始或修改日期評估該合約是否為租賃或包含租賃。除非合約的條款及條件其後出現變動，否則有關合約將不予重新評估。

##### 作為承租人

##### 短期租賃及低價值資產租賃

對於物業租期自開始日期起計為12個月或以內且並無包含購買選擇權的租賃，本集團應用短期租賃確認豁免。本集團亦對低價值資產租賃應用確認豁免。短期租賃及低價值資產租賃的租賃付款按直線基準於租期內確認為開支。

##### 使用權資產

除短期租賃及低價值資產租賃外，本集團於租賃開始日期(即相關資產可供使用的日期)確認使用權資產。除分類為投資物業及按公平值模式計量者外，使用權資產按成本計量，減去任何累計折舊及減值虧損，並就租賃負債的任何重新計量作出調整。

# 簡明綜合財務報表附註

截至二零一九年六月三十日止六個月

## 3. 重大會計政策 – 續

### 3.1 採納國際財務報告準則第16號租賃的影響及會計政策變動 – 續

#### 3.1.1 採納國際財務報告準則第16號產生的會計政策重大變動 – 續

作為承租人 – 續

使用權資產 – 續

使用權資產的成本包括：

- 租賃負債的初步計量金額；
- 於開始日期或之前作出的任何租賃付款，減任何已收租賃優惠；
- 本集團產生的任何初始直接成本；及
- 本集團於拆解及搬遷相關資產、復原相關資產所在場地或復原相關資產至租賃的條款及條件所規定的狀況而產生的成本估計，除非該等成本是為了生產存貨而招致。

使用權資產按直線基準於其估計使用年期及租期(以較短者為準)內計提折舊。

使用權資產作為獨立項目呈列

本集團將與基園直接相關的使用權資產呈列為基園資產。

本集團於簡明綜合財務狀況表內將不符合投資物業及基園資產定義的使用權資產呈列為單獨項目。

## 3. 重大會計政策 – 續

### 3.1 採納國際財務報告準則第16號租賃的影響及會計政策變動 – 續

#### 3.1.1 採納國際財務報告準則第16號產生的會計政策重大變動 – 續

##### 作為承租人 – 續

##### 可退回租賃按金

已付可退回租賃按金根據國際財務報告準則第9號金融工具(「國際財務報告準則第9號」)入賬，初步按公平值計量。對初步確認的公平值作出的調整被視為額外租賃付款及計入使用權資產成本中。

##### 租賃負債

於租賃開始日期，本集團按該日未付的租賃付款現值確認及計量租賃負債。於計算租賃付款現值時，倘租賃隱含的利率難以釐定，則本集團使用租賃開始日期的增量借款利率計算。

租賃付款包括：

- 固定付款(包括實質性的固定付款)減任何租賃優惠；
- 跟隨指數或比率而定的可變租賃付款；
- 根據剩餘價值擔保預期將支付的金額；
- 本集團合理確定行使購買權的行使價；及
- 倘租期反映本集團會行使選擇權終止租賃，則計入終止租賃的罰款。

取決於市場指數或比率的可變租賃付款額，該款項在初始計量時根據租賃期開始日的指數或比率確定。並非取決於指數或比率的可變租賃付款不會計入租賃負債及使用權資產，並於觸發付款的事件或條件發生期內確認為開支。

於開始日期後，租賃負債就應計利息及租賃付款作出調整。

# 簡明綜合財務報表附註

截至二零一九年六月三十日止六個月

## 3. 重大會計政策 – 續

### 3.1 採納國際財務報告準則第16號租賃的影響及會計政策變動 – 續

#### 3.1.1 採納國際財務報告準則第16號產生的會計政策重大變動 – 續

作為承租人 – 續

租賃負債 – 續

在下列情況下，本集團重新計量租賃負債（及對相關使用權資產作出相應調整）：

- 租期變動或購買權行使情況的評估變動，在此情況下相關的租賃負債使用重新評估日期的經修改貼現率貼現經修改租賃付款重新計量。
- 市場租金審閱後市場租金變動導致租賃款項變動，在此情況下相關租賃負債使用初始折現率折現經修改租賃付款重新計量。

租賃修改

在下列情況下，本集團將租賃修改列為一項單獨的租賃：

- 修改通過增加一個或多個相關資產的使用權，擴大了租賃範圍；及
- 租賃的代價增加等於範圍增加單獨價格的金額及為反映特定合約情況對該單獨價格作出的任何合適調整。

就並未列作單獨租賃的租賃修改，本集團根據經修改租賃的租期重新計量租賃負債，計量方式為使用修改生效日期的經修改折現率折現經修改租賃付款。

稅項

就計量本集團確認使用權資產及相關租賃負債的租賃交易的遞延稅項，本集團首先釐定稅項扣減乃源於使用權資產或租賃負債。

就稅項扣減源於租賃負債的租賃交易，本集團對使用權資產及租賃負債單獨應用國際會計準則第12號所得稅的規定。由於應用初始確認豁免，與使用權資產及租賃負債相關的暫時性差額不會於初始確認時及就租期確認。



## 3. 重大會計政策 – 續

### 3.1 採納國際財務報告準則第16號租賃的影響及會計政策變動 – 續

#### 3.1.2 初次應用國際財務報告準則第16號導致的過渡及影響概要

##### 租賃之定義

本集團已選擇實際權宜法對先前使用國際會計準則第17號及國際財務報告準則詮釋委員會第4號釐定安排是否包含租賃時識別為租賃的合約應用國際財務報告準則第16號，而不會將該等準則應用於先前識別為未包含租賃的合約。因此，本集團並無重新評估於初次應用日期已經存在的合約。

就於二零一九年一月一日或之後訂立或經修改的合約，本集團根據國際財務報告準則第16號所載的規定應用租賃的定義以評估合約是否包含租賃。

##### 作為承租人

本集團追溯應用國際財務報告準則第16號，於初期應用日期(二零一九年一月一日)確認累積影響。初期應用日期的任何差額於期初的保留溢利確認，且並無重列比較資料。

在過渡時應用國際財務報告準則第16號下的經修改追溯法時，本集團對先前根據國際會計準則第17號分類為經營租賃的租賃按個別基準使用下列實際權宜法，惟就相關租賃合約而言：

- i. 採用國際會計準則第37號撥備、或然負債及或然資產作為減值審閱的替代方案，依賴租賃是否繁重之評估；
- ii. 選擇不就租期於初次應用日期起12個月內結束的租賃確認使用權資產及租賃負債；
- iii. 不計初次應用日期計量使用權資產所產生的初始直接成本；
- iv. 就類似經濟環境內相似類別相關資產的類似剩餘租期的租賃組合應用單一貼現率。

於過渡時，本集團已於應用國際財務報告準則第16號後作出下列調整：

於二零一九年一月一日，本集團適用國際財務報告準則第16號第C8(b)(ii)節的銜接規定，根據相關租賃負債相等的金額，並對預付租金進行調整後，確認租賃負債和使用權資產。

# 簡明綜合財務報表附註

截至二零一九年六月三十日止六個月

## 3. 重大會計政策 – 續

### 3.1 採納國際財務報告準則第16號租賃的影響及會計政策變動 – 續

#### 3.1.2 初次應用國際財務報告準則第16號導致的過渡及影響概要 – 續

##### 作為承租人 – 續

就先前分類為經營租賃的租賃而言，確認其租賃負債時，本集團使用相關集團實體於初次應用日期的增量借款利率。所應用的承租人增量借款利率加權平均值為4.35%。

	於二零一九年 一月一日 人民幣千元
於二零一八年十二月三十一日披露的經營租賃承擔	105,331
按相關增量借款利率折現的租賃負債	90,147
減：	
確認例外情況 – 短期租賃	1,667
與應用國際財務報告準則第16號後已確認經營租賃有關的租賃負債	<u>88,480</u>
分析為	
流動	14,670
非流動	<u>73,810</u>
於二零一九年一月一日的租賃負債	<u>88,480</u>

# 簡明綜合財務報表附註

截至二零一九年六月三十日止六個月

## 3. 重大會計政策 – 續

### 3.1 採納國際財務報告準則第16號租賃的影響及會計政策變動 – 續

#### 3.1.2 初次應用國際財務報告準則第16號導致的過渡及影響概要 – 續

##### 作為承租人 – 續

於二零一九年一月一日的使用權資產賬面值包括以下各項：

		使用權資產 人民幣千元
與應用國際財務報告準則第16號後已確認經營租賃有關的		
使用權資產		88,480
自預付租賃付款重新分類	(a)	34,072
自與租賃物業相關的預付款項重新分類	(a)	<u>2,537</u>
		<u>125,089</u>
按類別：		
租賃土地		39,829
樓宇		<u>85,260</u>
		<u><u>125,089</u></u>

- (a) 中國租賃土地的預付款項於二零一八年十二月三十一日分類為預付租賃付款。應用國際財務報告準則第16號後，人民幣34,072,000元的預付租賃付款和人民幣2,537,000的與租賃物業相關的預付款項分別重新分類至使用權資產。

# 簡明綜合財務報表附註

截至二零一九年六月三十日止六個月

## 3. 重大會計政策 – 續

### 3.1 採納國際財務報告準則第16號租賃的影響及會計政策變動 – 續

#### 3.1.2 初次應用國際財務報告準則第16號導致的過渡及影響概要 – 續

##### 作為承租人 – 續

於二零一九年一月一日的簡明綜合財務狀況表內已確認金額作出下列調整。未受變動影響的項目未計入。

	附註	先前於二零一八年 十二月三十一日呈報 的賬面值 人民幣千元	調整 人民幣千元	根據國際財務報告準則 第16號於二零一九年 一月一日的賬面值 人民幣千元
<b>流動資產</b>				
貿易及其他應收款項	(b)	51,504	(2,537)	48,967
<b>非流動資產</b>				
預付租賃付款	(a)	34,072	(34,072)	—
使用權資產	(a), (b)	—	125,089	125,089
<b>流動負債</b>				
租賃負債	(c)	—	(14,670)	(14,670)
<b>非流動負債</b>				
租賃負債	(c)	—	(73,810)	(73,810)

附註：

就根據間接法呈報截至二零一九年六月三十日止六個月的經營活動所得現金流量而言，營運資金變動根據二零一九年一月一日的財務狀況表期初結餘計算得出(見上文所披露)。

- (a) 於二零一九年一月一日，預付租賃款項人民幣34,072,000元重新分類為使用權資產。
- (b) 於二零一九年一月一日，與租賃物業相關的預付款項人民幣2,537,000元重新分類為使用權資產。
- (c) 於二零一九年一月一日，分別確認流動租賃負債及非流動租賃負債人民幣14,670,000元及人民幣73,810,000元。

# 簡明綜合財務報表附註

截至二零一九年六月三十日止六個月

## 4A. 商品及服務收益

### 收入劃分

	截至六月三十日止六個月	
	二零一九年 人民幣千元 (未經審核)	二零一八年 人民幣千元 (未經審核)
地理市場		
中國內地	<u>911,724</u>	<u>789,215</u>
收益確認時間		
在某一時間點	<u>886,539</u>	<u>770,348</u>
在一段時間內	<u>25,185</u>	<u>18,867</u>
總計	<u>911,724</u>	<u>789,215</u>

## 4B. 分部資料

向本集團總裁(本集團的主要經營決策者，目的是作出有關資源分配及業績評估的決定)報告的資料關注於已交付或提供的產品及服務。

本集團的呈報及營運分部如下：

- i. 墓園服務 — 出售墓穴及提供墓園維護服務。
- ii. 殯儀服務 — 靈堂佈置及安葬的方案以及安排及舉行殯儀儀式。
- iii. 其他 — 包括提供景觀美化及墓園設計服務；及火化機的生產及銷售以及相關維修服務。

# 簡明綜合財務報表附註

截至二零一九年六月三十日止六個月

## 4B. 分部資料 – 續

### 分部收益及業績

	墓園服務 人民幣千元	殯儀服務 人民幣千元	其他服務 人民幣千元	分部總計 人民幣千元	抵消 人民幣千元	總計 人民幣千元
截至二零一九年六月三十日止六個月 (未經審核):						
外部銷售	772,288	128,256	11,180	911,724	—	911,724
分部間銷售	—	—	4,905	4,905	(4,905)	—
總計	772,288	128,256	16,085	916,629	(4,905)	911,724
分部溢利(虧損)	443,494	18,543	(1,568)	460,469	308	460,777
其他收入、收益及虧損						35,048
融資成本						(5,473)
除稅前溢利						490,352
截至二零一八年六月三十日止六個月 (未經審核):						
外部銷售	687,977	91,777	9,461	789,215	—	789,215
分部間銷售	—	—	6,453	6,453	(6,453)	—
總計	687,977	91,777	15,914	795,668	(6,453)	789,215
分部溢利(虧損)(附註)	360,840	13,185	2,204	371,821	(786)	371,035
其他收入、收益及虧損						31,175
融資成本						(4,090)
除稅前溢利						398,120

截至二零一八年六月三十日止六個月

(未經審核):

外部銷售	687,977	91,777	9,461	789,215	—	789,215
分部間銷售	—	—	6,453	6,453	(6,453)	—
總計	687,977	91,777	15,914	795,668	(6,453)	789,215
分部溢利(虧損)(附註)	360,840	13,185	2,204	371,821	(786)	371,035
其他收入、收益及虧損						31,175
融資成本						(4,090)
除稅前溢利						398,120

附註：為信息的可比較，總部費用在分部間的分攤按照本期間內採納的方法予以了重新計算。

# 簡明綜合財務報表附註

截至二零一九年六月三十日止六個月

## 4B. 分部資料 – 續

### 分部收益及業績 – 續

經營分部的會計政策與本集團會計政策相似。分部溢利指各分部所產生的溢利，而未經分配其他收入、收益及虧損及融資成本。此為向本集團主要經營決策者呈報以作資源分配及業績評估的計量基準。由於本集團主要經營決策者並無定期檢討，故並無呈列有關分部資產及負債的分析。

## 5. 融資成本

	截至六月三十日止六個月	
	二零一九年 人民幣千元 (未經審核)	二零一八年 人民幣千元 (未經審核)
銀行借款利息開支	2,475	2,506
非控股權益貸款的利息開支	1,520	1,584
租賃負債累計利息	1,478	—
總融資成本	<u>5,473</u>	<u>4,090</u>

## 6. 其他收入、收益及虧損

	截至六月三十日止六個月	
	二零一九年 人民幣千元 (未經審核)	二零一八年 人民幣千元 (未經審核)
利息收入	24,248	25,170
政府補助	8,207	5,829
匯兌收益淨額	1,291	1,219
其他	1,302	(1,043)
總計	<u>35,048</u>	<u>31,175</u>

# 簡明綜合財務報表附註

截至二零一九年六月三十日止六個月

## 7. 除稅前溢利

除稅前溢利乃經扣除以下各項後達致：

	截至六月三十日止六個月	
	二零一九年 人民幣千元 (未經審核)	二零一八年 人民幣千元 (未經審核)
員工成本，包括本公司董事（「董事」）酬金：		
薪金、工資、花紅及其他福利	169,198	149,456
退休福利計劃供款	12,990	10,130
以股份支付款項開支	8,030	17,041
總員工成本	<u>190,218</u>	<u>176,627</u>
物業及設備折舊	22,570	19,473
使用權資產攤銷	10,050	—
預付租賃款項攤銷	—	286
無形資產攤銷	2,920	1,200
墓園資產攤銷	23,843	26,524
其他長期資產攤銷	—	310



# 簡明綜合財務報表附註

截至二零一九年六月三十日止六個月

## 8. 所得稅開支

	截至六月三十日止六個月	
	二零一九年 人民幣千元 (未經審核)	二零一八年 人民幣千元 (未經審核)
中國企業所得稅(「中國企業所得稅」)	117,520	77,735
過往年度超額撥備	(1,592)	(2,854)
遞延稅項(附註14)	(7,598)	(5,079)
	<u>108,330</u>	<u>69,802</u>

根據中國企業所得稅法(「企業所得稅法」)及中國企業所得稅法實施條例，大部分中國附屬公司的稅率為25%。

## 9. 股息

	截至六月三十日止六個月	
	二零一九年 人民幣千元 (未經審核)	二零一八年 人民幣千元 (未經審核)
期內確認為分派的本公司普通股股東的股息		
二零一八年末期 — 每股3.72港仙(二零一八年：二零一七年末期 股息-3.24港仙)	<u>73,292</u>	<u>57,969</u>

於現時中期期間完結後，董事宣派每股4.21港仙(二零一八年：每股3.72港仙)的中期股息。

# 簡明綜合財務報表附註

截至二零一九年六月三十日止六個月

## 10. 每股盈利

本公司擁有人應佔每股基本及攤薄盈利乃根據下列數據計算：

	截至六月三十日止六個月	
	二零一九年 (未經審核)	二零一八年 (未經審核)
<b>盈利</b>		
計算每股基本及攤薄盈利的盈利(人民幣千元)	<b>296,913</b>	262,088
<b>股份數目</b>		
計算每股基本盈利的普通股加權平均數	<b>2,228,885,941</b>	2,180,894,303
對攤薄普通股的潛在影響：		
購股權	<b>17,497,867</b>	50,594,597
計算每股攤薄盈利的普通股加權平均數	<b>2,246,383,808</b>	2,231,488,900

## 11. 物業及設備、使用權資產及無形資產變動

於期內，本集團為業務擴充而收購物業及設備約人民幣28,468,000元(截至二零一八年六月三十日止六個月：人民幣71,317,000元)，其中人民幣2,728,000元通過收購附屬公司收購。

於期內，本集團出售賬面值約為人民幣244,000元(截至二零一八年六月三十日止六個月：人民幣212,000元)的物業及設備，現金所得款項約為人民幣305,000元(截至二零一八年六月三十日止六個月：人民幣236,000元)，產生出售收益約人民幣61,000元(截至二零一八年六月三十日止六個月：收益人民幣24,000元)。

於二零一九年六月三十日，本集團賬面值約為人民幣138,073,000元(二零一八年十二月三十一日：人民幣119,682,000元)的若干樓宇尚未取得正式業權證書。

於本期間，本集團訂立新租賃協議，以供業務營運使用，為期二至五年。本集團需要定期向出租人支付固定款項。在租賃開始後，本集團合共確認人民幣17,346,000元使用權資產及人民幣9,147,000元租賃負債。

於本期間，本集團收購無形資產約人民幣62,798,000元(截至二零一八年六月三十日止六個月：人民幣3,369,000元)。

# 簡明綜合財務報表附註

截至二零一九年六月三十日止六個月

## 12. 商譽

截至二零一九年六月三十日止六個月的商譽變動如下：

	截至 二零一九年 六月三十日 止六個月 人民幣千元 (未經審核)
成本	
於期初	<b>428,021</b>
收購附屬公司時產生(附註25)	<b>13,560</b>
於期末	<b>441,581</b>

## 13. 墓園資產

	二零一九年 六月三十日 人民幣千元 (未經審核)	二零一八年 十二月三十一日 人民幣千元 (經審核)
土地成本	<b>1,010,070</b>	943,613
景觀設施	<b>205,154</b>	187,193
發展成本	<b>287,471</b>	285,043
	<b>1,502,695</b>	1,415,849

# 簡明綜合財務報表附註

截至二零一九年六月三十日止六個月

## 14. 遞延稅項

以下為截至二零一九年六月三十日止六個月本集團確認的主要遞延稅項資產(負債)以及其變動：

	合約負債 人民幣千元	稅務虧損 人民幣千元	公平值調整 人民幣千元	總計 人民幣千元
於二零一八年一月一日(經審核)	27,243	8,674	(84,612)	(48,695)
收購附屬公司	—	—	(12,673)	(12,673)
計入損益(附註8)	<u>1,871</u>	<u>1,383</u>	<u>1,825</u>	<u>5,079</u>
於二零一八年六月三十日 (未經審核)	<u>29,114</u>	<u>10,057</u>	<u>(95,460)</u>	<u>(56,289)</u>
於二零一九年一月一日(經審核)	<b>31,123</b>	<b>12,158</b>	<b>(92,706)</b>	<b>(49,425)</b>
收購附屬公司(附註25)	—	—	(1,325)	(1,325)
計入損益(附註8)	<u>2,296</u>	<u>3,261</u>	<u>2,041</u>	<u>7,598</u>
於二零一九年六月三十日 (未經審核)	<u><b>33,419</b></u>	<u><b>15,419</b></u>	<u><b>(91,990)</b></u>	<u><b>(43,152)</b></u>

附註：公平值調整主要指於收購附屬公司產生業務合併後對物業及設備以及基園資產的重估。

就於簡明綜合財務狀況表呈列而言，遞延稅項資產及負債在有合法可執行權利以即期稅項資產抵銷即期稅項負債以及遞延稅項與同一法律實體及稅務局有關方可互相抵銷。就財務報告而言，遞延稅項結餘的分析如下：

	二零一九年 六月三十日 人民幣千元 (未經審核)	二零一八年 十二月三十一日 人民幣千元 (經審核)
遞延稅項資產	<b>50,918</b>	45,377
遞延稅項負債	<u><b>(94,070)</b></u>	<u>(94,802)</u>
	<u><b>(43,152)</b></u>	<u>(49,425)</u>

遞延稅項結餘已反映出預期適用於變現資產或清償負債相關期間的稅率。

# 簡明綜合財務報表附註

截至二零一九年六月三十日止六個月

## 14. 遞延稅項 – 續

於二零一九年六月三十日，本集團的未動用稅務虧損約為人民幣94,624,000元(二零一八年十二月三十一日：人民幣106,791,000元)。於二零一九年六月三十日，已就有關虧損約人民幣61,675,000元(二零一八年十二月三十一日：人民幣48,632,000元)確認遞延稅項資產。由於未來溢利流的不可預測性，於二零一九年六月三十日，並無就餘下約人民幣32,949,000元(二零一八年十二月三十一日：人民幣58,159,000元)確認遞延稅項資產。

根據中國的規則及規例，於各報告期末的未確認稅務虧損將於五年後到期。並無確認為遞延稅項資產的可扣減應課稅虧損將於以下年度到期：

	二零一九年 六月三十日 人民幣千元 (未經審核)	二零一八年 十二月三十一日 人民幣千元 (經審核)
二零一九年	—	8,855
二零二零年	373	206
二零二一年	6,120	6,942
二零二二年	6,406	7,997
二零二三年	11,655	34,159
二零二四年	8,395	—
	<b>32,949</b>	<b>58,159</b>

# 簡明綜合財務報表附註

截至二零一九年六月三十日止六個月

## 15. 存貨

	二零一九年 六月三十日 人民幣千元 (未經審核)	二零一八年 十二月三十一日 人民幣千元 (經審核)
墓地	329,379	308,525
墓石	89,036	91,550
其他	54,261	47,928
	<b>472,676</b>	<b>448,003</b>

## 16. 貿易及其他應收款項

	二零一九年 六月三十日 人民幣千元 (未經審核)	二零一八年 十二月三十一日 人民幣千元 (經審核)
貿易應收款項	13,540	14,778
其他應收款項包括：		
預付款項及租賃物業的按金	1,954	3,632
員工墊款	4,787	1,791
委託貸款(附註)	10,450	11,950
新項目保證金	3,299	3,462
預付供應商款項	7,380	2,196
其他	17,686	13,695
	<b>59,096</b>	<b>51,504</b>

附註：於二零一九年六月三十日，本集團向本集團正提供管理服務的一家墓園提供一筆為數人民幣10,450,000元的貸款(二零一八年十二月三十一日：人民幣11,950,000元)。委託貸款為免息及須於一年內償還。

本集團通常要求客戶在我們提供墓園服務及殯儀服務前或後以現金悉數結清款項。本集團可能為火化機銷售客戶、景觀美化及墓園設計服務客戶以及向我們購買服務的地方殯葬管理機構提供信用期。在接受要求提供信用期的新客戶之前，本集團採用內部信用評分系統來評估潛在客戶的信貸質量並釐定客戶的信用額度。釐定貿易應收款項的可收回性時，本集團自信貸授出起直至本公告日期重新評估貿易應收款項信用質量的任何變動。重新評估後，董事認為無需計提減值準備。

# 簡明綜合財務報表附註

截至二零一九年六月三十日止六個月

## 16. 貿易及其他應收款項 — 續

以下為於期末按發票日期呈列的貿易應收款項的賬齡分析：

	二零一九年 六月三十日 人民幣千元 (未經審核)	二零一八年 十二月三十一日 人民幣千元 (經審核)
一年內	8,702	10,207
一年以上但不超過兩年	1,478	—
兩年以上但不超過三年	3,360	4,571
	<b>13,540</b>	<b>14,778</b>

釐定貿易應收款項的可收回性時，本集團自信貸授出起直至報告期末重新評估貿易應收款項信用質量的任何變動。重新評估後，董事認為毋須作出撥備。

## 17. 按公平值計入損益的金融資產

強制按公平值計入損益(「按公平值計入損益」)的金融資產：

	二零一九年 六月三十日 人民幣千元 (未經審核)	二零一八年 十二月三十一日 人民幣千元 (經審核)
非上市現金管理產品(a)	442,675	577,420
股權投資(b)	29,761	29,761
	<b>472,436</b>	<b>607,181</b>

# 簡明綜合財務報表附註

截至二零一九年六月三十日止六個月

## 17. 按公平值計入損益的金融資產 – 續

### (a) 非上市現金管理產品

期內，作為本集團現金管理的一部分，本集團向銀行購買多份現金管理產品。全部合併之合約於初次確認時列作按公平值計入損益的金融資產。人民幣442,675,000元之本金並非由有關銀行擔保。列於所有按公平值計入損益的金融資產合約的預期每年回報率介乎2.70%至4.05%。

董事認為，現金管理產品於二零一九年六月三十日的公平值與其本金金額相若。

### (b) 股權投資

於二零一八年七月，本集團已向長春華夏墓園有限公司（「華夏墓園」）股權投資人民幣29,000,000元，佔股權總額的10%，而該股權投資按公平值計量且其變動計入損益。華夏墓園為於吉林省長春市提供殯葬服務的非上市公司。

董事認為，公平值於二零一九年六月三十日約為人民幣30百萬元，且自初始確認以來，該等股權投資的公平值變動並不重大。華夏墓園截至二零一九年六月三十日止期間的表現與作出投資決策時的預期相符。

## 18. 定期存款

	二零一九年 六月三十日 人民幣千元 (未經審核)	二零一八年 十二月三十一日 人民幣千元 (經審核)
人民幣列值(附註)	<b>106,378</b>	<b>48,298</b>

附註：於二零一九年六月三十日，本集團在銀行持有期限介乎六個月至一年的定期存款，而人民幣106,378,300元之定期存款按1.937%至3.700%的固定年利率計息(二零一八年十二月三十一日：固定年利率為1.920%至1.937%)。



# 簡明綜合財務報表附註

截至二零一九年六月三十日止六個月

## 19. 銀行結餘及現金

本集團以人民幣、港元(「港元」)及美元(「美元」)計值的銀行結餘及現金按浮動利率計息如下：

	二零一九年 六月三十日 (未經審核)	二零一八年 十二月三十一日 (經審核)
年利率		
— 人民幣	<b>0.35%–3.50%</b>	0.30%–4.35%
— 港元	<b>0.01%</b>	0.01%–2.45%
— 美元	<b>0.05%–1.20%</b>	0.05%

以人民幣以外貨幣計值的銀行結餘及現金如下：

	二零一九年 六月三十日 人民幣千元 (未經審核)	二零一八年 十二月三十一日 人民幣千元 (經審核)
港元	<b>50,114</b>	74,500
美元	<b>33,620</b>	33,360
	<b>83,734</b>	107,860

## 20. 貿易及其他應付款項

	二零一九年 六月三十日 人民幣千元 (未經審核)	二零一八年 十二月三十一日 人民幣千元 (經審核)
貿易應付款項	<b>167,452</b>	165,393
其他應付款項包括：		
客戶的墊款及按金	<b>20,835</b>	14,688
收購物業及設備應付款項	<b>604</b>	604
應付工資、福利及花紅	<b>85,316</b>	139,541
其他應計費用	<b>31,687</b>	49,134
收購附屬公司的代價	<b>42,372</b>	39,578
其他	<b>20,746</b>	25,358
	<b>369,012</b>	434,296

# 簡明綜合財務報表附註

截至二零一九年六月三十日止六個月

## 20. 貿易及其他應付款項 — 續

以下為於期末按發票日期呈列的貿易應付款項的賬齡分析：

	二零一九年 六月三十日 人民幣千元 (未經審核)	二零一八年 十二月三十一日 人民幣千元 (經審核)
0至90天	90,944	62,467
91至180天	13,183	17,485
181至365天	21,042	15,139
365天以上	42,283	70,302
	<b>167,452</b>	<b>165,393</b>

購買貨物的平均信用期為181至365天。

## 21. 借款

	二零一九年 六月三十日 人民幣千元 (未經審核)	二零一八年 十二月三十一日 人民幣千元 (經審核)
銀行借款		
— 以本集團附屬公司股權抵押	36,360	43,860
— 無抵押	80,000	60,000
	<b>116,360</b>	<b>103,860</b>
減：列為流動負債的一年內到期款項	(95,000)	(75,000)
列為非流動負債的款項	<b>21,360</b>	<b>28,860</b>

銀行借款按4.350%至4.998%的年利率計息(二零一八年十二月三十一日：4.350%至4.998%)。

本集團用於取得借款而抵押的本集團資產的賬面值載列如下：

	二零一九年 六月三十日 人民幣千元 (未經審核)	二零一八年 十二月三十一日 人民幣千元 (經審核)
本集團於附屬公司的股權的賬面淨值	<b>119,502</b>	<b>121,630</b>

# 簡明綜合財務報表附註

截至二零一九年六月三十日止六個月

## 22. 合約負債

合約負債指提供殯葬及殯儀服務所得收益中根據收益確認政策及業務性質並未作為收益賺取的部分。

## 23. 股本

已發行及繳足：

	股份數目	金額 美元	股本 人民幣千元
於二零一九年一月一日(經審核)	2,215,074,422	22,150,744	134,920
行使購股權(附註24)	<u>18,362,000</u>	<u>183,620</u>	<u>1,248</u>
於二零一九年六月三十日(未經審核)	<u>2,233,436,422</u>	<u>22,334,364</u>	<u>136,168</u>

本公司發行的所有股份於所有方面享有同等權益。

# 簡明綜合財務報表附註

截至二零一九年六月三十日止六個月

## 24. 以股份為基礎的薪酬

### 購股權計劃

以下載列截至二零一九年六月三十日止六個月根據購股權計劃授出未行使購股權變動詳情：

	授出日期	每股股份行使價 (港元)	購股權數目				於二零一九年 六月三十日 尚未行使 購股權結餘
			於二零一九年 一月一日 尚未行使 購股權結餘	截至 二零一九年 六月三十日 止 六個月已授出	截至 二零一九年 六月三十日 止 六個月已行使	截至 二零一九年 六月三十日 止 六個月已沒收	
董事							
白曉江	二零一五年 三月十九日	3.126	1,500,000	—	(1,500,000)	—	—
	二零一六年 三月二十六日	5.824	2,000,000	—	(2,000,000)	—	—
	二零一六年 五月十六日	5.466	1,000,000	—	—	—	1,000,000
	二零一七年 三月二十二日	4.850	5,000,000	—	—	—	5,000,000
王計生	二零一五年 三月十九日	3.126	1,500,000	—	(1,500,000)	—	—
	二零一六年 三月二十六日	5.824	2,000,000	—	(2,000,000)	—	—
	二零一六年 五月十六日	5.466	1,000,000	—	—	—	1,000,000
	二零一七年 三月二十二日	4.850	5,000,000	—	—	—	5,000,000
談理安	二零一六年 三月二十四日	5.824	500,000	—	—	—	500,000
馬翔	二零一六年 三月二十四日	5.824	500,000	—	—	—	500,000
陸鶴生	二零一五年 三月十九日	3.126	500,000	—	(500,000)	—	—
	二零一六年 三月二十四日	5.824	500,000	—	—	—	500,000
	二零一七年 三月二十二日	4.850	500,000	—	—	—	500,000
陳群林	二零一五年 三月十九日	3.126	300,000	—	(300,000)	—	—
	二零一六年 三月二十四日	5.824	300,000	—	—	—	300,000
	二零一七年 三月二十二日	4.850	300,000	—	—	—	300,000
羅祝平	二零一五年 三月十九日	3.126	300,000	—	(300,000)	—	—
	二零一六年 三月二十四日	5.824	300,000	—	—	—	300,000
	二零一七年 三月二十二日	4.850	300,000	—	—	—	300,000
何敏	二零一五年 三月十九日	3.126	300,000	—	(300,000)	—	—
	二零一六年 三月二十四日	5.824	300,000	—	—	—	300,000
	二零一七年 三月二十二日	4.850	300,000	—	—	—	300,000
吳建偉	二零一五年 三月十九日	3.126	300,000	—	(300,000)	—	—
	二零一六年 三月二十四日	5.824	300,000	—	—	—	300,000
	二零一七年 三月二十二日	4.850	300,000	—	—	—	300,000
			<b>25,100,000</b>	<b>—</b>	<b>(8,700,000)</b>	<b>—</b>	<b>16,400,000</b>
其他僱員	二零一五年 三月十九日	3.126	9,799,000	—	(8,299,000)	(1,500,000)	—
	二零一六年 三月二十四日	5.824	35,443,000	—	(1,363,000)	—	34,080,000
	二零一七年 三月二十二日	4.850	38,300,000	—	—	—	38,300,000
合計			<b>108,642,000</b>	<b>—</b>	<b>(18,362,000)</b>	<b>(1,500,000)</b>	<b>88,780,000</b>
六月三十日可予行使			<b>33,642,000</b>				<b>63,780,000</b>
加權平均行使價(港元)			5.01	不適用	3.91	3.13	5.27

## 24. 以股份為基礎的薪酬 – 續

### 購股權計劃 – 續

於二零一九年六月三十日，88,780,000份購股權(二零一八年十二月三十一日：108,642,000份)根據購股權計劃仍尚未行使，佔本公司於當日已發行普通股的3.98%(二零一八年十二月三十一日：4.90%)。

就期內已行使的購股權而言，行使日的加權平均股價為5.97港元(截至二零一八年六月三十日止六個月：8.00港元)。

本集團確認截至二零一九年六月三十日止六個月與本公司根據購股權計劃授出的購股權有關的開支總額約人民幣8,030,000元(截至二零一八年六月三十日止六個月：人民幣17,041,000元)。

## 25. 收購附屬公司

### 收購湖北省天仙墓園有限公司(「湖北省天仙墓園」)80%的股權

二零一八年十二月，本集團一間全資附屬公司上海福壽園實業發展有限公司(「上海福壽園」)與獨立第三方簽訂協議，以人民幣40,000,000元為代價收購湖北省天仙墓園80%的股權。收購已於二零一九年一月完成，並已採用收購方法入賬。收購產生的商譽金額為人民幣13,560,000元。湖北省天仙墓園從事殯葬服務，並被收購，作為本集團拓展的一部分。

# 簡明綜合財務報表附註

截至二零一九年六月三十日止六個月

## 25. 收購附屬公司 — 續

### 收購湖北省天仙墓園有限公司(「湖北省天仙墓園」)80%的股權 — 續

根據董事評估的初始購買價格分配，於交易中收購的資產和負債暫時釐定如下：

	人民幣千元
物業及設備	2,728
墓園資產	31,035
存貨	2,246
銀行結餘及現金	153
貿易及其他應付款項	(152)
合約負債	(1,635)
遞延稅項負債	(1,325)
	<hr/>
已收購資產淨值	33,050
非控股權益	(6,610)
商譽	13,560
	<hr/>
已轉讓代價	40,000
	<hr/>
以下列方式清償：	
應付代價	10,000
截至二零一九年六月三十日止六個月支付的現金	30,000
	<hr/>
現金代價	40,000
	<hr/>
已支付現金代價	30,000
減：所收購的銀行結餘及現金	153
	<hr/>
收購所產生的現金流出淨額：	29,847
	<hr/>

收購湖北省天仙墓園產生商譽，乃因合併代價實際包括有關湖北省天仙墓園的未來業務增長的金額。由於該等利益不符合可識別無形資產的確認標準，故其並無與商譽分開確認。上述收購產生的商譽預期均不可扣稅。

期內溢利包括湖北省天仙墓園應佔虧損約人民幣1,059,000元。

## 25. 收購附屬公司 — 續

### 收購湖北省天仙墓園有限公司(「湖北省天仙墓園」)80%的股權 — 續

倘收購於二零一九年一月一日完成，集團於本期間的收益總額可能為人民幣911,724,000元及期內溢利可能為人民幣381,973,000元。備考資料僅供參考，不一定為如收購已於二零一九年一月一日完成下本集團實際可達到的收益及經營業績的指標，亦非作為對未來業績的推測。

於釐定本集團的「備考」收益及溢利時，倘湖北省天仙墓園於本期間初被收購，董事已按業務合併的初始會計處理產生的公平值而非收購前財務報表已確認的賬面值計算所收購物業及設備、墓園資產的折舊。

## 26. 金融工具的公平值計量

### 本集團以經常性方式按公平值計量之金融資產的公平值

本集團部分金融資產於各報告期末按公平值計量。下表提供此等金融資產公平值釐定方法(特別是所用估值技術及輸入數據)之資料，以及根據公平值計量之輸入數據的可觀察程度而將公平值計量分類歸入公平值等級之層級(第一至三級)之資料。

- 第一級公平值計量指以在活躍市場就相同資產或負債取得之報價(未經調整)所進行之計量；
- 第二級公平值計量指以第一級報價以外之資產或負債之可觀察輸入數據，無論是直接(即價格)或間接(即按價格推算)所進行之計量；及
- 第三級公平值計量指透過運用並非基於可觀察市場數據之資產或負債輸入數據(不可觀察輸入數據)之估值技術所進行之計量。

# 簡明綜合財務報表附註

截至二零一九年六月三十日止六個月

## 26. 金融工具的公平值計量 – 續

金融資產	於下列日期之公平值		公平值等級	估值技術及主要輸入數據
	二零一九年 六月三十日 (未經審核)	二零一八年 十二月三十一日 (經審核)		
按公平值計入損益之 金融資產	於中國之現金管理產 品，本金額為人民幣 442,675,000元	於中國之現金管理產 品，本金額為人民幣 577,420,000元	第三級	折讓現金流  主要可觀察輸入數據：  (1) 預期回報；  (2) 已作出風險調整 的折讓率(附註)
非報價股本投資	華夏陵園10%股本投 資，金額為人民幣 29,761,000元	華夏陵園10%股本投 資，金額為人民幣 29,761,000元	第三級	收入法  主要不可觀察輸入數據：  (1) 長期收益增長 率，汲取管理層經 驗及對特定行業 市場狀況的了解；  (2) 加權平均資本成 本

附註：董事認為現金管理產品預期回報及折讓率浮動之影響並不重大，因為現金管理產品到期日短，因此並無呈列敏感度分析。

期內第一級、第二級及第三級之間並無轉移。



# 簡明綜合財務報表附註

截至二零一九年六月三十日止六個月

## 26. 金融工具的公平值計量 – 續

金融資產第三級公平值計量對賬

	按公平值計入 損益之金融資產 人民幣千元
於二零一九年一月一日	607,181
購買	156,465
結算	<u>(291,210)</u>
於二零一九年六月三十日	<u>472,436</u>

董事認為，於簡明綜合財務報表中確認的金融資產的賬面值與其公平值相若。

## 27. 或然事項及承擔

### (a) 資本及其他承擔

	二零一九年 六月三十日 人民幣千元 (未經審核)	二零一八年 十二月三十一日 人民幣千元 (經審核)
有關收購物業及設備及基園資產：		
— 已訂約但未於簡明綜合財務報表內撥備	<u>91,087</u>	<u>104,228</u>
收購附屬公司及非控股權益：		
— 已訂約但未於簡明綜合財務報表內撥備	<u>15,900</u>	<u>40,000</u>

### (b) 或然負債

於二零一五年完成收購婺源萬壽山陵園前，梁利華先生（「梁先生」）（婺源萬壽山陵園100%股權的銷售股東）代表婺源萬壽山陵園訂立未經授權交易，為其部分個人貸款提供擔保，因此致使婺源萬壽山陵園產生潛在的擔保責任。據稱，梁先生亦在未經任何適當公司授權的情況下將其部分其他個人貸款轉讓予婺源萬壽山陵園。於完成收購婺源萬壽山陵園前，梁先生並未向本集團披露上述任何個人貸款及擔保信息。

# 簡明綜合財務報表附註

截至二零一九年六月三十日止六個月

## 27. 或然事項及承擔 – 續

### (b) 或然負債 – 續

截至該等簡明綜合財務報表日期，梁先生的債權人及婺源萬壽山陵園的所謂債權人共針對梁先生及婺源萬壽山陵園提起12宗法律訴訟（「訴訟」），其中省人民法院已解決、隨後撤回或完結8宗訴訟，本集團已付淨額為人民幣2.3百萬元。

其餘4宗訴訟（「餘下訴訟」）的總索償金額（如適用，包括應計至該等簡明綜合財務報表日期的利息）為人民幣57百萬元，其狀態披露如下：

- 原告於省人民法院二審中獲得人民幣50百萬元之3項索償；
- 人民幣7百萬元之索償涉及訴訟，有待省人民法院二審裁定；

該四宗法律訴訟中，人民法院已就上述首三宗案件對婺源萬壽山陵園作出判決，而最後一宗案件於人民法院二審中判給婺源萬壽山陵園。然而，公安局已就涉案人員的涉嫌犯罪行為立案偵查。

根據獨立中國法律顧問的專家意見，董事認為倘證實犯罪嫌疑，婺源萬壽山陵園將獲豁免潛在擔保負債。

截至該等簡明綜合財務報告日期，根據獨立的中國法律顧問出具的法律意見及餘下訴訟的進展，董事認為餘下訴訟最終不大可能會對本集團的財務狀況及業務營運造成重大不利影響，並得出無需計提撥備的結論。然而，鑒於餘下訴訟的性質，無法在足夠確定的程度上預測上訴結果。



## 釋義及技術詞彙

「安陽天壽園」	指	一座位於河南省安陽的墓園，由安陽縣五龍民生服務有限公司營運，該公司為一家根據中國法律成立的有限公司並為本公司的附屬公司
「平均銷售單價」	指	平均單位售價
「審核委員會」	指	本公司審核委員會
「董事會」	指	董事會
「英屬處女群島」	指	英屬處女群島
「企業管治守則」	指	上市規則附錄十四所載《企業管治守則》
「常州棲鳳山陵園」	指	一座位於江蘇省常州市的陵園，由常州棲鳳山國際人文陵園有限公司營運，該公司為一家根據中國法律成立的有限公司並為本公司的附屬公司
「中國」	指	中華人民共和國，就本年報而言，不包括香港、中國澳門特別行政區及台灣
「重慶福壽園」	指	重慶福壽園集團有限公司(前稱重慶福壽園實業有限公司)，於二零一一年一月十八日在中國成立的公司，為本公司間接全資附屬公司
「本公司」或「福壽園」	指	福壽園國際集團有限公司，一家根據開曼群島法律於二零一二年一月五日註冊成立的有限公司
「合規委員會」	指	本公司合規委員會
「董事」	指	本公司董事
「Double Riches」	指	Double Riches Investments Limited，一家於二零一一年十月二十八日在英屬處女群島註冊成立的有限公司，為我們的股東之一

## 釋義及技術詞彙

「企業所得稅法」	指	中華人民共和國企業所得稅法
「FSG Holding」	指	FSG Holding Corporation，一家於二零一一年十二月六日在英屬處女群島註冊成立的公司，為股東之一
「福壽園香港」	指	福壽園集團(香港)有限公司，一家於二零一一年十月十日在香港註冊成立的有限公司，為本公司的直接持有附屬公司
「Grand Fire」	指	Grand Fire Limited，一間於二零一三年七月二日在英屬處女群島註冊成立的公司，由非執行董事陸鶴生全資擁有
「集團」、「本集團」、 「我們」或「福壽園集團」	指	本公司及其附屬公司
「廣西華祖園」	指	一座位於廣西壯族自治區防城港市的墓園，由廣西華祖園投資有限公司營運，該公司為一家根據中國法律成立的有限公司，自二零一七年十一月起為本公司附屬公司
「觀陵山藝術陵園」	指	一座位於遼寧省鐵嶺市的墓園，由遼寧觀陵山藝術園林公墓有限公司營運，該公司為一家根據中國法律成立的有限公司並為本公司的附屬公司
「海港福壽園」	指	一座位於上海浦東新區的墓園，由上海南院實業發展有限公司營運，該公司為一家在中國成立的公司並為本公司的附屬公司
「鴻福」	指	上海鴻福投資發展有限公司，一家於二零二零年十一月二十八日在中國成立的有限公司，由NGO 1及NGO 2分別擁有50%及50%，為本公司股東之一
「香港」	指	中國香港特別行政區



## 釋義及技術詞彙

「港元」或「港幣」及「仙」	指	香港法定貨幣港元及港仙
「湖北省天仙墓園」	指	一座位於湖北省武漢市的墓園，該公司為一家根據中國法律成立的有限公司並於二零一九年一月起為本公司的附屬公司
「臨信」	指	上海臨信資產管理有限公司，一家於中國成立的有限公司及中國證券投資基金業協會認可的私募投資基金管理人
「上市規則」	指	聯交所證券上市規則(經不時修訂、補充或以其他方式修改)
「標準守則」	指	上市規則附錄十所載上市發行人董事進行證券交易的標準守則
「NGO 1」	指	上海中民老齡事業開發服務中心，一個於二零一三年七月二十六日在中國成立，由上海市民政局管理以促進社會福利為宗旨的民辦非企業單位，重點為發展設施，為本公司的間接股東之一
「NGO 2」	指	上海中民老齡事業諮詢服務中心，一個於二零一三年七月二十六日在中國成立，由上海市青浦區民政局管理以促進社會福利為宗旨的民辦非企業單位，重點為諮詢服務，為本公司的間接股東之一
「Peaceful Field」	指	<b>Peaceful Field Limited</b> ，於二零一三年七月二日在英屬處女群島註冊成立的有限公司，由執行董事王計生先生全資擁有
「Perfect Score」	指	<b>Perfect Score Group Limited</b> ，於二零一五年六月十八日在英屬處女群島註冊成立的有限公司，為本公司股東之一併為中福的直接全資附屬公司
「本期間」	指	截至二零一九年六月三十日止六個月
「人民幣」	指	中國法定貨幣人民幣

## 釋義及技術詞彙

「去年同期」	指	截至二零一八年六月三十日止六個月
「證券及期貨條例」	指	證券及期貨條例(香港法例第571章)(經不時修訂、補充或以其他方式修改)
「上海福壽園」	指	一座位於上海青浦區的墓園，由上海福壽園實業發展有限公司營運，該公司為一家根據中國法律成立的有限公司並為本公司的附屬公司
「股份」	指	本公司股本中每股面值0.01美元的普通股
「購股權計劃」	指	本公司於二零一三年十二月三日有條件採納的購股權計劃
「股東」	指	股份持有人
「平方米」	指	平方米
「聯交所」	指	香港聯合交易所有限公司
「天泉佳境」	指	北京天泉佳境陵園建築設計有限公司，一家根據中國法律成立的有限公司，自二零一七年八月起為本公司附屬公司
「美國」	指	美利堅合眾國，包括其領土、屬地及受其司法管轄的所有地區
「美元」	指	美國法定貨幣美元
「Wish and Catch」	指	<b>Wish and Catch Limited</b> ，於二零一三年六月二十八日在英屬處女群島註冊成立的有限公司，由主席及執行董事之一白曉江先生全資擁有



## 釋義及技術詞彙

「婺源萬壽山陵園」	指	一座位於江西省婺源的墓園，由婺源縣萬壽山陵園有限公司營運，該公司為一家根據中國法律成立的有限公司並為本公司的附屬公司
「永贏」	指	永贏資產管理有限公司，一家於中國成立的有限公司及中國證券投資基金業協會認可的私募投資基金管理人，永贏代表永贏資產－甬匯二期專項資產管理計畫作出有限合夥的投資
「中福」	指	中國中福實業集團有限公司，一家於一九八五年七月十五日在中國成立的有限公司，由本公司股東鴻福直接全資擁有，為本公司股東之一
「%」	指	百分比