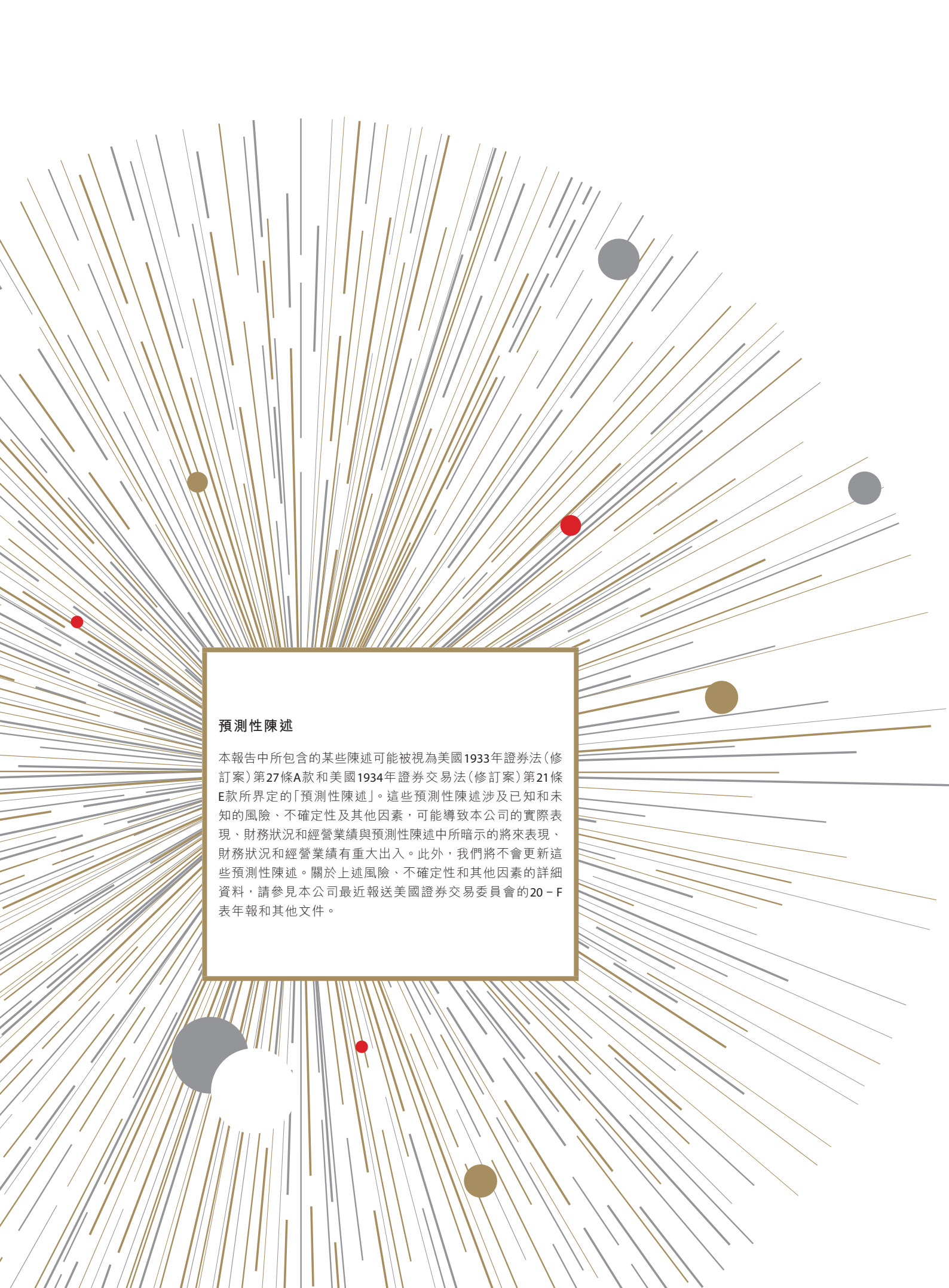


INTERIM REPORT 2019 中期報告

CHINA UNICOM (HONG KONG) LIMITED
中國聯合網絡通信（香港）股份有限公司
HKEx: 762 | NYSE: CHU



預測性陳述

本報告中所包含的某些陳述可能被視為美國1933年證券法(修訂案)第27條A款和美國1934年證券交易法(修訂案)第21條E款所界定的「預測性陳述」。這些預測性陳述涉及已知和未知的風險、不確定性及其他因素，可能導致本公司的實際表現、財務狀況和經營業績與預測性陳述中所暗示的將來表現、財務狀況和經營業績有重大出入。此外，我們將不會更新這些預測性陳述。關於上述風險、不確定性和其他因素的詳細資料，請參見本公司最近報送美國證券交易委員會的20-F表年報和其他文件。

目 錄

2 董事長報告書

8 財務概覽

12 未經審核簡明合併
中期損益表

13 未經審核簡明合併中期
綜合收益表

14 未經審核簡明合併中期
財務狀況表

16 未經審核簡明合併中期
權益變動表

17 未經審核簡明合併中期
現金流量表

18 未經審核簡明合併中期
財務資料附註

55 獨立審閱報告

56 其他資料



王曉初

董事長兼首席執行官

董事長報告書

尊敬的各位股東：

2019年上半年，面對更加複雜的外部環境和行業發展的新挑戰，公司深化實施聚焦創新合作戰略，加快互聯網化運營轉型，縱深推進混改，創新業務持續快速增長，發展質量和效益明顯提升，企業活力不斷增強，「五新」聯通建設不斷邁出堅實步伐。

董事長報告書

整體業績

2019年上半年，伴隨國內通信行業步入發展的陣痛期，公司收入增長面臨壓力，服務收入實現人民幣1,330億元，同比下降1.1%。公司堅持新發展理念，轉換創新發展新動能，控成本、提效益，盈利持續快速提升。EBITDA¹達到人民幣495億元，同比增長8.4%；稅前利潤達到人民幣87億元，本公司權益持有者應佔盈利達到人民幣69億元，同比增長16%。

公司堅持精準投資和共享合作，提升投資效能。上半年資本開支繼續得到有效控制，為人民幣220億元。得益於良好的支出管控，自由現金流保持強勁，達到人民幣203億元，公司財務實力持續增強，財務狀況更加穩健。

董事會在充分考慮公司盈利狀況、債務和現金流水平以及未來發展的資金需求等因素後，決定本年度不派發中期股息。董事會將根據全年業績情況，提出年度股息派發方案的建議，提交股東大會審議。

業務發展

2019年上半年，國內通信行業收入同比負增長。公司直面行業發展的新挑戰，積極推動基礎業務創新經營的同時，加快創新業務能力培養和規模發展，創新業務保持強勁增長勢頭，帶動服務收入結構持續優化。

持續推動互聯網化運營轉型，促進移動業務高質量可持續發展

2019年上半年，面對移動業務發展的困難與挑戰，公司堅持差異化經營，聚焦產品、渠道和營銷加大力度推動互聯網化運營轉型，努力避免簡單價格戰，促進高質量可持續發展。公司着力提升產品差異化優勢，細分客戶，強化融合、會員權益及金融分期等功能疊加。拓展「輕觸點」「薄補貼」發展模式，提升用戶發展效

益。深化線上線下全觸點統一運營，精耕細作存量經營，以大數據賦能，促進用戶維護和價值提升。受提速降費、市場飽和、激烈市場競爭以及4G流量紅利逐步消退的影響，上半年，公司實現移動服務收入人民幣787億元，同比下降6.6%。移動出賬用戶淨增932萬戶，總數達到3.2億戶。其中，4G用戶淨增1,901萬戶，總數接近2.4億戶，4G用戶市場份額同比提高0.8個百分點。4G用戶對移動出賬用戶滲透率達到74%，同比提升6.4個百分點，移動用戶結構持續改善。公司落實提速降費，手機上網流量單價同比大幅下降，手機上網總流量增長62%，手機用戶月戶均數據流量達到約7GB。

下半年，公司將逐步發揮LTE 900MHz 4G網絡的深度覆蓋和農村區域廣覆蓋優勢，強化「5G+4G」精品網對業務發展的支撐能力；優化互聯網化產品體系，嚴控用戶發展成本及超低資費套餐，提升發展質量；強化融合經營，加大「通信能力+智能硬件+內容應用」新型產品推廣；以差異化產品和服務提升用戶感知，積極應對携號轉網挑戰，全力推動移動業務收入企穩回升。今年7月份公司移動服務收入環比6月提升1.6%。

董事長報告書

積極應對異常激烈的固網寬帶競爭，構築面向未來的競爭優勢

2019年上半年，公司以「大視頻、大融合、大帶寬」，積極應對寬帶市場的激烈競爭挑戰。突出高速帶寬優勢，在北方主導區域及南方重點城市發力千兆高品質寬帶，加快提升資源利用率，並深度推進南方寬帶合作。打造寬帶2I2H、2B2H營銷新模式，提升營銷能力。借力戰略投資者優勢資源，豐富優質視頻內容及各類權益應用，增強用戶黏性。集中開展「固網寬帶+移網號碼+智能硬件」融合發展，加快佈局推廣「沃家固話」「沃家組網」「沃家神眼」「沃家視頻」等智慧家庭產品，促進相互拉動發展。

受激烈競爭影響，2019年上半年，公司固網寬帶接入收入同比下降4.1%，達到人民幣206億元。固網寬帶用戶淨增253萬戶，總數達到8,341萬戶。視頻業務在固網寬帶用戶中的滲透率達到50%，同比提高約9個百分點。融合業務在固網寬帶用戶中的滲透率達到55%，同比提升9個百分點。

產業互聯網業務持續快速增長，助力固網業務良好增長

2019年上半年，公司加快雲計算、大數據、物聯網等重點創新業務的能力培養和規模拓展，產業互聯網業務發展實現持續快速突破。

公司以「雲+智慧網絡+智慧應用」為引領，積極開展「雲光慧企」營銷活動，通過生態合作打造能力平台，助力行業客戶上雲；加快政企精品網、雲聯網等重點智能網絡產品的部署推廣，發揮雲網一體化優勢，提升差異化服務能力；持續打造產業互聯網智慧

應用解決方案，聚焦政務、教育、醫衛、生態環境、交通文旅等重點行業，規模化推廣成熟標準化產品；不斷強化機制創新，加快創新人才隊伍建設和激勵分配改革，為創新領域不斷注入新的活力。

2019年上半年，創新業務成為穩定公司收入的主要驅動力。產業互聯網業務收入同比增長43%，達到人民幣167億元，佔整體服務收入比例提高至13%。其中ICT業務收入人民幣54億元，同比增長74%；IDC及雲計算業務收入達到人民幣93億元，同比增長27%；物聯網業務及大數據業務收入分別達到人民幣14億元和人民幣5億元，同比分別增長43%和128%。受創新業務快速增長拉動，公司固網服務收入達到人民幣531億元，同比增長8.2%。

網絡建設

精準高效建設精品網絡，網絡競爭力不斷提升

2019年上半年，公司繼續堅持以效益和市場為導向的精準高效建設，優先滿足「5G+4G」精品網、創新業務等需求，不斷提升網絡競爭力。

移動網絡方面，加快利用高效頻率資源，完善4G網絡覆蓋，優化網絡架構，為「5G+4G」精品網打好堅實基礎。截至2019年6月底，公司4G基站總數達到135萬個（含4G室外站及室分信源），其中LTE 900MHz基站18萬個，4G網絡深度覆蓋和農村廣度覆蓋顯著提升；累計開通NB-IoT基站20萬個，物聯網業務承載能力顯著增強；VoLTE網絡全網具備業務開通能力。

寬帶網絡方面，在北方區域保障覆蓋、質量、體驗領先，南方地區聚焦價值區域進行社會化合作，提升網絡能力。着眼雲網一體化和企業信息化機會，打造「政企精品網」智能網絡，助力創新業務發展。截至2019年6月底，公司固網寬帶端口中FTTH端口滲透率達到83%，寬帶用戶中FTTH用戶佔比達到82%。

得益於精準的資源投放和網絡優化擴容，公司聚焦地區網絡質量和客戶感知持續提升。移動網絡和固網寬帶NPS雙提升，4G網絡平均上下行速率保持行業領先，網絡時延指標行業最優。

積極構建5G產業生態，5G部署贏得先機

工信部已於2018年12月同意公司在全國使用3500-3600MHz頻率開展5G試驗，並於2019年6月正式批准公司在全國範圍內經營5G移動通信業務。

公司攜手產業鏈積極佈局5G網絡建設和發展，搶佔市場先機。2019年上半年，公司率先發佈5G品牌5Gⁿ，聚焦「7+33+N」城市開展5G網絡規模試驗，並率先在北京、上海、廣州、深圳啟動用戶友好體驗。積極謀求5G網絡共建共享，探索多種合作模式，提升網絡能力和行業價值。秉承開放合作理念，發起「中國聯通5G應用創新聯盟」，啟動「領航者計劃」，與眾多重點行業客戶簽署5G行業合作協議，共同探索5G行業應用運營新模式。

未來，公司將按技術進展、市場和業務需求、行業競爭態勢等動態精準投入5G建設，推進5G生態建設，培育鞏固5G獨特競爭優勢，緊抓新商機，為更多的垂直行業賦能賦智，創造新價值。

混合所有制改革

2019年上半年，公司圍繞「完善治理、強化激勵、突出主業、提高效率」十六字方針，持續深化實施混合所有制改革，戰略合作持續深化，體制機制改革不斷推進，互聯網化運營轉型邁上新台阶。

持續深化戰略合作，創新發展動力不斷增強

公司聚焦與各戰略投資者的協同優勢領域，持續強化戰略和業務合作。觸點領域，持續推進與互聯網公司的線上觸點及權益合作，拓展線下異業合作，精準高效發展用戶。截至2019年6月底，公司212C用戶接近1億戶。與百度愛奇藝、騰訊在IPTV視頻內容、手機視頻方面持續合作，提升用戶黏性。支付金融領域，推進「沃錢包」支付合作，推廣信用分期、金融反欺詐及基於風控授信、聯合建模的支付金融產品。智慧家庭領域，將基礎通信能力與互聯網企業的智慧硬件、內容應用深度融合，打造有競爭力的新型產品。雲業務方面，與阿里、騰訊在公有雲和混合雲領域持續推進合作，為客戶提供雲網一體化產品、服務和解決方案，帶動政企業務快速增長。同時，在大數據、物聯網、AI等領域，聚焦金融風控、精準營銷、物聯網安全、智慧家居等熱點需求，不斷推進與戰略投資者的深度合作和研究探索，構建合作共贏的發展局面。

董事長報告書

深化體制機制創新變革，內生活力動力不斷增強

公司以提升活力與效率為目標，持續深化體制機制的創新變革。實施瘦身健體2.0，持續精簡機構，鼓勵人員向劃小單元、創新領域流動，組織和人員結構不斷優化。持續改革激勵機制，促進薪酬差異化、激勵方式多樣化，部份下屬公司建立了員工長期激勵與約束機制體系，以價值創造為導向的市場化激勵機制不斷完善。深入推進下屬子企業混合所有制改革，雲南省分公司在去年試點基礎上，擴大全業務社會化合作承包運營至全省範圍。持續深化劃小承包改革，企業微觀主體活力不斷增強。

社會責任和公司治理

公司堅持責任源於戰略、植於管理、成於運營，以新發展理念踐行社會責任，更好滿足人民日益增長的對信息通信的美好生活需要。持續完善公司治理，合規運營履行職責。以匠心建設智慧精品網絡，堅持綠色低碳建設，推進共建共享，維護網絡安全，為建設網絡強國、營造安全清朗的網絡空間做積極貢獻。堅持「一切為了客戶」，落實「提速降費」、携號轉網等，為用戶提供豐富的智慧產品和智慧應用，構築便捷美好生活。積極佈局發展智慧前沿技術，推動信息技術與實體經濟的深度融合，助力傳統行業

與經濟社會轉型升級。積極響應「一帶一路」倡議，服務雄安新區、粵港澳大灣區、長三角一體化等國家戰略規劃，協力打造智慧冬奧，以創新通信服務助力國家戰略實施。紮實開展「互聯網+扶貧」精準扶貧，惠民共享社會公益。關心關愛員工生活，助力員工成長發展。

公司持續完善公司治理機制，提升執行力，強化風險管理和內部控制，為企業持續健康發展提供堅實保障。2019年上半年公司榮獲多項嘉許，被《金融亞洲》(FinanceAsia)評選為「亞洲最佳管理電信公司」第一名，被《亞洲公司管治》(Corporate Governance Asia)評選為「亞洲最佳公司—企業管治典範」。

未來展望

當前，我國正式進入5G時代，5G牌照的發放將為我國實體經濟高質量發展賦能，為通信行業發展帶來創新發展新機遇。同時，公司也面臨國際外部環境複雜以及行業發展放緩、激烈市場競爭以及落實提速降費等政策帶來的挑戰，促使公司要進一步加快互聯網化轉型步伐，轉換創新發展動能，實現高質量可持續發展。

下半年，公司將直面挑戰，積極踐行新發展理念，深化實施聚焦創新合作戰略，縱深推進混合所有制改革，奮力開創「五新」聯通建設和高質量發展的新局面。公司將堅定不移的深化互聯網化運營，持續提升客戶感知、運營效率和差異化競爭力，努力穩定基礎業務，規模提升創新業務，紮實推進5G業務創新，驅動整體業務企穩增長。堅持聚焦戰略，積極謀求5G網絡共建共享，完善4G

董事長報告書

網絡，簡化優化網絡結構，精準高效建設「5G+4G」精品網，為業務發展提供堅實保障。持續深化與戰略投資者的業務和資本合作，縱深推進各領域的創新變革，推進降本增效，強化基礎管理和風險管控，不斷提升企業內生活力和運營效益，為股東創造更大價值。

最後，本人謹代表董事會對全體股東、廣大客戶及社會各界對公司的支持表示誠摯感謝，也對全體員工一直以來的努力與貢獻表示誠摯感謝！



王曉初

董事長兼首席執行官

香港，2019年8月14日

附註1：EBITDA反映了在計算財務費用、利息收入、應佔聯營公司淨盈利、應佔合營公司淨盈利、淨其他收入、所得稅、折舊及攤銷前的本期盈利。由於電信業是資本密集型產業，資本開支和財務費用可能對具有類似經營成果的公司盈利產生重大影響。因此，公司認為，對於與公司類似的電信公司而言，EBITDA有助於對公司經營成果分析。

財務概覽

一、概述

2019年上半年實現營業收入人民幣1,449.5億元，同比下降2.8%。服務收入實現人民幣1,329.6億元，同比下降1.1%。實現淨利潤¹人民幣68.8億元，同比增加人民幣9.7億元。

2019年上半年公司經營活動現金流量淨額為人民幣423.6億元，資本開支為人民幣220.5億元。截至2019年6月30日，公司資產負債率為44.0%。

公司已於2019年1月1日起採用國際財務報告準則／香港財務報告準則16，「租賃」，根據準則允許的實際操作簡便方式，對所有適用的租賃確認租賃負債及相應的使用權資產，並確認租賃負債未償還餘額所產生的利息費用以及使用權資產的折舊費用。公司選擇採用經修訂的追溯法以採納該準則，即對首次執行前年度／期間可比數字不進行重述，同時將首次執行累計影響金額確認為總資產、總負債及留存收益本期間期初餘額的調整。因此，執行國際財務報告準則／香港財務報告準則16導致2019年上半年折舊及攤銷和財務費用有所增加，但同時網絡、營運及支撐成本中的租賃費用相應有所下降。

財務概覽

二、營業收入

2019年上半年公司營業收入實現人民幣1,449.5億元，同比下降2.8%。其中，服務收入為人民幣1,329.6億元，同比下降1.1%。

下表反映了公司2019年上半年和2018年上半年服務收入構成的變化情況及各業務服務收入所佔服務收入百分比情況：

(人民幣億元)	2019年上半年		2018年上半年	
	累計完成	所佔服務收入 百分比	累計完成	所佔服務收入 百分比
服務收入	1,329.6	100.0%	1,344.2	100.0%
其中：語音業務	204.1	15.4%	240.0	17.9%
非語音業務	1,125.5	84.6%	1,104.2	82.1%

1. 語音業務

2019年上半年公司語音業務收入實現人民幣204.1億元，同比下降14.9%。

2. 非語音業務

2019年上半年公司非語音業務收入實現人民幣1,125.5億元，同比增長1.9%。

三、成本費用

2019年上半年公司成本費用合計為人民幣1,362.1億元，同比下降3.6%。

下表列出了2019年上半年和2018年上半年公司成本費用項目以及每個項目所佔營業收入的百分比變化情況：

(人民幣億元)	2019年上半年		2018年上半年	
	累計發生	所佔營業收入 百分比	累計發生	所佔營業收入 百分比
成本費用合計	1,362.1	93.97%	1,412.9	94.76%
營業成本	1,372.4	94.68%	1,420.8	95.29%
其中：網間結算支出	57.8	3.99%	66.9	4.48%
折舊及攤銷	417.9	28.83%	386.5	25.92%
網絡、營運及支撐成本	208.0	14.35%	277.4	18.61%
僱員薪酬及福利開支	251.9	17.38%	244.1	16.37%
銷售通信產品成本	123.9	8.55%	147.0	9.86%
銷售費用	174.6	12.04%	164.9	11.06%
其他經營及管理費	138.3	9.54%	134.1	8.99%
財務費用(抵減利息收入)	5.3	0.37%	2.1	0.14%
應佔聯營公司淨盈利	-6.9	-0.48%	-5.5	-0.37%
應佔合營公司淨盈利	-3.3	-0.23%	-2.9	-0.19%
淨其他收入	-5.4	-0.37%	-1.6	-0.11%

財務概覽

1. 網間結算支出

2019年上半年公司網間結算支出發生人民幣57.8億元，同比下降13.6%，所佔營業收入的比重由上年同期的4.48%下降至3.99%。

2. 折舊及攤銷

2019年上半年公司資產折舊及攤銷發生人民幣417.9億元，同比增長8.1%，所佔營業收入的比重由上年同期的25.92%增長至28.83%，主要是受到執行新國際財務報告準則/香港財務報告準則16的影響。

3. 網絡、營運及支撐成本

2019年上半年公司網絡、營運及支撐成本發生人民幣208.0億元，同比下降25.0%，所佔營業收入的比重由上年同期的18.61%下降至14.35%，主要是受到執行新國際財務報告準則/香港財務報告準則16的影響。

4. 僱員薪酬及福利開支

2019年上半年僱員薪酬及福利開支發生人民幣251.9億元，同比增長3.2%，所佔營業收入的比重由上年同期的16.37%增長至17.38%。

5. 銷售通信產品成本

2019年上半年公司銷售通信產品成本發生人民幣123.9億元，同期銷售通信產品收入為人民幣120.0億元，銷售通信產品虧損為人民幣3.9億元，其中，終端補貼成本為6.1億元，同比增長61.9%。

6. 銷售費用

2019年上半年公司銷售費用發生人民幣174.6億元，同比增長5.9%，所佔營業收入的比重由上年同期的11.06%增長至12.04%。

7. 其他經營及管理費

2019年上半年其他經營及管理費發生人民幣138.3億元，同比增長3.1%，所佔營業收入的比重由上年同期的8.99%增長至9.54%。

8. 財務費用(抵減利息收入)

2019年上半年公司淨財務費用發生人民幣5.3億元，同比增加人民幣3.2億元，主要是受到執行新國際財務報告準則/香港財務報告準則16的影響。

9. 淨其他收入

2019年上半年公司實現淨其他收入人民幣5.4億元，比上年增加人民幣3.8億元。

四、盈利水平

1. 稅前利潤

2019年上半年稅前利潤實現人民幣87.4億元，同比增長11.8%。

2. 所得稅

2019年上半年公司的所得稅為人民幣18.5億元，實際稅率為21.2%。

3. 年度盈利

2019年上半年公司淨利潤¹實現人民幣68.8億元，同比增加人民幣9.7億元。每股基本盈利為人民幣0.225元，同比增長16.3%。

五、EBITDA²

2019年上半年公司EBITDA為人民幣495.1億元，同比增長8.4%，EBITDA佔服務收入的百分比為37.2%，比上年增加3.2個百分點，主要是受到執行新國際財務報告準則／香港財務報告準則16的影響。

六、資本開支及現金流

2019年上半年公司各項資本開支合計人民幣220.5億元，主要用於移動網絡、寬帶及數據、基礎設施及傳送網建設等方面。2019年上半年公司經營活動現金流量淨額為人民幣423.6億元，扣除本年資本開支後自由現金流為人民幣203.1億元。

七、資產負債情況

截至2019年6月30日，主要受執行新國際財務報告準則／香港財務報告準則16的影響，公司資產總額由上年底的人民幣5,403.2億元變化至人民幣5,651.3億元，負債總額由上年底的人民幣2,260.3億元變化至人民幣2,484.4億元，資產負債率由上年底的41.8%增長至44.0%。債務資本率由上年底的11.3%增長至16.9%；截至2019年6月30日，淨債務資本率為9.7%。

附註1：淨利潤為本公司權益持有者應佔盈利。

附註2：EBITDA反映了在計算財務費用、利息收入、應佔聯營公司淨盈利、應佔合營公司淨盈利、淨其他收入、所得稅、折舊及攤銷前的本期盈利。由於電信業是資本密集型產業，資本開支和財務費用可能對具有類似經營成果的公司盈利產生重大影響。因此，公司認為，對於與公司類似的電信公司而言，EBITDA有助於對公司經營成果分析。

未經審核簡明合併 中期損益表

截至2019年6月30日止六個月期間
(單位：人民幣百萬元，每股數除外)

	附註	截至6月30日止六個月期間	
		2019年	2018年
收入	5	144,954	149,105
網間結算成本		(5,779)	(6,685)
折舊及攤銷	3	(41,791)	(38,646)
網絡、營運及支撐成本	3, 6	(20,800)	(27,744)
僱員薪酬及福利開支	7	(25,192)	(24,410)
銷售通信產品成本	8	(12,391)	(14,696)
其他經營費用	3, 9	(31,284)	(29,897)
財務費用	3, 10	(1,180)	(1,122)
利息收入		645	908
應佔聯營公司淨盈利		689	554
應佔合營公司淨盈利		326	291
淨其他收入	11	543	161
稅前利潤		8,740	7,819
所得稅	12	(1,849)	(1,870)
本期盈利	3	6,891	5,949
應佔盈利：			
本公司權益持有者		6,877	5,912
非控制性權益		14	37
期內本公司權益持有者應佔盈利的每股盈利：			
每股盈利 — 基本(人民幣元)	13	0.22	0.19
每股盈利 — 攤薄(人民幣元)	13	0.22	0.19

附註：本集團於2019年1月1日首次採用經修訂的追溯法應用國際財務報告準則／香港財務報告準則16。本集團選擇使用的過渡方法，對比較數據不會進行重列。詳見附註3。

第18頁至第54頁的附註為本未經審核簡明合併中期財務資料的一部份。

未經審核簡明合併 中期綜合收益表

截至2019年6月30日止六個月期間
(單位：人民幣百萬元)

	截至6月30日止六個月期間	
	2019年	2018年
本期盈利	6,891	5,949
其他綜合收益		
不會重分類至損益表的項目：		
經其他綜合收益入賬的金融資產的公允值變動(不可轉回)	(65)	(506)
經其他綜合收益入賬的金融資產的公允值變動之稅務影響(不可轉回)	(1)	2
經其他綜合收益入賬的金融資產的公允值變動，稅後(不可轉回)	(66)	(504)
淨設定受益負債重新計量之影響，稅後	(1)	(2)
	(67)	(506)
日後可能重分類至損益表的項目：		
外幣報表折算差額	17	22
稅後本期其他綜合收益	(50)	(484)
本期總綜合收益	6,841	5,465
應佔總綜合收益：		
本公司權益持有者	6,827	5,428
非控制性權益	14	37

附註：本集團於2019年1月1日首次採用經修訂的追溯法應用國際財務報告準則／香港財務報告準則16。本集團選擇使用的過渡方法，對比較數據不會進行重列。詳見附註3。

第18頁至第54頁的附註為本未經審核簡明合併中期財務資料的一部份。

未經審核簡明合併 中期財務狀況表

於2019年6月30日
(單位：人民幣百萬元)

	附註	2019年 6月30日	2018年 12月31日
資產			
非流動資產			
固定資產	14	371,145	384,475
預付租賃費		—	9,290
使用權資產		44,542	—
商譽		2,771	2,771
所擁有的聯營公司權益		36,077	35,758
所擁有的合營公司權益		4,322	3,966
遞延所得稅資產	12	2,495	3,401
合同資產		609	570
合同成本		5,460	5,632
以公允值計量經其他綜合收益入賬的金融資產	15	3,838	3,903
其他資產	16	12,592	14,645
		483,851	464,411
流動資產			
存貨及易耗品	17	2,278	2,388
合同資產		1,251	1,254
應收賬款	18	21,433	14,433
預付賬款及其他流動資產	19	11,425	11,106
應收最終控股公司款	31	9,403	7,431
應收關聯公司款	31	248	935
應收境內電信運營商款		3,909	3,812
以公允值計量且其變動計入當期損益的金融資產		265	770
短期銀行存款及受限制的存款		3,560	3,720
現金及現金等價物		27,504	30,060
		81,276	75,909
總資產			
		565,127	540,320
權益			
歸屬於本公司權益持有者			
股本	20	254,056	254,056
儲備		(19,846)	(20,154)
留存收益			
— 擬派2018年末期股息	21	—	4,100
— 其他		81,830	75,920
		316,040	313,922
非控制性權益			
		647	364
總權益			
		316,687	314,286

未經審核簡明合併 中期財務狀況表

於2019年6月30日
(單位：人民幣百萬元)

	附註	2019年 6月30日	2018年 12月31日
負債			
非流動負債			
長期銀行借款	22	3,023	3,173
租賃負債		23,523	—
公司債券	23	2,996	999
遞延所得稅負債	12	112	111
遞延收入		4,349	3,609
應付關聯公司款		3,042	3,042
其他債務		229	190
		37,274	11,124
流動負債			
短期銀行借款	24	10,620	15,085
租賃負債		10,666	—
一年內到期的長期銀行借款	22	435	441
應付賬款及預提費用	25	123,473	122,458
應交稅金		790	911
應付最終控股公司款	31	1,425	1,214
應付關聯公司款	31	8,069	8,843
應付境內電信運營商款		2,399	2,144
應付股利	21	920	920
一年內到期的公司債券	23	10,000	16,994
遞延收入的流動部份		—	78
一年內到期的其他債務		2,676	2,844
合同負債		39,402	42,650
預收賬款		291	328
		211,166	214,910
總負債		248,440	226,034
總權益及負債		565,127	540,320
淨流動負債		(129,890)	(139,001)
總資產減流動負債		353,961	325,410

附註：本集團於2019年1月1日首次採用經修訂的追溯法應用國際財務報告準則／香港財務報告準則16。本集團選擇使用的過渡方法，對比較數據不會進行重列。詳見附註3。

第18頁至第54頁的附註為本未經審核簡明合併中期財務資料的一部份。

未經審核簡明合併 中期權益變動表

截至2019年6月30日止六個月期間
(單位：人民幣百萬元)

	歸屬於本公司權益持有者							非控制性 權益	總權益
	普通股本	一般風險 準備	投資 重估儲備	法定儲備 基金	其他儲備	留存收益	總計		
於2018年1月1日餘額	254,056	227	(6,994)	28,967	(43,022)	71,713	304,947	297	305,244
本期總綜合收益	—	—	(504)	—	20	5,912	5,428	37	5,465
非控制權益持有者投入資本	—	—	—	—	—	—	—	5	5
二零一七年股息(附註21)	—	—	—	—	—	(1,591)	(1,591)	—	(1,591)
中國聯合網絡通信股份有限 公司(A股公司)授予本集團 員工限制性股票相關資本投 入(附註28)	—	—	—	—	307	—	307	—	307
於2018年6月30日餘額	254,056	227	(7,498)	28,967	(42,695)	76,034	309,091	339	309,430
於2018年12月31日餘額	254,056	474	(7,375)	29,019	(42,272)	80,020	313,922	364	314,286
首次採用國際財務報告準則/ 香港財務報告準則16影響	—	—	—	(107)	—	(967)	(1,074)	—	(1,074)
於2019年1月1日餘額	254,056	474	(7,375)	28,912	(42,272)	79,053	312,848	364	313,212
本期總綜合收益	—	—	(66)	—	16	6,877	6,827	14	6,841
非控制權益持有者投入資本	—	—	—	—	205	—	205	269	474
應佔聯營公司其他儲備	—	—	—	—	(50)	—	(50)	—	(50)
二零一八年股息(附註21)	—	—	—	—	—	(4,100)	(4,100)	—	(4,100)
A股公司授予本集團員工限制性 股票相關資本投入(附註28)	—	—	—	—	310	—	310	—	310
於2019年6月30日餘額	254,056	474	(7,441)	28,912	(41,791)	81,830	316,040	647	316,687

附註：本集團於2019年1月1日首次採用經修訂的追溯法應用國際財務報告準則/香港財務報告準則16。本集團選擇使用的過渡方法，對比較數據不會進行重列。詳見附註3。

第18頁至第54頁的附註為本未經審核簡明合併中期財務資料的一部份。

未經審核簡明合併 中期現金流量表

截至2019年6月30日止六個月期間
(單位：人民幣百萬元)

	附註	截至6月30日止六個月期間	
		2019年	2018年
經營活動的現金流量			
經營活動所產生的現金	3	42,647	51,362
已付所得稅		(292)	(457)
經營活動所產生的淨現金流入	3	42,355	50,905
投資活動的現金流量			
購入固定資產		(23,773)	(24,780)
其他投資活動的現金流量		(3,282)	(908)
投資活動所支付的淨現金流出		(27,055)	(25,688)
融資活動的現金流量			
已付租金之本金	3	(4,614)	—
支付股息予本公司權益持有者	21	(4,100)	(1,591)
其他融資活動的現金流量		(9,146)	(18,485)
融資活動所產生的淨現金流出	3	(17,860)	(20,076)
現金及現金等價物的淨(減少)/增加		(2,560)	5,141
現金及現金等價物期初餘額		30,060	32,836
外幣匯率變動的影響		4	16
現金及現金等價物期末餘額		27,504	37,993
現金及現金等價物分析：			
現金結餘		—	1
銀行結餘		27,504	37,992
		27,504	37,993

附註：本集團於2019年1月1日首次採用經修訂的追溯法應用國際財務報告準則/香港財務報告準則16。本集團選擇使用的過渡方法，對比較數據不會進行重列。詳見附註3。

第18頁至第54頁的附註為本未經審核簡明合併中期財務資料的一部份。

未經審核簡明合併 中期財務資料附註

(單位：除另有說明外，均以人民幣百萬元為單位)

1. 公司架構及主要業務

中國聯合網絡通信(香港)股份有限公司(「本公司」)是於2000年2月8日在中華人民共和國(「中國」)香港特別行政區(「香港」)註冊成立的有限公司。本公司主營業務為投資控股。本公司的子公司主營業務為在中國提供語音通話、寬帶及移動數據服務、數據及互聯網應用服務、其他增值服務、傳輸線路使用及相關服務，及銷售通信產品。本公司及其子公司以下簡稱為(「本集團」)。本公司註冊地址是香港中環皇后大道中99號中環中心75樓。

本公司的股份於2000年6月22日在香港聯合交易所有限公司(「香港聯交所」)上市，其美國托存股份於2000年6月21日在紐約證券交易所上市。

本公司的主要股東為中國聯通(BVI)有限公司(「聯通BVI」)及中國聯通集團(BVI)有限公司(「聯通集團BVI」)。聯通BVI是被A股公司(一家於2001年12月31日在中國成立的股份有限公司，其A股於2002年10月9日在上海證券交易所上市)控股持有。

在混合所有制改革下，A股公司已於2017年10月向若干戰略投資者完成非公開發行股票事項，非公開發行股票所得款項總額為人民幣617.25億元。緊接A股公司完成非公開發行股票事項，A股公司的一個主要股東中國聯合網絡通信集團有限公司(一家於中國成立的國有企業，以下簡稱「聯通集團」)，亦按現金代價人民幣129.75億元向中國國有企業結構調整基金股份有限公司轉讓A股公司的若干股份。

於2017年11月28日，本公司以現金代價人民幣749.54億元向聯通BVI發行6,651,043,262股新股。因此，聯通BVI於本公司的股權比例由40.61%增加至53.52%。

本公司董事認為聯通集團為最終控股公司。

2. 編製基準

本截至2019年6月30日止六個月期間的未經審核簡明合併中期財務資料乃根據《香港聯合交易所有限公司證券上市規則》的適用披露要求及國際會計準則理事會頒佈的國際會計準則34，「中期財務報告」編製。國際會計準則34與香港會計師公會頒佈的香港會計準則34，「中期財務報告」一致，因此本未經審核簡明合併中期財務資料亦按香港會計準則34編製。

本截至2019年6月30日止六個月期間的未經審核簡明合併中期財務資料未經審核，但已由本公司審計委員會審閱，同時亦由本公司的核數師按照香港會計師公會頒佈的《香港審閱工作準則》第2410號，「獨立核數師對中期財務信息的審閱」進行了審閱。

未經審核簡明合併 中期財務資料附註

(單位：除另有說明外，均以人民幣百萬元為單位)

2. 編製基準(續)

本未經審核簡明合併中期財務資料應當結合本集團截至2018年12月31日止年度的財務報表一併閱讀。本集團的金融風險管理(包括市場風險、信貸風險及流動性風險和資本風險管理)政策已載列於本公司2018年年報中的財務報表。截至2019年6月30日止六個月期間，金融風險管理政策沒有重大改變。

本未經審核簡明合併中期財務資料所載與截至2018年12月31日止年度有關作為比較數據的財務數據，並不構成本公司該年度的法定年度合併財務報表，但摘錄自該等財務報表。根據香港《公司條例》(第622章)第436條須披露與此等法定財務報表有關的進一步資料如下：

本公司已根據香港《公司條例》(第622章)第662(3)條及附表6第3部份的規定，向公司註冊處處長呈交截至2018年12月31日止年度的財務報表。

本公司核數師已就該財務報表作出報告。核數師報告並無保留意見，亦無提述核數師在不就該等報告作保留的情況下以強調的方式促請有關人士注意的任何事項，也沒有載列根據香港《公司條例》(第622章)第406(2)、407(2)或(3)條作出的陳述。

(a) 持續經營假設

於2019年6月30日，本集團的流動負債超出流動資產約為人民幣1,299億元(2018年12月31日：約人民幣1,390億元)。考慮到當前經濟環境以及本集團在可預見的將來預計的資本支出，管理層綜合考慮了本集團如下可獲得的資金來源：

- 本集團從經營活動中持續取得的淨現金流入；
- 循環銀行信貸額度及公司債券註冊額度約為人民幣3,359億元。於2019年6月30日，尚未使用之額度約為人民幣3,230億元；及
- 考慮到本集團的信貸記錄，從國內銀行和其他金融機構獲得的其他融資渠道。

此外，本集團相信能通過短、中、長期方式募集資金，並通過適當安排融資組合以保持合理的融資成本。

基於以上考慮，董事會認為本集團有足夠的資金以滿足營運資金承諾和償債。因此，本集團截至2019年6月30日止六個月期間之未經審核簡明合併中期財務資料乃按持續經營基礎編製。

未經審核簡明合併 中期財務資料附註

(單位：除另有說明外，均以人民幣百萬元為單位)

3. 會計政策變化

國際會計準則委員會及香港會計師公會已頒佈新的國際財務報告準則／香港財務報告準則及多項國際財務報告準則／香港財務報告準則及國際會計準則／香港會計準則的修訂及詮釋，該等新準則、修訂及詮釋於本集團當前會計期間首次採用。其中，下列修訂與本集團合併財務報表有關：

- 國際財務報告準則／香港財務報告準則16，「租賃」(「國際財務報告準則／香港財務報告準則16」)
- 國際財務報告詮釋委員會詮釋／香港(國際財務報告詮釋委員會詮釋)23，「所得稅處理的不確定性」
- 2015-2017年國際財務報告準則／香港財務報告準則年度改進項目
- 經修訂的國際會計準則／香港會計準則28，「於聯營和合營公司的長期權益」
- 經修訂的國際會計準則／香港會計準則19，「計劃修改、消滅和結算」

除國際財務報告準則／香港財務報告準則16外，並無修訂對本集團於本中期財務資料內編製或呈報當時期間或過往期間的業績及財務狀況產生重大影響。本集團未採納任何於當前會計期間尚未生效的新準則或詮釋。

國際財務報告準則／香港財務報告準則16，「租賃」

國際財務報告準則／香港財務報告準則16取代國際會計準則／香港會計準則17，「租賃」(「國際會計準則／香港會計準則17」)及相關詮釋、國際財務報告詮釋委員會詮釋／香港(國際財務報告詮釋委員會詮釋)4，「確定一項協議是否包含租賃」、國際詮釋常務委員會詮釋／香港詮釋常務委員會詮釋15，「經營租賃 — 激勵措施」及國際詮釋常務委員會詮釋／香港詮釋常務委員會詮釋27，「評估涉及租賃法律形式的交易的實質」。其就承租人引入單一會計模式，並規定承租人就所有租賃確認使用權資產及租賃負債，選擇簡化處理的租賃期為十二個月或以下的租賃(「短期租賃」)及低價值資產的租賃除外。出租人的會計規定則基本保留國際會計準則／香港會計準則17的規定。

本集團自2019年1月1日起首次應用國際財務報告準則／香港財務報告準則16。本集團已採用經修訂的追溯法，按照國際財務報告準則／香港財務報告準則16自生效日期起適用的方式計量使用權資產的賬面價值，使用首次應用日承租人的增量借款利率進行折現。本集團因而確認首次應用的累計影響作為對於2019年1月1日期初權益餘額的調整。本集團概無重列比較數據，並繼續根據國際會計準則／香港會計準則17呈報。

有關過往會計政策變動的性質和影響及所採用的過渡性選擇的進一步詳情載列如下：

(a) 會計政策變化

(i) 租賃的新定義

租賃定義的變化主要與控制權的概念有關。國際財務報告準則／香港財務報告準則16根據客戶是否在某一時段內控制已識別資產的使用(可由指定使用量來釐定)而對租賃作出定義。當客戶有權決定可識別資產的使用以及因使用而獲得幾乎全部經濟利益時，即表示擁有控制資產使用的權利。

國際財務報告準則／香港財務報告準則16下對於租賃的新定義僅適用於本集團於2019年1月1日或之後訂立或變更的合同。就於2019年1月1日之前訂立的合同而言，本集團已採用過渡性可行的權宜方法以豁免過往評估屬租賃或包含租賃的現有安排。

因此，先前根據國際會計準則／香港會計準則17評估為租賃的合同繼續根據國際財務報告準則／香港財務報告準則16入賬列為租賃，而先前評估為非租賃的服務安排將作為執行中的合同沿用原會計處理。

未經審核簡明合併 中期財務資料附註

(單位：除另有說明外，均以人民幣百萬元為單位)

3. 會計政策變化(續)

國際財務報告準則/香港財務報告準則16,「租賃」(續)

(a) 會計政策變動(續)

(ii) 承租人會計處理方法

國際財務報告準則/香港財務報告準則16取消先前國際會計準則/香港會計準則17要求承租人將租賃分類為經營租賃或融資租賃的規定。反之，當本集團為承租人，須將所有租賃資本化，包括先前根據國際會計準則/香港會計準則17分類為經營租賃的租賃，惟該等短期租賃及低價值資產租賃除外。就本集團而言，這些新資本化租賃主要與通信設備、物業和其他資產相關。

在包含租賃組成成份的合同開始或重新評估時，本集團根據各組成部份相對獨立價格將合同對價分配至每個租賃和非租賃部份。

關於低價值資產租賃，本集團根據每項租賃的具體情況決定是否須資本化。就本集團而言，低價值資產通常為電腦或辦公設備。與未資本化租賃相關的租賃付款於租賃期內按系統合理的方法確認為費用。

當租賃已被資本化，租賃負債初始按租期應付租賃付款現值確認，並按租賃中所隱含的利率折現，或倘若該利率不能輕易釐定，則以相關增量借款利率折現。於初始確認後，租賃負債按攤餘成本計量，而利息支出則採用實際利率法計量。租賃負債的計量並不包括不依賴指數或利率的可變租賃付款，因此可變租賃付款於其產生的會計期間在損益中確認。

資本化租賃確認的使用權資產按初始成本計量，其中包括租賃負債的初始金額，加上於開始日或之前作出的任何租賃付款以及任何初始產生的直接成本。倘若適用，使用權資產的成本亦包括拆卸及移除相關資產或還原相關資產或該資產所在場所產生的估計成本，折現至其現值並扣減任何已享受的租賃優惠。

使用權資產隨後按成本減累計折舊及累計減值虧損列賬。

倘若指數或利率發生變動導致未來租賃付款發生變動、或根據擔保餘值預計的應付金額發生變動或對購買選擇權、續租選擇權或終止租賃選擇權的評估結果發生變化，則本集團應重新計量租賃負債。在對租賃負債進行重新計量時，本集團相應調整使用權資產的賬面價值。使用權資產的賬面價值已調減至零，但租賃負債仍需進一步調減的，本集團將剩餘金額計入當期損益。

未經審核簡明合併 中期財務資料附註

(單位：除另有說明外，均以人民幣百萬元為單位)

3. 會計政策變化(續)

國際財務報告準則／香港財務報告準則16，「租賃」(續)

(a) 會計政策變動(續)

(iii) 出租人的會計處理

本集團主要作為經營租賃的出租人租出若干物業資產。

本集團作為出租人適用的會計政策與國際會計準則／香港會計準則17下的會計政策基本相同。

根據國際財務報告準則／香港財務報告準則16的規定，本集團作為轉租出租人時，基於原租賃產生的使用權資產，而非原租賃的相關資產，對轉租賃進行分類。對此，採用國際財務報告準則／香港財務報告準則16對本集團財務報表的影響並不重大。

(b) 重大會計判斷及應用上述會計政策時估計的不確定性因素

(i) 確定租賃期

如上述會計政策所闡述，租賃負債以租賃期開始日尚未支付的租賃付款的現值進行初始計量。於租賃期開始日確定租賃期時，對於包含本集團可行使續租選擇權的租賃，本集團評估行使續租選擇權的可能性，包括考慮所有形成經濟動機而促使本集團行使續租選擇權之相關事實及情況(包括有利條款、已作出的租賃改良及該相關資產對本集團經營之重要性)。倘若發生本集團可控範圍內之重大事件或情況，本集團將重新評估租賃期。租賃期的任何延長或縮短將會影響未來年度確認的租賃負債及使用權資產金額。

(c) 過渡影響

在國際財務報告準則／香港財務報告準則16首次採用的過渡日(即2019年1月1日)，本集團對首次採用日前的經營租賃，確定其剩餘租賃期，並根據剩餘租賃付款按2019年1月1日相關增量借款利率折現的現值計量租賃負債。首次採用日用於計量剩餘租賃付款現值的增量借款利率加權平均值為3.7%。

為簡化國際財務報告準則／香港財務報告準則16的過渡影響，本集團在國際財務報告準則／香港財務報告準則16的首次採用日，應用下列確認豁免及實際操作簡便方式：

- (i) 於首次採用日起十二個月內完成的租賃(即租賃期於2019年12月31日或之前完結)，本集團已選擇對這些租賃不採用國際財務報告準則／香港財務報告準則16的規定確認租賃負債及使用權資產；及
- (ii) 於首次採用日計量租賃負債時，本集團對具有合理相似特徵的租賃使用單一折現率(如該等租賃在相似經濟環境下，具有相似特徵的標的資產及相近的剩餘租賃期)。

未經審核簡明合併
中期財務資料附註

(單位：除另有說明外，均以人民幣百萬元為單位)

3. 會計政策變化(續)

國際財務報告準則／香港財務報告準則16，「租賃」(續)

(c) 過渡影響(續)

下表匯總了附註32.2所披露於2018年12月31日經營租賃承諾與於2019年1月1日確認的租賃負債期初餘額的差額調節情況：

	2019年 1月1日
於2018年12月31日的經營租賃和其他承諾	54,751
減：於2018年12月31日的非租賃部份相關的承諾	(14,345)
於2018年12月31日的經營租賃承諾	40,406
減：免除資本化的租賃相關的承諾	
— 剩餘租賃期於2019年12月31日或之前結束的短期租賃和其他租賃	(721)
— 低價值資產租賃	(36)
減：首次採用日後利息支出總額	(3,169)
剩餘租賃付款按2019年1月1日的增量借款利率折現的現值	36,480
加：於2018年12月31日確認的融資租賃負債	240
於2019年1月1日確認的租賃負債總額	36,720

對於首次採用日前的經營租賃，本集團假設其自租賃期開始日即採用國際財務報告準則／香港財務報告準則16確認相關使用權資產。

對於國際財務報告準則／香港財務報告準則16首次採用日前的融資租賃，本集團除調整相關報表列示項目外，無需在國際財務報告準則／香港財務報告準則16的首次採用日作出其他任何調整。因此，「融資租賃負債」項目會被移除，相關金額會計入「租賃負債」，相應的融資租賃資產的帳面價值確認為使用權資產。期初權益餘額並未受到任何影響。

對於不符合投資性物業定義的使用權資產及租賃負債，本集團在合併財務狀況表中分開列報。

未經審核簡明合併 中期財務資料附註

(單位：除另有說明外，均以人民幣百萬元為單位)

3. 會計政策變化(續)

國際財務報告準則／香港財務報告準則16，「租賃」(續)

(c) 過渡影響(續)

下表概述了採用國際財務報告準則／香港財務報告準則16對本集團合併財務狀況表的影響：

	於2018年 12月31日的 賬面價值	資本化的 經營租賃合同	於2019年 1月1日的 賬面價值
受國際財務報告準則／香港財務報告準則16影響合併財務 狀況表中的項目：			
資產			
固定資產	384,475	(343)	384,132
預付租賃費	9,290	(9,290)	—
使用權資產	—	47,359	47,359
所擁有的聯營公司權益	35,758	(264)	35,494
遞延所得稅資產	3,401	271	3,672
其他資產	14,645	(1,801)	12,844
非流動資產合計	464,411	35,932	500,343
預付賬款及其他流動資產	11,106	(526)	10,580
流動資產合計	75,909	(526)	75,383
總資產	540,320	35,406	575,726
權益			
儲備	(20,154)	(107)	(20,261)
留存收益			
— 擬派2018年末期股息	4,100	—	4,100
— 其他	75,920	(967)	74,953
總權益	314,286	(1,074)	313,212

未經審核簡明合併
中期財務資料附註

(單位：除另有說明外，均以人民幣百萬元為單位)

3. 會計政策變化(續)

國際財務報告準則/香港財務報告準則16,「租賃」(續)

(c) 過渡影響(續)

	於2018年 12月31日的 賬面價值	資本化的 經營租賃合同	於2019年 1月1日的 賬面價值
受國際財務報告準則/香港財務報告準則16影響合併財務 狀況表中的項目：			
租賃負債(非流動部份)	—	27,576	27,576
其他債務	190	(6)	184
非流動負債合計	11,124	27,570	38,694
租賃負債(流動部份)	—	9,144	9,144
一年內到期的其他債務	2,844	(234)	2,610
流動負債合計	214,910	8,910	223,820
淨流動負債	(139,001)	(9,436)	(148,437)
總資產減流動負債	325,410	26,496	351,906

未經審核簡明合併 中期財務資料附註

(單位：除另有說明外，均以人民幣百萬元為單位)

3. 會計政策變化(續)

國際財務報告準則／香港財務報告準則16，「租賃」(續)

(d) 對本集團財務業績和現金流量的影響

於2019年1月1日初始確認使用權資產及租賃負債後，本集團(作為承租人)須確認租賃負債的未償還餘額中產生的利息費用以及使用權資產的折舊，而非過往以直線基準法確認租期內經營租賃產生的租賃費用。倘若與期內採用國際會計準則／香港會計準則17所得的業績相比，此對本集團合併損益表中本期盈利產生負面影響。

在現金流量表中，作為承租人的本集團需將根據已資本化的租金分為本金部份和利息部份。已付租金之本金被劃分歸類為融資現金流出，類似於早前根據國際會計準則／香港會計準則17劃分歸類為融資租賃的租賃處理方法，而不是根據國際會計準則／香港會計準則17將經營租賃劃分歸類為經營現金流出。儘管現金流量總額未受影響，採用國際財務報告準則／香港財務報告準則16會引致合併現金流量表內現金流量的列報出現重大變化。

下表載列了因採用國際財務報告準則／香港財務報告準則16對本集團截至2019年6月30日止六個月期間的財務業績和現金流量的可能影響。根據本中期財務報表中因採用國際財務報告準則／香港財務報告準則16所呈報的金額進行調整，以計算出假設國際會計準則／香港會計準則17仍繼續適用於2019年(替代國際財務報告準則／香港財務報告準則16)情況下的假定金額，並將2019年的假定金額與根據國際會計準則／香港會計準則17編製的2018年實際相應金額進行比較。

未經審核簡明合併 中期財務資料附註

(單位：除另有說明外，均以人民幣百萬元為單位)

3. 會計政策變化(續)

國際財務報告準則/香港財務報告準則16,「租賃」(續)

(d) 對本集團財務業績和現金流量的影響(續)

	截至2019年6月30日止六個月期間				截至2018年 6月30日止 六個月期間
	根據國際財務 報告準則/ 香港財務報告 準則16 呈報的金額 (A)	加回：根據國 際財務報告 準則/香港 財務報告準則 16計提的折 舊和利息支出 (B)	扣除：根據國 際會計準則/ 香港會計準則 17確認的與 經營租賃相關 的估計金額 (附註i)(C)	假設採用國際 會計準則/ 香港會計準則 17的2019年 的假定金額 (D=A+B+C)	根據國際會計 準則/香港 會計準則17 呈報的 2018年 的比較金額
採用國際財務報告準則/香港財務報告 準則16後受影響的截至2019年 6月30日止六個月期間的財務業績：					
折舊及攤銷	(41,791)	5,183	—	(36,608)	(38,646)
網絡、營運及支撐成本	(20,800)	—	(5,600)	(26,400)	(27,744)
其他經營費用	(31,284)	—	(64)	(31,348)	(29,897)
財務費用	(1,180)	688	—	(492)	(1,122)
稅前利潤	8,740	5,871	(5,664)	8,947	7,819
本期盈利	6,891	5,871	(5,664)	7,098	5,949

未經審核簡明合併 中期財務資料附註

(單位：除另有說明外，均以人民幣百萬元為單位)

3. 會計政策變化(續)

國際財務報告準則／香港財務報告準則16，「租賃」(續)

(d) 對本集團財務業績和現金流量的影響(續)

	截至2019年6月30日止六個月期間			截至2018年 6月30日止 六個月期間
	根據國際財務 報告準則／香港 財務報告準則16 呈報的金額 (A)	根據國際會計 準則／香港會計 準則17列報的與 經營租賃相關的 估計金額 (附註i和ii)(B)	假設採用 國際會計 準則／香港會計 準則17的2019年 的假定金額 (C=A+B)	根據國際會計 準則／香港會計 準則17呈報的 2018年 的比較金額
採用國際財務報告準則／香港財務報告準則16 後受影響的截至2019年6月30日止六個月期 間簡明合併現金流量表中項目：				
經營活動所產生的現金	42,647	(4,483)	38,164	51,362
經營活動產生的淨現金流入	42,355	(4,483)	37,872	50,905
已付租金之本金	(4,614)	4,483	(131)	—
融資活動所產生的淨現金流出	(17,860)	4,483	(13,377)	(20,076)

- (i) 「與經營租賃相關的估計金額」指假設國際會計準則／香港會計準則17仍然適用於2019年，2019年與租賃相關的現金流量將被劃歸為經營租賃的金額估計。該估計亦假設如果國際會計準則／香港會計準則17仍然適用於2019年，於2019年訂立的所有新租賃將被劃歸為經營租賃。任何潛在的稅務淨影響金額已忽略。
- (ii) 在本影響列表中，相關現金流出已從融資活動重新分類為經營活動，用以計算如果國際會計準則／香港會計準則17仍然適用，經營活動產生的淨現金流入和融資活動所產生的淨現金流出的假定金額。

未經審核簡明合併 中期財務資料附註

(單位：除另有說明外，均以人民幣百萬元為單位)

4. 分部資料

本公司之執行董事已被認定為主要經營決策者。經營分部以主要經營決策者定期審閱用以分配資源及評估分部表現的內部報告為基礎進行辨別。

主要經營決策者根據內部管理職能分配資源，並以一個融合業務而非以業務之種類或地區角度進行本集團之業績評估。因此，本集團只有一個經營分部，無需列示分部資料。

本集團主要在中國大陸經營，所以沒有列示地區資料。在所有列報期間，本集團均沒有從單一客戶取得佔本集團收入總額的百分之十或以上的收入。

5. 收入

通信服務收入需繳納增值稅，各類通信服務應用相應增值稅稅率。中國財政部、國家稅務總局及海關總署於2019年3月20日聯合下發關於調整增值稅稅率的通知「通知」，根據通知規定，將基礎電信服務的稅率由10%調整為9%，電信產品銷售的增值稅稅率由16%調整為13%。本通知自2019年4月1日起執行。提供增值電信服務，增值稅稅率維持6%。基礎電信服務是指提供語音通話服務的業務活動，傳輸線路使用及相關服務。增值電信服務是指提供短信和彩信服務、寬帶及移動數據服務、及數據及互聯網應用服務等業務活動。增值稅不包含於收入中。

來自客戶的服務及產品收入分類如下：

	截至6月30日止六個月期間	
	2019年	2018年
語音通話及月租費	13,926	16,958
寬帶及移動數據服務	72,780	75,528
數據及互聯網應用收入	18,785	14,046
其他增值服務	11,418	12,247
網間結算收入	6,453	6,912
傳輸線路使用及相關服務	7,870	6,885
其他服務	1,725	1,847
服務收入合計	132,957	134,423
銷售通信產品收入	11,997	14,682
合計	144,954	149,105
其中：在國際財務報告準則／香港財務報告準則15，「來自客戶合同的收入」(「國際財務報告準則／香港財務報告準則15」)	144,384	148,636
其他來源收入	570	469

未經審核簡明合併 中期財務資料附註

(單位：除另有說明外，均以人民幣百萬元為單位)

6. 網絡、營運及支撐成本

	附註	截至6月30日止六個月期間	
		2019年	2018年
修理及運行維護費		4,627	5,710
水電取暖動力費		6,071	7,375
網絡、房屋、設備和設施使用費用	(ii)	4,002	5,680
鐵塔資產使用費	(iii), 31.2	5,106	7,923
其他		994	1,056
		20,800	27,744

- (i) 本集團於2019年1月1日首次採用經修訂的追溯法應用國際財務報告準則／香港財務報告準則16。本集團選擇使用的過渡方法，對比較數據不會進行重列。詳見附註3。
- (ii) 截至2019年6月30日止六個月期間，網絡、房屋、設備和設施使用費用主要包括非租賃部份費用和租賃部份費用，如未確認在租賃負債中的短期租賃、低價值資產的租賃和可變租賃付款，在發生時計入損益。
- (iii) 截至2019年6月30日止六個月期間，鐵塔資產使用費包括非租賃部份費用(維護服務、使用若干附屬設施及其他相關支撐服務費用)和計入當期損益的可變租賃部份付款額。

7. 僱員薪酬及福利開支

	附註	截至6月30日止六個月期間	
		2019年	2018年
工資及薪酬		18,990	18,860
界定供款退休金		3,207	2,848
醫療保險		1,135	994
住房公積金		1,543	1,392
其他住房福利		7	9
以股份為基礎的僱員酬金	28	310	307
		25,192	24,410

8. 銷售通信產品成本

	截至6月30日止六個月期間	
	2019年	2018年
手機及其他通信產品	12,317	14,581
其他	74	115
	12,391	14,696

未經審核簡明合併 中期財務資料附註

(單位：除另有說明外，均以人民幣百萬元為單位)

9. 其他經營費用

	截至6月30日止六個月期間	
	2019年	2018年
預期信用損失和存貨跌價準備	2,296	2,299
代理佣金及其他服務費用	12,057	11,137
廣告及業務宣傳費	1,180	1,097
互聯網終端維修成本	1,552	1,671
用戶維繫成本	1,814	1,782
物業管理費	1,044	1,085
辦公及行政費	673	730
車輛使用費	691	727
稅費	618	736
服務技術支撐費用	6,683	3,967
修理和運行維護費	289	304
處置固定資產(收益)/損失	(151)	1,782
其他	2,538	2,580
	31,284	29,897

10. 財務費用

	附註	截至6月30日止六個月期間	
		2019年	2018年
財務費用：			
— 需於五年內償還的銀行借款利息		302	603
— 需於五年內償還的公司債券、中期票據及短期融資券利息		258	701
— 租賃負債利息	(i)	694	—
— 需於五年內償還的關聯公司借款利息		66	15
— 無需於五年內償還的銀行借款利息		22	23
— 減：於在建工程的資本化利息		(202)	(285)
利息支出合計		1,140	1,057
— 匯兌淨損失/(收益)		20	(44)
— 其他		20	109
		1,180	1,122

(i) 本集團於2019年1月1日首次採用經修訂的追溯法應用國際財務報告準則/香港財務報告準則16。本集團選擇使用的過渡方法，對比較數據不會進行重列。詳見附註3。

未經審核簡明合併 中期財務資料附註

(單位：除另有說明外，均以人民幣百萬元為單位)

11. 淨其他收入

	截至6月30日止六個月期間	
	2019年	2018年
以公允價值計量經其他綜合收益入賬的金融資產之股利收入	98	95
其他	445	66
	543	161

12. 所得稅

香港所得稅乃根據截至2019年6月30日止六個月期間預計應課稅利潤按16.5% (截至2018年6月30日止六個月期間：16.5%) 稅率計算。截至2019年6月30日止六個月期間，香港境外應課稅利潤的所得稅乃根據本集團所屬營運地區的適用稅率計算。本公司的子公司主要在中國經營業務，所適用的法定企業所得稅率為25% (截至2018年6月30日止六個月期間：25%)。若干中國大陸子公司按15%優惠稅率計算所得稅 (截至2018年6月30日止六個月期間：15%)。

	截至6月30日止六個月期間	
	2019年	2018年
對本期預計的應課稅利潤計提的所得稅		
— 香港	29	19
— 中國大陸及其他國家	671	340
以前年度(多計提)/少計提稅項	(27)	15
	673	374
遞延所得稅	1,176	1,496
所得稅費用	1,849	1,870

未經審核簡明合併
中期財務資料附註

(單位：除另有說明外，均以人民幣百萬元為單位)

12. 所得稅(續)

所得稅費用和會計利潤按中國法定稅率計算的差異調節如下：

	附註	截至6月30日止六個月期間	
		2019年	2018年
除稅前利潤		8,740	7,819
預計按中國法定稅率25%繳納的稅項		2,185	1,955
中國大陸以外稅率差異的稅務影響		(15)	(22)
優惠稅率的稅務影響	(i)	(60)	(49)
非稅前列支之支出的稅務影響		98	254
非稅收入之應佔合營公司淨盈利的稅務影響		(82)	(73)
非稅收入之應佔聯營公司淨盈利的稅務影響	(ii)	(140)	(93)
以前年度(多計提)/少計提稅項		(27)	15
以前年度未確認之可抵扣稅務虧損的稅務影響	(iii)	(44)	(51)
其他		(66)	(66)
所得稅費用		1,849	1,870

- (i) 根據中國企業所得稅法及相關規定，稅法規定為高新技術企業的實體享受15%的優惠所得稅稅率。本集團若干子公司取得高新技術企業的批准，享受15%的優惠所得稅稅率。
- (ii) 對聯營公司投資的調整代表應佔聯營公司淨盈利，扣除與中國鐵塔股份有限公司(「鐵塔公司」)交易釋放未實現利潤的遞延所得稅資產的轉回。
- (iii) 截至2019年6月30日，由於獲得未來應課稅盈利以供此遞延所得稅資產轉回的可能性不大，本集團未確認稅務虧損約人民幣10.87億元(截至2018年12月31日：約人民幣13.13億元)所產生的遞延所得稅資產。該稅務虧損由發生當年起五年有效，因此將於2023年之前逐步到期。

由於不再可能獲得相關稅務收益，截至2019年6月30日本集團未確認經其他綜合收益入賬的金融資產公允值變動產生的遞延所得稅資產約人民幣19.60億元(截至2018年12月31日：約人民幣19.42億元)。

未經審核簡明合併 中期財務資料附註

(單位：除另有說明外，均以人民幣百萬元為單位)

12. 所得稅(續)

淨遞延所得稅資產/(負債)變動如下：

	截至6月30日止六個月期間	
	2019年	2018年
抵銷後淨遞延所得稅資產：		
於2018年12月31日/2017年12月31日餘額	3,401	5,973
— 首次採用國際財務報告準則/香港財務報告準則15影響	—	(584)
— 首次採用國際財務報告準則/香港財務報告準則9(2014)·「金融工具」影響	—	265
— 首次採用國際財務報告準則/香港財務報告準則16影響	271	—
於2019年1月1日/2018年1月1日餘額	3,672	5,654
— 借記入損益表的遞延所得稅	(1,175)	(1,497)
— (借記)/貸記入其他綜合收益的遞延所得稅	(2)	3
於2019年6月30日/2018年6月30日餘額	2,495	4,160
抵銷後淨遞延所得稅負債：		
於2018年12月31日/2017年12月31日餘額	(111)	(108)
— (借記)/貸記入損益表的遞延所得稅	(1)	1
於2019年6月30日/2018年6月30日餘額	(112)	(107)

未經審核簡明合併 中期財務資料附註

(單位：除另有說明外，均以人民幣百萬元為單位)

13. 每股盈利

截至2019年及2018年6月30日止六個月期間的每股基本盈利是按照本公司權益持有者應佔盈利除以各期間發行在外的普通股加權平均數計算。

截至2019年及2018年6月30日止六個月期間的每股攤薄盈利是按照本公司權益持有者應佔盈利除以各期間就所有攤薄性的潛在普通股的影響作出調整後的發行在外普通股加權平均數計算。截至2019年及2018年6月30日止六個月期間，沒有攤薄性的潛在普通股股份。

下表列示了每股基本盈利與每股攤薄盈利的計算：

	截至6月30日止六個月期間	
	2019年	2018年
分子(人民幣百萬元)：		
用來計算每股基本/攤薄盈利的本公司權益持有者應佔盈利	6,877	5,912
分母(百萬股)：		
用來計算每股基本/攤薄盈利的發行在外的普通股的加權平均數量	30,598	30,598
每股基本/攤薄盈利(人民幣元)	0.22	0.19

未經審核簡明合併 中期財務資料附註

(單位：除另有說明外，均以人民幣百萬元為單位)

14. 固定資產

截至2019年及2018年6月30日止六個月期間的固定資產變動如下：

	截至2019年6月30日止六個月期間					合計
	房屋建築物	通訊設備	辦公設備、 傢俱、汽車及 其他設備	租入固定資產 改良支出	在建工程	
成本：						
於2018年12月31日餘額	73,876	846,385	20,080	3,916	42,306	986,563
首次採用國際財務報告準則／香港財務報告準則16影響(附註)	—	(461)	—	—	—	(461)
於2019年1月1日餘額	73,876	845,924	20,080	3,916	42,306	986,102
本期增加	27	112	107	43	21,709	21,998
在建工程轉入	288	12,264	243	95	(12,890)	—
轉入其他資產	—	—	—	—	(2,062)	(2,062)
報廢處置	(19)	(3,229)	(251)	(53)	—	(3,552)
期末餘額	74,172	855,071	20,179	4,001	49,063	1,002,486
累計折舊及減值：						
於2018年12月31日餘額	(34,222)	(549,211)	(15,559)	(2,978)	(118)	(602,088)
首次採用國際財務報告準則／香港財務報告準則16影響(附註)	—	118	—	—	—	118
於2019年1月1日餘額	(34,222)	(549,093)	(15,559)	(2,978)	(118)	(601,970)
本期計提	(1,390)	(30,398)	(626)	(205)	—	(32,619)
報廢處置	16	2,957	224	51	—	3,248
期末餘額	(35,596)	(576,534)	(15,961)	(3,132)	(118)	(631,341)
賬面淨值：						
期末餘額	38,576	278,537	4,218	869	48,945	371,145
於2019年1月1日餘額	39,654	296,831	4,521	938	42,188	384,132
於2018年12月31日餘額	39,654	297,174	4,521	938	42,188	384,475

附註：在過渡至國際財務報告準則／香港財務報告準則16之日，之前包含在「固定資產」中的原融資租賃資產賬面淨值人民幣3.43億元，於2019年1月1日被調整確認為「使用權資產」。詳見附註3。

未經審核簡明合併
中期財務資料附註

(單位：除另有說明外，均以人民幣百萬元為單位)

14. 固定資產(續)

截至2019年及2018年6月30日止六個月期間的固定資產變動如下：(續)

	截至2018年6月30日止六個月期間					
	房屋建築物	通訊設備	辦公設備、 傢俱、汽車及 其他設備	租入固定資產 改良支出	在建工程	合計
成本：						
期初餘額	71,077	870,692	20,170	4,290	52,218	1,018,447
本期增加	45	159	95	84	11,467	11,850
在建工程轉入	372	22,159	279	75	(22,885)	—
轉入其他資產	—	—	—	—	(2,078)	(2,078)
報廢處置	(87)	(39,427)	(374)	(327)	—	(40,215)
期末餘額	71,407	853,583	20,170	4,122	38,722	988,004
累計折舊及減值：						
期初餘額	(31,714)	(551,399)	(15,444)	(3,189)	(105)	(601,851)
本期計提	(1,336)	(31,970)	(649)	(281)	(6)	(34,242)
報廢處置	34	37,028	350	326	—	37,738
期末餘額	(33,016)	(546,341)	(15,743)	(3,144)	(111)	(598,355)
賬面淨值：						
期末餘額	38,391	307,242	4,427	978	38,611	389,649
期初餘額	39,363	319,293	4,726	1,101	52,113	416,596

未經審核簡明合併 中期財務資料附註

(單位：除另有說明外，均以人民幣百萬元為單位)

15. 以公允值計量經其他綜合收益入賬的金融資產

	2019年 6月30日	2018年 12月31日
中國上市	156	147
非中國上市	3,624	3,698
非上市	58	58
	3,838	3,903

截至2019年6月30日止六個月期間，以公允值計量經其他綜合收益入賬的金融資產之公允值減少約人民幣0.65億元(截至2018年6月30日止六個月期間：減少約人民幣5.06億元)。扣除相關稅務影響後的公允值淨減少約人民幣0.66億元(截至2018年6月30日止六個月期間：扣除相關稅務影響後的公允值淨減少約人民幣5.04億元)已被記錄於未經審核簡明合併中期綜合收益表。

16. 其他資產

	附註	2019年 6月30日	2018年 12月31日
無形資產		11,009	11,156
預付租金	(i)	—	1,801
預付傳輸線路、電路租賃和其他服務的服務費		576	459
待抵扣增值稅	(ii)	409	424
其他		598	805
		12,592	14,645

- (i) 在過渡至國際財務報告準則/香港財務報告準則16之日，之前包含在「其他資產」中的預付租金人民幣18.01億元，於2019年1月1日被調整確認為「使用權資產」。見附註3。
- (ii) 待抵扣增值稅包括將可能在一年以上抵扣的進項增值稅及預繳增值稅。將在一年以內抵扣的待抵扣增值稅，已包括於「預付賬款及其他流動資產」中。見附註19(ii)。

未經審核簡明合併 中期財務資料附註

(單位：除另有說明外，均以人民幣百萬元為單位)

17. 存貨及易耗品

	2019年 6月30日	2018年 12月31日
手機及其他通信產品	1,966	2,111
易耗品	11	27
其他	301	250
	2,278	2,388

18. 應收賬款

	2019年 6月30日	2018年 12月31日
應收賬款	30,283	21,142
減：預期信用損失	(8,850)	(6,709)
	21,433	14,433

基於賬單日期的應收賬款扣除預期信用損失，賬齡分析如下：

	2019年 6月30日	2018年 12月31日
一個月以內	9,423	8,158
一個月以上至三個月	3,967	2,285
三個月以上至一年	5,681	2,843
一年以上	2,362	1,147
	21,433	14,433

本集團對除滿足特定信用評估標準規定以外的公眾用戶和一般商務用戶所授予之業務信用期一般為自賬單之日起30天。本集團對主要集團客戶所授予之業務信用期是基於服務合同約定條款，一般不超過1年。

由於本集團客戶數量龐大，故應收賬款並無重大集中的用戶信貸風險。

未經審核簡明合併 中期財務資料附註

(單位：除另有說明外，均以人民幣百萬元為單位)

19. 預付賬款及其他流動資產

扣減預期信用損失後的預付賬款及其他流動資產的性質分析如下：

	附註	2019年 6月30日	2018年 12月31日
預付租金	(i)	—	526
預付傳輸線路、電路租賃和其他服務的服務費		1,120	1,119
預付水電取暖動力費		529	562
押金及預付款		2,009	1,847
員工備用金		24	22
待抵扣增值稅	(ii)	4,785	4,568
預繳企業所得稅		33	312
其他		2,925	2,150
		11,425	11,106

(i) 在過渡至國際財務報告準則／香港財務報告準則16之日，之前包含在「預付賬款及其他流動資產」中的預付租金人民幣5.26億元，於2019年1月1日被調整確認為「使用權資產」。見附註3。

(ii) 待抵扣增值稅包括可在一年內抵扣的進項增值稅及預繳增值稅。

預付賬款及其他流動資產預期可在一年內回收或確認為費用。

於2019年6月30日，預付賬款及其他流動資產未發生重大減值。

未經審核簡明合併 中期財務資料附註

(單位：除另有說明外，均以人民幣百萬元為單位)

20. 股本

已發行及繳足股本：	股數	
	百萬股	股本
於2018年1月1日、於2018年12月31日及於2019年6月30日	30,598	254,056

21. 股息

於2019年5月10日的年度股東大會上，本公司經股東批准派發2018年12月31日止年度的末期股息每普通股人民幣0.134元，合計約人民幣41.00億元(2017年12月31日止年度：末期股息每普通股人民幣0.052元，合計約人民幣15.91億元)，並在截至2019年6月30日止六個月期間的留存收益扣減中反映。

於2019年6月30日，應付股息中包含應付聯通BVI的股息約人民幣9.20億元。

依據中國企業所得稅法的規定，除非外商投資企業之海外投資者被視為中國居民企業，外商投資企業在2008年1月1日或以後向其於海外企業股東宣派股息便需繳納10%之代扣所得稅。本公司於2010年11月11日獲取了由中國國家稅務總局的批准，批准本公司自2008年1月1日起被認定為中國居民企業。因此，於2019年6月30日及2018年12月31日，本公司之中國境內子公司向本公司分配股利並未代扣所得稅，且在本集團之未經審核簡明合併財務資料中，對其中國境內子公司產生的累計尚未分配利潤也未計提遞延所得稅負債。

對於本公司的非中國居民股東(包括香港中央結算(代理人)有限公司)，本公司在扣除非中國居民股東應付企業所得稅金額後，向其分派股息。且在宣派該等股息時，重分類相關之應付股息至應付代扣所得稅。此要求不適用於本公司股東名冊上以個人名義登記的股東。

未經審核簡明合併 中期財務資料附註

(單位：除另有說明外，均以人民幣百萬元為單位)

22. 長期銀行借款

	借款利率及最終到期日	2019年 6月30日	2018年 12月31日
人民幣銀行借款	固定年利率範圍由1.08%至1.20%(2018年12月31日：1.08%至1.20%)至2036年到期(2018年12月31日：至2036年到期)	3,166	3,300
美元銀行借款	固定年利率範圍由無至1.55%(2018年12月31日：無至1.55%)至2039年到期(2018年12月31日：至2039年到期)	241	252
歐元銀行借款	固定年利率範圍由1.10%至2.50%(2018年12月31日：1.10%至2.50%)至2034年到期(2018年12月31日：至2034年到期)	51	62
小計		3,458	3,614
減：一年內到期部份		(435)	(441)
		3,023	3,173

於2019年6月30日，約人民幣0.89億元(2018年12月31日：約人民幣0.96億元)的長期銀行借款由第三方提供擔保。

長期銀行借款的還款計劃如下：

	2019年 6月30日	2018年 12月31日
到期金額：		
— 不超過一年	435	441
— 超過一年但不超過兩年	412	417
— 超過兩年但不超過五年	1,172	1,173
— 超過五年	1,439	1,583
	3,458	3,614
減：分類為流動負債部份	(435)	(441)
	3,023	3,173

未經審核簡明合併 中期財務資料附註

(單位：除另有說明外，均以人民幣百萬元為單位)

23. 公司債券

本集團於2016年6月7日發行總金額為人民幣70億元期限為3年的公司債券，票面年利率為3.07%，此債券已在2019年6月份全部償還。

本集團於2016年6月7日發行總金額為人民幣10億元期限為5年的公司債券，票面年利率為3.43%。

本集團於2016年7月14日發行總金額為人民幣100億元期限為3年的公司債券，票面年利率為2.95%。

本集團於2019年6月19日發行總金額為人民幣20億元期限為3年的公司債券，票面年利率為3.67%。

24. 短期銀行借款

	借款利率及最終到期日	2019年 6月30日	2018年 12月31日
人民幣銀行借款	固定年利率範圍由2.35%至3.915% (2018年12月31日：2.35%至4.77%)，至2020年到期(2018年12月31日：至2019年到期)	10,620	15,085

25. 應付賬款及預提費用

	2019年 6月30日	2018年 12月31日
應付工程供應款及設備供應款	64,839	70,526
應付通訊產品供貨商款	4,100	4,349
用戶/建造商押金	6,371	6,381
應付修理及運維費	6,398	6,252
應付票據	2,316	—
應付工資及福利費	9,967	5,900
應付利息	306	299
應付服務供貨商/內容供應商款	1,913	1,920
預收增值稅	3,141	3,398
預提費用	17,304	15,935
其他	6,818	7,498
	123,473	122,458

未經審核簡明合併 中期財務資料附註

(單位：除另有說明外，均以人民幣百萬元為單位)

25. 應付賬款及預提費用(續)

基於發票日期的應付賬款及預提費用的賬齡分析如下：

	2019年 6月30日	2018年 12月31日
六個月以內	103,273	105,606
六個月至一年	10,027	6,984
一年以上	10,173	9,868
	123,473	122,458

26. 本公司與西班牙電信的相互投資

為加強本公司與西班牙電信之間的合作，本公司於2009年9月6日公告與西班牙電信訂立戰略聯盟協議及認購協議，據此，雙方有條件地同意通過購買另一方的股份向另一方作出相等於10億美元的投資。

於2011年1月23日，本公司與西班牙電信簽訂加強戰略聯盟協議：(a)西班牙電信以總代價5億美元，向第三方購買本公司普通股股份；及(b)本公司購買西班牙電信本身庫存擁有的21,827,499股普通股股份(「西班牙電信庫存股份」)，購買上述全部西班牙電信庫存股份的總價為374,559,882.84歐元。於2011年1月25日，本公司已依照加強戰略聯盟協議完成對西班牙電信庫存股份的購買。於2011年，西班牙電信已完成對本公司的5億美元投資。

於2012年5月14日，西班牙電信宣告派發股息。本公司選擇以股代息，並從而收取1,646,269股普通股股份，金額約人民幣1.46億元。

於2019年6月30日，相關以公允值計量經其他綜合收益入賬的金融資產金額約為人民幣36.24億元(2018年12月31日：約人民幣36.98億元)。截至2019年6月30日止六個月期間，以公允值計量經其他綜合收益入賬的金融資產公允值減少約為人民幣0.74億元(截至2018年6月30日止六個月期間：減少約人民幣4.94億元)，已記錄於未經審核簡明合併中期綜合收益表。

27. 以權益結算之股份期權計劃

本公司於2014年4月16日採納了一份股份期權計劃(「2014股份期權計劃」)。2014股份期權計劃自2014年4月22日起生效及有效，為期十年，並將於2024年4月22日期滿。自採納2014股份期權計劃後，並無授出任何股份期權。

於2019年及2018年6月30日，沒有未行使的股份期權。

未經審核簡明合併 中期財務資料附註

(單位：除另有說明外，均以人民幣百萬元為單位)

28. 限制性A股股權激勵計劃

根據A股公司股權激勵計劃(「限制性A股股權激勵計劃」)，A股公司擬向本集團核心員工授予8.48億股A股限制性股票(「限制性股票」)。首次授予793,861,000股和預留授予13,156,000股限制性股票被上述員工(「參與者」，包括本公司子公司的若干核心員工)分別於2018年3月21日和2019年2月1日(「授予日」)認購，每股認購價為人民幣3.79元。根據A股公司分別在相應授予日的市場價格每股人民幣6.13元及每股人民幣5.36元與認購價每股人民幣3.79元之間的差異確定相應授予日的限制性股票公允價值分別為每股人民幣2.34元和每股人民幣1.57元。

限制性股票受限於不同的限售期(「限售期」)，分別為自授予日起約為2年、3年及4年。在限售期內，限制性股票不得轉讓、不得用於擔保或償還債務。限制性股票將分三批解鎖，分別在每一個限售期期滿時，解鎖授予限制性股票總數的40%、30%和30%(或被A股公司回購和取消)。

當達到限制性A股股權激勵計劃下的所有服務和業績條件時，各批限制性股票將在相應的限售期屆滿後解鎖，參與者將完全獲得這些激勵性股票。上述服務和業績條件包括A股公司收入、利潤目標等的實現和參與者個人績效考核(統稱為「解鎖條件」)。如果未達到解鎖條件則限制性股票不能解鎖，A股公司將向參與者回購限制性股票。

截至2019年6月30日止六個月期間，沒有限制性股票被視為取消或被回購。

截至2019年6月30日止六個月期間，本集團基於在限制性A股股權激勵計劃內，於本期間被認購的限制性股票確認股份支付費用及其他儲備為人民幣3.10億元(截至2018年6月30日止六個月期間：人民幣3.07億元)。

29. 資本風險管理

本集團管理資本的目標為：

- 保障本集團能夠持續經營，從而繼續為股東提供回報及為其他利益相關者帶來利益。
- 支持本集團的穩固及增長。
- 提供資本，以強化本集團的風險控制能力。

為了維持或調整資本結構，本集團積極定期審核及管理資本結構，力求達到最理想的資本結構及股東回報。本集團考慮的因素包括：本集團未來的資本需求、資本效率、現時的及預期的盈利能力、預期的營運現金流、預期資本開支及預期的戰略投資機會。

未經審核簡明合併 中期財務資料附註

(單位：除另有說明外，均以人民幣百萬元為單位)

29. 資本風險管理(續)

本集團以債務資本率來核察資本狀況，債務資本率即帶息債務除以帶息債務加總權益。帶息債務指在合併財務狀況表上之短期銀行借款、長期銀行借款、公司債券、租賃負債、融資租賃負債及應付關聯公司款。於2019年6月30日，帶息負債不包含聯通集團財務有限公司(「財務公司」)自聯通集團及其子公司及一家聯營公司的吸收存款分別為人民幣43.98億元及人民幣0.10億元(2018年12月31日：分別為人民幣46.21億元及人民幣0.30億元)。

本集團之債務資本率如下：

	2019年 6月30日	2019年 1月1日 (附註)	2018年 12月31日 (附註)
帶息債務：			
— 短期銀行借款	10,620	15,085	15,085
— 長期銀行借款	3,023	3,173	3,173
— 公司債券	2,996	999	999
— 租賃負債(非流動部份)	23,523	27,576	—
— 融資租賃負債包括於其他債務	—	—	6
— 應付關聯公司款	3,092	3,090	3,090
— 一年內到期的長期銀行借款	435	441	441
— 一年內到期的公司債券	10,000	16,994	16,994
— 租賃負債(流動部份)	10,666	9,144	—
— 一年內到期的融資租賃負債	—	—	234
	64,355	76,502	40,022
總權益	316,687	313,212	314,286
帶息負債加總權益	381,042	389,714	354,308
債務資本率	16.9%	19.6%	11.3%

附註：本集團首次採用經修改的追溯法應用國際財務報告準則／香港財務報告準則16，並於2019年1月1日調整期初餘額，以確認與以前根據國際會計準則／香港會計準則17分類為經營租賃的租賃相關的租賃負債。在這種方法下，對比較數據不會進行重列。見附註3。

未經審核簡明合併 中期財務資料附註

(單位：除另有說明外，均以人民幣百萬元為單位)

30. 公允價值估計

本集團的金融資產主要包括現金及現金等價物、短期銀行存款及受限制的存款、以公允價值計量經其他綜合收益入賬的金融資產、以公允價值計量且其變動計入當期損益的金融資產、應收賬款、應收通信終端銷售款項、應收最終控股公司款、關聯公司款和境內電信運營商款。本集團的金融負債主要包括應付賬款及預提費用、短期銀行借款、公司債券、長期銀行借款、其他債務及應付最終控股公司款、關聯公司款及境內電信運營商款。

(a) 以公允價值計量的金融資產及負債

下表利用估值法分析按公允價值入賬的金融工具，不同層級的定義如下：

- 第一層估值：在計量日可以取得相同資產或負債在活躍市場中未經調整的報價。
- 第二層估值：不能滿足第一層需要的可觀察輸入值，且不使用重要的不可觀察輸入值。無市場數據時為不可觀察輸入值。
- 第三層估值：以重要的不可觀察輸入值計量的公允價值。

以下表格呈列本集團於2019年6月30日以公允價值計量的資產：

	第一層	第二層	第三層	合計
經常性公允價值估計：				
以公允價值計量經其他綜合收益入賬的金融資產				
— 權益證券				
— 上市	3,780	—	—	3,780
— 非上市	—	—	58	58
	3,780	—	58	3,838
以公允價值計量且其變動計入當期損益的金融資產				
— 權益證券				
— 非上市	—	—	200	200
— 理財產品	—	65	—	65
合計	3,780	65	258	4,103

未經審核簡明合併 中期財務資料附註

(單位：除另有說明外，均以人民幣百萬元為單位)

30. 公允價值估計(續)

(a) 以公允價值計量的金融資產及負債(續)

以下表格呈列本集團於2018年12月31日以公允價值計量的資產：

	第一層	第二層	第三層	合計
經常性公允價值估計：				
以公允價值計量經其他綜合收益入賬的金融資產				
— 權益證券				
— 上市	3,845	—	—	3,845
— 非上市	—	—	58	58
	3,845	—	58	3,903
以公允價值計量且其變動計入當期損益的金融資產				
— 權益證券				
— 非上市	—	—	200	200
— 理財產品	—	570	—	570
合計	3,845	570	258	4,673

於活躍市場上交易的金融工具的公允價值以資產負債表日的市場報價為基礎。若報價可自交易所、證券商、經紀、行業團體、報價服務者、或監管代理方便及定期的獲得，且該等報價代表按公平交易基準進行的實際及常規市場交易時，該市場被視為活躍。本集團持有的金融資產的市場報價為當時買方報價。此等工具屬於第一層的工具，其主要包括已分類為以公允價值計量經其他綜合收益入賬的金融資產的西班牙電信權益證券。

截至2019年及2018年6月30日止六個月期間，並無金融工具於第一層及第二層公允價值層級之間的轉移，也無與第三層之間的轉移。本集團的政策是當公允價值發生層級間轉換時在報告日期末確認。

未經審核簡明合併 中期財務資料附註

(單位：除另有說明外，均以人民幣百萬元為單位)

30. 公允價值估計(續)

(b) 以非公允價值列賬的金融資產及負債之公允價值

於2019年6月30日及2018年12月31日，本集團的以攤銷成本計量的金融工具的賬面價值與其公允價值沒有重大差異。下表呈列其賬面價值、公允價值和公允價值層級：

	於2019年	於2019年	於2019年6月30日公允價值計量之層級			於2018年	於2018年
	6月30日之	6月30日之				12月31日之	12月31日之
	賬面價值	公允價值	第一層	第二層	第三層	賬面價值	公允價值
非流動部份的長期銀行 借款	3,023	2,966	—	2,966	—	3,173	3,098
非流動部份的公司債券	2,996	3,009	3,009	—	—	999	1,014

非流動部份的長期銀行借款之公允價值以預期的借款本金和支付利息的現金流量按市場年利率0.32%至4.51% (2018年12月31日：0.79%至4.48%)來折現估算。

除此之外，於2019年6月30日及2018年12月31日，由於本集團其他用攤銷成本計量的金融資產和金融負債之性質或其較短之到期日，其賬面價值與公允價值接近。

31. 重要的關聯方交易

聯通集團是由中國政府直接控股的國有企業。中國政府是本公司的最終控股方。聯通集團和中國政府不發佈用於公共目的之財務報表。

中國政府控制著中國境內很大比例的生產性資產和實體。本集團提供電信服務是零售交易的一部份，因此可能與其他國有企業的員工有廣泛的交易，包括主要管理人員及其關係緊密的家庭成員。這些交易按照一致適用於所有客戶的商業條款進行。

管理層認為本集團在其日常交易中與若干國有企業之間存在重大交易，其中包括但不限於1) 提供並接受電信服務，包括網間結算收入/支出；2) 商品購買，包括使用公共設施及3) 存款及貸款。本集團的電信網絡在很大程度上依賴於境內電信運營商的公共交換電話網絡和從境內電信運營商租賃的傳輸線路。這些交易按與第三方交易可比的條款或相關政府部門制定的國家標準進行且已反映在財務報表中。應收境內電信運營商款來源於客戶之間的合同。

管理層相信與關聯交易相關有價值的重要信息已充分披露。

未經審核簡明合併 中期財務資料附註

(單位：除另有說明外，均以人民幣百萬元為單位)

31. 重要的關聯方交易(續)

31.1 與聯通集團及其子公司的關連交易

(a) 經常性交易

以下列表為本集團與聯通集團及其子公司之間進行的重大經常性交易。本公司董事認為，該等交易於正常業務中發生。

	附註	截至6月30日止六個月期間	
		2019年	2018年
與聯通集團及其子公司的交易：			
電信增值服務支出	(i)	26	13
短期房屋租賃及其相關服務支出	(i)	504	507
短期通信資源租用及其相關服務支出	(i)	143	128
工程設計施工服務支出	(i)	741	860
共享服務支出	(i)	38	39
物資採購服務支出	(i)	15	13
末梢電信服務支出	(i)	1,184	1,416
綜合服務支出	(i)	563	538
綜合服務收入	(i)	50	39
財務公司向聯通集團貸款	(i)	7,830	5,454
財務公司收回貸款	(i)	5,834	2,654
貸款服務利息收入	(i)	177	48

- (i) 於2016年11月25日，中國聯合網絡通信有限公司(「中國聯通運營公司」)和聯通集團訂立了協議「2017-2019年綜合服務協議」，以將若干持續關連交易續期。2017-2019年綜合服務協議自2017年1月1日起至2019年12月31日止為期三年，應付服務費與原協議的計算方法相同。在協議下，若干交易的年度上限有所變化。

(b) 應收及應付聯通集團及其子公司款

於2019年6月30日，應收聯通集團款項包括財務公司向聯通集團提供的人民幣94.00億元貸款，借款利率以起息日當日中國人民銀行基準利率的90%至110%浮動利率計息(2018年12月31日：人民幣74.04億元，借款利率以起息日當日中國人民銀行基準利率的90%至110%浮動利率計息)。

除上述款項及下述附註31.3中披露的款項外，應收及應付聯通集團及其子公司之款項均為無抵押、免息、在需要時／根據合同條款要求償付，並根據上述附註(a)及所述與聯通集團及其子公司之正常業務交易過程中產生。

未經審核簡明合併 中期財務資料附註

(單位：除另有說明外，均以人民幣百萬元為單位)

31. 重要的關聯方交易(續)

31.2 與鐵塔公司的關聯方交易

(a) 向鐵塔公司出售鐵塔資產

於2015年10月14日，中國聯通運營公司和聯通新時空通信有限公司(「聯通新時空」，中國聯通運營公司的全資子公司，本公司的間接全資子公司)與中國移動通信有限公司及其相關附屬公司(「中國移動」)、中國電信股份有限公司(「中國電信」)、中國國新控股有限責任公司(「中國國新」)和鐵塔公司簽署一份轉讓協議(「轉讓協議」)。根據轉讓協議，本集團、中國移動及中國電信將出售若干通信鐵塔及相關資產(「鐵塔資產」)給鐵塔公司以換取鐵塔公司發行的股份及現金代價。此外，中國國新將以現金認購鐵塔公司股份。

出售鐵塔資產於2015年10月31日完成(「交割日」)。本集團出售鐵塔資產的交易代價最終確定為人民幣546.58億元。鐵塔公司以發行價每股人民幣1.00元向中國聯通運營公司配發33,335,836,822股鐵塔公司股份(「代價股份」)，其餘交易代價約人民幣213.22億元以現金支付(「現金代價」)。未支付的現金代價及相關可收回的增值稅以年利率3.92%計息。鐵塔公司已於2016年2月和2017年12月分別支付第一筆人民幣30.00億元的現金代價及剩餘現金代價人民幣183.22億元。

於2019年6月30日，應收鐵塔公司款中包含鐵塔公司與出售鐵塔資產相關的未支付的相關可收回的增值稅為無(2018年12月31日：人民幣3.82億元)。

(b) 租賃鐵塔資產和其他相關服務費

於2016年7月8日，中國聯通運營公司與鐵塔公司就若干通信鐵塔及相關資產的使用事項簽訂了商務定價協議(「協議」)以確定價格及相關安排，協議確定了產品目錄、使用費定價標準及相關服務期限等主要事項。省際服務協議及就特定鐵塔之具體租賃確認書已隨後簽署。

於2018年1月31日，經雙方進一步公平談判協商，中國聯通運營公司與鐵塔公司就本集團與鐵塔公司於2016年7月8日簽署協議的補充條款達成一致。補充條款的主要內容包括降低了作為鐵塔公司定價基礎的成本加成率，以及提高了對本集團與其他公司共享鐵塔而給予的共享折扣率。新條款自2018年1月1日起被應用於雙方確認後的租賃鐵塔，期限為5年。

自2019年1月1日起，本集團首次採用國際財務報告準則/香港財務報告準則16。根據國際財務報告準則/香港財務報告準則16的規定及協議安排，本集團基於已使用通信鐵塔及相關資產產生的尚未支付的最低租賃付款額，於2019年6月30日，本集團確認租賃負債為人民幣236.57億元，使用權資產為人民幣230.28億元。此外，本集團在截至2019年6月30日止六個月期間合併損益表中列示使用權資產折舊人民幣33.68億元、利息支出人民幣4.88億元及可變租賃付款和其他服務費人民幣51.06億元。

截至2019年6月30日止六個月期間，本集團根據協議向鐵塔公司應支付的租賃付款額和服務費合計人民幣88.00億元(截至2018年6月30日止六個月期間：人民幣79.23億元)。於2019年6月30日，與鐵塔公司相關的計入應付關聯方款項的餘額為人民幣27.24億元(2018年12月31日：人民幣26.35億元)。

未經審核簡明合併 中期財務資料附註

(單位：除另有說明外，均以人民幣百萬元為單位)

31. 重要的關聯方交易(續)

31.2 與鐵塔公司的關聯方交易(續)

(b) 租賃鐵塔資產和其他相關服務費(續)

除上述附註(a)所述，應收及應付鐵塔公司之款項均為無抵押、免息、在需要時／根據合同條款要求償付，並如上述與鐵塔公司之正常業務交易過程中產生。

(c) 工程設計施工服務收入

本集團向鐵塔公司提供工程設計及施工服務，包括系統集成和設計服務。截至2019年6月30日止六個月期間相關收入為人民幣1.28億元(截至2018年6月30日止六個月期間：人民幣0.77億元)。

31.3 與聯通集團及其子公司的關聯方交易

(a) 關聯方交易

	附註	截至6月30日止六個月期間	
		2019年	2018年
與聯通集團及其子公司的交易：			
償還自聯通集團無抵押委託貸款	(i)	—	1,344
無抵押委託貸款利息支出	(i)	65	8
償還關聯公司借款	(ii)	48	—
關聯公司借款利息支出	(ii)	—	6
聯通集團及其子公司從財務公司(提取)／存放存款淨額	(iii)	(223)	5,971
財務公司吸收存款利息支出	(iii)	30	26

(i) 於2017年2月27日，本集團向聯通集團借入期限為一年的無抵押委託貸款人民幣13.44億元，年利率為3.92%，並於2018年2月全額償還。

於2018年12月26日，本集團向A股公司借入期限為5年的無抵押委託貸款人民幣約30.42億元，年利率為4.28%。

(ii) 2017年12月21日，本集團向聯通集團BVI借入期限為一年的借款人民幣4.35億元，年利率為一年期香港銀行同業拆息加1.2%，並於2018年12月全額償還。

於2018年12月28日，本集團向聯通集團BVI借入期限為一年的貸款人民幣0.48億元，其中人民幣0.46億元，年利率為4.77%；以及港幣0.02億元，浮動利率為1年期香港銀行同業拆息加1.11%，並於2019年1月全額償還。

(iii) 財務公司同意向聯通集團及其子公司提供金融服務。對於存款服務，聯通集團及其子公司存款的利率，應不高於中國人民銀行就該種類存款規定的利率上限，且不高於其他客戶同種類存款所確定的利率及不高於一般中國商業銀行提供同類存款所支付的利率。

未經審核簡明合併
中期財務資料附註

(單位：除另有說明外，均以人民幣百萬元為單位)

31. 重要的關聯方交易(續)

31.3 與聯通集團及其子公司的關聯方交易(續)

(b) 聯通集團及其附屬公司應支付的款項

於2019年6月30日，應付聯通集團及其子公司款項還包括財務公司從聯通集團及其子公司吸收存款為人民幣43.98億元，對於不同期限的活期存款及定期存款年利率為0.42%至2.75% (2018年12月31日：人民幣46.21億元，年利率為0.42%至2.75%)。

截至2019年6月30日，應付聯通集團及其子公司款項還包括聯通集團BVI的貸款餘額為無(2018年12月31日：人民幣0.48億元，到期期限為1年；其中人民幣0.46億元，年利率為4.77%；以及港幣0.02億元，浮動年利率為一年期香港銀行同業拆息加1.11%)。

截至2019年6月30日，應付聯通集團及其子公司的款項還包括應付A股公司的無抵押委託貸款餘額人民幣30.42億元，到期期限為5年，年利率為4.28%。

32. 或然事項及承諾

32.1 資本承諾

於2019年6月30日及2018年12月31日，本集團的資本承諾主要是關於電信網絡建設方面，具體如下：

	2019年6月30日			2018年 12月31日
	土地及房屋 建築物	設備	合計	合計
經授權並已簽訂合同	2,353	13,541	15,894	18,381
經授權但未簽訂合同	4,322	21,501	25,823	39,496
	6,675	35,042	41,717	57,877

未經審核簡明合併 中期財務資料附註

(單位：除另有說明外，均以人民幣百萬元為單位)

32. 或然事項及承諾(續)

32.2 租賃和其他承諾

於2018年12月31日，本集團於未來支付之不可撤銷經營租賃和其他承諾最低付款額如下：

	2018年12月31日			合計**
	土地及房屋 建築物	設備	配套設施*	
合約到期日：				
— 不超過一年	1,147	7,524	4,154	12,825
— 超過一年但不超過五年	2,044	25,098	12,825	39,967
— 超過五年	290	1,669	—	1,959
	3,481	34,291	16,979	54,751

* 該金額包括非租賃成份的付款承諾。

** 可變租賃付款未包含在上述承諾中。

本集團是根據租約持有的通信設備、物業和其他資產的承租人，這些資產先前根據國際會計準則/香港會計準則17分類為經營租賃。本集團首次採用經修訂的追溯法應用國際財務報告準則/香港財務報告準則16。根據這種方法，本集團於2019年1月1日調整了期初餘額，以確認與這些租賃相關的租賃負債(見附註3)。自2019年1月1日起，根據附註3中規定的政策，未來租賃付款在合併財務狀況表中確認為租賃負債。

32.3 或然事項

於2019年6月30日止，本集團沒有重大或然事項及沒有提供重大財務擔保。

33. 比較數據

本集團於2019年1月1日首次採用經修訂的追溯法應用國際財務報告準則/香港財務報告準則16。本集團選擇使用的過渡方法，對比較數據不會進行重列。會計政策變化的進一步資料詳見附註3。

34. 財務資料的通過

本未經審核簡明合併中期財務資料已於2019年8月14日經董事會批核。

獨立審閱報告



致中國聯合網絡通信(香港)股份有限公司董事會
(於香港註冊成立的有限公司)

引言

我們已審閱列載於第12頁至第54頁中國聯合網絡通信(香港)股份有限公司的中期財務資料，此中期財務資料包括中國聯合網絡通信(香港)股份有限公司(「貴公司」)及其子公司(合稱「貴集團」)於二零一九年六月三十日的未經審核簡明合併中期財務狀況表與截至該六個月期間的相關未經審核簡明合併中期損益表、簡明合併中期綜合收益表、簡明合併中期權益變動表和簡明合併中期現金流量表以及附註解釋。香港聯合交易所有限公司證券上市規則規定，就中期財務資料編製的報告必須符合以上規則的有關條文以及國際會計準則理事會頒佈的國際會計準則第34號「中期財務報告」(「國際會計準則第34號」)或香港會計師公會頒佈的香港會計準則第34號「中期財務報告」(「香港會計準則第34號」)，視乎該公司是否根據《國際財務報告準則》或《香港財務報告準則》編製其年度財務報表。因貴集團按《國際財務報告準則》及《香港財務報告準則》編製年度財務報表，貴公司董事須負責根據國際會計準則第34號及香港會計準則第34號編製及列報該等中期財務資料。

我們的責任是根據我們的審閱對中期財務資料作出結論，並按照我們雙方所協議的應聘條款，僅向全體董事會報告。除此以外，我們的報告書不可用作其他用途。我們概不就本報告書的內容，對任何其他人士負責或承擔法律責任。

審閱範圍

我們已根據香港會計師公會頒佈的《香港審閱工作準則》第2410號 — 「獨立核數師對中期財務信息的審閱」進行審閱。中期財務資料審閱工作包括向主要負責財務會計事項的人員作出查詢，並採用分析和其他審閱程序。由於審閱的範圍遠較按照香港審計準則進行的審核範圍為小，所以不能保證我們會注意到在審核中可能會被發現的所有重大事項。因此我們不會發表任何審核意見。

結論

根據我們的審閱工作，我們並沒有注意到任何事項，使我們相信於二零一九年六月三十日及截至該日止期間的中期財務資料在所有重大方面沒有按照《國際會計準則》第34號「中期財務報告」及香港會計準則第34號「中期財務報告」編製。

畢馬威會計師事務所

執業會計師

香港中環
遮打道10號
太子大廈8樓

2019年8月14日

其他資料

本公司股份期權計劃

本公司於2014年4月16日舉行的股東週年大會上，通過決議案批准採納了一份新的股份期權計劃(「2014年股份期權計劃」)。2014年股份期權計劃旨在承認某些人員對本公司所作的貢獻，吸引並保留最佳工作人員，以促進本公司業務的成功。2014年股份期權計劃自2014年4月22日起生效及有效，為期十年，並將於2024年4月22日期滿。2014年股份期權計劃期滿後，不得根據2014年股份期權計劃再授予任何股份期權，但如果屬行使該期限前所授予的任何股份期權所必須，或屬2014年股份期權計劃的規定所要求，2014年股份期權計劃的規定則繼續完全生效及有效。

自採納2014年股份期權計劃起至2019年6月30日止期間，並無授出任何股份期權。

董事、最高行政人員及僱員於本公司股份期權計劃下持有之權益

截至2019年6月30日止的六個月期間及於2019年6月30日，本公司無任何董事或最高行政人員或僱員在本公司的任何股份期權計劃中擁有任何權益。

董事及最高行政人員擁有股份、相關股份及債權證中的權益和淡倉

於2019年6月30日，根據《證券及期貨條例》第352條規定而備存的登記冊的記錄，或根據香港聯合交易所有限公司(「香港聯交所」)證券上市規則(「上市規則」)附錄十所載上市發行人董事進行證券交易的標準守則(「標準守則」)另外向本公司及香港聯交所作出的通知，本公司董事及最高行政人員於本公司或其相聯法團(定義見香港《證券及期貨條例》第XV部)的任何股份、相關股份或債權證中持有的權益或淡倉如下：

董事	身份	持有普通股數量	已發行股本之百分比
鍾瑞明	實益擁有人(個人)	6,000	0.00%

除上文所披露者外，於2019年6月30日，本公司概無任何董事或最高行政人員在本公司或其任何相聯法團(定義見《證券及期貨條例》第XV部)的任何股份、相關股份或債權證中擁有任何權益或淡倉而登記於根據《證券及期貨條例》第352條須予備存的登記冊內或根據標準守則須知會本公司及香港聯交所。

此外，除上述所披露者外，截至2019年6月30日止六個月期間，本公司概無任何董事或最高行政人員(包括其配偶及未滿18歲的子女)擁有或獲授可認購本公司或其相聯法團的任何股份、相關股份或債權證的任何權益或權利，或曾行使任何有關權利。

主要股東在本公司股份及相關股份中的重大權益及淡倉

於2019年6月30日，根據《證券及期貨條例》第XV部第336條備存的登記冊顯示，下列人士(除「董事及最高行政人員擁有股份、相關股份及債權證中的權益和淡倉」一節所披露權益外)於本公司的股份或相關股份中擁有的權益及淡倉：

股東名稱	所持普通股		已發行股本 百分比
	直接持有	間接持有	
(i) 中國聯合網絡通信集團有限公司(「聯通集團」) ^{1,2}	—	24,683,896,309	80.67%
(ii) 中國聯合網絡通信股份有限公司(「聯通A股公司」) ¹	—	16,376,043,282	53.52%
(iii) 中國聯通(BVI)有限公司(「聯通BVI」) ¹	16,376,043,282	—	53.52%
(iv) 中國聯通集團(BVI)有限公司(「聯通集團BVI」) ^{2,3}	8,082,130,236	225,722,791	27.15%

註：

1. 由於聯通集團和聯通A股公司直接或間接控制聯通BVI股東大會三分之一或以上表決權，根據《證券及期貨條例》，聯通BVI的權益被視為聯通集團和聯通A股公司持有的權益並因而已被納入其中。
2. 聯通集團BVI是聯通集團的全資子公司。根據《證券及期貨條例》，聯通集團BVI的權益被視為聯通集團持有的權益並因而已被納入其中。
3. 聯通集團BVI直接持有8,082,130,236股本公司股份(佔已發行股本26.41%)。同時，根據《證券及期貨條例》，聯通集團BVI被視為擁有其作為受託人代表一名中國股東持有的225,722,791股本公司股份(佔已發行股本0.74%)。

除上表所述外，於2019年6月30日在按《證券及期貨條例》第336條備存的登記冊中，並無任何其他人士在本公司的股份或相關股份中擁有權益或淡倉。

有關本公司的股本詳情載列於未經審核簡明合併中期財務資料附註20。

購回、出售或贖回公司上市股份

於截至2019年6月30日止六個月期間，本公司或其附屬公司均沒有購回、出售或贖回本公司的任何上市股份。

其他資料

董事資料之變更

自本公司2018年年報刊發後若干董事主要職務變更如下：

- 李國華先生不再兼任中國聯合網絡通信股份有限公司的總法律顧問。
- Cesareo Alierta Izuel先生不再擔任西班牙國立遠程教育大學社會委員會主席。
- 鍾瑞明先生不再擔任中國建設銀行股份有限公司獨立非執行董事。
- 羅范椒芬女士不再擔任大唐西市絲路投資控股有限公司獨立非執行董事。

除上述外，本公司董事並無其他資料需根據上市規則第13.51B(1)條作出披露。各董事簡介可於本公司網站(www.chinaunicom.com.hk)瀏覽。

發行新股份募集資金的使用情況

作為混合所有制改革方案的一部份，於2017年8月22日，本公司與聯通BVI訂立股份認購協議，並於2017年11月28日完成認購股份的配發及發行。根據股份認購協議，本公司已向聯通BVI按每股現金作價為13.24港元配發及發行6,651,043,262股新股份，認購事項的所得款總額為88,059.81百萬港元(相等於約人民幣74,953.87百萬元)，每股股份的淨發行價約為13.24港元。股份於股份認購協議日期於香港聯交所報收市價每股12.04港元。詳情已披露於2017年8月28日之通函內。

根據本公司2017年8月28日發出的有關聯通BVI認購新股份的通函中所披露，計劃使用募集資金用作以下用途：

- (a) 約46,777.96百萬港元(相等於約人民幣39,816百萬元)用於提升4G網絡能力，包括現有4G網絡擴容、新建4G站點、與5G的互操作升級和相應的傳送網絡建設；
- (b) 約23,011.85百萬港元(相等於約人民幣19,587百萬元)用於5G網絡技術驗證、相關業務使能及網絡試商用建設項目；包括研發及驗證5G網絡相關技術、建設5G網絡試用站點及建立5G網絡基礎能力；
- (c) 約2,728.01百萬港元(相等於約人民幣2,322百萬元)用於發展創新業務，包括建立專項團隊及業務平台支持雲計算、大數據、物聯網、產業互聯網、支付金融和視頻等業務之發展；及
- (d) 約15,538.98百萬港元(相等於約人民幣13,226百萬元)用於償還銀行貸款。

其他資料

本公司募集資金的實際用途與2017年8月28日發出的通函所披露的計劃一致。截至2019年6月30日，約人民幣54,114百萬元募集資金已用作以下用途：

(單位：人民幣百萬元)

通函之計劃所得款項用途	通函之計劃 動用金額	於2018年	截至2019年	截至2019年	於2019年
		12月31日 尚未動用金額	1月1日至 6月30日 動用金額	6月30日累計 已動用金額	6月30日 尚未動用金額 (註1)
4G能力提升項目	39,816	3,853	3,853	39,816	—
5G網絡技術驗證、相關業務使能及 網絡試商用建設項目	19,587	19,587	28	28	19,559
創新業務建設項目	2,322	1,660	382	1,044	1,278
償還銀行貸款項目	13,226	—	—	13,226	—

註1：於2019年6月30日，是次發行募集資金尚餘約人民幣20,837百萬元未使用，本公司將尚未使用的閒置資金補充流動資金。本公司將根據通函披露的募集資金用途及項目的實際開發計劃使用剩餘募集資金。

審計委員會

審計委員會已經與管理層及本公司核數師畢馬威會計師事務所共同審閱本集團採納的會計政策及準則，並已就內部控制及財務報告事宜進行討論(包括審閱截至2019年6月30日止六個月期間之中期財務資料)。

遵守企業管治守則

董事會致力維持高水準的企業管治，並深信良好的管治對本公司業務的長遠成功及可持續發展至為關鍵。本公司於截至2019年6月30日止六個月期間，除以下方面，均遵守上市規則附錄十四所載之《企業管治守則》的要求：

本公司截至2019年6月30日止六個月期間本公司董事長與首席執行官的角色和責任由同一人擔任。本公司認為，由於所有重大決定均經由董事會及適當之董事委員會商議後才作出，通過董事會及獨立非執行董事的監督，以及公司內部有效的內控機制的制約，本公司權力及授權分佈均衡。同時，由同一人兼任董事長和首席執行官的安排可以提高公司決策及執行效率，有效抓住商機。

本公司董事(包括非執行董事)並非按指定任期委任，但需根據本公司的組織章程細則於股東大會上輪值退任，並至少每三年一次。

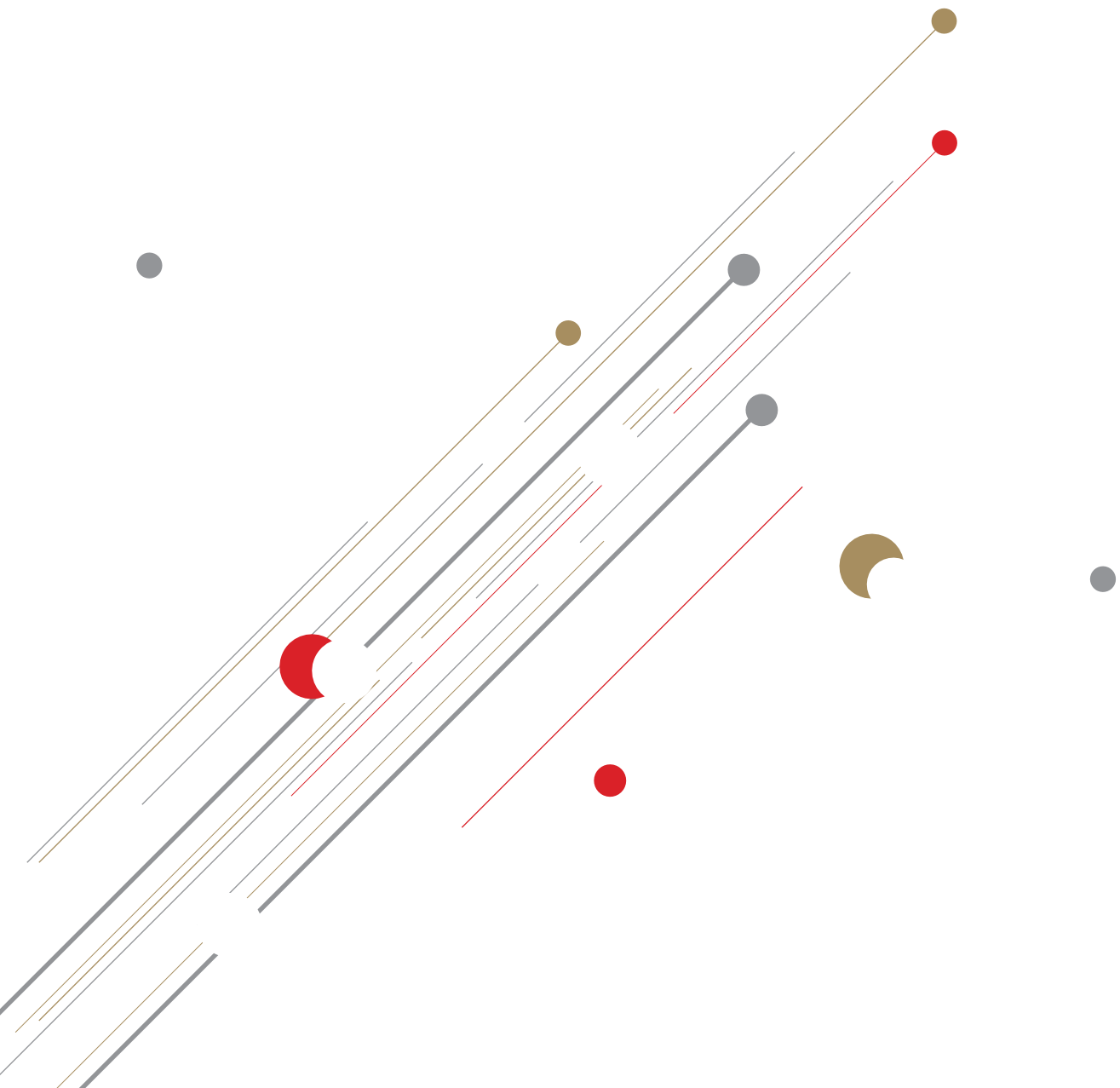
其他資料

董事進行證券交易之標準守則

本公司已採納了上市規則附錄十之標準守則以規範董事的證券交易。經向董事作出特定查詢後，所有董事已確認在截至2019年6月30日止六個月期間均已遵守標準守則。

遵守上市規則附錄十六

根據上市規則附錄十六第四十段，除了在此已作披露外，本公司確認有關附錄十六第三十二段所列事宜的現有公司資料與本公司2018年年報所披露的資料並無重大變動。



中國聯合網絡通信 (香港) 股份有限公司
CHINA UNICOM (HONG KONG) LIMITED

香港皇后大道中 99 號中環中心 75 樓
75th Floor, The Center, 99 Queen's Road Central, Hong Kong
電話 Tel (852) 2126 2018 傳真 Fax (852) 2126 2016

www.chinaunicom.com.hk

