

Orange Sky  
ENTERTAINMENT GROUP



Golden Harvest

# Orange Sky Golden Harvest Entertainment (Holdings) Limited 橙天嘉禾娛樂(集團)有限公司

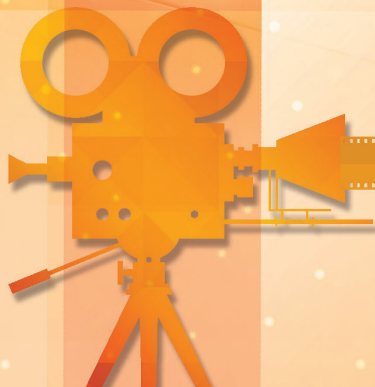
(Incorporated in Bermuda with limited liability)  
(於百慕達註冊成立之有限公司)

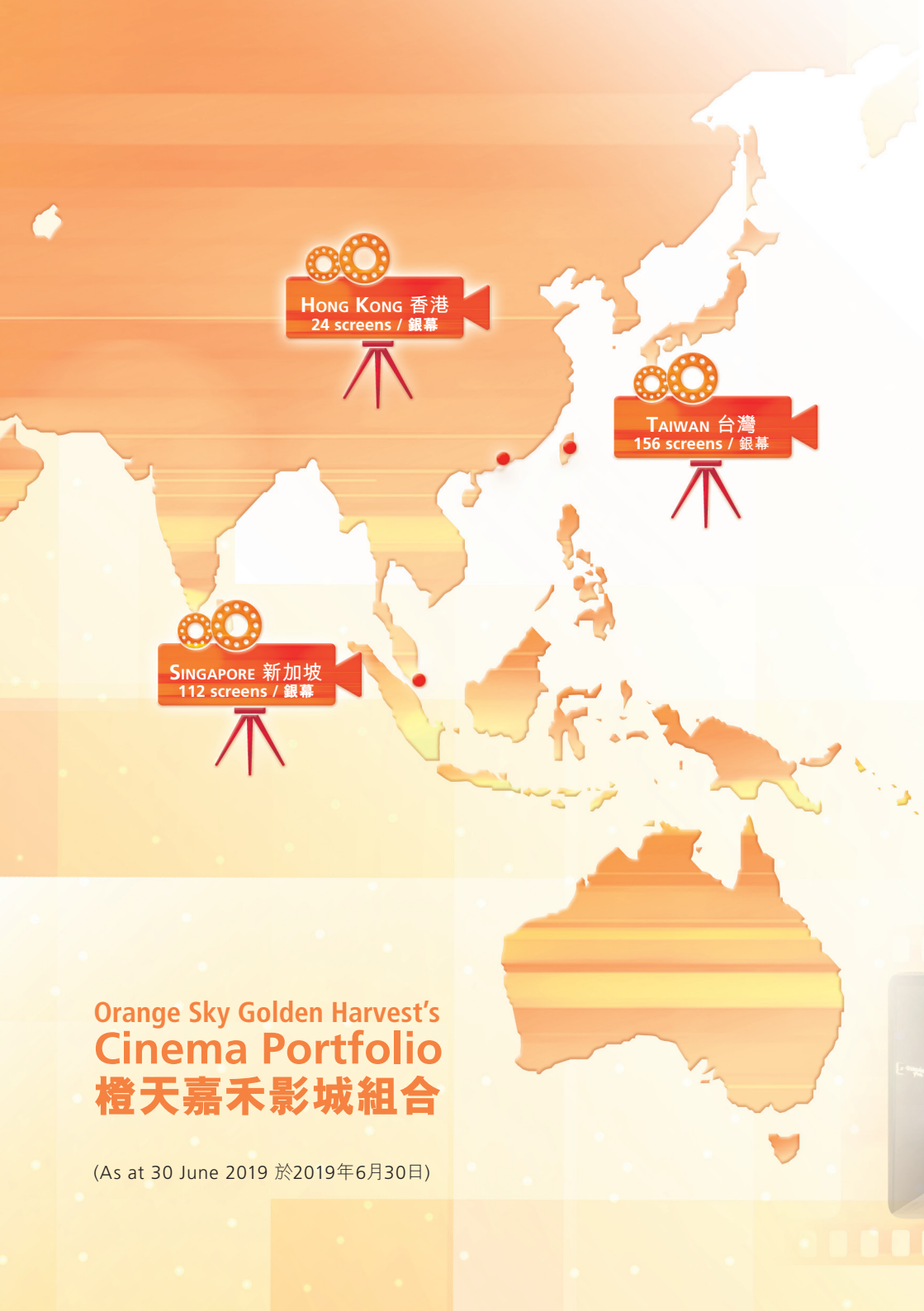
(Stock Code 股份代號: 1132)



Interim Report 中期報告

# 2019





  
**HONG KONG 香港**  
24 screens / 銀幕

  
**TAIWAN 台灣**  
156 screens / 銀幕

  
**SINGAPORE 新加坡**  
112 screens / 銀幕

# Orange Sky Golden Harvest's Cinema Portfolio 橙天嘉禾影城組合

(As at 30 June 2019 於2019年6月30日)

# 目錄

公司資料	2
管理層討論及分析	3
致董事會之審閱報告	11
綜合收益表	13
綜合全面收益表	14
綜合財務狀況表	15
綜合權益變動表	18
簡明綜合現金流量表	20
未經審核中期財務報告附註	22
董事會組成	50
董事資料變動	50
買賣或贖回上市證券	50
董事及主要行政人員於股份、相關股份或債權證 之權益及淡倉	51
購股權	53
主要股東及其他人士於股份及相關股份之權益及淡倉	54
審核委員會審閱	55
中期股息	55
遵守企業管治守則	55
遵守標準守則	56
致謝	56



## 公司資料

於本中期報告日期，本公司的公司資料載列如下：

### 執行董事

伍克波 (主席)  
毛義民  
李培森  
伍克燕  
鄒秀芳

### 獨立非執行董事

梁民傑  
黃斯穎  
馮志文

### 首席執行官

毛義民

### 公司秘書

張希銘

### 註冊辦事處

Clarendon House  
2 Church Street  
Hamilton HM 11  
Bermuda

### 主要營業地址

香港  
灣仔  
告士打道一五一號  
資本中心二十四樓

### 主要往來銀行

渣打銀行(香港)有限公司  
香港上海滙豐銀行有限公司

### 核數師

畢馬威會計師事務所  
執業會計師  
香港  
中環  
遮打道十號  
太子大廈  
八樓

### 主要股份過戶登記處

MUFG Fund Services (Bermuda) Limited  
4th floor, North Cedar House  
41 Cedar Avenue  
Hamilton HM 12  
Bermuda

### 股份過戶登記處香港分處

卓佳登捷時有限公司  
香港  
皇后大道東一八三號  
合和中心  
五十四樓

### 網址

<http://www.osgh.com.hk>

### 股份代號

1132

## 管理層討論及分析

### 業務回顧

本集團成立近半世紀，已躋身成為世界頂級華語電影娛樂公司，主要從事經營影城、電影及電視節目製作及發行業務。自成立以來，本集團製作及投資超過600部電影，在發行華語電影上擔當重要角色。時至今日，本集團之電影庫有超過140部電影可供發行。

此外，本集團業務版圖近期擴展至現場表演及俱樂部業務，以及娛樂中心業務，務求善用品牌權益及商譽，利用於娛樂行業之資源、創意及管理專業知識，將知識產權商業化。

### 影城業務

截至二零一九年六月三十日止六個月，本集團於新加坡開設一家內設7塊銀幕之影城及於台灣開設一家內設9塊銀幕之影城。於二零一九年六月三十日，本集團於香港、台灣及新加坡共營運36家影城共292塊銀幕。影城入場觀眾超過1,250萬人次，去年同期則為1,310萬人次。期內上映之荷里活猛片主要有《鎗夢：戰鬥天使》、《Marvel隊長》、《復仇者聯盟4：終局之戰》、《阿拉丁》、《蜘蛛俠：決戰千里》、《POKÉMON神探Pikachu》及《馴龍記3》。期內之華語猛片有香港上映之《廉政風雲 煙幕》、《新喜劇之王》及《P風暴》；新加坡上映之《殺手不笨》；及台灣上映之《五月天人生無限公司》。

### 本集團各地影城之營運數據

(截至二零一九年六月三十日止六個月)

	香港	新加坡	台灣
影城數目*	7	14	15
銀幕數目*	24	112	156
入場觀眾(百萬人次)	1.1	4.1	7.3
平均淨票價(港元)	87	62	61

\* 截至二零一九年六月三十日

本集團銳意為觀眾提供高質素及多姿多采的視聽觀賞體驗。本集團所有銀幕均設有先進數碼設備。本集團於二零一九年六月三十日在台灣共有7塊IMAX®銀幕。本集團亦一直為觀眾提升觀影體驗，在各地影城裝設3D系統、4DX™、D-Box動感座椅、先進環迴杜比全景聲系統及DTSX音響系統。

## 香港

### 本集團香港影城之營運數據

(截至二零一九年六月三十日止六個月)

	二零一九年	二零一八年
影城數目 *	7	5
銀幕數目 *	24	18
入場觀眾(百萬人次)	1.1	0.9
平均淨票價(港元)	87	90
票房收入(百萬港元)	96	81

\* 截至二零一九年六月三十日

於回顧期間，香港市場整體票房收入為10.50億港元，較去年同期9.88億港元上升6.2%。期內，本集團香港影城之票房收入為9,600萬港元(二零一八年六月三十日：8,100萬港元)，增幅為19.2%。錄得增幅主要由於二零一八年下半年開設2家新影城。期內，本集團之香港平均淨票價微跌至87港元，原因為新開設影城以較低票價吸引更多觀眾。

為令旗下影城成為更多元之娛樂樞紐，本集團於二零一九年上半年上演52場特備節目。我們已組建一隊幹練之團隊負責籌辦特別節目，並得到一群特備節目觀眾鼎力支持，成功上演包括現場直播「LOVELIVE! SUNSHINE!!」及「iDOLM@STER」在內之特備節目，該等節目分別錄得入座率高達61%及59%，而此兩項直播節目之平均票價均為330港元，成績令人鼓舞。除此之外，現場直播「2019 Wanna One Concert [Therefore] Live Viewing」亦空前成功，入座率為99.8%。

銀幕廣告亦為本集團於香港地區之溢利來源，於二零一九年六月三十日，本集團已與24家影城訂約，預計於未來數年之收益及溢利達致穩定增長。

## 新加坡

### 本集團新加坡影城之營運數據

(截至二零一九年六月三十日止六個月)

	二零一九年	二零一八年
影城數目 *	14	13
銀幕數目 *	112	105
入場觀眾(百萬人次)	4.1	4.4
平均淨票價(新加坡元)	10.8	10.6
淨票房收入(百萬新加坡元)	44	46

\* 截至二零一九年六月三十日

期內，新加坡淨票房收入下跌1.1%至9,660萬新加坡元(二零一八年六月三十日：9,770萬新加坡元)。嘉華院線錄得淨票房收入4,360萬新加坡元(二零一八年六月三十日：4,610萬新加坡元)，淨票房收入較去年同期下跌5.3%。儘管如此，本集團繼續穩踞領導地位，市場佔有率為45.2%(於二零一八年六月三十日為47.2%)。嘉華院線之自動售票機及自動開門為顧客帶來其他新加坡競爭對手無法相比之方便、快捷及高效之電影體驗。

荷里活猛片在新加坡市場一直叫座，為本集團帶來穩定溢利貢獻。期內上映之荷里活猛片包括《銃夢：戰鬥天使》、《Marvel隊長》、《復仇者聯盟4：終局之戰》、《POKÉMON神探Pikachu》及《馴龍記3》。新加坡華語猛片有《殺手不笨》。

## 台灣

### 本集團台灣影城之營運數據

(截至二零一九年六月三十日止六個月)

	二零一九年	二零一八年
影城數目 *	15	13
銀幕數目 *	156	127
入場觀眾(百萬人次)	7.3	7.9
平均淨票價(新台幣)	244	239
淨票房收入(十億新台幣)	1.8	1.9

\* 截至二零一九年六月三十日

期內，台灣票房總收入達51億新台幣，較去年同期54億新台幣減少6.5%。本集團擁有35.71%權益之威秀院線(「威秀」)錄得淨票房收入總額17.81億新台幣(二零一八年六月三十日：18.83億新台幣)，較去年同期減少5.4%，原因為影城市場轉弱，然而，其表現仍優於台灣整體市場，佔威秀影城業務之溢利由去年同期1,850萬港元減至1,310萬港元，減幅為29.3%。威秀一直為台灣最大影城營運商。威秀奉行本集團之全面娛樂樞紐策略，繼續加強於全線15家影城經營廣受歡迎之「UNICORN」手工爆米花業務，亦於二零一八年十二月在台中港三井Outlet商場引進著名日本法式吐司餐廳Ivorish，為該品牌於日本國外之首間門店。此外，威秀於二零一九年六月成功在台中港三井Outlet商場推出雪樂地，吸引大批客戶前來遊玩並廣受市場好評。



## 電影及電視節目發行及製作

本集團電影發行及製作業務合計錄得收益3,530萬港元(二零一八年六月三十日：3,090萬港元)，較去年同期增加14.1%。發行收益主要源自發行電影，例如於香港發行《M中英雄》及《櫻桃小丸子大電影 — 大野與杉山》。在香港境外發行之猛片包括於台灣上映之《殺神John Wick 3》及《寒單》與於新加坡上映之《殺神John Wick 3》及《一吻定情》。製作業務方面，本集團將於可見將來透過自資以及與本地及海外製作公司合作，繼續製作高質電影與電視節目以及授權商品重新開發。本集團擁有永久性發行權之電影片庫繼續為本集團帶來穩定版權收入。

## 財務回顧

### 溢利及虧損

期內，本集團收益增加2.7%至5.343億港元。本集團毛利增加3.1%至3.346億港元，毛利率微升0.2個百分點至62.6%。

於二零一九年上半年，應佔一間合營企業之溢利為1,310萬港元，減幅為29.3%。

股權持有人應佔溢利為500萬港元，較去年同期4,800萬港元有所下跌，主要由於i)首次採納香港財務報告準則(「香港財務報告準則」)第16號租賃之額外會計開支1,700萬港元，ii)匯兌差額淨額800萬港元，及iii)新業務之前期營運費用1,400萬港元。香港、新加坡及台灣地區之除稅後報告分部溢利總額維持於9,400萬港元之穩定水平，而去年同期則為9,500萬港元。

## 財務狀況表

我們財務狀況維持穩健。本集團資產淨值由二零一八年十二月三十一日之21.811億港元增加970萬港元至二零一九年六月三十日之21.909億港元。資產總值增加8.278億港元至48.539億港元，主要由於自二零一九年一月一日起應用香港財務報告準則第16號。根據香港財務報告準則第16號，租賃負債初步於租期內按應付租賃付款現值確認，並使用租賃隱含之利率貼現，或倘利率無法即時釐定，則使用相關增量借貸利率，而當租賃撥充資本時所確認之使用權資產包括租賃負債之初始金額加於開始日期或之前作出之任何租賃付款，以及任何產生之初始直接成本。因此，本集團就租賃確認使用權資產，以致資產總值有所增加。本集團現金及現金等值項目為11.074億港元(二零一八年十二月三十一日：12.901億港元)。非流動銀行結餘質押為1.370億港元，與去年水平相同。未償還借貸為11.793億港元(二零一八年十二月三十一日：12.993億港元)，主要包括計息銀行貸款。計息銀行貸款以現金結餘質押、公司擔保、權益股份及物業作抵押。本集團之資產負債比率(按銀行借貸除資產總值計算)跌至24.3%(二零一八年十二月三十一日：32.3%)，而本集團持有淨現金(按現金及銀行存款減銀行借貸計算)6,510萬港元(二零一八年十二月三十一日：1.277億港元)。資產負債比率下跌主要由於自二零一九年一月一日起應用香港財務報告準則第16號以致就租賃確認使用權資產。

## 前景

儘管整體營商環境日益充滿挑戰，惟本集團將繼續加強核心競爭力，並著力把握拓展影城及發行業務之機會。與此同時，本集團亦將探索娛樂、科技及時尚生活行業之新商機，務求為本集團締造協同效應並為股東增值。

中國方面，本集團已進軍現場表演業務，引進歐洲獨家先進舞台技術及來自世界各地之知名創意人才，矢志為本地觀眾提供震撼的影院體驗。此外，本集團亦投資於俱樂部業務，以從事娛樂、創意及藝術產業之人士為目標對象。本集團擬於俱樂部主辦電影相關活動，吸引電影及娛樂業界人士齊聚一堂，有助本集團與業內潛在投資者及電影製作人聯繫。此舉切合本集團之策略，透過重新製作本集團電影庫之電影及/或參與現有劇本

之新電影製作並共同投資於中國電影，從而探索每年平均製作及／或共同投資於一至兩部全新中大型電影之機遇。

香港方面，本集團已進一步投資影院業務，於二零一九年七月在南昌開設一家新影院「嘉禾V WALK」。隨著過去數年成功籌辦特備節目，本集團將乘勢與不同業務夥伴攜手合作，在旗下影城現場直播日韓藝人小型演唱會及舉行見面會等綜藝活動。預期對特備節目之需求將持續增長。同時，本集團致力在香港物色投資於優質電影及／或發行項目之機會。

新加坡方面，本集團將繼續積極物色合適影城地點以取得增長。位於Funan內設7塊銀幕之新影城剛於二零一九年六月底開業，入場人次理想。本集團銳意維持普通及gold class影城所提供之優質服務，並向顧客推介玩具等創新產品。

台灣方面，威秀將繼續擴張旗下影院網路，預期將於未來數年穩步開設更多影城。位於台北市中心內設8塊銀幕之新影城將於二零一九年十一月開業。特備節目及發行業務之業績令人鼓舞，亦為本集團帶來額外收益來源。另外，本集團成功在台中港引入「雪樂地」及「Ivorish」。雪樂地為室內主題樂園，訪客可於「體感」溫度攝氏20度體驗嬉雪的樂趣。Ivorish為日本知名法式吐司餐廳，其名字由法式吐司之象牙色(Ivory)及珍惜(Cherish)合併而成，理念是為顧客帶來美味的法式吐司，共渡值得珍惜的時光。兩項業務均取得成功，有助多元化發展區內業務。

展望未來，本集團將繼續在各地與本集團現有業務相關及／或可締造協同效應之傳媒、娛樂、科技及時尚生活領域中積極尋找投資機會。董事有信心本集團將可達致可持續增長，並為股東帶來長遠價值，同時繼續多元化發展本集團業務，爭取更佳地位。

## 財務資源及流動資金

於二零一九年六月三十日，本集團之現金及現金等值項目達11.074億港元(二零一八年十二月三十一日：12.901億港元)。本集團之未償還銀行借貸總額達11.793億港元(二零一八年十二月三十一日：12.993億港元)。本集團按銀行借貸除資產總值計算之資產負債比率維持於24.3%(二零一八年十二月三十一日：32.3%)之穩健水平，而現金與銀行借貸比率則為105.5%(二零一八年十二月三十一日：109.8%)，主要由於自二零一九年一月一日起應用香港財務報告準則第16號以致就租賃確認使用權資產。於二零一九年六月三十日，本集團將為數1.370億港元之銀行結餘質押，作為取得銀行融資之抵押。為降低本集團發展計劃及經濟狀況之潛在風險，管理層將繼續監察資產負債比率及於有需要時作出相應調整。目前，本集團維持合理財務槓桿比率。同時，本集團透過股本融資及任何可動用之銀行貸款融資，為影城項目及潛在有利可圖之收購商機提供資金以落實其擴展計劃。本集團相信目前持有之現金及備用財務融資將足以應付其營運資金需求。

本集團之資產與負債主要以港元、人民幣及新加坡元計值，惟若干與台灣投資有關之資產及負債除外。本集團海外合營企業以當地貨幣經營業務，所承受之外匯風險極低。董事將持續評估外匯風險，並會考慮採取可行對沖措施，盡量以合理成本降低風險。於二零一九年六月三十日，本集團並無任何重大或然負債或資產負債表外債務(二零一八年十二月三十一日：無)。

## 僱員及薪酬政策

於二零一九年六月三十日，本集團聘用414名(二零一八年十二月三十一日：367名)全職僱員。本集團主要根據行業慣例釐定僱員薪酬。除薪金、佣金及酌情花紅外，本集團將視乎個人表現及對本集團之貢獻向僱員授出購股權。本集團亦根據強制性公積金計劃條例設立定額供款退休福利計劃，而於二零一九年六月三十日，並無因僱員脫離退休福利計劃而產生任何沒收供款。

# 致董事會之審閱報告



## 致橙天嘉禾娛樂(集團)有限公司董事會之審閱報告

(於百慕達註冊成立之有限公司)

### 引言

我們已審閱刊於第 13 至 49 頁橙天嘉禾娛樂(集團)有限公司(「貴公司」)及其附屬公司(統稱「貴集團」)的中期財務報告，此中期財務報告包括截至二零一九年六月三十日的綜合財務狀況表與截至該日止六個月的相關綜合收益表、綜合全面收益表、綜合權益變動表及簡明綜合現金流量表以及附註解釋。香港聯合交易所有限公司證券上市規則規定須按其相關條文及香港會計師公會所頒佈的香港會計準則第 34 號*中期財務報告*編製中期財務報告。董事須負責根據香港會計準則第 34 號編製及列報中期財務報告。

我們的責任是根據我們審閱工作的結果，對中期財務報告提出結論，並按照我們雙方所協定應聘條款，僅向全體董事會報告。除此以外，我們的報告書不可用作其他用途。我們概不就本報告書的內容，對任何其他人士負責或承擔責任。

### 審閱範圍

我們已根據香港會計師公會頒佈的香港審閱委聘準則第 2410 號*由實體的獨立核數師審閱中期財務資料*進行審閱。中期財務報告審閱工作包括主要向負責財務及會計事項的人員作出查詢，並實施分析和其他審閱程序。由於審閱的範圍遠較按照香港審計準則進行審核的範圍為小，因此，不能保證我們會注意到在審核中可能會被發現的所有重大事項。因此，我們不會發表任何審核意見。

## 結論

根據我們的審閱工作，我們並沒有注意到任何事項，使我們相信於二零一九年六月三十日的中期財務報告在所有重大方面沒有按照香港會計準則第34號*中期財務報告*的規定編製。

### 畢馬威會計師事務所

執業會計師

香港中環

遮打道十號

太子大廈八樓

二零一九年八月二十七日

## 綜合收益表

截至二零一九年六月三十日止六個月 — 未經審核

	附註	截至 二零一九年 六月三十日 止六個月 千港元	截至 二零一八年 六月三十日 止六個月 (附註) 千港元
收益	3	<b>534,315</b>	520,321
銷售成本		<b>(199,690)</b>	(195,727)
毛利		<b>334,625</b>	324,594
其他收益		<b>19,003</b>	22,882
其他(虧損)/收入淨額		<b>(3,724)</b>	4,486
銷售及發行費用		<b>(238,107)</b>	(228,223)
一般及行政費用		<b>(62,653)</b>	(49,677)
其他營運費用		<b>(741)</b>	(1,480)
經營業務溢利		<b>48,403</b>	72,582
財務費用	4(a)	<b>(41,931)</b>	(25,283)
應佔合營企業之溢利		<b>13,099</b>	18,530
除稅前溢利	4	<b>19,571</b>	65,829
所得稅開支	5	<b>(15,012)</b>	(17,522)
本期間溢利		<b>4,559</b>	48,307
以下人士應佔：			
本公司股權持有人		<b>4,581</b>	48,442
非控股權益		<b>(22)</b>	(135)
		<b>4,559</b>	48,307
每股盈利(港仙)	6		
基本及攤薄		<b>0.16</b>	1.73

附註：本集團已於二零一九年一月一日採用經修訂追溯法首次應用香港財務報告準則第16號。根據此方法，比較資料不會重列。見附註2。

於第22至49頁的附註為本中期財務報告的組成部分。

## 綜合全面收益表

截至二零一九年六月三十日止六個月 — 未經審核

	截至 二零一九年 六月三十日 止六個月  千港元	截至 二零一八年 六月三十日 止六個月 (附註)  千港元
本期間溢利	<b>4,559</b>	48,307
本期間其他全面收益		
其後可能重新分類至損益之項目：		
換算以下財務報表時之匯兌差額：		
— 香港境外附屬公司	<b>10,463</b>	(5,466)
— 香港境外合營企業	<b>(5,283)</b>	52
	<b>5,180</b>	(5,414)
本期間全面收益總額	<b>9,739</b>	42,893
以下人士應佔全面收益總額：		
本公司股權持有人	<b>9,761</b>	43,018
非控股權益	<b>(22)</b>	(125)
本期間全面收益總額	<b>9,739</b>	42,893

附註：本集團已於二零一九年一月一日採用經修訂追溯法首次應用香港財務報告準則第16號。根據此方法，比較資料不會重列。見附註2。

上述全面收益項目並無任何稅務影響。

於第22至49頁的附註為本中期財務報告的組成部分。



# 綜合財務狀況表

於二零一九年六月三十日

	附註	於 二零一九年 六月三十日 千港元 (未經審核)	於 二零一八年 十二月三十一日 (附註) 千港元 (經審核)
<b>非流動資產</b>			
投資物業	7	50,000	50,000
其他物業、廠房及設備	7	374,398	368,119
租賃土地	7	–	613,525
使用權資產	2,7	1,590,910	–
		<b>2,015,308</b>	1,031,644
於合營企業之權益	8	121,785	145,933
其他應收款項、按金及預付款項		42,547	40,058
無形資產	10	525,378	523,079
商譽		660,588	656,609
已抵押銀行存款	12	137,000	137,000
遞延稅項資產		3,644	–
		<b>3,506,250</b>	2,534,323
<b>流動資產</b>			
存貨		3,231	2,592
電影版權	9	37,797	34,868
貿易應收款項	11	50,167	41,473
其他應收款項、按金及預付款項		149,101	122,835
存款及現金	12	1,107,395	1,290,095
		<b>1,347,691</b>	1,491,863

# 綜合財務狀況表(續)

於二零一九年六月三十日

	附註	於 二零一九年 六月三十日 千港元 (未經審核)	於 二零一八年 十二月三十一日 (附註) 千港元 (經審核)
<b>流動負債</b>			
銀行貸款	13	275,506	274,850
貿易應付款項	14	104,166	121,813
其他應付款項及應計費用		127,338	163,144
遞延收益		57,768	56,591
租賃負債		106,280	-
應付稅項		31,140	30,792
		<b>702,198</b>	647,190
<b>流動資產淨值</b>		<b>645,493</b>	844,673
<b>資產總值減流動負債</b>		<b>4,151,743</b>	3,378,996
<b>非流動負債</b>			
銀行貸款	13	903,808	1,024,498
租賃負債		883,096	-
遞延稅項負債		173,985	173,383
		<b>1,960,889</b>	1,197,881
<b>資產淨值</b>		<b>2,190,854</b>	2,181,115

## 綜合財務狀況表(續)

於二零一九年六月三十日

		於 二零一九年 六月三十日	於 二零一八年 十二月三十一日 (附註)
	附註	千港元 (未經審核)	千港元 (經審核)
<b>股本及儲備</b>			
股本	15	<b>279,967</b>	279,967
儲備		<b>1,911,454</b>	1,901,693
<b>本公司股權持有人應佔權益總額</b>		<b>2,191,421</b>	2,181,660
<b>非控股權益</b>		<b>(567)</b>	(545)
<b>權益總額</b>		<b>2,190,854</b>	2,181,115

附註：本集團已於二零一九年一月一日採用經修訂追溯法首次應用香港財務報告準則第16號。根據此方法，比較資料不會重列。見附註2。

於第22至49頁的附註為本中期財務報告的組成部分。

## 綜合權益變動表

截至二零一九年六月三十日止六個月 一 未經審核

	股本	股份溢價	股本贖回 儲備	撥入盈餘	*儲備基金	匯兌儲備	保留溢利	總額	非控股權益	權益總計
	千港元	千港元	千港元	千港元	千港元	千港元	千港元	千港元	千港元	千港元
於二零一九年一月一日之結餘	279,967	771,749	15,886	80,000	3,134	(4,826)	1,035,750	2,181,660	(545)	2,181,115
截至二零一九年六月三十日止六個月之 權益變動	-	-	-	-	-	-	4,581	4,581	(22)	4,559
期間溢利	-	-	-	-	-	5,180	-	5,180	-	5,180
其他全面收益	-	-	-	-	-	-	-	-	-	-
全面收益總額	-	-	-	-	-	5,180	4,581	9,761	(22)	9,739
於二零一九年六月三十日之結餘	279,967	771,749	15,886	80,000	3,134	354	1,040,331	2,191,421	(567)	2,190,854

## 綜合權益變動表 (續)

截至二零一九年六月三十日止六個月 一 未經審核

	股本	股份溢價	撥回儲備	總入盈餘	*儲備基金	匯兌儲備	保留溢利	總額	非控股權益	權益總計
	千港元	千港元	千港元	千港元	千港元	千港元	千港元	千港元	千港元	千港元
於二零一八年一月一日之結餘	279,967	771,749	15,886	80,000	3,134	740	1,691,537	2,843,013	(331)	2,842,682
截至二零一八年六月三十日止六個月之權益變動										
期間溢利	-	-	-	-	-	-	48,442	48,442	(135)	48,307
其他全面收益	-	-	-	-	-	(5,424)	-	(5,424)	10	(5,414)
全面收益總額	-	-	-	-	-	(5,424)	48,442	43,018	(125)	42,893
本期間溢餘(附註15(ii))	-	-	-	-	-	-	(708,316)	(708,316)	-	(708,316)
於二零一八年六月三十日之結餘	279,967	771,749	15,886	80,000	3,134	(4,684)	1,031,663	2,177,715	(456)	2,177,259

於第22至49頁的附註為本中期財務報告的組成部分。

## 簡明綜合現金流量表

截至二零一九年六月三十日止六個月 — 未經審核

	截至 二零一九年 六月三十日 止六個月  千港元	截至 二零一八年 六月三十日 止六個月 (附註)  千港元
<b>經營業務</b>		
已付財務費用	(21,960)	(45,234)
經營業務產生之其他現金流量	35,414	90,625
<b>經營業務所得現金淨額</b>	<b>13,454</b>	45,391
<b>投資活動</b>		
支付購買物業、廠房及設備之款項	(35,557)	(51,821)
已收股息	31,964	32,890
投資活動產生之其他現金流量	(9,003)	107,775
<b>投資活動(所用)／所得現金淨額</b>	<b>(12,596)</b>	88,844
<b>融資活動</b>		
提取銀行貸款	–	459,200
償還銀行貸款	(125,609)	(272,593)
已付租賃租金之資本部分	(41,946)	–
已付租賃租金之利息部分	(17,262)	–
融資活動產生之其他現金流量	–	(708,461)
<b>融資活動所用現金淨額</b>	<b>(184,817)</b>	(521,854)

## 簡明綜合現金流量表(續)

截至二零一九年六月三十日止六個月 — 未經審核

	截至 二零一九年 六月三十日 止六個月  千港元	截至 二零一八年 六月三十日 止六個月 (附註)  千港元
現金及現金等值項目減少淨額	<b>(183,959)</b>	(387,619)
於一月一日之現金及現金等值項目	<b>1,290,095</b>	1,901,126
外匯匯率變動之影響	<b>1,259</b>	(8,480)
於六月三十日之現金及現金等值項目	<b>1,107,395</b>	1,505,027
現金及現金等值項目之結餘分析		
無抵押短期銀行存款	<b>561,844</b>	660,216
無抵押現金及銀行結存	<b>545,551</b>	844,811
於六月三十日之現金及現金等值項目	<b>1,107,395</b>	1,505,027

附註：本集團已於二零一九年一月一日採用經修訂追溯法首次應用香港財務報告準則第16號。根據此方法，比較資料不會重列。見附註2。

於第22至49頁的附註為本中期財務報告的組成部分。

# 未經審核中期財務報告附註

(除另有指明外，以港元列示)

## 1 編製基準

中期財務報告已根據香港聯合交易所有限公司證券上市規則之適用披露規定編製，包括遵守香港會計師公會(「香港會計師公會」)頒佈之香港會計準則(「香港會計準則」)第34號中期財務報告。中期財務報告於二零一九年八月二十七日獲准刊發。

中期財務報告已根據二零一八年度財務報表採納之相同會計政策編製，惟附註2所述預期將於二零一九年年度財務報表反映之會計政策變動則除外。

管理層需在編製符合香港會計準則第34號之中期財務報告時作出判斷、估計及假設，而有關判斷、估計及假設會影響政策之應用及以年初至今為基準計算之資產與負債及收入與支出之呈列金額。實際結果可能與估計有所出入。

中期財務報告包含簡明綜合財務報表及選定說明附註。附註包括對橙天嘉禾娛樂(集團)有限公司及其附屬公司(統稱「本集團」)自刊發二零一八年度財務報表以來之財務狀況及表現所出現之變動而言屬重大之事項及交易之詮釋。簡明綜合中期財務報表及其附註並無包括根據香港財務報告準則(「香港財務報告準則」)編製之完整財務報表所需之全部資料。

中期財務報告未經審核，但已由畢馬威會計師事務所根據香港會計師公會頒佈之香港審閱委聘準則第2410號由實體之獨立核數師審閱中期財務資料進行審閱。畢馬威會計師事務所致董事會之獨立審閱報告載於第11至12頁。



## 2 會計政策變動

香港會計師公會已頒佈於本集團當前會計期間首次生效之一項新訂香港財務報告準則(即香港財務報告準則第16號租賃)及多項香港財務報告準則修訂本。

除香港財務報告準則第16號租賃外，概無任何修訂對本中期財務報表內本集團於本期間或過往期間之業績及財務狀況之編製及呈列方式構成任何重大影響。本集團並無應用於本會計期間尚未生效之任何新訂準則或詮釋。

### 香港財務報告準則第16號租賃

香港財務報告準則第16號取代香港會計準則第17號租賃及相關詮釋、香港(國際財務報告詮釋委員會)詮釋第4號釐定安排是否包含租賃、香港(準則詮釋委員會)詮釋第15號經營租賃—優惠以及香港(準則詮釋委員會)詮釋第27號評估涉及租賃法律形式交易之內容。該準則為承租人引入單一會計模式，要求承租人就所有租賃確認使用權資產及租賃負債，惟租期為12個月或以下之租賃(「短期租賃」)或低價值資產租賃除外。出租人會計規定乃轉承自香港會計準則第17號，其大致上維持不變。

本集團自二零一九年一月一日起初始應用香港財務報告準則第16號。本集團選擇採用經修訂追溯方式，因此將初始應用之累計影響確認為對二零一九年一月一日期初結餘之調整。比較資料不予重列，並繼續根據香港會計準則第17號匯報。

有關過往會計政策變動之性質及影響以及所應用過渡選擇之進一步詳情載列如下：

#### (a) 會計政策變動

##### (i) 新租賃定義

租賃定義變動主要與控制權的概念有關。香港財務報告準則第16號根據客戶是否在某一時段內控制已識別資產的使用(其可由指定使用量釐定)而對租賃作出定義。當客戶有權指示可識別資產的用途以及從該用途中獲得絕大部分經濟利益時，即表示擁有控制權。

## 2 會計政策變動(續)

### (a) 會計政策變動(續)

#### (i) 新租賃定義(續)

本集團僅將香港財務報告準則第16號的新租賃定義應用於於二零一九年一月一日或之後訂立或變更的合約。就於二零一九年一月一日之前訂立的合約而言，本集團已採用過渡性可行權宜方法以豁免屬租賃或包含租賃的現有安排的過往評估。

因此，先前根據香港會計準則第17號評估為租賃的合約繼續根據香港財務報告準則第16號入賬列為租賃，而先前評估為非租賃服務安排的合約則繼續入賬列為未生效合約。

#### (ii) 承租人會計處理方法

香港財務報告準則第16號剔除先前香港會計準則第17號要求承租人將租賃分類為經營租賃或融資租賃的規定。反之，當本集團為承租人，其須將所有租賃資本化，包括先前根據香港會計準則第17號分類為經營租賃的租賃，惟短期租賃及低價值資產租賃除外。就本集團而言，有關新資本化租賃主要與物業、廠房及設備有關。

當合約包含租賃部分及非租賃部分，本集團選擇區分非租賃部分及將各租賃部分及任何關聯非租賃部分入賬列為所有租賃的單一租賃部分。

當租賃已資本化，租賃負債初步按租期應付租賃付款現值確認，並按租賃中所隱含的利率貼現，或倘該利率不能輕易釐定，則以相關遞增借款利率貼現。於初步確認後，租賃負債按攤銷成本計量，而利息開支則採用實際利率法計量。租賃負債的計量並不包括不依賴指數或利率的可變租賃付款，因此可變租賃付款於其產生的會計期間在損益中扣除。

## 2 會計政策變動(續)

### (a) 會計政策變動(續)

#### (ii) 承租人會計處理方法(續)

於資本化租賃時確認的使用權資產初步按成本計量，其中包括租賃負債的初始金額，加上於開始日期或之前作出的任何租賃付款以及任何所產生的初始直接成本。倘適用，使用權資產的成本亦包括拆卸及移除相關資產或還原相關資產或該資產所在工地而產生的估計成本，按其現值貼現並扣減任何所收的租賃優惠。

使用權資產隨後按成本減累計折舊及減值虧損列賬。

倘指數或利率變化引致未來租賃付款出現變動，或本集團預期根據剩餘價值擔保應付的估計金額產生變化，或就本集團是否合理確定將行使購買、續租或終止選擇權的有關重新評估產生變化，則租賃負債將重新計量。倘以這種方式重新計量租賃負債，則應當對使用權資產的賬面值進行相應調整，而倘使用權資產的賬面值已調減至零，則應於損益列賬。

#### (iii) 出租人會計處理方法

本集團作為出租人的適用會計政策與香港會計準則第 17 號大致維持不變。

## 2 會計政策變動(續)

### (b) 應用上述會計政策時作出的重大會計判斷及估計不明朗因素的來源 釐定租期

誠如上述會計政策所闡述，租賃負債以租期內應付租賃付款的現值進行初步確認。於開始日期就包括本集團可行使續租權的租賃釐定租期時，本集團會評估行使續租權的可能性，並考慮到所有能形成經濟誘因促使本集團行使續租權的相關事實及情況(包括有利條款、已作出的租賃裝修及該相關資產對本集團營運的重要性)。倘發生重大事件或情況出現重大變動而該等事件或變動受本集團控制，則將重新評估租期。租期的任何延長或縮短均會影響於未來年度確認的租賃負債及使用權資產金額。

### (c) 過渡影響

於過渡至香港財務報告準則第16號當日(即二零一九年一月一日)，本集團就先前分類為經營租賃的租賃按餘下租賃付款現值釐定餘下租期及計量租賃負債，並已使用二零一九年一月一日的相關遞增借款利率進行貼現。用以釐定餘下租賃付款現值的加權平均遞增借款利率為3.83%。

為便於過渡至香港財務報告準則第16號，本集團於首次應用香港財務報告準則第16號當日採用下列確認豁免及可行權宜方法：

- (i) 本集團已選擇按個別租賃基準不會就租賃(其餘下租期於首次應用香港財務報告準則第16號當日起計十二個月內屆滿(即租期於二零一九年十二月三十一日或之前完結))確認租賃負債及使用權資產應用香港財務報告準則第16號的規定；及

## 2 會計政策變動(續)

### (c) 過渡影響(續)

- (ii) 於計量首次應用香港財務報告準則第16號當日的租賃負債時，本集團對具有合理類似特徵的租賃組合使用單一貼現率(例如於類似經濟環境下的類似類別相關資產具有類似餘下租期的租賃)使用單一貼現率。

本集團的二零一八年綜合賬目所披露於二零一八年十二月三十一日的經營租賃承擔金額與二零一九年一月一日初步確認的租賃負債金額之間的差額主要與不屬於香港財務報告準則第16號項下租賃的有關安排承擔，以及租賃付款的貼現影響有關。

與先前分類為經營租賃的租賃有關的使用權資產已確認，其金額相等於就餘下租賃負債確認的金額，並按與二零一八年十二月三十一日財務狀況表所確認租賃有關的任何預付或應計租賃付款金額進行調整。

於二零一八年十二月三十一日，本集團並無過往分類為融資租賃的租賃。

本集團於財務狀況表中單獨呈列使用權資產及租賃負債。

## 2 會計政策變動(續)

### (c) 過渡影響(續)

下表概述採納香港財務報告準則第16號對本集團綜合財務狀況表的影響：

	於二零一八年 十二月三十一日 的賬面值 千港元	採納香港財務 報告準則 第16號的影響 千港元	於二零一九年 一月一日 的賬面值 千港元
<b>受採納香港財務報告準則第16號 影響的綜合財務狀況表項目：</b>			
租賃土地	613,525	(613,525)	-
使用權資產	-	1,410,136	<b>1,410,136</b>
<b>非流動資產總值</b>	<b>2,534,323</b>	<b>796,611</b>	<b>3,330,934</b>
其他應付款項及應計費用	163,144	(20,145)	<b>142,999</b>
租賃負債(流動)	-	91,739	<b>91,739</b>
<b>流動負債</b>	<b>647,190</b>	<b>71,594</b>	<b>718,784</b>
<b>流動資產淨值</b>	<b>844,673</b>	<b>(71,594)</b>	<b>773,079</b>
<b>資產總值減流動負債</b>	<b>3,378,996</b>	<b>725,017</b>	<b>4,104,013</b>
租賃負債(非流動)	-	725,017	<b>725,017</b>
<b>非流動負債總額</b>	<b>1,197,881</b>	<b>725,017</b>	<b>1,922,898</b>
<b>資產淨值</b>	<b>2,181,115</b>	<b>-</b>	<b>2,181,115</b>

## 2 會計政策變動(續)

### (d) 租賃負債

本集團於報告期末及過渡至香港財務報告準則第16號當日的租賃負債餘下合約到期情況如下：

	於二零一九年六月三十日		於二零一九年一月一日	
	最低租賃 付款現值 千港元	最低租賃 付款總額 千港元	最低租賃 付款現值 千港元	最低租賃 付款總額 千港元
一年內	106,280	142,049	91,739	120,816
一年後但兩年內	115,585	147,406	99,929	125,628
兩年後但五年內	301,665	373,642	267,348	323,691
五年後	465,846	521,727	357,740	390,492
	883,096	1,042,775	725,017	839,811
	989,376	1,184,824	816,756	960,627
減：未來利息開支總額		(195,448)		(143,871)
租賃負債現值		989,376		816,756

## 2 會計政策變動(續)

### (e) 對本集團財務業績、分部業績及現金流量的影響

在於二零一九年一月一日首次確認使用權資產及租賃負債後，本集團(作為承租人)須確認租賃負債的未償還餘額中產生的利息開支以及使用權資產的折舊，而非過往以直線基準確認租期內經營租賃產生的租賃開支的政策。與倘於年內應用香港會計準則第17號所得的業績相比，此對本集團綜合損益表中錄得的經營業務溢利產生正面影響。

於綜合現金流量表中，本集團作為承租人須將資本化租賃項下已付租金分拆成其資本部分及利息部分。有關部分歸類為融資現金流出(類似於租賃過往根據香港會計準則第17號分類為融資租賃的處理手法)而非經營現金流出(誠如香港會計準則第17號項下有關經營租賃的做法)。儘管現金流量總額未受影響，但採納香港財務報告準則第16號導致綜合現金流量表內現金流量呈列出現重大變動。

下表可顯示採納香港財務報告準則第16號對本集團截至二零一九年六月三十日止六個月的財務業績所帶來的估計影響，方法為對該等中期財務報表內根據香港財務報告準則第16號所呈報的金額作出調整，以計算根據香港會計準則第17號(假設該被取代準則繼續適用於二零一九年，而非香港財務報告準則第16號)確認的估計假設金額，以及將該等二零一九年假設金額與根據香港會計準則第17號編製的二零一八年實際相應金額進行比較。



## 2 會計政策變動(續)

### (e) 對本集團財務業績、分部業績及現金流量的影響(續)

	二零一九年				二零一八年
	根據 香港財務報告 準則第16號 所呈報的金額 (A) 千港元	加回： 香港財務報告 準則第16號 折舊及 利息開支 (B) 千港元	扣減： 假設根據 香港會計準則 第17號所得出 有關經營租賃 的估計金額 (附註1) (C) 千港元	假設根據 香港會計準則 第17號所得出 二零一九年的 金額 (D=A+B-C) 千港元	與根據 香港會計準則 第17號 於二零一八年 所呈報金額 作出比較 千港元
受採納香港財務報告準則第16號 影響之截至二零一九年六月三十日 止六個月的財務業績：					
經營業務溢利	48,403	66,219	68,672	45,950	72,582
財務費用	(41,931)	17,262	-	(24,669)	(25,283)
應佔合營企業之溢利	13,099	47,596	44,749	15,946	18,530
除稅前溢利	19,571	131,077	113,421	37,227	65,829
本年度溢利	4,559	131,077	113,421	22,215	48,307

附註1：「有關經營租賃之估計金額」乃倘於二零一九年仍然應用香港會計準則第17號，原應分類為經營租賃的租賃於二零一九年現金流量的估計金額。該估計假設於二零一九年仍然應用香港會計準則第17號，租金與現金流量並無差別，並且於二零一九年新訂的租賃均根據香港會計準則第17號分類為經營租賃，當中不考慮任何潛在淨稅項影響。

### 3 收益及分部報告

收益指出售電影、影碟及電視版權、電影及電視劇發行、影城經營和提供餐飲所得收入、宣傳及廣告服務、代理及顧問服務收入以及出售影音產品之所得款項。

本集團按地區管理業務。與向本集團最高行政管理人員用作資源分配及表現評估之資料所用之內部匯報方式一致，本集團已呈列下列報告分部。概無將經營分部合併以構成下列報告分部：

- 香港
- 中國內地
- 新加坡
- 台灣

就位於香港、中國內地、新加坡及台灣之公司而言，本集團來自外部客戶之收益載列於下表。

上述各報告分部之收益主要源自經營影城、電影及影碟發行、電影及電視節目製作以及提供廣告及顧問服務。截至二零一九年六月三十日止六個月，台灣之報告分部指合營企業於台灣之經營表現。為評估分部表現及分配分部資源，本集團最高行政管理人員按下列基準監察各報告分部應佔收益及業績：

### 3 收益及分部報告(續)

#### 分部收益及業績

收益按本地公司之外部客戶所在地分配至報告分部。開支參考該等分部之銷售額及該等地理位置產生之開支或該等分部應佔資產折舊及攤銷所產生之開支分配至該等報告分部。

報告分部溢利乃按經調整除稅後經營溢利計算，但不包括財務費用淨額、匯兌差額及非經常性項目，而香港財務報告準則第16號的影響亦已調整，猶如租金已根據香港會計準則第17號確認。為計算得出經調整除稅後經營溢利，本集團之溢利就並非指定屬於個別分部之項目(如董事及核數師酬金以及總辦事處或企業行政成本)作出進一步調整。

除收到有關除稅後經營溢利之分部資料外，有關收益之分部資料亦會向管理層提供。

管理層主要基於經營溢利評估表現，包括各分部之應佔合營企業業績。分部之間定價一般按公平原則釐定。

### 3 收益及分部報告(續)

#### 分部收益及業績(續)

本集團按地區市場劃分之收益及業績分部資料呈列如下：

	截至六月三十日止六個月									
	香港		中國內地		新加坡		台灣		總計	
	二零一九年 千港元	二零一八年 (附註) 千港元	二零一九年 千港元	二零一八年 (附註) 千港元	二零一九年 千港元	二零一八年 (附註) 千港元	二零一九年 千港元	二零一八年 (附註) 千港元	二零一九年 千港元	二零一八年 (附註) 千港元
<b>分部收益：</b>										
收益										
一 經營影城	127,582	104,345	-	-	401,047	408,076	224,974	240,768	753,603	753,189
一 發行及製作	7,023	10,869	-	157	19,755	18,283	8,516	1,619	35,294	30,928
一 集團企業	411	825	-	-	-	-	-	-	411	825
報告分部收益	135,016	116,039	-	157	420,802	426,359	233,490	242,387	789,308	784,942
除稅後報告分部溢利/(虧損)	6,051	6,822	(21,457)	(13,693)	70,610	69,626	17,119	18,874	72,323	81,629
<b>對賬 — 收益</b>										
報告分部收益									789,308	784,942
應佔台灣合營企業之收益									(233,490)	(242,387)
分部間收益抵銷									(12,507)	(13,570)
其他									(8,996)	(8,664)
									534,315	520,321
<b>對賬 — 除稅前溢利</b>										
來自外部客戶之除稅後報告溢利									72,323	81,629
未分配經營開支淨額									(67,742)	(33,187)
非控股權益									(22)	(135)
所得稅開支									15,012	17,522
除稅前溢利									19,571	65,829

附註：本集團已於二零一九年一月一日採用經修訂追溯法首次應用香港財務報告準則第16號。根據此方法，比較資料不會重列。見附註2。

## 4 除稅前溢利

除稅前溢利已扣除／(計入)下列項目：

	截至 二零一九年 六月三十日 止六個月  千港元	截至 二零一八年 六月三十日 止六個月 (附註) 千港元
<b>(a) 財務費用</b>		
銀行貸款利息	21,845	22,498
租賃負債利息	17,262	—
融資租賃債務之財務費用	—	7
其他附屬借貸成本	2,824	2,778
	<b>41,931</b>	<b>25,283</b>

截至二零一九年六月三十日及二零一八年六月三十日止六個月，本集團並無已資本化之財務費用。

	截至 二零一九年 六月三十日 止六個月  千港元	截至 二零一八年 六月三十日 止六個月 (附註) 千港元
<b>(b) 其他項目</b>		
存貨成本	21,128	18,618
服務提供成本	174,469	174,940
折舊開支		
— 自置物業、廠房及設備	30,949	37,425
— 使用權資產	70,225	—
電影版權攤銷	4,093	2,169
出售物業、廠房及設備之虧損／(收益)	66	(267)
匯兌虧損／(收益)淨額	3,658	(4,219)
銀行存款之利息收入	(10,945)	(15,003)

附註：本集團已於二零一九年一月一日採用經修訂追溯法首次應用香港財務報告準則第16號。根據此方法，比較資料不會重列。見附註2。

## 5 綜合收益表之所得稅

	截至 二零一九年 六月三十日 止六個月 千港元	截至 二零一八年 六月三十日 止六個月 千港元
<i>即期所得稅</i>		
香港稅項撥備	357	1,002
海外稅項撥備	19,023	19,698
過往期間超額撥備	(173)	(561)
	19,207	20,139
<i>遞延稅項 — 海外</i>		
暫時差異之產生及撥回	(4,195)	(2,617)
實際稅項開支	15,012	17,522

截至二零一九年六月三十日止六個月，香港利得稅撥備乃採用估計年度實際稅率16.5%（二零一八年：16.5%）計算。

同樣地，香港境外附屬公司之稅項乃按預期適用於所在相關司法權區之估計年度實際稅率計算。

## 6 每股盈利

### (a) 每股基本盈利

每股基本盈利乃根據本公司股權持有人應佔溢利4,581,000港元(截至二零一八年六月三十日止六個月：48,442,000港元)及期內已發行普通股加權平均數2,799,669,050股(二零一八年：2,799,669,050股)計算。

#### 普通股加權平均數(基本)

	二零一九年 股份數目	二零一八年 股份數目
於六月三十日之已發行普通股及 普通股加權平均數	<b>2,799,669,050</b>	2,799,669,050

### (b) 每股攤薄盈利

於二零一八年及二零一九年六月三十日，本公司並無任何攤薄潛在普通股。截至二零一八年及二零一九年六月三十日止六個月之每股攤薄盈利與每股基本盈利相同。

## 7 投資物業、其他物業、廠房及設備、租賃土地及使用權資產

### (a) 使用權資產

誠如附註2所述，本集團已採用經修訂追溯法首次應用香港財務報告準則第16號，並調整於二零一九年一月一日之期初結餘，以確認與過往根據香港會計準則第17號分類為經營租賃之租賃有關之使用權資產。本集團按相關資產類別劃分使用權資產賬面淨值之進一步詳情載於附註2。

截至二零一九年六月三十日止六個月，本集團就使用物業訂立多份租賃協議，因此確認添置使用權資產242,820,000港元。物業租賃載有可變租賃付款條款，乃基於影院所產生銷售額及固定最低年度租賃付款條款。有關付款條款於本集團經營所在地香港及新加坡之影院很普遍。

## 7 投資物業、其他物業、廠房及設備、租賃土地及使用權資產(續)

### (b) 收購及出售自置資產

截至二零一九年六月三十日止六個月，本集團購入物業、廠房及設備項目合共35,557,000港元(截至二零一八年六月三十日止六個月：51,821,000港元)。

### (c) 估值

本集團之投資物業已於二零一九年六月三十日由本集團高級管理層採用市場比較法，並經參考可資比較物業之近期市價及採用公開所得市場數據重估。

概無於損益中確認截至二零一九年六月三十日止六個月之投資物業公允值變動盈虧(截至二零一八年六月三十日止六個月：零港元)。

## 8 於合營企業之權益

	於 二零一九年 六月三十日 千港元	於 二零一八年 十二月三十一日 千港元
應佔資產淨值	<b>121,785</b>	145,933

於合營企業之權益指本集團於台灣影城及發行業務之股本權益。

## 9 電影版權

回顧期間內，本集團就電影版權產生之額外成本為7,014,000港元(截至二零一八年六月三十日止六個月：2,962,000港元)及電影版權攤銷為4,093,000港元(截至二零一八年六月三十日止六個月：2,169,000港元)。



## 10 無形資產

	於 二零一九年 六月三十日 千港元	於 二零一八年 十二月三十一日 千港元
商標	519,044	516,004
客戶關係	4,444	5,185
會籍	1,890	1,890
	<b>525,378</b>	523,079

## 11 貿易應收款項

本集團一般授出介乎一至三個月之信貸期。每名客戶設有信貸限額，而管理層會定期審閱逾期結餘。

於報告期末，以發票日期為基準及已扣除呆賬撥備之貿易應收款項之賬齡分析如下：

	於 二零一九年 六月三十日 千港元	於 二零一八年 十二月三十一日 千港元
一個月內	34,460	25,328
一個月以上但兩個月內	5,553	10,067
兩個月以上但三個月內	7,886	3,779
三個月以上	2,268	2,299
	<b>50,167</b>	41,473

於二零一九年六月三十日，本集團貿易應收款項包括應收一家合營企業款項 9,009,000 港元(二零一八年十二月三十一日：零港元)。有關款項乃無抵押、免息及可於一年內收回。

## 12 存款及現金

	於 二零一九年 六月三十日 千港元	於 二零一八年 十二月三十一日 千港元
銀行存款	561,844	594,073
銀行及庫存現金	682,551	833,022
	<b>1,244,395</b>	1,427,095
減：銀行貸款之已抵押存款	(137,000)	(137,000)
現金及現金等值項目	<b>1,107,395</b>	1,290,095

## 13 銀行貸款

(a) 銀行貸款須於以下期限償還：

	於 二零一九年 六月三十日 千港元	於 二零一八年 十二月三十一日 千港元
一年內或按要求	275,506	274,850
一年後但兩年內	853,498	770,350
兩年後但五年內	12,845	214,542
五年後	37,465	39,606
	<b>903,808</b>	1,024,498
	<b>1,179,314</b>	1,299,348
銀行貸款		
— 有抵押	1,149,314	1,269,348
— 無抵押	30,000	30,000
	<b>1,179,314</b>	1,299,348

所有銀行貸款均以浮動利率計息，而浮動利率與市場利率相若。

### 13 銀行貸款(續)

(b) 於二零一九年六月三十日，銀行貸款按以下方式抵押：

- (i) 一間附屬公司位於香港之一項辦公室物業(二零一八年十二月三十一日：一項)；
- (ii) 一間附屬公司位於新加坡之兩項物業及有關該等物業之現有保險轉讓契據(二零一八年十二月三十一日：兩項)；
- (iii) 附屬公司之存款137,000,000港元(二零一八年十二月三十一日：137,000,000港元)；及
- (iv) 於本公司四間附屬公司之權益股份(二零一八年十二月三十一日：四間附屬公司)。

(c) 於二零一九年六月三十日，銀行貸款1,179,314,000港元(二零一八年十二月三十一日：1,299,348,000港元)以本公司及其附屬公司提供之公司擔保作擔保。

(d) 本集團須達成有關本集團若干綜合財務表現比率之契約，方可獲取若干銀行融資，此狀況常見於金融機構之借貸安排。倘本集團違反該等契約，所借取之融資將須按要求償還。

本集團定期監察該等契約的合規狀況。於二零一九年六月三十日，並無違反有關借取融資的契約。

## 14 貿易應付款項

於報告期末，以發票日期為基準之貿易應付款項賬齡分析如下：

	於 二零一九年 六月三十日 千港元	於 二零一八年 十二月三十一日 千港元
即期至三個月	<b>68,661</b>	106,358
四至六個月	<b>24,300</b>	3,424
七至十二個月	<b>284</b>	350
一年以上	<b>10,921</b>	11,681
	<b>104,166</b>	121,813

於二零一九年六月三十日，本集團之貿易應付款項包括應付關連公司款項合共25,000港元(二零一八年十二月三十一日：25,000港元)。有關款項乃無抵押、免息及須應要求償還。

## 15 股本

附註	於二零一九年六月三十日		於二零一八年十二月三十一日	
	股份數目	金額 千港元	股份數目	金額 千港元
法定：				
每股面值0.10港元之普通股	<b>6,000,000,000</b>	<b>600,000</b>	6,000,000,000	600,000
已發行及繳足之普通股：				
於二零一八年一月一日／ 二零一八年十二月三十一日／ 二零一九年一月一日／ 二零一九年六月三十日	<b>2,799,669,050</b>	<b>279,967</b>	2,799,669,050	279,967

## 15 股本(續)

附註：

### (i) 購股權計劃

本公司採納一項購股權計劃(「該計劃」)，旨在為本集團業務成功作出貢獻之合資格參與者提供激勵及獎勵。該計劃之合資格參與者包括本公司董事、本集團其他僱員、本公司股東、本集團貨品或服務供應商及本集團客戶。該計劃之詳情載於二零一八年年末財務報表。

### (ii) 股息

截至二零一九年六月三十日止六個月，董事不建議派付中期股息(二零一八年：無)。

截至二零一八年六月三十日止六個月，本公司宣派特別股息每股普通股0.253港元，合共708,316,000港元，有關金額乃根據宣派當日2,799,669,050股已發行普通股得出。

### (iii) 資本管理

本集團管理資本之首要目標乃保障本集團能繼續按持續經營基準經營，從而透過因應風險水平為產品及服務定價以及按合理成本獲得融資，繼續為股東創造回報及為其他權益人帶來利益。

本集團積極及定期對資本架構進行檢討及管理，以期在可能伴隨較高借貸水平帶來之較高股東回報與良好資本狀況帶來之好處及保障之間取得平衡，並因應經濟環境之變化對資本架構作出調整。

本集團根據經調整淨債務資本比率監察其資本架構。就此，經調整債務淨額被界定為債務總額(包括計息貸款及借貸，以及租賃負債)減現金及現金等值項目。經調整資本包括權益及可贖回優先股之所有組成部分(惟與現金流量對沖有關於權益中確認之金額除外)減未累計建議股息。

本集團已採用經修訂追溯法首次應用香港財務報告準則第16號。根據此方法，本集團自二零一九年一月一日起確認過往入賬為經營租賃之絕大部分租賃之使用權資產及相應租賃負債。與二零一八年十二月三十一日之狀況比較，此導致本集團之債務總額大幅增加，故本集團之經調整淨債務資本比率由0.4%上升至二零一九年一月一日之38%。

## 15 股本(續)

本集團於當前及過往報告期末及過渡至香港財務報告準則第16號當日之經調整淨債務資本比率如下：

	附註	二零一九年 六月三十日 千港元	二零一九年 一月一日 (附註) 千港元	二零一八年 十二月三十一日 (附註) 千港元
流動負債：				
銀行貸款		275,506	274,850	274,850
租賃負債		106,280	91,739	-
		<b>381,786</b>	366,589	274,850
非流動負債：				
銀行貸款		903,808	1,024,498	1,024,498
租賃負債		883,096	725,017	-
債務總額		<b>2,168,690</b>	2,116,104	1,299,348
減：現金及現金等值項目	12	<b>(1,107,395)</b>	(1,290,095)	(1,290,095)
<b>經調整債務淨額</b>		<b>1,061,295</b>	826,009	9,253
<b>權益總額</b>		<b>2,190,854</b>	2,181,115	2,181,115
<b>經調整淨債務資本比率</b>		<b>48%</b>	38%	0.4%

附註：本集團已於二零一九年一月一日採用經修訂追溯法及經調整期初結餘首次應用香港財務報告準則第16號，以確認與過往根據香港會計準則第17號分類為經營租賃之租賃有關之租賃負債。根據此方法，比較資料不會重列。見附註2。

## 16 承擔

於二零一九年六月三十日尚未於中期財務報告計提撥備之未履行資本承擔

於報告期末，本集團就收購物業、廠房及設備應佔合營企業自身之資本承擔如下：

	於 二零一九年 六月三十日 千港元	於 二零一八年 十二月三十一日 千港元
已訂約： — 台灣	<b>2,085</b>	11,763

除上述本集團應佔合營企業自身之資本承擔外，本集團於報告期末有關收購物業、廠房及設備之資本承擔如下：

	於 二零一九年 六月三十日 千港元	於 二零一八年 十二月三十一日 千港元
有關收購物業、廠房及設備之資本承擔：		
已訂約：		
— 香港	<b>112</b>	230
— 新加坡	<b>31,530</b>	30,439
— 中國內地	<b>31,891</b>	580,665
	<b>63,533</b>	611,334
已批核但未訂約：		
— 香港	<b>1,813</b>	19,765
	<b>65,346</b>	631,099

## 17 或然負債

於二零一九年六月三十日，本公司就若干附屬公司及一間合營企業取得銀行融資而向銀行作出金額為1,197,382,000港元(二零一八年十二月三十一日：1,320,239,000港元)之擔保。於二零一九年六月三十日，附屬公司已動用金額為1,187,382,000港元(二零一八年十二月三十一日：1,310,239,000港元)之銀行融資。

於二零一九年六月三十日，董事認為本公司不會因此等擔保被索償。本公司並無就銀行擔保確認任何遞延收入，原因為該等銀行擔保之公允值無法可靠地計量，故並無計入交易價格。

本集團若干附屬公司涉及在其各自日常業務過程中產生之訴訟。經審閱未了結之申索並計及所獲取之法律意見後，董事認為即使有關索償得直，亦不會對本集團之財務狀況構成重大不利影響。



## 18 重大關連人士交易

### (a) 主要管理層酬金

	截至 二零一九年 六月三十日 止六個月 千港元	截至 二零一八年 六月三十日 止六個月 千港元
短期僱員福利	8,751	9,440
僱員離職後福利	36	88
	<b>8,787</b>	<b>9,528</b>

### (b) 重大關連人士交易

除該等財務報表其他部分所披露交易及結餘外，本集團已訂立下列重大關連人士交易。

	附註	截至 二零一九年 六月三十日 止六個月 千港元	截至 二零一八年 六月三十日 止六個月 千港元
辦公室租金及樓宇管理開支	(i)	5,433	1,281

附註：

- (i) 指兩間關連公司(二零一八年：兩間關連公司)收取之辦公室租金及樓宇管理開支。

## 19 比較數字

本集團已於二零一九年一月一日採用經修訂追溯法首次應用香港財務報告準則第16號。根據此方法，比較資料不會重列。有關會計政策變動之進一步詳情於附註2披露。

## 20 出售附屬公司

於二零一七年一月二十五日，本公司之間接全資附屬公司鉅滿有限公司（「鉅滿」）與美視角有限公司（「美視角」）訂立買賣協議（「買賣協議」），據此，鉅滿有條件同意出售而美視角有條件同意購買橙天嘉禾影城有限公司（「橙天嘉禾影城」）全部股權，代價為人民幣32.86億元（「出售事項」）。在中國內地經營本集團影城業務之橙天嘉禾影城（中國）有限公司由橙天嘉禾影城及嘉興信業創贏肆號投資合夥企業分別擁有92.59%及7.41%權益。出售事項已於二零一七年七月二十八日完成。

初步代價為人民幣32.86億元，其後調整至人民幣32.90億元。根據買賣協議，代價可根據二零一七年七月二十八日之審計（「交割審計」）作出進一步調整，而訂約方可就重續或新訂立若干影城物業之租約獲進一步付款或補償。

截至二零一七年十二月三十一日止年度，本集團就出售事項收取人民幣2,990,257,000元（相當於3,455,908,000港元）。剩餘代價人民幣300,000,000元以託管方式持有，能否收回取決於交割審計。訂約方亦可就重續或新訂立若干影城物業之租約獲進一步付款或補償。因此，董事評估出售事項代價之公允值為人民幣29.90億元。所收訖最終代價與董事評估之代價公允值之任何差額將導致出售附屬公司收益調整以及將於代價最終確定後於損益確認該調整。

截至二零一八年十二月三十一日止年度，根據交割審計，鉅滿計算出售事項剩餘代價為人民幣252,207,249元（相當於37,383,975美元）。然而，由於美視角不認同交割審計，並拒絕就向鉅滿支付剩餘代價對託管代理發出任何指示，本集團遂於二零一八年九月入稟香港高等法院對美視角及南海展開法律訴訟（「訴訟」），合共申索37,383,975美元，即出售事項剩餘代價，並索求其他補償，包括利息及法律費用。

## 20 出售附屬公司(續)

其後，南海對本公司及鉅滿作出多項指控，並就鉅滿違反買賣協議所產生損失作出反申索。於二零一八年十月及十一月，南海對本公司及鉅滿發出傳訊令狀，分別申索人民幣380,000,000元及人民幣82,146,000元以及其他補償，包括利息及法律費用(「上述申索」)。上述申索自此與訴訟合併處理，將合併為單一訴訟於香港高等法院審理。

本公司董事不同意南海所作出上述申索，根據已有證據及自本公司法律顧問獲得之意見，本公司董事已評估本集團就上述申索產生債務的機會極微。因此並未就上述申索作出撥備。鑒於法律訴訟持續進行，本集團並無確認上述向美視角及南海提出申索之剩餘代價人民幣252,207,249元。

有關法律訴訟進一步詳情，載於本公司日期為二零一八年九月四日、二零一八年九月十日、二零一八年十一月二日及二零一八年十一月九日之公佈。

## 董事會組成

於本中期報告日期，本公司董事會由下列人士組成：

### 執行董事

伍克波(主席)  
毛義民  
李培森  
伍克燕  
鄒秀芳

### 獨立非執行董事

梁民傑  
黃斯穎  
馮志文

## 董事資料變動

於二零一九年六月三十日，並無須根據上市規則第 13.51B(1) 條予以披露的董事資料變動。

## 買賣或贖回上市證券

截至二零一九年六月三十日止期間，本公司並無贖回其任何上市證券。期內，本公司或其任何附屬公司概無於香港聯合交易所有限公司(「聯交所」)購回或出售本公司任何上市證券。

## 董事及主要行政人員於股份、相關股份或債權證之權益及淡倉

於二零一九年六月三十日，本公司之董事（「董事」）及主要行政人員於本公司或其任何相聯法團（定義見證券及期貨條例（「證券及期貨條例」）第XV部）之股份、相關股份或債權證中，擁有本公司須根據證券及期貨條例第XV部第352條存置之登記冊所記錄；或根據上市規則附錄10所載上市發行人董事進行證券交易的標準守則（「標準守則」）另行知會本公司與聯交所之權益及淡倉如下：

### 於本公司已發行股本中每股面值0.10港元之股份（「股份」）、本公司相關股份及債權證之權益

董事／主要 行政人員姓名	身分	附註	股份數目	相關股份數目	* 股份及相關 股份於本公司 已發行股本中 所佔概約百分比	
					股份及相關 股份總數	
伍克波	受控法團權益	1	1,723,894,068 (L)	-	1,723,894,068 (L)	61.57%
	實益擁有人	1	271,824,429 (L)	-	271,824,429 (L)	9.71%
李培森	實益擁有人		200,000 (L)	-	200,000 (L)	0.01%
伍克燕	實益擁有人		2,500,000 (L)	-	2,500,000 (L)	0.09%
梁民傑	實益擁有人		370,000 (L)	-	370,000 (L)	0.01%
黃斯穎	實益擁有人		170,000 (L)	-	170,000 (L)	0.01%

\* 該等百分比乃根據於二零一九年六月三十日已發行股份總數（即2,799,669,050股股份）而計算。

附註：

1. 根據證券及期貨條例，伍先生被視為擁有合共 1,723,894,068 股股份，當中 (i) 439,791,463 股股份由伍先生全資擁有之公司 Skyera International Limited 持有；(ii) 408,715,990 股股份由伍先生全資擁有之公司 Mainway Enterprises Limited 持有；(iii) 129,666,667 股股份由伍先生全資擁有之公司 Noble Biz International Limited 持有；(iv) 565,719,948 股股份由伍先生擁有 80% 股權之公司橙天娛樂集團(國際)控股有限公司持有；及 (v) 180,000,000 股股份由伍先生聯繫人擁有之公司 Cyber International Limited 持有。

另外，伍先生亦以本身名義於二零一九年六月三十日實益擁有 271,824,429 股股份權益。

縮略詞：

「L」 指 好倉

除上文披露者及「購股權」一節之披露事項外，於二零一九年六月三十日，各董事及本公司主要行政人員於本公司或其任何相聯法團(定義見證券及期貨條例第 XV 部)之股份、相關股份或債權證中並無擁有任何本公司須根據證券及期貨條例第 XV 部第 352 條存置之登記冊所記錄；或根據標準守則另行知會本公司與聯交所之權益或淡倉。

## 購股權

本公司於二零零九年十一月十一日採納現有購股權計劃(「購股權計劃」)，讓本公司向合資格參與者授出購股權，作為彼等對本集團發展作出貢獻之鼓勵或獎賞，並讓本集團更具彈性地向合資格參與者提供獎勵、報酬、補償及／或提供福利。

截至二零一九年六月三十日止六個月，本公司並無根據購股權計劃授出購股權，亦無根據該計劃尚未行使的購股權。

根據購股權計劃授出或將授出之購股權並無賦予持有人享有股息或在股東大會上投票之權利。

## 主要股東及其他人士於股份及相關股份之權益及淡倉

就董事所知，於二零一九年六月三十日，按本公司根據證券及期貨條例第XV部第336條存置之登記冊所記錄，下列人士（董事或本公司主要行政人員除外）於股份或相關股份中擁有以下權益或淡倉：

股東姓名／名稱	身分	附註	股份數目	相關股份數目	* 股份及相關 股份於本公司 已發行股本中 所佔概約百分比	
					股份及相關 股份總數	
伍克波	受控法團權益	1	1,723,894,068 (L)	-	1,723,894,068 (L)	61.57%
	實益擁有人	1	271,824,429 (L)	-	271,824,429 (L)	9.71%
Skyera International Limited (「Skyera」)	實益擁有人	2	439,791,463 (L)	-	439,791,463 (L)	15.71%
Mainway Enterprises Limited (「Mainway」)	實益擁有人	3	408,715,990 (L)	-	408,715,990 (L)	14.60%
Noble Biz International Limited (「Noble Biz」)	實益擁有人	4	129,666,667 (L)	-	129,666,667 (L)	4.63%
Cyber International Limited (「Cyber」)	實益擁有人	5	180,000,000 (L)	-	180,000,000 (L)	6.43%
橙天娛樂集團(國際)控股 有限公司(「橙天」)	實益擁有人	6	565,719,948 (L)	-	565,719,948 (L)	20.21%

\* 該等百分比乃根據於二零一九年六月三十日已發行股份總數(即2,799,669,050股股份)計算。

附註：

- (1) 根據證券及期貨條例，伍先生被視為擁有合共1,723,894,068股股份，當中(i) 439,791,463股股份由Skyera持有；(ii) 408,715,990股股份由Mainway持有；(iii) 129,666,667股股份由Noble Biz持有；(iv) 565,719,948股股份由橙天持有；及(v) 180,000,000股股份由Cyber持有。

另外，於二零一九年六月三十日，伍先生亦以本身名義實益擁有271,824,429股股份權益。



- (2) Skyera 為伍先生全資擁有之公司，彼亦為 Skyera 董事。
- (3) Mainway 為伍先生全資擁有之公司，彼亦為 Mainway 董事。
- (4) Noble Biz 為伍先生全資擁有之公司，彼亦為 Noble Biz 董事。
- (5) Cyber 為由伍先生聯繫人擁有之公司。
- (6) 伍先生擁有 80% 股權之公司橙天擁有 565,719,948 股股份。伍先生為橙天董事，而李培森先生則為橙天聯合董事長。

縮略詞：

「L」 指 好倉

除上文披露者外，於二零一九年六月三十日，按本公司根據證券及期貨條例第 XV 部第 336 條須存置之登記冊所記錄，並無其他人士於股份或相關股份中擁有任何權益或淡倉。

## 審核委員會審閱

審核委員會已審閱本集團採納之會計原則及常規，並討論財務申報事宜，當中包括審閱本集團截至二零一九年六月三十日止六個月之中期財務報告。

## 中期股息

董事不建議就截至二零一九年六月三十日止期間派付任何中期股息(二零一八年六月三十日：無)。

## 遵守企業管治守則

董事會深明良好企業管治對維持本集團競爭力及業務穩健增長之重要性。本公司已採取措施，既遵守上市規則附錄十四企業管治守則(「企業管治守則」)所載守則條文，亦提升本集團之整體企業管治常規。

截至二零一九年六月三十日止期間，本公司一直遵守企業管治守則之守則條文規定，惟第A.4.1及E.1.2條守則條文除外。

根據企業管治守則第A.4.1條守則條文，上市發行人之非執行董事須按指定任期獲委任，並須遵守重選規定。全體非執行董事並無指定任期，惟須按本公司公司細則之相關規定，最少每三年於本公司之股東週年大會輪值退任一次，並重選連任，此舉目的與指定委任任期相同。因此，本公司認為已採取足夠措施確保本公司企業管治常規不較企業管治守則項下守則條文所載者寬鬆。

根據第E.1.2條守則條文，董事會主席須出席本公司於二零一九年六月十四日舉行之股東週年大會（「股東週年大會」）。董事會主席伍克波先生因其他公務而未能出席股東週年大會。擔任股東週年大會主席之李培森先生以及出席股東週年大會之其他董事會成員均具備足夠能力及知識於股東週年大會解答提問。

## 遵守標準守則

本公司已採納條款不較上市規則附錄十所載上市發行人董事進行證券交易的標準守則（「標準守則」）寬鬆之守則。本公司已向全體董事作出具體查詢，彼等均確認，於截至二零一九年六月三十日止期間一直遵守標準守則及本公司守則所載規定。

## 致謝

最後，董事會謹藉此機會鳴謝本集團管理層及全體僱員所作出的努力及貢獻，並就股東、客戶及業務夥伴對本集團發展投以信任及支持致以謝意。

代表董事會  
主席  
伍克波

香港，二零一九年八月二十七日



Orange Sky  
ENTERTAINMENT GROUP



Golden Harvest

**Orange Sky Golden Harvest  
Entertainment (Holdings) Limited**

**橙天嘉禾娛樂(集團)有限公司**

24th Floor, Capital Centre, 151 Gloucester Road, Wan Chai, Hong Kong

香港灣仔告士打道151號資本中心24樓

<http://www.osgh.com.hk>