



2019年環境、社會及管治報告

Genting Hong Kong Limited
雲頂香港有限公司
(於百慕達持續經營的有限公司)
股份代號：678



目錄

主席的話	2
我們的可持續發展策略	3
穩健的企業管治	3
環境、社會及管治的承諾	4
與持份者的溝通	5
重要議題的界定	6
我們的環境	7
管理我們的環境表現	7
減少廢氣排放	8
減少能源消耗	9
節約水資源	10
完善廢棄物管理	11
我們的員工	12
僱用優才	12
培育員工	13
保障職業健康與安全	14
提升員工福祉	15
我們的服務	16
重視顧客體驗	16
保障客戶私隱	16
關注顧客健康與安全	17
促進可持續的供應鏈	18
我們的社區	19
關懷社區	19
激發青年發展	20
共享健康與福祉	20
保護環境	21
關於本報告	22
香港聯交所《環境、社會及管治報告指引》索引	23

主席的話

歡迎參閱雲頂香港有限公司的第四份環境、社會及管治報告。為慶賀本集團踏入銀禧之年，我們於年內開展了全新公益慶祝項目，並持續地實踐各項對環境及社會有益的舉措，實現對社區創造共同價值的承諾。

作為於亞洲等地立足多年的機構，我們一直關注本地社區的需求。藉著於 2019 年三月在集團旗下的星夢郵輪及麗星郵輪啟動的公益岸上游項目，船隊與多個社區組織合作，援助不同有需要人士。我們誠邀旅客透過其公益岸上游活動，或捐款予「海上願望成真行動」及其他社區項目，與我們攜手促進社區發展。

在扶助業務所在社區的同時，顧客體驗仍是我們業務的重中之重。我們為客人設計的郵輪體驗糅合了創新意念，以滿足消費者不同的喜好及需要。在科技時代之下，我們積極地物色並應用最新的科技技術，致力創造更便捷、更理想的客戶體驗。我們深信科技的應用能推動服務質量更上一層樓。

隨著集團的持續發展及新郵輪船隻的推出，我們仍堅守環境可持續發展的理念，確保我們的地球及珍貴的海洋能被受保護。就此，我們為新造及翻新的郵輪配備了更多高節能的硬件和機件，並改良現有郵輪的排放控制設備，以符合本地及國際海事組織提出嚴格的排放限制。我們在選購產品時，亦會考慮環保因素，為的是確保集團所採用的硬件及所提供的服務均對環境無害。

本年度，我們在可持續發展的貢獻有相當之成效。在保持業界領先地位的同時，為社會持續發展的付出和成果都有目共睹。透過此報告，我們樂於與您及其他持份者分享至今取得的成就。多謝閱讀本報告。

丹斯里林國泰

主席兼行政總裁

2020年3月27日

我們的可持續發展策略

穩健的企業管治

雲頂香港有限公司（「本公司」及其附屬公司，統稱「本集團」）時刻恪守穩健的企業管治制度，並視此為我們業務成功的基礎。

我們的董事局肩負督導及提升集團企業管治常規和政策的責任，以確保營運合規。董事局亦負責指導集團整體的管理和發展，令集團持續邁向長遠發展。

本集團和全體僱員致力遵守商業道德標準及行為守則以維護集團的聲譽。集團的行為守則已為員工提供清晰指導，協助他們作出個人及道德相關的決策，包括處理可能導致賄賂、貪污或利益衝突的情況。

為鞏固反洗錢（AML）文化，本集團推行反洗錢政策，旨在確保營運符合所有適用法定規例，以及推廣與反洗錢、反恐怖主義及經濟制裁相關的高水準的道德原則。本集團已全面整合反洗錢計劃以制度化地執行相關政策。年內，我們為旗下三家郵輪品牌近 4,400 名船員及員工提供了反洗錢的相關培訓。此外，我們亦已聘任公認反洗錢師協會（ACAMS）的成員監管反洗錢部門。

我們鼓勵所有員工透過舉報機制舉報任何涉及不當行為的疑慮。該機制由獨立的第三方每週 7 天、每天 24 小時全天候營運。紀律委員會（COD）則會審閱當中所有涉嫌嚴重不當的行為，並核實有關指控。任何觸犯法例或行為不當的員工都可能面臨停職或解僱。

有關我們企業管治原則和措施的詳情，請參閱我們 2019 年年報的企業管治報告。

環境、社會及管治的承諾

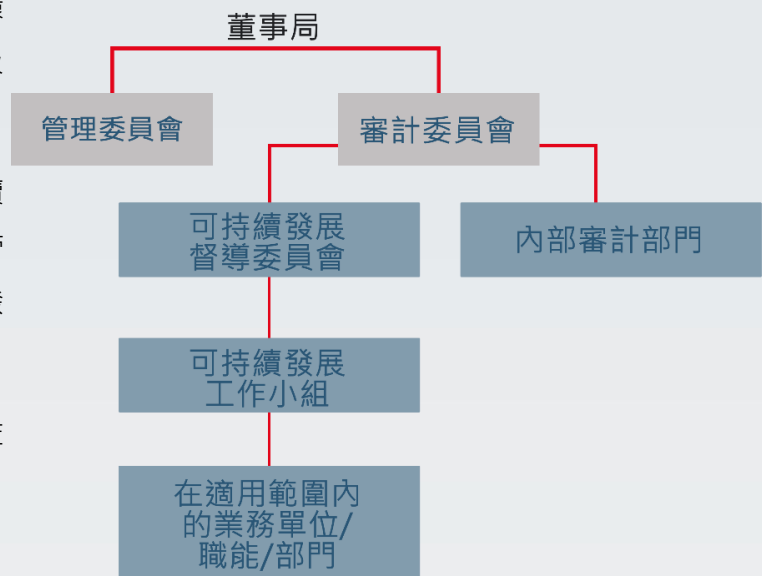
作為領先的郵輪營運商，本集團重視業務長遠的可持續性，並充分明白我們可持續發展上的影響。我們建立的環境、社會及管治架構明確地將環境、社會及管治責任劃分至不同的工作級別，以確保整個集團有效落實我們的可持續發展政策。

環境、社會及管治架構

董事局肩負重要職責，負責決定整體的環境、社會及管治策略，評估相關的風險及確保實行有效之風險管理。

在董事局的帶領下，審計委員會及可持續發展督導委員會負責監督環境、社會及管治的管理，並帶領集團向長遠的可持續發展邁進。

可持續發展工作小組在日常營運中負責監督各業務單位、職能及部門相關的表現。透過各部門的集體努力，我們確信環境、社會及管治能成功融入業務營運當中。



與持份者的溝通

我們明白聆聽持份者的意見及回應他們的需求對提高集團的業務發展至關重要。本年度，我們持續透過不同渠道與內、外部持份者進行溝通。以下列出了與不同持份者溝通的方式。

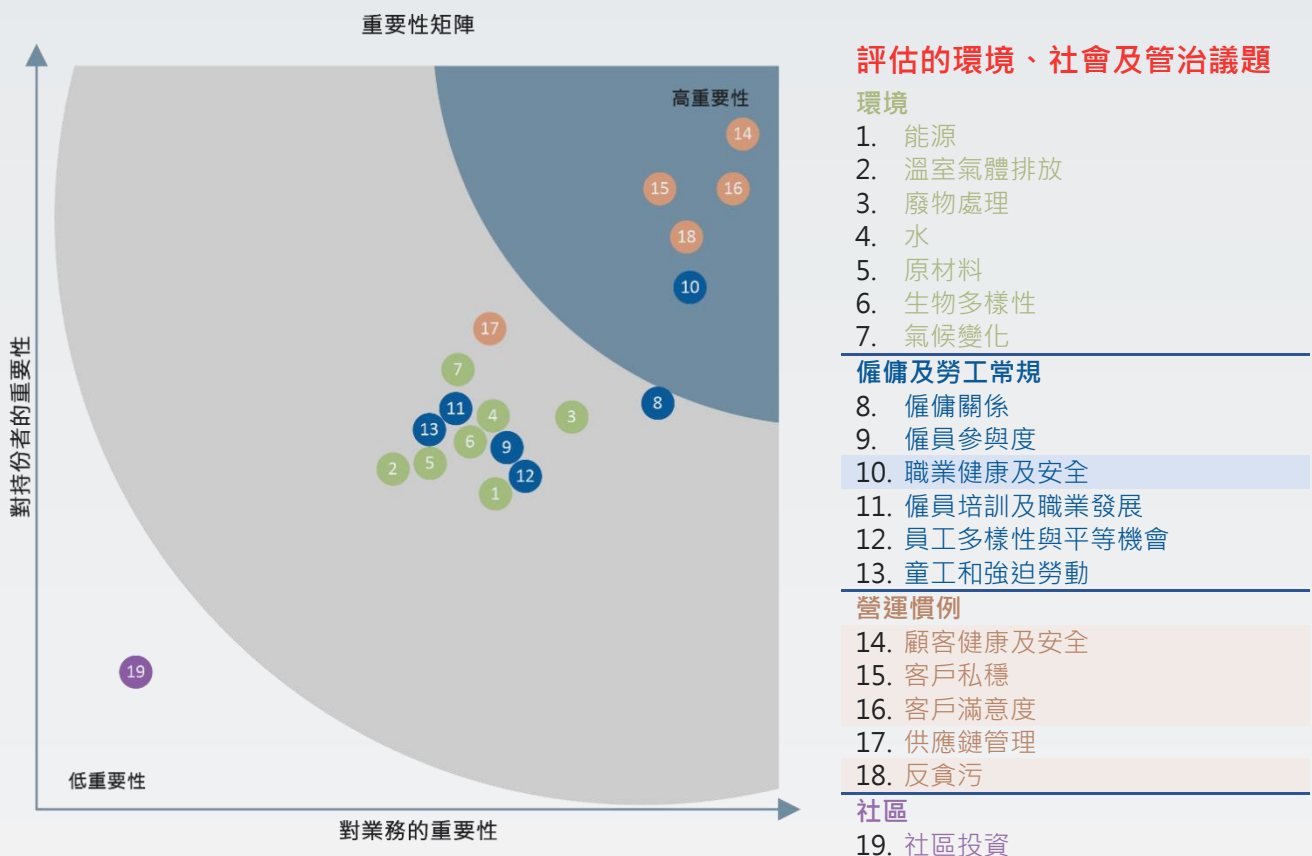
持份者組別	溝通方式
僱員	<ul style="list-style-type: none"> • 訪問 • 員工參與活動 • 內聯網、意見箱及通訊 • 網上問卷調查
客戶	<ul style="list-style-type: none"> • 訪問 • 滿意度調查 • 網站及通訊 • 查詢熱線 • 網上問卷調查
股東及投資者	<ul style="list-style-type: none"> • 投資者會議及電話會議 • 年度及中期報告 • 通函 / 公報 / 通告 / 出版物 • 網站 (投資者關係) • 網上問卷調查
商業合作夥伴	<ul style="list-style-type: none"> • 訪問 • 審核及評估 • 定期會議 • 網上問卷調查
非政府組織夥伴	<ul style="list-style-type: none"> • 訪問 • 企業社會責任活動 • 網上問卷調查

重要議題的界定

為了解持份者對本集團的環境、社會及管治議題的期望和看法，我們已連續三年邀請第三方顧問進行重要範疇評估。今年，310 多名來自香港、美國和德國的內部及外部持份者參與了一項網上問卷調查，對不同的環境、社會及管治議題表達他們的意見，並按照議題對他們及集團業務的重要性進行排列。

重要性矩陣

本年度的重要範疇評估共分析了 19 項環境、社會及管治議題。鑑於全球關注氣候相關風險與機遇對企業的影響，我們新增了一項議題 - 氣候變化。分析結果顯示顧客健康與安全、客戶滿意度和客戶隱私繼續列為三大最重要議題。此重要性矩陣將引導我們在編寫報告時更好地回應持份者的關注，及加強對重要範疇的披露。



* 標籤項目被認為對業務及我們的持份者尤其重要。

我們的環境

管理我們的環境表現

鑑於日趨明顯的氣候變化，本集團採取務實的方針，於推動業務增長的同時加強應對氣候變化的行動。我們積極改善環境表現，包括減少能源消耗、溫室氣體排放、節約用水，以及廢物處理，並盡可能超越相關法律法規的要求。

我們已制定環境管理系統，以指引環保項目的發展及推行。我們的海事營運部門負責引領及監督我們的環境政策、策略及計劃，而我們全球的業務單位亦同時作出不同努力，改善集團整體的環境表現。另外，水晶郵輪於航海郵輪上委任了環境事務幹事以協助多項環保項目的推行。

在報告期內，我們的業務在所在轄區中並未發生任何與環境法律及規例，以及國際行業機構制定的規例相關的違規案件。

與此同時，我們留意到愈見頻繁的極端天氣事件，而與氣候相關的商業風險亦越來越備受關注。因此，我們在雲頂郵輪集團總裁的領導下成立了郵輪干擾決策委員會，以應對極端天氣對郵輪旅程造成干擾的事宜。委員會會確保以最佳方案迅速為客人安排郵輪旅程，並提供其他應急措施，盡量減低事件對客人的影響。

減少廢氣排放

我們的排放主要源自船隊的燃油消耗，佔我們大部份空氣污染物和溫室氣體排放量。因此，我們進一步在減少燃料使用和控制船舶排放上作出努力。我們所有的航海郵輪均按照國際海事組織（IMO）設定的嚴格標準建造而成，而水晶郵輪的河船則遵循歐盟（EU）環境法規建造。所有船隻安裝的引擎均符合相關燃料及引擎規格，以及廢氣排放標準。每次航行前，引擎的使用都經過仔細規劃而制定，確保在滿足速度要求的同時減少引擎的負載變化。

積極滿足最新排放標準，降低廢氣排放

隨著《香港空氣污染管制（船隻燃料）規例》（第 311AB 章）於本報告年內的調整收緊了在香港水域內燃油含硫量的上限，可見區域內及全球的燃油含硫量及排放控制自 2020 年起更趨嚴格。其中包括中國排放控制區（ECAs）的成立，以及由國際海事組織（IMO）收緊的燃料含硫量上限。

年內我們已著手準備，加大排放控制力度，以確保能夠符合預期的要求和法規。我們已制定計劃為星夢郵輪的船舶安裝排氣淨化系統（也被稱為「洗滌塔」）。與此同時，麗星郵輪和水晶郵輪將轉用與引擎兼容的低硫燃料。我們亦為每艘船舶制定了具體的實施流程，確保在規例實施日前能夠徹底沖洗船舶的燃料槽和管道，有信心於屆時能符合 0.5% 的含硫量上限。

展望將來，我們計劃從一般燃油轉用到較潔淨的液化天然氣（LNG），並正為目前在設計階段的「環球級」郵輪引入 LNG 兼容的引擎。這充分展示我們致力減少對環境影響的決心。

有賴我們轉用較清潔燃油的努力，麗星郵輪的空氣污染物排放量，尤其氮氧化物及硫氧化物已錄得顯著下降。

廢氣排放	單位	總數
氮氧化物 (NO _x)	公噸	17,980
硫氧化物 (SO _x)	公噸	8,244
懸浮粒子 (PM2.5)	公噸	320
揮發性有機化合物 (VOC)	公噸	99
消耗臭氧層物質 (ODS)	公斤一氟三氯甲烷當量	1,075

溫室氣體排放	單位	總數
直接溫室氣體排放 (範疇一)	公噸二氧化碳當量	743,578
間接溫室氣體排放 (範疇二)	公噸二氧化碳當量	32,346
總溫室氣體排放	公噸二氧化碳當量	775,924
船舶燃油產生的平均溫室氣體排放	公斤二氧化碳當量 / ALB-公里	0.296

減少能源消耗

能源使用是我們優先處理的環境事項。本集團已採取各種計劃和政策，並提升硬件配套以提高日常營運中的能源效率。

我們的船舶已實行了船舶能效管理計劃 (SEEMP)，以管理船上整體能源使用的效率。由於船上能源消耗主要源於照明和空調系統，因此我們在此方面採用各種技術改良措施和策略。例如，於今年麗星郵輪「處女星號」(現稱為「探索夢號」)的翻修過程中，我們更換了更高效的冷卻旋管，使空調系統的能源消耗降低約10%。而水晶郵輪「萊茵級」套房內的空調機組已安裝自動開關，空調機組在窗戶打開時便會自動關掉，有助減低船上的耗電量。

在船廠設備方面，LED 照明系統已被廣泛採用，並錄得每年超過一百萬千瓦時的節能量。Lloyd Werft 已轉用頻率控制的空氣壓縮機，預計每年可節省五十萬千瓦時。船廠正進一步研究轉用更先進的配電變壓器的可行性。

定期評估節能措施的有效性促使我們逐步改善節能的表現。我們更致力為員工及船員提供行為導向的政策及操作規程，確保沒有非必要的能源消耗。

能源及電力	單位	總數
購買電力	兆瓦時	60,884
船舶燃油	公噸	313,151
航空燃油	公噸	2,756
柴油	公噸	344
區域供熱	兆瓦時	2,630
液化天然氣	千兆焦耳	268,190
液化石油氣	千兆焦耳	27,810
總能源消耗	千兆焦耳	13,330,935
人均能源消耗	千兆焦耳 / 員工	919

節約水資源

對雲頂香港而言，水作為重要自然資源的同時，是維持生態自然景象的基本要素，這對於我們的郵輪業務至關重要。我們故此採取各種措施來節約用水，並適當處理污水排放。

在船舶上，我們安裝了節約用水的設備，包括加氣花灑頭和真空式廁所，並於年內在噴頭和水龍頭加裝限流器。除了淋浴和沖廁外，洗衣是另一個主要的用水來源。因此，我們的星夢郵輪安裝了新型的連續批量洗衣機，基於其連接的隔間也被稱為「隧道式清洗機」。它能夠節約洗衣用水而全不影響客人的體驗和感受。

水資源回收技術亦應用於所有郵輪，以進一步減少使用淡水資源。據估計，每日在船舶上能收集、回收和再利用約 40 至 80 公噸冷凝水，以用作為洗衣及洗滌用途。另一方面，我們的船廠 Lloyd Werft 已開始使用污水處理廠過濾用過的海水，從而進一步減少使用淡水資源。

除了採用節水技術，我們鼓勵客人和員工能夠充分意識到節約用水的重要性。多年來，我們一直實施「毛巾及床單重用」計劃，毛巾及床單只會於長途航程期間每 2 至 3 天更換一次，僅為有特別要求的客人提供額外替換。

在污水處理方面，我們所有郵輪均安裝了污水處理設施，其中包括污水淨化系統和艙底水處理系統，以處理將被排放的洗滌用水及艙底油污。為了避免排放物污染港口當地的海洋生態系統，我們會在排放前消毒處理壓艙水，防止非本地微生物污染和影響當地海洋生態。

淡水	單位	總數
購入水資源	公噸	573,767
生產水資源	公噸	1,598,779
總耗水	公噸	2,172,546
每日人均耗水	立方米 / 人 / 日	0.27

完善廢棄物管理

我們致力透過最佳的廢棄物管理措施，由貨源採購至終端棄置，減少廢棄物的產生。我們優先考慮能提供可重用或簡約包裝的供應商，決心從源頭減少包裝材料使用及廢物產生。水晶郵輪亦一直致力減少即棄膠樽和器皿的使用，包括已全面禁止使用塑膠吸管。

對於難以避免產生的廢物，我們已制定全面的廢物管理程序，以供所有船舶遵循。所有郵輪必須將有害及無害廢棄物分類，並交由第三方專門進行處理及回收。尤其將廚餘收集、磨碎及弄乾後，才在港口棄置，以減少廢物的體積。而在船廠中，一共可分類出近 60 種不同的廢物類型。

為了提高我們的客人、岸上員工和船員對減少及回收廢物的意識，我們已放置大量回收箱在不同地方，並定期為我們的岸上員工和船員提供相關培訓和提示，以鼓勵他們建立一個零浪費、無紙化的環境。

不久的將來，水晶郵輪新出航的水晶奮進號將會成為首艘零塑膠使用的郵輪，藉此避免塑膠廢物的產生。

廢棄物棄置 - 船隊	單位	總數
有害廢棄物	立方米	7,231
無害廢棄物	立方米	66,895
船隊總廢棄物	立方米	74,126

廢棄物棄置 - 船廠	單位	總數
有害廢棄物	公噸	359
無害廢棄物	公噸	7,201
船廠總廢棄物	公噸	7,560

我們的員工

僱用優才

我們充分明白員工是業務成功的基石，我們依靠他們的熱情、專業和付出為客戶及持份者傳遞世界級的服務。透過創造最佳的就業機會及提供具競爭力的薪酬，我們致力吸引、培育及挽留具潛力的優秀人才。

作為一家國際休閒、娛樂及酒店服務公司，我們的員工來自世界各地。因此，我們一直強調多元化及包容性為本集團與員工建立關係中重要的一環。我們致力為員工創造一個公平及和諧的工作環境，使他們能在各自的崗位發揮最大的潛能。在任何情況下，我們的僱傭準則支持平等機會，不容許因種族、性別、年齡、宗教或其他相關法律保護下的特徵而有所影響。

我們嚴格遵守勞工法例以及所有相關的勞工要求。在本報告年內未有發現任何違反勞工法例的案件。此外，本集團亦嚴格禁止使用任何童工及強制勞工。

員工分佈 (按性別劃分)

男性	10,115
女性	4,261
合計	14,376

員工流失率 (按性別劃分)

男性	14%
女性	36%
整體	21%

員工分佈 (按年齡劃分)

30 歲或以下	6,401
31 - 40 歲	3,780
41 - 50 歲	2,261
51 歲或以上	1,934
合計	14,376

員工流失率 (按年齡劃分)

30 歲或以下	33%
31 - 40 歲	14%
41 - 50 歲	8%
51 歲或以上	7%
整體	21%

備注：按性別及年齡劃分的員工數目不包括兼職員工。

培育員工

本集團積極為員工提供充足的職業發展及個人成長機會。在此目標的推動下，我們投放資源於各部門及職位員工的在職培訓及個人發展中。

針對岸上的員工，我們會提供特定主題的季度培訓，內容包括工作相關技能、合規性及員工健康等。此外，所有新入職的員工均需參與迎新計劃，以助他們儘快熟悉郵輪上的運作，好讓他們在本集團開展其職業生涯。本年度，我們共舉辦 20 次「管理 101」培訓班以訓練管理層在處理業務及管理團隊的關鍵技能。

至於船員，我們透過課室培訓、在職培訓、輔導教學及其他方式將與服務質素相關的專業知識和技能傳授給船員。所有新上崗的船員均需要接受船上安全、保安培訓，以及簡介機構的迎新活動，以協助他們順利融入船上生活。我們還提供其他個人及專業發展方面的培訓，以促進員工的持續發展及其對於工作職位的掌握。

在船廠，我們為員工提供與崗位相關的技術培訓，例如，各部門的員工會接受船隻機器操作、軟件設計及項目管理的相關培訓。

培訓以外，本集團亦為不同部門及職位的員工提供明確及量身而設的職業發展規劃及支持。表現卓越並展示出晉升潛力的員工將有機會獲得內部晉升機會。

受訓僱員比例 (按性別劃分)

男性	57%
女性	77%
整體	63%

平均受訓時數 (按性別劃分)

男性	7.8
女性	8.2
整體	7.9

受訓僱員比例 (按員工類別劃分)

高級管理層	64%
中級管理層	59%
一般員工	64%
整體	63%

平均受訓時數 (按員工類別劃分)

高級管理層	11.6
中級管理層	10.1
一般員工	7.3
整體	7.9

保障職業健康與安全

本集團採取一切措施以建設一個無害的工作環境。在完善的安全管理體系下，我們以安全、健康及環境保護政策來監控及管理業務中的安全風險。MV Werften 船廠更在年內成功通過 OHSAS 18001 職業健康及安全管理體系的認證，將本集團的工作環境引領至國際標準認可之水平。

在技術人員及相關機構的協助下，我們定期進行實地安全勘察。技術人員的個人保護裝備會被定期檢查及更換以防工傷意外的發生。而為維持員工對職業健康與安全的意識，船上及船廠全體員工均接受定期的培訓和指導。我們亦定期舉行防火及緊急事故逃生訓練，使員工熟悉濃煙環境、滅火、救生衣使用方法及逃生路線。

在緊急情況下，我們會啟動緊急應變計劃以維持營運上的正常操作，相關部門的主要負責人將執行特定程序以應對這種情況。我們會就所有安全事故進行詳細調查，並審視事故報告以便作出糾正工作。

為保護員工免受流感感染，我們免費向員工提供季節性流感疫苗接種。此外，為防止傳染病在船上爆發，所有患有流感、受病毒感染或帶有其他流行病症狀的患者將由我們的醫療團隊進行評估並隔離，直至他們被確認無症狀最少 24 小時。

於報告期內，我們遵守所有對本集團有重大影響的相關法律及法規，為員工提供安全的工作環境，保護他們遠離職業危害。

職業健康與安全數據

因工死亡事故	0
--------	---

提升員工福祉

本集團深信提升員工福祉是挽留員工和體現尊重的最重要因素。為此，我們一直投放資源於員工福利及員工活動。

我們保證為岸上員工提供優質的福利，包括醫療和人壽保險。而作為一家娛樂集團，我們的員工可以優惠價與家人和朋友一起享受郵輪旅程。此外，我們亦有由專業第三方協助提供的員工援助計劃，為員工提供輔導服務，幫助他們應對個人挑戰。

我們同樣關心船上員工，不僅為他們提供健康的營養膳食，更提供優厚福利，例如在指定時段開放某些乘客專用設施予船員使用。此外，船員下班後可使用各種船員專用設施放鬆身心，包括船員酒吧、的士高以及健身房。而船員健身房設備已於年內進行更新提升，方便船員享受健康生活。

本集團重視員工之間的團隊默契，並視團隊之間的關係為員工工作及個人挑戰的重要支柱。故此，我們定期舉辦各種建立團隊精神的活動，如周年派對、年度出遊和團隊比賽，不分部門、團隊及資歷，盡量保持員工在工作以外的聯繫。一如既往，我們亦持續舉行不同生活品味和節日工作坊，以展示我們對員工福祉的關顧。



有機農莊日



Mercedes-Benz 邁阿密企業跑步活動

除了舉辦員工團體活動，本集團通過不同正規和非正規渠道與員工就工作事宜保持溝通。我們亦歡迎船員及岸上員工分別與船上人事經理及人力資源部保持溝通，以提出反饋和查詢。本集團一直對員工保持開放和積極的態度，希望為員工創造和諧共融的工作氣氛。

我們的服務

重視顧客體驗

我們始終如一地把顧客體驗放在首位。我們致力為尊貴的顧客提供世界級的船上環境，保持高質素的服務及設備，以全面滿足顧客的需求。為確保服務質素得以不斷進步，我們持續聘請熟悉酒店營運的「神秘顧客」，以定期檢視我們的服務質素。

誠心打造創新的顧客體驗

在此數碼年代，本集團一直探索不同的資訊科技方案為顧客帶來更多便利及高效率的體驗。我們已聘請第三方顧問對不同的顧客接觸渠道進行全方位的研究。

在顧問的協助下，我們已開展數碼平台及流動應用程式的開發，配合使用面部識別作上船登記、流動預約岸上旅程，及採用視像分析排隊人龍的等技術，全面滿足顧客由登船前至航行期間及登岸時的需要。這些最新引進的技術方案將引領我們的服務效率達致更高的層次。



此外，我們視顧客意見為我們不斷改進的主要推動力。我們利用網上平台收集顧客反饋，而在水晶郵輪的質素保證計劃則確保會按照問卷調查所收集到的顧客反饋及數據制定即時改進行動。另一方面，我們已落實一系列的標準以處理顧客投訴，並確保每一位有疑慮的顧客都能獲得公平、合理的協助。我們的前線及後勤員工均已接受專業培訓，以妥善處理查詢及投訴。

保障客戶私隱

至於顧客的私隱權利，我們遵守所有營運地點適用的法律及法規，包括香港個人資料（私隱）條例及歐盟的《一般資料保護規範》。根據我們的私隱政策，我們只會在必要的情況下收集個人資料，並絕不會在未獲客人同意下對第三方披露任何相關資料。

我們亦確保將所有已收集到的數據貯存妥當，並會嚴格管控數據存取的權限。報告期內，本集團未有接獲經外部或監管機構證實有關違反客戶私隱或遺失客戶資料的投訴。

關注顧客健康與安全

確保顧客安全對我們而言十分重要，集團已根據國際船舶與港口設施保全章程制定自身的「船舶保安計劃」。在此之下，我們已成立一支保安團隊，負責處理郵輪上發生的突發狀況，並與岸上員工保持緊密合作，儘早識別各種潛在風險。而為保障船上人員的生命財產，所有訪客必須在登船前接受身份認證及檢查隨身攜帶物品，避免出現可能對船上其他客戶構成危險的物品。年內，我們還啟動了一項資訊科技項目，以保障我們網絡系統所面對的海事網絡風險。

另外，每艘指定郵輪必須至少駐有由一名註冊醫生及一名護士組成的醫療團隊，隨時準備為有需要的乘客服務。每艘郵輪都備有直升機停機坪以應對需要轉移嚴重病患者或傷者至岸上進行治療的情況。

我們亦關注在船上為顧客所提供的食物安全及質素，並已制定和實行嚴謹的政策及管控措施。例如，世界夢號每天進行走查，以及每週一次的內部檢查，確保所有食物符合相關生產標準。負責處理食材的員工須將食材的生產及有效日期均清晰列在每個容器上。

除此以外，我們繼續通過服務創新促進顧客的健康，例如，我們已在星夢郵輪上推出「Ageless·樂活夢想家」計劃，為年長的賓客提供一系列特設的娛樂及康體活動，包括太極工作坊等。

於報告期內，我們嚴格遵守所有對本集團有重大影響的相關法律及規例，包括產品及服務的健康和安全、廣告、標籤及私隱事宜。

促進可持續的供應鏈

集團的營運、服務質素及業務成功很大程度取決於我們眾多供應商所提供的服務和產品。我們承諾與供應商建立長遠的互利合作關係，並通過我們在價值鏈中的影響力為可持續的未來作出貢獻。

在甄選供應商過程中，供應商必須接受業務表現、能力及盡職調查等評估，以確保候選供應商具備良好的聲譽。為保持採購過程中的良好操守，我們已制定部門授權採購限額，並落實多項程序指引，以將賄賂和貪污風險降至最低。我們亦定期向採購部門發放關於防範金融罪案、負責任採購及供應商饋贈處理的提示信息。

所有獲採用供應商都必須遵守我們所規定的行為準則，當中涵蓋最低工資、環境保護等要求。我們的船廠亦已制定一套特定守則指導處理供應商潛在的健康與安全問題、有害物料及包裝廢棄物的事宜。我們持續監察供應商的表現，一旦發現任何不當行為，我們將根據問題嚴重程度發出警告信，甚至與其終止相關合約。

為展現對環保產品的支持並推動更可持續的供應鏈，我們已逐步增加採購綠色產品的比率。在本年度內，我們所採購的環保產品包括可持續海鮮、可持續茶品、可生物降解餐具、可生物降解洗衣袋及雨衣、紙飲管、竹攪拌棒、可持續來源認證紙製品等。於未來，我們將繼續探索其他環保綠色產品。

按地區劃分的供應商數目

香港	584
美國	588
德國	1,481
中國	492
新加坡	445
馬來西亞	345
其他	1,339
總數	5,274

我們的社區

關懷社區

我們理解到業務的成功很大程度建基於與社區所建立的良性互利關係。為協助社區的發展，我們堅守長期及可持續增長的核心信念，持續關注持份者和公眾的福祉。我們與不同組織合作，致力以各種方式扶助及回饋社會，其中包括提供志願服務，並向各種公益事業捐款。

雲頂郵輪集團發起亞洲首個公益岸上游項目

為慶祝集團成立 25 週年，集團在星夢郵輪和麗星郵輪發起首個公益岸上游計劃。計劃於 2019 年 3 月隆重登場，誠意邀請顧客參與既有意義又具趣味的免費岸上體驗，充分展現出集團奉獻和啟發他人的精神。

我們在亞洲不同目的地精心挑選了一系列的社區活動供客人參與。這些志願活動旨在讓家人和朋友共聚一起，並分享因助人而得到的快樂。全年內，顧客和船員共投放了超過 900 小時與我們一同為社區服務。



雲頂夢號的客人與船員共同參加各項種活動，並與 Eden Handicap Service Center 的居民互動。

除此之外，我們另一品牌水晶郵輪亦繼續推行其「You Care. We Care.」計劃。計劃融入水晶郵輪具教育意義及冒險精神的旅遊概念，讓客人親身見證他們參與志願活動所帶來的美好成果。

水晶郵輪繼續透過慈善郵輪捐贈計劃資助郵輪旅程作慈善拍賣。年內集團合共捐款及贊助大約 \$580,000 美元並投放超過 12,000 小時於志願活動中。為表揚本公司在社區投資的努力，我們榮獲香港社會服務聯會頒發「超過十年的商界展關懷」標誌。

激發青年發展

我們相信青年人是我們的未來。因此，我們致力支持青年發展，以此為建構可持續的未來作出貢獻。

我們的船廠 MV Werften 推出一項名為「The Heart of MV Shipyard」的慈善活動，旨在支持該地區非牟利組織的項目。2019年，我們總共支持了10個青年設施改善項目，其中包括翻新醫院兒童病房、建立多個體育俱樂部，以及建造全新的戶外玩樂區等等。兒童及青少年的喜悅和讚賞驅使我們明年繼續進行此活動。

同時，Lloyd Werft 和我們新收購的旗下附屬公司 Neptun Ship Design GmbH 也為青年全面發展作出了貢獻。為了擴闊兒童及青少年的視野並幫助他們發掘自己對行業的興趣，我們舉辦了「Youth Future Day」活動，並在暑假期間邀請學生和畢業生參觀我們的船廠設施。此外，我們於年間提供獎學金和資助，希望藉此啟發青少年在學術和課堂以外的潛力。

共享健康與福祉

為支持社區健康，今年雲頂郵輪集團與國際願望成真基金携手發起了為期一年的特別募捐活動。我們響應其「海上願望成真行動」，捐贈價值\$125,000美元的郵輪旅程，為患有重症或正接受治療的病童提供難忘的遊輪體驗。同時，亦歡迎船上旅客透過募捐參與此有意義的行動。我們希望這項活動為病童及其家人送上希望、力量和歡樂。

傳播對言語障礙兒童的愛 – 庭恩兒童中心慈善步行籌款

過去多年，我們一直與庭恩兒童中心携手合作舉辦慈善活動。該中心是非牟利團體，專為有語言障礙的低收入家庭兒童提供言語治療服務。今年，我們的義工參與了《助言喜行，一步，幫一生》的慈善步行籌款，向有語言障礙的兒童予以支持鼓勵。



義工們全程投入參與庭恩兒童中心的慈善步行籌款活動。

保護環境

我們業務主要在海運營運，因此我們致力成為負責任的航海郵輪家，以保護海洋生物和鄰近的生態環境。年內，水晶郵輪參與了一項具啟發意義的計劃 - 「ORCA Ocean Watch」，旨在邀請航海人士參與收集鯨魚、海豚和江豚的數據以協助進行保育工作。而最近，在 ORCA 的保育專家帶領下，水晶合韻號兩次駛往阿拉斯加，透過岸上觀光遊提高遊客對野生保育的意識，並對船員進行船舶碰撞風險的相關培訓。

此外，我們的義工繼續積極參與海岸清潔活動。2019 年 9 月，我們馬尼拉的員工響應 2019 國際海岸清潔運動，於拉斯皮納斯市和帕拉納克市之間的生態旅遊區 (Las Piñas-Parañaque Critical Habitat and Ecotourism Area) 清理海灣沿岸垃圾。

另一方面，我們馬尼拉的員工於拉梅薩自然保護區 (La Mesa Eco Nature Reserve) 進行植樹活動。我們相信，以上的簡單舉動都在為拯救地球貢獻一份力。



國際海岸清潔運動



植樹活動日

關於本報告

報告準則

本報告根據香港聯合交易所有限公司（香港聯交所）證券上市規則附錄二十七所載的《環境、社會及管治報告指引》編制，並根據指引中的「不遵守就解釋」條文及「建議披露」作匯報。

報告範圍

除非另有說明，本報告涵蓋了自 2019 年 1 月 1 日至 12 月 31 日的環境、社會及管治表現。

報告範圍主要集中在我們的核心業務麗星郵輪、星夢郵輪及水晶郵輪。報告範圍還包括了位於德國的兩家船廠 Lloyd Werft 和 MV Werften。集團於 2019 年 3 月 7 日收購的 Neptun Ship Design GmbH（「NSD」）亦已包括在報告範圍內。NSD 從事有關船舶的設計、開發、工程策劃及項目管理業務。本報告已涵蓋本集團全資附屬公司，除了對集團收益不構成重大影響的 Zouk。

報告刊登

為方便投資者和其他持份者，本報告（繁體中文和英文版本）可在雲頂香港和香港聯交所的網站上查閱。

董事局審批

本報告在 2020 年 3 月 27 日已獲本公司董事局批准。

香港聯交所《環境、社會及管治報告指引》索引

指標		對應章節 / 備註
A. 環境		
層面 A1: 排放物	<p>一般披露 有關廢氣及溫室氣體排放、向水及土地的排污、有害及無害廢棄物的產生等的： (a) 政策；及 (b) 遵守對發行人有重大影響的相關法律及規例的資料。</p> <p>關鍵績效指標 A1.1 排放物種類及相關排放數據。</p> <p>關鍵績效指標 A1.2 直接（範圍 1）及能源間接（範圍 2）溫室氣體總排放量（以噸計算）及（如適用）密度（如以每產量單位、每項設施計算）。</p> <p>關鍵績效指標 A1.3 所產生有害廢棄物總量（以公噸計算）及（如適用）密度（如以每產量單位、每項設施計算）。</p> <p>關鍵績效指標 A1.4 所產生無害廢棄物總量（以公噸計算）及（如適用）密度（如以每產量單位、每項設施計算）。</p> <p>關鍵績效指標 A1.5 描述所訂立的排放量目標及為達到這些目標所採取的步驟。</p> <p>關鍵績效指標 A1.6 描述處理有害及無害廢棄物的方法、及描述所訂立的減廢目標及為達到這些目標所採取的步驟。</p>	<p>我們的環境</p> <p>我們的環境</p> <p>我們的環境</p> <p>我們的環境</p> <p>我們的環境</p> <p>我們的環境</p> <p>我們的環境</p>
層面 A2: 資源使用	<p>一般披露 有效使用資源（包括能源、水及其他原材料）的政策。</p> <p>關鍵績效指標 A2.1 按類型劃分的直接及 / 或間接能源（如電、氣或油）總耗量（以千個千瓦時計算）及密度（如以每產量單位、每項設施計算）。</p> <p>關鍵績效指標 A2.2 總耗水量及密度（如以每產量單位、每項設施計算）。</p> <p>關鍵績效指標 A2.3 描述能源使用效益目標及為達到這些目標所採取的步驟。</p> <p>關鍵績效指標 A2.4 描述求取適用水源上可有任何問題，以及所訂立的用水效益目標及為達到這些目標所採取的步驟。</p> <p>關鍵績效指標 A2.5 製成品所用包裝材料的總量（以公噸計算）及（如適用）每生產單位佔量。</p>	<p>我們的環境</p> <p>我們的環境</p> <p>我們的環境</p> <p>我們的環境</p> <p>我們的環境</p> <p>我們的環境</p> <p>製成品所用包裝材料對本集團沒有重大影響。</p>
層面 A3: 環境及天然資源	<p>一般披露 減低發行人對環境及天然資源造成重大影響的政策。</p> <p>關鍵績效指標 A3.1 描述業務活動對環境及天然資源的重大影響及已採取管理有關影響的行動。</p>	<p>我們的社區</p> <p>我們的環境</p> <p>我們的社區</p> <p>我們的環境</p>

層面 A4: 氣候變化	一般披露 識別及應對已經及可能會對發行人產生影響的重大氣候相關事宜的政策。 關鍵績效指標 A4.1 描述已經及可能會對發行人產生影響的重大氣候相關事宜，及應對行動。	我們的環境 我們的環境
指標		
B. 社會		
僱傭及勞工常規		
層面 B1: 僱傭	一般披露 有關薪酬及解僱、招聘及晉升、工作時數、假期、平等機會、多元化、反歧視以及其他待遇及福利的： (a) 政策；及 (b) 遵守對發行人有重大影響的相關法律及規例的資料。 關鍵績效指標 B1.1 按性別、僱傭類型（如全職或兼職）、年齡組別及地區劃分的僱員總數。 關鍵績效指標 B1.2 按性別、年齡組別及地區劃分的僱員流失比率。	我們的員工 我們的員工 我們的員工
層面 B2: 健康與安全	一般披露 有關提供安全工作環境及保障僱員避免職業性危害的： (a) 政策；及 (b) 遵守對發行人有重大影響的相關法律及規例的資料。 關鍵績效指標 B2.1 每年因工亡故的人數及比率。 關鍵績效指標 B2.3 描述所採納的職業健康與安全措施，以及相關執行及監察方法。	我們的員工 我們的員工 我們的員工
層面 B3: 發展及培訓	一般披露 有關提升僱員履行工作職責的知識及技能的政策。描述培訓活動。 關鍵績效指標 B3.1 按性別及僱員類別（如高級管理層、中級管理層）劃分的受訓僱員百分比。 關鍵績效指標 B3.2 按性別及僱員類別劃分，每名僱員完成受訓的平均時數。	我們的員工 我們的員工 我們的員工
層面 B4: 勞工準則	一般披露 有關防止童工或強制勞工的： (a) 政策；及 (b) 遵守對發行人有重大影響的相關法律及規例的資料。	我們的員工

指標		對應章節 / 備註
B. 社會		
營運慣例		
層面 B5: 供應鏈管理	一般披露 管理供應鏈的環境及社會風險政策。	我們的服務
	關鍵績效指標 B5.1 按地區劃分的供應商數目。	我們的服務
	關鍵績效指標 B5.2 描述有關聘用供應商的慣例，向其執行有關慣例的供應商數目，以及相關執行及監察方法。	我們的服務
	關鍵績效指標 B5.3 描述有關識別供應鏈每個環節的環境及社會風險的慣例，以及相關執行及監察方法。	我們的服務
	關鍵績效指標 B5.4 描述在揀選供應商時促使多用環保產品及服務的慣例，以及相關執行及監察方法。	我們的服務
層面 B6: 產品責任	一般披露 有關所提供的產品和服務的健康與安全、廣告、標籤及私隱事宜以及補救方法的： (a) 政策；及 (b) 遵守對發行人有重大影響的相關法律及規例的資料。	我們的服務
	關鍵績效指標 B6.5 描述消費者資料保障及私隱政策，以及相關執行及監察方法。	我們的服務
層面 B7: 反貪污	一般披露 有關防止賄賂、勒索、欺詐及洗黑錢的： (a) 政策；及 (b) 遵守對發行人有重大影響的相關法律及規例的資料。	我們的可持續發展策略
	關鍵績效指標 B7.2 描述防範措施及舉報程序，以及相關執行及監察方法。	我們的可持續發展策略
	關鍵績效指標 B7.3 描述向董事及員工提供的反貪污培訓。	我們的可持續發展策略
社區		
層面 B8: 社區投資	一般披露 有關以社區參與來了解營運所在社區需要和確保其業務活動會考慮社區利益的政策。	我們的社區
	關鍵績效指標 B8.1 專注貢獻範疇（如教育、環境事宜、勞工需求、健康、文化、體育）。	我們的社區
	關鍵績效指標 B8.2 在專注範疇所動用資源（如金錢或時間）。	我們的社區



雲頂香港有限公司

香港特別行政區九龍尖沙咀廣東道5號海洋中心1501室

www.gentinghk.com