

# 2019年度 環境與 社會責任報告



# 關於本報告

---

## 時間範圍

本報告呈報期間自2019年1月1日至2019年12月31日。

## 呈報範圍

本環境與社會責任報告呈報範圍為公司及從事高速公路業務的附屬公司（以下簡稱「本公司」），不包括浙商證券股份有限公司、浙江大酒店有限公司及聯營、合營、參股公司。

## 編制依據

香港聯合交易所《環境、社會及管治報告指引》。

## 數據說明

本報告引用的全部資訊數據均來自公司正式檔、統計報告與財務報告，並已經第三方驗證，本報告引用的全部資訊數據僅供本公司可持續發展管理進展披露使用，不用於商業用途。

## 語言版本

本報告有中文繁體、英文兩個版本。在對兩種文本理解發生歧義時，請以中文繁體版本為準。

# 目 錄

01 關於本報告	社會
02 目錄	08 僱傭
03 董事長致辭	09 健康與安全
環境	10 發展與培訓
04-05 排放物	11 勞工準則
04 廢氣排放	12 供應鏈管理
04 溫室氣體排放	13-14 產品責任
05 廢棄物排放	15 反貪腐
05 減排措施	16 社區投資
06-07 資源使用及環境	17-19 指標索引
06 能源	20-21 驗證聲明
06 水資源	
07 資源利用率提升與措施	





## 董事長致辭

2019年是充滿挑戰的一年，國際經貿摩擦此起彼伏，國內經濟增速放緩。我們持續關注政策變化和市場環境，根據發展需要調整公司的經營戰略。在提升公司運營效益的同時，我們也一如既往地關注運營過程中對社會和環境的影響。我們只有承擔更多的社會責任，減少對環境的不利影響，才能使公司與社會、環境和諧發展，從而更好地為社會經濟發展服務。

近年來，公司始終秉承“節能降耗，綠色環保”的環境理念，堅定貫徹執行國家取消高速公路省界收費站的政策，提高公路的通行效率，降低交通運輸成本和時間成本，實現節能減排。此外公司完成了青山湖大橋和舟山跨海大橋一期路段等LED燈照明的改造工程，有效降低能耗。環境治理任重而道遠，我們將加大科技投入，繼續加大熱再生、超薄磨耗層等預防性養護技術應用，持續推進科技創新與節能減排。

2019年8月超強颱風“利奇馬”對公司所轄高速公路通行條件帶來不利影響，公司動員全司力量堅守抗颱風第一線，保障道路通暢。我們一直關注員工關心的問題並落實解決，建立困難職工常態化幫扶機制，全年累計幫扶困難職工60人次，發放幫困基金52萬元；針對取消省界收費站的政策導致收費崗位減少的問題，公司採取轉崗分流的形式，細化落實254名收費人員轉崗安排，確保隊伍整體穩定。公司不僅為員工提供良好的工作環境，更給予員工展示才華的機會，增強員工的歸屬感，從而實現社會的和諧穩定。

公司將繼續保持“誠信、和諧、開放、進取”的企業價值觀，抓住時代機遇，努力打造成為全國高速公路運營服務一流品牌。

董事長：俞志宏  
2020年3月20日

# 1 排放物

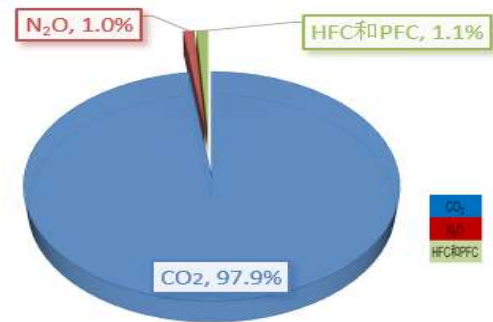
## 1.1 廢氣排放

公司廢氣排放主要來源於機動車輛，包括氮氧化物（NO<sub>x</sub>）、硫氧化物（SO<sub>x</sub>）和顆粒物（PM）<sup>①</sup>。2019年度公司氮氧化物（NO<sub>x</sub>）、硫氧化物（SO<sub>x</sub>）和顆粒物（PM）的排放量分別為12,825千克、22千克和727千克。

廢氣種類	2018年排放量 (千克)	2019年排放量 (千克)	
		不含新增 <sup>②</sup>	含新增 <sup>③</sup>
氮氧化物 (NO <sub>x</sub> )	10,591	11,333	12,825
硫氧化物 (SO <sub>x</sub> )	14	18	22
顆粒物 (PM)	687	631	727

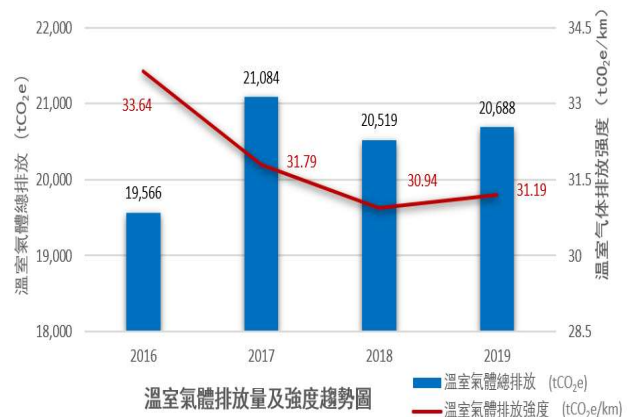
## 1.2 溫室氣體排放<sup>④</sup>

2019年度公司溫室氣體總排放量（含新增）為28,865 噸二氧化碳當量<sup>⑤</sup>，其中直接（範圍1）溫室氣體排放量為3,888 噸二氧化碳當量，間接（範圍2）溫室氣體排放量為24,977 噸二氧化碳當量。2019年度溫室氣體排放強度為31.19 噸二氧化碳當量/公裏。各種類溫室氣體排放占比見右圖。



各種類溫室氣體排放占比<sup>⑥</sup>

範圍	2018年排放量 (tCO <sub>2</sub> e)	2019年排放量 (tCO <sub>2</sub> e)	
		不含新增	含新增
範圍1直接溫室氣體排放	3,378	3,872	3,888
範圍2間接溫室氣體排放	17,141	17,430	24,977
溫室氣體總排放	20,519	20,688	28,865
溫室氣體排放強度（噸二氧化碳當量/公裏）	30.94	31.19	35.99



①NO<sub>x</sub>和SO<sub>x</sub>排放因數是基於香港總商會和香港商業聯盟在環境方面發佈的「清潔空氣許可一商業指南」，數據來自於2014年城市燃氣可持續報告。PM排放因數是基於香港環境保護署（EPD）的EMFAC-HK車輛廢氣排放計算模型和美國環保局的車輛廢氣模型軟體和基於80%相對濕度，25攝氏度，平均速度為30kmh，和只在行駛中排放廢氣的假設。

②不含新增：2018年度公司運營的滬杭甬高速公路、上三高速公路、甬金高速公路、杭徽高速公路、徽杭高速公路。

③含新增：2019年度公司增加申嘉湖杭高速公路和舟山跨海大橋。

④分類根據來自於香港環保署的《香港建築物（商業、住宅或機構用途）的溫室氣體排放及清除指引及報告指引》。

⑤二氧化碳當量：為CO<sub>2</sub>e，是度量溫室效應的基本單位。單位注釋：tCO<sub>2</sub>e：噸二氧化碳當量；tCO<sub>2</sub>e/km：噸二氧化碳當量每千米；kgCO<sub>2</sub>e：千克二氧化碳當量；m<sup>3</sup>：立方米；L：升；kg：千克；kWh：千瓦時；km：千米。

⑥各類溫室氣體排放量占比：甲烷（CH<sub>4</sub>）排放量占比接近於0，因此統計餅圖中未顯示CH<sub>4</sub>的占比面積。



### 1.3 廢棄物排放

#### 瀝青路面 材料回收 利用100%

2019年舊瀝青材料累計產生140,721噸，其中用於就地熱再生69,569噸，用於出售68,538噸，用於土路肩培土2,614噸，回收利用率達100%，再生率達49%。

#### 廢棄物 處理措施

- ①生活垃圾由當地環衛定期清運處理，餐廚廢棄物、飲料瓶、包裝物等資源化利用。
- ②辦公過程產生的硒鼓、墨水匣、電池、燈管等廢棄物，交由有資質的企業處理。
- ③養護施工過程涉及的油漆渣、廢棄油漆桶之類危險廢物排放，公司通過與養護施工單位簽署環保協議的方式，要求施工單位按規處置，對施工單位履行環保責任進行監督檢查。

### 1.4 減排措施

#### 低噪抗滑超表處<sup>①</sup>技術進行養護施工

本報告期內甬金管理處首次應用低噪抗滑超表處技術，對徐村收費所出口約1公里長的路段進行養護施工。低噪抗滑超表處是一種新型預防性養護手段，養護後路面行車噪音低、抗滑能力強、封水效果佳，且不影響原路面標線，可快速開放通行。



甬金管理處進行養護施工

#### 取消高速公路省界收費站

取消省界收費站有助於提高公路的通行效率，減少交通運輸成本和時間成本，還能實現節能減排，降低由於堵塞和擁堵造成的安全隱患等。過往車輛將直接通過ETC門架暢行，實現一腳油門踩到底暢行出省。



浙滬主線收費站動工拆除

#### 建設光伏發電站

嘉興管理處安裝分佈式光伏電站1座，總裝機容量283.65kWp。從2019年9月試運行以來，每月發電3.6萬度，上網約1萬度，自用2.6萬度左右，節約了14,400千克標準煤，電費1,700元，同時減少污染排放9,792千克碳，28,260千克二氧化碳；此外利用光伏發電給電動汽車充電，滿足廣大員工低碳出行的需要。



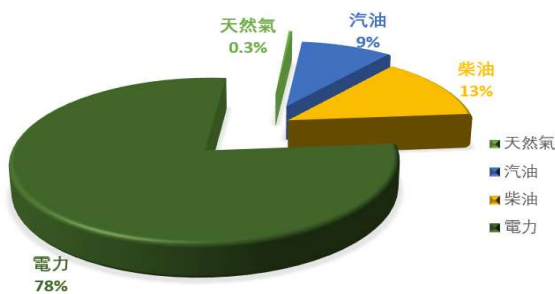
嘉興管理處安裝分佈式光伏電站

<sup>①</sup>低噪抗滑超表處：是一種新型的預防性養護技術，它以專用灑布設備同步將層間界面劑等材料撒布到路面，形成具有一定厚度的預防性養護封層。

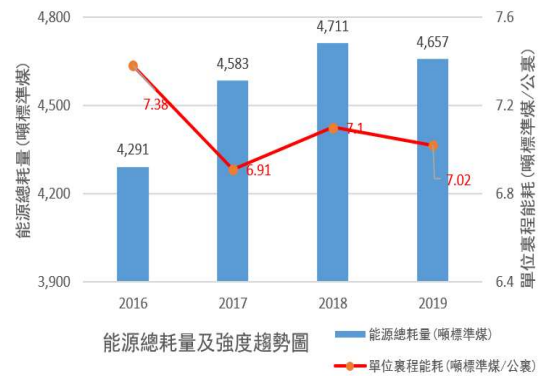
## 2 資源使用及環境

### 2.1 能源

公司能源消耗種類包括電力、柴油、汽油和天然氣，2019年度能源消耗總量（含新增）<sup>①</sup>為6,274 噸標準煤<sup>②</sup>，其中，電力為主要能源使用，占總能耗的75%以上。2019年度能源消耗總量（不含新增）<sup>③</sup>為4,657 噸標準煤，單位運營裏程綜合能耗（不含新增）<sup>③</sup>為7.02 噸標準煤/公裏，較2018年度下降了1.13%。



2019年各能源種類消費占比



能源	單位	2018年	2019年	
			不含新增 <sup>③</sup>	含新增 <sup>①</sup>
天然氣	立方米	26,000	8,371	14,891
柴油	升	697,521	652,066	672,485
汽油	升	429,340	400,120	503,576
電力	千瓦時	27,208,128	27,667,006	39,646,455
綜合能耗	噸標準煤	4,711	4,657	6,274
單位裏程能耗	噸標準煤/公裏	7.1	7.02	7.82

### 2.2 水資源

2019年度水資源消耗總量（含新增）<sup>①</sup>為292,367立方米，2019年度水資源消耗總量（不含新增）<sup>③</sup>為207,956立方米，人均用水量（不含新增）<sup>③</sup>為61.56立方米/人，比2018年度上升了6.79%。

水資源	2018年	2019年	
		不含新增	含新增
總耗水量 (立方米)	194,732	207,956	292,367
人均用水量 (立方米/人)	57.65	61.56	72.87



①含新增：見第4頁。

②各種能源折標系數引自GB/T 2589-2008《綜合能耗計算通則》。

③不含新增：見第4頁。





## 2.3 資源利用率提升與措施

公司建立健全節能減排管理制度，制定節能降耗考核目標，並採取各項措施減少能源消耗。例如公司組織宣傳低碳節能活動，鼓勵每位員工節約用水、節約用電、綠色出行，爭當節能減排好員工，共同營造綠色低碳的好氛圍。



低碳日宣傳活動



大車換小車，綠色出行



義務植樹



垃圾分類

公司通過推進多種綠色科技改造項目進行節能減排。例如照明路燈進行LED改造，瀝青路面就地熱再生技術及SMA<sup>①</sup>的推廣應用等。

### 青山湖大橋LED燈照明改造工程

該項目改造完成後的大橋照明為160WLED，與原照明鈉燈相比，每年可節約電費12,000餘元，年耗電費用節省40%左右，在有效降低能耗的同時，也進一步增強了大橋路面的照明亮度，為廣大車主安全駕駛創造了良好的通行環境。



青山湖大橋LED燈照明改造工程

### 瀝青路面就地熱再生技術持續應用

公司從2012年開始使用就地熱再生技術，至2019年，共計完成再生230.7萬平方米。其中2019年完成69.6萬平方米，創下歷史新高。經測算，在單幅道路上<sup>②</sup>施工，相比用傳統銑刨加鋪方式，採用瀝青路面就地熱再生技術，每車道每公里，可節約重油0.65噸、瀝青15.95噸、新料353噸，減少CO2排放2.02噸。



G56徽杭高速就地熱再生試驗段

①SMA：瀝青混凝土薄層罩面技術，用於預防性養護。因厚度較傳統罩面薄，所消耗石料也少，更加綠色節約資源。

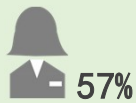
②單幅道路：不用分隔帶劃分車行道的道路。



## 3 僱傭

作為現代化管理企業，公司一直以秉承“尊重人才、發展人才”為理念，堅持“誠信、和諧、開放、進取”的價值觀，在保障員工合法權益的同時，注重員工可持續發展，堅持培育鍛造優秀員工隊伍，努力提供積極向上的工作環境，助力員工全面發展。

員工總數 4,012 人



57%



43%

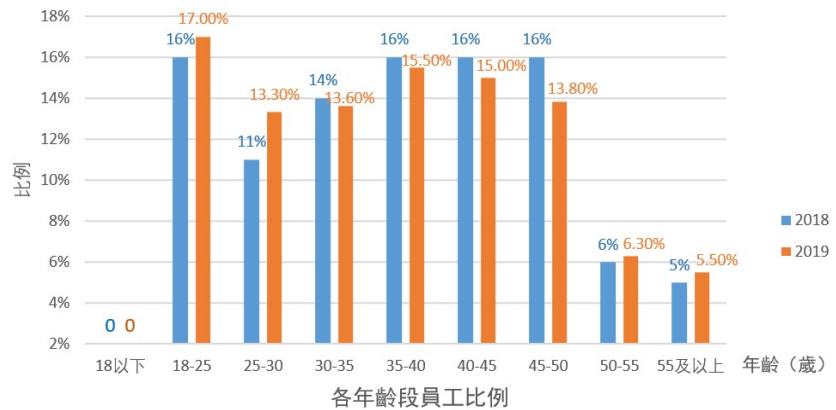
多種渠道引進人才：

**校園招聘、社會招聘、推薦和自薦、委託仲介招聘**

公開、公平選人用人原則：**德才兼備、以德為先、注重實績**

職業發展路徑：**競爭上崗、雙向選擇、民主推薦、崗位交流**

公司員工主要來自於浙江、安徽、福建、河南、湖北、江蘇、江西、陝西、四川、黑龍江等多個不同地區。員工年齡分佈見右圖所示。員工隊伍年齡分佈仍以45歲以下為主。報告期內，員工離職人數是332人。



作為高速公路行業的排頭兵，公司近年著力打造良好的僱主品牌，提升員工工作體驗，為員工提供良好的工作環境，營造寬鬆的工作氛圍，保障員工權利，尊重員工個性，樹立“同責，同心，同創”的家文化理念等多方面，引導員工明確職業發展方向，切實提供施展才能的平臺。

公司榮獲2019年度浙江“非凡僱主”稱號

## 4 健康與安全

公司堅持「以人為本，安全第一，預防為主，綜合治理，安全發展」的安全生產方針，堅持經營與安全生產緊密結合的管理原則，持續實施安全生產工作目標責任制和安全風險抵押金制度，明確各崗位安全生產職責和責任，保持了崗位工作特徵相匹配的標準化安全作業程式，是國內首家通過安全生產標準化國一級現場考評並於2019年1月獲得中國交通運輸部頒發的“交通運輸企業安全生產標準化建設”國一級證書。

### 始終把安全生產放在首位

- 安全費用保證，落實安全生產專項資金並加強對安全生產專款專用的督查。
- 深化風險隱患雙重防控機制，聚焦最主要的安全風險和隱患，主動謀劃管理對策，保持安全高壓態勢。
- 持續強化安全生產監督檢查：  
 排查整改問題隱患101項；  
 組織開展專項檢查183次；  
 排查整改問題隱患999項；  
 邀請第三方評價安全生產2次，督促  
 整改問題204項。



消防演練



報告期內，

- 未發生員工重大職業傷害事件
- 未發生員工職業病現象
- 沒有員工因工作關係而死亡

### 保障員工的健康與安全

- 為全體員工購買人身意外保險及工傷保險。
- 定期安排員工體檢。
- 按需採購勞動保護用品用於員工勞動防護。
- 為保證員工心理健康，各基層站所建有專門的心理諮詢室和情緒發洩室，定期開展員工談心談話。



心理健康輔導講座

## 5 發展與培訓

作為現代化管理企業，公司秉承以“尊重人才、發展人才”為理念，注重員工可持續發展，堅持培育鍛造優秀員工隊伍。報告期內，共支出教育培訓費用人民幣547.61萬元，與上年度基本持平，員工受訓比率達100%，培訓時長，其中非管理人員、一般管理人員、中層管理人員、高級管理人員仍分別保持8課時、60課時、100課時、50課時以上。

引入外部專業機構，修訂公司的人力資源規劃，完成了公司人員的人才素質盤點工作，對人才盤點過程中暴露出來的問題給予相應解決，推進骨幹人才隊伍建設。



強化考核激勵，激發人才工作積極性、主動性。修訂完善綜合績效考核體系，優化調整薪酬分配與績效考核體系，鼓勵人才多勞多得、按績取酬。

提升組織人事工作規範，出臺了一系列相關制度，用於幹部選用、幹部管理及關愛等方面，進一步健全了公司組織人事管理制度體系。

不斷優化培訓體系，以技能大師工作室為依託，採取導師制、實訓、技能比武等形式積極開展培訓活動，制定專門的計畫，系統有效地提升了員工的管理、技能和專業知識水準。

### 培訓案例



#### TPM-全員生產維護實訓

為貫徹落實公司人才強企戰略，全面提升員工素質水準，尤其是一線員工的崗位適應能力，甬金處積極建設TPM-全員生產維護實訓室並開展培訓工作，TPM-全員生產維護設置了三位一體點檢、可視化管理、事中處置流程等內容，能有效引導員工積極面對省界收費站撤銷後的轉崗工作。

#### “優化服務、提升技能” 監控技能比武

此次技能比武首次納入文字錄入、事件監控圖像定位、監控事件錄入、情報板資訊發佈等多個競賽單元，既檢驗了各單位一線監控人員的業務及服務水準，又展示了高效幹練的監控隊伍形象，為助力公司打造全國高速公路運營服務第一品牌奠定堅實基礎。





## 6 勞工準則

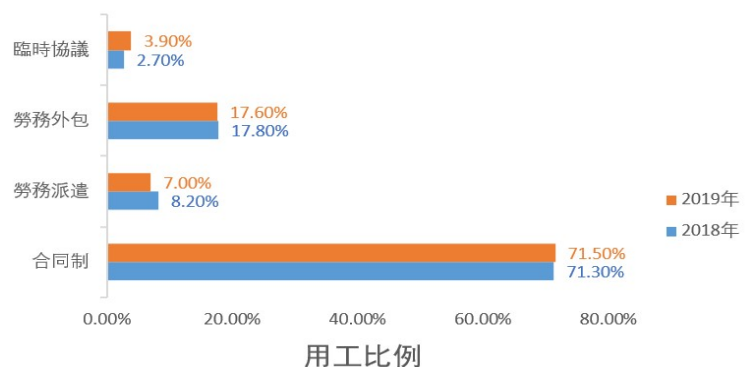
### 合規性

報告期內公司嚴格遵守《中華人民共和國婦女權益保障法》、《禁止使用童工規定》等法律法規，建立並執行員工工資集體協商制度、員工工資上漲機制，成立有員工勞動爭議調解委員會，設置有職工之家、心理諮詢室和情緒發洩室，設立員工幫困基金、黨群服務平臺等，有效保障員工權益，積極引導員工保持理性平和心態，快樂工作、幸福生活。

### 用工情況

報告期內公司用工類型分合同制、勞務派遣、勞務外包、臨時協議四種類型。

勞動合同簽訂率 100%，  
社會保險覆蓋率 100%



### 員工關懷

為了活躍員工業餘生活，有效緩解緊張的工作節奏，充分發揮員工的個人愛好，公司積極組織開展員工活動，如：湖州處開展“魅力中國”員工攝影展、多彩活動聚人心——樂清灣處傾力打造家文化、長興西收費所舉辦秋季趣味運動會等，積極參與集體公司運動會並取得佳績。同時公司還設置有攝影采風、籃球、戶外、游泳、羽毛球、乒乓球等俱樂部，員工積極參與。



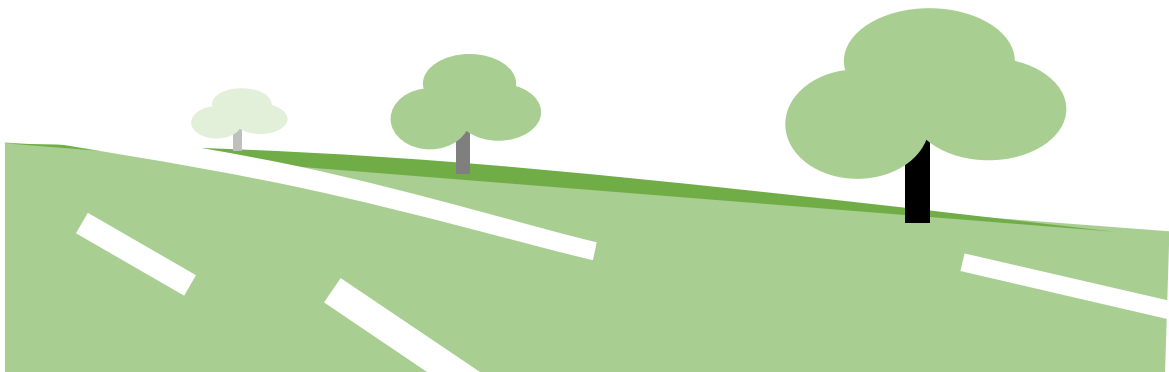
## 7 供應鏈管理

公司根據《中華人民共和國招標投標法》、《中華人民共和國招標投標法實施條例》、《浙江省招標投標條例》的規定等制定《招標標準》。

遵循公開、公平、公正和誠實信用的原則，通過招標方式、競爭性談判、詢價比選等方式擇優確定供應商，確保採購的商品和服務滿足營運需求。

紀檢監察審計部持續做好招標投標事前審核、事中監督、事後備案工作，確保流程規範，陽光運作。

- 2019年，公司以招標形式確定了主要工程類（包括養護施工、檢測、監理、設計、諮詢、代理類等）供應商48家（其中浙江省內供應商38家，省外供應商10家），比同期增加22家。
- 供應商合作過程中，公司與供應商分別簽訂經濟合同、安全文明協議、廉政協議，同時將公司的環境、社會責任要求傳達給供應商。
- 依據公司《招投標管理辦法》、《養護工程管理辦法》、《養護專項工程交（竣）工驗收管理辦法》、《養護工程中標單位後評價管理辦法》等制度，公司對供應商分別在招標階段、合同執行階段、工後階段進行全面考評，主要包括：合同履行、安全、品質、進度、民工工資支付、成本管控、環境保護、科技創新等方面。



## 8 產品責任

公司堅持“安全暢通、優質高效”的品質管理方針，確保高速公路及其設施完好、平整、暢通是本公司產品和服務的核心責任，評審並修訂完善《高速公路營運管理標準》，開展“優化服務提升年”活動，建立收費、服務視頻監控系統。



報告期內本公司完成了以下養護工程，包括83.88萬平方米病害路面處理、137.99公里的罩面（單幅里程）、220.05公里瀝青砂就地熱再生（單車道里程）、40.64公里超（極）薄磨耗層（單車道里程）、145處橋頭加鋪、272座橋樑的維修加固、89處邊坡的加固處治，以及路基、路面、綠化等的日常養護。

● 道路暢通天數  
**約 354 天**

● 收費站出入口總車輛數  
**32,400 萬輛**

● 經浙江省交通集團檢測中心年度定期檢測，公司所轄高速公路路面使用性能指數(PQI)平均得分 **95.18** 分。

● 擁堵率<sup>①</sup>  
**0.098%**

● 免費放行綠農車輛數  
**121 萬輛**

路面損壞狀況指數 (PCI) : **96.54** 分。  
路面行駛品質指數 (RQI) : **92.56** 分。

● ETC車道累計數  
**511 條**

● 免費放行金額  
**1.94 億元**



報告期內，  
清障施救投訴次數  
**127 次**  
投訴處理平均回應時間  
**32.7小時**  
客戶投訴及回復率  
**100%**  
清障施救客戶滿意度  
**99.6%**  
綜合客戶滿意度  
**98.04%**

本公司針對所轄道路實施全程監控，建立一定頻率的道路巡查及針對特殊天氣和事件的道路專項巡查制度，便於及早發現道路拋灑物並採取措施予以清除，並購買公眾責任險，以規避道路拋灑物引發交通事故給本公司造成的損失。

①擁堵率=1公里以上的擁堵時間\*長度/總里程\*365\*24。



## 服務優化

報告期內，公司在原有基礎上，深化開展了“優化服務提升年”創建活動，公司高速公路營運收費服務在標準化基礎上，加強精細化服務，實現向提升客戶體驗升級，提升優質服務深度。

### 改革收費員服務評分制

改革收費員服務評分制，按“優秀”、“良好”、“合格”、“不合格”四個層級評價收費員服務品質，並按管理處統計優秀率、優良率、合格率，促進優良率和優秀率提升。

### 優化第三方測評

優化第三方測評，提升客戶通行體驗。加強規範化評分，促進測評導向與司乘需求契合度提升；強化收費服務品質考評及交流，提升收費站創優積極性。

### 實施業務線勞動競賽

實施“營運服務提優”業務線競賽，創新“推薦+競爭”式服務明星評選；組織服務品質提升專題會議及集團內高速公路收費站管理經驗交流，營造良好服務氛圍。



2019年，本公司爭創品牌榮譽成果超過15項。

- 杭州處、新天處、徽杭處共3名員工獲“第六屆最美中國路姐”。
- 甬金處“微笑山茶”在中國品質協會組織的“優質服務”大賽中獲“優質服務專案獎”，並獲評魅力高速網“優質服務窗口”稱號。
- 紹興處“蕙蘭星”被中國品質協會評定為中國企業品牌創新成果。
- 紹興管理處被中國交通管理企業協會評為“2019年度全國交通運輸服務文化建設優秀單位”。

2019年公司收費站窗口

文明服務率 100%

微笑服務率 100%

有責投訴 0

報告期內，本公司未發生知識產權訴訟，未發生洩露客戶隱私的訴訟。

## 9 反貪污



公司保持了專門的法律內審部、紀檢監察室，每個基層站所配備兼職紀檢聯絡員，以保持反貪腐賄賂監察工作組織機構。

2019年，在集團紀委和公司黨委的堅強領導下，公司紀委堅決貫徹新時代黨的建設總要求，深化落實“清廉交投”建設工作部署，強化工作舉措、狠抓工作落實，認真履行好監督責任，黨風廉政建設各項工作取得了新的進展和成效，為公司實現“兩個第一”目標提供了堅強的政治紀律保證。

“陽光工程，廉潔從業”

示範點持續創建

“廉潔好家風”

主題教育

“清風”

微信公眾號專欄



公司領導赴大江東所調研指導黨建紀檢工作

- 印發《2019年度清廉滬杭甬建設責任分工》，分級分層簽訂《黨風廉政建設目標責任書》以及《廉潔從業承諾書》；
- 深化廉潔文化示範點培育，開展對23家第二批廉潔從業示範點創建單位的現場驗收；
- 立足不同業態特點及各單位運營實際，積極探索“黨風廉政、風險防控、安全管理、效能監察”四責合一的“大安全”廉政管理模式、三級廉潔教育機制、證券行業廉潔風險防控體系建設、與地方開展廉潔聯建等創新做法與實踐。



聚焦各項禁令落實、公務車輛使用、勞動紀律執行等，公司各級開展正風肅紀292次，涉及基層單位和部門349個，發現問題71個，堅決防範和遏制不正之風的滋長。

報告期內，本公司未發生違法違規的貪腐事件。

# 10 社區投資

報告期內，公司繼續積極參與文明單位的創建工作，熱心社區公益活動，主動參與結對幫扶，給困難中人們以物質、精神和能力上的幫助，提升結對村村民文明素質，推進思想道德建設，豐富村民業餘文化生活，改善村民生活環境和生活觀念，關愛留守兒童。

志願者活動是本公司員工回報社會的重要載體，也是本公司宣導的文化價值觀。公司以黨團員為主要力量組建成立多支志願者服務隊伍，持續開展形式多樣、內容豐富的志願服務活動，如：走進兒童福利院、走進養老院、社會便民服務、無償獻血、助力ETC、宣傳環保知識和交通文明等一系列志願者服務活動。

公司持續實施浙江省關於消除集體經濟薄弱村三年行動計畫，誌願者深入結對幫扶村“麗水市雲和縣緊水灘鎮桃子坑村”開展“用電體檢、健康體檢、家電維修”、“慰問貧困戶”等活動。



## 公益支持

- 積極響應省委省政府關於“鄉村振興”的決策部署，有力參與“千企結千村消滅薄弱村”村企結對扶貧工作。
- 積極響應省委省政府關於公益體育事業的部署，推動落實體育公益捐贈。
- 發揮滬杭甬“紅馬甲”黨團員志願服務的作用，組織開展各類志願服務活動。

報告期內公益捐贈支出約110萬元。

志願者活動全年  
約 **374** 次  
志願者人數  
**2,173** 人



# 指標索引

層面	指標編號	指標內容	披露情況	所在報告位置
<b>環境</b>				
A1: 排放物	一般披露	有關廢氣及溫室氣體排放、向水及土地的排汙、有害及無害廢棄物的產生等的： (a) 政策；及 (b) 遵守對發行人有重大影響的相關法律及規例的資料。	√	P4
	A1.1	排放物種類及相關排放資料。	√	P4
	A1.2	溫室氣體總排放量（以噸計算）及（如適用）密度（如以每產量單位、每項設施計算）。	√	P4
	A1.3	所產生有害廢棄物總量（以噸計算）及（如適用）密度（如以每產量單位、每項設施計算）。	√	P5
	A1.4	所產生無害廢棄物總量（以噸計算）及（如適用）密度（如以每產量單位、每項設施計算）。	√	P5
	A1.5	描述減低排放量的措施及所得成果。	√	P5
	A1.6	描述處理有害及無害廢棄物的方法，減低產生量的措施及所得成果	√	P5
A2: 資源使用	一般披露	有效使用資源（包括能源，水及其他原材料）的政策。	√	P6
	A2.1	按類型劃分的直接及/或間接能源（如電、氣或油）總耗量（以千個千瓦時計算）及密度（如以每產量單位，每項設施計算）。	√	P6
	A2.2	總耗水量及密度（如以每產量單位，每項設施計算）。	√	P6
	A2.3	描述能源使用效益計劃及所得成果。	√	P6
	A2.4	描述求取適用水源上可有任何問題，以及提升用水效益計劃及所得成果。	√	P6
	A2.5	製成品所有包裝材料的總量（以噸計算）及（如適用）每生產單位占量。	產品為服務,不適用	
A3: 環境及天然資源	一般披露	減低發行人對環境及天然資源造成重大影響的政策。	√	P7
	A3.1	描述業務活動對環境及天然資源的重大影響及已採取管理有關影響的行動。	√	P7

層面	指標編號	指標內容	披露情況	所在報告位置
<b>社會</b>				
<b>B1: 僱傭</b>	一般披露	有關薪酬及解僱，招聘及晉升，工作時數，假期，平等機會，多元化，反歧視以及其他待遇及福利的：（一）政策；及（二）遵守對發行人有重大影響的相關法律及規例的資料。	√	P8
	B1.1	按性別，僱傭類型，年齡組別及地區劃分的僱員總數。	√	P8
	B1.2	按性別，年齡組別及地區劃分的僱員流失比率。	√	P8
<b>B2: 健康與安全</b>	一般披露	有關提供安全工作環境及保障僱員避免職業性危害的：（一）政策；及（二）遵守對發行人有重大影響的相關法律及規例的資料。	√	P9
	B2.1	因工作關係而死亡的人數及比率。	√	P9
	B2.2	因工傷損失工作日數。	√	P9
	B2.3	描述所採納的職業健康與安全措施，以及相關執行及監察方法。	√	P9
<b>B3: 發展與培訓</b>	一般披露	有關提升僱員履行工作職責的知識及技能的政策。描述培訓活動。	√	P10
	B3.1	按性別及僱員類別（如高級管理層，中級管理層等）劃分的受訓僱員百分比。	√	P10
	B3.2	按性別及僱員類別劃分，每名僱員完成受訓的平均時數。	√	P10
<b>B4: 勞工準則</b>	一般披露	有關防止童工或強制勞工的：（一）政策；（二）遵守對發行人有重大影響的相關法律及規例的資料。	√	P11
	B4.1	描述檢討招聘慣例的措施以避免童工及強制勞工。	√	P11
	B4.2	描述在發現違規情況時消除有關情況所採取的步驟。	√	P11
<b>B5: 供應商管理</b>	一般披露	管理供應鏈的環境及社會風險政策。	√	P12
	B5.1	按地區劃分的供應商數目。	√	P12
	B5.2	描述有關聘用供應商的慣例，向其執行有關慣例的供應商數目，以及有關慣例的執行及監察方法。	√	P12

層面	指標編號	指標內容	披露情況	所在報告位置
B6: 產品責任	一般披露	有關所提供產品和服務的健康與安全，廣告，標籤及私隱事宜以及補救方法的：（一）政策；及（二）遵守對發行人有重大影響的相關法律及規例的資料。	√	健康與安全 P9 產品為服務， 廣告及標籤不 適用
	B6.1	已售或已運送產品總數中因安全與健康理由而須回收的百分比。		產品為服務，不適用
	B6.2	接獲關於產品及服務的投訴數目以及對應方法。	√	P13 產品為服務， 產品回收不適用
	B6.3	描述與維護及保障知識產權有關的慣例。	√	P14
	B6.4	描述質量檢定過程及產品回收程序。		產品為服務，不適用
	B6.5	描述消費者資料保障及私隱政策，以及相關執行及監察方法。	√	P14
B7: 反貪腐	一般披露	有關防止賄賂，勒索，欺詐及洗黑錢的：（一）政策；及（二）遵守對發行人有重大影響的相關法律及規例的資料。	√	P15
	B7.1	於彙報期內對發行人或其雇員提出已審結的貪污訴訟案件的數目及訴訟結果。	√	P15
	B7.2	描述防範措施及舉報程式，以及相關執行及監察方法。	√	P15
B8: 社區投資	一般披露	有關以社區參與來瞭解運營所在社區需要和確保其業務活動會考慮社區利益的政策。	√	P16
	B8.1	專注貢獻範疇（如教育，環境事宜，勞工需求，健康，文化，體育）。	√	P16
	B8.2	在專注範疇所動用資源（如金錢或時間）。	√	P16



# 驗證聲明

## 環境與社會責任報告驗證聲明書

杭州萬泰認證有限公司（以下簡稱萬泰認證）受浙江滬杭甬高速公路股份有限公司（以下簡稱滬杭甬公司）委託，對滬杭甬公司2019年度環境與社會責任報告（以下簡稱報告）進行了獨立的審核驗證工作。

滬杭甬公司負責收集、分析、匯總和披露報告中提到的資訊，萬泰認證在滬杭甬公司的協議範圍中認可的職權範圍內實施報告內容驗證。滬杭甬公司是本聲明的指定用戶。本驗證聲明書是基於滬杭甬公司編制的2019年度環境與社會責任報告。滬杭甬公司對報告中的資訊和資料的完整性和真實性負責。

## 審驗範圍

- 報告在其披露年限（2019）的關鍵績效、資訊及管理系統的正確性和可靠性；
- 驗證地點位於中國浙江省杭州市五星路199號明珠國際商務中心2號樓浙江滬杭甬高速公路股份有限公司黨群工作部和工會辦公室、紀檢監察審計部、人力資源部、營運管理部、養護管理部等相關部門及位於杭州市彭埠的資訊中心，沒有訪問浙江滬杭甬高速公路股份有限公司其他下屬機構及利益相關方；
- 我們對報告中資料的收集、分析、檢查等管理過程進行了評價。

本次驗證時間為2020年3月16日。

## 驗證方法

驗證過程包括以下活動：

- 評審滬杭甬公司提供的文檔資訊；
- 訪問滬杭甬公司報告資訊收集人員；
- 查閱相關網站及媒體公告的公眾資訊，通過抽樣的方法對報告中有關資料和資訊進行核實；
- 參照《香港聯合交易所主板上市規則》（「聯交所上市規則」）附錄二十七《環境、社會及管治報告指引》要求，對報告披露的內容及報告結構的平衡性、數據的可比性、準確性、時效性、清晰性、可靠性進行了評估。

## 驗證結論

- 浙江滬杭甬高速公路股份有限公司編制的2019年度環境與社會責任報告客觀反映了公司在2019年間履行社會責任工作的開展狀況和所取得的績效，通過抽樣驗證，《報告》中的資料是可靠的、客觀的。萬泰認證未發現系統性、實質性錯誤。資訊的披露是清晰的、可理解的、可獲取的；
- 《報告》以《香港聯合交易所主板上市規則》（「聯交所上市規則」）附錄二十七《環境、社會及管治報告指引》的結構方式為思路進行編制，使指引的要求得以基本落實，回應了利益相關方的期望和要求。

- 完整性：滬杭甬公司的報告能夠涵蓋所識別的實質性方面及其邊界，完整的反映對環境和社會的重要影響，使利益相關方可評估滬杭甬公司在報告期間的績效。
- 平衡性：《報告》能夠遵守平衡性原則，對正面及非正面信息都能如實披露。
- 可比性：《報告》披露了滬杭甬公司2019年各項績效指標，排放物、資源使用方面均披露了歷史數據，這些數據可使利益相關方瞭解其逐年的改進績效。
- 準確性：《報告》內信息較為準確，能夠向利益相關方公開披露多項績效的定性和定量信息。
- 時效性：《報告》的數據和信息在報告周期中是及時有效的，並且會按時發佈社會責任報告，具備良好的時效性。
- 清晰性：《報告》採用文字描述、數據表、注釋、照片等多種表達方式，並結合案例敘述，能讓利益相關方易於理解。
- 可靠性：通過對滬杭甬公司報告中信息及數據的及時收集、記錄、分析的審查，報告中披露的信息和數據是較為真實可靠的。

## 改進建議

通過驗證和評價活動，我們對滬杭甬公司在社會責任的實踐和管理方面有以下改進的建議：

- 為滿足香港聯交所愈加嚴格的披露要求，建議在環境領域，進一步細化指標，能更加詳細的披露環境關鍵績效；
- 建議在環境領域，能加強對廢棄物分類的數據收集。
- 完善總結社會責任活動及費用支出，以充分體現社會責任履行情況；適當增加案例分析以豐富社會責任部分內容。

## 特別聲明：

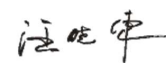
本審驗證明中不包括：

- 資訊披露以外的活動；
- 關於滬杭甬公司的立場、觀點、信仰、目標、未來發展方向和承諾的陳述。

## 獨立性和能力的聲明：

杭州萬泰認證有限公司是中國最早從事認證的第三方專業機構，萬泰認證資質由中國國家認證認可監督管理委員會（CNCA）批准，技術能力經中國合格評定國家認可委員會（CNAS）和美國國家標準協會—美國品質協會認證機構認可委員會（ANAB）認可，業務範圍覆蓋管理體系認證、產品認證、服務認證三大門類，是中國目前認證資質最齊全、業務領域最寬泛的大型綜合性認證機構之一。

杭州萬泰認證有限公司確保在實施本報告審核驗證過程中與浙江滬杭甬高速公路股份有限公司或其分支機構和利益相關方沒有任何利益衝突。本報告所有資訊由滬杭甬公司提供，萬泰認證沒有參與到報告編寫過程。



總經理

日期：2020年3月18日