



太興集團控股有限公司

TAI HING GROUP HOLDINGS LIMITED

(於開曼群島註冊成立之有限公司)

股份代號：6811



2019

環境、社會
及管治報告

目錄

關於太興集團	2
太興集團發展里程碑	4
主要獎項	6
關於本報告	8
主席寄語	10
可持續發展表現重點一覽	12
環境、社會及管治	14
持份者溝通	16

太興集團 與員工



18

太興集團 與營運



22

太興集團 與環境




26

太興集團 與社區



32

關鍵績效指標總覽	35
《環境、社會及管治報告指引》報告內容索引	40

 本報告以環保紙張印製



關於太興集團

太興集團控股有限公司(「太興集團」或「本集團」)是一間源自香港的多元品牌休閒餐飲集團。自於1989年成立以來，本集團貫徹「以人為本」、「以客為先」、「重視品質」和「創新求變」的核心價值，致力提供多元化的餐飲選擇，為客戶帶來愉快的用餐體驗。

本集團於2019年在香港聯合交易所有限公司(「聯交所」)主板上市。除旗艦品牌「太興」外，本集團亦營運「茶木」、「靠得住」、「敏華冰廳」、「錦麗」、「東京築地食堂」、「漁牧」、「飯規」、「夫妻沸片」、「瓊芳冰廳」及「亞參雞飯」等多個品牌，薈萃中、日、台、越等各地菜色。本集團在香港和中國內地均已建有食品工廠。

截至2019年12月31日，本集團已於香港、中國內地、澳門及台灣建立了超過200間的餐廳網絡。

餐廳營運



關於太興集團



本集團重視餐廳的服務質素，並以創新技術支持業務發展，積極於餐廳層面採用各種自動食品加工機器，藉此為廚房員工營造更安全健康的工作環境，同時提高營運效率和確保出品品質。

展望未來，本集團將繼續採取多元品牌組合的策略及擴充餐廳網絡，以鞏固於休閒餐飲市場的領導地位。本集團亦將進一步提升各品牌於大灣區的曝光率，同時積極進軍海外市場。多品牌策略及對可持續發展的承諾是推動本集團不斷進步的關鍵，不僅為本集團在香港、中國內地及其他地區的業務帶來裨益，更為所有持份者帶來長遠價值。



開設香港食品廠房
於香港火炭開設香港食品廠房
發展新品牌
收購「靠得住」品牌餐廳

2008



成立首間「茶木」
於香港旺角開設「茶木」品牌旗下的第一間餐廳

2012



擴展新品牌
以「東京築地食堂」品牌於旺角開設餐廳

2011



邁進新里程
於6月13日在香港聯交所主板上市
拓展海外業務
以「太興」品牌在台灣開設首間餐廳

開拓新品牌
於香港旺角以「夫妻沸片」品牌開設台式火鍋店
於香港尖沙咀以「瓊芳冰廳」品牌開設休閒冰廳
於香港中環以「亞參雞飯」品牌開設海南雞飯專門店



開拓新品牌
於香港觀塘以「錦麗」品牌開設第一間越南餐廳

2017



開設中國內地食品廠房
於中國東莞開設中國內地食品廠房
開拓新品牌
於香港火炭以「飯規」品牌開設第一間工廠食堂

2018

2019

太興集團發展里程碑



成立首間「太興」品牌餐廳
陳永安先生及袁志明先生於香港西灣河開設「太興」品牌下的第一間餐廳

1989



拓展國內業務
以「太興」品牌在中國內地開設首間餐廳

2004



於中國內地成立首間「茶木」
首間「茶木」台式餐廳於中國內地開業

2014



取得 ISO 22000 認證
香港食品廠房的燒味生產單位取得 ISO 22000 認證

2013



成立首間以特許經營的「太興」
以特許經營形式於香港國際機場開設「太興」餐廳

2015



成立首間「漁牧」
於香港尖沙咀以「漁牧」品牌開設第一間餐廳



擴展旗下品牌
於中國內地以「靠得住」品牌開設第一間餐廳，收購獨立冰室品牌文華冰廳，並於其後重塑為敏華冰廳

2016

主要獎項



僱傭管理方面的表彰

連續3年獲取優異僱主獎

僱員再培訓局

連續10年獲取人才企業嘉許計劃獎

僱員再培訓局



環境保護方面的表彰

**連續2年獲取香港環境卓越大獎優異獎
及連續3年獲取香港綠色機構認證**

環境運動委員會

**連續2年獲取中銀香港企業環保領先大獎
及3年+參與環保先驅**

中國銀行及香港工業總會



產品及服務質素方面的表彰

獲取**星級有營食肆「二星食肆」**

衛生署

獲取《壹週刊》服務第壹大獎 2019 — 「**連鎖茶餐廳**」及「**最佳服務員工獎**」季軍

壹週刊



主要獎項

社區投資方面的表彰

獲取 **15年Plus「商界展關懷」** 標誌

香港社會服務聯會

獲取 **義務工作嘉許狀(團體) 銀狀**

社會福利署

獲取 **保良局賣旗最高籌款額(工商機構組別) 季軍**

保良局



其他表彰

獲取 **上市公司年度大獎 2019**

香港股票分析師協會

獲取 **2018/19年市場領袖大獎(餐飲類別)**

香港市務學會

連續6年獲取香港星級品牌一企業獎

香港中小型企業聯合會



關於本報告

本報告為本集團發表的首份《環境、社會及管治報告》（「本報告」），以幫助各類持份者了解本集團於環境、社會及管治等相關議題上的政策、措施及成效。本報告以中、英文編寫，並已上載至香港聯交所及本集團網站(<https://www.taihing.com>)。

報告範圍

本報告體現本集團於2019年1月1日至2019年12月31日（「本年度」）之環境、社會及管治表現，並聚焦於香港總辦事處和各自營餐廳，以及位於火炭之食品廠房與「餐廳營運及管理」分部相關的營運。此決定是因其所佔本集團營業額達到約80%，是本集團的主要收入來源。未來，本集團亦將致力於擴大報告範圍，以披露更為全面的信息。

報告準則

本報告遵守聯交所頒佈的上市規則附錄二十七《環境、社會及管治報告指引》（「《指引》」）中有關「不遵守就解釋」的規定。並以其載列的四項匯報原則——重要性、量化、平衡及一致性，作為本報告編寫的基礎。此外，本報告已選擇部分《指引》中「建議披露」的內容匯報，以使報告內容更加完整。

匯報原則	釋義	回應
重要性	重點匯報對本集團及各類持份者產生重要影響的環境、社會及管治議題。	本集團已進行問卷調查，由董事會成員基於本集團業務性質及持份者期望等因素選擇重要的環境、社會及管治議題。
量化	關鍵績效數據須可予計量，並在適當情況下進行比較。	本集團社會部分的關鍵績效指標來源於相關部門的統計。此外，為確保環境關鍵績效指標的準確性，本集團已委託專業顧問公司低碳亞洲根據香港環境保護署及機電工程署編製的指引、以及參考ISO14064-1和溫室氣體核算體系企業核算與報告標準等國際標準進行碳評估。
平衡	發行人應客觀、真實地匯報本年度於環境、社會及管治方面的表現。	本集團在報告中全面展示環境、社會及管治表現，避免發放偏頗的信息。
一致性	環境、社會及管治報告的編備方式應保持一致，包括一致的披露統計方法，令與環境、社會及管治有關的關鍵績效指標可以加以比較，以了解企業表現。	本集團將確保採用一致的方法編備報告；及統計未來的環境、社會及管治數據，以跟本年度數據作比較。

關於本報告

確認及批准

本集團確認本報告所引用的所有資料均來自本集團的正式文件、統計數據及其他管理和營運資料。本報告已於2020年3月26日獲董事會確認及通過。


意見反饋

本集團於環境、社會及管治方面的進步有賴於各類持份者提出意見與建議。如閣下對本報告的內容或本集團環境、社會及管治的表現有任何疑問，歡迎透過以下方式聯繫本集團：

地址：香港鰂魚涌海灣街1號華懋交易廣場13樓

電郵：taihinginfo@taihing.com

主席寄語



作為社會的一分子，本集團深信企業在追求財務表現的同時，亦應肩負起企業社會責任。

主席
陳永安

主席寄語

全球面對的環境問題日益嚴峻，不但對社會構成重大健康風險，更直接威脅大量物種的存活。與環境和社會相關的可持續發展議題環環相扣，任何人亦不能置身事外。過去一年，各地都經歷了許多社會及環境挑戰，進一步突顯有效管治和風險管理的重要性。

作為社會的一分子，本集團深信企業在追求盈利的同時，亦應肩負起企業社會責任。隨著監管機構以至持份者對企業可持續發展管治的期望不斷提升，我們亦會探討以不同方式與持份者保持溝通，了解各方的需求及期望。太興集團自創立以來已累積三十年經驗，貫徹「以人為本」、「以客為先」、「重視品質」和「創新求變」的核心價值，致力為客戶提供最優質的餐飲服務。

我們透過執行食品安全管理體系及標準，不斷提升衛生及品質水平。我們的食品廠房已採用危害分析重要管制點(HACCP)作為管理工具，自2013年，其燒味生產單位亦已取得ISO 22000食品安全管理體系認證。我們積極採用各種自動食品加工機器，以確保出品品質。

太興集團「創新求變」的核心價值除了體現於我們的出品外，亦在人力資源管理方面靈活演繹。自動化生產設備(如自動炒鑊、預設程式的家禽燒烤焗爐等)除了能確保出品品質外，亦可減少廚房員工因重複及勞損性的動作患上的職業病。為減少個人因素的影響，有別於香港一般食肆以「埋班」或「師徒制」為員工提供晉升途徑，公司設有資歷架構，透過系統化的培訓和以客觀標準評核和晉升員工。

我們亦在餐廳設計著手，採用節能及餘熱回收設備(例如電磁爐，蒸爐熱能回收，水龍頭限流裝置等)，盡量減少在日常營運中對環境的影響。

減少塑膠廢物亦是近年大眾關注的議題，本集團連續兩年響應海洋公園保育基金發起的「無飲管運動」，於旗下所有品牌餐廳不主動提供塑膠飲管予顧客，以實質行動鼓勵顧客改變生活習慣，為環境貢獻一份力量。我們積極探討使用對環境友善的生產和包裝材料，我們的部分品牌已於本年度以紙製或其他可降解物料取代塑膠物料，進一步減少對環境的影響。

本報告為太興集團發布的首份《環境、社會及管治報告》，我們希望以本報告作為建立內部可持續發展文化的起點，並透過彙報太興集團的各項活動和表現，向持份者提供實用的資訊。本年度，我們成立可持續發展督導委員會，以統籌規劃環境、社會及管治的工作。同時，我們制定各項可持續發展政策和指引，體現我們將可持續發展原則融入至日常運作的決心。我們將繼續加強政策實施，定期檢視績效，以臻完善。

主席

陳永安

可持續發展表現重點一覽



管治

成立可持續發展督導委員會，並訂定其架構、委員會成員及職權範圍，為未來建立長遠可持續發展策略和目標奠定重要基礎

員工人數



在香港共僱用
4,229名
全職及兼職員工

員工健康與安全



工傷意外率為 **1.94%**，
並無死亡個案

員工培訓

共為
1,177名員工提供培訓
每名員工平均接受
2.27小時培訓
(集團每年為
所有新入職員工
提供百分百的
在職培訓)



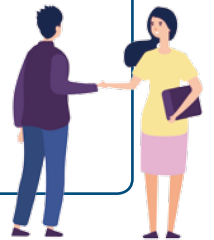
食品安全及質量管理

食品廠房採用危害分析
重要管制點(HACCP)作管理
工具，其燒味生產單位
亦已取得ISO 22000食
品安全管理體系認證



供應商數目

與約
500家
供應商建立
合作關係



可持續發展表現重點一覽

溫室氣體排放

共排放
35,560 公噸
二氧化碳當量

GHG

廢棄物產生

共產生
4,823 公噸
無害廢棄物



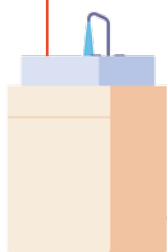
耗能

共耗用
71,389 兆瓦
時等值



耗水

共耗用
962,990
立方米



義工人數 義工時數

共**114**名員工
參與社區活動
總義工服務時數
為**630**小時



慈善捐款

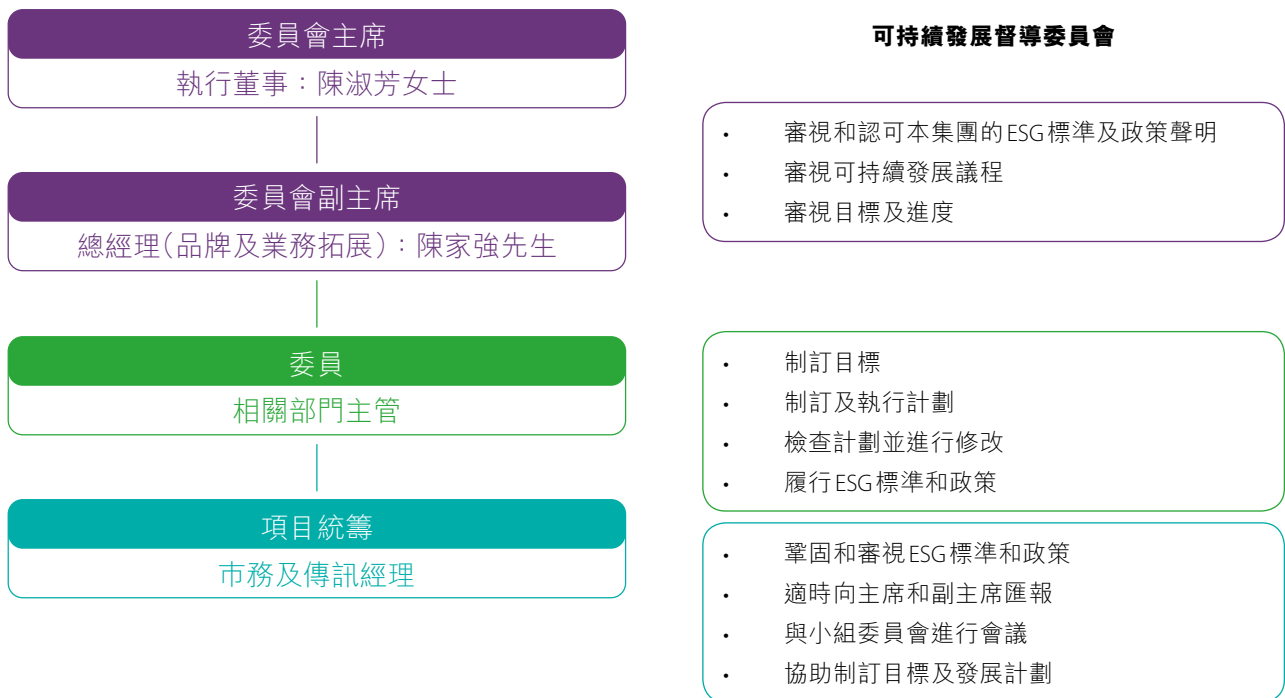
慈善捐款超過
117.3 萬港元
(包括透過「股份代號
慈善抽籤安排計劃」為
香港公益金籌得
的100萬元)



環境、社會及管治

管治架構

本集團重視對於環境、社會及管治的管理，致力於通過良好的管理架構，提升環境、社會及管治的表現。董事會負責監管環境、社會及管治的工作，並審批與環境、社會及管治相關的政策及措施的制訂。本集團已成立由執行董事領導的可持續發展督導委員會，以統籌規劃環境、社會及管治的工作。委員會每年舉行不少於兩次會議。可持續發展督導委員會亦須定期審視及向相關董事委員會匯報國際可持續發展的關鍵趨勢，與同業進行的比照分析、可持續發展風險、機遇及其他新發展。



各相關部門除負責執行計劃外，亦須對計劃進行定期檢視，確保順利執行。

風險管理

良好的風險管理為企業管治的重要部分。為此，本集團已建立風險管理及內部監控系統，以便有效管理本集團的各類風險。審核委員會負責監督本集團的風險管理及內部監控制度，並由董事會每年監管其執行情況及有效性。

展望未來，本集團將逐步把環境、社會及管治納入風險管理系統，以識別本集團在該方面的風險及制定應對方案。

環境、社會及管治

合規管理

本集團視遵守所有法律法規為日常營運的基礎。本集團明白違規行為會導致監管機構採取相關的執法行動，並透過檢視日常工作常規及合規情況，確保為員工提供清晰指引。下列為對本集團具重大影響的法律及法規，以及相關的合規措施。本年度，本集團遵守有關法律及規例，並沒有發生違規個案。

對本集團有重大影響的 相關法律及規例 ^[1]	對本集團造成的影響	合規措施
產品責任 《商品說明條例》、《版權條例》、 《個人資料(私隱)條例》	如有違規情況，任何向本集團提出的知識產權／產品索償均可能損害本集團聲譽，並對本集團業務、經營業績或財政狀況造成重大不利影響。	有關供應鏈管理、食品安全及質量管理、產品回收、客戶資料及知識產權維護，本集團已設立指引及進行監管措施，確保沒有違反相關法律及規例。本集團於本年度並沒有違反對本集團有重大影響的相關法律及規例。
反貪污 《防止賄賂條例》、 《打擊洗錢及恐怖分子資金 籌集條例》	如發生任何有損本集團利益的不當行為，均可能使本集團蒙受財務損失，損害本集團聲譽，並對本集團業務及經營業績構成重大不利影響。	本集團已於《集團一般政策及原則》及《僱員手冊》訂明有關防止賄賂和貪污的政策和規則，並設有《上告政策與程序》，供員工向本集團舉報任何有關非法、不道德或違規行為，以免對本集團構成重大影響。本集團於匯報期內並沒有收到對企業或僱員提出的貪污訴訟案件，亦沒有違反對本集團有重大影響的相關法律及規例。

[1] 有關排放物、僱傭、健康與安全及勞工準則，並無對本集團有重大影響的相關法律及法規。

持份者溝通

持份者的參與協助本集團識別環境、社會及管治不同方面的風險與機遇，讓本集團制訂更完善的管理政策與措施。

本年度的主要持份者溝通方式如下：

內部持份者

董事會
管理層
行政人員
一般員工

外部持份者

股東
投資者
供應商
消費者
客戶
社區組織
或其他合作單位

持份者溝通方式

實地考察
面談
郵件
電話會議
意見箱及
股東大會等

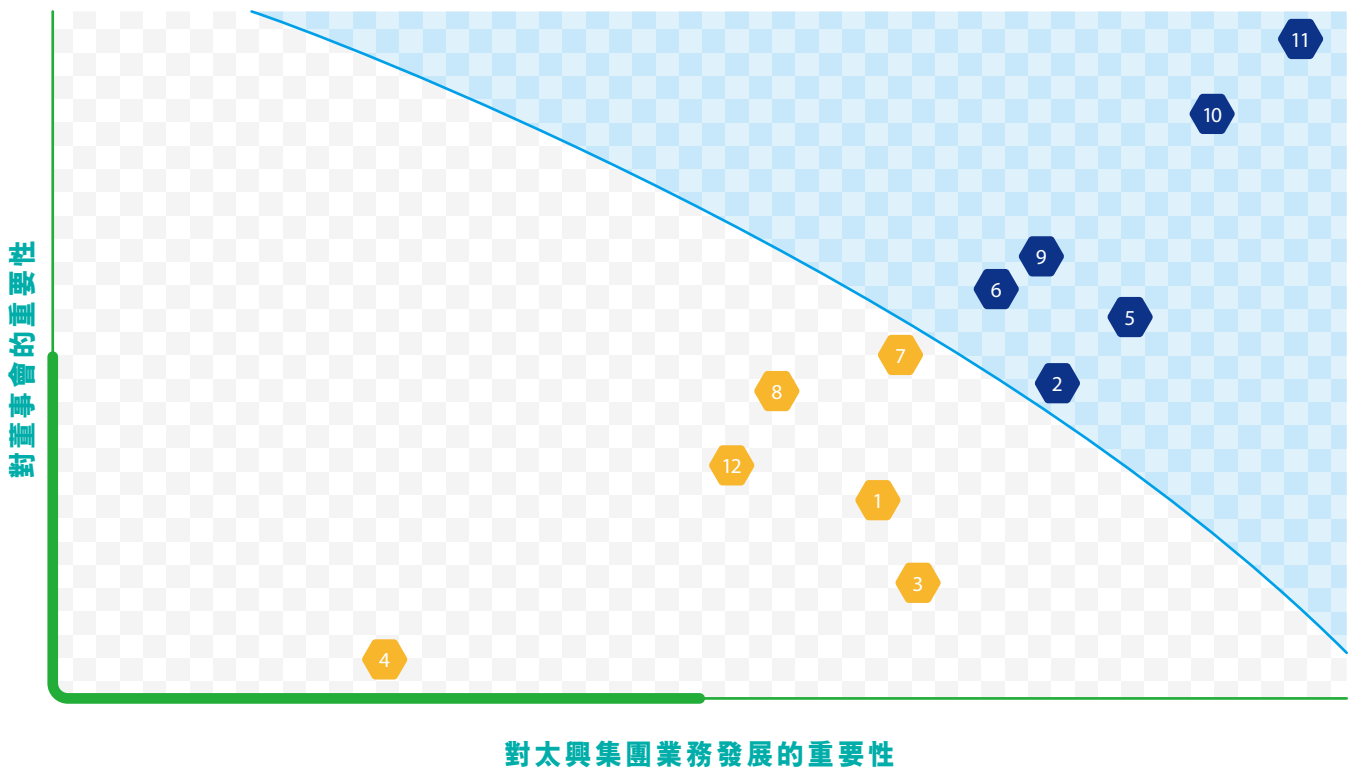


持份者溝通

為回應香港交易所在《指引》最新修訂中強調環境、社會及管治相關管治架構的重要性、董事會的領導角色以及董事會的問責，本集團本年度委託外部顧問與董事會成員進行問卷調查，從而了解最高管理層對企業可持續發展的願景和想法。

以下按對本集團的重要性列出《指引》中現有 11 個層面以及將會新增的氣候變化層面。本集團根據每項議題對董事的重要性性和對集團業務發展的重要性，並根據調查結果建立了實質性議題矩陣。在 12 項議題中，有六項（藍色）被選為需要優先處理的實質性議題。本集團以這些議題作為行動及匯報的重點，以回應持份者的期望。

實質性議題矩陣



已識別的環境、社會及管治議題 (按重要性排序)

議題編號	議題
11	反貪污
10	產品責任
5	僱傭
9	供應鏈管理
6	健康與安全
2	資源使用
7	發展及培訓
8	勞工準則
1	排放物
3	環境及天然資源
12	社區投資
4	氣候變化

太興集團 與員工



太興集團與員工

本集團秉持以人為本的準則，積極建立互信互勉的團隊精神，並提供健康安全的工作環境，讓員工可以充分發揮所長和發展潛能。

僱傭管理及勞工準則

公平、互信和互相尊重的僱傭關係是企業推動可持續發展的重要一環。本集團致力與員工攜手同行，務求建立平等互信的友好關係，從而發展包容、多元的職場文化。本集團的《僱員手冊》和《人力資源政策》已載列有關薪酬及解僱、招聘及晉升、工作時數、假期、平等機會、多元化、反歧視以及其他待遇及福利的政策，以供員工隨時查閱。

僱傭及勞工制度

薪酬、離職

本集團的《僱員手冊》已列明釐定薪金，以及發放津貼和獎金的準則。本集團每年均進行薪酬檢討，並按照員工的工作表現、預期社會及來年的經濟表現、公司經營狀況和市場薪酬水平等因素進行薪酬調整。

本集團亦訂明終止僱傭合約的安排和規定，員工可透過書面請辭終止合約。

工作時間、假期

本集團於《僱員手冊》訂明工作時間。除一般週休日、年假及法定假期外，員工亦可享有恩恤假、生日假、親聚假和婚假等額外假期。

招聘、晉升

本集團設有公平的招聘系統，並推行資歷架構，設立透明的晉升機制，以客觀標準評核和晉升員工。

此外，本集團創立「內部拔尖培訓計劃」，基層員工可接受培訓，為晉升為副主任而作出準備。本集團已透過此計劃培育超過400位店舖管理人員。

待遇及福利

為提升員工歸屬感並挽留人才，本集團提供各樣福利，包括：親聚假、生日假、緊急援助基金、員工膳食、員工折扣、醫療保險計劃及團體人壽保險計劃等。本集團亦十分重視員工健康，因此舉辦減肥和戒煙獎勵計劃，並為員工提供流感疫苗注射。

反歧視

本集團聘用員工時僅以其態度、知識、經驗及表現為考慮因素，絕不因年齡、性別、種族、殘疾或家庭崗位而差別對待應徵者。

平等機會、多元化

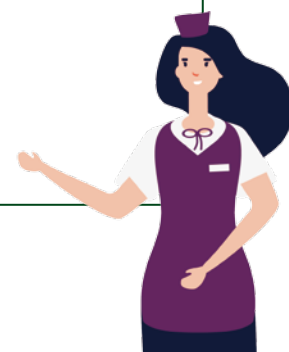
本集團致力為員工提供平等機會，不分年齡、性別、性取向、關係、家庭狀況、殘障、種族、族裔背景、國籍、宗教或政見，為員工創造共融互助的工作環境。本集團的僱傭政策亦已涵蓋多元共融的原則。

防止強制勞工

本集團確保自願僱傭關係，禁止任何形式的強制性勞工。本集團於《僱員手冊》制定有關超時工作的規定，員工可按其僱傭合約的條款獲得超時工作津貼或補假，及合理的休息時間。

防止童工

在招聘過程中，所有應徵者均須提供身份證明文件以符合法定年齡規定，防止誤聘童工。



太興集團與員工

員工溝通

完善的溝通既可促進企業與員工的關係，也能讓公司充分了解員工的需求與問題，迅速回應改善。一方面，本集團透過刊物《太興Sun資》和《T-Times》與員工分享本集團的活動和動向。另一方面，本集團鼓勵員工積極發表意見。如員工對工作有任何意見，可向直屬主管、巡區管理層、部門經理或人力資源部反映。本集團會以公平公正的態度就申訴個案作調查和處理。

員工活動

太興集團 30 週年慶典



本集團於香港會議展覽中心舉行30週年慶典，並獲代言人郭偉亮先生(Eric)和曹星如先生(Rex)到場祝賀，與員工一同分享喜悅。

海洋公園同樂日



本集團邀請前線及後勤部門員工帶同家人到海洋公園遊樂，一家大細度過一個輕鬆愉快的週末。

健康與安全

員工的身心健康和福祉是本集團的可持續發展工作中的重要部份。為有效管理職業安全和健康，本集團已制定一系列措施及政策，於《人力資源政策》和《僱員手冊》載列其確保員工健康與安全的承諾。本集團已簽署《職業安全約章》，承諾與員工攜手合作，共同創造一個安全的工作環境。

集團設有跨部門之「職安健小組」每月定期開會，跟進每個工傷個案、制定及落實改善職安措施，並推行各項職安健教育活動、推廣職安健知識和建立良好工作間的職安健文化。

本集團推行五常法逾20年，設有專責部門負責執行有關職業安全及五常法的措施，藉此提高員工的相關意識。針對較高職業健康與安全風險的餐廳及廚房員工，本集團制定《五常法手冊》，規定員工遵守各類職業安全及餐廳安全事宜的指引。五常部亦不時在各分店巡查，確保各項五常政策之執行與落實。

肥胖及擁有吸煙習慣為身體帶來不同疾病。為鼓勵員工重視健康，本集團推出減肥獎勵計劃和戒煙獎勵計劃，籍此喚醒員工對健康的關注。

個案分享：採用自動機器減輕職業病風險



飲食業員工常見的職業健康問題包括因重複及勞損性的動作導致患上肢、下肢、頸和背部的肌骨骼毛病。為此，本集團已採用各種自動化設備，包括具語音提示的自動炒鑊、預設程式的叉燒醬攪拌機、沖奶茶機、滷麵機、雞肉烹調機及家禽燒烤爐等，盡量減少烹調過程中的重複動作及提舉重物動作，從而減少廚房員工常見的職業病。

太興集團與員工

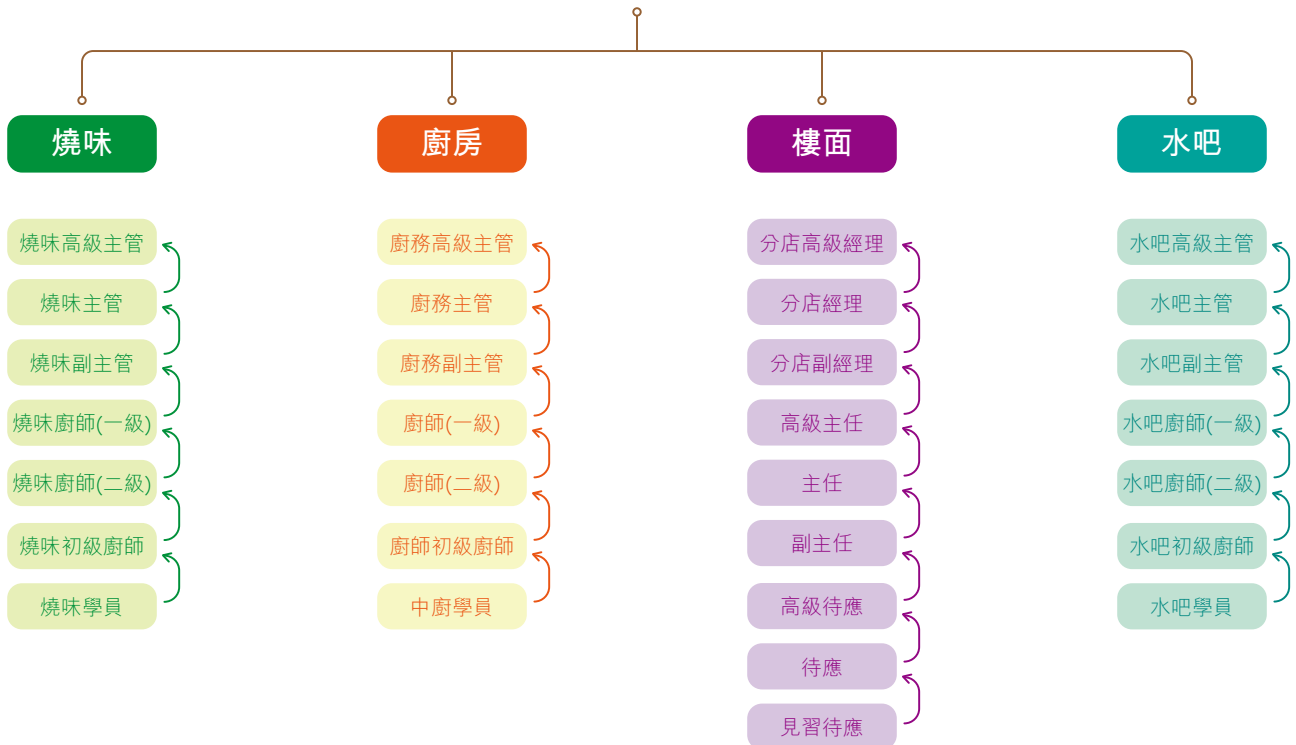
發展與培訓

本集團重視提升員工履行工作職責的知識及技能，讓其緊貼行業最新趨勢。透過培訓計劃、政策及措施，本集團期望為每位員工帶來多元化的發展機遇。

本集團推行資歷架構，把員工按其資歷劃分為不同級別，並訂明每一個工種級別所應具備的技能及知識，使晉升機制更制度化及透明。員工任職某一職級達到最低年資要求後，便可自薦報名或經上司推薦參加晉升評核試，亦設有培訓課幫助員工準備。員工於評核試、實習期和面試表現合格，便可獲晉升機會。

有別於香港一般食肆以「埋班」或「師徒制」為員工提供晉升途徑，本集團推行內部拔尖培訓計劃，透過系統化的培訓和以客觀標準評核和晉升員工，減少個人因素的影響。透過拔尖培訓計劃，獲挑選的員工將接受特訓，在培訓後通過考核以便晉升成為準管理級。本集團已透過此計劃培育超過400位店舖管理人員。

晉升計劃





太興集團 與營運

太興集團與營運

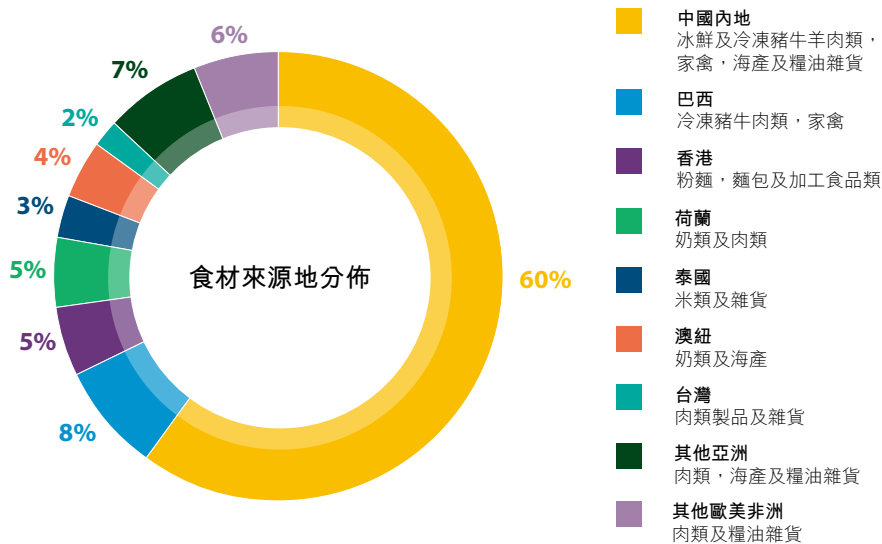
顧客對產品和服務的要求不斷提高，社會亦日益重視企業誠信。本集團深知唯有為顧客創造最大價值，方可以得到社會的信賴與支持。本集團嚴守「三優」管理政策，務求於食物品質、環境衛生以及服務質素三方面力臻完善。

供應鏈管理

本集團的供應商主要為提供食材及飲料的供應商。本集團致力與供應商攜手合作，提升雙方的環境和社會表現。為此，本集團制定《集團一般採購標準》，規定了選擇供應商的準則。此外，亦會優先考慮對環境友善，以及關懷社會的供應商，而供應商必須提供符合食品安全標準的原材料和食材。本集團會對初次合作的供應商進行全面評估，並要求其提供相關證明文件，或現場實地考察，確保滿足本集團的要求。

本集團制定《供應商管理及認可供應商清單》，定期對供應商的產品、服務質素、食品安全、風險管理，以及投訴處理等多方面進行評估。如供應商的評核結果不理想，須在三個月內採取改善措施，期限後表現仍未達到標準的供應商將被從認可供應商名單中移除。

本年，本集團主要從約 500 家供應商進行採購。食材來自世界各地，包括中國內地、巴西、香港、荷蘭、泰國、澳紐、台灣、亞洲及歐美等地。



* 截至二零一九年十二月三十一日首 80% 貨品的地區分析。

太興集團與營運

食品安全及質量管理

本集團於各營運單位及流程均致力維持最高的食品安全及質量標準，包括實施五常法管理系統，維持衛生標準，以及透過員工培訓提高員工對食品安全和個人衛生的意識。

食材生產

為確保食品安全和質素，本集團的食品廠房採用危害分析重要管制點(HACCP)作管理工具，其燒味生產單位亦已取得ISO 22000 食品安全管理體系認證。

食品廠房品質監控程序	
食材檢測	食材運送至食品廠房後，品保人員會根據檢驗程序及標準檢查其質量，確保符合食品安全要求。
生產過程	品保人員及生產人員共同監督食品加工各環節的品質監控，並對不符合標準的食品進行重新加工或銷毀。
成品品質監控	品保人員在實驗室對完成加工之食材進行抽樣檢查，食材合格後，方可運送至各餐廳使用。

此外，除食品廠房的內部檢測實驗室外，本集團亦委託合資格的第三方實驗室，進行更深入的測試，包括食品檢測和水質抽樣等多種有關食品安全及品質的指標。此外，品檢部亦會到分店現場取樣，檢測食材、員工個人、用具及環境衛生。本集團恪守「先入先出」的原則，嚴格控制食物儲存的溫度和濕度，避免食材變質。本集團每年均定期清洗倉庫，以確保倉庫清潔衛生。

食材運送及存放

本集團的原材料、半加工及加工食材由自設及第三方物流車隊運送至各餐廳。為保證運輸途中的材料質量，本集團已就冷藏貨車的衛生和溫度制定嚴格規定及程序，透過GPS及溫度自動監測系統實時監察車隊狀況，若運送途中出現問題或冷凍櫃溫度異常，系統將即時發出通知，以便相關員工及時處理。送抵後，餐廳員工亦須根據標準的溫度和儲存條件存放食材。

餐廳食品品質監控

本集團的餐廳採用與食品廠房相同的品質監控標準，以實現高標準的品質監控。本集團建立營運程序及品質標準，規範食物烹調的程序，並使用自動食物處理機器處理材料及製作菜式，維持食物味道和品質。本集團設有多支巡區團隊，定期檢查各餐廳，確保餐廳的食物安全及衛生。

主要餐廳檢查方式

- 品質監控團隊定期進行成品、人手及用具細菌測試
- 實驗室檢測餐廳的食材及設備
- 區域經理定期視察分店，確保操作程序及品質達標準



太興集團與營運

本集團亦會在廠房積極增添設備，例如購置速凍櫃，以便快速降低煮熟食品的溫度，避免降溫過程太長滋生細菌，提升食品安全與品質。

顧客意見

為提升服務質素及顧客滿意度，本集團與顧客保持開放的溝通，並設立多種渠道收集顧客意見。本集團主要透過顧客服務熱線、電郵、線上意見表或臉書專頁與顧客溝通。餐廳經理負責即時處理於餐廳收到的投訴，顧客服務部則負責處理來自其他渠道的投訴。根據流程，本集團會對每一個投訴進行調查及妥善處理。本年度，本集團收到共約28宗有關食品質素或餐廳員工服務質素的顧客投訴，當中2宗是來自消費者委員會。本集團已調查及處理有關事件並適時回覆相關客人。

產品回收

本集團已設立《產品回收指引》，針對懷疑有問題或涉及投訴的產品，規範回收程序，明確各部門的職責。收到投訴或意見後，有關部門將作出調查，如證明屬實，會上報總經理，以啟動回收程序。本年度，食品廠房沒有發生任何產品回收個案。

顧客資料及知識產權維護

本集團的《僱員手冊》規定員工需要對顧客的資料保密，不得外洩顧客資料至第三方。本集團尊重知識產權。《僱員手冊》訂明員工須尊重知識產權，並承諾業務中不存在任何侵犯知識產權的行為。員工在複製任何版權作品時，須先向版權持有人取得許可。

廣告與標籤

本集團致力確保製作和設計的產品廣告和宣傳品內容均符合相關法例之要求。如有需要，市務及傳訊部在準備廣告內容時會向其他部門索取相關資料及意見，確保內容真確。

每款內部使用之包裝產品均須加上標籤以便追蹤。標籤資料包括產品名稱、保存期、食用期限和儲存溫度。所有零售產品均附有符合香港或當地法例的營養標籤。

反貪污

貪污舞弊不但削弱企業的競爭力及損害行業名聲，更可能釀成嚴重民生及社會問題。本集團已於《集團一般採購標準及原則》和《僱員手冊》訂明有關防止賄賂和貪污的政策和規則，並闡明不良行為的定義，禁止任何形式的貪污賄賂行為。

員工應避免任何構成利益衝突的情況，若情況發生，員工須立即向本集團申報。本集團設有《上告政策與程序》及保密舉報途徑，供員工向本集團舉報任何有關何非法、不道德或違規的行為。如經調查後發現懷疑貪污或其他刑事罪行的個案，本集團將會採取嚴厲紀律處分，包括即時解僱，或向適當執法機關舉報。本年度本集團並無收到此類個案。



太興集團 與環境

太興集團與環境

本集團重視環境保護，制定並實施《氣候變化政策》和《環境政策》，列明其環境責任及承諾，致力有效地使用天然資源，並減少業務運作產生的排放物及對環境造成的重大影響。於相關政策內，本集團承諾在發展業務的同時，亦充分加入對環境的考慮、制定及執行一系列措施，盡力降低可能對環境造成的影響。

廢氣排放

本集團的廢氣排放主要來自廚房設備的煤氣燃燒及物流貨車團隊燃燒柴油。其中車輛燃燒柴油是主要排放源，其所產生的廢氣排放分別佔氮氧化物、硫氧化物和可吸入懸浮粒子之總排放量的 90.2%、66.3% 和 100%。

廢氣排放	
種類	2019 年度排放量 (公噸)
氮氧化物	2.4
硫氧化物	0.003
可吸入懸浮粒子 ¹	0.2

為減少廚房廢氣排放，本集團大量引入電磁爐、自動鑊等電器設備，以便有效使用能源。為減少物流車隊的廢氣排放，本集團選購符合廢氣排放標準的車輛，並按照生產商建議的時間以便定期維修和保養車輛。本集團亦安裝餘熱回收系統，回收廚房蒸爐排出的餘熱，用以提供熱水予餐廳使用。

本集團採取適當措施，從廚房設計和煮食爐具著手，控制煮食工序所排放的油煙和氣味。為免排放的氣體對公眾造成滋擾和造成空氣污染，排氣口均設置在通風良好的位置，並與鄰近民居保持足夠的空間距離。本集團大部份主要爐具(例如：油炸及其他會排放比較多油煙之爐具)的排氣系統均安裝有污染物減除設備(如運水煙罩及靜電除油器)，以便清除廢氣內的油煙。本集團委任合資格的專業人員維修及定期保養空氣污染控制設備，以確保設備有效操作。

溫室氣體排放

本集團於本年度委託顧問公司低碳亞洲進行碳評估，以量化其營運產生的溫室氣體排放(或稱「碳排放」)；量化的過程根據香港環境保護署及機電工程署編製的指引²、以及參考 ISO14064-1 和溫室氣體核算體系企業核算與報告標準等國際標準而進行。


隨著《巴黎協定》生效後，氣候變化和其潛在影響已成為全球焦點。作為全球公民的一份子，本集團承諾識別和管理氣候變化的風險及機遇，並制定和採取有效措施，減輕氣候變化所帶來的影響。

¹ 根據香港聯交所附錄二：環境關鍵績效指標匯報指引，氣體燃料消耗並非顆粒物排放的重要來源，因此可吸入懸浮粒子只涵蓋車輛柴油燃燒的排放。

² 《香港建築物(商業、住宅或公共用途)的溫室氣體排放及減除的核算和報告指引》

太興集團與環境

本集團本年度的碳排放總量為35,560公噸二氧化碳當量，最主要來自範圍2之外購電力所產生的間接溫室氣體排放（佔總排放約84.6%），其次為範圍1之煤氣消耗（佔總排放約8.6%）。

溫室氣體排放 	
範圍	2019年度排放量(公噸二氧化碳當量)
範圍1 — 直接溫室氣體排放	4,137.7
範圍2 — 能源間接溫室氣體排放	30,777.1
範圍3 — 其他間接溫室氣體排放	645.2
溫室氣體總排放量	35,560.0
溫室氣體排放密度 (公噸二氧化碳當量/百萬港幣營業額)	14.1

註：

範圍1包括廚房爐灶燃燒煤氣、物流貨車燃燒柴油和製冷/空調設備逸散性排放所產生的直接溫室氣體排放；

範圍2包括源自於外購電力和外購煤氣的間接溫室氣體排放；

範圍3包括源自棄置到堆填區的廢紙及政府部門處理食水及污水時而消耗的電力的間接溫室氣體排放。

電力使用是本集團溫室氣體排放的主要來源。為支持本地生產可再生能源，本集團於本年度分別向中華電力有限公司和香港電燈有限公司購買可再生能源400兆瓦時和200兆瓦時。有關更多減少溫室氣體排放的措施，請詳見於以下「能源使用」之章節。

本集團將繼續評估、紀錄及每年披露其溫室氣體排放及其他環境數據，有助日後進一步制定減排目標。

太興集團與環境

廢棄物產生

本集團於本年度產生4,822.6公噸無害廢棄物，其中辦公室、餐廳和食品工廠共產生4,812公噸廚餘及其他生活垃圾，均交由市政機構收集和處理。所有餐廳根據香港環保署要求登記、收集和回收食用油，本年度回收的食用油合共10.6公噸。

減少廚餘的行動重點



採購	貯存	食用
<ul style="list-style-type: none">食品廠房實行集中採購，只在有需要時才採購適量的食材，中央倉採用電腦自動補貨系統，避免過量採購。	<ul style="list-style-type: none">按「先入先出」的原則使用貯存的食物及原材料。適當控制貯存時間及溫度，避免食材腐壞。	<ul style="list-style-type: none">為客戶提供不同選擇(例如：少飯、少量等選擇)，盡量減少廚餘。

為鼓勵客戶減用即棄塑膠飲管，並關注海洋塑膠垃圾問題，本集團於去年度參與了香港海洋公園保育基金舉辦的「無飲管運動」，承諾全年均不會主動提供飲管。本年度，本集團繼續檢討淘汰一次性塑膠製品的方案，在可行情況下減少塑膠的使用，如無法避免則選用較環保的物料，如可降解塑膠。

減少塑膠使用的行動重點

- 茶木、東京築地食堂和錦麗轉用紙製外賣飯盒和湯碗
- 茶木、東京築地食堂、錦麗和夫妻沸片轉用紙飲管
- 茶木、東京築地食堂、錦麗和夫妻沸片採用可降解物料膠袋
- 太興轉用紙製飲管套



本集團將持續投放資源建立廢物數據收集系統，逐步建立收集及統計的流程，並於來年匯報有害廢棄物產生量。

污水排放

本集團排放的污水為生活廢水，食品工廠排放污水前需進行前期處理。在符合行業污水排放標準的情況下，本集團採用第三方專業環保公司為排放污水進行水質化驗，定期監測其系統的效能。所有符合排放標準的污水均直接經市政污水管網排入污水廠處理。本集團的餐廳及食品工廠均裝有隔油池，並定期清理，確保污水在排入公用污水渠前已隔離污水中的油脂。

太興集團與環境

能源使用

本集團於本年度的總能源耗量為71,388.8兆瓦時等值，主要用於辦公室、餐廳和食品工廠營運的電力使用，其次為煤氣和柴油的使用。

能源使用 	
類別	2019年度使用量
直接能源	
煤氣(兆瓦時等值)	16,015.2
柴油(兆瓦時等值)	1,433.3
間接能源	
外購電力(兆瓦時)	53,940.3
總能源消耗	
總能源消耗量(兆瓦時等值)	71,388.8
能源消耗密度 (兆瓦時等值/百萬港幣營業額)	28.3

為了善用能源，本集團要求辦公室及餐廳分店實施以下措施：

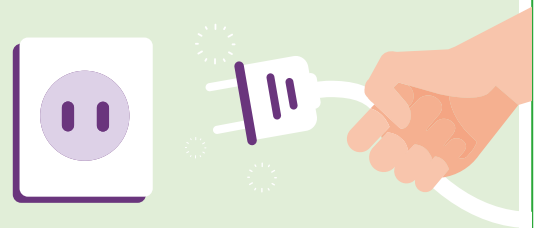
減少能源使用的行動重點

辦公室

- 逐步使用慳電光管
- 無人辦公時關掉照明、空調及其他電子設備
- 定期灌輸員工有關節約能源的重要性

餐廳


- 推行節能照明計劃，以LED燈具全面取代鎢絲及石英燈
- 每年完成至少一次電量監測，各餐廳須實施用電及燃氣等能耗配額和責任制
- 定期維護和清潔通風、製冷和供暖設備，並透過監控系統檢查冷櫃、牆體及門窗的密封情況
- 採取分區照明及空調控制，因應客人流量適時關閉無人區的照明及空調系統
- 回收廚房蒸爐排出的餘熱予分店作熱水使用



太興集團與環境

水資源使用

本集團於本年度的總耗水量為962,990立方米。


水資源使用 	
類別	2019年度使用量
總耗水量(立方米)	962,990
耗水量密度(立方米/百萬港幣營業額)	381.8

為善用水資源，本集團已推行以下措施：

- 在主要用水水龍頭裝有限流裝置
- 設定主要備餐環節的用水量定額標準，並建立責任制，明確責任
- 為洗手間沖水量、洗手盤水流量、廚房水流量、洗碗機的用水量訂立明確的標準
- 定期檢查及維護餐廳的水管設備，防止漏水造成浪費
- 所有餐廳廚房裝有洗碗碟機，減少用水
- 採用五常法，限制過度使用洗潔精，節省用水

原材料使用

本集團主要的原材料使用包括包裝物料、即棄餐具、紙巾和機紙等。

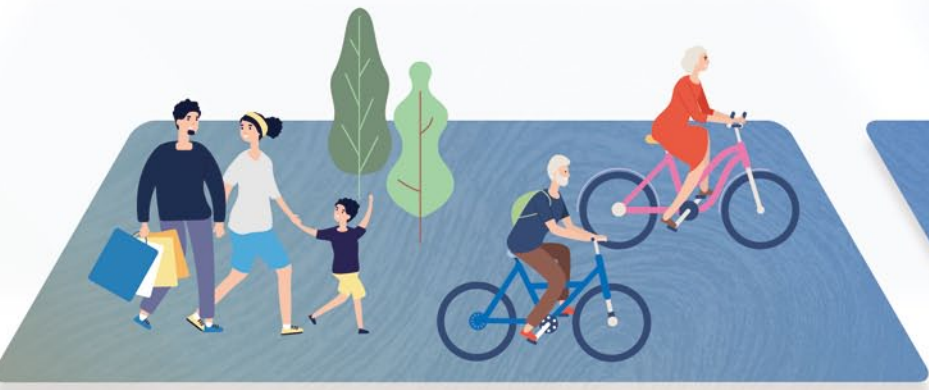
原材料使用 	
類別	2019年度使用量
包裝物料(公噸)	1,204.9
包裝材料密度(公噸/百萬港幣營業額)	0.48
其他材料：即棄餐具(公噸)	62.7
其他材料：紙巾、機紙(公噸)	476.1
其他材料：海報、宣傳單張、 優惠券、餐牌(公噸)	14.0

為減少原材料使用，本集團已推行多種節約用紙的措施，包括選用較薄的紙張，並採用電子通訊及電子存檔，盡量實現無紙化。本集團亦在採購過程中優先考慮環保產品或物料，並在產品設計上避免不必要的包裝材料。

環境及天然資源

儘管本集團的生產過程並不涉及嚴重污染，但本集團明白選用合適的生產材料和妥善處理廢棄物，也可為保護環境及天然資源出一分力。本集團對餐廳使用的感熱紙列印格式重新設計，減少用量，並繼續與有關部門探討對環境友善的生產和包裝材料，推行不同的減廢計劃。

太興集團 與社區



太興集團與社區

社區投資與業務營運相輔相成，作為社會的一分子，本集團一直熱心公益及參與義務工作，為社區發展帶來正面影響。本年度，本集團獲社會福利署頒發義務工作嘉許狀(團體)銀狀，以及香港社會服務聯會頒發15年Plus「商界展關懷」標誌，嘉許在關懷社區、關愛員工及關懷環境的承諾。本集團未來將繼續肩負企業社會責任，貢獻社會可持續發展。

《社區投資政策》訂明，本集團的專注範疇包括氣候變化與環境、關懷長者、社區及睦鄰、兒童及青少年發展及推動業界發展。本集團本年度參與了一系列活動，宣揚保護環境，關心社區的訊息，詳情如下：



長者關懷



▲ 中秋佳節前夕，本集團義工隊到訪惜食堂位於深水埗的社區中心，與長者們一同進行舒展運動和分享美食，慶祝中秋佳節。



▲ 農曆新年前夕，本集團管理層帶領義工隊到訪惜食堂，為過百名獨居長者送上盆菜，讓他們感受節日氣氛和溫暖。



▲ 端午節前夕，本集團義工隊到訪聖雅各福群會中西區長者地區中心，透過互動遊戲及贈送節慶食品，為長者送上關懷。

太興集團與社區

環境保育



▲ 本集團義工隊參與由環保促進會舉辦的「國際香港海岸清潔運動」，到烏溪沙沙灘清除廢物，維持對海岸清潔的意識及改變污染海洋的惡習，並傳遞減廢及垃圾分類的訊息。



▲ 本集團義工隊參與長春社舉辦的植樹日，到大欖郊野公園植下2,000棵樹苗，為貧瘠的山頭添上綠色，守護環境。

傷健共融



▲ 本集團員工組成隊伍參與由香港盲人體育總會舉辦的「華懋心連心跑出光明2019」，透過活動宣揚傷健共融的理念。籌得的款項將為視障人士提供體育培訓課程。



▲ 本集團員工參與由香港迪士尼舉辦的「香港迪士尼樂園10K Weekend 2019 — AIA Vitality 健康程式全力支持」，活動部份收益給予香港傷殘青年協會。

本集團合共114名員工參與社區活動，總服務時數為630小時，慈善捐款超過117.3萬港元(包括透過「股份代號慈善抽籤安排計劃」為香港公益金籌得100萬港元)，本集團亦在餐廳分店設置捐款箱，為非政府組織籌款。

關鍵績效指標總覽

環境關鍵績效指標

	2019	單位
層面 A1：排放物		
A1.1 排放物種類及相關排放數據		
氮氧化物	2.4	公噸
硫氧化物	0.003	公噸
可吸入懸浮粒子	0.2	公噸
A1.2 溫室氣體總排放量及密度		
範圍 1	4,137.7	公噸二氧化碳當量
範圍 2	30,777.1	公噸二氧化碳當量
範圍 3	645.2	公噸二氧化碳當量
溫室氣體總排放量 (範圍 1、2 及 3)	35,560.0	公噸二氧化碳當量
溫室氣體排放密度	14.1	公噸二氧化碳當量 / 百萬港元營業額
A1.3 所產生有害廢棄物總量		
所產生有害廢棄物總產生量	未能獲取數據	
A1.4 所產生無害廢棄物總量及密度		
所產生無害廢棄物總產生量	4,822.6	公噸
無害廢棄物密度	1.91	公噸 / 百萬港元營業額
層面 A2：資源使用		
A2.1 能源總耗量及密度		
直接能源	17,448.5	兆瓦時等值
間接能源	53,940.3	兆瓦時
能源總耗量	71,388.8	兆瓦時等值
能源消耗密度	28.3	兆瓦時等值 / 百萬港元營業額
A2.2 總耗水量及密度		
總耗水量	962,990	立方米
耗水密度	381.8	立方米 / 百萬港元營業額
A2.5 製成品所用包裝材料的總量及密度		
使用的包裝材料總量	1,204.9	公噸
使用的包裝物料密度	0.48	公噸 / 百萬港元營業額

關鍵績效指標總覽

社會關鍵績效指標

員工人數

按性別及年齡組別劃分

性別	年齡組別			匯總	總員工人數
	30歲以下	30-50歲	50歲以上		
男性	519	554	370	1,443	4,229
女性	428	1,299	1,059	2,786	
匯總	947	1,853	1,429		

按性別及職級組別劃分

性別	職級組別			匯總	總員工人數
	高級管理層	中級管理層	一般員工		
男性	9	498	936	1,443	4,229
女性	1	336	2,449	2,786	
匯總	10	834	3,385		

按性別及僱傭類型劃分

性別	僱傭類型		匯總	總員工人數
	全職	兼職		
男性	1,143	300	1,443	4,229
女性	1,837	949	2,786	
匯總	2,980	1,249		

關鍵績效指標總覽

健康與安全

因工死亡及工傷個案總數及比率

性別	因工死亡個案		工傷個案數字	匯總	工傷意外率
	數字及比率				
男性	0 (0%)		36	82	1.94%
女性	0 (0%)		46		

損失工作日數

性別	因工傷損失工作日數	匯總
男性	827	2,805
女性	1,978	



關鍵績效指標總覽

受培訓員工人數及百分比

按員工人數計算百分比^[1]

性別	職級組別				總培訓 員工人數	總培訓 百分比	新入職員工 培訓百分比
	高級管理層	中級管理層	一般員工	匯總			
男性	5 (56%)	243 (49%)	248 (26%)	496 (34%)	1,177 ^[2]	28%	100%
女性	1 (100%)	182 (54%)	498 (20%)	681 (24%)			
匯總	6 (60%)	425 (51%)	746 (22%)				

平均培訓員工時數

性別	職級組別				匯總	總平均 培訓時數
	高級管理層	中級管理層	一般員工	匯總		
男性		2.22	3.6	1.76	2.4	2.27
女性		19	5.47	1.74	2.2	
匯總		3.9	4.35	1.75		

^[1] 受培訓員工百分比 = 受訓員工人數 / 員工人數

^[2] 按相關類別員工人數計算百分比 = 該類別員工受訓人數 / 總受訓員工人數

受培訓員工中的男女比例：女性 (42.1%) 和男性 (57.9%)

受培訓員工中各職級組別的比例：高級管理層 (0.5%)、中級管理層 (36.1%) 和一般員工 (63.4%)

關鍵績效指標總覽

接受定期績效及職業發展檢視的員工人數及百分比

性別	職級組別				匯總	總接受 定期績效及 職業發展 檢視員工人數	總接受 定期績效及 職業發展 檢視員工之 百分比
	高級管理層	中級管理層	一般員工				
男性	9 (100%)	498 (100%)	636 (67.9%)	1,143 (79.2%)	2,980	70.47%	
女性	1 (100%)	335 (99.7%)	1,501 (61.2%)	1,837 (65.9%)			



《環境、社會及管治報告指引》報告內容索引

主要範疇	內容	頁碼索引
A1 排放物		
一般披露	有關廢氣及溫室氣體排放、向水及土地的排污、有害及無害廢棄物的產生等的： (a) 政策；及 (b) 遵守對發行人有重大影響的相關法律及規例的資料。	15, 27
A1.1	排放物種類及相關排放數據	27, 35
A1.2	溫室氣體總排放量及密度	28, 35
A1.3	所產生有害廢棄物總量	35
A1.4	所產生無害廢棄物總量	29, 35
A1.5	描述減低排放量的措施及所得成果	27-28, 35
A1.6	描述處理有害及無害廢棄物的方法、減低產生量的措施及所得成果	29, 35
A2 資源使用		
一般披露	有效使用資源(包括能源、水及其他原材料)的政策。	27
A2.1	按類型劃分的直接及／或間接能源總耗量及密度	30, 35
A2.2	總耗水量及密度	31, 35
A2.3	描述能源使用效益計劃及所得成果	30, 35
A2.4	描述求取適用水源上可有任何問題，以及提升用水效益計劃及所得成果 ⁴	31, 35
A2.5	製成品所用包裝材料的總量及每生產單位佔量	31, 35
A3 環境及天然資源		
一般披露	減低發行人對環境及天然資源造成重大影響的政策	27
A3.1	描述業務活動對環境及天然資源的重大影響及已採取管理有關影響的行動	31

⁴ 食水由市政機構供應，本集團在求取水源上沒有問題

《環境、社會及管治報告指引》報告內容索引

主要範疇	內容	頁碼索引
B1 僱傭		
一般披露	有關薪酬及解僱、招聘及晉升、工作時數、假期、平等機會、多元化、反歧視以及其他待遇及福利的： (a) 政策；及 (b) 遵守對發行人有重大影響的相關法律及規例的資料。	15, 19
B1.1	按性別、僱傭類型、年齡組別及地區劃分的僱員總數	36
B2 健康與安全		
一般披露	有關提供安全工作環境及保障僱員避免職業性危害的： (a) 政策；及 (b) 遵守對發行人有重大影響的相關法律及規例的資料。	15, 20
B2.1	因工作關係而死亡的人數及比率	37
B2.2	因工傷損失工作日數	37
B2.3	描述所採納的職業健康與安全措施，以及相關執行及監察方法。	20
B3 發展及培訓		
一般披露	有關提升僱員履行工作職責的知識及技能的政策。描述培訓活動。	21
B3.1	按性別及僱員類別劃分的受訓僱員百分比	38
B3.2	按性別及僱員類別劃分，每名僱員完成受訓的平均時數	38
B4 勞工準則		
一般披露	有關防止童工或強制勞工的： (a) 政策；及 (b) 遵守對發行人有重大影響的相關法律及規例的資料。	15, 19
B4.1	描述檢討招聘慣例的措施以避免童工及強制勞工	19
B5 供應鏈管理		
一般披露	管理供應鏈的環境及社會風險政策	23

《環境、社會及管治報告指引》報告內容索引

主要範疇	內容	頁碼索引
B6 產品責任		
一般披露	有關所提供產品和服務的健康與安全、廣告、標籤及私隱事宜以及補救方法的： (a) 政策；及 (b) 遵守對發行人有重大影響的相關法律及規例的資料。	15, 24–25
B6.1	已售或已運送產品總數中因安全與健康理由而須回收的百分比	25
B6.2	接獲關於產品及服務的投訴數目以及應對方法	25
B6.3	描述與維護及保障知識產權有關的慣例。	25
B6.4	描述質量檢定過程	24–25
B6.5	描述消費者資料保障及私隱政策，以及相關執行及監察方法	25
B7 反貪污		
一般披露	有關防止賄賂、勒索、欺詐及洗黑錢的： (a) 政策；及 (b) 遵守對發行人有重大影響的相關法律及規例的資料。	15, 25
B7.1	貪污訴訟案件的數目及訴訟結果	25
B7.2	描述防範措施及舉報程序，以及相關執行及監察方法	25
B8 社區投資		
一般披露	有關以社區參與來了解營運所在社區需要和確保其業務活動會考慮社區利益的政策。	33
B8.1	專注貢獻範疇	33
B8.2	在專注範疇所動用資源	34