

# SKYWORTH

## 創維集團有限公司 SKYWORTH GROUP LIMITED

(前稱SKYWORTH DIGITAL HOLDINGS LIMITED 創維數碼控股有限公司)

(於百慕達註冊成立之有限公司)

股份代號：00751.HK

環境、社會及  
管治報告

# 2019



SKYWORTH 創維

# 目錄

1.	關於創維及業務資料	2
1.1.	我們的業務	2
1.2.	我們的企業責任理念	4
2.	關於本報告	5
2.1.	報告準則、期間及範圍	5
3.	致持份者的話	5
4.	持份者參與	6
4.1.	持份者參與活動	6
4.2.	溝通渠道	7
4.3.	持份者關注的重要議題	8
5.	我們的運營及產品質量	9
5.1.	品質管理系統	9
5.2.	供應鏈管理	10
5.3.	產品責任	12
5.4.	知識產權管理	14
5.5.	創維獎項和認可	15
6.	我們的環保實踐	16
6.1.	環保策略	16
6.2.	環保辦公場所	17
6.3.	能源使用及溫室氣體排放	17
6.4.	水源使用	20
6.5.	廢棄物管理	21
7.	我們的員工及其發展	23
7.1.	人才管理	23
7.2.	健康及安全的工作環境	25
7.3.	培訓及發展	27
7.4.	反貪污	28
8.	我們的社會責任	28
9.	展望未來	29
10.	環境、社會及管治報告指引內容索引	30

## 1. 關於創維及業務資料

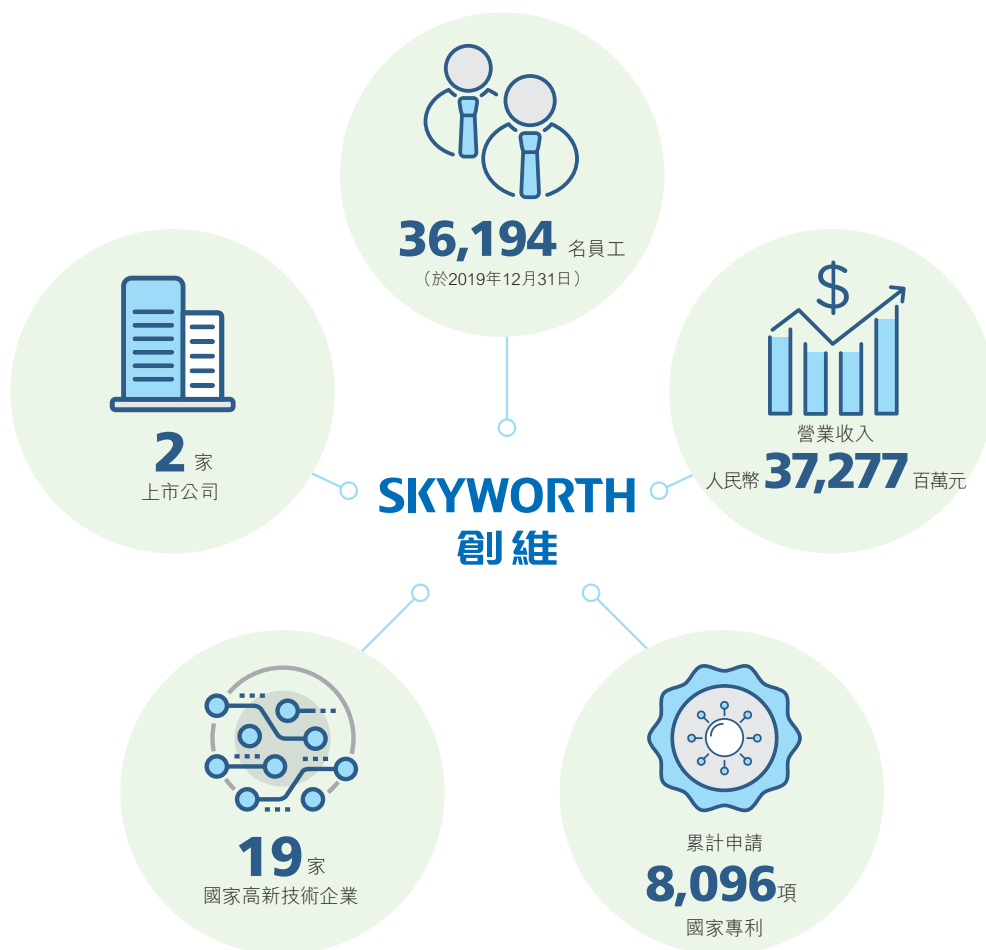
### 1.1. 我們的業務

創維集團有限公司（前稱創維數碼控股有限公司）（「本公司」，與其附屬公司統稱為「本集團」、「創維」或「我們」）是一家智能家電與資訊技術企業，主要從事：

- 多媒體（智能電視及內容運營）；
- 家用電器（冰箱、洗衣機、空調、廚房電器等智能化產品業務）；
- 智能系統技術（數字訪問系統、汽車電子系統、智能辦公及會議系統以及智能安全系統）；
- 大數據；及
- 現代服務業。

創維成立於1988年，旗下擁有創維集團有限公司（股份代號：HK00751）和創維數字股份有限公司（股份代號：000810.SZ）兩家上市公司。創維現有逾36,000名僱員及19間國家高新技術企業，總部位於深圳高新技術產業園。本集團亦設有國家級企業技術中心和國家級工業設計中心，及與國家地方聯合建立工程實驗室。本集團在國內外設立多家技術研發、製造及全球行銷機構，業務遍佈全球，其電視機、數字機頂盒及其他產品均於歐洲、南美、中東及東南亞等地區佔據龐大市場份額。

## 2019財政年度創維業務重點摘要



## 1.2. 我們的企業責任理念

我們憧憬的願景、秉持的使命及核心價值觀均透過價值鏈對業務的長期發展產生深遠影響。我們竭誠為員工、客戶、供應商、股東及投資者等持份者以及為社會創造價值，同時秉持「誠信」和「共贏」的核心價值觀。除積極提升運營效率、產品質量及業績外，本集團亦投資於環境管理、人才培養及社區投資等方面，盡力提升可持續發展表現。在此基礎上，本集團以「綠色創維、綠色視聽、綠化世界」為使命，並致力不斷發展以下四方面：

### 創維之企業責任理念



# 環境、社會及管治報告

## 2. 關於本報告

### 2.1. 報告準則、期間及範圍

本環境、社會及管治報告（「本報告」）根據香港聯合交易所有限公司上市規則附錄27《環境、社會及管治報告指引》所載之披露規定來界定報告的內容，並依照重要性、量化、平衡和一致性的原則披露內容。

本報告概述2019年1月1日至2019年12月31日（「報告期間」）本集團環境及社會相關的政策、活動、績效以及貢獻。本報告的範圍涵蓋本集團旗下包括視聽電子及家庭電器業務等主要產業的核心業務。關於營運及環保慣例的部分，我們則集中匯報創維的電視機及機頂盒業務，此兩項業務均為本集團最重要的收入來源及現金流項目，對本集團的營運有重要影響。由於2018年環境、社會及管治報告僅涵蓋2018年4月1日至2018年12月31日期間，而本報告涵蓋2019年的全年表現，故2018年與2019年的表現數據可能無法比較。因此，我們並無於本報告披露2018年的表現數據。

為遵守環境、社會及管治報告指引及企業管治守則，董事會肩負制訂本集團的環境、社會及管治策略和匯報的責任。董事會已積極評估與本集團環境、社會及管治相關之風險，以確保制訂有效的風險管理措施和內部監控系統。

## 3. 致持份者的話

在「改革、創新、發展」的總原則指導下，本集團繼續通過轉型及開發擴展業務，務求提升服務及產品價值並將其帶給全球消費者。巨大機遇往往與艱難挑戰並存。今年，創維面臨許多困難，從擴大生產力並降低環境影響，到中美貿易戰下全球主要經濟體增長放緩等，不一而足。

面對種種挑戰，我們在業務發展中繼續專注五個方面：專注產品製造，追求品質領先；專注流程改造，追求管理領先；專注產品銷售，追求市場領先；專注使用者需求，追求服務領先；及專注產品發展，追求技術領先。我們將繼續實施智能化、國際化、精細化三大戰略，積極打造多媒體、智能系統技術、智能電器、現代服務業四大業務板塊。此外，在「綠色創維、綠色視聽、綠化世界」願景下，我們正積極採取各種邁向可持續發展的措施，包括改善員工的工作環境，減低業務對環境的影響，以及提高能源及生產效率。我們亦將攜手持份者共同參與社區發展，並將員工融入成為可持續發展的一部分。

## 4. 持份者參與

### 4.1. 持份者參與活動

創維致力於與持份者建立緊密關係，從而將可持續發展理念滲透到業務最佳實踐的形成過程中。因此，本集團開展多種持份者活動，建立反饋機制，並將建設性的意見融入本集團實務中。

本集團定期舉行內部會議，如核心高管週會、經營決策大會、產品規劃會議及技術研討會議等。通過內部持份者會議，本集團得以收集員工對企業經營之意見並向其傳達企業的發展目標及策略。為提高僱員對環境問題及職場歧視的意識，創維提供多項培訓計劃，藉此提高他們對本集團策略及政策的認識。本集團亦為員工舉辦員工友好活動，例如體育活動和戶外活動，以促進員工關係及強健身體。

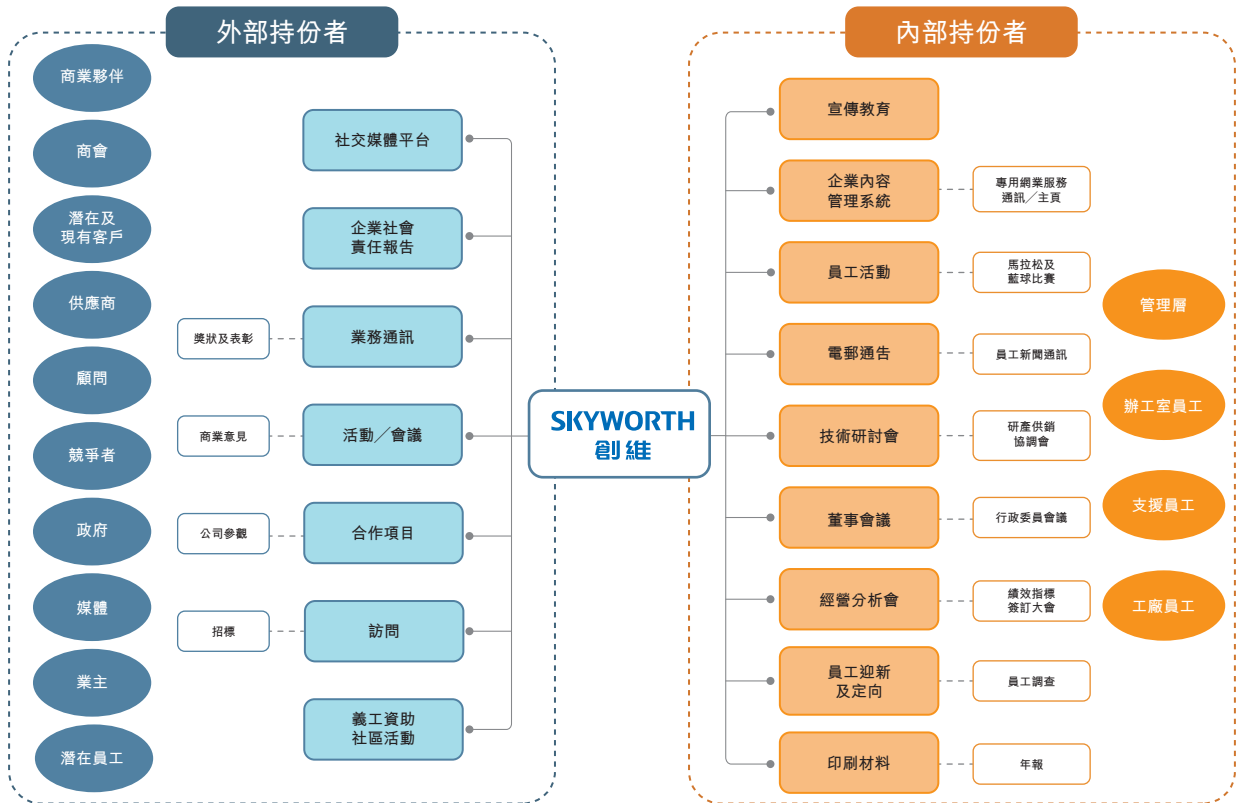
對外，本集團積極與同行、客戶及供應商交流，參與多個設計展覽及博覽會，與他們保持互通。為加深對市場行情的了解及取得反饋，本集團定期開展市場調查以確保產品質素持續提升。本集團亦設有有效的企業傳訊制度，為股東及投資者提供透明、定期和及時的公開披露。



## 4.2. 溝通渠道

本集團主要持份者及相應的溝通渠道概述如下。

### 持份者參與及溝通渠道





## 4.3. 持份者關注的重要議題

本集團透過識別與其營運相關的重大環境及社會議題以制定其環境、社會及管治策略。創維邀請持份者參與活動徵集其對可持續發展業務經營的意見。本集團於早前的報告年度（2017年4月1日至2018年3月31日）針對環境、社會及管治議題舉行內部持份者問卷調查。本集團對所收集的回應進行分析後，已將結果進行整合，並評出三個對本集團日常營運最重要的環境及社會議題。

### 環境議題

1. 危險廢棄物管理
2. 污水排放和管理
3. 空氣污染物排放

### 社會議題

1. 平等機會
2. 職業健康和安全
- 3.1 培訓與發展
- 3.2 員工福利

持份者參與活動作為重要性分析過程的一個環節，有助本集團董事會進一步理解創維營運模式的潛在影響及相關的環境、社會及管治風險，令本集團得以分配資源提升其可持續發展表現。我們將繼續與各持份者進行溝通合作，以確保相關行動措施得到切實跟進及貫徹落實。

## 5. 我們的運營及產品質量

### 5.1. 品質管理系統

於全球競爭時代，企業必須在各個階段保證產品質量，方可贏得客戶滿意。為此，創維已設立質量管理系統，用於產品開發、供應鏈的管理、產品製造過程以及出貨和售後服務等方面。本集團了解客戶所需，因應客戶需求及市場趨勢開發新產品。此外，創維亦執行嚴格的供應鏈管理政策確保良好的供應商質素、誠信、協同效益及規模經濟。生產過程中亦應用精細化的生產工藝及智能化的系統設備提高生產效率，同時於出貨管控中應用線上及線下相結合的模式檢驗產成品的品質，並於銷售後提供售後服務。

#### 生產過程質量管理系統



## 5.2. 供應鏈管理

本集團相信，可持續的供應鏈是企業生產及運營不可或缺的一部分，對產品質量和客戶滿意度至關重要。為保障供應鏈的穩定性，並盡量降低環境及社會方面的風險，本集團奉行三大核心原則：集中、誠信及就近，並在此基礎上制定供應商篩選及審核流程。

### 核心原則

根據其集中原則，本集團在可行範圍內集中物量採購，維持各類別供應商於合理數量，從而使供應商獲得足夠的訂單量，降低制造成本。在與供應商合作過程中，本集團亦從物料交收、質量、成本及服務方面對供應商進行月度考核，並以考核結果作為採購比例分配及淘汰之準則。

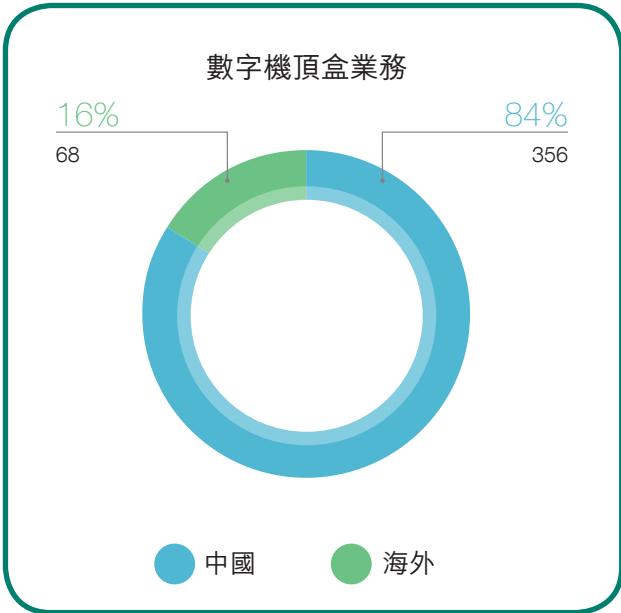
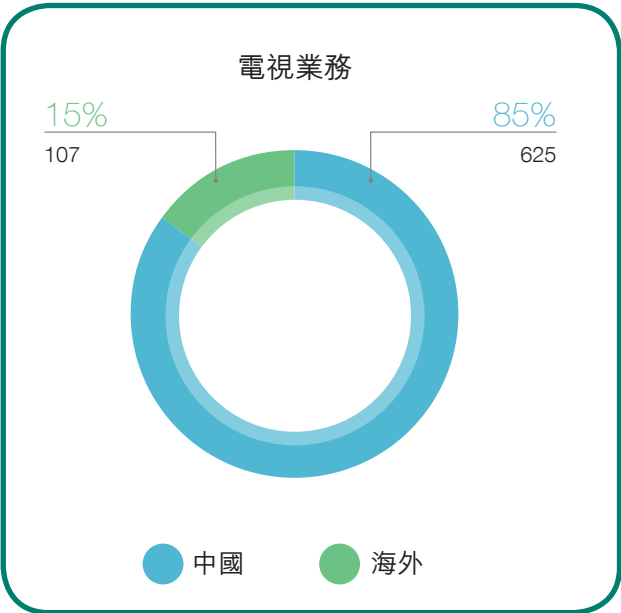
### 供應商篩選

本集團優先選用行業知名、高質量、創新能力強、供應物料全面，並符合法律法規的供應商，以維持供應鏈的穩定性。本集團亦要求供應商根據誠信原則進行操作。如發現任何違反原則事件，將淘汰該供應商，本集團亦保留追究其法律責任的權利。如供應鏈出現因供應商導致的突發狀況，相關部門根據集團內部制訂的相關政策及指引，對供應商資格進行重新審核。在重新審核的過程中，本集團將通過郵件、現場打分等形式為供應商提供改進的指導及意見。若供應商長期未能改善問題，本集團會依內部指引對其進行淘汰。

### 影響

為縮短供貨時間，並減少貨物運輸污染，創維亦採取就近原則，盡可能選擇靠近生產線的供應商。於報告期間，將近85%的供應商來自中國本土，就近本集團的生產線。

2019年中國及海外的供應商佔比



## 5.3. 產品責任

### 產品質量保證

創維以「全心全意為人類提供美好的健康科技生活」為使命，建立了一套卓越的質量管理體系。為始終如一地為客戶提供安全優質的產品，創維實施嚴格的產品責任政策，要求各部門遵循。相關部門負責根據各國及地區相關的產品服務法律法規以及內部指引，在生產過程中記錄、監控及審核產品的功能。

生產全程均採用過程質量控制(IPQC)進行生產零件檢測，其中包括塑模及包裝環節。當根據操作說明的要求組裝產品時，IPQC在檢驗工作中處於主導地位，負責監控產品的安全性能、功能及外觀。此外，產品在出廠前需通過包括高低溫、能效及待機功率等測試在內的檢驗，確保產品品質符合甚至高於國家及行業的安全及質量標準。有缺陷的產品均會被記錄，經過維修後再重新接受檢驗。

### 投訴

本集團認為投訴可促使我們檢討服務及加強管理，防止日後再次發生類似事件。本集團為電視機及數字機頂盒的業務分別制定了應對產品及服務投訴或產品回收的程序。從接獲投訴信息開始，由投訴專員全程進行跟蹤調查，採取適當的服務補償機制。投訴專員需按月對投訴進行分析匯總，反饋至相關部門，以便制定改善及提升方案。產品回收後，本集團要求相關部門根據產品棄置程序對問題產品進行處理，以防隨意處置可能造成的環境危害。

# 環境、社會及管治報告

於報告期間，創維的機頂盒產品保持「零」回收紀錄，而電視機產品的回收率僅為0.002%。在投訴方面，機頂盒產品僅收到18宗投訴，投訴率幾乎為零。而電視機產品的投訴率為0.28%。所有投訴及回收產品，均嚴格遵循本集團產品回收以及投訴程序及時進行處理。電視機與機頂盒業務在報告期間的具體表現如下：

## 報告期間產品回收及投訴

類型	產品／生產線	
	電視業務	數字機頂盒業務
<b>總產量 (宗)</b>	<b>4,947,052</b>	<b>37,915,198</b>
<b>產品投訴</b>		
投訴總數 (宗)	13,880	18
產品投訴 (宗)	2,946	18
銷售投訴 (宗)	1,053	0
服務投訴 (宗)	9,326	0
其他投訴 (宗)	555	0
投訴率	0.28%	0.00005%
<b>產品回收</b>		
產品回收數量 (宗)	102	0
產品回收率	0.002%	0%

## 客戶隱私

本集團認為保護客戶個人資料及隱私對維持客戶滿意度至關重要。作為負責任運營的重要環節，本集團設立處理重要私人資料的內部指引及數據系統。數據系統經過加密處理，任何相關人士在取得客戶相關資料前，均需獲得資訊科技部門的批准。行政法規亦針對違紀行為制定明確的資料問責措施。本集團在產品廣告及標籤方面，也已遵循相關法律法規。於報告期間，本集團並無違反與產品安全、廣告、標籤及私隱有關的法律法規的重大事件。

## 5.4. 知識產權管理

創維十分重視知識產權事宜，並全力維護、保障及管理其知識產權，竭力減低因各類問題而產生的營商風險，例如可能出現在電子產品的研究及開發及與機頂盒視頻軟件商合作過程中的知識產權侵權風險。

在電視機業務方面，本集團在法律部門之下設立知識產權管理組，負責對公司內外所有涉及知識產權的事務進行管理。其職責包括制定知識產權目標及方案，公司知識產權的申請、維護、運用、維權、許可談判及訴訟等相關知識產權工作。在機頂盒業務方面，本集團已設置專利管理軟件，從專利提案、生產到專利權維護進行全程電子監控及管理，並安排專門流程管理人員進行維護。

於報告期間，本集團概無任何違反與知識產權相關的法律法規的重大事件。

## 5.5. 創維獎項和認可

創維嚴謹的運營管理及高質素的产品品質，獲得業內外一致好評，並於2019年度獲得以下獎項及認可：

頒授機構（排名不分先後）	企業獎項名稱
深圳市人民政府	年度中國最佳企業商學院
全球專業管理服務機構德勤	民企卓越管理公司
中國質量萬里行促進會	五星級服務質量獎
中國質量檢驗協會	全國家電服務行業質量領先企業
廣東省人民政府	廣東省科技進步二等獎
廣東省卓越促進質量中心	廣東省科技創新與質量管理小組成果發表交流活動「金獎」
中國質量協會	全國全面質量管理推進40周年傑出推進單位
中國電子信息行業聯合會	自主創新技術
中國工業設計協會	2019中國設計紅星獎
江蘇省工業和信息化廳	2019江蘇省工業互聯網發展示範企業（四星級上雲企業）
廣東省人民政府	2018年廣東省科技進步二等獎
深圳市人民政府	深圳市科技進步一等獎
國家發改委	電子信息行業自主品牌國貨精品企業
澎湃新聞	中國具有強大公益影響力的企業2019



## 6. 我們的環保實踐

### 6.1. 環保策略

肩負對「綠色創維、綠色視聽、綠化世界」願景的承諾，創維致力追求可持續發展的綠色營運。為將可持續發展元素融入業務營運中，本集團已實施ISO 14001:2015環境管理體系，並根據有關管理體系框架制定四項長遠綠色舉措，分別為「生產設計」、「營運節能」、「環保概念」及「潔淨能源」，以推動本集團實現可持續發展。

#### 創維長遠綠色舉措



## 6.2. 環保辦公場所

本集團秉持「環保概念」的綠色舉措，致力於打造環保的辦公環境，提高員工的可持續發展意識，並鼓勵員工創造更環保的產品。為營造環保健康的工作場所，本集團已將綠色建築理念融入旗下辦公大樓及工廠的發展建設之中。創維科技工業園（「工業園」）已獲得深圳市綠色建築認證（銅級）及綠色建築設計標識證書。工業園設有大氣一類控制區、水源保護區、垃圾回收區、污水處理廠以及綠化區。

除園區結構及設計外，本集團盡力在工業園內使用各種節能設施。大廈外牆採用如低輻射鍍膜玻璃窗等隔熱材料，以降低因熱輻射導致的室內溫度上升及之後的能源消耗。此外，本集團亦已安裝LED照明並升級空氣調節系統，以進一步提高能源效益。

本集團知道員工的環保意識是推動集團可持續發展的關鍵所在。因此，本集團不斷推行環保工作場所理念，為員工提供各種形式的宣傳教育活動。除發行宣傳海報外，本集團亦向員工提供可持續發展相關培訓，以傳達可持續發展的重要意義。除提高員工環保意識外，本集團亦提倡員工關閉閒置電器，並回收辦公用紙及鋁罐等辦公室內廢物。

## 6.3. 能源使用及溫室氣體排放

作為一家製造企業，本集團意識到業務營運的最主要環境影響來自生產過程中的能源消耗及隨之產生的溫室氣體排放。為有效監控及管理能源消耗，本集團已採用ISO 50001:2011能源管理體系，並已根據該體系實施各種紓緩措施，以提升能源效益及將溫室氣體排放減至最低。

層面	措施
設施優化	(1) 升級空壓機性能，以減少空載時間、用電量及溫室氣體排放 (2) 將傳統的中央冷卻水塔發電機替換為水輪機，以減少用電量及溫室氣體排放 (3) 優先選擇高能效設備
能源管理	(1) 培養能源管理專才 (2) 建立能源收集系統實現能耗監測及分析
清潔能源	(1) 在製造過程中推廣使用天然氣等清潔能源，以減少廢氣排放 (2) 安裝光伏電板，將太陽能轉化為電力獲取零排放能源

# 環境、社會及管治報告

為發展低碳業務，本集團提倡使用可再生能源，並已在工業園區內安裝面積為60,000平方米的太陽能光伏電池板。太陽能電池板不僅為本集團業務營運提供電力，亦將多餘電力輸送入市政電網供其他用電者使用。於報告期間，太陽能電池板總共發電6,020,320千瓦時，令碳排放減少約4,222噸。

節能措施除對環境有利外，亦為本集團帶來積極的經濟影響。於報告期間，實施節能措施已為本集團節省能耗約1,458,540千瓦時及節省能源成本人民幣132,170元。

## 報告期間創維用電量

用電情況	單位	電視業務	數字機頂盒業務
<b>電力</b>			
電力	千瓦時	214,039,762	26,418,763
太陽能	千瓦時	6,020,320	12,530
強度	千瓦時／每千個生產產品單位	14,843	697
<b>天然氣</b>			
天然氣用量	千瓦時	26,654,286	6,384,000
強度	千瓦時／每千個生產產品單位	1,952	168
<b>柴油</b>			
用量	千瓦時	982,155	0
強度	千瓦時／每千個生產產品單位	72	0
<b>汽油</b>			
用量	千瓦時	748,501	207,836
強度	千瓦時／每千個生產產品單位	55	5
<b>總能耗</b>			
總能耗	千瓦時	248,445,023	33,023,129
總能源強度	千瓦時／每千個生產產品單位	16,922	871

## 報告期間創維溫室氣體排放量<sup>1</sup>

溫室氣體排放	單位	電視業務	數字機頂盒業務
範圍一	噸二氧化碳當量	5,776	1,329
範圍二	噸二氧化碳當量	168,694	20,490
溫室氣體總排放	噸二氧化碳當量	174,470	21,818
溫室氣體排放強度	噸二氧化碳當量／每千個生產產品單位	12.78	0.58

<sup>1</sup> 本集團已升級溫室氣體排放量計算系統，以提升環境表現的準確性及可比性。

## 報告期間創維的氣體排放

氣體排放	單位	電視業務	數字機頂盒業務
氮氧化物	噸	10.3	2.08
硫氧化物	噸	0.36	0.02
顆粒物	噸	0.29	0.04

## 6.4. 水源使用

本集團用水由市政供給，不存在用水困難，業務亦不需要密集用水。因此，水源使用並非本集團業務營運中最重大的環境議題，但本集團仍致力於實施以下節水措施，藉此提高用水效益，竭力減低對水環境的污染：

- 換用節水型的聚苯乙烯泡沫(EPS)成型機。
- 開發一套中水回收系統，將經過廢水處理後的中水循環再用作清潔、灌溉及沖廁用水。
- 為各工作單位設立獨立水錶，監察各工作層級的用水量。
- 定期對大樓管網及供水設施進行檢查，防止滲水並及時維修保養。

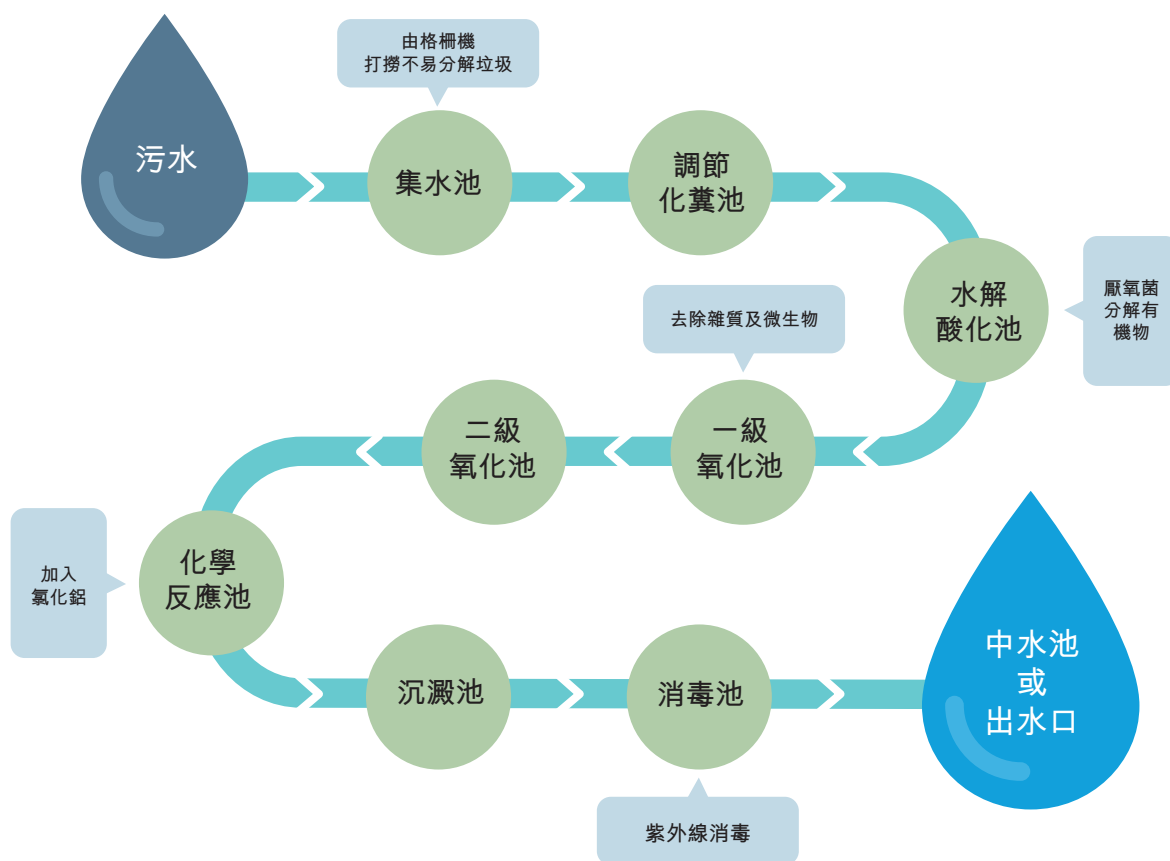
### 報告期間創維用水量

用水量	單位	業務	
		電視業務	數字機頂盒業務
用水量	立方米	1,092,966	205,306
強度	立方米／每千個生產產品單位	80.05	5.41

### 廢水排放及管理

除實施節水舉措外，本集團亦已在工業園區內就地安置污水處理廠，以進一步透過循環再用經處理污水減少用水量。該污水處理設施設有遠程監控系統與中國環境保護部監測連線，以確保水質達到國家A級排放標準。於報告期間，該污水處理廠循環再用中水312,624立方米及排放污水190,000立方米。

## 創維中水處理過程



### 6.5. 廢棄物管理

創維秉持對綠色生產的承諾，倡導廢棄物回收及資源利用，已為此制定廢棄物管理規範，並指派專人監督廢棄物管理。從採購階段開始，本集團便優先選用符合歐盟RoHS2.0指令的環保原料及可循環再用的包裝物料。於製造階段，本集團重複使用紙箱及塑料等可回收的包裝材料。為進一步減少包裝材料的使用，本集團亦徹底轉變對顯示器及機箱的包裝方法。

# 環境、社會及管治報告

因業務性質使然，本集團於生產過程中會產生印刷電路板(PCB)及機油等有害廢棄物。本集團知道有害廢棄物對環境具有潛在影響，因而在廢棄物管理規範中訂明了有害廢棄物的處理流程，以確保所有有害廢棄物均得到妥善處理。為減少廢棄物，本集團不斷優化電路板的拼板及板邊處理技術，利用波峰焊機上的自動加錫裝置減少錫渣及報廢電路板。

## 報告期間創維廢棄物量

廢棄物	單位	數字機頂盒	
		電視業務	業務
無害廢棄物	噸	2,674	671
無害廢棄物回收量	噸	2,454	670
回收率	%	91.8	99.9
無害廢棄物強度	噸／每千個生產產品單位	0.20	0.02
有害廢棄物－液體	千克	22,000	60
有害廢棄物－固體	千克	65,000	50
有害廢棄物強度	千克／每千個生產產品單位	6.37	0.003

## 報告期間創維包裝材料用量

包裝材料類型	單位	數字機頂盒	
		電視業務	業務
紙張	噸	47,545	7,445
金屬	噸	28,988	1,800
塑膠（包括發泡膠、塑料）	噸	4,169	3,000
包裝袋	噸	1,739	104
其他包裝材料	噸	7,807	815
總共包裝物料	噸	90,248	13,164

## 7. 我們的員工及其發展

### 7.1. 人才管理

#### 人員招聘

創維視員工為本集團持續發展之基石，因此致力為員工提供安全、健康、公平及和諧的工作環境。為此，本集團設有一套人力資源管理政策，要求轄下人力資源部採取公平透明的人才招聘方式。按照《社會招聘入職管理辦法》，人力資源部在招聘過程中僅會根據候選員工的能力、資質及經驗對其進行評估，而不會考慮其年齡、性別、種族及其他與其能力無關的因素。於作出正式委聘之前，人力資源部亦負責核實候選員工身份以防止僱用童工及強制勞工。如有違規情況，本集團會即時終止非法勞工合約並作出合理賠償。為落實該勞工準則，本集團定期檢討有關政策並針對工作流程中各節點進行評估。除設定招聘程序外，本集團亦為吸引及挽留人才提供具市場競爭力的員工薪酬待遇、福利及利益。

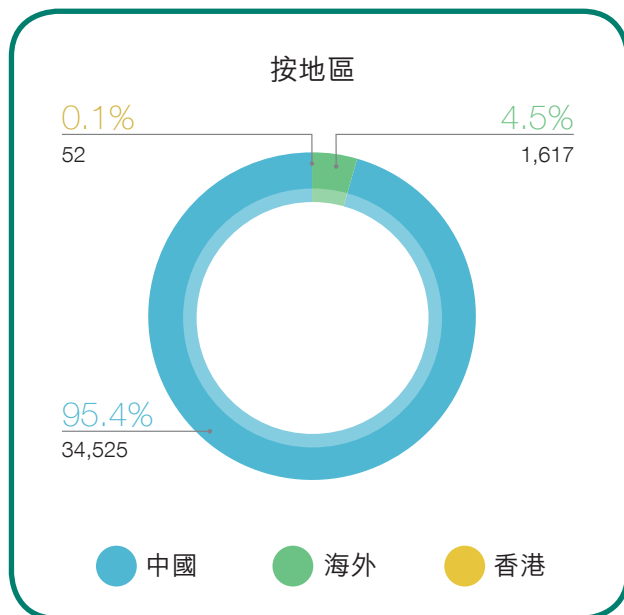
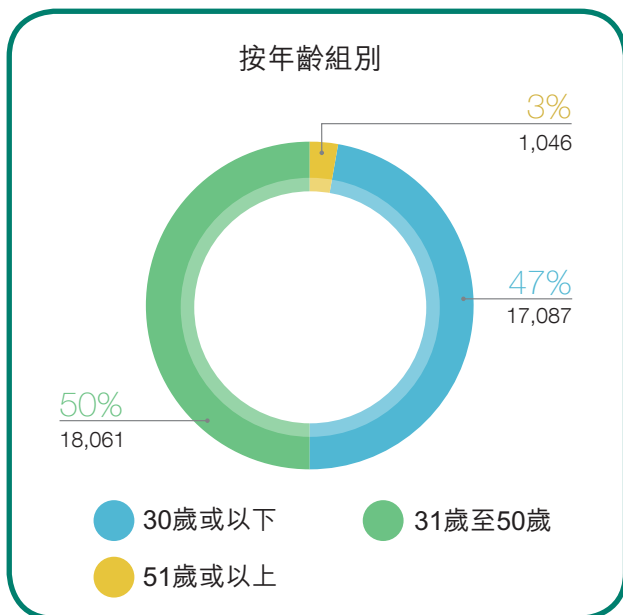
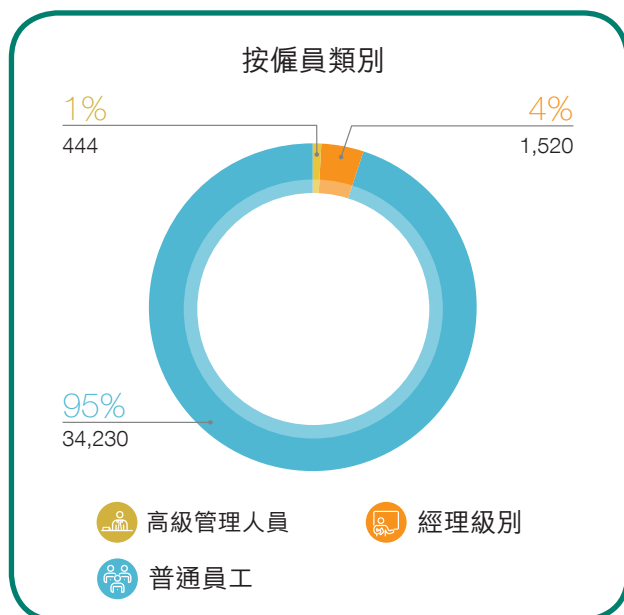
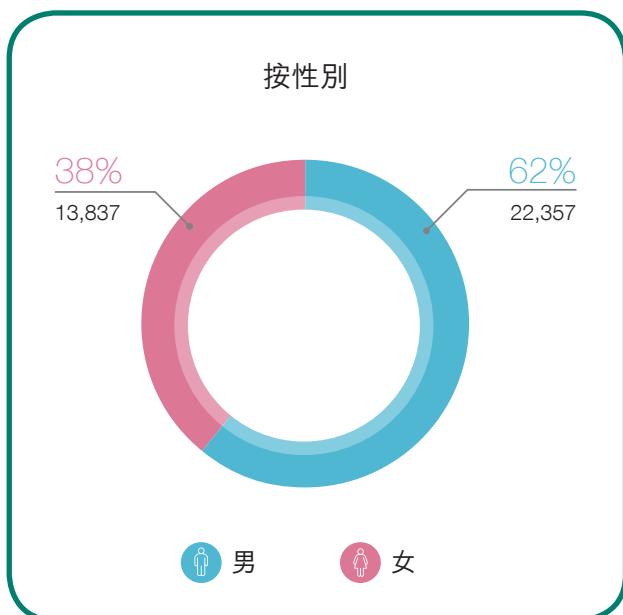
在報告期間，本集團已嚴格遵守中國內地、香港及其他相關司法管轄權區有關勞工準則的相關規則及規例，也無發現任何違反中國《勞動法》及香港《僱傭條例》等勞工相關法律及規例的重大事件。



# 環境、社會及管治報告

## 員工隊伍

本集團有詳盡而多面的員工隊伍記錄。截至2019年12月31日止，創維僱員總數為36,194人，2019年僱員流失比率為19.8%。按性別、僱員類別、年齡組別及地區劃分的僱員明細載列如下：



## 7.2. 健康及安全的工作環境

創維致力於為員工提供安全的工作環境，已為此執行一項OHSAS 18001認證的職業安全管理制度，訂定多項應對政策及措施。為將員工安全風險降至最低，本集團不斷升級生產設施，以確保設備的健康與安全標準均超出國家標準。除改良設施外，本集團亦為員工提供安全培訓，提高員工的工作場所安全意識。為確保順利執行相關措施及指引，本集團已成立安全生產管理委員會負責監督措施運作及檢視相關政策。該委員會亦負責宣傳安全文化、調查安全事故及檢閱年度安全生產考核。

在本集團不斷努力確保職業健康及安全之下，本報告期間並無錄得工傷死亡個案或違反相關法律及法規的重大違規個案。

除營運安全外，本集團高度重視員工身心健康。因此，本集團組織了各種員工活動，以加強員工之間的連繫、倡導工作與生活平衡的文化。

### 創維集團第十一屆「工會杯」籃球聯賽

創維每年均會組織「工會杯」籃球聯賽，鼓勵員工積極運動。



### 創維集團第五屆文化藝術節

創維集團文化藝術節每兩年舉辦一屆，將員工的書法、繪畫及攝影作品在文化節上向集團全體同事展覽。



## 創維集團第十七屆集體婚禮

每年10月18日，創維均會籌辦一場集體婚禮，與員工分享喜悅。



## 兒童節活動

2019年6月1日，本集團為員工舉辦兒童節手工製作家園活動。



## 中秋節慶祝活動

本集團為員工準備了冰皮月餅製作和猜燈謎活動，紀念和慶祝傳統文化。



## 創維集團家庭體驗日

創維邀請員工家人到工業園體驗企業文化，這項活動增強了本集團、員工與其家人之間的連繫。



## 7.3. 培訓及發展

創維明白，除員工身心健康外，員工成長亦對本集團長遠發展有重要意義。因此，本集團積極支持員工發展，以磨煉技能及知識。有鑒於此，本集團已設立創維學院，為全體員工安排各類培訓課程。為實現培訓效果最大化，相關培訓課程均定期接受檢討，並根據市場趨勢及員工需求進行更新。除創維學院外，本集團亦鼓勵員工參加外部進修，並為他們提供學費津貼。於報告期間，本集團已為員工提供35,650小時的受訓時數，僱員完成受訓的平均時數約為1小時。

### 內部培訓課程



類別	受訓僱員 百分比(%)
按性別劃分	
男	60
女	56
按僱員類別	
高級管理人員	30
經理級別	45
普通員工	60

## 7.4. 反貪污

作為一家具專業道德的企業，創維對任何形式的賄賂、勒索、欺詐及洗黑錢等貪污行為均堅持零容忍的原則。創維員工的廉正操守規定禁止員工向任何人士收取或索取任何利益。為防止及打擊貪污，本集團設有獨立的舉報渠道，鼓勵員工透過該渠道舉報任何可疑的不當行為，並交由內部審計及法律部門負責進行調查。對於任何經證實的違法行為，本集團會即時向當地政府部門舉報。於報告期間，本集團已遵守包括《香港防止賄賂條例》在內的所有與反貪污有關的法律及規例。

## 8. 我們的社會責任

企業發展離不開國家改革及同業的鼎力支持。創維不斷發展業務之餘，亦積極參與社區活動和義工服務，這成為其企業文化的一部分。創維已為社會各界捐贈超過人民幣3百萬元。2019年，創維繼續發揮公益影響力，推出「大愛無疆」活動，為喀什及新疆地區村民捐贈800台智能電視，致力透過科技改善他們的生活。未來，創維將進一步發展公益事業及促進社區發展。

### 大愛無疆

本集團為喀什及新疆地區村民捐贈800台智能電視，致力透過科技改善他們的生活。



### 為創造發聲

本集團成立「創維創造力班」。這是在內地31間山區學校開設的藝術課堂，旨在提高當地兒童的創造力。



## 9. 展望未來

展望未來，創維的目標是：上下行動起來，解放思想，突破思維定式，創新發展模式，堅持「投資、創新、改革」的原則，實現「加快發展年」。與此同時，本集團將提升產品管理及文化創新，加快新業務及海外業務投資，以及進行人事制度和運營制度改革。

為實現「綠色創維、綠色視聽、綠化世界」的目標，本集團將繼續在能源管理、採購及製造技術升級中融入可持續發展元素。此外，創維亦將不斷改善工作環境，鼓勵員工與集團攜手並進。本集團將堅持研究和應用綠色科技，與員工共同推動可持續發展，為消費者提供高品質科技產品。

創維堅持不懈，努力實現經營目標及五年發展目標，對此管理層堅信創維定能把握機遇。創維將繼續致力體系架構改革，實現主要服務板塊轉型，推動本集團邁向長期可持續發展新台階。

# 環境、社會及管治報告

## 10. 環境、社會及管治報告指引內容索引

層面	關鍵績效指標	描述	聲明／章節	頁數
<b>A. 環境</b>				
<b>層面A1：排放物</b>				
A1	一般披露	(a) 政策；及  (b) 相關法律  的資料。	(a) 我們的環保實踐  (b) 本集團報告期內遵守相關法律法規， 例如中國《大氣污染防治法》	16-22
A1.1		排放物種類及相關排放數據。	能源使用及溫室氣體排放	17-19
A1.2		溫室氣體總排放量（以噸計算）及（如適用）密度（如以每產量單位、每項設施計算）。	能源使用及溫室氣體排放	17-19
A1.3		所產生有害廢棄物總量（以噸計算）及（如適用）密度（如以每產量單位、每項設施計算）。	廢棄物管理	21-22
A1.4		所產生無害廢棄物總量（以噸計算）及（如適用）密度（如以每產量單位、每項設施計算）。	廢棄物管理	21-22
A1.5		描述減低排放量的措施及所得成果。	能源使用及溫室氣體排放	17-19
A1.6		描述處理有害及無害廢棄物的方法、減低產生量的措施及所得成果。	廢棄物管理	21-22

# 環境、社會及管治報告

層面	關鍵績效指標	描述	聲明／章節	頁數
<b>層面A2：資源使用</b>				
A2	一般披露	政策	我們的環保實踐	16-22
	A2.1	按類型劃分的直接及／或間接能源（如電、氣或油）總耗量（以千個千瓦時計算）及密度（如以每產量單位、每項設施計算）。	能源使用及溫室氣體排放	17-19
	A2.2	總耗水量及密度（如以每產量單位、每項設施計算）。	水源使用	20-21
	A2.3	描述能源使用效益計劃及所得成果。	能源使用及溫室氣體排放	17-19
	A2.4	描述求取適用水源上可有任何問題，以及提升用水效益計劃及所得成果。	水源使用	20-21
	A2.5	製成品所用包裝材料的總量（以噸計算）及（如適用）每生產單位佔量。	廢棄物管理	21-22



# 環境、社會及管治報告

層面	關鍵績效 指標	描述	聲明／章節	頁數
<b>層面A3：環境及天然資源</b>				
A3	一般披露	政策	我們的環保實踐	16-22
	A3.1	描述業務活動對環境及天然資源的重大影響及已採取管理有關影響的行動。	我們的環保實踐	16-22
<b>B.社會</b>				
<b>層面B1：僱傭</b>				
B1	一般披露	(a) 政策；及  (b) 相關法律  的資料。	(a) 我們的員工及其發展  (b) 本集團報告期內遵守相關法律法規， 例如中國《勞動合同法》	23-28
	B1.1	按性別、僱傭類型、年齡組別及地區劃分的僱員總數。	人才管理	23-24
	B1.2	按性別、年齡組別及地區劃分的僱員流失比率。	人才管理	23-24

# 環境、社會及管治報告

層面	關鍵績效指標	描述	聲明／章節	頁數
<b>層面B2：健康與安全</b>				
B2	一般披露	(a) 政策；及  (b) 相關法律的資料。	(a) 健康及安全的工作環境  (b) 本集團報告期內遵守相關法律法規，例如中國《職業病防治法》及《安全生產法》	25-26
	B2.1	因工作關係而死亡的人數及比率。	健康及安全的工作環境	25-26
	B2.2	因工傷損失工作日數。	健康及安全的工作環境	25-26
	B2.3	描述所採納的職業健康與安全措施，以及相關執行及監察方法。	健康及安全的工作環境	25-26
<b>層面B3：發展及培訓</b>				
B3	一般披露	政策	培訓及發展	27
	B3.1	按性別及僱員類別（如高級管理層、中級管理層等）劃分的受訓僱員百分比。	培訓及發展	27
	B3.2	按性別及僱員類別劃分，每名僱員完成受訓的平均時數。	培訓及發展	27

# 環境、社會及管治報告

層面	關鍵績效指標	描述	聲明／章節	頁數
<b>層面B4：勞工準則</b>				
B4	一般披露	(a) 政策；及  (b) 相關法律  的資料。	(a) 我們的員工及其發展  (b) 本集團報告期內遵守相關法律法規， 例如中國《勞動合同法》	23-28
	B4.1	描述檢討招聘慣例的措施以避免童工及強制勞工。	人才管理	23-24
	B4.2	描述在發現違規情況時消除有關情況所採取的步驟。	人才管理	23-24
<b>層面B5：供應鏈管理</b>				
B5	一般披露	政策	供應鏈管理	10-11
	B5.1	按地區劃分的供應商數目。	供應鏈管理	10-11
	B5.2	描述有關聘用供應商的慣例，向其執行有關慣例的供應商數目、以及有關慣例的執行及監察方法。	供應鏈管理	10-11

# 環境、社會及管治報告

層面	關鍵績效指標	描述	聲明／章節	頁數
<b>層面B6：產品責任</b>				
B6	一般披露	(a) 政策；及  (b) 相關法律  的資料。	(a) 我們的運營及產品質量  (b) 本集團報告期內遵守相關法律法規， 例如中國《專利法》及《商標法》	9-15
B6.1		已售或已運送產品總數中因安全與健康理由而須回收的百分比。	產品責任	12-13
B6.2		接獲關於產品及服務的投訴數目以及應對方法。	產品責任	12-13
B6.3		描述與維護及保障知識產權有關的慣例。	知識產權管理	14
B6.4		描述質量檢定過程及產品回收程序。	產品責任	12-13
B6.5		描述消費者資料保障及私隱政策，以及相關執行及監察方法。	產品責任	12-13

# 環境、社會及管治報告

層面	關鍵績效指標	描述	聲明／章節	頁數
<b>層面B7：反貪污</b>				
B7	一般披露	(a) 政策；及  (b) 相關法律的資料。	(a) 反貪污  (b) 本集團報告期內遵守相關法律法規，例如香港《防止賄賂條例》及中國內地《刑法》	28
	B7.1	於匯報期內對發行人或其僱員提出並已審結的貪污訴訟案件的數目及訴訟結果。	反貪污	28
	B7.2	描述防範措施及舉報程序，以及相關執行及監察方法。	反貪污	28
<b>層面B8：社區投資</b>				
B8	一般披露	政策	我們的社會責任	28
	B8.1	專注貢獻範疇（如教育、環境事宜、勞工需求、健康、文化、體育）。	我們的社會責任	28
	B8.2	在專注範疇所動用資源（如金錢或時間）。	我們的社會責任	28