



中地乳业
ZhongDi Dairy

中國中地乳業控股有限公司
China ZhongDi Dairy Holdings Company Limited

(根據開曼群島法律註冊成立的有限公司)

股份代號：1492



目錄

報告說明	01
主席致辭	03



01 關於我們 07

02 可持續發展管理

2.1 可持續管理機制	11
2.2 利益相關方溝通	13
2.3 重要性分析	14

04 用心——生態牧場營環保

4.1 生態牧場的管理	25
4.2 排放管理保藍天	28
4.3 節能降耗作貢獻	31
4.4 生態保護衛家園	34
4.5 環境關鍵績效	35

06 誠心——合規營運攜共進

6.1 合規營運倡廉潔	47
6.2 暢通溝通繫客戶	48
6.3 持續管理組供應	49
6.4 愛心貢獻利社區	50

03 精心——科學管理保高質

3.1 優質選育建牛群	17
3.2 精準餵飼提營養	18
3.3 安全防疫保健康	20
3.4 嚴格檢測守質量	21

05 暖心——團結中地促發展

5.1 愛護員工守權益	39
5.2 健康安全置首位	41
5.3 豐富培訓促成長	43
5.4 多樣活動聚活力	44

07 展望二零二零 51

香港聯交所《環境、社會
及管治報告指引》索引 53

報告說明

本環境、社會及管治報告（以下簡稱「**本 ESG 報告**」）是中國中地乳業控股有限公司（「**本公司**」）及其附屬公司（合稱「**本集團**」或「**我們**」）發佈的第四份 ESG 報告，主要介紹本集團於二零一九年在環境及社會等方面的表現。本 ESG 報告應與《中國中地乳業控股有限公司 2019 年度報告》（「**2019 年報**」）中「企業管治報告」章節一併閱覽，以便更全面地了解本集團的環境、社會及管治（「**ESG**」）表現。

報告組織範圍

如無另行說明，本 ESG 報告涵蓋的組織範圍為本公司及其附屬公司，其中包括八個奶牛牧場：北京中地牧場、內蒙古中地牧場、賀蘭中地牧場、寧夏中地牧場、寬甸中地牧場、廊坊中地牧場、天鎮中地牧場及天津中地牧場。與二零一八年 ESG 報告相比，本 ESG 報告的匯報範圍無重大變化。

本 ESG 報告內容所涉及的信息均源自本集團的文件和統計報告，所涉及貨幣金額以人民幣作為計量幣種。

報告時間範圍

本 ESG 報告涵蓋的時間範圍與本集團的 2019 年報一致，為二零一九年一月一日起至二零一九年十二月三十一日止（「**本報告期**」）。為增強本 ESG 報告的可比性，部分內容根據需要超出該時間範圍。

報告準則

本 ESG 報告按照香港聯合交易所有限公司（「**香港聯交所**」）發表的《香港聯合交易所有限公司證券上

市規則》（「**上市規則**」）附錄二十七《環境、社會及管治報告指引》所編制，並以重要性、量化、平衡性和一致性的原則對本 ESG 報告的內容進行界定和披露。本 ESG 報告已遵守香港聯交所《環境、社會及管治報告指引》所載「不遵守就解釋」條文。

在編制本 ESG 報告的過程中，本集團應用匯報原則的情況綜述如下：

重要性：採用重要性評估的方式，識別本集團報告期內的重要性議題，進而圍繞重要性議題編制本 ESG 報告；

量化：披露本 ESG 報告中通過計算所得的相關數據所採用的標準、方法，並且披露其中適用的假設；

一致性：本 ESG 報告的編備方式與往年基本一致，並且針對披露範圍及計算方式發生變化的數據進行說明。

報告發佈形式

本 ESG 報告以繁體中文及英文兩個語言版本進行發佈。若內容理解存在差異，請以繁體中文版本為準。閣下可於本公司網站主頁 www.zhongdidairy.hk 及香港聯交所披露易網站 www.hkexnews.hk 獲取本 ESG 報告的繁體中文、英文 PDF 版本。

意見反饋

十分感謝閣下閱讀本 ESG 報告，您的寶貴意見與建議是持續提升本集團的可持續發展工作水平和報告撰寫質量的動力。如有任何疑問或意見，歡迎閣下發送郵件至 ir@zhongdidairy.hk 與我們聯繫。

主席致辭

回望二零一九年，中華人民共和國（「中國」）經濟發展面臨複雜的內外部環境，經濟下行壓力增大，但受惠於中國各級政府出臺多項政策和措施推動中國奶業發展，奶牛養殖形式整體向好。對此，本集團抓住機遇，以「創建科技型生態牧場，打造高品質健康乳品」為使命，並且以「成為提供營養健康食品的領先企業」為願景，圍繞繁殖育種、牛隻餵飼、防疫安全、品質安全、生態保護、員工發展、合規營運等方面夯實工作。本集團亦以可持續發展作為營運的核心價值，大力發展生態牧場，促進資源的循環利用和綠色發展，在提升自身經營業績的同時，通過履行企業社會責任積極回饋社會。

「精心」——科學營運，優質牛奶

本集團不斷加強牧場營運精準管理，以奶牛高效育種、精準營養為切入點，努力加強科學飼養管理，並且採用信息化系統以及應用科學技術，準確掌握牛隻的發育及健康情況，從而提高牛奶產量以及質量。此外，本集團通過完善的質量安全體系，嚴格把控牛奶的質量，致力於為社會提供高質、富營養的牛奶。

「用心」——生態牧場，環境保護

本集團積極響應「建設美麗中國」的號召，通過實施有效的環境管理以及農牧結合的營運模式，打造科技型生態牧場。本集團嚴格遵循中國環保法律及法規規限開展奶牛牧場經營活動，並且著力於管控污染物排放、採取節能降耗措施、落實生態保護工作。為進一步加強農牧結合、種養結合的生態牧場模式，本集團不斷優化營運流程以及進行設備改造，從而為中國國民經濟和社會發展第十三個五年規劃綱要（「**十三五**」規劃）所提倡的「大力發展生態友好型農業，推動種養業廢棄物資源化利用」貢獻一份力量。

「暖心」——團結隊伍，共同成長

員工是促使本集團不斷發展前行的重要支撐。本集團致力於打造一支高效、團結且有競爭力的人才隊伍。我們通過不斷加強人力資源管理制度，維護員工的權益，並且組織開展培訓活動，拓寬員工的知識面和發展道路。此外，本集團通過健全的安全生產管理制度，並且落實安全生產工作，為員工提供健康安全的工作環境，讓員工在一個安心、積極向上的工作環境中與我們一併成長和發展。

「誠心」——合規營運，攜手共進

本集團致力成為中國原料奶生產行業的領先者，以合規營運作為生產活動的堅實基礎，與客戶和供應商搭建良好的溝通橋樑，為客戶提供滿意的產品和服務，同時與供應商攜手共進，形成可持續發展的供應鏈。此外，本集團積極履行企業社會責任，給予周邊社區幫助及支持，用心回報社會。

主席

張建設



1

關於我們

關於我們

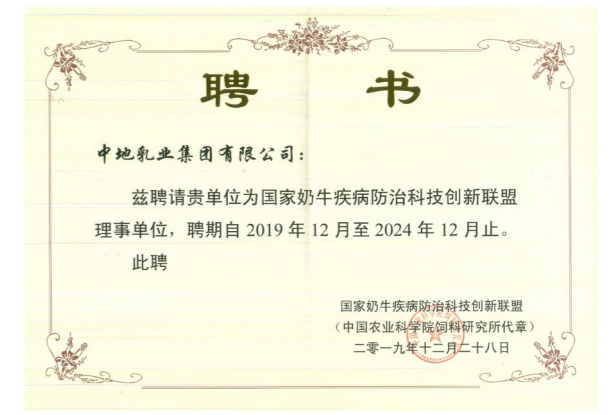
本集團是一家主要在中國進行奶牛牧場經營的現代化農牧企業。本集團的業務模式覆蓋奶牛牧場經營行業價值鏈的多個環節，包括奶牛飼養、奶牛繁育、優質原料奶生產及銷售、優質奶牛和種畜的進口和銷售，以及苜蓿乾草及其他畜牧業相關產品的進口貿易業務。本集團營運的所有牧場均位於在中國農業農村部二零零九年公佈的《全國奶牛優勢區域佈局規劃（2008-2015年）》中指定的適宜養殖奶牛的區域，並臨近全國領先的乳品公司的原料奶加工廠。憑藉著營運牧場理想的地理位置及氣候環境、牛群優秀的基因特性和優良的繁育技術、均衡有營養的飼料配方和現代化的飼養方法、現代化的擠奶系統以及全面嚴謹的疾病控制體系，本集團持續地為客戶提供優質的原料奶。

目前，本集團是中國農業農村部認定的農業產業化國家重點龍頭企業。本集團擬繼續擴大經營規模，通過現代化的規模性牧場的科學營運，生產優質及安全的原料奶，保持並擴大我們在高端優質原料奶供應端的競爭優勢，最終成為中國最大的奶牛養殖公司之一。

為了推動產業的發展與興旺，促進產業的融合發展，全國農村產業融合發展聯盟以及國家奶牛疾病防治科技創新聯盟於二零一九年成立。全國農村產業融合發展聯盟是在農業農村部鄉村產業發展司指導下成立的非營利組織，旨在幫助中國農村、農業和農民（「三農」）發展，為中國農業現代化作出貢獻。國家奶牛疾病防治科技創新聯盟是由中國農業科學院飼料研究所牽頭成立，旨在貫徹落實中國奶業振興戰略，努力提升中國奶牛疾病防治水平，保障奶業健康發展。本集團作為產業中的一份子，積極參與產業合作，為落實奶業振興戰略貢獻力量。本集團依靠先進的管理水準和優秀的產品品質，分別獲聘成為全國農村產業融合發展聯盟副理事長單位以及國家奶牛疾病防治科技創新聯盟理事單位。



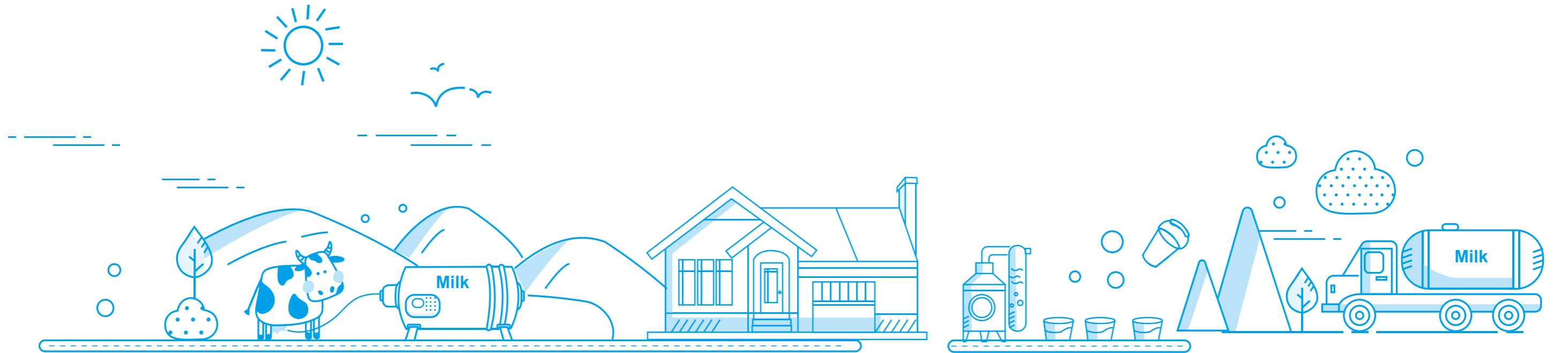
本集團成為全國農村產業融合發展聯盟副理事長單位



本集團獲聘為國家奶牛疾病防治科技創新聯盟理事單位



本集團積極參與行業活動，作為中國奶業D20企業受邀參加以「致敬祖國七十華誕，譜寫奶業振興新篇章」為主題的第十屆中國奶業大會暨二零一九中國奶業展覽會





可持續發展管理

- 2.1 可持續管理機制
- 2.2 利益相關方溝通

- 2.3 重要性分析

2.1 可持續管理機制

可持續發展是本集團營運業務的核心價值，而良好的企業管治對本集團的業務的長遠成功及可持續發展至關重要，對提升企業價值、制定業務策略及政策而言非常重要。本集團致力維持高水準的企業管治，採納香港聯交所上市規則附錄十四所載企業管治守則（「**企業管治守則**」）的條文，並已於本報告期內遵守企業管治守則中的所有守則條文，建立完善的治理架構和管理體系。本公司董事會（「**董事會**」）負責領導及控制本公司及監督本集團的業務、策略決策及表現，並同時負責透過指導及監管相關事務以推動本集團的可持續發展。同時，董事會設有三個委員會，即審核委員會、薪酬委員會及提名委員會監察本公司特定的事務範疇。

本集團已根據香港聯交所發表的《環境、社會及管治報告指引》中的要求開展 ESG 相關工作。為落實本集團的可持續發展戰略，以及有效、系統地執行 ESG 工作及對其進行管理，本集團形成由本公司高級管理層、各職能部門以及各牧場組成，職責分明的多層級 ESG 管理機制。此外，本集團依據香港聯交所有關 ESG 事宜的要求以及本集團的實際情況，不斷完善 ESG 信息管理體系，並且邀請外部諮詢機構提供意見。

風險管理及內部監控是企業管治中的重要環節。本集團已設立健全及有效的風險管理及內部監控系統¹，由董事會全面負責評估及釐定其的持續有效性。審核委員會監控本公司的財務報告系統、風險管理及內部監控系統，確保管理層已履行職責，建立有效的系統，而管理層執行、維持及持續監測本公司風險管理和內部監控系統。各部門則定期進行內部監控評估，分別從戰略規劃、投資審核、財務管理等方面識別及評估本集團不同領域的財務及其他風險，並通過年度自評確認是否已妥善遵守控制政策。此外，本集團透過高層管理人員和主要的業務主管進行風險評估面談，識別出重大風險以作匯報及進行監察。在日常風險管控層面，本集團已採用涉及所有主要業務單位且由下而上的方法，以識別日常營運中的營運風險。

本集團亦積極應對 ESG 風險，將 ESG 事宜納入企業自身發展策略的考量中，並且由董事會對本集團的 ESG 策略及匯報承擔責任。董事會同時負責評估及釐定 ESG 風險，確保 ESG 風險管理及內部監控系統的有效。

¹ 有關本集團詳細的風險管理及內部監控制度，請參考 2019 年報中「企業管治報告」章節。



2.2 利益相關方溝通

利益相關方是本集團可持續發展過程的參與者以及見證者。與利益相關方保持暢通的溝通是本集團營運過程中的一項重要工作。本集團積極與各利益相關方保持常態化、多渠道的溝通，及時了解各方對本集團 ESG 表現的期望及見解，進而能更好地制訂相應的工作計劃，組織開展工作以回應利益相關方的期望。下表為本集團於本報告期內與主要利益相關方溝通的情況。

利益相關方	期望	溝通方式	溝通頻率	行動回應
 股東及投資者	<ul style="list-style-type: none"> 投資回報 經營水平 公司治理 防範經營風險 開拓市場 	<ul style="list-style-type: none"> 股東大會 定期發佈年報及 ESG 報告 業績發佈 路演 	定期 / 不定期	<ul style="list-style-type: none"> 不斷加強企業管理，致力成為中國原料奶生產行業的領先者 進行不定期交流，加強信息披露 提高盈利能力和抗禦風險能力
 政府相關部門	<ul style="list-style-type: none"> 依法納稅 符合環境、質量及安全等法律法規要求 回應行業相關政策 	<ul style="list-style-type: none"> 監督考核 政企會議 工作報告 	定期 / 不定期	<ul style="list-style-type: none"> 依法納稅 實相關合規工作，確保營運符合有關環保與乳品質量安全等方面的要求 積極響應促進奶業振興的政策，參與行業合作
 乳製品企業	<ul style="list-style-type: none"> 產品符合相關的法律法規要求 保證產品質量 符合企業採購要求 	<ul style="list-style-type: none"> 行業研討會 不定期訪談 完善的反饋機制 	定期 / 不定期	<ul style="list-style-type: none"> 不斷加強產品質量管理，持續穩定地供應優質原料奶 公平競爭，提升產品品質 積極開展產品研發 符合採購方採購要求
 員工	<ul style="list-style-type: none"> 薪酬及福利 健康及安全 晉升及發展 合理的作息時間 	<ul style="list-style-type: none"> 員工培訓 網上通訊平台 員工活動 員工代表大會 	定期 / 不定期	<ul style="list-style-type: none"> 保障員工權益 提供職業發展機會 豐富員工活動
 供應商	<ul style="list-style-type: none"> 公平透明採購 合作共贏 	<ul style="list-style-type: none"> 招投標 項目合作 現場考察 	定期 / 不定期	<ul style="list-style-type: none"> 確保採購公平透明 資訊及資源共享 共同成長，保障品質
 周邊社區	<ul style="list-style-type: none"> 保護社區環境 支持當地經濟發展 	<ul style="list-style-type: none"> 社區溝通 公益捐贈 扶貧工作 	定期 / 不定期	<ul style="list-style-type: none"> 履行社會責任 積極支援社區 落實環境保護措施 落實扶貧工作

2.3 重要性分析

本集團的利益相關方由於視角不同，因此其對 ESG 方面的績效的關注重點或不盡一致。為了有針對性地於本 ESG 報告中匯報本集團在本報告期內的主要 ESG 表現及對利益相關方的回應，本集團以我們的發展方向及利益相關方的期望為基礎，圍繞「重要性」原則開展重要性分析。本集團參考香港聯交所 ESG 披露指引，同時充分考慮本集團的企業特性及發展策略，並且結合利益相關方的關注事項，從而識別出本年度的 ESG 議題以進行匯報。識別完成後，我們對其進行驗證與檢視，從而確認本 ESG 報告的披露主題與內容。

以下為本年度的 ESG 議題，本 ESG 報告將結合議題及相關披露指引的要求，對本集團在本報告期內的 ESG 表現進行匯報：

層面	ESG 議題	回應議題主要內容
 環境	排放物管理	合規情況、環境管理制度、大氣污染物、溫室氣體、污水排放、廢棄物、減排措施
	資源使用	節能管理制度、能源使用（化石能源、電力等）、水資源、節能、節水措施
	生態保護	生態保護措施
 社會	員工權益	合規情況、人力資源管理制度、員工活動
	勞工準則	合規情況、人力資源管理制度
	牛奶質量與安全	合規情況、牛奶質量安全管理制度、牛群管理、飼料及餵飼管理、牛隻疾病控制系統、原料奶質量標準及主要質量指標
	職業健康與安全	合規情況、職業健康安全管理制度、安全生產措施
	員工發展與培訓	培訓政策及計劃、培訓活動
	供應鏈管理	供應商管理制度、供應商風險管控
	反腐敗	合規情況、依法合規營運
社區投資	社區溝通、愛心活動	



精心——科學管理保高質

- 3.1 優質選育建牛群
- 3.2 精準餵飼提營養

- 3.3 安全防疫保健康
- 3.4 嚴格檢測守質量

3.1 優質選育建牛群

回應 ESG 議題：牛奶質量與安全

優良的牛隻種群是奶業發展的先決條件。本集團選中純種的荷斯坦育成牛作為牧場的基礎母牛。為了確保進口牛達到中國國家檢疫標準以及進口奶牛的健康，本集團實行一系列嚴格的檢疫防疫措施，並由本集團經驗豐富的團隊進行把關。在檢疫期間，本集團專業的飼養團隊悉心餵養奶牛，確保每一頭進口牛安全舒適、營養良好。

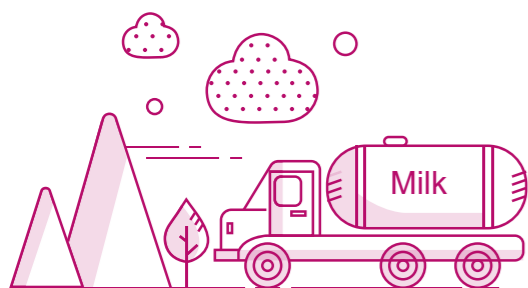
建立可持續發展的牛群以及產出更優質的原料奶，有賴於基於科學研究的育種工作。本集團作為中國首批奶牛核心育種場之一，與國外著名的育種公司以及國內的育種單位合作，建立了奶牛育種指數進行選種選配。本集團亦同時進行全基因組檢測技術遴選優質母牛核心群，採用多項技術快速改良高產優質奶牛群，從而改良奶牛的品質和基因特性，持續性地生產更優質的原料奶。

本集團致力於為牛隻提供一個舒適的生活環境，保障牛隻的動物福祉，並且努力打造規模適度、工藝標準、設施先進、管理智能、資源循環、持續發展的現代化良種養殖場。本集團對每個牧場都進行標準化設計、建造和管理，並因應當地環境而進行調整適應。首先，本集團為奶牛設有散欄式通風牛棚，確保通風，以及採用散欄式飼養模式讓牛隻可以在牛棚內自由採食、飲水、活動及躺臥休息，並分別為犏牛、育成牛、泌乳牛、乾奶牛及需要特別照顧的奶牛提供獨立牛棚。牛棚外亦安裝了有利於通風或令牛棚保持溫暖的防水、防紫外線的捲簾。同時，為了讓奶牛在夏季可以處在一個清涼舒適的環境，本集團為營運中的牧場安裝風扇及噴淋系統等通風降溫設施，提高牧場的環境質量。本集團亦充分考慮奶牛的生活習性，設置科學合理的照明系統。此外，本集團的管理人員保持牛隻臥床的乾淨及舒適，並且採用水清糞結合機械清糞的工藝及時清理糞道，保障牛隻環境的衛生。

本集團務求不斷提高牧場的管理水平，以信息化管理的方式，及時、有效地了解奶牛的生活情況。本集團的牧場均採用 DairyComp 305 數據管理軟件對牧場實行信息化管理，包括奶牛檔案管理、繁殖管理、疾病管理、產量管理以及其他管理。本集團牧場的信息數據中心通過 DairyComp 305 系統有效地收集及分析牛群的基本信息、生產信息、餵飼數據、疾病及治療數據以及配種繁殖數據，從而更加精準地對牧場進行管理，為奶牛提供舒適的生活環境。本集團亦根據牧場的實際營運情況及需要，對信息化系統進行檢查及更新，重新規範現有功能或增加新功能以滿足牧場的需要。



本集團的奶牛牧場



3.2 精準餵飼提營養

回應 ESG 議題：牛奶質量與安全

餵飼是牧場管理的重要環節，其關乎到牛隻的健康安全、營養以及牛奶的品質。牧場餵飼管理可大致分為四個方面，飼料原料的質量管理、飼料配方及營養方案、餵飼管理以及飼料儲存。本集團制定並執行《牧場奶牛營養實施細則》及《牧場庫存管理辦法》等管理辦法，針對以上四方面內容落實牧場的餵飼管理工作，並且採用信息化技術，實現精準餵飼。



✓ 飼料原料的質量管理

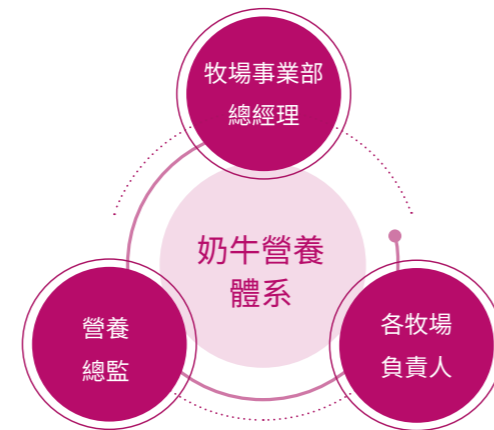
為確保本集團飼料的質量及其穩定供應，我們在牧場周邊建造農作物種植場或選擇位於牧場附近地區的農作物種植場為本集團提供玉米及苜蓿等飼料。本集團做好飼草的質量控制工作，嚴禁將變質的飼草及飼料餵飼奶牛，制定原料的質量標準、原料檢測取樣標準以及檢測頻率，其中要求對所有供給牧場的原料進行批次抽樣檢查，並且定期將樣本送到第三方專業檢測機構進行營養成分測試，科學化管理飼料原料，確保牛隻飼料的質量及安全。本集團已和美國的 Dairy One 實驗室聯合建立飼料原料檢測分析實驗室，共用飼料原料資料庫。於本報告期內，本集團種植生產的農作物產品均嚴格遵守《中華人民共和國農產品質量安全法》。



苜蓿種植地

飼料配方及營養方案

本集團持續推進奶牛精準餵飼，制定《牧場奶牛營養實施細則》，明確營養體系建立、配方管理以及技術研發的職責等事宜，同時指定牧場事業總經理、營養總監以及各牧場負責人分別的職責。本集團以「健康、高產、優質、高效」作為營養體系的目標，採用全混合日糧（「TMR」）餵飼的現代餵飼方法以更有效地滿足奶牛的營養需要。本集團因應牛群生產性能、生理階段的不同訂立分群標準，從而按各分群組別不同營養需要準確制定日糧配方，並及時調整奶牛預混料配方。本集團亦會定期對飼料原料進行檢測、分析及監控，確保奶牛餵飼符合所有營養需要以及相關安全要求。同時，本集團對飼料的添加、投放以及日糧剩料進行監督考核，並且就 TMR 日糧檢測和使用效果兩個方面對配方進行評估，包括 TMR 的顆粒度、牛群體況、糞便等方面，從而實現飼養過程精準。營養總監將不定期對配方的執行情況進行監督和檢查，確保配方的準確使用。此外，因應本集團戰略規劃和牧場的需求，本集團會開展營養方法的技術研發工作，並且不定期組織開展奶牛營養和飼養管理方面的技能培訓。



本集團奶牛營養體系職責分工示意圖



餵飼管理

本集團對奶牛的餵飼實行信息化管理，使用犢牛自動餵飼系統確保每頭犢牛能按時汲取充分的營養。奶牛每天的餵飼數據由本集團信息數據中心進行收集處理，通過雲平台對奶牛營養進行整體管控，實現牛群健康狀況管理的數據化及為科學制定餵飼計劃提供堅實的數據基礎。



飼料儲存

本集團制定《牧場庫存管理辦法》、飼料原料入庫及儲存管理要求，確保儲存飼料的安全。飼料入庫前將進行檢驗，通過檢驗才能入庫，同時對其進行記錄。對於儲存的管理，本集團亦列明相關要求，如避免存貨積壓、飼料分類擺放、防雨防曬等。

3.3 安全防疫保健康

回應 ESG 議題：牛奶質量與安全

本集團嚴格遵守對我們有重大影響的畜牧業的相關法律法規，包括但不限於《中華人民共和國畜牧法》（「《畜牧法》」）、《中華人民共和國動物防疫法》。本集團依據相關法律和法規制訂牧場管理辦法，如《牛奶質量安全管理制度》，對牧場進行規範化的高效管理，確保牛群的健康與安全。為確保管理辦法的有效，本集團於本報告期內對《牛奶質量安全管理制度》進行檢視並對內容進行更新，同時新增《疫病防控實施細則》，明確牧場在疫病防控方面的工作重點，規範工作流程。於本報告期內，本集團的牧場無違反以上對我們有重大影響的畜牧業的相關法律法規，並且無爆發任何重大疾病。

本集團以「不發生重大疫情」作為目標，一直在營運過程中實施嚴格及全面的疾病控制系統以保護員工及牛群的整體健康。本集團進一步規範有關疾病控制的工作流程，本著「預防為主、防大於治」的原則，制定《疫病防控實施細則》，明確人員安全防護、牧場消毒、傳染病防控、監測與評估、常見病預防、肢蹄保健六個方面的工作重點和要求。

對於人員安全防護，本集團規定任何進入生產區的人員必須經更衣消毒室更換衣服、鞋帽、口罩等勞動保護用品，並且要求牧場員工每年進行一次健康檢查，確保人類與動物之間不會交叉感染。消毒是切斷病原體的傳播途徑、防止傳染病擴散或蔓延的重要措施之一。本集團定期為員工宿舍、牛棚、擠奶棚及動物醫院進行消毒，並且嚴格控制進入牧場的人員及車輛，禁止未經授權的人士或車輛進入奶牛牧場，且所有經過授權進入牧場的人員及車輛須在進入牧場前進行消毒等。

對於疾病防控，本集團有專業的駐場獸醫監察奶牛的健康，按照免疫接種操作規範定期為整個畜群接種疫苗，並且隨時跟蹤奶牛健康狀況以降低畜群受傳染病感染的風險。此外，本集團主要通過採取以下的措施加強生物安全防控體系：梳理並簡化獸藥目錄，加強獸藥使用管控；規範疾病治療方案；以及規範並優化牧場免疫程序，加強疾病檢疫篩查。其中，對於獸藥使用的管理，本集團建立完整、準確的治療、監測及轉群記錄檔案，並且嚴格執行「採樣 - 化驗檢測 - 合格牛轉群通知 - 牛號核對 - 轉群」的操作規程。

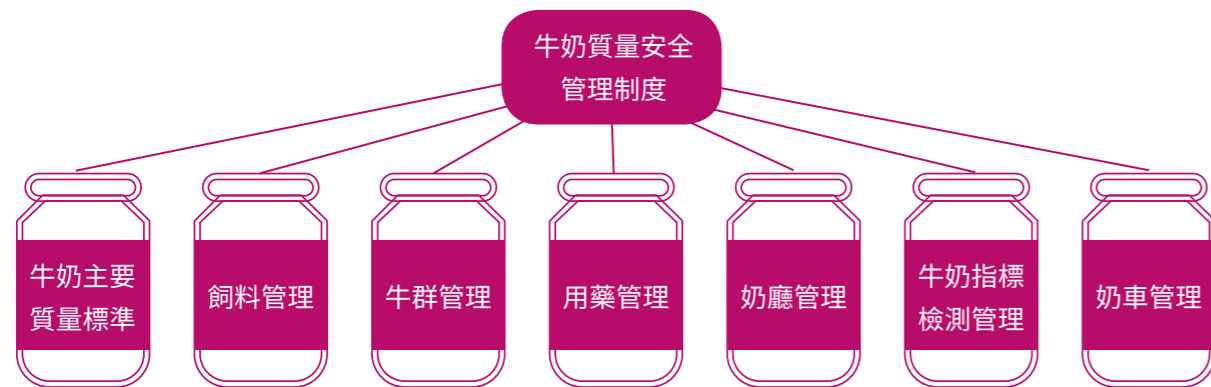
此外，本集團制定並執行《牧場病死牛無害化處理管理辦法》，從而規範對病死動物屍體及相關動物產品的處理，有效防止、控制可能的重大動物疫病發生，保障公共衛生安全。倘若發現被傳染病感染的病牛，本集團將及時將其送到隔離區進行隔離檢查，若不能救治，會及時上報衛生檢部門，由其委托合資質的單位進行無害化處理。

3.4 嚴格檢測守質量

回應 ESG 議題：牛奶質量與安全

奶業是食品安全的代表性產業。為推進奶業振興，保障乳品質量安全，進一步提升奶業競爭力，中華人民共和國國務院（「國務院」）辦公廳於二零一八年六月發佈《國務院辦公廳關於推進奶業振興保障乳品質量安全的意見》，其中提出需強化乳品質量安全監管，健全法規標準體系和加強乳品生產全過程管控。作為一間負責任的企業，本集團及時宣貫相關法律法規，把握監管要求的動態，並且落實企業的質量安全第一責任，以「不發生重大疫情、不發生重大牛奶質量安全事件」為目標，以「創建科技型生態牧場，打造高品質健康乳品」為使命，以「成為提供營養健康食品的領先企業」為願景，不斷加強牛奶質量安全管理措施，提高原料奶質量。

本集團嚴格遵守對我們有重大影響的有關提供產品和服務的健康與安全、標籤以及補救方法方面的相關法律法規，包括但不限於《中華人民共和國食品安全法》《中華人民共和國動物防疫法》《乳品質量安全監督管理條例》《飼料和飼料添加劑管理條例》及《獸藥管理條例》。為貫徹落實相關法律法規並且加強各牧場牛奶質量安全管理，本集團依據以上法律法規制定及執行《牛奶質量安全管理制度》，列明牛奶主要質量標準要求，並且規範飼料管理、牛群管理、用藥管理、奶廳管理、牛奶指標檢測管理、奶車管理要求，以保障牛奶質量達到相關法律法規要求以及乳品廠收購標準。於本報告期內，本集團出售的原料奶無涉及任何食品安全事故，並且無違反以上對我們有重大影響的法律法規。



本集團已經建立完善且涵蓋牧場營運各個環節的原料奶質量控制系統。各個生產環節均有對應的標準化操作流程（「SOP」）以指導員工的操作，從而使工作標準化及專業化。原料奶質量控制系統由本集團專業的質量控制團隊負責監控及執行，確保本集團符合如《中華人民共和國食品安全法》《中華人民共和國農產品質量安全法》等有關產品質量安全的法律法規，以及所生產的原料奶品質符合適用的原料奶食品安全國家標準。

除了對牛群、飼料、牛隻疾病的管理（內容可參照前文）外，本集團重視擠奶這一牧場的重要生產環境中的衛生和安全事宜。本集團遵守有關我們生產流程及所產原料奶的所有適用法律法規，如《中華人民共和國農產品質量安全法》《乳品質量安全監督管理條例》及《生鮮乳生產收購管理辦法》。本集團制定並執行奶廳標準化操作流程及擠奶管理流程以確保擠奶過程的衛生及安全，涵蓋準備工作、擠奶流程、設備清洗流程、耗材管理和設備保養等方面的要求。對於擠奶過程，本集團規定所有的奶牛牧場均應用包括以下步驟的標準化擠奶過程：奶牛乳房檢查、擠奶前消毒、觀

察頭三把奶、乾燥、擠奶、擠奶後消毒、冷卻及收集。本集團務求在高度自動化且衛生的環境下擠出原料奶，從而直接將原料奶由奶牛導入奶缸，隔絕任何外界接觸，最大限度地降低原料奶受損害或污染的風險。此外，本集團不斷加強奶廳管理的工作，指派奶廳主管或當值班長及時通過擠奶管理軟件查看擠奶設備的運行情況，對相關數據進行分析，檢查操作是否規範，並且加強奶廳設備的清洗、維修和保養管理工作。



本集團採用從美國進口的現代化擠奶機

科學、精確的測量有助於本集團更加清晰地了解原料奶的品質。本集團建立專業的飼草料、牛奶品質、奶牛疾病監測實驗室以進行多項科學的檢測，從而保障原料奶的質量與安全。本集團制定《牧場化驗室管理辦法》以規範化驗室人員、現場、設備、試劑和安全管理的工作，從而保障化驗室的順暢運行。對於原料奶品質，本集團對所有原料奶進行的檢查和檢測包括檢測總菌數、獸藥殘留、微生物數目、蛋白質含量和脂肪含量，並根據檢測結果編撰測試報告以作記錄，確保運送的原料奶符合相關的質量標準。對於初次檢測不合格的產品，本集團將對其進行複檢，若檢驗仍然不合格則會進行無害化廢棄。

截至二零一九年十二月三十一日止，本集團生產的原料奶蛋白質含量達到 3.33%。

原料奶質量標準及主要質量指標

標準	蛋白質含量 (單位：%)	脂肪含量 (單位：%)	好氧性細菌數 (單位：/毫升)	體細胞計數 (單位：/毫升)
本集團 ²	3.33	3.97	21,800	169,100
歐盟標準 ³	不適用	不適用	< 100,000	< 400,000
美國標準 ⁴	≥ 3.2	≥ 3.5	< 100,000	< 750,000
中國標準 ⁵	≥ 2.8	≥ 3.1	< 2,000,000	不適用

此外，為確保牛奶的新鮮，本集團主要向臨近牧場的客戶銷售原料奶，確保原料奶能在短時間內送達客戶的加工設施。本集團要求牛奶運輸車需符合鮮奶運輸車 QC/T23-1992 的要求，確保運輸車輛各種證件齊全以及清潔衛生，並且嚴格按照乳品廠的要求管理和使用封條標籤。本集團指定相關員工在牛奶運輸車裝奶前對車輛的接口進行檢查，並且在裝奶過程中檢查奶溫情況。此外，本集團所聘用的具有專業資格的第三方原料奶運輸車輛均能在運送過程中為原料奶的安全及品質維持理想的儲存環境。

² 按照本集團二零一九年原料奶質量數據統計。

³ 請參閱歐盟採納的理事會指令 92/46/EEC。

⁴ 請參閱美國衛生及公共服務部頒佈的「A」級優質巴氏殺菌奶條例。

⁵ 請參閱中國的國家食品安全標準（GB19301-2010）。

4

賀蘭中地生態牧場

用心——生態牧場營環保

- 4.1 生態牧場的管理
- 4.2 排放管理保藍天
- 4.3 節能降耗作貢獻

- 4.4 生態保護衛家園
- 4.5 環境關鍵績效

4.1 生態牧場的管理

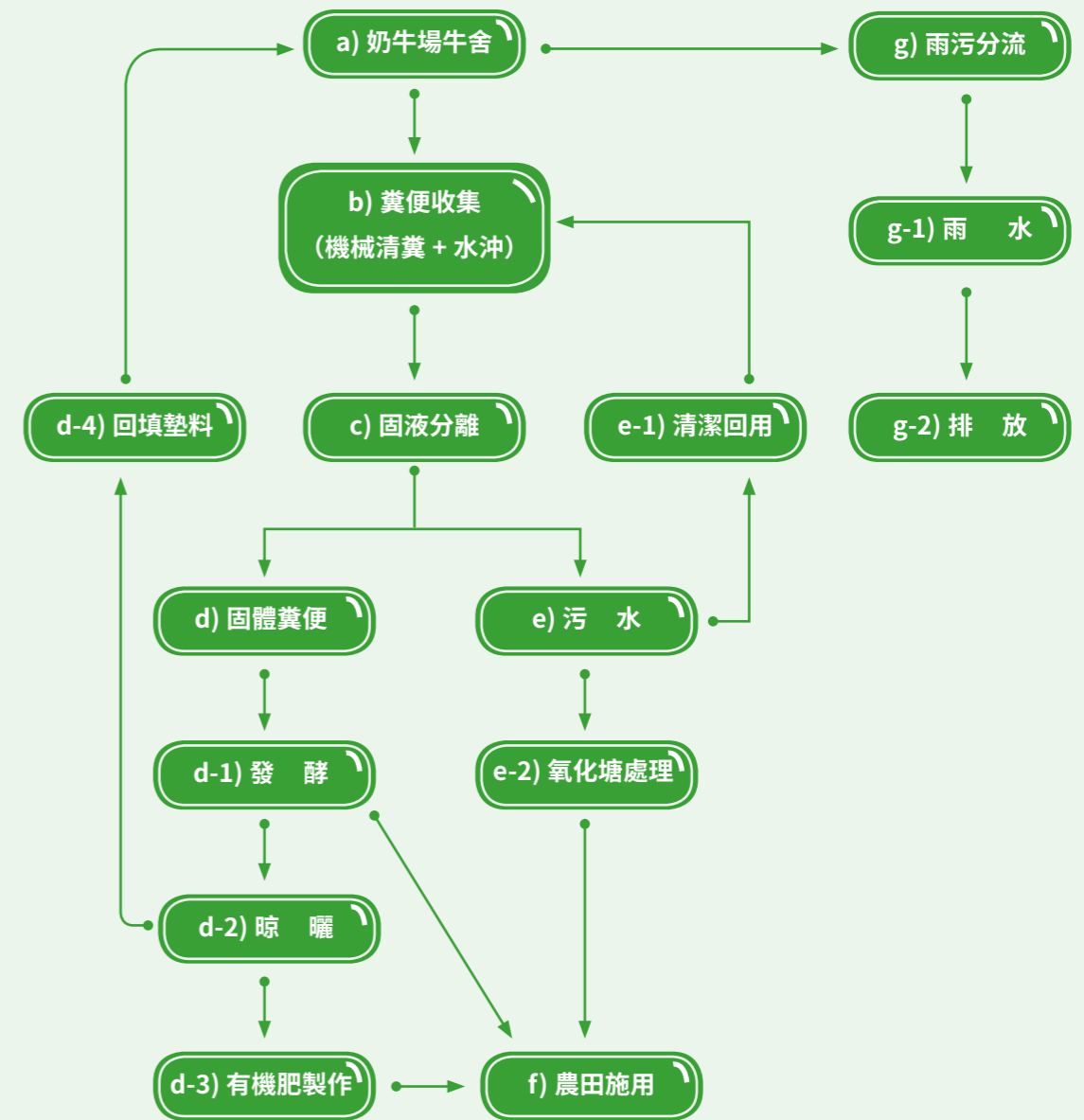
回應 ESG 議題：排放物管理、資源使用及生態保護

「十三五」規劃時期是中國全面建成小康社會的決勝階段。「十三五」規劃中指出應促進農業的可持續發展，大力發展生態友好型農業，推動種養業廢棄物資源化利用與無害化處理，並且開展農業源污染綜合防治，走產出高效、產品安全、資源節約、環境友好的農業現代化道路。對此，本集團積極響應國家的政策，堅持以「創建持續發展的生態牧場」為總目標，以「清潔生產」「預防污染」「污染物產生總量控制」「農牧結合良性循環」作為環境保護的總體原則，致力打造能變廢為寶、最大化利用資源的環境友好型生態牧場。

本集團制定並執行《牧場環境保護管理制度》以及《牧場環境保護管理辦法》，從而系統性地圍繞大氣排放、污水、糞污處理、病死畜及廠界噪聲等方面訂立環境保護具體控制目標，確立污染物排放總量應滿足當地污染物總量控制目標的要求。於本報告期內，本集團整體推進環境管理體系的改善，通過優化流程、技術改造等方式，提高資源使用效率，減少廢氣、廢棄物及溫室氣體等的排放。

牧場營運管理部門是本集團牧場環境保護的管理部門，負責監督、檢查各牧場的環境保護工作。為落實日常的環保工作，本集團各牧場定期對環境風險進行辨識及排查，包括對生產設施和生產過程中所涉及設備、原材料等的風險識別。除此之外，各牧場定期對環保設施運轉情況進行檢查和登記，並對存在的環保問題提出整改意見，並要求限期整改。本集團亦根據環境評價報告中的識別的具有風險的物質，積極採取相應預防措施，例如做好污水防滲漏工作以及採取消防措施。此外，本集團積極採取環境風險事故防範措施以及制訂事故風險應急預案，例如對水環境風險控制實現源頭、過程、終端的三級防控，確保污水達標處理。

有效的環境管理對本集團業務的成功及實現長期的可持續發展目標至關重要。本集團持續推進農牧結合，打造農業、畜牧業和環境可持續發展的生態循環營運模式。本集團根據奶牛養殖、管理、防疫、環保等各方面要求對牧場進行規劃建設，堅持各功能區劃明確、雨水與糞污分離的原則，合理佈局、統籌安排，符合《標準化奶牛場建設規範》(NY/T 1567-2007) 關於「場區佈局」的要求，確保場所所有相應的排放物，如污水、廢物及病死動物得到符合標準的處理。



本集團的糞污處理工藝流程

本集團的牧場經營過程中產生的主要廢物——牛糞及污水，在經過有效處理後可成為農作物種植的重要肥料。結合生態循環營運模式的概念，本集團採取高效糞污處理工藝對糞污進行處理及回用。

a) 至 c)	牧場牛舍中產生的糞污通過水清糞結合機械清糞的工藝進行收集。本集團配備高效的機械及時對糞污進行清理及收集，隨後送至專業的糞污乾濕分離處理系統進行篩分，使糞污中的固體物質與液體有效分離。
e-1)	考慮到在牧場營運中需用大量的水沖洗牛舍地面，分離後的大部分糞污液體將循環用於牛舍地面的沖洗。通過不斷對糞污中的液體進行清潔回用，而不是使用新鮮水進行沖洗，達到很大程度地節省水資源的目的。
e-2) 至 f)	另一部分分離後的糞污液體將排進氧化塘進行處理，在達到《畜禽糞便還田技術規範》（GB/T 25246-2010）的標準要求後，本集團將其供給周邊農田用作灌溉，實現污水零排放。對污水的高效利用以及與農民的緊密合作，不僅能解決如何合理而環保地處理牧場大量污水的問題，還能滿足農場日常營運中對水和肥料的需求。
d) 至 d-4)	糞污經過固液分離後留有大量的固體物質，對其進行發酵和晾曬後，作為牛舍牛床回填墊料使用。
d) 至 f)	作為肥料的原料製作成有機肥料，供給農民種植農產品的使用。農作物在奶牛的有機糞肥的滋潤下茁壯成長，而這些有機的農作物成熟後又能用作牧場的奶牛的飼料，從而實現農牧結合，變廢為寶，形成綠色、循環的生態農場。



本集團的墊料烘乾設備



本集團對乾糞進行固液分離



本集團的固液分離後的乾糞再利用於牛床墊料



4.2 排放管理保藍天

回應 ESG 議題：排放物管理

生態環境是關係民生的重大社會問題。中國不斷加強對環境保護的監管要求，通過編制《中共中央國務院關於全面加強生態環境保護堅決打好污染防治攻堅戰的意見》《打贏藍天保衛戰三年行動計劃》等文件，以其作為各地的執行要求，落實生態環境保護工作，控制污染物的排放，改善環境空氣質量。該等環境保護要求文件中包含對農業污染物排放的控制，提出應當強化畜禽糞污資源化利用，提高畜禽糞污綜合利用率。此外，為深入貫徹全國生態環境保護大會精神，全面落實《打贏藍天保衛戰三年行動計劃》的有關要求，中國生態環境部於二零一九年二月編制並印發《二零一九年全國大氣污染防治工作要點》。對此，本集團及時認真研讀相關環境保護監管要求，有針對性地依據該等要求以及本集團的實際營運情況落實環境保護工作，為建設美麗中國貢獻力量。

本集團嚴格遵守對我們有重大影響的有關廢氣和溫室氣體排放、向水及土地的排污、廢棄物產生及處置以及減少對環境及天然資源造成重大影響方面的相關法律及法規、政策及管理辦法，包括但不限於《中華人民共和國環境保護法》《中華人民共和國水污染防治法》《中華人民共和國水土保持法》《中華人民共和國固體廢物污染環境防治法》《中華人民共和國環境保護稅法》《畜牧法》《中華人民共和國動物防疫法》《畜禽規模養殖污染防治條例》及《畜禽養殖污染防治管理辦法》。同時，本集團結合相關法律法規制定並執行《牧場環境保護管理制度》及《牧場環境保護管理辦法》，從而落實生產營運過程中的環境保護相關工作。於本報告期內，本集團無違反以上對我們有重大影響的環境保護法律法規的情況。

4.2.1 大氣排放物

本集團在營運中產生的大氣排放物主要包括所使用機械排放的廢氣及牧場中產生的惡臭氣體。為對所產生大氣排放物進行有效控制及減低其排放，本集團對排放源進行識別，隨後記錄機械的運行及燃料使用情況，從而計算排放情況，掌握及分析各牧場的排放情況。

為減少來源於所使用機械的廢氣的排放，本集團優先選用廢氣排放較少以及能源使用效率高的機械，並且通過定期維護確保其正常營運，避免因為設備異常運行而造成廢氣產生量的增加，同時採用低含硫量柴油，減少硫氧化物的排放。

對於惡臭氣體，本集團的牧場營運過程中產生無組織排放的惡臭氣體，例如來自糞污的惡臭氣體。為減低其對環境的影響，一方面本集團通過科學、合理配置飼料配方，從源頭降低惡臭氣體的產生量，另一方面，確保及時清理牧場糞污，保持場地清潔，並且通過在運行過程中對糞污在場內的各個流轉環節定期以霧化方式噴灑處理液，以除去在空氣中飄逸的惡臭氣體，確保臭氣濃度、氨氣、硫化氫等氣體排放滿足《畜禽場環境質量標準》（NY/T 388-1999）以及《惡臭污染物排放標準》（G14554-93）的要求。

4.2.2 溫室氣體

氣候變化關係著全人類的生存和發展。積極應對氣候變化、加快推進綠色低碳發展是實現可持續發展、推進生態文明建設的內在要求，也是中國作為負責任大國的國際義務。對此，中國積極實施應對氣候變化的國家戰略，發佈《「十三五」控制溫室氣體排放工作方案》，並且積極開展應對氣候變化工作，落實控制溫室氣體排放目標的任務。而畜牧業通過溫室氣體的排放影響氣候變化，例如來自牲畜腸道發酵以及糞肥。對於控制畜牧業領域的溫室氣體排放，中國支持建設糞污收集、貯存、處理、利用設施。

因此，本集團積極響應國家發佈的《「十三五」控制溫室氣體排放工作方案》等環保政策以及《聯合國氣候變化框架公約》，對已建立的糞污收集及利用設施進行維護和優化，不斷提高對糞污的處理效率。此外，由於飼料的構成對牛隻腸道發酵造成的甲烷釋放會有一定影響，因此通過對牛群科學化的飼養管理達到減少溫室氣體排放的目標。本集團不斷改進及優化飼料配料以及飼養管理，從而提高牛隻的飼料轉化率以減少牛隻消化過程中產生的甲烷氣體。

此外，溫室氣體還來源於本集團日常生活中化石燃料以及電力的使用。對此，本集團積極採取各種節能及減排措施從而能減少溫室氣體的排放，為應對全球氣候變化作出更多的貢獻，詳情請見本 ESG 報告第 4.3.2 章節。

4.2.3 廢棄物

如何有效、合理地處理牧場營運中產生的廢棄物是每一個牧場需要面臨的問題。尤其是牧場營運過程中將產生較多的牛隻糞污，對其合理處置後可成為有用的資源，若沒有妥當處置將成為一個環境風險因素。本集團嚴格遵循如《中華人民共和國固體廢物污染環境防治法》及《畜禽養殖業污染物排放標準》等相關的國家法律法規以及「減量化、無害化、資源化」的原則等對廢棄物進行有效、合理的處置。

本集團營運過程中產生的主要廢棄物是牛隻糞污。本集團充分發揮生態循環營運模式，採用糞污處理工藝對糞污進行收集、處理和利用，從而實現糞污资源化利用，農牧結合。於本報告期內，本集團的奶牛產生的糞污共約 234,708.50 噸，它們全部經過處理後作為固體肥料和牛床墊料循環利用。其中固液分離後的固體肥料約 105,240.00 噸，固液分離後用於牛床墊料的物料約 129,468.50 噸。本集團不斷優化糞污處理工藝，對糞污處理系統進行維護，以最大程度地降低廢棄物的產生，並且通過不斷優化牛床的管理，如增加墊料晾曬環節、制定使用計劃，從而減少牛床墊料的廢棄量。於本報告期內，本集團對糞污處理工藝流程進行了提升改造，例如增加翻拋設備，提高糞渣中的乾物質，提高墊料的利用率，從而減少牛床墊料的廢棄。



奶牛產生的糞污共約

234,708.50 噸



固液分離後的固體肥料約

105,240.00 噸



固液分離後用於牛床墊料的物料約

129,468.50 噸



本集團的翻拋設備

除牛隻糞污外，本集團牧場產生的廢物還有病死牛隻、清洗擠奶機後產生的廢液、生活垃圾及廚餘垃圾。為提高對廢棄物處理的效率，本集團將其分為有害廢棄物（包括病死牛隻及清洗擠奶機後產生的廢液）及無害廢棄物（包括生活垃圾及廚餘垃圾）。對於病死牛隻，本集團將按《畜禽養殖業污染防治技術規範》（HJ/T 81-2001）要求以及制定的病死牛無害化處理技術規範對其進行填埋處置或交由合資格的單位按進行處理，並且依據《關於建立病死禽畜無害化處理意見》及《病死及病畜動物無害化處理技術規程》的要求制定《牧場病死牛無害化處理管理辦法》，從而規範病死牛隻的處理。處理患病牛隻的場所設立於遠離水源和其他公共場所的地方，以確保不會造成環境污染。此外，本集團不會將患病奶牛產生的牛奶用於出售或餵養犏牛，而是會將其妥善處理及銷毀。牧場定期進行全面消毒，做好各方面的防疫工作，防止牛群間相互傳染。於本報告期內，本集團無因傳染病致死的牛隻。清洗擠奶機後產生的廢液會得到妥善處理，而無害廢棄物集中收集後交由當地環衛部門進行處理。為進一步完善牧場的風險管理，本集團亦與專業公司簽訂外包協議，如病死牛無害化處理、醫療廢物處理、生活垃圾處理、廚餘垃圾處理等，規避牧場潛在風險，確保牧場各項經營活動不受影響。

本集團致力於盡量減少營運過程中廢棄物的產生，對廢棄物產生量及處理方式進行持續記錄，並且遵循減量化、再利用和再循環的原則制定減量計劃。對於擠奶機的清洗，本集團牧場採用電腦控制設備進行全自動清洗，準確使用定量的清洗液，減少清洗擠奶機後產生的廢液。此外，為了減少包裝材料的使用及廢棄，本集團不僅循環利用包裝物料，還優先選擇以散裝形式進行飼料的運輸。

4.2.4 污水

為了確保水資源的安全，本集團採用新型環保技術、工藝和設備對牧場的糞污進行處理。本集團遵守《中華人民共和國水污染防治法》等相關法律法規，使用污水處理設施對供給農田灌溉的污水進行處理及儲存，實現在可控制區域內全部資源化利用，做到污水零排放。本集團對牧場內的污水管網、氧化塘、乾濕分離車間地面等區域做好防滲處理，防止污染地下水。此外，本集團採用雨污分流排水系統將雨水及污水分流，防止污水對周邊水質造成影響。同時，本集團牧場堆放乾糞的棚以及污水處理站全部都採取了嚴格的防滲措施，並搭建了防雨頂棚。

4.3 節能降耗作貢獻

回應 ESG 議題：資源使用

「十三五」規劃中指出應樹立節約集約循環利用的資源觀，推動資源利用方式根本轉變，加強全過程節約管理，大幅提高資源利用綜合效益。在營運過程中，本集團主要使用的資源為水資源及能源（如電力、柴油等）。本集團積極推行資源節約利用，不斷加強資源使用的管理，響應國家的全民節能及節水行動。本集團亦定期對員工進行環境保護、節能減排方面知識的宣傳和教育，不斷提高員工的環境保護意識和環保專業技術水平。

4.3.1 水資源

水是本集團牧場營運過程中的不可或缺的資源。本集團十分重視水資源的高效利用，因此在日常營運中積極採取以下多種措施以提高水資源的利用，有效節約水資源：

通過記錄每個牧場的用水量以制定和實行用水計劃，例如針對擠奶設備清洗及環境衛生保潔等用水環節開展耗水量分析；



本集團積極採用糞污處理工藝將分離後的大部分糞污液體循環用於牛舍地面的沖洗，減少大量污水的外排的同時節省大量的新鮮用水。詳情可參見本 ESG 報告第 4.1 章節的內容；



於奶牛水槽配置節水閥以及使用節水沖洗水槍；以及



積極開展節約用水設備調整和改造，厲行節約，保護環境，如調整每次對設備清洗的用水量，購置高壓清洗設備提高清洗效率減少用水以及於宿舍用水處安裝感應式開關。



於本報告期內，寬甸中地牧場的奶廳均使用高壓水槍對地面及設備進行清洗，相較使用水管沖洗可減少用水約 10%。天津中地牧場採取了一系列的措施以節省用水，其中包括改造牛舍噴淋裝置、為擠奶廳中的沖洗擠奶杯組安裝沖洗感應探頭等。此外，本集團在用水區域張貼的節約用水標識提醒員工水資源的寶貴，提高員工的節約用水意識。

在求取水源方面，本集團的用水主要來自市政自來水廠及井水。由於本集團在項目設計期選取合適的地理位置以建設牧場，並且已充分考慮項目的取水事宜，了解地區的水資源壓力，並且按規定辦理取水許可證，於本報告期內，本集團沒有求取水源上的困難。



本集團的感應式生活用水水閥

4.3.2 能源

本集團營運過程中所使用的能源主要有電力、柴油及煤氣。本集團遵守《中華人民共和國節約能源法》等有關資源使用的法律法規，並且積極響應全民節能行動計劃，以實際行動落實節能降耗工作。本集團制訂能源使用計劃及年度預算方案，並且記錄及分析比對各牧場的用能情況，跟進使用計劃的落實情況，同時加強對設備能耗使用的管理和技術升級。

為了有效地落實節能降耗工作，本集團對營運過程中的能源使用情況進行分析，充分了解其中的能源可利用及可節省情況。對於擠奶環節中所產生的熱能，本集團的擠奶設備配備高效熱回收系統回收牛奶降溫過程中產生的熱量用於水的加熱，從而達到節省能源的目的。根據熱回收系統供應商所提供節能效益數據計算，於本報告期內，本集團利用此系統節省用電約 185,275.66 千瓦時。對於日常生活中的能源使用，本集團在員工宿舍或更衣室屋頂裝有太陽能裝置，以太陽能發熱技術滿足員工洗澡時對熱水的需求。於本報告期內，本集團利用太陽能發熱技術節省用電約 390,191.11 千瓦時，同時也減少了二氧化碳的排放。此外，本集團將牛舍中的照明燈具更換為發光二極管（LED）節能燈以節省用電，並且使用聲控照明燈，實現燈光照明的智能化無人控制，降低對電能的損耗。

此外，本集團本著勤儉節約的精神制定出差管理辦法，倡導員工按需乘坐交通工具，並且在辦公室及牧場區域的電源開關附近張貼節能標識，提高我們員工的環保意識。



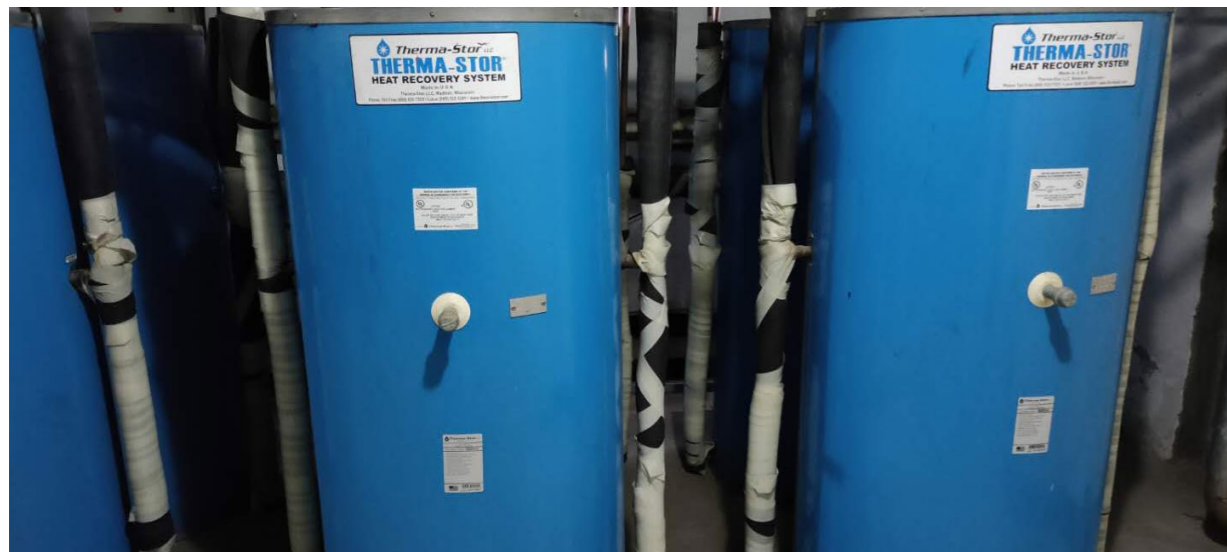
利用高效熱回收系統節省用電約

185,275.66 千瓦時



太陽能發熱技術節省用電約

390,191.11 千瓦時



本集團的奶廳熱能回收設備

4.4 生態保護衛家園

回應 ESG 議題：生態保護

本集團制定《牧場環境保護管理辦法》，在其中明確項目立項、選址期、建設期和營運期環境保護管理的要求。本集團已按照《中華人民共和國環境保護法》《中華人民共和國環境影響評價法》等相關規定對新建項目及牧場以及發生變更的項目開展環境影響分析及評價。對於新、改、擴建的牧場，本集團嚴格執行《中華人民共和國環境保護法》中要求的環保「三同時」制度，即環保設施必須與主體工程同時設計、同時施工、同時投入使用，進行建設。本集團亦持續推進環保工作，加強環保設施的管理，並且由本集團的牧場營運管理部門開展環保安全檢查，確保環境保護工作的正常、有序開展。

根據環境評價，本集團對生態環境產生的影響主要是牧場建設對其所在地原有植被的改變以及水土流失。因此，本集團在工程施工期間盡量減少對原有植物的破壞，並在日常營運過程中制定和採取嚴密可靠的水土措施，並且充分考慮水土保持，不斷種植樹木，加強綠化養護和管理工作。本集團通過增加綠化，防止水土流失，淨化空氣，吸收二氧化碳。於本報告期內，本集團共植有 7,040 棵樹，共可吸收二氧化碳 161.92 噸。

此外，本集團的牧場在施工期及營運過程中會產生一定的噪聲。為了降低對周邊環境的影響，本集團優先選擇低噪聲的設備，從源頭對其進行控制。而對於現有的噪聲大的設備，本集團配置了減振裝置，安裝隔聲罩或消聲器，並在設備間使用隔聲建築材料建造隔音牆以減少噪聲。

為了能更好地宣揚本集團的綠色生活理念，本集團有計劃地培養及引進環保專業人才，定期安排環境保護、節能減排方面知識的培訓活動，不斷提高員工的環境保護意識和環保專業技術水平。



於本報告期內，
本集團共植有

7,040 棵樹



共可吸收二氧化碳

161.92 噸



4.5 環境關鍵績效

於本報告期內，本集團的主要排放物績效如下：

項目	單位	二零一九	二零一八	二零一七
年產奶量	噸	381,539.43	364,316.45	296,656.49
大氣污染物⁶				
硫氧化物排放量	噸	0.06	0.05	0.04
氮氧化物排放量	噸	62.94	49.40	44.49
溫室氣體				
範圍一：直接排放				
奶牛腸道發酵 ⁷	萬噸二氧化碳當量	13.05	12.95	11.50
營運中使用機械 ⁸	萬噸二氧化碳當量	0.81	0.73	0.67
種植樹木溫室氣體減排量 ⁹	噸二氧化碳當量	161.92	160.38	34.94
範圍一排放總量	萬噸二氧化碳當量	13.84	13.67	12.16
範圍二：間接排放				
範圍二排放總量（電力消耗） ¹⁰	萬噸二氧化碳當量	4.08	3.73	3.08
範圍一、二排放總量	萬噸二氧化碳當量	17.93	17.40	15.25
範圍一、二排放密度	萬噸二氧化碳當量 / 噸產奶量	4.70 x 10 ⁻⁵	4.78 x 10 ⁻⁵	5.14 x 10 ⁻⁵

⁶ 大氣污染物排放主要來源於本集團的機械，其計算乃參照《非道路機動車大氣污染物排放清單編制技術指南（試行）》。大氣污染物排放量的計算涉及的數據來源於本集團所記錄的數據及根據過往表現或參考同類設施作出最可靠的保守估計。

⁷ 奶牛腸道發酵產生溫室氣體乃參照《省級溫室氣體清單編制指南（試行）》進行計算，並採用其中提供的動物腸道發酵甲烷排放因子。

⁸ 有關使用機械產生溫室氣體乃參照《陸上交通運輸企業溫室氣體排放核算方法與報告指南（試行）》及《Greenhouse Gas Inventory Guidance—Direct Emissions from Mobile Combustion Sources》進行計算。

⁹ 有關樹木減排量的計算乃參考機電工程署和香港環境保護署共同發佈的《香港建築物（商業、住宅或公共用途）的溫室氣體排放及減除的核算報告指引》進行計算。

¹⁰ 有關電力消耗產生的溫室氣體乃參照《省級溫室氣體清單編制指南（試行）》及中華人民共和國國家發展和改革委員會發佈的《2011年和2012年中國區域電網平均二氧化碳排放因子》進行計算。

於本報告期內，本集團的資源使用相關績效如下：

項目	單位	二零一九	二零一八	二零一七
水耗量	噸	2,697,731.06	2,692,433.45	1,488,119.36
水耗量密度	噸 / 噸產奶量	7.07	7.39	5.02
用電量	千瓦時	51,020,857.00	46,347,444.78	38,190,344.25
用電量密度	千瓦時 / 噸產奶量	133.72	127.22	128.74
煤氣	噸	21.33	20.79	16.52
煤氣消耗密度	噸 / 噸產奶量	5.59 x 10 ⁻⁵	5.71 x 10 ⁻⁵	5.57 x 10 ⁻⁵
柴油	公升	3,508,388.36	2,793,530.00	2,566,972.50
柴油消耗密度	公升 / 噸產奶量	9.20	7.67	8.65
用於飼料的包裝物料	噸	398.64	442.01	-
擠奶系統熱回收量	千瓦時	185,275.66	178,098.31	161,357.40
太陽能熱水器節能量	千瓦時	390,191.11	244,191.11	244,191.11

於本報告期內，本集團的廢棄物績效如下：

項目	單位	二零一九	二零一八	二零一七
有害廢棄物				
清洗擠奶機後產生的廢液	噸	156.99	101.61	92.96
所產生有害廢棄物總量	噸	160.69	102.11	92.96
所產生有害廢棄物總量密度	噸 / 噸產奶量	4.21 x 10 ⁻⁴	2.80 x 10 ⁻⁴	3.13 x 10 ⁻⁴
無害廢棄物				
生活垃圾	噸	123.55	111.15	65.00
廚餘垃圾	噸	138.60	164.95	172.90
廢棄的牛床墊料物料	噸	0	0	0
所產生無害廢棄物總量	噸	262.15	276.10	237.90
所產生無害廢棄物總量密度	噸 / 噸產奶量	6.87 x 10 ⁻⁴	7.58 x 10 ⁻⁴	8.02 x 10 ⁻⁴
固液分離後固體肥料	噸	105,240.00	87,072.37	110,340.90
固液分離後牛床墊料物料	噸	129,468.50	99,990.31	99,346.73



中地乳业
ZhongDi Dairy



暖心——團結中地促發展

5.1 愛護員工守權益
5.2 健康安全置首位

5.3 豐富培訓促成長
5.4 多樣活動聚活力

5.1 愛護員工守權益

回應 ESG 議題：員工權益

本集團嚴格遵守對我們有重大影響的有關薪酬及解僱、招聘及晉升、工作時數、假期、平等機會、多元化、反歧視、其他待遇及福利、防止童工及強制勞工方面的相關法律及法規，包括但不限於《中華人民共和國勞動法》《中華人民共和國勞動合同法》及《中華人民共和國工會法》。同時，本集團制定《人力資源管理制度》，保障本集團和員工的合法權益。在防止僱用童工方面，本集團嚴格遵守《中華人民共和國未成年人保護法》等適用的法律及法規，堅決不聘用未滿十六周歲的未成年人。本集團總部人力資源部負責定期審閱員工登記表並確保符合所有關於僱傭的法律法規。於本報告期內，本集團無違反以上對我們有重大影響的相關法律及法規。

本集團搭建了完善的人力資源管理體系，通過制定《招聘錄用管理辦法》《勞動合同管理辦法》《薪酬管理辦法》《績效考核管理辦法》《員工離職管理辦法》等，明確了員工的薪酬、職位、員工福利、培訓及解僱終止理由等事項。此外，本集團倡導平等及多元化的用工政策，不會因種族、國籍、膚色、性別等因素而歧視員工，提供多元化的就業環境。

本集團遵循公平公正的原則以及依據《招聘錄用管理辦法》進行員工招聘，並且在招聘過程中嚴格審核招聘者的信息以防止僱用童工。本集團制定《勞動合同管理辦法》規範勞動合同的簽訂、履行、解除及終止等工作，並且依法與員工簽訂勞動合同，在合同中就薪酬、僱員福利及終止聘用理由等作出規定。截至二零一九年十二月三十一日已實現了勞動合同簽訂率 100%。對於離職事宜，本集團制定《員工離職管理辦法》規範本集團的離職管理程序，保護勞資雙方的合法權益。

為構建本集團科學合理的薪酬體系，本集團制定《薪酬管理辦法》，遵循戰略導向、績效導向、兼顧公平性與競爭力原則進行薪酬管理。本集團亦不斷對現有薪酬政策進行調整和完善，為員工提供具有競爭力的薪酬福利以及晉升機會，旨在吸引、留任、激勵優秀員工，並且依據《晉升管理辦法》，堅持「德才兼備、以德為先」的原則進行晉升的選拔。本集團注重全員業績考核，通過對員工的崗位職責、工作表現、工作經驗以及市場、行業酬金水準定期調整薪酬政策及員工薪酬福利水平。本集團通過從各種渠道積極引進專業管理人員，同時在本集團內部選用、提拔優秀員工，打造優質、高效、年輕化的團隊，提高本集團的管理水準和管理效率。

本集團制定《考勤休假管理辦法》對員工工作時間及休假作出規定，實行標準工時制，嚴禁強制勞工，同時保證員工依法享有帶薪假期、婚假、喪假、產假、陪产假及其他法定假期。此外，本集團亦通過制定《加班審批管理辦法》，對員工額外勞動進行合理補償，保障員工身體健康以及合法權益，防止強制勞工。本集團為員工提供（包括但不限於）社會保障保險基金（包括基本醫療保險、養老保險、工傷保險、失業保險及生育保險）及住房公積金等法定福利以及人身意外傷害的商業保險。



本集團的團隊風采

截至二零一九年十二月三十一日，本集團在中國內地及香港擁有正式在職員工 1,465 名，下表載列按不同類別劃分的員工明細：

按性別劃分的員工人數



二零一九員工總人數

1,465 名

二零一八員工總人數

1,256 名

項目	二零一九	二零一八
按僱傭類型劃分的員工人數		
全職	1,426	1,226
兼職	0	0
實習	39	30
按年齡劃分的員工人數		
20 歲及以下	25	9
21-30 歲	390	333
31-40 歲	412	363
41-50 歲	506	431
51-60 歲	128	117
61-70 歲	4	3
按地區劃分的員工人數 ¹¹		
華北	702	/
華南	1	/
華東	9	/
華中	13	/
西南	3	/
西北	502	/
東北	235	/

¹¹ 該指標為二零一九年新增披露項目。

5.2 健康安全置首位

回應 ESG 議題：職業健康與安全

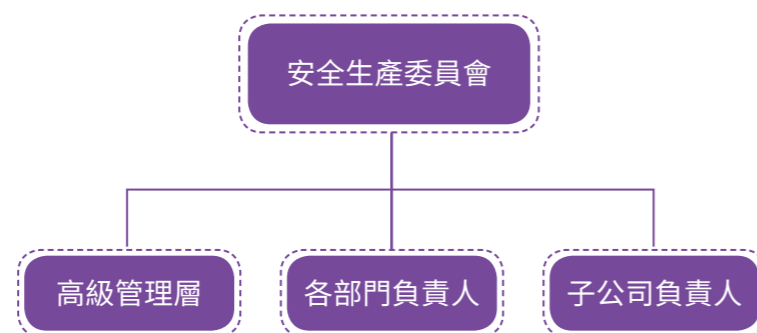
本集團始終將安全生產以及員工的健康與安全置於首位。本集團嚴格遵守對我們有重大影響的有關提供安全工作環境及保障員工避免職業性危害的法律法規，包括但不限於《中華人民共和國安全生產法》《中華人民共和國消防法》《中華人民共和國職業病防治法》《工作場所職業衛生監督管理規定》。本集團亦依據相關法律法規制定《安全生產管理制度》《工傷管理辦法》《員工體檢管理辦法》，並且以「不發生重大疫情、不發生重大火災、不發生重大安全事故」作為年度目標。於本報告期內，本集團無違反以上對我們有重大影響的法律法規的情況，並且實現年度目標，以及無因工作關係而死亡的人員。

為了加強安全生產管理，防止和減少生產安全事故，確保工作環境安全及保障員工避免職業性危害，本集團制定《安全生產管理制度》，明確安全生產組織架構、設備設施安全、員工安全防護、安全培訓及檢查以及應急管理等事宜。

本集團建立健全的安全生產責任制，設立由高級管理層、各部門負責人和子公司負責人組成的安全生產委員會。安全委員會負責統一領導本集團的安全生產工作，研究、決策本集團安全生產的重大問題及工作方向。此外，本集團要求各營運管理部門設立安全生產領導小組，其由營運管理部門及下屬子公司負責人及各專業管理人員組成，負責制定安全生產管理實施細則並且對其進行組織落實、定期向安全生產委員會反映和匯報安全生產情況等安全生產事宜。各牧場已針對各個崗位制訂安全生產責任書，明確崗位安全要求以及安全負責人，並且要求員工按照安全生產責任書的要求將安全生產貫穿於日常工作當中，以及堅持「安全第一，預防為主」的方針不斷提高自身的業務能力和安全技能。同時，本集團建立健全的安全生產例會制度，通過定期召開安全生產會議，分析總結安全生產狀況，對重大安全生產問題提出對策並組織實施。



本集團的安全生產管理制度要點



本集團安全生產委員會組織架構



本集團嚴格執行相關的規定為員工提供符合要求的勞動條件和工作場所，為員工提供符合國家標準的勞動防護用品，並監督其正確佩戴和使用，並且在牧場內設置安全警示標識，提高本集團員工的安全意識。本集團亦要求所有員工必須接受相關的安全培訓教育，包括新員工上崗前崗位培訓及安全知識教育培訓等，保證員工具備必要的安全生產知識和職業健康意識和安全管理能力。此外，本集團定期對設備設施以及員工的安全防護情況進行檢查，確保設備和設施的安全及正常運行，包括但不限於生產設備及其安全設施的正常維護保養及定期檢修、檢查作業場地及物品堆放是否符合消防和安全規範、檢查個人防護用品是否齊全及員工是否遵守安全生產操作規章。此外，本集團制定《員工體檢管理辦法》，定期組織員工進行體檢，並且為員工建立健康安全檔案。

國務院於二零一九年四月一日公佈《生產安全事故應急條例》正式施行。該條例強化了應急準備在應急管理工作中的主體地位，明確了有關方在生產安全事故應急中的職責。對此，本集團繼續推進生產營運中的應急管理工作，建立和不斷完善生產安全事故應急管理制度，進行生產安全事故應急預案的編制、評審、培訓、演練和應急救援隊伍建設，並且落實應急物資與裝備，提高有效應對各類生產安全事故的應急管理能力。本集團亦會定期舉行消防演練，加強防火指揮人員及員工的培訓，提高火災應急能力。

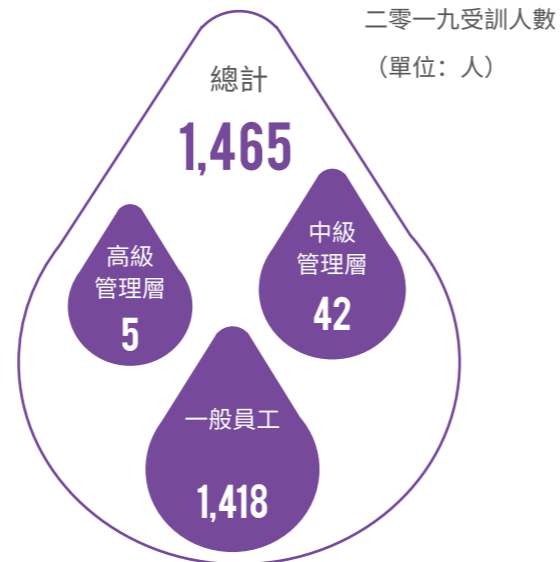


5.3 豐富培訓促成長

回應 ESG 議題：員工發展與培訓

員工的知識、技能和綜合素質的不斷提升是保持本集團可持續發展活力的重要因素之一。本集團制定《培訓管理辦法》以及《專項培訓管理辦法》以指導我們培訓活動的開展，通過多樣化的培訓不斷提高員工的綜合素質和技能。人力資源管理部門負責本集團的各項培訓工作，包括培訓體系的建立、培訓流程的完善、培訓計劃的制定、培訓通知的發送、培訓的組織實施、跟蹤等工作。本集團每年按照我們的發展戰略、經營計劃和人力資源管理現狀擬定人力資源發展規劃和年度工作計劃，並且緊密圍繞安全生產、業務技能、企業文化等內容，持續全面開展人才隊伍的教育培訓工作，通過舉辦安全教育培訓、開展員工交流計劃等活動提升員工的專業和技術能力以及綜合素質。

本集團按員工類型劃分的受訓人數



廊坊中地牧場新員工入職培訓會



本集團開展環境保護法律法規培訓會議



本集團開展環境保護法律法規培訓會議

5.4 多樣活動聚活力

回應 ESG 議題：員工權益

本集團不僅通過多樣化的培訓活動拓寬員工發展道路，更開展多彩的活動營造充滿活力的工作環境，雙管齊下促進員工的身心健康。為更好地保障員工的各項合法權益，各牧場成立了工會組織，保障員工的權益，並且做好後勤保障工作，為員工提供良好的工作環境。本集團亦努力營造一個能與員工溝通暢通的環境，開展職工代表大會，並且設立員工意見箱，及時了解員工的需求，認真傾聽他們的意見。此外，本集團積極組織各種員工活動，例如團隊拓展活動，豐富員工的生活以及增強團隊凝聚力。



2019年新春晚宴精彩瞬間



賀蘭中地牧場第一屆第二次職工代表大會



本集團二零一九團隊拓展活動



本集團二零一九年度工作會議暨表彰大會



本集團二零一九團隊拓展活動



誠心——合規營運攜共進

6.1 合規營運倡廉潔
6.2 暢通溝通繫客戶

6.3 持續管理組供應
6.4 愛心貢獻利社區

6.1 合規營運倡廉潔

回應 ESG 議題：反腐敗

本集團嚴格遵守對我們有重大影響的有關防止賄賂、勒索、欺詐及洗黑錢方面的法律法規，包括但不限於《中華人民共和國刑法》《中華人民共和國反洗錢法》《中華人民共和國公司法》《中華人民共和國招投標法》，上市規則以及行業規範和準則。為加強本集團的治理和內部控制，確保本集團持續、穩定和健康的發展，並且監控員工可能出現的腐敗、賄賂或其他不當行為，本集團制定了《中國中地乳業控股有限公司內部審計制度》以及《反舞弊及舉報管理規定》。於本報告期內，本集團無違反以上對我們有重大影響的相關法律法規的情況。

本集團已建立反舞弊工作常設機構、反舞弊評估及控制程序和機制。本集團的反舞弊工作常設機構負責進行反舞弊的相關工作，組織進行舞弊風險評估，受理有關賄賂、勒索、欺詐及洗黑錢等不當行為的舉報，並且就接收情況展開調查及提供處理意見。本集團已實施舉報程序。員工可在保密情況下通過該程序舉報可能出現的不當行為。此外，本集團由我們的高層做起，樹立誠信正直的榜樣，並且通過多種形式（如員工手冊、本集團的網站）在內部宣揚廉潔精神。本集團倡導誠信、正直的企業文化，為積極營造一個廉潔的企業文化環境付出不懈的努力。此外，對於採購事宜，本集團本著「節約、降本」的原則，對於任何鋪張浪費、違規採購物資和設備的行為都進行嚴肅處理，並且遵循公開、公平、公正的原則對物資進行採購，要求採購人員必須做到廉潔自律、秉公辦事、不謀私利。

本集團重視資料信息的安全，嚴格按照相關法律法規及相關的私隱條例、商業機密保護及保密安排收集及保管客戶、員工及各合作方的資料，包括但不限於《中華人民共和國消費者權益保護法》，確保資料信息的安全，保障資料不會未經授權地查閱、處理、刪除或使用。同時，本集團要求僱員簽訂保密協議，共同維護個人私密信息、產品資料及客戶資料的機密性，亦與我們的業務夥伴本著平等、自願、公平和誠實守信的原則簽訂保密協議，將有關本集團營運、技術或業務計劃方面的所有敏感資料保持機密。對於違反相關私隱條例及保密協議的情況，本集團將按照保密協議中的責任追究要求追究相應責任。

6.2 暢通溝通繫客戶

本集團不僅致力於提供優質的原料奶，還努力構建暢通的溝通渠道，為客戶提供完善的服務。本集團與客戶保持良好的溝通，透過工作會議及供應商評價等方式，了解客戶對供應商的要求，積極配合客戶的供應商管理體系及其他相關供應商管理的要求，並且通過本集團原料奶優良、穩定的品質以及積極履行企業社會責任的表現，獲得客戶的認可並且與客戶攜手共同發展。

此外，本集團制定了產品投訴及處理程序，及時了解並且跟進有關產品的投訴。一旦接到客戶的投訴，本集團將立刻展開專項調查，及時收集及保管好相關樣品以進行檢測分析，同時向上級領導報告。若發現產品質量存在問題，本集團將馬上進入處理程序，召開專項分析會議，分析原因，並有根據地針對不同原因採取相應補救措施，並且積極與客戶進行溝通，落實補救措施。



6.3 持續管理組供應

回應 ESG 議題：供應鏈管理

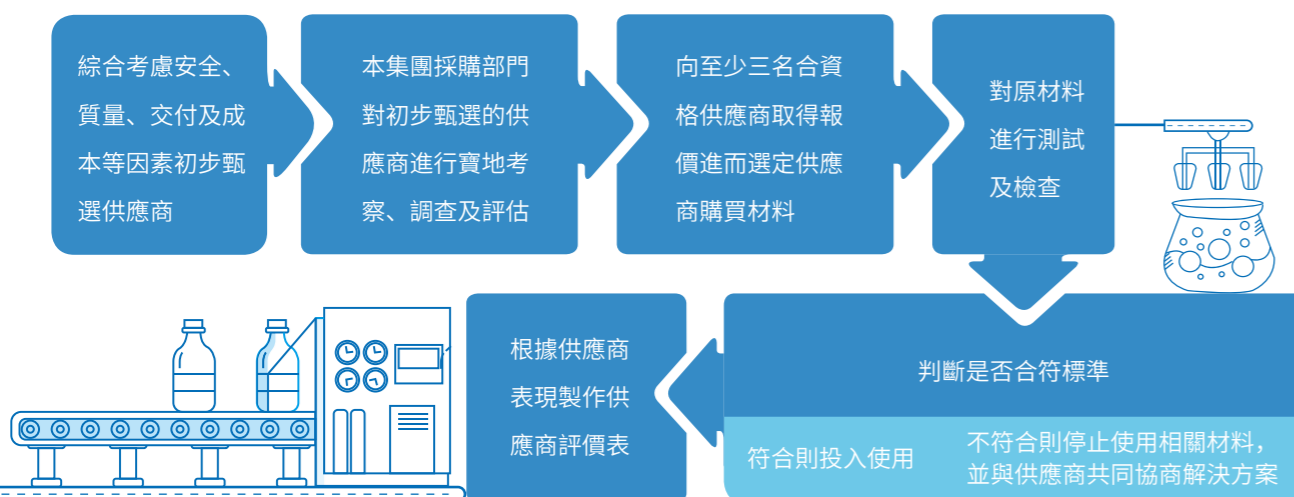
為了確保供應商長期穩定的提供符合相關採購規定以及本集團要求的各類物資、設備及服務諮詢，本集團制訂並且執行《供應商管理辦法》《採購管理制度》及《進口業務管理制度》等供應商管理制度。本集團通過《供應商管理辦法》規範管理供應商的工作，統一供應商評價方式和操作流程，確保供應商的選擇遵循科學有效、公開公正、客觀真實、綜合評價、監督制約的原則；通過《採購管理制度》規範採購行為，保證採購質量和供應效率；通過《進口業務管理制度》加強進口業務的管理，防範進口過程中的風險。

本集團設有採購部門負責供應商的挑選，經過初步篩選選出有意向的主要供應商後，將對該廠商進行實地考察、調查及評估。對於飼料等物資，本集團對飼料提供商進行實地考察以及採集樣品進行檢測化驗作為採購依據。對於本集團的進口貿易業務——向海外畜牧業專業供應商購買牛及苜蓿乾草，本集團根據《中華人民共和國進出境動植物檢疫法》等相關法律法規制定了進口業務管理制度，規範對國外供應商開發與維護的管理，確保進口商品的質量水平。

選取供應商時，本集團綜合考慮其在營運資質及質量等方面的條件，同時綜合評估其在環境及社會等方面的表現，從而降低供應鏈上潛在的環境及社會風險，包括但不限於：

- 是否有合規的營業執照、出口許可證；
- 售後服務及解決突發問題的能力；
- 供應商提供產品質量，例如提供牛隻是否符合合同要求；
- 是否符合環保法律法規及政策，達到環保要求；以及
- 質量管理理念；
- 是否禁止以任何形式僱用童工等。

為了確保採購物資的質量，本集團實行多層的驗收過程，包括單據審核、初步驗收及指標檢驗，以及原材料追蹤機制。本集團亦對供應商進行評價和考核，建立評價和考核標準以及合格供應商名錄，依據訂單狀況、交期、服務情況、質量等方面執行供應商的評定。



本集團的供應商評選流程

供應商所在區域	供應商數目 (單位: 個)	供應商所在區域	供應商數目 (單位: 個)
北京	66	山西	25
甘肅	2	陝西	2
廣東	1	上海	9
河北	29	深圳	2
河南	2	天津	24
黑龍江	4	浙江	1
湖北	1	澳大利亞	10
江蘇	5	法國	1
遼寧	25	美國	10
內蒙古	41	新西蘭	2
寧夏	34	總計	300
山東	4		

本集團按區域劃分的供應商數目

6.4 愛心貢獻利社區

回應 ESG 議題：社區投資

溫暖人心的不僅是充滿營養美味的牛奶，還可以是本集團積極履行企業社會責任的熱情以及所作的努力。本集團不斷強化社會責任意識，心繫社會，主動參與扶貧活動，例如進行消費扶貧，從而給予周邊社區幫助及支持。此外，本集團積極帶動當地農業發展，堅持農牧結合，發展循環經濟，幫助農民增收；通過土地流轉的方式促進當地農民增收，同時積極為營運所在地的社區居民創造就業機會，吸收農村勞動力；加強與當地農民的合作，努力構建農牧結合的生態牧場。於本報告期間，本集團用作慈善及其他用途的捐款為人民幣 290,404 元。

本集團用作慈善及其他用途的捐款為人民幣

290,404 元

7 展望二零二零

二零二零年是全面建成小康社會和「十三五」規劃的收官之年。展望未來，本集團將繼續堅定發展信心，通過不斷完善牧場養殖管理，提高原料奶產品品質，為小康社會提供高品質、高營養的牛奶，滿足人們的飲食營養需要。此外，本集團繼續努力實現本集團營運業務的核心價值——可持續發展，通過不斷完善可持續發展的管理模式，並且圍繞生態牧場營運、員工管理和培訓、生產安全、供應商管理、合規營運、回饋社會等方面，著力全面提升企業的綜合管理能力，同時也積極履行企業社會責任，秉持著孺子牛的精神回饋社會。



香港聯交所《環境、社會及管治報告指引》索引

一般披露及關鍵績效指標	描述	本 ESG 報告有關章節或其他說明
環境範疇		
層面 A1: 排放物		
一般披露	有關廢氣及溫室氣體排放、向水及土地的排污、有害及無害廢棄物的產生等的： (a) 政策；及 (b) 遵守對發行人有重大影響的相關法律及規例的資料	4.1, 4.2 及 4.4
KPI A1.1	排放物種類及相關排放數據	4.5
KPI A1.2	溫室氣體總排放量（以噸計算）及（如適用）密度（如以每產量單位、每項設施計算）	4.5
KPI A1.3	所產生有害廢棄物總量（以噸計算）及（如適用）密度（如以每產量單位、每項設施計算）	4.5
KPI A1.4	所產生無害廢棄物總量（以噸計算）及（如適用）密度（如以每產量單位、每項設施計算）	4.5
KPI A1.5	描述減低排放量的措施及所得成果	4.1, 4.2.1, 4.2.2 及 4.3.2
KPI A1.6	描述處理有害及無害廢棄物的方法、減低產生量的措施及所得成果	4.2.3
層面 A2: 資源使用		
一般披露	有效使用資源（包括能源、水及其他原材料）的政策	4.3
KPI A2.1	按類型劃分的直接及／或間接能源（如電、氣或油）總耗量（以千個千瓦時計算）及密度（如以每產量單位、每項設施計算）	4.5
KPI A2.2	總耗水量及密度（如以每產量單位、每項設施計算）	4.5
KPI A2.3	描述能源使用效益計劃及所得成果	4.3.2
KPI A2.4	描述求取適用水源上可有任何問題，以及提升用水效益計劃及所得成果	4.3.1
KPI A2.5	製成品所用包裝材料的總量（以噸計算）及（如適用）每生產單位佔量	4.5
層面 A3: 環境及天然資源		
一般披露	減低發行人對環境及天然資源造成重大影響的政策	4
KPI A3.1	描述業務活動對環境及天然資源的重大影響及已採取管理有關影響的行動	4

社會範疇		
層面 B1: 僱傭		
一般披露	有關薪酬及解僱、招聘及晉升、工作時數、假期、平等機會、多元化、反歧視以及其他待遇及福利的： (a) 政策；及 (b) 遵守對發行人有重大影響的相關法律及規例的資料	5.1 及 5.4
層面 B2: 健康與安全		
一般披露	有關提供安全工作環境及保障僱員避免職業性危害的： (a) 政策；及 (b) 遵守對發行人有重大影響的相關法律及規例的資料	5.2
層面 B3: 發展及培訓		
一般披露	有關提升僱員履行工作職責的知識及技能的政策。描述培訓活動	5.3
層面 B4: 勞工準則		
一般披露	有關防止童工或強制勞工的： (a) 政策；及 (b) 遵守對發行人有重大影響的相關法律及規例的資料	5.1
層面 B5: 供應鏈管理		
一般披露	管理供應鏈的環境及社會風險政策	6.3
層面 B6: 產品責任		
一般披露	有關所提供產品和服務的健康與安全、廣告、標籤及私隱事宜以及補救方法的： (a) 政策；及 (b) 遵守對發行人有重大影響的相關法律及規例的資料	3 及 6.2 注：有關廣告的事宜不適用 ¹²
層面 B7: 反貪污		
一般披露	有關防止賄賂、勒索、欺詐及洗黑錢的： (a) 政策；及 (b) 遵守對發行人有重大影響的相關法律及規例的資料	6.1
KPI B7.2	描述防範措施及舉報程序，以及相關執行及監察方法	6.1
層面 B8: 社區投資		
一般披露	有關以社區參與來了解營運所在社區需要和確保其業務活動會考慮社區利益的政策	6.4

¹² 由於本集團的營運過程中沒有投放廣告，以及我們作為原料奶供應商，所生產的原料奶沒有直接投放到市場中，因此我們生產的產品和服務與廣告的事宜無直接關係。



中地乳业
ZhongDi Dairy