



# 第一太平有限公司

(股份編號：00142)

## 二零一九年環境、社會及管治報告

二零二零年七月



Group Headquarters in Central, Hong Kong  
Awarded Year 2019 (CCL-2019-3-241)



Continuous Commitment in Carbon Reduction  
Awarded Year 2019 (CCSL-2019-016)



## 目錄

	頁碼
<b>1 關於本報告</b>	1
1.1 報告的目的	1
1.2 報告期	1
1.3 本報告的範圍	1
1.4 報告指引	2
1.5 外部鑑證	2
1.6 認可及批准	3
1.7 對本報告的反饋	3
<b>2 行政總監及可持續發展總監的話</b>	4
<b>3 二零一九年的重點概覽</b>	6
<b>4 組織簡介</b>	7
4.1 第一太平	7
4.2 我們的營運公司	11
<b>5 我們的環境、社會及管治方針</b>	17
5.1 可持續發展政策	17
5.2 權益人參與以及重大性評估	17
5.3 負責任投資	19
<b>6 管治及管理</b>	22
6.1 管治框架	22
6.2 企業管治委員會及財務委員會	23
6.3 營商守則	23
6.4 董事會成員多元化及繼任	24
6.4.1 董事會成員多元化	24
6.4.2 董事會的繼任	25
6.5 風險管理	25
6.6 內部監控	26
6.6.1 反賄賂及貪污	26
6.6.2 有關連人士交易	26
6.6.3 舉報機制	26
6.7 網絡安全	27
<b>7 僱傭及勞工準則</b>	27
7.1 職業健康與安全	29
7.2 合規	29

	頁碼
<b>8 環境責任</b>	30
8.1 氣候變化	30
8.2 環境管理	32
8.2.1 能源消耗	33
8.2.2 廢物管理	33
8.3 合規	34
<b>9 第一太平之營運公司的環境、社會及管治重點</b>	35
9.1 食品消費品	35
9.1.1 IndoAgri	35
9.1.2 RHI	37
9.2 基建	38
9.2.1 MPIC	38
9.2.2 Meralco	38
9.2.3 GBPC	39
9.2.4 PLP	40
9.2.5 NLEX Corp	41
9.2.6 CIC	41
9.2.7 Maynilad	42
9.3 天然資源	43
9.3.1 Philex	43
9.4 電訊	44
9.4.1 PLDT	44
附錄I：二零一九年本公司及營運公司的環境、社會及管治表現	45
附錄II：二零一七至二零一九年度環境、社會及管治表現的按年比較	52
附錄III：聯交所《環境、社會及管治報告指引》內容索引	61
附錄IV：GRI內容索引	65

如中英文版本有任何歧義，概以英文版為準。

## 1 關於本報告

### 1.1 報告的目的

第一太平有限公司(「第一太平」)或(「本公司」)致力將良好的環境、社會及管治(「環境、社會及管治」)實踐融入其業務。為展示我們的進展，我們欣然提呈第四份環境、社會及管治報告，涵蓋二零一九年公曆年及財政年度。本環境、社會及管治報告應連同我們的二零一九年年報(尤其是當中所載的企業管治報告及企業社會責任報告)以及第一太平網站「企業管治」一欄(<https://www.firstpacific.com/tc/cg.php>)一併閱讀。

### 1.2 報告期

本報告涵蓋第一太平於二零一九年一月一日至十二月三十一日期間(「報告期」)的環境、社會及管治管理方針及表現。第一太平每年刊發其環境、社會及管治報告。

### 1.3 本報告的範圍

本報告的範圍主要涵蓋位於香港的第一太平總公司(「第一太平總公司」或「總公司」)的實地及業務範圍。

我們繼續推動第一太平集團公司採納環境、社會及管治報告。部分營運公司已採用環境、社會及管治常規，其中大部分公司均參照全球報告倡議組織(「GRI」)準則，定期就其環境、社會及管治表現刊發報告。其環境、社會及管治常規的選粹概要載於「第一太平之營運公司的環境、社會及管治重點」內。

為了完整地呈現各營運公司的環境、社會及管治表現，我們在本報告附錄I載錄其環境、社會及管治數據。除Indofood Agri Resources Ltd. (「IndoAgri」)、Metro Pacific Investments Corporation (「MPIC」)(總公司)、Manila Electric Company (「Meralco」)、Global Business Power Corporation (「GBPC」)、PacificLight Power Pte. Ltd. (「PLP」)、NLEX Corporation (「NLEX Corp」)、Cavitex Infrastructure Corporation (「CIC」)、Maynilad Water Services, Inc. (「Maynilad」)、Philex Mining Corporation (「Philex」)及PLDT Inc. (「PLDT」)外，我們亦已載入Roxas Holdings, Inc. (「RHI」)的環境、社會及管治數據，以更全面地呈現旗下營運公司的環境、社會及管治表現<sup>1</sup>。總公司及營運公司若干環境、社會及管治度量的按年比較載於本報告附錄II內。有關進一步詳情，敬請參閱旗下營運公司各自的網站及可持續發展報告。

---

<sup>1</sup> Goodman Fielder Pty Limited已於二零一九年出售，有關環境、社會及管治數據並無包括在本報告內。

## 1.4 報告指引

本報告是根據香港聯合交易所有限公司（「聯交所」）證券上市規則（「上市規則」）附錄二十七《環境、社會及管治報告指引》（「環境、社會及管治報告指引」）編製，符合《環境、社會及管治報告指引》中「不遵守就解釋」的條文。我們亦已參考GRI準則：核心方案，並考慮GRI有關界定本報告內容的原則：權益人包容性、可持續性背景、重大性及完整性。附錄III及附錄IV分別載有聯交所《環境、社會及管治報告指引》內容索引及GRI內容索引。

為進一步展示我們的業務營運對可持續發展的貢獻，我們亦使用聯合國可持續發展目標（「可持續發展目標」）去說明旗下營運公司為社會創造的價值。可持續發展目標為聯合國於二零一五年制定的17個全球目標，共169個指標，為二零一六年至二零三零年的全球發展提供指引。可持續發展目標涵蓋今日社會所面對的全球性挑戰，包括有關貧窮、不平等、氣候、環境惡化、繁榮以及和平與正義的挑戰。在第4.2節「我們的營運公司」中，閣下將能看見我們的營運公司如何支持該等全球目標。

## 可持續發展目標



## 1.5 外部鑑證

就如往年，我們繼續委託低碳亞洲有限公司核算附錄I內所報告總公司的溫室氣體排放數據。

## **1.6 認可及批准**

本環境、社會及管治報告已經由第一太平企業管治委員會審閱及認可，並獲董事會（「董事會」）於二零二零年六月十六日批准。

## **1.7 對本報告的反饋**

我們歡迎閣下就本報告提供任何意見及建議。閣下可透過本公司網站 (<https://www.firstpacific.com/contact/contact.php>) 上的聯繫方式提出閣下的疑問，或直接電郵至 [sustainability@firstpacific.com](mailto:sustainability@firstpacific.com) 向第一太平提供閣下的反饋。

## 2 行政總監及可持續發展總監的話

致各位權益人：

第一太平是一家只有40名僱員坐在同一個辦公室的小公司，還是一家在多個行業擁有超過100,000名員工的跨國集團？簡短的答案是「是」。

我們在每一份年度環境、社會及管治報告中均嘗試擴闊及深化本公司所投資業務的報告。我們尚未有一個涵蓋整個第一太平集團公司的報告範圍。

本報告以及之前的三份報告的報告範圍是第一太平總公司，就這麼多，主要原因為我們的公司營運的不同司法管轄區有不同的環境、社會及管治報告要求。我們報告涉及集團其他公司的環境、社會及管治事宜，我們刊登關鍵績效指標至今已有一年之久—事實上，我們在每份新的年度環境、社會及管治報告中均會擴大報告內容，而我們的目標仍然是隨著監管制度的演變，擴大報告範圍。在今年的報告中，我們進一步微調對第一太平總公司及營運公司最重大的環境、社會及管治相關事宜，同時明白，基於例如業務及地域不同，總公司與營運公司的重大事宜必然有所不同。

香港聯合交易所有限公司由二零一六財政年度起要求上市公司就環境、社會及管治事宜作出報告，而印尼的Otoritas Jasa Keuangan則要到二零二零財政年度才作出有關要求。這表示我們最大的投資PT Indofood Sukses Makmur Tbk（「Indofood」）尚未就可持續發展事宜進行報告，惟其內部擁有龐大團隊負責此項工作，其已開始準備其首份報告，並將於二零二一年春季出爐。此舉將讓我們可邁向為整個集團編製綜合報告的目標。

正如印尼即將規定必須作出報告所提示，可持續發展報告似乎每年都更為成熟，但不同地方步伐不一，然而，報告要求各有不同的情況仍然存在。相比之下，全球暖化不會考慮規例或疆界，大自然的法則無論何處均有效。

新型冠狀病毒（「COVID-19」）於二零二零年在全球傳播正正說明這一點。對於COVID-19，幾乎世界上有多少個醫療管轄區，就有多少種國家應對COVID-19的不同措施。

在寫本文當天，隨之而來的大流行仍然在不斷擴大，這次大流行肯定將迫使我們對各地的醫療政策上作出巨大的改變—其已經引發旗下公司如何經營出現巨大改變，而這些改變中，許多將會變成恆常。我們尚未知道能否根除這種冠狀病毒，又或者它是否會像流感一樣成為風土病，但已經出現快速變化，而且尚未完結。

我們現正學會，社會為了應對危機，可以迅速發生根本性的變化。政府有關當局的行動顯示，曾經被視為超乎尋常的政策可以驚人的速度得到考慮及實施，例如暫時停止大部分經濟活動。我們面對COVID-19的可怕經歷所得的教訓將會被帶到生活的其他方面，很可能亦會被應用到我們如何處理氣候變化。

氣候變化、COVID-19或者下一種從動物跳到人類的動物傳染病毒，正要求所有社會作出永久性適應。我們正在以前所未有的方式學習到，我們共同合作才是最成功—不論是改善大流行應變政策，還是藉「全球報告倡議」向全球通用的環境、社會及管治報告要求及標準演變。我們現正顯示出我們可以一同工作，而且是可行的。在這困難的時期，這是一個希望的信息。

**彭澤仁**

常務董事兼行政總監

**任展弘**

副董事兼可持續發展總監



### 3 二零一九年的重點概覽

第一太平一直積極管理其環境、社會及管治表現，我們的努力已經取得成效，我們引以自豪，並分享我們在環境、社會及管治方面的成績如下。

#### 獎項及認可

- 連續第二年獲列入恒生可持續發展企業基準指數
- 榮獲 ISS ESG Prime Label
- 獲列入《彭博》「性別平等指數」
- 連續第三年榮獲碳排放披露項目 (Carbon Disclosure Project, 「CDP」) 標籤
- 榮獲「二零一九年低碳關懷標籤」、「二零一九年低碳關懷星級標籤」、綠色工作間標籤及健康工作間標籤
- 榮獲「商界顯關懷」稱號
- 獲強制性公積金計劃管理局認可為「積金好僱主」

#### 管治及風險管理

- 大幅修改權益人參與及重大性評估結果，並更新總公司及營運公司的重大環境、社會及管治層面清單
- 重新設計我們的資訊科技基礎設施，以加強網絡安全及效率

#### 員工福祉

- 舉辦多項以員工為中心的活動，包括企業社會責任外展活動、有關濕疹的健康講座、員工向慈善機構捐贈可重用的物品、員工生日會、出版公司半年度內部刊物《The View》，以及舉辦年度攝影比賽

#### 環境管理

- 自二零一三年及二零一八年基準年以來，按總建築面積計算的溫室氣體強度 (範圍1及2) 分別下降41.7%及3.3%
- 與二零一八年相比，用電量下降5.5%

#### 社區投資

- 共捐款五十九萬七千美元作不同慈善用途，較二零一八年合共五十七萬九千美元增加3.1%

## 4 組織簡介

### 4.1 第一太平

第一太平有限公司（聯交所：00142，美國預託證券：FPAFY）為一家建基於香港的投資管理及控股公司，業務位於亞太區。我們的主要業務與消費性食品、基建、天然資源及電訊有關。

第一太平的目標是負責任地投資，並發掘及提升其營運公司的價值，包括：

- 為股東帶來股息／分派回報；
- 提升第一太平及我們的營運公司的股價／價值；及
- 考慮所有相關準則，包括環境、社會及管治因素，更有效管理風險及建立可持續的長期回報，於可增值的業務作進一步投資。

本公司根據一套清晰的準則作出投資決定，包括考慮環境、社會及管治因素。其投資準則如下：

- 投資項目必須位於發展迅速的亞洲新興經濟體或與之有貿易往來；
- 它們須切合我們的四個行業（消費性食品、基建、天然資源及電訊）；
- 所投資之公司須於其所在行業內具穩健或領導市場地位；
- 它們須有龐大現金流的潛力；及
- 我們須取得管理控制權或重大影響力，以確保能達成我們的目標。

我們的三大策略：

- 物色具有強大增長潛力及可能兼有協同效益，但價值偏低或尚未發揮表現的資產；
- 透過訂立策略方向、發展業務計劃及界定目標，以管理各項投資；及
- 將第一太平及其營運公司的匯報及環境、社會及管治水平提升至國際級別標準。

於截至二零一九年十二月三十一日止年度，第一太平錄得綜合收入八十一億美元，經常性溢利為二億九千萬美元，報告虧損淨額為二億五千三百九十萬美元。綜合權益總額為八十八億美元及資產總額為二百一十九億美元。於二零一九年年底，第一太平總公司的債務總額為十六億六千萬美元，而債務淨額則為十三億三千萬美元。

我們投資的營運公司中，Indofood及PLDT是比較成熟及能提供穩定股息收入的資產，以投資於增長型的MPIC、Philex、PLP及RHI。

Indofood在IndoAgri及ICBP中擁有經濟權益。MPIC在Maynilad、Meralco、GBPC及Metro Pacific Tollways Corporation (「MPTC」) 中擁有經濟權益。MPTC在NLEX Corp及CIC中擁有經濟權益。

於二零一九年十二月三十一日，第一太平投資的資產總值為四十八億美元，其地理分佈如下：

- 印尼：48%
- 菲律賓：52%

資產總值由第一太平總公司之上市投資總市值以及非上市投資及其他資產的賬面值或公平價值組成。

於二零二零年三月二十三日，本公司擁有以下的經濟權益：

- Indofood的50.1%
- PLDT的25.6%
- MPIC的42.2%
- Philex的31.2%<sup>2</sup>
- PXP Energy Corporation (「PXP」) 的35.7%<sup>2</sup>
- FPM Power Holdings Limited (「FPM Power」，PLP的母公司) 的67.6%
- FP Natural Resources Limited (「FP Natural Resources」，RHI的母公司) 的80.6%

---

2 第一太平一間於菲律賓的聯號公司Two Rivers Pacific Holdings Corporation分別持有Philex及PXP額外15.0%及6.7%經濟權益。

## 財務表現

### 溢利貢獻及溢利摘要

截至12月31日止年度 百萬美元	營業額		對集團 溢利貢獻 <sup>(i)</sup>	
	2019	2018	2019	2018
Indofood	5,414.4	5,136.1	163.4	134.7
PLDT <sup>(ii)</sup>	–	–	119.3	120.7
MPIC	1,709.5	1,575.8	126.8	120.9
Philex <sup>(ii)</sup>	–	–	1.0	2.9
FPM Power	713.4	728.6	(10.5)	(6.2)
FP Natural Resources	217.4	301.9	(7.2)	(0.3)
FPW <sup>(iii)</sup>	–	–	2.8	21.2
來自營運之溢利貢獻 <sup>(iv)</sup>	<u>8,054.7</u>	<u>7,742.4</u>	<u>395.6</u>	<u>393.9</u>
總公司項目：				
– 公司營運開支			(20.8)	(23.7)
– 利息支出淨額			(76.5)	(76.4)
– 其他支出			(8.3)	(4.3)
經常性溢利 <sup>(v)</sup>			290.0	289.5
匯兌及衍生工具收益淨額 <sup>(vi)</sup>			6.8	0.4
生物資產公平價值變動 之收益／(虧損)			3.0	(0.3)
非經常性項目 <sup>(vii)</sup>			(553.7)	(157.8)
母公司擁有人應佔(虧損)／溢利			<u>(253.9)</u>	<u>131.8</u>

(i) 已適當地扣除稅項及非控制性權益。

(ii) 聯營公司。

(iii) FPW Singapore Holdings Pte. Ltd. (「FPW」)，一間合營公司，並已於二零一九年十二月十六日完成出售。

(iv) 來自營運之溢利貢獻指營運公司對第一太平集團(「本集團」)貢獻之經常性溢利。

(v) 經常性溢利指母公司擁有人應佔溢利，當中不包括匯兌及衍生工具收益、生物資產公平價值變動之收益／(虧損)及非經常性項目的影響。

(vi) 匯兌及衍生工具收益淨額指本集團之未作對沖外幣資產／負債淨額之匯兌折算差額及衍生工具公平價值變動之收益淨額。

(vii) 非經常性項目為由於發生次數或金額大小關係而不被視為經常性的營運項目之若干項目。二零一九年之非經常性虧損為五億五千三百七十萬美元，主要為(a)本集團出售Goodman Fielder Pty Limited (「Goodman Fielder」)的虧損(三億零八百三十萬美元)、(b)本集團於PLP的投資的減值撥備(二億四千九百五十萬美元)、Philex的採礦資產的減值撥備(三千七百五十萬美元)及MPIC於Maynilad及MetroPac Movers, Inc.的投資以及其他水務投資的減值撥備(一億二千四百二十萬美元)、(c) PLDT的人力精簡成本(一千一百五十萬美元)、PLP的有價合約撥備(六百九十萬美元)及RHI的遞延稅項資產撇銷(六百七十萬美元)，部分被MPIC就不綜合入賬Metro Pacific Hospital Holdings, Inc.產生的收益(二億一千零六十萬美元)所抵消。二零一八年之非經常性虧損為一億五千七百八十萬美元，主要為本集團就資產所作減值撥備，包括本集團於Philex之投資(八千二百一十萬美元)、PLDT的無線網絡資產(包括加速折舊)(二千五百萬美元)及Philex的採礦資產(一千零三十萬美元)、PLP之有價合約撥備(一千一百萬美元)、總公司的債券收購及債務再融資成本(一千零七十萬美元)及Goodman Fielder的網絡轉型成本(九百三十萬美元)。

有關第一太平財務表現的更多詳情，敬請參閱二零一九年年報第6頁至第8頁。

#### **公協會的會員資格**

第一太平為香港管理協會的特級會員。本公司繼續探討加入其他有助促進負責任及可持續投資的公協會。

## 4.2 我們的營運公司

第一太平集團(「本集團」)的主要業務類別為消費性食品、基建、天然資源及電訊。下表顯示在各類別下我們的部分營運公司的簡介以及其作出貢獻的可持續發展目標。可持續發展目標為一套17個全球目標，其設計乃為提供指引，讓所有人能有更可持續及更美好的將來。第一太平透過對以下營運公司的支持，去支持我們的社會的可持續未來。


### 第一太平營運公司的簡介以及可持續發展目標的相關性

類別	營運公司	公司簡介	可持續發展目標的相關性
消費性食品	Indofood	<p>Indofood為印尼一家具市場領導地位的全面食品方案供應商，業務遍及食品生產各階段，由生產原材料及加工以至消費品。其擁有四項互補策略性業務集團：</p> <ul style="list-style-type: none"> <li>• 品牌消費產品</li> <li>• Bogasari (麵粉研磨)</li> <li>• 農業業務</li> <li>• 分銷</li> </ul> <p>有關Indofood的進一步資料，敬請瀏覽： <a href="https://www.indofood.com">https://www.indofood.com</a>。</p>	       
消費性食品	IndoAgri	<p>IndoAgri為Indofood的附屬公司，其採取縱向綜合農業業務模式，主要業務活動遍及整個供應鏈，從研究和開發、油棕櫚種子培育、油棕櫚種植及研磨以至提煉、品牌推廣以及煮食油、人造牛油及其他棕櫚油衍生產品的市場推廣。</p> <p>有關IndoAgri的進一步資料，敬請瀏覽： <a href="http://www.indofoodagri.com">http://www.indofoodagri.com</a>。</p>	    

類別	營運公司	公司簡介	可持續發展目標的相關性
消費性食品	RHI	<p>RHI為菲律賓其中一家最大的綜合蔗糖企業及最大的乙醇生產商。該公司的品牌廣受信賴，因其在蔗糖及乙醇生產方面的貢獻及傳統而得到肯定。其擁有並經營菲律賓其中一家最大的研磨業務及第二大煉糖廠以及該國兩所最大的乙醇廠。</p> <p>有關RHI的進一步資料，敬請瀏覽：  <a href="https://roxasholdings.com.ph">https://roxasholdings.com.ph</a>。</p>	
基建	MPIC	<p>MPIC為菲律賓領先的基建控股公司，其投資於水務設施、收費道路、配電及發電、醫院營運、輕鐵及物流業。MPIC致力透過收購及建立策略夥伴投資於主要基建資產，有潛力與其現有業務達致協同效應。</p> <p>有關MPIC的進一步資料，敬請瀏覽：  <a href="https://www.mpic.com.ph">https://www.mpic.com.ph</a>。</p>	
基建	GBPC	<p>GBPC為菲律賓米沙鄢地區及棉蘭老島的領先能源公司。該公司透過五家附屬公司營運的十所發電設施提供充足、可靠及具成本效益的電力供應。其提供靈活的能源解決方案，滿足市場不同的電力需要。</p> <p>有關GBPC的進一步資料，敬請瀏覽：  <a href="http://www.gbpc.com.ph">http://www.gbpc.com.ph</a>。</p>	

類別	營運公司	公司簡介	可持續發展目標的相關性
基建	NLEX Corp	<p>NLEX Corp之業務為收費道路項目開發、設計、建造、融資、營運及管理。MPTC為NLEX Corp的控股公司，持有北呂宋高速公路及蘇碧－克拉克－丹轆高速公路(SCTEX)建造、營運及保養的經營權。</p> <p>有關NLEX Corp的進一步資料，敬請瀏覽： <a href="https://nlex.com.ph">https://nlex.com.ph</a>。</p>	敬請參閱第12頁MPIC之「可持續發展目標的相關性」。
基建	CIC	<p>CIC為菲律賓南呂宋一家收費道路基建公司，其使命為向客戶提供安全及便利的旅程。MPTC為CIC的控股公司，持有馬尼拉－甲米地收費高速公路(「CAVITEX」)營運及保養的經營權。</p> <p>有關CIC的進一步資料，敬請瀏覽： <a href="http://caviteexpressway.com">http://caviteexpressway.com</a>。</p>	
基建	Meralco	<p>Meralco為菲律賓最大的私營公用配電公司，服務覆蓋三十六個城市及七十五個直轄市，包括馬尼拉大都會。其專營權範圍超過九千六百八十五平方公里，包括該國工業、商業及人口中心的核心。</p> <p>有關Meralco的進一步資料，敬請瀏覽： <a href="https://company.meralco.com.ph">https://company.meralco.com.ph</a>。</p>	



類別	營運公司	公司簡介	可持續發展目標的相關性
基建	Maynilad	<p>Maynilad為MPIC的附屬公司，並為菲律賓馬尼拉大都會西部地區的十七個城市及直轄市的市供水及污水處理服務供應商。其為Metropolitan Waterworks and Sewerage System (MWSS)的代理及承包商。</p> <p>有關Maynilad的進一步資料，敬請瀏覽：  <a href="http://www.mayniladwater.com.ph">www.mayniladwater.com.ph</a>。</p>	<p>敬請參閱第12頁MPIC之「可持續發展目標的相關性」。</p>
基建	PLP	<p>PLP為一家以新加坡為基地的發電廠及電力零售商，主力協助企業有效管理其能源需要。其發電廠一年三百六十五日，一日二十四小時運作，能夠為超過一百萬個家庭提供電力，其兩個先進的用液化天然氣的發電廠符合嚴格的環境排放標準。</p> <p>有關PLP的進一步資料，敬請瀏覽：  <a href="http://www.pacificlight.com.sg">www.pacificlight.com.sg</a>。</p>	 <p>The icons represent the following SDGs: 7 (Economic and Clean Energy), 9 (Industry, Innovation and Infrastructure), 11 (Sustainable Cities and Communities), and 13 (Climate Action).</p>

類別	營運公司	公司簡介	可持續發展目標的相關性
天然資源	Philex	<p>Philex為菲律賓最大的黃金及銅礦公司之一。該公司從事礦物資源的勘探、開發及運用。其大部分生產按照長期合約出售予一家以日本為基地的提煉廠。</p> <p>有關Philex的進一步資料，敬請瀏覽：  <a href="http://www.philexmining.com.ph">www.philexmining.com.ph</a>。</p>	

類別	營運公司	公司簡介	可持續發展目標的相關性
電訊	PLDT	<p>PLDT為菲律賓領先的電訊及電子服務供應商。其股份於菲律賓證券交易所上市，而其美國預託證券則於紐約證券交易所上市。該公司在菲律賓上市公司之中，市場資本化規模數一數二。透過其主要業務集團－固網及無線網絡－PLDT提供各式各樣的電訊及電子服務，光纖網絡主幹與固網寬頻及流動網絡覆蓋全菲律賓。</p> <p>有關PLDT的進一步資料，敬請瀏覽：  <a href="http://www.pldt.com">www.pldt.com</a>。</p>	

## 5 我們的環境、社會及管治方針

### 5.1 可持續發展政策

對於第一太平而言，作為負責任的企業，以可持續的方式營運是我們的承諾的一部分。作為一家投資管理及控股公司，這表示我們在作出投資決定時，以及有關香港總公司如何營運，應考慮重要的環境、社會及管治因素。

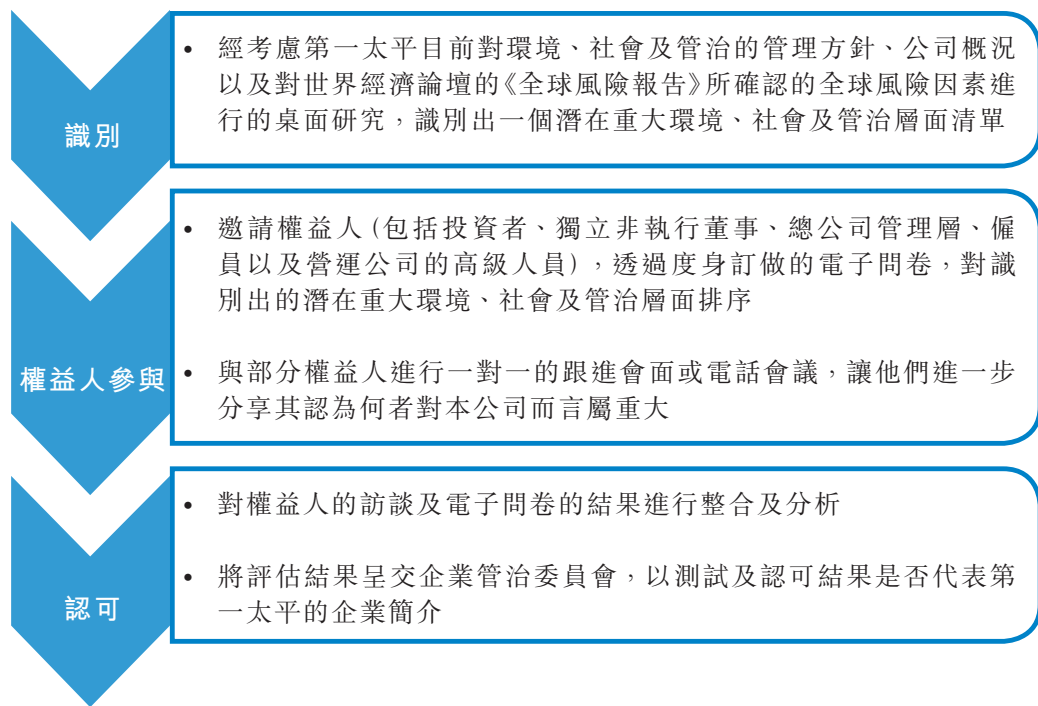
在**營商守則**（「營商守則」）內可持續發展政策的指導下，我們支持以預防方式應對環境挑戰，並明白氣候變化對旗下業務的影響。基於旗下業務的環境及社會影響與財務風險的相關性，以及在妥善管理的情況下可為權益人創造機會的潛力，我們能看到管理旗下業務的環境及社會影響的價值。

我們致力於在整個集團推動採納環境、社會及管治原則以及分享最佳常規及學習成果。透過有關合作，我們將會繼續處理對我們的營運公司及其營運所處行業產生影響的重大環境、社會及管治因素。

### 5.2 權益人參與以及重大性評估

我們的業務活動涵蓋四個行業及多個國家，因此須處理不同權益人群體的關注，讓我們考慮我們的可持續發展方針以及未來方向。我們亦必須了解全球趨勢以及其對第一太平的影響，以便我們能有效回應我們不同的業務分部所面對的不同挑戰。

於二零一九年，我們委託獨立顧問進行新一輪權益人參與及重大性評估。透過這項工作，我們希望回顧及修訂我們的重大層面清單，以更新及準確地反映我們的業務營運，同時協助我們回應不同權益人目前的期望，尤其是我們總公司及營運公司的投資者及管理層。評估包括三個階段：



評估結果產生了兩份單獨的重大議題清單，一份屬總公司層面，另一份屬營運公司層面。總公司層面的清單側重於第一太平作為投資管理及控股公司的角色，而營運公司清單上的重大議題側重於其業務活動的一般環境、社會及管治層面。

### 有關環境、社會及管治之重要議題清單

總公司	營運公司
商業道德	法律／監管環境的管理
法律／監管環境的管理	僱員健康與安全
僱員健康與安全	系統性風險管理
危機事件風險管理	勞工常規
系統性風險管理	商業道德
勞工常規	危機事件風險管理
有關連人士交易	網絡攻擊（包括數據欺詐及盜竊）
將環境、社會及企業管治納入投資考慮	水及廢水的管理
董事會成員多元化及繼任	僱員的參與、多元化及包容性
網絡攻擊（包括數據欺詐及盜竊）	董事會成員多元化及繼任
氣候變化	社區關係
	有關連人士交易
	溫室氣體排放
	能源效益
	氣候變化

圖例

環境
社會
管治

儘管這兩份清單有相似之處，然而，管治議題在總公司更為突出。為反映有關差異，我們已修訂環境、社會及管治報告框架，以提供更具針對性及更簡潔的環境、社會及管治披露，以更好地回應權益人。

### 5.3 負責任投資

正如投資界對新出現的環境挑戰的意識日益增加所顯示，新出現的環境挑戰正對投資回報帶來風險。對第一太平而言，此趨勢對我們實現可持續增長既帶來挑戰，亦帶來機遇。儘管將環境、社會及企業管治納入我們的決策過程可能會帶來挑戰，例如更改現有的政策及程序，然而，長遠而言，其可以讓我們產生更高的投資回報。因此，我們一直在探索如何以更負責任的方式管理旗下業務，為我們的權益人創造更高的長期價值。

為實現此目標，我們尋求在評估投資風險及回報時考慮環境、社會及管治因素。以上工作由為我們的現有及未來投資制定管理原則支持。我們已採取步驟，以確保在每一個投資決策中均考慮到環境、社會及管治因素，包括：

#### 加強環境、社會及管治管理：

- 第一太平已制定營商守則及相關政策，以協助本公司成為負責任的公民，並於其持續投資過程中考慮環境、社會及管治因素
- 第一太平已成立風險評估委員會，以考慮及監察本公司投資揀選過程中的環境、社會及管治相關風險
- 第一太平定期評估各營運公司的環境、社會及管治重大因素以及其對於第一太平的影響。有關評估就環境、社會及管治因素如何影響營運公司的財務表現及程度為何給予指導

#### 加入重大環境、社會及管治事宜的考慮：

- 為本公司制訂環境、社會及管治政策以為投資決策提供指導時，第一太平已參照國際指引及／或原則，包括聯合國全球契約及可持續性會計準則委員會重大性地圖。我們希望使以下重大層面成為四個主要業務類別的投資計劃及管理決策中必備的部分：

有關第一太平主要業務類別的環境、社會及管治層面考慮

第一太平主要業務類別	主要環境、社會及管治層面考慮
消費性食品	<ul style="list-style-type: none"> <li>• 能源管理</li> <li>• 燃料管理</li> <li>• 水及廢水的管理</li> <li>• 公平披露及標籤</li> <li>• 公平營銷及廣告活動</li> <li>• 產品包裝</li> <li>• 產品質量及安全</li> <li>• 材料採購</li> <li>• 供應鏈管理</li> </ul>
基建	<ul style="list-style-type: none"> <li>• 溫室氣體排放</li> <li>• 空氣質素</li> <li>• 能源管理</li> <li>• 水及廢水的管理</li> <li>• 廢棄物及有害物料管理</li> <li>• 人權及社區關係</li> <li>• 可使用及負擔的程度</li> <li>• 僱員健康、安全及福祉</li> <li>• 產品及服務的生命週期影響</li> <li>• 資產及營運的環境及社會影響</li> <li>• 意外及安全管理</li> </ul>

第一太平主要業務類別	主要環境、社會及管治層面考慮
天然資源	<ul style="list-style-type: none"> <li>• 溫室氣體排放</li> <li>• 空氣質素</li> <li>• 能源管理</li> <li>• 水及廢水的管理</li> <li>• 廢棄物及有害物料管理</li> <li>• 生態影響</li> <li>• 人權及社區關係</li> <li>• 勞資關係</li> <li>• 僱員健康、安全及福祉</li> <li>• 商業道德及付款的透明度</li> </ul>
電訊	<ul style="list-style-type: none"> <li>• 能源管理</li> <li>• 數據安全及客戶私隱</li> <li>• 產品設計及生命週期</li> </ul>

### 監察及報告

- 第一太平持續監察其營運公司如何管理關鍵環境、社會及管治因素及它們的環境、社會及管治表現。本公司定期透過多種渠道與內部及外部權益人溝通，以報告環境、社會及管治管理方針及表現，以及將我們的環境、社會及管治工作及常規與全面最佳常規及與同業進行基準參照。

隨著「將環境、社會及管治融入投資」已獲識別為總公司其中一個重大層面，我們將會考慮發展一套系統化方法，將環境、社會及管治融入投資過程內。我們亦將加強管理現有投資，監察與相關環境、社會及管治層面有關的風險及機遇。



## 6 管治及管理

### 6.1 管治框架

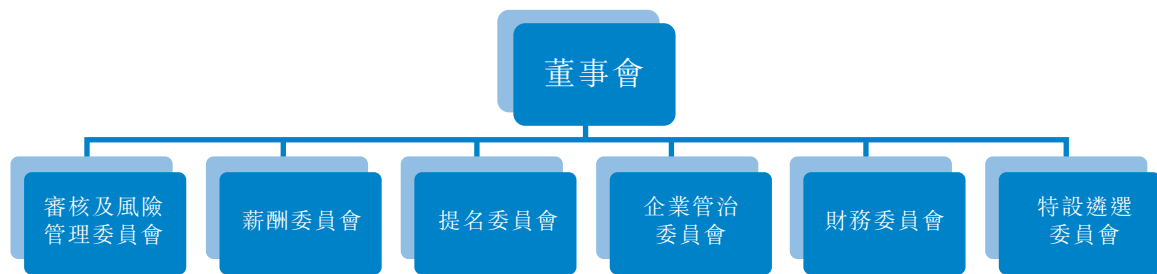
第一太平致力於高水平的企業管治，並明白其對業務的長遠成功及可持續發展至關重要。為確保達到良好的管治，本公司已採納其本身的**企業管治守則**（「第一太平守則」）。其已納入聯交所證券上市規則附錄十四之《企業管治守則》（「企業管治守則」）之原則及規定。於上市規則作出相關修訂後，第一太平守則已經更新，並已於二零一九年三月二十六日獲得批准。修訂旨在加強董事會及各董事會委員會的透明度及問責性，以確保與國際及本地企業管治最佳常規一致。

以下為第一太平管治框架的主要政策、守則及組成部分：

- 營商守則
- 供應商行為守則
- 股東傳訊政策
- 舉報政策
- 內幕消息披露政策
- 董事會成員多元化政策
- 提名政策

於二零二零年年初，在編製本環境、社會及管治報告期間，營商守則曾作出輕微更新。這種兩年一次的更新有助於確保我們的政策能追上最新的環境、社會及管治趨勢及規例。有關更多資料，敬請瀏覽我們的網站 (<https://www.firstpacific.com/tc/policies.php>)。

於二零一九年六月，本公司成立兩個新的董事會委員會，即財務委員會以及特設遴選委員會。新的財務委員會的角色為檢討本公司投資策略之實行及投資表現、以及資本分配。特設遴選委員會負責物色人選以供委任為本公司之新增獨立非執行董事。目前，董事會監督六個委員會，即審核及風險管理委員會、薪酬委員會、提名委員會、企業管治委員會、財務委員會以及特設遴選委員會，以協助董事會履行其職責。



董事會定期舉行會議，並對周年性的議題作深入考慮，其中包括業務及財務的最新資料。儘管在每次董事會會議上均會對集團的策略作出研究，然而，每年均有一次會議專門討論該議題。

有關我們的委員會結構及成員資料的更多詳情，敬請參閱二零一九年年報或我們的網站(<https://www.firstpacific.com/tc/cg.php>)。

## 6.2 企業管治委員會及財務委員會

企業管治委員會負責監督所有企業管治職能。有關可持續發展，該委員會負責審視本公司有關環境、社會及管治的政策、常規及披露，包括監督我們的環境、社會及管治報告，以確保符合聯交所的披露要求。如有需要，委員會會向董事會提出建議，以改善本公司的可持續發展表現。在所有六個委員會中，企業管治委員會與第一太平的可持續發展方針及表現關係最為密切。

除企業管治委員會外，審核及風險管理委員會亦負責根據發行人的策略目標，識別及評估環境、社會及管治風險及機會。新成立的財務委員會亦負責審視本公司投資策略的實行情況、將環境、社會及管治融入投資、投資表現以及資本分配。

## 6.3 營商守則

營商守則旨在確保業務實踐中的良好企業管治。其展示第一太平以負責任的方式進行業務，尊重我們所分享及影響的人及環境的標準。

營商守則適用於第一太平總公司、所有員工以及其作為第一太平代表的所有活動，不論是在集團內部、成員之間抑或與第三方實體（承包商、顧問、代理、分銷商或合營公司夥伴等）的活動。

營商守則載列以下具體政策：

- 政治活動政策；
- 反賄賂及貪污政策；
- 多元化及平等機會政策；
- 人權政策；
- 義工政策；
- 可持續發展政策；
- 環境、健康及安全政策；及
- 社區投資及捐贈政策。

我們致力秉持負責任企業的全球標準。我們尊重與我們合作的每個人的尊嚴、自由及平等。我們的政策及程序乃基於以下十項原則：

1. 支持及尊重保障國際公認人權；
2. 確保我們不會參與同謀侵犯人權；
3. 秉持結社自由並切實承認集體談判權；
4. 消除所有形式的強迫及強制勞工；
5. 確保廢除童工；
6. 消除與僱傭及職業有關的歧視；
7. 支持採取預防方法應對環境挑戰；
8. 採取主動在環保方面肩負更大責任；
9. 鼓勵開發及推廣環境友善的科技；及
10. 致力對抗一切形式的貪污，包括勒索及賄賂。

有關營商守則的更多資料，敬請瀏覽我們的網站(<https://www.firstpacific.com/wp-content/uploads/2020/07/Chinese-Code-of-Business-Practice-23-Mar-2020.pdf>)。

## **6.4 董事會成員多元化及繼任**

### **6.4.1 董事會成員多元化**

多元化的董事會成員組合可帶來不同角度的見解及討論，為決策過程提供資料。第一太平歡迎多元化，並由二零一三年起採納董事會成員多元化政策，以闡明我們改善董事會成員多元化的方法。

根據該政策，董事會成員的委任乃基於人選的才能以及為董事會帶來的貢獻。在評估董事會成員多元化時，會考慮一系列因素，包括但不限於性別、年齡、文化及教育背景、種族、專業經驗、技能、知識及服務年期。董事會的組成，包括性別、種族、年齡及服務年期的詳情，已在本公司的企業管治報告內披露。

第一太平於二零一九年及二零二零年均被列入彭博的性別平等指數。這顯示我們透過政策制定、代表性(人數)及透明度實踐有關性別多元化的承諾。有關現屆董事會組成的進一步資料，敬請參閱二零一九年年報第66頁至第67頁及第69頁至第73頁。

#### **6.4.2 董事會的繼任**

本公司已制訂董事會繼任計劃，以確保具有合適技能及經驗的領導層的連貫性，以支持本集團實踐策略優先事項。由於繼任計劃被識別為我們其中一項策略風險，我們已設立第一太平領袖學院，以助物色及培訓有潛質的人才作本集團內的未來繼任。

### **6.5 風險管理**

作為一家投資控股及管理公司，我們並無集中化的內部審核職能。我們依靠營運公司本身的內部審核及／或風險管理部門去實行及監察其內部監控制度。各營運公司的審核委員會／風險委員會會持續監察其效能，並由本公司的審核及風險管理委員會每半年進行檢討。

在總公司，風險評估委員會由本公司一名執行董事及多名高級行政人員組成，包括可持續發展總監，其負責監督風險管理職能。風險分為四大類：策略風險、財務風險、營運風險及合規風險，而環境、社會及管治相關風險被視為合規風險的一部分。審核及風險管理委員會及董事會會建立風險矩陣及每半年審閱一次，以釐定主要風險的可能性及潛在後果。展望未來，我們有關風險的討論亦將會包括識別在我們近期的重大性評估中識別的系統性風險及重大事件風險。第一太平將會開始探討是否需要更多程序以妥善管理該等風險。

至於營運公司方面，風險管理程序按照其指明的風險管理政策及程序進行，以確保風險管理及內部監控制度有效實行。各營運公司的管理團隊定期進行風險評估，並向其審核及／或風險管理委員會及其董事會報告。營運公司的審核及／或風險管理委員會定期與內部及外聘核數師以及其管理團隊進行會議，就有關風險的事宜進行溝通，以確保風險評估報告的準確性，並妥善實行所報告的風險緩解策略及控制措施。營運公司亦會就任何危機事件(例如COVID-19爆發)作出反應，並實行妥善的緩解策略及控制措施。

有關總公司及營運公司層面的風險管理的進一步資料，敬請參閱二零一九年年報第91頁至第95頁。

## **6.6 內部監控**

### **6.6.1 反賄賂及貪污**

第一太平重視並秉持誠信、公平、透明度及問責。我們不會容忍賄賂、欺詐及／或貪污(包括但不限於勒索、欺詐、內幕交易、洗黑錢及回佣)。所有員工均須堅持高道德標準，並嚴格遵守相關的反賄賂及反貪污規例。有關詳情載於第一太平營商守則內的反賄賂及貪污政策。我們已制訂監察措施及程序，以偵察賄賂、欺詐或其他不良行為的活動。

如有需要，會舉辦培訓及工作坊，以提高有關內部監控及合規程序的意識。於報告期內，並無任何第一太平員工違反有關法律及／或規例。

### **6.6.2 有關連人士交易**

第一太平評估及監察本公司與其有關連人士之間的交易，以確保在進行決策時應考慮到任何利益衝突。本集團於截至二零一九年十二月三十一日止年度進行的重大有關連人士交易在二零一九年年報第221頁至第227頁的「綜合財務報表附註」一節內披露。此外，有關交易既並無偏離本公司的正常業務營運，亦並無以偏離市場慣例的條款進行。

### **6.6.3 舉報機制**

第一太平已制定舉報政策，以提供保密渠道，讓僱員舉報可能對彼等(作為個人)及／或對本公司造成損害的失當行為、不良行為及／或涉嫌欺詐活動。此舉報渠道允許就涉嫌不合規或瀆職的個案直接聯絡審核及風險管理委員會主席。

此政策會作定期檢討以確保其有效性。於二零一九年，本公司並無接獲任何根據舉報政策所作出的通知。

## 6.7 網絡安全

第一太平視網絡安全為首要優先項目。我們明白，不能保護資料可能會造成嚴重後果，包括違反監管規定、財務損失以及可能對第一太平的聲譽造成損害。目前，我們的資訊保安工作以「資訊科技管理及資訊科技支援資訊保安標準」（「資訊保安標準」）為指引。

資訊保安標準概述保護我們的資料免受內部及外部威脅以及維持數據的保密及完整性的措施。目前，我們依靠外聘供應商來支援我們的日常資訊科技管理。

於過去兩年內，我們已委聘一名獨立顧問審視及重新設計第一太平的資訊科技架構，以更好地滿足本公司的保安及營運需要。於這兩年期間，識別到漏洞及保安風險。根據這些發現，我們已作出程序上的改善及硬件的升級。我們亦已評估及處理與資訊科技供應商現時合作中的差距。透過此項工作，我們的資訊科技系統面對來自網絡攻擊或內部不良行為所產生的潛在威脅的安全性及效率已經大為提高。

## 7 僱傭及勞工準則

第一太平明白，人員的繁榮乃我們成功的根本因素。為保障我們寶貴的僱員，我們制訂營商守則時已顯示我們承諾做負責任的企業。其乃由管理層制訂，並已獲企業管治委員會批准。我們由人力資源主管、首席財務總監及可持續發展總監組成的合規小組，負責推廣、監督及執行營商守則。

我們的營商守則中有三項政策與僱傭及勞工常規有關。在隨後的章節中，我們將會更詳細地描述以下相關政策：

- 人權政策
- 多元化及平等機會政策
- 環境、健康及安全政策

### 保障人權

第一太平尊重人權，例如勞工權利、對健康環境的權利以及反貪污權利。我們對保護國際公認的人權的支持載於我們的人權政策中。根據有關政策，我們強調我們承諾尊重我們的僱員以及他們在工作中接觸到的所有人的尊嚴及人權。我們只僱用自願工作者，而不使用強制或強迫勞工。我們的員工隊伍中並無童工及未滿相關年齡的僱員。我們確保平等機會、結社自由以及集體談判。

### 多元化、包容及不歧視

我們的「多元化及平等機會政策」概述了我們致力於提供一個包含並促進多元化的公平及包容的工作環境的承諾。我們重視、尊重及利用具有不同背景及經驗的人的獨特貢獻。職位空缺會在多個途徑刊登廣告，不會歧視任何特定人口組別。我們不會根據膚色、人種、宗教、國藉、性別、性別認同或外表、性傾向、婚姻狀況、家屬、遺傳因素、殘疾、年齡、社會階層、政治觀點或任何其他特徵作出招聘決定。

於二零一九年，我們的總公司僱員分析顯示男性48%對女性52%的整體性別比例，而於二零一八年則為男性50%對女性50%。與二零一八年相比，二零一九年按性別、年齡組別、地區及其他類別劃分的僱員數據並無任何重大變化。有關總公司僱員數據的進一步詳情，敬請參閱本報告第54頁附錄二的列表。

### 總公司於二零一九年按性別劃分的僱傭類別分析

僱傭類別	男性僱員人數(%)	女性僱員人數(%)	僱員總數
最高級	6 (86%)	1 (14%)	7
高級	5 (50%)	5 (50%)	10
中級	3 (43%)	4 (57%)	7
初級	5 (31%)	11 (69%)	16
總計	<b>19 (48%)</b>	<b>21 (52%)</b>	<b>40</b>

我們對工作間的歧視及騷擾採取零容忍態度。我們已設立既定的申訴機制，以報告不合規個案，並會作調查跟進。

截至二零一九年十二月三十一日，第一太平僱用四十名員工，較二零一八年減少9%（四名員工）。我們的所有員工均訂有長期全職合約，常駐香港及菲律賓。第一太平欣然報告，員工流失率遠低於香港的平均水平。根據香港人力資源管理學會的資料，於二零一九年上半年，全港員工流失率為12.7%<sup>3</sup>，而總公司於本年度的流失率僅為9%。

3 香港人力資源管理學會。流失率及空缺率(二零一九年上半年)。網址為 [https://www.hkihrm.org/phocadownload/press/2019/2019\\_H1\\_manpower\\_statistics\\_chi\\_Press\\_release\\_Final.pdf](https://www.hkihrm.org/phocadownload/press/2019/2019_H1_manpower_statistics_chi_Press_release_Final.pdf)。

## 7.1 職業健康與安全

誠如我們的環境、健康與安全政策內所述，第一太平致力維持最高標準的職業健康與安全。有關政策不僅適用於我們的僱員，亦適用於我們的供應商進行其有關第一太平的活動時。

我們致力為我們的僱員提供安全及無意外的工作場所。我們透過保護人員免受職業危害，多項預防受傷與疾病的健康與安全措施予以落實。急救箱及滅火設備均放置於顯眼位置，並得到妥善保養。我們會定期進行火警演習及疏散，僱員規定每年至少參加一次。於二零一九年，我們亦曾為僱員舉辦一次關於濕疹的健康講座。

於二零一九年並無錄得死亡事故，但報告有一宗工傷。我們總公司於二零二零年的目標為零死亡及受傷。

## 7.2 合規

第一太平嚴格遵從香港的勞工法律、規例及標準，包括但不限於：

- 《僱傭條例》(第57章)
- 《僱員補償條例》(第282章)
- 《最低工資條例》(第608章)
- 《殘疾歧視條例》(第487章)
- 《性別歧視條例》(第480章)
- 《職業安全及健康條例》(第509章)

於二零一九年，沒有接獲有關不符合僱傭、勞工準則及健康與安全的法律及規例的事件的報告。



## 8 環境責任

第一太平意識到其業務營運及投資決定可能會對環境造成影響。儘管我們業務的性質不會造成嚴重污染，然而，我們知道於營運公司的投資可能會間接導致破壞環境的活動。我們相信，透過審慎的投資決定，第一太平可間接影響旗下營運公司的環境表現。我們將會將環境、社會及管治因素納入我們未來的投資決策中，並尋求投資於在環境、社會及管治方面具有較高的抱負，並有相關政策以及表現改善的證據的公司。透過這種方針，第一太平可協助將氣候變化所產生的影響減至最低，並保護脆弱的社會免受氣候風險的影響。

### 8.1 氣候變化

氣候變化目前被視為企業的最大風險。根據畢馬威的《2019年全球首席執行官展望》<sup>4</sup>，超過四分之三的首席執行官相信，其組織的發展將視乎彼等是否有能力帶領轉向低碳、清潔技術經濟。我們明白，這現實同樣適用於第一太平，我們致力為解決這全球性挑戰出力。與我們的總公司相比，氣候相關風險對第一太平營運公司的影響更重大。因此，我們已實行兩種管理方針去處理氣候變化。首先，我們明白氣候變化的影響，並會將環境、社會及管治考慮納入我們的投資過程中（有關更多詳情，敬請參閱「負責任投資」一節）。第二，我們透過下文所述的措施儘量減低總公司營運所產生的碳排放。

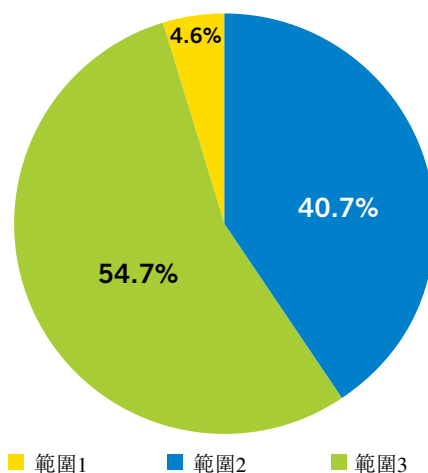
由二零一三年起，我們委託獨立顧問為總公司進行碳審計，以計量我們的溫室氣體排放。核算過程乃根據ISO 14064-3:2019進行，並依循由香港特別行政區政府所出版的《香港建築物（商業、住宅或公共用途）的溫室氣體排放及減除的核算和報告指引》的要求。該過程有助我們監察溫室氣體排放，並引導我們轉向實行有效減排決定。

---

4 畢馬威（全球）。2019年全球首席執行官展望。網址為<https://assets.kpmg/content/dam/kpmg/xx/pdf/2019/05/kpmg-global-ceo-outlook-2019.pdf>。

圖1

按範圍劃分的溫室氣體排放

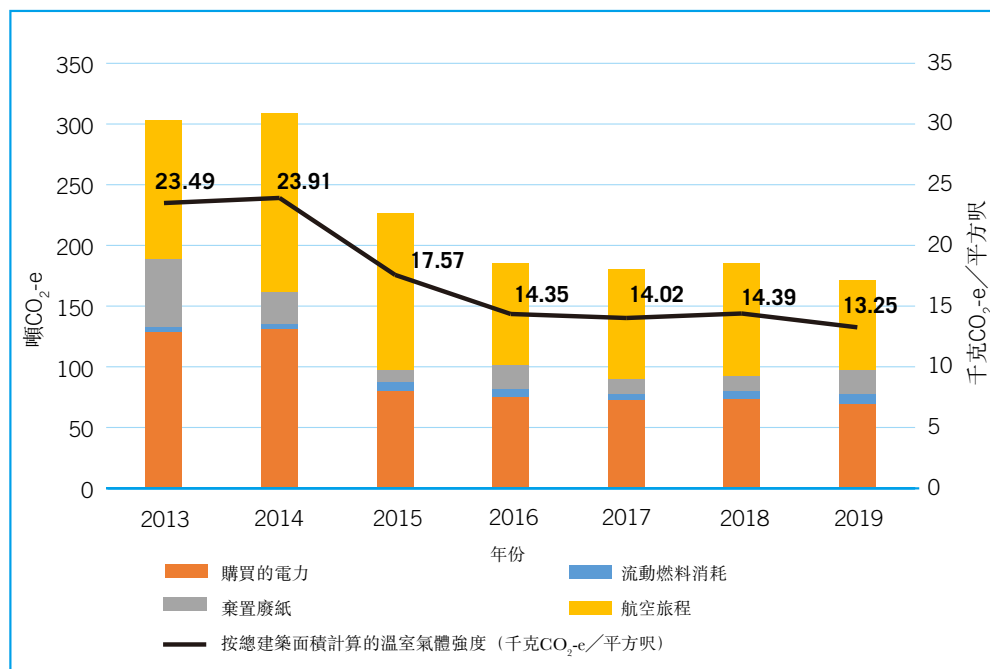


於報告期內，第一太平排放合共170.9噸CO<sub>2</sub>-e。圖1顯示，第一太平來自購買電力的溫室氣體排放（範圍2）及來自航空旅程及棄置廢紙的其他間接溫室氣體排放（範圍3）佔大部分。兩者合共佔本公司整體排放量的95.4%，而來自流動燃料消耗的直接溫室氣體排放（範圍1）只佔4.6%。

與業務相關的航空旅程所產生的排放為我們最大的溫室氣體排放源。為減少有關情況，我們已優先使用視像及電話會議，以儘量減少與我們的營運公司及其他權益人溝通所需的商務差旅次數。因此，於二零一九年來自航空旅程的排放量較二零一三年減少43.6%。

圖2

香港總公司於二零一三年至二零一九年的溫室氣體排放分析



於報告期內，按總建築面積計算的溫室氣體強度(按總建築面積計算的溫室氣體強度)為13.25千克CO<sub>2</sub>-e/平方呎。與歷史數據相比，該數字較二零一三年(基準年)及二零一八年分別減少43.6%及7.9%。

溫室氣體排放數據的向下趨勢激勵本公司作出承諾，以進一步減少整體排放量。因此，第一太平承諾，其於二零二一年及二零二二年的溫室氣體排放總量將會分別較二零一九年的數字減少10%及15%。

第一太平管理溫室氣體排放的努力贏得了獎項。於二零一九年，我們連續第六年獲得低碳關懷標籤，並於二零一九年獲得低碳關懷星級標籤。

## 8.2 環境管理

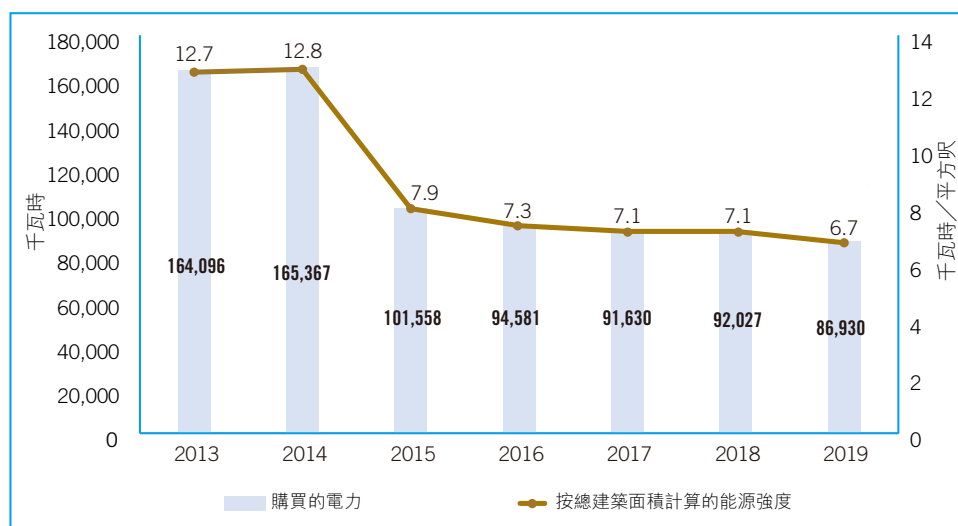
第一太平致力於有效率地使用材料及資源，以儘量減少我們的環境足跡。我們的營商守則內的環境、健康與安全政策簡介我們對環境保護及資源保育的承諾。除我們本身的營運外，第一太平亦支持及鼓勵營運公司實行環保措施及計劃。

### 8.2.1 能源消耗

第一太平積極提高僱員及供應商的能源意識。為減少能源消耗，我們採用具能源效益的照明及電器。我們將單台打印機及影印機更換為能源效益更佳的多功能打印機。在總公司，我們參加了由香港電燈有限公司所提供的能源審核服務，以識別可節省能源的地方。於二零一九年，我們成功將耗電量減少5,097千瓦時，相當於較上一年減少5.5%。我們將會透過積極管理繼續減少能源消耗。

圖3

香港總公司於二零一三年至二零一九年購買的電力



### 8.2.2 廢物管理

本公司所產生的固體廢棄物主要為辦公室文具及紙張。為減少廢棄物的數量，我們鼓勵使用數碼通訊及存檔，並已淘汰使用即棄餐具的習慣。我們在總公司設置可回收紙張、塑膠、玻璃瓶及鋁材的收集設施，其由我們的承包商及辦公大樓管理公司收集以進行回收。於二零一九年，我們的承包商收集到的可回收紙張總量為2,137千克，較二零一八年減少10%。為減少廢棄物運往堆填區處置，我們將過多的電腦、辦公室設備及家具捐贈予非政府組織。

### 8.3 合規

第一太平嚴格遵從香港的環境法律、規例及標準，包括但不限於：

- 《空氣污染管制條例》(第311章)
- 《廢物處置條例》(第354章)
- 《水污染管制條例》(第358章)

於二零一九年，並無有關環境方面的不合規事件的報告。

## 9 第一太平之營運公司的環境、社會及管治重點

### 9.1 食品消費品

#### 9.1.1 IndoAgri

IndoAgri為東南亞一家農業業務公司。其業務遍及整條供應鏈，從種植園管理、作物生產、提煉、品牌到食用油產品的市場推廣。於二零一九年，該公司完成其第一次將重大議題與其管理方針的詳細對應工作。其管理方針已進一步展開，並與其作出貢獻的相關可持續發展目標進行對應。有關由其二零一九年可持續發展報告摘錄的詳情，敬請參閱下文。

概覽：IndoAgri如何管理各重大課題 – 管理方針 計劃										
課題	砍伐林木及土地管理 (包括泥炭地、火警控制)	環境影響及合規	管治 (透明度、誠信、反貪污、風險)	土地權利，包括稀少土地資源	職業健康與安全	小農業經營者參與及生計	產品可追溯性及可持續採購	產品質量及安全	收成最大化，包括創新	人權
可持續農業政策	●	●	●	●	●	●	●	●	●	●
ISPO認證 <sup>1</sup>	●	●	●	●	●	●	●	●	●	●
PROPER/ISO/SMK3/OHSAS	●	●	●		●			●		
FSSC <sup>1</sup>							●	●		
其他一企業資源管理框架、舉報政策	●	●	●	●	●	●	●	●	●	●
負責任種植 ⑫		●●	●●●					●●●		
可持續農業及產品 ② ③ ④ ⑤ ⑥ ⑦ ⑧ ⑨ ⑫ ⑬ ⑮	●●●	●●●			●●●				●●●	
安全及可追溯的產品 ⑫							●●●	●●●	●●	
小農業經營者 ②		●		●●	●	●●●			●	
工作及農場生活 ① ③ ④ ⑤ ⑥ ⑦ ⑧ ⑩	●	●		●●	●●				●●	●●●
團結 ①	●	●		●	●	●●			●	●
●●●	計劃訂有策略、管治、合規及政策框架；交出表現改善及監察									
●●	計劃間接帶來表現結果									
●	計劃乃關於有關課題、發生知識分享、有關團隊可能在實地互動									

1 印尼棕櫚油可持續發展(ISPO)認證及食物安全系統認證(FSSC)僅適用於IndoAgri的棕櫚油業務。

## IndoAgri作出貢獻的可持續發展目標



IndoAgri在環境保護方面取得顯著進展：沒有砍伐林木、沒有在泥炭地種植新作物、沒有使高度保育區變差、沒有焚燒以清理土地，以及沒有使用百草枯。所有營運均以其可持續農業政策作指導。其堅定地致力於保護高保育價值及高碳儲量的地區。透過高保育價值評估，其已識別在其特許營運區及鄰近地區的受保護物種。為保護印尼雨林中豐富的生物多樣性，其對獵捕、破壞、砍伐或焚燒受保護物種及野生生物實行嚴格的零容忍政策。

此外，IndoAgri的棕櫚油營運取得溫室氣體排放總量減少3%的成績。在其棕櫚油研磨廠，所用的98%燃料來源於棕櫚油研磨廠的可再生材料。與二零一八年相比，IndoAgri亦錄得煉油廠生產的每公噸物料的能源消耗減少4%以及用水量減少6%。該公司亦透過為每個莊園的消防控制團隊提供39個消防控制培訓日；讓38個村莊參與消防工作，以及協助26個村莊的消防工作，繼續加強防火滅火程序。

此外，IndoAgri與供應商緊密合作，確保彼等符合IndoAgri有關可追蹤及負責任供應鏈的可持續政策營運。於二零一九年，其確保了在其本身的研磨廠加工的鮮果實串及棕櫚原油為100%可追蹤。所生產的棕櫚原油中，多達71%獲得印尼棕櫚油可持續發展（「ISPO」）認證。

IndoAgri作為數千名僱員的僱主，為僱員提供安全及健康的工作場所至關重要。職業健康與安全專家定期到營運現場進行審視，以確保遵從IndoAgri的健康與安全管理體系。其亦設有一個工作與種植園生活計劃，旨在為居住在其種植園的人提供必需的醫療支援、設施及基建。於二零一九年，其集團之意外頻率較二零一八年下降4%，而事故嚴重率則下降9%。

為與當地社區維持良好的關係，IndoAgri設有一系列措施及計劃，以支援其各種需要。該等計劃涵蓋教育、醫療健康、基建、微型企業、農民培訓、文化及人道支援。於二零一九年，IndoAgri的唇裂手術計劃成功為有需要的兒童提供了113次唇裂手術。IndoAgri繼續投資於醫療中心及教育設施，於二零一九年，醫療診所及社區健康中心（當地稱為Posyandu）的數量分別達到189間及194間。

食品安全仍然是IndoAgri的首要優先項目。其已設有綜合全面質量管理計劃及良好製造規範，以確保達到高標準。所有食品及提煉廠均已取得ISO 9001及清真認證。於二零一九年，91%的原材料完成了食品安全審核，而38%的棕櫚原油乃在獲得食品安全體系認證的提煉廠生產。並無錄得任何產品回收事件，而IndoAgri因其出色的產品質量及誠信而獲得四個產品獎項。

有關IndoAgri可持續計劃及報告的更多詳情，敬請瀏覽  
<http://www.indofoodagri.com/sustainability-home.html>。

### **9.1.2 RHI**

RHI為菲律賓其中一家最大的綜合蔗糖及乙醇生產商。RHI管理菲律賓多間蔗糖研磨廠／提煉廠及蔗糖生產商。

RHI重視僱員的安全、健康及保健。為此，RHI實行其12條保護生命規則，並進行危害識別風險評估。其亦為僱員提供醫療服務及年度身體檢查。

RHI及其附屬公司在減少污染方面取得重大進展。其設有水源可持續發展計劃，透過跨部門的綜合用水效益計劃回收廢水，以減少附屬公司的水足跡。為減少空氣污染物，所有附屬公司均已採用生物量作為其主要能源。有害廢棄物由認可的有害廢棄物收集商收集、處理及處置。

有關RHI可持續計劃及報告的更多詳情，敬請瀏覽  
[https://roxasholdings.com.ph/images/items/uploads/1582536806346\\_RHI\\_AR\\_2019\\_-\\_SMALL\\_SIZE\\_for\\_Web\(1\).pdf](https://roxasholdings.com.ph/images/items/uploads/1582536806346_RHI_AR_2019_-_SMALL_SIZE_for_Web(1).pdf)。



## 9.2 基建

### 9.2.1 MPIC

MPIC為一家建基於菲律賓的投資管理及控股公司。其總公司繼續提供領導及資金，以支持其營運公司在其各自提供服務的地區及專業知識範疇，為發展可持續社區作出貢獻。

MPIC一直在交通運輸方面進行投資，讓駕駛人士在呂宋島的快速公路上行駛時更感方便和滿意。其獲選為運輸界機構獎項類別的「二零一九年年度項目贊助人」，並獲得二零一九年優先整合界別(基建)(大型企業類別)的東盟商業獎，以表彰其對國家建設所作出的貢獻。

MPIC集團已成立Metro Pacific Investment Foundation (「MPIF」)，與當地政府合作，透過多個計劃推廣生態旅遊及環境可持續發展。於二零一九年，MPIF進行了一次水底清理活動，動員的義工潛水員人數創記錄新高。其取得紅樹林砍伐減少99%以及非法捕魚減少95%的成績，並為36名海洋守護者及海洋生態嚮導提供培訓。

除了投資於社區以及對社區作出貢獻外，MPIC確信，員工為其最大的投資，並表示會致力於員工的提升及福祉。MPIC努力確保僱員獲得公平的報酬，並獲給予平等的晉升機會。於二零一九年，MPIC在二零一九年HR Excellence獎項中獲得最佳僱員留任類別的銅獎。

有關MPIC可持續計劃及報告的更多詳情，敬請瀏覽  
<https://www.mpic.com.ph/sustainability/>。

### 9.2.2 Meralco

Meralco為菲律賓最大的私營配電公司。Meralco根據最新的ISO 14001準則制定其環境、安全及健康政策。政策包括管理層及工人方面承諾提供安全及健康的工作條件、設定環境、安全及健康目標的框架、致力管控風險及持續的改善。於過去三年，Meralco並無發生致命事故，而於二零一九年則發生了十宗與工作相關的事件。此外，於二零一九年六月，Meralco成功將其安全認證由OHSAS 18001升級至新的ISO 45001:2018 (OHSMS)認證。

於二零一九年，Meralco所用的電網採購電力合共為62.1吉瓦時，較二零一八年減少1%。此乃該公司實行能源效益措施的結果，Meralco將其業務中心及公司辦公室的大部分照明燈具更換為LED燈，同時亦為Meralco總部Lopez Building的空氣冷卻系統進行升級。

由二零一九年十月起，Meralco在全公司範圍內禁止使用即棄塑料用品，從而在僱員當中培養環保文化。有關禁令最初在Meralco的辦公大樓執行，隨後涵蓋MIESCOR、MGen、MRail、Spectrum、eSakay、Bayad Center、MSERV、Radius、Comstech、Meralco Ecozone Power、CEDC以及Shin Clark Power Group。該等單位現在已經沒有即棄塑料用品，包括塑料購物袋、包裝及容器、餐具、吸管、杯、攪拌棒及水瓶。此項即棄塑料用品禁令亦已與Meralco的供應鏈合作夥伴溝通，以確保於二零二零年年初前全面遵從，以協助加強Meralco對其業務生態系統中的可持續發展實踐的影響。截至二零一九年年底為止，Meralco已從其供應鏈中消除相當比例的即棄塑料用品。

Meralco透過其節水計劃向所有僱員、承包商及客戶推廣負責任用水。Meralco的用水量由二零一八年的497兆升下降至二零一九年的470兆升，此乃歸因於該公司的節水措施，包括在部分設施使用循環水沖廁或者在其他設施使用無水小便池，以及為Meralco的中央水系統安裝自動抄表裝置。此外，現已實施工程解決方案，例如水位顯示器以及水泵的自動關閉功能，以防止水滿溢，並調節各設施的用水量。

有關Meralco可持續計劃的更多詳情，敬請瀏覽

[https://meralcomain.s3.ap-southeast-1.amazonaws.com/2020-04/mer\\_sustainabilityreport2019\\_final.pdf?null](https://meralcomain.s3.ap-southeast-1.amazonaws.com/2020-04/mer_sustainabilityreport2019_final.pdf?null)。

### **9.2.3 GBPC**

GBPC為菲律賓的領先能源公司，其目標是運用其多元化資源及創新科技，成為該國提供可持續能源解決方案的先鋒。為儘量減少對環境的影響，該公司運用先進的技術及系統去優化燃料效率及資源消耗。其定期進行環境測試、煙囪取樣以及實時連續性排放監測系統以監測排放。其亦進行碳匯計劃，如Lambunao及Malubog再造林項目，以減少其對環境的影響。

於二零一九年，GBPC引入培訓，以提高僱員檢查材料的技能，例如超聲波探傷及厚度測試以及表面法測試（其以前乃外包進行），因為該公司擬在其僱員獲得相關認證後，由彼等進行這些必需的質量檢查程序。該公司的安全培訓計劃有超過60%僱員出席，包括八小時的強制性職業安全及健康培訓、40小時的基礎工業衛生培訓，以及職業急救訓練（包括基本維生技術）。此外，該公司已投資三億菲律賓披索（五百八十萬美元）成立了GBPC Institute for Energy（「GIE」），作為其學習及發展中心，以不斷提高僱員的技能及知識。

在社會責任方面，GBPC與社區緊密合作，制定了多個計劃，例如通過建立健康中心來提升生活質素，以及設立獎學金計劃，以支持貧困學生展示其卓越的學業成績。

GIE為由GBPC成立的先進學習設施，旨在透過技術教育及更好地了解清潔煤技術來促進能源效益，其大樓安裝了240塊太陽能電池板，合共產出66千瓦的電力，以應付其部分所需電力。

GBPC因其在人員管理、企業社會責任及卓越營運方面的優秀審核結果，榮獲2019 Asia Pacific Entrepreneurship Awards中的「企業卓越獎」。

有關GBPC可持續計劃的更多詳情，敬請瀏覽  
<http://www.gbpc.com.ph/our-csr-initiatives/>。

#### **9.2.4 PLP**

PLP為一家新加坡發電廠及電力零售商，擁有新加坡其中一個技術最先進及最高效率的設施。PLP獲認證為《聯合國氣候變化框架公約》下的清潔發展機制項目。該公司大量投資於技術升級以改善能源效益，有關投資使能源減少超過8兆瓦以及碳排放減少1.5%。

PLP遵守世界級健康與安全標準OHSAS 18001（職業健康與安全評估系列）政策，指定其於合規、溝通、監察、檢討及持續改善現存職業健康與安全管理系統各方面的承諾。

PLP對工作場所常規的努力以及促進整體員工福祉的工作於二零一九年得到認可。該公司獲提名為2019 Human Resources Excellence Award的入圍者，以表彰其在工作場所福祉方面的模範實踐。

有關PLP可持續計劃的更多詳情，敬請瀏覽

<https://www.pacificlight.com.sg/about-us/sustainability>。

### **9.2.5 NLEX Corp**

NLEX Corp為菲律賓一家領先的收費道路公司。該公司的道路建設項目為當地社區帶來許多社會及經濟效益。於二零一九年九月，NLEX Corp為當地經濟推出「Game Changer」項目，該項目以十六億菲律賓披索(三千一百萬美元)擴建蘇比克快速公路，預期將會提高蘇比克的旅遊潛力，並為呂宋島中部吸引更多投資。該項目將會把目前只有一條車道的Subic Freeport Expressway (SFEx)擴建為每側兩條車道，在Jadjad及Argonaut修建兩座橋，以及建造一條與現有隧道平行的新的8.2千米新隧道。在設計及實施階段，NLEX Corp已採取若干額外措施以惠及當地社區，例如承諾就施工期間每砍伐一棵樹種植100棵新的樹苗，並將整條道路升級為快速公路標準的LED燈，以提高公眾安全。

有關NLEX Corp企業社會責任計劃的更多詳情，敬請瀏覽

<https://nlex.com.ph/csr/>。

### **9.2.6 CIC**

CIC於菲律賓營運長達14千米的Manila-Cavite Toll Expressway (CAVITEX)。於二零一九年，CIC引進EasyDrive，其利用最新的射頻識別(「射頻識別」)技術，以方便通過呂宋島北部及南部的的主要收費道路。EasyDrive是菲律賓第一個用於收費道路繳費的射頻識別貼紙標籤。其可以貼在車輛的擋風玻璃上，以方便在專用或混合收費車道上付款。為利用這項新技術的價值，已與馬尼拉大都會發展局簽署協議備忘錄，為100輛應急車輛提供射頻識別貼紙標籤。

與NLEX Corp相似，CIC亦設有專門的通道權（「通道權」）團隊，與政府機構、地方政府、正式及非正式定居者聯絡及協調，以解決通道權問題，以及協助取得通道權。CIC一直與當地合作夥伴合作，進行環保計劃，包括國內及國際海岸清理，以促進安全、清潔及綠色的生態旅遊收費道路，以及減少空氣污染的影響並改善快速公路的景觀。

有關CIC企業社會責任計劃的更多詳情，敬請瀏覽

<http://cavitexpressway.com/about-us/corporate-social-responsibility>。

### **9.2.7 Maynilad**

Maynilad為馬尼拉大都會西部提供食水及廢水服務之供應商。其特許權經營區覆蓋540平方千米，包括17個城市及直轄市。

Maynilad最近因其水安全計劃（「水安全計劃」）而獲衛生部馬尼拉大都會健康與發展中心認可。Maynilad的水安全計劃詳述確保向客戶供應的水的安全的計劃及程序，以及在發生水污染時的糾正措施。其簡介危害分析的程序、風險評估及多種控制措施，以遏制及減輕滑坡等災害以及恐怖破壞等保安威脅等所帶來的水污染。

Maynilad亦繼續大力投資於其非收入用水減少計劃，自二零零八年以來，透過修理漏水及更換喉管，該計劃每天已回收約九億七千九百萬升水。此回收水量足夠每天填滿約390個奧林匹克規格游泳池，以及為約一百七十萬戶家庭提供飲用水。這額外供應有助將服務擴展至以前沒有服務的地區。

於二零二零年年初，Maynilad與環境及天然資源部(DENR)、馬尼拉市政府以及Metropolitan Waterworks and Sewerage System (MWSS)簽署協議備忘錄，以參與「Kubeta Ko」項目。這次合作透過為非正式定居者家庭提供洗手間設施，為市區貧窮人士提供安全及合適的衛生服務，作為政府修復馬尼拉灣的計劃的一部分。在該項目中，比爾及梅琳達·蓋茨基金會將會捐贈400個流動洗手間，而Maynilad將會負責收集及處理污水。

為處理獲得清潔食水、環境衛生及個人衛生所涉及更廣泛的社會發展問題，Maynilad與其特許權經營區內的學校及其他主要客戶緊密合作，以確保妥善提供飲水機、坐浴盤以及提倡良好衛生習慣的標誌牌。其亦與弱勢社區緊密合作，以協助彼等建立可持續的收入來源。

為應對最近於二零二零年一月Taal火山爆發後Cavite及Batangas數千個家庭流離失所的情況，Maynilad已動員志願者在疏散地點安裝10個固定水箱，並為疏散者提供瓶裝水及其他救援物資。

有關Maynilad可持續計劃的更多詳情，敬請瀏覽  
<http://www.mayniladwater.com.ph/company-csr.php>。

### 9.3 天然資源

#### 9.3.1 Philex

Philex是一家大型礦物資源公司，透過在機構內各級推廣環境管理，致力管理及修復其營運地方以內及附近的環境。於二零一九年，Philex繼續嚴格監察及管理其能源消耗。其致力於實現能源效益，以確保取得所需的供應，同時透過其節能計劃減少碳足跡。該計劃已融入Philex公司手冊內有關節能的內容，其確保在其營運範圍內制定、實施及維持流程以有效運用天然資源、能源及高價值材料。於二零一九年，在Padcal一所學校內安裝太陽能電池板，以減少使用由發電機供應的電力。

Philex持有OHSAS 18001 (職業健康與安全評估系列) 的ISO認證，其為國際認可的健康與安全管理系統。雖然Philex盡力確保工作環境安全，然而，於二零一九年，Philex錄得10宗受傷個案，包括五宗死亡個案。發生五宗死亡個案是由於發生森林大火，並因大風天氣而迅速蔓延所致。自該次事件後，Philex已實施行動計劃，以審視其森林火災預防計劃，以及在公司範圍及住宿區域附近設立防火帶。作為預防措施，亦提供了額外消防培訓。

有關Philex可持續計劃的更多詳情，敬請瀏覽  
<http://www.philexmining.com.ph/sustainability-report/>。

## 9.4 電訊

### 9.4.1 PLDT

PLDT為菲律賓領先的電訊、互聯網及電子服務供應商。PLDT集團明白，其潛在影響力不只限於菲律賓的通訊基建，影響更擴及社區的文化福祉以至整體菲律賓社會。該集團專注於可持續發展的七大支柱，即良好管治及營商道德實務、服務質素、增長帶動的創新、環境管理、積極的社區影響以及負責任營運，以制定及營運其可持續發展計劃。PLDT不斷開發新服務，以促進社會發展、減少對環境的影響，以及保護客戶私隱及數據安全，例如ePLDT的網絡安全，其擁有旗艦產品如PLDT Home及PLDT Global Enterprise，為個人到企業提供多媒體及通訊服務。

為確保發揮有意義的影響力，PLDT將其可持續計劃及措施調整以符合國家及全球的步伐，目的是製造長期正面改變。有關計劃配合菲律賓發展計劃AmBisyon Natin 2040，並與該國致力於聯合國二零三零年可持續發展議程(2030 Agenda for Sustainable Development)的目標一致。

於二零一九年，PLDT實施一些新的環保舉措，包括在所有辦公室及營運場所中禁止使用即棄塑料用品。該公司分發了教育材料，當中討論即棄塑料的類型、消除它們的眾多好處，以及環保的替代品。

於二零一九年期間，PLDT亦一直採取措施減少紙張消耗，包括採用無紙化賬單以及自動化文件管理等政策。

於二零一九年，該公司與聯合國兒童基金會合作，透過制定兒童保護政策，將兒童權利及福利納入其業務原則及流程。PLDT計劃實行該等政策，以確保其仍然為兒童友善組織，而其營運並不會直接或可能使兒童面臨任何傷害或虐待的風險。

有關PLDT可持續計劃的更多詳情，敬請瀏覽

<http://www.pldt.com/investor-relations/annual-and-sustainability-reports/>。

## 附錄I：二零一九年本公司及營運公司的環境、社會及管治表現

類別		第一太平 總公司	消費性食品		MPIC 總公司	基建						天然資源	電訊
			IndoAgri	RHI		電力			特色收費道路		水務		
指標	單位					Meralco	GBPC	PLP	NLEX Corp	CIC	Maynilad		
<b>財務數據<sup>1</sup></b>													
營業額	百萬美元	165.1	965.0	217.4	251.1	6,172.5	469.7	713.4	298.2	39.9	465.2	131.7	3,280.7
營運成本	百萬美元	17.8	107.3 <sup>2</sup>	13.3	35.7	5,566.7	340.7	734.6	93.7	8.2	206.2	134.1	1,073.0
僱員工資及福利	百萬美元	13.1	250.0	16.8	18.6	254.1	22.5	9.6	14.2	0	45.3	20.3	482.5
所有形式的債務及 借款的利息支付	百萬美元	80.2	59.2	14.1	77.8	31.2	50.5	20.7	13.1	6.4	39.1	4.7	138.5
給予所有股東 的股息支付	百萬美元	66.6	6.3	0	67.7	349.2	98.9	0	110.5	0	96.8	0	302.3
向政府繳納的稅款	百萬美元	0.4	22.8	14.2	1.9	185.4	38.6	1.0	56.6	6.9	99.4	14.4	131.0
捐款	百萬美元	0.6	並無有關數據	0	0.0	2.8	0.0	0	0.1	0.0	0.0	0.8	7.0
<b>環境數據</b>													
<b>能源使用</b>													
購買所使用電力總量	千瓦時	86,930	29,722,222 <sup>3</sup>	19,401,754	101,757	62,123,919	12,091,228	2,358,484	9,846,699 <sup>4</sup>	1,906,394	129,548,696	279,656,497	708,767,377
購買所使用的 可再生能源總量	千瓦時	不適用	不適用	不適用	不適用	並無有關數據	並無有關數據	0	並無有關數據	不適用	不適用	不適用	153,764,298
實地產生的 可再生能源總量	千瓦時	不適用	2,311,666,667 <sup>5</sup>	不適用	不適用	並無有關數據	168,940 <sup>6</sup>	83,877	4,160	不適用	不適用	不適用	不適用
售出的可再生 能源總量	千瓦時	不適用	不適用	不適用	不適用	並無有關數據	並無有關數據	0	並無有關數據	不適用	不適用	不適用	不適用
購買所使用的 天然氣總量	千瓦時	不適用	2,065,000,000 <sup>7</sup>	不適用	不適用	並無有關數據	並無有關數據	9,502,613,667	並無有關數據	不適用	不適用	不適用	不適用



類別		第一太平 總公司	消費性食品		基建							天然資源	電訊
					MPIC 總公司	電力			特色收費道路		水務		
						Meralco	GBPC	PLP	NLEX Corp	CIC	Maynilad		
指標	單位	IndoAgri	RHI	總公司	Meralco	GBPC	PLP	NLEX Corp	CIC	Maynilad	Philex	PLDT	
<b>用水</b>													
使用市政食水總量	立方米	並無有關數據	537,200 <sup>8</sup>	38,674	並無有關數據	472,790 <sup>9</sup>	6,972	55,306	24,926	53,615	附註 <sup>10</sup>	577,693 <sup>11</sup>	562,849 <sup>12</sup>
實地回收及再用的水總體積	立方米	不適用	附註 <sup>13</sup>	2,325,120	並無有關數據	並無有關數據	並無有關數據	26,527	不適用	不適用	附註 <sup>14</sup>	7,930,402 <sup>15</sup>	0
<b>溫室氣體排放</b>													
溫室氣體排放 (範圍1)	噸CO <sub>2</sub> -e	8	附註 <sup>16</sup>	並無有關數據	16	937,743	4,871,749	並無有關數據	4,409	709	4,697	並無有關數據	40,092
溫室氣體排放 (範圍2)	噸CO <sub>2</sub> -e	69		並無有關數據	72	1,972,324	8,611	並無有關數據	7,013	1,358	92,265	並無有關數據	423,772
溫室氣體排放 (範圍3)	噸CO <sub>2</sub> -e	94 <sup>17</sup>		並無有關數據	並無有關數據	33,383,588	並無有關數據	並無有關數據	並無有關數據	並無有關數據	並無有關數據	並無有關數據	並無有關數據
<b>廢棄物及污水管理</b>													
棄置的固體 有害廢棄物總量	公噸	不適用	28,388	並無有關數據	不適用	附註 <sup>18</sup>	附註 <sup>19</sup>	附註 <sup>20</sup>	附註 <sup>21</sup>	附註 <sup>22</sup>	附註 <sup>23</sup>	8,060,487 <sup>24</sup>	附註 <sup>25</sup>
棄置的液體 有害廢棄物總量	升	不適用	附註 <sup>26</sup>	並無有關數據	不適用							1,671 <sup>27</sup>	
棄置的一般 廢棄物總量	公噸	並無有關數據	2,170	175,142	並無有關數據	117	178,039	11	477	6	59	3	1,395
回收的無害 廢棄物總量	公噸	並無有關數據	1,473,847	44,211	並無有關數據	887	40,734	0.3	並無有關數據	5	並無有關數據	23	246
排出的廢水總量	升	並無有關數據	2,405,584,000	並無有關數據	並無有關數據	並無有關數據	並無有關數據	34,585,500	並無有關數據	並無有關數據	74,500,000,000	24,493,838	並無有關數據
<b>環境合規</b>													
不符合環境法律及/ 或規例導致重大 罰款的總貨幣價值	美元	0	0	3,164 <sup>28</sup>	0	0	0	0	0	0	0	0	0
不符合環境法律及/ 或規例事件總數	數目	0	0	2 <sup>28</sup>	0	0	0	0	0	0	1 <sup>29</sup>	0	0

類別	行業	單位	第一太平 總公司	消費性食品		基建						天然資源	電訊		
				IndoAgri	RHI	MPIC 總公司	電力			特色收費道路				水務	
						Meralco	GBPC	PLP	NLEX Corp	CIC	Maynilad	Philex	PLDT		
社會數據															
僱傭															
僱員人數	僱員總數 <sup>20</sup>	數目	40	42,206	1,311	56	8,201	954	144	1,464	168	2,218	1,845	17,036	
	按性別														
	男	數目	19	36,669	1,004	21	5,601	764	90	722	93	1,653	1,716	10,752	
	女	數目	21	5,537	307	35	2,600	190	54	742	75	565	129	6,284	
	按年齡組別														
	未滿16歲	數目	0	0	0	0	0	0	0	0	0	0	0	0	0
	16至30歲	數目	2	附註 <sup>21</sup>	231	16	2,698 <sup>22</sup>	151	35	642	74	552	262	6,776	
	超過30歲至50歲	數目	13		640	29	4,125 <sup>22</sup>	617	90	785	81	1,203	1,138	7,533	
	超過50歲	數目	25		440	11	1,345 <sup>22</sup>	186	19	37	13	463	445	2,727	
	按地區														
	香港	數目	36	0	0	0	0	0	0	0	0	0	0	0	0
	菲律賓	數目	4	0	1,311	56	8,201	954	0	1,464	168	2,218	1,845	17,036	
	印尼	數目	0	42,202	0	0	0	0	0	0	0	0	0	0	
	新加坡	數目	0	4	0	0	0	0	144	0	0	0	0	0	
	按僱傭合約														
	長期	數目	40	37,268	1,250	56	8,201	954	131	1,464	168	2,218	1,845	17,036	
	臨時	數目	0	4,938	61	0	0	0	13	0	0	0	0	0	
	按就業類型														
	全職	數目	40	42,206	1,296	56	8,201	954	142	1,464	168	2,218	1,845	17,036	
	兼職	數目	0	0	15	0	0	0	2	0	0	0	0	0	
	按僱員職級														
初級/基層	數目	16	41,225	953	24	6,577 <sup>22</sup>	881	102	1,369	138	1,771	1,752	7,978		
中級管理層	數目	7	386	330	18	836 <sup>22</sup>	47	31	75	24	378	86	9,058 <sup>23</sup>		
高級管理層	數目	17	595	28	14	755 <sup>22</sup>	26	11	20	6	69	7			
新聘員工	按性別														
	男	數目	0	1,837	114	1	2,608	36	14	116	82	90	122	3,143	
	女	數目	0	184	58	5	952	18	12	143	51	41	17	1,025	
	男	%	0	5%	11%	5%	48%	5%	16%	16%	88%	5%	7%	29%	
	女	%	0	3%	19%	14%	35%	9%	22%	19%	68%	7%	13%	16%	
	按年齡組別														
	未滿16歲	數目	0	0	0	0	0	0	0	0	0	0	0	0	
	16至30歲	數目	0	附註 <sup>21</sup>	95	3	2,121	28	10	235	86	98	71	3,177	
	超過30歲至50歲	數目	0		70	3	1,274	24	13	23	47	33	66	940	
	超過50歲	數目	0		7	0	165	2	3	1	0	0	2	51	
	未滿16歲	%	0	0	0	0	0	0	0	0	0	0	0	0	
	16至30歲	%	0	附註 <sup>21</sup>	41%	19%	79%	19%	29%	37%	116%	18%	27%	47%	
	超過30歲至50歲	%	0		11%	10%	31%	4%	14%	3%	58%	3%	6%	12%	
	超過50歲	%	0		2%	0	12%	1%	16%	3%	0	0	0%	2%	
	按地區														
	香港	數目	0	0	0	0	0	0	0	0	0	0	0	0	
	菲律賓	數目	0	0	172	6	3,560	54	0	259	133	131	139	4,168	
	印尼	數目	0	2,021	0	0	0	0	0	0	0	0	0	0	
	新加坡	數目	0	0	0	0	0	0	26	0	0	0	0	0	
	香港	%	0	0	0	0	0	0	0	0	0	0	0	0	
	菲律賓	%	0	0	13%	11%	43%	6%	0	18%	79%	6%	8%	24%	
印尼	%	0	5%	0	0	0	0	0	0	0	0	0	0		
新加坡	%	0	0	0	0	0	0	18%	0	0	0	0	0		

類別	指標	單位	第一太平 總公司	消費性食品		基建							天然資源	電訊	
				IndoAgri	RHI	MPIC 總公司	電力			特色收費道路		水務			
							Meralco	GBPC	PLP	NLEX Corp	CIC				Maynilad
流失率	按性別														
	男	數目	3	3,394	70	3	1,611	42	19	54	12	58	138	1,301	
	女	數目	1	619	31	3	627	7	10	89	19	26	18	964	
	男	%	14%	9%	7%	14%	29%	5%	14%	7%	13%	4%	8%	12%	
	女	%	4%	11%	10%	9%	24%	4%	7%	12%	25%	5%	14%	15%	
	按年齡組別														
	未滿16歲	數目	0	0	0	0	0	0	0	0	0	0	0	0	0
	16至30歲	數目	0	附註 <sup>21</sup>	31	3	1,273	9	8	100	21	37	21	654	
	超過30歲至50歲	數目	0		33	3	716	17	17	42	9	47	52	864	
	超過50歲	數目	4		37	0	249	23	4	1	1	0	83	747	
	未滿16歲	%	0	0	0	0	0	0	0	0	0	0	0	0	
	16至30歲	%	0	附註 <sup>21</sup>	13%	19%	47%	6%	6%	16%	28%	7%	13%	29%	
	超過30歲至50歲	%	0		5%	10%	17%	3%	12%	5%	11%	4%	33%	38%	
	超過50歲	%	9%		8%	0	19%	12%	3%	3%	13%	0	53%	33%	
	按地區														
	香港	數目	3	0	0	0	0	0	0	0	0	0	0	0	
	菲律賓	數目	0	0	101	6	2,238	49	0	143	31	84	156	2,265	
	印尼	數目	0	4,013	0	0	0	0	0	0	0	0	0	0	
	新加坡	數目	0	0	0	0	0	0	29	0	0	0	0	0	
	澳洲	數目	1	0	0	0	0	0	0	0	0	0	0	0	
	香港	%	8%	0	0	0	0	0	0	0	0	0	0	0	
	菲律賓	%	0	0	8%	11%	27%	5%	0	10%	18%	4%	8%	13%	
	印尼	%	0	10%	0	0	0	0	0	0	0	0	0	0	
新加坡	%	0	0	0	0	0	0	21%	0	0	0	0	0		
澳洲	%	100%	0	0	0	0	0	0	0	0	0	0	0		
集體談判協議所涵蓋的僱員數目	數目	0	24,131	732	0	4,360	0	22	0	0	1,595	1,675	9,099		
	%	0	61%	56%	0	53%	0	15%	0	0	72%	91%	53%		
與僱傭及勞工準則有關的 不合規事件數目	數目	0	0	0	0	0	0	0	0	0	0	0	0		

類別	指標	單位	第一太平 總公司	消費性食品		基建							天然資源	電訊		
				IndoAgri	RHI	MPIC 總公司	電力			特色收費道路		水務			Philex	PLDT
							Meralco	GBPC	PLP	NLEX Corp	CIC					
<b>培訓及發展</b>																
平均培訓時數	按性別															
	男	數目	8	3	13	18	39	20	31	18	4	40	3	21		
	女	數目	2	2	13	19	22	21	25	8	7	42	8	9		
	按僱員職級															
	初級/基層	數目	0	3	11	24	33	19	26	9	5	34	3	26		
	中級管理層	數目	5	13	19	18	31	41	33	73	7	69	7	9		
	高級管理層	數目	9	7	18	9	35	27	38	25	5	60	13	8		
<b>職業健康與安全</b>																
受傷數字	數目	1	附註 <sup>34</sup>	12 <sup>35</sup>	0	74 <sup>36</sup>	8	0	5	0	0	10	78 <sup>37</sup>			
職業病數字	數目	0	並無有關數據	1	0	並無有關數據	0	0	0	0	14	0	0			
失去工作日數	數目	12	附註 <sup>34</sup>	125	0	209	0	0	12	0	0	31,019 <sup>38</sup>	22			
與工作有關的死亡數字	數目	0	2 <sup>39</sup>	0	0	0	0	0	1 <sup>40</sup>	0	0	5 <sup>41</sup>	0			
提供予僱員的健康與安全培訓時數	小時	0	附註 <sup>42</sup>	並無有關數據	0	58,768	238	456	3,384	124	36,649	256	12,446			
有關健康與安全不合規事件數目	數目	0	0	0	0	0	0	0	0	0	0	0	0			
<b>產品責任</b>																
就產品及服務不符合法律及/或規例事件數目(例如產品健康與安全、客戶私隱、廣告及標籤常規)	數目	0	0	0	並無有關數據	並無有關數據	並無有關數據	0	0	0	並無有關數據	0	0			
<b>社區</b>																
志願工作總時數	小時	14	並無有關數據	2,175	60	並無有關數據	並無有關數據	372	並無有關數據	1,600	3,912	並無有關數據	7,160			
<b>反貪污</b>																
確認的貪污事件總數	數目	0	並無有關數據	0	0	0	0	0	0	0	0	1 <sup>43</sup>	0			
獲內部通知機構反貪污政策及程序的僱員數目	數目	40	並無有關數據 <sup>44</sup>	1,311	56	0	0	173	並無有關數據	並無有關數據	2,218	1,715	10,647			
獲通知機構反貪污政策及程序的僱員百分比	%	100%		100%	100%	0	0	100%	並無有關數據	並無有關數據	100%	100%	100%			
<b>採購常規</b>																
用於當地供應商的採購預算百分比	%	89%	並無有關數據	93%	並無有關數據	84%	38%	95%	92%	100%	98%	70%	60%			
當地供應商的採購預算	百萬美元	8	並無有關數據	29	並無有關數據	425	74	6	5	並無有關數據	51	37	2,490			
供應商總數	數目	135	並無有關數據	1,227	並無有關數據	2,725	1,524	256	129	62	1,602	473	951			
當地供應商總數	數目	120	並無有關數據	1,141	並無有關數據	2,291	1,356	245	125	62	1,524	400	837			
當地供應商所佔的百分比	%	89%	並無有關數據	93%	並無有關數據	84%	89%	96%	96%	100%	95%	85%	88%			
採用環境標準篩選新供應商的數目	數目	並無有關數據	並無有關數據	12	並無有關數據	12	98	0	並無有關數據	62	1	並無有關數據	1			
採用社會標準篩選新供應商的數目	數目	並無有關數據	並無有關數據	47	並無有關數據	4	80	0	並無有關數據	62	0	並無有關數據	28			

## 附錄I之附註

- 1 有關以上公司的經濟／財務數據詳情，敬請參閱其各自的年報。
- 2 營運成本不包括銷售成本。
- 3 於二零一九年，研磨廠、煉油廠及橡膠廠的總購買電力消耗為十萬零七千吉焦耳。附註：換算比例：1吉焦耳等於277.77778千瓦時。有關詳情，敬請參閱[IndoAgri二零一九年可持續發展報告](#)第26頁。
- 4 於二零一九年，NLEX Corp的能源消耗乃因擴建其項目而增加。其已於二零一九年二月完成長5.8千米的港灣線10段以及於二零二零年完成長2.6千米的Harbour Link Radial Road 10。車道擴闊計劃第二期仍然在進行中。於二零二零年七月，其已完成約45%。
- 5 IndoAgri使用生物質(包括來自其生產的棕櫚殼及纖維)來發電。於二零一九年，研磨廠、煉油廠及橡膠廠產生的可再生能源總量為八百三十二萬二千吉焦耳。有關詳情，敬請參閱[IndoAgri二零一九年可持續發展報告](#)第26頁。
- 6 報告數字指所消耗而並非在現場產生的可再生燃料。
- 7 於二零一九年，煉油廠耗用的總天然氣為七百四十三萬四千吉焦耳。有關詳情，敬請參閱[IndoAgri二零一九年可持續發展報告](#)第26頁。
- 8 煉油廠的總用水量為六十三萬二千立方米，其中85%來自市政水源。有關詳情，敬請參閱[IndoAgri二零一九年可持續發展報告](#)第28頁。
- 9 倘有關用水已納入租金／租約的計算內，則Meralco所租用／租出的地點用量不包括在內。變電站的用量亦不包括在內。
- 10 提取及處理的總水量為九十萬八千二百零八兆升。
- 11 750立方米為市政用水，其餘為地下水。此外亦從Sal-angan河抽取另外8,887,636立方米地表水供營運之用。
- 12 有關用水詳情，敬請參閱[PLDT二零一九年可持續發展報告](#)第50頁。用水於可持續發展報告內以不同類別或分類披露。
- 13 於二零一九年，使用的逆滲透循環水數量微不足道。
- 14 於二零一九年，處理及排放的水為每天75,000兆升。
- 15 有關數字包括將生活消耗及營運用水循環再造。
- 16 有關IndoAgri不同設施的溫室氣體排放，敬請參閱[IndoAgri二零一九年可持續發展報告](#)第27頁。
- 17 報告的範圍3排放涵蓋第一太平總公司來自廢紙棄置及航空旅程的溫室氣體排放。
- 18 固體與液體廢棄物並無進行區分。有害廢棄物總量為1,187公噸。
- 19 固體與液體廢棄物並無進行區分。有害廢棄物總量為228公噸。
- 20 固體與液體廢棄物並無進行區分。有害廢棄物總量為14,060公噸。
- 21 固體與液體廢棄物並無進行區分。有害廢棄物總量為1公噸。
- 22 固體與液體廢棄物並無進行區分。有害廢棄物總量為0.2公噸。
- 23 固體與液體廢棄物並無進行區分。有害廢棄物總量為57公噸。
- 24 報告的固體有害廢棄物包括石灰、異丁基黃原酸鈉、尾礦池、含鉛化驗廢物、含石棉物料(ACM)、病理廢物、廢油與水的混合物、廢油脂、受油污染的沙及其他受油污染的廢物、廢鉛酸電池(ULABS)以及廢電器電子產品(WEEE)。
- 25 固體與液體廢棄物並無進行區分。有害廢棄物總量為246公噸。有關詳情，敬請參閱[PLDT二零一九年可持續發展報告](#)第51頁。
- 26 於二零一九年，液體有害廢棄物為數549公噸。
- 27 報告的液體有害廢棄物包括硫酸廢物、氫氯酸、硝酸及氫氧化銨。
- 28 報告的罰款及不合規情況為於二零一五年及二零一六年發生的不合規廢水排放。有關個案已於二零一九年完結。
- 29 有關個案仍可進行上訴。
- 30 就業數據不包括季節性合約工人及按項目聘用的僱員。
- 31 採用了不同的年齡組別分類。有關詳情，敬請參閱[IndoAgri二零一九年可持續發展報告](#)第48頁至第49頁。
- 32 其中33名僱員並無包括在按年齡及僱員類別劃分的分析中，原因為並無有關數據。
- 33 採用了不同的僱員職級分類。有關詳情，敬請參閱[PLDT二零一九年可持續發展報告](#)第67頁至第68頁。
- 34 採納了不同指標(如意外頻率)呈列受傷及失去工作日數據。有關詳情，敬請參閱[IndoAgri二零一九年可持續發展報告](#)第44頁。
- 35 受傷的原因主要為接觸酷熱、跌倒或滑倒、被物件擊中等。為提高僱員意識，並降低未來受傷的風險，已採取跟進行動。

## 附錄I之附註(續)

- 36 其中64宗工傷個案為輕傷個案。其餘10宗為損失天數工傷，有關原因包括從高處墮下、閃燃、被撞、被夾等。我們會提供醫療援助，直至完全康復為止。我們亦已採取糾正及預防措施，以防止再次發生。
- 37 大部分個案均為無生命危險的個案。有關詳情，敬請參閱PLDT二零一九年可持續發展報告第77頁。
- 38 該31,019個失去工作日包括因森林火災造成五人死亡而失去的時間(共30,000日)，而其餘失去工作日則為10宗非致命事件所造成。已實施跟進行動(如檢討安全程序及培訓)，盡量減少僱員進一步暴露於職業性危害當中。
- 39 於二零一九年，IndoAgri的棕櫚油營運中有兩人死亡，其正在進行正式調查，以審視其原因，並採取適當的糾正行動，以防止未來發生同類意外。有關進一步資料，敬請參閱IndoAgri二零一九年可持續發展報告第43頁。
- 40 這宗死亡事故是由於一名司機沿北呂宋快速公路(「北呂宋快速公路」)駕駛時睡著了，意外地撞到北呂宋快速公路的巡邏人員。基於這次事件，NLEX Corp已利用更好的反光物料以改善僱員服裝及設備的能見度。NLEX Corp亦已安裝附加的隆隆聲帶，以進一步避免意外發生。另外亦舉行多場複習課程，以提醒巡邏人員注意安全常規。
- 41 一組五名Philex僱員在對附近的森林火災進行評估時身亡。經調查後，已採取跟進行動，包括提供防火帶及防火牆、森林滅火培訓以及複習緊急情況常規，以為類似事件做好準備。
- 42 IndoAgri提供印尼職業健康與安全準則SMK3 (Sistem Manajemen Keselamatan dan Kesehatan Kerja)的進修培訓。有關更多詳情，敬請參閱IndoAgri二零一九年可持續發展報告第43頁。
- 43 貪污個案涉及違反Philex的餽贈政策，尤其是有關贊助旅程條文。經Philex管理層商議後，決定解僱該名僱員。該名僱員已經辭職，而有關供應商已從我們的認可供應商名單中移除。
- 44 所有新僱員均接受有關行為守則的入職培訓(包括反貪污)。

附錄II：二零一七至二零一九年度環境、社會及管治表現的按年比較<sup>1,2</sup>

類別	單位	消費性食品									基建								
		第一太平總公司			IndoAgri			RHI			MPC總公司			電力					
		2017	2018	2019	2017	2018	2019	2017	2018	2019	2017	2018	2019	Meralco			GBPC		
指標	單位	2017	2018	2019	2017	2018	2019	2017	2018	2019	2017	2018	2019	2017	2018	2019	2017	2018	2019
財務數據 <sup>1</sup>																			
營業額	百萬美元	185.5	202.9	165.1	1,173.4	983.9	965.0	-	-	217.4	171.2	183.3	251.1	5,608.5	5,778.2	6,172.5	-	509.1	469.7
營運成本	百萬美元	27.1	23.7	17.8	103.3 <sup>2</sup>	107.9 <sup>2</sup>	107.3 <sup>2</sup>	-	-	13.3	26.8	30.6	35.7	5,084.9	5,238.4	5,566.7	-	391.1	340.7
僱員工資及福利	百萬美元	16.7	15.8	13.1	233.5	235.3	250.0	-	-	16.8	16.0	15.2	18.6	250.0	241.0	254.1	-	23.2	22.5
所有形式的債務及 借款的利息支付	百萬美元	72.4	71.2	80.2	47.2	49.6	59.2	-	-	14.1	46.3	62.1	77.8	27.5	29.7	31.2	-	44.2	50.5
給予所有股東 的股息支付	百萬美元	74.8	74.6	66.6	18.0	19.0	6.3	-	-	0	64.3	66.3	67.7	393.9	276.3	349.2	-	65.0	98.9
向政府繳納的稅款	百萬美元	0.1	3.6	0.4	53.0	52.0	22.8	-	-	14.2	0.7	1.3	1.9	186.6	196.8	185.4	-	27.8	38.6
捐款	百萬美元	0.4	0.6	0.6	不適用	並無有關數據	並無有關數據	-	-	0	0.0	0.1	0.0	3.9	0.6	2.8	-	0.3	0.0

類別	單位	基建											天然資源			電訊			
		電力			特色收費道路						水務		Philex			PLDT			
		PLP			NLEX Corp			CIC			Mavnilad								
指標	單位	2017	2018	2019	2017	2018	2019	2017	2018	2019	2017	2018	2019	2017	2018	2019	2017	2018	2019
財務數據 <sup>1</sup>																			
營業額	百萬美元	565.4	728.6	713.4	-	251.6	298.2	-	31.2	39.9	412.4	418.0	465.2	181.5	145.0	131.7	3,154.7	3,091.9	3,280.7
營運成本	百萬美元	583.9	750.5	734.6	-	107.2	93.7	-	15.1	8.2	188.5	183.0	206.2	134.5	129.5	134.1	1,235.3	1,247.5	1,073.0
僱員工資及福利	百萬美元	8.9	9.4	9.6	-	5.1	14.2	-	0.0	0.0	56.2	42.7	45.3	21.9	20.4	20.3	452.2	446.8	482.5
所有形式的債務及 借款的利息支付	百萬美元	19.5	20.6	20.7	-	5.8	13.1	-	4.3	6.4	35.9	31.7	39.1	4.0	3.9	4.7	140.5	125.5	138.5
給予所有股東 的股息支付	百萬美元	0	0	0	-	72.9	110.5	-	0	0	59.6	56.9	96.8	7.2	6.6	0	329.8	264.3	302.3
向政府繳納的稅款	百萬美元	0	1.3	1.0	-	28.6	56.6	-	2.5	6.9	41.8	40.5	99.4	27.6	17.7	14.4	169.1	140.8	131.0
捐款	百萬美元	0	0	0	-	0.1	0.1	-	0	0.0	0.4	0.1	0.0	0.5	0.9	0.8	5.3	10.1	7.0

類別	單位	消費性食品									基建								
		第一太平總公司			IndoAgri			RHI			MPC總公司			電力					
											Meralco			GBPC					
		2017	2018	2019	2017	2018	2019	2017	2018	2019	2017	2018	2019	2017	2018	2019			
環境數據																			
能源使用																			
購買所使用電力總量	千瓦時	91,630	91,100	86,930	26,388,888 <sup>9</sup>	26,111,111 <sup>3</sup>	29,722,222 <sup>4</sup>	-	-	19,401,754	56,012	47,957	101,757 <sup>7</sup>	59,808,920	61,211,482	62,123,919	-	10,583,333	12,091,228
購買所使用的 可再生能源總量	千瓦時	0	不適用	不適用	不適用	不適用	不適用	-	-	並無有關數據	不適用	不適用	不適用	不適用	並無有關數據	並無有關數據	-	並無有關數據	並無有關數據
用水																			
使用市政食水總量	立方米	不適用	並無有關數據	並無有關數據	不適用	537,200 <sup>6</sup>	590,424 <sup>4</sup>	-	-	38,674	不適用	並無有關數據	並無有關數據	439,000	464,029 <sup>9</sup>	472,790 <sup>6</sup>	-	300	6,972
實地回收及再用的 水總體積	立方米	不適用	不適用	不適用	不適用	1,900 <sup>8</sup>	附註 <sup>11</sup>	-	-	2,325,120	不適用	不適用	不適用	不適用	並無有關數據	並無有關數據	-	並無有關數據	並無有關數據
溫室氣體排放																			
溫室氣體排放 (範圍1)	噸CO <sub>2</sub> -e	6	6	8	附註 <sup>12</sup>	附註 <sup>12</sup>	附註 <sup>12</sup>	-	-	並無有關數據	不適用	並無有關數據	16	32,323	20,700	937,743 <sup>13</sup>	-	4,775,600	4,871,749
溫室氣體排放 (範圍2)	噸CO <sub>2</sub> -e	72	74	69				-	-	並無有關數據	不適用	並無有關數據	72	1,605,189	1,908,875	1,972,324	-	7,500	8,611
溫室氣體排放 (範圍3)	噸CO <sub>2</sub> -e	不適用	106	94 <sup>14</sup>				-	-	並無有關數據	不適用	並無有關數據	並無有關數據	並無有關數據	並無有關數據	33,383,588	-	並無有關數據	並無有關數據
環境合規																			
不符合環境法律及/ 或規例事件總數	數目	0	0	0	0	0	0	-	-	2	0	0	0	不適用	0	0	-	0	0

類別	單位	基建											天然資源			電訊			
		電力			特色收費道路						水務								
		PLP			NLEX Corp			CIC			Marinlad		Philex			PLDT			
		2017	2018	2019	2017	2018	2019	2017	2018	2019	2017	2018	2019	2017	2018	2019	2017	2018	2019
環境數據																			
能源使用																			
購買所使用電力總量	千瓦時	1,507,140	2,735,283	2,358,484	-	4,636,674	9,846,699 <sup>9</sup>	-	1,717,755	1,906,394	125,725,853	131,380,441	129,548,696	265,337,367	280,011,130	279,656,497	669,008,650	622,851,000	708,767,377
購買所使用的 可再生能源總量	千瓦時	0	0	0	-	並無有關數據	並無有關數據	-	不適用	不適用	不適用	不適用	不適用	不適用	不適用	不適用	0	不適用	不適用
用水																			
使用市政食水總量	立方米	不適用	55,411	55,306	-	11,469	24,926	-	47,681	53,615	附註 <sup>18</sup>	附註 <sup>17</sup>	附註 <sup>18</sup>	不適用	575,906	577,693 <sup>19</sup>	不適用	附註 <sup>20</sup>	562,849 <sup>21</sup>
實地回收及再用的 水總體積	立方米	0	23,299	26,527	-	並無有關數據	並無有關數據	-	不適用	不適用	附註 <sup>22</sup>	附註 <sup>22</sup>	附註 <sup>22</sup>	3,625	80,280	7,930,402 <sup>23</sup>	0	0	0
溫室氣體排放																			
溫室氣體排放 (範圍1)	噸CO <sub>2</sub> -e	不適用	並無有關數據	並無有關數據	-	3,869	4,409	-	500	709	4,204	4,769	4,697	不適用	並無有關數據	並無有關數據	50,750	34,758	40,092
溫室氣體排放 (範圍2)	噸CO <sub>2</sub> -e	不適用	並無有關數據	並無有關數據	-	3,300	7,013	-	1,200	1,358	71,573	75,401	92,265	不適用	並無有關數據	並無有關數據	254,394	312,897	423,772
溫室氣體排放 (範圍3)	噸CO <sub>2</sub> -e	不適用	並無有關數據	並無有關數據	-	並無有關數據	並無有關數據	-	並無有關數據	並無有關數據	不適用	159	並無有關數據	不適用	並無有關數據	並無有關數據	不適用	並無有關數據	並無有關數據
環境合規																			
不符合環境法律及/ 或規例事件總數	數目	0	0	0	-	0	0	-	0	0	1	11 <sup>24</sup>	1 <sup>25</sup>	0	0	0	1	8 <sup>9</sup>	0



類別	第一太平 總公司			消費性食品									基建							
				IndoAgri			RHI			MPC總公司			電力							
													Merako			GBPC				
				2017	2018	2019	2017	2018	2019	2017	2018	2019	2017	2018	2019	2017	2018	2019		
社會數據	描述	單位																		
僱員人數	僱員總數 <sup>27</sup>	數目	43	44	40	40,187	43,581	42,206	-	-	1,311	52	57	56	5,539	5,602	8,201 <sup>23</sup>	-	947	954
	按性別																			
	男	數目	21	22	19	34,773	27,020	36,669	-	-	1,004	21	23	21	4,421	4,443	5,601	-	770	764
	女	數目	22	22	21	5,414	16,561	5,537	-	-	307	31	34	35	1,118	1,159	2,600	-	177	190
	按年齡組別																			
	未滿16歲	數目	0	0	0	0	0	0	-	-	0	0	0	0	0	0	0	-	0	0
	16至30歲	數目	2	3	2	附註 <sup>29</sup>	附註 <sup>30</sup>	附註 <sup>31</sup>	-	-	231	16	20	16	1,367	1,391	2,698 <sup>32</sup>	-	169	151
	超過30歲至50歲	數目	14	12	13				-	-	640	26	27	29	3,105	3,107	4,125 <sup>32</sup>	-	600	617
	超過50歲	數目	27	29	25				-	-	440	10	10	11	1,067	1,104	1,345 <sup>32</sup>	-	178	186
	按地區																			
	香港	數目	-	38	36	-	0	0	-	-	0	-	0	0	-	0	0	-	0	0
	菲律賓	數目	-	5	4	-	0	0	-	-	1,311	-	57	56	-	5,602	8,201	-	947	954
	印尼	數目	-	0	0	-	43,577	42,202	-	-	0	-	0	0	-	0	0	-	0	0
	新加坡	數目	-	0	0	-	4	4	-	-	0	-	0	0	-	0	0	-	0	0
	澳洲	數目	-	1	0	-	0	0	-	-	0	-	0	0	-	0	0	-	0	0
	按僱傭合約																			
	長期	數目	-	44	40	-	38,265	37,268	-	-	1,250	-	56	56	-	5,602	8,201	-	947	954
	臨時	數目	-	0	0	-	5,316	4,938	-	-	61	-	0	0	-	0	0	-	0	0
	按就業類型																			
	全職	數目	42	43	40	40,187	43,581	42,206	-	-	1,296	52	57	56	5,539	5,602	8,201	-	947	954
	兼職	數目	1	1	0	0	0	0	-	-	15	0	0	0	0	0	0	-	0	0
	按僱員級別																			
	初級/基層	數目	21	19	16	39,115	42,556	41,225	-	-	953	21	24	24	4,263	4,297	6,577 <sup>32</sup>	-	872	881
中級管理層	數目	4	7	7	501	465	386	-	-	330	17	17	18	655	668	836 <sup>32</sup>	-	49	47	
高級管理層	數目	18	18	17	571	560	595	-	-	28	14	16	14	621	637	755 <sup>32</sup>	-	26	26	
流失率	按性別																			
	男	%	5%	5%	14%	8% <sup>33</sup>	8% <sup>34</sup>	9% <sup>35</sup>	-	-	7%	0	13%	14%	7%	4%	29%	-	4%	5%
女	%	0	0	4%	3% <sup>34</sup>	11% <sup>35</sup>	-	-	10%	6%	6%	9%	8%	5%	24%	-	5%	4%		
集體談判協議所涵蓋的僱員數目	%	0	0	0	不適用	並無有關數據	61%	-	-	56%	0	0	0	77%	77%	53%	-	0	0	
與僱傭及勞工條例有關的不合規事件數目	數目	0	0	0	0	0	0	-	-	並無有關數據	不適用	0	0	0	0	0	0	-	0	0

類別	電訊												天然資源			電訊				
	電力			特色收費道路						水務										
	PLP			NLEX Corp			CIC			Mavnilad			Philex			PLDT				
	年份	單位	單位	2017	2018	2019	2017	2018	2019	2017	2018	2019	2017	2018	2019	2017	2018	2019		
<b>社會數據</b>																				
僱員人數	僱員總數 <sup>27</sup>	數目	129	146	144	-	1,318	1,464	-	94	168	2,191	2,204	2,218	2,119	2,131	1,845	13,869	15,133	17,036
	<b>按性別</b>																			
	男	數目	85	92	90	-	652	722	-	48	93	1,629	1,642	1,653	1,971	1,967	1,716	8,042	8,911	10,752
	女	數目	44	54	54	-	666	742	-	46	75	562	562	565	148	164	129	5,827	6,222	6,284
	<b>按年齡組別</b>																			
	未滿16歲	數目	0	0	0	-	0	0	-	0	0	0	0	0	0	0	0	0	0	0
	16-30	數目	37	33	35	-	507	642	-	30	74	668	499	552	459	330	262	3,468	4,745	6,776
	30-50	數目	74	93	90	-	772	785	-	55	81	1,103	1,289	1,203	1,190	1,323	1,138	7,626	7,351	7,533
	超過50歲	數目	18	20	19	-	39	37	-	9	13	420	416	463	470	478	445	2,775	3,037	2,227
	<b>按地區</b>																			
	菲律賓	數目	-	0	0	-	0	0	-	0	0	-	0	0	-	0	0	-	0	0
	菲律賓	數目	-	0	0	-	1,318	1,464	-	94	168	-	2,204	2,218	-	2,131	1,845	-	15,133	17,036
	印尼	數目	-	0	0	-	0	0	-	0	0	-	0	0	-	0	0	-	0	0
	新加坡	數目	-	146	144	-	0	0	-	0	0	-	0	0	-	0	0	-	0	0
	澳洲	數目	-	0	0	-	0	0	-	0	0	-	0	0	-	0	0	-	0	0
	<b>按僱傭合約</b>																			
	長期	數目	-	146	131	-	1,318	1,464	-	94	168	-	2,204	2,218	-	2,109	1,845	-	並無有關數據	17,036
	臨時	數目	-	0	13	-	0	0	-	0	0	-	0	0	-	22	0	-	並無有關數據	0
	<b>按就業類型</b>																			
	全職	數目	124	142	142	-	1,318	1,464	-	94	168	2,191	2,204	2,218	2,119	2,109	1,845	13,869	15,133	17,036
	兼職	數目	5	4	2	-	0	0	-	0	0	0	0	0	0	22	0	0	0	0
	<b>按僱員職級</b>																			
	初級/基層	數目	89	104	102	-	1,245	1,369	-	62	138	1,802	1,791	1,771	2,002	2,003	1,752	5,411	5,647	7,978
中級管理層	數目	31	33	31	-	43	75	-	25	24	342	342	378	111	122	86	8,458 <sup>28</sup>	9,486 <sup>29</sup>	9,058 <sup>29</sup>	
高級管理層	數目	9	9	11	-	30	20	-	7	6	65	71	69	6	6	7				
流失率	<b>按性別</b>																			
	男	%	15%	18%	14%	-	13%	7%	-	23%	13%	3%	3%	4%	3%	6%	8%	12%	9%	12%
女	%	12%	17%	7%	-	21%	12%	-	17%	25%	5%	6%	5%	11%	5%	14%	13%	10%	15%	
集體談判協議所涵蓋的僱員數目	%	12%	15%	15%	-	0	0	-	0	0	72%	72%	72%	87%	90%	91%	38%	37%	53%	
與僱傭及勞工率則有關的不合規事件數目	數目	0	0	0	-	0	0	-	0	0	0	0	0	0	0	0	0	0	0	

類別	單位	第一太平 總公司			消費性食品						基建								
					IndoAgri			RHI			MPC總公司			電力					
		2017	2018	2019	2017	2018	2019	2017	2018	2019	2017	2018	2019	2017	2018	2019	2017	2018	2019
<b>職業健康與安全</b>																			
受傷數字	數目	0	0	1	附註 <sup>27</sup>	附註 <sup>28</sup>	附註 <sup>29</sup>	-	-	12 <sup>30</sup>	0	0	0	15	11	74 <sup>41</sup>	-	6	8
職業病數字	數目	0	0	0	不適用	並無有關數據	並無有關數據	-	-	1	0	1	0	0	140 <sup>42</sup>	並無有關數據	-	0	0
失去工作日數	數目	0	0	12	附註 <sup>27</sup>	附註 <sup>28</sup>	附註 <sup>29</sup>	-	-	125	0	0	0	505	456 <sup>43</sup>	209 <sup>44</sup>	-	0	0
與工作有關的死亡數字	數目	0	0	0	1	4 <sup>44</sup>	2 <sup>45</sup>	-	-	0	0	0	0	0	0	0	-	0	0
提供予雇員的健康與安全培訓時數	數目	0	0	0	不適用	附註 <sup>26</sup>	附註 <sup>26</sup>	-	-	並無有關數據	不適用	0	0	12,456	12,520	58,768	-	22,785	238
有關健康與安全 不合规事件數目	數目	0	0	0	0	0	0	-	-	0	不適用	0	0	0	0	0	-	0	0
<b>社區</b>																			
志願工作總時數	小時	54	5	14	不適用	並無有關數據	並無有關數據	-	-	2,175	81	並無有關數據	60	8,753	並無有關數據	並無有關數據	-	並無有關數據	並無有關數據
<b>反貪污</b>																			
確認的貪污事件總數	數目	0	0	0	不適用	並無有關數據	並無有關數據	-	-	0	0	0	0	0	0	0	-	0	0
獲通知機構反貪污政策 及程序的僱員百分比	%	100%	100%	100%	不適用	並無有關數據	並無有關數據 <sup>45</sup>	-	-	100%	100%	100%	100%	100%	0	0	-	0	0
<b>採購政策</b>																			
用於當地供應商的採購 預算百分比	%	93%	90%	89%	不適用	並無有關數據	並無有關數據	-	-	93%	不適用	並無有關數據	並無有關數據	86%	並無有關數據	84%	-	34%	38%
當地供應商的採購預算	百萬美元	10	8	8	不適用	並無有關數據	並無有關數據	-	-	29	不適用	並無有關數據	並無有關數據	294	並無有關數據	425	-	並無有關數據	74
供應商總數	數目	140	130	135	不適用	並無有關數據	並無有關數據	-	-	1,227	不適用	並無有關數據	並無有關數據	4,186	並無有關數據	2,725	-	1,422	1,524
當地供應商總數	數目	128	118	120	不適用	並無有關數據	並無有關數據	-	-	1,141	不適用	並無有關數據	並無有關數據	3,611	並無有關數據	2,291	-	1,283	1,356
當地供應商所佔 的百分比	%	91%	91%	89%	不適用	並無有關數據	並無有關數據	-	-	93%	不適用	並無有關數據	並無有關數據	86%	並無有關數據	84%	-	90%	89%
採用環境標準篩選 新供應商的數目	數目	不適用	並無有關數據	並無有關數據	不適用	並無有關數據	並無有關數據	-	-	12	不適用	並無有關數據	並無有關數據	2	並無有關數據	12	-	32	98
採用社會標準篩選供 應商的數目	數目		並無有關數據	並無有關數據		並無有關數據	並無有關數據	-	-	47		並無有關數據	並無有關數據			4	-	32	80

類別	單位	環境											天然資源			電訊			
		電力			特色收費道路						水務		Philex			PLDT			
		PLP			NLEX Corp			CIC			Mavnilad								
		2017	2018	2019	2017	2018	2019	2017	2018	2019	2017	2018	2019	2017	2018	2019	2017	2018	2019
<b>職業健康與安全</b>																			
受傷數字	數目	0	0	0	-	6	5	-	0	0	7	6	0	9	5	10	38	25	78 <sup>4</sup>
職業病數字	數目	0	0	0	-	0	0	-	0	0	10	686 <sup>9</sup>	14	不適用	0	0	0	0	0
失去工作日數	數目	0	0	0	-	1	12	-	0	0	6,150 <sup>8</sup>	113 <sup>3</sup>	0	6,717 <sup>2</sup>	8,194 <sup>32</sup>	31,019 <sup>34</sup>	152	54	22
與工作有關的死亡數字	數目	0	0	0	-	0	1 <sup>15</sup>	-	0	0	1	0	0	1	1 <sup>16</sup>	5 <sup>2</sup>	0	0	0
提供予雇員的健康與安全培訓時數	數目	464	483	456	-	471	3,384	-	110	124	20,596	13,227	36,649	528	768	256	5,200	6,885	12,446
有關健康與安全不合規事件數目	數目	0	0	0	-	0	0	-	0	0	0	0	0	0	0	0	0	0	0
<b>社區</b>																			
志願工作總時數	小時	594	191	372	-	並無有關數據	並無有關數據	-	並無有關數據	1,600	3,055	並無有關數據	3,912	0	並無有關數據	並無有關數據	1,412	並無有關數據	7,160
<b>反貪污</b>																			
確認的貪污事件總數	數目	0	0	0	-	0	0	-	0	0	0	0	0	不適用	0	1 <sup>30</sup>	0	0	0
獲通知機構反貪污政策及程序的僱員百分比	%	100%	100%	100%	-	並無有關數據	並無有關數據	-	並無有關數據	並無有關數據	不適用	100%	100%	不適用	0	100%	100%	100%	100%
<b>採購常規</b>																			
用於當地供應商的採購預算百分比	%	99%	98%	95%	-	90%	92%	-	100%	100%	90%	93%	98%	55%	56%	70%	56%	54%	60%
當地供應商的採購預算	百萬美元	5	6	6	-	20	5	-	並無有關數據	並無有關數據	26	50	51	34	21	37	996	1,400	2,490
供應商總數	數目	566	288	256	-	638	129	-	104	62	855	1,204	1,602	442	430	473	1,257	1,194	951
當地供應商總數	數目	527	271	245	-	617	125	-	104	62	803	1,135	1,524	341	334	400	1,119	964	837
當地供應商所佔的百分比	%	93%	94%	96%	-	97%	96%	-	100%	100%	94%	94%	95%	77%	78%	85%	89%	81%	88%
採用環境標準篩選新供應商的數目	數目	154	0	0	-	0	並無有關數據	-	104	62	74	0	1	不適用	並無有關數據	並無有關數據	711	並無有關數據	1
			0	0	-	0	並無有關數據	-	104	62		並無有關數據	0	不適用	並無有關數據	並無有關數據		31	28

## 附錄II之附註

- 1 Goodman Fielder Pty Limited已於二零一九年出售，環境、社會及管治數據並無包括在本報告內。營運公司RHI首次列入我們的二零一九年環境、社會及管治報告。因此，RHI並無二零一七年及二零一八年的數據作按年比較。二零一七年及二零一八年各欄的「-」符號代表並無有關數據。GBPC、NLEX Corp及CIC於二零一八年首次列入第一太平的環境、社會及管治報告，其二零一七年數據亦作相同處理。
- 2 二零一七年一欄下的「不適用」代表並無有關數據或不適用。
- 3 有關以上公司的經濟／財務數據詳情，敬請參閱其各自的年報。
- 4 營運成本不包括銷售成本。
- 5 由於整個IndoAgri集團的計算方法已經統一，因此，二零一七年及二零一八年的能源消耗數據已經重列。研磨廠、煉油廠及橡膠廠購買的電力總額已經重列，二零一七年為95,000吉焦耳，而二零一八年為94,000吉焦耳。附註：換算比例：1吉焦耳等於277.77778千瓦時。有關詳情，敬請參閱IndoAgri二零一九年可持續發展報告第26頁。
- 6 研磨廠、煉油廠及橡膠廠的總購買電力消耗為十萬零七千吉焦耳。有關詳情，敬請參閱IndoAgri二零一九年可持續發展報告第26頁。
- 7 由於與大樓所有租戶共用的電梯進行翻新，因此，購買的電力大幅增加。
- 8 煉油廠的總用水量為六十三萬二千立方米(二零一八年：六十三萬二千一百立方米)，其中85%(二零一八年：84%)來自市政水源。有關詳情，敬請參閱IndoAgri二零一九年可持續發展報告第28頁。
- 9 倘有關用水已納入租金／租約的計算內，則Meralco所租用／租出的地點用量不計於此。變電站的用量亦不計於此。
- 10 於二零一八年，在IndoAgri的一個提煉廠中，水使用逆滲透技術重用／回收。
- 11 於二零一九年，使用的逆滲透循環水數量微不足道。
- 12 有關不同設施的溫室氣體排放，敬請參閱IndoAgri二零一九年可持續發展報告第27頁。由於整個IndoAgri集團的範圍及計算方法已作出更改以與ISPO相符，因此，二零一七年及二零一八年的數據已經重列。
- 13 較二零一八年數據大幅增加乃由於包括了San Buenaventura Power Ltd. Co.的燃煤發電廠的數據所致。
- 14 於二零一九年，報告的範圍3排放涵蓋第一太平總公司來自廢紙棄置及航空旅程的溫室氣體排放。
- 15 於二零一九年，NLEX Corp的能源消耗乃因擴建其項目而增加。其已於二零一九年二月完成長5.8千米的港灣線10段以及於二零二零年六月完成長2.6千米的Harbour Link Radial Road 10。車道擴闊計劃第二期仍然在進行中。於二零二零年七月，其已完成約45%。
- 16 於二零一七年，所處理水量為每日二十億七千四百萬公升。
- 17 於二零一八年，提取的水量為920,848兆升。於二零一八年，所處理水量為每日二十五億一千九百萬公升。
- 18 於二零一九年，提取及處理的總水量為908,208兆升。
- 19 750立方米為市政用水，其餘為地下水。此外亦從Sal-angan河抽取另外8,887,636立方米地表水供營運之用。
- 20 用水於可持續發展報告內不同類別或分類披露。有關詳情，敬請參閱PLDT二零一八年可持續發展報告第83頁。
- 21 用水於可持續發展報告內不同類別或分類披露。有關詳情，敬請參閱PLDT二零一九年可持續發展報告第50頁。
- 22 於二零一九年，處理及排放的廢水為每天75,000兆升(二零一八年：63,988兆升；二零一七年：59,490兆升)。
- 23 於二零一九年，有關數字包括將生活消耗及營運用水循環再造，而往年只包括將生活消耗用水循環再造的數據。
- 24 十一項設施的自我監察報告遲交予拉古納湖發展管理局。
- 25 有關個案仍可進行上訴。
- 26 PLDT因遲續期營運許可證、遲交有害廢棄物登記或未有排放許可證下營運收到八項違例通知。有關詳情，敬請參閱PLDT二零一八年可持續發展報告第32頁。
- 27 就業數據不包括季節性合約工人及按項目聘用的僱員。
- 28 在二零一九年的披露中，Meralco將其環境、社會及管治報告範圍擴大至包括若干附屬公司，以致二零一九年的關鍵績效指標大幅增加。現有的二零一七年及二零一八年數據並無重述。

## 附錄II之附註(續)

- 29 採用了不同的年齡組別分類。有關詳情，敬請參閱IndoAgri二零一七年可持續發展報告第50頁至第51頁。
- 30 採用了不同的年齡組別分類。有關詳情，敬請參閱IndoAgri二零一八年可持續發展報告第51頁至第52頁。
- 31 採用了不同的年齡組別分類。有關詳情，敬請參閱IndoAgri二零一九年可持續發展報告第48頁至第49頁。
- 32 其中33名僱員並無包括在按年齡及僱員類別劃分的分析中，原因為並無有關數據。
- 33 該百分比指IndoAgri男性及女性僱員的流失率。有關詳情，敬請參閱IndoAgri二零一七年可持續發展報告第51頁。
- 34 有關IndoAgri不同類別僱員的流失率的更多詳情，敬請參閱IndoAgri二零一八年可持續發展報告第52頁。
- 35 有關IndoAgri不同類別僱員的流失率的更多詳情，敬請參閱IndoAgri二零一九年可持續發展報告第49頁。
- 36 採用了不同的僱員職級分類。有關詳情，敬請參閱PLDT二零一九年可持續發展報告第67頁至第68頁。
- 37 採納了不同指標(如意外頻率)呈列受傷及失去工作日數據。有關詳情，敬請參閱IndoAgri二零一七年可持續發展報告第44頁至第45頁。
- 38 採納了不同指標(如意外頻率)呈列受傷及失去工作日數據。有關詳情，敬請參閱IndoAgri二零一八年可持續發展報告第45頁。
- 39 採納了不同指標(如意外頻率)呈列受傷及失去工作日數據。有關詳情，敬請參閱IndoAgri二零一九年可持續發展報告第44頁。
- 40 受傷的原因主要為接觸酷熱、跌倒或滑倒、被物件擊中等。為提高僱員意識，並降低未來受傷的風險，已採取跟進行動。
- 41 其中64宗工傷個案為輕傷個案。其餘10宗為嚴重後果失去工作日的工傷，有關原因包括從高處墮下、閃燃、被撞、被夾等。我們會提供醫療援助，直至完全康復為止。我們亦已採取糾正及預防措施，以防止再次發生。
- 42 該數目指僱員接受會診／治療的次數。疾病的種類主要為腕管綜合症、腱鞘炎及疲勞等。已實施跟進行動，嚴加控制，盡量減少僱員進一步暴露於職業性危害當中。
- 43 該四百五十六個失去工作日牽涉十一宗事故，包括閃燃燒傷及車禍受傷等。已實施跟進行動(如發放安全警示及培訓)，盡量減少僱員進一步暴露於職業性危害當中。
- 44 IndoAgri的棕櫚油業務於二零一八年共發生四宗致命事故。高級經理慰問死者家屬，遇難者獲印尼社會保障制度Badan Penyelenggara Jaminan Sosial保障。每宗意外經過全面的正式調查，檢討事故起因並制定預防性行動計劃。有關更多詳情，敬請參閱IndoAgri二零一八年可持續發展報告第45頁。
- 45 於二零一九年，IndoAgri的棕櫚油營運中有兩人死亡，其正在進行正式調查，以審視其原因，並採取適當的糾正行動，以防止未來發生同類意外。
- 46 IndoAgri提供印尼職業健康與安全準則SMK3 (Sistem Manajemen Keselamatan dan Kesehatan Kerja)的進修培訓。有關更多詳情，敬請參閱IndoAgri二零一八年可持續發展報告第45頁以及IndoAgri二零一九年可持續發展報告第43頁。
- 47 所有新僱員均接受有關行為守則的入職培訓(包括反貪污)。
- 48 大部分個案均為無生命危險的個案。有關詳情，敬請參閱PLDT二零一九年可持續發展報告第77頁。
- 49 該數目指僱員接受會診／治療的次數。共涉及一百零七名僱員。疾病的種類主要為過敏性鼻炎及肌肉勞損等。已實施跟進行動(如加強健康與安全運動／培訓以及監察個人保護裝備的使用)，盡量減少僱員進一步暴露於職業性危害當中。
- 50 該六千一百五十個失去工作日包括一宗致命事故失去的時間(共六千日)及五宗非致命事故失去的一百五十日。
- 51 該一百一十三個失去工作日牽涉一宗沙井事故。已實施跟進行動(如檢討警告指示牌的準則及危害辨識以及更嚴格的控制措施)，盡量減少僱員進一步暴露於職業性危害當中。
- 52 該六千七百一十七個失去工作日包括一宗致命事故失去的時間(共六千日)及五宗非致命事故失去的七百一十七日。
- 53 該八千一百九十四個失去工作日包括一宗致命事故失去的時間(共六千日)及五宗非致命事故失去的二千一百九十四日。已實施跟進行動(如檢討安全程序及培訓)，盡量減少僱員進一步暴露於職業性危害當中。
- 54 該31,019個失去工作日包括因森林火災造成五人死亡而失去的時間(共30,000日)，而其餘1,019個失去工作日則為10宗非致命事件所造成。已實施跟進行動(如檢討安全程序及培訓)，盡量減少僱員進一步暴露於職業性危害當中。

## 附錄II之附註(續)

- 55 這宗死亡事故是由於一名司機沿北呂宋快速公路駕駛時睡著了，意外地撞到北呂宋快速公路的巡邏人員。基於這次事件，NLEX Corp已利用更好的反光物料以改善僱員服裝及設備的能見度。NLEX Corp亦已安裝附加的隆隆聲帶，以進一步避免意外發生。另外亦舉行多場複習課程，以提醒巡邏人員注意公司的安全常規。
- 56 Philex於二零一八年發生一宗致命爆破意外。行政調查結果顯示，有違反內部安全程序的情況，並即時採取行動，防止類似事故再度發生，包括立刻發出提醒有關已訂定的爆破安全程序及對涉事主管作出行政調查。
- 57 一組五名Philex僱員在對附近的森林火災進行評估時身亡。經調查後，已採取跟進行動，包括提供防火帶及防火牆、森林滅火培訓以及複習緊急情況常規，以為類似事件做好準備。
- 58 個案涉及違反Philex的餽贈政策，尤其是有關贊助旅程條文。經Philex管理層商議後，決定解僱該名僱員。該名僱員已經辭職，而有關供應商已從我們的認可供應商名單中移除。

附錄III：聯交所《環境、社會及管治報告指引》內容索引

	層面	章節	備註
<b>A</b>	<b>環境</b>		
<b>A1</b>	<b>排放物</b> 有關廢氣及溫室氣體排放、向水及土地的排污、有害及無害廢棄物的產生等的政策。 遵守對發行人有重大影響的相關法律及規例。	8 環境責任第30頁； 8.2 環境管理第32頁； 8.3 合規第34頁	政策詳情載於營商守則內。
A1.1	排放物種類及相關排放數據。	不適用	範圍1 二氧化碳：6.93公噸 甲烷：0.02公噸 氧化亞氮：0.87公噸  範圍3 二氧化碳：20.2公噸
A1.2	溫室氣體總排放量(以噸計算)及(如適用)密度(如以每產量單位、每項設施計算)。	8.1 氣候變化第30頁； 附錄I：二零一九年本公司及營運公司的環境、社會及管治表現	
A1.3	所產生有害廢棄物總量(以噸計算)及(如適用)密度(如以每產量單位、每項設施計算)。	不適用	於二零一九年，總公司沒有產生有害廢棄物。
A1.4	所產生無害廢棄物總量(以噸計算)及(如適用)密度(如以每產量單位、每項設施計算)。	8.2.2廢物管理第33頁； 附錄I：二零一九年本公司及營運公司的環境、社會及管治表現	
A1.5	描述減低排放量的措施及所得成果。	8.1 氣候變化第30頁至第32頁； 8.2.1 能源消耗第33頁	
A1.6	描述處理有害及無害廢棄物的方法、減低產生量的措施及所得成果。	8.2.2廢物管理第33頁	沒有產生有害廢棄物。
<b>A2</b>	<b>資源使用</b> 有效使用資源(包括能源、水及其他原材料)的政策。	5.1 可持續發展政策第17頁； 8.2 環境管理第32頁	政策詳情載於營商守則內。



	層面	章節	備註
A2.1	按類型劃分的直接及／或間接能源(如電、氣或油)總耗量(以千個千瓦時計算)及密度(如以每產量單位、每項設施計算)。	8.2.1 能源消耗第33頁； 附錄I：二零一九年本公司及營運公司的環境、社會及管治表現	
A2.2	總耗水量及密度(如以每產量單位、每項設施計算)。	不適用	由於水費在租金中並不是一項獨立項目，因此並無有關數據。由於第一太平總公司的直接消耗限於僱員個人衛生用水，因此，耗水及用水效益並非重大課題。
A2.3	描述能源使用效益計劃及所得成果。	8.2.1 能源消耗第33頁	
A2.4	描述求取適用水源上可有任何問題，以及提升用水效益計劃及所得成果。	不適用	第一太平總公司在求取適用水源上並無遇到任何問題。由於第一太平總公司的直接消耗限於僱員個人衛生用水，因此，耗水及用水效益並非重大課題。
A2.5	製成品所用包裝材料的總量(以噸計算)及(如適用)每生產單位佔量。	不適用	對總公司而言並非重大課題。第一太平的業務性質無須包裝。
<b>A3</b>	<b>環境及天然資源</b> 減低發行人對環境及天然資源造成重大影響的政策。	5.1 可持續發展政策第17頁； 8.2 環境管理第32頁	政策詳情載於營商守則內。
A3.1	描述業務活動對環境及天然資源的重大影響及已採取管理有關影響的行動。	8 環境責任第30頁至第34頁	

	層面	章節	備註
<b>B</b>	<b>社會</b>		
<b>B1</b>	<b>僱傭</b> 有關以下各項的僱傭政策及遵守對發行人有重大影響的相關法律及規例： <ul style="list-style-type: none"> <li>• 薪酬及解僱</li> <li>• 招聘及晉升</li> <li>• 工作時數及假期</li> <li>• 平等機會及反歧視</li> <li>• 多元化</li> <li>• 其他待遇及福利</li> </ul>	7 僱傭及勞工準則 第27頁至第29頁	政策詳情載於營商守則內。
<b>B2</b>	<b>健康與安全</b> 有關提供安全工作環境及保障僱員避免職業性危害的政策；及遵守對發行人有重大影響的相關法律及規例。	7.1 職業健康與安全 第29頁	政策詳情載於營商守則內。
<b>B3</b>	<b>發展及培訓</b> 有關提升僱員履行工作職責的知識及技能的政策。描述培訓活動。	6.4.2 董事會的繼任第25頁； 6.6.1 反賄賂及貪污第26頁	第一太平在適當時提供培訓課程，以協助僱員發展從核心能力到領導能力的一系列技能。於二零一九年，第一太平的僱員平均每人錄得約5小時的培訓。
<b>B4</b>	<b>勞工準則</b> 有關防止童工或強制勞工的政策；及遵守相關法律及規例。	7 僱傭及勞工準則 第27頁至第29頁	政策詳情載於營商守則內。

	層面	章節	備註
B5	<b>供應鏈管理</b> 管理供應鏈的環境及社會風險政策。	不適用	第一太平的 <b>供應商行為守則</b> 簡介我們管理供應鏈中環境、社會及管治風險的詳細方針。我們與供應商、承包商、顧問和諮詢人的關係基於合法、高效及公平的做法。我們的二零一九年重大性評估結果並無顯示其為重大議題，因此正文並無包括在內，然而，我們的管理方針仍然保持勤勉，並遵守我們的供應商行為守則。
B6	<b>產品責任</b> 有關所提供產品和服務的健康與安全、廣告、標籤及私隱事宜以及補救方法的政策；及遵守相關法律及規例。	5.3 負責任投資 第19頁至第21頁	並無不合規的記錄。
B7	<b>反貪污</b> 有關防止賄賂、勒索、欺詐及洗黑錢的政策；及遵守相關法律及規例。	6.6.1 反賄賂及貪污第26頁； 6.6.3 舉報機制 第26頁至27頁	
B8	<b>社區投資</b> 有關以社區參與來了解營運所在社區需要和確保其業務活動會考慮社區利益的政策。	不適用	我們的義工政策、社區投資及捐贈政策均積極實踐，以支持我們營運所在的社區。其包括員工的志願服務、對慈善機構及非政府組織作出捐助、支持社區基建的資金，以及對社會項目所作的投資。我們的香港總公司及各營運公司繼續支持優質教育、環境管理、培養企業家精神、災害應變及恢復、福祉發展等。政策詳情載於 <b>營商守則</b> 內。我們的二零一九年重大性評估結果並無顯示其為重大議題，因此正文並無包括在內，然而，我們的管理方針仍然保持勤勉，並遵守我們的上述政策。

## 附錄IV：GRI內容索引

在本報告中，GRI準則：核心方案的一般披露和特定主題披露如下所示：

GRI準則	披露項目的編號	披露項目的名稱	參照(頁碼)	備註
<b>一般披露</b>				
GRI 102 一般披露	102-1	組織名稱	4 組織簡介第7頁	敬請參閱二零一九年年報
	102-2	活動、品牌、產品與服務	4 組織簡介第7頁至第10頁； 4.2 我們的營運公司第11頁至第16頁	
	102-3	總部位置	4 組織簡介第7頁至第8頁	
	102-4	營運活動地點	4 組織簡介第7頁至第8頁	
	102-5	所有權與法律形式	4 組織簡介第7頁至第8頁	
	102-6	提供服務的市場	4 組織簡介第7頁至第8頁	
	102-7	組織規模	4 組織簡介第7頁至第8頁	
	102-8	僱員與其他工人的資訊	7 僱傭及勞工準則第27頁至第28頁	
	102-9	供應鏈	附錄III：聯交所《環境、社會及管治報告指引》內容索引	第一太平的供應商行為守則簡介我們管理供應鏈中環境、社會及管治風險的詳細方針。
	102-10	組織與其供應鏈的重大改變	不適用	Goodman Fielder Pty Limited已於二零一九年出售。總公司的架構、擁有權或供應鏈並無任何其他重大變動。

GRI準則	披露項目的編號	披露項目的名稱	參照(頁碼)	備註
	102-11	預警原則或方針	5.1 可持續發展政策第17頁	
	102-12	外部倡議	4 組織簡介—公協會的會員資格第10頁 5 我們的環境、社會及管治方針第17頁至第21頁	
	102-13	公協會的會員資格	4 組織簡介—公協會的會員資格第10頁	
	102-14	高級決策者的聲明	1 行政總監及可持續發展總監的話第4頁至第5頁	
	102-16	價值、原則、標準及行為規範	4 組織簡介第7頁至第16頁	
	102-18	治理結構	6 管治及管理第22頁至第24頁	
	102-40	持份者團體表列	5.2 權益人參與以及重大性評估第17頁至第19頁	
	102-41	集體談判協議	7 僱傭及勞工準則第27頁至第28頁	
	102-42	辨識與選擇持份者	5.2 權益人參與以及重大性評估第17頁至第19頁	
	102-43	持份者參與方針	5.2 權益人參與以及重大性評估第17頁至第19頁	
	102-44	提出之關鍵主題與關注事項	5.2 權益人參與以及重大性評估第17頁至第19頁	
	102-45	合併財務報表中所包含的實體	4.1 第一太平第7頁至第10頁	二零一九年年報第4頁至第8頁

GRI準則	披露項目的編號	披露項目的名稱	參照(頁碼)	備註
	102-46	界定報告書內容與主題邊界	1 關於本報告第1頁至第3頁 5.2 權益人參與以及重大性評估第17頁至第19頁	
	102-47	重大主題表列	5.2 權益人參與以及重大性評估第17頁至第19頁	
	102-48	資訊重編	8.1 氣候變化第30頁至第32頁	第一太平欣然首次披露範圍3的溫室氣體排放數據。
	102-49	報告形式的改變	5.2 權益人參與以及重大性評估第17頁至第19頁	
	102-50	報告期間	1 關於本報告第1頁	
	102-51	上一次報告的日期	二零一九年七月十二日	
	102-52	報告週期	1 關於本報告第1頁	
	102-53	可回答報告相關問題的聯絡人	1 關於本報告第3頁	
	102-54	依循GRI準則報告的宣告	1 關於本報告第1頁至第2頁	
	102-55	GRI內容索引	附錄IV：GRI內容索引	
	102-56	外部保證	1 關於本報告第2頁	

GRI準則	披露項目的編號	披露項目的名稱	參照(頁碼)	備註
<b>經濟</b>				
<b>經濟績效</b>				
GRI 103 管理方針	103-1	解釋重大主題及其邊界	4 組織簡介 第7頁至第16頁	
	103-2	管理方針及其要素	5.2 權益人參與以及重大性評估 第17頁至第19頁	
	103-3	管理方針的評估		
GRI 201 經濟績效	201-1	組織所產生及分配的直接經濟價值	4.1 第一太平 第7頁至第10頁	二零一九年年報 第6頁至第8頁
<b>環境</b>				
<b>能源</b>				
GRI 103 管理方針	103-1	解釋重大主題及其邊界	5.2 權益人參與以及重大性評估 第17頁至第19頁	
	103-2	管理方針及其要素	8.2.1能源消耗第33頁	
	103-3	管理方針的評估		
GRI 302 能源	302-1	組織內部的能源消耗量	8.2.1能源消耗第33頁	
GRI 302 能源	302-3	能源密度	8.1 氣候變化第30頁至第32頁	
<b>排放物</b>				
GRI 103 管理方針	103-1	解釋重大主題及其邊界	5.2 權益人參與以及重大性評估 第17頁至第19頁	
	103-2	管理方針及其要素	8.1 氣候變化第30頁至第32頁	
	103-3	管理方針的評估		

GRI準則	披露項目的編號	披露項目的名稱	參照(頁碼)	備註
GRI 305 排放	305-1	直接(範疇1)溫室氣體排放	8.1 氣候變化 第31頁至第32頁	
	305-2	能源間接(範疇2)溫室氣體排放		
	305-3	其他間接(範疇3)溫室氣體排放		
	305-4	溫室氣體排放密集度		
<b>環境合規</b>				
GRI 103 管理方針	103-1	解釋重大主題及其邊界	5.2 權益人參與以及重大性評估 第17頁至第19頁 8 環境責任 第30頁至第34頁	
	103-2	管理方針及其要素		
	103-3	管理方針的評估		
GRI 307 環境合規	307-1	環境法律及規例不合規事件	8.3 合規第34頁	
<b>氣候變化</b>				
GRI 103 管理方針	103-1	解釋重大主題及其邊界	5.2 權益人參與以及重大性評估 第17頁至第19頁 8.1 氣候變化 第30頁至第32頁	
	103-2	管理方針及其要素		
	103-3	管理方針的評估		



GRI準則	披露項目的編號	披露項目的名稱	參照(頁碼)	備註
<b>社會</b>				
<b>僱傭</b>				
GRI 103 管理方針	103-1	解釋重大主題及其邊界	5.2 權益人參與以及重大性評估 第17頁至第19頁	
	103-2	管理方針及其要素	7 僱傭及勞工準則 第27頁至第29頁	
	103-3	管理方針的評估		
GRI 401 僱傭	401-1	新聘僱員及流失僱員	7 僱傭及勞工準則 第27頁至第29頁	
<b>職業健康與安全</b>				
GRI 103 管理方針	103-1	解釋重大主題及其邊界	5.2 權益人參與以及重大性評估 第17頁至第19頁	
	103-2	管理方針及其要素	7.1 職業健康與安全 第29頁	
	103-3	管理方針的評估		
GRI 403 職業健康與安全	403-2	受傷類別，以及受傷、職業病、失去工作日數及缺勤的比率，以及因公死亡的數字	7.1 職業健康與安全 第29頁	
<b>管治</b>				
<b>商業道德</b>				
GRI 103 管理方針	103-1	解釋重大主題及其邊界	5.2 權益人參與以及重大性評估 第17頁至第19頁	有關更多詳情，敬請參閱 <a href="#">營商守則</a> 。
	103-2	管理方針及其要素	6 管治及管理 第22頁至第27頁	
	103-3	管理方針的評估		

GRI準則	披露項目的編號	披露項目的名稱	參照 (頁碼)	備註
<b>法律／監管環境的管理</b>				
GRI 103 管理方針	103-1	解釋重大主題及其邊界	5.2 權益人參與以及重大性評估 第17頁至第19頁 6 管治及管理 第22頁至第27頁	有關更多詳情，敬請參閱 <a href="#">營商守則</a> 。
	103-2	管理方針及其要素		
	103-3	管理方針的評估		
<b>危機事件風險管理</b>				
GRI 103 管理方針	103-1	解釋重大主題及其邊界	5.2 權益人參與以及重大性評估 第17頁至第19頁 6.5 風險管理 第25頁至第26頁	
	103-2	管理方針及其要素		
	103-3	管理方針的評估		
<b>系統性風險管理</b>				
GRI 103 管理方針	103-1	解釋重大主題及其邊界	5.2 權益人參與以及重大性評估 第17頁至第19頁 6.5 風險管理 第25頁至第26頁	
	103-2	管理方針及其要素		
	103-3	管理方針的評估		
<b>有關連人士交易</b>				
GRI 103 管理方針	103-1	解釋重大主題及其邊界	5.2 權益人參與以及重大性評估 第17頁至第19頁 6.6.2有關連人士交易 第26頁	
	103-2	管理方針及其要素		
	103-3	管理方針的評估		
<b>將環境、社會及管治融入投資</b>				
GRI 103 管理方針	103-1	解釋重大主題及其邊界	5.2 權益人參與以及重大性評估 第17頁至第19頁 5.3 負責任投資 第19頁	
	103-2	管理方針及其要素		
	103-3	管理方針的評估		

GRI準則	披露項目的編號	披露項目的名稱	參照(頁碼)	備註
<b>董事會成員多元化及繼任</b>				
GRI 103 管理方針	103-1	解釋重大主題及其邊界	5.2 權益人參與以及重大性評估 第17頁至第19頁	
	103-2	管理方針及其要素	6.4 董事會成員多元化及繼任第 第24頁至第25頁	
	103-3	管理方針的評估		
<b>網絡安全</b>				
GRI 103 管理方針	103-1	解釋重大主題及其邊界	5.2 權益人參與以及重大性評估 第17頁至第19頁	
	103-2	管理方針及其要素	6.7 網絡安全第27頁	
	103-3	管理方針的評估		
<b>反貪污</b>				
GRI 103 管理方針	103-1	解釋重大主題及其邊界	5.2 權益人參與以及重大性評估 第17頁至第19頁	
	103-2	管理方針及其要素	6.6.1反賄賂及貪污 第26頁	
	103-3	管理方針的評估		
GRI 205 反貪污	205-3	已確認的貪污事件及採取的行動	6.6.1反賄賂及貪污 第26頁	於二零一九年，並無任何不合規事件。



## 第一太平有限公司

(根據百慕達法例註冊成立之有限公司)



香港特別行政區  
中環康樂廣場八號  
交易廣場第二座二十四樓  
電話：+852 2842 4388  
電郵：info@firstpacific.com  
網址：www.firstpacific.com

