



建聯集團有限公司^{*}
Chinney Alliance Group Limited

(於百慕達註冊成立之有限公司)
股份代號: 385

二零一九年
環境、社會及管治報告

目錄

1	關於本公司	2
2	關於本報告	2
2.1	報告標準、期間及範圍.....	2
2.2	持份者參與及重要性評估.....	3
2.3	聯繫方式	3
3	公司報告	4
4	優質服務	5
4.1	可持續價值鏈	5
4.2	質量監控	6
5	日常營運中之環保意識.....	6
5.1	能源使用及大氣排放	6
5.2	水資源	10
5.3	廢棄物管理	11
5.4	噪音管理	12
6	以人為本之文化	13
6.1	安全之工作環境	13
6.2	人才招聘及發展	15
6.3	道德企業形象	16
7	社區投資	17
8	展望將來	17
9	績效表	18
10	環境、社會及管治內容索引.....	22

1 關於本公司

建聯集團有限公司（「本公司」，連同其附屬公司合稱「本集團」）為一間投資控股公司，於香港、澳門及中國內地設有業務。其總辦事處位於香港，並自一九九三年起於香港聯合交易所有限公司（「聯交所」）主板上市（股份代號：0385）。本集團主要從事樓宇建築工程、地基打樁、鑽探及場地勘察、提供建築相關承造服務、塑膠及化工產品貿易以及包括航空系統及其他高科技產品貿易，及持有物業及投資控股之其他業務。

2 關於本報告

2.1 報告標準、期間及範圍

本報告乃遵照聯交所證券上市規則（「上市規則」）附錄二十七所載之環境、社會及管治報告指引編制。本集團已根據重要性、量化、平衡及一致性原則，以報告二零一九年一月一日至二零一九年十二月三十一日（「報告期間」）之措施及表現。有關企業管治之資料已遵照上市規則附錄十四所載企業管治守則之原則及指引，載於本公司二零一九年年報內。

本報告涵蓋報告期間本集團於環境、社會和管治（「環境、社會和管治」）方面之活動。本報告涵蓋本集團主要附屬公司於香港之業務：(i) 從事上蓋建築工程之建業營造有限公司（「建業營造」）及建業建築有限公司（「建業建築」）；(ii) 從事樓宇相關之承造服務之順昌電器工程有限公司（「順昌」）；及 (iii) 從事塑膠及化工原料產品貿易之雅各臣（香港）有限公司（「雅各臣」）。本集團從事地基打樁、鑽探及場地勘探業務之附屬公司建業建築控股有限公司亦於聯交所主板上市（股份代號：1556），其環境及社會表現載於其二零一九年之環境、社會及管治報告內。

2.2 持份者參與及重要性評估

本集團已聘委第三方顧問評估對本集團可持續發展議題之重要性。為了解持份者對本集團可持續發展之期望，本集團已在報告期間內邀請包括員工、供應商和承包商在內之持份者進行環境、社會和管治問卷調查。根據調查結果，本集團將建築垃圾管理以及職業健康與安全分別確定為對集團營運最重要之環境和社會主題。本集團專注於以下對業務發展有重大影響之議題。



2.3 聯繫方式

我們歡迎持份者提出之意見或建議。如果您有任何意見，請通過以下方式與我們之團隊聯繫：

建聯集團有限公司
香港中環干諾道中 111 號永安中心 23 樓

電話：(852) 2877 3307
電子郵件：general@chinneyhonkwok.com

3 公司報告

我們欣然呈現二零一九年環境、社會和管治報告。本報告反映我們對可持續發展之承諾和績效。於中美貿易緊張局勢、社會動盪及二零一九年新冠肺炎大流行之三重打擊中，我們業績無可避免地受到影響。儘管如此，我們致力通過與持份者不斷溝通以改善我們環境、社會和管治績效，透過進行環境、社會和管治問卷調查，以收集他們對我們未來可持續發展之意見。

在環境問題方面，我們致力減少和彌補我們之業務營運對環境造成之影響。除了實施 ISO 14001：2015 環境管理體系和 ISO 50001：2011 能源管理體系外，我們亦不斷探索在未來之項目中應用如建築信息模擬和組裝合成建築法等創新建築技術之機會。

另一方面，我們亦意識到職業健康與安全對於建築業始終至為重要。我們致力採用和審閱安全政策之措施為員工提供安全之工作環境。為進一步加強我們之安全管理，我們將在二零二零年採用 ISO 45001：2018 安全管理系統標準。

儘管前路充滿挑戰，我們會繼續留意市場動向，並尋找機會增強我們現有之業務，同時繼續朝著可持續之未來前進。

4 優質服務

本集團了解到工作質量之長期重要性，因此努力監控承包商之表現並採購可持續資源，以達致其客戶在成本、及時性和質量方面之期望。

4.1 可持續價值鏈

為確保產品和服務之質量，本集團已制定一套嚴格之政策和準則以管理其供應商和承包商。除貨物質量、交貨時間及價格外，本集團高度重視與供應商之相關環境和社會影響。作為可持續採購之一部分，建業建築及建業營造致力使用來自可持續來源之材料，例如經過森林管理委員會認證之木材。為支持本地經濟及減少運輸之時間和排放，本集團優先考慮本地供應商和採購 800 公里範圍內製造之原材料。

除供應鏈管理外，本集團亦非常重視承包商之工作標準及管理。建業營造及建業建築要求承包商在招標過程中提交相關證書，以證明其工具、設備和材料符合集團之標準。就管理承包商工人而言，本集團在工地入口處設置生物識別系統之閘門，並提供培訓讓工人了解及遵循本集團之地盤工作流程。

地理位置	供應商數目
中國大陸	6
香港	508
其他	89

原材料	單位	2019
材料總重量	噸	91,847.50
於800公里範圍內製造之材料總重量	噸	82,202.40
於800公里範圍內製造之材料百分比	%	89

4.2 質量監控

關於服務質量方面，本集團已採用 ISO 9001 : 2005 質量管理系統以管理本集團之質量保證守則。在此質量管理系統下，項目經理負責確保現場運作符合質量管理手冊並達到質量目標。項目經理於整個建築項目之流程中定期進行監測和檢查，以確保承包商及分包商符合本集團之要求，並針對任何必要之緩解措施實施行動計劃。於整個建築項目完成後，將進行質量審核，以確保完成項目質量和安全性。

5 日常營運中之環保意識

本集團致力以善用資源之方式經營其業務，並經已跟據 ISO 14001 : 2015 和 ISO 50001 : 2011 標準設立環境管理系統和能源管理系統，以監視和控制其環境績效。在管理體系下，本集團針對工地運作制定政策和措施。建業建築已於報告期間獲得由香港建造商會頒發之「二零一九年香港建築環保優異獎」。

5.1 能源使用及大氣排放

本集團之主要能源消耗來自建築工地和辦公室之電力、柴油和汽油。本集團致力通過制訂能源政策並實施緩解措施以降低碳足跡和營運成本，並提高日常營運之能源效率。此外，建業建築已參與由環境局推出之《節能約章 2019》，以進一步支持節能行動。

辦公室

- 室內溫度設定在攝氏 24-26 度之間
- 關掉閒置電子設備
- 支持採購節能設備
(如擁有機電工程署的一級能源標籤)



建築工地

- 制訂節能目標
- 定期對能源績效進行回顧及審核以提高能源效率及減少空氣污染物排放
- 使用節能建築設備及超低硫柴油
- 為員工提供培訓，以確保彼能了解節能措施
- 安裝太陽能發電版，收集太陽能並減少用電量



能源消耗概覽			
	單位	2019 ¹	2018
用電量			
辦公室	兆瓦時	1,257	1,243
建築	兆瓦時	1,126	1,568
燃油消耗²			
柴油	兆瓦時	521	1,451
汽油	兆瓦時	89	102
總體			
總能源消耗	兆瓦時	2,993	4,364
能源密度	兆瓦時/ 收入(百萬港元) ³	0.76	0.91

¹ 由於活躍建築項目數目減少，於二零一九年錄得之能源消耗亦下降。

² 燃料消耗數據包括建築項目中運作機械用的柴油和汽油以及辦公室和建築項目使用的車輛。

³ 僅包括建業營造、建業建築、順昌及雅各臣之收入。於二零一八年及二零一九年之收入分別為 4,807,000,000 港元及 3,941,000,000 港元。

溫室氣體和其他大氣污染物排放概覽			
	單位	2019 ⁴	2018
溫室氣體排放⁵			
範圍一直接排放 ⁶	噸二氧化碳當量	163	406
範圍二間接排放 ⁷	噸二氧化碳當量	1,426	1,712
總溫室氣體排放	噸二氧化碳當量	1,589	2,118
總溫室氣體排放密度	噸二氧化碳當量/ 收入(百萬港元) ⁸	0.40	0.44
其他大氣污染物排放			
氮氧化物	噸	1.46	3.93
顆粒物	噸	0.12	0.25

⁴ 由於活躍建築項目數目減少，於二零一九年錄得之溫室氣體排放亦下降。

⁵ 本集團根據本地及國際碳審核標準之原則及方法，以及最新之空氣污染因素呈報溫室氣體及其他大氣污染物排放。

⁶ 範圍一溫室氣體排放是指從本集團擁有或控制之來源直接排放溫室氣體，包括 (i) 車輛運輸和 (ii) 建築機械之使用。

⁷ 範圍二溫室氣體排放乃指購買電力產生之間接溫室氣體排放。

⁸ 僅包括建業營造、建業建築、順昌及雅各臣之收入。於二零一八年及二零一九年之收入分別為 4,807,000,000 港元及 3,941,000,000 港元。

5.2 水資源

本集團之主要用水量用於辦公室和建築地盤，並由水務署提供。儘管用水量對業務而言並非最重要之議題，但本集團依然繼續提高用水效率。本集團已在建築地盤安裝水量計量設施，以監控用水量。根據現場收集之數據，本集團可分析並識別任何異常使用情況並改善相關設施之效率。

本集團亦致力減少廢水排放，避免地表徑流帶來之污染。建業營造及建業建築已在工地安裝廢水處理設施。經處理後之水將重用於地盤清潔、除塵和清洗輪胎，以減少食水用量。

耗水量和廢水排放概覽			
	單位	2019 ⁹	2018
總耗水量	立方米	12,853	27,979
耗水密度	立方米/ 收入(百萬港元) ¹⁰	3.26	5.82
廢水排放			
總廢水排放量 ¹¹	立方米	34,335	98,504

⁹ 由於活躍建築項目數目減少，於二零一九年錄得之耗水量和廢水排放均下降。

¹⁰ 僅包括建業營造、建業建築、順昌及雅各臣之收入。於二零一八年及二零一九年之收入分別為 4,807,000,000 港元及 3,941,000,000 港元。

¹¹ 廢水包括從建業營造及建業建築於香港之建築地盤排放之廢水。

5.3 廢棄物管理

本集團於業務營運產生一定數量之廢棄物，包括建築和拆遷廢棄物。隨著堆填區之需求不斷增加，本集團認為須減少產生廢棄物。本集團已採納廢棄物管理政策，以確保有效之廢物管理。地盤工人須於指定區域分類建築和拆遷廢物，並盡可能回收及重用材料。為進一步減少產生廢棄物，本集團於部分項目中採用先進之建築技術，例如建築信息模擬（「建築信息模擬」），以減少使用和浪費原材料。

廢棄物概覽			
廢棄物類別	單位	2019 ¹²	2018
有害廢棄物			
總有害廢棄物棄置量	公斤	0	4,320
有害廢棄物密度	公斤/ 收入（百萬港元） ¹³	0	0.9
無害廢棄物			
建築和拆卸廢棄物棄置於 垃圾堆填區	噸	5,242	12,829
建築和拆卸廢棄物送往再 生設施	噸	1,867	42,776
無害廢棄物密度	噸/ 收入（百萬港元） ¹³	1.80	11.57

¹² 由於活躍建築項目數目減少，於二零一九年錄得之廢棄物亦下降。

¹³ 僅包括建業營造、建業建築、順昌及雅各臣之收入。於二零一八年及二零一九年之收入分別為 4,807,000,000 港元及 3,941,000,000 港元。

5.4 噪音管理

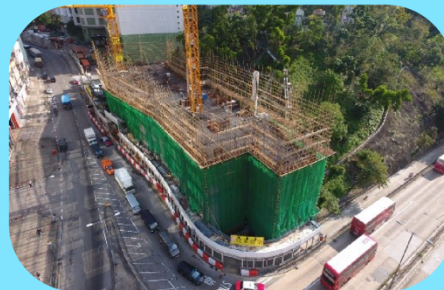
建築工程所產生的噪音可能會對周邊環境造成噪音污染及滋擾，本集團已採取以下噪音管理措施，以盡量減少對附近之較敏感地方之影響：

1. 避免於敏感時間施工
2. 應用優質機械設備
3. 安裝減噪措施，例如隔音屏障
4. 關掉閒置機器以減少產生不必要噪音

個案分享

葵涌市中心地段第495號數據中心設計及建築

為展示本集團對可持續建築及減少廢棄物之承諾，本集團已將綠色建築設計納入葵涌市中心地段第 495 號數據中心之工程內。14 層數據中心項目符合香港綠建環評之要求。為了提高效率並最大程度地減少資源，本集團已於該項目應用建築信息模擬技術以協調的建築和結構工作。



項目現場鳥瞰圖

6 以人為本之文化

人力資源是環境管理和質量保證的基石。本集團致力於為員工提供安全及和睦之工作場所，致使其於工作中一展所長。為確保員工之健康及福利，本集團已訂立人力資源政策和措施。

6.1 安全之工作環境

作為負責任之僱主，本集團了解到建築行業常出現工傷及意外，而其後果亦甚為嚴重，因而非常重視員工的職業健康和 safety。本集團已建立受 OHSAS 18001:2007 認證之職業健康及安全管理體系，並將於二零二零年更新至 ISO 45001:2018 標準。於此管理體系下，本集團已制定安全政策並採取下列之安全措施：

- 識別職業健康及安全風險；
- 確保於地盤內安全使用、處理及運送機器及物料；
- 為員工及承包商之員工提供健康及安全培訓；
- 確保所有員工均遵照健康及安全法律、規例及作業備考；
- 要求項目經理及安全經理負責對建築工程項目實施安全政策及所有之健康及安全事宜；
- 於有須要時或至少每年一次審查及改進健康及安全政策管理體系；及
- 調配充足資源來實施健康和 safety 政策。

在本集團及其員工之共同努力下，本集團於報告期內並無致命意外，而工傷事故頻率為每千名僱員 11.7 人，低於二零一八年職業安全及健康統計有關建造業之工傷事故頻率每千名僱員 31.7 人。本集團亦獲得以下安全獎項和認可：



傑出學徒獎勵計劃一優異獎



第十八屆香港職安健大獎
安全表現大獎—建造業組別



香港建造商會建造安全大獎 2018 之
安全監督人員獎



香港建造商會建造安全大獎 2018 之
安全負責人員獎



香港建造商會建造安全大獎 2018 之
最佳推動安全承建商大獎



職安健常識問答比賽 2019 之
最高積分獎 (工會 / 團體組)



獎項

6.2 人才招聘及發展

本集團非常重視員工及資源配置。作為吸引和挽留人才策略之一部分，本集團提供具競爭力之薪酬待遇、晉升機會、合理工作時間和休息時間，以酬償員工之貢獻。

在招聘過程中，本集團採取平等機會和非歧視性之安排。本集團只根據候選人之技能和資歷作評估，而非考慮其性別、宗教、種族或其他因素。為防止僱用任何形式之非法勞工，例如童工和強迫勞工，人力資源部會核實候選人之身份證明和工作許可證。報告期間內，本集團沒有發現任何違規案件，並已遵守所有相關之勞工法例及法規。

本集團相信員工成長能促進業務發展，因此為其員工提供各種培訓計劃，並資助部分或全部外部培訓課程費用以支持其持續進修。於報告期間內，建業營造及建業建築總共安排 317.25 個培訓小時，其中包括參觀建造業創新及科技應用中心以了解最新之建築技術，以及介紹綠建環評專才認證計劃以加強員工對綠色建築設計之認知。



參觀建造業創新及科技應用中心

綠建環評專才認證計劃簡介



培訓及發展

為營造一個良好之工作環境，本集團致力組織各類員工活動，以增進部門之間的溝通並增強員工之間之凝聚力。為表揚本集團為促進員工福祉所作之努力，建業營造、建業建築及順昌於報告期內獲香港提升快樂指數基金評定為「開心企業」。

樹脂抽象彩繪掛鐘工作坊



BBQ 同樂日



銀手鐲工作坊



趣緻揮春書法創作班



員工活動

6.3 道德企業形象

本集團秉承開放與誠信之原則，致力以合乎道德之方式經營其業務。為堅持最高誠信標準，本集團已制定《公司道德守則》（「守則」），禁止員工徵求或接受任何利益。為進一步預防和打擊貪污，本集團已建立舉報機制，鼓勵員工向管理層匿名舉報可疑案件。本集團將進行調查並據案件之嚴重程度採取必要之紀律處分。

除反貪污措施外，《守則》亦規定員工應保護所有機密資料，並於未經事先同意下不得透露資料給第三方。於《守則》內，本集團亦避免使用任何未經授權之產品和商品，以顯示對知識產權之尊重。於報告期間內，本集團沒有任何貪污案件、舉報、資料洩露或知識產權侵權事件，並遵守所有相關法律法規，如《防止賄賂條例》、《個人資料(私隱)條例》及《專利條例》。

7 社區投資

本集團致力將健康價值觀帶入社區。由於建築工人可能接觸容易引起肺積塵病之塵埃顆粒機會較多，因此本集團保持與肺積塵互助協會緊密合作，並於報告期間內向其捐款 20,000 港元，以支持肺積塵病患者。此外，本集團亦有舉辦其他慈善和志願活動，以支持有需要之社會團體。

作為香港社會服務聯會認可之「商界展關懷」公司，建業建築於報告期間內總共為社區活動貢獻 125 個小時及捐獻 43,133 港元。



樂聲飛達慈善
復活跑 2019

香港建造商會
中小企海岸清潔日



社區活動

8 展望將來

隨著環境、社會及管治議題之重要性逐漸增加，本集團將繼續通過優化管理及採用先進之建築技術以提升其環境和社會績效。秉承推建設可持續發展城市之承諾，本集團將繼續與持份者保持緊密聯繫，以推行環境保護、員工健康福祉以及社區發展之目標。

9 績效表

環境績效	單位	2019 ¹⁴	2018
氣體排放			
顆粒物 (PM)	噸	0.12	0.25
氮氧化物 (NO _x)	噸	1.46	3.93
溫室氣體排放			
範圍 1：直接排放	公噸二氧化碳當量	163	406
範圍 2：間接排放	公噸二氧化碳當量	1,426	1,712
總排放量	公噸二氧化碳當量	1,589	2,118
總溫室氣體密度	公噸二氧化碳當量/ 收入（百萬港元） ¹⁵	0.40	0.44
	公噸二氧化碳當量/ 總建築面積（平方米） ¹⁶	0.02	0.01
能源使用			
電力 - 辦公室	兆瓦時	1,257	1,243
電力 - 建築	兆瓦時	1,126	1,568
汽油	兆瓦時	89	102
超低硫柴油	兆瓦時	521	1,451
總能源用量	兆瓦時	2,993	4,364
總能源密度	兆瓦時/ 收入（百萬港元） ¹⁵	0.76	0.91
	兆瓦時/ 總建築面積（平方米） ¹⁶	0.05	0.03

環境績效	單位	2019 ¹⁴	2018
用水量			
總用水量	立方米	12,853	27,979
用水密度	立方米 / 收入 (百萬港元) ¹⁵	3.26	5.82
	立方米/ 總建築面積 (平方米) ¹⁶	0.20	0.18
污水			
總污水排放	立方米	34,335	98,504
污水排放密度	立方米 / 收入 (百萬港元) ¹⁵	8.71	20.49
	立方米/ 總建築面積 (平方米) ¹⁶	0.52	0.65
有害廢棄物			
總有害廢棄物棄置量	公斤	0	4,320
有害廢棄物密度	公斤/ 收入 (百萬港元) ¹⁵	0	0.9
	公斤/ 總建築面積 (平方米) ¹⁶	0	0.03
無害廢棄物			
建築和拆卸廢棄物棄置於垃圾堆填區	噸	5,242	12,829
建築和拆卸廢棄物送往再生設施	噸	1,867	42,776
無害廢棄物密度	噸/ 收入 (百萬港元) ¹⁵	1.80	11.57
	噸/ 總建築面積 (平方米) ¹⁶	0.11	0.36

¹⁴ 由於活躍建築項目數目減少，於二零一九年錄得之能源消耗、溫室氣體排放、耗水量、廢水排放及廢棄物亦下降。

¹⁵ 僅包括建業營造、建業建築、順昌及雅各臣之收入。於二零一八年及二零一九年之收入分別為 4,807,000,000 港元及 3,941,000,000 港元。

¹⁶ 總建築面積包括所有建築項目、辦公室及倉庫。二零一八年及二零一九年之總建築面積分別為 152,509 平方米 及 65,588 平方米。

社會表現		單位	2019	2018
勞動力概況				
總勞動力		人數	1,188	989
按性別劃分	男	人數	964	839
	女	人數	224	150
按年齡劃分	<30	人數	250	249
	31-50	人數	493	333
	>51	人數	445	407
按僱員類別劃分	高級管理人員	人數	29	17
	管理人員	人數	112	102
	前線及一般員工	人數	1,047	870
按地區劃分	香港	人數	1,156	949
	中國	人數	20	24
	其他	人數	12	16
員工流失率				
按性別劃分	男	%	30	不適用
	女	%	33	不適用
按年齡劃分	<30	%	39	不適用
	31-50	%	30	不適用
	>51	%	27	不適用
按僱員類別劃分	高級管理人員	%	0	不適用
	管理人員	%	17	不適用
	前線及一般員工	%	33	不適用
按地區劃分	香港	%	32	不適用
	中國	%	8	不適用

社會表現		單位	2019	2018
培訓				
按性別劃分	男	平均時數	1.25	0.17
	女	平均時數	1.7	0.52
按僱員類別劃分	高級管理人員	平均時數	2.56	0.71
	管理人員	平均時數	4.64	0.72
	前線及一般員工	平均時數	1.00	0.15
職業健康及安全				
因工傷而導致損失之工作日數		日數	1,422	2,717
每千名員工之工傷事故比率		%	11.7	26
死亡宗數		人數	0	0
死亡率		%	0	0

10 環境、社會及管治內容索引

層面	關鍵績效指標	描述	聲明/章節	頁數
A. 環境				
A1： 排放物				
A1	一般披露	(a) 政策；及 (b) 相關法律的資料	(a) 5 日常營運中之環保意識 (b) 本集團已遵守有關水污染、空氣污染及噪音管制之所有相關法律及法規	6-12
	A1.1	排放物種類及相關排放數據	9 績效表	18
	A1.2	溫室氣體總排放量（以噸計算）及（如適用）密度（如以每產量單位、每項設施計算）	9 績效表	18
	A1.3	所產生有害廢棄物總量（以噸計算）及（如適用）密度（如以每產量單位、每項設施計算）	9 績效表	19
	A1.4	所產生無害廢棄物總量（以噸計算）及（如適用）密度（如以每產量單位、每項設施計算）	9 績效表	19
	A1.5	描述減低排放量的措施及所得成果	5.1 能源使用及大氣排放	6-9
	A1.6	描述處理有害及無害廢棄物的方法、減低產生量的措施及所得成果	5.3 廢棄物管理	11

層面	關鍵績效指標	描述	聲明/章節	頁數
A2：資源使用				
A2	一般披露	政策	5 日常營運中之環保意識	6-12
	A2.1	按類型劃分的直接及／或間接能源（如電、氣或油）總耗量（以千個千瓦時計算）及密度（如以每產量單位、每項設施計算）	9 績效表	18
	A2.2	總耗水量及密度（如以每產量單位、每項設施計算）	9 績效表	19
	A2.3	描述能源使用效益計劃及所得成果	5.1 能源使用及大氣排放	6-9
	A2.4	描述求取適用水源上可有任何問題，以及提升用水效益計劃及所得成果	5.2 水資源	10
	A2.5	製成品所用包裝材料的總量（以噸計算）及（如適用）每生產單位估量	不適用	/
A3：環境及天然資源				
A3	一般披露	政策	5 日常營運中之環保意識	6-12
	A3.1	描述業務活動對環境及天然資源的重大影響及已採取管理有關影響的行動	5 日常營運中之環保意識	6-12

層面	關鍵績效指標	描述	聲明/章節	頁數
B. 社會				
B1：僱傭				
B1	一般披露	(a) 政策；及 (b) 相關法律的資料	(a) 6.2 人才招聘及發展 (b) 本集團已遵守所有有關僱傭之法律法規	15-16
	B1.1	按性別、僱傭類型、年齡組別及地區劃分的僱員總數	9 績效表	20
	B1.2	按性別、年齡組別及地區劃分的僱員流失比率	9 績效表	20
B2：健康與安全				
B2	一般披露	(a) 政策；及 (b) 相關法律的資料	(a) 6.1 安全之工作環境 (b) 本集團已遵守有關職業健康與安全的所有法律法規	13-14
	B2.1	因工作關係而死亡的人數及比率	9 績效表	21
	B2.2	因工傷損失工作日數	9 績效表	21
	B2.3	描述所採納的職業健康與安全措施，以及相關執行及監察方法	6.1 安全之工作環境	13-14

層面	關鍵績效指標	描述	聲明/章節	頁數
B3：發展及培訓				
B3	一般披露	政策	6.2 人才招聘及發展	15-16
	B3.1	按性別及僱員類別（如高級管理層、中級管理層等）劃分的受訓僱員百分比	建聯目前正審視其培訓數據收集系統，並將於未來之報告中披露受訓僱員百分比	/
	B3.2	按性別及僱員類別劃分，每名僱員完成受訓的平均時數	9 績效表	21
B4：勞工準則				
B4	一般披露	(a) 政策；及 (b) 相關法律的資料	(a) 6.2 人才招聘及發展 (b) 本集團已遵守有關童工和強制勞工的法律和法規	15-16
	B4.1	描述檢討招聘慣例的措施以避免童工及強制勞工	6.2 人才招聘及發展	15-16
	B4.2	描述在發現違規情況時消除有關情況所採取的步驟	6.2 人才招聘及發展	15-16

層面	關鍵績效指標	描述	聲明/章節	頁數
B5： 供應鏈管理				
B5	一般披露	政策	4.1 可持續價值鏈	5
	B5.1	按地區劃分的供應商數目	4.1 可持續價值鏈	5
	B5.2	描述有關聘用供應商的慣例，向其執行有關慣例的供應商數目、以及有關慣例的執行及監察方法	4.1 可持續價值鏈	5
B6： 產品責任				
B6	一般披露	(a) 政策；及 (b) 相關法律的資料	(a) 4.2 質量監控 (b) 本集團已遵守有關提供的服務之健康和 safety、廣告、標籤和私隱事項之法律和法規	6
	B6.1	已售或已運送產品總數中因安全與健康理由而須回收的百分比	不適用	/
	B6.2	接獲關於產品及服務的投訴數目以及應對方法	未披露	/
	B6.3	描述與維護及保障知識產權有關的慣例	6.3 道德企業形象	16
	B6.4	描述質量檢定過程及產品回收程序	4.2 質量監控	6
	B6.5	描述消費者資料保障及私隱政策，以及相關執行及監察方法	6.3 道德企業形象	16

層面	關鍵績效指標	描述	聲明/章節	頁數
B7：反貪污				
B7	一般披露	(a) 政策；及 (b) 相關法律的資料	(a) 6.3 道德企業形象 (b) 本集團已遵守有關反貪污之法律及法規	16
	B7.1	於匯報期內對發行人或其僱員提出並已審結的貪污訴訟案件的數目及訴訟結果	6.3 道德企業形象	16
	B7.2	描述防範措施及舉報程序，以及相關執行及監察方法	6.3 道德企業形象	16
B8：社區投資				
B8	一般披露	政策	7 社區投資	17
	B8.1	專注貢獻範疇（如教育、環境事宜、勞工需求、健康、文化、體育）	7 社區投資	17
	B8.2	在專注範疇所動用資源（如金錢或時間）	7 社區投資	17