

五谷磨房

—— 自然之養 ——

Natural Food International Holding Limited
五谷磨房食品國際控股有限公司

(以存續方式於開曼群島註冊的有限公司)

股份代號：1837



環境、社會
及管治報告

2019

目錄

關於本報告	2
我們對可持續發展之展望	2
合規與範疇	2
可持續發展工作組	2
持份者參與	3
可持續發展重要性評估	4
營運慣例	5
供應鏈管理	5
產品安全	6
客戶服務	8
僱傭慣例	9
多元化及平等機會	9
員工架構	10
員工福利	11
培訓、教育及發展	12
職業健康與安全	12
反貪污	13
社區參與	13
環境績效	14
資源利用	14
消耗管理	14
廢棄物管理	15
合規營運	15
環境關鍵績效指標	16
附錄一：香港聯交所《環境、社會及管治報告指引》索引	17

關於本報告

我們對可持續發展之展望

五谷磨房食品國際控股有限公司（其後稱為「本公司」或「我們」）於2018年在香港聯交所主板上市（股份代號：1837）。本公司及其附屬公司（統稱「本集團」）主要從事加工及銷售天然健康食品，是主要面向中國市場的食品生產商。我們的宗旨是透過一站式生產服務，向客戶提供高性價比的優質健康及天然食品，以及為員工提供職業發展機會，同時為股東創造豐厚回報。此外，我們致力創造計及社會、經濟及環境可持續發展的業務模式。我們在本集團內灌輸可持續發展文化，以提升我們對可持續發展的責任感、意識及承諾。

在提供優質產品及貼心服務的核心價值推動下，我們從多方面的途徑達致可持續發展，並以貫穿我們的營運、持續質量評估、人力資源、風險和控制及投資者關係的全面實踐指導框架作為支持。我們代表客戶、員工及社區所作的諸多努力進一步支持我們對社會責任的承諾。

合規與範疇

我們欣然刊發截至2019年12月31日止年度之環境、社會及管治（「環境、社會及管治」）報告。本報告是我們與持份者溝通的重要渠道，以讓持份者知悉我們於社會責任及可持續發展方面所作出的努力及所得成果。本報告涵蓋我們的主要業務活動以及我們的總部及位於湖北團風縣的主要生產基地之營運。

本報告乃根據香港聯交所證券上市規則（「上市規則」）附錄二十七所載之《環境、社會及管治報告指引》編製，並遵循「不遵守就解釋」規定。本報告重點關注2019財政年度（2019年1月1日至2019年12月31日）執行的活動。

我們重視閣下對本報告及我們可持續發展計劃的反饋。如有任何意見及建議，請隨時通過電郵（ir@szwgmf.com）聯絡我們。

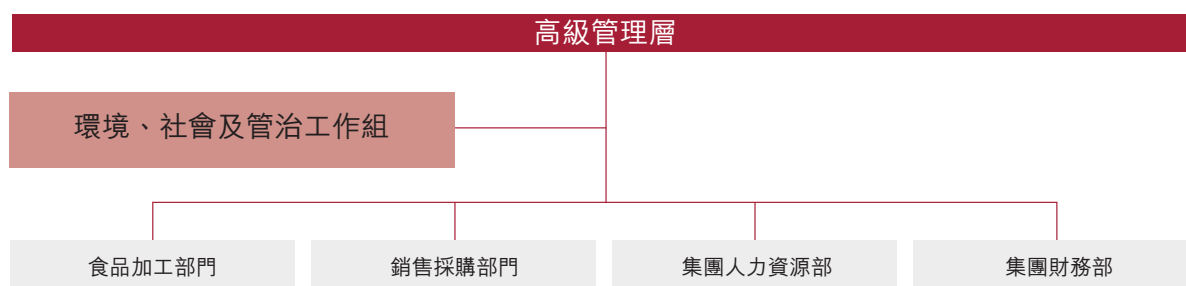
可持續發展工作組

董事會對本集團的環境、社會及管治策略、重要性評估、倡議、政策及報告承擔全部責任。

可持續發展指既能滿足我們現今的需求，又不損害子孫後代能滿足他們的需求。可持續發展的概念由經濟、環境及社會三大支柱構成，於營運中以利潤、環境及人民的方式呈現。我們向員工灌輸可持續發展理念，而該理念已成為我們製造及經營活動的重要組成部分。藉此，我們尋求以持續且能產生協同效應的方式產生盈利以及環境及社會方面的裨益。

關於本報告

為實行環境、社會及管治倡議及制訂我們的可持續發展策略，本集團已成立委員會，其由高級管理層及其他擁有充足環境、社會及管治知識的員工組成，有權提升全公司對其環境、社會及管治工作的重要性的意識。可持續發展委員會成員涵蓋多個職能部門，包括營運、人力資源及財務部門，旨在確保環境及社會責任的考慮因素被納入我們的日常管理層決策及日常營運之中。環境、社會及管治工作組亦負責執行我們的環境、社會及管治計劃、收集及計算環境、社會及管治數據及關鍵績效指標（「關鍵績效指標」）以及報告我們各主要業務及營運部分的環境、社會及管治相關事宜。



可持續發展工作組直接向董事會報告環境、社會及管治事宜、進度及結果。

持份者參與

持份者參與對我們的可持續發展計劃發揮培育作用。這亦是我們收集有關環境、社會及管治議題的寶貴意見，以進行重要性評估的重要步驟，讓我們能夠突顯可持續發展策略的重點。於編製環境、社會及管治報告時，我們主要通過多種渠道與主要持份者溝通。我們認為信任建立於有效的溝通之上。與持份者保持交流是我們日常營運的重要組成部分。通過於我們的社交平台上留言、會議、訪問等溝通渠道讓持份者表達彼等的想法、意見及建議。我們確定的持份者包括投資者、員工、客戶、供應商、業務夥伴、媒體、政府機構、監管機構及社區。

就重要性分析而言，我們按照重要性矩陣識別出四大主題，合共十六個層面，該等層面成為制訂我們可持續發展計劃的基本元素。

關於本報告

可持續發展重要性評估

下表載列就業務及日常營運而言對本集團具有潛在重要性的可持續發展議題。重要性矩陣乃根據主要員工及高級管理層進行的持份者參與活動得出。重要性評估及重要性的先後次序於以下矩陣概述。

與本集團相關的重要性議題

 管治	 環境	 勞工	 社會層面
業務表現	能源消耗及管理	員工多元化及平等機會	反貪污
風險管理	水資源管理	吸引及挽留人才	社區參與
法律合規	溫室氣體排放	員工福利	
	材料使用	職業發展及培訓	
	廢棄物管理	職業安全與健康	
		僱員及勞工常規	

營運慣例

供應鏈管理



作為一家中國市場的天然健康食品公司，我們採用的原材料來自世界各地。本集團認為，原材料質量直接影響生產過程及最終產品的質量。為加強對供應鏈的監督，我們已實施不同的政策，包括供應商開發、供應商認證政策、供應商實地訪問指引及其他相關管理程序。在評估供應商時，我們會進行現場審核、抽樣測試及牌照審核。

我們認為，系統有效的供應鏈對確保我們生產及營運的穩定性至關重要。我們努力為客戶提供最優質的產品及服務。我們嚴格執行《供應商質量管理手冊》及《食品欺詐預防控制程序》，同時將供應商誠信納入信用範圍（在供應及營銷合約中反映），以保證原材料安全。我們定期進行審核，以確保每名供應商及業務合作夥伴的產品標準，且彼等均符合安全標準及監管要求。供應商質量審核的頻率按材料風險水平、供應商現場風險水平、供應質量表現、材料重要性及其他因素確定，例如半年一次、一年一次或一年多次。對於供應大量重要材料的合資格供應商，我們按批次對供應商的來料進行檢查，並每年進行一次工廠審核。此外，我們亦向農戶及農業合作社採購農產品。採購一般通過農業合作社進行，或與公司共同訂約，以確保質量保證及可追溯性。所有農業提供者必須持有政府批准的許可證，且所有將予出售的商品必須以適當方式進口。

質量部門與研發部門共同制定原材料及輔料的驗收標準。於產品交付至我們的工廠後，質量控制人員根據驗收標準分批次進行抽樣測試、檢驗並報告結果。倘我們發現不合格原材料，我們通常會退回該等材料。

營運慣例

我們目前供應四種不同產品類別及約90種產品類型。我們採用自動化管理系統以加強我們供應鏈及食品安全的質量保證及可追溯性。憑藉我們強大的技術基礎設施及嚴格的質量控制措施，我們已通過提供優質產品將銷售網絡快速成功地拓展至全中國。

為提高我們的效率並分散營運及合規風險，我們使用外包物流公司提供第三方物流服務。通過該綜合運輸系統，我們的產品通過卡車從我們的生產基地運送至客戶的倉庫或指定地點。第三方物流服務提供商在運輸過程中應格外小心處理產品，以保護其標籤並防止其包裝受損。我們亦要求第三方物流服務提供商應確保所有用於存儲、運輸及裝盛食品的容器、工具及設備屬安全、無害及潔淨，以防止食品污染並確保符合食品安全溫度等特定要求。我們定期檢討第三方物流服務提供商的營運及合規方面，同時彼等承擔運輸過程中的任何損壞或損失責任。

產品安全



本集團一直高度重視食品安全。產品及客戶需求是我們的重中之重。我們努力滿足所有相關的國家食品安全法律法規及標準，以確保我們的產品安全且品質優良。

我們已制定政策及慣例，要求我們的員工應對任何質量問題保持警惕，並遵守所有監管要求回應客戶反饋。

我們的所有生產基地已取得食品藥品監督管理局頒發的SC食品生產許可證。我們亦獲得FSSC 22000食品安全系統認證。本集團完全符合當地及國際標準，證明了我們的質量控制體系及生產流程。

採購是我們的第一道防線。我們明白原材料質量至關重要。

營運慣例

採購部門根據我們的質量標準及可靠性評估向認可供應商採購原材料，確保具有有效的檢查報告及生產許可證。本集團已制定採購管理系統，以對其供應商進行評估、挑選、審核及評價。供應商及分包商的甄選乃基於背景、定價、服務、質量、聲譽及售後支持以及保證穩定、充足供應的能力。合資格供應商（已經審核及評價結果確認）須擁有滿足本公司對將採購材料質量要求的認可能力。

本集團要求原材料供應商根據有關質量、衛生及環境法規持有有效的營業執照、相關食品生產許可證。我們亦要求於最初或有需要時提交相應的獨立第三方核證報告及／或其產品的實驗室檢測結果。

我們已制定檢驗、抽樣、規格及測試要求的嚴格指引。員工在驗收原材料來料之前的整個過程中須遵循該等指引。不合標準的原材料將被退回。

為管理氣候變化、收成、定價、質量、交通方面的供應風險，我們已為各主要類別的關鍵原材料建立多元化供應商基地。於過往三年（2017年、2018年及2019年），來自我們前五大供應商的供應總額低於我們每年原材料採購成本的30%。總之，我們相信我們已於中國及世界其他國家建立可靠的來源、可比的替代方案。



我們認為，系統、一致及規範的生產流程是提高產品質量的關鍵。

該標準在整個生產過程中由我們的質量控制部門進行全面檢查及測試。我們旨在提供高效及安全操作以及零食品污染。例如，我們在交付產品以供銷售之前檢查產品過程的最終質量控制。此外，我們的自動化生產線使大部分流程免於污染，從而生產健康及安全的健康食品。所有人員在進入生產區域之前必須穿著整齊制服，並按要求進行消毒。我們的生產基地及倉庫均已安裝害蟲防治設備，以確保該等區域通風良好。

營運慣例

製成品將妥善包裝並存儲在指定區域內。倉庫人員須根據存儲期限及條件適當存儲製成品，定期檢查其外觀及保質期，並防止著火、濕氣、水、黴菌及洩漏。操作人員須保持用於儲存、運輸及裝盛食品的所有容器、工具及設備屬安全、無害及潔淨，以防止食品污染並確保符合食品安全溫度等特定要求。

客戶服務



我們旨在為客戶提供優質的服務體驗。為改善我們的業務，我們定期進行客戶服務評估。在線上渠道方面，我們繼續加強流程管理。在通過微信公眾號及客戶熱線提供消費者服務的同時，我們亦提高收集及處理客戶反饋的能力。

本集團重視每位客戶的投訴。我們的客戶服務團隊採用內部政策，對產品投訴作出實時回應，使我們能夠採取必要的預防措施，防止類似問題再次發生。

我們制定了符合中國《消費者權益保護法》及《產品質量法》的商品及服務政策。我們非常重視客戶信息安全及隱私保護。我們實施了一系列相應的客戶隱私保護措施，以嚴格保護每位客戶的個人信息。我們禁止不必要地共享屏幕截圖及洩露個人隱私。在禁止未經授權訪問的同時，我們亦指定特定人員來歸檔及存檔客戶信息。

本著對消費者負責的態度，本集團已制定更為嚴格的指引，以確保本集團的銷售及營銷部門向客戶提供符合當地有關法律法規的準確產品說明及信息。例如，我們對現有產品標籤進行全面檢查，新出產品須獲得部門的統一批准，委聘外部專家提供專業意見，參考外部實驗室檢驗結果，並根據行業規範及最新監管要求定期檢討現行做法。

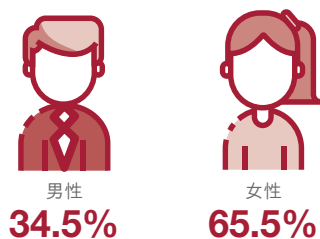
僱傭慣例

多元化及平等機會

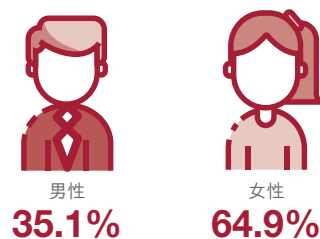
我們認為，員工是企业最重要的資產，亦是企业不斷發展的核心動力。我們致力於改善僱傭制度，努力為員工權益提供全面保護。由於我們堅持公開、公平及公正的原則，我們提倡員工多元化並堅決反對歧視，努力消除因性別、年齡、種族、宗教信仰及性取向等因素而給應聘者及員工帶來的任何不公正待遇。

為保障員工的合法權益，本集團員工的工作時間政策嚴格遵守國家法律法規。我們的員工享有標準工作時間，並享受帶薪休假、產假、病假、公共假期及指定休息時間，保證員工有充足的休息時間及適度的工作生活平衡。此外，我們堅決禁止使用童工及強迫勞動。在招聘及挑選人才時，我們會審查人員身份，不得錄用未滿16歲者。任何嚴重違反我們協議的行為均可能導致即決解聘。以下載列我們於2019年12月31日的員工多元化：—

按性別劃分的員工



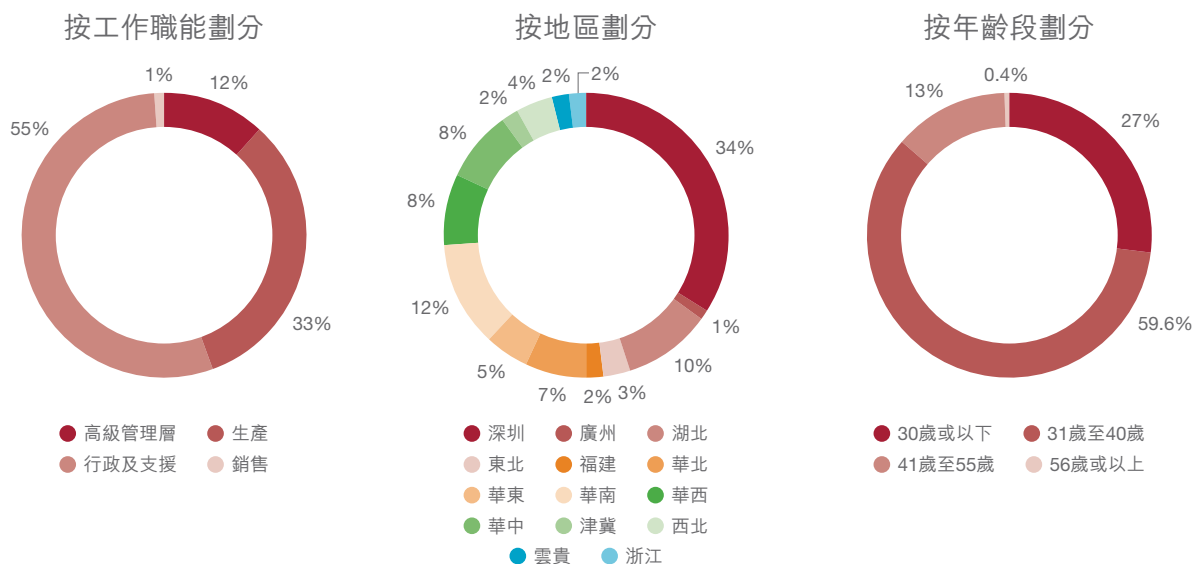
按性別劃分的管理層



僱傭慣例

員工架構

於2019年，我們有838名全職員工。在我們的經營過程中及根據行業特點，一線員工通常有進有出。於2019年12月31日，我們的員工組成按工作職能、地區及年齡段劃分如下：—



我們已制定員工手冊，以規範招聘、晉升、紀律、工作時間及帶薪假期。員工必須充分了解手冊的內容。不遵守公司規章制度的員工首先會給予警告，情節嚴重的，予以解聘。我們創造和諧的工作環境以及安全舒適的工作場所，為每名員工搭建與本集團共同成長的業務平台。我們的僱傭慣例乃根據《勞動法》、《生產安全法》及《職業病防治法》等相關中國法律法規編製。於回顧年度，本集團於所有重大方面遵守有關提供安全的工作環境及保護員工免受職業危害的相關法律法規。

我們已建立一致的招聘流程，旨在根據各部門的崗位要求為我們的團隊招聘及吸引人才。本集團的招聘方法主要是網絡社交招聘、內部推薦、校園招聘，並參考我們的業務運營所需的經驗、資歷及專業知識等因素。符合職位要求的申請人，無論性別、年齡、種族、宗教或殘疾，均獲得平等的面試機會。我們亦會提供詳細的崗位說明，包括職責、福利及薪資待遇。有親屬在同一集團內工作的申請人必須澄清個人關係，澄清該家庭成員在本集團內的工作不會受到影響。

僱傭慣例

我們根據資格、貢獻及經驗年限等因素確定員工的薪酬。我們定期進行員工績效考核，表現優異者將獲得晉升機會。

為提升對社會保險費及住房公積金的內部控制，我們已取得法律意見，並指派財務及人力資源部門監控每月付款情況。此外，我們為新入職員工提供保單。

於回顧年度，本集團於所有重大方面遵守有關員工薪酬和解聘、招聘和晉升、工作時間、休息時間、平等機會、多元化、反歧視、福利和其他員工福利的相關法律法規。

員工福利

我們致力為員工提供具有競爭力的薪酬及綜合福利與保障。我們定期檢討我們的薪酬及福利計劃，以吸引、激勵及挽留有才能的員工。每年進行檢討的目的是交換意見、作出調整及／或向員工提供與其表現相稱的晉升。

為維持員工與公司之間的平穩良好關係，我們定期為員工組織社交及娛樂活動，以豐富工作和社交生活。於回顧年度，本集團為其員工安排多項有意義的活動，包括年會、員工獎勵計劃及團建旅遊。



僱傭慣例

培訓、教育及發展

本集團致力於為員工提供適用崗位要求及職業規劃的全面培訓，進而為本公司的長期發展提供充滿活力和創新的人才庫。通過將入職內部培訓與在職培訓相結合的方式，本集團努力確保所有員工均具備操作能力。這有助於員工在實踐中學習和成長，支持及鼓勵員工追求自我完善和終身學習。我們提供適當的繼續教育計劃，以培養員工的專業技能及能力。例如，我們為法律部門及產品部門組織供應商現場評估課堂，以加強他們的專業水平、檢查技能及我們的採購管理。於回顧年度，本集團員工共接受約7,350小時的培訓。



此外，我們認可員工的貢獻並提供職業發展機會。年內，共有51名員工實現內部晉升，涉及中高級管理職位，其中女性佔75%。

職業健康與安全

為給員工提供及保持安全、潔淨及環保的工作環境，本集團已制定一系列工作安全政策及標準經營程序。我們已實施生產安全責任制及問責制，全面進行調查及處理生產安全中的安全隱患。我們亦提供信息、培訓和防護設備以確保員工安全。我們嚴格遵守所有適用的當地健康和安法法規。

此外，本集團為員工提供職業安全教育和培訓，以提高彼等的安全意識。我們努力不斷提高員工的安全意識並提升風險防範能力。本集團提供工作協議及安全指南。為有效管理職業安全及健康，本集團採用適當且充足的工具以提高運作效率。此外，本集團在顯眼的地方張貼安全及操作指示，從而降低重大職業安全及健康影響的可能性。

僱傭慣例

職業危害會給工人造成嚴重健康問題。我們將繼續進行提高意識的干預措施，以減少安全隱患的風險。於回顧年度，本集團於所有重大方面遵守有關提供安全的工作環境及保護員工免受職業危害的相關法律法規。於2019財年，本集團並無發生任何工作相關死亡事故。我們持續監控安全相關控制措施的有效性，並對其健康及安全表現進行評估，以為員工營造健康及安全的工作環境並保護員工免受工作相關傷害。

反貪污



本集團意識到員工誠信的重要性。

我們努力促進本集團內的商業活動以誠信、道德、合法的方式進行。本集團已就主要流程建立內部控制、權限限制及職責分工，指派財務部門的高級管理層定期設計、實施及修訂內部控制，並設立內部審計部門，以獨立審查及監控相關措施。

我們禁止一切形式的賄賂、勒索、欺詐及洗錢，並鼓勵持份者向我們的高級管理層及／或獨立內部審計部門報告不合規事件或潛在利益衝突。任何不遵守我們協議的重大違規行為均可能導致即決解聘及／或法院訴訟。

於回顧年度，我們於所有重大方面遵守有關賄賂、勒索、欺詐及洗錢的相關法律法規。

社區參與



作為一家負責任的公司，本集團一直致力於建立一個美麗、健康的社區並與社區保持溝通和互動，為社區的發展作出貢獻。為提高對長江生態環境的保護意識，公司與四川省民政廳註冊的環保協會開展了持續的捐贈活動。



環境績效

我們相信，高品質的生活在於豐富今天的生活，同時關懷子孫後代，而環境保護為我們可持續發展的基本組成部分。作為健康食品供應商，我們為消費者提供更廣泛的天然健康食品。我們將資源集中用於管理核心業務（採購、生產及銷售），而聘請外部專業人員負責輔助工作流程（物流），以提高整體效率。

於2019財年，我們對環境及天然資源的主要環境影響為溫室氣體及溫室氣體排放（主要歸因於消耗電力及燃料）。相關關鍵績效指標於後文「環境關鍵績效指標」一節呈列。

資源利用

我們主要的資源消耗為我們食品加工業務的原材料，而本集團排放的主要溫室氣體排放源為使用購買的電力、液化石油氣和水。

重新評估的工作實踐貫徹應用於我們的業務，以提高資源利用率，減少排放並負責任地管理廢棄物。在倉庫、辦公室及生產單位等許多場所，我們通過更換能源密集型設備，積極節約資源及定期評估運營績效而不斷尋求提高效率的方法。

我們倚賴政府的供水。我們於營運中並無及預期不會遇到求取水源的問題。

消耗管理

我們已為所有員工羅列實用的資源保護措施，包括在離開辦公室時關閉電燈、監視器和空調，以及保持最佳的辦公室溫度。

我們鼓勵使用現代通信系統，避免不必要的旅行安排；並鼓勵員工在不使用時關閉IT設備，如計算機及顯示器。

我們已制定政策，規定員工關閉閒置車輛引擎的措施，建議司機規劃路線以避開交通高峰，並鼓勵員工在當地出差時乘坐公共交通工具。

環境績效

廢棄物管理

我們營運產生的排放主要包括來自車輛尾氣、購買的電力和水的氧化物。為減少對環境的影響，我們會仔細監控內部車隊的燃油效率。在我們的生產工廠，指定人員按照GB8978-1996中國污水綜合排放標準監督現有污水處理設施。

關於危險廢物（檢測到金屬含量的原材料），我們的業務部門遵循嚴格的程序，妥善處理、收集危險廢物並向外部危險廢物收集方移交危險廢物。

合規營運

合規營運始終處於首位。

運營政策及流程符合日常運營中的所有相關中國環境法律法規，包括《水污染防治法》、《固體廢物污染環境防治法》、《環境保護法》及《節能法》。於回顧期間內，本公司並無經歷任何重大不合規事件，亦無收到有關該等範疇的任何相關監管通知。

為提高我們的運營效率，我們的管理團隊嚴格監控、管理及評估，以便在運營中作出一切可能的改進（促進有效的資源消耗、廢物最小化、回收和再利用）。

環境關鍵績效指標

排放類別	指標	2019財年	2018財年	附註
溫室氣體 ³	直接排放—範圍1 ⁵ (噸二氧化碳當量)	1,814	1,592	(1)
	間接排放—範圍2 ⁶ (噸二氧化碳當量)	4,240	2,077	(1) (4)
	間接排放—範圍3 ⁷ (噸二氧化碳當量)	18.5	17.5	(1)
廢氣	二氧化硫(SO _x)—噸	10	10	(1)
	氮氧化物(NO _x)—噸	2,022	2,109	(1)

主要資源消耗	單位	2019財年數量	2019財年強度 ²	2018財年強度 ²	附註
電—處理	千瓦時	4,680,580	2,623.64	2,724.8	(1)
液化石油氣—處理	件	503,017	281.96	288.5	(1)
包裝盒和材料	噸	5,148	2.89	2.6	(1)
水—處理	噸	78,585	44.5	41.1	(1)

上表中的附註：

- 1 本集團認為，經計及產量、定價及所採用的排放因子等多項因素，其已將排放水平及資源消耗合理維持在+/-10%的範圍內。
- 2 強度按本集團相關年度的收入計算。
- 3 溫室氣體排放數據以二氧化碳當量表示，且基於（但不限於）世界資源研究所及世界可持續發展工商理事會發佈的「溫室氣體盤查議定書：企業會計與報告標準」，香港聯交所發佈的「附錄二：環境關鍵績效指標匯報指引」。
- 4 於2019財年，就華南及華中採用的排放因子分別為最新參考標準0.8367及0.9014（2018年：0.51）。
- 5 範圍1排放的主要來源來自液化石油氣的使用。
- 6 範圍2排放的主要來源來自購買電力的使用。
- 7 範圍3排放的主要來源來自政府部門處理淡水和污水。
- 8 危險廢物是指含金屬成分的原材料，該等原材料已退回原材料供應商或在數量對我們運營不重要的情況下處置，不納入本報告的範圍內。
- 9 生活廢棄物總量對我們的運營而言無關緊要，不納入本報告的範圍內。

附錄一： 香港聯交所《環境、社會及管治報告指引》索引

香港聯交所《環境、社會及管治報告指引》一般披露

參考章節／備註

不遵守就解釋

A. 環境

A1 排放	有關廢氣及溫室氣體排放、向水及土地的排污、有害及無害廢棄物的產生等的：	環境績效	遵守
	(a) 政策；及		
	(b) 合規及嚴重不合規對發行人有重大影響的相關法律及規例的資料。		
關鍵績效指標 A1.1	排放物種類及相關排放數據。	環境關鍵績效指標	遵守
關鍵績效指標 A1.2	溫室氣體總排放量及（如適用）強度（如以每產量單位、每項設施計算）。	環境關鍵績效指標	遵守
關鍵績效指標 A1.3	所產生有害廢棄物總量（以噸計算）及（如適用）強度（如以每產量單位、每項設施計算）。	不適用－營運中甚少產生有害廢棄物。	解釋
關鍵績效指標 A1.4	所產生無害廢棄物總量（以噸計算）及（如適用）強度（如以每產量單位、每項設施計算）。	環境關鍵績效指標	遵守
關鍵績效指標 A1.5	描述減低排放量的措施及所得成果。	資源利用	遵守
關鍵績效指標 A1.6	描述處理有害及無害廢棄物的方法、減低產生量的措施及所得成果。	廢棄物管理	遵守

附錄一： 香港聯交所《環境、社會及管治報告指引》索引

香港聯交所《環境、社會及管治報告指引》一般披露		參考章節／備註	不遵守就解釋
A2 資源利用	有效運用資源（包括能源、水及其他原材料）的政策。	消耗管理	遵守
關鍵績效指標 A2.1	按類型劃分的直接及／或間接能源（如電、氣或油）總耗量（以千個千瓦時計算）及強度（如以每產量單位、每項設施計算）。	環境關鍵績效指標	遵守
關鍵績效指標 A2.2	總耗水量及強度（如以每產量單位、每項設施計算）。	環境關鍵績效指標	遵守
關鍵績效指標 A2.3	描述能源使用效益計劃及所得成果。	環境關鍵績效指標	遵守
關鍵績效指標 A2.4	描述求取適用水源上可有任何問題，以及提升用水效益計劃及所得成果。	我們倚賴政府的供水。 我們於營運中並無及預期 不會遇到求取水源的問題。	解釋
關鍵績效指標 A2.5	製成品所用包裝材料的總量（以噸計算）及（如適用）每生產單位估量。	環境關鍵績效指標	遵守
A3 環境及天然 資源	減低業務活動對環境及天然資源造成重大影響的政策。	合規營運	遵守
關鍵績效指標 A3.1	描述對環境及天然資源的重大影響及已採取管理影響的措施。	環境績效	遵守

附錄一： 香港聯交所《環境、社會及管治報告指引》索引

香港聯交所《環境、社會及管治報告指引》一般披露

參考章節／備註

不遵守就解釋

B. 社會

B1 僱傭	有關薪酬及解僱、招聘及晉升、工作時數、假期、平等機會、多元化、反歧視以及其他待遇及福利的： (a) 政策；及 (b) 遵守對發行人有重大影響的相關法律及規例的資料。	僱傭慣例	遵守
B2 健康與安全	有關提供安全工作環境及保障員工避免職業性危害的： (a) 政策；及 (b) 合規及嚴重不合規有重大影響的相關法律及規例的資料。	職業健康與安全	遵守
B3 發展及培訓	有關提升員工履行工作職責的知識及技能的政策。描述培訓活動。	培訓、教育及發展	遵守
B4 勞工準則	有關防止童工或強制勞工的： (a) 政策；及 (b) 合規及嚴重不合規有重大影響的相關法律及規例的資料。	多元化及平等機會	遵守

附錄一： 香港聯交所《環境、社會及管治報告指引》索引

香港聯交所《環境、社會及管治報告指引》一般披露	參考章節／備註	不遵守就解釋
B5 供應鏈管理 管理供應鏈的環境及社會風險的政策。	供應鏈管理	遵守
B6 產品責任 有關所提供產品和服務的健康與安全、廣告、標籤及私隱事宜以及補救方法的： <ul style="list-style-type: none"> (a) 政策；及 (b) 合規及嚴重不合規重大影響的相關法律及規例的資料。 	產品安全	遵守
B7 反貪污 有關防止賄賂、勒索、欺詐及洗黑錢的： <ul style="list-style-type: none"> (a) 政策；及 (b) 合規及嚴重不合規有重大影響的相關法律及規例的資料。 	反貪污	遵守
B8 社區投資 有關以社區參與來了解營運所在社區需要及確保其業務活動會考慮社區利益的政策。	社區參與	遵守