



中国人寿保险股份有限公司
China Life Insurance Company Limited

股份代號：2628

2020年 中期報告



本公司是根據《公司法》《保險法》於2003年6月30日在中國北京註冊成立，並於2003年12月17日、18日及2007年1月9日分別在紐約、香港和上海三地上市的人壽保險公司。本公司註冊資本為人民幣28,264,705,000元。

本公司是中國領先的人壽保險公司，擁有由保險營銷員、團險銷售人員以及專業和兼業代理機構組成的廣泛的分銷網絡。本公司是中國最大的機構投資者之一，並通過控股的中國人壽資產管理有限公司成為中國最大的保險資產管理者之一。本公司亦控股中國人壽養老保險股份有限公司。

本公司提供個人人壽保險、團體人壽保險、意外險和健康險等產品與服務。本公司是中國領先的個人和團體人壽保險與年金產品、意外險和健康險供應商。截至2020年6月30日，本公司擁有約3.12億份有效的長期個人和團體人壽保險單、年金合同及長期健康險保單，同時亦提供個人、團體意外險和短期健康險保單和服務。

目錄

2 前導信息

- 2 經營亮點指標
- 3 財務摘要

6 董事長致辭

9 管理層討論與分析

- 9 2020年上半年業務概要
- 12 業務分析
- 20 專項分析
- 23 科技賦能、運營服務、風險管控
- 24 履行社會責任情況
- 28 未來展望

29 內含價值

35 重要事項

- 35 重大訴訟、仲裁事項
- 35 重大關連交易
- 42 購買、出售或贖回本公司證券
- 42 重大合同及其履行情況
- 42 H股股票增值權
- 43 承諾事項
- 43 聘任會計師事務所情況
- 43 主要資產受限情況
- 43 其他事項

44 公司治理

- 44 公司治理情況
- 45 報告期實施的利潤分配方案
執行情況
- 46 普通股股份變動及股東情況
- 48 董事、監事、高級管理人員
及員工情況

49 財務報告

- 50 核數師獨立審閱報告
- 51 中期簡明合併財務狀況表
- 53 中期簡明合併綜合收益表
- 55 中期簡明合併權益變動表
- 56 中期簡明合併現金流量表
- 57 中期簡明合併財務報表附註

100 其他信息

- 100 公司基本信息
- 102 信息披露公告索引
- 104 釋義及重大風險提示

經營亮點指標



總保費收入

427,367 百萬元



歸屬於公司股東的淨利潤

30,535 百萬元



內含價值

1,015,856 百萬元



上半年新業務價值

36,889 百萬元



總投資收益

96,134 百萬元



總投資收益率

5.34%



綜合償付能力充足率

267.31%



十年期及以上首年期交保費

39,502 百萬元



特定保障型產品保費
佔首年期交保費比重

同比提升 **3.4** 個百分點

財務摘要

主要財務數據和財務指標

單位：人民幣百萬元

	2020年 6月30日 ¹	2019年 12月31日	本報告期末比 上年度期末增減
資產合計	3,966,033	3,726,734	6.4%
其中：投資資產 ²	3,781,024	3,573,154	5.8%
歸屬於公司股東的股東權益	415,906	403,764	3.0%
歸屬於公司普通股股東的每股淨資產 ³ (元/股)	14.44	14.01	3.1%
資產負債比率 ⁴ (%)	89.36	89.02	增加0.34個百分點

	2020年 1-6月 ¹	2019年 1-6月	本報告期比 上年同期增減
收入合計	504,431	448,221	12.5%
其中：已實現淨保費收入	407,936	361,297	12.9%
稅前利潤	35,564	38,893	-8.6%
歸屬於公司股東的淨利潤	30,535	37,599	-18.8%
歸屬於公司普通股股東的淨利潤	30,334	37,403	-18.9%
每股收益(基本與攤薄) ³ (元/股)	1.07	1.32	-18.9%
加權平均淨資產收益率(%)	7.36	11.14	減少3.78個百分點
經營活動產生的現金流量淨額	182,792	150,290	21.6%
每股經營活動產生的現金流量淨額 ³ (元/股)	6.47	5.32	21.6%

註：

1. 本公司中期財務數據未經審計。
2. 投資資產=現金及現金等價物+通過淨利潤反映公允價值變動的證券+可供出售證券+持有至到期證券+定期存款+衍生金融資產+買入返售證券+貸款+存出資本保證金-受限+投資性房地產+聯營企業和合營企業投資
3. 在計算「歸屬於公司普通股股東的每股淨資產」、「每股收益(基本與攤薄)」和「每股經營活動產生的現金流量淨額」的變動比率時考慮了基礎數據的尾數因素。
4. 資產負債比率=負債合計/資產合計

合併財務報表中重要科目及變動原因

單位：人民幣百萬元

合併財務狀況表主要科目	2020年	2019年	變動幅度	主要變動原因
	6月30日	12月31日		
定期存款	536,256	535,260	0.2%	—
持有至到期證券	1,001,314	928,751	7.8%	政府債券配置規模增加
可供出售證券	1,052,029	1,058,957	-0.7%	—
通過淨利潤反映公允價值變動的證券	150,399	141,608	6.2%	通過淨利潤反映公允價值變動的證券中股票規模及公允價值增加
買入返售證券	61,202	4,467	1,270.1%	流動性管理的需要
現金及現金等價物	80,889	53,306	51.7%	流動性管理的需要
貸款	651,388	608,920	7.0%	大額存單和保戶質押貸款增加
投資性房地產	13,450	12,141	10.8%	新增投資性房地產
聯營企業和合營企業投資	227,764	222,983	2.1%	聯營企業和合營企業新增投資及權益增長
保險合同	2,858,092	2,552,736	12.0%	新增的保險業務和續期業務保險責任的累積
投資合同	284,882	267,804	6.4%	萬能險賬戶規模增長
賣出回購證券	48,127	118,088	-59.2%	流動性管理的需要
應付年金及其他保險類給付	54,774	51,019	7.4%	應付滿期給付增加
計息貸款和其他借款 ^註	20,361	20,045	1.6%	—
歸屬於公司股東的股東權益	415,906	403,764	3.0%	本報告期內綜合收益總額及利潤分配的綜合影響

註：公司計息貸款和其他借款包括：五年期銀行借款2.75億英鎊，到期日為2024年6月25日；五年期銀行借款8.60億美元，到期日為2024年9月16日；六個月銀行借款1.27億歐元，到期日為2020年7月13日，根據協議約定到期日後自動續期；六個月銀行借款0.78億歐元，到期日為2020年7月2日，根據協議約定到期日後自動續期；以上均為固定利率借款。五年期銀行借款9.70億美元，到期日為2024年9月27日；三年期借款4億歐元，到期日為2020年12月6日；一年期銀行借款0.28億美元，到期日為2020年11月6日；以上均為浮動利率借款。

單位：人民幣百萬元

合併綜合收益表主要科目	2020年1-6月	2019年1-6月	變動幅度	主要變動原因
已實現淨保費收入	407,936	361,297	12.9%	-
壽險業務	345,591	307,009	12.6%	壽險業務穩定增長
健康險業務	54,693	46,989	16.4%	公司加大健康險業務發展
意外險業務	7,652	7,299	4.8%	-
投資收益	72,706	66,345	9.6%	固定到期日投資利息增加
已實現金融資產收益淨額	10,807	3,786	185.4%	可供出售證券中基金買賣 價差增加
通過淨利潤反映的公允價值 收益淨額	8,606	13,107	-34.3%	通過淨利潤反映公允價值變 動的證券中股票公允價值變 動損益減少
聯營企業和合營企業 收益淨額	4,020	5,665	-29.0%	部分聯營企業利潤減少及 減值影響
其他收入	4,376	3,686	18.7%	代理財產險公司業務手續費 收入增加
保險給付和賠付	371,950	330,049	12.7%	提取保險責任準備金增長
投資合同支出	5,030	4,617	8.9%	萬能險賬戶規模增長
保戶紅利支出	14,507	10,836	33.9%	分紅賬戶的投資收益率上升
佣金及手續費支出	56,518	45,595	24.0%	公司業務增長及結構優化， 期交業務佣金支出增加
財務費用	1,772	1,930	-8.2%	賣出回購證券利息支出減少
管理費用	17,047	16,958	0.5%	業務增長
所得稅	4,502	964	367.0%	2019年同期執行手續費及 佣金支出稅前扣除政策調整 影響
歸屬於公司股東的淨利潤	30,535	37,599	-18.8%	受傳統險準備金折現率假設 更新、2019年同期執行手續 費和佣金支出稅前扣除政策 調整以及總投資收益變化的 共同影響

董事長致辭



2020年注定是不平凡的一年，面對複雜多變的國內外環境和新冠肺炎疫情帶來的嚴峻考驗，中國人壽堅決落實國家部署，主動作為，沉著應對，穩步推進重振國壽步伐。在此，我謹代表董事會，向各位股東和社會各界報告中國人壽2020年上半年經營業績。

守初心，擔使命，不懼風浪，重振國壽闊步向前

2020年上半年，公司綜合實力進一步增強，市場領先地位穩固。本報告期內，公司實現總保費收入人民幣4,273.67億元，同比增長13.1%。內含價值首次超過人民幣一萬億元，達人民幣10,158.56億元，較2019年底增長7.8%。總資產達人民幣39,660.33億元，較2019年底增長6.4%。實現歸屬於公司股東的淨利潤達人民幣305.35億元。截至本報告期末，核心償付能力充足率和綜合償付能力充足率分別達258.24%、267.31%。

回顧上半年，在重振國壽征程中，我們始終保持戰略定力，統籌推進疫情防控和改革發展，取得了良好的業績，展示了中國人壽厚重的歷史積澱和強勁的發展韌性，彰顯了中國人壽以高質量發展服務國家發展大局、守護人民美好生活的責任與擔當。

我們主動服務國家發展大局，全力支持經濟社會發展。面對突如其來的新冠肺炎疫情，公司第一時間向奮戰在一線的醫護人員贈送保險保障，並將保障客戶和員工的安全和健康放在首位，積極擴展產品責任，升級理賠服務，助力疫情防控和復工復產。全力服務「六穩」「六保」大局，以保險機制增強就業信心，充分運用綜合金融優勢，深度融入國家區域發展，聚焦新型基礎設施、新型城鎮化建設，提供金融保險服務，支持實體經濟發展。大力推進「扶貧保」工程，精準對接貧困人口特定的保險保障需求，不斷築牢民生保障網，為維護經濟社會穩定和發展貢獻國壽力量。

我們秉承「價值優先」發展理念，持續推動公司高質量發展。公司始終將價值、效益和發展質量放在突出位置，努力推動價值型業務上規模。保障型業務大幅增長，特定保障型產品保費佔首年期交保費的比重同比提升3.4個百分點。上半年，實現新業務價值人民幣368.89億元，同比增長6.7%。銷售隊伍量穩質升，價值創造根基不斷夯實。投資端表現良好，在利率快速下行後有所反彈、權益市場大幅震盪的情況下，實現總投資收益人民幣961.34億元，同比增長8.1%，總投資收益率達5.34%。

我們牢牢把握科技進步大方向，加快推進數字化轉型。席捲全球的新冠肺炎疫情倒逼科技加快發展，「科技國壽」建設成果加速投入應用，從容應對了疫情帶來的遠程辦公、線上銷售、線上服務等全方位考驗，公司經營運行有序有效，科技實力加速轉化為生產力，科技賦能躍上新台階。公司堅持「以客戶為中心」，深化服務卓越型企業建設，持續推進運營服務向集約化、智能化、生態化轉型升級，上半年個人客戶無紙化投保率接近全覆蓋，理賠時效處於行業領先水平，數字化服務能力進一步增強。

我們堅持深化改革推動轉型升級，不斷增強發展動能。「鼎新工程」實施以來，隨著「一體多元」發展體系架構調整落地，改革紅利逐步釋放。營銷隊伍和新收展隊伍協同共進，個險價值創造成效顯現。多元板塊定位更加清晰，銀保渠道轉型順利起步，首年期交保費高速增長；持續強化團險渠道專業化經營能力，經營效益得到提升，業務質量不斷改善。通過加強激勵約束市場化改革，推進重點領域人才市場化激勵機制，公司發展活力競相迸發。

我們始終堅持底線思維，紮實做好風險防控。積極防範化解重大金融風險，持續跟蹤國內外形勢變化及其對金融保險業的影響，高度關注利率風險、市場風險、信用風險和合規風險，加強監測預警，做好壓力測試和應對預案，嚴防外部風險事件向內部傳遞蔓延。嚴格貫徹落實監管要求，組織開展風險專項治理，風險管理信息化建設成效初顯，風險管控能力全面提升。

應變局，開新局，化危為機，高質量發展矢志登攀

當前，世界正處於百年未有之大變局，新冠肺炎疫情這隻「黑天鵝」帶來的衝擊，進一步增加了大變局中的大變數。但是，我們也看到，疫情之下，新興產業加速成長，巨大的市場規模和內需空間成為中國經濟發展的有力支撐；監管機構出台系列政策，治理市場亂象，優化營商環境，為行業高質量發展開闢了新空間；社會風險意識顯著提高，群眾保障性需求更加旺盛；新科技革命加速演進，金融科技蓬勃發展，賦能行業服務效能大幅提升。風物長宜放眼量。我們堅信，中國經濟穩中向好、長期向好的基本面不會改變，我國保險業仍處於重要的戰略機遇期，對中國經濟的前景、對中國保險業的發展、對中國人壽的明天，我始終充滿信心。

2020年是「重振國壽」攻堅突破的關鍵一年。面對外部環境的不穩定性不確定性，我們將始終圍繞「重振國壽」戰略部署，把握行業發展新機遇，抓好常態化疫情防範，強化價值創造，提升業務隊伍發展質量；深化改革創新，大力實施「鼎新工程」；加快推進數字化轉型，強化科技和服務賦能；加強資產負債管理，高度關注防範化解重大金融風險，持續提升公司綜合治理能力。

奮楫揚帆，才能引領潮流之先；幹字當頭，才能打開機遇之門。在建設國際一流壽險公司的道路上，中國人壽將初心不改，奮勇前行，努力以良好的業績回報股東和社會各界。

承董事會命

王濱

董事長

中國北京

2020年8月26日

管理層 討論與分析

2020年上半年業務概要

2020年是重振國壽由「開局起勢」向「攻堅突破」縱深推進的關鍵之年。上半年，面對新冠肺炎疫情與經濟下行帶來的多重挑戰，本公司按照高質量發展的要求，堅持以「雙心雙聚」為戰略內核，堅持「重價值、強隊伍、穩增長、興科技、優服務、防風險」的經營方針，統籌推進疫情防控制與業務發展，核心業務穩中有進，業務結構持續優化，新業務價值穩步增長；公司資產負債管理、科技創新、運營服務、風險管控能力均在疫情期間經受住考驗，並加速優化調整，促進公司各項業務穩健發展，行業領先地位穩固。

本報告期內，本公司實現總保費收入人民幣4,273.67億元，同比增長13.1%。截至本報告期末，公司內含價值達人民幣10,158.56億元，較2019年底增長7.8%。上半年新業務價值達人民幣368.89億元，同比增長6.7%。本報告期內，本公司持續加強資產負債管理，實現總投資收益人民幣961.34億元，較2019年同期增長8.1%。受傳統險準備金折現率假設更新、2019年同期執行手續費和佣金支出稅前扣除政策調整以及總投資收益變化的共同影響，本公司歸屬於公司股東的淨利潤為人民幣305.35億元，同比下降18.8%。截至本報告期末，核心償付能力充足率和綜合償付能力充足率分別達258.24%、267.31%。



從左至右：趙國棟先生、詹忠先生、黃秀美女士、蘇恒軒先生、利明光先生、阮琦先生、楊紅女士

2020年上半年主要經營指標

單位：人民幣百萬元

	2020年1-6月	2019年1-6月
總保費收入	427,367	377,976
新單保費	146,214	127,845
其中：首年期交保費	94,170	83,133
十年期及以上首年期交保費	39,502	38,082
續期保費	281,153	250,131
總投資收益	96,134	88,923
歸屬於公司股東的淨利潤	30,535	37,599
上半年新業務價值	36,889	34,569
其中：個險板塊 ¹	36,559	33,333
保單持續率(14個月) ² (%)	89.60	86.10
保單持續率(26個月) ² (%)	83.30	87.00
退保率 ³ (%)	0.61	1.43
	2020年 6月30日	2019年 12月31日
內含價值	1,015,856	942,087
長險有效保單數量(億份)	3.12	3.03

註：

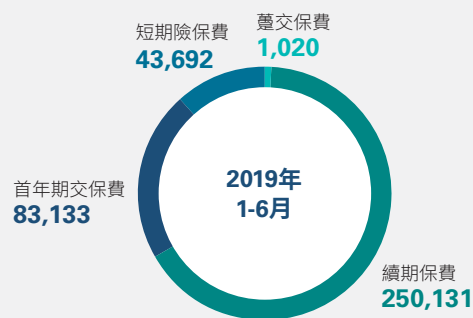
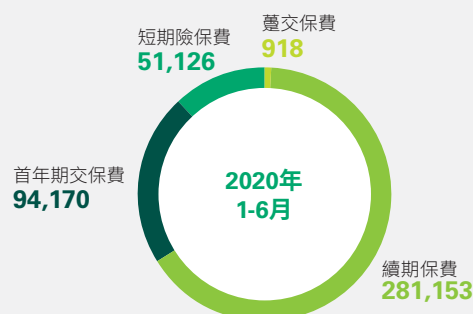
1. 2019年上半年個險板塊同期數據已根據融合後口徑進行模擬重算。
2. 長期個人壽險保單持續率是壽險公司一項重要的經營指標，它衡量了一個保單群體經過特定時間後仍維持有效的比例，指在考察月前14/26個月生效的保單在考察月仍有效的件數佔14/26個月前生效保單件數的比例。
3. 退保率=當期退保金/(期初長期保險合同負債+當期長期保險合同保費收入)

本報告期內，本公司保持戰略定力，堅持發展長期期交業務，業務價值持續提升。首年期交保費達人民幣941.70億元，同比增長13.3%，佔長險首年保費比重為99.03%，同比提升0.24個百分點；其中，十年期及以上首年期交保費達人民幣395.02億元，同比增長3.7%。公司堅持多元化產品策略，大力發展保障型業務，首年期交前十大主銷產品中6款為保障型產品；特定保障型產品保費佔首年期交保費的比重同比提升3.4個百分點；特定保障型業務保單件數與件均保費同步提升。上半年新業務價值達人民幣368.89億元，同比增長6.7%。截至本報告期末，本公司內含價值達人民幣10,158.56億元，較2019年底增長7.8%。長險有效保單數量達3.12億份，較2019年底增長3.0%。本報告期內，退保率為0.61%，同比下降0.82個百分點。

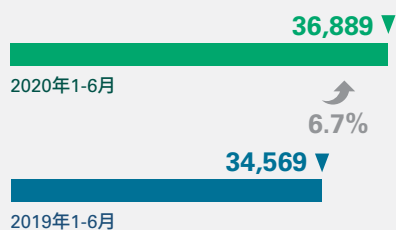
本報告期內，本公司持續加強資產負債管理，靈活調整資產配置策略，積極應對來自資產和負債兩端的壓力。緊密跟蹤市場變化，靈活調整配置節奏與投資策略，實現總投資收益人民幣961.34億元，同比增長8.1%。受傳統險準備金折現率假設更新、2019年同期執行手續費和佣金支出稅前扣除政策調整以及總投資收益變化的共同影響，本公司歸屬於公司股東的淨利潤為人民幣305.35億元，同比下降18.8%。

2020年上半年，公司圍繞「重振國壽」戰略部署，深入實施「鼎新工程」，以強化高質量發展和優化業務模式為目標，切實加強各領域能力建設，助推公司高質量發展。在銷售管理方面，積極推進「一體多元」發展佈局，加快個險新陣型融合，加強個險生產單元規範化管理，進一步夯實銷售管理基礎；探索銀保渠道轉型路徑，強化團險、健康險專業化發展能力建設，全面推進多元板塊轉型升級。在投資管理方面，以市場化為方向完善投資管理體系建設，以賬戶為維度統籌資產配置與委託管理，以品種研究和策略優化為重點提升投資能力。在運營服務方面，持續提高運營精細化管理能力，提升全流程線上化與智能化水平，以集約化提高作業效率；構建客戶體驗持續跟蹤和優化機制。在科技支持方面，按照扁平化原則調整改造產品開發團隊，激活團隊活力，大幅提升科技響應速度。在風險管控方面，加強風險管理信息化與智能化建設，探索風險管理集中作業建設，提升風險管控效率，嚴守風險底線。

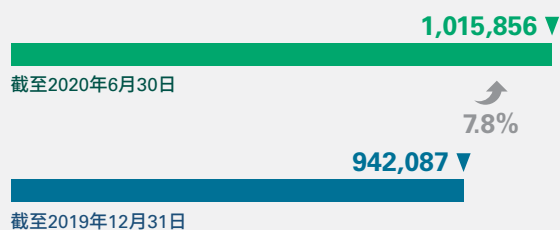
總保費收入結構(人民幣百萬元)



上半年新業務價值(人民幣百萬元)



內含價值(人民幣百萬元)



業務分析

保險業務

總保費收入業務分項數據

單位：人民幣百萬元

	2020年1-6月	2019年1-6月	變動幅度
壽險業務	346,137	307,461	12.6%
首年業務	89,668	78,573	14.1%
首年期交	88,758	77,563	14.4%
躉交	910	1,010	-9.9%
續期業務	256,469	228,888	12.0%
健康險業務	72,264	62,416	15.8%
首年業務	47,875	41,444	15.5%
首年期交	5,403	5,523	-2.2%
躉交	42,472	35,921	18.2%
續期業務	24,389	20,972	16.3%
意外險業務	8,966	8,099	10.7%
首年業務	8,671	7,828	10.8%
首年期交	9	47	-80.9%
躉交	8,662	7,781	11.3%
續期業務	295	271	8.9%
合計	427,367	377,976	13.1%

註：本表躉交業務包含短期險業務保費收入。

本報告期內，本公司實現壽險業務總保費人民幣3,461.37億元，同比增長12.6%；健康險業務總保費為人民幣

722.64億元，同比增長15.8%；意外險業務總保費為人民幣89.66億元，同比增長10.7%。

總保費收入渠道分項數據

單位：人民幣百萬元

	2020年1-6月	2019年1-6月 ¹
個險板塊²	356,075	323,393
長險首年業務	82,379	74,382
首年期交	82,239	74,261
躉交	140	121
續期業務	263,363	240,445
短期險業務	10,333	8,566
銀保渠道	28,542	16,746
長險首年業務	11,872	8,262
首年期交	11,867	8,248
躉交	5	14
續期業務	16,464	8,262
短期險業務	206	222
團險渠道	16,500	16,798
長險首年業務	835	1,507
首年期交	62	622
躉交	773	885
續期業務	1,275	1,314
短期險業務	14,390	13,977
其他渠道³	26,250	21,039
長險首年業務	2	2
首年期交	2	2
躉交	-	-
續期業務	51	110
短期險業務	26,197	20,927
合計	427,367	377,976

註：

1. 根據「一體多元」發展體系對2019年同期數據進行同口径模擬調整。
2. 個險板塊保費收入包括營銷隊伍保費收入和收展隊伍保費收入。
3. 其他渠道保費收入主要包括政策性健康險保費收入、網銷業務保費收入等。

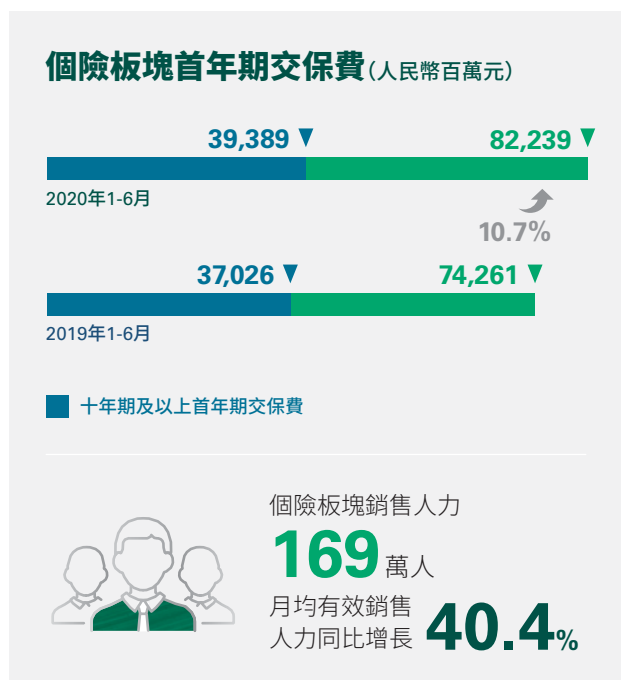
2020年上半年，本公司持續聚焦價值提升，加快轉型變革，「一體多元」發展體系實現調整落地，個險板塊價值創造成效顯現，核心業務指標逆勢增長，多元業務板塊定

位更加清晰，聚焦轉型發展。截至本報告期末，本公司總銷售人力約180萬人，銷售隊伍量穩質升，銷售管理轉型升級。

個險板塊

2020年上半年，個險板塊注重價值導向，堅持保險回歸保障，著力推進銷售管理轉型升級，規模與價值逆勢增長。本報告期內，個險板塊總保費達人民幣3,560.75億元，同比增長10.1%，首年期交保費達人民幣822.39億元，同比增長10.7%；其中，十年期及以上首年期交保費人民幣393.89億元，同比增長6.4%，佔首年期交保費的比重為47.90%。特定保障型業務快速增長，保單件數與件均保費同步提升。續期保費為人民幣2,633.63億元，同比增長9.5%。上半年，個險板塊價值創造能力凸顯，新業務價值為人民幣365.59億元，佔比99.11%，新業務價值率達39.3%，較2019年同期保持穩定。

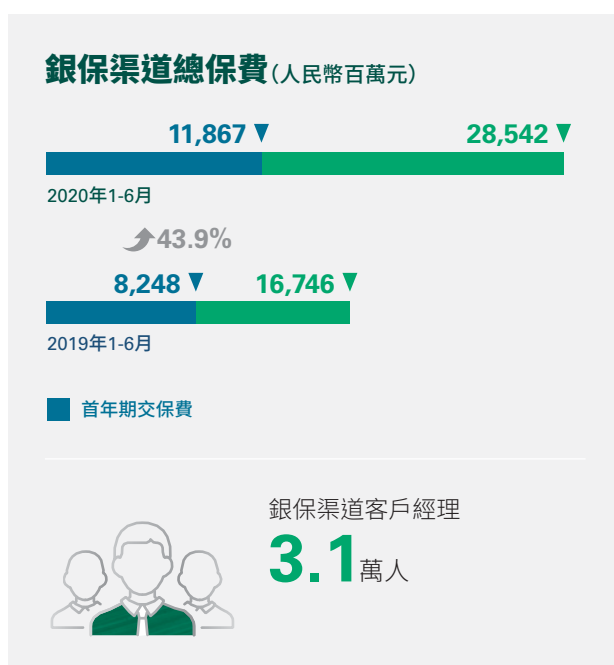
上半年，個險營銷、收展兩支銷售隊伍協同並進，新版基本法落地實施，制度升級釋放紅利，促進關鍵基礎管理指標穩步提升，個險隊伍量穩質升。截至本報告期末，個險板塊銷售人力達169萬人，其中，營銷隊伍規模為100.7萬人，收展隊伍規模為68.3萬人；月均有效銷售人力同比增長40.4%。



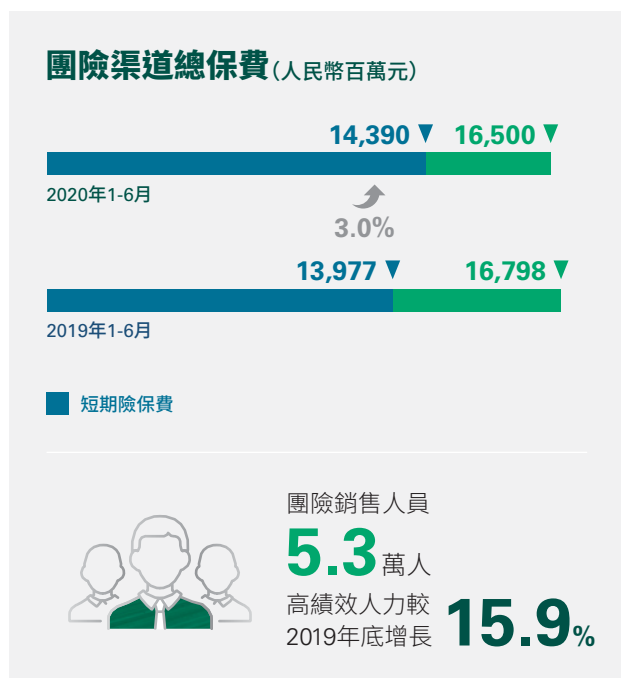
多元業務板塊

多元業務板塊深入貫徹「鼎新工程」改革部署，堅持「專業經營、提質增效、轉型創新、依法合規」發展思路，與個險板塊協同發展，著力發展銀保、團險和健康險業務。本報告期內，多元業務板塊總保費達人民幣712.92億元，同比增長30.6%。

銀保渠道。銀保渠道回歸渠道定位，堅持規模與價值並重，渠道轉型順利起步。本報告期內，銀保渠道總保費達人民幣285.42億元，同比增長70.4%。首年期交保費達人民幣118.67億元，同比增長43.9%。續期保費達人民幣164.64億元，同比增長99.3%，佔總保費比重達57.68%，同比提升8.34個百分點。銀保渠道持續加強隊伍管理，隊伍質態穩步提升。截至本報告期末，銀保渠道客戶經理3.1萬人，季均實動人力實現較大幅度增長。



團險渠道。團險渠道持續深化多元發展和效益提升，強化重點板塊業務拓展，實現各項業務穩步發展。本報告期內，團險渠道總保費為人民幣165.00億元，同比下降1.8%；實現短期險保費收入人民幣143.90億元，同比增長3.0%。截至本報告期末，團險銷售人員為5.3萬人，其中高績效人力較2019年底增長15.9%。



其他渠道。2020年上半年，其他渠道總保費達人民幣262.50億元，同比增長24.8%。本公司積極開展大病保險、補充醫療保險和長期護理保險等政策性健康保險業務，持續保持市場領先。截至本報告期末，本公司累計在31個省級分公司開展220多個大病保險項目，覆蓋近4億人；累計在17個省級分公司開辦補充醫療保險業務，覆蓋3,300多萬人；持續承辦600多個健康保障委託管理項目，覆蓋1億多人；為1,500多萬人提供長期護理保險。

2020年上半年，受新冠疫情影響，公司互聯網保險業務迎來較大的發展，呈現快速增長態勢。公司不斷豐富互聯網保險產品體系，於疫情期間上線多款互聯網保險產品，不斷完善壽險APP、國壽e店等互聯網應用功能，形成以線上線下融合銷售為主，官網直銷及外部平台合作等多種模式為補充的互聯網業務銷售格局，公司互聯網保險經營能力不斷夯實，為客戶提供了更為快捷、多元的線上服務。

本公司積極整合內外部生態資源，穩步推進與集團公司其他子公司業務協同發展，通過「一個客戶、一站式服務」延展市場開拓和客戶經營。2020年上半年，公司壽代產業務保費收入同比增長24.6%，代理企業年金業務新增中標基金規模及養老保障業務規模同比增長22.1%；同時，推動廣發銀行代理本公司銀保產品銷售業務，2020年上半年首年期交保費收入同比增長18.7%；國壽廣發聯名借記卡、信用卡新增薦卡量超50萬張，形成了協同發展、融合互動、互利共贏的良好局面。

保險合同

單位：人民幣百萬元

	2020年 6月30日	2019年 12月31日	變動幅度
壽險	2,653,725	2,385,407	11.2%
健康險	194,368	158,800	22.4%
意外險	9,999	8,529	17.2%
保險合同合計	2,858,092	2,552,736	12.0%
其中：剩餘邊際 ^註	821,199	768,280	6.9%

註：剩餘邊際是保險合同準備金的一個組成部分，是為了不確認首日利得而提取的準備金，如果為負數，則置零。剩餘邊際的增長主要來源於新業務。

截至本報告期末，本公司保險合同準備金較2019年底增長12.0%，主要原因是新增的保險業務和續期業務保險責

任的累積。在財務狀況表日，本公司各類保險合同準備金均通過了充足性測試。

賠款及保戶利益分析

單位：人民幣百萬元

	2020年1-6月	2019年1-6月	變動幅度
保險給付和賠付	371,950	330,049	12.7%
壽險業務	328,888	291,580	12.8%
健康險業務	39,350	35,474	10.9%
意外險業務	3,712	2,995	23.9%
投資合同支出	5,030	4,617	8.9%
保戶紅利支出	14,507	10,836	33.9%

本報告期內，由於提取保險責任準備金增長，本公司保險給付和賠付同比增長12.7%，其中，壽險業務給付和賠付同比增長12.8%；健康險業務給付和賠付同比增長10.9%；由於提取保險責任準備金增長及部分業務賠款支

出波動，意外險業務給付和賠付同比增長23.9%。由於萬能險賬戶規模增長，投資合同支出同比增長8.9%。由於分紅賬戶的投資收益率上升使得保戶紅利支出同比增長33.9%。

佣金及手續費支出、其他類支出分析

單位：人民幣百萬元

	2020年1-6月	2019年1-6月	變動幅度
佣金及手續費支出	56,518	45,595	24.0%
財務費用	1,772	1,930	-8.2%
管理費用	17,047	16,958	0.5%
提取法定保險保障基金	803	737	9.0%
其他支出	5,260	4,271	23.2%

本報告期內，因公司業務增長及結構優化，期交業務佣金支出增加，佣金及手續費支出同比增長24.0%；由於賣出回購證券利息支出減少，財務費用同比下降8.2%；管理費用因業務增長而同比增長0.5%。

投資業務

2020年上半年，受疫情影響，全球經濟顯著下行，逆全球化趨勢升溫發酵；國內經濟增長明顯回落，二季度有所恢復。國內債券市場利率快速下行後有所反彈，股票市場

波動加劇。本公司持續強化資產負債管理，緊密跟蹤市場變化，靈活調整投資策略。固收類投資方面，在年內利率大幅下行過程中把握階段性波動機會，及時調整長久期利率債配置節奏，穩定資產久期的同時控制利率風險。公開市場權益投資方面，在複雜的市場環境下，遵守既定的戰略配置策略安排，持續調整內部結構，提高收益穩定性。截至本報告期末，本公司投資資產達人民幣37,810.24億元，較2019年底增長5.8%。

投資組合情況

截至本報告期末，本公司投資資產按投資對象分類如下表：

單位：人民幣百萬元

投資資產類別	2020年6月30日		2019年12月31日	
	金額	佔比	金額	佔比
固定到期日金融資產	2,772,336	73.32%	2,674,261	74.85%
定期存款	536,256	14.18%	535,260	14.98%
債券	1,456,870	38.53%	1,410,564	39.48%
債權型金融產品 ¹	428,613	11.34%	415,024	11.62%
其他固定到期日投資 ²	350,597	9.27%	313,413	8.77%
權益類金融資產	625,383	16.54%	605,996	16.95%
股票	304,966	8.06%	276,604	7.74%
基金 ³	99,026	2.62%	118,450	3.31%
銀行理財產品	38,396	1.02%	32,640	0.91%
其他權益類投資 ⁴	182,995	4.84%	178,302	4.99%
投資性房地產	13,450	0.36%	12,141	0.34%
現金及其他⁵	142,091	3.76%	57,773	1.62%
聯營企業和合營企業投資	227,764	6.02%	222,983	6.24%
合計	3,781,024	100.00%	3,573,154	100.00%

註：

1. 債權型金融產品包括債權投資計劃、股權投資計劃、信託計劃、項目資產支持計劃、信貸資產支持證券、專項資管計劃、資產管理產品等。
2. 其他固定到期日投資包含保戶質押貸款、存出資本保證金—受限、同業存單等。
3. 基金含權益型基金、債券型基金和貨幣市場基金等，其中貨幣市場基金截至2020年6月30日餘額為人民幣7.93億元，截至2019年12月31日餘額為人民幣18.29億元。
4. 其他權益類投資包括私募股權基金、未上市股權、優先股、股權投資計劃等。
5. 現金及其他包括現金、銀行活期存款、銀行短期存款及買入返售證券等。

截至本報告期末，主要品種中債券配置比例由2019年底的39.48%變化至38.53%，定期存款配置比例由2019年底的14.98%變化至14.18%，債權型金融產品配置比例由2019年底的11.62%變化至11.34%，股票和基金(不含貨幣市場基金)配置比例由2019年底的11.00%變化至10.66%。

本公司債權型金融產品投向主要為交通運輸、公共事業、能源等領域，融資主體以大型央企、國企為主。截至本報告期末，本公司持倉債權型金融產品中外評AAA級以上佔比超過99%。總體上看，本公司投資債權型金融產品資產質量良好，風險可控。

投資收益

單位：人民幣百萬元

	2020年1-6月	2019年1-6月
總投資收益	96,134	88,923
淨投資收益	77,391	72,030
固定到期類淨投資收益	61,730	56,274
權益類淨投資收益	10,053	9,563
投資性房地產淨投資收益	(5)	20
現金及其他投資收益	923	508
應佔聯營企業和合營企業收益	4,690	5,665
已實現金融資產收益淨額	10,807	3,786
通過淨利潤反映的公允價值收益淨額	8,606	13,107
聯營企業和合營企業的處置收益和減值損失	(670)	-
淨投資收益率¹	4.29%	4.66%
總投資收益率²	5.34%	5.78%

註：

1. 淨投資收益率=[(淨投資收益-賣出回購證券利息支出)/((上年末投資資產-上年末賣出回購證券+期末投資資產-期末賣出回購證券)/2)]/182×366
2. 總投資收益率=[(總投資收益-賣出回購證券利息支出)/((上年末投資資產-上年末賣出回購證券-上年末衍生金融負債+期末投資資產-期末賣出回購證券-期末衍生金融負債)/2)]/182×366

2020年上半年，公司實現淨投資收益人民幣773.91億元，較2019年同期增加人民幣53.61億元，同比增長7.4%。受年內利率大幅下行、持倉上市股票股息派發延後等影響，淨投資收益率為4.29%，較2019年同期下降37個基點。權益投資把握市場機會優化品種結構和組合策略，適時落實戰術配置再平衡，審慎控制敞口的同時保持收益貢獻的穩定性。公司總投資收益為人民幣961.34億元，較2019年同期增加人民幣72.11億元，總投資收益

率為5.34%，較2019年同期下降44個基點。考慮当期計入其他綜合收益的可供出售證券公允價值變動淨額後，綜合投資收益率¹為5.40%，較2019年同期下降285個基點。

重大投資

本報告期內，本公司無達到須予披露標準的重大股權投資和重大非股權投資。

¹ 綜合投資收益率=[(總投資收益-賣出回購證券利息支出+当期計入其他綜合收益的可供出售證券公允價值變動淨額)/((上年末投資資產-上年末賣出回購證券-上年末衍生金融負債+期末投資資產-期末賣出回購證券-期末衍生金融負債)/2)]/182×366

專項分析

稅前利潤分析

單位：人民幣百萬元

	2020年1-6月	2019年1-6月	變動幅度
稅前利潤	35,564	38,893	-8.6%
壽險業務	21,850	27,340	-20.1%
健康險業務	7,388	4,506	64.0%
意外險業務	112	459	-75.6%
其他業務	6,214	6,588	-5.7%

本報告期內，壽險業務稅前利潤同比下降20.1%，主要原因是受傳統健康準備金折現率假設更新以及總投資收益變化的共同影響；健康險業務稅前利潤同比增長64.0%，主要原因是短期健康險業務增長及質量改善；意外險業務稅前利潤同比下降75.6%，主要原因是部分業務賠款支出波動；其他業務稅前利潤同比下降5.7%，主要原因是部分聯營企業利潤減少及減值影響。

現金流量分析

流動資金的來源

本公司的現金收入主要來自於保費收入、非保險合同業務收入、利息及紅利收入、投資資產出售及到期收回投資。這些現金流動性的風險主要是合同持有人和保戶的退保，以及債務人違約、利率和其他市場波動風險。本公司密切監視並控制這些風險。

本公司的現金及銀行存款為我們提供了流動性資源，以滿足現金支出需求。截至本報告期末，現金及現金等價物餘額為人民幣808.89億元。此外，本公司絕大部分定期銀行存款均可動用，但需繳納罰息。截至本報告期末，本公司的定期存款為人民幣5,362.56億元。

本公司的投資組合也為我們提供了流動性資源，以滿足無法預期的現金支出需求。由於本公司在其投資的某些市場上投資量很大，也存在流動性風險。某些情況下，本公司對所投資的某一證券的持有量有可能大到影響其市值的程度。該等因素將不利於以公平的價格出售投資，或可能無法出售。

流動資金的使用

本公司的主要現金支出涉及支付與各類人壽保險、年金、意外險和健康險產品之相關負債，營業支出以及所得稅和向股東宣派的股息。源於保險業務的現金支出主要涉及保險產品的給付以及退保付款、提款和保戶質押貸款。

本公司認為其流動資金能夠充分滿足當前的現金需求。

合併現金流量

本公司建立了現金流測試制度，定期開展現金流測試，考慮多種情景下公司未來現金收入和現金支出情況，並根據

現金流匹配情況對公司的資產配置進行調整，以確保公司的現金流充足。

單位：人民幣百萬元

	2020年1-6月	2019年1-6月	變動幅度	主要變動原因
經營活動產生的現金流量淨額	182,792	150,290	21.6%	公司業務穩定增長，收到的保費增加
投資活動產生的現金流量淨額	(88,639)	(75,908)	16.8%	投資管理的需要
籌資活動產生的現金流量淨額	(66,682)	(67,937)	-1.8%	流動性管理的需要
匯率變動對現金及現金等價物的影響額	112	5	2,140.0%	-
現金及現金等價物淨增加/(減少)額	27,583	6,450	327.6%	-

償付能力狀況

保險公司應當具有與其風險和業務規模相適應的資本。根據資本吸收損失的性質和能力，保險公司資本分為核心資本和附屬資本。核心償付能力充足率，是指核心資本與最

低資本的比率，反映保險公司核心資本的充足狀況。綜合償付能力充足率，是指核心資本和附屬資本之和與最低資本的比率，反映保險公司總體資本的充足狀況。下表顯示截至本報告期末本公司的償付能力狀況：

單位：人民幣百萬元

	2020年 6月30日 (未經審計)	2019年 12月31日
核心資本	997,274	952,030
實際資本	1,032,310	987,067
最低資本	386,181	356,953
核心償付能力充足率	258.24%	266.71%
綜合償付能力充足率	267.31%	276.53%

註：中國風險導向的償付能力體系自2016年1月1日起正式實施，本表根據該規則體系編製。

截至本報告期末，本公司綜合償付能力充足率較2019年底下降9.22個百分點，償付能力充足率下降的主要原因是

受保險業務和投資資產規模持續增長，股利分配，以及利率下行等市場環境變化的影響。

重大資產和股權出售

本報告期內，本公司無重大資產和股權出售情況。

主要控股參股公司情況

單位：人民幣百萬元

公司名稱	主要業務範圍	註冊資本	持股比例	總資產	淨資產	淨利潤
中國人壽資產管理有限公司	管理運用自有資金；受託或委託資產管理業務；與以上業務相關的諮詢業務；國家法律法規允許的其他資產管理業務	4,000	60%	12,373	10,924	913
中國人壽養老保險股份有限公司	團體養老保險及年金業務；個人養老保險及年金業務；短期健康保險業務；意外傷害保險業務；上述業務的再保險業務；國家法律、法規允許的保險資金運用業務；養老保險資產管理產品業務；受託管理委託人委託的以養老保障為目的的人民幣、外幣資金；經銀保監會批准的其他業務	3,400	本公司持股70.74%； 資產管理子公司持股3.53%	6,283	4,591	500
中國人壽財產保險股份有限公司	財產損失保險；責任保險；信用保險和保證保險；短期健康保險和意外傷害保險；上述業務的再保險業務；國家法律、法規允許的保險資金運用業務；經銀保監會批准的其他業務	18,800	40%	103,113	25,713	1,895
廣發銀行股份有限公司	經銀保監會批准的包括對公及對私存款、貸款、支付結算及資金業務等在內的商業銀行業務	19,687	43.686%	2,808,459	214,916	6,486

註：詳情請參見本報告中期簡明合併財務報表附註18。

公司控制的結構化主體情況

本公司控制的主要結構化主體情況請參見本報告中期簡明合併財務報表附註18。

會計估計變更情況

本公司本報告期會計估計變更情況請參見本報告中期簡明合併財務報表附註3。

核心競爭力分析

本報告期內，本公司核心競爭力未發生重要變化。

科技賦能、運營服務、風險管控

科技賦能

2020年上半年，中國人壽全面推進數字化轉型，加速科技化創新，積極運用數字技術快速應對新冠肺炎疫情，強力發揮科技賦能作用，保障業務發展，科技實力加速轉化為生產力。

能力躍升，科技化創新加勁發力

科技佈局，彰顯國壽實力。圍繞科技國壽戰略，將科技作為重要生產要素貫穿經營管理全過程，運用科技聚合生態資源、賦能生產單元，向客戶提供便捷的數字服務。2020年上半年，公司優化科技治理，革新管理機制，建立「科技產品制」，推進科技應用創新孵化中心與研發分中心建設，科技價值創造、多元化供給和創新發展能力不斷提升。

技術研究，激發創新活力。建設保險科技、雲計算及基礎設施、網絡安全、區塊鏈四大科技創新主題實驗室，開展課題研究30餘項。研發六大AI智能模型並投產應用於銷售、運營、風控等業務領域，開展營銷員風險智能識別與控制，非法集資智能風控上線推廣，反洗錢管控實現全流程自動化，單筆可疑交易平均處理效率提升30%，科技創新推動公司經營管理邁向數字化、智能化。

數字生態，釋放聚聯效應。基於數字化平台持續擴展科技金融生態，上半年，新增開放標準化服務295項，累計孵化創新微應用570餘個，推出家庭保單體檢服務，拓展線上收付費模式，支持各級機構屬地化創新。無縫對接醫療機構達1.9萬家，累計與各類合作機構開展服務與活動9萬餘項，以保險為核心的生態服務不斷豐富。

賦能升級，數字化轉型全面提速

數字銷售，培育發展新動能。運用移動互聯、大數據、AI等技術，拓展線上增員、線上培訓、線上展業、線上管理新方式，有效保障疫情期間業務發展。上半年，推出個險全流程線上增員，啟用AI智能人機對話方式訓練銷售人員超過1,000萬人次；線上培訓新人超2,013萬小時；創新視頻直播早會、微創會、雲創會等模式，疫情期間直播高峰時期日均達2,200場。

數字職場，打造智慧新名片。運用物聯網、AI技術，豐富職場數字化場景，強化線上線下融合互動。新增試點部署業務處理自助終端、智能感知、可視化智慧大屏等新型電子設備，創新實現數字化輔導訓練、多維度可視化業績追蹤、品牌宣傳等新場景。推出AI實時業績播報，數字服務下沉至一線生產單元與銷售隊伍，職場已成為公司服務前伸的重要數字基地。

數字服務，提升指尖新體驗。及時響應疫情期間客戶健康服務需求，加速創新線上服務內容，智慧應用讓服務觸手可及。深入推進國壽混合雲建設，發揮彈性伸縮、方便快捷、安全可靠、不間斷運行優勢，疫情期間服務能力提升6至8倍，靈活應對井噴式互聯網應用需求。

運營服務

2020年上半年，公司堅持「以客戶為中心」，以「效率領先、科技驅動、價值躍升、體驗一流」為運營目標，不斷完善產品研發與產品管理，穩步推進運營服務高質量發展，認真落實服務卓越三年行動計劃，進一步推動運營服務向線上化、智能化、生態化轉型升級。

產品更豐富。2020年上半年，公司產品開發積極滿足客戶需求，合規升級和新開發產品194款，其中壽險10款，健康險177款，意外險4款，年金險3款；保障型產品共計184款，長期儲蓄型產品共計10款。

服務更快捷。保單服務線上化程度大幅提高，個人長險業務、團體業務無紙化投保率分別達99.8%和96%，個人保全以及醫療險理賠線上辦理率分別同比提升20和44.5個百分點。理賠效率進一步提高，理賠直付覆蓋醫療機構近2萬家，同比提升46.2%，全流程自動化作業通過率同比提升12個百分點，理賠申請支付時效同比提速13.2%。

服務更智能。人工智能技術加快應用，運營管控更加精細。完善核保全流程智能處理體系，迭代優化核保模型，智能審核率同比提高3.2個百分點。實施保全系統自動識別和風險控制，自動審核通過率達到98.2%。聯絡服務智能應用快速增長，2020年上半年智能在線客服機器人、智能外呼機器人服務量同比提升78.9%。

服務更多樣。持續完善高質量服務供給體系，滿足客戶差異化需求。實現壽險APP與廣發銀行信用卡服務互聯互通，壽險APP累計註冊用戶數同比提升21.6%，月活用戶數同比提升55.6%。打造線上場景化服務客戶節，累計1.2億人次參與；打通「線下+線上」增值服務通道，組織開展名醫講堂、悅己生活女性關愛等多樣活動。

服務更溫情。全面深化「無接觸式服務」，為客戶防控疫情撐起安全「保護傘」。滿足客戶之所需，開啟「空中客服」，推廣個人長險電子保單，推進遠程無接觸調查，推出疫情防控、運動、健康資訊以及疫情防護客戶關懷等系列服務。急客戶之所急，快速簡化理賠流程，實現新冠肺炎理賠案件快處理、快賠付。

「大健康」、「大養老」戰略持續推進。通過整合健康醫療服務資源，打造覆蓋全生命週期的健康生態圈，推進線上線下平台建設，新冠肺炎疫情期間，建設線上抗疫健康服務專區。創新特色醫保合作模式，加快「基本醫保+大病保險+商業保險」政商一體化結算模式推廣應用。持續推進國壽大養老基金、江蘇國壽走泉股權投資中心(有限合夥)(大健康基金二期)出資工作，重點聚焦醫療、養老療養、健康信息化管理、醫藥生產與服務及醫療器械生產等大健康產業相關企業或基金，繼續推動養老健康產業戰略佈局。

風險管控

本報告期內，本公司嚴格遵循上市地法律法規及行業監管規定，持續加強內部控制與風險管理工作，風險管理能力顯著提升，公司風險綜合評級保持A類。本公司持續關注新冠肺炎疫情帶來的風險衝擊，積極開展各類風險排查及風險治理工作，及時發現風險隱患，全面提升風險應對能力；持續優化「償二代」全面風險管理體系，健全工作機制；不斷完善投資風險管控體系，逐步構建全鏈條投資風險分析框架；強化銷售風險管控體系，積極開展銷售風險預警排查、銷售人員誠信文化建設、銷售人員信用評級等；全面落實反洗錢監管要求，積極履行客戶身份識別等反洗錢義務，公司洗錢風險管控有效性不斷提升；持續開

展內控體系建設及內控評估工作，不斷提高內控機制有效性。加大客戶投訴源頭治理及風險管控，營造誠信合規銷售、優質服務的氛圍。公司進一步加強合規經營管理和考核，強化行政處罰管理，促進公司法律合規風險防控能力持續提升。

本報告期內，公司紮實組織開展各類審計項目，持續加強審計成果運用。組織開展經理經濟責任審計和高管審計，切實規範公司經營管理行為；以風險為導向深入開展專項審計，提升公司經營管理水平；積極開展常規審計，認真落實監管要求；加大審計發現問題整改力度，充分發揮審計監督職能。

履行社會責任情況

公司秉持「成己為人 成人達己」的企業文化核心理念，堅守國有金融企業初心，履行國有金融企業使命，高度重視社會責任管理工作，積極探索建立自身成長與貢獻社會兼具的商業模式，在老有所養、病有所醫、弱有所扶、學有所教方面，服務經濟社會發展大局，展現出致力於保護環境、服務國計民生、勇擔責任的強大力量。

抗擊新冠疫情，貢獻保險專業力量

新冠肺炎疫情發生後，公司積極行動，捐贈保險、捐贈物資資金、升級理賠舉措、參與志願行動、提供免費健康服務，在抗「疫」保衛戰中貢獻保險的專業力量。截至本報告期末，公司向全國35個省市地區，超過250萬名一線抗疫人員贈送保險保障；對31款長期重大疾病保險產品進行新冠肺炎相關保險責任擴展；共計完成新冠肺炎疫情相關賠付550件，賠付總金額超過人民幣3,700萬元。為應對本次疫情，公司積極升級八項服務舉措，包括7×24小時線上理賠服務、主動尋找客戶、建立理賠綠色通道、取消紙質版理賠申請資料、取消定點醫院限制、取消等待期限、取消藥品及診療項目限制、取消免賠額。與此同時，公司開設抗疫健康服務專區提供在線諮詢、新冠早篩、中醫視頻問診等八項服務，截至2020年6月30日訪問量達41萬餘次。

守護人民健康，增進社會民生福祉

公司充分發揮經濟「減震器」和社會「穩定器」功能，為慈善公益事業貢獻力量，用實際行動為人民美好生活護航。2020年上半年公司賠付件數達到670萬件，賠付金額超人民幣210億元，平均每天為客戶送去近人民幣1.2億元賠款；新增風險保額人民幣307萬億元，積極為社會各類人群提供保險保障。截至本報告期末，老齡意外保險覆蓋4,152萬老齡人口，提供風險保障約人民幣1.88萬億元；大病保險覆蓋近4億城鄉居民，上半年為599.62萬人次支付大病保險賠款人民幣102.29億元；通過中國人壽慈善基金會向中國人壽生命綠茵健康扶貧項目累計捐贈人民幣999萬元。

踐行生態文明，堅持綠色運營發展

本公司屬於低能耗、輕污染、非生產性的金融保險行業，主要業務活動對生態環境和自然資源不產生重大影響，但始終努力最大限度地減輕對環境的負面影響。本公司不斷完善電子化服務體系，持續減少能源和紙張消耗，將低碳環保理念體現在日常辦公以及承保、保全、理賠的運營服務全過程。2020年上半年，公司全面推進「無接觸服務」，實現個人長險線上無紙化投保應用率達99.80%，團險業務無紙化投保應用率達95.99%；無紙化投保節約紙張約214.53噸。公司持續提升互聯網化水平，開啟視頻直播早會新模式，大幅降低銷售人員通勤次數，踐行低碳運營。2020年上半年，公司通過自有互聯網視頻平台召開會議9.8萬場，累計時長超過1,200萬分鐘。

精準扶貧情況

精準扶貧規劃

本報告期內，公司秉持高度的社會責任感，克服新冠肺炎疫情影響，積極踐行社會責任，充分發揮保險主業優勢，全力以赴助推脫貧攻堅，為決戰決勝脫貧攻堅做出新貢獻。

報告期內精準扶貧概要

本報告期內，公司勇擔社會責任，加大幫扶力度，充分發揮保險保障功能，推進「三區三州」深度貧困地區幫扶項目，助力解決貧困地區農產品銷售難問題，全力以赴助推脫貧攻堅。截至本報告期末，公司各級機構積極助力幫扶1,364個扶貧點，幫扶3個國家掛牌督戰村，為決戰決勝脫貧攻堅貢獻國壽力量。

公司積極履行幫扶責任，全面推進「三區三州」等深貧地區扶貧捐贈項目。計劃投入慈善捐贈資金人民幣2,000萬元，全力保障在80個幫扶點的114個重點幫扶項目精準落地。2020年上半年，動員全系統力量，購買幫扶點及「三區三州」等深度貧困地區農產品合計人民幣2,704.52萬元，為貧困地區農戶解決農產品銷售困難。在疫情防控期間，公司關心關愛貧困群眾和扶貧幹部健康，第一時間向全系統扶貧點貧困群眾、扶貧幹部捐贈保險10萬份，捐贈防疫設備物資價值人民幣38.2萬元。

本報告期內精準扶貧成效

指標	數量及開展情況
一、總體情況	
其中：1. 資金(保險扶貧賠付資金) ^註	人民幣1,949百萬元
2. 資金(聯繫點扶貧投入資金(含電商消費扶貧資金) +資助貧困學生投入金額)	人民幣55.27百萬元
3. 物資折款(聯繫點扶貧投入+貧困地區教育資源投入)	人民幣3.80百萬元
4. 幫助建檔立卡貧困人口脫貧數(人)	22,144
二、分項投入	
1. 產業發展脫貧	
其中：1.1 產業扶貧項目類型	<input checked="" type="checkbox"/> 農林產業扶貧 <input checked="" type="checkbox"/> 旅遊扶貧 <input checked="" type="checkbox"/> 電商扶貧 <input type="checkbox"/> 資產收益扶貧 <input checked="" type="checkbox"/> 科技扶貧 <input type="checkbox"/> 其他
1.2 產業扶貧項目個數(個)	212
1.3 產業扶貧項目投入金額	人民幣6.63百萬元
1.4 幫助建檔立卡貧困人口脫貧數(人)	11,531
2. 轉移就業脫貧	
其中：2.1 職業技能培訓投入金額	人民幣0.17百萬元
2.2 職業技能培訓人數(人/次)	1,621
2.3 幫助建檔立卡貧困戶實現就業人數(人)	932
3. 易地搬遷脫貧	
其中：3.1 幫助搬遷戶就業人數(人)	198
4. 教育脫貧	
其中：4.1 資助貧困學生投入金額	人民幣1.33百萬元
4.2 資助貧困學生人數(人)	1,167
4.3 改善貧困地區教育資源投入金額	人民幣1.58百萬元
5. 健康扶貧	
其中：5.1 貧困地區醫療衛生資源投入金額	人民幣0.13百萬元

指標	數量及開展情況
6. 生態保護扶貧	
其中：6.1 項目名稱	<input type="checkbox"/> 開展生態保護與建設 <input checked="" type="checkbox"/> 建立生態保護補償方式 <input type="checkbox"/> 設立生態公益崗位 <input type="checkbox"/> 其他
6.2 投入金額	人民幣0.03百萬元
7. 兜底保障	
其中：7.1 幫助「三留守」人員投入金額	人民幣0.28百萬元
7.2 幫助「三留守」人員數(人)	95
7.3 幫助貧困殘疾人投入金額	人民幣0.13百萬元
7.4 幫助貧困殘疾人數(人)	259
8. 社會扶貧	
其中：8.1 東西部扶貧協作投入金額	人民幣0.60百萬元
8.2 定點扶貧工作投入金額	人民幣7.03百萬元
8.3 扶貧公益基金	人民幣1.32百萬元
9. 其他項目	
其中：9.1. 項目個數(個)	134
9.2. 投入金額	人民幣39.84百萬元
9.3. 幫助建檔立卡貧困人口脫貧數(人)	8,114
9.4. 其他項目說明	-

註：含團險渠道扶貧業務賠付人民幣5.64億元，大病保險扶貧賠付資金人民幣12.35億元，「美好生活」精準扶貧產品賠款支出人民幣1.5億元。

履行精準扶貧社會責任的階段性進展情況

2020年上半年，公司進一步加大扶貧保險推廣力度，不斷提高扶貧保險受益面。2020年上半年扶貧保險業務賠付約為人民幣19.49億元。持續開發扶貧專屬產品，針對「三區三州」等深度貧困地區貧困群眾和扶貧幹部開發了「國壽三區三州貧困人員團體綜合意外傷害保險」、「國壽扶貧幹部團體定期壽險」、「國壽扶貧幹部團體綜合意外傷害保險」三款專屬扶貧保險產品，為脫貧攻堅提供國壽方案、注入國壽智慧。

後續精準扶貧計劃

公司將立足保險主業，積極推廣「扶貧保」工程，聚焦「三區三州」等深度貧困地區，提升扶貧保險覆蓋面。繼續大力開展大病保險和醫療救助經辦服務，助力健康扶貧，切實增強貧困人口抵禦風險能力。公司將不辱使命，為決勝脫貧攻堅、全面建成小康社會作出應有貢獻。

未來展望

行業格局和趨勢

雖然當前世界經濟低迷，全球市場萎縮，不穩定不確定因素增加，我國經濟運行面臨較大壓力，但中國經濟長期向好的基本面沒有改變，經濟運行呈恢復性增長和穩步復甦態勢，將繼續為保險業發展提供健康有利的外部環境。保險監管部門出台一系列舉措，支持疫情防控和經濟社會發展，防範化解金融風險，深化金融改革開放，有利於推動保險業穩健運行，實現高質量發展。疫情之下，社會風險意識、群眾保險意識顯著提高，對保險功能的認識進一步加深，健康保障性需求持續增長。疫情促進了商業模式轉型，科技在銷售、管理、服務等方面的應用更加深入，保險公司線上化經營和客戶行為線上化遷徙進程加快，新的保險理念和保險購買模式逐漸興起，行業數字化轉型將進一步加速。

公司發展戰略及經營計劃

2020年下半年，公司將以高質量發展為根本要求，踐行「雙心雙聚」戰略內核，堅持「重價值、強隊伍、穩增長、興科技、優服務、防風險」經營方針，穩中求進，提質增效，轉型升級，強化價值創造，促進銷售隊伍健康有效發展，深入推進改革創新，強化科技和服務賦能，牢牢守住風險底線，加快推進公司治理現代化，推進「重振國壽」再上新台階，為建設國際一流壽險公司奠定堅實基礎。

可能面對的風險

當前保護主義上升、世界經濟低迷、全球市場萎縮。我國經濟正處在轉變發展方式、優化經濟結構、轉換增長動力的攻關期，經濟發展前景向好，但也面臨著結構性、體制性、週期性問題相互交織所帶來的困難和挑戰，加之新冠肺炎疫情衝擊，目前我國經濟運行面臨較大壓力。新冠肺炎疫情對國內經濟社會長期、深層次的影響有待密切觀察。一方面，潛在客戶對資金的預防性需求可能上升，居民消費趨於謹慎，短期內儲蓄型業務發展承壓；另一方面，市場利率長期呈下行趨勢，資本市場波動較大，信用風險趨於嚴峻。

公司已採取多種舉措，豐富產品體系，優化保險服務，滿足客戶多樣化保險需求，同時積極加強宏觀經濟研判，強化資產負債管理，靈活把握資產配置節奏，保持投資收益穩定。公司將持續關注並積極應對疫情防控常態化帶來的相關影響，加強對複雜風險因素的分析，保障公司穩健運行，努力推動本公司高質量發展。

預期2020年下半年，本公司資金能夠滿足保險業務支出以及新的一般性投資項目需求。同時，為推動公司未來發展戰略的實施，本公司將結合資本市場情況進行相應的融資安排。

內含價值

背景

本公司按照相關會計準則為公眾投資者編製了財務報表。內含價值方法可以提供對人壽保險公司價值和盈利性的另一種衡量。內含價值是基於一組關於未來經驗的假設，以精算方法估算的一家保險公司的經濟價值。上半年新業務價值代表了基於一組關於未來經驗的假設，在評估日前半年裡售出的新業務所產生的經濟價值。內含價值不包含評估日後未來新業務所貢獻的價值。

本公司相信公司的內含價值和上半年新業務價值報告能夠從兩個方面為投資者提供有用的信息。第一，公司的有效業務價值代表了按照所採用假設，預期未來產生的股東利益總額的貼現價值。第二，上半年新業務價值提供了基於所採用假設，對於由新業務活動為投資者所創造的價值的一個指標，從而也提供了公司業務潛力的一個指標。但是，有關內含價值和上半年新業務價值的信息不應被視為按照任何會計準則所編製的財務衡量的替代品。投資者也不應該單純根據內含價值和上半年新業務價值的信息做出投資決定。

特別要指出的是，計算內含價值的精算標準仍在演變中，迄今並沒有全球統一採用的標準來定義一家保險公司的內含價值的形式、計算方法或報告格式。因此，在定義、方法、假設、會計基準以及披露方面的差異可能導致在比較不同公司的結果時存在不一致性。

此外，內含價值的計算涉及大量複雜的技術，對內含價值和上半年新業務價值的估算會隨著關鍵假設的變化而發生重大變化。因此，建議讀者在理解內含價值的結果時應該特別小心謹慎。

在下面顯示的價值沒有考慮本公司和集團公司、國壽投資公司、資產管理子公司、養老保險子公司、財產險公司等之間的交易所帶來的未來的財務影響。

內含價值和上半年新業務價值的定義

人壽保險公司的內含價值的定義是，經調整的淨資產價值與考慮了扣除要求資本成本後的有效業務價值兩者之和。「經調整的淨資產價值」等於下面兩項之和：

- 淨資產，定義為資產減去相應負債和其他負債；和
- 對於資產的市場價值和賬面價值之間稅後差異所作的相關調整以及對於某些負債的相關稅後調整。

由於受市場環境的影響，資產市值可能會隨時間發生較大的變化，因此經調整的淨資產價值在不同評估日也可能發生較大的變化。

「有效業務價值」和「上半年新業務價值」在這裡是定義為分別把在評估日現有的有效業務和截至評估日前半年的新業務預期產生的未來現金流中股東利益貼現的計算價值。

結果總結

截至2020年6月30日的內含價值與截至2019年12月31日的對應結果：

內含價值的構成

單位：人民幣百萬元

項目	2020年 6月30日	2019年 12月31日
A 經調整的淨資產價值	520,153	482,793
B 扣除要求資本成本之前的有效業務價值	552,486	509,515
C 要求資本成本	(56,782)	(50,220)
D 扣除要求資本成本之後的有效業務價值 (B + C)	495,704	459,295
E 內含價值 (A + D)	1,015,856	942,087

註：由於四捨五入，數字加起來可能跟總數有細小差異。

有效業務價值和上半年新業務價值是採用傳統確定性的現金流貼現的方法計算的。這種方法通過使用風險調整後的貼現率來對投資保證和保單持有人選擇權的成本、資產負債不匹配的風險、信用風險、運營經驗波動的風險和資本的經濟成本作隱含的反映。

編製和審閱

內含價值和上半年新業務價值由本公司編製，編製依據了2016年11月中國精算師協會發佈的《精算實踐標準：人身保險內含價值評估標準》(中精協發[2016]36號)的相關內容。Willis Towers Watson (韜睿惠悅)為本公司的內含價值和上半年新業務價值作了審閱，其審閱聲明請見「韜睿惠悅關於內含價值的審閱報告」。

假設

2020年中期內含價值評估的假設與2019年末評估使用的假設保持一致。

結果總結(續)

截至2020年6月30日的上半年新業務價值與上年同期的對應結果：

上半年新業務價值的構成

單位：人民幣百萬元

項目	截至2020年 6月30日	截至2019年 6月30日
A 扣除要求資本成本之前的上半年新業務價值	41,481	39,361
B 要求資本成本	(4,592)	(4,792)
C 扣除要求資本成本之後的上半年新業務價值 (A + B)	36,889	34,569
其中：個險板塊上半年新業務價值	36,559	33,333

註：2019年上半年個險板塊同期數據已根據融合後口徑進行模擬重算。

下表展示了截至2020年6月30日的個險板塊新業務價值率情況：

上半年個險板塊新業務價值率情況

	截至2020年 6月30日	截至2019年 6月30日
按首年保費	39.3%	39.7%
按首年年化保費	39.3%	39.7%

註一：首年保費是指用於計算新業務價值口徑的規模保費，首年年化保費為期交首年保費100%及躉交保費10%之和。

註二：2019年上半年個險板塊同期數據已根據融合後口徑進行模擬重算。

變動分析

下面的分析列示了內含價值從報告期開始日到結束日的變動情況：

2020年上半年內含價值變動的分析

單位：人民幣百萬元

項目	
A 期初內含價值	942,087
B 內含價值的預期回報	39,724
C 本期內的新業務價值	36,889
D 運營經驗的差異	3,626
E 投資回報的差異	3,463
F 評估方法和模型的變化	(240)
G 市場價值和其他調整	8,666
H 匯率變動	110
I 股東紅利分配及資本注入	(20,834)
J 其他	2,366
K 截至2020年6月30日的內含價值 (A到J的總和)	1,015,856

註一：由於四捨五入，數字加起來可能跟總數有細小差異。

註二：對B – J項的解釋：

- B 反映了適用業務在2020年上半年的預期回報，以及淨資產的預期投資回報之和。
- C 2020年上半年新業務價值。
- D 2020年上半年實際運營經驗(如死亡率、發病率、退保率、費用率)和對應假設的差異。
- E 2020年上半年實際投資回報與投資假設的差異。
- F 反映了評估方法和模型的變化。
- G 反映了2020年上半年從期初到期末市場價值調整的變化及其他調整。
- H 匯率變動。
- I 2020年上半年派發的股東現金紅利。
- J 其他因素。

敏感性結果

敏感性測試是在一系列不同的假設基礎上完成的。在每一項敏感性測試中，只有相關的假設會發生變化，其他假設保持不變，這些敏感性測試的結果總結如下：

敏感性結果

單位：人民幣百萬元

	扣除要求資本 成本之後的 有效業務價值	扣除要求資本 成本之後的 上半年新業務價值
基礎情形	495,704	36,889
1. 風險貼現率提高50個基點	473,640	35,119
2. 風險貼現率降低50個基點	519,404	38,798
3. 投資回報率提高50個基點	585,753	43,575
4. 投資回報率降低50個基點	406,018	30,206
5. 費用率提高10%	489,289	34,701
6. 費用率降低10%	502,119	39,076
7. 非年金產品的死亡率提高10%；年金產品的死亡率降低10%	492,274	36,372
8. 非年金產品的死亡率降低10%；年金產品的死亡率提高10%	499,134	37,407
9. 退保率提高10%	494,732	35,920
10. 退保率降低10%	496,629	37,897
11. 發病率提高10%	488,793	35,685
12. 發病率降低10%	502,772	38,095
13. 考慮分散效應的有效業務價值	532,917	-

韜睿惠悅關於內含價值的審閱報告

致中國人壽保險股份有限公司列位董事

中國人壽保險股份有限公司(下稱「中國人壽」)評估了截至2020年6月30日公司的內含價值結果(下稱「內含價值結果」)。對這套內含價值結果的披露以及對所使用的計算方法和假設在本報告的內含價值章節有所描述。

中國人壽委託韜睿惠悅管理諮詢(深圳)有限公司北京分公司(下稱「韜睿惠悅」)審閱其內含價值結果。這份報告僅為中國人壽基於雙方簽訂的服務協議出具，同時闡述了我們的工作範圍和審閱意見。在相關法律允許的最大範疇內，我們對除中國人壽以外的任何方不承擔或負有任何與我們的審閱工作、該工作所形成的意見、或該報告中的任何聲明有關的責任、盡職義務、賠償責任。

工作範圍

我們的工作範圍包括了：

- 按中國精算師協會發佈的《精算實踐標準：人身保險內含價值評估標準》(中精協發[2016]36號)審閱截至2020年6月30日內含價值和上半年新業務價值所採用的評估方法；
- 審閱截至2020年6月30日內含價值和上半年新業務價值所採用的各種經濟和運營的精算假設；
- 審閱中國人壽的內含價值結果。

我們的審閱意見依賴於中國人壽提供的各種經審計和未經審計的數據和資料的準確性。

審閱意見

基於上述的工作範圍，我們認為：

- 中國人壽所採用的內含價值評估方法符合中國精算師協會發佈的《精算實踐標準：人身保險內含價值評估標準》中的相關規則；
- 中國人壽採用了一致的經濟假設、考慮了當前的經濟情況、以及公司當前和未來的投資組合狀況及投資策略；
- 中國人壽對各種運營假設的設定考慮了公司過去的經驗、現在的情況以及對未來的展望；及
- 內含價值的結果，在所有重大方面，均與內含價值章節中所述的方法和假設保持一致。

代表韜睿惠悅
洪令德

2020年8月26日

重要事項

重大訴訟、仲裁事項

本報告期內本公司無重大訴訟、仲裁事項。

重大關連交易

持續關連交易

於本報告期內，本公司根據聯交所證券上市規則（「聯交所上市規則」）第14A.76(2)條進行及需予申報、公告、年度審核但獲豁免遵守取得獨立股東批准的持續關連交易包括本公司與集團公司的保險業務代理協議，本公司與資產管理子公司的保險資金委託投資管理協議，本公司與財產險公司的保險銷售業務框架協議，集團公司、財產險公司、國壽投資公司、養老保險子公司和中國人壽電子商務有限公司（「電商公司」）分別與國壽財富公司簽署的框

架協議，本公司與重慶國際信託股份有限公司（「重慶信託」）簽署的框架協議，以及本公司與國壽資本公司簽署的框架協議。由於集團公司是本公司的控股股東，並持有財產險公司60%的股權、國壽投資公司、電商公司及國壽資本公司的全部股權，因此集團公司、財產險公司、國壽投資公司、電商公司及國壽資本公司均為本公司的關連人士。由於資產管理子公司由本公司和集團公司分別持有60%和40%的股權，因而為本公司的關連附屬公司。國壽財富公司為資產管理子公司的附屬公司，因此也為本公司的關連附屬公司。重慶信託因其為以財產險公司為受益人的某信託計劃中的受託人，而為集團公司和財產險公司的聯繫人，因而根據聯交所上市規則第14A.13(2)條，重慶信託也為本公司的關連人士。

於本報告期內，本公司根據聯交所上市規則第14A章進行的需予申報、公告、年度審核及獨立股東批准的持續關連交易包括本公司、集團公司、財產險公司和國壽投資公司分別與安保基金簽署的框架協議，以及本公司與國壽投資公司簽署的保險資金另類投資委託投資管理協議。該等協議及其下交易已獲得本公司獨立股東審議批准。安保基金為資產管理子公司的附屬公司，因此為本公司的關連附屬公司。

於本報告期內，本公司也進行某些獲豁免遵守聯交所上市規則第14A章有關申報、公告、年度審核及獨立股東批准規定的持續關連交易，包括集團公司與資產管理子公司的保險資金委託投資管理協議，以及本公司與國壽財富公司的框架協議。

就上述持續關連交易，本公司已遵守了聯交所上市規則第14A章的披露規定。本公司在報告期內進行上述持續關連交易時，遵循了在訂立交易時制定的定價政策及指引。

保險業務代理協議

本公司與集團公司於2017年12月26日簽訂2018年保險業務代理協議，有效期自2018年1月1日起，至2020年12月31日止。根據該協議，本公司將繼續接受集團公司委託，提供有關非轉移保單的保單管理服務。保險業務代理服務費計費方式參見中期簡明合併財務報表附註18。在截至2020年12月31日止的三個年度，該交易金額年度上限均為人民幣708百萬元。

本公司於2020年上半年向集團公司收取保單代理服務費共計人民幣281.48百萬元。

保險資金委託投資管理協議

本公司與資產管理子公司保險資金委託投資管理協議

本公司與資產管理子公司於2018年12月28日簽訂2019-2021年委託投資管理協議，有效期自2019年1月1日起，至2021年12月31日止。為優化服務費結構，增強對資產管理子公司的業績激勵，本公司與資產管理子公司於2020年7月1日簽訂2020-2022年委託投資管理協議，以取代2019-2021年委託投資管理協議，並基於業務需求及調整後的服務費結構修訂管理服務費年度上限。根據2020-2022年委託投資管理協議，資產管理子公司同意在遵循有關法律法規、監管規定及本公司投資指引的前提下，在本公司授權範圍內以自主方式對本公司委託給其的資產進行投資和管理。作為資產管理子公司根據該協議對本公司委託給其的多項資產進行投資和管理的代價，本公司同意向資產管理子公司支付服務費。2020年上半年的保險資金委託投資管理服務費計費方式參見中期簡明合併財務報表附註18。在截至2022年12月31日止的三個年度，該交易金額年度上限分別為人民幣3,000百萬元、人民幣4,000百萬元和人民幣5,000百萬元。

本公司於2020年上半年向資產管理子公司支付保險資金委託投資管理服務費共計人民幣872.65百萬元。

集團公司與資產管理子公司保險資金委託投資管理協議

集團公司與資產管理子公司於2018年12月29日簽訂2019-2021年委託投資管理協議，委託期限為2019年1月1日至2021年12月31日。為優化服務費結構，增強對資產管理子公司的業績激勵，集團公司與資產管理子公司於2020年7月1日簽訂2020-2022年委託投資管理協議，以取代2019-2021年委託投資管理協議，並基於業務需求及調整後的服務費結構修訂年度上限。根據2020-2022年委託投資管理協議，資產管理子公司同意以自主方式對集團公司委託給其的資產進行投資和管理，但是必須遵守集團公司提供的投資指引和指示。作為資產管理子公司提供投

資管理服務的代價，集團公司同意向資產管理子公司支付服務費。2020年上半年的投資資產管理服務費計費方式參見中期簡明合併財務報表附註18。在截至2022年12月31日止的三個年度，該交易金額年度上限均為人民幣500百萬元。

資產管理子公司於2020年上半年向集團公司收取投資資產管理服務費共計人民幣44.51百萬元。

本公司與國壽投資公司保險資金另類投資委託投資管理協議

經本公司2017年年度股東大會審議批准，本公司於2018年12月31日與國壽投資公司簽訂2019年保險資金另類投資委託投資管理協議。該協議自2019年1月1日起生效，有效期至2020年12月31日止，為期兩年。除非一方於該協議有效期屆滿前90個工作日之前向對方發出不再續展的書面通知，該協議將於有效期屆滿後自動續展一年。根據該協議，國壽投資公司同意在遵循有關法律法規及監管

機構所限定的保險資金運用的範圍內，以及本公司投資指引的前提下，以自主方式對本公司委託給其的資產(包括股權、不動產及相關金融產品、類證券化金融產品)進行投資和管理，而本公司將就此向其支付投資管理服務費、浮動管理費、業績分成及不動產運營管理服務費。投資管理服務費、浮動管理費、業績分成及不動產運營管理服務費計費方式參見中期簡明合併財務報表附註18。此外，本公司委託給國壽投資公司的資產亦將部分用於認購國壽投資公司設立發行或參與設立發行的相關金融產品，而該等相關金融產品限於基礎設施投資計劃和項目資產支持計劃。

截至2021年12月31日止三個年度，本公司委託國壽投資公司進行投資和管理的資產的新增簽約金額年度上限，以及本公司向國壽投資公司支付的投資管理服務費、浮動管理費、業績分成及不動產運營管理服務費金額年度上限如下：

	期內新增的委託投資管理 資產金額(包括認購相關 金融產品的金額) (人民幣百萬元或等值外幣)	投資管理服務費、浮動 管理費、業績分成及 不動產運營管理服務費金額 (人民幣百萬元或等值外幣)
截至2019年12月31日止年度	200,000 (包括認購相關金融產品的金額：100,000)	1,391
截至2020年12月31日止年度	200,000 (包括認購相關金融產品的金額：100,000)	1,982
截至2021年12月31日止年度	200,000 (包括認購相關金融產品的金額：100,000)	2,266

於2020年上半年，本公司向國壽投資公司支付投資管理服務費、浮動管理費、業績分成及不動產運營管理服務費共計人民幣290.59百萬元，新增委託投資管理資產的簽約金額為人民幣3,562.07百萬元。於2020年上半年，本公司認購國壽投資公司設立發行或參與設立發行的相關金融產品金額為人民幣2,970.00百萬元。

本公司與國壽資本保險資金投資管理合作框架協議

本公司與國壽資本於2019年12月31日簽署2020-2022年度框架協議，有效期自2020年1月1日起至2022年12月31日止。根據該協議，本公司將繼續作為有限合夥人認購國壽資本或其附屬公司擔任(包括獨立擔任及與第三方共同擔任)普通合夥人的基金產品，及/或國壽資本作為管理人(包括基金管理人及共同管理人)的基金產品。截至2022年12月31日止三個年度，本公司作為有限合夥人認購國壽資本或其附屬公司擔任普通合夥人的基金產品的年度上限均為人民幣5,000百萬元，國壽資本作為基金產品的普通合夥人或管理人所收取的管理費的年度上限均為人民幣200百萬元。

於2020年上半年，本公司作為有限合夥人認購國壽資本或其附屬公司擔任普通合夥人的基金產品的金額為人民幣0百萬元，國壽資本作為基金產品的普通合夥人或管理人所收取的管理費為人民幣32.86百萬元。

保險銷售業務框架協議

本公司與財產險公司於2018年1月31日簽訂2018年保險銷售業務框架協議，協議有效期三年，自2018年3月8日起至2021年3月7日止。根據該協議，財產險公司將繼續委託本公司在授權區域內代理銷售財產險公司指定的保險產品，並向本公司支付代理手續費。代理手續費計費方式參見中期簡明合併財務報表附註18。在截至2020年12月31日止的三個年度，該交易金額年度上限分別為人民幣4,260百萬元、5,540百萬元和7,050百萬元。

本公司於2020年上半年向財產險公司收取代理手續費共計人民幣1,202.64百萬元。

與安基金框架協議

本公司與安基金之間的框架協議

經本公司2019年第一次臨時股東大會審議批准，本公司與安基金於2019年12月31日簽訂2020-2022年度框架協議，有效期自2020年1月1日起，至2022年12月31日止，為期三年。根據該協議，本公司與安基金將繼續進行某些日常交易，包括基金產品認(申)購和贖回、基金銷售、特定客戶資產管理以及其他法律法規允許的日常交易。各類交易的定價根據行業慣例並按公平原則由雙方協商確定。在截至2022年12月31日止的三個年度，基金產品認(申)購金額及相應的認(申)購費上限均為人民幣72,600百萬元，基金產品贖回金額及相應的贖回費上限均為人民幣72,600百萬元，安基金支付的基金銷售費用及客戶維護費上限分別為人民幣700百萬元、800百萬元和900百萬元，本公司支付的特定客戶資產管理業務管理費(包括業績報酬)上限分別為人民幣300百萬元、400百萬元和500百萬元，其他日常交易金額上限均為人民幣100百萬元。

於2020年上半年，基金產品認(申)購金額及相應的認(申)購費發生額為人民幣599.50百萬元，基金產品贖回金額及相應的贖回費發生額為人民幣1,370.35百萬元，安保基金支付的基金銷售費用及客戶維護費為人民幣1.73百萬元，本公司支付的特定客戶資產管理業務管理費(包括業績報酬)為人民幣17.15百萬元，其他日常交易金額為人民幣1.37百萬元。

集團公司與安保基金之間的框架協議

經本公司2019年第一次臨時股東大會審議批准，集團公司與安保基金於2019年9月6日簽訂2020-2022年度框架協議，有效期自2020年1月1日起，至2022年12月31日止，為期三年。根據該協議，集團公司與安保基金將繼續進行某些日常交易，包括基金產品認(申)購和贖回及私募資產管理。各類交易的定價根據行業慣例並按公平原則由雙方協商確定。在截至2022年12月31日止的三個年度，基金產品認(申)購金額及相應的認(申)購費上限均為人民幣10,000百萬元，基金產品贖回金額及相應的贖回費上限均為人民幣10,000百萬元，集團公司支付的私募資產管理業務管理費(包括業績報酬)上限均為人民幣100百萬元。

於2020年上半年，基金產品認(申)購金額及相應的認(申)購費發生額為人民幣700.00百萬元，基金產品贖回金額及相應的贖回費發生額為人民幣1,300.57百萬元，集團公司支付的私募資產管理業務管理費(包括業績報酬)為人民幣12.32百萬元。

財產險公司與安保基金之間的框架協議

經本公司2019年第一次臨時股東大會審議批准，財產險公司與安保基金於2019年12月3日簽訂2020-2022年度框架協議，有效期自2020年1月1日起，至2022年12月31日止，為期三年。根據該協議，財產險公司與安保基金將繼續進行某些日常交易，包括基金產品認(申)購和贖回、特定客戶資產管理以及其他法律法規允許的日常交易。各類交易的定價根據行業慣例並按公平原則由雙方協商確

定。在截至2022年12月31日止的三個年度，基金產品認(申)購金額上限均為人民幣10,000百萬元，基金產品贖回金額上限均為人民幣10,000百萬元，基金產品認(申)購費上限均為人民幣100百萬元，基金產品贖回費上限均為人民幣100百萬元，財產險公司支付的特定客戶資產管理業務管理費(包括業績報酬)上限均為人民幣100百萬元，其他日常交易金額上限均為人民幣100百萬元。

於2020年上半年，基金產品認(申)購金額發生額為人民幣0百萬元，基金產品贖回金額發生額為人民幣0百萬元，基金產品認(申)購費發生額為人民幣0百萬元，基金產品贖回費發生額為人民幣0百萬元，財產險公司支付的特定客戶資產管理業務管理費(包括業績報酬)為人民幣2.55百萬元，其他日常交易金額為人民幣0.09百萬元。

國壽投資公司與安保基金之間的框架協議

經本公司2019年第一次臨時股東大會審議批准，國壽投資公司與安保基金於2020年2月17日簽訂2020-2022年度框架協議，有效期自2020年1月1日起，至2022年12月31日止，為期三年。根據該協議，國壽投資公司與安保基金將繼續進行某些日常交易，包括基金產品認(申)購和贖回、特定客戶資產管理、顧問業務以及其他法律法規允許的日常交易。各類交易的定價根據行業慣例並按公平原則由雙方協商確定。在截至2022年12月31日止的三個年度，基金產品認(申)購金額及相應的認(申)購費上限均為人民幣10,000百萬元，基金產品贖回金額及相應的贖回費上限均為人民幣10,000百萬元，國壽投資公司及其附屬公司支付的特定客戶資產管理業務管理費(包括業績報酬)上限均為人民幣150百萬元，安保基金的附屬公司支付的特定客戶資產管理業務管理費(包括業績報酬)上限均為人民幣150百萬元，國壽投資公司及其附屬公司支付的顧問業務顧問費上限均為人民幣150百萬元，安保基金及其附屬公司支付的顧問業務顧問費上限均為人民幣150百萬元，其他日常交易金額上限均為人民幣150百萬元。

於2020年上半年，基金產品認(申)購金額及相應的認(申)購費發生額為人民幣16.43百萬元，基金產品贖回金額及相應的贖回費發生額為人民幣32.27百萬元，國壽投資公司及其附屬公司支付的特定客戶資產管理業務管理費(包括業績報酬)為人民幣0百萬元，安保基金的附屬公司支付的特定客戶資產管理業務管理費(包括業績報酬)為人民幣0百萬元，國壽投資公司及其附屬公司支付的顧問業務顧問費為人民幣0百萬元，安保基金及其附屬公司支付的顧問業務顧問費為人民幣0百萬元，其他日常交易金額為人民幣0.24百萬元。

與國壽財富公司框架協議

本公司與國壽財富公司之間的框架協議

本公司與國壽財富公司於2017年12月28日訂立2018-2020年框架協議，據此，於2018年1月1日至2020年12月31日之期間內，本公司將繼續與國壽財富公司進行某些交易，包括資產管理業務、資產管理產品的銷售業務以及其他法律法規允許的日常交易。各類交易的定價根據行業慣例並按公平原則由雙方協商確定。在截至2020年12月31日止的三個年度，本公司支付的資產管理業務管理費上限均為人民幣240百萬元，國壽財富公司支付的資產管理產品的銷售費用、客戶維護費、手續費、居間費等銷售業務相關費用上限均為人民幣100百萬元，其他日常交易金額上限均為人民幣100百萬元。

於2020年上半年，本公司支付的資產管理業務管理費為人民幣3.60百萬元，國壽財富公司支付的資產管理產品的銷售費用、客戶維護費、手續費、居間費等銷售業務相關費用為人民幣0百萬元，其他日常交易金額為人民幣5.65百萬元。

集團公司與國壽財富公司之間的框架協議

集團公司與國壽財富公司於2017年12月27日訂立2018-2020年度框架協議，據此，於2018年1月1日至2020年12月31日之期間內，集團公司將繼續與國壽財富公司進行某些交易，包括資產管理業務及顧問服務。各類交易的定價根據行業慣例並按公平原則由雙方協商確定。在截至2020年12月31日止的三個年度，集團公司支付的資產管理業務管理費上限分別為人民幣50百萬元、120百萬元和180百萬元，集團公司支付的顧問服務的顧問費上限分別為人民幣50百萬元、80百萬元和120百萬元。

於2020年上半年，集團公司支付的資產管理業務管理費為人民幣1.07百萬元，集團公司支付的顧問服務的顧問費為人民幣0.86百萬元。

財產險公司與國壽財富公司之間的框架協議

財產險公司與國壽財富公司於2017年12月29日訂立2018-2020年度框架協議，據此，於2018年1月1日至2020年12月31日之期間內，財產險公司將繼續與國壽財富公司進行某些交易，包括資產管理業務、顧問服務以及其他法律法規允許的日常交易。各類交易的定價根據行業慣例並按公平原則由雙方協商確定。在截至2020年12月31日止的三個年度，財產險公司支付的資產管理業務管理費上限分別為人民幣50百萬元、150百萬元和240百萬元，財產險公司支付的顧問服務的顧問費上限分別為人民幣40百萬元、80百萬元和120百萬元，其他日常交易金額上限分別為人民幣150百萬元、400百萬元和700百萬元。

於2020年上半年，財產險公司支付的資產管理業務管理費為人民幣2.36百萬元，財產險公司支付的顧問服務的顧問費為人民幣1.84百萬元，其他日常交易金額為人民幣0.01百萬元。

國壽投資公司與國壽財富公司之間的框架協議

國壽投資公司與國壽財富公司於2017年12月20日訂立2018-2020年度框架協議，據此，於2018年1月1日至2020年12月31日之期間內，國壽投資公司將繼續與國壽財富公司進行某些交易，包括資產管理業務、顧問服務以及其他法律法規允許的日常交易。各類交易的定價根據行業慣例並按公平原則由雙方協商確定。在截至2020年12月31日止的三個年度，資產管理業務管理費上限分別為人民幣40百萬元、80百萬元和120百萬元，顧問服務的顧問費上限分別為人民幣40百萬元、80百萬元和120百萬元，其他日常交易金額上限分別為人民幣20百萬元、80百萬元和160百萬元。

於2020年上半年，國壽投資公司與國壽財富公司之間未發生相關交易。

養老保險子公司與國壽財富公司之間的框架協議

養老保險子公司與國壽財富公司於2018年3月26日訂立2018-2020年度框架協議，據此，於2018年1月1日至2020年12月31日之期間內，養老保險子公司將與國壽財富公司進行某些交易，包括資產管理業務、顧問服務以及其他法律法規允許的日常交易。各類交易的定價根據行業慣例並按公平原則由雙方協商確定。在截至2020年12月31日止的三個年度，養老保險子公司支付的資產管理業務管理費上限分別為人民幣100百萬元、150百萬元和200百萬元，養老保險子公司支付的顧問服務的顧問費上限分別為人民幣40百萬元、80百萬元和90百萬元，其他日常交易金額上限分別為人民幣90百萬元、180百萬元和270百萬元。

於2020年上半年，養老保險子公司與國壽財富公司之間未發生相關交易。

電商公司與國壽財富公司之間的框架協議

電商公司與國壽財富公司於2017年12月29日訂立2018-2020年度框架協議，據此，於2018年1月1日至2020年12月31日之期間內，電商公司將與國壽財富公司進行某些交易，包括資產管理業務、顧問服務以及其他法律法規允許的日常交易。各類交易的定價根據行業慣例並按公平原則由雙方協商確定。在截至2020年12月31日止的三個年度，電商公司支付的資產管理業務管理費上限分別為人民幣5百萬元、10百萬元和15百萬元，電商公司支付的顧問服務的顧問費上限分別為人民幣5百萬元、10百萬元和15百萬元，其他日常交易金額上限分別為人民幣200百萬元、300百萬元和400百萬元。

於2020年上半年，電商公司與國壽財富公司未發生相關交易。

本公司與重慶信託之間的框架協議

本公司與重慶信託於2019年12月27日簽訂2020-2022年度框架協議，有效期自2020年1月1日起，至2022年12月31日止，為期三年。根據該協議，本公司與重慶信託將繼續開展信託產品認(申)購和贖回及其他法律法規允許的日常交易。各類交易的定價根據行業慣例並按公平原則由雙方協商確定。在截至2022年12月31日止的三個年度，信託產品認(申)購及贖回總金額上限均為人民幣30,000百萬元，信託報酬金額上限均為人民幣500百萬元，其他日常交易金額上限均為人民幣100百萬元。

於2020年上半年，信託產品認(申)購及贖回總金額為人民幣2,000.00百萬元，信託報酬金額為人民幣0.53百萬元，其他日常交易金額為人民幣0百萬元。

其他重大關連交易

成立合夥企業(河北雄安白洋澱生態環保基金)

經本公司第六屆董事會第十六次會議審議批准，本公司及其他投資者(各方均作為有限合夥人)原擬於2019年12月31日前與中國雄安集團基金管理有限公司及國壽產業投資管理有限公司(「國壽產業公司」)(各方均作為普通合夥人)訂立合夥協議，以成立河北雄安白洋澱生態環保基金(有限合夥)。本公司擬認繳出資人民幣30億元。國壽資本公司將作為合夥企業的管理人。合夥企業的期限為十五年。合夥企業所投領域為白洋澱生態環保項目，涉及水務、固廢處理等行業。

由於受合夥企業的出資人調整及合夥企業規模縮減的影響，合夥企業各方無法按原定計劃於2019年12月31日前簽署合夥協議。待合夥企業各方就合夥協議的條款商談確定後，本公司將及時就本項關連交易刊發進一步公告。

國壽產業公司、國壽資本公司均為集團公司的附屬公司，因而均為本公司的關連人士。上述成立合夥企業的交易為本公司根據聯交所上市規則第14A.76(2)條進行及需予申報及公告但獲豁免遵守取得獨立股東批准的關連交易。

就上述關於成立合夥企業的關連交易，本公司已遵守了聯交所上市規則第14A章的披露規定。

與關聯方的非經營性債權、債務往來及擔保等事項說明

本報告期內，本公司與關聯方無非經營性債權、債務往來及擔保事項。

購買、出售或贖回本公司證券

本報告期內，本公司及其附屬公司並無購買、出售或贖回本公司的任何上市證券。

重大合同及其履行情況

本報告期內未發生亦未有以前期間發生但延續到本報告期的為公司帶來的損益額達到公司報告期內利潤總額10%以上(含10%)的託管、承包、租賃其他公司資產或其他公司託管、承包、租賃公司資產的事項。

本報告期內公司無對外擔保事項，公司未對控股子公司提供擔保。

在報告期內或報告期繼續發生的委託他人進行理財情況：投資是本公司主業之一。公司投資資產管理採用委託投資管理模式，目前已形成以中國人壽系統內管理人為主、外部管理人為有效補充的多元化委託投資管理格局。系統內投資管理人有資產管理子公司及其子公司、國壽投資公司及其子公司、養老保險子公司；系統外投資管理人包括境內管理人和境外管理人，含多家基金公司、證券公司及其他專業投資管理機構。公司根據不同品種的配置目的、風險特徵和各管理人專長來選擇不同的投資管理人，以構建風格多樣的投資組合，提升資金運用效率。公司與各管理人簽訂委託投資管理協議，通過投資指引、資產託管、績效考核等措施監督管理人日常投資行為，並根據不同管理人和投資品種的特性採取有針對性的風險控制措施。

除本報告另有披露外，本報告期內，公司無其他重大合同。

H股股票增值權

2020年上半年本公司未進行股票增值權的授予和行權。本公司將根據國家相關政策要求安排股票增值權有關事宜。

公司、股東、實際控制人、收購人、董事、監事、高級管理人員或其他關聯方在報告期內或持續到報告期內的承諾事項

本公司A股上市前(截至2006年11月30日)，中國人壽保險(集團)公司重組設立公司時投入至公司的土地使用權中，權屬變更手續尚未完成的土地共4宗、總面積為10,421.12平方米；投入至公司的房產中，權屬變更手續尚未完成的房產共6處、建築面積為8,639.76平方米。中國人壽保險(集團)公司承諾：自公司A股上市之日起一年內，中國人壽保險(集團)公司協助公司完成上述4宗土地和6處房產的權屬變更手續，如屆時未能完成，則中國人壽保險(集團)公司承擔由於產權不完善可能給公司帶來的損失。

中國人壽保險(集團)公司嚴格按照以上承諾履行。截至本報告期末，除深圳分公司的2宗房產及相應土地因相關產權劃分不清的歷史原因暫未完成產權登記外，其餘土地、房產權屬變更手續均已辦理完畢。公司深圳分公司持續正常使用上述未辦理權屬變更登記的房產及相應土地，未有任何其他方對公司使用上述房產及相應土地提出任何質疑或阻礙。

深圳分公司與其他產權共有人已向原產權人的上級機構就辦理物業確權事宜發函，請其上報國務院國有資產監督管理委員會(「國資委」)，請國資委確認各產權共有人所佔物業份額並向深圳市國土部門出具書面文件說明情況，以協助本公司與其他產權共有人辦理產權分割手續。

鑒於上述2宗房產及相應土地使用權的權屬變更由產權共有人主導，在權屬變更辦理過程中，因歷史遺留問題、政府審批等原因造成辦理進度緩慢，本公司控股股東中國人壽保險(集團)公司重新作出承諾如下：中國人壽保險(集團)公司將協助本公司，並敦促產權共有人盡快辦理完成上述2宗房產及相應土地使用權的權屬變更手續，如由於產權共有人的原因確定無法辦理完畢，中國人壽保險(集團)公司將採取其他合法可行的措施妥善解決該事宜，並承擔由於產權不完善可能給本公司帶來的損失。

聘任會計師事務所情況

本公司於2020年6月29日召開的2019年年度股東大會決議確認聘請安永華明會計師事務所(特殊普通合夥)擔任本公司2020年度中國審計師及美國20-F報告審計師，安永會計師事務所擔任本公司2020年度香港核數師。本公司按照中國企業會計準則編製的2020年半年度財務報告已經安永華明會計師事務所(特殊普通合夥)審閱(未經審計)，按照國際財務報告準則編製的2020年中期簡明合併財務報表已經安永會計師事務所審閱(未經審計)。

主要資產受限情況

本公司主要資產為金融資產。本報告期內，本公司無應當披露的主要資產被查封、扣押、凍結等情況。

其他事項

為貫徹落實《國務院關於印發劃轉部分國有資本充實社保基金實施方案的通知》(國發〔2017〕49號)有關部署，根據銀保監會《關於中國人壽保險(集團)公司變更股東的批覆》(銀保監覆〔2020〕63號)，銀保監會已核准財政部將持有集團公司股權10%一次性劃轉給全國社會保障基金理事會(「社保基金會」)(「本次無償劃轉」)。本次無償劃轉完成後，財政部持有集團公司90%股權，社保基金會持有集團公司10%股權，集團公司為本公司控股股東，財政部為本公司實際控制人。本次無償劃轉不會導致本公司控股股東或實際控制人發生變更。詳情請見本公司於上交所網站(<http://www.sse.com.cn>)、香港交易及結算有限公司「披露易」網站(<http://www.hkexnews.hk>)發佈的公告。

公司治理

公司治理情況

2020年上半年，本公司嚴格遵循上市地監管規定和上市規則，採取有效措施，提高董事會運作效率，加強與投資者的溝通交流，規範和完善信息披露的制度和流程，提升公司運作的透明度，保證投資者特別是中小投資者平等獲得公司信息的權利。

公司股東大會、董事會、監事會嚴格按照相關議事規則運作。截至2020年6月30日，本公司董事會共召開了5次會議，監事會共召開了2次會議；截至最後實際可行日期（2020年8月26日），本公司董事會召開了7次會議，監事會召開了3次會議。上述相關會議決議公告刊登於《中

國證券報》、《上海證券報》和《證券時報》，以及上交所網站、香港交易及結算所有限公司「披露易」網站和公司網站。

本報告期內股東大會召開情況：

2020年2月20日，本公司在北京召開2020年第一次臨時股東大會，會議採用現場投票與網絡投票相結合的表決方式，審議批准了《關於公司投資國壽養老產業投資基金的議案》。

2020年6月29日，本公司在北京召開了2019年年度股東大會，會議採用現場投票與網絡投票相結合的表決方式，審議批准了《關於公司2019年度董事會報告的議案》、《關於公司2019年度監事會報告的議案》、《關於公司2019年度財務報告的議案》、《關於公司2019年度利潤分配方案的議案》、《關於公司董事、監事薪酬的議案》、《關於

選舉林志權先生為公司第六屆董事會獨立董事的議案》、《關於公司2019年度審計師酬金及2020年度審計師聘用的議案》、《關於公司發行H股股份一般性授權的議案》等8項議案，聽取、審閱了《關於公司董事會獨立董事2019年度履職報告》及《關於公司2019年度關聯交易整體情況的報告》。

會議屆次	召開日期	決議刊登的指定網站的查詢索引	決議刊登的披露日期
2020年第一次臨時股東大會	2020年2月20日	http://www.sse.com.cn http://www.hkexnews.hk http://www.e-chinalife.com	2020年2月20日
2019年年度股東大會	2020年6月29日	http://www.sse.com.cn http://www.hkexnews.hk http://www.e-chinalife.com	2020年6月29日

本公司已應用聯交所上市規則附錄十四之《企業管治守則及企業管治報告》(「企業管治守則」)所載原則，並已於本報告期內遵守了企業管治守則之所有守則條文。

本公司董事會審計委員會已審閱本公司2020年中期報告。

根據2020年6月29日召開的2019年年度股東大會批准的本公司2019年度利潤分配方案，按照中國企業會計準則下本公司2019年度淨利潤的10%提取任意公積人民幣58.57億元，按已發行股份28,264,705,000股計算，向全體普通股股東派發現金股利每股人民幣0.73元(含稅)，共計約人民幣206.33億元。

報告期實施的利潤分配方案執行情況

本公司不就本報告期派發中期普通股股息。

普通股股份變動及股東情況

股本變動情況

本報告期內，本公司股份總數及股本結構未發生變化。

股東情況

股東總數和持股情況

截至報告期末普通股股東總數	A股股東：121,613戶 H股股東：26,997戶
前十名股東持股情況	單位：股

股東名稱	股東性質	持股比例	期末持股數量	報告期內增減	持有有限售 條件股份數量	質押或凍結的 股份數量
中國人壽保險(集團)公司	國有法人	68.37%	19,323,530,000	0	-	-
HKSCC Nominees Limited	境外法人	25.92%	7,324,925,201	+1,234,498	-	-
中國證券金融股份有限公司	國有法人	2.56%	723,937,634	0	-	-
中央匯金資產管理有限責任公司	國有法人	0.42%	119,719,900	0	-	-
香港中央結算有限公司	境外法人	0.23%	66,295,344	+11,645,180	-	-
匯添富基金－工商銀行－匯添富 －添富牛53號資產管理計劃	其他	0.05%	15,015,845	0	-	-
中國核工業集團有限公司	國有法人	0.04%	12,400,000	0	-	-
中國工商銀行－上證50交易型 開放式指數證券投資基金	其他	0.04%	11,293,409	-1,512,714	-	-
中國國際電視總公司	國有法人	0.04%	10,000,000	0	-	-
阿布達比投資局	境外法人	0.03%	9,174,546	-1,063,762	-	-

1. HKSCC Nominees Limited為香港中央結算(代理人)有限公司，其所持股份為代香港各股票行客戶及其他香港中央結算系統參與者持有。因聯交所有關規則並不要求上述人士申報所持股份是否有質押及凍結情況，因此HKSCC Nominees Limited無法統計或提供質押或凍結的股份數量。

股東情況的說明

2. 匯添富基金－工商銀行－匯添富－添富牛53號資產管理計劃的資產託管人以及中國工商銀行－上證50交易型開放式指數證券投資基金的基金託管人均為中國工商銀行股份有限公司。除此之外，本公司未知前十名股東間是否存在關聯關係，也未知其是否屬於《上市公司收購管理辦法》中規定的一致行動人。

控股股東及實際控制人變更情況

本報告期內，本公司控股股東及實際控制人未發生變更。

香港法規下主要股東及其他人士於本公司股份及相關股份中擁有之權益及淡倉

據本公司董事、監事和最高行政人員所知悉，於2020年6月30日，以下人士（不包括本公司董事、監事及最高行政人員）於本公司股份或相關股份中擁有根據證券及期貨條例第XV部第2及第3分部須向本公司披露，或根據證券及期貨條例第336條所存置的登記冊中記錄，或已知會本公司及聯交所之權益或淡倉：

主要股東名稱	身份	股份類別	股份數目	佔類別發行股本的比例	佔發行總股份的比例
中國人壽保險(集團)公司	實益擁有人	A股	19,323,530,000 (L)	92.80%	68.37%
BlackRock, Inc. (附註)	受控制法團之權益	H股	665,162,100 (L) 1,258,000 (S)	8.94% 0.02%	2.35% 0.00%

「L」代表長倉，「S」代表淡倉。

(附註)：根據證券及期貨條例第XV部，BlackRock, Inc.擁有本公司665,162,100股H股。該等股份中，分別由BlackRock Investment Management, LLC, BlackRock Financial Management, Inc., BlackRock Institutional Trust Company, National Association, BlackRock Fund Advisors, BlackRock Advisors, LLC, BlackRock Japan Co., Ltd., BlackRock Asset Management Canada Limited, BlackRock Investment Management (Australia) Limited, BlackRock Asset Management North Asia Limited, BlackRock (Netherlands) B.V., BlackRock Advisors (UK) Limited, BlackRock International Limited, BlackRock Asset Management Ireland Limited, BLACKROCK (Luxembourg) S.A., BlackRock Investment Management (UK) Limited, BlackRock Asset Management Deutschland AG, BlackRock Fund Managers Limited, BlackRock Life Limited, BlackRock (Singapore) Limited, BlackRock Asset Management (Schweiz) AG 及 BlackRock Mexico Operadora持有4,009,000股H股、11,683,000股H股、128,753,588股H股、170,077,000股H股、11,084,000股H股、59,183,499股H股、1,035,000股H股、4,309,000股H股、31,571,236股H股、1,163,000股H股、2,232,000股H股、1,254,000股H股、52,737,436股H股、85,914,000股H股、34,747,893股H股、494,000股H股、41,641,742股H股、20,453,741股H股、2,388,000股H股、54,000股H股和376,965股H股，而彼等均為BlackRock, Inc.控制或間接控制之附屬公司。該665,162,100股H股中，8,578,000股H股為以現金交收的非上市衍生工具。

BlackRock, Inc.以歸屬方式持有1,258,000股H股為證券及期貨條例第XV部條所指之淡倉股份。該1,258,000股H股中，902,000股H股為以現金交收的非上市衍生工具。

除上文所披露外，於2020年6月30日，本公司董事、監事及最高行政人員並不知悉任何人士於本公司股份及相關股份中擁有根據證券及期貨條例第336條所存置的登記冊中記錄之權益或淡倉。

董事、監事、高級管理人員及員工情況

董事、監事和高級管理人員持股變動情況

本報告期內，本公司董事、監事、高級管理人員無持股變動情況。

董事、監事和高級管理人員變動情況

經本公司2019年第一次臨時股東大會選舉和銀保監會北京監管局核准，趙鵬先生於2020年2月20日起擔任本公司第六屆董事會執行董事及戰略與資產負債管理委員會委員。因工作變動，趙鵬先生自2020年4月23日起不再擔任本公司第六屆董事會執行董事及戰略與資產負債管理委員會委員。本公司2019年年度股東大會選舉林志權先生為本公司第六屆董事會獨立董事，林志權先生的董事任職資格尚待銀保監會北京監管局核准。

經本公司第二屆職工代表大會第四次臨時會議選舉及銀保監會北京監管局核准，王曉青女士自2019年12月27日起擔任本公司第六屆監事會職工代表監事。因工作調動，宋平先生於2020年1月3日起不再擔任本公司第六屆監事會職工代表監事。因工作變動，羅朝暉先生於2020年7月22日起不再擔任本公司第六屆監事會非職工代表監事。

因工作變動，趙鵬先生於2020年4月23日起不再擔任本公司財務負責人。經本公司第六屆董事會第二十五次會議審議及銀保監會北京監管局核准，黃秀美女士自2020年5月20日起擔任本公司財務負責人。

公司員工

截至2020年6月30日，本公司在職員工總數為101,541人。員工薪酬政策及培訓計劃與本公司2019年年報中披露的資料無重大變動。

董事、監事及最高行政人員於本公司股份中之權益披露

於2020年6月30日，本公司各位董事、監事及最高行政人員在本公司及其相關法團(定義見《證券及期貨條例》第XV部分)的股份、相關股份或債權證中概無擁有任何根據《證券及期貨條例》第352條規定須在存置之權益登記冊中記錄，或根據聯交所上市規則附錄十之《上市發行人董事進行證券交易的標準守則》(「《標準守則》」)的規定需要通知本公司和聯交所之權益或淡倉。

本公司董事及監事進行證券交易的守則

董事會已就本公司董事及監事買賣本公司證券事宜做出規定，並且該規定不比《標準守則》寬鬆。經向所有本公司董事及監事做出專門查詢後，獲得其確認，其於本報告期內已遵守《標準守則》及本公司自身所訂的規定。

財務 報告



核數師獨立審閱報告



致中國人壽保險股份有限公司董事會

(於中華人民共和國註冊成立的股份有限公司)

引言

我們審閱了列載於第51至99頁中的中國人壽保險股份有限公司(以下簡稱「貴公司」)及其子公司(以下合稱「貴集團」)中期簡明合併財務報表,包括二零二零年六月三十日的中期簡明合併財務狀況表,截至二零二零年六月三十日止六個月期間的中期簡明合併綜合收益表、權益變動表和現金流量表,以及主要會計政策和附註。《香港聯合交易所有限公司證券上市規則》要求根據其相關規定及國際會計準則理事會發佈的《國際會計準則第34號—中期財務報告》(以下簡稱「國際會計準則第34號」)編製中期財務信息。按《國際會計準則第34號》編製和呈報中期簡明合併財務報表是董事的責任。我們的責任是在實施審閱工作的基礎上,對該等中期簡明合併財務報表提出結論,我們按照雙方所協定的業務約定書條款,只對董事會整體報告。除此之外,我們的報告不可用作其他用途。我們概不就本報告的內容對其他任何人士負責或承擔責任。

審閱範圍

我們是按照《國際審閱準則第2410號—獨立核數師審閱中期財務信息》進行審閱。中期財務信息審閱工作主要包括向貴公司負責財務會計的人員作出詢問、執行分析及其他審閱工作程序。由於審閱工作的範圍遠較根據國際審計準則執行審計的範圍小,我們無法就注意到所有可能在審計過程中識別的重大事項獲得保證。因此,我們並不發表審計意見。

結論

根據我們的審閱工作,我們並未察覺任何事項使我們認為上述中期簡明合併財務報表未能在所有重大方面按照《國際會計準則第34號》的要求而編製。

安永會計師事務所

執業會計師

香港

2020年8月26日

中期簡明合併財務狀況表

二零二零年六月三十日

		未經審計 2020年 6月30日 人民幣百萬元	經審計 2019年 12月31日 人民幣百萬元
	<i>附註</i>		
資產			
物業、廠房與設備		51,303	51,758
使用權資產		3,291	3,520
投資性房地產		13,450	12,141
聯營企業和合營企業投資	6	227,764	222,983
持有至到期證券	7.1	1,001,314	928,751
貸款	7.2	651,388	608,920
定期存款	7.3	536,256	535,260
存出資本保證金－受限		6,333	6,333
可供出售證券	7.4	1,052,029	1,058,957
通過淨利潤反映公允價值變動的證券	7.5	150,399	141,608
衍生金融資產	7.6	-	428
買入返售證券		61,202	4,467
應收投資收益		43,241	41,703
應收保費		48,395	17,281
再保險資產		5,273	5,161
其他資產		33,378	34,029
遞延稅項資產	14	128	128
現金及現金等價物		80,889	53,306
資產合計		3,966,033	3,726,734

後附第57頁至第99頁的附註為本中期簡明合併財務報表的組成部分。

中期簡明合併財務狀況表(續)

二零二零年六月三十日

	附註	未經審計 2020年 6月30日 人民幣百萬元	經審計 2019年 12月31日 人民幣百萬元
負債與權益			
負債			
保險合同	8	2,858,092	2,552,736
投資合同	9	284,882	267,804
應付保戶紅利		114,038	112,593
計息貸款和其他借款		20,361	20,045
租賃負債		2,960	3,091
應付債券		34,991	34,990
以公允價值計量且其變動計入當期損益的金融負債		4,259	3,859
賣出回購證券		48,127	118,088
應付年金及其他保險類給付		54,774	51,019
預收保費		2,888	60,898
其他負債		107,377	81,114
遞延稅項負債	14	10,151	10,330
當期所得稅負債		181	223
法定保險保障基金		775	602
負債合計		3,543,856	3,317,392
權益			
股本	19	28,265	28,265
其他權益工具	20	7,791	7,791
儲備		205,598	197,221
留存收益		174,252	170,487
歸屬於公司股東權益合計		415,906	403,764
非控制性權益		6,271	5,578
權益合計		422,177	409,342
負債與權益合計		3,966,033	3,726,734

本中期簡明合併財務報表已於2020年8月26日由董事會批准並授權公佈。

王濱

董事

蘇恒軒

董事

後附第57頁至第99頁的附註為本中期簡明合併財務報表的組成部分。

中期簡明合併綜合收益表

截至二零二零年六月三十日止六個月期間

	附註	未經審計 截至6月30日止6個月期間	
		2020 人民幣百萬元	2019 人民幣百萬元
收入			
總保費收入		427,367	377,976
減：分出保費		(3,113)	(2,641)
淨保費收入		424,254	375,335
未到期責任準備金提轉差		(16,318)	(14,038)
已實現淨保費收入		407,936	361,297
投資收益	10	72,706	66,345
已實現金融資產收益淨額	11	10,807	3,786
通過淨利潤反映的公允價值收益淨額	12	8,606	13,107
其他收入		4,376	3,686
收入合計		504,431	448,221
保險業務支出及其他費用			
保險給付和賠付			
壽險死亡和其他給付		(62,640)	(83,821)
賠款支出及未決賠款準備金		(24,311)	(21,819)
保險合同負債提轉差		(284,999)	(224,409)
投資合同支出		(5,030)	(4,617)
保戶紅利支出		(14,507)	(10,836)
佣金及手續費支出		(56,518)	(45,595)
財務費用		(1,772)	(1,930)
管理費用		(17,047)	(16,958)
提取法定保險保障基金		(803)	(737)
其他支出		(5,260)	(4,271)
保險業務支出及其他費用合計		(472,887)	(414,993)
聯營企業和合營企業收益淨額		4,020	5,665
其中：應佔聯營企業和合營企業收益		4,690	5,665
稅前利潤	13	35,564	38,893
所得稅	14	(4,502)	(964)
淨利潤		31,062	37,929
利潤歸屬：			
— 公司股東		30,535	37,599
— 非控制性權益		527	330
每股基本與攤薄後收益	15	人民幣1.07元	人民幣1.32元

後附第57頁至第99頁的附註為本中期簡明合併財務報表的組成部分。

中期簡明合併綜合收益表(續)

截至二零二零年六月三十日止六個月期間

	未經審計	
	截至6月30日止6個月期間	
	2020 人民幣百萬元	2019 人民幣百萬元
其他綜合收益		
將於後續期間轉入損益的其他綜合收益：		
可供出售證券公允價值變動產生的當期收益/(損失)	11,865	42,263
前期計入其他綜合收益當期轉入淨利潤的淨額	(10,835)	(4,759)
可供出售證券公允價值變動對保戶紅利的影響	1,829	(11,144)
按照權益法核算的在聯營企業和合營企業其他綜合收益中所享有的份額	18	378
外幣報表折算差額	83	65
與計入其他綜合收益項目相關的所得稅影響	(568)	(6,586)
將於後續期間轉入損益的其他綜合收益	2,392	20,217
不能於後續期間轉入損益的其他綜合收益：		
按照權益法核算的在聯營企業和合營企業其他綜合收益中所享有的份額	(108)	-
其他綜合收益稅後合計	2,284	20,217
綜合收益稅後合計	33,346	58,146
綜合收益歸屬：		
— 公司股東	32,800	57,777
— 非控制性權益	546	369

後附第57頁至第99頁的附註為本中期簡明合併財務報表的組成部分。

中期簡明合併權益變動表

截至二零二零年六月三十日止六個月期間

	未經審計					
	歸屬公司股東				非控制性權益	總計
	股本	其他權益工具	儲備	留存收益		
人民幣百萬元	人民幣百萬元	人民幣百萬元	人民幣百萬元	人民幣百萬元	人民幣百萬元	
2019年1月1日	28,265	7,791	149,309	130,117	4,919	320,401
淨利潤	-	-	-	37,599	330	37,929
其他綜合收益	-	-	20,178	-	39	20,217
綜合收益合計	-	-	20,178	37,599	369	58,146
與權益所有者的交易						
留存收益轉至儲備	-	-	1,354	(1,354)	-	-
派發股息	-	-	-	(4,718)	-	(4,718)
股息—非控制性權益	-	-	-	-	(133)	(133)
其他	-	-	(107)	-	-	(107)
與權益所有者的交易合計	-	-	1,247	(6,072)	(133)	(4,958)
2019年6月30日	28,265	7,791	170,734	161,644	5,155	373,589
2020年1月1日	28,265	7,791	197,221	170,487	5,578	409,342
淨利潤	-	-	-	30,535	527	31,062
其他綜合收益	-	-	2,265	-	19	2,284
綜合收益合計	-	-	2,265	30,535	546	33,346
與權益所有者的交易						
留存收益轉至儲備	-	-	5,936	(5,936)	-	-
派發股息(附註16)	-	-	-	(20,834)	-	(20,834)
股息—非控制性權益	-	-	-	-	(161)	(161)
其他	-	-	176	-	308	484
與權益所有者的交易合計	-	-	6,112	(26,770)	147	(20,511)
2020年6月30日	28,265	7,791	205,598	174,252	6,271	422,177

後附第57頁至第99頁的附註為本中期簡明合併財務報表的組成部分。

中期簡明合併現金流量表

截至二零二零年六月三十日止六個月期間

	未經審計	
	截至6月30日止6個月期間	
	2020 人民幣百萬元	2019 人民幣百萬元
經營活動產生的現金流量淨額	182,792	150,290
投資活動產生的現金流量		
處置與到期	305,627	360,314
購買	(394,808)	(485,617)
聯營企業和合營企業投資	(2,319)	(16,122)
定期存款淨減少/(增加)額	(972)	2,815
買入返售證券淨減少/(增加)額	(57,015)	6,688
收到利息	61,162	61,167
收到紅利	9,536	8,552
保戶質押貸款淨增加額	(9,850)	(13,705)
投資活動產生的現金流量淨額	(88,639)	(75,908)
籌資活動產生的現金流量		
賣出回購證券淨減少額	(69,331)	(101,645)
支付利息	(2,568)	(1,685)
償還借款	(523)	-
支付公司股東股息	(201)	(3,527)
支付非控制性權益股息	(161)	(133)
發行債券收到的現金	-	34,988
取得借款所收到的現金	681	26
償還租賃負債支付的現金	(670)	(511)
子公司吸收少數股東投資收到的現金	6,795	4,896
其他籌資活動所支付的現金	(704)	(346)
籌資活動產生的現金流量淨額	(66,682)	(67,937)
現金及現金等價物的匯兌損益	112	5
現金及現金等價物增加淨額	27,583	6,450
現金及現金等價物		
期初	53,306	50,809
期末	80,889	57,259
現金及現金等價物餘額分析		
銀行活期存款及現金	78,512	56,056
銀行短期存款	2,377	1,203

後附第57頁至第99頁的附註為本中期簡明合併財務報表的組成部分。

1 公司組織結構與主營業務

中國人壽保險股份有限公司(以下簡稱「本公司」)是2003年6月30日在中華人民共和國(以下簡稱「中國」)成立的一家股份有限公司，以便進行中國人壽保險(集團)公司(以下簡稱「集團公司」，前稱中國人壽保險公司)及其子公司的集團重組。本公司及其子公司，以下統稱為「本集團」。本集團主要從事人壽保險、健康保險、意外傷害保險等各類人身保險業務；人身保險的再保險業務；國家法律、法規允許或國務院批准的資金運用業務等。本公司註冊地址為中國北京市西城區金融大街16號。本公司的股票在紐約證券交易所、香港聯合交易所和上海證券交易所上市。

除另有說明外，本未經審計的中期簡明合併財務報表使用的貨幣單位為人民幣百萬元。本公司董事會於2020年8月26日通過決議批准並授權公佈本中期簡明合併財務報表。

2 編製基礎

本中期簡明合併財務報表乃按照國際會計準則理事會頒佈之《國際會計準則第34號—中期財務報告》而編製。本中期簡明合併財務報表應與根據國際財務報告準則編製的2019年度合併財務報表一併閱讀。

除下述會計政策外，本中期簡明合併財務報表所採用的會計政策與2019年度合併財務報表所採用的會計政策相同。

2.1 於2020年1月1日開始的財務年度被本集團首次採用的新會計準則及修訂

準則/修訂	內容	生效日期
對《國際財務報告準則第3號》的修訂	業務的定義	2020年1月1日
對《國際會計準則第1號》和 《國際會計準則第8號》的修訂	重要性的定義	2020年1月1日
對《國際財務報告準則第9號》、 《國際會計準則第39號》及 《國際財務報告準則第7號》的修訂	銀行同業拆借利率改革	2020年1月1日
對《國際財務報告準則第16號》的修訂	新冠肺炎疫情引發的租金減讓(提前適用)	2020年6月1日

2 編製基礎(續)

2.1 於2020年1月1日開始的財務年度被本集團首次採用的新會計準則及修訂(續)

對《國際財務報告準則第3號》的修訂－業務的定義

2018年10月，國際會計準則理事會發佈了對《國際財務報告準則第3號－企業合併》中業務定義的修訂。該修訂澄清並提供了關於業務定義的額外指引。該修訂指出，如果要構成業務，活動和資產的組合必須至少包括一項投入和一項實質性過程，二者可以共同顯著促進創造產出的能力。業務可以不具備所有創造產出所需的投入和過程。該修訂刪除了對市場參與者購買業務並持續產生產出能力的評估，轉而重點關注所取得的投入和所取得的實質性過程是否共同顯著促進創造產出的能力。該修訂同時縮小了產出的定義範圍，重點關注於向客戶提供的商品或服務、投資收益或其他日常活動收入。此外，該修訂提供了對評估所取得的過程是否為實質性過程的指引，並引入了可選的公允價值集中度測試，以允許對所取得的一組活動和資產是否不構成業務進行簡化評估。本集團已對2020年1月1日及之後發生的交易或事項適用該準則。該項修訂對本集團合併財務報表無重大影響。

對《國際會計準則第1號》和《國際會計準則第8號》的修訂－重要性的定義

2018年10月，國際會計準則理事會發佈了對《國際會計準則第1號－財務報表列報》及《國際會計準則第8號－會計政策、會計估計變更和差錯》的修訂，以澄清並統一對重要性的定義。新的定義指出，如果可合理預計漏報、錯報或掩蓋某信息將影響通用目的財務報表的主要使用者，基於提供特定主體財務信息的財務報表作出的決策，則該信息具有重要性。該修訂澄清，重要性將取決於信息的性質或規模。如果可合理預計對信息的錯報會對主要使用者的決策造成影響，則該錯報為重大錯報。該項修訂對本集團合併財務報表無重大影響。

對《國際財務報告準則第9號》、《國際會計準則第39號》和《國際財務報告準則第7號》的修訂－銀行同業拆借利率改革

2019年9月，國際會計準則理事會發佈對《國際財務報告準則第9號－金融工具》、《國際會計準則第39號－金融工具的確認和計量》、《國際財務報告準則第7號－金融工具的披露》中關於應對銀行同業拆借利率改革所引起的套期會計問題的修訂。該修訂為主體於同業拆借利率改革後，同業拆借交易合同修改為新的基準利率前的不確定性時期內可能出現的套期會計問題提供了必要的暫時性解決措施。上述修訂對本集團合併財務報表無重大影響。

對《國際財務報告準則第16號》的修訂－新冠肺炎疫情引發的租金減讓(提前適用)

2020年5月，國際會計準則理事會發佈了對《國際財務報告準則第16號－租賃》的修訂，此項修訂允許承租人對與新冠肺炎疫情(「疫情」)直接相關的租金減讓採用簡化方法，但該豁免不適用於出租人。

僅當承租人所享受的租金減讓是由於疫情直接引發的，且滿足以下所有條件時，才可以選擇採用簡化方法處理：(i)減讓後的租賃對價較減讓前減少或基本不變；(ii)減讓僅針對2021年6月30日前的應付租賃付款額；(iii)綜合考慮定性和定量因素後認定租賃的其他條款和條件無重大變化。該項修訂對自2020年6月30日或之後開始的年度報告期間生效，允許提前採用。

本集團已於2020年1月1日提前採用該修訂，由於本集團與疫情直接相關的租金減讓金額不重大，該項修訂對本集團合併財務報表無重大影響。

2 編製基礎(續)

2.2 於2020年1月1日開始的財務年度已生效但本集團暫時性豁免適用的新會計準則及修訂

準則/修訂	內容	生效日期
《國際財務報告準則第9號》	金融工具	2018年1月1日

《國際財務報告準則第9號》—金融工具

國際會計準則理事會於2014年7月發佈了《國際財務報告準則第9號》的最終版本，該準則包括了金融工具項目的全部階段，並取代《國際會計準則第39號》以及《國際財務報告準則第9號》的所有早期版本。該準則引入了關於分類與計量、減值和套期會計的新要求。該準則自2018年1月1日或以後日期開始的年度期間生效，允許提前採用。根據目前的評估，本集團預期實施《國際財務報告準則第9號》將對本集團合併財務報表產生重大影響。本集團採用《國際財務報告準則第4號》的修訂—結合《國際財務報告準則第4號—保險合同》應用《國際財務報告準則第9號—金融工具》(以下簡稱「《國際財務報告準則第4號》的修訂」)中規定的暫時性豁免，在《國際財務報告準則第17號》生效日前暫緩執行《國際財務報告準則第9號》，繼續執行《國際會計準則第39號》。相關補充信息詳見附註17。

分類與計量

《國際財務報告準則第9號》要求本集團基於應用的業務模式(持有以收取合同現金流量，既收取合同現金流量又出售金融資產或其他業務模式)和合同現金流量特徵(是否僅限於本金及未償付本金金額之利息的支付)的綜合影響對債務工具分類。合同現金流量不為僅限於本金及未償付本金金額之利息的支付的債務工具應以公允價值計量且其變動計入損益，其他合同現金流量為僅限於支付本金及未償付本金金額之利息的支付的債務工具根據其各自的業務模式分別以攤餘成本、以公允價值計量且其變動計入其他綜合收益或以公允價值計量且其變動計入損益進行計量。本集團對截至2020年6月30日金融資產的合同現金流量特徵進行了分析並在附註17中進行了相關披露。

權益工具通常以公允價值計量且其變動計入損益，這將導致當前被分類為可供出售證券的權益工具的未實現利得或損失將來被計入損益，除非本集團選擇將特定非交易性權益工具以公允價值計量且其變動計入其他綜合收益。目前，這些未實現的收益或損失被計入其他綜合收益。如果本集團選擇以公允價值計量且其變動計入其他綜合收益來計量權益工具，除明顯不代表投資成本部分收回的股利外，其他利得或損失於其他權益工具處置時計入留存收益。

減值

《國際財務報告準則第9號》用更具前瞻性的「預期信用損失模型」取代了「已發生損失模型」。本集團正在建立和測試《國際財務報告準則第9號》要求的關鍵模型，並對損失準備的量化影響進行分析；本集團預計在「預期信用損失模型」下計提的債務工具的減值準備將大於「已發生損失模型」下的債務工具減值準備。

套期會計

目前，本集團並未採用套期會計，故《國際財務報告準則第9號》下套期會計的要求對本集團合併財務報表沒有影響。

2 編製基礎(續)

2.3 於2020年1月1日開始的財務年度尚未生效且未被本集團提前採用的新會計準則及修訂

準則/修訂	內容	生效日期
《國際財務報告準則第17號》	保險合同	2023年1月1日
對《國際財務報告準則第10號》和 《國際會計準則第28號》的修訂	投資者與其聯營企業或合營企業之間的 資產轉讓或投入	未確定強制生效日期 但已允許採用

本集團未提前採用任何已公佈但尚未生效的準則、解釋公告及修訂。

《國際財務報告準則第17號》— 保險合同

2017年5月，國際會計準則理事會發佈了一項全新的保險合同會計準則—《國際財務報告準則第17號—保險合同》，內容涵蓋確認與計量、列報和披露，該準則將會取代《國際財務報告準則第4號—保險合同》。

與以往大量借鑒當地會計政策的《國際財務報告準則第4號》不同的是，《國際財務報告準則第17號》為保險合同提供了一個綜合性的模型(一般模型)，輔之以適用於具有直接分紅特徵的合同的浮動收費法和主要適用於短期非壽險合同的保費分配法。

新保險合同會計模型的主要特徵如下：

- 履約現金流包括未來現金流量現值和顯性的風險調整，在每個報告期重新計量；
- 合同服務邊際代表保險合同中未賺得的利潤，有待在保險期間內計入損益；
- 未來現金流量現值的某些變動調整合同服務邊際，在剩餘保險期間計入損益；
- 取決於會計政策選擇，折現率變動的影響可計入當期損益或其他綜合收益；
- 基於當期提供服務的概念，在綜合收益表內列報保險收入和保險服務費用；
- 無論保險事故是否發生，投保人都會收到的金額(非可明確區分的投資組成部分)不列報於綜合收益表，而是直接計入財務狀況表；
- 承保利潤在保險財務收入或費用之外單獨列報；
- 需要披露對保險合同確認的金額及這些合同中產生的風險的性質和範圍等信息。

2 編製基礎(續)

2.3 於2020年1月1日開始的財務年度尚未生效且未被本集團提前採用的新會計準則及修訂(續)

《國際財務報告準則第17號》—保險合同(續)

2020年6月，國際會計準則理事會發佈了對《國際財務報告準則第17號》的修訂，其中包括將《國際財務報告準則第17號》的生效日期推遲到2023年1月1日或之後開始的年度財務報告期間。符合暫緩執行《國際財務報告準則第9號》條件的保險公司可以在2023年1月1日或之後開始的年度報告期間同時適用《國際財務報告準則第17號》和《國際財務報告準則第9號》。本集團目前正在評估該準則實施的影響。

除《國際財務報告準則第17號》外，沒有其他尚未生效的國際財務報告準則或國際財務報告解釋委員會解釋公告預期會對本集團財務狀況及經營產生重大影響。

3 在執行會計政策中所作出的重要會計估計和判斷

本中期簡明合併財務報表的編製需要管理層做出判斷、估計和假設，而這些判斷、估計和假設會影響會計政策的運用以及資產、負債、收入和費用的金額。實際結果可能與這些會計估計不同。

管理層編製本中期簡明合併財務報表時，運用本集團會計政策所使用的重大判斷，以及會計估計的主要依據與編製2019年12月31日合併財務報表時相同。

4 金融風險管理

本集團的經營活動面臨多樣化的金融風險。主要的金融風險是出售金融資產獲得的收入不足以支付本集團的保險合同和投資合同產品形成的負債。金融風險中最重要的組成因素是市場風險、信用風險和流動性風險。

本中期簡明合併財務報表不包括年度合併財務報表中所要求的所有金融風險管理的信息和披露，需要與本集團2019年12月31日合併財務報表一併閱讀。

與2019年12月31日相比，本集團風險管理流程和風險管理政策沒有發生重大變化。

公允價值層級

第一層級通常使用估值日可直接觀察到的同類資產和負債的活躍報價(未經調整)。

不同於第一層級使用的價格，第二層級公允價值是基於直接或間接可觀察的重要參數，以及與資產整體相關的進一步可觀察的市場數據。可觀察的參數，包括同類資產在活躍市場的報價，相同或同類資產在非活躍市場的報價或其他市場參數，通常用來計量歸屬於第二層級的證券的公允價值。該層級包括從估值服務商獲取公允價值的債權型投資。從估值服務商獲取的公允價值由管理層進行驗證。驗證程序包括對使用的估值模型、估值結果的覆核以及在報告期末對從估值服務商獲取的價格進行重新計算。

4 金融風險管理(續)

公允價值層級(續)

在某些情況下，本集團可能未能從獨立第三方估值服務提供商獲取估值信息。在此情況下，本集團估值團隊可能使用內部制定的估值方法對資產或者負債進行估值，確定估值適用的主要參數，分析估值變動並向管理層報告。內部估值並非基於可觀察的市場數據，其反映了管理層根據判斷和經驗做出的假設。使用該種方法評估的資產及負債被分類為第三層級。

於2020年6月30日，持續以公允價值計量的資產中歸屬於第一層級的佔比為35.33%。歸屬於第一層級以公允價值計量的資產包括在活躍的交易所市場或銀行間市場進行交易的債權型證券和股權型證券以及具有公開市場報價的開放式基金。本集團綜合考慮了交易的特定發生時期、相關交易量和可觀察到的債權型證券內含收益率與本集團對目前相關市場利率和信息理解差異的程度等因素來決定單個金融工具市場是否活躍。銀行間債券市場的交易價格由交易雙方協商確定並可公開查詢。以財務狀況表日銀行間債券市場交易價格進行估值的，屬於第一層級。開放式基金有活躍市場，基金管理公司每個交易日會在其網站公佈基金淨值，投資者可以按照基金管理公司公佈的基金淨值在每個交易日進行申購和贖回，本公司採用未經調整的財務狀況表日基金淨值作為公允價值，屬於公允價值第一層級。

於2020年6月30日，持續以公允價值計量的資產中歸屬於第二層級的佔比為43.56%。歸屬於第二層級以公允價值計量的資產主要包括部分債權型投資和股權型投資。本層級估值普遍根據第三方估值服務提供商對相同或同類資產的報價，或通過估值技術利用可觀察的市場參數及近期交易價格來確定公允價值。估值服務提供商通過收集、分析和解釋多重來源的相關市場交易信息和其他關鍵估值模型的參數，並採用廣泛應用的內部估值技術，提供各種證券的理論報價。銀行間市場進行交易的債權型投資，若以銀行間債券市場近期交易價格或估值服務商提供的價格進行估值的，屬於第二層級。

於2020年6月30日，持續以公允價值計量的資產中歸屬於第三層級的佔比為21.11%。歸屬於第三層級以公允價值計量的資產主要包括非上市股權型投資及非上市債權型投資，其公允價值採用現金流折現法、可比公司法等估值技術確定。判斷公允價值歸屬第三層級主要根據計量資產公允價值所依據的某些不可直接觀察的輸入值的重要性。

4 金融風險管理(續)

公允價值層級(續)

下表列示了本集團於2020年6月30日以公允價值計量的資產及負債的公允價值層級：

	公允價值計量參數			合計 人民幣百萬元
	活躍報價 第一層級 人民幣百萬元	重大可 觀察參數 第二層級 人民幣百萬元	重大不可 觀察參數 第三層級 人民幣百萬元	
以公允價值計量的資產				
可供出售證券				
— 股權型投資				
基金	82,333	—	—	82,333
股票	237,608	17,572	—	255,180
優先股	—	—	59,550	59,550
理財產品	—	38,396	—	38,396
其他	11,976	17,720	72,913	102,609
— 債權型投資				
國債	680	22,524	—	23,204
政府機構債券	11,908	149,630	—	161,538
企業債券	1,962	131,240	—	133,202
次級債券/債務	—	54,501	—	54,501
其他	—	3,889	116,991	120,880
通過淨利潤反映公允價值變動的證券				
— 股權型投資				
基金	16,612	81	—	16,693
股票	49,342	444	—	49,786
其他	—	200	—	200
— 債權型投資				
國債	69	673	—	742
政府機構債券	305	5,651	—	5,956
企業債券	4,732	71,290	16	76,038
其他	—	984	—	984
合計	417,527	514,795	249,470	1,181,792
以公允價值計量的負債				
以公允價值計量且其變動計入當期損益的金融負債	(4,259)	—	—	(4,259)
通過淨利潤反映公允價值變動的投資合同	(10)	—	—	(10)
合計	(4,269)	—	—	(4,269)

4 金融風險管理(續)

公允價值層級(續)

下表列示了第三層級資產及負債截至2020年6月30日止6個月期間的變動情況：

	可供出售證券		通過淨利潤 反映公允價值 變動的證券	衍生金融資產	資產合計
	債權型投資	股權型投資	債權型投資		
	人民幣百萬元	人民幣百萬元	人民幣百萬元	人民幣百萬元	人民幣百萬元
期初餘額	105,650	128,899	16	428	234,993
購買	11,152	650	-	-	11,802
轉入至第三層級	-	-	-	-	-
轉出第三層級	-	-	-	-	-
計入損益的影響	-	-	-	(121)	(121)
計入其他綜合收益的影響	546	3,964	-	-	4,510
處置或行權	-	(1,050)	-	(307)	(1,357)
到期	(357)	-	-	-	(357)
期末餘額	116,991	132,463	16	-	249,470

4 金融風險管理(續)

公允價值層級(續)

下表列示了本集團於2019年12月31日以公允價值計量的資產及負債的公允價值層級：

	公允價值計量參數			合計 人民幣百萬元
	活躍報價 第一層級 人民幣百萬元	重大可 觀察參數 第二層級 人民幣百萬元	重大不可 觀察參數 第三層級 人民幣百萬元	
		人民幣百萬元	人民幣百萬元	
以公允價值計量的資產				
可供出售證券				
— 股權型投資				
基金	102,349	—	—	102,349
股票	214,206	22,117	—	236,323
優先股	—	—	58,314	58,314
理財產品	—	32,640	—	32,640
其他	—	28,319	70,585	98,904
— 債權型投資				
國債	2,620	21,138	—	23,758
政府機構債券	24,305	146,884	—	171,189
企業債券	5,360	143,095	—	148,455
次級債券/債務	1,069	52,853	—	53,922
其他	—	6,817	105,650	112,467
通過淨利潤反映公允價值變動的證券				
— 股權型投資				
基金	16,023	78	—	16,101
股票	40,070	211	—	40,281
其他	—	20	—	20
— 債權型投資				
國債	33	8	—	41
政府機構債券	362	6,497	—	6,859
企業債券	7,999	69,200	16	77,215
其他	—	1,091	—	1,091
衍生金融資產	—	—	428	428
合計	414,396	530,968	234,993	1,180,357
以公允價值計量的負債				
以公允價值計量且其變動計入當期損益的金融負債	(3,859)	—	—	(3,859)
通過淨利潤反映公允價值變動的投資合同	(10)	—	—	(10)
合計	(3,869)	—	—	(3,869)

4 金融風險管理(續)

公允價值層級(續)

下表列示了第三層級資產及負債截至2019年6月30日止6個月期間的變動情況：

	可供出售證券		資產合計 人民幣百萬元	衍生金融負債 人民幣百萬元	負債合計 人民幣百萬元
	債權型投資	股權型投資			
	人民幣百萬元	人民幣百萬元			
期初餘額	79,248	100,000	179,248	(1,877)	(1,877)
購買	1,953	4,213	6,166	-	-
轉入至第三層級	-	-	-	-	-
轉出第三層級	-	(1,780)	(1,780)	-	-
計入損益的影響	-	-	-	404	404
計入其他綜合收益的影響	(86)	2,371	2,285	-	-
處置或行權	-	(4,000)	(4,000)	1,473	1,473
到期	(368)	-	(368)	-	-
期末餘額	80,747	100,804	181,551	-	-

歸屬於公允價值第三層級的資產和負債不會對本集團的利潤造成重大影響。

對於持續以公允價值計量的資產和負債，截至2020年6月30日止6個月期間，由第一層級轉入第二層級的債權型投資的金額為人民幣12,964百萬元(截至2019年6月30日止6個月期間：人民幣24,200百萬元)，由第二層級轉入第一層級的債權型投資的金額為人民幣3,150百萬元(截至2019年6月30日止6個月期間：人民幣15,599百萬元)，股權型投資不存在在第一層級轉入第二層級的重大轉移(截至2019年6月30日止6個月期間：同)，由第二層級轉入第一層級的股權型投資的金額為人民幣1,870百萬元(截至2019年6月30日止6個月期間：人民幣5,739百萬元)。

截至2020年6月30日止6個月期間和截至2019年6月30日止6個月期間，影響本集團的金融資產和負債公允價值計量的商業和經濟環境未發生顯著的變化。本集團無金融資產的重新分類。

於2020年6月30日和2019年12月31日，以公允價值計量的歸屬於第三層級的主要資產和負債在估值時使用貼現率、流動性折扣等重大不可觀察的參數，但其公允價值對這些重大不可觀察參數的合理變動無重大敏感性。

4 金融風險管理(續)

公允價值層級(續)

下表列示了本集團於2020年6月30日及2019年12月31日主要第三層級資產和負債的重大不可觀察參數信息：

	公允價值	估值方法	重大不可觀察參數	範圍	公允價值與不可觀察參數的關係
股權型投資	2020年6月30日： 25,643	可比公司法	流動性折扣	2020年6月30日：	公允價值與流動性折扣成反比關係
	2019年12月31日： 26,265			13% - 35%	
	2020年6月30日： 31,547	淨資產法	不適用	2019年12月31日：	不適用
	2019年12月31日： 28,346			11% - 35%	
2020年6月30日： 73,465	現金流折現法	貼現率	2020年6月30日：	公允價值與貼現率成反比關係	
2019年12月31日： 72,477			3.80% - 6.38%		
債權型投資	2020年6月30日： 116,991	現金流折現法	貼現率	2020年6月30日：	公允價值與貼現率成反比關係
	2019年12月31日： 105,666			3.80% - 6.38%	
				2019年12月31日：	
				3.02% - 6.22%	
衍生金融資產	2020年6月30日： -	可比公司法	流動性折扣	2020年6月30日：	公允價值與流動性折扣成反比關係
	2019年12月31日： 428			不適用	
				2019年12月31日：	
				15%	

5 分部信息

5.1 經營分部

本集團主要有以下四種經營分部：

(i) 壽險業務(壽險)

壽險業務主要指本集團銷售的壽險保單，包含未轉移重大保險風險的壽險保單。

(ii) 健康險業務(健康險)

健康險業務主要指本集團銷售的健康險保單，包含未轉移重大保險風險的健康險保單。

(iii) 意外險業務(意外險)

意外險業務主要指本集團銷售的意外險保單。

(iv) 其他業務(其他)

其他業務主要指附註18所述的與集團公司等公司的交易所發生的相關代理業務收入和成本，聯營企業和合營企業收益淨額，子公司的收入和支出以及本集團不可分攤的收入和支出。

5.2 分攤收入和費用的基礎

投資收益、已實現金融資產收益淨額、通過淨利潤反映的公允價值收益淨額和其他支出中核算的匯兌損益，按各經營分部期初和期末保險合同和投資合同平均負債比例分攤到各分部。管理費用按照各相應經營分部產品的單位成本分攤到各分部。不可分攤的其他收入和其他支出直接列示於其他經營分部。所得稅費用不予分攤。

中期簡明合併財務報表附註(續)

截至二零二零年六月三十日止六個月期間

5 分部信息(續)

	截至2020年6月30日止6個月期間					合計
	壽險	健康險	意外險	其他	抵銷	
	人民幣百萬元					
收入						
總保費收入	346,137	72,264	8,966	-	-	427,367
— 定期	1,240	-	-	-	-	
— 終身	39,020	-	-	-	-	
— 兩全	59,252	-	-	-	-	
— 一年金	246,625	-	-	-	-	
已實現淨保費收入	345,591	54,693	7,652	-	-	407,936
投資收益	66,539	4,242	222	1,703	-	72,706
已實現金融資產收益淨額	10,017	637	33	120	-	10,807
通過淨利潤反映的公允價值收益淨額	7,249	460	24	873	-	8,606
其他收入	503	29	-	4,861	(1,017)	4,376
其中：分部間收入	-	-	-	1,017	(1,017)	-
分部收入	429,899	60,061	7,931	7,557	(1,017)	504,431
保險業務支出及其他費用						
保險給付和賠付						
壽險死亡和其他給付	(60,684)	(1,941)	(15)	-	-	(62,640)
賠款支出及未決賠款準備金	-	(20,724)	(3,587)	-	-	(24,311)
保險合同負債提轉差	(268,204)	(16,685)	(110)	-	-	(284,999)
投資合同支出	(5,024)	(6)	-	-	-	(5,030)
保戶紅利支出	(14,433)	(74)	-	-	-	(14,507)
佣金及手續費支出	(43,763)	(8,799)	(2,733)	(1,223)	-	(56,518)
財務費用	(1,286)	(81)	(4)	(401)	-	(1,772)
管理費用	(10,684)	(3,829)	(1,226)	(1,308)	-	(17,047)
提取法定保險保障基金	(550)	(189)	(64)	-	-	(803)
其他支出	(3,421)	(345)	(80)	(2,431)	1,017	(5,260)
其中：分部間費用	(953)	(61)	(3)	-	1,017	-
分部保險業務支出及其他費用合計	(408,049)	(52,673)	(7,819)	(5,363)	1,017	(472,887)
聯營企業和合營企業收益淨額	-	-	-	4,020	-	4,020
其中：應佔聯營企業和合營企業收益	-	-	-	4,690	-	4,690
分部結果	21,850	7,388	112	6,214	-	35,564
所得稅						(4,502)
淨利潤						31,062
利潤歸屬						
— 公司股東						30,535
— 非控制性權益						527
歸屬公司股東的其他綜合收益	1,889	120	6	250	-	2,265
折舊與攤銷	1,539	528	180	292	-	2,539

中期簡明合併財務報表附註(續)

截至二零二零年六月三十日止六個月期間

5 分部信息(續)

	截至2019年6月30日止6個月期間					合計
	壽險	健康險	意外險	其他	抵銷	
	人民幣百萬元					
收入						
總保費收入	307,461	62,416	8,099	-	-	377,976
— 定期	1,238	-	-	-	-	
— 終身	28,931	-	-	-	-	
— 兩全	62,020	-	-	-	-	
— 一年金	215,272	-	-	-	-	
已實現淨保費收入	307,009	46,989	7,299	-	-	361,297
投資收益	61,445	3,653	220	1,027	-	66,345
已實現金融資產收益淨額	3,551	211	13	11	-	3,786
通過淨利潤反映的公允價值收益淨額	11,727	696	42	642	-	13,107
其他收入	485	30	-	3,910	(739)	3,686
其中：分部間收入	-	-	-	739	(739)	-
分部收入	384,217	51,579	7,574	5,590	(739)	448,221
保險業務支出及其他費用						
保險給付和賠付						
壽險死亡和其他給付	(82,129)	(1,673)	(19)	-	-	(83,821)
賠款支出及未決賠款準備金	-	(18,874)	(2,945)	-	-	(21,819)
保險合同負債提轉差	(209,451)	(14,927)	(31)	-	-	(224,409)
投資合同支出	(4,610)	(7)	-	-	-	(4,617)
保戶紅利支出	(10,780)	(56)	-	-	-	(10,836)
佣金及手續費支出	(34,449)	(7,448)	(2,648)	(1,050)	-	(45,595)
財務費用	(1,484)	(89)	(5)	(352)	-	(1,930)
管理費用	(10,614)	(3,583)	(1,335)	(1,426)	-	(16,958)
提取法定保險保障基金	(510)	(162)	(65)	-	-	(737)
其他支出	(2,850)	(254)	(67)	(1,839)	739	(4,271)
其中：分部間費用	(696)	(40)	(3)	-	739	-
分部保險業務支出及其他費用合計	(356,877)	(47,073)	(7,115)	(4,667)	739	(414,993)
聯營企業和合營企業收益淨額	-	-	-	5,665	-	5,665
其中：應佔聯營企業和合營企業收益	-	-	-	5,665	-	5,665
分部結果	27,340	4,506	459	6,588	-	38,893
所得稅						(964)
淨利潤						37,929
利潤歸屬						
— 公司股東						37,599
— 非控制性權益						330
歸屬公司股東的其他綜合收益	18,497	1,098	67	516	-	20,178
折舊與攤銷	1,262	400	160	208	-	2,030

6 聯營企業和合營企業投資

	截至6月30日止6個月期間	
	2020 人民幣百萬元	2019 人民幣百萬元
1月1日	222,983	198,772
新增或減少投資	2,291	15,801
損益調整	4,690	5,665
其他權益變動	111	335
宣告分派的股利(i)	(1,604)	(1,013)
計提減值準備(ii)	(707)	–
6月30日	227,764	219,560

(i) 於2020年5月20日，遠洋集團控股有限公司(以下簡稱「遠洋集團」)股東大會批准並宣告了對2019年度的利潤分配方案，每股分配現金股息0.026港元。於2020年6月30日，本公司應收現金股利折合人民幣54百萬元。

於2020年5月22日，中國聯合網絡通信股份有限公司(以下簡稱「中國聯通」)股東大會批准並宣告了對2019年度的利潤分配方案，每股分配現金股息人民幣0.0604元。截至2020年6月30日，本公司收到現金股利總計人民幣193百萬元。

(ii) 本集團聯營企業遠洋集團在香港上市。遠洋集團於2020年6月30日的股價為每股1.86港元。截至2019年12月31日，本集團已對遠洋集團的投資計提減值準備人民幣25.1億元。於2020年6月30日，本集團對該項投資進行減值測試，使用未來現金流量折現法評估後的該項投資於2020年上半年需計提資產減值損失人民幣7.07億元。評估過程中，本集團區分了開發物業和投資性物業兩類物業類型，考慮了不同項目的未來現金流特徵，並分別以10%和8%作為開發物業和投資性物業現金流的折現率。

7 金融資產

7.1 持有至到期證券

	2020年 6月30日 人民幣百萬元	2019年 12月31日 人民幣百萬元
債權型投資		
國債	219,870	215,928
政府機構債券	479,405	401,799
企業債券	196,454	198,322
次級債券/債務	105,585	112,702
合計	1,001,314	928,751
債權型投資		
中國大陸上市	210,532	209,123
中國香港上市	160	157
海外上市	84	62
非上市(i)	790,538	719,409
合計	1,001,314	928,751

(i) 非上市債權型投資是指在中國銀行間市場交易的債權型證券。

持有至到期證券的公允價值的評估與以公允價值計量的債權型投資一致，請參見附註4。於2020年6月30日，本集團持有的持有至到期證券已計提減值準備人民幣17百萬元(2019年12月31日：同)。

	2020年6月30日			2019年12月31日		
	第一層級 人民幣百萬元	第二層級 人民幣百萬元	合計 人民幣百萬元	第一層級 人民幣百萬元	第二層級 人民幣百萬元	合計 人民幣百萬元
債權型投資－公允價值層級						
國債	99,368	137,636	237,004	15,749	212,449	228,198
政府機構債券	52,125	448,732	500,857	57,955	357,058	415,013
企業債務	2,763	203,521	206,284	7,914	198,879	206,793
次級債券/債務	-	111,377	111,377	-	118,571	118,571
合計	154,256	901,266	1,055,522	81,618	886,957	968,575

	2020年 6月30日 人民幣百萬元	2019年 12月31日 人民幣百萬元
債權型投資－合同到期日分析		
於以下時間到期：		
一年以內	19,531	24,454
一年至五年	137,201	128,266
五年至十年	218,525	241,372
十年以上	626,057	534,659
合計	1,001,314	928,751

中期簡明合併財務報表附註(續)

截至二零二零年六月三十日止六個月期間

7 金融資產(續)

7.2 貸款

	2020年 6月30日 人民幣百萬元	2019年 12月31日 人民幣百萬元
保戶質押貸款(i)	184,722	174,872
其他貸款	469,384	436,766
合計	654,106	611,638
已計提減值金額	(2,718)	(2,718)
淨值	651,388	608,920
公允價值	663,533	623,840
	2020年 6月30日 人民幣百萬元	2019年 12月31日 人民幣百萬元
於以下時間到期：		
一年以內	223,284	213,937
一年至五年	276,846	229,415
五年至十年	131,814	129,596
十年以上	22,162	38,690
合計	654,106	611,638
已計提減值金額	(2,718)	(2,718)
淨值	651,388	608,920

(i) 於2020年6月30日，本集團的保戶質押貸款到期期限均在6個月以內(2019年12月31日：同)，賬面價值近似為公允價值。

7.3 定期存款

	2020年 6月30日 人民幣百萬元	2019年 12月31日 人民幣百萬元
於以下時間到期：		
一年以內	38,023	107,039
一年至五年	498,233	420,191
五年至十年	-	8,030
合計	536,256	535,260

於2020年6月30日，本集團定期存款中包含使用受限制的為辦理境外借款所存入的境內存款共計人民幣27.50億元(2019年12月31日：人民幣34.91億元)。

7 金融資產(續)

7.3 定期存款(續)

2016年12月，本公司之子公司Sunny Bamboo Limited和Golden Bamboo Limited與中國農業銀行香港分行簽訂貸款合同。本公司就以上貸款合同向中國農業銀行北京西城支行辦理存款業務，於2020年6月30日，定期存款餘額為人民幣7.50億元(2019年12月31日：人民幣7.50億元)。

2017年12月6日，本公司子公司寧波梅山保稅港區國揚果晟投資管理合夥企業(有限合夥)(以下簡稱「國揚果晟子公司」)之子公司New Fortune Wisdom Limited、New Capital Wisdom Limited與中國農業銀行附屬子公司簽訂貸款合同。國揚果晟子公司就該貸款合同向中國農業銀行北京西城支行辦理存款業務，於2020年6月30日，定期存款金額為人民幣20.00億元(2019年12月31日：同)，活期存款金額為人民幣10.26億元(2019年12月31日：人民幣10.69億元)。

7.4 可供出售證券

	2020年 6月30日 人民幣百萬元	2019年 12月31日 人民幣百萬元
以公允價值計量的可供出售證券		
債權型投資		
國債	23,204	23,758
政府機構債券	161,538	171,189
企業債券	133,202	148,455
次級債券/債務	54,501	53,922
其他(i)	120,880	112,467
小計	493,325	509,791
股權型投資		
基金	82,333	102,349
股票	255,180	236,323
優先股	59,550	58,314
理財產品	38,396	32,640
其他(i)	102,609	98,904
小計	538,068	528,530
以成本計量的可供出售證券		
股權型投資		
其他(i)	20,636	20,636
合計	1,052,029	1,058,957

(i) 其他可供出售證券主要包括未上市股權型投資、私募股權基金、信託計劃及永續債等。

7 金融資產(續)

7.4 可供出售證券(續)

	2020年 6月30日 人民幣百萬元	2019年 12月31日 人民幣百萬元
債權型投資		
中國大陸上市	41,266	46,505
非上市	452,059	463,286
小計	493,325	509,791
股權型投資		
中國大陸上市	155,054	152,293
中國香港上市	107,365	95,428
海外上市	214	1,458
非上市	296,071	299,987
小計	558,704	549,166
合計	1,052,029	1,058,957

非上市債權型投資是指在中國銀行間市場交易和非公開交易的債權型證券。非上市股權型投資是指不在證券交易所交易的投資，主要為具有公開市場報價的開放式基金、理財產品及私募股權基金。

	2020年 6月30日 人民幣百萬元	2019年 12月31日 人民幣百萬元
債權型投資 – 合同到期日分析		
於以下時間到期：		
一年以內	31,377	26,075
一年至五年	131,938	155,110
五年至十年	226,205	226,421
十年以上	103,805	102,185
合計	493,325	509,791

7 金融資產(續)

7.5 通過淨利潤反映公允價值變動的證券

	2020年 6月30日 人民幣百萬元	2019年 12月31日 人民幣百萬元
債權型投資		
國債	742	41
政府機構債券	5,956	6,859
企業債券	76,038	77,215
其他	984	1,091
小計	83,720	85,206
股權型投資		
基金	16,693	16,101
股票	49,786	40,281
其他	200	20
小計	66,679	56,402
合計	150,399	141,608
債權型投資		
中國大陸上市	32,712	35,804
中國香港上市	74	102
海外上市	317	167
非上市	50,617	49,133
小計	83,720	85,206
股權型投資		
中國大陸上市	52,711	39,770
中國香港上市	117	611
海外上市	4,001	6,418
非上市	9,850	9,603
小計	66,679	56,402
合計	150,399	141,608

非上市債權型投資是指在中國銀行間市場交易和非公開交易的債權型證券。非上市股權型投資是指不在證券交易所交易的投資，主要為具有公開市場報價的開放式基金。

7.6 衍生金融資產

	2020年 6月30日 人民幣百萬元	2019年 12月31日 人民幣百萬元
遠期合約	-	428

上述衍生金融資產為本公司購買權益證券的遠期合約。其公允價值基於相關權益證券的活躍報價考慮流動性折扣來確定，歸屬於公允價值第三層級。

8 保險合同

(a) 決定假設的過程

(i) 對於未來保險利益受對應資產組合投資收益影響的保險合同，本集團根據對應資產組合預期產生的未來投資收益率確定折現率假設，考慮貨幣時間價值對準備金的影響。

在確定折現率假設時，本集團考慮以往投資經驗、目前投資組合及相關收益率趨勢。折現率假設反映了對未來經濟狀況和本集團投資策略的預期。包含風險邊際的折現率假設如下表所示：

	折現率假設
2020年6月30日	4.85%
2019年12月31日	4.85%
2019年6月30日	4.85%

對於未來保險利益不受對應資產組合投資收益影響的保險合同，本集團在考慮貨幣時間價值的影響時，以「中國債券信息網」上公佈的「保險合同準備金計量基準收益率曲線」為基礎，同時考慮流動性溢價、稅收和其他因素確定折現率假設。包含風險邊際的即期折現率假設如下表所示：

	折現率假設
2020年6月30日	3.31%~4.83%
2019年12月31日	3.52%~4.83%
2019年6月30日	3.46%~4.83%

折現率假設受未來宏觀經濟、貨幣及匯率政策、資本市場、保險資金投資渠道等因素影響，存在不確定性。本集團考慮風險邊際因素，以財務狀況表日可獲取的當前信息為基礎確定折現率假設。

(ii) 死亡率和發病率的假設是根據本集團簽發的保單死亡率經驗和發病率經驗確定。死亡率和發病率因被保險人年齡和保險合同類型的不同而變化。

本集團根據中國人壽保險業2000-2003年經驗生命表確定死亡率假設，並作適當調整以反映本集團長期的歷史死亡率經驗。壽險合同死亡率的不確定性主要來自流行病以及生活方式的廣泛改變，這些都會導致未來死亡經驗惡化，進而導致負債不足。與此相類似，醫療保健和社會條件的持續改進會使壽命延長，給本集團帶來長壽風險。

本集團根據對歷史經驗的分析和對未來發展的預測來確定重大疾病保險的發病率假設。不確定性主要來自兩方面。首先，生活方式的廣泛改變會導致未來發病率經驗惡化。其次，醫療技術的發展和保單持有人享有的醫療設施覆蓋率的提高會提前重大疾病的確診時間，導致重大疾病的給付提前。如果當期的發病率假設沒有適當反映這些趨勢，這兩方面最終都會導致負債不足。

本集團使用的死亡率和發病率的假設考慮了風險邊際。

8 保險合同(續)

(a) 決定假設的過程(續)

(iii) 費用假設基於預計的保單單位成本，考慮以往的費用分析和未來的發展變化趨勢確定。費用假設受未來通貨膨脹和市場競爭等因素的影響，存在不確定性。本集團考慮風險邊際因素，以財務狀況表日可獲取的當前信息為基礎確定費用假設。費用假設以每份保單單位成本及其佔保費收入的比例的形式表示如下：

	個人壽險		團體壽險	
	每份保單(人民幣元)	保費百分比	每份保單(人民幣元)	保費百分比
2020年6月30日	45.00	0.85%~0.90%	25.00	0.90%
2019年12月31日	45.00	0.85%~0.90%	25.00	0.90%
2019年6月30日	45.00	0.85%~0.90%	25.00	0.90%

(iv) 退保率假設和其他假設受未來宏觀經濟、可替代金融工具、市場競爭等因素影響，存在不確定性。本集團根據過去可信賴的經驗、當前狀況和對未來的預期等因素為基礎，確定退保率假設和其他假設。

(v) 本集團風險邊際的計算方法保持一致。本集團對每個重要假設包括折現率、死亡率和發病率以及費用假設等考慮風險邊際以應對未來現金流金額和時間的不確定性。風險邊際基於本集團過去的實際經驗以及未來的合理預期等因素確定。本集團自主決定風險邊際的水平，監管機構對此並沒有明確的要求。

本集團對在本合併財務報表附註中所披露假設採用一致的確定過程。在每一個財務狀況表日，本集團根據所有可獲得的信息、本集團過去的實際經驗以及對未來的預期，對合理估計準備金和風險邊際的假設進行重新檢查。

8 保險合同(續)

(b) 保險合同的淨負債

	2020年 6月30日 人民幣百萬元	2019年 12月31日 人民幣百萬元
總額		
長期保險合同	2,806,629	2,521,331
短期保險合同		
— 未決賠款準備金	22,007	18,404
— 未到期責任準備金	29,456	13,001
總額合計	2,858,092	2,552,736
分出		
長期保險合同	(4,122)	(3,839)
短期保險合同		
— 未決賠款準備金	(165)	(145)
— 未到期責任準備金	(506)	(369)
分出合計	(4,793)	(4,353)
淨額		
長期保險合同	2,802,507	2,517,492
短期保險合同		
— 未決賠款準備金	21,842	18,259
— 未到期責任準備金	28,950	12,632
淨額合計	2,853,299	2,548,383

(c) 短期保險合同負債變動

下表反映了未決賠款準備金的變動情況：

	截至6月30日止6個月期間	
	2020 人民幣百萬元	2019 人民幣百萬元
已發生已報告準備金	2,781	2,536
已發生未報告準備金	15,623	12,269
1月1日—總額	18,404	14,805
本期支付的賠款		
— 支付本期的賠款	(7,907)	(8,249)
— 支付以前期間的賠款	(13,017)	(11,799)
本期計提		
— 為本期末決賠款計提的準備金	23,732	20,405
— 為以前期間未決賠款計提的準備金	795	1,727
6月30日—總額	22,007	16,889
已發生已報告準備金	2,918	2,016
已發生未報告準備金	19,089	14,873
6月30日—總額	22,007	16,889

8 保險合同(續)

(c) 短期保險合同負債變動(續)

下表反映了未到期責任準備金的變動情況：

	截至6月30日止6個月期間					
	2020 人民幣百萬元			2019 人民幣百萬元		
	總額	分出	淨額	總額	分出	淨額
1月1日	13,001	(369)	12,632	11,432	(370)	11,062
本期增加	29,456	(506)	28,950	25,417	(317)	25,100
本期減少	(13,001)	369	(12,632)	(11,432)	370	(11,062)
6月30日	29,456	(506)	28,950	25,417	(317)	25,100

(d) 長期保險合同負債變動

下表反映了長期保險合同負債的變動情況：

	截至6月30日止6個月期間	
	2020 人民幣百萬元	2019 人民幣百萬元
1月1日	2,521,331	2,189,794
保費收入	376,241	334,284
負債釋放(i)	(167,283)	(168,552)
評估利息	63,275	57,286
假設變動		
— 折現率假設變動	12,656	2,133
其他變動	409	(174)
6月30日	2,806,629	2,414,771

(i) 釋放的負債主要包含本期死亡和其他給付所釋放的準備金及相關費用、剩餘邊際的攤銷和未決賠款準備金的變動。

9 投資合同

	2020年 6月30日 人民幣百萬元	2019年 12月31日 人民幣百萬元
含選擇性分紅特徵以攤餘成本計量的投資合同	63,728	61,657
不含選擇性分紅特徵的投資合同		
— 以攤餘成本計量	221,144	206,137
— 通過淨利潤反映公允價值變動	10	10
合計	284,882	267,804

含選擇性分紅特徵的投資合同的變動情況如下：

	截至6月30日止6個月期間	
	2020 人民幣百萬元	2019 人民幣百萬元
1月1日	61,657	59,129
收到存款	2,774	2,677
償付給付	(1,383)	(1,365)
賬戶利息支出	680	654
6月30日	63,728	61,095

通過淨利潤反映公允價值變動的投資合同的公允價值歸屬於第一層級。以攤餘成本計量的投資合同的公允價值歸屬於第三層級，於2020年6月30日，其公允價值為人民幣273,973百萬元(2019年12月31日：人民幣260,582百萬元)。

10 投資收益

	截至6月30日止6個月期間	
	2020 人民幣百萬元	2019 人民幣百萬元
債權型投資		
— 持有至到期證券	20,904	18,240
— 可供出售證券	10,990	10,444
— 通過淨利潤反映公允價值變動的證券	1,699	1,760
股權型投資		
— 可供出售證券	9,528	8,994
— 通過淨利潤反映公允價值變動的證券	525	569
銀行存款	13,026	13,531
貸款	15,790	12,679
買入返售證券	244	128
合計	72,706	66,345

截至2020年6月30日止6個月期間，投資收益中利息收入為人民幣62,653百萬元(截至2019年6月30日止6個月期間：人民幣56,782百萬元)。所有利息收入均使用實際利率法確認。

11 已實現金融資產收益淨額

	截至6月30日止6個月期間	
	2020 人民幣百萬元	2019 人民幣百萬元
債權型投資		
已實現收益(i)	1,320	2,956
減值	—	(922)
小計	1,320	2,034
股權型投資		
已實現收益(i)	14,155	4,196
減值(ii)	(4,668)	(2,444)
小計	9,487	1,752
合計	10,807	3,786

(i) 已實現收益主要來自可供出售證券。

(ii) 截至2020年6月30日止6個月期間，本集團判斷可供出售證券的當期計提減值證據客觀存在。其中，可供出售基金減值為人民幣99百萬元(截至2019年6月30日止6個月期間：人民幣791百萬元)，可供出售股票當期計提減值為人民幣4,569百萬元(截至2019年6月30日止6個月期間：人民幣1,653百萬元)。

12 通過淨利潤反映的公允價值收益淨額

	截至6月30日止6個月期間	
	2020 人民幣百萬元	2019 人民幣百萬元
債權型投資	74	277
股權型投資	8,568	12,765
股票增值權	289	(132)
以公允價值計量且其變動計入當期損益的金融負債	(204)	(207)
衍生金融工具	(121)	404
合計	8,606	13,107

13 稅前利潤

稅前利潤已扣除以下支出/(收益)項：

	截至6月30日止6個月期間	
	2020 人民幣百萬元	2019 人民幣百萬元
員工工資及福利	9,359	8,064
住房補貼	626	557
員工設定提存養老金	870	1,277
折舊與攤銷	2,539	2,030
匯兌損益	25	(30)

14 稅項

當本集團擁有以淨額結算當期所得稅資產及當期所得稅負債的法定權利，且遞延所得稅項與同一稅收徵管部門相關時，遞延所得稅資產和遞延所得稅負債以抵銷後淨額列示。

(a) 影響淨利潤的稅項支出如下：

	截至6月30日止6個月期間	
	2020 人民幣百萬元	2019 人民幣百萬元
當期稅項—企業所得稅	5,249	(1,962)
遞延稅項	(747)	2,926
總稅項支出	4,502	964

14 稅項(續)

(b) 以下為本集團實際所得稅稅率與中國法定所得稅稅率25% (截至2019年6月30日止6個月期間：同) 的主要調節事項：

	截至6月30日止6個月期間	
	2020 人民幣百萬元	2019 人民幣百萬元
稅前利潤	35,564	38,893
按中國法定所得稅稅率計算的所得稅	8,891	9,723
以前期間當期所得稅調整(i)	(464)	(5,228)
非應稅收入(ii)	(4,252)	(3,716)
不可用於抵扣稅款的費用(iii)	27	69
未確認遞延所得稅資產的可抵扣虧損	181	21
其他	119	95
按實際稅率計算的所得稅	4,502	964

(i) 根據財稅[2019]72號《關於保險企業手續費及佣金支出稅前扣除政策的公告》的規定，保險企業發生與其經營活動有關的手續費及佣金支出，不超過當年全部保費收入扣除退保金等後餘額的18%(含本數)的部分，在計算應納稅所得額時准予扣除；超過部分，允許結轉以後年度扣除，本公告自2019年1月1日起執行，2018年度匯算清繳按照本公告規定執行。根據上述規定本公司在2018年度匯算清繳時調減截至2019年6月30日止6個月期間所得稅人民幣5,154百萬元。

(ii) 非應稅收入主要包括政府債利息收入、符合條件的股權型投資股息及分紅收入等。不可抵稅的費用主要是不符合相關稅務監管規定扣除標準的捐贈支出等費用。

(c) 於2020年6月30日和2019年12月31日，遞延所得稅資產和負債之金額如下：

	2020年 6月30日 人民幣百萬元	2019年 12月31日 人民幣百萬元
遞延所得稅資產	14,527	13,352
遞延所得稅負債	(24,550)	(23,554)
遞延所得稅資產列示淨額	128	128
遞延所得稅負債列示淨額	(10,151)	(10,330)

14 稅項(續)

(c) 於2020年6月30日和2019年12月31日，遞延所得稅資產和負債之金額如下(續)：

於2020年6月30日和2019年6月30日，遞延稅項採用債務法，就暫時性差異按主要稅率25%作出調整。本期淨遞延稅項資產和負債之變動如下：

淨遞延稅項資產/(負債)

	保險 人民幣百萬元 (i)	投資 人民幣百萬元 (ii)	其他 人民幣百萬元 (iii)	合計 人民幣百萬元
2019年1月1日	(5,308)	3,927	2,638	1,257
在淨利潤反映	646	(2,967)	(605)	(2,926)
在其他綜合收益反映				
—可供出售證券	—	(9,401)	—	(9,401)
—可供出售證券公允價值變動對保戶紅利的影響	2,786	—	—	2,786
—其他	—	29	—	29
2019年6月30日	(1,876)	(8,412)	2,033	(8,255)
2020年1月1日	1,557	(14,673)	2,914	(10,202)
在淨利潤反映	985	151	(389)	747
在其他綜合收益反映				
—可供出售證券	—	(130)	—	(130)
—可供出售證券公允價值變動對保戶紅利的影響	(457)	—	—	(457)
—其他	—	19	—	19
2020年6月30日	2,085	(14,633)	2,525	(10,023)

(i) 保險業務中相關的遞延稅項負債主要源自於2009年首次採用國際財務報告準則對2008年12月31日長險負債變化帶來的稅務影響，以及來自於短險負債和應付保單持有者紅利的暫時性差異。

(ii) 投資業務相關的遞延稅項主要是可供出售證券和通過淨利潤反映公允價值變動的證券的未實現收益/(損失)等所引起的暫時性差異。

(iii) 其他遞延稅項主要是應付職工工資和福利費的暫時性差異。

14 稅項(續)

(d) 本期淨遞延稅項資產和負債的分析如下：

	2020年 6月30日 人民幣百萬元	2019年 12月31日 人民幣百萬元
遞延稅項資產：		
— 超過12個月後收回的遞延稅項資產	8,074	7,508
— 在12個月內收回的遞延稅項資產	6,453	5,844
小計	14,527	13,352
遞延稅項負債：		
— 超過12個月後支銷的遞延稅項負債	(20,110)	(19,906)
— 在12個月內支銷的遞延稅項負債	(4,440)	(3,648)
小計	(24,550)	(23,554)
遞延稅項淨值	(10,023)	(10,202)

15 每股收益

每股基本收益與每股攤薄後收益並無差異。截至2020年6月30日止6個月期間的每股基本與攤薄後收益是按本期歸屬於公司普通股股東的淨利潤及本期已發行普通股之加權平均數28,264,705,000股(截至2019年6月30日止6個月期間：同)計算。

16 股息

2019年的股息為每股人民幣0.73元(含稅)，合計約人民幣20,633百萬元，已於2020年6月29日的股東週年大會上批准。

經公司股東大會授權公司董事會，並由董事會轉授權管理層，2020年上半年公司管理層批准向本公司核心二級資本證券持有者分派收益人民幣201百萬元(含稅)。

17 暫時性豁免執行《國際財務報告準則第9號》的披露

根據對《國際財務報告準則第4號》的修訂，本公司以本集團2015年12月31日的財務狀況為基礎進行評估，認為本集團《國際財務報告準則第4號》中的合同(包括涵蓋在保險混合合同分拆的存款成分和嵌入衍生工具)產生的負債的賬面價值與所有負債的賬面價值總額相比是重大的，與保險相關聯的負債的賬面價值佔所有負債的賬面價值總額的比例大於90%。在後續年度，本集團的業務沒有需要重新評估的重大變化。因此，本集團活動主要與保險相關聯，符合暫時性豁免執行《國際財務報告準則第9號》的條件。

遠洋集團、中國聯通及廣發銀行股份有限公司(以下簡稱「廣發銀行」)等本集團的部分聯營企業已執行《國際財務報告準則第9號》。根據對《國際財務報告準則第4號》的修訂，本集團對上述聯營企業採用權益法進行會計處理時選擇不進行統一會計政策調整。

(a) 下表分類列示《國際財務報告準則第9號》下的金融資產組⁽ⁱ⁾的公允價值及其公允價值變動額：

	2020年 6月30日 公允價值 人民幣百萬元	2019年 12月31日 公允價值 人民幣百萬元
交易性金融資產	150,399	141,608
以公允價值為基礎進行管理和業績評價的金融資產	-	-
其他金融資產		
— 合同條款滿足在特定日期產生的合同現金流量僅限於對本金及未償付本金金額之利息的支付(以下簡稱「僅付本息」)條件的金融資產	1,807,035	1,615,856
— 合同條款不滿足僅付本息條件的金融資產	779,327	860,644
合計	2,736,761	2,618,108

	截至6月30日止6個月期間 公允價值變動額	
	2020 人民幣百萬元	2019 人民幣百萬元
交易性金融資產	8,642	13,042
以公允價值為基礎進行管理和業績評價的金融資產	-	-
其他金融資產		
— 合同條款滿足僅付本息條件的金融資產	15,932	(4,464)
— 合同條款不滿足僅付本息條件的金融資產	8,047	46,153
合計	32,621	54,731

(i) 僅包含通過淨利潤反映公允價值變動的證券、貸款(不含保戶質押貸款)、可供出售證券及持有至到期證券。

17 暫時性豁免執行《國際財務報告準則第9號》的披露(續)

(b) 對於前述合同條款滿足僅付本息條件的金融資產，其信用風險敞口⁽ⁱⁱ⁾情況如下：

	2020年 6月30日 賬面價值⁽ⁱⁱⁱ⁾ 人民幣百萬元	2019年 12月31日 賬面價值 ⁽ⁱⁱⁱ⁾ 人民幣百萬元
境內		
免評級 (iv)	639,151	657,905
AAA	1,096,548	893,336
AA+	5,728	7,671
AA	393	1,163
AA-	3,000	3,000
小計	1,744,820	1,563,075
境外		
AAA	-	30
A+	21	4,014
A	170	3,541
A-	61	35
BBB+	112	135
BBB-	14	14
無評級	25	25
小計	403	7,794
合計	1,745,223	1,570,869

(c) 對於前述合同條款滿足僅付本息條件的金融資產，其在報告期末不具有較低信用風險的金融資產情況如下：

	2020年6月30日	
	賬面價值⁽ⁱⁱⁱ⁾ 人民幣百萬元	公允價值 人民幣百萬元
境內	9,121	6,508
境外	25	8
合計	9,146	6,516

	2019年12月31日	
	賬面價值 ⁽ⁱⁱⁱ⁾ 人民幣百萬元	公允價值 人民幣百萬元
境內	11,834	8,237
境外	25	9
合計	11,859	8,246

(ii) 境內資產的信用評級由境內合資格的外部評級機構提供，境外資產的信用評級由境外合資格的外部評級機構提供。

(iii) 對於以攤餘成本計量的金融資產，此處披露減值準備調整之前的賬面餘額。

(iv) 主要包含國債及政策性金融債。

18 重大關聯交易

(a) 關聯方

於2020年6月30日，重大關聯方及與本公司的關係如下所示：

重大關聯方	與本公司的關係
集團公司	直接和最終控股公司
中國人壽資產管理有限公司(以下簡稱「資產管理子公司」)	本公司的附屬子公司
中國人壽養老保險股份有限公司(以下簡稱「養老保險子公司」)	本公司的附屬子公司
國壽(蘇州)養老養生投資有限公司(以下簡稱「蘇州養生子公司」)	本公司的附屬子公司
金梧桐有限公司	本公司的附屬子公司
上海瑞崇投資有限公司(以下簡稱「瑞崇子公司」)	本公司的附屬子公司
New Aldgate Limited	本公司的附屬子公司
Glorious Fortune Forever Limited	本公司的附屬子公司
CL Hotel Investor, L.P.	本公司的附屬子公司
Golden Bamboo Limited	本公司的附屬子公司
Sunny Bamboo Limited	本公司的附屬子公司
Fortune Bamboo Limited	本公司的附屬子公司
國揚果晟子公司	本公司的附屬子公司
上海遠墅圓玖投資管理中心(有限合夥)	本公司的附屬子公司
上海遠墅圓品投資管理中心(有限合夥)	本公司的附屬子公司
上海丸晟實業合夥企業(有限合夥)(以下簡稱「上海丸晟子公司」)	本公司的附屬子公司
寧波梅山保稅港區佰寧投資合夥企業(有限合夥)	本公司的附屬子公司
蕪湖遠翔天複投資管理中心(有限合夥)	本公司的附屬子公司
蕪湖遠翔天益投資管理中心(有限合夥)	本公司的附屬子公司
國壽(北京)健康管理有限公司	本公司的附屬子公司
CBRE Global Investors U.S. Investments I, LLC	本公司的附屬子公司
國壽廣德(天津)股權基金合夥企業(有限合夥) (以下簡稱「國壽廣德子公司」)	本公司的附屬子公司
中國人壽富蘭克林資產管理有限公司(以下簡稱 「資產管理香港子公司」)	本公司的間接附屬子公司
國壽安保基金管理有限公司	本公司的間接附屬子公司
King Phoenix Tree Limited	本公司的間接附屬子公司
國壽財富管理有限公司	本公司的間接附屬子公司
China Century Core Fund Limited	本公司的間接附屬子公司
國壽富蘭克林(深圳)股權投資基金管理有限公司	本公司的間接附屬子公司
New Capital Wisdom Limited	本公司的間接附屬子公司
New Fortune Wisdom Limited	本公司的間接附屬子公司

18 重大關聯交易(續)

(a) 關聯方(續)

於2020年6月30日，重大關聯方及與本公司的關係如下所示(續)：

重大關聯方	與本公司的關係
Wisdom Forever Limited Partnership	本公司的間接附屬子公司
西安盛頤京勝置業有限公司	本公司的間接附屬子公司
大連希望大廈有限公司	本公司的間接附屬子公司
遠洋集團	本公司的聯營企業
廣發銀行	本公司的聯營企業
中國人壽財產保險股份有限公司(以下簡稱「財產險公司」)	本公司的聯營企業
中糧期貨有限公司	本公司的聯營企業
中石化川氣東送天然氣管道有限公司	本公司的聯營企業
中國聯通	本公司的聯營企業
Joy City Commercial Property Fund L.P.	本公司子公司的合營企業
Mapleleaf Century Limited	本公司子公司的合營企業
國壽不動產投資管理有限公司(以下簡稱「國壽不動產」)	同受集團公司控制
中國人壽保險(海外)股份有限公司(以下簡稱「中壽海外」)	同受集團公司控制
國壽投資控股有限公司(以下簡稱「國壽投資公司」)	同受集團公司控制
中國人壽電子商務有限公司(以下簡稱「電商公司」)	同受集團公司控制
中國人壽保險(集團)公司企業年金基金(以下簡稱「企業年金基金」)	本公司參與設立的企業年金基金

18 重大關聯交易(續)

(a) 關聯方(續)

於2020年6月30日，重大關聯方及與本公司的關係如下所示(續)：

重大關聯方	與本公司的關係
崑崙信託 • 天津城投一號集合資金信託計劃	本公司直接持有的納入合併財務報表範圍的結構化主體
交銀國信 • 國壽陝煤債轉股基金集合資金信託計劃	本公司直接和間接持有的納入合併財務報表範圍的結構化主體
陝國投 • 京投公司信託貸款集合資金信託計劃	本公司直接持有的納入合併財務報表範圍的結構化主體
中國人壽—中國華能債轉股投資計劃	本公司直接持有的納入合併財務報表範圍的結構化主體
交銀國信 • 國壽中鋁股份供給側改革項目集合資金信託計劃	本公司直接持有的納入合併財務報表範圍的結構化主體
建信信託 • 國壽國新集合資金信託計劃	本公司直接持有的納入合併財務報表範圍的結構化主體
光大 • 惠盈8號集合資金信託計劃	本公司直接持有的納入合併財務報表範圍的結構化主體
重慶信託 • 國融四號集合資金信託計劃	本公司直接持有的納入合併財務報表範圍的結構化主體
交銀國信 • 京投公司集合資金信託計劃	本公司直接持有的納入合併財務報表範圍的結構化主體
上信—寧波五路四橋PPP項目集合資金信託計劃	本公司直接持有的納入合併財務報表範圍的結構化主體
中國人壽—兗州煤業債權投資計劃	本公司直接持有的納入合併財務報表範圍的結構化主體
崑崙信託—中國中冶一號集合資金信託計劃	本公司直接持有的納入合併財務報表範圍的結構化主體
江蘇信託—信保盛144號(京投公司)集合資金信託計劃	本公司直接持有的納入合併財務報表範圍的結構化主體
中國人壽—華能國際基礎設施債權投資計劃	本公司直接持有的納入合併財務報表範圍的結構化主體
中信精誠 • 天津港集團貸款集合資金信託計劃	本公司直接持有的納入合併財務報表範圍的結構化主體
國壽投資—中遠海運債權投資計劃	本公司直接持有的納入合併財務報表範圍的結構化主體
光大 • 惠盈11號集合資金信託計劃	本公司直接持有的納入合併財務報表範圍的結構化主體
中國人壽—天津地鐵基礎設施債權投資計劃	本公司直接持有的納入合併財務報表範圍的結構化主體
百瑞恒益604號集合資金信託計劃	本公司直接和間接持有的納入合併財務報表範圍的結構化主體
國壽資產—源流1號保險資產管理產品	本公司直接和間接持有的納入合併財務報表範圍的結構化主體
中國人壽—華能開發基礎設施債權投資計劃	本公司直接持有的納入合併財務報表範圍的結構化主體
崑崙信託 • 冀中能源集團貸款集合資金信託計劃	本公司直接持有的納入合併財務報表範圍的結構化主體
交銀國信 • 國壽投資—中國有色集合資金信託計劃	本公司直接持有的納入合併財務報表範圍的結構化主體

18 重大關聯交易(續)

(b) 重大關聯交易

本集團與重大關聯方之間的關聯方交易如下所示：

	附註	截至6月30日止6個月期間	
		2020 人民幣百萬元	2019 人民幣百萬元
本集團與集團公司及其子公司的交易			
向集團公司收取保單代理費收入	(i)	281	287
向集團公司收取保險資金投資資產管理費	(ii.a)	45	47
本公司向集團公司分配股利		14,106	3,092
資產管理子公司向集團公司分配利潤		147	122
向中壽海外收取保險資金委託投資管理費	(ii.b)	36	39
向財產險公司收取保險資金投資資產管理費	(ii.c)	8	9
向財產險公司支付保費		16	13
向財產險公司收取賠款及其他		4	7
向財產險公司收取保單代理銷售費	(iii)	1,203	986
向財產險公司收取租賃費及服務費		24	22
向國壽不動產支付租金和工程款及其他		21	22
向國壽投資公司支付房產租金	(iv)	37	40
向國壽投資公司收取留存資產委託管理費		1	3
向國壽投資公司支付投資管理費	(ii.d)	291	289
向國壽投資公司收取房屋租賃費		20	18
向國壽投資公司購買不動產支付款項		86	-
本集團與廣發銀行的交易			
向廣發銀行收取存款利息		1,425	1,288
向廣發銀行支付保單代理手續費	(v)	118	57
廣發銀行向本公司分配股利		550	-
本集團與遠洋集團的交易			
遠洋集團向本公司分配股利(附註6)		54	145
遠洋集團向本公司支付企業債利息		19	14
向遠洋集團支付項目管理費		26	-
本集團與企業年金基金的交易			
向企業年金基金繳費		355	297
本集團與其他聯營企業和合營企業的交易			
其他聯營企業和合營企業向本集團分配收益(附註6)		1,000	868
本公司與資產管理子公司的交易			
向資產管理子公司支付保險資金委託投資管理費	(ii.e)	873	691
資產管理子公司向本公司分配利潤		220	183

18 重大關聯交易(續)

(b) 重大關聯交易(續)

本集團與重大關聯方之間的關聯方交易如下所示(續)：

	附註	截至6月30日止6個月期間	
		2020 人民幣百萬元	2019 人民幣百萬元
本公司與養老保險子公司的交易			
向養老保險子公司收取租金		33	34
向養老保險子公司收取代理銷售年金基金等業務代理費	(vi)	18	16
向養老保險子公司收取年金業務推動費		4	2
本公司與資產管理香港子公司的交易			
向資產管理香港子公司支付投資管理費	(ii.f)	11	8
本公司與蘇州養生子公司的交易			
向蘇州養生子公司增資		205	200
本公司與瑞崇子公司的交易			
向瑞崇子公司支付租金		24	24
本公司與國揚果晟子公司的交易			
從國揚果晟子公司減資		-	100
本公司與上海丸晟子公司的交易			
向上海丸晟子公司增資		12	-
本公司與國壽廣德子公司的交易			
向國壽廣德子公司增資		118	-
本公司與其他聯營企業和合營企業的交易			
其他聯營企業和合營企業向本公司分配收益		864	753
本公司與已合併結構化主體及其他子公司的交易			
已合併結構化主體向本公司分配收益		6,738	4,688

18 重大關聯交易(續)

(b) 重大關聯交易(續)

附註：

- (i) 本公司與集團公司於2017年12月26日續簽了可續展保險業務代理協議，協議自2018年1月1日起生效，有效期至2020年12月31日。本公司依照該協議履行保險業務代理職責，但不享有或承擔非轉移保單項下的保險人的權利和義務、收益、損失和風險。在每半年一次的付款期內，服務費金額等於以下兩項之和：(1)該期間最後一日的有效保單件數乘以人民幣8.0元；(2)該期間內該等保單的實收保費收入的2.5%。保險業務代理費收入已在中期簡明合併綜合收益表的其他收入中列示。
- (ii.a) 集團公司與資產管理子公司在2018年12月續簽了保險資金委託投資管理協議，委託資產管理子公司對集團公司的保險資金進行投資管理，有效期自2019年1月1日起至2021年12月31日。根據該協議，集團公司按照0.05%的年費率向資產管理子公司支付投資管理基礎服務費。投資管理基礎服務費按月計算按季支付，用相關月度月初和月末委託管理資產的賬面餘額平均值(扣除正回購融入資金及利息，扣除債權投資計劃、股權投資計劃、項目資產支持計劃以及定制類非標產品的本金及利息後)乘以0.05%費率，除以12個月。債權計劃、股權投資計劃、項目資產支持計劃以及定制類非標產品等根據具體項目情況，按照合同約定費率執行，不另行支付管理費。每個會計年度結束後，集團公司對資產管理子公司委託資產的投資績效進行評估，並依據實際投資運作結果與目標收益的比較，對投資管理基礎服務費上浮或下調一定比例。
- (ii.b) 中壽海外與資產管理香港子公司於2018年續簽了一份《資產委託投資管理協議》，有效期自2018年1月1日起至2022年12月31日止。根據該協議，中壽海外委託資產管理香港子公司對保險資金進行投資管理，並向資產管理香港子公司支付基準投資管理費和投資表現費。基準投資管理費按加權平均資金運用總額乘以基準費率提取，投資表現費根據實際年總回報率與預先設定的淨實現收益率的差額計算。基準投資管理費每半年計算並支付一次，投資表現費在年底時根據全年的投資收益情況進行統一結算。
- (ii.c) 財產險公司與資產管理子公司於2018年5月15日續簽了《保險資金委託投資管理協議》，委託資產管理子公司對財產險公司的保險資金進行投資管理，該協議追溯自2018年1月1日起生效，至2019年12月31日止。在雙方沒有異議的情況下可以自動續展一年。自2020年1月1日起，該協議自動續展一年。根據該協議，財產險公司向資產管理子公司支付固定服務費和浮動服務費。固定服務費按月計費，按年支付，用相關月度月初和月末每一類委託管理資產餘額的平均值乘以每一類委託管理資產的年投資管理費率，除以12個月；浮動服務費按年支付，根據業績考核結果確定當年浮動管理費支付比例。
- (ii.d) 本公司與國壽投資公司於2018年12月31日續簽了《保險資金另類投資委託投資管理協議》，該協議自2019年1月1日起生效，至2020年12月31日止。根據該協議，本公司委託國壽投資公司在當年投資指引的規限下從事股權、不動產及相關金融產品、類證券化金融產品的專業化投資、運作和管理業務。本公司依據協議規定向國壽投資公司支付投資管理服務費、業績獎勵費。對於固定回報類項目，根據不同的收益區間，其管理費率為0.05%至0.6%；對於非固定回報類項目，已投項目的管理費率為0.3%，新增簽約的項目根據國壽投參與項目管理的程度，其管理費率為0.05%至0.3%，且在項目退出時根據項目內部回報率支付業績分成。此外，本公司根據對國壽投資公司的年度業績考核結果，對固定回報類項目和非固定回報類項目的投資管理費做出調整，該調整金額(即浮動管理費金額)區間為當期投資管理服務費的負百分之十至正百分之十五。
- (ii.e) 本公司與資產管理子公司於2018年12月28日續簽了《保險資金委託投資管理協議》，有效期自2019年1月1日起至2021年12月31日。根據該協議，本公司委託資產管理子公司對保險資金進行投資管理，並向資產管理子公司支付固定投資管理服務費和浮動投資管理服務費。年固定服務費以總投資資產淨值的萬分之五計算，按季支付；浮動投資管理服務費按當年固定管理服務費的百分之二十(20%)結合考核結果綜合計算，按年支付。資產管理子公司向本公司收取的服務費已經在本集團中期簡明合併綜合收益表中予以抵銷。

18 重大關聯交易(續)

(b) 重大關聯交易(續)

附註(續)：

(ii.f) 本公司與資產管理香港子公司於2018年12月31日續簽了《保險資金委託資產投資管理協議》，該協議有效期為2019年1月1日至2021年12月31日。根據該協議，本公司委託資產管理香港子公司對保險資金進行投資管理，並按季向資產管理香港子公司支付投資資產管理費，每年支付的投資管理費上限為3,000萬元人民幣。資產管理香港子公司發起設立的監管政策許可行業的投資計劃、資產支持計劃、專項產品、保險資產管理產品等金融產品的投資管理費率按照產品合同約定執行；定期存款、股票、基金、金融產品、其他投資品種的指令性投資操作、萬能賬戶B-2及類似委託資產賬戶的委託投資管理費率為萬分之二；未上市股權投資管理費率為千分之三；訂製組合的投資管理費率參照市場化委託的管理費另行約定。資產管理香港子公司向本公司收取的服務費已經在本集團中期簡明合併綜合收益表中予以抵銷。

(iii) 財產險公司與本公司於2018年1月31日簽訂了新的《相互代理保險銷售業務框架協議(壽代產業務部分)》。根據該協議，財產險公司委託本公司在授權區域內代理銷售財產險公司指定的保險產品，雙方按照成本(含相關稅費)加邊際利潤的計價原則，確定業務管理費標準。該協議有效期為三年，自2018年3月8日起至2021年3月7日止。

(iv) 本公司與國壽投資公司於2017年12月29日續簽了房產租賃協議，有效期自2018年1月1日至2020年12月31日。根據該協議，國壽投資公司向本公司出租其擁有的物業，本公司就有關國壽投資公司該等物業而向其支付的年租金參照市場價格確定，或按持有並維護該等物業的成本加約5%的利潤計算。本公司每半年向國壽投資公司支付一次租賃其相關物業的租金，每次支付的租金額為該年度租金總額的二分之一。

(v) 本公司與廣發銀行於2018年10月19日續簽了《代理保險產品專項合作協議》，雙方就適合銀行渠道銷售的個人銀行保險產品進行代理合作，合作的內容包括代理銷售保險產品、代收保險費、代付保險金等。本公司根據廣發銀行銷售的每種個人銀行保險產品的保費收入總額減去猶豫期撤單保費收入後的金額乘以該產品的手續費率，向其支付代理手續費，代理銷售的各保險產品手續費率按市場公平交易原則議定。手續費每月結算一次。該協議自簽訂之日起生效，有效期至2020年8月16日。

本公司與廣發銀行於2018年12月28日簽訂了《代理對公客戶團體保險產品合作協議》，雙方就適合銀行渠道銷售的對公客戶團體保險產品進行代理合作。本公司根據廣發銀行銷售的每種銀行團體保險產品的保費收入總額減去該產品的退保保費後的金額乘以該產品的手續費率，向其支付代理手續費，代理銷售的各保險產品手續費率參考可比獨立第三方的市場價格為原則確定。手續費每月結算一次。本協議自2019年1月1日起生效，有效期為兩年，在雙方無異議的情況下自動順延一年。

(vi) 本公司與養老保險子公司於2019年1月1日續簽了《壽代養老業務委託代理協議》。該協議自2019年1月1日起生效，至2021年12月31日期滿。壽代養老業務系指本公司代理銷售養老保險子公司的企業年金業務、養老保障業務、職業年金業務和第三方資產管理業務。協議約定的代理銷售服務費分為兩類，分別為日常產生的代理銷售服務費和根據年度推動方案所產生的代理銷售服務費。根據該協議，作為主要業務的企業年金基金管理，其受託管理代理銷售服務費，根據合同期限的長短，按年度受託管理費的30%至80%收取；其賬戶管理代理銷售服務費，無論合同期限長短，僅在首個管理年度按照賬戶管理費的60%收取；投資管理代理銷售服務費，根據合同期限的長短，按年度投資管理費(扣減投資風險準備金)的60%至3%，逐年遞減收取；團體養老保障管理代理銷售服務費，根據合同期限的長短，按年度投資管理費的50%至3%，逐年遞減收取；個人養老保障管理代理銷售服務費，所有管理年度根據個人養老保障管理產品的日常管理費率的不同，按年度投資管理費的30%至50%收取；職業年金業務和第三方資產管理業務的代理銷售服務費按照年度推動方案確定的標準執行，推動方案由雙方另行協商確定。本公司收取養老保險子公司的服務費已經在本集團中期簡明合併綜合收益表中予以抵銷。

18 重大關聯交易(續)

(c) 應收/應付重大關聯方餘額

應收/應付重大關聯方的餘額如下所示，下述餘額均無擔保。本集團除廣發銀行存款、持有的廣發銀行理財產品及其他證券和持有的遠洋集團企業債外，其他餘額均不計息且沒有固定的還款日期。

	2020年 6月30日 人民幣百萬元	2019年 12月31日 人民幣百萬元
本集團與重大關聯方往來款項餘額		
應收集團公司	330	334
應付集團公司	(14,106)	-
應收中壽海外	43	56
應收財產險公司	293	334
應付財產險公司	(63)	(31)
應收國壽投資公司	9	18
應付國壽投資公司	(354)	(401)
應收國壽不動產	2	2
廣發銀行存款	70,696	59,420
持有的廣發銀行理財產品及其他證券	394	844
應收廣發銀行	2,066	894
應付廣發銀行	(61)	(75)
持有的遠洋集團企業債	706	922
應收遠洋集團	76	8
應收電商公司	16	13
應付電商公司	(64)	(68)
本公司與子公司往來款項餘額		
應付資產管理子公司	(411)	(381)
應付資產管理香港子公司	(11)	(9)
應收養老保險子公司	41	30
應付養老保險子公司	(38)	(35)
應收瑞崇子公司	118	118

(d) 關鍵管理人員薪酬

	截至6月30日止6個月期間	
	2020 人民幣百萬元	2019 人民幣百萬元
工資及其他員工福利	7	8

根據國家有關部門的規定，本公司關鍵管理人員的最終薪酬尚未確定，以上列示的薪酬為預發薪酬。

18 重大關聯交易(續)

(e) 與國家控股企業的關聯交易

根據《國際會計準則第24號—關聯方披露》，國家控股企業之間交易屬於關聯交易。本集團的最終控股公司集團公司系國家控股企業。本集團的主要業務集中於保險和投資，因此與國家控股企業的關聯交易主要是保險業務和投資業務。本集團與其他國家控股企業的關聯交易均為平等的正常商業往來。由於企業股權結構的複雜性，中國政府可能擁有對許多公司的間接權益。某些間接權益本身或和其他間接權益組合形成對於某些公司的並非為本集團所知的控制權益。本集團相信下列描述應反映重大關聯交易並根據《國際會計準則第24號》豁免條款僅披露定性信息。

於2020年6月30日，本集團大部分銀行存款存放於國家控股的銀行，大部分企業債和次級債券的發行人為國家控股企業。截至2020年6月30日止6個月期間，本集團大部分團險業務客戶為國家控股企業，大部分的銀行保險業務手續費支付給了國家控股的銀行和郵政機構。多數再保險合同均與國家控股再保險公司訂立。

19 股本

	2020年6月30日		2019年12月31日	
	股份數目	人民幣百萬元	股份數目	人民幣百萬元
法定股本，已發行及繳足股本				
普通股每股面值人民幣1元	28,264,705,000	28,265	28,264,705,000	28,265

於2020年6月30日，本公司股本列示如下：

	2020年6月30日	
	股份數目	人民幣百萬元
集團公司(i)	19,323,530,000	19,324
其他投資者	8,941,175,000	8,941
其中：境內上市	1,500,000,000	1,500
海外上市(ii)	7,441,175,000	7,441
合計	28,264,705,000	28,265

(i) 集團公司持有的本公司股份均為境內上市股票。

(ii) 本公司海外上市的股票在香港聯合交易所和紐約證券交易所交易。

20 其他權益工具

(a) 基本信息

	2019年 12月31日 人民幣百萬元	本期增加 人民幣百萬元	本期減少 人民幣百萬元	2020年 6月30日 人民幣百萬元
核心二級資本證券	7,791	-	-	7,791
合計	7,791	-	-	7,791

本公司於2015年7月3日按面值發行美元1,280百萬元之核心二級資本證券，並於2015年7月6日起在香港聯合交易所上市交易。該等證券面值指定為美元200,000元，超出該金額的部分以美元1,000元起以整數倍數增加。扣除發行費用後，本次發行募集資金合計為美元1,274百萬元，折合為人民幣7,791百萬元。本次發行的證券期限為60年，可展期；每年分派兩次，在第五年末及其後任何分派付款日本公司具有贖回權；前五個計息年度的初始分派率為4.00%，倘若本公司在第五年末不行使贖回權，則第五年末和此後每五年將依據可比美國國債收益率加上2.294%的利差重置分派率。

(b) 歸屬於權益所有者的權益

	2020年 6月30日 人民幣百萬元	2019年 12月31日 人民幣百萬元
歸屬於公司股東的權益	415,906	403,764
歸屬於公司普通股持有者的權益	408,115	395,973
歸屬於公司其他權益工具持有者的權益	7,791	7,791
歸屬於少數股東的權益	6,271	5,578
歸屬於普通股少數股東的權益	6,271	5,578

截至2020年6月30日止6個月期間，本公司向公司其他權益工具持有者的收益分派情況參見附註16。截至2020年6月30日，無歸屬於公司其他權益工具持有者的累積未分派收益。

21 或有負債和準備

重大的或有負債如下所示：

	2020年 6月30日 人民幣百萬元	2019年 12月31日 人民幣百萬元
未決法律訴訟	497	523

本集團已經涉入一些日常經營活動引起的訴訟中。為準確披露未決訴訟的或有負債情況，每半年度末和年度末，本集團都會進行逐案統計分析。如果管理層依據第三方法律諮詢能夠確定本集團承擔了現時義務，同時履行該義務很可能導致含有經濟利益的資源流出，且負債金額能夠可靠估計的情況下，則需要對本集團在索賠中可能遭受的損失計提準備。除此之外，本集團對未決的訴訟作為或有負債進行披露。於2020年6月30日和2019年12月31日，本集團有其他的或有負債，但由於負債金額無法可靠估計且不重大，因此無法對此或有負債進行披露。

22 承諾

(a) 資本承諾

本集團有關物業開發及投資的資本承諾如下：

	2020年 6月30日 人民幣百萬元	2019年 12月31日 人民幣百萬元
已簽約但未在賬目中計提		
對外投資	64,703	64,866
物業、廠房與設備	4,156	3,941
合計	68,859	68,807

(b) 經營租賃承諾—作為出租人

根據不可撤銷經營租賃合同，於未來年度內最低租賃收入為：

	2020年 6月30日 人民幣百萬元	2019年 12月31日 人民幣百萬元
一年內到期	533	578
一年至五年到期	1,294	1,133
五年以後到期	145	231
合計	1,972	1,942

其他信息

公司基本信息

基本信息

公司法定中文名稱	中國人壽保險股份有限公司(簡稱「中國人壽」)
公司法定英文名稱	China Life Insurance Company Limited(簡稱「China Life」)
法定代表人	王濱
公司註冊地址	北京市西城區金融大街16號
郵政編碼	100033
公司辦公地址	北京市西城區金融大街16號
郵政編碼	100033
聯繫電話	86-10-63633333
傳真	86-10-66575722
公司網址	www.e-chinalife.com
電子信箱	ir@e-chinalife.com
香港辦事處聯繫地址	香港九龍紅磡紅鸞道18號One Harbour Gate中國人壽中心A座16樓
聯繫電話	852-29192628
傳真	852-29192638

聯繫人及聯繫方式

	董事會秘書	證券事務代表
姓名	利明光	李英慧
聯繫地址	北京市西城區金融大街16號	北京市西城區金融大街16號
聯繫電話	86-10-63631241	86-10-63631191
傳真	86-10-66575112	86-10-66575112
電子信箱	ir@e-chinalife.com	liyh@e-chinalife.com

* 證券事務代表李英慧女士亦為與公司外聘公司秘書之主要聯絡人

信息披露及報告備置地

公司選定的A股信息披露媒體名稱	《中國證券報》《上海證券報》《證券時報》
登載中期報告的中國證監會指定網站的網址	www.sse.com.cn
H股指定信息披露網站	香港交易及結算所有限公司「披露易」網站www.hkexnews.hk 本公司網站www.e-chinalife.com
公司中期報告備置地	北京市西城區金融大街16號中國人壽廣場12層

公司股票簡況

股票種類	股票上市交易所	股票簡稱	股票代碼
A股	上海證券交易所	中國人壽	601628
H股	香港聯合交易所有限公司	中國人壽	2628
美國存託憑證	紐約證券交易所	-	LFC

其他相關資料

H股股份過戶登記處	香港中央證券登記有限公司	地址：香港灣仔皇后大道東183號 合和中心17樓1712-1716號舖
美國存託憑證託管銀行	Deutsche Bank	地址：60 Wall Street, New York, NY 10005
公司境內法律顧問	北京市金杜律師事務所	
公司境外法律顧問	瑞生國際律師事務所 有限法律責任合夥	美國德普律師事務所
	境內會計師事務所	境外會計師事務所
	安永華明會計師事務所 (特殊普通合夥)	安永會計師事務所
公司聘請的會計師事務所情況	地址：北京市東城區東 長安街1號東方廣場 安永大樓16層	地址：香港中環添美道1號中信大廈22樓
	簽字會計師姓名： 黃悅棟、許婷	

信息披露公告索引

序號	公告事項	披露日期
1	投資國壽養老產業投資基金及2020年第一次臨時股東大會通告	2020/1/2
2	2020年第一次臨時股東大會通告	2020/1/2
3	2020年2月20日(星期四)舉行之2020年第一次臨時股東大會適用之H股股東代表委任表格	2020/1/2
4	H股股東回執	2020/1/2
5	登記股東之通知信函及變更申請表格	2020/1/2
6	非登記股東之通知信函及申請表格	2020/1/2
7	公告 – 監事任職資格獲中國銀保監會北京監管局核准及監事辭任	2020/1/3
8	保費收入公告	2020/1/15
9	選擇收取公司通訊的方式及語言版本	2020/1/16
10	回覆表格	2020/1/16
11	公告 – 2019年年度業績預增	2020/1/19
12	中國人壽保險股份有限公司第六屆董事會第二十二次會議決議公告	2020/1/21
13	澄清公告	2020/2/13
14	提示性公告 – 控股股東部分國有股權無償劃轉獲中國銀保監會核准	2020/2/14
15	公告 – 沒收未領取的股息	2020/2/17
16	保費收入公告	2020/2/18
17	公告 – 2020年第一次臨時股東大會決議	2020/2/20
18	中國人壽保險股份有限公司2020年第一次臨時股東大會的法律意見書	2020/2/20
19	公告 – 董事任職資格獲中國銀保監會北京監管局核准	2020/3/2
20	董事會會議通告	2020/3/12
21	保費收入公告	2020/3/12
22	公告 – 徵集2019年度業績發佈會問題	2020/3/19
23	截至2019年12月31日止年度的業績公告	2020/3/25
24	中國人壽保險股份有限公司2019年環境、社會及管治(ESG)暨社會責任報告	2020/3/25
25	保險公司償付能力季度報告摘要(2019年第4季度)	2020/3/25
26	公告 – 新委託投資管理協議下之持續關連交易及修訂持續關連交易之年度上限	2020/3/25
27	公告 – 提名獨立非執行董事	2020/3/25
28	中國人壽保險股份有限公司2019年A股年度報告	2020/3/25
29	中國人壽保險股份有限公司2019年A股年度報告摘要	2020/3/25
30	中國人壽保險股份有限公司第六屆董事會第二十三次會議決議公告	2020/3/25
31	中國人壽保險股份有限公司第六屆監事會第十次會議決議公告	2020/3/25
32	中國人壽保險股份有限公司2019年年度利潤分配方案公告	2020/3/25
33	中國人壽保險股份有限公司關於續聘會計師事務所的公告	2020/3/25
34	中國人壽保險股份有限公司2019年度內部控制評價報告	2020/3/25
35	中國人壽保險股份有限公司內部控制審計報告	2020/3/25
36	中國人壽保險股份有限公司獨立董事關於關聯交易、續聘審計師的事先認可意見	2020/3/25

序號	公告事項	披露日期
37	中國人壽保險股份有限公司董事會審計委員會2019年度履職報告	2020/3/25
38	中國人壽保險股份有限公司獨立董事關於公司對外擔保情況的專項說明和獨立意見	2020/3/25
39	中國人壽保險股份有限公司董事會獨立董事2019年度履職報告	2020/3/25
40	中國人壽保險股份有限公司2019年度按企業會計準則編製已審財務報表	2020/3/25
41	中國人壽保險股份有限公司2019年度控股股東及其他關聯方佔用資金的情況專項說明	2020/3/25
42	中國人壽保險股份有限公司2019年度會計估計變更的專項報告	2020/3/25
43	中國人壽保險股份有限公司董事會關於2019年度會計估計變更的專項說明	2020/3/25
44	中國人壽保險股份有限公司監事會關於2019年度會計估計變更的專項說明	2020/3/25
45	董事會會議通告	2020/4/9
46	中國人壽保險股份有限公司第六屆董事會第二十四次會議決議公告	2020/4/13
47	保費收入公告	2020/4/14
48	2019年報	2020/4/16
49	2019年度董事會報告及監事會報告、2019年度財務報告及利潤分配方案、董事及監事薪酬、選舉林志權先生為第六屆董事會獨立董事、2019年度審計師酬金及2020年度審計師聘用、發行H股股份的一般性授權、董事會獨立董事2019年度履職報告、2019年度關聯交易整體情況的報告及股東週年大會通告	2020/4/16
50	股東週年大會通告	2020/4/16
51	2020年6月29日(星期一)舉行之股東週年大會適用之H股股東代表委任表格	2020/4/16
52	H股股東回執	2020/4/16
53	登記股東之通知信函及變更申請表格	2020/4/16
54	非登記股東之通知信函及申請表格	2020/4/16
55	2020年第一季度報告	2020/4/23
56	公告 — 執行董事辭任及財務負責人變更	2020/4/23
57	保險公司償付能力季度報告摘要(2020年第1季度)	2020/4/23
58	中國人壽保險股份有限公司第六屆董事會第二十五次會議決議公告	2020/4/23
59	中國人壽保險股份有限公司第六屆監事會第十一次會議決議公告	2020/4/23
60	中國人壽保險股份有限公司會計估計變更公告	2020/4/23
61	中國人壽保險股份有限公司董事會關於2020年一季度會計估計變更專項說明	2020/4/23
62	中國人壽保險股份有限公司監事會關於2020年一季度會計估計變更專項說明	2020/4/23
63	中國人壽保險股份有限公司第六屆董事會第二十五次會議獨立董事關於公司高級管理人員候選人提名及2020年一季度會計估計變更的獨立意見	2020/4/23
64	保費收入公告	2020/5/14
65	公告 — 財務負責人任職資格獲中國銀保監會北京監管局核准	2020/5/26
66	中國人壽保險股份有限公司第六屆董事會第二十六次會議決議公告	2020/5/27
67	贖回通知	2020/5/27
68	保費收入公告	2020/6/11
69	公告 — 股東週年大會決議及派發末期股息	2020/6/29
70	中國人壽保險股份有限公司2019年年度股東大會的法律意見書	2020/6/29

釋義及重大風險提示

本報告中，除非文義另有所指，下列詞語具有如下含義：

中國人壽、公司、本公司²	中國人壽保險股份有限公司及其子公司
集團公司	中國人壽保險(集團)公司，是本公司的控股股東
資產管理子公司	中國人壽資產管理有限公司，是本公司的控股子公司
養老保險子公司	中國人壽養老保險股份有限公司，是本公司的控股子公司
安保基金	國壽安保基金管理有限公司，是本公司的間接控股子公司
國壽財富公司	國壽財富管理有限公司，是本公司的間接控股子公司
廣發銀行	廣發銀行股份有限公司，是本公司的聯營企業
財產險公司	中國人壽財產保險股份有限公司，是集團公司的控股子公司
國壽投資公司	國壽投資控股有限公司，是集團公司的全資子公司
國壽資本公司	國壽資本投資有限公司，是集團公司的間接全資子公司
銀保監會	中國銀行保險監督管理委員會，其前身為原中國保險監督管理委員會和原中國銀行業監督管理委員會
銀保監會北京監管局	中國銀行保險監督管理委員會北京監管局
證監會	中國證券監督管理委員會
聯交所	香港聯合交易所有限公司
上交所	上海證券交易所
《公司法》	《中華人民共和國公司法》
《保險法》	《中華人民共和國保險法》
《證券法》	《中華人民共和國證券法》
《公司章程》	《中國人壽保險股份有限公司章程》
中國	為本報告之目的，指中華人民共和國，但不包括香港特別行政區、澳門特別行政區及台灣地區
元	人民幣元

重大風險提示：

本公司面臨的風險主要有宏觀風險、保險風險、市場風險、信用風險、操作風險、戰略風險、聲譽風險、流動性風險及信息安全風險等。本公司已採取各種措施，有效管理和控制各類風險。本公司已在本報告中詳細描述了存在的宏觀風險，敬請查閱管理層討論與分析「未來展望」部分。其他風險事項分析敬請查閱本公司2019年年度報告公司治理「內部控制與風險管理」部分，本報告期內，上述其他風險事項未發生重要變化。

² 中期簡明合併財務報表中所述的「本公司」除外。



中国人寿保险股份有限公司
China Life Insurance Company Limited

辦公地址：北京市西城區金融大街16號

聯繫電話：86-10-63633333

公司網址：www.e-chinalife.com

電子信箱：ir@e-chinalife.com



混合產品

源自負責任的
森林資源的紙張

FSC™ C007445