



二零二零年  
中期財務報告







## 目錄

---

PRADA集團	3
財務回顧	9
企業管治	33
中期簡明綜合財務報表	43
中期簡明綜合財務報表附註	49



Miuccia Prada 與 Patrizio Bertelli



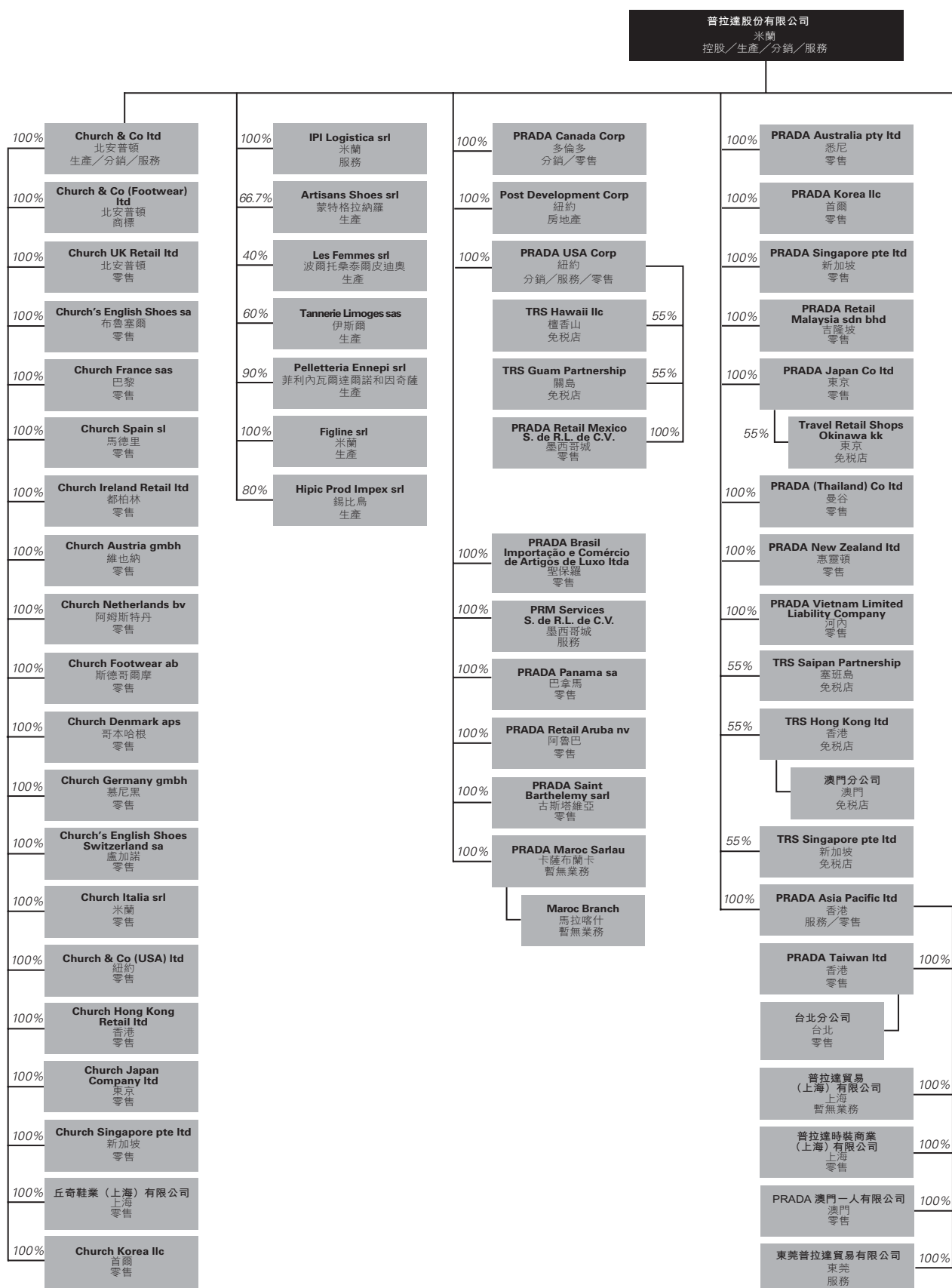
## PRADA S.P.A. 公司資料

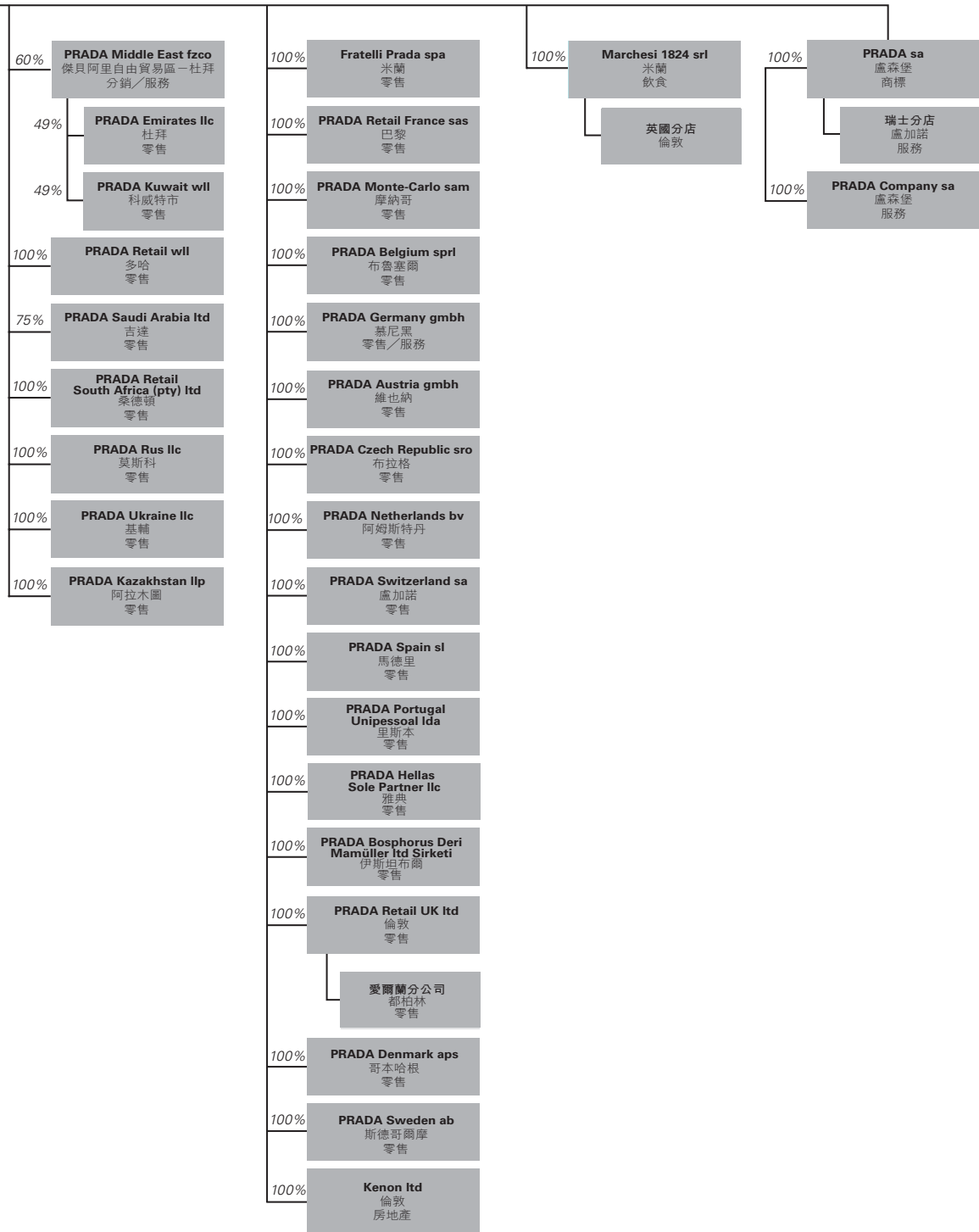
註冊辦事處	Via A. Fogazzaro, 28 20135 Milan, Italy
總辦事處	Via A. Fogazzaro, 28 20135 Milan, Italy
根據香港公司條例第16部 在香港註冊的營業地點	香港鰂魚涌英皇道979號太古坊一座8樓
公司網站	<a href="http://www.pradagroup.com">www.pradagroup.com</a>
香港聯交所股份代號	1913
董事會	Carlo Mazzi (主席兼執行董事)  Miuccia Prada Bianchi (行政總裁兼執行董事)  Patrizio Bertelli (行政總裁兼執行董事)  Alessandra Cozzani (財務總監兼執行董事)  Stefano Simontacchi (非執行董事)  Maurizio Cereda (獨立非執行董事)  Gian Franco Oliviero Mattei (獨立非執行董事)  Giancarlo Forestieri (獨立非執行董事)  廖勝昌 (獨立非執行董事)
審核委員會	Gian Franco Oliviero Mattei (主席) Giancarlo Forestieri Maurizio Cereda
薪酬委員會	Maurizio Cereda (主席) Gian Franco Oliviero Mattei Carlo Mazzi



提名委員會	Gian Franco Oliviero Mattei (主席) Carlo Mazzi 廖勝昌
法定核數師委員會	Antonino Parisi (主席) Roberto Spada (常務委員) David Terracina (常務委員)
監事會 (意大利法令231/2001)	David Terracina (主席) Gian Franco Oliviero Mattei Gianluca Andriani
主要股東	PRADA Holding S.p.A. Via A. Fogazzaro, 28 20135 Milan, Italy
聯席公司秘書	Patrizia Albano Via A. Fogazzaro, 28 20135 Milan, Italy
香港授權代表	袁映葵 (香港特許秘書公會資深會員) 香港鰂魚涌英皇道979號太古坊一座8樓
香港授權代表	Carlo Mazzi Via A. Fogazzaro, 28 20135 Milan, Italy
Carlo Mazzi的香港替任授權代表	袁映葵 (香港特許秘書公會資深會員) 香港鰂魚涌英皇道979號太古坊一座8樓
香港證券登記處	廖勝昌 香港銅鑼灣 希雲街38號 曦巒17樓A室
香港證券登記處	香港中央證券登記有限公司 香港灣仔 皇后大道東183號 合和中心17樓 1712-1716室
核數師	Deloitte & Touche S.p.A. Via Tortona, 25 20144 Milan, Italy

# PRADA集團架構







# 財務回顧

---

## 財務回顧編製基準

本報告呈列截至二零二零年六月三十日止六個月的財務資料指由PRADA集團(「本集團」)的母公司PRADA spa(「本公司」)控制的公司集團，並按截至二零二零年六月三十日止六個月期間的未經審核中期簡明綜合財務報表呈列。

財務回顧呈報的表格乃按國際會計準則理事會(「國際會計準則理事會」)發佈並為歐盟所採納的國際財務報告準則(「國際財務報告準則」)編製，惟國際會計準則理事會於二零二零年五月二十八日發佈的修訂「Covid相關租金優惠：國際財務報告準則第16號修訂」則除外，因該項修訂在歐盟方面的認可程序於報告日期尚未完成。

## 綜合損益表

(金額以千歐元為單位)	截至二零二零年 六月三十日止六個月 (未經審核)		截至二零一九年 六月三十日止六個月 (未經審核)	
		%		%
銷售淨額	925,283	98.7%	1,546,378	98.5%
特許權費	12,374	1.3%	23,745	1.5%
收益淨額	937,657	100.0%	1,570,123	100%
銷售成本	(277,332)	-29.6%	(444,374)	-28.3%
毛利率	660,325	70.4%	1,125,749	71.7%
產品設計及開發成本	(52,986)	-5.7%	(65,053)	-4.1%
廣告及宣傳成本	(94,177)	-10.0%	(101,477)	-6.5%
銷售成本	(499,047)	-53.3%	(706,565)	-45.0%
一般及行政成本	(97,536)	-10.3%	(102,180)	-6.5%
經營開支	(743,746)	-79.3%	(975,275)	-62.1%
封城期間關閉店舖銷售開支	(112,375)	-12.0%	-	-
經營開支總額	(856,121)	-91.3%	(975,275)	-62.1%
經營收入／(虧損)－EBIT	(195,797)	-20.9%	150,474	9.6%
利息及其他財務收入／(開支)淨額	(16,407)	-1.7%	(7,749)	-0.4%
租賃負債的利息開支	(23,433)	-2.5%	(24,735)	-1.6%
投資股息	116	0.0%	2,023	0.1%
財務收入／(開支)總額	(39,724)	-4.2%	(30,461)	-1.9%
除稅前收入／(虧損)	(235,520)	-25.1%	120,013	7.7%
稅項	52,005	5.5%	34,418	2.2%
期內淨收入／(虧損)	(183,515)	-19.6%	154,431	9.9%
淨收入／(虧損)－非控股權益	(3,183)	-0.3%	(463)	0.0%
淨收入／(虧損)－本集團	(180,332)	-19.2%	154,894	9.9%
每股基本及攤薄盈利／(虧損)(以每股歐元計)	(0.070)		0.061	

## 主要財務資料

主要經濟數字 (金額以千歐元為單位)	截至二零二零年	截至二零一九年
	六月三十日 止六個月 (未經審核)	六月三十日 止六個月 (未經審核)
收益淨額	937,657	1,570,123
經營收入／(虧損) – 不包括封城期間關閉店舖銷售開支的EBIT	(83,422) (*)	-
收益淨額情況(%)	-8.9%	-
經營收入／(虧損) – 包括封城期間關閉店舖銷售開支的EBIT	(195,797)	150,474
收益淨額情況(%)	-20.9%	9.6%
本集團淨收入／(虧損)	(180,332)	154,894
每股盈利／(虧損)(歐元)	(0.070)	0.061
平均僱員人數(人)	13,669	13,618
經營現金流量淨額(**)	(26,455)	137,334

(\*) 「封城期間關閉店舖銷售開支」包括全球各國政府實施封城後無法經營店舖產生的直接成本

(\*\*) 來自經營活動的現金流量淨額減償還租賃負債

主要指標 (金額以千歐元為單位)	二零二零年	二零一九年
	六月三十日 (未經審核)	十二月三十一日 (經審核)
經營營運資金淨額	650,444	702,835
投入資金淨額	5,557,031	5,809,417
淨財務狀況盈餘／(虧絀)	(515,488)	(405,544)
本集團股東權益	2,736,332	2,967,158

## 截至二零二零年六月三十日止六個月摘要

健康危機及其在全球迅速傳播中斷了本集團直至二零二零年一月底錄得的強勁收益趨勢。

Prada集團以有效成本控制措施迅速應對，亦因應新情況重新安排生產、修改其投資計劃及暫停分派股息，務求加強其財務靈活性以應對危機。同時，本集團在全球封城的不同階段為僱員及客戶確保環境安全。

店舖網絡重開後，本集團已呈現持續復甦的銷售趨勢，並因當地強勁消費所帶動，即使缺乏旅遊活動，亞洲仍然出現顯著增長，其他市場亦見令人鼓舞的增長跡象。

本年度首月，絕大部分地區、品牌及類別的零售銷售淨額均錄得強勁雙位數增長，並確定二零一九年



下半年已呈現正向趨勢。

然而，相隔數周時間，公共衛生危機蔓延的影響中斷了增長，且需要即時實施適應戰略。中國市場首當其衝，之後其他亞太區國家、意大利、歐洲其他國家、美國，最後中東、北美洲及南美洲亦受到影響。

政府實施限制自由活動導致全球旅客絕跡。同步推出的健康安全措施意味著店舖關閉，即使重開亦影響經營容納規模。二零二零年二月至五月，Prada集團平均有40%店舖關閉，而四月高峰時更有70%店舖關閉。

在生產方面，受最嚴重打擊的國家是意大利，是本集團大部分製造活動的集中地：本集團22個生產設施的其中19個、主要原材料及成品倉庫，以及約80%的外部製造商及原材料供應商。快速採用嚴格的安全協議並與政府機構全面合作，將停產時間限制在五周以內；將向店舖及時供應新一季產品，並在沒有任何具體存貨過剩下有效管理庫存。

具效率而持續的物流活動使在線銷售渠道取得重要增長，讓本集團得以在長久封城期間繼續服務客戶。健康危機情況逐步改善，以及同時各國政府放寬管制，零售活動逐漸恢復到以前的水平。在若干市場（如中國），銷售恢復情況特別迅速及蓬勃。

此外，由於策略決定縮減批發渠道業務規模，從而專注發展本集團的零售渠道及電子商貿，批發渠道於期內大幅下滑。

Prada集團對收益驟降作出即時回應，並涵蓋所有業務職能：對工匠而言，毫不猶疑遵守工廠新的安全指引；對零售員工，在等待店舖重開期間應與客戶保持積極聯絡；而對所有職能而言，在嚴格控制成本的情況下確保連續性，以減少損失及相關現金流出。

封城期間在不少租賃上取得重大折扣、不少營銷舉措取消或延遲且許多酌情支出受到限制。在適用情

況下，本集團使用並合併政府援助以確保藍領及白領僱員可領取全部薪金。

在面對全新挑戰時，從未削弱採取基礎步驟以達至長期增長的決心：期內，Prada新聯合創作總監、Miu Miu新總經理及新生產總監加盟，新傳訊總監亦於七月加入。與此同時，Prada集團設計投資計劃以加強零售網絡，僅推遲了改型及搬遷項目。

最後，為使本集團擁有比目前可預見更長的期間以應對危機所需的財務靈活性，Prada Spa於五月上旬取得為期24個月價值300百萬歐元的循環信貸，加上早前取得於二零二五年到期同等金額的循環信貸，使本集團未動用信貸融資額流動資產增至748百萬歐元。

## 收益淨額分析

(金額以千歐元為單位)	截至二零二零年 六月三十日止六個月 (未經審核)		截至二零一九年 六月三十日止六個月 (未經審核)		變動百分比
		%		%	
<b>按地區劃分的銷售淨額</b>					
歐洲	297,518	32.2%	598,800	38.7%	-50.3%
亞太區	378,971	41.0%	498,578	32.2%	-24.0%
美洲	104,857	11.3%	215,676	13.9%	-51.4%
日本	114,765	12.4%	180,556	11.7%	-36.4%
中東及其他國家	29,172	3.2%	52,768	3.4%	-55.3%
<b>銷售淨額總計</b>	<b>925,283</b>	<b>100%</b>	<b>1,546,378</b>	<b>100%</b>	<b>-40.2%</b>
<b>按品牌劃分的銷售淨額</b>					
Prada	774,876	83.7%	1,284,429	83.1%	-39.7%
Miu Miu	130,878	14.1%	220,774	14.3%	-40.7%
Church's	15,054	1.6%	32,844	2.1%	-54.2%
其他	4,474	0.6%	8,331	0.5%	-46.3%
<b>銷售淨額總計</b>	<b>925,283</b>	<b>100%</b>	<b>1,546,378</b>	<b>100%</b>	<b>-40.2%</b>
<b>按產品線劃分的銷售淨額</b>					
皮具用品	525,621	56.8%	867,852	56.1%	-39.4%
服裝	223,230	24.1%	339,442	22.0%	-34.2%
鞋履	162,601	17.6%	309,393	20.0%	-47.4%
其他	13,831	1.5%	29,691	1.9%	-53.4%
<b>銷售淨額總計</b>	<b>925,283</b>	<b>100%</b>	<b>1,546,378</b>	<b>100%</b>	<b>-40.2%</b>
<b>按渠道劃分的銷售淨額</b>					
直營店銷售淨額	834,525	90.2%	1,231,918	79.7%	-32.3%
獨立客戶及特許經銷商的銷售額	90,758	9.8%	314,460	20.3%	-71.1%
<b>銷售淨額總計</b>	<b>925,283</b>	<b>100%</b>	<b>1,546,378</b>	<b>100%</b>	<b>-40.2%</b>
<b>收益淨額</b>					
銷售淨額	925,283	98.7%	1,546,378	98.5%	-40.2%
特許權費	12,374	1.3%	23,745	1.5%	-47.9%
<b>總收益淨額</b>	<b>937,657</b>	<b>100%</b>	<b>1,570,123</b>	<b>100%</b>	<b>-40.3%</b>

## 分銷渠道

截至二零二零年六月三十日止六個月的收益為937.7百萬歐元，按當前匯率計較二零一九年同期（1,570.1百萬歐元）下跌40.3%。匯率在綜合水平或下列詳情方面對收益並無重大影響。

由於病毒大流行，零售渠道於二月（於中國突發衛生事件高峰時）開始下跌，儘管在此之前歐洲、美洲及中東均錄得雙位數增長。之後的全球大爆發導致幾乎全部國家臨時關閉店鋪，二月至五月平均有40%店鋪關閉，而四月高峰時更有70%店鋪關閉。零售渠道銷售淨額較比較期間下跌32.3%。

同樣受惠於近年在功能、地理覆蓋範圍及用戶體驗上作出的投資，電子商務銷售較二零一九年上半年增長逾倍，縱然相關基數按絕對值計不算高。實體店舖重開後，線上銷售亦有明顯增長，且更為強勁。

於期內新開三間及關閉七間後，於二零二零年六月三十日，我們有637間直營店，當中大約8%因為病毒大流行而仍然關門。整體上，零售渠道佔Prada集團期內淨銷售90%。

批發渠道較二零一九年下跌71.1%，反映減少獨立客戶網絡以保障品牌形象及促進額外零售增長的決定。

## 市場

亞太區零售銷售按當前匯率計減少18.8%，乃由於Covid-19疫情首先在中國大陸蔓延，引致旅客人潮消失，尤其是香港特區及澳門特區，在整段回顧期間均受影響。然而，由於消費者消費於Covid-19嚴峻情況結束後迅速復甦，中國大陸零售銷售淨額自四月起恢復增長，因此期內總零售銷售淨額與二零一九年可比六個月相若。

南韓及台灣並無經歷大量店舖關閉，於六個月期間錄得頗為強勁的雙位數增長。

批發銷售在免稅店渠道錄得下跌，原因為旅客人潮消失。

在歐洲，由於旅客人潮相當重要，因此長久封城期加上旅遊禁令，使受影響情況雪上加霜。

一月及二月錄得雙位數增長後，區內零售銷售淨額大幅下降，相比二零一九年六個月期間，整體收縮40.8%。本地消費市場對店舖重開反應良好，惟仍受旅客凋零影響。

縱使出現上述營銷政策，歐洲仍為批發渠道最大市場。六個月期間的萎縮對整個渠道的整體數據造成

重大影響。

美洲零售渠道表現與歐洲相似，即年內首兩個月出現雙位數增長，然後因店舖關閉而重挫。與二零一九年首六個月相比，零售銷售淨額按當前匯率計下降41.6%，而批發渠道錄得更大跌幅。

與二零一九年首六個月相比，日本市場錄得零售銷售淨額下降36.7%。銷售萎縮源於店舖關閉（主要影響本地消費），以及較低程度上，因前往日本以及夏威夷、關島及塞班（屬於此銷售範疇）的旅客人潮消失。日本店舖重開後，區內情況逐漸向好。

如歐洲及美洲，中東於本年內首兩個月錄得增長，其後於封城時驟然萎縮。六個月期間銷售按當前匯率計下降42.6%，原因為本地客戶減少以及杜拜旅遊業凋零。

## 產品

零售銷售方面，按產品類別計，服裝及皮具用品（按當前匯率計分別下降27.2%及30.7%）較鞋履（按當前匯率計為-40.8%）錄得相對不負面的業績。

批發銷售極度受上述理由影響，對鞋履類別影響較深。

## 品牌

本集團全線品牌銷售淨額下跌，而Prada品牌零售銷售額按當前匯率計下降31%，錄得較低減幅。Miu Miu品牌的零售銷售額下降35.5%，而Church's下降51.3%。

「其他品牌」主要包括Marchesi 1824品牌糕點產品的意大利及英國銷售額，跌幅為57%。

## 特許權費

特許經營業務產生較少特許權費（相比二零一九年同期六個月為-47.9%），其中香水分部情況較好。

## 店舖數目

	二零二零年六月三十日		二零一九年十二月三十一日		二零一九年六月三十日	
	直營店	特許經營	直營店	特許經營	直營店	特許經營
Prada	409	19	410	19	401	24
Miu Miu	157	6	160	6	164	9
Church's	62	-	62	-	62	-
Car Shoe	3	-	3	-	4	-
Marchesi 1824及其他	6	-	6	-	6	-
<b>總計</b>	<b>637</b>	<b>25</b>	<b>641</b>	<b>25</b>	<b>637</b>	<b>33</b>

	二零二零年六月三十日		二零一九年十二月三十一日		二零一九年六月三十日	
	直營店	特許經營	直營店	特許經營	直營店	特許經營
歐洲	228	-	229	-	227	4
美洲	106	-	107	-	111	-
亞太區	195	20	198	20	193	24
日本	87	-	85	-	84	-
中東及非洲	21	5	22	5	22	5
<b>總計</b>	<b>637</b>	<b>25</b>	<b>641</b>	<b>25</b>	<b>637</b>	<b>33</b>

## 經營業績

毛利率較比較期間輕微下降(二零二零年首六個月為70.4%，而二零一九年同期六個月為71.7%)，原因為所包含行業固定成本減少，並經銷售渠道有利組合增多所減輕。

經營開支總額(包括封城期間關閉店舖銷售開支)為856.1百萬歐元，較比較期間下跌119.2百萬歐元。

更詳盡而言，銷售開支為611.4百萬歐元(包括封城期間關閉店舖銷售開支112.4百萬歐元)，下跌95.1百萬歐元，主要源於獲得店舖租金折扣(約41百萬歐元)以應付病毒大流行影響、浮動成本減少(15百萬歐元)及動用政府補貼維持銷售地區相關人員的收入(18.5百萬歐元)。

截至二零二零年六月三十日止六個月，廣告及傳訊成本為94.2百萬歐元，較二零一九年同期下降7.3百萬歐元，原因為項目及活動延遲或取消以及傳統媒體空間開支減少。

截至二零二零年六月三十日止六個月，產品設計及開發成本為53百萬歐元，較二零一九年同期下降

12.1 百萬歐元，大致源於產品開發活動（所用物料及勞工成本）減少。

截至二零二零年六月三十日止六個月，一般及行政成本為97.5百萬歐元，較二零一九年同期下降4.6百萬歐元，根本原因為控制酌情開支（例如差旅及諮詢服務）以及確認病毒大流行相關政府補貼。

期內經營業績為虧損195.8百萬歐元。

上述所報告數字包括封城期間關閉店舖銷售開支，詳情如下：

(金額以千歐元為單位)	截至二零二零 年六月三十日止 六個月 (未經審核)
使用權資產（經扣除Covid相關租金折扣）	49,890
勞工成本（經扣除社會援助）	33,766
有形固定資產折舊	23,558
其他開支	5,161
<b>封城期間關閉店舖銷售開支總額</b>	<b>112,375</b>

## 財務費用及稅項

財務成本淨額由截至二零一九年六月三十日止六個月的30.5百萬歐元上升至39.7百萬歐元。按國際財務報告準則第16號計算的利息開支下降1.3百萬歐元，原因為租賃負債較少及投資期限較短，而銀行債務利息開支上升金額相似，原因為平均風險較比較期間大。

匯兌虧損為11.3百萬歐元，上升約7百萬歐元，主要由於以有別於編製相關財務報表所用貨幣列值的租賃合約負數匯兌差額。

稅項一欄顯示，收入52百萬歐元主要來自就本集團合理確定可收回的虧損結轉而確認遞延稅項資產。

## 財務狀況表分析

### 投入資金淨額

下表重新分類財務狀況表，以更清楚地說明投入資金淨額的組成：

(金額以千歐元為單位)	二零二零年 六月三十日 (未經審核)	二零一九年 十二月三十一日 (經審核)	二零一九年 六月三十日 (未經審核)
使用權資產	2,224,514	2,362,841	2,382,864
非流動資產 (不包括遞延稅項資產)	2,544,750	2,670,839	2,709,808
應收貿易賬款淨額	204,376	317,554	336,337
存貨淨額	735,869	712,611	685,282
應付貿易賬款	(289,801)	(327,330)	(320,683)
經營營運資金淨額	650,444	702,835	700,936
其他流動資產 (不包括財務狀況項目)	236,476	244,341	208,893
其他流動負債 (不包括財務狀況項目)	(204,918)	(250,090)	(224,169)
其他流動資產/(負債)淨額	31,558	(5,749)	(15,276)
風險撥備	(50,790)	(49,484)	(47,242)
離職後福利	(66,028)	(63,519)	(57,635)
其他長期負債	(42,608)	(23,215)	(26,470)
遞延稅項淨額	265,191	214,869	198,282
其他非流動資產/(負債)	105,765	78,651	66,935
投入資金淨額	5,557,031	5,809,417	5,845,267
股東權益 - 本集團	(2,736,332)	(2,967,158)	(2,899,943)
股東權益 - 非控制權益	(18,376)	(21,417)	(19,630)
綜合股東權益總額	(2,754,708)	(2,988,575)	(2,919,573)
長期應付財務款項	(504,601)	(583,766)	(537,017)
短期財務盈餘/(虧絀)淨額	(10,887)	178,222	30,383
淨財務狀況盈餘/(虧絀)	(515,488)	(405,544)	(506,634)
長期租賃負債	(1,888,742)	(2,005,761)	(2,064,920)
短期租賃負債	(398,093)	(409,537)	(354,140)
租賃負債總額	(2,286,835)	(2,415,298)	(2,419,060)
淨財務狀況盈餘/(虧絀)，當中包括租賃負債	(2,802,323)	(2,820,842)	(2,925,694)
股東權益及淨財務狀況	(5,557,031)	(5,809,417)	(5,845,267)
淨債務虧絀對綜合股東權益比率	18.7%	13.6%	17.3%

於二零二零年六月三十日，投入資金淨額為5,557百萬歐元，惟經銀行債務淨額515百萬歐元、租賃負債2,287百萬歐元及本集團權益2,755百萬歐元所抵銷。

經過折舊(230.5百萬歐元)及匯兌虧損(11.5百萬歐元)並經新租賃或延長屆滿租賃(108.7百萬歐元)抵銷後，與二零一九年十二月三十一日相比，使用權資產下降138.3百萬歐元。



主要經過期內折舊、攤銷及減值(120.3百萬歐元)後，並扣除資本開支(49.3百萬歐元)，非流動資產(基本上包括有形資產、無形資產及金融資產)由二零一九年十二月三十一日的2,671百萬歐元下降至2,545百萬歐元，詳情如下：

(金額以千歐元為單位)	截至 二零二零年 六月三十日止六個月 (未經審核)	截至 二零一九年 六月三十日 止六個月 (未經審核)
零售	28,075	56,157
房地產	-	60,000
生產、物流及公司	21,225	61,252
<b>總額</b>	<b>49,300</b>	<b>177,409</b>

期內眾多店舖翻新及重整投資項目計劃因病毒大流行而推遲。不過，技術及數碼進化項目則按計劃舉行。

經營營運資金淨額為650.4百萬歐元，於二零一九年十二月三十一日下降52.4百萬歐元，乃因於二零一九年底就付運收取應收貿易賬款(經扣除因業務量下跌而致存貨輕微增加以及應付貿易賬款減少)。

於二零一九年十二月三十一日，投入資金淨額所示的其他流動負債(淨額)為5.7百萬歐元，因支付資本開支應付款項(24.6百萬歐元)及直接及間接稅項(26.7百萬歐元)(經扣除衍生工具公平值增加(6百萬歐元))，現已成為資產淨值31.6百萬歐元。

其他非流動資產(淨值)於二零一九年十二月三十一日為78.7百萬歐元，基本上因確認虧損結轉遞延稅項資產(約40百萬歐元)及將收購Fratelli Prada spa終期代價(20.7百萬歐元)重新分類為短期性質(經扣除確認長期商業協議預付款項40百萬歐元)而上升27.1百萬歐元。

## 淨財務狀況

下表提供本集團淨財務狀況的詳情：

(金額以千歐元為單位)	二零二零年 六月三十日 (未經審核)	二零一九年 十二月三十一日 (經審核)	二零一九年 六月三十日 (未經審核)
銀行借款 - 非流動	(505,726)	(584,141)	(537,017)
應付財務款項總額 - 非流動	(505,726)	(584,141)	(537,017)
應付財務款項及銀行透支 - 流動	(537,910)	(241,464)	(293,774)
應付關聯方款項 - 流動	(3,398)	(3,387)	(3,343)
應付財務款項總額 - 流動	(541,308)	(244,851)	(297,117)
<b>應付財務款項總額</b>	<b>(1,047,034)</b>	<b>(828,992)</b>	<b>(834,134)</b>
現金及現金等價物	530,421	421,069	327,500
應收關聯方財務款項 - 流動	1,125	2,004	-
應收關聯方財務款項 - 非流動	-	375	-
<b>應收財務款項總額以及現金及現金等價物</b>	<b>531,546</b>	<b>423,448</b>	<b>327,500</b>
<b>淨財務盈餘／(虧絀)總額</b>	<b>(515,488)</b>	<b>(405,544)</b>	<b>(506,634)</b>

關於六個月期間經營現金流量淨額，在支付租賃負債(177.6百萬歐元)後為26.5百萬歐元流出；加上資本開支款項82.2百萬歐元，導致期末出現淨財務虧絀515.5百萬歐元。期末淨財務狀況顯示較二零一九年十二月三十一日增加110百萬歐元，但維持在二零一九年六月三十日所報告水平。

期內本集團償付到期貸款155百萬歐元，安排及提取新長期貸款總額175百萬歐元，並簽訂一份協議以透過訂定新循環貸款融資300百萬歐元提供額外財務靈活性。

於二零二零年六月三十日，未提取信貸額度為748百萬歐元。

下表載列租賃負債：

(金額以千歐元為單位)	二零二零年 六月三十日 (未經審核)	二零一九年 十二月三十一日 (未經審核)
短期租賃負債	398,093	409,537
長期租賃負債	1,888,742	2,005,761
總計	2,286,835	2,415,298

租賃負債由二零一九年十二月三十一日的2,415百萬歐元下跌至2,287百萬歐元，乃源於期內付款(201百萬歐元)(經扣除因調整或重續租賃而重新計量(98.1百萬歐元)及為調整租賃負債的現值而確認的利息(23.4百萬歐元))。租賃負債主要集中於美國、日本及意大利。

於二零二零年六月三十日，財務債務淨額(當中包括租賃負債)為2,802百萬歐元。

本集團債務及責任到期情況、貨幣及利率架構、本集團資產押記詳情及或然負債的進一步資料載於中期簡明綜合財務報表附註18、23及25。

## 風險因素

### 與國際奢侈品市場有關的風險因素

#### 經濟風險及國際業務風險

奢侈品市場的表現受個人消費偏好及宏觀經濟環境的影響。因此，本集團的財務及業務表現因其在全球範圍內佈局而面臨全球社會及宏觀經濟風險。本集團經營所在的一個或多個國家或全球經濟欠佳可能對奢侈品的消費習性產生不利影響，從而對本集團營運、業績、現金流量及財務狀況造成負面影響。

此外，大部分銷售額來自客戶旅遊時購買產品。因此，不利的經濟狀況、社會、健康或地緣政治問題的不穩定根源及會限制人員流動的自然災害，可能會對本集團的銷售營運、業績、現金流量及整體財務狀況造成負面影響。

本集團相信，全面控制價值鏈及在全球實體零售市場擁有均衡的業務，以及不斷增設相關數字渠道及多元化產品組合，可舒緩風險（如可能對業務表現產生重大影響的該等不利狀況等）。

#### 與形象及品牌知名度有關的風險

本集團的國際奢侈品業務成功與否有賴其品牌的形象及獨特性。這些特性取決於多項因素，如產品的風格及設計、用料質素及製作工藝、直營店的形象及選址、特許經營商精選、交流活動及整體公司形象。

Prada集團的首要目標是保護其品牌所建立的形象及崇高地位，這需要集團持續關注社會及其變化，與藝術及文化界緊密合作，在風格、產品及傳訊方面不斷追求創新，確保所傳遞的訊息始終與品牌的強烈品牌形象互相呼應。同時，對價值鏈的每個內部及外部階段進行密切監控，以大幅降低會對品牌形象及價值造成影響的不當活動風險。

## 與能否預測潮流及回應客戶品味的變化有關的風險

本集團成功與否，取決於本集團在創造及定義時尚及產品潮流的能力，以及及時預測消費者品味及奢侈品市場趨勢轉變的能力。

在優秀造型師及設計師團隊的協助下，Miuccia Prada匠心獨運，能將開拓性構思、對創新、非傳統的意念及對社會的關注巧妙結合，具有強烈的時裝觸角。這能力造就了一套真正的設計文化，而當中自有其方法及規條，指導每位參與創造工作的人員。此外，最近為Prada品牌任命的聯合創作總監，可使本集團在當今兩位最受讚譽及最具影響力的設計師Miuccia Prada及Raf Simons的帶領下，發揮創造力的重要性及力量，在不斷變化的文化景觀中，挑戰創造性發明的個性理念。

設計部門(集合不同國籍、文化及才華的人才助推創造力)及開發部門(工藝技術結合過硬的製造流程使本集團緊貼消費潮流及新興生活方式)有約一千人工作，可使集團保持行業領先地位。

## 知識產權風險

Prada集團品牌一向令人聯想起美麗、創造力、傳統及一流品質。Prada保護其品牌的能力及其他保護知識產權的方式捍衛了對品牌成功及品牌定位所仰仗的該等基本資產。

本集團以在全球各國登記及取得法律保護的方式保護其品牌、設計、專利及網站。本集團積極通過在世界各地採取強有力的系統性措施打擊各種任何方式的假冒及知識產權侵犯。與國內外海關稅務當局及警察緊密協作，每日監察批發、零售、線上及線下市場。

## PRADA集團特有的風險

### 策略風險

本集團能否改善財務及業務表現取決於其是否能成功推行每個品牌的營銷策略，透過零售銷售的持續支持及發展以及品牌作為業內標杆的持續認可得以實現。

本集團為零售網絡提供支持，提供彰顯品牌定位並伴隨獨有購物體驗的皮具用品、服裝及鞋履，對店鋪概念及佈局（實體店及數字店）進行貼心翻修及不斷豐富客戶服務。零售渠道的表現得到市場推廣舉措的支持，旨在提升品牌在特定市場的認知度，強調獨一無二的特性，彰顯產品的風格及工藝。

最後，根據產品質量、強大的創新內容及與消費者需求變化相符的分銷和傳訊渠道的相互交融實施全渠道策略，已為長期業務發展作好準備。

### 與主要人員重要性有關的風險

本集團的成功與否取決於在本集團擴展中擔當舉足輕重角色且在時裝及奢侈品業務擁有豐富經驗的主要人員的貢獻，其成功亦取決於Prada在吸引及留住設計、產品銷售、推廣及分銷等方面符合資格的人才以及培育新一代工匠的能力。

本集團認為其管理架構足以保證業務持續性，且近期已實施一項長期獎勵計劃，旨在挽留關鍵員工，使其在實現本集團持續追求的充滿挑戰的目標中繼續擔當重要角色。

### 與外判生產工序有關的風險

本集團的產品在歐洲自身擁有的22個製造工廠（在意大利有19個）以及透過外部製造商網絡生產，外部製造商網絡乃基於其專長、資質及可靠性精心甄選。本集團在其製造工廠生產幾乎所有的原型、樣

品及部分製成品，並在製造工廠進行最敏感的生產階段，例如皮革切割以及對原材料（包括擬供合約製造商使用的原材料）及半成品的控制。

本集團專家會檢查生產過程的所有階段，以確保達到產品質量標準及確保整個供應鏈符合PRADA spa的道德準則，該準則必須在建立任何業務關係之前簽署。策略的核心是在相互透明及信任的基礎上發展長期關係。

本集團與約1,000名原材料供應商及合約製造商合作，其中約80%位於意大利。本集團對所有外判生產實施嚴格的質量控制程序，亦在合約訂明其合約生產商必須遵守品牌所有權及其他知識產權的所有法規。此外，本集團亦要求彼等遵守有關勞工、社會保障及職業健康與安全方面的適用法規。其透過程序（包括文件核查）監察合規性，並自二零一九年起透過供應商實地視察的方式監察合規性。

## 信貸風險

信貸風險是指交易對手方未能履行其合約責任導致財務損失的風險。某一實體所承受的最大風險是在財務報表所確認的所有金融資產。本集團認為其信貸風險主要涉及批發渠道所產生的應收貿易賬款及流動資產。本集團透過其商業及財務策略來管理信貸風險及緩解相關影響。

應收貿易賬款方面的信貸風險通過監察客戶的可靠性及償債能力以及透過保險協議進行管理。

流動資產方面，違責風險主要與銀行存款（即本集團投資經營現金流量盈餘最常用的金融產品）有關，透過按對手方（均按投資評級）、國家及貨幣將持有現金分配至不同銀行存款及一貫的較短期限令違責風險得以緩解。流動資產餘下部分包括現金及銀行賬戶。鑒於該等類別流動資產嚴格用作經營活動及業務過程，故本集團認為該等類別流動資產並無存在任何重大風險，故此涉及的獨立各方人數較分散。

## 流動性風險

流動性風險指本集團在履行其財務責任時可能遇到的困難。董事負責管理流動性風險，而向財務總監匯報的企業財務部負責優化財務資源。

董事認為本集團的流動資金及信貸額度，加上營運及融資活動將產生者，足以滿足管理營運資金、投資活動、按時償還債務及派付任何股息的需要。

## 稅務風險

本集團的策略是基於預防稅務風險及稅收穩定，而這兩者乃透過與其運營所在國家的稅務機關進行持續對話及長期真誠互動實現。

本集團可能因違規或錯誤詮釋法規而產生的稅務風險持續受內部控制系統範圍監察並受稅務控制框架管理。有賴這個稅務風險管理系統的有效性，Prada spa已獲准加入意大利稅務機關合作合規體制（如意大利第128/2015號法令所規定）。

在該稅務機關合作合規體制內，本集團在相互透明及信任的基礎上與意大利稅務機構成立了系統性及持續的溝通渠道，以盡量降低潛在風險形勢的不確定因素。

加入該計劃後，意大利稅務機構邀請部分集團公司參加由經濟合作與發展組織（「OECD」）推動的國際合規保證計劃（「ICAP」）。

該計劃於二零一八年開始試點階段，並於二零一九年上半年完成，接著開始第二個試點階段「ICAP 2.0」，本集團已於二零一九年十二月正式確認參與該計劃。作為ICAP首個試點階段的一部分，本集團的參與公司與其駐在國（即意大利、美國、英國、加拿大及澳洲）的稅務機關共享了廣泛資料。評



估結束時，各稅務機關將上述公司指定為「低風險納稅人」。在目前正在進行的ICAP 2.0階段，加入了駐在國位於德國及荷蘭的公司。

## 法律及規管風險

Prada集團的業務處身在一個複雜的規管環境，因此須承擔下列法律及規管風險：

- 與未能遵守因本公司於香港聯合交易所有限公司上市而須遵守的香港聯交所證券上市規則或香港生效的其他法例或規例有關的風險；
- 與意大利第81/08號法令及其他國家生效的相等規例的職業健康與安全有關的風險；
- 根據意大利法例231/2001章（經其後修訂）因不當行為而可能被處以的法律處罰；
- 可能出現可對年度財務報告的準確性及資產保障有不利影響的事件；
- 本集團經營所在各國的國際適用稅收規則的變動；
- 就所經銷製成品及所用原材料及消耗材料有關意大利及國際法例及規例的可能製造合規風險。

本集團涉及多個內部部門並於必要時聘用外部專家，確保其程序和規程得以不斷更新，以遵守不斷變化的規則及規例，因此將不合規風險降低至可接受水平。監察工作通過上述部門經理及特定實體及委員會（如監事會、內部監控委員會及行業合規委員會）於審核期間施行。

## 外匯風險

本集團擁有廣泛的國際佈局，因而面對可能不利影響收益、開支、利潤率及利潤的貨幣匯率變動的風險。為對沖外匯風險，本集團使用衍生工具以確定已識別未來現金流量的歐元（或其他功能貨幣）價

值。未來現金流量主要包括應收貿易賬款及財務應收款項流入及應付貿易賬款流出。該等款項主要涉及本集團控股公司以及Prada及Miu Miu品牌產品的全球分銷商PRADA spa。

利率風險管理的更多詳情載於中期簡明綜合財務報表附註。

## 利率風險

利率風險指未來現金流量可能受利率變動影響的風險。為對沖此風險（主要涉及PRADA spa），本集團使用衍生工具（如利率掉期）以將浮息債務轉變成定息債務或按特定利率範圍內的利率計息的債務。

利率風險管理的更多詳情載於中期簡明綜合財務報表附註。

## 數據處理風險

數據及資料乃利用資訊科技及遠程信息處理工具處理，其管治模型透過採取適當的技術及組織措施來保護個人數據、工商業秘密以及知識產權，以確保：

- 資料受到妥當保護免除意外或非法破壞、丟失、更改、未經授權的披露或獲取的風險；
- 資料乃根據適用法例及規例處理。

根據技術及監管發展情況，本集團已設立組織及運作監控，以調整流程及程序，旨在採取適當安全措施將不合規風險減至最低。

## 其他資料

### 有關關聯方交易的資料

有關本集團與關聯方交易及結餘的資料，已分別按國際財務報告準則及香港聯交所規則的規定，載於中期簡明綜合財務報表未經審核附註及企業管治報告。

## 非國際財務報告準則指標

本集團採用若干財務指標（「非國際財務報告準則指標」）以評估其業務表現並幫助讀者理解及分析其經營業績及財務狀況。儘管由本集團管理層採用，但該等指標並不普遍或具法律定義，且不受編製未經審核中期簡明綜合財務報表所採納的國際財務報告準則所規管。

其他經營奢侈品業務的公司可能採用相同指標，但根據不同的計算標準，故非國際財務報告準則指標應始終與相關附註一併閱讀，且未必可與其他公司所採用者直接比較。

除二零一九年年報已採納的非國際財務報告準則指標外，本集團引入一項新的非國際財務報告準則指標「封城期間關閉店舖銷售開支」，以單獨呈列該期間並無產生收入的銷售經營開支。

藉載入該非國際財務報告準則指標，本集團提供額外量化資料，協助投資者了解Covid-19疫情對業務的影響，同時幫助將二零二零年中期損益表與去年同期進行對比。總體而言，該非國際財務報告準則指標旨在令中期報告更易於理解及更加有用。

截至二零二零年六月三十日止六個月「封城期間關閉店舖銷售開支」項下112.4百萬歐元包括各國家地方政府實行封城期間與零售網絡有關的主要直接成本，封城導致店舖無法經營。最重大金額為使用權資產折舊（經扣除從出租人獲得的Covid相關租賃折扣）49.9百萬歐元、勞工成本（經扣除社會援助）33.8百萬歐元及有形固定資產折舊23.6百萬歐元。

(金額以千歐元為單位)	截至二零二零年 六月三十日止 六個月 (未經審核)	佔收益淨額%	截至二零一九年 六月三十日止 六個月 (未經審核)	佔收益淨額%
經營收入／(虧損)－EBIT	(195,797)	-20.9%	150,474	9.6%
封城期間關閉店舖銷售開支	112,375	12.0%	-	-
經營收入／(虧損)－EBIT (不包括封城期間關閉店舖銷售開支)	(83,422)	-8.9%	-	-
有形及無形固定資產折舊、攤銷及減值	120,284	12.8%	110,730	7.1%
使用權資產折舊及撇減	230,462	24.6%	229,419	14.6%
折舊、攤銷及減值總額	350,746	37.4%	340,149	21.7%
EBITDA	154,949	16.5%	490,623	31.2%
EBITDA (不包括封城期間關閉店舖銷售開支)	267,324	28.5%	490,623	31.2%

## 庫存股

於二零二零年六月三十日，本集團並無持有庫存股。

## 報告日期後事項

無內容呈報。

## 展望

本集團於二零二零年上半年持續應對病毒大流行，增長軌道因而暫時中斷。

本集團深信，隨著店舖網絡再次全面運作時，增長將會於年底前逐漸恢復。

本地消費者於店舖重開後反應熱烈，確定了其對本集團產品的渴求及本集團與其客戶的穩固關係，而本集團持續專注於數碼技術已進一步鞏固與客戶的關係。

基於不明朗程度，現時難以預見未來數月的貿易發展，亦難以作出市場預測。然而，假設前景正面，若近期零售樂觀趨勢持續而病毒大流行可避免再次出現大型爆發，且本集團能重開其餘已關閉店舖，本集團於下半年可能會重返盈利水平，以使整個二零二零年的經營業績達至收支平衡。

米蘭，二零二零年七月二十九日



## 企業管治常規

本公司持續致力保持高水平的企業管治常規，作為其有效企業管治承諾的一部分。本公司採納的企業管治模式包括一套規定及標準，旨在建立本集團內部的有效及具透明度運作，以保障本公司股東權利及提升股東價值。本公司採納的企業管治模式符合意大利適用規例以及香港聯合交易所有限公司證券上市規則（「上市規則」）附錄十四所載企業管治守則（「守則」）原則的要求。

## 符合守則

董事會已審閱本公司的企業管治常規，並信納本公司的企業管治常規於二零二零年一月一日至二零二零年六月三十日止六個月（「回顧期間」）的整個期間符合守則所載的守則條文。

## 董事會

本公司董事會（「董事會」）負責制定本公司及本集團的整體策略，並檢討其營運及財務表現。

董事會由九名董事組成，其中四名為執行董事，一名為非執行董事及四名為獨立非執行董事。

董事會已成立審核委員會、薪酬委員會及提名委員會。各委員會由一名獨立非執行董事擔任主席。各委員會的書面職權範圍的條款不比守則所載的條款寬鬆，並刊載於本公司網站及香港聯合交易所有限公司（「聯交所」）網站。

此外，董事會已根據意大利二零零一年六月八日第231號法令（「法令」）成立一個監督機構。

## 審核委員會

本公司已遵守上市規則第3.21條規定成立審核委員會，其中至少一名成員具備適當的專業會計資格或相關財務管理專長，以履行審核委員會職責。審核委員會由三名獨立非執行董事Gian Franco Oliviero Mattei先生（主席）、Giancarlo Forestieri先生及Maurizio Cereda先生組成。審核委員會的主要職責為協助董事會、就本公司的財務申報程序以及其內部監控及風險管理系統的效率提供獨立意見、監督外部及內部審核程序、執行本公司的風險管理職能，並履行董事會向審核委員會指派的任何其他職務與職責。於回顧期間內，審核委員會分別於二零二零年二月十八日、三月四日及三月十七日共舉行了三次會議，出席率為100%。審核委員會經常邀請本公司的高級管理層、本集團的內部及外部核數師以及法定核數師委員會成員出席會議。於回顧期間，審核委員會的活動涵蓋二零二零年的審核計劃、內部核數師的審核結果、內部監控、風險評估、對二零一九年本集團持續關連交易進行的年度檢討、稅務及法律資料更新（包括數據私隱事宜的管理）及財務報告事宜（包括二零一九年的年度業績）以呈交董事會批准之前對其進行審閱。

審核委員會於二零二零年七月九日及二十九日又舉行兩次會議，以（其中包括）將截至二零二零年六月三十日止期間的中期業績呈交董事會批准之前對其進行審閱。

## 薪酬委員會

本公司已遵照守則成立薪酬委員會。根據上市規則第3.25條，薪酬委員會由一名獨立非執行董事擔任主席，而委員會中過半數為獨立非執行董事。薪酬委員會的主要職責為就本公司董事及高級管理人員的薪酬待遇政策及架構、就制定有關薪酬政策設立正式而具透明度的程序向董事會提供推薦意見。其後薪酬委員會的推薦意見會轉交予董事會考慮及採納（如適用）。薪酬委員會由兩名獨立非執行董事 Maurizio Cereda先生（主席）及 Gian Franco Oliviero Mattei先生以及一名執行董事 Carlo Mazzi先生所組成。於回顧期間內，薪酬委員會於二零二零年二月二十日舉行一次會議，出席率為100%，就若干具有策略職責的行政人員的薪酬待遇作出檢討及提供建議。

## 提名委員會

本公司已遵照守則成立提名委員會。提名委員會的主要職責為制訂董事提名政策及就董事會本身的架構、人數及組成、選舉新董事及董事的繼任計劃向董事會提供建議以供考慮及採納（如適用）。於履行其職責時，提名委員會已考慮董事會成員多元化政策及董事提名政策。提名委員會由兩名獨立非執行董事 Gian Franco Oliviero Mattei先生（主席）及廖勝昌先生以及一名執行董事 Carlo Mazzi先生組成。於回顧期間，提名委員會於二零二零年三月十八日舉行了一次會議，出席率為100%，以對獨立非執行董事的獨立性進行年度檢討。

## 法定核數師委員會

根據意大利法律，本公司須設由股東委任的法定核數師委員會，任期為三個財政年度。法定核數師委員會有權監督本公司對適用法律、法規及公司章程以及妥善管理原則的遵守情況，尤其是本公司所採



納的組織、行政及會計架構的充足性及其運作。

本公司法定核數師委員會由Antonino Parisi先生（主席）、Roberto Spada先生及David Terracina先生組成。替任法定核數師為Stefania Bettoni女士及Cristiano Proserpio先生。

於回顧期間內，法定核數師委員會成員分別於二零二零年三月十八日、二零二零年四月二十二日及二零二零年六月二十二日出席了三次董事會會議。

## 監督機構

為符合法令，本公司已成立一個監督機構，其主要職責是確保本公司依據法令所制訂的本公司組織模式的運作、有效性及執行。該監管機構是由董事會從合資格及富經驗的人士中委任三名成員組成，包括獨立非執行董事、合資格核數師、行政人員或外部人士。該監督機構現時成員為David Terracina先生（主席）、Gian Franco Oliviero Mattei先生及Gianluca Andriani先生。

## 股息

待股東於股東大會上批准後，本公司方可分派股息。於二零一九年三月十五日，董事會根據守則採納股息政策，旨在經考慮經營活動的現金流及所達到的相關盈利後向股東提供可持續的股息流。

本公司概無就回顧期間宣派或派付任何股息。

於二零二零年三月十八日，董事會建議就二零一九年財政年度派付本公司股本中每股0.02歐元的末期股息，即股息總額為51,176,480歐元（「三月董事會會議」）。疫情蔓延後，於二零二零年四月二十二日，董事會議決撤回其於三月董事會會議上作出的有關分派末期股息的建議，改為建議留存本公司二

零一九年財政年度的所有收入淨額249,027,388歐元，並分配如下：(i)分配51,176,480歐元至本公司的特別儲備；及(ii)分配197,850,908歐元至本公司的保留盈利。

### 根據上市規則第13.51B(1)條披露的有關董事資料的變動

根據上市規則第13.51B(1)條，自本公司二零一九年年報刊發以來，除企業管治報告其他段落所披露變動外，董事資料變動載列如下：

董事姓名	變動
Stefano SIMONTACCHI	於二零二零年四月獲委任為Cordusio SIM S.p.A.董事會成員。

### 董事的證券交易

本公司已採納規管董事進行證券交易的書面程序，其條款不比上市規則附錄十所載《上市發行人董事進行證券交易的標準守則》(「標準守則」)所載標準寬鬆。本公司已取得每位董事發出的特定書面確認，確認彼於回顧期間一直遵守標準守則所載的規定標準及本公司有關董事進行證券交易的相關程序。本公司於回顧期間並無發生任何違規事件。

本公司亦已採納規管可能擁有有關本公司及其證券的內幕消息的相關僱員進行證券交易的書面程序。該等程序的條款不比標準守則所載標準寬鬆。

### 購買、出售或贖回本公司上市證券

於回顧期間，本公司及其任何附屬公司概無購買、出售或贖回本公司任何上市證券。

### 董事於證券的權益及淡倉

於二零二零年六月三十日，本公司董事及彼等聯繫人於本公司及其相聯法團(定義見證券及期貨條例

(「證券及期貨條例」)第XV部)的股份、相關股份及債權證中，持有記錄於本公司根據證券及期貨條例第352條須存置的登記冊或根據標準守則須知會本公司及聯交所的權益如下：

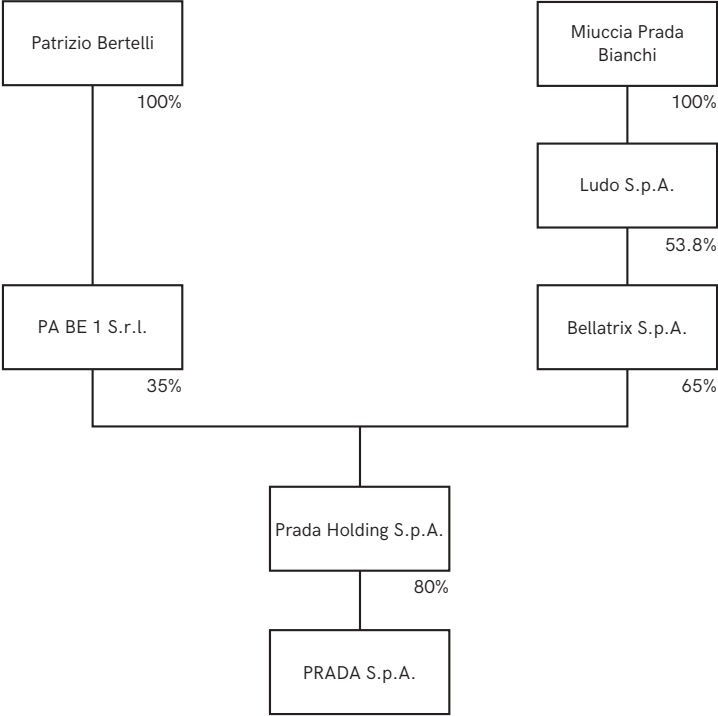
**(a) 於本公司股份及相關股份的好倉**

董事姓名	股份數目	權益性質	佔已發行股本概約百分比
Miuccia Prada Bianchi女士	2,046,470,760 (附註1及2)	受控制法團權益	80%
Patrizio Bertelli先生	2,046,470,760 (附註1及3)	受控制法團權益	80%

附註：

1. Prada Holding S.p.A.擁有本公司已發行股本的約80%，因此為本公司的控股公司。
2. Miuccia Prada Bianchi女士透過Ludo S.p.A.間接擁有Bellatrix S.p.A.股本的53.8% (由438,460股普通股及100,000股優先股組成)，而Bellatrix S.p.A.則擁有Prada Holding S.p.A.股本的65% (由1,650股普通股及300股優先股組成)。因此，根據證券及期貨條例，Miuccia Prada Bianchi女士被視為於以Prada Holding S.p.A.名義登記的全部股份中擁有權益。Miuccia Prada Bianchi女士亦為Prada Holding S.p.A.、Bellatrix S.p.A.及Ludo S.p.A.的董事。
3. Patrizio Bertelli先生透過PA BE 1 S.r.l.間接擁有Prada Holding S.p.A.股本的35% (由750股普通股及300股優先股組成)。因此，根據證券及期貨條例，Patrizio Bertelli先生被視為於以Prada Holding S.p.A.名義登記的全部股份中擁有權益。Patrizio Bertelli先生亦為PA BE 1 S.r.l.的董事。

下列圖表概述Miuccia Prada Bianchi女士及Patrizio Bertelli先生於二零二零年六月三十日於本公司股份的視作權益：



(b) 於相聯法團的股份及相關股份的好倉：

董事姓名	相聯法團名稱	股份類別	股份數目	權益性質	權益概約百分比
Miuccia Prada Bianchi 女士	Prada Holding S.p.A.	普通股	1,650	受控制法團	68.75%
	Prada Holding S.p.A.	優先股	300	同上	50%
	Prapar Corporation	普通股	50	同上	100%
	MFH Munich Fashion Holding GmbH	登記股份	1	同上	100%
	Bellatrix S.p.A.	普通股	438,460	同上	49.83%
	Bellatrix S.p.A.	優先股	100,000	同上	83.34%
	Ludo S.p.A.	A類 B類	5,066,000 4,965,100	實益擁有人	100%
	C.I.D.- Cosmetics International Distribution Corp.	普通股	1	受控制法團	100%
	PH-RE LLC	資本出資(日圓)	1,000,000	同上	100%
	Patrizio Bertelli 先生	Prada Holding S.p.A.	普通股	750	受控制法團
Prada Holding S.p.A.		優先股	300	同上	50%
Prapar Corporation		普通股	50	同上	100%
MFH Munich Fashion Holding GmbH		登記股份	1	同上	100%
C.I.D.- Cosmetics International Distribution Corp.		普通股	1	同上	100%
PH-RE LLC		資本出資(日圓)	1,000,000	同上	100%

除上文所披露者外，於二零二零年六月三十日，本公司董事及彼等聯繫人概無於本公司或其任何相聯法團(定義見證券及期貨條例第XV部)的股份、相關股份及債權證中，持有記錄於根據證券及期貨條例第352條須存置的登記冊或根據標準守則須知會本公司及聯交所的權益或淡倉。

## 主要股東於證券的權益及淡倉

於二零二零年六月三十日，除已於上文披露的本公司董事權益外，下列人士持有本公司股份或相關股份的權益而須根據證券及期貨條例第336條向本公司披露：

股東名稱	身份	股份數目	佔已發行股本概約百分比
好倉			
Prada Holding S.p.A.	法定及實益擁有人	2,046,470,760	80.00%
Bellatrix S.p.A.	受控制法團權益	2,046,470,760	80.00%
Ludo S.p.A.	受控制法團權益	2,046,470,760	80.00%
PA BE 1 S.r.l.	受控制法團權益	2,046,470,760	80.00%
Invesco Advisor Inc.	投資管理人	137,700,330	5.38%

附註：

Prada Holding S.p.A. 擁有本公司已發行股本的約80%。由於Ludo S.p.A. 擁有Bellatrix S.p.A. 的53.8%，而Bellatrix S.p.A. 則擁有Prada Holding S.p.A. 的65%的權益，以及PA BE 1 S.r.l. 擁有Prada Holding S.p.A. 的35%的權益，故Bellatrix S.p.A.、Ludo S.p.A. 及PA BE 1 S.r.l. 均被視為於Prada Holding S.p.A. 所持的2,046,470,760股股份中擁有權益。

## 中期簡明綜合財務報表

---

## 綜合財務狀況表

(金額以千歐元為單位)	附註	二零二零年 六月三十日 (未經審核)	二零一九年 十二月三十一日 (經審核)
<b>資產</b>			
<b>流動資產</b>			
現金及現金等價物	6	530,421	421,069
應收貿易賬款淨額	7	204,376	317,554
存貨淨額	8	735,869	712,611
衍生金融工具 – 即期	9	8,627	3,315
應收關聯方款項及預付關聯方款項 – 即期	10	28,523	21,553
其他流動資產	11	199,326	221,476
<b>流動資產總值</b>		<b>1,707,142</b>	<b>1,697,578</b>
<b>非流動資產</b>			
物業、廠房及設備	12	1,552,612	1,642,480
無形資產	13	839,279	843,830
使用權資產	14	2,224,514	2,362,841
股權工具投資	15	51,976	81,448
遞延稅項資產	33	292,859	244,206
其他非流動資產	16	163,174	165,372
應收關聯方款項及預付關聯方款項 – 非即期	10	1,434	684
<b>非流動資產總值</b>		<b>5,125,848</b>	<b>5,340,861</b>
<b>資產總值</b>		<b>6,832,990</b>	<b>7,038,439</b>
<b>負債及股東權益</b>			
<b>流動負債</b>			
短期租賃負債	17	398,093	409,537
短期財務應付款項及銀行透支	18	537,911	241,464
應付關聯方款項 – 即期	19	13,903	26,057
應付貿易賬款	20	289,801	327,330
應付稅項	21	64,973	83,809
衍生金融工具 – 即期	9	10,655	11,317
其他流動負債	22	118,785	132,294
<b>流動負債總額</b>		<b>1,434,121</b>	<b>1,231,808</b>
<b>非流動負債</b>			
長期租賃負債	17	1,888,742	2,005,761
長期財務應付款項	23	505,726	584,141
長期僱員福利	24	66,028	63,519
風險及費用撥備	25	50,790	49,484
遞延稅項負債	33	27,667	29,337
其他非流動負債	26	95,046	56,365
衍生金融工具 – 非即期	9	10,162	8,789
應付關聯方款項 – 非即期	19	-	20,660
<b>非流動負債總額</b>		<b>2,644,161</b>	<b>2,818,056</b>
<b>負債總額</b>		<b>4,078,282</b>	<b>4,049,864</b>
<b>股本</b>			
股本		255,882	255,882
其他儲備總額		2,620,087	2,394,051
換算儲備		40,695	61,437
期內淨收入／(虧損)		(180,332)	255,788
<b>本集團擁有人應佔權益淨值</b>	27	<b>2,736,332</b>	<b>2,967,158</b>
<b>非控股權益應佔權益淨值</b>	28	<b>18,376</b>	<b>21,417</b>
<b>淨權益總額</b>		<b>2,754,708</b>	<b>2,988,575</b>
<b>負債總額及淨權益總額</b>		<b>6,832,990</b>	<b>7,038,439</b>
<b>流動資產淨值</b>			
流動資產淨值		273,021	465,770
<b>資產總值減流動負債</b>		<b>5,398,869</b>	<b>5,806,631</b>



## 綜合損益表

(金額以千歐元為單位)	附註	截至二零二零年 六月三十日止六個月 (未經審核)	%	截至二零一九年 六月三十日止六個月 (未經審核)	%
收益淨額	29	937,657	100.0%	1,570,123	100.0%
銷售成本	30	(277,332)	-29.6%	(444,374)	-28.3%
毛利率		660,325	70.4%	1,125,749	71.7%
經營開支	31	(856,121)	-91.3%	(975,275)	-62.1%
經營收入／(虧損)－EBIT		(195,797)	-20.9%	150,474	9.6%
利息及其他財務收入／(開支)淨額		(16,407)	-1.7%	(7,749)	-0.4%
租賃負債的利息開支		(23,433)	-2.5%	(24,735)	-1.6%
投資股息		116	0.0%	2,023	0.1%
財務收入／(開支)總額	32	(39,724)	-4.2%	(30,461)	-1.9%
除稅前收入／(虧損)		(235,520)	-25.1%	120,013	7.7%
稅項	33	52,005	5.5%	34,418	2.2%
期內淨收入／(虧損)		(183,515)	-19.6%	154,431	9.9%
淨收入／(虧損)－非控股權益	28	(3,183)	-0.3%	(463)	0.0%
淨收入／(虧損)－本集團	27	(180,332)	-19.2%	154,894	9.9%
每股基本及攤薄盈利／(虧損)(以每股歐元計)	34	(0.070)		0.061	

## 綜合現金流量表

(金額以千歐元為單位)	截至二零二零年 六月三十日止六個月 (未經審核)	截至二零一九年 六月三十日止六個月 (未經審核)
除稅前收入／(虧損)	(235,520)	120,013
<b>損益調整</b>		
使用權資產折舊及撇減	230,462	229,419
物業、廠房及設備以及無形資產折舊及攤銷	113,740	108,561
物業、廠房及設備以及無形資產減值	6,544	2,169
非貨幣財務(收入)開支	25,701	3,156
租賃負債利息開支	23,433	24,735
其他非貨幣(收入)開支	(53,896)	3,492
<b>資產負債表變動</b>		
其他非流動資產及負債	34,842	(7,414)
應收貿易賬款淨額	109,714	(13,864)
存貨淨額	(35,932)	(50,401)
應付貿易賬款	(41,607)	11,563
其他流動資產及負債	26,494	(26,490)
<b>來自經營活動的現金流量</b>	<b>203,975</b>	<b>404,939</b>
已付利息淨額，包括已付租賃負債利息	(29,861)	(25,032)
已付稅項	(22,980)	(15,724)
<b>來自經營活動的現金流量淨額</b>	<b>151,134</b>	<b>364,183</b>
<b>投資活動</b>		
購物業、廠房及設備以及無形資產	(49,905)	(187,231)
出售物業、廠房及設備以及無形資產	396	860
來自投資的股息	116	2,023
購買股權工具	-	(400)
業務合併	(32,828)	-
<b>投資活動所用現金流量淨額</b>	<b>(82,221)</b>	<b>(184,748)</b>
<b>融資活動</b>		
向PRADA spa股東派付股息	-	(145,536)
向非控制股東派付股息	-	(310)
償還租賃負債	(177,589)	(226,849)
償還長期借款的短期部分 - 第三方	(154,959)	(222,580)
長期借款安排 - 第三方	175,000	100,000
短期借款變動 - 第三方	199,975	41,425
關聯方償還貸款	2,000	-
向關聯方提供貸款	(750)	-
<b>融資活動所得／(所用)現金流量</b>	<b>43,677</b>	<b>(453,850)</b>
<b>現金及現金等價物變動，已扣除銀行透支</b>	<b>112,590</b>	<b>(274,415)</b>
匯兌差額	(3,238)	2,094
期初現金及現金等價物，已扣除銀行透支	421,069	599,821
<b>期末現金及現金等價物，已扣除銀行透支</b>	<b>530,421</b>	<b>327,500</b>
現金及現金等價物，已扣除銀行透支	530,421	327,500
期末現金及現金等價物，已扣除銀行透支	530,421	327,500

## 綜合全面收益／(虧損)表

(金額以千歐元為單位)	截至二零二零年 六月三十日 止六個月 (未經審核)	截至二零一九年 十二月三十一日 止十二個月 (經審核)	截至二零一九年 六月三十日 止六個月 (未經審核)
期內淨收入／(虧損)－綜合	(183,515)	257,724	154,431
<b>A) 已轉入損益的項目：</b>			
換算儲備變動	(20,600)	28,911	9,210
稅務影響	-	-	-
換算儲備變動減稅務影響	(20,600)	28,911	9,210
現金流量對沖儲備變動	948	2,730	(4,371)
稅務影響	(1,056)	(579)	1,052
現金流量對沖儲備變動減稅務影響	(108)	2,151	(3,319)
<b>B) 並無轉入損益的項目：</b>			
於股權工具的投資的公平值儲備變動	(29,450)	59	14,915
稅務影響	-	-	-
於股權工具的投資的公平值儲備變動減稅務影響	(29,450)	59	14,915
精算儲備變動	-	614	-
稅務影響	(198)	(344)	-
精算儲備變動減稅務影響	(198)	270	-
期內綜合全面收入／(虧損)	(233,871)	289,115	175,237
期內全面收入／(虧損)－非控股權益	(3,041)	2,317	(249)
期內全面收入／(虧損)－本集團	(230,830)	286,798	175,486

## 綜合權益變動表

(除股份數目外，金額以千歐元為單位)

(金額以千歐元為單位)	股份數目	股本	換算儲備	股份溢價儲備	現金流量對沖儲備	精算儲備	於股權工具的投資的公平值儲備	其他儲備	其他儲備總額	期內淨業績	權益		
											本集團擁有人應佔權益淨額	非控股權益應佔權益淨額	淨權益總額
於二零一八年十二月三十一日之結餘(經審核)	2,558,824,000	255,882	32,941	410,047	(10,620)	(4,822)	(12,276)	2,001,391	2,383,720	205,443	2,877,986	19,083	2,897,069
分配二零一八年淨收入	-	-	-	-	-	-	-	205,443	205,443	(205,443)	-	-	-
股息	-	-	-	-	-	-	-	(153,529)	(153,529)	-	(153,529)	(310)	(153,839)
股本增加	-	-	-	-	-	-	-	-	-	-	-	1,106	1,106
期內全面收入/(虧損)(已轉入損益)	-	-	8,998	-	(3,319)	-	-	(2)	(3,321)	154,894	160,571	(249)	160,322
期內全面收入/(虧損)(並無轉入損益)	-	-	-	-	-	-	14,915	-	14,915	-	14,915	-	14,915
於二零一九年六月三十日之結餘(未經審核)	2,558,824,000	255,882	41,939	410,047	(13,939)	(4,822)	2,639	2,053,303	2,447,228	154,894	2,899,943	19,630	2,919,573
股息	-	-	-	-	-	-	-	-	-	-	-	(803)	(803)
收購 Fratelli Prada spa	-	-	-	-	-	-	-	(48,630)	(48,630)	-	(48,630)	-	(48,630)
股本增加	-	-	-	-	-	-	-	-	-	-	-	24	24
出售股權工具收益/(虧損)	-	-	-	-	-	-	2,235	2,298	4,533	-	4,533	-	4,533
期內全面收入/(虧損)(已轉入損益)	-	-	19,498	-	5,470	-	-	2	5,472	100,894	125,864	2,602	128,466
期內全面收入/(虧損)(並無轉入損益)	-	-	-	-	-	306	(14,856)	(2)	(14,552)	-	(14,552)	(36)	(14,588)
於二零一九年十二月三十一日之結餘(經審核)	2,558,824,000	255,882	61,437	410,047	(8,469)	(4,516)	(9,982)	2,006,971	2,394,051	255,788	2,967,158	21,417	2,988,575
分配二零一九年淨收入 - 保留盈利	-	-	-	-	-	-	-	204,612	204,612	(204,612)	-	-	-
分配二零一九年淨收入 - 特別儲備	-	-	-	-	-	-	-	51,176	51,176	(51,176)	-	-	-
期內全面收入/(虧損)(已轉入損益)	-	-	(20,742)	-	(108)	-	-	-	(108)	(180,332)	(201,182)	(3,041)	(204,223)
期內全面收入/(虧損)(並無轉入損益)	-	-	-	-	-	(198)	(29,450)	4	(29,644)	-	(29,644)	-	(29,644)
於二零二零年六月三十日之結餘(未經審核)	2,558,824,000	255,882	40,695	410,047	(8,577)	(4,714)	(39,432)	2,262,763	2,620,087	(180,332)	2,736,332	18,376	2,754,708



## 1. 一般資料

PRADA spa (「本公司」)，連同其附屬公司(統稱「本集團」)於香港聯交所上市(香港聯交所股份代號：1913)，為以Prada、Miu Miu、Church's及Car Shoe品牌運營，生產及經銷名貴皮具用品、鞋履及配飾的奢侈品行業領先公司之一。本集團亦根據許可協議與Marchesi 1824運營食品行業，並於眼鏡及香水行業開展經營。截至二零二零年六月三十日，本集團依賴22間自有行業實體店運營，其產品透過637間直接營運店舖、品牌電商、一系列奢侈品百貨店、位於知名獨有地點的多品牌商店及主要電子零售商，在全球70個國家銷售。

本公司為一家在意大利註冊成立及註冊的股份有限公司，註冊辦事處位於via Antonio Fogazzaro 28, Milan。於二零二零年六月三十日，本公司79.98%股本由PRADA Holding spa (在意大利註冊的公司)擁有，而其餘則包括在香港聯交所主板上市的流通股。

未經審核中期簡明綜合財務報表已於二零二零年七月二十九日獲PRADA spa董事會批准及授權刊發。

## 2. 編製基準

Prada集團截至二零二零年六月三十日止六個月的未經審核中期簡明綜合財務報表包括「綜合財務狀況表」、「綜合損益表」、「綜合現金流量表」、「綜合全面收益表」、「綜合權益變動表」及「中期簡明綜合財務報表附註」，乃根據「國際會計準則第34號－中期財務報告」編製。

該等未經審核中期簡明綜合財務報表應與Prada集團截至二零一九年十二月三十一日止十二個月的綜合財務報表一併閱讀。該等綜合財務報表乃按國際會計準則理事會(「國際會計準則理事會」)發佈並

為歐盟所認可的國際財務報告準則（「國際財務報告準則」）（下文所述的「有關Covid相關租金優惠的國際財務報告準則第16號修訂」（「該修訂」）除外）編製。

除該修訂外，於本公告呈報日期，歐盟所認可並適用於Prada集團的國際財務報告準則與國際會計準則理事會發佈的國際財務報告準則並無區別。

國際財務報告準則亦指所有國際會計準則（「國際會計準則」）及所有國際財務報告詮釋委員會（「國際財務報告詮釋委員會」，前稱詮釋常務委員會（「詮釋常務委員會」））頒佈的詮釋。

本集團已編製中期簡明綜合財務狀況表，將流動及非流動資產及負債獨立呈列。準確及完整資料所需的所有詳情載於中期簡明綜合財務報表附註。

綜合損益表按目的地呈列。現金流量資料載列於綜合現金流量表，該報表為按間接法編製。

未經審核中期簡明綜合財務報表乃按持續經營基準編製，並亦以PRADA spa的功能貨幣歐元呈列。

### 3. 新訂國際財務報告準則及國際財務報告準則的修訂

國際會計準則理事會所頒佈並獲歐盟認可且自二零二零年一月一日起適用於Prada集團的新準則及修訂。

新國際財務報告準則及現有準則修訂	對Prada集團生效日期	歐盟認可日期
國際財務報告準則第9號、國際會計準則第39號及國際財務報告準則第17號的修訂：利率基準改革	二零二零年一月一日	二零二零年一月認可
國際財務報告準則第3號業務合併的修訂	二零二零年一月一日	二零二零年四月認可

該等修訂對截至二零二零年六月三十日的未經審核中期簡明綜合財務報表並無重大影響。

國際會計準則理事會所頒佈、於本中報日期尚未獲歐盟認可但對Prada集團生效的新準則及修訂。

新國際財務報告準則及現有準則修訂	對Prada集團生效日期	歐盟認可日期
Covid相關租金優惠：國際財務報告準則第16號修訂	二零二零年一月一日	可能在二零二零年底前認可

### 有關Covid相關租金優惠的國際財務報告準則第16號修訂

二零二零年五月二十八日，國際會計準則理事會（「國際會計準則理事會」）批准承租人採用切實可行權宜措施，即時在損益中確認Covid相關租金折扣。

根據該切實可行權宜措施，承租人毋須評估合資格租金減免是否為租賃修訂；因此，承租人可將租金減免視為不屬於租賃修訂列賬，故承租人可在損益中即時確認Covid相關折扣的全部經濟利益。

倘租金折扣為Covid-19疫情的直接後果且所有以下標準獲達成，則可採用切實可行權宜措施：

- 任何租金減免僅影響原本於二零二一年六月三十日或之前到期的付款；
- 租賃的其他條款及條件無實質性變化；
- 租賃付款的變更導致租賃代價的修訂，其實質上與變更前的租賃代價相同或更少。

於二零二零年六月二日，歐洲財務報告諮詢組(EFRAG)向歐盟委員會發出認可意見函，於二零二零年七月二日，會計監管委員會（與EFRAG共同構成歐盟設立的兩個機構，就採用國際財務報告準則的建議提供意見）以書面程序投票贊成該修訂。

儘管如此，於本公告及相關未經審核中期簡明綜合財務報表獲批准之日，歐盟委員會認可程序尚未正式完成。

本集團（部分基於EFRAG的公開聲明）相信，該程序將於二零二零年底前完成，故決定提前應用國際財務報告準則第16號修訂，以便讓財務報表讀者對期內業務表現有更真實、公平的看法。該修訂的



提早採納，導致自突發衛生事件開始對中國業務產生重大影響的一月以來獲得的合資格Covid-19租金折扣獲確認。

由於上文所述，截至二零二零年六月三十日止六個月的損益表載有總額為41.3百萬歐元的Covid相關租金折扣，列於「封城期間關閉店舖銷售開支」中。

國際會計準則理事會所頒佈、於本中報日期尚未獲歐盟認可但尚未對Prada集團生效的新準則及修訂。

新國際財務報告準則及現有準則修訂	對Prada集團生效日期	歐盟認可狀態
國際財務報告準則第17號保險合約	二零二一年一月一日	尚未認可
國際財務報告準則概念框架參考修訂	二零二零年一月一日	尚未認可
國際財務報告準則第3號：業務合併	二零二零年一月一日	尚未認可
國際會計準則第1號及國際會計準則第8號：重大的定義	二零二零年一月一日	尚未認可

於中期簡明綜合財務報表日期，董事尚未完成評估上述尚不適用於Prada集團的新訂準則及修訂本的影響的必要分析。

## 4. 併購

於二零二零年四月二十二日，為理順及精簡Prada集團架構，Prada spa董事會批准吸收合併Prada spa於二零一九年十月二十九日收購的全資附屬公司Fratelli PRADA spa的計劃。

## 5. 經營分部

「國際財務報告準則第8號經營分部」要求提供構成業務的各個經營分部的詳細資料。經營分部定義為一個業務分部，其經營業績由高級管理層定期審閱，以便向該分部分配適當的資源及評估其表現。

由於本集團採用矩陣式組織架構，責任會在各品牌、產品、分銷渠道及地區之間跨功能指派，不同品牌的生產具互補性而不同業務分部之間亦存在多重關係－因而不可能指定國際財務報告準則第8號定義的經營分部，因為最高決策人僅獲提供集團層面的財務表現。基於此原因，業務被視為單一經營分部，因這樣更能反映Prada集團的獨特商業模式。

## 收益淨額

按分銷渠道、品牌、地區及產品劃分的收益淨額的資料詳情連同附加說明於財務回顧內提供。

## 地區資料

下表按地區劃分呈報本集團非流動資產的賬面值，乃應「國際財務報告準則第8號經營分部」就擁有單一可呈報分部的實體（如Prada集團）的要求而報告。

(金額以千歐元為單位)	二零二零年 六月三十日 (未經審核)	二零一九年 十二月三十一日 (經審核)
歐洲	3,048,786	3,189,262
美洲	603,236	609,186
亞太區	566,496	650,515
日本	516,482	536,287
中東及非洲	83,708	95,775
<b>總計</b>	<b>4,818,708</b>	<b>5,081,025</b>

總額4,819百萬歐元（於二零一九年十二月三十一日：5,081百萬歐元）與本集團的非流動資產有關。與國際財務報告準則第8號一致，該表於該兩個期間均不包括衍生金融工具、遞延稅項資產及養老金盈餘。

## 綜合財務狀況表

### 6. 現金及現金等價物

現金及現金等價物詳情如下：

(金額以千歐元為單位)	二零二零年 六月三十日 (未經審核)	二零一九年 十二月三十一日 (經審核)
手頭現金	24,028	55,432
銀行存款賬戶	75,579	130,444
銀行往來賬戶	430,814	235,193
總計	530,421	421,069

銀行存款賬戶按貨幣劃分的詳情如下：

(金額以千歐元為單位)	二零二零年 六月三十日 (未經審核)	二零一九年 十二月三十一日 (經審核)
港元	40,003	66,752
人民幣	23,374	47,143
其他貨幣	12,202	16,549
銀行存款賬戶總計	75,579	130,444

銀行往來賬戶按貨幣劃分的詳情如下：

(金額以千歐元為單位)	二零二零年 六月三十日 (未經審核)	二零一九年 十二月三十一日 (經審核)
歐元	257,495	68,079
美元	95,417	92,617
英鎊	12,797	12,410
港元	5,023	10,170
韓圓	10,033	3,032
其他貨幣	50,049	48,885
銀行往來賬戶總計	430,814	235,193

於二零二零年六月三十日，銀行往來賬戶及銀行存款賬戶按介乎0%至3%之間的年利率產生利息收入（於二零一九年十二月三十一日：介乎0%至3%）。

本集團認為，由於銀行賬戶的用途與營運活動及業務流程絕對相關，且該等賬戶在多間銀行開設，故該類資產並無重大風險。

## 7. 應收貿易賬款淨額

應收貿易賬款詳情如下：

(金額以千歐元為單位)	二零二零年 六月三十日 (未經審核)	二零一九年 十二月三十一日 (經審核)
應收貿易賬款 - 第三方	208,972	322,005
呆壞賬撥備	(10,081)	(9,354)
應收貿易賬款 - 關聯方	5,485	4,903
總計	204,376	317,554

期內呆壞賬撥備變動分析如下：

(金額以千歐元為單位)	二零二零年 六月三十日 (未經審核)	二零一九年 十二月三十一日 (經審核)
期初結餘 (經審核)	9,354	8,821
匯兌差額	(66)	44
增加	1,551	2,374
撥回	(313)	(1,207)
動用	(445)	(678)
期末結餘 (未經審核)	10,081	9,354

下表載有於報告日期按到期日劃分的計提呆壞賬撥備前應收款項總額概要：

(金額以千歐元為單位)	二零二零年 六月三十日 (未經審核)	未逾期	逾期天數				
			1 ≤ 30	31 ≤ 60	61 ≤ 90	91 ≤ 120	> 120
應收貿易賬款	214,457	146,523	25,163	1,281	11,127	6,212	24,151
總計	214,457	146,523	25,163	1,281	11,127	6,212	24,151

(金額以千歐元為單位)	二零一九年 十二月三十一日 (經審核)	未逾期	逾期天數				
			1 ≤ 30	31 ≤ 60	61 ≤ 90	91 ≤ 120	> 120
應收貿易賬款	326,908	292,879	13,845	6,092	1,006	1,326	11,760
總計	326,908	292,879	13,845	6,092	1,006	1,326	11,760

下表載有於報告日期按到期日劃分的應收貿易賬款減呆壞賬撥備後的概要：

(金額以千歐元為單位)	二零二零年 六月三十日 (未經審核)	未逾期	逾期天數				
			1 ≤ 30	31 ≤ 60	61 ≤ 90	91 ≤ 120	> 120
應收貿易賬款減呆壞賬撥備	204,376	146,101	25,086	1,265	11,004	5,636	15,284
總計	204,376	146,101	25,086	1,265	11,004	5,636	15,284

(金額以千歐元為單位)	二零一九年 十二月三十一日 (經審核)	未逾期	逾期天數				
			1 ≤ 30	31 ≤ 60	61 ≤ 90	91 ≤ 120	> 120
應收貿易賬款減呆壞賬撥備	317,554	291,847	13,761	6,078	997	1,324	3,547
總計	317,554	291,847	13,761	6,078	997	1,324	3,547

## 8. 存貨淨額

存貨分析如下：

(金額以千歐元為單位)	二零二零年 六月三十日 (未經審核)	二零一九年 十二月三十一日 (經審核)
原材料	110,425	110,054
在製品	29,280	30,539
製成品	633,022	608,672
退回資產	4,275	4,199
陳舊滯銷存貨及退回資產撥備	(41,133)	(40,853)
總計	735,869	712,611

存貨由二零一九年十二月三十一日的712.6百萬歐元增加至二零一九年六月三十日的735.9百萬歐元。通過迅速採納嚴格安全協議及與政府部門全面合作，停產時間被限制在五周內；商店按時獲提供新一季產品，庫存獲得有效管理，無任何特定存貨盈餘。

陳舊及滯銷存貨撥備的變動如下：

(金額以千歐元為單位)	原材料	製成品及 退回資產	陳舊滯銷 存貨及退回 資產撥備總額
期初結餘(經審核)	20,656	20,197	40,853
匯兌差額	(11)	(192)	(203)
增加	-	4,757	4,757
動用	-	(4,153)	(4,153)
撥回	-	(121)	(121)
期末結餘(未經審核)	20,645	20,488	41,133

## 9. 衍生金融工具：資產及負債

衍生金融工具：資產及負債－流動及非流動部分：

(金額以千歐元為單位)	二零二零年 六月三十日 (未經審核)	二零一九年 十二月三十一日 (經審核)
衍生工具金融資產－流動	8,627	3,315
衍生工具金融資產－非流動	-	-
<b>金融資產總值－衍生金融工具</b>	<b>8,627</b>	<b>3,315</b>
衍生工具金融負債－流動	(10,655)	(11,317)
衍生工具金融負債－非流動	(10,162)	(8,789)
<b>金融負債總額－衍生金融工具</b>	<b>(20,817)</b>	<b>(20,106)</b>
<b>賬面淨額－流動及非流動</b>	<b>(12,190)</b>	<b>(16,791)</b>

衍生金融工具（流動及非流動）的賬面淨額如下：

(金額以千歐元為單位)	二零二零年 六月三十日 (未經審核)	二零一九年 十二月三十一日 (經審核)	國際財務報告準則 第7號類別
遠期合約	7,691	1,956	第二級
期權	936	1,359	第二級
<b>正公平值</b>	<b>8,627</b>	<b>3,315</b>	
遠期合約	(6,328)	(7,112)	第二級
期權	(1,320)	(1,334)	第二級
利率掉期	(13,169)	(11,660)	第二級
<b>負公平值</b>	<b>(20,817)</b>	<b>(20,106)</b>	
<b>賬面淨額 – 流動及非流動</b>	<b>(12,190)</b>	<b>(16,791)</b>	

所有上述衍生工具合資格作為公平值等級第二級。本集團並無訂立任何可合資格作為一級或三級的任  
何衍生工具合約。

用於對沖利率風險（利率掉期）的衍生工具公平值及用於對沖外匯風險（遠期合約及期權）的衍生工具  
公平值均利用金融市場上其中一個最常用的估值平台並按報告日期的利率曲線以及即期及遠期匯率釐  
定。

本集團在風險管理活動過程中訂有衍生合約以對沖源於有關匯率及利率波動的財務風險。

### 匯率交易

本集團國際業務產生的現金流量面對匯率波動風險。為對沖此風險，本集團會訂立期權及遠期出售及  
購買協議，以保證已識別現金流量的歐元（或當地使用的其他貨幣）價值。預期未來現金流量主要為  
應收貿易賬款的收取、應付貿易款項的結算及財務現金流量。

於報告日期，被指定為外匯風險對沖的衍生工具合約的名義金額（按歐洲中央銀行於二零二零年六月

三十日的匯率換算)載列如下。

截至二零二零年六月三十日生效的以對沖預計未來貿易現金流量的合約：

(金額以千歐元為單位)	期權	遠期出售合約	遠期購買合約	二零二零年 六月三十日 (未經審核)
貨幣				
美元	29,470	19,557	(33,296)	15,730
人民幣	22,722	73,467	-	96,189
日圓	25,278	40,610	-	65,888
英鎊	14,248	13,480	(12,337)	15,391
港元	-	20,740	(53,466)	(32,726)
韓圓	6,242	31,208	-	37,449
新加坡元	-	10,033	-	10,033
加拿大元	-	9,723	(4,005)	5,718
俄羅斯盧布	-	6,493	-	6,493
瑞士法郎	-	7,042	(4,504)	2,538
澳元	-	5,445	-	5,445
其他貨幣	2,327	19,757	(7,190)	14,894
總計	100,285	257,555	(114,798)	243,042

截至二零二零年六月三十日生效的以對沖預計未來財務現金流量的合約：

(金額以千歐元為單位)	期權	遠期出售合約	遠期購買合約	二零二零年 六月三十日 (未經審核)
貨幣				
美元	-	5,693	-	5,693
英鎊	-	22,741	-	22,741
瑞士法郎	-	53,516	-	53,516
新加坡元	-	14,698	-	14,698
澳元	-	9,790	-	9,790
其他貨幣	-	13,539	-	13,539
總計	-	119,977	-	119,977

截至二零二零年六月三十日，所有對沖預計未來財務現金流的合約的屆滿期限均短於12個月。

所有於呈報日期已訂立的合約均是與大型金融機構訂立，本集團預期概無訂約方出現任何違約情況。



## 利率交易

本集團訂立利率掉期協議(利率掉期)，以對沖銀行貸款的利率波動風險。於二零二零年六月三十日已訂立的利率掉期協議的主要條款概要如下：

合約	利率掉期協議					已對沖貸款			
	貨幣	名義金額	利率	到期日	二零二零年 六月三十日 (未經審核)	貨幣	債務類型	金額	到期日
利率掉期	千歐元	36,667	1.457%	五月三十日	(3,372)	千歐元	定期貸款	36,667	五月三十日
利率掉期	千歐元	67,000	-0.094%	二月二十二日	(293)	千歐元	定期貸款	67,000	二月二十二日
利率掉期	千歐元	90,000	0.013%	二月二十一日	(220)	千歐元	定期貸款	90,000	二月二十一日
利率掉期	千歐元	100,000	0.252%	六月二十一日	(456)	千歐元	定期貸款	100,000	六月二十一日
利率掉期	千英鎊	50,325	2.778%	一月二十九日	(8,828)	千英鎊	定期貸款	50,325	一月二十九日
公平值總計(金額以千歐元為單位)					(13,169)				

利率掉期將銀行貸款的可變動利率轉換為固定利率。其乃與大型金融機構所進行的安排，預期訂約方不會出現任何違約情況。

## 10. 應收關聯方款項及預付關聯方款項 – 即期及非即期

即期應收關聯方款項及預付關聯方款項詳列如下：

(金額以千歐元為單位)	二零二零年 六月三十日 (未經審核)	二零一九年 十二月三十一日 (經審核)
預付贊助費	22,675	13,522
其他應收款項及預付款	5,848	6,027
財務應收款項	-	2,004
應收關聯方款項及預付關聯方款項 – 即期	28,523	21,553

二零二零年六月三十日的預付贊助費與參加第36屆美洲杯帆船賽(America's Cup)的新贊助協議項下PRADA spa和Luna Rossa Challenge srl的現有合約以及於二零二零年簽署的管理第36屆美洲杯帆船賽(第36屆美洲杯世界系列賽、聖誕賽及Prada杯)的贊助協議項下PRADA spa和Challenger of Record 36 srl的現有合約有關。

非即期應收關聯方款項及預付關聯方款項詳列如下：

(金額以千歐元為單位)	二零二零年 六月三十日 (未經審核)	二零一九年 十二月三十一日 (經審核)
其他應收款項及預付款	309	309
財務應收款項	1,125	375
<b>應收關聯方款項及預付關聯方款項 – 非即期</b>	<b>1,434</b>	<b>684</b>

有關關聯方交易的進一步資料載於附註38。

## 11. 其他流動資產

其他流動資產的詳情如下：

(金額以千歐元為單位)	二零二零年 六月三十日 (未經審核)	二零一九年 十二月三十一日 (經審核)
增值稅	35,332	59,610
所得稅及其他應收稅項	99,883	87,372
其他資產	12,934	20,486
預付款	43,287	43,290
按金	7,890	10,718
<b>總計</b>	<b>199,326</b>	<b>221,476</b>

## 其他資產

其他資產的詳情如下：

(金額以千歐元為單位)	二零二零年 六月三十日 (未經審核)	二零一九年 十二月三十一日 (經審核)
予供應商的墊款	2,639	3,287
零售投資獎勵	406	43
其他應收款項	9,889	17,156
<b>總計</b>	<b>12,934</b>	<b>20,486</b>

## 預付款

預付款的詳情如下：

(金額以千歐元為單位)	二零二零年 六月三十日 (未經審核)	二零一九年 十二月三十一日 (經審核)
租金成本	2,646	3,400
保險	2,678	1,944
設計成本	13,241	11,631
時裝展及廣告宣傳預付款	5,342	12,045
其他	19,380	14,270
總計	43,287	43,290

預付設計成本主要包括於報告期後產生收益的產品系列設計的成本。

## 按金

保證金主要指零售租賃下已付的保證金。

## 12. 物業、廠房及設備

歷史成本及累計折舊載列如下：

(金額以千歐元為單位)	土地 及樓宇	生產廠房 及機器	租賃裝修	傢俬及裝置	其他 有形資產	在建資產	總額
歷史成本	926,471	220,975	1,400,858	619,105	180,540	41,487	3,389,436
累計折舊	(141,406)	(157,352)	(1,011,315)	(325,534)	(111,349)	-	(1,746,956)
於二零一九年十二月三十一日的 賬面淨值(經審核)	785,065	63,623	389,543	293,571	69,191	41,487	1,642,480

(金額以千歐元為單位)	土地 及樓宇	生產廠房 及機器	租賃裝修	傢俬及裝置	其他 有形資產	在建資產	總額
歷史成本	914,958	228,922	1,387,219	612,873	181,617	45,528	3,371,117
累計折舊	(149,227)	(166,770)	(1,049,947)	(337,180)	(115,361)	(20)	(1,818,505)
於二零二零年六月三十日的 賬面淨值(未經審核)	765,731	62,152	337,272	275,693	66,256	45,508	1,552,612

截至二零二零年六月三十日止六個月的賬面淨值變動如下：

(金額以千歐元為單位)	土地及樓宇	生產廠房及機器	租賃裝修	傢俬及裝置	其他有形資產	在建資產	賬面淨值總額
期初結餘(經審核)	785,065	63,623	389,543	293,571	69,191	41,487	1,642,480
添置	356	2,579	8,708	4,537	2,339	16,590	35,109
折舊	(8,815)	(5,945)	(58,524)	(19,790)	(5,189)	-	(98,263)
出售	(7)	(10)	-	(363)	(10)	-	(390)
匯兌差額	(11,643)	(140)	(4,350)	(2,274)	(164)	(406)	(18,977)
其他變動	775	2,045	2,538	1,090	97	(7,346)	(801)
減值	-	-	(643)	(1,078)	(8)	(4,817)	(6,546)
期末結餘(未經審核)	765,731	62,152	337,272	275,693	66,256	45,508	1,552,612

截至二零二零年六月三十日止六個月的添置與店舖改建和搬遷項目有關，惟期內計劃的許多投資項目已因疫情推遲。

減值6.5百萬歐元指撇銷可能不再提供未來利益的項目及關閉店舖。

### 13. 無形資產

歷史成本及累計攤銷載列如下：

(金額以千歐元為單位)	商標及其他知識產權	商譽	獲取店舖租約	軟件	其他無形資產	在建資產	總額
歷史成本	407,921	548,931	55,131	164,583	63,102	33,277	1,272,945
累計折舊	(182,672)	(30,228)	(53,975)	(106,359)	(55,881)	-	(429,115)
於二零一九年十二月三十一日的賬面淨值(經審核)	225,249	518,703	1,156	58,224	7,221	33,277	843,830
(金額以千歐元為單位)	商標及其他知識產權	商譽	獲取店舖租約	軟件	其他無形資產	在建資產	總額
歷史成本	403,081	547,084	54,886	179,828	63,068	31,466	1,279,413
累計折舊	(186,752)	(28,985)	(53,945)	(113,653)	(56,799)	-	(440,134)
於二零二零年六月三十日的賬面淨值(未經審核)	216,329	518,099	941	66,175	6,269	31,466	839,279

截至二零二零年六月三十日止六個月的賬面淨值變動如下：

(金額以千歐元為單位)	商標及其他 知識產權	商譽	獲取 店舖租約	軟件	其他 無形資產	在建資產	賬面淨值 總額
期初結餘 (經審核)	225,249	518,703	1,156	58,224	7,221	33,277	843,830
添置	336	-	(5)	3,345	70	10,445	14,191
攤銷	(6,582)	-	(251)	(7,622)	(1,021)	-	(15,476)
匯兌差額	(2,674)	(604)	(6)	(25)	(4)	1	(3,312)
其他變動	-	-	47	12,253	3	(12,257)	46
期末結餘 (未經審核)	216,329	518,099	941	66,175	6,269	31,466	839,279

商標於報告日期的賬面值的細分見下表：

(金額以千歐元為單位)	二零二零年 六月三十日 (未經審核)	二零一九年 十二月三十一日 (經審核)
Miu Miu	130,153	132,921
Church's	72,094	76,679
Prada	5,353	5,351
其他商標及其他知識產權	8,729	10,298
總計	216,329	225,249

期內本集團並無就商標確認減值。

截至二零二零年六月三十日止六個月，有形資產及無形資產的資本開支總額為49.3百萬歐元，細分如下：

(金額以千歐元為單位)	截至 二零二零年 六月三十日止 六個月 (未經審核)	截至 二零一九年 六月三十日止 六個月 (未經審核)
零售	28,075	56,157
房地產	-	60,000
生產、物流及公司	21,225	61,252
總計	49,300	177,409

## 減值測試

根據國際會計準則第36號「資產減值」規定，具有不確定使用年期的無形資產不作攤銷，但會每年進行至少一次減值測試。本集團並無報告除商譽外具有不確定使用年期的任何無形資產。截至二零二零年六月三十日，商譽為518.1百萬歐元。按現金產生單位（「現金產生單位」）劃分的商譽明細如下：

(金額以千歐元為單位)	二零二零年 六月三十日 (未經審核)	二零一九年 十二月三十一日 (經審核)
意大利批發	78,355	78,355
亞太區及日本零售	311,936	311,936
意大利零售	25,850	25,850
德國及奧地利零售	5,064	5,064
英國零售	9,300	9,300
西班牙零售	1,400	1,400
法國及蒙地卡羅零售	11,700	11,700
北美零售及批發	48,000	48,000
生產分部	10,169	10,169
Church's	8,350	8,954
Pasticceria Marchesi 1824	7,975	7,975
總計	518,099	518,703

於報告日期，管理層就疫情對上文所報告現金產生單位賬面值的影響進行了評估。當企業價值在二零一九年十二月三十一日已接近賬面值且收入所受的影響顯示店鋪重開後並無明顯復蘇跡象，管理層更新了業務預測和相關減值測試，其結果並無增加任何商譽撇銷。

然而，由於使用價值是基於估計和假設進行計量，再考慮到與疫情演變有關的不確定性，管理層無法保證商譽或其他有形或無形資產的價值在未來不會出現減值。

## 14. 使用權資產

截至二零二零年六月三十日止期間的使用權資產的賬面值變動如下：

(金額以千歐元為單位)	房地產	汽車	硬件	廠房及機器	賬面淨值 總額
期初結餘(經審核)	2,358,995	1,692	237	1,917	2,362,841
新合約、初步直接成本及重新計量	108,523	130	(1)	83	108,735
折舊	(229,492)	(544)	(42)	(394)	(230,472)
終止合約	(5,100)	-	-	-	(5,100)
匯兌差額	(11,480)	(2)	(8)	-	(11,490)
期末結餘(未經審核)	2,221,446	1,276	186	1,606	2,224,514

新合約、初步直接成本及重新計量增加主要是由於合約重續(主要在美國、加拿大、澳洲、法國及英國)及重訂合約條款(如指數掛鉤付款)。

## 15. 股權工具投資

(金額以千歐元為單位)	二零二零年 六月三十日 (未經審核)	二零一九年 十二月三十一日 (經審核)
股權工具投資	49,958	79,408
其他投資	2,018	2,040
總計	51,976	81,448

本集團於相關法人團體適當評估後，將流動性盈餘投資於全球最重要的證券市場上市的高評級權益證券。年內變動指相關證券變動及其公平值變動(透過特別權益儲備確認)。

## 16. 其他非流動資產

其他非流動資產詳情如下：

(金額以千歐元為單位)	二零二零年 六月三十日 (未經審核)	二零一九年 十二月三十一日 (經審核)
保證金	69,967	70,732
遞延租金收入	715	968
養老基金盈餘	14,281	15,315
商業協議預付款項	62,600	62,600
其他長期資產	15,611	15,757
總計	163,174	165,372

保證金按性質及到期日載列如下：

(金額以千歐元為單位)	二零二零年 六月三十日 (未經審核)	二零一九年 十二月三十一日 (經審核)
性質：		
店舖	64,768	64,981
辦公室	3,764	3,850
倉庫	126	134
其他	1,309	1,767
總計	69,967	70,732

(金額以千歐元為單位)	二零二零年 六月三十日 (未經審核)
到期日：	
一年至兩年	5,457
兩年至五年	26,636
五年以上	37,869
總計	69,967

保證金主要指零售租賃下已付的保證金。

商業協議預付款項與二零一九年簽訂的一份商業合約有關，預期其相關利益將自二零二一年起流向本公司。



## 17. 租金負債

下表載列租金負債：

(金額以千歐元為單位)	二零二零年 六月三十日 (未經審核)	二零一九年 十二月三十一日 (經審核)
短期租金負債	398,093	409,537
長期租金負債	1,888,742	2,005,761
總計	2,286,835	2,415,298

租賃負債由二零一九年十二月三十一日的2,415.3百萬歐元下跌至2,286.8百萬歐元，乃因期內付款（201百萬歐元）所致，扣除租賃調整或重續所致重新計量（98.1百萬歐元）及為調整負債現值確認的利息（23.4百萬歐元）。

租賃負債主要集中於美國、日本及意大利。

## 18. 短期財務應付款項及銀行透支

(金額以千歐元為單位)	二零二零年 六月三十日 (未經審核)	二零一九年 十二月三十一日 (經審核)
短期銀行貸款	337,027	136,093
長期貸款的流動部分	201,471	106,017
貸款遞延成本	(587)	(646)
總計	537,911	241,464

截至二零二零年六月三十日的短期銀行貸款主要與PRADA spa使用245百萬歐元的信貸額度、PRADA Japan Co. Ltd使用78.7百萬歐元的信貸額度及普拉達時裝商業(上海)有限公司使用等值總額12.7百萬歐元的信貸額度有關。

按貨幣劃分的短期貸款分析如下：

(金額以千歐元為單位)	二零二零年 六月三十日 (未經審核)	二零一九年 十二月三十一日 (經審核)
歐元	245,000	45,000
日圓	78,737	90,207
其他貨幣	13,290	886
<b>總計</b>	<b>337,027</b>	<b>136,093</b>

本集團的貸款一般按可變動利率計息並透過訂立對沖協議管理利率波動風險(如附註9解釋)。

## 19. 應付關聯方款項 — 即期及非即期

即期應付關聯方款項呈列如下：

(金額以千歐元為單位)	二零二零年 六月三十日 (未經審核)	二零一九年 十二月三十一日 (經審核)
財務應付款項	3,398	3,387
其他應付款項	10,505	22,670
<b>應付關聯方款項 — 即期</b>	<b>13,903</b>	<b>26,057</b>

應付關聯方的財務款項涉及本集團於中東附屬公司的非控股股東授予的兩份免息貸款。

其他應付款項與收購Fratelli Prada spa的剩餘債務有關。

應付關聯方非流動款項顯示如下：

(金額以千歐元為單位)	二零二零年 六月三十日 (未經審核)	二零一九年 十二月三十一日 (經審核)
其他應付款項	-	20,660
<b>應付關聯方款項 — 非流動</b>	<b>-</b>	<b>20,660</b>

## 20. 應付貿易賬款

應付貿易賬款的詳情如下：

(金額以千歐元為單位)	二零二零年 六月三十日 (未經審核)	二零一九年 十二月三十一日 (經審核)
應付貿易賬款－第三方	282,637	322,105
應付貿易賬款－關聯方	7,164	5,225
總計	289,801	327,330

下表載列按到期日劃分的應付貿易賬款概要：

(金額以千歐元為單位)	二零二零年 六月三十日 (未經審核)	未逾期	逾期天數				
			1 ≤ 30	31 ≤ 60	61 ≤ 90	91 ≤ 120	> 120
應付貿易賬款	289,801	240,370	22,028	10,034	7,919	3,968	5,482
總計	289,801	240,370	22,028	10,034	7,919	3,968	5,482

(金額以千歐元為單位)	二零一九年 十二月三十一日 (經審核)	未逾期	逾期天數				
			1 ≤ 30	31 ≤ 60	61 ≤ 90	91 ≤ 120	> 120
應付貿易賬款	327,330	305,620	7,222	2,353	982	599	10,554
總計	327,330	305,620	7,222	2,353	982	599	10,554

## 21. 應付稅項

應付稅項的詳情如下：

(金額以千歐元為單位)	二零二零年 六月三十日 (未經審核)	二零一九年 十二月三十一日 (經審核)
即期稅項	15,218	35,065
增值稅及其他稅項	49,755	48,744
總計	64,973	83,809

如附註11所呈報，本集團截至二零二零年六月三十日就稅務應收款項99.9百萬歐元（於二零一九年十二月三十一日為87.4百萬歐元）確認即期稅項負債15.2百萬歐元（於二零一九年十二月三十一日為35.1百萬歐元）。

## 22. 其他流動負債

其他流動負債的詳情如下：

(金額以千歐元為單位)	二零二零年 六月三十日 (未經審核)	二零一九年 十二月三十一日 (經審核)
資本開支應付款項	26,195	38,588
應計開支及遞延收入	14,552	18,098
其他應付款項	78,038	75,608
總計	118,785	132,294

其他應付款項詳情如下：

(金額以千歐元為單位)	二零二零年 六月三十日 (未經審核)	二零一九年 十二月三十一日 (經審核)
僱員及其他人士的短期福利	54,642	55,158
客戶墊款	11,023	9,553
客戶退貨	8,024	7,838
其他	4,349	3,059
總計	78,038	75,608

## 23. 長期應付財務款項

長期應付財務款項如下：

(金額以千歐元為單位)	二零二零年 六月三十日 (未經審核)	二零一九年 十二月三十一日 (經審核)
長期銀行借款	506,199	584,950
貸款遞延成本	(473)	(809)
總計	505,726	584,141

於二零二零年上半年，母公司PRADA spa獲得75百萬歐元與可持續發展參數掛鉤的新長期貸款；與二零一九年獲得的過往貸款類似，該貸款採用相同機制，根據達至有志向可持續發展目標（如領先能源與環境設計(LEED)認證數目、使用再生尼龍及僱員培訓時數）對年利息作出調整。

母公司PRADA spa亦訂立了一筆100百萬歐元的新長期貸款，期限為5年，須於到期時全額償還。  
截至二零二零年六月三十日止六個月，集團公司償還了155百萬歐元長期貸款的即期部分。

截至二零二零年六月三十日的長期銀行借款（不包括攤銷成本）載列如下：

借款人	金額 (以千歐元 為單位)	貸款類別	貨幣	到期日	利率(1)	即期部分 (以千歐元 為單位)	非即期部分 (以千歐元 為單位)	質押
PRADA spa	67,000	定期貸款	歐元	二月二十二日	0.407%	17,000	50,000	-
PRADA spa	50,000	定期貸款	歐元	六月二十二日	0.750%	-	50,000	-
PRADA spa	36,667	定期貸款	歐元	五月三十日	2.737%	3,667	33,000	按揭貸款
PRADA spa	45,000	定期貸款	歐元	十月二十四日	0.600%	10,000	35,000	-
PRADA spa	100,000	定期貸款	歐元	四月二十五日	0.357%	-	100,000	-
PRADA spa	50,000	定期貸款	歐元	六月二十二日	0.480%	25,000	25,000	-
PRADA spa	75,000	定期貸款	歐元	一月二十五日	0.514%	9,000	66,000	-
PRADA spa	90,000	定期貸款	歐元	二月二十一日	0.963%	90,000	-	-
PRADA spa	88,889	定期貸款	歐元	六月二十四日	0.325%	22,222	66,667	-
PRADA Japan Co. Ltd	18,647	銀團貸款	日圓	九月二十二日	0.469%	8,288	10,359	-
PRADA Japan Co. Ltd	18,647	銀團貸款	日圓	九月二十二日	0.469%	8,288	10,359	-
Kenon Ltd	55,155	定期貸款	英鎊	一月二十九日	4.477%	3,041	52,114	按揭貸款
Prada Middle East	7,814	定期貸款	美元	二月二十二日	3.613%	4,465	3,349	-
Tannerie Limoges sas	2,000	定期貸款	歐元	一月二十四日	1.200%	500	1,500	按揭貸款
Hipic Prod Impex srl	2,851	定期貸款	列伊	十一月二十一日	3.990%	-	2,851	-
<b>總計</b>	<b>707,670</b>					<b>201,471</b>	<b>506,199</b>	

(1) 利率包括利率風險對沖的影響（如有）

PRADA spa的按揭貸款以位於米蘭一座用作本集團總部的建築作為抵押，而Kenon ltd的按揭貸款則以一座位於Old Bond Street, London用作於歐洲最著名的Prada店舖的的建築作為抵押。向Tannerie Limoges sas授出的貸款以該公司的廠房作抵押。

本集團借款一般按可變動利率計息並透過對沖協議管理利率波動風險（如附註9描述）。

財務應付款項於下文按固定利率及浮動利率計算的部分載列：

(以千歐元為單位)	二零二零年六月三十日(未經審核)		二零一九年十二月三十一日(經審核)	
	以浮動利率計算的部分	以固定利率計算的部分	以浮動利率計算的部分	以固定利率計算的部分
短期財務應付款項	79%	21%	89%	11%
長期財務應付款項	73%	27%	42%	58%

## 24. 長期僱員福利

(金額以千歐元為單位)	二零二零年 六月三十日 (未經審核)	二零一九年 十二月三十一日 (經審核)
離職後福利	52,837	52,882
其他長期僱員福利	13,191	10,637
長期福利負債總額	66,028	63,519
退休金計劃盈餘(附註16)	(14,281)	(15,316)
長期福利負債淨額	51,747	48,203

於二零二零年六月三十日的長期僱員福利結餘淨額為51.7百萬歐元(於二零一九年十二月三十一日為48.2百萬歐元)，所有福利均被歸為界定福利計劃。

離職後福利包括意大利公司計入負債的25.9百萬歐元(於二零一九年十二月三十一日為26.2百萬歐元)及外國附屬公司計入負債的27百萬歐元(於二零一九年十二月三十一日為26.6百萬歐元)。

下表呈列截至二零二零年六月三十日止六個月的長期僱員福利變動：

(金額以千歐元為單位)	意大利界定 福利計劃 (TFR)	其他國家 (包括日本)界定 福利計劃	英國 養老基金	其他 長期僱員福利	總計
期初結餘(經審核)	26,235	26,647	(15,316)	10,637	48,203
本期服務成本	229	2,739	-	2,749	5,717
已付利益	(613)	(2,616)	-	(126)	(3,355)
匯兌差額	-	216	1,035	(69)	1,182
期末結餘(未經審核)	25,851	26,986	(14,281)	13,191	51,747

界定福利責任根據每年進行的獨立評估計量。

## 25. 風險及費用撥備

風險及費用撥備的變動概列如下：

(金額以千歐元為單位)	訴訟撥備	稅務爭議撥備	其他撥備	總計
期初結餘(經審核)	518	2,347	46,619	49,484
匯兌差額	(2)	6	(283)	(279)
撥回	(74)	(479)	-	(553)
已動用	(32)	(689)	(1,534)	(2,255)
增加	84	900	3,409	4,393
期末結餘(未經審核)	494	2,085	48,211	50,790

風險及費用撥備指管理層對潛在負債最高金額的最佳估計。董事認為，基於彼等可獲得的資料，於報告日期分配予該風險及費用的總金額就其可能產生的負債而言乃屬充足。

本集團於期內發生的主要稅務爭議的變更載列如下。

PRADA spa於意大利海關於二零一二年就二零零七年至二零一一年稅務年度進行的審核後提交一項爭議，關於二零一零年稅務期間釐定產品海關價值的三項法律訴訟，全部現正在最高法院待決。第一項訴訟，本公司於二零一九年四月十八日就二零一八年七月二十三日發佈敵對二審裁定向最高法院提出上訴，現等待聆訊通知。關於第二及第三項法律訴訟，本公司分別於二零二零年六月二十六日及二零二零年五月二十六日，針對二零一九年七月十二日發佈的敵對二審裁決向最高法院提出上訴，現等待聆訊通知。

在上述未決爭議進行的同時，Prada spa與當局透明合作，啟動獲取經認證經營者地位的程序，並於二零二零年六月獲意大利海關賦予該地位，這證明了Prada spa的可靠性及遵循海關規則及程序的合

規性。在此基礎上，本公司與有關意大利海關商定了適當確定截至二零二零年五月進口產品海關價值的方法，並將該方法追溯至未受限制的年份。

關於由大韓民國稅務廳於二零一九年提交Prada Korea Ltd二零一四年及二零一五年稅務期間（及後擴展至二零一六年及二零一七年）的審核，於二零二零年上半年，只有Prada Spa與Prada Korea之間關於牌照的公司間資金流量爭議待決。預評估程序失敗後，於二零二零年三月十一日，Prada Korea向一審法院提出上訴，於二零二零年六月二日，大韓民國稅務廳提出抗辯；到八月初，Prada Korea將提交辯駁文件，同時評估是否與意大利及韓國主管機關展開雙方協議程序(MAP)。

二零二零年上半年，有關Prada Austria gmbh的稅務爭議結束。二零一八年，該公司收到有關二零一一年及二零一二年商舖租賃協議印花稅的評稅通知書，並向一審法院提出上訴。於二零二零年一月二十八日，上訴經討論後被法院駁回，基於上次不利的判例法，該公司認為繼續上訴不具效益，故通過繳付稅項、利息及罰金結束該爭議。

截至二零二零年六月三十日的其他風險撥備為48.2百萬歐元，主要是指將租賃商業物業恢復原狀的合約責任。



## 26. 其他非流動負債

(金額以千歐元為單位)	二零二零年 六月三十日 (未經審核)	二零一九年 十二月三十一日 (經審核)
租賃款項遞延成本	5,630	7,190
商業協議遞延收入	80,000	40,000
其他非流動負債	9,416	9,175
總計	95,046	56,365

商業協議遞延收入與二零一九年及二零二零年收取的款項有關，而與此款項有關的相關履約責任將於二零二一年起清償。

## 27. 本集團擁有人應佔權益

本集團擁有人應佔權益如下：

(金額以千歐元為單位)	二零二零年 六月三十日 (未經審核)	二零一九年 十二月三十一日 (經審核)
股本	255,882	255,882
股份溢價儲備	410,047	410,047
其他儲備	2,262,763	2,006,971
精算儲備	(4,714)	(4,516)
於股權工具的投資的公平值儲備	(39,432)	(9,982)
現金流量對沖儲備	(8,577)	(8,469)
換算儲備	40,695	61,437
期內淨收入／(虧損)	(180,332)	255,788
總計	2,736,332	2,967,158

### 股本

於二零二零年六月三十日，PRADA spa股本約80%由PRADA Holding spa擁有，其餘則於香港聯交所主板上市。

### 股份溢價儲備

股份溢價儲備410百萬歐元較二零一九年十二月三十一日並無變化。

### 換算儲備

該儲備變動乃由於將綜合入賬公司的外幣財務報表換算為歐元所致。儲備由二零一九年十二月三十一

日的61.4百萬歐元減至40.7百萬歐元。

### 其他儲備

截至二零二零年六月三十日，其他儲備為2,263百萬歐元。在二零二零年三月十八日舉行的會議上，董事會建議基於截至二零一九年十二月三十一日的業績，分派末期股息51,176,480歐元（每股0.02歐元）。Covid-19擴散後，董事會於二零二零年四月二十二日修訂之前的推薦建議，建議股東大會批准將二零一九年淨收入撥入其他儲備，其中204.6百萬歐元作為保留盈利，51.2百萬歐元作為特別儲備，以支持本集團的財務實力（見附註34）。於二零二零年五月二十六日，股東大會批准了董事會於二零二零年四月二十二日提出的建議。

### 期內淨收入／（虧損）

本集團截至二零二零年六月三十日止六個月的淨虧損為180.3百萬歐元（截至二零一九年十二月三十一日止十二個月為淨利潤255.8百萬歐元）。

### 意大利資本收益稅

居住於香港的股東出售一間意大利公司所實現的資本收益不再在意大利繳稅。有關意大利資本收益稅的進一步詳情已報告於《稅務小冊子》，可查詢本公司網站 [www.pradagroup.com](http://www.pradagroup.com)。

## 28. 非控制股東權益應佔權益

下表列示截至二零二零年六月三十日及二零一九年十二月三十一日止期間非控制股東權益之股東權益的變動：

(金額以千歐元為單位)	二零二零年 六月三十日 (未經審核)	二零一九年 十二月三十一日 (經審核)
期初結餘(經審核)	21,417	19,083
換算差額	142	417
股息	-	(1,113)
期內淨收入／(虧損)	(3,183)	1,936
精算儲備	-	(36)
向附屬公司注資	-	1,130
期末結餘(未經審核)	18,376	21,417

## 綜合損益表

請參閱財務回顧，以更好地了解二零二零年首六個月期間的表現。

### 29. 收益淨額

綜合收益淨額主要來自製成品銷售，經扣除退貨及折扣後列賬：

(金額以千歐元為單位)	截至二零二零年 六月三十日 止六個月 (未經審核)	截至二零一九年 六月三十日 止六個月 (未經審核)
銷售淨額	925,283	1,546,378
特許權費	12,374	23,745
總計	937,657	1,570,123

財務回顧描述了按分銷渠道、地域、品牌及產品劃分的收益淨額。

### 30. 銷售成本

銷售成本構成如下：

(金額以千歐元為單位)	截至二零二零年 六月三十日 止六個月 (未經審核)	截至二零一九年 六月三十日 止六個月 (未經審核)
採購原材料及生產服務	203,714	352,604
有形及無形固定資產折舊、攤銷及減值	8,797	8,582
使用權資產折舊及撇減	1,543	1,729
勞工成本	56,391	66,751
短期及低價值租約(國際財務報告準則第16號)	413	295
物流成本、稅項及保險	36,327	63,681
存貨變動	(29,853)	(49,268)
總計	277,332	444,374

於二零二零年銷售成本佔收益淨額比例為29.6%，而二零一九年比例為28.3%。毛利率較比較期間略有下降(二零二零年首六個月為70.4%，而二零一九年同期為71.7%)，原因為吸收的工業固定成本減

少，而渠道銷售組合更為有利。

### 31. 營運開支

營運成本分析如下：

(金額以千歐元為單位)	截至二零二零年 六月三十日止 六個月 (未經審核)	佔收益淨額 百分比	截至二零一九年 六月三十日止 六個月 (未經審核)	佔收益淨額 百分比
產品設計及開發成本	52,986	5.7%	65,053	4.1%
廣告及傳訊成本	94,177	10.0%	101,477	6.5%
銷售成本	611,422	65.2%	706,565	45.0%
一般及行政成本	97,536	10.3%	102,180	6.5%
<b>總計</b>	<b>856,121</b>	<b>91.3%</b>	<b>975,275</b>	<b>62.1%</b>

為更好地理解營運開支的變動情況，請參閱財務回顧。

下表列示根據國際會計準則第1號規定計入運營開支的折舊、攤銷、減值、勞工成本及租金成本：

(金額以千歐元為單位)	截至二零二零年 六月三十日 止六個月 (未經審核)	截至二零一九年 六月三十日 止六個月 (未經審核)
有形及無形固定資產折舊、攤銷及減值	111,487	102,148
使用權資產折舊及撇減	228,919	227,691
勞工成本	282,942	305,018
純粹可變租賃(國際財務報告準則第16號)	52,618	66,550
短期及低價值租約(國際財務報告準則第16號)	2,314	3,431
<b>總計</b>	<b>678,280</b>	<b>704,838</b>

## 32. 財務收入／(開支)

利息及其他財務收入／(開支)淨額分析如下：

(金額以千歐元為單位)	截至二零二零年 六月三十日 止六個月 (未經審核)	截至二零一九年 六月三十日 止六個月 (未經審核)
借款利息開支	(4,894)	(4,471)
利息收入	1,214	2,123
匯兌收益／(虧損)－已變現	(1,348)	(2,541)
匯兌收益／(虧損)－未變現	(9,974)	(1,827)
其他財務收入／(開支)	(1,405)	(1,033)
利息及其他財務收入／(開支)淨額	(16,407)	(7,749)
租賃負債的利息開支	(23,433)	(24,735)
投資股息	116	2,023
財務開支總額	(39,724)	(30,461)

財務成本淨額由截至二零一九年六月三十日止六個月的30.5百萬歐元上升至39.7百萬歐元。按國際財務報告準則第16號計算的利息開支下降1.3百萬歐元，原因為租賃負債較少及投資期限較短，而銀行債務利息開支上升金額相似，原因為平均風險較比較期間大。

匯兌虧損為11.3百萬歐元，上升約7百萬歐元，主要由於以有別於編製相關財務報表所用貨幣列值的租賃合約負數匯兌差額。

## 33. 稅項

所得稅構成如下：

(金額以千歐元為單位)	截至二零二零年 六月三十日 止六個月 (未經審核)	截至二零一九年 六月三十日 止六個月 (未經審核)
即期稅項	1,645	(26,018)
遞延稅項	(53,650)	(8,400)
所得稅	(52,005)	(34,418)

稅項一欄顯示，收入52百萬歐元主要來自就本集團合理確定可收回的虧損結轉而確認遞延稅項資產。

遞延稅項資產及負債變動載列如下：

(金額以千歐元為單位)	二零二零年 六月三十日 (未經審核)	二零一九年 十二月三十一日 (經審核)
期初結餘(經審核)	214,869	187,054
匯兌差額	(1,943)	3,383
收購產生的遞延稅項	-	1,475
於權益內錄得的衍生工具遞延稅項(現金流量對沖)	(1,056)	(579)
於權益內錄得的離職後福利遞延稅項(精算差額儲備)	(198)	(358)
其他變動	(130)	(21)
損益表期內遞延稅項	53,650	23,915
期末結餘(未經審核)	265,192	214,869

遞延稅項資產及負債按性質分類如下：

(金額以千歐元為單位)	二零二零年六月三十日(未經審核)		二零一九年十二月三十一日(經審核)	
	遞延稅項資產	遞延稅項負債	遞延稅項資產	遞延稅項負債
存貨	125,942	-	128,968	-
應收款項及其他資產	1,353	1,544	1,186	1,538
非流動資產使用年期	42,980	6,963	41,997	7,808
收購產生的遞延稅項	-	12,999	-	13,814
風險撥備/應計開支	10,974	115	13,495	112
不可扣稅/應課稅開支/收入	6,305	1,583	5,640	1,364
租金合約遞延稅項資產	45,659	563	33,965	533
稅項虧損結轉	42,582	-	3,122	-
衍生金融工具	2,059	-	2,497	-
長期僱員福利	9,665	2,833	10,203	2,723
其他	5,340	1,067	3,133	1,445
總計	292,859	27,667	244,206	29,337

### 34. 每股盈利／(虧損)及股息

#### 每股基本及攤薄盈利／(虧損)

每股盈利／(虧損)按本集團股東應佔期內淨收入／(虧損)除以已發行普通股的加權平均數計算。

(金額以千歐元為單位)	截至二零二零年 六月三十日止 六個月 (未經審核)	截至二零一九年 六月三十日止 六個月 (未經審核)
集團淨收入／(虧損)(以歐元計)	(180,332,175)	154,893,688
已發行普通股加權平均數	2,558,824,000	2,558,824,000
每股基本及攤薄盈利／(虧損)(以歐元計)，按股份加權平均數計算	(0.070)	0.061

#### 每股股息

截至二零二零年六月三十日止六個月期間，本集團並無分派股息。

在二零二零年三月十八日舉行的會議上，董事會建議基於截至二零一九年十二月三十一日的業績，分派末期股息合共51,176,480歐元(每股0.02歐元)。

Covid-19擴散後，董事會於二零二零年四月二十二日修訂之前的推薦建議，建議股東大會批准將二零一九年淨收入撥入保留盈利及特別儲備，而不分派任何股息。因此，為向本集團提供額外資源，支持先前的業務活動快速恢復，股東大會於二零二零年五月二十六日批准了二零二零年四月二十二日提出的建議。



## 35. 其他資料

### 僱員人數

按業務分部劃分的平均僱員人數如下：

(僱員人數)	截至二零二零年 六月三十日止 六個月 (未經審核)	截至二零一九年 六月三十日止 六個月 (未經審核)
生產	3,062	3,062
產品設計及開發	1,027	1,031
廣告及傳訊	167	164
銷售	8,427	8,358
一般及行政服務	986	1,003
總計	13,669	13,618

### 僱員薪酬

按業務分部劃分的僱員薪酬如下：

(金額以千歐元為單位)	截至二零二零年 六月三十日止 六個月 (未經審核)	截至二零一九年 六月三十日止 六個月 (未經審核)
生產	51,862	66,212
產品設計及開發	27,732	35,499
廣告及傳訊	7,233	7,935
銷售	185,691	218,835
一般及行政服務	40,349	44,781
總計	312,867	373,262

僱員薪酬按類型呈列如下：

(金額以千歐元為單位)	截至二零二零年 六月三十日止 六個月 (未經審核)	截至二零一九年 六月三十日止 六個月 (未經審核)
工資及薪金	235,144	283,511
離職後福利及其他長期福利	14,821	15,425
社會供款	50,717	61,050
其他	12,185	13,276
總計	312,867	373,262

## 母公司PRADA SPA的可供分派儲備

(金額以千歐元為單位)	二零二零年 六月三十日 (未經審核)	可能用途	可分派金額	過去三年用途摘要	
				彌補虧損	股息分派
股本	255,882	-	-	-	-
股份溢價儲備	410,047	A, B, C	410,047	-	-
法定儲備	51,176	B	-	-	-
其他儲備	182,899	A, B, C	182,899	-	-
特別儲備	51,176	A, B, C	51,176	-	-
保留盈利	1,078,937	A, B, C	1,037,259	-	652,500
公平值儲備	(39,432)	-	-	-	-
時間價值儲備	(2,246)	-	-	-	-
內在價值儲備	804	-	-	-	-
<b>可分派金額</b>	-	-	<b>1,681,381</b>	-	<b>652,500</b>

A 股本增加  
B 彌補虧損  
C 可分派予股東

根據《意大利民法典》第2431條，股份溢價儲備於法定儲備金額達到或超過股本的20%時可全數分派。根據意大利38/2005號法令第7條，保留盈利的不可分派部分為20.5百萬歐元。

## 匯率

合併財務狀況表及損益表(其呈列貨幣與截至二零二零年六月三十日及二零一九年六月三十日的綜合財務報表不同)所用貨幣兌歐元的匯率列示如下：

貨幣	截至二零二零年 六月三十日止 六個月的 平均匯率	截至二零一九年 六月三十日止 六個月的 平均匯率	二零二零年 六月三十日 的匯率	二零一九年 十二月三十一日 的匯率
阿聯酋迪拉姆	4.046	4.151	4.113	4.126
澳元	1.678	1.600	1.634	1.600
巴西雷亞爾	5.404	4.340	6.112	4.516
加元	1.503	1.507	1.532	1.460
瑞士法郎	1.064	1.129	1.065	1.085
捷克克朗	26.335	25.684	26.740	25.408
丹麥克朗	7.465	7.465	7.453	7.472
英鎊	0.874	0.874	0.912	0.851
港元	8.550	8.863	8.679	8.747
印尼盾	16,085.399	16,038.820	16,184.410	15,595.600
日圓	119.237	124.333	120.660	121.940
韓圓	1,328.724	1,294.406	1,345.830	1,296.280
科威特第納爾	0.339	0.343	0.345	0.340
哈薩克斯坦堅戈	445.562	428.495	452.520	429.000
澳門元	8.809	9.133	8.943	9.011
墨西哥比索	23.853	21.659	25.947	21.220
馬來西亞林吉特	4.681	4.655	4.799	4.595
新西蘭元	1.760	1.681	1.748	1.665
巴拿馬巴波亞	1.102	1.130	1.121	1.123
卡塔爾里亞爾	4.040	4.131	4.103	4.109
人民幣	7.747	7.668	7.922	7.821
羅馬尼亞列伊	4.817	4.742	4.840	4.783
俄羅斯盧布	76.683	73.773	79.630	69.956
沙地里亞爾	4.137	4.238	4.200	4.215
瑞典克朗	10.664	10.513	10.495	10.447
新加坡元	1.541	1.536	1.565	1.511
泰銖	34.828	35.719	34.624	33.415
土耳其里拉	7.146	6.349	7.676	6.684
新台幣	33.057	35.001	33.085	33.689
烏克蘭赫里納	28.633	30.443	29.868	26.422
美元	1.102	1.130	1.120	1.123
越南盾	25,591.124	25,856.492	26,105.000	25,954.500
南非蘭特	18.308	16.034	19.443	15.777
摩洛哥迪拉姆	10.763	10.847	10.891	10.744

### 36. 董事會的薪酬

#### 截至二零二零年六月三十日止六個月PRADA SPA董事會薪酬

(金額以千歐元為單位)	董事袍金	薪金及其他福利	花紅及其他獎勵	非金錢福利	退休、保健及TFR供款	二零二零年六月三十日 (未經審核)
Carlo Mazzi	409	-	-	68	18	495
Miuccia Prada Bianchi	4,887	-	21	-	23	4,931
Patrizio Bertelli	4,887	-	21	-	23	4,931
Alessandra Cozzani	25	147	3	3	56	234
Stefano Simontacchi	18	-	-	-	1	19
Maurizio Cereda	36	-	-	-	2	38
Gian Franco Oliviero Mattei	46	-	-	-	13	59
Giancarlo Forestieri	21	-	-	-	3	24
廖勝昌	21	-	-	-	5	26
總計	10,350	147	45	71	144	10,757

#### 截至二零一九年六月三十日止六個月PRADA SPA董事會薪酬

(金額以千歐元為單位)	董事袍金	薪金及其他福利	花紅及其他獎勵	非金錢福利	退休、保健及TFR供款	二零一九年六月三十日 (未經審核)
Carlo Mazzi	510	-	-	37	19	566
Miuccia Prada Bianchi	6,000	-	-	-	23	6,023
Patrizio Bertelli	6,000	-	-	-	23	6,023
Alessandra Cozzani	25	140	-	5	49	219
Stefano Simontacchi	25	-	-	-	1	26
Maurizio Cereda	40	-	-	-	2	42
Gian Franco Oliviero Mattei	70	-	-	-	13	83
Giancarlo Forestieri	30	-	-	-	5	35
廖勝昌	30	-	-	-	7	37
總計	12,730	140	-	42	142	13,054

### 37. 關聯方交易

本集團與根據國際會計準則第24號「關聯方披露」可分類為關聯方的公司進行交易。交易主要有關買賣貨品、提供服務、貸款、贊助、租賃及特許協議。該等交易乃按公平基準進行。

下表列載關聯方交易對綜合財務報表的影響（按於報告日期的財務狀況表結餘計）以及影響損益表的交易總額。

## 二零二零年六月三十日財務狀況表結餘（未經審核）

(金額以千歐元為單位)	應收 貿易賬款	應收 關聯方款項 及預付 關聯方款項 — 即期	應收 關聯方款項 及預付 關聯方款項 — 非即期	使用權 資產	應付 貿易賬款	應付 關聯方款項 — 即期	其他負債	租賃負債
Les Femmes Srl	90	-	1,125	-	970	-	-	-
CECCO BRUNA 2011 SRL	-	-	-	-	(38)	-	-	-
COR 36 S.r.l. New Zeland Branch	603	-	-	-	-	-	-	-
DFS Hawaii	-	-	-	-	-	-	-	-
DFS Venture Singapore (Pte) Limited	-	-	-	-	-	-	-	-
DFS DFS Cotai limitada	18	-	-	7,095	442	-	-	8,774
Bellatrix Sarl	-	-	-	-	-	-	-	-
SPELM SA	-	-	-	4,858	141	-	-	4,887
Rubaiyat Modern Lux.Pr.Co. Ltd	-	-	-	-	-	1,004	-	-
LUDO DUE S.R.L.	-	-	-	5,229	-	-	-	3,754
Progetto Prada Arte Srl	2	-	-	-	-	-	-	-
Luna Rossa Challenge 2013 Srl	2,071	16,425	-	-	-	-	-	-
Chora Srl	-	5,848	-	-	965	-	-	-
Peschiera Immobiliare srl	-	-	-	4,587	(50)	-	-	4,609
Premiata Srl	-	-	-	-	175	-	-	-
Conceria Superior S.p.A.	2	-	-	-	317	-	-	-
Perseo srl	-	-	-	-	230	-	-	-
COR 36 S.r.l.	2,200	6,250	-	-	4,000	-	-	-
Al Tayer Group LLC	-	-	-	-	18	-	-	-
Al Tayer Insignia LLC	301	-	-	-	13	2,394	-	-
Danzas LLC	-	-	309	-	-	1	(103)	-
Al Tayer Motors	-	-	-	-	(20)	-	-	-
Al Sanam Rent a Car LLC	-	-	-	-	1	-	-	-
PRADA HOLDING S.P.A.	198	-	-	-	-	-	-	-
BELLATRIX S.P.A.	-	-	-	-	-	10,124	-	-
PH-RE	-	-	-	280,077	-	-	-	302,071
PRADA spa的董事會成員	-	-	-	-	-	380	2,275	-
董事會成員的親屬	-	-	-	-	-	-	273	-
於二零二零年六月三十日總計（未經審核）	5,485	28,523	1,434	301,846	7,164	13,903	2,445	326,095

二零一九年十二月三十一日財務狀況表結餘(經審核)

(金額以千歐元為單位)	應收 貿易賬款	應收 關聯方款項 及預付 關聯方款項 - 即期	使用權資產	應付 貿易賬款	應付 關聯方款項 - 即期	應付關聯方款項 - 非即期	租賃負債	其他負債
Les Femmes srl	391	375	-	1,448	-	-	-	-
CECCO BRUNA 2011 srl	-	-	-	12	-	-	-	-
COR 36 srl New Zeland Branch	290	-	-	-	-	-	-	-
DFS Hawaii	-	-	-	494	-	-	-	-
DFS Venture Singapore (Pte) Limited	-	-	-	28	-	-	-	-
DFS DFS Cotai limitada	371	-	9,408	1,326	-	-	11,082	-
SPELM SA	-	-	5,032	-	-	-	5,051	-
Rubaiyat Modern Lux.Pr.Co.Ltd	-	-	-	-	1,001	-	-	-
LUDO DUE S.R.L.	-	-	5,787	-	-	-	6,351	-
Progetto Prada Arte srl	3	-	-	-	-	-	-	-
Luna Rossa Challenge 2013 srl	1,422	13,522	-	-	-	-	-	-
Chora Srl	-	5,848	-	355	-	-	-	-
Peschiera Immobiliare srl	-	18	-	(25)	-	-	-	-
Premiata srl	-	-	-	562	-	-	-	-
Conceria Superior spa	16	-	-	533	-	-	-	-
Perseo srl	1	-	-	411	-	-	-	-
COR 36 srl	1,766	2,004	-	-	-	-	-	-
Al Tayer Group llc	-	-	-	18	-	-	-	-
Al Tayer Insignia llc	452	-	-	12	2,386	-	-	-
Danzas llc	-	309	-	59	-	-	-	-
Al Tayer Motors	-	-	-	(13)	-	-	-	-
Al Sanam Rent a Car llc	-	-	-	1	-	-	-	-
TRS New Zealand Pty. Ltd	-	-	-	2	-	-	-	-
Prapar Corporation	-	-	-	3	-	-	-	-
PRADA HOLDING spa	191	-	-	-	-	-	-	-
BELLATRIX spa	-	-	-	-	22,253	20,280	-	-
LUDO srl	-	1	-	-	-	-	-	-
PH-RE	-	160	287,169	-	-	-	307,141	-
PRADA spa的董事會成員	-	-	-	-	417(*)	380(*)	-	2,125
董事會成員的親屬	-	-	-	-	-	-	-	296
於二零一九年十二月三十一日總計(經審核)	4,903	22,237	307,396	5,226	26,057	20,660	329,625	2,421

(\*) 收購Fratelli Prada spa的應付款項

截至二零二零年六月三十日止六個月的損益表交易（未經審核）

貨幣	收益淨額	銷售成本	一般、行政 及銷售成本 (收入)	特許權費收入	利息開支
Les Femmes Srl	-	1,684	-	3	-
CECCO BRUNA 2011 SRL	-	42	-	-	-
COR 36 S.r.l. New Zeland Branch	121	-	205	-	-
DFS Hawaii	-	-	605	-	-
DFS Venture Singapore (Pte) Limited	-	-	22	-	-
DFS DFS Cotai limitada	-	-	819	-	187
SPELM SA	-	-	270	-	21
LUDO DUE S.R.L.	-	-	553	-	26
Luna Rossa Challenge 2013 Srl	451	1	8,011	-	-
Chora Srl	-	-	1,030	-	-
Peschiera Immobiliare srl	-	23	9	-	-
Premiata Srl	-	209	273	-	-
Conceria Superior S.p.A.	203	2,896	37	-	-
Perseo srl	-	321	-	-	-
COR 36 S.r.l.	22	-	5,697	9	-
Al Tayer Group LLC	-	-	56	-	-
Al Tayer Insignia LLC	425	-	66	-	-
Danzas LLC	-	16	51	-	-
Al Sanam Rent a Car LLC	-	-	5	-	-
PRADA HOLDING S.P.A.	-	-	9	-	-
LUDO S.R.L.	-	-	1	-	-
PH-RE	-	-	10,260	-	1,410
董事會成員的親屬	-	-	449	-	-
於二零二零年六月三十日總計（未經審核）	1,222	5,190	28,000	12	1,644

截至二零一九年六月三十日止六個月的損益表交易（未經審核）

貨幣	收益淨額	銷售成本	一般、行政 及銷售成本 (收入)	特許權費收入	利息開支
Les Femmes srl	-	2,297	-	-	-
CECCO BRUNA 2011 srl	-	30	-	-	-
DFS Hawaii	-	-	1,458	-	-
DFS Venture Singapore (Pte) Limited	-	-	97	-	-
DFS Cotai limitada	-	-	1,605	-	70
SPELM SA	-	-	212	-	18
LUDO DUE srl (*)	-	-	317	-	18
Luna Rossa Challenge 2013 srl	32	-	8,003	-	-
Chora srl	-	-	1,070	-	-
Peschiera Immobiliare srl	-	10	9	-	-
Premiata srl	-	595	368	-	-
Conceria Superior spa	9	10,589	58	-	-
Perseo srl	-	852	-	-	-
COR 36 srl	1	-	(14)	-	-
Al Tayer Group LLC	-	-	65	-	-
Al Tayer Insignia LLC	725	-	70	-	-
Danzas LLC	-	11	36	-	-
Al Sanam Rent a Car LLC	-	-	5	-	-
PRADA HOLDING spa	-	-	(61)	-	-
PH-RE (ex PABE-RE llc)	-	-	9,946	-	1,421
FRATELLI Prada spa	9,665	117	568	292	-
董事會成員的親屬	-	-	553	-	-
於二零一九年六月三十日總計（未經審核）	10,432	14,501	24,365	292	1,527

上表根據國際會計準則第24號「關聯方披露」呈報與關聯方的交易的資料，而下列與關聯方的交易屬於香港聯交所上市規則的適用範圍。

與關聯方「PH-RE llc」（前稱「PABE-RE llc」）的交易指PABE-RE llc與Prada Japan Co. Ltd就東京Prada及Miu Miu青山大廈的租賃進行的交易。截至二零二零年六月三十日止六個月所呈報的交易受上市規則第十四A章規管，原因為該等交易被視為持續關連交易，須遵守披露規定，但豁免遵守獨立股東批准規定。根據上市規則規定，該等持續關連交易的全面披露載於日期為二零一五年七月十五日



(「Prada Aoyama」)及二零一七年五月二十六日(「Miu Miu Aoyama」)的PRADA spa的公告。

截至二零二零年六月三十日止六個月與關聯方Luna Rossa Challenge srl的交易受上市規則第十四A章規管，因為該等交易被視為持續關連交易，須遵守披露規定，但豁免遵守獨立股東批准規定。根據上市規則規定，該等持續關連交易的全面披露載於日期為二零一七年十二月一日的PRADA spa的公告。

與關聯方Challenger of Record 36 srl訂立的贊助協議(於二零二零年三月一日起生效)受上市規則第十四A章所規管，因為其被視為須予披露的持續關連交易，但獲豁免遵守獨立股東批准的規定。據上市規則所規定，該持續關連交易的全面披露載於PRADA spa日期為二零二零年三月一日的公告。

除上文呈報的不獲豁免持續關連交易及不獲豁免關連交易外，並無於二零二零年中期簡明綜合財務報表中呈報的其他交易符合香港聯交所上市規則第十四A章所載的「關連交易」或「持續關連交易」的釋義，或倘根據第十四A章其符合「關連交易」或「持續關連交易」的釋義，亦豁免遵守第十四A章所載的公告、披露及獨立股東批准規定。

## 38. 財務趨勢

(金額以千歐元為單位)	二零一九年 十二月三十一日	二零一八年 十二月三十一日	二零一七年 十二月三十一日(*)	二零一七年 一月三十一日	二零一六年 一月三十一日
收益淨額	3,225,594	3,142,148	2,741,095	3,184,069	3,547,771
毛利率	2,319,612	2,262,594	2,030,696	2,289,112	2,567,565
經營收入(EBIT)	306,779	323,846	315,878	431,181	502,893
集團淨收入	255,788	205,443	217,721	278,329	330,888
總資產	7,038,439	4,678,812	4,739,375	4,656,929	4,756,555
總負債	4,049,864	1,781,743	1,873,204	1,552,399	1,659,178
集團股東權益總額	2,967,158	2,877,986	2,844,652	3,080,502	3,080,340

(\*) 十一個月的損益表

### 39. 綜合入賬公司

公司	當地貨幣	股本 (千個單位 當地貨幣)	權益 百分比	註冊辦事處	主要營業地點	註冊成立/ 成立日期 (月/日/年)	主要業務
<b>意大利</b>							
PRADA Spa	歐元	255,882		米蘭	意大利		零售集團控股公司/ 生產/分銷/零售
Artisans Shoes Srl (*)	歐元	1,000	66.7	蒙特格蘭納羅	意大利	02/09/1977	生產
IPI Logistica Srl (*)	歐元	600	100	米蘭	意大利	01/26/1999	服務
Pelletteria Ennepi Srl (*)	歐元	93	90	菲利內瓦爾達爾諾	意大利	12/01/2016	生產
Church Italia Srl	歐元	51	100	米蘭	意大利	01/31/1992	零售/服務
Marchesi 1824 Srl (*)	歐元	1,000	100	米蘭	意大利	07/10/2013	餐飲
Figline Srl (*)	歐元	10	100	米蘭	意大利	07/24/2019	生產
Fratelli Prada Spa (*)	歐元	520	100	米蘭	意大利	11/01/2019	零售
<b>歐洲</b>							
PRADA Retail UK Ltd (*)	英鎊	5,000	100	倫敦	英國	01/07/1997	零售
PRADA Germany Gmbh (*)	歐元	215	100	慕尼黑	德國	03/20/1995	零售/服務
PRADA Austria Gmbh (*)	歐元	40	100	維也納	奧地利	03/14/1996	零售
PRADA Spain Sl (*)	歐元	240	100	馬德里	西班牙	05/14/1986	零售
PRADA Retail France Sas (*)	歐元	4,000	100	巴黎	法國	10/10/1984	零售
PRADA Hellas Sole Partner Llc (*)	歐元	2,850	100	雅典	希臘	12/19/2007	零售
PRADA Monte-Carlo Sam (*)	歐元	2,000	100	摩納哥	摩納哥公國	05/25/1999	零售
PRADA Sa (*)	歐元	31	100	盧森堡	瑞士	07/29/1994	商標/服務
PRADA Company Sa	歐元	3,204	100	盧森堡	盧森堡	04/12/1999	服務
PRADA Netherlands Bv (*)	歐元	20	100	阿姆斯特丹	荷蘭	03/27/2000	零售
Church Denmark Aps	丹麥克朗	50	100	哥本哈根	丹麥	03/13/2014	零售
Church France Sas	歐元	2,856	100	巴黎	法國	06/01/1955	零售
Church UK Retail Ltd	英鎊	1,021	100	北安普敦	英國	07/16/1987	零售
Church's English Shoes Switzerland Sa	瑞士法郎	100	100	盧加諾	瑞士	12/29/2000	零售
Church & Co. Ltd (*)	英鎊	2,811	100	北安普敦	英國	01/16/1926	分控股/生產/ 分銷
Church & Co. (Footwear) Ltd	英鎊	44	100	北安普敦	英國	03/06/1954	商標
Church English Shoes Sa	歐元	75	100	布魯塞爾	比利時	02/25/1963	零售
PRADA Czech Republic Sro (*)	捷克克朗	2,500	100	布拉格	捷克共和國	06/25/2008	零售
PRADA Portugal Unipessoal Lda (*)	歐元	5	100	里斯本	葡萄牙	08/07/2008	零售
PRADA Rus Llc (*)	盧布	250	100	莫斯科	俄羅斯聯邦	11/07/2008	零售
Church Spain Sl	歐元	3	100	馬德里	西班牙	05/06/2009	零售
PRADA Bosphorus Deri Mamuller Ltd Sirketi (*)	土耳其里拉	73,000	100	伊斯坦布爾	土耳其	02/26/2009	零售
PRADA Ukraine Llc (*)	格里夫納	240,000	100	基輔	烏克蘭	10/14/2011	零售
Church Netherlands Bv	歐元	18	100	阿姆斯特丹	荷蘭	07/07/2011	零售
Church Ireland Retail Ltd	歐元	50	100	都柏林	愛爾蘭	11/20/2011	零售
Church Austria Gmbh	歐元	35	100	維也納	奧地利	01/17/2012	零售
Prada Sweden Ab (*)	瑞典克朗	500	100	斯德哥爾摩	瑞典	12/18/2012	零售
Church Footwear Ab	瑞典克朗	100	100	斯德哥爾摩	瑞典	12/18/2012	零售
Prada Switzerland Sa (*)	瑞士法郎	24,000	100	盧加諾	瑞士	09/28/2012	零售
Prada Kazakhstan Lip (*)	哈薩克斯坦堅戈	500,000	100	阿拉木圖	哈薩克斯坦	06/24/2013	零售
Kenon Ltd (*)	英鎊	84,000	100	倫敦	英國	02/07/2013	房地產
Tannerie Limoges Sas (*)	歐元	600	60	伊斯爾	法國	08/19/2014	生產
Prada Denmark Aps (*)	丹麥克朗	26,000	100	哥本哈根	丹麥	05/19/2015	零售
Prada Belgium Sprl (*)	歐元	4,000	100	布魯塞爾	比利時	12/04/2015	零售
Hipic Prod Impex Srl (*)	列伊	200	80	錫比烏	羅馬尼亞	04/15/2016	生產
Church Germany Gmbh	歐元	200	100	慕尼黑	德國	09/18/2018	零售

公司	當地貨幣	股本 (千個單位 當地貨幣)	權益 百分比	註冊辦事處	主要營業地點	註冊成立/ 成立日期 (月/日/年)	主要業務
<b>美洲</b>							
PRADA USA Corp. (*)	美元	152,211	100	紐約	美國	10/25/1993	分銷/服務/零售
TRS Hawaii Llc	美元	400	55	檀香山	美國	11/17/1999	免稅店
PRADA Canada Corp. (*)	加元	300	100	多倫多	加拿大	05/01/1998	分銷/零售
Church & Co. (USA) Ltd	美元	85	100	紐約	美國	09/08/1930	零售
Post Development Corp (*)	美元	45,138	100	紐約	美國	02/18/1997	房地產
PRADA Retail Mexico, S. de R.L. de C.V.	墨西哥比索	269,058	100	墨西哥城	墨西哥	07/12/2011	零售
PRADA Brasil Importação e Comércio de Artigos de Luxo Ltda (*)	巴西雷阿爾	210,000	100	聖保羅	巴西	04/12/2011	零售
PRM Services S. de R.L. de C.V. (*)	墨西哥比索	7,203	100	墨西哥城	墨西哥	02/27/2014	服務
PRADA Panama Sa (*)	美元	30	100	巴拿馬	巴拿馬	09/15/2014	零售
PRADA Retail Aruba Nv (*)	美元	2,011	100	奧拉涅斯塔德	阿魯巴	09/25/2014	零售
PRADA St. Barthelemy Sarl (*)	歐元	1,600	100	古斯塔維亞	聖巴夫林米	04/01/2016	零售
<b>亞太區及日本</b>							
PRADA Asia Pacific Ltd (*)	港元	3,000	100	香港	中國香港特別行政區	09/12/1997	零售/服務
PRADA Taiwan Ltd	新台幣	3,800	100	香港	台灣	09/16/1993	零售
PRADA Retail Malaysia Sdn. Bhd. (*)	林吉特	1,000	100	吉隆坡	馬來西亞	01/23/2002	零售
TRS Hong Kong Ltd (*)	港元	500	55	香港	中國澳門特別行政區	02/23/2001	免稅店
PRADA Singapore Pte Ltd (*)	新加坡元	1,000	100	新加坡	新加坡	10/31/1992	零售
TRS Singapore Pte Ltd (*)	新加坡元	500	55	新加坡	新加坡	08/08/2002	免稅店
PRADA Korea Llc (*)	韓圓	8,125,000	100	首爾	韓國	11/27/1995	零售
PRADA (Thailand) Co. Ltd (*)	泰銖	372,000	100	曼谷	泰國	06/19/1997	零售
PRADA Japan Co. Ltd (*)	日圓	1,200,000	100	東京	日本	03/01/1991	零售
TRS Guam Partnership	美元	1,095	55	關島	關島	07/01/1999	免稅店
TRS Saipan Partnership (*)	美元	1,405	55	塞班島	塞班島	07/01/1999	免稅店
PRADA Australia Pty Ltd (*)	澳元	13,500	100	悉尼	澳洲	04/21/1997	零售
普拉達貿易(上海)有限公司 (***)	人民幣	1,653	100	上海	中國	02/09/2004	零售/暫無業務
TRS Okinawa KK	日圓	10,000	55	東京	日本	01/21/2005	免稅店
普拉達時裝商業(上海)有限公司 (***)	人民幣	474,950	100	上海	中國	10/31/2005	零售
Church Japan Company Ltd	日圓	100,000	100	東京	日本	04/17/1992	零售
Church Hong Kong Retail Ltd	港元	29,004	100	香港	中國香港特別行政區	06/04/2004	零售
Church Singapore Pte Ltd	新加坡元	7,752	100	新加坡	新加坡	08/18/2009	零售
東莞普拉達貿易有限公司 (***)	人民幣	8,500	100	東莞	中國	11/28/2012	服務
丘奇鞋業(上海)有限公司 (***)	人民幣	31,900	100	上海	中國	12/05/2012	零售
Prada New Zealand Ltd (*)	新西蘭元	3,500	100	威靈頓	新西蘭	07/05/2013	零售
PRADA Vietnam Limited Liability Company (*)	越南盾	66,606,570	100	河內市	越南	09/09/2014	零售
PRADA澳門一人有限公司	澳門元	25	100	澳門	中國澳門特別行政區	01/22/2015	零售
Church Korea Llc	韓圓	650,000	100	首爾	韓國	09/03/2018	零售

公司	當地貨幣	股本 (千個單位 當地貨幣)	權益 百分比	註冊辦事處	主要營業地點	註冊成立/ 成立日期 (月/日/年)	主要業務
<b>中東</b>							
PRADA Middle East Fzco (*)	迪拉姆	18,000	60	傑貝阿里自由區	阿聯酋	05/25/2011	分銷/服務
PRADA Emirates Llc (**)	迪拉姆	300	29.4	杜拜	阿聯酋	08/04/2011	零售
PRADA Kuwait Wll (**)	科威特第納爾	50	29.4	科威特市	科威特	09/18/2012	零售
PRADA Retail Wll (*)	卡特里亞爾	15,000	100	多哈	卡塔爾	02/03/2013	零售
PRADA Saudi Arabia Ltd (*)	沙特里亞爾	26,666	75	吉達	沙特	07/02/2014	零售
<b>其他國家</b>							
PRADA Maroc Sarlau (*)	摩洛哥迪拉姆	95,000	100	卡薩布蘭卡	摩洛哥	11/11/2011	零售/暫無業務
PRADA Retail South Africa (pty) Ltd (*)	南非蘭特	50,000	100	桑頓	南非	06/09/2014	零售

(\*) 直接由PRADA spa擁有的公司  
(\*\*) 按照國際財務報告準則第10號對控制的定義綜合入賬的公司  
(\*\*\*) 外商獨資企業

## 40. 有關非控股權益的披露

按照國際財務報告準則第12號的規定，於下文提供關於並非本集團完全控制的公司的財務資料。以下所呈列的金額是綜合人賬調整前的金額：

於二零二零年六月三十日的財務報表(金額以千歐元為單位)：

(金額以千歐元為單位)	本集團的 權益百分比	當地貨幣	資產總值	總權益	收益淨額	收入/ 虧損)淨額	向非控股股東 派付的股息
Artisans Shoes Srl	66.7	歐元	24,719	7,499	22,775	(251)	-
TRS Hawaii Llc	55	美元	4,323	1,290	1,893	(927)	-
TRS Hong Kong Ltd	55	港元	62	51	-	(4)	-
TRS Singapore Pte Ltd	55	新加坡元	1,055	911	156	(140)	-
TRS Guam Partnership	55	美元	4,382	3,553	1,938	(377)	-
TRS Saipan Partnership	55	美元	3,131	2,890	369	(292)	-
TRS Okinawa KK	55	日圓	6,566	5,190	1,822	(1,355)	-
TRS Hong Kong Ltd澳門分公司	55	澳門元	21,493	10,070	2,590	(2,552)	-
Prada Emirates Llc	29.4	迪拉姆	98,142	(18,961)	14,545	(2,594)	-
Prada Middle East Fzco	60	迪拉姆	106,154	40,951	(3,082)	(3,013)	-
Prada Kuwait Wll	29.4	科威特第納爾	22,428	816	4,754	(554)	-
Prada Saudi Arabia Ltd	75	沙特里亞爾	21,020	4,606	5,374	(664)	-
Tannerie Limoges Sas	60	歐元	9,369	(81)	1,024	(558)	-
Hipic Prod Impex Srl	80	列伊	3,413	(1,036)	-	(1,110)	-
Pelletteria Ennepi Srl	90	歐元	5,431	2,096	-	(416)	-

於報告日期，本集團使用或動用資產及結算負債的能力並無受到重大限制。

#### 41. 報告日期後事項

無事項報告。

