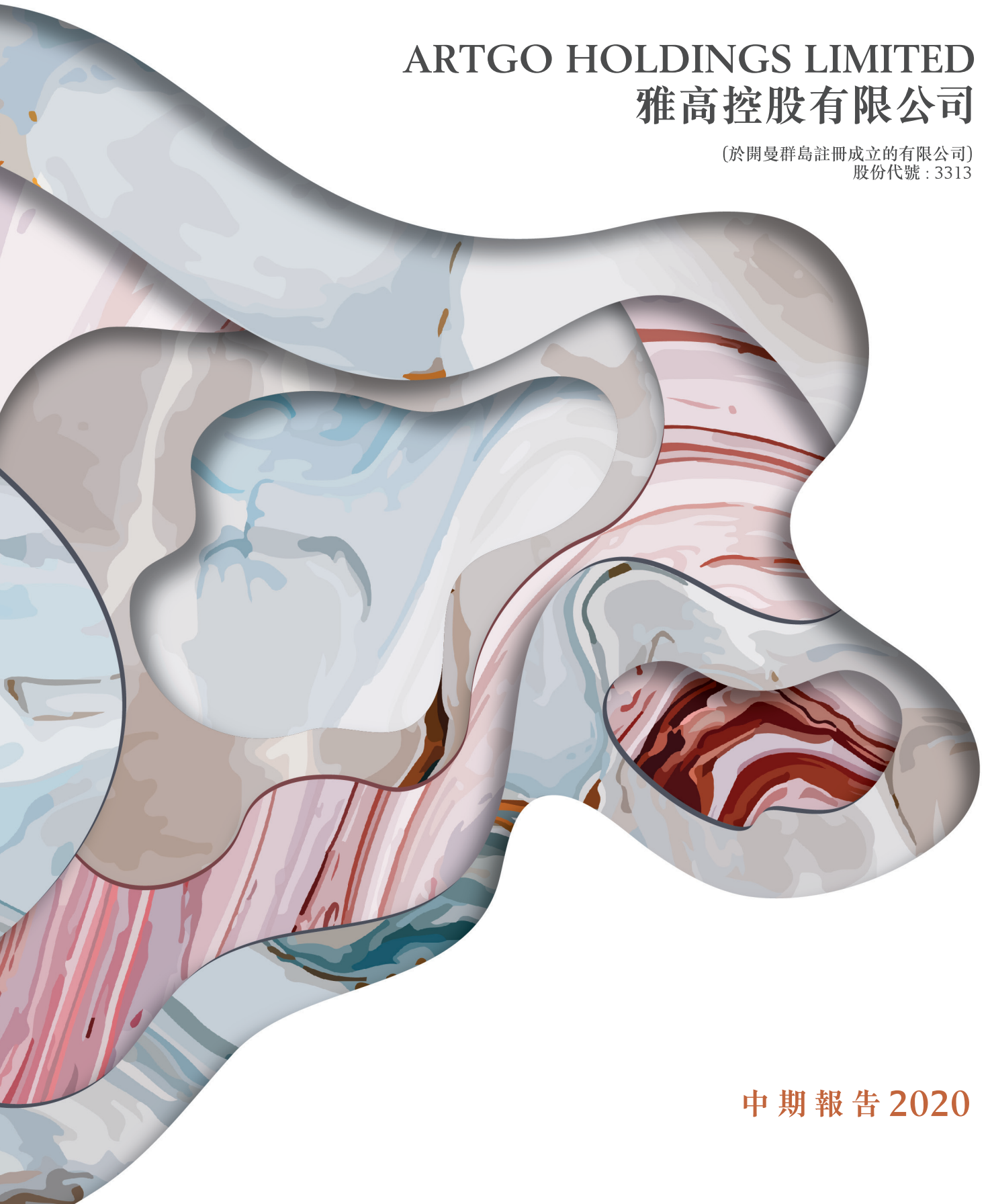


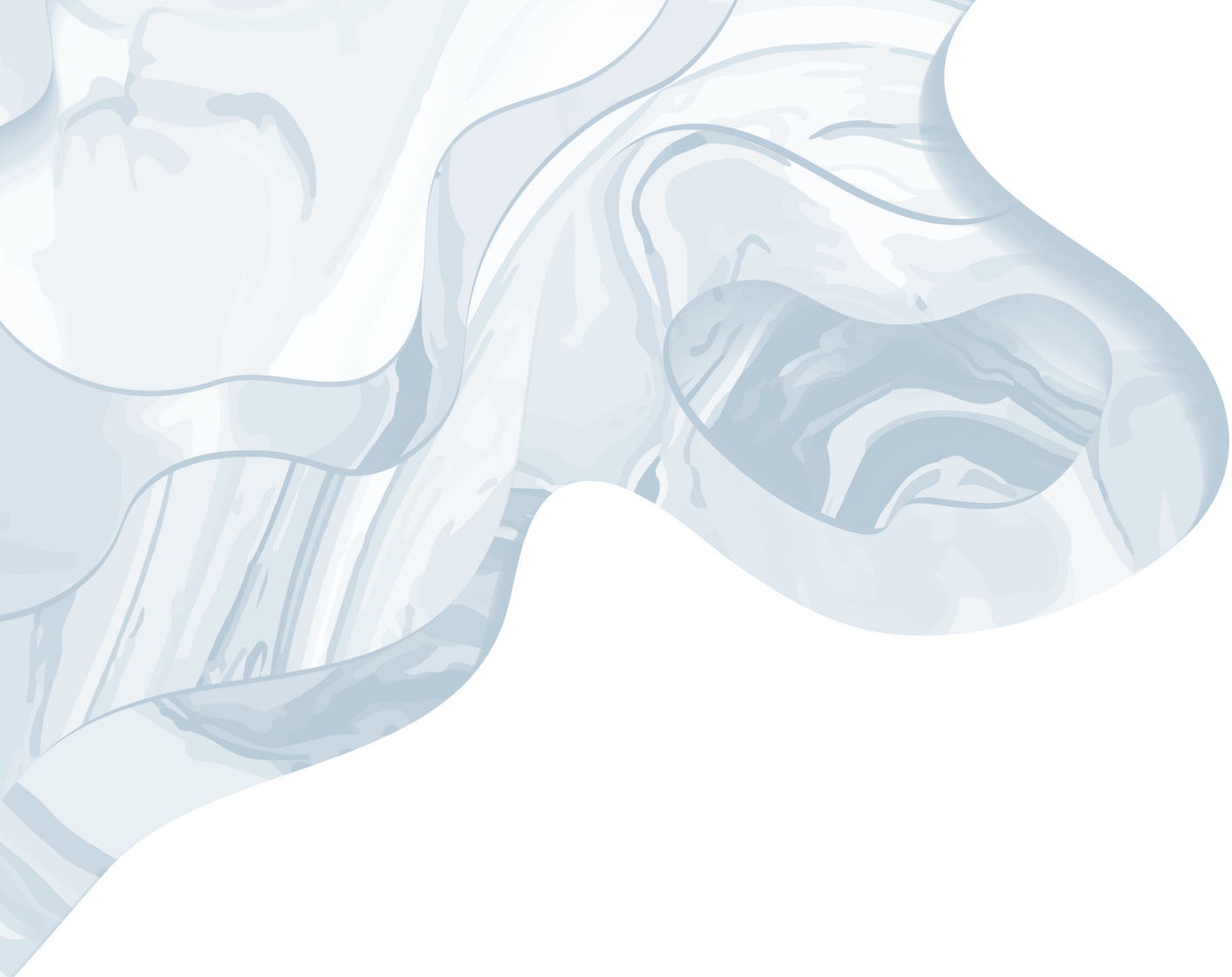
雅高控股
ARTGO HOLDINGS

ARTGO HOLDINGS LIMITED
雅高控股有限公司

(於開曼群島註冊成立的有限公司)
股份代號: 3313



中期報告 2020



目錄

公司資料	02	中期簡明綜合現金流量表	09
中期簡明綜合損益及其他全面收入表	04	中期簡明綜合財務資料附註	10
中期簡明綜合財務狀況表	06	管理層討論及分析	28
中期簡明綜合權益變動表	08	其他資料	39

公司資料

董事會

執行董事

伍晶女士(主席)(署理行政總裁)
顧偉文先生(副主席)
張健先生

非執行董事

顧增才先生

獨立非執行董事

龍月群女士
許一安先生
翟飛全先生(於二零二零年七月二十日獲委任)
張曉涵女士(於二零二零年四月二十一日辭任)

授權代表

伍晶女士
顧偉文先生

審核委員會

龍月群女士
許一安先生
翟飛全先生(於二零二零年七月二十日獲委任)
張曉涵女士(於二零二零年四月二十一日辭任)

薪酬委員會

許一安先生(主席)
伍晶女士
龍月群女士

提名委員會

伍晶女士(主席)
許一安先生
翟飛全先生(於二零二零年七月二十日獲委任)
張曉涵女士(於二零二零年四月二十一日辭任)

公司秘書

趙志鵬先生

註冊辦事處

PO Box 309
Ugland House
Grand Cayman KY1-1104
Cayman Islands

總部及中國主要營業地點

中國上海
浦東新區
濰坊西路55號
上海世茂大廈
20層03-04室

中國廈門
湖里區
泗水道599號
海富中心
B座23樓

香港主要營業地點

香港
德輔道中188號
金龍中心
13樓1302室

核數師

安永會計師事務所

股份過戶登記總處

SMP Partners (Cayman) Limited
Royal Bank House
3rd Floor
24 Shedden Road
P.O. Box 1586
Grand Cayman KY1-1110
Cayman Islands

公司資料

香港股份過戶登記分處

香港中央證券登記有限公司
香港灣仔
皇后大道東 183 號
合和中心
17M 樓

主要往來銀行

中國農業銀行
上海昌平路支行
中國
上海
靜安區
西康路 818 號

中信銀行
廈門分行富山支行
中國
廈門
思明區
廈禾路 1222 號

交通銀行股份有限公司
香港分行
香港中環
畢打街 20 號

股份代號

3313

網址

www.artgo.cn

中期簡明綜合損益及其他全面收入表

截至二零二零年六月三十日止六個月

中期財務資料

雅高控股有限公司(「本公司」，連同其附屬公司統稱「本集團」)董事(「董事」)會(「董事會」)謹此宣佈本公司截至二零二零年六月三十日止六個月(「回顧期」)的未經審核中期財務資料。於回顧期的中期財務資料已由董事會轄下的審核委員會(「審核委員會」)審閱。

	附註	截至六月三十日止六個月	
		二零二零年 人民幣千元 (未經審核)	二零一九年 人民幣千元 (未經審核) (重列)
持續經營業務			
收益	3	43,384	47,910
銷售成本		(31,238)	(27,569)
毛利		12,146	20,341
其他收入及收益			
銷售及分銷開支	4	5,106	4,659
行政開支		(3,540)	(1,490)
其他開支		(23,465)	(25,545)
其他開支		(7,514)	(1,209)
投資物業減值虧損	9	(36,667)	-
貿易應收賬款減值虧損	12	(13,388)	(1,198)
財務成本	5	(24,374)	(21,857)
應佔聯營公司虧損		(35)	(435)
來自持續經營業務的除稅前虧損	6	(91,731)	(26,734)
所得稅抵免/(開支)	7	19	(132)
期內持續經營業務虧損		(91,712)	(26,866)
已終止經營業務			
期內已終止經營業務虧損	17	(711)	(2,161)
期內虧損		(92,423)	(29,027)
本公司普通權益持有人應佔每股虧損：			
— 基本及攤薄			
— 期內虧損		(人民幣0.0289元)	(人民幣0.0104元)
— 來自持續經營業務的虧損		(人民幣0.0287元)	(人民幣0.0097元)

中期簡明綜合損益及其他全面收入表

截至二零二零年六月三十日止六個月

	截至六月三十日止六個月	
	二零二零年 人民幣千元 (未經審核)	二零一九年 人民幣千元 (未經審核) (重列)
以下人士應佔期內虧損：		
本公司擁有人	(92,347)	(28,798)
非控制性權益	(76)	(229)
	(92,423)	(29,027)
期內虧損	(92,423)	(29,027)
其他全面虧損		
將不會分類至損益的項目：		
換算至呈列貨幣所產生的匯兌差額	-	-
期內全面虧損總額	(92,423)	(29,027)
全面虧損總額以下人士應佔：		
本公司擁有人	(92,347)	(28,798)
非控制性權益	(76)	(229)
	(92,423)	(29,027)

中期簡明綜合財務狀況表

於二零二零年六月三十日

	附註	二零二零年 六月三十日 人民幣千元 (未經審核)	二零一九年 十二月三十一日 人民幣千元 (經審核)
非流動資產			
物業、廠房及設備	9	349,267	338,670
投資物業	9	250,306	290,975
使用權資產	11	267,457	272,557
無形資產	9	657,502	657,612
預付款項、其他應收款項及其他資產	10	4,751	4,850
商譽		2,096	2,096
於聯營公司之投資		363,104	363,139
預付墊款		120,774	78,962
遞延稅項資產		6,249	4,848
受限制存款		3,526	3,721
非流動資產總額		2,025,032	2,017,430
流動資產			
存貨		33,921	29,164
貿易應收款項	12	103,273	172,929
預付款項、其他應收款項及其他資產	10	86,232	82,901
現金及銀行結餘		86,938	84,765
		310,364	369,759
分類為持作出售之出售組別之相關資產	17	102,659	104,321
流動資產總額		413,023	474,080
流動負債			
貿易應付款項	13	38,106	57,670
合約負債		3,358	4,223
其他應付款項及應計費用	14	74,630	79,380
應付稅項		37,862	23,297
租賃負債		3,526	3,110
計息銀行及其他借款	15	186,013	211,575
		343,495	379,255
與分類為持作可供出售資產直接相關的負債	17	10,589	11,539
流動負債總額		354,084	390,794
流動資產淨額		58,939	83,286
總資產減流動負債		2,083,971	2,100,716

中期簡明綜合財務狀況表

於二零二零年六月三十日

	附註	二零二零年 六月三十日 人民幣千元 (未經審核)	二零一九年 十二月三十一日 人民幣千元 (經審核)
非流動負債			
計息銀行及其他借款	15	322,193	266,247
遞延稅項負債		4,143	2,895
遞延收入	16	8,294	4,850
租賃負債		1,245	3,436
復墾撥備		16,664	16,140
非流動負債總額		352,539	293,568
資產淨額		1,731,432	1,807,148
權益			
本公司擁有人應佔權益			
已發行股本		28,249	26,392
儲備		1,609,760	1,687,257
		1,638,009	1,713,649
非控股權益		93,423	93,499
權益總額		1,731,432	1,807,148

中期簡明綜合權益變動表

截至二零二零年六月三十日止六個月

	股東權益變動表										
	已發行 股本 人民幣千元	股份 溢價賬 人民幣千元	法定盈餘 儲備 人民幣千元	安全基金 盈餘儲備 人民幣千元	購股權 儲備 (附註18) 人民幣千元	購入 非控股 權益產生 的差異 人民幣千元	實繳盈餘 人民幣千元	保留盈利/ (累計虧損) 人民幣千元	總計 人民幣千元	非控股 權益 人民幣千元	總權益 人民幣千元
於二零一九年一月一日 (經審核)	22,768	1,701,431	27,108	840	36,219	(19,048)	26,636	(265,618)	1,530,336	97,727	1,628,063
期內虧損及總全面虧損	-	-	-	-	-	-	-	(28,798)	(28,798)	(229)	(29,027)
出售附屬公司	-	-	-	-	-	-	-	-	-	(3,698)	(3,698)
發行新股份	1,049	84,014	-	-	-	-	-	-	85,063	-	85,063
購股權屆滿	-	-	-	-	(3,063)	-	-	3,063	-	-	-
於二零一九年六月三十日 (未經審核)	23,817	1,785,445	27,108	840	33,156	(19,048)	26,636	(291,353)	1,586,601	93,800	1,680,401
於二零二零年一月一日 (經審核)	26,392	1,975,267	26,219	840	25,570	(19,048)	26,636	(348,227)	1,713,649	93,499	1,807,148
期內虧損及總全面虧損	-	-	-	-	-	-	-	(92,347)	(92,347)	(76)	(92,423)
發行新股份	1,857	14,850	-	-	-	-	-	-	16,707	-	16,707
購股權屆滿	-	-	-	-	(13,518)	-	-	13,518	-	-	-
於二零二零年六月三十日 (未經審核)	28,249	1,990,117	26,219	840	12,052	(19,048)	26,636	(427,056)	1,638,009	93,423	1,731,432

中期簡明綜合現金流量表

截至二零二零年六月三十日止六個月

	截至六月三十日止六個月	
	二零二零年 人民幣千元 (未經審核)	二零一九年 人民幣千元 (未經審核) (重列)
經營活動所得現金流量淨額	19,158	11,271
投資活動所用現金流量淨額	(62,152)	(103,280)
融資活動所得現金流量淨額	45,144	74,113
現金及現金等價物增加／(減少)淨額	2,150	(17,896)
期初現金及現金等價物	84,788	100,176
期末現金及現金等價物	86,938	82,280
現金及現金等價物結餘分析		
於財務狀況表內列出之手頭現金及銀行現金	86,938	82,259
已終止經營活動產生的手頭現金和銀行現金	-	21
現金及現金等價物	86,938	82,280

中期簡明綜合財務資料附註

1. 公司資料

本公司乃一間在開曼群島註冊成立的有限公司。本公司註冊辦事處地址為P.O. Box 309, Ugland House, Grand Cayman, KY1-1104, Cayman Islands。本公司於香港的主要營業地點位於香港德輔道中188號金龍中心13樓1302室。

本集團於回顧期內主要從事大理石開採、加工、貿易及銷售、碳酸鈣產品銷售、商品貿易以及貨運、倉儲及物流服務業務。

2.1 編製基準

回顧期內之未經審核中期簡明綜合財務資料按國際會計準則(「國際會計準則」)第34號「中期財務報告」編製。

未經審核中期簡明綜合財務資料並無包括年度財務報表所須的一切資料及披露，並應與本集團截至二零一九年十二月三十一日止年度之年度財務報表一併閱讀。

2.2 重大會計政策概要

編製本中期簡明綜合財務資料所採納之會計政策與編製本集團截至二零一九年十二月三十一日止年度之年度財務報表所遵循的一致。

2.3 會計政策及披露變動

編製本中期簡明綜合財務資料時，本集團已採納下列於二零二零年一月一日生效且與本集團的營運相關的新訂或經修訂準則、修訂本及詮釋：

國際財務報告準則第3號的修訂本	業務的定義
國際財務報告準則第9號、國際會計準則第39號 及國際財務報告準則第7號的修訂本	利率基準改革
國際會計準則第1及8號的修訂本	重大的定義
國際財務報告準則第16號的修訂本	新冠肺炎相關租金寬減(提早採納)

採納該等新訂或經修訂準則、修訂本及詮釋對本集團的經營業績或財務狀況並無重大影響。

中期簡明綜合財務資料附註

3. 收益及經營分部資料

收益亦為本集團的營業額，是指已售貨品扣除各種政府附加費後的銷售淨值。

本集團的收益及對綜合業績的貢獻主要來自其銷售大理石及大理石相關產品及碳酸鈣產品（統稱為「大理石產品」）、商品貿易及物流服務，其與向本集團高級管理層就資源分配及業績評估的內部呈報資料的方式一致。

整個實體披露

有關產品的資料

下表載列於回顧期內按產品劃分來自外部客戶的總收益及佔總收益的百分比：

	截至六月三十日止六個月			
	二零二零年		二零一九年	
	人民幣千元 (未經審核)	%	人民幣千元 (未經審核) (重列)	%
持續經營業務				
大理石荒料	1,748	3.9	21,047	43.9
單面拋光板材	25,122	55.8	24,303	50.7
規格板材	-	-	2,560	5.3
碳酸鈣產品	16,514	36.7	-	-
商品貿易	-	-	-	-
	43,384	96.4	47,910	99.9
已終止經營業務				
物流服務	1,598	3.6	39	0.1
	44,982	100	47,949	100

中期簡明綜合財務資料附註

3. 收益及經營分部資料(續)

整個實體披露(續)

經營分部資料

	截至二零二零年六月三十日止六個月(未經審核)		
	大理石產品 人民幣千元	商品貿易 人民幣千元	總計 人民幣千元
分部收益	43,384	-	43,384
分部業績	(17,368)	-	(17,368)
對賬：			
利息收入			378
匯兌虧損淨額			(704)
財務成本(租賃負債利息除外)			(24,200)
企業及其他未分配開支			(49,837)
來自持續經營業務除稅前虧損			(91,731)
其他分部資料			
於損益表中確認之減值虧損	13,388	-	13,388
應佔聯營公司虧損	35	-	35
於聯營公司之投資	363,104	-	363,104
折舊及攤銷	8,369	-	8,369
資本開支	12,707	-	12,707

	於二零二零年六月三十日(未經審核)		
	大理石產品 人民幣千元	商品貿易 人民幣千元	總計 人民幣千元
分部資產	1,811,496	-	1,811,496
對賬：			
遞延稅項資產			6,249
現金及現金等價物			86,938
受限制存款			3,526
企業及其他未分配資產			427,187
已終止營運之有關資產			102,659
總資產			2,438,055
分部負債	654,029	-	654,029
對賬：			
應付稅項			37,862
遞延稅項負債			4,143
已終止營運之有關負債			10,589
總負債			706,623

中期簡明綜合財務資料附註

3. 收益及經營分部資料(續)

整個實體披露(續)

經營分部資料(續)

	截至二零一九年六月三十日止六個月(未經審核)		
	(重列)		
	大理石產品 人民幣千元	商品貿易 人民幣千元	總計 人民幣千元
分部收益	47,910	-	47,910
分部業績	(4,298)	-	(4,298)
對賬：			
利息收入			189
匯兌虧損淨額			(176)
財務成本(租賃負債利息除外)			(21,813)
企業及其他未分配開			(636)
來自持續經營業務除稅前虧損			(26,734)
其他分部資料			
於損益表中確認之減值虧損	1,198	-	1,198
應佔聯營公司虧損	435	-	435
於聯營公司之投資	375,611	-	375,611
折舊及攤銷	10,104	-	10,104
資本開支	9,415	-	9,415

	於二零一九年十二月三十一日(經審核)		
	大理石產品 人民幣千元	商品貿易 人民幣千元	總計 人民幣千元
分部資產	1,783,781	59,919	1,843,700
對賬：			
遞延稅項資產			4,848
現金及現金等價物			84,765
受限制存款			3,721
企業及其他未分配資產			450,155
已終止營運之有關資產			104,321
總資產			2,491,510
分部負債	636,194	10,437	646,631
對賬：			
應付稅項			23,297
遞延稅項負債			2,895
已終止營運之有關負債			11,539
總負債			684,362

中期簡明綜合財務資料附註

3. 收益及經營分部資料(續)

整個實體披露(續)

地區資料

下表載列於回顧期內本集團產生收益的外部客戶的地區位置資料。客戶的地區位置乃根據貨品交付地點釐定。

	截至六月三十日止六個月	
	二零二零年 人民幣千元 (未經審核)	二零一九年 人民幣千元 (未經審核) (重列)
國內*：		
中國內地	43,384	47,910
海外	-	-
	43,384	47,910

* 本集團主要附屬公司江西省珩石(永豐)礦業有限公司(「珩石礦業」)、匯金石(廈門)有限公司(「廈門匯金石」)、雅高石材(江西)有限公司(「雅高石材」)、雅高珩奇(上海)有限公司(「上海珩奇」)、雅高(盱眙)有限公司(「雅高盱眙」)、雅高珩奇(廈門)有限公司(「廈門珩奇」)及江西科越科技有限公司(「江西科越」)的住所地。

於回顧期末，本集團之主要非流動資產均位於中國內地。

有關主要客戶的資料

來自各主要客戶(佔總收益的10%或以上)的收益載列如下：

	截至六月三十日止六個月	
	二零二零年 人民幣千元 (未經審核)	二零一九年 人民幣千元 (未經審核) (重列)
客戶A	13,189	-
客戶B	4,307	-
客戶C	8,483	12,765
客戶D	-	9,842
客戶E	-	8,399

中期簡明綜合財務資料附註

4. 其他收入及收益

	截至六月三十日止六個月	
	二零二零年 人民幣千元 (未經審核)	二零一九年 人民幣千元 (未經審核) (重列)
銀行利息收入(附註6)	378	189
政府補貼	1,330	646
租金收入(附註6)	3,291	3,819
撥至損益的遞延收入	105	-
雜項	2	5
	5,106	4,659

5. 財務成本

	截至六月三十日止六個月	
	二零二零年 人民幣千元 (未經審核)	二零一九年 人民幣千元 (未經審核) (重列)
銀行貸款利息	9,970	8,400
撥回復墾貼現	524	492
其他借款利息	13,706	12,921
租賃負債的利息	174	44
	24,374	21,857

中期簡明綜合財務資料附註

6. 來自持續經營業務的除稅前虧損

本集團來自持續經營業務的除稅前虧損乃經扣除／(計入)以下各項後得出：

	截至六月三十日止六個月	
	二零二零年 人民幣千元 (未經審核)	二零一九年 人民幣千元 (未經審核) (重列)
已售存貨成本	31,238	27,569
僱員福利開支(包括董事及最高行政人員薪酬)		
— 酬金、工資及其他福利	7,122	7,040
物業、廠房及設備折舊(附註9)	3,948	3,949
投資物業折舊(附註9)	4,002	958
無形資產攤銷(附註9)	110	105
使用權資產折舊(附註11)	5,710	4,528
未計入租賃負債計量的租賃付款	1,947	3,373
就投資物業確認之減值虧損(附註9)	36,667	—
就應收貿易賬項確認之減值虧損(附註12)	13,388	1,108
核數師酬金	—	—
匯兌虧損淨額	704	176
銀行利息收入(附註4)	(378)	(189)
租金收入(附註4)	(3,291)	(3,819)

7. 所得稅

	截至六月三十日止六個月	
	二零二零年 人民幣千元 (未經審核)	二零一九年 人民幣千元 (未經審核) (重列)
即期 — 中國內地		
期內扣除	112	132
遞延	(131)	—
回顧期內所得稅(抵免)／開支總額	(19)	132

附註：

- 根據開曼群島及英屬處女群島規則及規例，本集團於開曼群島及英屬處女群島毋須繳納任何所得稅。
- 由於本集團於回顧期內並無在香港產生或賺取任何應課稅溢利，故並無就香港利得稅計提撥備。
- 根據中國所得稅規則及法規，於回顧期內，位於中國內地的附屬公司須按應評稅溢利25%的稅率繳納中國企業所得稅。

中期簡明綜合財務資料附註

8. 本公司普通權益持有人應佔的每股虧損

每股虧損乃根據本公司擁有人應佔回顧期虧損人民幣92,347,000元(截至二零一九年六月三十日止六個月：虧損人民幣28,798,000元)及於回顧期內已發行普通股的加權平均數3,196,033,498股計算(截至二零一九年六月三十日止六個月：2,759,288,669股)。

計算回顧期及截至二零一九年六月三十日止六個月每股攤薄虧損並無假設行使本公司購股權，概因此舉會減少每股虧損。

9. 物業、廠房及設備、投資物業及無形資產

物業、廠房及設備、投資物業及無形資產於回顧期內的變動如下：

	物業、廠房 及設備 人民幣千元 (附註a)	投資物業 人民幣千元 (附註b)	無形資產 人民幣千元 (附註c)
於二零二零年一月一日的賬面值(經審核)	338,670	290,975	657,612
添置 — 持續經營業務	19,889	-	-
添置 — 已終止經營業務	36	-	-
註銷 — 持續經營業務	(4,286)	-	-
回顧期內折舊／攤銷(附註6)			
— 持續經營業務	(3,948)	(4,002)	(110)
— 已終止經營業務	(1,094)	-	-
減值虧損 — 持續經營業務(附註6)	-	(36,667)	-
於二零二零年六月三十日的賬面值(未經審核)	349,267	250,306	657,502

附註：

- 於二零二零年六月三十日，賬面總值約人民幣34,552,000元(二零一九年十二月三十一日：人民幣35,575,000元)的物業、廠房及設備已予抵押作為附註15所述其他借貸人民幣220,000,000元的擔保。
- 於二零二零年六月三十日，本集團賬面總值人民幣166,161,000元(二零一九年十二月三十一日：人民幣204,775,000元)的投資物業已予抵押作為附註15所述授予本集團若干其他貸款的擔保。
- 於二零二零年六月三十日，本集團賬面總值為人民幣282,093,000元(二零一九年十二月三十一日：人民幣282,093,000元)的若干無形資產已抵押予銀行作為附註15所述授予本集團若干銀行貸款的擔保。

中期簡明綜合財務資料附註

10. 預付款項、其他應收款項及其他資產

附註	二零二零年 六月三十日 人民幣千元 (未經審核)	二零一九年 十二月三十一日 人民幣千元 (經審核)
<i>流動部分：</i>		
以下各項的預付款項：		
一 加工費	4,671	2,296
一 採購材料及物資	19,371	1,106
一 購買工業產品	40,197	19,458
一 貨倉租金	1,279	1,580
一 設備租賃	1,453	-
一 服務費	2,061	1,839
按金	3,767	4,092
可抵扣進項增值稅	2,892	3,035
出售附屬公司之應收代價	-	36,593
履約保證金	3,000	3,000
經營租賃項下應收款項	2,432	12,296
其他應收款項	8,317	814
	89,440	86,109
減值撥備	(3,208)	(3,208)
	86,232	82,901
<i>非流動部分：</i>		
以下各項的預付款項：		
一 耕地佔用補償 (a)	4,751	4,850
	4,751	4,850

附註：

(a) 結餘指就佔用永豐礦耕地向當地有關機關預付的款項。預付款項將於採礦權年期內以直線法計入損益。

中期簡明綜合財務資料附註

11. 使用權資產

	預付土地 租賃款項 人民幣千元	辦公物業 人民幣千元	多幅土地 人民幣千元	總計 人民幣千元
於二零二零年一月一日(經審核)	258,623	5,714	8,220	272,557
新租賃	-	610	-	610
來自持續經營業務之折舊開支(附註6)	(3,589)	(500)	(1,621)	(5,710)
於二零二零年六月三十日(未經審核)	255,034	5,824	6,599	267,457

附註：

- (a) 於二零二零年六月三十日，本集團總賬面值為人民幣255,662,000元(二零一九年十二月三十一日：人民幣259,858,000元)的預付土地租賃款項／使用權資產被抵押予銀行作為附註15所述授予本集團的若干銀行貸款的抵押。

12. 貿易應收款項

	二零二零年 六月三十日 人民幣千元 (未經審核)	二零一九年 十二月三十一日 人民幣千元 (經審核)
貿易應收款項	150,305	206,573
減值	(47,032)	(33,644)
	103,273	172,929

客戶各自擁有最高除賬限額。本集團尋求對其尚未收回應收款項維持嚴格控制，及由高級管理層對逾期結餘定期審核。鑒於本集團貿易應收款項涉及數量有限的主要客戶，信用風險較為集中。本集團並無持有其貿易應收款項結餘的任何抵押品或其他信譽增級。貿易應收款項為免息。

中期簡明綜合財務資料附註

12. 貿易應收款項(續)

貿易應收款項於二零二零年六月三十日及二零一九年十二月三十一日的賬齡分析(基於交付日期並扣除撥備)如下：

	二零二零年 六月三十日 人民幣千元 (未經審核)	二零一九年 十二月三十一日 人民幣千元 (經審核)
一個月內	20,031	73,624
一至三個月	6,752	36,716
三至六個月	6,558	5,681
六至十二個月	69,932	56,908
	103,273	172,929

貿易應收款項減值撥備變動如下：

	二零二零年 六月三十日 人民幣千元 (未經審核)	二零一九年 十二月三十一日 人民幣千元 (經審核)
於期/年初	33,644	26,919
減值虧損淨額(附註6)	13,388	6,725
	47,032	33,644

13. 貿易應付款項

	二零二零年 六月三十日 人民幣千元 (未經審核)	二零一九年 十二月三十一日 人民幣千元 (經審核)
貿易應付款項	38,106	57,670
	38,106	57,670

中期簡明綜合財務資料附註

13. 貿易應付款項(續)

基於發票日期或發出日期(如適用)，貿易應付款項於二零二零年六月三十日及二零一九年十二月三十一日的賬齡分析如下：

	二零二零年 六月三十日 人民幣千元 (未經審核)	二零一九年 十二月三十一日 人民幣千元 (經審核)
一個月內	837	4,178
一至兩個月	7,350	6,866
兩至三個月	1,042	1,277
三個月以上	28,877	45,349
	38,106	57,670

貿易應付款項為免息，及一般於本公司收取供應商發出的發票後三個月內結算。

14. 其他應付款項及應計費用

	二零二零年 六月三十日 人民幣千元 (未經審核)	二零一九年 十二月三十一日 人民幣千元 (經審核)
流動部分：		
有關下列各項的應付款：		
除所得稅外的稅項	18,999	27,041
專業費用	4,096	10,772
工資及福利	8,159	6,281
購買物業、廠房及設備	4,322	5,148
礦產資源補償費	4,480	4,480
擔保存款	3,000	1,886
分銷商的保證金	1,865	1,745
租金	2,465	808
僱員報銷	246	667
廣告費	191	191
有關下列各項的應付利息：		
— 銀行貸款	21,469	12,518
— 購買採礦權	3,707	3,707
其他	1,631	4,136
	74,630	79,380

中期簡明綜合財務資料附註

15. 計息銀行及其他借款

	附註	二零二零年 六月三十日 人民幣千元 (未經審核)	二零一九年 十二月三十一日 人民幣千元 (經審核)
銀行貸款：			
有抵押及有擔保	(a)	167,276	167,276
有抵押	(a)	14,140	14,240
有擔保	(b)	37,562	41,856
		218,978	223,372
實際年利率(%)		5.66–12.00	5.66–12.00
其他借款：			
有抵押及有擔保	(a)	182,150	200,000
無抵押	(c)	107,078	54,450
		289,228	254,450
實際年利率(%)		5.00–21.60	5.00–27.00
分析如下：			
應付銀行貸款：			
一年內		40,013	23,240
兩年內		171,464	200,132
		211,477	223,372
其他應付借款：			
一年內		146,000	188,335
兩年內		143,179	58,665
第三年至第五年內(包括首尾兩年)		7,550	7,450
		296,729	254,450
銀行及其他借款總額		508,206	477,822
分類為流動負債之部分		(186,013)	(211,575)
非流動部分		322,193	266,247

中期簡明綜合財務資料附註

15. 計息銀行及其他借款(續)

- (a) 於二零二零年六月三十日，本集團銀行貸款及其他借款約人民幣363,566,000元(二零一九年十二月三十一日：人民幣381,516,000元)由以下賬面淨值的若干資產作抵押：

	附註	二零二零年 六月三十日 人民幣千元 (未經審核)	二零一九年 十二月三十一日 人民幣千元 (經審核)
由以下各項作抵押：			
物業、廠房及設備	9	34,552	35,575
投資物業	9	166,161	204,775
預付土地租賃款項	11	255,662	259,858
張溪礦及利川礦採礦權 於一間聯營公司之投資	9	282,093	282,093
		1,018,257	1,062,115

於二零二零年六月三十日，本集團有抵押銀行及其他借款約人民幣349,426,000元(二零一九年十二月三十一日：人民幣367,276,000元)亦由本公司董事伍晶女士及其丈夫梁迦傑先生共同擔保。

- (b) 於二零二零年六月三十日，本集團銀行貸款約人民幣9,188,000元(二零一九年十二月三十一日：人民幣9,188,000元)由獨立第三方廈門思明科技融資擔保有限公司及吉安吉廬陵融資擔保有限公司作擔保，擔保費用分別為人民幣80,000元及人民幣47,000元。

於二零二零年六月三十日，銀行貸款約人民幣18,374,000元(二零一九年十二月三十一日：人民幣22,668,000元)由董事顧偉文先生及管理層蔣世奎先生及陳建平女士擔保。銀行貸款人民幣10,000,000元(二零一九年十二月三十一日：人民幣10,000,000元)由永豐縣工業園管理委員會無代價擔保。

- (c) 於二零二零年六月三十日，本集團其他借款約人民幣107,078,000元(二零一九年十二月三十一日：人民幣54,450,000元)乃從若干獨立第三方個人借入，並按介乎5%至21.6%(二零一九年十二月三十一日：5%至27%)的年利率計息。

中期簡明綜合財務資料附註

16. 遞延收入

	人民幣千元
政府補助	
於二零二零年一月一日(經審核)	4,850
期內增加	3,549
撥至損益賬	(105)
於二零二零年六月三十日(未經審核)	8,294

遞延收入指珙石礦業及江西科越分別就已付耕地佔用稅收取及將投資之環境基礎設施的政府補助。該等補助將以直線法撥至損益賬，以符合有關耕地佔用稅的預付款項攤銷。就投資的環境基礎建設而言，補助將在損益中確認，按原意用以彌償成本列為開支的期間以系統化模式確認為收入。

17. 終止經營業務

根據日期為二零一九年十二月十二日的投資委員會決議案，本集團因計劃集中其資源於採礦業務上，故決定出售有關倉儲物流業務(「出售集團」)。自二零一九年十二月起，管理層已與潛在買方就建議出售事項進行積極探討。自二零一九年十二月三十一日，仍就出售事項進行最後的協商及出售集團分類為持作銷售的出售組別。由於出售集團分類為已終止經營業務，故倉儲物流業務不再計入經營分部資料中。

出售集團於期內之業績呈列如下：

	截至六月三十日止六個月	
	二零二零年 人民幣千元 (未經審核)	二零一九年 人民幣千元 (未經審核)
收益	1,598	39
銷售成本	(1,758)	(1,593)
毛損	(160)	(1,554)
行政開支	(682)	(718)
其他開支	(18)	(36)
來自己終止經營業務的除稅前虧損	(860)	(2,308)
所得稅抵免	149	147
來自己終止經營業務的期內虧損	(711)	(2,161)

中期簡明綜合財務資料附註

17. 終止經營業務(續)

於二零二零年六月三十日，出售集團分類為持作出售之主要類別資產及負債如下：

	二零二零年 六月三十日 人民幣千元 (未經審核)	二零一九年 十二月三十一日 人民幣千元 (經審核)
資產		
使用權資產	60,698	61,403
物業、廠房及設備	41,028	42,213
預付款項、其他應收款項及其他資產	527	505
貿易應收款項	406	177
現金及銀行結餘	-	23
分類為持作出售的資產	102,659	104,321
負債		
遞延稅項負債	(9,246)	(9,395)
其他應付款項及應計費用	(1,297)	(1,863)
合約負債	-	(235)
貿易應付款項	(46)	(46)
與分類為持作出售的資產直接相關的負債	(10,589)	(11,539)
與出售集團直接相關的淨資產	92,070	92,782

	截至六月三十日止六個月	
	二零二零年 (未經審核)	二零一九年 (未經審核)
每股基本虧損		
一來自已終止經營業務的基本及攤薄	人民幣(0.0002)元	人民幣(0.0007)元

計算來自已終止經營業務的每股基本虧損乃基於以下各項：

	截至六月三十日止六個月	
	二零二零年 (未經審核)	二零一九年 (未經審核)
來自已終止經營業務的母公司普通權益持有人應佔虧損	人民幣(711,000)元	人民幣(2,161,000)元
基本虧損所用的期內已發行普通股加權平均數(附註8)	3,196,033,498	2,759,288,669

中期簡明綜合財務資料附註

18. 購股權計劃

購股權計劃獲本公司於二零一三年十二月九日有條件採納，並於二零一三年十二月三十日生效。購股權計劃旨在令本公司能夠向合資格參與者授出購股權作為彼等對本集團作出貢獻的鼓勵或獎勵。

於回顧期內，尚未行使的購股權如下：

	附註	加權 平均行使價 每股港元	購股權數目
於二零二零年一月一日(經審核)	(a)	0.555	260,383,400
於期內屆滿	(b)	0.854	(89,333,400)
於二零二零年六月三十日(未經審核)		0.399	171,050,000

附註：

- (a) 於二零一八年一月四日及十月三十日，分別根據購股權計劃按行使價0.854港元及0.399港元授出可認購本公司股本中合共133,333,400股及229,300,000股每股面值為0.01港元的股份的購股權。
- (b) 於截至二零二零年六月三十一日止六個月期間，89,333,400份購股權到期但未獲行使。該等購股權乃於二零一八年一月四日授出，行使價為每股0.854港元。

19. 股息

於二零二零年八月三十一日舉行的董事會會議上，董事不建議就截至二零二零年六月三十日止六個月派發中期股息(截至二零一九年六月三十日止六個月：無)。

20. 承擔

本集團於回顧期末有以下資本承擔：

	二零二零年 六月三十日 人民幣千元 (未經審核)	二零一九年 十二月三十一日 人民幣千元 (經審核)
已訂約，但未撥備：		
一 廠房及設備	78,455	95,938
	78,455	95,938

中期簡明綜合財務資料附註

21. 關聯方交易

- (a) 於二零二零年六月三十日，本集團銀行及其他借款合共為人民幣349,426,000元(二零一九年十二月三十一日：人民幣367,276,000元)，由伍晶女士及其配偶梁迦傑先生以零代價共同擔保。

於二零二零年六月三十日，銀行貸款約人民幣18,374,000元(二零一九年十二月三十一日：人民幣22,668,000元)由董事顧偉文先生及管理層蔣世奎先生及陳建平女士擔保。

(b) 本集團主要管理層人員的薪酬

	截至六月三十日止六個月	
	二零二零年 人民幣千元 (未經審核)	二零一九年 人民幣千元 (未經審核) (重列)
基本薪金及其他福利	2,596	2,193
退休金計劃供款	124	123
已付予主要管理層人員的總薪酬	2,720	2,316

22. 報告期後事項

於二零二零年七月二十二日，本公司與京基證券集團有限公司作為配售代理訂立配售協議，配售代理盡最大努力配售最多450,000,000股配售股份，配售價為每股配售股份0.09港元(「配售事項」)。配售事項已於二零二零年八月三日完成，450,000,000股配售股份全部配售。配售事項之所得款項淨額為約40.0百萬港元或人民幣36.0百萬元，當中(i)約人民幣9.0百萬元將用於本集團的租賃及工資等一般營運資金及大理石加工廠的運作成本；及(ii)約人民幣27.0百萬元將用於償還本集團的債務及相關利息成本。

23. 批准中期簡明綜合財務資料

本中期簡明綜合財務資料已於二零二零年八月三十一日獲董事會批准，並授權發佈。

管理層討論及分析

業務回顧

總覽

二零二零年上半年，新冠肺炎突然爆發，為中國經濟帶來巨大影響。自爆發以來，全球經濟更陷入衰退。截至本報告日期，全球經濟並無明顯復甦跡象。為對抗疫情，中國政府於全國實行多項預防及控制措施，包括各省份不同城市的局部或全面封城。為配合當地政府的疫情防控措施以及確保僱員的健康和安全，我們於二零二零年首季間歇停止位於中國的生產基地及銷售辦公室的運作。雖然工作及生產隨後逐步恢復，但本集團於二零二零年上半年的業務運作無可避免受到一定程度的影響。

大理石及採礦業務

受因疫情防控而暫停建設工作、及建設工人復工需時等因素影響，房地產發展商被迫於二零二零年上半年，尤其於首季減慢發展速度。本集團的大理石業務為建築行業供應鏈的一部分，因此其供應於時間及需求上亦於期內受負面影響。加上生產設備的運作部份暫停，整體生產及銷售於回顧期間下跌。受益於生產基地陸續完成測試運行並已開始使用的新石材鋸機及板材研磨機，生產能力逐漸增長得以抵銷以上的負面影響。因此，我們的板材銷售於期內保持穩定。

回顧期內，本集團不同礦山的管理層繼續緊密依照由多個中央政府部門發表的《關於加快建設綠色礦山的實施意見》以及中國自然資源部頒佈的《砂石行業綠色礦山建設規範》工作，從而於續期採礦證書正式簽發或開始大規模採礦活動之前達到規定的標準。於礦山的工程中，包括重新設計大理石荒料運輸及放置場安排、於礦場及礦山邊坡種植、建設礦場污水處理系統及碎石處理中心經已完成，或正在進行。因新冠肺炎爆發，一些工程無可避免滯後。隨着不同礦場復工，本集團希望採礦活動可以於矯正及提升工作達到政府部門規定的標準後重啟。期間，我們繼續從其他運作礦場獲取不同種類之大理石荒料，以製成板材，於本集團的礦山開採完全重啟前豐富我們的產品銷售。

除大理石業務外，大理石下游的碳酸鈣業務亦面對類似情況。生產工場及銷售渠道亦受新冠肺炎疫情影響，同樣停止運作一段時間。因此，於回顧期內的生產及銷售量低於正常。儘管如此，碳酸鈣業務為本集團收益貢獻合共約人民幣16.5百萬元，相較上一年收購後四個月期間收益約人民幣13.1百萬元。本集團期望碳酸鈣的貢獻將隨疫情的影響消退而復甦。

商品貿易業務

除新冠肺炎疫情的影響外，中美兩大巨型經濟體於貿易戰後關係惡化，為商業世界增添龐大不確定性及風險。基於期內的營商氣候如此，本集團決定暫停任何進一步商品貿易交易，直至交易活動回復可控。因此，本集團該業務分部於回顧期內並無錄得任何收益。

管理層討論及分析

物流服務業務

於二零一九年十二月底，經檢討物流服務分部的營商環境及其業務表現，本集團決定放棄該業務分部，以善加利用資源，發展其他業務分部。由於新冠肺炎疫情爆發，出售業務的協商及潛在買家的盡職調查工作因為封城及旅遊限制而有所延誤。有關工作於本報告日期仍在進行，本集團將適時更新進度。

投資物業

本集團持有八項被分類為投資物業的物業。其中五項為商業物業，其餘三項為位於中國上海黃金位置的住宅物業。考慮到過往數年中國經濟迅速增長以及一級城市對高級住宅需求增加，以往，本集團認為高級住宅物業市場價格於往年除受中央政府的宏觀調控政策影響而產生小量波動外，一直呈上升趨勢。儘管以往趨勢如此，新冠肺炎疫情突然爆發，至今仍然肆虐全球，可能引發數波感染，為不同行業、不同階層帶來巨大影響。人們的財富變得不穩定，疫情過後可能重新分配。因此，本集團認為高級住宅物業價格以往的增長趨勢可能有所改變。基於高級住宅物業市場的不確定性，本集團為其投資物業組合進行減值檢討。根據估值，期內減值約為人民幣36.7百萬元。本集團將持續檢討其投資策略，並於適當時候調整策略。

資源量及儲量

香格里拉礦

我們的香格里拉礦位於中國雲南省香格里拉市。下表概述有關香格里拉礦現時採礦許可證的主要資料。

持有人	香格里拉市泉石石材有限責任公司
資源性質	大理石
覆蓋面積	約0.1649平方公里
發出日期	二零一八年三月
屆滿日期	二零二一年三月
許可採礦量	每年50,000立方米

管理層討論及分析

雲南省國土資源廳評估採礦權價款為人民幣0.56百萬元，為期三年。

下表概述截至二零二零年六月三十日根據中國標準估計的香格里拉礦大理石資源量。

資源量	百萬立方米
控制	2.2
推斷	0.3
總計	2.5

於回顧期內，香格里拉礦並無任何開採、開發及生產活動。

德江礦

我們的德江礦位於中國貴州省德江鎮官家坟。下表概述有關德江礦現時採礦許可證的主要資料。

持有人	貴州德江三鑫石材有限公司
資源性質	大理石
覆蓋面積	約0.252平方公里
發出日期	二零一五年七月一日
屆滿日期	二零一九年一月一日
許可開採量	每年30,000立方米

貴州省國土資源廳評估採礦權價款為人民幣0.55百萬元，為期三年半。

於本報告日期，相關當局已於二零一九年批准進一步續期德江礦的採礦許可證，且仍待發出經續期的採礦許可證。

下表概述截至二零二零年六月三十日根據中國標準估計的德江礦大理石資源量。

資源量	百萬立方米
控制	1.3
推斷	0.8
總計	2.1

於回顧期，本集團並未對德江礦進行勘探、開發及生產活動。

管理層討論及分析

永豐礦

我們的永豐礦位於中國江西省永豐縣，通過一條72公里長的縣級公路與新建高速公路的永豐出口連接，使本集團與中國的全國運輸系統相連。下表概述有關永豐礦現時採礦許可證的主要資料。

持有人	江西省珩石(永豐)礦業有限公司
資源性質	大理石
覆蓋面積	約2.0平方公里
發出日期	二零一八年二月五日
屆滿日期	二零二零年六月五日。
許可開採量	每年250,000立方米

江西省國土資源局評估採礦權價款為人民幣55.8百萬元，為期30年。於二零一九年，採礦權價款已悉數付清。本集團於二零一三年取得由二零一三年二月五日起至二零一八年二月五日的初步為期五年的採礦許可證，且進一步續期至二零二零年六月五日。根據適用中國法律及法規，我們採礦許可證的期限可自二零一三年二月五日第一個採礦許可證的簽發之日起最多延長30年。

下表概述截至二零二零年六月三十日根據澳大利西亞礦產勘探結果、礦產資源量及可採儲量(「JORC準則」)估計的永豐礦大理石資源量及儲量。

資源量	百萬立方米
探明	51.2
控制	46.6
推斷	8.8
總計	106.6

儲量	百萬立方米
證實	23.0
概略	21.0
總計	44.0

管理層討論及分析

截至二零二零年六月三十日，永豐礦的估計資源量及儲量乃經計及永豐礦截至二零一三年九月三十日的估計資源量及儲量扣除本集團自二零一三年十月一日至二零二零年六月三十日期間進行的一般日常採礦活動過程中的開採量後達致，並經聶志強先生(我們全資附屬公司珙石礦業的副主席，彼於礦業生產方面(包括勘探及開採過程)擁有逾25年經驗)所確立。有關聶志強先生的履歷詳情，請參閱本公司日期為二零一三年十二月十六日的招股章程(「招股章程」)。

截至二零一三年九月三十日(誠如招股章程所披露)及二零二零年六月三十日(誠如本報告所披露)的永豐礦估計資源量及儲量乃根據JORC準則的資源量及儲量為基準，即就於各上述日期達致該等估計所用的報告標準並無變動。截至二零一三年九月三十日及二零二零年六月三十日，用於估計礦產資源量的方法及估計本公司的資源量及儲量所用的參數均為相同。

於回顧期，本集團並無就永豐礦進行勘探、開發及生產活動。

張溪礦

張溪礦位於中國江西省永豐縣，距已建成的撫州經永豐至吉安的高速公路約50公里，張溪礦所在地與已通車的昌寧(南昌—寧都)高速公路相連，使本集團與中國的全國運輸系統相連。下表概述有關張溪礦現時採礦許可證的主要資料。

持有人	江西省珙石(吉安)礦業有限公司
資源性質	大理石
覆蓋面積	約0.7平方公里
發出日期	二零一五年七月二十三日
屆滿日期	二零一八年七月二十三日
許可開採量	每年20,000立方米

永豐縣自然資源局(「永豐縣自然資源局」)同意擴大其管轄範圍內的張溪礦的現有採礦面積。本集團正在向永豐縣自然資源局申請續期張溪礦的採礦許可證，擴大其採礦面積及增加大理石資源。如永豐縣自然資源局表明，就上述安排而言，本集團認為續期採礦許可證將於達成其他行政及基本規定後獲得批准及授出。本集團已委聘地質勘探服務提供商對擬擴大場地進行詳細的地質勘探。本集團持續監控續期的進度，認為本集團續期該採礦許可證並未遇到任何重大障礙。

江西省國土資源廳評估採礦權價款為人民幣1.615百萬元，為期三年。

管理層討論及分析

下表概述截至二零二零年六月三十日按中國標準估計的張溪礦現有場地的大理石資源量。

資源量	百萬立方米
探明	7.1
控制	18.4
推斷	4.2
總計	29.7

於回顧期內，本集團並未對張溪礦進行勘探、開發及生產活動。

利川礦

利川礦位於中國湖北省利川市沙溪鄉。下表概述有關利川礦現時採礦許可證的主要資料。

持有人	利川市荷花建材有限公司
資源性質	大理石
覆蓋面積	約 1.5 平方公里
發出日期	二零一八年八月二十二日
屆滿日期	二零二三年八月二十二日
許可開採量	每年 13,000 噸

湖北省國土資源廳評估採礦權價款為人民幣 0.166 百萬元，為期五年。

下表概述截至二零二零年六月三十日按中國標準估計的利川礦大理石資源量。

資源量	百萬立方米
控制	3.88
推斷	0.67
總計	4.55

本集團於回顧期並未對利川礦進行勘探、開發及生產活動。

管理層討論及分析

財務回顧

收益

於回顧期，本集團錄得來自持續經營業務及已終止經營業務的營業收入約人民幣45.0百萬元，較去年同期減少了6.2%或約人民幣3.0百萬元，主要由於大理石產品的銷售額於回顧期減少人民幣19.3百萬元，被碳酸鈣產品的新銷售來源增加人民幣16.5百萬元抵銷，而二零一九年同期概無錄得銷售，此乃由於本集團於二零一九年下半年收購該業務。於回顧期，大理石的銷售額下跌，主要由於回顧期內新冠疫情爆發，中國多個城市的業務活動因此暫停及受阻一段時間所致。

(a) 產品分類銷售

下表載列本集團產品分類的銷售明細及百分比：

	截至六月三十日止六個月					
	二零二零年 (未經審核)			二零一九年 (未經審核)(重列)		
	人民幣千元	%	毛利/ (損)率 %	人民幣千元	%	毛利/ (損)率 %
大理石荒料	1,748	3.9	54.3	21,047	43.9	57.5
單面拋光板材	25,122	55.8	29.0	24,303	50.7	32.6
規格板材	-	-	-	2,560	5.3	12.1
碳酸鈣產品	16,514	36.7	23.7	-	-	-
商品貿易	-	-	-	-	-	-
來自持續經營業務的收益	43,384	96.4	28.0	47,910	99.9	42.5
物流服務	1,598	3.6	(10.0)	39	0.1	(3,900.7)
來自已終止經營業務的收益	1,598	3.6	(10.0)	39	0.1	(3,900.7)
總計	44,982	100	26.6	47,949	100	39.2

管理層討論及分析

(b) 銷量及平均售價

下表載列大理石荒料、單面拋光板材、規格板材及碳酸鈣產品的銷量及平均售價：

	截至六月三十日止六個月	
	二零二零年 (未經審核)	二零一九年 (未經審核)
銷量		
大理石荒料(立方米)	623	6,969
單面拋光板材(平方米)	217,216	220,929
規格板材(平方米)	-	16,842
碳酸鈣產品(噸)	46,567	-
平均售價		
大理石荒料(人民幣/立方米)	2,806	3,020
單面拋光板材(人民幣/平方米)	116	110
規格板材(人民幣/平方米)	-	152
碳酸鈣產品(人民幣/噸)	355	-

大理石荒料單位售價較之二零一九年同期小幅下降約7.1%。

單面拋光板材單位售價較之二零一九年同期增加約5.45%。

回顧期內，規格板材並無錄得收益，而截至二零二零年六月三十日止六個月，碳酸鈣產品單位售價為每噸人民幣355元，較二零一九年每噸人民幣361元稍低。

銷售成本

於回顧期內，本集團來自持續經營業務的銷售成本為約人民幣31.2百萬元，其中：大理石產品成本人民幣18.6百萬元，佔來自持續經營業務的總銷售成本的約60%。來自已終止經營業務的總銷售成本為約人民幣1.8百萬元。儘管本期間之總銷售比二零一九年同期有所下降，惟總銷售成本則有所增加，其原因是由於在回顧期間的銷售組合中包含碳酸鈣產品的銷售，而該產品的平均生產成本高於去年同期的大理石產品。

毛利與毛利率

於回顧期，本集團來自持續經營業務的毛利相對於二零一九年同期減少約人民幣8.2百萬元。回顧期毛利率為約28.0%，二零一九年同期毛利率為約42.5%。與二零一九年同期相比，回顧期本集團的銷售毛利率下跌，主要由於毛利率偏高的大理石產品銷售減少，毛利率偏低的銷售組合新產品碳酸鈣產品抵銷所致。

管理層討論及分析

其他收入與收益

其他收入及收益主要源自於中國的投資物業所產生的租金收入及政府補助。於回顧期，租金收入及政府補助分別為人民幣3.3百萬元及人民幣1.3百萬元。

銷售及分銷開支

銷售及分銷開支主要包括本集團銷售及分銷員工的薪酬、差旅費、廣告費和運輸成本，為約人民幣3.5百萬元，佔回顧期收入的約8.2%，而二零一九年同期銷售及分銷開支為人民幣1.5百萬元，佔二零一九年同期收入約3.1%。回顧期銷售及分銷開支增加約人民幣2百萬元，由於碳酸鈣產品令運輸成本上升所致。

行政開支

行政開支約為人民幣23.5百萬元，佔回顧期收入的約54.1%，主要包括行政人員薪金、辦公室租金開支、顧問諮詢費、其他專業費用、物業、廠房及設備折舊及攤銷(為人民幣19.4百萬元)。而二零一九年同期總體行政開支為人民幣25.5百萬元，佔二零一九年同期收入約53.3%。回顧期的總體行政開支較相應期間減少人民幣2.1百萬元，為成本控制之舉。

財務成本

財務成本主要包括復墾、銀行貸款及其他借款的利息。財務成本從二零一九年同期的人民幣21.9百萬元增加人民幣2.5百萬元至回顧期的約人民幣24.4百萬元，主要由於回顧期內整體借款增加所致。

減值虧損

新冠肺炎疫情爆發及中美關係緊張導致營商環境惡化，本集團因此為投資物業及貿易應收賬款進行減值檢討。根據檢討，投資物業及貿易應收賬款分別減值人民幣36.7百萬元及人民幣13.4百萬元。

人力資源及薪酬政策

本集團的僱員薪酬政策由管理層按其貢獻、資歷及才能而釐定。

於二零二零年六月三十日，本集團全職僱員總人數為163名(於二零一九年六月三十日：110名)。於回顧期，僱員成本(包括董事酬金)合共約為人民幣7.1百萬元(截至二零一九年六月三十日止六個月：約人民幣7.0百萬元)。結合本集團戰略目標、經營業績及各執行董事、高級管理團隊人員與其他僱員在此過程中所做出的努力及貢獻，為肯定其重要價值，激勵更好發揮能力與專長，進而保障公司的穩健快速發展和長短期目標的達成，薪酬水平結合市場情況及相應的資歷能力，按不同比例做了調整，因此回顧期的僱員成本輕微上升。本集團根據僱員的優點及發展潛力招聘及晉升個別人士。本集團根據全體僱員(包括董事在內)的個人表現及現時市場酬金指標釐定薪酬福利。

管理層討論及分析

所得稅開支

所得稅開支於截至二零二零年六月三十日止六個月減少約人民幣0.15百萬元。

回顧期內本公司擁有人應佔利潤及全面利潤總額

本公司擁有人於回顧期應佔淨虧損約人民幣92.3百萬元，而二零一九年同期淨虧損為人民幣28.8百萬元。回顧期內淨虧損減少主要由於以下因素的共同影響所致：(i)業務營運的毛利減少；(ii)財務成本增加；及(iii)投資物業及貿易應收賬款減值虧損增加。

淨流動資產

截至二零二零年六月三十日，本集團的淨流動資產約為人民幣59.0百萬元(二零一九年十二月三十一日：本集團的淨流動資產約為人民幣83.3百萬元)。

流動比率

流動比率是流動資產除以流動負債，於二零二零年六月三十日為1.17(二零一九年十二月三十一日：1.21)。流動比率於回顧期內輕微下跌。

借款

於二零二零年六月三十日，本集團的總借款約為人民幣508.2百萬元(二零一九年十二月三十一日：人民幣477.8百萬元)。於回顧期內，借款增加淨額約人民幣30.4百萬元。

資產負債比率

本集團的資產負債比率相等於淨負債(總負債扣除現金及銀行結餘)除以總權益。總負債的定義為計息銀行貸款及其他貸款，以及不包括用作營運資金用途的應計負債。於二零二零年六月三十日，資產負債比率約為24.1%(二零一九年十二月三十一日：約21.5%)。

資本架構

於二零二零年六月三十日，本公司已發行普通股為3,360,697,729股。

根據日期為二零二零年五月十二日及二零二零年五月二十七日的公告所披露，本公司已發行203,870,000股新股，每認購股為0.09港元。認購所得款項淨額約為18.3百萬港元，相等於約人民幣16.6百萬元。

所得款項淨額用途方面，約人民幣8.4百萬元用作建造本集團於中國的加工廠的辦公樓及宿舍等工程；約人民幣3.3百萬元用作中國的污水處理系統；約人民幣2.4百萬元用作重新開始採礦活動相關的營運資金；及約人民幣2.5百萬元用作如工資及租金等行政開支。

截至二零二零年六月三十日，所得款項淨額已用作擬定用途，惟僅有約人民幣1.3百萬元用作中國的污水處理系統；及僅有約人民幣1.1百萬元用作重新開始採礦活動相關的營運資金，乃由於工作進度延誤及僅有約人民幣1.8百萬元用作行政開支。未動用的所得款項將適時用作擬定用途。

管理層討論及分析

資本開支

本集團維持及增加銷售及溢利的能力，憑藉於持續的資本開支。資本開支用於購買採礦權、土地、物業、廠房及設備。於回顧期，本集團的開支為購買物業、廠房及設備人民幣19.9百萬元。

重大資產收購及出售以及合併及重大投資

除中期簡明綜合財務資料附註17所詳述之本集團持續出售本集團的倉儲物流業務外，於回顧期內，本集團並無其他重大投資或出售附屬公司及聯營公司的重大事項。

外匯風險

本集團的業務位於中國內地，大部分交易以人民幣計值，除了若干於銀行的現金以港元計。據此，本集團已限制任何重大外匯兌換風險。董事會預期任何外匯波動不會對本集團的營運造成任何重大影響。於回顧期內，本集團並無使用財務工具作對沖用途。

資產抵押

於二零二零年六月三十日，本集團抵押物業、廠房及設備約人民幣34.6百萬元、投資物業約人民幣166.2百萬元、預付土地租賃款項約人民幣255.7百萬元，採礦權人民幣282.1百萬元及聯營公司權益人民幣279.8百萬元以擔保銀行及其他借款。

回顧期後發生的重大事件

於二零二零年七月二十二日，本公司與京基證券集團有限公司作為配售代理訂立配售協議，配售代理盡最大努力配售最多450,000,000股配售股份，配售價為每股配售股份0.09港元（「**配售事項**」）。配售事項已於二零二零年八月三日完成，450,000,000股配售股份全部配售。配售事項之所得款項淨額為約40.0百萬港元或人民幣36.0百萬元，當中(i)約人民幣9.0百萬元將用於本集團的租賃及工資等一般營運資金及大理石加工廠的運作成本；及(ii)約人民幣27.0百萬元將用於償還本集團的債務及相關利息成本。

前景

展望未來，中國以及全球經濟仍然不確定和充滿挑戰。本集團相信，中國政府有效對抗疫情，疫情對本集團運作的影響將會消除。儘管如此，中美關係緊張及兩國貿易戰仍為商業世界帶來憂慮。本集團將繼續留意新冠肺炎疫情發展，並檢視疫情對本集團的財務狀況及經營業績的影響，並為應對不斷演變的營商環境採納其業務計劃。與此同時，本集團將繼續物色對本集團及其股東整體有利的任何項目或業務。

其他資料

購股權計劃

購股權計劃(定義見本公司日期為二零一三年十二月十六日的招股章程)獲本公司於二零一三年十二月九日有條件採納，並於二零一三年十二月三十日生效。購股權計劃旨在令本公司能夠向合資格參與者授出購股權作為彼等對本集團作出貢獻的鼓勵或獎勵。

於二零一九年十二月三十一日，本公司根據購股權計劃尚未行使的購股權為260,383,400份。於回顧期及截至二零二零年六月三十日止，89,333,400份購股權已經屆滿但未獲行使。其餘171,050,000份購股權於回顧期末仍未獲行使。

權益披露

A. 董事於本公司及其相聯法團的證券中的權益及淡倉

於二零二零年六月三十日，本公司董事及最高行政人員於本公司及其相聯法團(定義見證券及期貨條例(「證券及期貨條例」)第XV部)的股份、相關股份或債權證中擁有根據證券及期貨條例第XV部第7及8分部須知會本公司及香港聯合交易所有限公司(「聯交所」)的權益及淡倉(包括根據證券及期貨條例有關條文被當作或被視為擁有的權益及／或淡倉)，或本公司根據證券及期貨條例第352條須存置的登記冊所記錄的權益及淡倉，或根據聯交所證券上市規則(「上市規則」)附錄十所載上市發行人董事進行證券交易的標準守則(「標準守則」)須知會本公司及聯交所的權益及淡倉如下：

(a) 於股份的好倉

董事姓名	身份	擁有權益的股份數目 (附註1)	佔本公司 已發行股本的 概約百分比
伍晶女士	實益擁有人	97,000(L)	0.003%
張健先生	實益擁有人	22,000,000(L)	0.655%
顧增才先生	實益擁有人	1,800,000(L)	0.054%
龍月群女士	實益擁有人	1,800,000(L)	0.054%
許一安先生	實益擁有人	1,800,000(L)	0.054%

附註：

1. 字母「L」指該人士於股份中的好倉。

其他資料

除以上所披露者外，於二零二零年六月三十日，概無本公司董事及最高行政人員於本公司或其任何相聯法團(定義見證券及期貨條例第XV部)的股份、相關股份或債權證中，擁有根據證券及期貨條例第XV部第7及8分部須知會本公司及聯交所的權益或淡倉(包括根據證券及期貨條例有關條文彼等被視為或被當作擁有的權益或淡倉)，或根據證券及期貨條例第352條須存置的登記冊所記錄的權益或淡倉，或根據主板上市規則附錄十須知會本公司及聯交所的權益或淡倉。

B. 主要股東於本公司的證券中的權益或淡倉

於二零二零年六月三十日，主要股東於股份及相關股份中擁有根據證券及期貨條例第XV部第2及3分部條文須向本公司披露的權益或淡倉，或本公司根據證券及期貨條例第336條須存置的主要股東登記冊所記錄的權益或淡倉如下：

姓名／名稱	身份	擁有權益的 股份數目 (附註1)	佔本公司 已發行股本的 概約百分比
董瑞麟	實益擁有人	203,870,000(L)	6.07%

附註：

1. 字母「(L)」指股份中之好倉。

遵守企業管治守則

本公司致力保持高水平的企業管治，以保障我們股東的利益並提升本公司的企業價值、問責性和透明度。

於截至二零二零年六月三十日止六個月，除以下偏離事項外，本公司一直應用上市規則附錄十四所載企業管治守則(「企業管治守則」)所載原則及遵守其中的守則條文。

自二零一六年十二月一日起，顧偉文先生(「顧先生」)調任及獲委任為董事會副主席，而伍晶女士(「伍女士」)則獲委任為署理行政總裁。於伍女士獲委任為署理行政總裁後，伍女士同時擔任本公司主席及行政總裁職務，偏離企業管治守則守則條文第A.2.1條的規定。儘管如此，鑑於本集團目前急速發展及進一步擴充其下游業務，董事會需要顧先生擔任副主席工作的經驗，且董事會相信，顧先生及伍女士的豐富經驗及知識加上管理層的支持，將增強一貫雄厚的領導實力，故對伍女士同時委以主席及署理行政總裁的職務將有助高效業務規劃及決策，符合本集團業務發展的最佳利益。

本公司將參考企業管治的最近發展定期檢討及改進其企業管治慣例。

其他資料

違反上市規則

誠如本公司日期為二零二零年四月二十一日的公告所披露，於前獨立非執行董事張曉涵女士（「張女士」）辭任（自二零二零年四月二十一日起生效）後，故本公司未能遵守下列規定：(i) 根據香港聯合交易所有限公司證券上市規則（「上市規則」）第3.10(1)條，董事局必須包括至少三名獨立非執行董事；及(ii) 根據上市規則第3.21條，審核委員會僅由非執行董事組成，具備至少三名成員。

於二零二零年七月二十日，翟飛全先生（「翟先生」）獲委任為獨立非執行董事、董事會審核委員會（「審核委員會」）及提名委員會（「提名委員會」）各自之成員，於同日起生效，乃遵照上市規則第3.11條及第3.23條之規定於張女士辭任的生效日期起三個月內作出。

於委任翟先生為獨立非執行董事、董事會審核委員會及提名委員會各自之成員於二零二零年七月二十日生效後，本公司重新符合下列規定：(i) 上述上市規則的規定及(ii) 滿足本公司提名委員會的職權範圍及程序關於其成員最少為三名成員。

證券交易標準守則

本公司已採納上市規則附錄十所載上市發行人董事進行證券交易的標準守則（「標準守則」），作為本身有關董事買賣本公司證券的操守守則。經向全體董事作出特定查詢後，董事均已確認彼等於回顧期一直遵守標準守則所載的規定買賣標準。

上市規則第13.51B條項下董事資料的變動

經本公司作出具體查詢並獲董事確認，於回顧期，概無有關董事資料之其他變動根據上市規則第13.51B(1)條須予披露。

購買、出售或贖回本公司上市證券

於回顧期，本公司或其任何附屬公司概無購買、出售或贖回本公司任何上市證券。

審核委員會

審核委員會由三名獨立非執行董事組成，即龍月群女士（作為主席）、許一安先生及翟飛全先生。審核委員會已按照企業管治守則訂明職權範圍。

審核委員會已與本公司管理層共同審閱本集團採納的會計原則及慣例及已經討論內部監控及財務呈報事宜，包括審閱本業績公告及本公司中期報告以及本集團於回顧期的中期簡明財務資料。

其他資料

鳴謝

本人謹代表董事會衷心感謝所有員工的貢獻和奉獻精神，感謝我們的股東、投資者、合作夥伴以及客戶對我們的信任和持續支持。

承董事會命
雅高控股有限公司
主席兼執行董事
伍晶

香港，二零二零年八月三十一日

於本報告日期，執行董事為顧偉文先生、張健先生及伍晶女士；非執行董事為顧增才先生及獨立非執行董事為龍月群女士、許一安先生及翟飛全先生。