



凱和樂

**kidsland international holdings limited**

**凱和樂國際控股有限公司**

(於開曼群島註冊成立的有限公司)

(股份代號：2122)



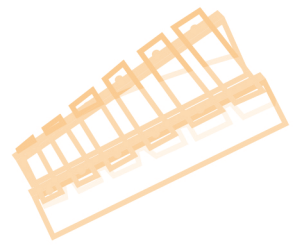
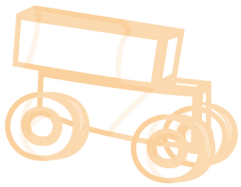
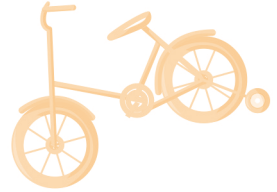
# 2020 中期報告





# 目錄

公司資料	2
管理層討論及分析	3-9
企業管治及其他資料	10-17
中期財務資料審閱報告	18
簡明綜合損益及其他全面收益表	19
簡明綜合財務狀況表	20-21
簡明綜合權益變動表	22
簡明綜合現金流量表	23
簡明綜合中期財務資料附註	24-38



# 公司資料

## 董事會

### 執行董事

李澄曜先生(主席兼行政總裁)  
洪誠明先生  
仲梅女士

### 非執行董事

杜平先生  
段蘭春女士

### 獨立非執行董事

鄭毓和先生  
黃嘉純先生  
林家禮博士

## 審核委員會

鄭毓和先生(主席)  
黃嘉純先生  
林家禮博士

## 薪酬委員會

黃嘉純先生(主席)  
李澄曜先生  
鄭毓和先生

## 提名委員會

林家禮博士(主席)  
鄭毓和先生  
黃嘉純先生

## 公司秘書

陳振洋先生(於2020年6月1日辭任)  
郭兆文黎利騎士勳賢(於2020年6月1日獲委任)

## 授權代表

李澄曜先生  
陳振洋先生(於2020年6月1日不再擔任)  
郭兆文黎利騎士勳賢(於2020年6月1日獲委任)

## 獨立核數師

羅兵咸永道會計師事務所  
執業會計師  
註冊公眾利益實體核數師  
香港中環  
太子大廈22樓

## 註冊辦事處

Second Floor, Century Yard  
Cricket Square, P.O. Box 902  
Grand Cayman, KY1-1103  
Cayman Islands

## 中華人民共和國(「中國」)總部及主要營業地點

中國  
北京  
朝陽區  
酒仙橋路20號  
頤堤港9樓

## 香港主要營業地點

香港灣仔  
謝斐道391-407號  
新時代中心28樓

## 開曼群島股份過戶登記總處

Tricor Services (Cayman Islands) Limited  
Second Floor, Century Yard  
Cricket Square, P.O. Box 902  
Grand Cayman, KY1-1103  
Cayman Islands

## 香港股份過戶登記分處

卓佳證券登記有限公司  
香港  
皇后大道東183號  
合和中心54樓

## 主要往來銀行

香港  
中國銀行(香港)有限公司  
華僑永亨銀行有限公司

## 中國

中國建設銀行  
中國民生銀行  
星展銀行  
中國工商銀行

## 公司網址

[www.kidslandholdings.com](http://www.kidslandholdings.com)  
(此網站的資料並不構成本報告的一部分)

## 股份代號

2122


## 每手單位

2,000股



# 管理層討論及分析

## 概覽



新型冠狀病毒病(「COVID-19」)的爆發對凱知樂國際控股有限公司(「本公司」，連同其附屬公司，統稱「本集團」)截至2020年6月30日止六個月(「報告期」)的業務及財務業績造成影響。通過加強開支及產品採購管理，我們採取立即而有力的措施來加強現金管理。我們亦已不斷完善我們在中國內地的零售網絡，並重新協商及退出虧損的零售地點。然而，該等措施帶來的益處不夠迅速，不足以抵消COVID-19帶來的銷售及毛利率下降所造成的全部不利影響。因此，報告期錄得虧損約135.6百萬人民幣。

然而，儘管本集團的收入及盈利能力大幅下降，我們設法將現金狀況由截至2019年12月31日的36.2百萬人民幣增加至截至2020年6月30日的117.8百萬人民幣，並將存貨由截至2019年12月31日的576.4百萬人民幣減少至截至2020年6月30日的473.9百萬人民幣。

同時，我們仍專注於執行2019年年報所載的逆轉計劃以及數碼化項下的諸多工作及以客戶為中心的戰略藍圖。例如，我們首家全新形象的Kidsland旗艦店及品牌平台於2020年8月28日於北京開業及推出。於2020年4月29日，我們於香港開設第5家樂高認證專門店，並取得理想的業績。於2020年8月3日，我們於香港推出樂高認證線上商店(<https://LEGO.kidslandgroup.com>)，於亞太提供最多樣化及最全面的樂高產品範圍，這標誌著我們在線上及線下努力融合客戶體驗的另一重大里程碑。

## 零售及批發業務

我們廣泛的分銷網絡包括自營零售渠道及批發渠道。截至2020年6月30日，該網絡包括：

### 自營零售渠道

- 717個自營零售銷售點，包括零售店及寄售專櫃(2019年6月30日：750個)
- 22家線上商店(2019年6月30日：20家)

### 批發渠道

- 638家分銷商(2019年6月30日：849家)，透過第三方零售商或於自家2,600多家(2019年6月30日：3,400多家)零售店轉售我們的產品
- 16家連鎖大賣場及超級市場(2019年6月30日：16家)
- 5個線上重要客戶(2019年6月30日：7個)

有關我們分銷網絡的詳盡明細載列如下：

## 1. 自營零售渠道

### 1.1 零售店

於報告期，我們繼續完善商店網絡。

零售店數目於所示期間的變動列示如下：

	截至6月30日止六個月	
	2020年	2019年
<b>零售店</b>		
於期初	239	257
新增零售店	3	10
關閉零售店	(24)	(21)
<b>於期末</b>	<b>218</b>	<b>246</b>

### 1.2 寄售專櫃

我們大部分寄售專櫃位於知名百貨公司及一家知名的區域玩具連鎖店，其大部分以Kidsland品牌名稱經營。於報告期，我們繼續僅於經策略性甄選的地點開設新寄售專櫃。同時，我們已終止部分錄得虧損的寄售專櫃。

寄售專櫃數目於所示期間的變動列示如下：

	截至6月30日止六個月	
	2020年	2019年
<b>寄售專櫃</b>		
於期初	505	519
新增寄售專櫃	17	17
關閉寄售專櫃	(23)	(32)
<b>於期末</b>	<b>499</b>	<b>504</b>

### 1.3 線上商店

於報告期，我們已於天貓、京東及網易考拉等第三方營運的線上平台分別推出及關閉我們代理的3家及1家品牌旗艦店。截至2020年6月30日，我們共有22家線上商店，而於2019年6月30日則有20家線上商店。

## 2. 批發渠道

除自營零售渠道外，我們進一步完善批發渠道的分銷網絡，包括中國內地的(i)分銷商、(ii)連鎖大賣場及超級市場及(iii)線上重要客戶。

### 2.1 分銷商

截至2020年6月30日，我們有638家分銷商(2019年6月30日：849家)，其於中國內地透過第三方零售商或於自家零售店合共2,600多家(2019年6月30日：3,400多家)轉售我們的產品。

下表載列於所示期間的分銷商數目變動：

	截至6月30日止六個月	
	2020年	2019年
<b>分銷商</b>		
於期初	697	931
新增分銷商	38	88
分銷協議屆滿而不予重續	(97)	(170)
<b>於期末</b>	<b>638</b>	<b>849</b>

### 2.2 連鎖大賣場及超級市場

截至2020年6月30日，我們與16家(2019年6月30日：16家)連鎖大賣場及超級市場訂有批發安排，而根據連鎖大賣場及超級市場提供的資料，該等大賣場及超級市場於中國內地一、二及三線城市共有689個(2019年6月30日：689個)零售點。

下表載列連鎖大賣場及超級市場數目於所示期間的變動：

	截至6月30日止六個月	
	2020年	2019年
<b>連鎖大賣場及超級市場</b>		
於期初	16	16
新增／終止連鎖大賣場及超級市場	—	—
<b>於期末</b>	<b>16</b>	<b>16</b>

### 2.3 線上重要客戶

下表載列線上重要客戶數目於所示期間的變動：

	截至6月30日止六個月	
	2020年	2019年
<b>線上重要客戶</b>		
於期初	5	7
新增／終止線上重要客戶	—	—
<b>於期末</b>	<b>5</b>	<b>7</b>

## 財務回顧

### 收入

於報告期，本集團的收入由截至2019年6月30日止六個月(「上一期間」)約850.0百萬人民幣減少24.6%至約641.2百萬人民幣。

下表載列本集團於所示期間按渠道劃分的收入：

	截至6月30日止六個月	
	2020年 千人民幣	2019年 千人民幣
<b>自營零售渠道</b>		
— 零售店	267,994	331,045
— 寄售專櫃	185,055	245,999
— 線上商店	49,211	46,453
<b>小計：</b>	<b>502,260</b>	623,497
<b>批發渠道</b>		
— 分銷商	109,449	179,581
— 連鎖大賣場及超級市場	9,587	12,673
— 線上重要客戶	19,893	34,213
<b>小計：</b>	<b>138,929</b>	226,467
<b>總計：</b>	<b>641,189</b>	849,964

#### 自營零售渠道

於報告期，自營零售渠道的收入下降19.4%至約502.3百萬人民幣。雖然零售店收入下降19.0%至約268.0百萬人民幣及寄售專櫃收入下降24.8%至約185.1百萬人民幣，但我們線上商店的收入增加5.9%至約49.2百萬人民幣。

#### 批發渠道

由於受COVID-19影響的批發渠道銷售的恢復時間長於自營零售渠道的恢復時間，故報告期批發渠道收入下降38.7%至約138.9百萬人民幣。

來自分銷商、連鎖大賣場及超級市場及線上重要客戶的收入分別下降39.1%、24.4%及41.9%至約109.4百萬人民幣、約9.6百萬人民幣及約19.9百萬人民幣。

結合線上商店及線上重要客戶的收入，我們透過電商的總收入合共為約69.1百萬人民幣，佔我們報告期總收入10.8%(上一期間：9.5%)。

#### 銷售成本、毛利及毛利率

銷售成本由上一期間約488.5百萬人民幣減少12.6%至報告期約426.8百萬人民幣。有關下降與收入減少一致，惟部分因非現金存貨撥備約31.1百萬人民幣所抵銷。本集團毛利率由上一期間的42.5%下降至報告期的33.4%。不計及非現金存貨撥備，本集團報告期的經調整毛利率將為38.3%。毛利由上一期間約361.5百萬人民幣下降至報告期約214.4百萬人民幣。



### 其他收入

其他收入(主要包括來自品牌擁有人的促銷收入及政府補助)由上一期間約13.8百萬人民幣減少約9.8百萬人民幣至報告期約4.0百萬人民幣。

### 其他虧損淨額

其他虧損淨額由上一期間約1.4百萬人民幣增加約5.7百萬人民幣至報告期約7.1百萬人民幣。其他虧損淨額主要是由於淨匯兌虧損所致。

### 減值虧損／撥回金融資產的減值虧損

該金額指就貿易應收款項減值虧損作出的撥備或撥回貿易應收款項的減值虧損。報告期計提的貿易應收款項減值虧損撥備約為1.5百萬人民幣，而上一期間撥回的貿易應收款項減值虧損則為2.1百萬人民幣。

### 銷售及分銷開支

銷售及分銷開支由上一期間約328.2百萬人民幣減少5.3%至報告期約310.7百萬人民幣。本集團加強其開支管理，因此銷售及分銷開支減少，惟有關減少部分因物業、廠房及設備以及使用權資產非現金減值撥備20.3百萬人民幣所抵銷。倘不計及物業、廠房及設備以及使用權資產非現金減值撥備，則報告期銷售及分銷開支將減少11.5%。

### 一般及行政開支

一般及行政開支由上一期間約40.0百萬人民幣減少24.8%至報告期約30.1百萬人民幣。有關減少主要是由於以股份為基礎付款及員工成本減少加上對其他雜項開支採取更好的成本控制措施。

### 財務費用

財務費用(主要包括租賃負債產生的利息開支)由上一期間約7.5百萬人民幣減少約1.5百萬人民幣至報告期約6.0百萬人民幣。

### 期內虧損

報告期錄得約135.6百萬人民幣(上一期間：約1.9百萬人民幣的虧損)的虧損。

倘剔除存貨、物業、廠房及設備以及使用權資產非現金減值撥備約51.4百萬人民幣，本集團報告期的虧損將約為84.2百萬人民幣。

### 存貨以及貿易應收款項及應付款項週轉天數

存貨的週轉天數由上一期間的211天增至報告期的224天。貿易應收款項的週轉天數由上一期間的32天增至報告期的35天。貿易應付款項的週轉天數由上一期間的94天減至報告期的86天。

### 現金轉換周期

現金轉換周期為顯示公司將其存貨投資轉換成現金所需時間的計量方法，相當於存貨週轉天數加貿易應收款項的週轉天數減貿易應付款項的週轉天數。本集團現金轉換周期由上一期間的149天增至報告期的173天。

隨著報告期加強產品採購管理，我們設法將存貨由截至2019年12月31日的576.4百萬人民幣大幅降至截至2020年6月30日的473.9百萬人民幣。



### 資本開支

於報告期，本集團於物業、廠房及設備投資約24.7百萬人民幣，主要用於翻新現有店舖(上一期間：約28.9百萬人民幣)。

### 流動資金及財務資源

本集團的主要資金來源為經營活動所得現金流入、銀行借款及來自關聯公司之貸款融資。

本集團截至2020年6月30日的現金狀況約為117.8百萬人民幣，而截至2019年12月31日約為36.2百萬人民幣。截至2020年6月30日，流動比率及速動比率分別為1.7及0.9(2019年12月31日：分別為1.9及0.9)。

截至2020年6月30日，本集團的銀行貸款及貿易融資等銀行融資合共約為113.8百萬人民幣(2019年12月31日：約118.0百萬人民幣)，截至同日其中約75.4百萬人民幣(2019年12月31日：約81.5百萬人民幣)尚未動用。該等融資由本公司提供的企業擔保作抵押。

截至2020年6月30日，本集團有來自一間關聯公司之貸款融資約36.5百萬人民幣(2019年12月31日：約35.8百萬人民幣)，當中約36.3百萬人民幣(2019年12月31日：約13.7百萬人民幣)已獲動用。

### 資產負債比率

下表為對本集團於2020年6月30日的資本架構的分析：

	於2020年 6月30日 千人民幣	於2019年 12月31日 千人民幣
銀行結餘及現金	112,335	30,685
受限制現金	5,500	5,500
減：關聯公司貸款	(36,264)	(13,695)
減：租賃負債	(164,280)	(192,647)
淨債務	(82,709)	(170,157)
總權益	503,533	632,277
總資本	420,824	462,120

於2020年6月30日，本集團處於82,709,000人民幣的淨債務狀況(2019年12月31日：170,157,000人民幣)。於2020年6月30日，本集團的資產負債比率(按本集團的淨債務除以本集團的總權益計算)約為16%(2019年12月31日：27%)。

### 資產抵押

截至2020年6月30日，本集團的受限制現金約5.5百萬人民幣因貿易融資的銀行擔保受限(2019年12月31日：約5.5百萬人民幣)。



### 或然負債

截至2020年6月30日，本集團概無任何重大或然負債(2019年12月31日：無)。

### 外匯

本集團須承受美元、歐元及港元兌人民幣的外匯風險。本集團現時並無外匯對沖政策。然而，本集團管理層人員(「管理層」)定期監察其外匯風險以將淨風險保持至可接受水平。匯率波動可能對本集團的利潤及盈利能力造成影響。

### 持有重大投資以及進行重大收購及出售

於報告期內，本集團概無持有任何重大投資，亦無其他進行重大收購及出售的計劃。

### 僱員及薪酬政策

截至2020年6月30日，本集團於中國內地及香港有約1,900名僱員(包括內部及外判僱員)(2019年6月30日：約2,300名僱員)。於報告期，內部及外判僱員的薪酬總額分別約為39.9百萬人民幣及48.8百萬人民幣(上一期間：分別約57.5百萬人民幣及64.6百萬人民幣)。本集團的薪酬方案符合有關司法權區的法律，並根據市況以及僱員經驗及資歷水平決定；花紅是根據僱員表現及本集團財務狀況授出。本集團已確保為僱員提供足夠培訓及專業發展機會。本集團已於2017年10月20日採納首次公開發售後購股權計劃及首次公開發售前購股權計劃。有關計劃詳情，請參閱下文「購股權計劃」一節。

### 於報告期後事項

於2020年6月30日後直至本中報日期並無發生任何影響本集團的重大事項。

### 中期股息

本公司董事會(分別為「董事」及「董事會」)議決不建議就報告期派付任何中期股息。

# 企業管治及其他資料

## 企業管治常規

本公司已採納及應用上市規則附錄14所載企業管治守則(「企業管治守則」)作為我們的企業管治守則。就董事所知悉，於報告期，本公司已遵守企業管治守則所載的所有守則條文，惟下文所述偏離情況除外：

守則條文第A.2.1條訂明，主席(「主席」)及行政總裁(「行政總裁」)的角色應有所區分，不應由同一人士擔任。該兩個職位目前均由李澄曜先生(「李先生」)擔任。由於本集團創辦人李先生於玩具業擁有豐富經驗，故所有其他董事認為，現時架構為本集團提供強勁貫徹的領導，有助本集團以最高效及有效的方式發展業務策略及執行其業務計劃。董事相信，李先生繼續擔任主席及行政總裁符合本公司及其股東(「股東」)的整體最佳利益。

## 進行證券交易的標準守則

本公司已採納上市規則附錄十所載上市發行人董事進行證券交易的標準守則(「標準守則」)作為董事買賣本公司證券的指引。經本公司向各董事作出具體查詢後，全體董事均確認其於整個報告期已遵守標準守則所載的規定標準。

## 董事委員會

三個董事委員會(「董事委員會」)(即審核委員會、薪酬委員會及提名委員會)已告成立，職責為根據界定職權範圍監督本集團的特定事務。職權範圍符合企業管治守則且可於香港聯交所有限公司(「聯交所」)及本公司網站查閱。各董事委員會的主席及成員名單載於第2頁「公司資料」中。

## 審核委員會

審核委員會由三名獨立非執行董事組成，即鄭毓和先生(為委員會主席)、黃嘉純先生及林家禮博士。其主要負責(i)就委任、重新委任或罷免外部核數師向董事會提供建議；(ii)審閱中期報告、年度報告及財務報表草擬本(包括當中所述的任何重大財務報告判斷)；及(iii)監督本公司的財務報告、風險管理及內部監控系統。

董事會採納的審核委員會職權範圍符合企業管治守則所載的守則條文，目前可於聯交所及本公司網站查閱。

審核委員會已審閱本集團報告期的未經審核簡明綜合中期財務資料。根據本審閱及與管理層的討論，審核委員會信納財務資料乃根據適用會計準則編製，並公平呈列本集團報告期的財務狀況及業績。

## 提名委員會

提名委員會由三名獨立非執行董事組成，即林家禮博士(為委員會主席)、黃嘉純先生及鄭毓和先生。其主要負責(i)檢討董事會的組成、架構、規模及多元化；(ii)評估獨立非執行董事的獨立性；(iii)就董事的提名、委任或重新委任向董事會提供建議；及(iv)繼任計劃(尤其是有關主席及行政總裁)。

董事會採納的提名委員會職權範圍符合企業管治守則所載的守則條文，目前可於聯交所及本公司網站查閱。

## 薪酬委員會

薪酬委員會由兩名獨立非執行董事黃嘉純先生(為委員會主席)及鄭毓和先生以及一名執行董事李澄曜先生組成。薪酬委員會主要負責就本公司全體董事及高級管理層的薪酬待遇政策及架構以及就制訂薪酬政策設立正規而具透明度的程序，向董事會提供建議。

董事會採納的薪酬委員會職權範圍符合企業管治守則所載的守則條文，目前可於聯交所及本公司網站查閱。

薪酬委員會已採納企業管治守則的守則條文B.1.2(c)(ii)項下的方式，就董事及高級管理層的薪酬待遇向董事會提供建議。

## 董事及主要行政人員於股份、相關股份及債權證的權益及淡倉

於2020年6月30日，董事及本公司主要行政人員於本公司或其任何相聯法團(定義見香港法例第571章證券及期貨條例(「證券及期貨條例」)第XV部)的股份、相關股份及債權證中，擁有(i)根據證券及期貨條例第XV部第7及8分部須知會本公司及聯交所的權益及淡倉(包括根據證券及期貨條例的該等條文彼等當作或視為擁有的權益或淡倉)，或(ii)根據證券及期貨條例第352條須登記於本公司須存置的登記冊的權益及淡倉，或(iii)根據標準守則須知會本公司及聯交所的權益及淡倉如下：

### 於本公司股份(「股份」)的權益

董事姓名	身份／權益性質	所持股份數目	概約股權百分比
李澄曜先生	實益擁有人	14,000,000 (L)	1.75%
	由受控制法團持有 <sup>(2)</sup>	425,224,523 (L)	53.15%
洪誠明先生	實益擁有人	24,100,000 (L)	3.01%
仲梅女士	實益擁有人	4,000,000 <sup>(1)</sup> (L)	0.50%
	由受控制法團持有 <sup>(3)</sup>	29,999,100 (L)	3.75%
杜平先生	實益擁有人	1,500,000 <sup>(1)</sup> (L)	0.19%
	由受控制法團持有 <sup>(4)</sup>	2,999,910 (L)	0.37%

(L) 指好倉

- 指該等董事各自因行使其根據首次公開發售前購股權計劃(於2017年10月20日獲當時股東批准及採納，「首次公開發售前購股權計劃」)獲授予的首次公開發售前購股權而可能獲配發及發行的最高數目股份。有關首次公開發售前購股權計劃的詳情載列於下文「購股權計劃」一節。
- 本公司董事會主席、執行董事及行政總裁李澄曜先生為Asian Glory Holdings Ltd.(「Asian Glory」)的唯一股東。根據證券及期貨條例，李澄曜先生被視為於Asian Glory所持有的相同數目股份中擁有權益，而Asian Glory擁有利寶國際控股有限公司(「利寶」)約74.87%權益。根據證券及期貨條例，Asian Glory被視為於利寶持有的相同數目股份中擁有權益。
- 執行董事仲梅女士為星聯創投有限公司唯一股東。根據證券及期貨條例，仲梅女士被視為於星聯創投有限公司持有的相同數目股份中擁有權益。
- 非執行董事杜平先生為德森環球有限公司唯一股東。根據證券及期貨條例，杜平先生被視為於德森環球有限公司持有的相同數目股份中擁有權益。
- 於2020年6月30日，本公司擁有800,000,000股已發行股份。

### 於本公司之直接及最終控股公司Asian Glory股份中擁有的權益

董事姓名	權益性質	已發行普通股數目	概約百分比
李澄曜先生	實益擁有人	50,000	100%

除上文披露者外及就董事所深知，於2020年6月30日，概無董事或本公司主要行政人員於本公司或其相聯法團(定義見證券及期貨條例第XV部)的股份、相關股份或債權證中，擁有或被視為擁有已記錄於本公司根據證券及期貨條例第352條存置的登記冊或根據標準守則已知會本公司及聯交所的任何權益及／或淡倉。

### 主要股東及其他人士於股份及相關股份的權益及淡倉

於2020年6月30日，就董事會所知，下列人士(董事及本公司主要行政人員除外)於股份或相關股份中，擁有或視為或視作擁有根據證券及期貨條例第XV部第2及3分部條文須予披露並記錄於本公司根據證券及期貨條例第336條須予存置登記冊的權益及／或淡倉，或直接或間接於本公司已發行股本中擁有5%或以上權益：

#### 好倉

股東姓名／名稱	身份／權益性質	所持股份數目	概約股權百分比
鄧凱倫女士(「鄧女士」)	配偶權益 <sup>(1)</sup>	439,224,523 (L)	54.90%
Asian Glory	實益擁有人	425,206,524 (L)	53.15%
	由受控制法團持有 <sup>(2)</sup>	17,999 (L)	0.00%
FCPR Cathay Capital II	由受控制法團持有 <sup>(3)</sup>	78,777,637 (L)	9.85%
歐之樂有限公司	實益擁有人	78,777,637 (L)	9.85%

(L) 指好倉

- 鄧女士為李澄曜先生的配偶。根據證券及期貨條例，鄧女士被視為於李澄曜先生擁有權益或被視為擁有權益的相同數目股份中擁有權益。
- 利寶持有17,999股股份。Asian Glory擁有利寶約74.87%權益。根據證券及期貨條例，Asian Glory被視為於利寶持有的相同數目股份中擁有權益。
- FCPR Cathay Capital II為歐之樂有限公司的唯一股東。根據證券及期貨條例，FCPR Cathay Capital II被視為於歐之樂有限公司擁有的相同數目股份中擁有權益。

除上文披露者外，於2020年6月30日，董事概不知悉任何其他人士／實體(任何董事或本公司主要行政人員除外)於股份或相關股份中，擁有根據證券及期貨條例第XV部第2及3分部條文須向本公司披露或記錄於本公司根據證券及期貨條例第336條須予存置的登記冊的權益或淡倉。

## 董事資料變動

根據上市規則第13.51B(1)條，自2019年年報日期以來董事資料的變動載列如下：

- 於2020年4月11日，黃嘉純先生獲委任為香港賽馬會的管家，並分別擔任香港賽馬會(慈善)有限公司、香港賽馬會會員事務有限公司及賽馬會滙西洲公眾高爾夫球場有限公司的董事。
- 於2020年4月21日，黃嘉純先生獲委任為香港賽馬會馬匹福利研究基金有限公司的董事。
- 於2020年5月29日，鄭毓和先生退任大唐西市絲路投資控股有限公司(股份代號：620，於聯交所主板上市的公司)的獨立非執行董事。

## 購股權計劃

### 首次公開發售後購股權計劃

於2017年10月20日，本公司於本公司股東通過書面決議案後採納首次公開發售後購股權計劃(「首次公開發售後購股權計劃」)。目的是鼓勵及獎勵合資格參與者，包括(i)本公司及其附屬公司的全職或兼職僱員、行政人員或高級職員；(ii)本公司及其附屬公司的董事(包括獨立非執行董事)；及(iii)董事會全權認為將會或已經對本集團作出貢獻的任何顧問、諮詢人、供應商、客戶及分銷商(統稱「首次公開發售後合資格參與者」)。

根據首次公開發售後購股權計劃授出的購股權將於授出購股權日期後10年內屆滿。截至本中報日期，首次公開發售後購股權計劃的餘下年期超過7年。

向本公司董事、主要行政人員、主要股東或上述人士的任何聯繫人授出的購股權須經並非建議購股權承授人的獨立非執行董事批准。倘(i)建議承授人為主要股東、獨立非執行董事或其中一方的聯繫人；及(ii)授出購股權引致理論上可能發生的情況，即於任何12個月期間內的任何時間點行使購股權會使承授人的股權總額整體出現大幅增加(如超出下列數額，則屬大幅增加：(i)於授出日期計算的本公司已發行股份總數的0.1%；或(ii)按授出日期收市股價計算價值5百萬港元)，則建議授出購股權須通過(本公司所有關連人士(定義見上市規則)須放棄投票)投票股東決議案獲得事先批准。

就建議承授人並非主要股東、獨立非執行董事或其中一方聯繫人的建議授出購股權而言，倘授出購股權引致理論上可能發生的情況，即於任何12個月期間內的任何時間點行使購股權會使承授人的股權總額整體出現超出已發行股份總數1%的大幅增加，則須通過經投票股東決議案(本公司所有關連人士(定義見上市規則)須放棄投票)獲得事先批准。

無論是透過首次公開發售後購股權計劃或其他方式授出的購股權，其相關股份數目不得超過已發行股份總數10%，惟獲本公司股東批准則另當別論。

根據首次公開發售後購股權計劃授出的購股權必須具有由董事釐定的行使價，該行使價高於(i)本公司於授出日期的收市股價；(ii)本公司股份面值；及(iii)本公司於授出日期前最近五個收市股價的平均價。

不論規模多少，每次授出購股權的總面值均為1.00港元，承授人須於授出日期或之前支付。除非董事會事先訂明限制，否則購股權承授人可於接獲購股權後立即行使。首次公開發售後購股權計劃將於2027年10月20日停止授出新購股權；惟只要有需要，其條文仍會生效，除非於股東大會正式廢除。

自採納首次公開發售後購股權計劃當日起及直至2020年6月30日，概無購股權根據首次公開發售後購股權計劃獲授出、行使、註銷或失效。截至2020年6月30日，根據首次公開發售後購股權計劃，概無購股權尚未行使。



### 首次公開發售前購股權計劃

於2017年10月20日，本公司股東通過書面決議案採納首次公開發售前購股權計劃以鼓勵、挽留及獎勵本公司或其任何附屬公司的合資格全職主要僱員、顧問及董事（「首次公開發售前合資格參與者」）。截至本中報日期，首次公開發售前購股權計劃的剩餘期限為超過7年。

於報告期根據首次公開發售前購股權計劃授出的購股權的變動如下：

	截至2020年		於期內		截至2020年
	1月1日	於期內行使	失效或註銷	於期內授出	6月30日
	尚未行使				尚未行使
<b>董事</b>					
李澄曜先生	4,000,000	—	—	—	4,000,000
仲梅女士	4,000,000	—	—	—	4,000,000
杜平先生	1,500,000	—	—	—	1,500,000
<b>僱員</b>	28,700,000	—	2,400,000	—	26,300,000
<b>總計</b>	38,200,000	—	2,400,000	—	35,800,000

於計劃開始日期，47,500,000份每股行使價為0.8港元的購股權已授予合資格的本公司董事及僱員。截至報告期，根據首次公開發售前購股權計劃授出的購股權涉及2,400,000股相關股份（上一期間：1,300,000股相關股份）失效，而相關購股權儲備1,346,000人民幣（上一期間：567,000人民幣）已重新分類為保留盈利。截至2020年6月30日，於首次公開發售前購股權計劃項下可供發行的股份總數為35,800,000股，佔本中報日期已發行股份的4.48%。

本公司需要下列估計以釐定用於預測於2017年所授出購股權公平值的二項式樹狀模式的參數。該等估計亦影響預期歸屬的有關權益回報數額及最終計算股份支付款項。該等估計及假設可能對釐定購股權公平值及預期歸屬的該等權益回報數額造成重大影響，從而對釐定股份支付款項造成重大影響。

	2017年
加權平均股價	1.15港元
行使價	0.80港元
預期波幅	45.96%
到期日	2027年10月24日
無風險利率	1.88%
預期股息率	0.00%

除上述所披露者外，除根據首次公開發售前購股權計劃已授出的購股權外，自採納首次公開發售前購股權計劃以來至2020年6月30日，概無購股權根據首次公開發售前購股權計劃獲授出、行使、註銷或失效。

根據首次公開發售前購股權計劃授出的任何購股權可於下列可行使期間首日至2027年10月24日行使：

	授出日期	可行使期間
<b>董事</b>		
李澄曜先生	2017年10月25日	(i) 1,600,000份購股權：自2018年10月25日起至2027年10月24日 (ii) 1,200,000份購股權：自2019年10月25日起至2027年10月24日 (iii) 1,200,000份購股權：自2020年10月25日起至2027年10月24日
仲梅女士	2017年10月25日	(i) 1,600,000份購股權：自2018年10月25日起至2027年10月24日 (ii) 1,200,000份購股權：自2019年10月25日起至2027年10月24日 (iii) 1,200,000份購股權：自2020年10月25日起至2027年10月24日
杜平先生	2017年10月25日	(i) 600,000份購股權：自2018年10月25日起至2027年10月24日 (ii) 450,000份購股權：自2019年10月25日起至2027年10月24日 (iii) 450,000份購股權：自2020年10月25日起至2027年10月24日
<b>僱員</b>		
	2017年10月25日	(i) 13,600,000份購股權：自2018年10月25日起至2027年10月24日 (ii) 10,200,000份購股權：自2019年10月25日起至2027年10月24日 (iii) 10,200,000份購股權：自2020年10月25日起至2027年10月24日

計劃一旦由董事會透過各大會決議案及股東透過股東大會決議案根據計劃條款終止，將不再根據首次公開發售前購股權計劃授出額外購股權，惟計劃條款將維持十足效力及作用，以便行使在此之前已授出的任何存續購股權或遵守首次公開發售前購股權計劃條款可能規定者。

### 購買、出售或贖回本公司上市證券

於報告期，本公司並無贖回其任何上市證券，且本公司或其任何附屬公司亦並無購買或出售相關證券。

### 首次公開發售所得款項用途

於2017年11月10日（「上市日期」），本公司就其首次公開發售（「首次公開發售」）發行200,000,000股每股面值0.01港元的普通股。經扣除包銷佣金及其他首次公開發售開支後的首次公開發售所得款項淨額（「所得款項淨額」）約為288.3百萬港元。

誠如本公司日期為2017年10月31日的招股章程（「招股章程」）所述，本公司擬將所得款項淨額用作(i)擴張本集團中國內地及香港的零售網絡；(ii)加強本集團開發本集團現有品牌或新品牌產品的能力；(iii)發展體驗中心及相關產品；及(iv)增加其營運資金。

自上市日期起直至2020年6月30日止動用所得款項淨額的分析載列如下：

	招股章程所述 所得款項淨額 用途(金額按 每股最終發售 價調整) 百萬港元	截至2020年 6月30日 實際動用的 所得款項淨額 百萬港元	於報告期 實際動用的 所得款項淨額 百萬港元	截至2020年 6月30日 尚未動用 所得款項淨額 百萬港元	進一步資料
擴張本集團中國內地及香港的零售網絡					
—於中國內地開設旗艦玩具店	60.5	60.5	—	—	該金額已按照原定計劃悉數動用。
—於中國內地開設Kidsland及Babyland商店	46.1	46.1	—	—	該金額已按照原定計劃悉數動用。
—於中國內地及香港開設樂高認證專門店	34.6	34.6	—	—	該金額已按照原定計劃悉數動用。
—更新資訊科技系統、發展我們的電商業務、提升商店形象和視覺展示，以及支付零售點的其他市場推廣開支	34.6	34.6	—	—	該金額已按照原定計劃悉數動用。
加強本集團開發產品的能力	51.9	51.9	—	—	該金額已按照原定計劃悉數動用。
發展體驗中心及相關產品	31.7	21.0	2.8	10.7	餘額按照原定計劃於2021年12月31日前動用。然而，鑑於COVID-19導致的不利因素，體驗中心及相關產品的開發進度可能受到影響。因此，管理層將於2020年第四季度前重新評估及(如需要)修訂上述開發項目的時間表。
營運資金及其他一般企業用途	28.9	28.9	—	—	該金額已按照原定計劃悉數動用。
	288.3	277.6	2.8	10.7	

截至本中報日期，尚未動用的所得款項淨額約為10.7百萬港元。本公司已按照招股章程所披露的方式動用及／或擬動用尚未動用的所得款項淨額。

凱知樂國際控股有限公司

主席

李澄曜先生

2020年8月31日

# 中期財務資料審閱報告



羅兵咸永道

致凱知樂國際控股有限公司董事會  
(於開曼群島註冊成立的有限公司)

## 引言

本核數師(以下簡稱「我們」)已審閱列載於第19至38頁的中期財務資料，此中期財務資料包括凱知樂國際控股有限公司(以下簡稱「貴公司」)及其附屬公司(以下統稱「貴集團」)於2020年6月30日的中期簡明綜合財務狀況表與截至該日止六個月期間的中期簡明綜合損益及其他全面收益表、中期簡明綜合權益變動表及中期簡明綜合現金流量表，以及主要會計政策概要及其他附註解釋。香港聯合交易所有限公司證券上市規則規定，就中期財務資料擬備的報告必須符合以上規則的有關條文以及香港會計師公會頒布的香港會計準則第34號「中期財務報告」。貴公司董事須負責根據香港會計準則第34號「中期財務報告」擬備及列報該等中期財務資料。我們的責任是根據我們的審閱對該等中期財務資料作出結論，並僅按照我們協定的業務約定條款向閣下(作為整體)報告我們的結論，除此之外本報告別無其他目的。我們不會就本報告的內容向任何其他人士負上或承擔任何責任。

## 審閱範圍

我們已根據香港會計師公會頒布的香港審閱準則第2410號「由實體的獨立核數師執行中期財務資料審閱」進行審閱。審閱中期財務資料包括主要向負責財務及會計事務的人員作出查詢，及應用分析性和其他審閱程序。審閱的範圍遠較根據《香港審計準則》進行審計的範圍為小，故不能令我們可保證我們將知悉在審計中可能被發現的所有重大事項。因此，我們不會發表審計意見。

## 結論

根據我們的審閱，我們並無發現有任何事項，令我們相信貴集團的中期財務資料未有在各重大方面根據香港會計準則第34號「中期財務報告」擬備。

羅兵咸永道會計師事務所  
執業會計師

香港，2020年8月31日

羅兵咸永道會計師事務所，香港中環太子大廈22樓  
電話：+852 2289 8888，傳真：+852 2810 9888，www.pwchk.com

# 簡明綜合損益及其他全面收益表

截至2020年6月30日止六個月

截至6月30日止六個月

	附註	2020年 千人民幣 (未經審核)	2019年 千人民幣 (未經審核)
收入	4	641,189	849,964
銷售成本		(426,782)	(488,450)
毛利		214,407	361,514
其他收入	5	3,952	13,789
其他虧損，淨額	6	(7,065)	(1,352)
(金融資產減值虧損)/撥回金融資產減值虧損		(1,502)	2,052
銷售及分銷開支		(310,744)	(328,226)
一般及行政開支		(30,145)	(39,985)
經營(虧損)/溢利		(131,097)	7,792
融資成本		(6,028)	(7,458)
除所得稅前(虧損)/溢利		(137,125)	334
所得稅抵免/(開支)	7	1,512	(2,271)
期內虧損		(135,613)	(1,937)
其他全面收入/(虧損)			
其後可能再重新分類至損益的項目			
換算海外業務時產生的匯兌差額		5,735	(3,186)
期內其他全面收入/(虧損)(扣除稅項)		5,735	(3,186)
期內全面虧損總額		(129,878)	(5,123)
下列各項應佔期內(虧損)/溢利：			
本公司擁有人		(131,696)	(4,504)
非控股權益		(3,917)	2,567
		(135,613)	(1,937)
下列各項應佔期內全面(虧損)/收益總額：			
本公司擁有人		(125,833)	(7,665)
非控股權益		(4,045)	2,542
		(129,878)	(5,123)
每股虧損，基本及攤薄	10	(16.5分人民幣)	(0.56分人民幣)

# 簡明綜合財務狀況表

於2020年6月30日

	附註	於2020年 6月30日 千人民幣 (未經審核)	於2019年 12月31日 千人民幣 (經審核)
<b>資產</b>			
<b>非流動資產</b>			
物業、廠房及設備	11	51,811	58,377
使用權資產	12	140,311	183,835
無形資產		9,810	9,882
收購物業、廠房及設備的已付按金		165	–
租金按金	13	18,853	24,734
遞延稅項資產		24,838	24,838
		<b>245,788</b>	<b>301,666</b>
<b>流動資產</b>			
存貨		473,909	576,375
貿易應收款項	13	111,424	134,190
其他應收款項、按金及預付款項	13	97,455	132,981
退貨權資產		894	3,271
可收回稅項		842	190
受限制現金		5,500	5,500
銀行結餘及現金		112,335	30,685
		<b>802,359</b>	<b>883,192</b>
<b>負債</b>			
<b>流動負債</b>			
貿易應付款項	14	189,729	214,444
其他應付款項及應計費用	14	122,306	81,386
關聯公司貸款	19	36,264	13,695
租賃負債	12	88,964	101,458
合約負債	15	18,365	35,752
即期稅項負債		7,047	7,970
		<b>462,675</b>	<b>454,705</b>

簡明綜合財務狀況表

於2020年6月30日

	附註	於2020年 6月30日 千人民幣 (未經審核)	於2019年 12月31日 千人民幣 (經審核)
<b>非流動負債</b>			
修復成本撥備	14	6,623	6,687
租賃負債	12	75,316	91,189
		<b>81,939</b>	97,876
<b>淨流動資產</b>			
		<b>339,684</b>	428,487
<b>總資產減流動負債</b>			
		<b>585,472</b>	730,153
<b>淨資產</b>			
<b>權益</b>			
本公司擁有人			
股本	16	6,931	6,931
儲備		489,606	614,305
		<b>496,537</b>	621,236
非控股權益			
		<b>6,996</b>	11,041
<b>總權益</b>			
		<b>503,533</b>	632,277



# 簡明綜合權益變動表

截至2020年6月30日止六個月

(未經審核)	本公司擁有人應佔										總計 千人民幣
	股本 千人民幣	股份溢價 千人民幣	合併儲備 千人民幣	法定儲備 千人民幣	資本儲備 千人民幣	換算儲備 千人民幣	購股權儲備 千人民幣	保留盈利 千人民幣	小計 千人民幣	非控股權益 千人民幣	
於2019年1月1日的結餘	6,931	323,968	(118,988)	4,180	181,629	1,106	22,461	270,808	692,095	8,448	700,543
會計政策變動	-	-	-	-	-	-	-	(4,625)	(4,625)	-	(4,625)
於2019年1月1日的結餘， 經重列	6,931	323,968	(118,988)	4,180	181,629	1,106	22,461	266,183	687,470	8,448	695,918
期內(虧損)/溢利	-	-	-	-	-	-	-	(4,504)	(4,504)	2,567	(1,937)
期內其他全面虧損	-	-	-	-	-	(3,161)	-	-	(3,161)	(25)	(3,186)
期內全面(虧損)/收益總額	-	-	-	-	-	(3,161)	-	(4,504)	(7,665)	2,542	(5,123)
來自一名股東的視作注資	-	-	-	-	1,698	-	-	-	1,698	-	1,698
確認以股份為基礎的付款開支 (附註17)	-	-	-	-	-	-	3,265	-	3,265	-	3,265
已失效購股權	-	-	-	-	-	-	(567)	567	-	-	-
於2019年6月30日的結餘	6,931	323,968	(118,988)	4,180	183,327	(2,055)	25,159	262,246	684,768	10,990	695,758
於2020年1月1日的結餘	6,931	323,968	(118,988)	4,443	185,068	7,210	28,011	184,593	621,236	11,041	632,277
期內虧損	-	-	-	-	-	-	-	(131,696)	(131,696)	(3,917)	(135,613)
期內其他全面收益/(虧損)	-	-	-	-	-	5,863	-	-	5,863	(128)	5,735
期內全面(虧損)/收益總額	-	-	-	-	-	5,863	-	(131,696)	(125,833)	(4,045)	(129,878)
確認以股份為基礎的付款開支 (附註17)	-	-	-	-	-	-	1,134	-	1,134	-	1,134
已失效購股權	-	-	-	-	-	-	(1,346)	1,346	-	-	-
於2020年6月30日的結餘	6,931	323,968	(118,988)	4,443	185,068	13,073	27,799	54,243	496,537	6,996	503,533

# 簡明綜合現金流量表

截至2020年6月30日止六個月

截至6月30日止六個月

	2020年 千人民幣 (未經審核)	2019年 千人民幣 (未經審核)
經營活動所得現金淨額	134,378	66,413
投資活動所用現金淨額		
購買物業、廠房及設備(附註11)	(24,709)	(27,707)
購買及出售按公平值計入損益的金融資產的所得款項淨額	269	-
收購物業、廠房及設備時支付的按金	(165)	-
已收利息	181	172
	(24,424)	(27,535)
融資活動所用現金淨額		
租賃付款的本金部分	(45,271)	(58,161)
租賃付款的利息部分	(5,733)	(7,458)
關聯公司貸款所得款項	23,815	-
償還關聯公司貸款	(1,696)	-
	(28,885)	(65,619)
現金及現金等價物增加/(減少)淨額	81,069	(26,741)
於1月1日的現金及現金等價物	30,685	112,246
外匯匯率變動的影響	581	(76)
於6月30日的現金及現金等價物	112,335	85,429

# 簡明綜合中期財務資料附註

截至2020年6月30日止六個月

## 1. 編製基準

本集團截至2020年6月30日止六個月的本未經審核簡明綜合中期財務資料根據香港會計師公會(「香港會計師公會」)頒佈的香港會計準則(「香港會計準則」)第34號「中期財務報告」及香港聯合交易所有限公司(「聯交所」)證券上市規則附錄十六的適用披露規定而編製。簡明綜合中期財務資料應與截至2019年12月31日止年度的年度財務報表一併閱讀，該年度財務報表根據香港財務報告準則(「香港財務報告準則」)編製。若干比較數字已作重新分類以符合本期間的財務資料呈列方式。

## 2. 主要會計政策

簡明綜合中期財務資料按歷史成本法編製。

本簡明綜合中期財務資料所採用的會計政策與截至2019年12月31日止年度的年度財務報表所述該等年度財務報表所採用者一致，惟所得稅使用適用於預期年度盈利總額的稅率累計，以及應用下述新訂及經修訂準則。

### 應用新訂香港財務報告準則及準則修訂本

於本中期期間，本集團已首次應用以下由香港會計師公會頒佈的新訂香港財務報告準則及準則修訂本，以編製本集團簡明綜合中期財務資料，該等準則及修訂本於2020年1月1日或之後開始的年度期間強制生效：

香港財務報告準則第3號(修訂本)	業務的定義
香港會計準則第1號及香港會計準則第8號(修訂本)	重大的定義
香港財務報告準則第9號及香港財務報告準則第7號(修訂本)	利率基準改革
財務報告的概念框架2018	財務報告的經修訂概念框架

新訂及經修訂香港財務報告準則已根據各準則及修訂本的相關過渡條文應用，導致會計政策、報告金額及／或披露有所變動。此外，本集團自2020年1月1日起提早採納香港財務報告準則第16號之修訂「COVID-19相關租金優惠」，以按可行權宜方法應用於2020年6月1日或之後生效的COVID-19相關租金優惠，採納的影響披露於附註12。除香港財務報告準則第16號之修訂外，上文所列其他大部分修訂對過往期間確認的金額並無任何重大影響，且預期對本期間或未來期間並無重大影響。採納其他新訂及經修訂準則對本期間或任何過往期間並無任何重大影響。

## 2. 主要會計政策(續)

### 尚未採納的新訂及經修訂準則及詮釋

以下新訂準則、新訂詮釋以及準則及詮釋修訂本已頒佈但於2020年1月1日開始的財政年度尚未生效，亦未經本集團提早採納：

準則	主要規定	於以下日期或 之後開始之會計 期間生效
香港會計準則第1號(修訂本)	負債分類為流動或非流動	2022年1月1日
香港會計準則第16號(修訂本)	物業、廠房及設備：擬定用途前的款項	2022年1月1日
香港會計準則第37號(修訂本)	虧損性合約－履行合約的成本	2022年1月1日
香港財務報告準則第3號(修訂本)	概念框架的提述	2022年1月1日
香港財務報告準則第1號、香港財務報告準則第9號、香港會計準則第41號及香港財務報告準則第16號(修訂本)	2018年至2020年週期的年度改進	2022年1月1日
香港財務報告準則第17號	保險合約	2023年1月1日
香港財務報告準則第10號及香港會計準則第28號(修訂本)	投資者與其聯營公司或合營企業之間的資產出售或注資	待定

本集團將於新準則、新詮釋及經修訂準則生效時採納適用於本集團的該等準則、詮釋及經修訂準則。本集團已開始評估採納上述新準則、經修訂準則及新詮釋的相關影響，預期該等準則、詮釋及經修訂準則概不會對本集團的綜合財務報表產生重大影響。

概無尚未生效且預計對本集團於目前或未來報告期間及對可見未來交易造成重大影響的其他準則。

### 2.1. 分部資料呈報的變動

於過往年度，董事已基於本集團業務的性質呈列本集團的經營分部資料，並分類為玩具銷售及嬰兒產品銷售兩個經營分部。截至2020年6月30日止期間，董事已基於本集團經營所在地域變更分部業績的呈列。

截至2019年6月30日止期間的可資比較財務資料已遵循此項分部資料呈列變動而重列。

## 3. 估計

編製簡明綜合中期財務資料要求管理層作出判斷、估計及假設，該等判斷、估計及假設影響會計政策的應用以及資產及負債以及收入及支出的報告金額。實際結果可能與該等估計不同。於編製本簡明綜合中期財務資料時，管理層於應用本集團會計政策時作出的重大判斷及估計不確定因素的主要來源與本集團截至2019年12月31日止年度的綜合財務報表所應用者相同。

#### 4. 收入及分部資料

本集團主要從事買賣及銷售玩具及嬰兒產品。

本集團根據由本公司執行董事作為首席營運決策人審閱並用以作出策略決定的報告，釐定其經營分部。本集團的經營分部分類為(i)中華人民共和國(「中國」)；及(ii)香港與海外等地域，乃根據本集團開展業務的地域分類。得出本集團報告分部時，並無合併經營分部。

##### 分部收入及業績

以下為本集團按可報告及經營分部劃分的收入及業績分析：

##### 截至2020年6月30日止六個月(未經審核)

	中國 千人民幣	香港及海外 千人民幣	分部間抵銷 千人民幣	總計 千人民幣
收入				
— 於某個時間點確認的收入	574,847	87,860	(21,518)	641,189
分部業績	(127,090)	5,246	—	(121,844)
未分配其他收入				181
未分配企業開支				(8,282)
未分配其他虧損淨額				(6,885)
未分配財務費用				(295)
除稅前虧損				(137,125)

##### 截至2019年6月30日止六個月(經重列)(附註2.1)(未經審核)

	中國 千人民幣	香港及海外 千人民幣	分部間抵銷 千人民幣	總計 千人民幣
收入				
— 於某個時間點確認的收入	784,459	142,658	(77,153)	849,964
分部業績	3,524	8,567	—	12,091
未分配其他收入				172
未分配企業開支				(11,257)
未分配其他虧損淨額				(672)
除稅前溢利				334

## 4. 收入及分部資料(續)

## 銷售及分銷渠道

本集團擁有多樣化的零售網絡及廣泛的分銷網絡。本集團通過(i)自營零售渠道；及(ii)批發渠道出售玩具及嬰兒產品。

下表載列於所示期間按自營零售及批發渠道劃分的收入明細：

	截至6月30日止六個月	
	2020年 千人民幣 (未經審核)	2019年 千人民幣 (未經審核)
自營零售渠道		
— 零售店	267,994	331,045
— 寄售專櫃	185,055	245,999
— 線上商店	49,211	46,453
批發渠道		
— 分銷商	109,449	179,581
— 連鎖大賣場及超級市場	9,587	12,673
— 線上重要客戶	19,893	34,213
	<b>641,189</b>	<b>849,964</b>

## 5. 其他收入

	截至6月30日止六個月	
	2020年 千人民幣 (未經審核)	2019年 千人民幣 (未經審核)
利息收入	181	172
來自品牌擁有人的促銷收入	—	6,334
政府補助(附註)	2,620	3,457
雜項收入	1,151	3,826
	<b>3,952</b>	<b>13,789</b>

附註：本集團確認來自若干市政府及經濟發展區當局的政府補助。該等補助主要為用於營運的創新基金。本集團亦確認香港政府就防疫抗疫基金項下的「零售業資助計劃」發放的補貼。

## 6. 其他虧損淨額

	截至6月30日止六個月	
	2020年 千人民幣 (未經審核)	2019年 千人民幣 (未經審核)
淨匯兌虧損	(7,154)	(672)
按公平值計入損益的金融資產公平值變動收益	269	-
出售物業、廠房及設備虧損	(3)	(227)
其他	(177)	(453)
	(7,065)	(1,352)

## 7. 所得稅(抵免)/開支

	截至6月30日止六個月	
	2020年 千人民幣 (未經審核)	2019年 千人民幣 (未經審核)
即期稅項：		
香港利得稅	468	863
中國企業所得稅	(1,980)	67
	(1,512)	930
遞延稅項：		
本年度	-	1,341
	(1,512)	2,271

所得稅使用將適用於預期年度盈利總額的稅率累計計算。



## 8. 按性質劃分的開支

計入銷售成本、金融資產減值虧損／(撥回)、銷售及分銷開支以及一般及行政開支的開支分析如下：

	截至6月30日止六個月	
	2020年 千人民幣 (未經審核)	2019年 千人民幣 (未經審核)
核數師酬金		
— 審計服務	1,155	1,109
無形資產攤銷	263	256
物業、廠房及設備折舊	21,926	17,583
使用權資產折舊(附註12(ii))	57,604	53,682
物業、廠房及設備減值虧損(附註)	9,530	—
使用權資產減值虧損(附註)	10,765	—
存貨成本	379,061	485,209
以下項目的租金開支：		
— 可變租賃付款(附註12(ii))	6,977	5,674
— 短期租賃(附註12(ii))	8,211	26,162
租金優惠(附註12(ii))	(7,700)	—
廣告及宣傳開支	27,708	17,424
特許銷售費	63,944	84,278
僱員福利開支(包括董事酬金)	39,922	57,533
外包人員服務費	48,790	64,649
貿易應收款項減值虧損撥備／(撥回)	1,502	(2,051)
存貨減值虧損撥備／(撥回)，淨額(計入銷售成本)	31,131	(5,559)
運輸費用	22,056	16,401
物業管理費	15,344	15,827

附註：本集團將各間個別零售店釐定為獨立可識別現金產生單位(「現金產生單位」)，並監察其財務表現。截至2020年6月30日止期間，本集團物業、廠房及設備以及使用權資產的減值撥備分別為9,530,000人民幣及10,765,000人民幣(2019年：分別為無及無)，按就有減值跡象的零售店資產進行的減值評估得出。有關減值虧損乃計入銷售及分銷開支。可收回金額乃根據使用價值計算，當中涉及根據本集團年度預算的推算現金流及關鍵假設(如個別現金產生單位的未來收入增長率及毛利率百分比)。

## 9. 股息

董事會議決不宣派截至2020年6月30日止六個月的中期股息(2019年：無)。

## 10. 每股虧損

本公司擁有人應佔每股基本及攤薄虧損按下列數據計算：

	截至6月30日止六個月	
	2020年	2019年
本公司擁有人應佔虧損(千人民幣)	(131,696)	(4,504)
用作計算每股虧損的普通股加權平均數(千股)	800,000	800,000

計算截至2020年6月30日止六個月每股攤薄虧損並未假設行使本公司的尚未行使購股權，此乃由於行使有關購股權會導致截至2020年6月30日止六個月每股虧損減少(2019年：相同)。

## 11. 物業、廠房及設備變動

截至2020年6月30日止六個月，物業、廠房及設備的添置為24,709,000人民幣(截至2019年6月30日止六個月：28,877,000人民幣)，包括租賃物業裝修、傢俬及設備以及汽車。

## 12. 租賃

### (i) 於簡明綜合財務狀況表確認的金額

簡明綜合財務狀況表呈列以下與租賃相關的金額：

	於2020年 6月30日 千人民幣 (未經審核)	於2019年 12月31日 千人民幣 (經審核)
使用權資產	154,279	187,038
— 減：減值撥備	(13,968)	(3,203)
	140,311	183,835
租賃負債		
— 即期	88,964	101,458
— 非即期	75,316	91,189
	164,280	192,647

## 12. 租賃(續)

## (ii) 於簡明綜合損益表確認的金額

簡明綜合損益表呈列以下與租賃相關的金額：

	截至6月30日止六個月	
	2020年 千人民幣 (未經審核)	2019年 千人民幣 (未經審核)
使用權資產折舊(附註8)	57,604	53,682
利息開支(計入財務費用)	5,733	7,458
與短期租賃有關的開支(附註8)	8,211	26,162
與並無計入租賃負債的可變租賃付款有關的開支(附註8)	6,977	5,674
租金優惠	(7,700)	-

*COVID-19相關租金優惠*

本集團已根據「香港財務報告準則第16號租賃之修訂COVID-19相關租金優惠」對所有因COVID-19疫情而直接產生的租金優惠應用可行權宜方法。租金優惠7,700,000人民幣指因COVID-19相關租金優惠產生的租賃付款變動，已於截至2020年6月30日止六個月確認為銷售及分銷開支。

## 13. 貿易應收款項、其他應收款項、按金及預付款項

	於2020年 6月30日 千人民幣 (未經審核)	於2019年 12月31日 千人民幣 (經審核)
貿易應收款項淨額	111,424	134,190
其他應收款項、按金及預付款項		
— 租金按金	54,111	56,135
— 其他按金	6,220	10,794
— 購買庫存商品的預付款項	17,127	25,184
— 來自供應商的應收回贈款項	8,795	20,865
— 來自品牌擁有人的應收促銷收入	6,986	9,868
— 其他可收回稅款	16,297	25,813
— 其他	6,772	9,056
	116,308	157,715

### 13. 貿易應收款項、其他應收款項、按金及預付款項(續)

本集團在中國通過自營零售店的零售收益以現金、信用卡、支付寶或微信支付的方式進行交易，而結算期通常為自交易日期起計2日內。本集團的互聯網銷售是通過立即結算的電子支付平台進行。本集團通過百貨公司獲得的特許經營者收益通常由百貨公司自最終客戶收取，然後在扣除特許權使用費後向本集團支付餘額。授予百貨公司的信貸期介乎30日至180日。

本集團要求其大部分經銷商提前付款，同時向連鎖大賣場及超級市場提供信貸期15日至90日。

以下為按收入確認日期呈列的貿易應收款項(已扣除減值撥備)的賬齡分析。

	於2020年 6月30日 千人民幣 (未經審核)	於2019年 12月31日 千人民幣 (經審核)
30日內	87,074	108,098
31至60日	14,274	8,373
61至90日	2,753	3,108
91至180日	2,432	12,250
超過180日	4,891	2,361
	<b>111,424</b>	<b>134,190</b>

#### 14. 貿易應付款項、其他應付款項及應計費用

	於2020年 6月30日 千人民幣 (未經審核)	於2019年 12月31日 千人民幣 (經審核)
貿易應付款項(附註(a))	189,729	214,444
其他應付款項及應計費用		
— 應付關聯公司(附註(b))	4,683	3,504
— 應計開支	65,624	35,909
— 退休福利成本撥備	19,341	12,426
— 修復成本撥備(附註(c))	15,626	17,344
— 其他應付稅項	14,398	10,405
— 其他	9,257	8,485
減：呈列為非流動負債的修復成本撥備	(6,623)	(6,687)
呈列為流動負債的其他應付款項及應計費用	122,306	81,386

附註(a)

供應商授予的信貸期一般介乎60日至90日。

報告期末基於發票日期的貿易應付款項賬齡分析如下：

	於2020年 6月30日 千人民幣 (未經審核)	於2019年 12月31日 千人民幣 (經審核)
30日內	124,213	125,747
31至60日	46,474	54,997
61至90日	4,230	13,933
超過90日	14,812	19,767
	189,729	214,444

## 14. 貿易應付款項、其他應付款項及應計費用(續)

附註(b)

應付關聯公司款項的詳情載述如下：

應付關聯公司款項	結餘性質	於2020年 6月30日 千人民幣 (未經審核)	於2019年 12月31日 千人民幣 (經審核)
隆俊發展有限公司(附註(i))	非貿易	3,685	2,965
利寶製品貿易有限公司(附註(i))	非貿易	697	392
君盈利有限公司(附註(i))	非貿易	301	147
		<b>4,683</b>	<b>3,504</b>

附註：

(i) 該等關聯公司由本集團主席李澄曜先生控制。有關金額為無抵押、不計利息及按要求償還。

附註(c)

復收成本撥備指於相關租賃屆滿時，本集團同意就其租賃場所進行的裝修工程的預計成本的現值。

## 15. 合約負債

本集團合約負債源於客戶就尚未交付的相關產品作出的墊款，以及就銷售退貨及客戶忠誠計劃作出的撥備。

## 16. 股本

	股份數目	千人民幣
每股面值0.01港元的普通股		
法定：		
於2019年12月31日、2020年1月1日及2020年6月30日	50,000,000,000	433,188
已發行及繳足：		
於2019年12月31日、2020年1月1日及2020年6月30日	800,000,000	6,931

## 17. 購股權計劃

### 首次公開發售前購股權計劃

於2017年10月20日，本公司股東採納一項購股權計劃（「首次公開發售前購股權計劃」）。首次公開發售前購股權計劃為一項股份獎勵計劃，旨在認可及感謝該計劃項下的合資格參與者對本集團已作出或可能已作出的貢獻。

合資格參與者包括本公司董事認為已對本公司及／或其任何附屬公司作出貢獻的本公司或其任何附屬公司的任何全職僱員、主要僱員、顧問或董事。

於同日，本公司已授權授予78名合資格參與者認購合共47,500,000股首次公開發售前購股權計劃項下的股份。

就首次公開發售前購股權計劃項下提呈發售的任何特定購股權的股份行使價為0.8港元。

根據首次公開發售前購股權計劃授予每名承授人的購股權將分三批歸屬（分別佔已授出購股權總數的40%、30%及30%），於授出日期首個週年2018年10月25日、授出日期第二週年及第三週年開始。授出購股權時毋須支付代價。根據首次公開發售前購股權計劃獲授予購股權的承授人將有權於購股權獲歸屬後（惟於任何情況下自授出日期起計十年屆滿當日或之前）的任何時間行使購股權。



## 17. 購股權計劃(續)

### 首次公開發售前購股權計劃(續)

下表披露首次公開發售前購股權計劃項下於期內已授出購股權變動的詳情：

購股權	歸屬期	於2019年 12月31日 尚未行使 (經審核)	於期內失效	於期內沒收	於2020年 6月30日 尚未行使 (未經審核)
<b>董事</b>					
第一批	2017年10月25日至2018年10月24日	3,800,000	—	—	3,800,000
第二批	2017年10月25日至2019年10月24日	2,850,000	—	—	2,850,000
第三批	2017年10月25日至2020年10月24日	2,850,000	—	—	2,850,000
		9,500,000	—	—	9,500,000
<b>僱員</b>					
第一批	2017年10月25日至2018年10月24日	11,480,000	960,000	—	10,520,000
第二批	2017年10月25日至2019年10月24日	8,610,000	720,000	—	7,890,000
第三批	2017年10月25日至2020年10月24日	8,610,000	—	720,000	7,890,000
		28,700,000	1,680,000	720,000	26,300,000
		38,200,000	1,680,000	720,000	35,800,000

## 17. 購股權計劃(續)

### 首次公開發售前購股權計劃(續)

首次公開發售前購股權計劃項下已授出購股權的詳情如下：

	授出日期	已授出	
		購股權數目	行使期
第一批	2017年10月25日	19,000,000	2018年10月25日至2027年10月24日
第二批	2017年10月25日	14,250,000	2019年10月25日至2027年10月24日
第三批	2017年10月25日	14,250,000	2020年10月25日至2027年10月24日
		47,500,000	

## 18. 資本承擔

	於2020年 6月30日 千人民幣 (未經審核)	於2019年 12月31日 千人民幣 (經審核)
已就收購物業、廠房及設備訂約但未於簡明綜合中期財務資料內撥備	251	-

## 19. 關聯方交易

### (a) 關聯方

截至2020年6月30日，Asian Glory Holdings Limited持有本公司53.15%(2019年12月31日：53.15%)股權，為單一最大股東。

### (b) 交易

於本集團正常業務過程中與關聯方及公司進行的重大交易概述如下：

關聯公司名稱	交易性質	截至6月30日止六個月	
		2020年 千人民幣 (未經審核)	2019年 千人民幣 (未經審核)
隆俊發展有限公司	租金開支	720	720
君盈利有限公司	租金開支	299	285
利寶製品貿易有限公司	貸款利息	295	—

附註：該等關聯公司是由本集團的控股股東兼主席李澄曜先生所控制。

### (c) 主要管理層人員的薪酬

	截至6月30日止六個月	
	2020年 千人民幣 (未經審核)	2019年 千人民幣 (未經審核)
董事袍金	90	86
薪金及津貼	4,373	4,228
酌情花紅	—	—
股份支付款項	355	2,595
退休福利計劃供款	205	333
	5,023	7,242

### (d) 關聯公司貸款

於2019年8月27日，孩思樂香港有限公司與利寶製品貿易有限公司訂立了貸款協議(「貸款協議」)，利寶製品貿易有限公司提供約36.5百萬人民幣(2019年12月31日：35.8百萬人民幣)的貸款融資。截至2020年6月30日，當中約36.3百萬人民幣(2019年12月31日：13.7百萬人民幣)已獲動用，年利率為一個月倫敦銀行同業拆息加1.3%。利寶製品貿易有限公司由本集團控股股東兼主席李澄曜先生控股。