



# 中期報告 2020



**DYNAM JAPAN HOLDINGS Co., Ltd.\***

(於日本註冊成立的有限公司)

股份代號：06889 \* 僅供識別





DYNAM JAPAN HOLDINGS Co., Ltd.

# 2020中期報告







## 目錄

- 02 公司理念
- 03 公司資料
- 08 財務摘要
- 10 概覽
- 12 業務概覽
- 15 財務回顧
- 27 其他資料
- 33 中期簡明綜合財務資料審閱報告
- 34 中期簡明綜合財務資料
- 41 中期簡明綜合財務資料附註
- 60 釋義

DYNAM JAPAN HOLDINGS Co., Ltd. (「本公司」，連同其附屬公司統稱「本集團」) 根據日本法例註冊成立，而日本法例與香港法例有若干差異。根據日本法例，遺失或損毀股票會嚴重影響股東出售股份、投票及收取股息之權利。強烈建議以個人名義(而非透過中央結算系統)持有本公司股份(「股份」)之本公司股東(「股東」)參閱本公司網站 <http://www.dyjh.co.jp> 「有關日本法例的重大股東事項」一節及/或尋求獨立專業意見。

# 公司理念

## 致力建立互信，鼓勵實現夢想， 百載不衰

一家公司要屹立不倒，必須時刻切實履行對其僱員、股東、財務機構、業務夥伴及其他權益持有人應盡的責任，同時要為客戶及當地社群提供支援及作出貢獻。

改善權益持有人的日常生活是持份者對一家公司的期望。公司亦須開創一個全民團結互信、和平共存的世界。

這種企業理念代表一種精神，就是人們及機構在互相信賴下團結一致，發揮和衷共濟的能耐，為爭取永續增長不斷努力。我們在其企業理念中所用「百載」一詞含有長久之意。

本集團在致力建立互信及鼓勵實現夢想上堅定不移。

### 五大管理方針

1

#### 顧客至上

本集團堅守顧客至上的原則，並付諸實行。

2

#### 資料披露

本集團透過適當披露資料，實行透明及公正的管理。

3

#### 連鎖店管理

本集團透過管理連鎖店達致增長。

4

#### 人力資源培訓

本集團培訓人力資源，並以此凝聚力量。

5

#### 貢獻社群

本集團致力將自身打造成一家與當地社區息息相關的企業，貢獻社會。

### 三大行動綱領

1

本集團遵守法律及規例，並尊重他人。

2

本集團行動果斷，崇尚團隊精神。

3

本集團以實事求是的態度探討問題，並以具體數據清楚交代。

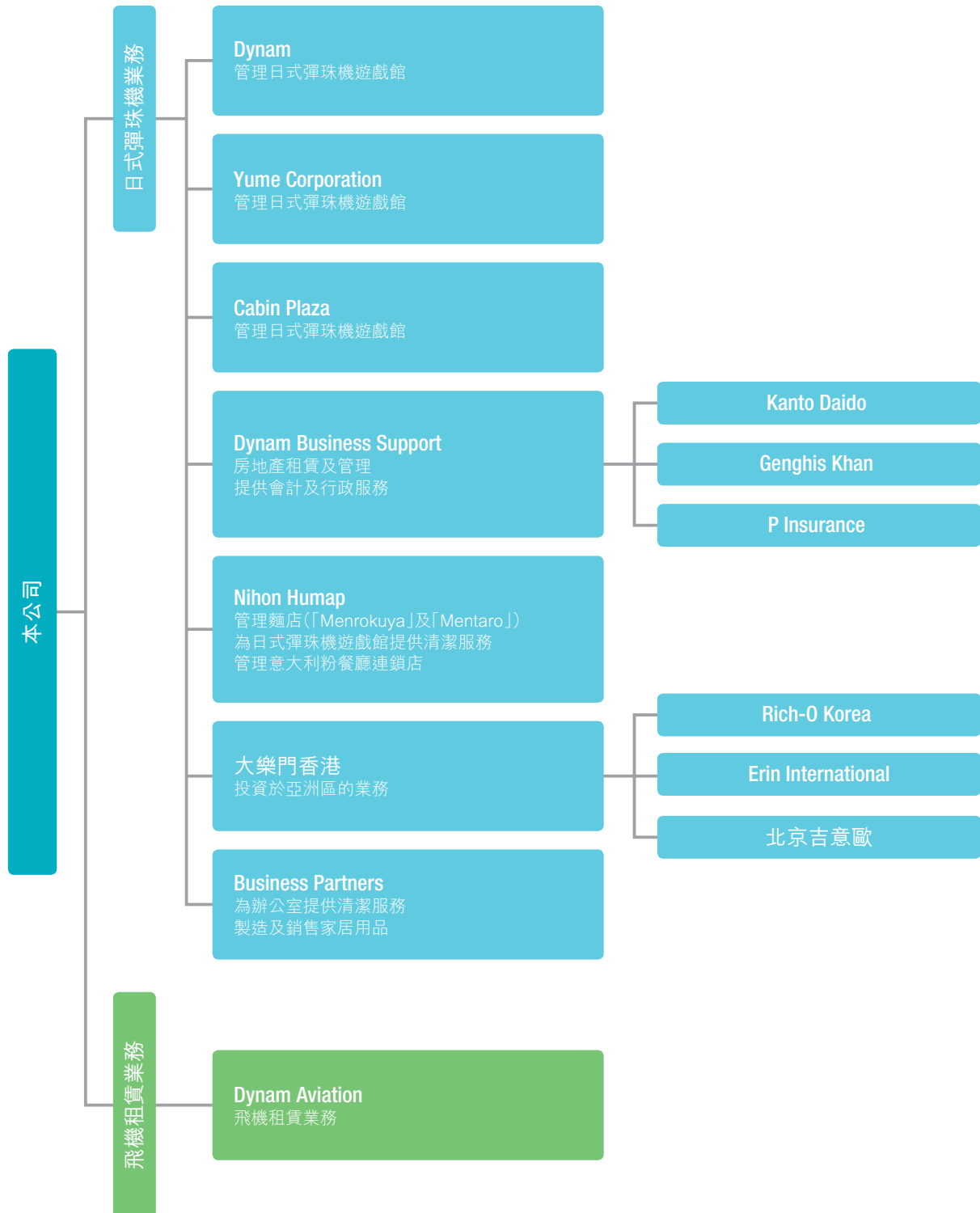


# 公司資料

## 集團組織

本公司為控股公司，直接控制8間附屬公司全部股份。

於二零二零年九月三十日



# 公司資料

## 董事會及委員會成員

於二零二零年九月三十日

### ■ 董事會成員

---

執行董事	坂本誠
非執行董事	佐藤洋治(高級公司顧問) 佐藤公平(公司顧問) 保坂明
獨立非執行董事	加藤光利 葉振基 村山啓 神田聖人 加藤公司

### ■ 委員會

---

審核委員會	神田聖人(主席) 葉振基 加藤公司
薪酬委員會	加藤光利(主席) 村山啓 坂本誠
提名委員會	加藤光利(主席) 村山啓 坂本誠

總部及註冊辦事處	日本 東京都 荒川區 西日暮里2-25-1-702 郵編：116-0013
香港主要營業地點	香港 干諾道西188號 香港商業中心32樓1室
公司網站	<a href="http://www.dyjh.co.jp">www.dyjh.co.jp</a>
投資者關係	電郵：info@dyjh.co.jp
證券登記處	香港中央證券登記有限公司
股份代號	06889
香港法律主要法律顧問	的近律師行
日本法律主要法律顧問	曾我法律事務所(Soga Law Office)
核數師	PricewaterhouseCoopers Aarata LLC (執業會計師)
主要往來銀行	Mizuho Bank, Ltd. Sumitomo Mitsui Banking Corporation

# 公司資料

## 日式彈珠機業務

### 日式彈珠機遊戲館為我們的核心業務

本公司為控股公司，直接持有8間附屬公司全部已發行股本，包括最大日式彈珠機遊戲館營運商Dynam。本集團的核心業務為經營日本最大日式彈珠機遊戲館連鎖店。

截至二零二零年九月底，本集團經營業內最大型的日式彈珠機遊戲館網絡，共有445間遊戲館。

### 日式彈珠機遊戲方式簡要

日式彈珠機為日本最受歡迎娛樂之一。

#### 日式彈珠機及日式角子機

日式彈珠機遊戲館提供兩類遊戲機：日式彈珠機及日式角子機。

日式彈珠機為直立式的彈珠遊戲機，玩法是向遊戲機的中心點連續發射小金屬彈珠。當彈珠落入特定口袋時可賺取更多彈珠。遊戲投注額通常介乎每顆彈珠0.5日圓至4日圓。

日式角子機類似賭場的角子機。投入一枚遊戲幣並拉動遊戲桿後將會轉動顯示不同圖案的捲軸。捲軸停止轉動時，如捲軸所顯示圖案相同，玩家即可獲得更多遊戲幣。遊戲投注額通常介乎每枚遊戲幣5日圓至20日圓。

顧客租用日式彈珠機彈珠及日式角子機遊戲幣進行遊戲，贏得的彈珠及遊戲幣可用於換取獎品或以電子形式記錄於會員咭留待日後使用。

#### 獎品

日式彈珠機彈珠及日式角子機遊戲幣可換取兩類獎品：普通獎品及特別獎品。普通獎品包括一般於便利店出售的家居用品、零食、香煙及其他商品。特別獎品則包括嵌有金片或銀片的裝飾卡以及遊戲幣形金銀吊墜。

本集團提供1,000款不同種類的獎品，並提供服務讓顧客於目錄中挑選獎品。本集團亦於聖誕節及萬聖節等節日舉辦各式應節獎品活動計劃。本集團不斷引進新產品及流行物品以提升服務。



獎品展示區



## 飛機租賃業務

### 追求可持續增長的新業務

本公司希望借助日式彈珠機遊戲館業務產生的強勁現金流，推動飛機租賃業務實現穩定增長。

### ***Dynam Aviation***

註冊成立Dynam Aviation旨在進軍具有良好增長潛力的飛機租賃業務，其主要業務為專注於市場上較普及的窄體飛機的經營租賃。



# 財務摘要

	截至九月三十日止六個月			
	二零二零年(未經審核)		二零一九年(未經審核及經重列)	
	(以百萬計)			
	日圓	港元	日圓	港元
總投注	219,663	16,092	379,269	27,543
減：總派彩	(174,408)	(12,777)	(305,299)	(22,171)
來自日式彈珠機業務的收益	45,255	3,315	73,970	5,372
來自飛機租賃業務的收益	737	54	82	6
收益	45,992	3,369	74,052	5,378
日式彈珠機業務開支	(46,396)	(3,399)	(61,134)	(4,439)
飛機租賃開支	(444)	(32)	(86)	(6)
一般及行政開支	(2,082)	(153)	(2,339)	(170)
其他收入	6,142	450	4,369	317
其他經營開支	(431)	(32)	(820)	(60)
經營溢利	2,781	203	14,042	1,020
融資收入	154	11	286	21
融資開支	(1,458)	(107)	(1,178)	(86)
除所得稅前溢利	1,477	107	13,150	955
所得稅	(788)	(58)	(4,454)	(324)
期內純利	689	49	8,696	631
以下人士應佔純利：				
本公司擁有人	698	50	8,691	631
非控股權益	(9)	(1)	5	Δ
	689	49	8,696	631
每股盈利				
基本	0.91 日圓	0.1 港元	11.35 日圓	0.8 港元
攤薄	0.91 日圓	0.1 港元	11.35 日圓	0.8 港元
EBITDA <sup>(*)</sup>	7,854	575	19,638	1,426

\* EBITDA 指扣除融資成本、稅項、折舊、攤銷及外幣兌換收益或虧損淨額前的盈利。

Δ 少於0.5百萬港元。



	二零二零年九月三十日 (未經審核)		二零二零年三月三十一日 (經審核)	
	(以百萬計)		日圓	港元
	日圓	港元		
非流動資產	216,127	15,833	221,441	15,783
流動資產	80,257	5,880	55,798	3,977
流動負債	62,683	4,592	44,028	3,138
流動資產淨額	17,574	1,288	11,770	839
資產總值減流動負債	233,701	17,121	233,211	16,622
非流動負債	101,473	7,434	98,479	7,018
權益總額	132,228	9,687	134,732	9,604

## 呈列方式變動(有關飛機租賃業務的收益及開支)

以往，有關飛機租賃業務的收益及飛機租賃業務的成本分別計入中期簡明綜合損益表的「其他收入」及「其他經營開支」。截至二零二零年九月三十日止六個月，有關飛機租賃業務的收益及成本因擴展業務活動規模而上升。截至二零二零年九月三十日止六個月，來自飛機租賃業務的收益已單獨列為「來自飛機租賃業務的收益」，飛機租賃業務的成本則單獨列為「飛機租賃開支」。此外，截至二零二零年九月三十日止六個月，日式彈珠機業務開支(過往於截至二零一九年九月三十日止六個月披露為「遊戲館經營開支」)已呈列為「日式彈珠機業務開支」。

為反映該等呈列方式變動，截至二零一九年九月三十日止六個月，82百萬日圓(相當於約6百萬港元)的「其他收入」已於「來自飛機租賃業務的收益」重列，86百萬日圓(相當於約6百萬港元)的「其他經營開支」則於「飛機租賃開支」重列。

呈列方式變動對截至二零一九年及二零二零年九月三十日止六個月期間的經營溢利及純利並無影響。

## 貨幣換算

僅供說明用途及除本中期報告另有說明外，若干以日圓計值的款項乃按如下匯率換算為港元：

1. 二零二零年九月三十日(即二零二零年九月份最後一個營業日)的匯率為13.65日圓兌1.00港元。
2. 二零一九年九月三十日(即二零一九年九月份最後一個營業日)的匯率為13.77日圓兌1.00港元。
3. 二零二零年三月三十一日(即二零二零年三月份最後一個營業日)的匯率為14.03日圓兌1.00港元。

概不表示日圓款項應可或可以於有關日期或任何其他日期按有關匯率或任何其他匯率兌換為港元或將港元款項兌換為日圓。

# 概覽

## 日式彈珠機業務

### 遊戲館數目

# 445

截至二零二零年九月三十日

### 行業排名

# NO.1

就日式彈珠機遊戲館數目而言，本集團為日式彈珠機行業龍頭。

## 經營兩類以低投注額遊戲為重點的遊戲館

本集團經營兩類投注額不同的遊戲館，並以低投注額遊戲為推廣重點。

### ■ 高投注額遊戲館

主要遊戲館品牌：**DYNAM**

大部分為高投注額遊戲機，館內容許吸煙。此類遊戲館包括10間由Yume Corporation經營的遊戲館及2間由Cabin Plaza經營的遊戲館。



### ■ 低投注額遊戲館

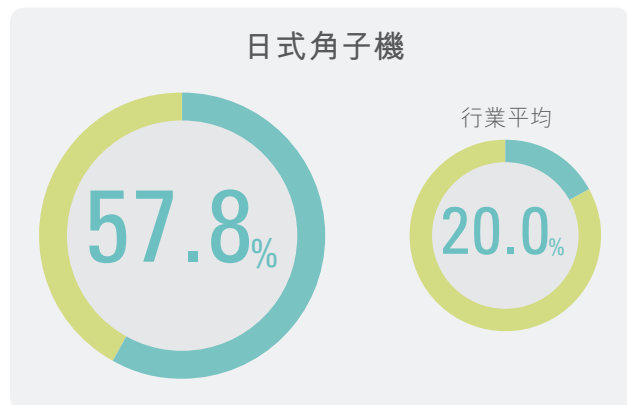
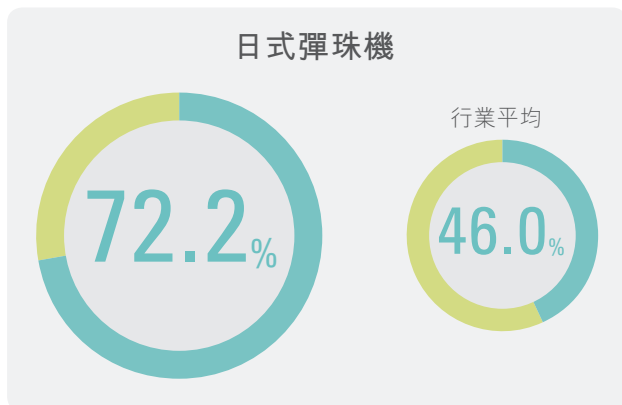
主要遊戲館品牌：

**DYNAM 悠遊館 (ゆったり館)** /  
**DYNAM 信賴之森 (信賴の森)**

遊戲機主要為低投注額遊戲機，普通獎品種類繁多。此類遊戲館包括館內容許吸煙的悠遊館及館內不容許吸煙(指定吸煙區除外)的信賴之森，當中包括23間由Yume Corporation經營的遊戲館及6間由Cabin Plaza經營的遊戲館。

截至二零二零年九月三十日止六個月，我們開設1間高投注額遊戲館及結束4間低投注額遊戲館。因此，截至二零二零年九月三十日，我們合共經營445間遊戲館。按遊戲館類別劃分，我們經營176間高投注額遊戲館及269間低投注額遊戲館，其中低投注額遊戲館佔大多數，相當於遊戲館總數的60%。





## 低投注額遊戲機佔遊戲機總數比例

顧客日漸傾向視遊戲為空餘消遣活動而非主力贏取獎品。在此趨勢下，本集團將重點轉移至低投注額遊戲。截至二零二零年九月底，業內低投注額日式彈珠機平均數目為46.0%，而本集團的比率為72.2%。此外，業內低投注額日式角子機平均佔比為20.0%，而本集團的比率為57.8%，超逾行業平均水平。展望未來，我們將繼續擴展低投注額遊戲，貫徹我們「將日式彈珠機重新塑造為全民共享的真正大眾娛樂」的理念。

## 集團僱員數目

根據日本總務省進行的研究，日式彈珠機行業為日本創造大量就業機會，全國僱員數目達250,000人。截至二零二零年九月三十日，本集團共有17,077名僱員。本集團創造該等職位及留聘僱員有助提升其社會地位。



## 飛機租賃業務

### 本中期期間結束時狀況



### 業務計劃

本公司在密切關注航空公司財務狀況的同時，亦將繼續專注於收購在五年內生產的窄體飛機。

# 業務概覽

## 日式彈珠機業務

### ► COVID-19 的影響

於二零二零年四月後，為應對COVID-19疫情蔓延，日本政府及各都道府縣知事要求多個商業界別(包括日式彈珠機遊戲館營運商)暫停其業務營運。應有關要求，我們別無選擇，只能暫時關閉436間日式彈珠機遊戲館，佔本集團遊戲館總數約97%。

自二零二零年六月起，有關已關閉的遊戲館已全部恢復營運。然而，自二零二零年七月起經營收益的回復水平仍維持於介乎上一財政年度經營收益的70%至80%之間。

就本公司本財政年度下半年的財務業績前景而言，預期截至二零二零年十二月三十一日止三個月期間及截至二零二一年三月三十一日止三個月期間將錄得溢利，而截至二零二一年三月三十一日止財政年度亦將錄得溢利。然而，由於本公司本財政年度的財務業績前景仍難以預料，故本公司未能呈報截至二零二一年三月三十一日止財政年度的任何具體財務數據。

作為應對經營收益下跌的對策，本公司已於本財政年度上半年削減遊戲機成本、人力成本、可變成本及固定成本，並將繼續削減有關成本。本公司擬透過生產改革及重組降低收支平衡點以改變公司特性，使本公司可繼續獲取穩定盈利。

本集團將盡量發揮其作為日式彈珠機行業龍頭公司(就日式彈珠機遊戲館數目而言)的優勢，目標是透過多館發展及低成本營運穩定獲得長遠利潤。

### ► 實現成為日常娛樂的措施

我們的目標是將日式彈珠機遊戲重塑為人人均可輕易享受的日常娛樂，成為地區基礎設施。為了達成目標，我們管理業務的方式須令顧客認為在遊戲館花費在日常娛樂的時間及金錢屬於可接受水平。

因此，本集團將連鎖店管理作為其管理政策之一。

我們現正建立一個可以充分利用多館發展優勢並以低成本管理所有遊戲館營運的框架。

以低成本管理日式彈珠機遊戲館可以令顧客享受低投注額遊戲，實現日式彈珠機成為日常娛樂。

### ► 多館發展及低成本營運為溢利來源

本集團連鎖店管理的特點為多館發展及以低投注額遊戲為重點的低成本營運。制定低成本措施及有關開店以至店舖管理所需專業知識，對推廣低投注額遊戲至為重要。本集團透過多館發展在購買遊戲機及普通獎品時享有規模經濟的好處，在發展日式彈珠機遊戲館業務方面佔據穩健有利位置。我們亦將向前邁進，繼續利用作為日式彈

珠機行業的龍頭公司(就日式彈珠機遊戲館數目而言)的優勢，並透過實施連鎖店管理穩定累積長遠利潤。



## 多館發展

本集團根據其連鎖店經營理論實行多館發展，透過開設新的標準遊戲館及收購其他日式彈珠機遊戲館營運商納入本集團旗下，從而推動遊戲館數目上升。

### ► 開設新的標準遊戲館

本集團將遊戲館類型標準化及集中於人口密集小區開設，藉以控制其初始開業成本。與此同時，本集團享有多館發

展下規模經濟的好處，以控制購買遊戲機及普通獎品的成本。

#### ■ 以居住人口介乎三萬至五萬的小型商業區為目標

本集團透過於居住人口介乎三萬至五萬的小型商業區開設新遊戲館，推行於郊區發展遊戲館的策略。

#### ■ 標準化遊戲館規格

本集團將遊戲館的佈局及遊戲機安裝數目標準化。此舉有助本集團削減初始投資成本及縮短建設時間。

#### ■ 20年租約土地上的木製遊戲館

根據經驗，本集團於租賃土地建設木製遊戲館可避免過度投資於購買土地，以便日後市場若出現變化亦易於撤館。

### ► 收購其他日式彈珠機遊戲館營運商納入本集團旗下

本集團盡量利用上市公司身分的優勢，透過執行股份交換等計劃收購其他日式彈珠機遊戲館營運商納入本集團

旗下，拓展遊戲館網絡。例如，本公司於二零一五年十一月一日透過股份交換收購Yume Corporation納入本集團旗下。

## 低成本營運

憑藉規模經濟之好處，本集團一直推動低成本營運。本集團透過採用二手遊戲機、妥善設立配送中心及利用ICT系統，藉此控制遊戲館營運開支。

### ► 採用二手遊戲機及設立配送中心

本集團不僅於遊戲館內裝設最新且最受歡迎的流行遊戲機型號，亦設有一系列以低成本採購的二手遊戲機。本集團於日本全國設立16個配送中心，每個配送中心應對遊戲館的物流需要及方便共享遊戲機。遊戲館內裝設的遊

戲機由該等配送中心根據其所覆蓋地區進行中央管理。該等中心有助本集團靈活管理遊戲館的遊戲機組合。

### ► 利用ICT系統

本集團已安裝獨立彈珠點算系統點算遊戲館內每台遊戲機送出的日式彈珠機彈珠及日式角子機遊戲幣數目。此舉有助提升員工生產力並減低人力開支，並節省顧客的時間及精力。此外，ICT系統按策略需要應用，可精簡遊

戲館管理、制訂市場策略、人力管理及會計等企業職能以及降低成本。

# 業務概覽

## 飛機租賃業務

### 業務環境

現時，全球飛機經營租賃百分比超過約40%，因應全球飛機數目增加，預期租賃飛機數目增長速度將會加快。儘管航空業受到冠狀病毒嚴重打擊，惟隨著全球飛機需求回復，增長速度將於中期內恢復。

### 業務計劃

於二零一八年，本公司於愛爾蘭註冊成立附屬公司Dynam Aviation。本公司擬重點購入空中巴士A320及波音737等窄體飛機，並計劃於首三年購入最多20架飛機。在冠狀病毒疫情下，本公司對市場保持關注。

### 根據上市規則第14.33D條作出披露

- (a) 於二零二零年四月一日至二零二零年九月三十日期間（「呈報期間」）結束時出租人擁有的飛機總數（附有按飛機型號劃分的明細）及飛機賬面淨值總額。
- 飛機數目：3架（A321-200N(NEO)：1架；A320-200N(NEO)：1架；A320-200：1架）
  - 飛機賬面淨值：15,586百萬日圓
- (b) 於呈報期間結束時承諾購買的飛機總數（附有按飛機型號劃分的明細）及未來承擔的承擔金額。
- 截至二零二零年九月三十日止六個月，並無承諾購買飛機。
- (c) 呈報期間出售的飛機總數。
- 截至二零二零年九月三十日止六個月，並無出售飛機。
- (d) 呈報期間出售飛機的賬面淨值總額及淨收益或虧損總額。
- 截至二零二零年九月三十日止六個月，並無出售飛機。
- (e) 呈報期間有關飛機租賃的(i)經營租賃業務；及(ii)融資租賃業務各自的平均租賃租金收益率。
- 經營租賃業務：8.8%（總計，年化）
  - 融資租賃業務：截至二零二零年九月三十日止六個月，並無融資租賃業務收益。

# 財務回顧

下表載列於所示期間按遊戲館類別劃分的總投注、總派彩及收益：

	截至九月三十日止六個月				
	二零二零年 (未經審核)		二零一九年 (未經審核及經重列)		變動 <sup>(3)</sup>
	(以百萬計，百分比除外)				
日圓	港元 <sup>(1)</sup>	日圓	港元 <sup>(2)</sup>		
<b>總投注</b>					
— 高投注額遊戲館	119,258	8,737	211,562	15,364	-43.6%
— 低投注額遊戲館	100,405	7,355	167,707	12,179	-40.1%
<b>總投注總額</b>	<b>219,663</b>	<b>16,092</b>	<b>379,269</b>	<b>27,543</b>	<b>-42.1%</b>
<b>總派彩</b>					
— 高投注額遊戲館	97,501	7,143	175,248	12,727	-44.4%
— 低投注額遊戲館	76,907	5,634	130,051	9,444	-40.9%
<b>總派彩總額</b>	<b>174,408</b>	<b>12,777</b>	<b>305,299</b>	<b>22,171</b>	<b>-42.9%</b>
<b>來自日式彈珠機業務的收益</b>					
— 高投注額遊戲館	21,757	1,594	36,314	2,637	-40.1%
— 低投注額遊戲館	23,498	1,721	37,656	2,735	-37.6%
<b>來自日式彈珠機業務的總收益</b>	<b>45,255</b>	<b>3,315</b>	<b>73,970</b>	<b>5,372</b>	<b>-38.8%</b>
<b>來自飛機租賃業務的收益</b>	<b>737</b>	<b>54</b>	<b>82</b>	<b>6</b>	<b>+798.8%</b>
<b>總收益</b>	<b>45,992</b>	<b>3,369</b>	<b>74,052</b>	<b>5,378</b>	<b>-37.9%</b>

<sup>(1)</sup> 按二零二零年九月三十日(即二零二零年九月份最後一個營業日)的匯率13.65日圓兌1.00港元換算為港元。

<sup>(2)</sup> 按二零一九年九月三十日(即二零一九年九月份最後一個營業日)的匯率13.77日圓兌1.00港元換算為港元。

<sup>(3)</sup> 有關增減指日圓金額的變動，而非已換算為港元的金額。



# 財務回顧

## 財務回顧

本集團截至二零二零年九月三十日止六個月的綜合財務業績如下：

日式彈珠機業務及飛機租賃業務的綜合收益為45,992百萬日圓(相當於約3,369百萬港元)，佔去年同期的62.1%。綜合經營溢利為2,781百萬日圓(相當於約203百萬港元)，佔去年同期的19.8%。期內綜合純利為689百萬日圓(相當於約50百萬港元)，佔去年同期的7.9%。截至二零二零年九月三十日止六個月的綜合收益及溢利較去年同期大幅減少。

### 呈列方式變動(有關飛機租賃業務的收益及開支)

以往，有關飛機租賃業務的收益及飛機租賃業務的成本分別計入中期簡明綜合損益表的「其他收入」及「其他經營開支」。截至二零二零年九月三十日止六個月，有關飛機租賃業務的收益及成本因擴展業務活動規模而上升。截至二零二零年九月三十日止六個月，來自飛機租賃業務的收益已單獨列為「來自飛機租賃業務的收益」，飛機租賃業務的成本則單獨列為「飛機租賃開支」。此外，截至二零二零年九月三十日止六個月，日式彈珠機業務開支(過往於截至二零一九年九月三十日止六個月披露為「遊戲館經營開支」)已呈列為「日式彈珠機業務開支」。

為反映該等呈列方式變動，截至二零一九年九月三十日止六個月，82百萬日圓(相當於約6百萬港元)的「其他收入」已於「來自飛機租賃業務的收益」重列，86百萬日圓(相當於約6百萬港元)的「其他經營開支」則於「飛機租賃開支」重列。

呈列方式變動對截至二零一九年及二零二零年九月三十日止六個月期間的經營溢利及純利並無影響。

下文載列本中期期間日式彈珠機業務及飛機租賃業務的表現詳情。

## 日式彈珠機業務

截至二零二零年九月三十日止六個月，本集團受到冠狀病毒(Covid-19)擴散的嚴重影響。

於二零二零年四月，繼日本政府頒布緊急狀態令後，各都道府縣知事要求其管轄範圍內的日式彈珠機遊戲館暫停營業。為回應有關要求，本集團的448間日式彈珠機遊戲館其中436間被迫暫停營業。

踏入五月之後，本集團的日式彈珠機遊戲館陸續恢復營業，惟經營收入維持於去年的70%至80%水平。此外，本集團致力大幅削減經營開支。展望將來，本集團將繼續在遊戲館採取全面的防疫措施，並透過為顧客提供輕鬆自在的遊戲空間，努力恢復業務表現。

即使在這樣的環境下，本集團深信日式彈珠機業務的使命是令全體僱員可從顧客的角度真正享受時間及空間。本集團將此轉型期視作進一步實現企業增長以達致成為「地區基礎設施」的願景的良機。

下文載列本中期間總投注、總派彩及收益的表現詳情。

## 總投注

總投注指租予顧客的日式彈珠機彈珠及日式角子機遊戲幣減未用的彈珠及遊戲幣所取得金額。

截至二零一九年及二零二零年九月三十日止六個月，我們的總投注分別為379,269百萬日圓(相當於約27,543百萬港元)及219,663百萬日圓(相當於約16,092百萬港元)。

減少主要由於本中期間爆發冠狀病毒(Covid-19)導致遊戲機使用率下降。

按遊戲館類別劃分的總投注如下。

高投注額遊戲館的總投注由截至二零一九年九月三十日止六個月的211,562百萬日圓(相當於約15,364百萬港元)減少92,304百萬日圓(相當於約6,762百萬港元\*)或43.6%\*至截至二零二零年九月三十日止六個月的119,258百萬日圓(相當於約8,737百萬港元)。

低投注額遊戲館的總投注由截至二零一九年九月三十日止六個月的167,707百萬日圓(相當於約12,179百萬港元)減少67,302百萬日圓(相當於約4,931百萬港元\*)或40.1%\*至截至二零二零年九月三十日止六個月的100,405百萬日圓(相當於約7,355百萬港元)。

# 財務回顧

## 總派彩

總派彩指顧客在遊戲館換取特別獎品及普通獎品的總成本。

截至二零一九年及二零二零年九月三十日止六個月，我們的總派彩分別為305,299百萬日圓(相當於約22,171百萬港元)及174,408百萬日圓(相當於約12,777百萬港元)。

減少主要由於本中期期間爆發冠狀病毒(Covid-19)導致總投注減少。

按遊戲館類別劃分的總派彩如下。

高投注額遊戲館的總派彩由截至二零一九年九月三十日止六個月的175,248百萬日圓(相當於約12,727百萬港元)減少77,747百萬日圓(相當於約5,696百萬港元\*)或44.4%\*至截至二零二零年九月三十日止六個月的97,501百萬日圓(相當於約7,143百萬港元)。

低投注額遊戲館的總派彩由截至二零一九年九月三十日止六個月的130,051百萬日圓(相當於約9,444百萬港元)減少53,144百萬日圓(相當於約3,893百萬港元\*)或40.9%\*至截至二零二零年九月三十日止六個月的76,907百萬日圓(相當於約5,634百萬港元)。

## 日式彈珠機業務收益及收益率

日式彈珠機業務收益指總投注減給予顧客的總派彩，而收益率則指收益除以總投注。

日式彈珠機業務收益由截至二零一九年九月三十日止六個月的73,970百萬日圓(相當於約5,372百萬港元)減少28,715百萬日圓(相當於約2,104百萬港元\*)或38.8%\*至截至二零二零年九月三十日止六個月的45,255百萬日圓(相當於約3,315百萬港元)。

按遊戲館類別劃分的日式彈珠機業務收益如下。

高投注額遊戲館的日式彈珠機業務收益由截至二零一九年九月三十日止六個月的36,314百萬日圓(相當於約2,637百萬港元)減少14,557百萬日圓(相當於約1,066百萬港元\*)或40.1%\*至截至二零二零年九月三十日止六個月的21,757百萬日圓(相當於約1,594百萬港元)。截至二零二零年九月三十日止六個月的收益率較上一中期期間上升1.0個百分點\*至18.2%。

低投注額遊戲館的日式彈珠機業務收益由截至二零一九年九月三十日止六個月的37,656百萬日圓(相當於約2,735百萬港元)減少14,158百萬日圓(相當於約1,037百萬港元\*)或37.6%\*至截至二零二零年九月三十日止六個月的23,498百萬日圓(相當於約1,721百萬港元)。截至二零二零年九月三十日止六個月的收益率較上一中期期間上升0.9個百分點\*至23.4%。

\* 有關增減指日圓金額的變動，而並非已換算為港元的金額。



## 日式彈珠機業務開支

截至二零二零年九月三十日止六個月的日式彈珠機業務開支為46,396百萬日圓(相當於約3,399百萬港元)，較上一中期期間減少14,738百萬日圓(相當於約1,080百萬港元\*)或24.1%\*。

減少主要由於因應本中期期間總投注大幅減少而削減日式彈珠機業務開支。

按遊戲館類別劃分的日式彈珠機業務開支如下。

高投注額遊戲館的日式彈珠機業務開支由截至二零一九年九月三十日止六個月的27,319百萬日圓(相當於約1,984百萬港元)減少6,022百萬日圓(相當於約441百萬港元\*)或22.0%\*至截至二零二零年九月三十日止六個月的21,297百萬日圓(相當於約1,560百萬港元)。

低投注額遊戲館的日式彈珠機業務開支由截至二零一九年九月三十日止六個月的33,815百萬日圓(相當於約2,455百萬港元)減少8,716百萬日圓(相當於約639百萬港元\*)或25.8%\*至截至二零二零年九月三十日止六個月的25,099百萬日圓(相當於約1,839百萬港元)。

## 飛機租賃業務

本中期期間飛機租賃行業的整體營商環境仍然嚴峻。全球飛機營運業務因新型冠狀病毒疫症蔓延而暫時停止，而世界各地的租賃公司亦被要求延遲收取租賃費用。

在此營商環境下，本集團於本中期期間未有購置新飛機，惟我們在管理上一綜合財政年度購置的3架飛機的同時，亦已加強組織結構以拓展業務。此外，本中期期間並無遞延租賃付款，經營業績並無重大影響。

另外，旗下飛機組合僅限於高流動性的窄體飛機，平均機齡僅為1.7年，平均剩餘租期長達5.0年。我們相信本集團具備良好優勢。

下文載列本中期期間飛機租賃業務收益及飛機租賃開支的詳細表現。

## 飛機租賃業務收益

飛機租賃業務收益由截至二零一九年九月三十日止六個月的82百萬日圓(相當於約6百萬港元)增加655百萬日圓(相當於約48百萬港元\*)或798.8%\*至截至二零二零年九月三十日止六個月的737百萬日圓(相當於約54百萬港元)。

飛機租賃業務收益增加主要由於本集團擁有的飛機數目增加。

# 財務回顧

## 飛機租賃開支

飛機租賃開支由截至二零一九年九月三十日止六個月的86百萬日圓(相當於約6百萬港元)增加358百萬日圓(相當於約26百萬港元\*)或416.3%\*至截至二零二零年九月三十日止六個月的444百萬日圓(相當於約32百萬港元)。

飛機租賃開支增加主要由於本集團擁有的飛機數目增加，以及人力成本主要由於加強組織結構而有所增加。

## 一般及行政開支

一般及行政開支由截至二零一九年九月三十日止六個月的2,339百萬日圓(相當於約170百萬港元)減少257百萬日圓(相當於約19百萬港元\*)或11.0%\*至截至二零二零年九月三十日止六個月的2,082百萬日圓(相當於約153百萬港元)。

## 其他收入

其他收入由截至二零一九年九月三十日止六個月的4,369百萬日圓(相當於約317百萬港元)增加1,773百萬日圓(相當於約130百萬港元\*)或40.6%\*至截至二零二零年九月三十日止六個月的6,142百萬日圓(相當於約450百萬港元)。

增加主要由於本中期間應地方政府就冠狀病毒(Covid-19)爆發提出的要求，旗下日式彈珠機遊戲館暫停營業，就此獲得地方政府的政府補助。

## 其他經營開支

其他經營開支由截至二零一九年九月三十日止六個月的820百萬日圓(相當於約60百萬港元)減少389百萬日圓(相當於約28百萬港元\*)或47.4%\*至截至二零二零年九月三十日止六個月的431百萬日圓(相當於約32百萬港元)。

減少主要由於物業、廠房及設備的減值虧損減少。

## 融資收入

融資收入由截至二零一九年九月三十日止六個月的286百萬日圓(相當於約21百萬港元)減少132百萬日圓(相當於約10百萬港元\*)至截至二零二零年九月三十日止六個月的154百萬日圓(相當於約11百萬港元)。

## 融資開支

融資開支由截至二零一九年九月三十日止六個月的1,178百萬日圓(相當於約86百萬港元)增加280百萬日圓(相當於約21百萬港元\*)至截至二零二零年九月三十日止六個月的1,458百萬日圓(相當於約107百萬港元)。

增加主要由於借貸利息開支增加。

\* 有關增減指日圓金額的變動，而並非已換算為港元的金額。

## 現金流量

我們主要以下列各項滿足營運資金及其他資金需求：(i)營運所得現金；及(ii)銀行借貸。

下表載列摘錄自中期簡明綜合現金流量表的現金流量數據：

	截至九月三十日止六個月			
	二零二零年 (未經審核)		二零一九年 (未經審核)	
	(以百萬計)			
	日圓	港元 <sup>(1)</sup>	日圓	港元 <sup>(2)</sup>
經營活動所得現金淨額	13,363	979	17,458	1,267
投資活動所用現金淨額	(1,207)	(89)	(8,430)	(612)
融資活動所得／(所用)現金淨額	14,068	1,031	(8,062)	(585)
匯率變動對現金及現金等價物的影響	(194)	(14)	(363)	(26)
現金及現金等價物增加淨額	26,030	1,907	603	44
期初現金及現金等價物	41,810	3,063	47,537	3,452
期末現金及現金等價物	67,840	4,970	48,140	3,496

### 經營活動所得現金淨額

下表載列於所示期間來自經營活動的現金流量概要：

	截至九月三十日止六個月			
	二零二零年 (未經審核)		二零一九年 (未經審核)	
	(以百萬計)			
	日圓	港元 <sup>(1)</sup>	日圓	港元 <sup>(2)</sup>
營運資金變動前的經營溢利	12,878	943	24,959	1,812
營運資金變動	1,666	122	(2,405)	(175)
經營所得現金	14,544	1,065	22,554	1,637
已付所得稅	(28)	(2)	(4,099)	(298)
已付融資開支	(1,153)	(84)	(997)	(72)
經營活動所得現金淨額	13,363	979	17,458	1,267

<sup>(1)</sup> 二零二零年九月三十日(即二零二零年九月份最後一個營業日)的匯率為13.65日圓兌1.00港元。

<sup>(2)</sup> 二零一九年九月三十日(即二零一九年九月份最後一個營業日)的匯率為13.77日圓兌1.00港元。



# 財務回顧

截至二零一九年及二零二零年九月三十日止六個月，經營活動所得現金淨額分別為17,458百萬日圓(相當於約1,267百萬港元)及13,363百萬日圓(相當於約979百萬港元)。

經營活動所得現金淨額減少主要由於營運資金變動前的經營溢利減少。

## 投資活動所用現金淨額

投資活動所用現金主要包括物業、廠房及設備的資本開支，其中包括永久業權土地、樓宇及租賃裝修、工具及設備、汽車以及在建工程。截至二零一九年及二零二零年九月三十日止六個月的投資活動所用現金淨額分別為8,430百萬日圓(相當於約612百萬港元)及1,207百萬日圓(相當於約89百萬港元)。截至二零二零年九月三十日止六個月的現金流出主要涉及購置為數1,311百萬日圓(相當於約96百萬港元)的物業、廠房及設備。

投資活動所用現金淨額減少主要由於本中期期間為應對冠狀病毒(COVID-19)爆發而縮減新投資。

## 融資活動所得／(所用)現金淨額

融資活動所得／(所用)現金主要包括向股東支付股息、籌措及償還銀行借貸，以及償還租賃應付款項。

截至二零一九年及二零二零年九月三十日止六個月，融資活動所用現金淨額為8,062百萬日圓(相當於約585百萬港元)，而融資活動所得現金淨額為14,068百萬日圓(相當於約1,031百萬港元)。

截至二零二零年九月三十日止六個月融資活動所得現金淨額增加主要由於來自籌措銀行貸款28,292百萬日圓(相當於約2,073百萬港元)的現金流入，以及來自償還銀行貸款6,047百萬日圓(相當於約443百萬港元)、償還租賃應付款項5,123百萬日圓(相當於約375百萬港元)及股息付款2,298百萬日圓(相當於約168百萬港元)的現金流出。

## 流動資金

### 流動資產淨值及營運資金充足程度

下表載列我們於所示期間的流動資產及流動負債：

	二零二零年九月三十日 (未經審核)		二零二零年三月三十一日 (經審核)	
	日圓	港元 <sup>(1)</sup>	日圓	港元 <sup>(2)</sup>
(以百萬計)				
<b>流動資產</b>				
存貨	2,181	160	3,378	241
貿易應收款項	396	29	554	40
租賃應收款項	2,070	152	2,137	152
經營日式彈珠機遊戲館的獎品	4,430	325	4,574	326
其他流動資產	3,340	245	3,345	238
現金及現金等價物	67,840	4,969	41,810	2,980
	<b>80,257</b>	<b>5,880</b>	55,798	3,977
<b>流動負債</b>				
貿易及其他應付款項	14,487	1,061	14,801	1,055
借貸	21,932	1,606	3,008	214
租賃應付款項	12,019	881	12,185	869
撥備	2,493	183	2,054	146
所得稅應付款項	3,608	264	3,301	235
其他流動負債	8,144	597	8,679	619
	<b>62,683</b>	<b>4,592</b>	44,028	3,138
<b>流動資產淨值</b>	<b>17,574</b>	<b>1,288</b>	11,770	839

<sup>(1)</sup> 按二零二零年九月三十日(即二零二零年九月份最後一個營業日)的匯率13.65日圓兌1.00港元換算為港元。

<sup>(2)</sup> 按二零二零年三月三十一日(即二零二零年三月份最後一個營業日)的匯率14.03日圓兌1.00港元換算為港元。

於二零二零年三月三十一日及二零二零年九月三十日，流動資產淨值合共為11,770百萬日圓(相當於約839百萬港元)及17,574百萬日圓(相當於約1,288百萬港元)，而流動比率分別為1.3及1.3。

# 財務回顧

## 資本開支

### 日式彈珠機業務

日式彈珠機業務的資本開支主要包括購置土地、樓宇(包括租賃裝修成本)、工具及設備、汽車以及在建工程的開支，用於改善遊戲館設施以提升我們的競爭力從而吸引顧客，以及興建新遊戲館。

### 飛機租賃業務

截至二零二零年九月三十日止六個月，本集團未有就飛機租賃業務收購新飛機。

因此，截至二零二零年九月三十日止六個月，本集團收購物業、廠房及設備合共1,155百萬日圓(相當於約85百萬港元)(二零一九年：7,892百萬日圓)(相當於約573百萬港元)。

## 或然負債

於二零二零年九月三十日，我們並無任何重大或然負債。

## 資本承擔

資本承擔的資料載於本中期報告第56頁中期簡明綜合財務資料附註14。

## 收購及出售

截至二零二零年九月三十日止六個月，我們概無重大收購及出售任何附屬公司。

## 重大投資

### 日式彈珠機業務

除上文「資本開支」一段所載日式彈珠機業務的資本開支外，我們於截至二零二零年九月三十日止六個月並無進行任何重大投資。

### 飛機租賃業務

我們於截至二零二零年九月三十日止六個月並無進行任何重大投資。

## 僱員

於二零二零年九月三十日，我們約有17,077名(二零二零年三月三十一日：17,533名)僱員。我們定期根據相關市場慣例及僱員個人表現檢討僱員薪酬及福利。除基本薪金外，僱員亦有權獲取社會保障供款及房屋基金計劃等其他福利。

## 資本架構

### 主要資金來源

我們的資金主要來自營運所得現金、各項長短期銀行借貸及信貸額度。我們的流動資金主要用作營運資金、用於償還債務利息及本金、支付資本開支以及為業務增長及擴充提供資金。

### 債務

於二零二零年九月三十日，我們的未償還短期及長期借貸分別為21,932百萬日圓（相當於約1,606百萬港元）及13,312百萬日圓（相當於約975百萬港元）。

截至二零二零年九月三十日止六個月，為保障營運管理安全以應對冠狀病毒(COVID-19)爆發導致業務表現下滑，本集團籌措短期借貸36,012百萬日圓（相當於約2,638百萬港元）及長期借貸5,280百萬日圓（相當於約387百萬港元）。

本集團借貸包括與飛機租賃業務有關的短期借貸1,081百萬日圓（相當於約79百萬港元）及長期借貸9,347百萬日圓（相當於約685百萬港元）。

借貸屬無追索權貸款，只限以飛機租賃業務產生的現金流量作為還款資源，根據貸款協議，本集團並無責任償還超出此限額的債務。就此而言，管理層認為本集團與借貸相關的風險已大大降低。

### 貸款融資

於二零二零年九月三十日，可供我們動用的銀行融資及分期融資總額約為49,000百萬日圓（相當於約3,590百萬港元），其中約29,307百萬日圓（相當於約2,147百萬港元）尚未動用。

我們的貸款融資概覽如下。

Dynam繼續與銀行及貸款人所組成的銀團簽訂對應地震的承諾貸款合約。舊有承諾貸款合約因大型地震災難發生時金融機構可豁免補償而形成集資方面的輕微顧慮。Dynam已簽訂對應地震的新承諾貸款合約以解決上述問題，即使發生地震仍可讓Dynam迅速取得資金。

有關承諾貸款提供高達15,000百萬日圓（相當於約1,099百萬港元）的循環貸款融資。貸款人根據循環貸款融資提供貸款的承諾由二零一四年十二月三十日（簽訂原貸款協議當日）至二零二二年三月三十一日期間有效。

循環貸款融資項下借貸按日本銀行家協會所公佈相應貸款期限的歐洲日圓東京銀行同業拆息（可不時調整）加每年0.3%計息。

於二零二零年八月三十一日，Dynam分別訂立將於二零二零年十二月一日執行為數9,000百萬日圓（相當於約659百萬港元）的貸款協議，以及將於二零二一年二月一日執行為數6,000百萬日圓（相當於約440百萬港元）的貸款協議。

# 財務回顧

## 財務風險管理

本集團的活動面對各類市場風險、信貸風險及流動資金風險。本集團的整體風險管理計劃專注於金融市場的不可預測性，並尋求盡量減少對本集團財務表現的潛在不利影響。

### 市場風險

#### 外幣風險

本集團若干業務交易、資產及負債以港元及美元計值，故須面對一定程度的外幣風險。

本集團目前於其他外幣交易、資產及負債方面並無外幣對沖政策。本集團將密切監察外幣風險，並於有需要時考慮對沖重大外幣風險。

#### 價格風險

本集團的金融資產及上市股本證券按各呈報期間結束時的公平值計量，故須面對股本證券價格風險。本集團定期檢討該等投資的公平值及投資對象的財務狀況。

#### 利率風險

本集團所面對的利率風險主要源自銀行存款及借貸。該等存款及借貸按視乎當時市況而定的浮動利率計息。

#### 信貸風險

信貸風險源自客戶可能無法按協定支付債項的可能性。計入綜合財務狀況表的現金及銀行結餘、已抵押銀行存款、貿易、融資租賃應收款項及其他應收款項以及衍生金融工具的賬面值為本集團就金融資產所涉及的最高信貸風險。

本集團已實施政策確保向恰當信用記錄的客戶作出銷售。董事亦密切監察應收關連客戶款項。

為盡量降低信貸風險，管理層委派專責小組負責釐定信貸限額、審批信貸及其他監督程序。此外，管理層定期檢討各個別貿易應收款項及融資租賃應收款項的可收回金額，確保就不可收回應收款項確認充足的減值虧損。就此，管理層認為本集團的信貸風險已大幅降低。

#### 流動資金風險

本集團的政策為定期監察其現行及預期流動資金需求、貸款契約的合規情況及與銀行的關係，確保本集團維持足夠現金儲備、隨時可變現的有價證券及獲主要金融機構提供足夠的承諾融資，以應付長短期的流動資金需求。



# 其他資料

## 董事及主要行政人員於本公司或其相聯法團的股份、相關股份及債權證的權益及淡倉

於呈報期間結束時，董事及本公司主要行政人員於本公司或其任何相聯法團(定義見香港法例第571章證券及期貨條例(「證券及期貨條例」)第XV部)的股份、相關股份及債權證中，擁有根據證券及期貨條例第XV部第7及8分部須知會本公司及香港聯合交易所有限公司(「聯交所」)或根據證券及期貨條例第352條須登記於該條所述登記冊或根據聯交所證券上市規則(「上市規則」)附錄十所載上市發行人董事進行證券交易的標準守則(「標準守則」)須知會本公司及聯交所的權益及淡倉如下：

### (i) 於本公司的權益

姓名	權益性質／身分	於本公司的概約	
		股份數目 <sup>(1)</sup>	權益百分比 <sup>(2)</sup>
佐藤洋治先生	受控制法團權益 <sup>(3)</sup>	273,632,560	
	配偶權益 <sup>(3)</sup>	760	
	其他 <sup>(4)</sup>	171,171,800	
		444,805,120	58.575%
佐藤公平先生	實益擁有人 <sup>(5)</sup>	53,639,680	
	配偶權益 <sup>(5)</sup>	1,500,000	
	其他 <sup>(4)</sup>	389,665,440	
		444,805,120	58.575%
坂本誠先生	實益擁有人	22,000	0.003%
保坂明先生	實益擁有人	78,121	0.010%

# 其他資料

附註：

- (1) 所列全部權益均為好倉。
- (2) 於呈報期間結束時有 759,373,296 股已發行股份。
- (3) 於合共 273,632,560 股股份中，佐藤洋治先生全資擁有及控制的 SAC 實益擁有 177,822,560 股股份。Rich-O 實益擁有餘下 95,810,000 股股份，而 SAC、佐藤洋治先生及 Eurasia Foundation (from Asia) (亦由佐藤洋治先生全資擁有) 分別擁有該公司 79.45%、4.82% 及 15.73% 權益。因此，佐藤洋治先生直接或間接控制 SAC 及 Rich-O，根據證券及期貨條例，SAC 及 Rich-O 所持本公司的權益均被視為佐藤洋治先生的權益。其妻子佐藤惠子女士實益擁有 760 股股份，根據證券及期貨條例，該等權益被視為佐藤洋治先生的權益。
- (4) 佐藤惠子女士 (佐藤洋治先生的配偶)、西脇八重子女士 (佐藤洋治先生的胞姊)、佐藤政洋先生 (佐藤洋治先生的胞弟)、佐藤茂洋先生 (佐藤洋治先生的胞弟) 及佐藤公平先生 (佐藤洋治先生的胞弟) (統稱「佐藤家族成員」) 各自為佐藤洋治先生、SAC、Rich-O 及彼此就取得或合併本公司 30% 或以上持股的一致行動人士，故被視為於佐藤洋治先生或任何其他佐藤家族成員所擁有股份中擁有權益，而佐藤洋治先生亦被視為於任何佐藤家族成員所擁有股份中擁有權益。
- (5) 其中一名佐藤家族成員佐藤公平先生辭任本公司董事會 (「董事會」) 董事長、行政總裁、總裁及行政人員，自二零二零年四月二十七日起生效，並於二零二零年四月二十七日由執行董事調任為非執行董事。彼實益擁有 53,639,680 股股份。其妻子佐藤しずか女士實益擁有 1,500,000 股股份，根據證券及期貨條例，該等權益被視為佐藤公平先生的權益。

## (ii) 於相聯法團的權益

概無董事或本公司主要行政人員於本公司任何相聯法團的股份、相關股份或債權證中擁有任何權益或淡倉。

除上文披露者外，據董事所深知，於呈報期間結束時，概無董事或本公司主要行政人員在本公司或其相聯法團 (定義見證券及期貨條例第 XV 部) 的股份、相關股份或債權證中擁有任何根據證券及期貨條例第 352 條須登記於本公司登記冊或根據標準守則須另行知會本公司及聯交所的權益或淡倉。

## 主要股東於本公司股份及相關股份的權益及淡倉

於呈報期間結束時，據董事所深知，以下人士（並非董事或本公司主要行政人員）於股份或相關股份中擁有須登記於本公司根據證券及期貨條例第336條存置的登記冊的權益或淡倉：

姓名／名稱	權益性質／身分	股份數目 <sup>(1)</sup>	於本公司的 概約權益百分比 <sup>(2)</sup>
SAC	實益擁有人 <sup>(3)</sup>	177,822,560	
	受控制法團權益 <sup>(3)</sup>	95,810,000	
		273,632,560	36.034%
Rich-O	實益擁有人 <sup>(3)</sup>	95,810,000	12.617%
Eurasia Foundation (from Asia)	實益擁有人	80,000,000	10.535%
佐藤惠子女士	實益擁有人	760	
	配偶權益 <sup>(4)</sup>	273,632,560	
	其他 <sup>(7)</sup>	171,171,800	
		444,805,120	58.575%
佐藤政洋先生	實益擁有人	19,579,576	
	受控制法團權益 <sup>(5)</sup>	14,580,104	
	其他 <sup>(7)</sup>	410,645,440	
		444,805,120	58.575%
佐藤茂洋先生	實益擁有人	40,975,680	
	其他 <sup>(7)</sup>	403,829,440	
		444,805,120	58.575%
西脇八重子女士	實益擁有人	22,979,576	
	受控制法團權益 <sup>(6)</sup>	17,917,184	
	其他 <sup>(7)</sup>	403,908,360	
		444,805,120	58.575%
佐藤しずか女士	實益擁有人	1,500,000	
	配偶權益 <sup>(8)</sup>	53,639,680	
		55,139,680	7.261%

# 其他資料

附註：

- (1) 所列全部權益均為好倉。
- (2) 於呈報期間結束時有 759,373,296 股已發行股份。
- (3) 見本中期報告第 28 頁附註(3)。
- (4) 佐藤洋治先生為佐藤惠子女士的丈夫，根據證券及期貨條例，佐藤惠子女士被視為於佐藤洋治先生所持股份中擁有權益。
- (5) 佐藤政洋先生全資擁有及控制的 LAPULE, Ltd. 於 14,580,104 股股份中擁有實益權益，故根據證券及期貨條例，有關權益被視為佐藤政洋先生的權益。
- (6) 西脇八重子女士全資擁有及控制的 N. Company Co., Ltd. 於 17,917,184 股股份中擁有實益權益，故根據證券及期貨條例，有關權益被視為西脇八重子女士的權益。
- (7) 見本中期報告第 28 頁附註(4)。
- (8) 佐藤公平先生為佐藤しずか女士的丈夫，根據證券及期貨條例，佐藤しずか女士被視為於佐藤公平先生所持股份中擁有權益。

除上文披露者外，於呈報期間結束時，董事並不知悉任何人士（並非董事或本公司主要行政人員）於股份或相關股份中擁有根據證券及期貨條例第 336 條須登記於該條所述登記冊的權益或淡倉。

## 遵守企業管治守則

於呈報期間，本公司已遵守上市規則附錄十四所載企業管治守則載列的一切適用守則條文，惟下列偏離情況除外。

### 守則條文 A.2.1

守則條文 A.2.1 規定，董事長及行政總裁的職責應由不同人士擔任。於呈報期間，佐藤公平先生同時兼任兩個職位，直至二零二零年四月二十六日。

然而，董事會相信，佐藤公平先生兼任董事長及行政總裁可為本集團的發展提供出色而穩健的領導，使本公司及其股東受惠，符合彼等利益。此外，董事會認為，董事會的組成中過半數董事會成員均為獨立非執行董事，可確保權限及權力平衡。

於二零二零年四月二十四日，藤本達司先生獲委任為董事長及坂本誠先生獲委任為行政總裁。自二零二零年六月二十四日起，藤本達司先生退任董事長，而坂本誠先生同時兼任兩個職位。然而，董事會相信，此舉使本公司及其股東受惠，符合彼等利益，而基於上一段所述相同原因，同時亦可確保權限及權力平衡。

### 守則條文 E.1.3

守則條文 E.1.3 規定發行人須於會議前最少 20 個營業日將股東週年大會（「股東週年大會」）通告寄交股東。本公司截至二零二零年三月三十一日止年度的股東週年大會於二零二零年六月二十四日舉行，而股東週年大會通告則於二零二零年六月二日寄發。上述安排符合按照本公司的組織章程細則內有關最短通知期 21 個曆日的規定，但股東週年大會通知期為股東週年大會前不足 20 個營業日。

根據日本公司法（二零零五年第 86 號法例，經不時修訂及補充）（「公司法」）及本公司的組織章程細則，本公司須於各財政年度屆滿後三個月內（即於二零二零年六月三十日或之前）舉行股東週年大會。公司法亦規定股東週年大會通告須連同根據日本公認會計原則編製的經審核財務報表（須獲董事會批准）一併寄發。另一方面，本公司的年報須符合上市規則所規定載有根據國際財務報告準則編製的經審核財務報表。因此，我們需更多時間落實隨股東週年大會通告寄交予股東的年報。

## 遵守董事進行證券交易的標準守則及涉及董事的「防止內幕交易的規則」

本公司已採納標準守則及「防止內幕交易的規則」，作為有關董事進行本公司上市證券交易的行為守則。除標準守則外，本公司已於二零一四年四月一日為有可能接觸本集團未公開內幕消息的董事及本公司僱員制定及採納「防止內幕交易的規則」（最近於二零二零年二月二十七日修訂）。本公司已向全體董事作出具體查詢，而全體董事已確認，彼等於呈報期間一直遵守標準守則及「防止內幕交易的規則」所載規定交易標準。

## 審核委員會審閱財務報表

本集團於呈報期間的未經審核中期簡明綜合財務報表已由本公司外聘核數師PricewaterhouseCoopers Aarata LLC根據國際會計師聯合會頒佈的國際審閱委聘準則第2410號「由實體獨立核數師審閱中期財務資料」進行審閱。本公司審核委員會亦已審閱本集團於呈報期間的未經審核中期簡明綜合財務報表。

## 董事資料變動

於呈報期間，除本報告披露者外，董事須根據上市規則第13.51B(1)條披露的董事資料變動如下：

- (1) 誠如本公司日期為二零二零年四月二十七日的公告所披露，於二零二零年四月二十七日，佐藤公平先生因健康問題而辭任(a)本公司董事長、行政總裁、總裁、行政人員、提名委員會成員及薪酬委員會成員；(b) Dynam 董事長及董事；及(c)大樂門香港董事及行政總裁。此外，繼佐藤公平先生於二零二零年四月二十七日辭任上述職位後，彼由執行董事調任為非執行董事。
- (2) 誠如本公司日期為二零二零年四月二十七日的公告所披露，於二零二零年四月二十七日，藤本達司先生獲委任為本公司董事長兼提名委員會及薪酬委員會成員，而坂本誠先生獲委任為本公司行政總裁兼總裁。
- (3) 於二零二零年六月十六日，藤本達司先生退任Dynam代表董事、董事兼總裁；而保坂明先生獲委任為Dynam代表董事兼總裁。
- (4) 誠如本公司日期為二零二零年六月二十四日的公告所披露，於二零二零年六月二十四日，藤本達司先生退任本公司非執行董事、董事長、提名委員會成員及薪酬委員會成員；牛島憲明先生退任非執行董事；高野一郎先生退任本公司非執行董事、審核委員會主席及成員；坂本誠先生獲委任為本公司執行董事、董事長、提名委員會成員及薪酬委員會成員；保坂明先生獲委任為非執行董事；加藤公司先生獲委任為本公司獨立非執行董事及審核委員會成員；及神田聖人先生獲委任為本公司審核委員會主席。
- (5) 考慮到本集團的業績預期將受到Covid-19爆發及擴散的負面影響，本公司決定，於二零二零年五月至二零二一年三月期間，各董事的薪酬減少10%（各董事六月份月薪削減30%）。另外，原定於二零二零年六月派付的各董事花紅仍未支付。



# 其他資料

## 中期股息

董事會就呈報期間宣派中期股息每股普通股6日圓。中期股息將於二零二一年一月十三日派付予於二零二零年十二月十四日營業時間結束時名列本公司股東名冊的股東。假設於二零二零年十二月十四日已發行759,003,496股股份，預期應付中期股息將約為2,277百萬日圓(相當於約167百萬港元)。

就以港元向股東分派股息而言，日圓兌港元的匯率將以緊接二零二零年十一月二十五日前五個營業日的平均貨幣匯率為準。

## 購買、出售或贖回本公司的上市證券

於呈報期間，本公司於聯交所購回其股份，詳情如下：

月／年	已購回 股份數目	每股已付 最高價格 港元	每股已付 最低價格 港元	已付 代價總額 港元
二零二零年七月	211,000	5.70	5.50	1,177,722
二零二零年八月	3,970,800	9.01	6.42	31,981,062
二零二零年九月	2,769,800	8.10	7.64	21,863,066
	6,951,600			55,021,850

全部上述已購回股份其後已註銷。於二零二零年九月三十日的已發行股份數目為759,373,296股。

除上文所披露者外，於呈報期間，本公司或其任何附屬公司概無購買、出售或贖回本公司任何上市證券。

代表董事會  
董事長  
坂本誠

二零二零年十一月二十五日

# 中期簡明綜合財務資料 審閱報告



致 **DYNAM JAPAN HOLDINGS CO., LTD.** 董事會  
(於日本註冊成立的有限公司)

## 引言

我們已審閱列載於第34至59頁的中期簡明綜合財務資料，此中期簡明綜合財務資料包括Dynam Japan Holdings Co., Ltd. (「貴公司」)及其附屬公司(統稱「貴集團」)於二零二零年九月三十日的中期簡明綜合財務狀況表與截至該日止六個月期間的中期簡明綜合損益表、中期簡明綜合全面收益表、中期簡明綜合權益變動表及中期簡明綜合現金流量表，以及主要會計政策概要及其他解釋附註。香港聯合交易所有限公司證券上市規則規定，就中期財務資料編製的報告必須符合以上規則的有關條文及國際會計準則第34號「中期財務報告」。貴公司董事須負責根據國際會計準則第34號「中期財務報告」編製及列報本中期綜合財務資料。我們的責任是根據我們的審閱對本中期綜合財務資料作出結論，並按照協定委聘條款僅向閣下(作為整體)報告，除此之外本報告別無其他目的。我們不會就本報告的內容向任何其他人士負上或承擔任何責任。

## 審閱範圍

我們已根據國際審閱委聘準則第2410號「由實體獨立核數師審閱中期財務資料」進行審閱。審閱中期財務資料包括主要向負責財務及會計事務的人員作出查詢，以及應用分析性及其他審閱程序。由於審閱工作的範圍遠較根據國際審核準則進行審核的範圍為小，故我們無法保證我們將知悉在審核中可能被發現的所有重大事項。因此，我們不會發表審核意見。

## 結論

按照我們的審閱，我們並無發現任何事項，令我們相信貴集團的中期簡明綜合財務資料在各重大方面並非根據國際會計準則第34號「中期財務報告」編製。

**PricewaterhouseCoopers Aarata LLC**

執業會計師

日本，二零二零年十一月二十五日

*PricewaterhouseCoopers Aarata LLC*

日本東京都千代田区大手町1-1-1大手町パークビルディング，郵編100-0004

電話：+81 (3) 6212 6800，傳真：+81 (3) 6212 6801，[www.pwc.com/jp/assurance](http://www.pwc.com/jp/assurance)

# 中期簡明綜合 損益表

截至二零二零年九月三十日止六個月

	附註	截至九月三十日止六個月	
		二零二零年 百萬日圓 (未經審核)	二零一九年 百萬日圓 (未經審核) (經重列)
<b>收益</b>	5	<b>45,992</b>	74,052
來自日式彈珠機業務的收益		<b>45,255</b>	73,970
來自飛機租賃業務的收益		<b>737</b>	82
日式彈珠機業務開支	6	<b>(46,396)</b>	(61,134)
飛機租賃開支	7	<b>(444)</b>	(86)
一般及行政開支		<b>(2,082)</b>	(2,339)
其他收入	8	<b>6,142</b>	4,369
其他經營開支	9	<b>(431)</b>	(820)
<b>經營溢利</b>		<b>2,781</b>	14,042
融資收入	10	<b>154</b>	286
融資開支	11	<b>(1,458)</b>	(1,178)
<b>除所得稅前溢利</b>		<b>1,477</b>	13,150
所得稅	12	<b>(788)</b>	(4,454)
<b>期內純利</b>		<b>689</b>	8,696
以下人士應佔：			
本公司擁有人		<b>698</b>	8,691
非控股權益		<b>(9)</b>	5
		<b>689</b>	8,696
<b>每股盈利</b>			
基本(日圓)	19	<b>0.91</b>	11.35
攤薄(日圓)	19	<b>0.91</b>	11.35

# 中期簡明綜合 全面收益表

截至二零二零年九月三十日止六個月

	附註	截至九月三十日止六個月	
		二零二零年 百萬日圓 (未經審核)	二零一九年 百萬日圓 (未經審核)
期內純利		<b>689</b>	8,696
其他全面(虧損)/收益：			
不會重新分類至損益的項目：			
按公平值計入其他全面收益的金融資產公平值變動		<b>405</b>	(748)
一按公平值計入其他全面收益的金融資產公平值變動的所得稅影響		<b>(7)</b>	5
		<b>398</b>	(743)
其後可能重新分類至損益的項目：			
換算海外業務的匯兌差額		<b>(538)</b>	(614)
		<b>(538)</b>	(614)
期內其他全面虧損(已扣稅)		<b>(140)</b>	(1,357)
期內全面收益總額		<b>549</b>	7,339
以下人士應佔：			
本公司擁有人		<b>557</b>	7,333
非控股權益		<b>(8)</b>	6
		<b>549</b>	7,339

# 中期簡明綜合 財務狀況表

於二零二零年九月三十日

	附註	於二零二零年 九月三十日 百萬日圓 (未經審核)	於二零二零年 三月三十一日 百萬日圓 (經審核)
<b>非流動資產</b>			
物業、廠房及設備	13, 14	<b>100,588</b>	105,206
使用權資產		<b>79,027</b>	79,048
投資物業		<b>2,890</b>	2,928
無形資產		<b>3,476</b>	3,623
按公平值計入其他全面收益的金融資產		<b>3,067</b>	2,813
租賃應收款項		<b>5,354</b>	5,478
遞延稅項資產		<b>14,254</b>	14,706
其他非流動資產		<b>7,471</b>	7,639
		<b>216,127</b>	221,441
<b>流動資產</b>			
存貨		<b>2,181</b>	3,378
貿易應收款項	15	<b>396</b>	554
租賃應收款項		<b>2,070</b>	2,137
經營日式彈珠機遊戲館的獎品		<b>4,430</b>	4,574
其他流動資產		<b>3,340</b>	3,345
現金及現金等價物		<b>67,840</b>	41,810
		<b>80,257</b>	55,798
<b>資產總值</b>		<b>296,384</b>	277,239
<b>流動負債</b>			
貿易及其他應付款項	16	<b>14,487</b>	14,801
借貸		<b>21,932</b>	3,008
租賃應付款項		<b>12,019</b>	12,185
撥備		<b>2,493</b>	2,054
所得稅應付款項		<b>3,608</b>	3,301
其他流動負債		<b>8,144</b>	8,679
		<b>62,683</b>	44,028



	附註	於二零二零年 九月三十日 百萬日圓 (未經審核)	於二零二零年 三月三十一日 百萬日圓 (經審核)
流動資產淨值		17,574	11,770
資產總值減流動負債		233,701	233,211
<b>非流動負債</b>			
遞延稅項負債		24	21
借貸		13,312	10,220
租賃應付款項		81,362	81,611
其他非流動負債		1,193	1,027
撥備		5,582	5,600
		101,473	98,479
資產淨值		132,228	134,732
<b>資本及儲備</b>			
股本		15,000	15,000
資本儲備		12,023	12,741
庫存股份	17	(37)	–
保留盈利		107,717	109,317
其他權益部分		(2,446)	(2,305)
本公司擁有人應佔權益		132,257	134,753
非控股權益		(29)	(21)
權益總額		132,228	134,732

# 中期簡明綜合 權益變動表

截至二零二零年九月三十日止六個月

	本公司權益持有人應佔										
	其他權益部分										權益總額 百萬日圓 (未經審核)
	股本 百萬日圓 (未經審核)	資本儲備 百萬日圓 (未經審核)	庫存股份 百萬日圓 (未經審核)	保留盈利 百萬日圓 (未經審核)	按公平值 計入其他 全面收益的 金融資產的			總計 百萬日圓 (未經審核)	總計 百萬日圓 (未經審核)	非控股 權益 百萬日圓 (未經審核)	
					公平值	外幣	其他儲備				
百萬日圓 (未經審核)					百萬日圓 (未經審核)	百萬日圓 (未經審核)					
於二零一九年四月一日	15,000	12,741	-	105,761	(2,524)	1,395	5	(1,124)	132,378	(21)	132,357
期內溢利	-	-	-	8,691	-	-	-	-	8,691	5	8,696
期內其他全面收益	-	-	-	-	(743)	(615)	-	(1,358)	(1,358)	1	(1,357)
期內全面收益總額	-	-	-	8,691	(743)	(615)	-	(1,358)	7,333	6	7,339
二零一九年已付末期股息(附註18)	-	-	-	(4,596)	-	-	-	-	(4,596)	-	(4,596)
期內權益變動總額	-	-	-	4,095	(743)	(615)	-	(1,358)	2,737	6	2,743
於二零一九年九月三十日	15,000	12,741	-	109,856	(3,267)	780	5	(2,482)	135,115	(15)	135,100
於二零二零年四月一日	15,000	12,741	-	109,317	(3,400)	1,090	5	(2,305)	134,753	(21)	134,732
期內溢利	-	-	-	698	-	-	-	-	698	(9)	689
期內其他全面收益	-	-	-	-	398	(539)	-	(141)	(141)	1	(140)
期內全面收益總額	-	-	-	698	398	(539)	-	(141)	557	(8)	549
收購庫存股份(附註17(i))	-	-	(755)	-	-	-	-	-	(755)	-	(755)
註銷庫存股份(附註17(ii))	-	(718)	718	-	-	-	-	-	-	-	-
二零二零年已付末期股息(附註18)	-	-	-	(2,298)	-	-	-	-	(2,298)	-	(2,298)
期內權益變動總額	-	(718)	(37)	(1,600)	398	(539)	-	(141)	(2,496)	(8)	(2,504)
於二零二零年九月三十日	15,000	12,023	(37)	107,717	(3,002)	551	5	(2,446)	132,257	(29)	132,228

# 中期簡明綜合 現金流量表

截至二零二零年九月三十日止六個月

	附註	截至九月三十日止六個月	
		二零二零年 百萬日圓 (未經審核)	二零一九年 百萬日圓 (未經審核)
<b>經營活動所得現金流量</b>			
除所得稅前溢利		<b>1,477</b>	13,150
就下列各項調整：			
融資開支		<b>1,458</b>	1,178
融資收入		<b>(154)</b>	(286)
物業、廠房及設備折舊		<b>5,117</b>	5,147
使用權資產折舊		<b>5,099</b>	5,150
無形資產攤銷		<b>196</b>	163
物業、廠房及設備的減值虧損		<b>28</b>	120
使用權資產的減值虧損		<b>7</b>	191
出售及撤銷物業、廠房及設備的虧損		<b>40</b>	129
其他調整		<b>(390)</b>	17
營運資金變動前的經營溢利：		<b>12,878</b>	24,959
經營日式彈珠機遊戲館的獎品減少／(增加)		<b>144</b>	(853)
存貨減少／(增加)		<b>1,156</b>	(1,652)
貿易應收款項減少		<b>155</b>	26
其他非流動資產增加／(減少)		<b>72</b>	(161)
其他流動資產減少		<b>88</b>	2,152
融資租賃應收款項減少／(增加)		<b>128</b>	(80)
貿易及其他應付款項減少		<b>(105)</b>	(2,172)
其他流動負債(減少)／增加		<b>(535)</b>	156
其他非流動負債增加		<b>168</b>	54
即期撥備增加		<b>395</b>	125
經營所得現金		<b>14,544</b>	22,554
已付所得稅		<b>(28)</b>	(4,099)
已付融資開支		<b>(1,153)</b>	(997)
<b>經營活動所得現金淨額</b>		<b>13,363</b>	17,458

# 中期簡明綜合 現金流量表

截至二零二零年九月三十日止六個月

	附註	截至九月三十日止六個月	
		二零二零年 百萬日圓 (未經審核)	二零一九年 百萬日圓 (未經審核)
<b>投資活動所得現金流量</b>			
購置物業、廠房及設備		(1,311)	(8,337)
出售物業、廠房及設備所得款項		-	9
出售投資物業所得款項		-	1
購置無形資產		(118)	(186)
資產棄用責任付款		(16)	(19)
出售按公平值計入其他全面收益的金融資產所得款項		13	(0)
收回應收貸款		0	1
租金按金增加		(40)	(215)
租金按金減少		153	101
已收融資收入		105	216
其他調整		7	(1)
<b>投資活動所用現金淨額</b>		<b>(1,207)</b>	<b>(8,430)</b>
<b>融資活動所得現金流量</b>			
所籌措銀行貸款		28,292	3,992
償還銀行貸款		(6,047)	(1,961)
償還租賃應付款項		(5,123)	(5,497)
收購庫存股份	17	(756)	-
已付股息	18	(2,298)	(4,596)
<b>融資活動所得／(所用)現金淨額</b>		<b>14,068</b>	<b>(8,062)</b>
<b>匯率變動對現金及現金等價物的影響</b>		<b>(194)</b>	<b>(363)</b>
<b>現金及現金等價物增加淨額</b>		<b>26,030</b>	<b>603</b>
<b>期初現金及現金等價物</b>		<b>41,810</b>	<b>47,537</b>
<b>期末現金及現金等價物</b>		<b>67,840</b>	<b>48,140</b>

# 中期簡明綜合 財務資料附註

截至二零二零年九月三十日止六個月

## 1. 一般資料

DYNAM JAPAN HOLDINGS Co., Ltd. (「本公司」)於二零一一年九月二十日根據公司法在日本註冊成立，其註冊辦事處及日本主要營業地點均位於日本東京都荒川區西日暮里2-25-1-702，郵編：116-0013，而香港主要營業地點則為香港干諾道西188號香港商業中心32樓1室。本公司股份自二零一二年八月六日起於香港聯合交易所有限公司(「聯交所」)主板上市。

本公司截至二零二零年九月三十日的中期簡明綜合財務資料包括本公司及其附屬公司(「本集團」)。本集團已確定及披露兩個可呈報分部，即「日式彈珠機業務」及「飛機租賃業務」。

董事會於二零二零年十一月二十五日批准及授權刊發中期簡明綜合財務資料。

中期簡明綜合財務資料經審閱，惟未經審核。

## 2. 編製基準

截至二零二零年九月三十日止六個月的中期簡明綜合財務資料乃根據國際會計準則第34號「中期財務報告」編製。中期簡明綜合財務資料應與截至二零二零年三月三十一日止年度根據國際財務報告準則(「國際財務報告準則」)編製的綜合財務報表所呈列基準一併閱讀。

截至二零二零年九月三十日止六個月中期簡明綜合財務資料所應用重大會計政策與截至二零二零年三月三十一日止財政年度綜合財務報表所應用者相同，惟下文所述者除外。

### 呈列方式變動(有關飛機租賃業務收益及開支)

以往，有關飛機租賃業務的收益及飛機租賃業務的成本分別計入中期簡明綜合損益表的「其他收入」及「其他經營開支」。截至二零二零年九月三十日止六個月，有關飛機租賃業務的收益及成本因擴展業務活動規模而上升。截至二零二零年九月三十日止六個月，來自飛機租賃業務的收益已單獨列為「來自飛機租賃業務的收益」，飛機租賃業務的成本則單獨列為「飛機租賃開支」。此外，由截至二零二零年九月三十日止六個月起，日式彈珠機業務開支(過往於截至二零一九年九月三十日止六個月披露為「遊戲館經營開支」)已呈列為「日式彈珠機業務開支」。

為反映有關呈列方式變動，截至二零一九年九月三十日止六個月「其他收入」82百萬日圓於「飛機租賃業務收益」中重列，而「其他經營開支」86百萬日圓於「飛機租賃開支」中重列。

呈列方式變動對截至二零一九年及二零二零年九月三十日止六個月期間的經營溢利及純利並無影響。



# 中期簡明綜合 財務資料附註

截至二零二零年九月三十日止六個月

## 2. 編製基準(續)

### 政府補貼

政府補貼於合理保證將收取補貼以及本集團將符合所有附帶條件時按其公平值予以確認。

與收入有關的政府補貼於本集團將該補貼擬用於補償的相關成本確認為開支的期間內，有系統地於損益確認。

### 庫存股份

本公司購回本身權益工具乃於扣除稅務影響後，按成本(包括收購相關成本)確認為權益扣減項目。

當本公司註銷庫存股份時，股份賬面值確認為資本儲備扣減項目。

概無就購回、銷售或註銷本集團本身的權益工具於損益中確認收益或虧損。賬面值與代價的任何差額於權益內確認。

### 採納新訂及經修訂國際財務報告準則

以下新訂準則及修訂本已於二零二零年四月一日開始的年度期間頒佈及生效，惟對本集團營運業績及財務狀況並無影響：

- 國際財務報告準則第3號(修訂本)「業務合併」
- 國際會計準則第1號(修訂本)「財務報表的呈列」
- 國際會計準則第8號(修訂本)「會計政策、會計估計變動及誤差」

### 已頒佈但本集團尚未採納的新訂準則、現有準則的修訂本及詮釋

於中期簡明綜合財務資料批准日期前已頒佈但本集團並無提早採納的新訂準則、現有準則的修訂本及詮釋如下。採納後對中期簡明綜合財務資料的影響仍在評估中，故目前難以估計。

## 2. 編製基準 (續)

已頒佈但本集團尚未採納的新訂準則、現有準則的修訂本及詮釋 (續)

國際財務報告準則		於下列日期或之後 開始的財政年度 強制執行	本集團自下列日期 止財政年度起採納	新訂準則及修訂本概要
國際會計準則 第1號 (修訂本)	財務報表的呈列	二零二二年一月一日	二零二三年 三月三十一日	負債分類為流動或非流動
國際財務報告 準則第3號 (修訂本)	業務合併	二零二二年一月一日	二零二三年 三月三十一日	對概念框架的提述
國際會計準則 第16號 (修訂本)	物業、廠房及設備	二零二二年一月一日	二零二三年 三月三十一日	物業、廠房及設備 — 制定擬定 用途前的所得款項
國際會計準則 第37號 (修訂本)	撥備、或然負債及 或然資產	二零二二年一月一日	二零二三年 三月三十一日	繁重合約 — 履行合約成本
國際財務報告 準則 (修訂本)	國際財務報告準則 二零一八年至 二零二零年週期 年度改進	二零二二年一月一日	二零二三年 三月三十一日	有關國際財務報告準則第9號 金融工具及國際財務報告準則 第16號租賃的微小修訂

## 3. 估計及判斷的運用

編製本集團中期簡明綜合財務資料要求管理層就資產、負債及收支列報的金額作出估計、判斷及假設。實際結果可能有別於該等估計。該等估計及相關假設會持續作檢討。如修訂同時影響目前及未來期間，則會計估計修訂於修訂估計的期間及未來期間確認。

對該等中期簡明綜合財務資料構成重大影響的估計及相關假設與截至二零二零年三月三十一日止年度的綜合財務資料相同，惟於中期期間的所得稅按估計年度盈利適用稅率計算除外。

就有關 COVID-19 疫情擴散對截至二零二零年九月三十日止六個月期間影響之估計並無重大變動。

# 中期簡明綜合 財務資料附註

截至二零二零年九月三十日止六個月

## 4. 金融工具公平值

金融資產及負債的賬面值及公平值如下：

	於二零二零年九月三十日		於二零二零年三月三十一日	
	百萬日圓 (未經審核)		百萬日圓 (經審核)	
	賬面值	公平值	賬面值	公平值
<b>金融資產</b>				
按公平值計入其他全面收益的金融資產	<b>3,067</b>	<b>3,067</b>	2,813	2,813
按攤銷成本計量的金融資產				
應收款項(包括現金及 現金等價物)	<b>70,374</b>	<b>70,374</b>	43,207	43,207
租金按金	<b>6,066</b>	<b>6,378</b>	6,190	6,575
租賃應收款項	<b>7,425</b>	<b>7,425</b>	7,615	7,615
總計	<b>86,932</b>	<b>87,244</b>	59,825	60,210
<b>金融負債</b>				
按攤銷成本計量的金融負債				
貿易應付款項及其他金融負債	<b>5,303</b>	<b>5,303</b>	7,352	7,352
借貸	<b>35,244</b>	<b>35,244</b>	13,228	13,228
租賃應付款項	<b>93,381</b>	<b>93,381</b>	93,796	93,796
總計	<b>133,928</b>	<b>133,928</b>	114,376	114,376

## 4. 金融工具公平值(續)

### (a) 公平值估計

公平值為市場參與者之間於計量日期進行有序交易收取出售資產或支付轉讓負債的價格。

為得出釐定公平值所用輸入數據的可信程度指標，本集團根據會計準則將其金融資產及負債分為三層。

公平值等級架構各層詳情如下：

第1層輸入數據： 本集團於計量日期所得相同資產或負債的活躍市場報價(未經調整)。

第2層輸入數據： 第1層所包括報價以外，資產或負債直接或間接觀察得出的輸入數據。

第3層輸入數據： 資產或負債的無法觀察輸入數據。

在活躍市場買賣的金融工具的公平值按財務狀況表日期的市場報價列賬。當報價可即時及定期從證券交易所、交易商、經紀、業內人士、報價服務供應商或監管機構獲得，且該等報價代表按公平交易基準進行的實際及常規市場交易時，該市場被視為活躍。本集團持有的金融資產的市場報價為當時買盤價。該等工具列入第1層。列入第1層的工具包括上市股本證券。

並非於活躍市場買賣的金融工具的公平值採用估值技術釐定。該等估值技術盡量利用可觀察市場數據(如有)而極少依賴實體的特定估計。倘計算工具公平值所需全部重大輸入數據均為可觀察數據，則該工具列入第2層。

如一項或多項重大輸入數據並非根據可觀察市場數據得出，則該工具列入第3層。分類為第3層的其他投資主要包括不活躍市場的非上市股本證券。

# 中期簡明綜合 財務資料附註

截至二零二零年九月三十日止六個月

## 4. 金融工具公平值(續)

### (b) 已確認公平值計量

以經常性基準按公平值計量及確認的金融資產及金融負債如下：

於二零二零年九月三十日 描述	公平值計量採用：			總計 百萬日圓 (未經審核)
	第1層 百萬日圓 (未經審核)	第2層 百萬日圓 (未經審核)	第3層 百萬日圓 (未經審核)	
按公平值計入其他全面收益的金融資產				
香港上市證券	1,807	–	–	1,807
日本上市證券	401	–	–	401
其他	–	–	859	859
總計	2,208	–	859	3,067

於二零二零年三月三十一日 描述	公平值計量採用：			總計 百萬日圓 (經審核)
	第1層 百萬日圓 (經審核)	第2層 百萬日圓 (經審核)	第3層 百萬日圓 (經審核)	
按公平值計入其他全面收益的金融資產				
香港上市證券	1,557	–	–	1,557
日本上市證券	380	–	–	380
其他	–	–	876	876
總計	1,937	–	876	2,813

本集團政策為於呈報期間結束時確認公平值等級架構的轉入及轉出數額。於呈報期間，經常性公平值計量第1、2及3層之間概無轉撥。

## 4. 金融工具公平值(續)

### (c) 釐定公平值所用估值技術

評估金融工具所用特定估值技術包括：

- 採用資產淨值法
- 採用類似工具的市場報價或交易商報價
- 採用貼現現金流量分析

全部所得公平值估計均列入第3層。

### (d) 採用重大無法觀察輸入數據的公平值計量(第3層)

截至二零二零年及二零一九年九月三十日止六個月的第3層變動如下：

	截至九月三十日止六個月	
	二零二零年 百萬日圓 (未經審核)	二零一九年 百萬日圓 (未經審核)
期初結餘	876	878
其他全面收益的虧損／收益	(7)	(5)
出售／贖回	(10)	-
期末結餘	859	873

### (e) 估值程序

本集團的財務總監負責財務申報所需資產及負債的公平值計量。財務總監直接向董事會匯報該等公平值計量。

財務總監與董事會至少每年就估值程序及結果進行兩次討論。

就第3層公平值計量而言，本集團委聘外部獨立合資格估值師釐定本集團金融工具的公平值。



# 中期簡明綜合 財務資料附註

截至二零二零年九月三十日止六個月

## 5. 收益及分部資料

### (a) 收益

	截至九月三十日止六個月	
	二零二零年 百萬日圓 (未經審核)	二零一九年 百萬日圓 (未經審核) (經重列)
總投注	<b>219,663</b>	379,269
減：總派彩	<b>(174,408)</b>	(305,299)
日式彈珠機業務收益	<b>45,255</b>	73,970
飛機租賃業務收益	<b>737</b>	82
收益	<b>45,992</b>	74,052

「日式彈珠機業務收益」根據國際財務報告準則第15號「客戶合約收益」於轉移貨品的某一時間點確認，而「飛機租賃業務收益」則根據國際財務報告準則第16號「租賃」確認。

### (b) 分部資料

管理層已根據主要營運決策人所審閱用以作出策略決策的報告釐定經營分部。主要營運決策人獲認定為本公司的執行董事。執行董事從服務角度考慮業務，並根據未分配公司開支前的除稅前經調整溢利的計量，評估經營分部的表現，以分配資源及評估表現。該等報告按與本綜合財務報表相同的基準編製。

過往，就管理而言，本集團於單一地理位置經營業務，即於日本經營日式彈珠機遊戲館及其相關服務，且全部資產主要位於日本。因此，本集團只有一個單一可呈報分部，並定期經主要營運決策人檢討。

自截至二零二零年九月三十日止六個月起，由於飛機租賃業務活動規模有所擴張，管理層根據服務類型確定及披露兩個可呈報分部，即「日式彈珠機業務」及「飛機租賃業務」。

於地域資料中，飛機租賃業務旗下來自外部客戶的收益及非流動資產（不包括金融工具及遞延稅項資產）分別根據經營地點及資產地理位置披露為「歐洲」。其他業務旗下來自外部客戶的收益及非流動資產（不包括金融工具及遞延稅項資產）則披露為「日本」。

## 5. 收益及分部資料(續)

### (b) 分部資料(續)

截至二零一九年九月三十日止六個月的分部資料亦已重新分類。

分部資產主要包括物業、廠房及設備、使用權資產、投資物業、無形資產、存貨、經營日式彈珠機遊戲館的獎品、租賃應收款項、貿易應收款項、其他流動及非流動資產，以及現金及現金等價物。

非流動資產主要包括物業、廠房及設備、使用權資產、無形資產及長期預付開支。

未分配公司開支及所得稅開支未有計入分部業績。

截至二零二零年及二零一九年九月三十日止六個月向執行董事提供的分部資料如下：

	截至二零二零年九月三十日止六個月				
	日式彈珠機 業務 百萬日圓 (未經審核)	飛機租賃 業務 百萬日圓 (未經審核)	分部總額 百萬日圓 (未經審核)	未分配 百萬日圓 (未經審核)	總計 百萬日圓 (未經審核)
來自外部客戶的分部收益	45,255	737	45,992	-	45,992
其他分部項目					
折舊及攤銷開支	(9,924)	(356)	(10,280)	(55)	(10,335)
減值虧損	(34)	-	(34)	(1)	(35)
融資收入	72	5	77	62	139
融資開支	(1,056)	(185)	(1,241)	-	(1,241)
分部溢利	4,227	120	4,347	-	4,347
公司開支					(2,870)
除所得稅前溢利					1,477
所得稅					(788)
期內純利					689
添置非流動資產(不包括 金融工具及遞延稅項資產)	8,062	-	8,062	35	8,097

# 中期簡明綜合 財務資料附註

截至二零二零年九月三十日止六個月

## 5. 收益及分部資料(續)

### (b) 分部資料(續)

	截至二零一九年九月三十日止六個月				
	日式彈珠機 業務 百萬日圓 (未經審核) (經重列)	飛機租賃 業務 百萬日圓 (未經審核) (經重列)	分部總額 百萬日圓 (未經審核) (經重列)	未分配 百萬日圓 (未經審核) (經重列)	總計 百萬日圓 (未經審核) (經重列)
來自外部客戶的分部收益	73,970	82	74,052	–	74,052
其他分部項目					
折舊及攤銷開支	(10,290)	(37)	(10,327)	(48)	(10,375)
減值虧損	(302)	–	(302)	(9)	(311)
融資收入	67	100	167	73	240
融資開支	(976)	(20)	(996)	(1)	(997)
分部溢利	16,029	75	16,104	–	16,104
公司開支					(2,954)
除所得稅前溢利					13,150
所得稅					(4,454)
期內純利					8,696
添置非流動資產(不包括 金融工具及遞延稅項資產)	10,052	4,750	14,802	846	15,648

## 5. 收益及分部資料(續)

### (b) 分部資料(續)

於二零二零年九月三十日及二零二零年三月三十一日的分部資產及分部負債如下：

	於二零二零年九月三十日				
	日式彈珠機	飛機租賃	分部總額	未分配	總計
	業務	業務			
	百萬日圓	百萬日圓	百萬日圓	百萬日圓	百萬日圓
	(未經審核)	(未經審核)	(未經審核)	(未經審核)	(未經審核)
分部資產	<b>239,032</b>	<b>20,585</b>	<b>259,617</b>	<b>36,767</b>	<b>296,384</b>
分部負債	<b>105,593</b>	<b>20,789</b>	<b>126,382</b>	<b>37,774</b>	<b>164,156</b>

	於二零二零年三月三十一日				
	日式彈珠機	飛機租賃	分部總額	未分配	總計
	業務	業務			
	百萬日圓	百萬日圓	百萬日圓	百萬日圓	百萬日圓
	(未經審核)	(未經審核)	(未經審核)	(未經審核)	(未經審核)
(經重列)	(經重列)	(經重列)	(經重列)	(經重列)	
分部資產	227,613	21,625	249,238	28,001	277,239
分部負債	91,311	21,651	112,962	29,545	142,507

# 中期簡明綜合 財務資料附註

截至二零二零年九月三十日止六個月

## 5. 收益及分部資料(續)

### (c) 地域資料

本集團的營運位於日本及歐洲。

有關本集團來自外部客戶的收益資料乃根據營運地點呈列。有關本集團的非流動資產(不包括金融工具及遞延稅項資產)資料乃根據資產地理位置呈列。

	截至二零二零年九月三十日 止六個月		
	日本 百萬日圓 (未經審核)	歐洲 百萬日圓 (未經審核)	總計 百萬日圓 (未經審核)
來自外部客戶的分部收益	45,255	737	45,992

	於二零二零年九月三十日		
	日本 百萬日圓 (未經審核)	歐洲 百萬日圓 (未經審核)	總計 百萬日圓 (未經審核)
分部非流動資產(不包括金融工具及遞延稅項資產)	164,801	16,175	180,976

	截至二零一九年九月三十日 止六個月		
	日本 百萬日圓 (未經審核) (經重列)	歐洲 百萬日圓 (未經審核) (經重列)	總計 百萬日圓 (未經審核) (經重列)
來自外部客戶的分部收益	73,970	82	74,052

	於二零二零年三月三十一日		
	日本 百萬日圓 (未經審核) (經重列)	歐洲 百萬日圓 (未經審核) (經重列)	總計 百萬日圓 (未經審核) (經重列)
分部非流動資產(不包括金融工具及遞延稅項資產)	168,638	17,000	185,638

## 5. 收益及分部資料(續)

### (d) 有關主要客戶的資料

本集團客戶基礎多元化，並無客戶的交易額佔本集團收益超過10%。

## 6. 日式彈珠機業務開支

	截至九月三十日止六個月	
	二零二零年 百萬日圓 (未經審核)	二零一九年 百萬日圓 (未經審核)
廣告開支	882	1,697
清潔及配套服務	1,578	1,903
折舊開支	4,701	5,014
遊戲館員工成本	21,639	24,536
日式彈珠機及日式角子機開支	5,693	13,174
使用權資產的折舊開支	5,086	5,120
租金開支	39	87
維修及保養開支	885	1,667
公用服務費	2,544	3,062
其他	3,349	4,874
	<b>46,396</b>	61,134

## 7. 飛機租賃開支

	截至九月三十日止六個月	
	二零二零年 百萬日圓 (未經審核)	二零一九年 百萬日圓 (未經審核) (經重列)
折舊開支	302	32
攤銷開支	54	5
其他	88	49
	<b>444</b>	86



# 中期簡明綜合 財務資料附註

截至二零二零年九月三十日止六個月

## 8. 其他收入

	截至九月三十日止六個月	
	二零二零年 百萬日圓 (未經審核)	二零一九年 百萬日圓 (未經審核) (經重列)
自動販賣機及店內銷售所得佣金	1,432	2,415
沒收顧客會員卡所得收入	71	105
餐飲服務收入	146	481
持作出售物業的銷售收益	–	26
融資租賃收益	40	334
出售二手遊戲機的收益淨額	51	142
租金收入	307	324
政府補貼	3,225	–
其他	870	542
	<b>6,142</b>	<b>4,369</b>

## 9. 其他經營開支

	截至九月三十日止六個月	
	二零二零年 百萬日圓 (未經審核)	二零一九年 百萬日圓 (未經審核) (經重列)
非金融資產的出售成本	40	143
非金融資產的減值虧損	35	311
持作出售物業的銷售成本	–	5
融資租賃的銷售成本	19	107
租金開支	63	75
其他	274	179
	<b>431</b>	<b>820</b>

## 10. 融資收入

	截至九月三十日止六個月	
	二零二零年 百萬日圓 (未經審核)	二零一九年 百萬日圓 (未經審核)
銀行利息收入	13	117
融資租賃利息收入	87	81
股息收入	15	18
其他	39	70
	<b>154</b>	286

## 11. 融資開支

	截至九月三十日止六個月	
	二零二零年 百萬日圓 (未經審核)	二零一九年 百萬日圓 (未經審核)
利息開支	252	40
銀團銀行貸款收費攤銷	32	42
匯兌虧損淨額	143	97
租賃負債利息	989	957
其他	42	42
	<b>1,458</b>	1,178

# 中期簡明綜合 財務資料附註

截至二零二零年九月三十日止六個月

## 12. 所得稅

本集團使用將適用於預期年度盈利總額的稅率計算期內所得稅開支。中期簡明綜合損益表所示所得稅開支的主要組成部分如下：

	截至九月三十日止六個月	
	二零二零年 百萬日圓 (未經審核)	二零一九年 百萬日圓 (未經審核)
即期稅項	338	4,657
遞延稅項	450	(203)
	<b>788</b>	<b>4,454</b>

## 13. 物業、廠房及設備

截至二零二零年九月三十日止六個月，本集團並無就飛機租賃業務收購飛機(二零一九年：4,632百萬日圓)。

因此，截至二零二零年九月三十日止六個月，本集團收購為數1,155百萬日圓(二零一九年：7,892百萬日圓)的物業、廠房及設備。

## 14. 資本承擔

於呈報期間結束時的承擔如下：

	於二零二零年 九月三十日 百萬日圓 (未經審核)	於二零二零年 三月三十一日 百萬日圓 (經審核)
	購置物業、廠房及設備的資本承擔	50
	<b>50</b>	<b>55</b>

## 15. 貿易應收款項

本集團就有關貿易應收款項給予的信貸期一般介乎1至30日。貿易應收款項按發票日期的賬齡分析如下：

	於二零二零年 九月三十日 百萬日圓 (未經審核)	於二零二零年 三月三十一日 百萬日圓 (經審核)
1至30日	376	525
31至60日	14	15
超過60日	6	14
	<b>396</b>	554

## 16. 貿易及其他應付款項

	於二零二零年 九月三十日 百萬日圓 (未經審核)	於二零二零年 三月三十一日 百萬日圓 (經審核)
貿易應付款項	1,130	1,238
遊戲館建造及系統應付款項	583	1,129
其他稅項開支	4,924	3,190
日式彈珠機及日式角子機應付款項	974	1,108
應計員工成本	5,767	6,363
廣告及宣傳	124	191
房租	204	213
其他	781	1,369
	<b>14,487</b>	14,801

# 中期簡明綜合 財務資料附註

截至二零二零年九月三十日止六個月

## 16. 貿易及其他應付款項(續)

貿易應付款項按發票日期的賬齡分析如下：

	於二零二零年 九月三十日 百萬日圓 (未經審核)	於二零二零年 三月三十一日 百萬日圓 (經審核)
1至30日	1,083	1,187
31至60日	5	—
超過60日	42	51
	1,130	1,238

## 17. 庫存股份

截至二零二零年九月三十日止六個月，本公司的庫存股份變動如下：

	附註	普通股數目 (未經審核)	百萬日圓 (未經審核)
於二零二零年三月三十一日及二零二零年四月一日		—	—
庫存股份增加	(i)	6,951,600	755
庫存股份減少	(ii)	6,612,600	718
於二零二零年九月三十日		339,000	37

附註：

**(i) 增加6,951,600股庫存股份包括：**

根據日本公司法(日本公司法)第156條(取代第165條第三段)，收購6,951,600股股份為庫存股份。

本公司於二零二零年六月二十四日舉行股東大會，授出一般授權購回最多76,598,589股本公司股份。

**(ii) 減少6,612,600股庫存股份乃由於根據日本公司法第178條註銷股份。**

香港聯交所上市規則規定，於購回時，所有已購回股份的上市地位將會自動取消，於結付任何購回後，有關已購回股份的股票必須於合理實際可行情況下盡快註銷及銷毀。因此，遵照上市規則第10.06(5)條，所有已購回股份將註銷，不得延遲，該等證券的證書亦將註銷及銷毀。本公司已發行股份及資本儲備亦將相應削減。

## 18. 股息

截至二零二零年及二零一九年九月三十日止六個月，本公司作出以下於中期簡明綜合權益變動表顯示的分派。

向其股東宣派及派付／應付的股息：	截至九月三十日止六個月			
	二零二零年		二零一九年	
	每股股息 日圓	股息總額 百萬日圓 (未經審核)	每股股息 日圓	股息總額 百萬日圓 (未經審核)
已付末期股息	3.00	2,298	6.00	4,596
		2,298		4,596

於二零二零年十一月二十五日，董事會宣派中期股息每股本公司普通股3.00日圓，並將於二零二一年一月十三日派付予本公司股東。

## 19. 每股盈利

每股基本盈利乃基於以下數據計算：

	截至九月三十日止六個月	
	二零二零年 百萬日圓 (未經審核)	二零一九年 百萬日圓 (未經審核)
用於計算每股基本盈利的盈利	698	8,691
股份加權平均股數	764,703,659	765,985,896
每股基本盈利(日圓)	0.91	11.35

截至二零二零年及二零一九年九月三十日止六個月，由於不存在潛在攤薄普通股，故截至二零二零年及二零一九年九月三十日止六個月的每股攤薄盈利與每股基本盈利相同。



# 釋義

於本中期報告(中期簡明綜合財務資料審閱報告除外)內，除文義另有所指外，下列詞彙具有以下涵義。

「北京吉意歐(北京GEO)」	指	北京吉意歐咖啡有限公司，於中華人民共和國註冊成立的有限公司。北京吉意歐為本公司透過大樂門香港持有100%權益的附屬公司
「Business Partners (ビジネスパートナーズ)」	指	Business Partners Co., Ltd.，於日本註冊成立的株式会社。Business Partners為本公司全資附屬公司
「Cabin Plaza (キャビンプラザ)」	指	Cabin Plaza Co., Ltd.，於日本註冊成立的株式会社。Cabin Plaza為本公司全資附屬公司
「董事(取締役)」	指	本公司董事
「Dynam (ダイナム)」	指	DYNAM Co., Ltd.，於日本註冊成立的株式会社。Dynam為本公司全資附屬公司
「Dynam Aviation (ダイナムアビエーション)」	指	Dynam Aviation Ireland Limited.，於愛爾蘭註冊成立的有限公司。Dynam Aviation為本公司全資附屬公司
「Dynam Business Support (ダイナムビジネスサポート)」	指	Dynam Business Support Co., Ltd.，於日本註冊成立的株式会社。Dynam Business Support為本公司全資附屬公司
「大樂門香港(ダイナム香港)」	指	大樂門香港有限公司，於香港註冊成立的股份有限公司。大樂門香港為本公司全資附屬公司
「Erin International (エリンインターナショナル)」	指	Erin International Co., Ltd.，於蒙古註冊成立的有限公司。本公司透過大樂門香港持有Erin International的87.61%權益
「Eurasia Foundation (from Asia) (一般財團法人ユーラシア財團 from Asia)」	指	Eurasia Foundation (from Asia)，於日本成立的一般財團法人
「Genghis Khan (チンギスハーン旅行)」	指	Genghis Khan Travel Co., Ltd.，於日本註冊成立的株式会社。本公司透過Dynam Business Support持有Genghis Khan的100%權益
「Nihon Humap (日本ヒュウマップ)」	指	Nihon Humap Co., Ltd.，於日本註冊成立的株式会社。Nihon Humap為本公司全資附屬公司
「Kanto Daido (関東大同販売)」	指	Kanto Daido Selling Co., Ltd.，於日本註冊成立的株式会社。本公司透過Dynam Business Support持有Kanto Daido的100%權益
「P Insurance (ピーインシュアランス)」	指	P Insurance Co., Ltd.，於日本註冊成立的株式会社。本公司透過Dynam Business Support持有P Insurance的100%權益
「Rich-O (リッチオ)」	指	Rich-O Co., Ltd.，於日本註冊成立的株式会社
「Rich-O Korea (リッチオ코리아)」	指	Rich-O Korea Co., Ltd.，於南韓註冊成立的有限公司。本公司透過大樂門香港持有Rich-O Korea的100%權益
「SAC(SAC)」	指	Sato Aviation Capital Limited，於香港註冊成立的股份有限公司，由佐藤洋治先生持有100%權益
「Yume Corporation (夢コーポレーション)」	指	Yume Corporation Co., Ltd.，於日本註冊成立的株式会社。Yume Corporation為本公司全資附屬公司



**DYNAM JAPAN HOLDINGS Co., Ltd.\***

