



---

PINE TECHNOLOGY  
HOLDINGS LIMITED  
松景科技控股有限公司

(Incorporated in Bermuda with limited liability)  
(於百慕達註冊成立之有限公司)

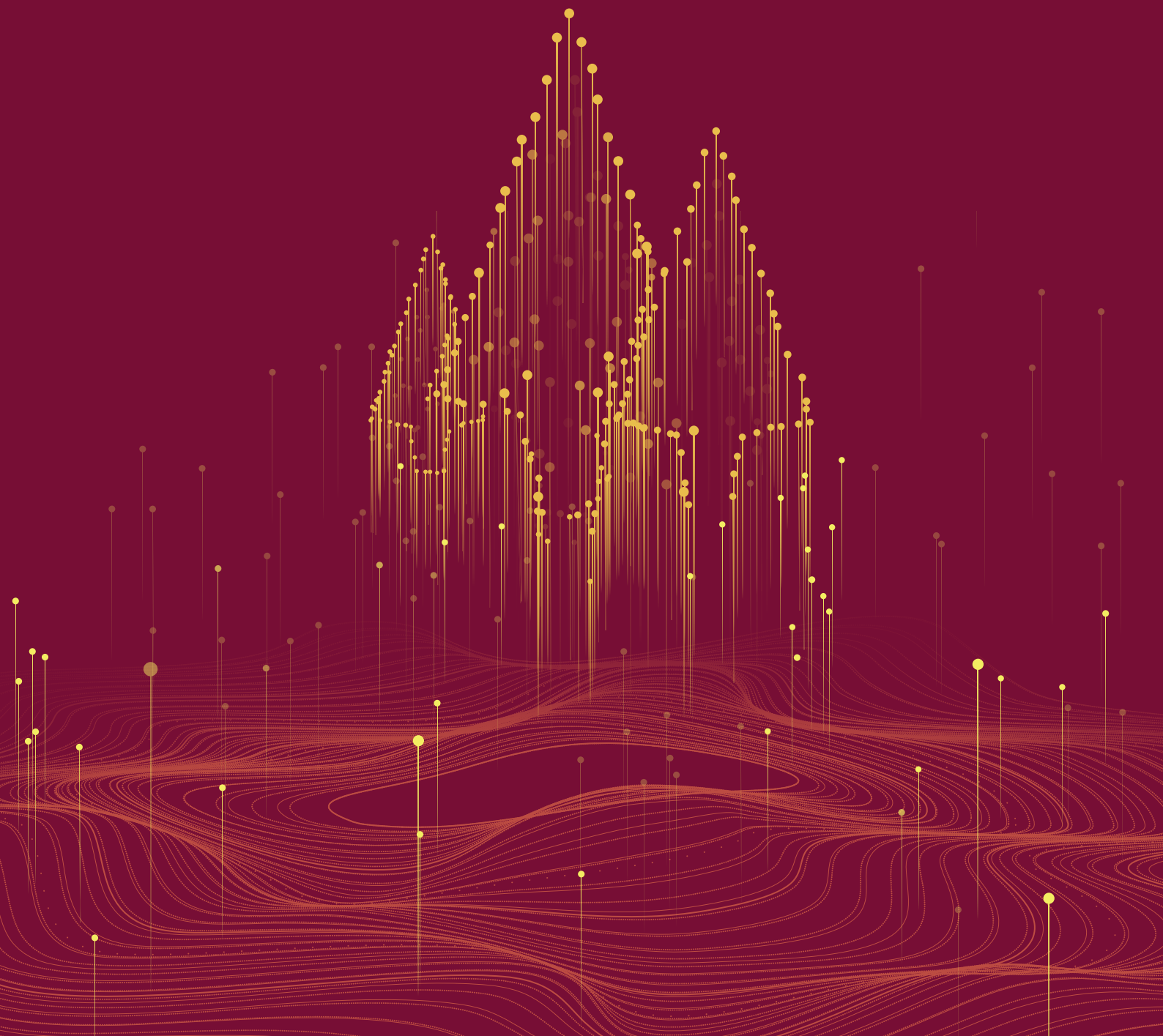
Stock Code 股份代號 : 1079

---

ESG  
REPORT  
環境、社會  
及管治報告

2020

---



## 目錄

<b>關於本報告</b>	<b>1</b>
<b>有關松景</b>	<b>2</b>
<b>我們的可持續發展方式</b>	<b>3</b>
董事會的承諾	3
可持續發展的管治	3
持份者聯繫	3
重要性	4
<b>我們的員工</b>	<b>4</b>
僱傭	4
職業健康與安全	6
培訓與發展	7
<b>我們的環境</b>	<b>7</b>
資源管理	7
排放物	8
廢物管理	8
<b>我們的營運</b>	<b>8</b>
銷售責任	9
客戶關係	9
供應鏈管理	9
商業道德	10
<b>績效數據摘要</b>	<b>12</b>
<b>聯交所《環境、社會及管治報告指引》內容索引</b>	<b>14</b>

## 關於本報告

松景科技控股有限公司（以下簡稱「本公司」或「松景」），及其附屬公司（「本集團」）欣然提交其年度環境、社會及管治（「ESG」）報告（「本報告」），以披露我們的 ESG 管理方針及主要營運表現。本報告乃根據香港聯合交易所有限公司（「聯交所」）證券主板上市規則附錄二十七《環境、社會及管治報告指引》（「ESG 指引」）中「不遵守就解釋」條文編寫。

本報告闡述本集團於香港總部的營運。除另有說明外，本報告的內容涵蓋自二零一九年七月一日至二零二零年六月三十日的財政年度（「報告期間」）。

本報告旨於向持份者概述本集團於重大環境及社會議題的政策、表現及計劃。本報告的所有資料乃根據現有政策、慣例以及官方文件或報告，以準確、真實和透明的方式編寫和發布，並遵循以下報告原則：

重要性	經董事會評估和確認，本報告根據各 ESG 議題的重要性編寫。董事會和管理層將每年審查這些可持續性議題，以確保我們在日常營運中有所應對。
量化	本報告披露香港總部辦公室的重大環境和社會關鍵績效指標，以評估我們 ESG 政策和管理系統的成效。
平衡	本報告以中立的角度概述本集團的 ESG 表現，披露其成果及未來有待改善的範圍。
一致性	本報告根據《ESG 指引》及一貫方法計算 ESG 數據。有關量化方法的詳細資料，請參閱「排放物」。

我們歡迎閣下就本報告及我們的可持續性表現提出意見。如閣下有任何意見或建議，請通過以下方式與我們分享：

電郵	<a href="mailto:invest@pinegroup.com">invest@pinegroup.com</a>
郵寄	香港北角電氣道 148 號 12 樓 1201 室

## 有關松景

松景於一九八九年成立，分別在一九九九年和二零一零年於聯交所創業板，以及聯交所主板上市，公司主要從事五項業務分部 – 集團品牌旗下（「集團品牌產品」）生產和銷售市場的視頻顯示卡和其他電腦零件；分銷其他製造商的電腦零件和消費者電子產品及其他產品（「其他品牌產品」）；放債服務；貿易業務；以及電腦軟件、硬件和系統開發。報告期間，本集團主要經營三項主要業務範疇：

### 1. 銷售及分銷電腦產品

本集團製造及向客戶銷售旗下品牌的視頻顯示卡、其他電腦零件、消費者電子產品和集團的其他品牌產品，以及其他品牌產品。

### 2. 提供電腦相關服務

根據客戶的個別要求，本集團亦提供電腦軟件、硬件及系統開發服務。

### 3. 放債服務

本集團的放債服務顯示了利潤增長。展望未來，我們將繼續在這業務採取審慎的態度。

## 挑戰與韌性

報告期間，本集團面對多重挑戰，包括單邊貿易和貿易保護主義逐漸浮現、貿易摩擦升級、地區政治局勢日益緊張，以及持續的 2019 冠狀病毒（「冠狀病毒」）疫情。我們預計此類挑戰可能會繼續引致市場動盪和經濟不穩，從而減慢全球市場的產品增長。

松景將致力擴大市場網絡，以保持競爭力，並提高警覺及積極尋求更多商機。本集團將繼續密切留意 2019 冠狀病毒的最新疫情發展，以及各種最新監管公告。我們明白市場的不利因素為我們的業務活動帶來了負面影響，但我們堅信，持份者的信任和支持能夠讓我們一起渡過充滿不確定性的艱難時期。

## 我們的可持續發展方式

我們的董事會（「董事會」）非常感謝股東、員工、客戶及供應商一直以來對本公司可持續發展的支持。我們著重產品質量、與客戶和供應商的關係、商業道德、職業健康與安全，以及員工的福祉和發展。同時，我們重視地球自然資源，並嚴格地進行環境管理。

### 董事會的承諾

董事會在監督、管理和報告本集團重大 ESG 事務負有總體責任，本報告得到董事會的認可。我們每年均會召開一次 ESG 會議和董事會會議，審查 ESG 報告及本集團 ESG 表現的進度。我們透過遵守法規要求，審查 ESG 的慣例，並每年披露表現，希望能以適當方式識別、確定及監管與可持續發展相關的風險和機遇。

### 可持續發展的管治

松景深明一個可持續的未來需要每個人的參與和貢獻。為此，我們致力保持嚴謹的環境和社會標準，並嚴格遵守所有健康與安全、工作環境、就業及環境相關的法律法規。我們還鼓勵員工、客戶、供應商和其他持份者參與有益社會的活動。

### 持份者聯繫

在松景，我們相信持份者的利益、期望和關注與我們的整體表現息息相關。我們致力營造有利的環境，以促進企業發展及相向了解持份者利益。為此，我們確保持份者能從透明和互動的渠道與我們交流溝通。定期的持份者參與可令我們了解和管理他們的意見，並加深他們對本集團活動和方向的認識，有助我們根據其利益和期望調整政策和策略。下表列出我們與持份者互動的渠道。

持份者組別	參與渠道
股東 / 投資者	<ul style="list-style-type: none"><li>• 年度股東大會</li><li>• 新聞發布</li><li>• 年報及中期報告</li><li>• 公告及通告</li></ul>
僱員	<ul style="list-style-type: none"><li>• 問卷調查</li><li>• 培訓</li><li>• 表現評估</li><li>• 電子郵件</li></ul>

客戶	<ul style="list-style-type: none"><li>• 客戶現場參觀</li><li>• 滿意度調查</li><li>• 會議和通函</li></ul>
供應商	<ul style="list-style-type: none"><li>• 評估調查</li><li>• 電子郵件</li></ul>
傳媒	<ul style="list-style-type: none"><li>• 新聞發布</li><li>• 電子郵件</li></ul>
監管機構	<ul style="list-style-type: none"><li>• 合規 / 不合規報告</li><li>• 會議和通函</li></ul>

## 重要性

報告期間，我們委託一間獨立的可持續發展顧問公司協助管理和審查與 ESG 有關的政策和重大議題。經董事會審查和批准，本報告分為三部分：「我們的員工」、「我們的環境」和「我們的營運」。



展望未來，本集團將繼續以準確和透明的方式報告我們的 ESG 表現。為獲更全面觀點，我們將考慮設立針對 ESG 議題的持份者參與活動，以就持份者對 ESG 問題的關注程度排序。本集團亦會適當披露 ESG 目標、未來計劃和相關策略，以持續改善其可持續發展。

## 我們的員工

松景希望透過關顧員工的福利、遵守職業健康與安全，以及分配資源予培訓和發展機會，為員工營造良好的工作環境。我們堅信透過投資人力資本，他們的才能將有助維持本集團的業務增長。

## 僱傭

本集團認同我們有義務保留人才、保障員工福利，以及尊重勞工和人權，以確保工作環境有助提高生產力。我們致力提供具競爭力的薪酬待遇，使員工能夠表現他們的價值，並鼓勵他們創造更優良的產品。

## 招聘和保留

作為一名平等機會僱主，我們根據求職者的合適程度和表現來招募、甄選和晉升人才。我們遵守《僱傭條例》（香港法例第 57 章），根據誠信、學術和工作成就、專業知識、能力和才能挑選求職者。員工手冊（「手冊」）亦列明嚴禁在招聘決定上存有任何形式的歧視，包括但不限於種族、宗教信仰、國籍、出身、年齡、殘疾、性別、懷孕及性取向。

## 補償

我們遵守本地政府頒布有關工資和福利政策適用的法律法規，履行最低工資要求，包括《最低工資條例》（香港法例第 608 章）、《僱員補償條例》（香港法例第 282 章）及《強制性公積金計劃條例》（香港法例第 485 章）。

為鼓勵現職員工追求卓越，我們提供獎金予員工，如年終酬金、表現獎金以及員工持股計劃。我們每年根據員工的表現、態度、人際關係和能力對其進行公平評估。視乎本集團的整體表現和該年市場狀況，員工可能會獲得相應的獎勵以表揚他們的貢獻。

## 福利

本集團提供具吸引力的員工福利，包括但不限於病假、有薪假、產假、侍產假、婚假、恩恤假、陪審假、超時津貼和持續培訓。休息時間和其他福利均與法律要求相稱。僱員享有醫療保障，如獲安排出差亦可享有旅遊保險。

## 勞工標準

在松景，我們支持勞工權益，希望為所有人創造優厚的工作，致力消除行內聘用童工和強制勞工情況。我們遵守《僱用兒童規例》（香港法例第 57B 章），嚴禁僱用 16 歲以下的員工。為表我們公司堅決反對使用童工和強制勞工的立場，僱用人員前必需先進行身份和背景審查。

招聘過程中，我們會明確告知應徵者我們反對童工的政策，亦會仔細檢查他們的身份證明文件，並進行面試確認，如有必要更會透過政府資訊渠道驗證資料。只有在確認應徵者的身份後，招聘過程才會開始。

員工的工作時間不可超過本地法律法規或國際標準規定。輪班制度亦是根據本地法律法規或國際標準所制定。工作時間可依照本地法律法規或國際標準的要求，按工作需要靈活安排。如員工因工作需要而加班，加班時間則不可違反本地法律法規或國際標準的要求。

## 職業健康與安全

為保障員工的身心健康，本集團致力管理安全隱患。我們遵守《職業安全及健康條例》（香港法律第 509 章），並確保本集團內所有員工清楚我們對保障職場健康與安全的重視和承諾。

我們的職業健康與安全管理系統詳細列明內部規則，以預防安全緊急情況或事故，例如所有工作場所均嚴禁吸煙，以盡量減低火災風險。萬一發生安全事故，我們將仔細及全面記錄及調查事故，追查意外的原因。

### 冠狀病毒

冠狀病毒於二零一九年十二月首次出現，疫情已擴散至全球。這個流行病主要通過呼吸道飛沫或身體接觸傳播，因此，我們應時刻對健康與安全風險保持警覺，作好高度的應急準備。

在松景，我們緊密跟從本地政府的指令和建議，並留意最新情況。我們亦評估員工的健康與安全風險，包括上下班路程及辦公室衛生。為確保員工在日常營運中得到最大保障，本集團已採取相應的預防及控制措施，包括：

- 透過內部電子郵件傳達重要提示和最新通知；
- 為員工提供消毒搓手液、口罩和保健品；
- 採用視像會議以盡量減少身體接觸；
- 使用額頭電子探熱器檢查體溫；
- 詢問員工於農曆新年期間的外遊記錄，並評估接觸病毒的風險；和
- 實行彈性工作時間，容許員工在家工作。

報告期間，我們的業務沒有任何因工死亡或受傷事件，亦沒有任何與職業健康與安全有關的違規事件。展望未來，我們將持續定期審視現有政策的適宜性，並監督相關措施的執行情況。



## 培訓與發展

為確保員工熟悉本集團的業務架構，他們必須接受入職培訓，我們會向他們介紹本集團的公司概況、相關的行業規序和法規、職業安全，以及質量保證管理體系。

為提升人力資源能力，我們舉辦不同持續培訓和發展計劃，包括技術產品維修和質量檢測等內部課程，以助員工不斷成長。所有內部培訓均按公司當前需求和員工的過往表現精心策劃，我們亦鼓勵員工參與外部培訓課程，以提升技能和知識。獲管理層批准的員工可以在完成培訓課程後獲 80% 的學費補貼。受冠狀病毒影響，多個以面授的培訓課程均暫停，本集團已同時按照情況調整課程，安排網上培訓。

## 我們的環境

自然環境是我們營運的另一個重要因素。松景深明天然資源對其業務持續營運必不可少，同時重視公司對環境的貢獻。我們亦知悉當中所涉及的自然和過渡風險，並進行監察和管理。

電力和紙張是兩項支持本集團總部辦公室日常營運的主要資源，以下將詳述我們管理及適當減少使用這些資源的策略。我們的溫室氣體排放量相對較少，但我們仍密切監測及管理資源消耗量，致力將對環境的影響降至最低。

## 資源管理

### 電力

在松景，能源對日常營運至關重要。我們積極尋找改善空間，以將能源總消耗量減至最低，並在有需要時執行節能措施。我們已主動加強能源管理和改善能源使用。例如，我們的總部辦公室採用 LED 燈照明系統，並要求員工下班時須關閉所有耗能設備。在採購新設備和機器時，除考慮成本和供應商的可靠性外，我們亦著重考慮能源效益。報告期間，我們的總部辦公室用電量為 26,713 度電。

### 水

本集團的用水僅限於辦公室基本清潔和衛生設備。我們鼓勵員工和客戶建立節約用水的習慣，為此我們不斷加強宣傳節約用水的意識、張貼口號，和指導員工有效使用水資源。

## 紙

本集團一向謹慎使用資源，鼓勵員工採用電子系統取代紙張作內部通訊，亦鼓勵他們採用雙面打印，以及宣傳文具與辦公室家具重用及共享概念。報告期間，我們的總部辦公室消耗了約 7,500 張紙。

## 排放物

全球暖化現象日益嚴重，松景意識到氣候變化帶來的潛在挑戰和風險。我們致力減低加劇或加快氣候變化的影響，為此我們持續監察和盡量減少資源使用及堆填區廢料，並每年公開披露此數據。

受營運操作所限，我們的溫室氣體排放主要來自範圍 2 – 總部辦公室用電間接引致的溫室氣體排放。量化方法乃根據《香港建築物（商業、住宅或公共用途）的溫室氣體排放及減除的核算和報告指引》以及相關電力公司所發布的最新排放因子。報告期間，本集團產生的溫室氣體排放量為 21.64 公噸二氧化碳當量，購電佔我們溫室氣體排放量的 100%。

## 廢物管理

松景致力實行「減少、重用、回收及代替」原則，以更好地運用環境資源。報告期間，我們採取了以下措施，以盡量減少浪費：

- 在適當情況下分類廢物以便回收；
- 在適當情況下利用電子通訊，如發送節日電子賀卡和電子小冊子給客戶；
- 促進使用再生紙、碳粉以及環保物料；和
- 將回收廢物分類至適當的回收箱中，並按需要指導員工分類方法。

## 我們的營運

松景重視創新，並致力將質量和專業精神融入業務當中。我們相信和客戶建立信任關係、與供應商成為合作夥伴，以及高標準的商業道德是在行業蓬勃發展不可缺少的一環。

## 銷售責任

我們嚴格遵循內部生產檢驗政策和銷售訂單程序，以確保產品安全可靠，而質量檢查程序會於發貨和交付前仔細執行。當產品的控制權和產品成功轉移交付時，產品的法定產權將授予客戶，我們也確保客戶不會承擔任何可能影響其已接受產品的未履行義務。

## 客戶關係

客戶的忠誠度對持續發展非常重要。松景致力與客戶保持互信關係，現有客戶正常可於銷售後 90 至 180 天內付款；而新客戶則按合約協議，可能需付訂金或貨到付款。

本集團致力提供優質的客戶服務及售後服務。我們歡迎客戶提供有關通訊、價格競爭力、產品質量和服務水平的意見。當接獲投訴時，我們的員工將遵循內部指引，適時處理每項事件。我們在報告及分析已發生事件的原因和產品不合規的潛在風險時，亦會提出改正和預防措施。報告期間，本集團沒有收到任何重大投訴。展望未來，我們將繼續保持高水平的客戶滿意度。

## 供應鏈管理

松景與全球數百間主要供應商，包括分銷商和承包商合作。松景採用供應商管理流程來認證、批准、改善、監控和評論我們的供應商。與供應商緊密合作和溝通是我們一貫的目標，以確保他們充分了解我們對質量管理、安全性和環境標準的期望。

我們仔細遵循篩選和評估程序來挑選潛在供應商或保留現有供應商。因應內部需要，我們有機會進行實地考察和供應商審核，以評估供應商各方面的表現，包括但不限於質量管理系統和程序控制。

本集團在採購過程和供應商通訊中融入環境和社會考慮。我們要求供應商履行社會責任，並以書面形式承諾他們當遵守環境、職業安全與健康、勞工、人權和其他事項。我們亦提供相關培訓或指引，確保他們清楚這些要求及如何實踐。

社會責任表現，例如環境、職業健康與安全、勞工、人權和道德規範，也是我們選擇新供應商的準則之一。如供應商無法履行我們的社會責任政策，則不合資格成為我們的供應商。

## 商業道德

松景致力創建無貪污的工作環境、尊重知識產權，並保障員工私隱來秉持其業務誠信。

### 反貪污

本集團高度重視誠信、廉潔和公平。我們不容忍任何形式的商業舞弊，包括但不限於貪污、賄賂、勒索、欺詐和其他非法商業行為。我們遵守《防止賄賂條例》（香港法例第 201 章），並在報告期間修訂了手冊。手冊表明我們堅決反對濫用職位來謀取不當利益，我們亦禁止員工從本集團有業務關係的任何一方索取或接受任何利益。評估供應商、處理敏感機密資訊及與供應商和客戶溝通時，我們不容許員工因個人利益而進行任何物質或金錢上的交易。

松景將評估每個職位的道德風險，確定可能會引致相關員工做出不合規行為的職位。對於高風險的職位，我們安排相關員工培訓，充分告知他們貪污可能引致的後果。松景亦已委派指定人員接收有關商業道德的投訴並處理任何不合規行為。

我們設立內部舉報政策，讓員工察覺到可疑的不當或不法行為時，可遁透明和保密的渠道舉報而不必擔心遭到報復。有關指控或疑慮可親自、以語音或書面形式提出，並透過郵寄或電子郵件發送，有必要時應將其報告給財務主管和審計委員會。經調查後，委員會應向董事會報告需注意或批准的調查結果。本集團沒有發現任何有關貪污、賄賂、勒索、欺詐或洗黑錢的違規行為。

## 知識產權

松景期望在科技上取得突破，並尊重創意思維。我們致力保障並尊重本集團及他人的知識產權，禁止在設計、研發、產品生產和其他過程中，侵犯知識產權或盜用任何第三方的技術和設計。任何員工在工作時使用或創作的發明、創新、設計、構成或創造，無論已註冊任何專利或版權與否，均應視為公司財產。除獲許可外，員工不可出於任何非商業目的下載、儲存、發送或刪除任何公司資料、數據、文件或物料到任何外部渠道。報告期間，本集團沒有違反任何有關知識產權的法律法規。

## 私隱與保密

我們已透過手冊向員工傳達了保護機密和敏感資料的重要。我們遵守《個人資料（私隱）條例》（香港法例第 486 章），禁止披露或竊取任何機密資料，以保障客戶及員工的個人利益。如有發現員工違反行為準則，可能會被即時解僱。報告期間，本集團沒有發現違反任何有關個人私隱法律法規的行為。

## 績效數據摘要

關鍵績效指標	單位	2019/20
<b>環境</b>		
溫室氣體排放 – 範圍二	噸二氧化碳當量	21.64
按收入計的溫室氣體排放密度	噸二氧化碳當量 / 千美元	0.00
按員工計的溫室氣體排放密度	噸二氧化碳當量 / 人	0.15
耗電量	千瓦時	26,713.65
按收入計的耗電密度	千瓦時 / 千美元	0.24
按員工計的耗電密度	千瓦時 / 人	184.23
能源用量	兆焦耳	96,169.15
按收入計的能源密度	兆焦耳 / 千美元	0.88
按員工計的能源密度	兆焦耳 / 人	663.24
用紙量	張	7,500.00
按收入計的用紙密度	張 / 千美元	0.07
按員工計的用紙密度	張 / 人	51.72
<b>社會</b>		
總員工 (流失率)	人 (%)	145 (55.10%)
<i>按性別劃分的員工數目</i>		
男 (流失率)	人 (%)	114 (39.22%)
女 (流失率)	人 (%)	31 (92.60%)
<i>按年齡劃分的員工數目</i>		
<30 (流失率)	人 (%)	53 (65.65%)
30-40 (流失率)	人 (%)	51 (52.38%)
41-50 (流失率)	人 (%)	35 (50.00%)
>50 (流失率)	人 (%)	6 (0.00%)
<i>按就業類別劃分的員工數目</i>		
管理層	人	22
行政、會計和財務	人	20

銷售和營銷	人	12
採購、倉儲和物流	人	13
技術與維修	人	63
操作員	人	15

## 聯交所《環境、社會及管治報告指引》內容索引

層面、一般披露及關鍵績效指標	描述	相關章節或說明
<b>A. 環境</b>		
<b>層面 A1: 排放物</b>		
一般披露	有關廢氣及溫室氣體排放、向水及土地的排污、有害及無害廢棄物的產生等的： (a) 政策；及 (b) 遵守對發行人有重大影響的相關法律及規例的資料。	我們的環境 - 排放物、資源管理
關鍵績效指標 A1.1	排放物種類及相關排放數據。	我們的環境 - 排放物、績效數據摘要
關鍵績效指標 A1.2	溫室氣體總排放量（以噸計算）及（如適用）密度（如以每產量單位、每項設施計算）。	績效數據摘要
關鍵績效指標 A1.3	所產生有害廢棄物總量（以噸計算）及（如適用）密度（如以每產量單位、每項設施計算）。	本集團在經營過程中未產生任何危險廢物。
關鍵績效指標 A1.4	所產生無害廢棄物總量（以噸計算）及（如適用）密度（如以每產量單位、每項設施計算）。	報告期內，紙張是本集團的主要廢物來源。我們將考慮在未來在減少廢物的措施和數據分析方面加大努力。
關鍵績效指標 KPI A1.5	描述減低排放量的措施及所得成果。「環境」：減少我們對環境的影響、資源管理。	我們的環境 - 排放物
關鍵績效指標 KPI A1.6	描述處理有害及無害廢棄物的方法、減低產生量的措施及所得成果。	我們的環境 - 資源管理
<b>層面 A2: 資源使用</b>		
一般披露	有效使用資源（包括能源、水及其他原材料）的政策。	我們的環境 - 資源管理
關鍵績效指標 KPI A2.1	按類型劃分的直接及/或間接能源（如電、氣或油）總耗量（以千個千瓦時計算）及密度（如以每產量單位、每項設施計算）。	我們的環境 - 資源管理、績效數據摘要
關鍵績效指標 KPI A2.2	總耗水量及密度（如以每產量單位、每項設施計算）。	本集團在用水方面不承擔財務責任。因此無法檢索此類信息。
關鍵績效指標 KPI A2.3	描述能源使用效益計劃及所得成果。	我們的環境 - 資源管理
關鍵績效指標 KPI A2.4	描述求取適用水源上可有任何問題，以及提升用水效益計劃及所得成果。	本集團在用水方面不承擔財務責任。因此無法檢索此類信息。



關鍵績效指標 KPI A2.5	製成品所用包裝材料的總量（以噸計算）及（如適用）每生產單位佔量。	本集團在經營中未使用包裝材料。
層面 A3：環境及天然資源		
一般披露	減低發行人對環境及天然資源造成重大影響的政策。	我們的環境 - 資源管理
關鍵績效指標 A3.1	描述業務活動對環境及天然資源的重大影響及已採取管理有關影響的行動。	我們的環境 - 資源管理
B. 社會		
僱傭及勞工常規		
層面 B1：僱傭		
一般披露	有關薪酬及解僱、招聘及晉升、工作時數、假期、平等機會、多元化、反歧視以及其他待遇及福利的： (a) 政策；及 (b) 遵守對發行人有重大影響的相關法律及規例的資料。	我們的員工 - 僱傭
關鍵績效指標 B1.1	按性別、僱傭類型、年齡組別及地區劃分的僱員總數。	績效數據摘要
關鍵績效指標 B1.2	按性別、年齡組別及地區劃分的僱員流失比率。	不適用
層面 B2：健康與安全		
一般披露	有關提供安全工作環境及保障僱員避免職業性危害的： (a) 政策；及 (b) 遵守對發行人有重大影響的相關法律及規例的資料。	我們的員工 - 職業健康與安全
關鍵績效指標 B2.1	因工作關係而死亡的人數及比率。	我們的員工 - 職業健康與安全
關鍵績效指標 B2.2	因工傷損失工作日數。	不適用
關鍵績效指標 B2.3	描述所採納的職業健康與安全措施，以及相關執行及監察方法。	我們的員工 - 職業健康與安全
層面 B3：發展及培訓		
一般披露	有關提升僱員履行工作職責的知識及技能的政策。描述培訓活動。	我們的員工 - 培訓與發展
關鍵績效指標 B3.1	按性別及僱員類別（如高級管理層、中級管理層等）劃分的受訓僱員百分比。	不適用
關鍵績效指標 B3.2	按性別及僱員類別劃分，每名僱員完成受訓的平均時數。	不適用
層面 B4：勞工準則		
一般披露	有關防止童工或強制勞工的： (a) 政策；及 (b) 遵守對發行人有重大影響的相關法律及規例的資料。	我們的員工 - 勞工標準

關鍵績效指標 B4.1	描述檢討招聘慣例的措施以避免童工及強制勞工。	我們的員工 – 勞工標準
關鍵績效指標 B4.2	描述在發現違規情況時消除有關情況所採取的步驟。	不適用
營運慣例		
層面 B5: 供應鏈管理		
一般披露	管理供應鏈的環境及社會風險政策。	我們的營運 – 供應鏈管理
關鍵績效指標 B5.1	按地區劃分的供應商數目。	不適用
關鍵績效指標 B5.2	描述有關聘用供應商的慣例，向其執行有關慣例的供應商數目、以及有關慣例的執行及監察方法。	我們的營運 – 供應鏈管理
層面 B6: 產品責任		
一般披露	有關所提供產品和服務的健康與安全、廣告、標籤及私隱事宜以及補救方法的： (a) 政策；及 (b) 遵守對發行人有重大影響的相關法律及規例的資料。	我們的營運 – 銷售責任、商業道德
關鍵績效指標 B6.1	已售或已運送產品總數中因安全與健康理由而須回收的百分比。	不適用
關鍵績效指標 B6.2	接獲關於產品及服務的投訴數目以及應對方法。	我們的營運 – 銷售責任
關鍵績效指標 B6.3	描述與維護及保障知識產權有關的慣例。	我們的營運 – 商業道德
關鍵績效指標 B6.4	描述質量檢定過程及產品回收程序。	我們的營運 – 銷售責任
關鍵績效指標 B6.5	描述消費者資料保障及私隱政策，以及相關執行及監察方法。	我們的營運 – 商業道德
層面 B7: 反貪污		
一般披露	有關防止賄賂、勒索、欺詐及洗黑錢的： (a) 政策；及 (b) 遵守對發行人有重大影響的相關法律及規例的資料。	我們的營運 – 商業道德
關鍵績效指標 B7.1	於匯報期內對發行人或其僱員提出並已審結的貪污訴訟案件的數目及訴訟結果。	我們的營運 – 商業道德
關鍵績效指標 B7.2	描述防範措施及舉報程序，以及相關執行及監察方法。	我們的營運 – 商業道德

社區		
層面 B8: 社區投資		
一般披露	有關以社區參與來了解營運所在社區需要和確保其業務活動會考慮社區利益的政策。	本集團努力了解其經營所在社區的需求和利益。我們將與未來考慮加緊努力與他們聯繫。
關鍵績效指標 B8.1	專注貢獻範疇（如教育、環境事宜、勞工需求、健康、文化、體育）。	不適用
關鍵績效指標 B8.2	在專注範疇所動用資源（如金錢或時間）。	不適用

**PINE TECHNOLOGY HOLDINGS LIMITED**

松景科技控股有限公司

(INCORPORATED IN BERMUDA WITH LIMITED LIABILITY)

(於百慕達註冊成立之有限公司)

STOCK CODE 股份代號 1079

ESG REPORT 環境、社會及管治報告 2020

[WWW.PINEGROUP.COM](http://WWW.PINEGROUP.COM)