



China Maple Leaf Educational Systems Limited 中國楓葉教育集團有限公司*

(於開曼群島註冊成立的有限公司)
股份代號：1317



2020

環境、社會及管治報告

* 僅供識別

目錄

中國楓葉教育集團有限公司*
二零二零年環境、社會及管治報告

關於本報告	2
1. 董事長致辭	3
2. 責任管理	5
2.1 可持續發展理念	5
2.2 公司治理	5
2.3 合規與風險管理	6
2.4 利益相關方溝通	8
2.5 重大議題評估	9
3. 專題：因「疫」制宜，傳遞愛心	12
3.1 保障疫情防控工作	12
3.2 提升居家學習熱情	13
3.3 攜手共渡疫情難關	15
4. 創新教育，開啟文化融合之門	16
4.1 探索創新教育模式	16
4.2 拓展教育機會	19
4.3 暢通接軌國際大學	21
5. 關愛師生，開啟菁英起航之門	23
5.1 關懷學生成長	23
5.2 關注員工發展	28
6. 倡導環保，開啟綠色共建之門	32
6.1 傳播綠色理念	32
6.2 推進電子化辦公與教學	33
6.3 堅持低碳發展	34
7. 投身社區，開啟和諧大愛之門	38
7.1 熱心社會公益	38
7.2 投身志願活動	38
未來展望	39
ESG指標索引	40
意見反饋	44

關於本報告

公司簡介

按入讀學生人數計，中國楓葉教育集團有限公司*（「本公司」，連同其附屬公司及綜合聯屬實體統稱「本集團」）是中華人民共和國（「中國」）領先的國際學校辦學團體，主要提供學前教育至第十二級（「K-12」）教育。

本集團於1995年成立，總部位於中國遼寧省大連市。憑借在中國營運國際學校逾二十五年的經驗，本集團通過結合中西方教育理念的精華，於中國、加拿大、馬來西亞、新加坡及澳大利亞的29座城市（即大連、武漢、天津、重慶、鎮江、洛陽、鄂爾多斯、上海、平頂山、荊州、義烏、淮安、平湖、西安、海口、濰坊、湖州、鹽城、深圳、襄陽、瀘州、濟南、呼和浩特、甘肅市、列治文、桑德貝、吉隆坡、新加坡及阿德萊德）提供優質K-12教育。

報告發佈週期

本報告是中國楓葉教育集團有限公司發佈的第四份獨立的年度環境、社會及管治(ESG)報告，本報告涵蓋的時間範圍為2019年9月1日至2020年8月31日(2020財年)，部分內容或超出上述時間範圍。

報告組織範圍

本報告內容涵蓋中國楓葉教育集團有限公司*及所屬子公司相關數據。為便於表達，本報告中亦使用「楓葉教育集團」、「楓葉教育」、「本集團」、「公司」、「我們」等稱謂。

報告編製原則

本報告遵照香港聯合交易所有限公司（「聯交所」）發佈的《環境、社會及管治報告指引》、參考全球可持續發展標準委員會(GSSB)發佈的《GRI standards可持續發展報告指南》以及聯合國可持續發展目標(SDGs)編寫。

ESG匯報原則

重要性：本報告遵循聯交所重要性原則規定，在報告中披露董事會及ESG工作小組審議ESG事宜，利益相關方溝通、實質性議題識別過程及實質性議題矩陣，具體遵循情況詳見後文對應部分。

量化：本報告中定量關鍵績效指標的統計標準、方法、假設及／或計算工具，以及轉換因素的來源，均在報告釋義中進行說明。

平衡：本報告不偏不倚地呈報本集團報告期內的表現，避免可能會不恰當地影響讀者決策或判斷的選擇、遺漏或呈報格式。

一致性：本報告披露數據所使用的統計方法均保持一致。

報告數據說明

報告中的部分財務數據來自2020財年財務報表，如數據與年報不一致，應以年報為準。其他數據以2020財年為主，部分內容或超出上述範圍，主要來源於本集團內部統計數據。本報告所涉及貨幣金額以人民幣作為計量幣種，特別說明除外。

1. 董事長致辭



2020年是楓葉教育集團成立的第二十五個年頭，也是楓葉教育集團「六五」規劃的發軔之年，楓葉不忘「中西教育優化結合，實施素質教育」的辦學理念，加強內部治理，堅持節能減排，關心社會福祉，在可持續教育發展之路上穩步前行。

投身抗疫公益，部署疫情防控。2020年，面對突如其來的疫情，集團第一時間將100萬元善款定向捐贈給了馳援武漢的一線醫務工作者。疫情期間，全體教職工戮力同心，付出最大努力以最小化疫情所帶來的衝擊。得益於以往對於無紙化教學、無紙化辦公的重視，集團各校區得以快速響應，最終圓滿完成了疫情期間的線上教學任務。與此同時，集團成立了疫情防控小組，通過一系列防控措施保障了復學後師生的安全與健康。

創新教育體系，拓展教育機會。「辦世界學校」是楓葉在新的發展階段的重要任務。2020財年，我們完成了楓葉世界課程體系的搭建並獲得Cognia認證，將由UK NARIC分階段與A-level課程進行對標，在教育體繫上進一步與世界接軌。本財年，楓葉還在加拿大安大略省、新加坡及馬來西亞收購部署了新校園，不僅提供了更多教育機會，還為「世界學校」的佈局夯實了基礎。

實施素質教育，關愛學生成長。我們以培養精英人才為己任，提供先進學習課程，組織各類校園活動，幫助學生全面發展。同時，我們著力打造安全的校園環境，加強師風師德建設，嚴格把控採購流程和食品衛生，尊重學生的隱私，促進學生身心健康。2019/20學年，大約79%的楓葉高中畢業生被楓葉全球百強名校錄取，再創歷史新高。截至2020年10月15日，本集團擁有44,338名在校學生。

1. 董事長致辭

吸引優秀人才，支持員工發展。楓葉延續「事業造就人才、環境凝聚人才、待遇留住人才」的人才管理機制，吸納中西融貫的優秀教師資源。截至報告期末，集團共有全職僱員**6,781**名。我們堅持合規平等僱傭，提供有競爭力的薪酬和福利，舉辦各類活動豐富員工生活；進一步發展和完善現有的員工培訓體系，提升員工的職業素養，落實人才戰略，助推集團發展。

完善管理體系，守法誠信運營。楓葉嚴格遵守各項法律法規，持續完善內部管理架構和管理制度，從風險管理、反貪污、品牌保護等多個方面入手，保障企業合規運營。本財年，我們發佈了《版權法律風險防範指引》，幫助各校區理解潛在法律風險，指導各校區規範版權管理。

堅持環保理念，踐行綠色運營。節約資源、減少排放是楓葉對自身運營的要求和對環境的責任承諾。同時，我們將環保議題融入教學內容以及校園生活，培養學生的環保觀念和習慣。2020財年，我們繼續推進電子化辦公、教學，在提升教學效率、改善教學效果的同時，節省了能源和資源的使用。

熱心公益慈善，創造社會價值。2020財年，楓葉積極履行社會責任，帶領全體員工和學生扶弱濟貧——通過愛心捐助和志願服務的形式回報社會，並將社會責任的內涵傳遞給學生，始終不渝地創造社會價值。

2. 責任管理

2.1 可持續發展理念

楓葉教育集團作為負責任的企業，深知可持續發展對於企業長遠發展與經營韌性的影響。我們在日常運營中融入可持續發展的理念。我們從關愛學生、聚力員工、倡導環保、回饋社會四個主要方向出發，肩負培育社會精英、促進綠色發展、推動地區共榮的使命前行。我們將聯合國可持續發展目標(SDGs)融入責任管理體系，並用行動積極回應。我們希望通過自身的努力，為社會創造長遠價值。

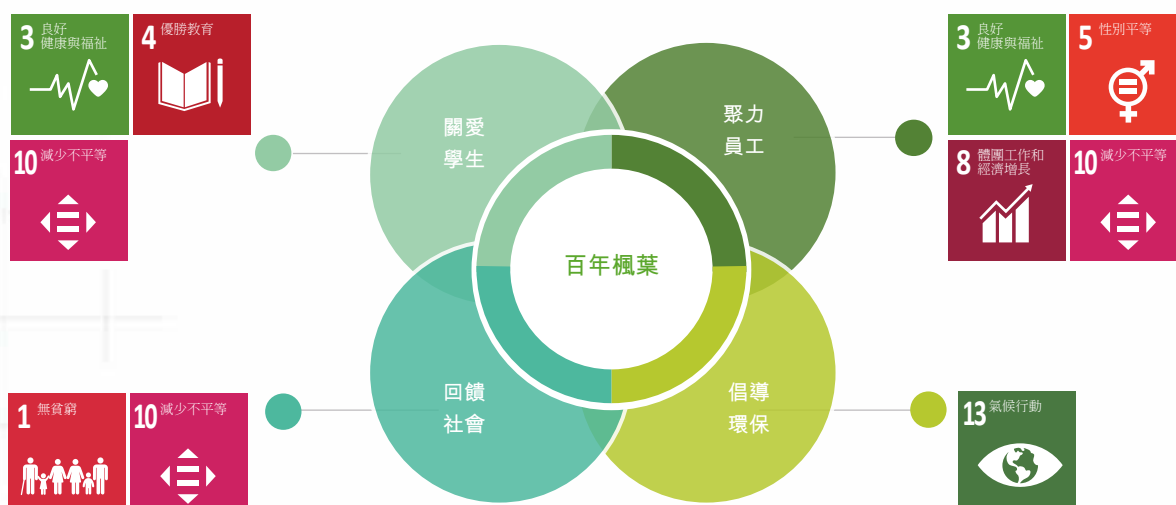


圖2-1：楓葉教育集團可持續發展理念

2.2 公司治理

公司根據相關政策法規完善治理結構。董事會是本集團的核心決策機構，由六名董事組成，包括三名執行董事及三名獨立非執行董事。董事會下設審核委員會、薪酬委員會、提名及企業管治委員會，從不同層面監管集團各項事務。更多關於公司治理的信息詳見年報中「企業管治報告」章節。

董事會負責公司ESG整體策略及匯報事宜，參與評估、釐定ESG相關風險。本集團圍繞ESG管理工作，形成了由「董事會—牽頭部門—總部各部門—各地校區」組成的ESG工作小組，各層級各司其職，上下聯動，共同推進ESG管理工作。牽頭部門負責與利益相關方進行協調溝通，總部各部門監督各自職能下的ESG事宜，各地校區執行具體ESG日常工作並上報ESG基礎數據。2020財年，在報告編製過程中，董事會針對報告披露的實質性議題以及匯報策略進行審議，並批准了發佈本報告。

2. 責任管理

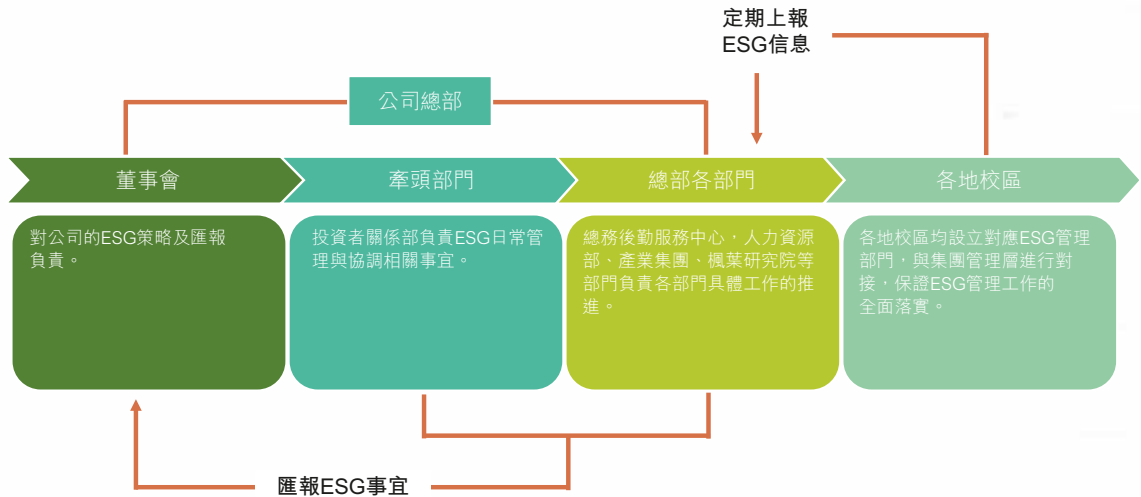


圖2-2：楓葉教育集團ESG管理機制

2.3 合規與風險管理

楓葉教育深知合規運營與風險管理是企業運營的基本，本集團持續嚴格遵守相關法律法規及行業要求，由董事會監督完善集團合規及風險管理工作，以符合國家及行業監管要求，滿足企業管治守則要求。本集團堅決杜絕任何貪污行為，預防為主，打擊為輔，對貪污舞弊零容忍。我們注重楓葉教育集團擁有的品牌與知識產權保護，維護自身權益。

- **風險管理與反貪污**

本集團持續嚴格遵循《刑法》、《反不正當競爭法》、《公司法》等國家法律法規中關於反貪污、賄賂、勒索、欺詐、洗黑錢等內容的規定。報告期內，本集團未發生任何有關貪污舞弊問題的訴訟。

在組織架構體系層面，集團成立了永久廉潔監察委員會，職能是對投訴、舉報和不檢點、不廉潔行為及時進行調查、核實和建議處理。該委員會成員工作只對董事會和CEO負責，成員全部由兼職教工、專業人士和第三方人士組成。該機構的設立並運作，有效維護楓葉人和楓葉品牌形象。

2. 責任管理

在內部政策管理層面，我們制定有《楓葉教育集團反舞弊制度》，明確制定了集團在防範與打擊貪腐問題上的目標與政策；同時在《中國楓葉教育集團內審管理制度》規範下，集團內審部獨立監督集團內部財務收支、經濟活動的真實性與合規性。

在反貪污舉報實施層面，我們設有反貪污管理流程，形成上下聯動的反貪污機制。在舉報渠道層面，公司設有舉報信箱、舉報電話等暢通且保護舉報人的信訪渠道。多層面的反貪污管理確保了集團的廉潔運營。

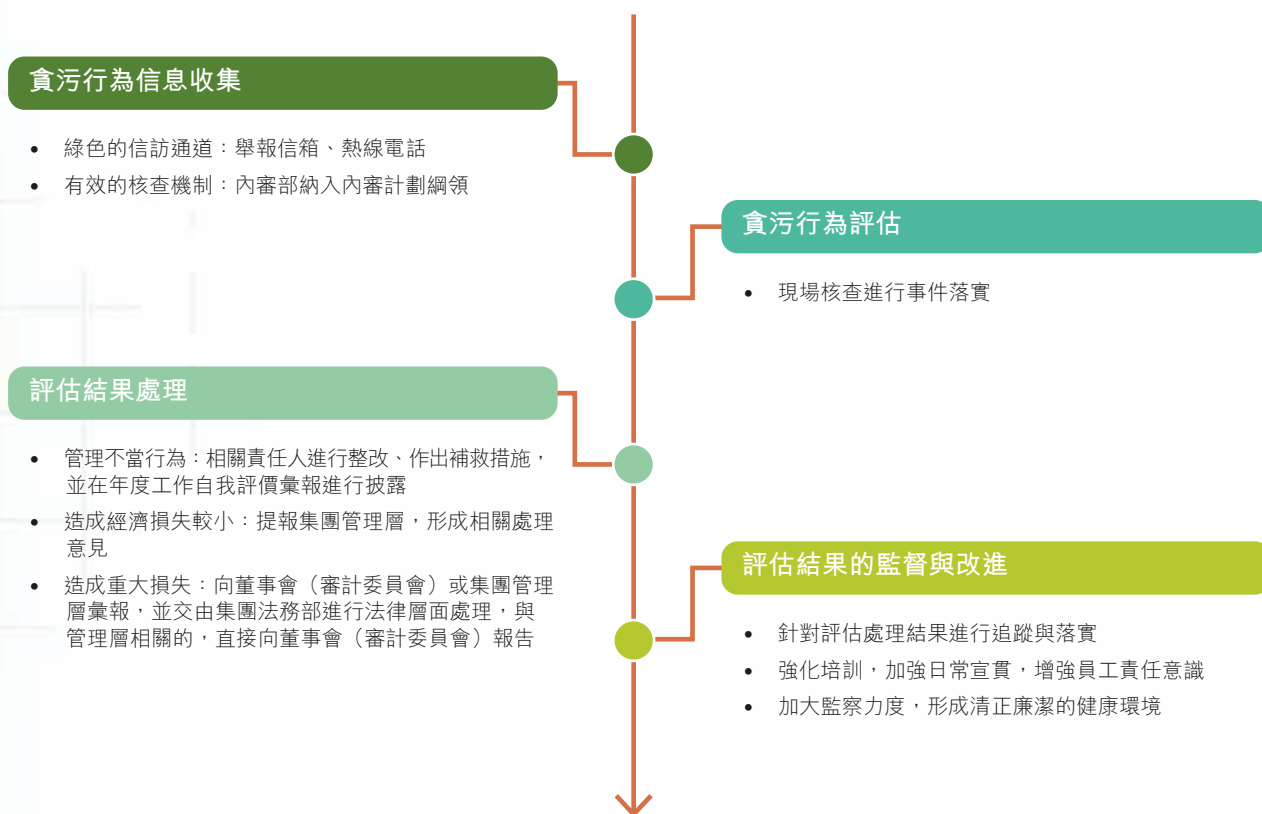


圖2-3：楓葉教育集團反貪污管理流程

● 品牌保護

2020財年，本集團法務部開展著作權申請及維護，加強對楓葉自主研發的課程及其他創作成果的保護，完善楓葉知識產權體系；編纂版權法律風險防範相關指引；開展商標監測及異議、品牌維權、品牌保護培訓等工作，積極保護楓葉教育集團商標，維護品牌權益。

2. 責任管理

- **著作權申請及維護**：針對集團及各校區研究開發的各類課程、教育教學成果、研究報告等作品，及時申請著作權登記。2020財年，有六項教程作品經遼寧省版權局認證《作品登記證書》。
- **編纂《版權法律風險防範指引》**：集團法務部於2020年5月編寫完成《版權法律風險防範指引（初稿）》，該指引根據常見問題、潛在法律風險，結合現行法律法規及司法判例，詳細解讀有關版權問題以及風險防範措施，幫助校區理解版權的規定及其適用性，規範、高效完成校本課程的開發及著作登記。
- **商標監測及異議**：依法對公司商標進行全類監控，定期檢索國家知識產權局商標局官網發佈的商標公告，進行商標監測，防止他人註冊相同或近似商標，維護本集團商標權及他在先權利。
- **品牌保護培訓**：面向公司招生、宣傳人員進行品牌保護方面的培訓，保證在招生推廣以及對外宣傳中合理合法使用公司商標，增強品牌保護意識，共同維護集團商標、品牌權益。

2.4 利益相關方溝通

楓葉教育集團關注各利益相關方的訴求，利益相關方與我們長遠的發展與成功有著緊密的聯繫。我們通過不同渠道定期與利益相關方溝通，瞭解他們的訴求，並積極回應。本集團已識別與自身關係密切的主要利益相關方，並整理形成下表，為本集團ESG實質性議題識別工作提供基礎。

利益相關方	期望與訴求	溝通方式
股東／投資者	保障股東權益 投資回報 信息披露 合規經營及管理	股東大會 新聞稿及公告 公司財報 聯交所／公司網站 投資者會議及路演
政府／監管機構	法律及合規監管 納稅 業務及經濟發展 社會貢獻 安全運營	合規報告 實地檢查 參與會議／研討會 特別查詢／檢查 提交文件

2. 責任管理

利益相關方	期望與訴求	溝通方式
學生／家長	疫情期間學生健康 疫情期間的教學質量 學生健康及安全 學生權益保護 高質量教學 創新教育體系	及時防疫溝通 在線課程 日常互動 教育博覽會 家長會 公司網站和社交平台官方賬號
教師／員工	疫情期間員工健康 保障員工權利及權益 管理層與員工交流 職業健康及安全 改善員工福利 平等就業機會及多元化發展	及時防疫溝通 勞動合同 員工座談會 日常交流
供貨商／合作夥伴	互利雙贏 公平競爭 長期業務關係 產品質量保證	供貨商評估 實地考察 日常交流
環境	加強環境及生態保護 節約能源及資源 推行綠色教學	環境檢查 環境信息披露 綠色教學
社區／公眾	社區參與 社會融合 公益項目	志願活動 公益慈善活動
媒體	教育動態 學校活動	書面採訪 電話採訪 新聞發佈會

2.5 重大議題評估

本集團參照《香港聯合交易所有限公司證券上市規則》附錄27《環境、社會及管治(ESG)報告指引》和國際標準，從議題對利益相關方的重要性及對公司本身的重要性兩個維度出發，由ESG工作小組牽頭通過問卷調查、訪談溝通等維度進行社會、環境及管治議題評估分析，篩選排序形成ESG實質性議題矩陣如下。識別出的ESG重大議題相關管理事項將於本報告中進行披露。

2. 責任管理

報告期內，本集團一方面梳理在日常工作中各利益相關方對於本集團的關注點；另一方面，重點向員工、學生、家長、投資者／股東、供應商、媒體、專家、董事會成員、校長等發放了利益相關方問卷，並得到了122份有效回覆。對員工、學生、家長、投資者／股東、供應商、媒體、專家進行溝通調查的結果形成內部利益相關方關注重大議題的重要依據，校長及董事會等管理人員的溝通調查結果則將用於判斷對公司而言重要議題的排序依據。本財年亦在往年議題基礎上，增加利益相關方密切關注的與新冠肺炎疫情相關的議題。通過議題的評估、識別、排序，形成了本集團ESG重大議題矩陣，同時根據重要議題的分析，制定了相應的匯報策略如表2-1。

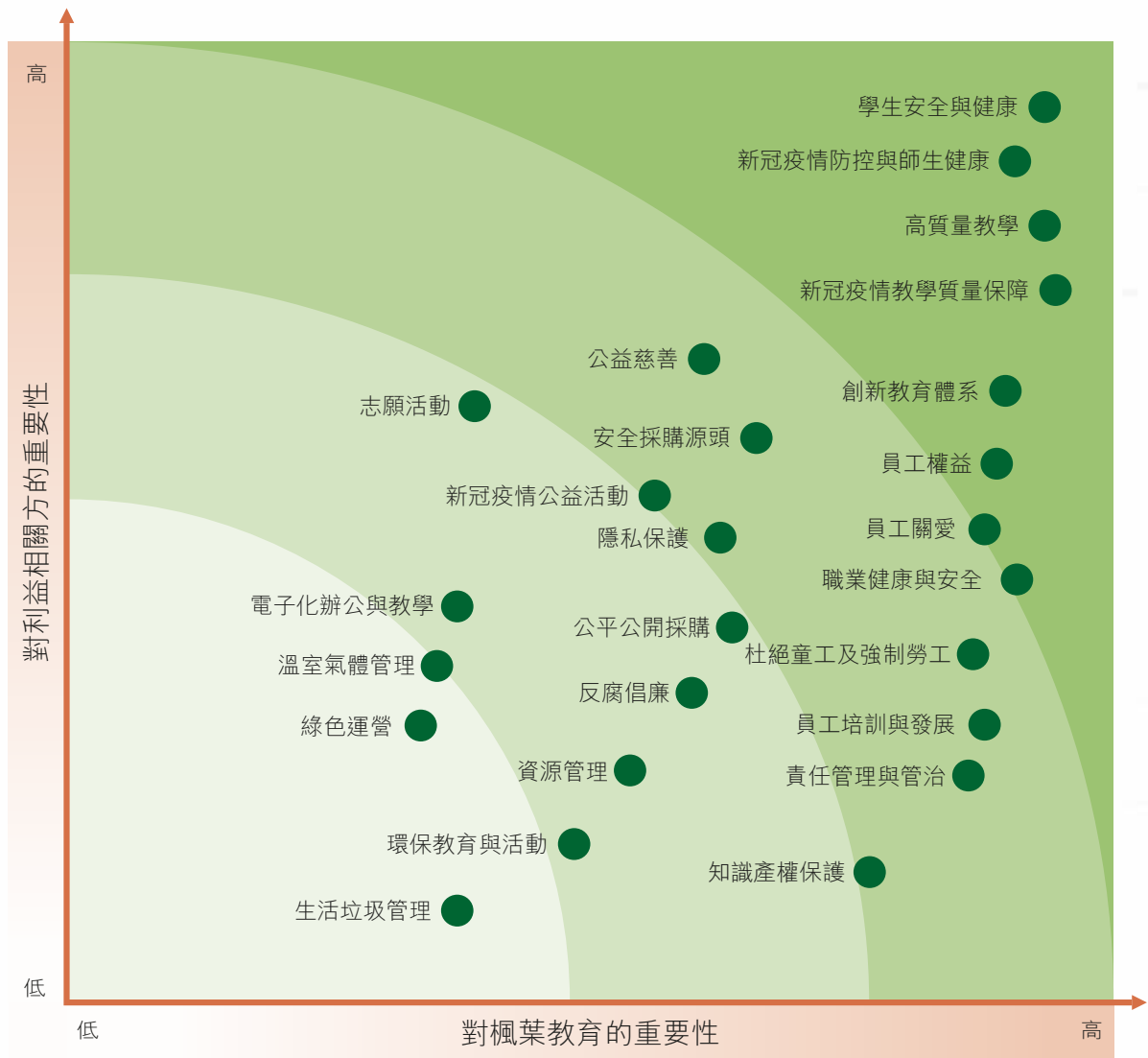


圖2-4：楓葉教育集團ESG重大議題矩陣

2. 責任管理

報告章節	重要性議題	港交所ESG 指引議題層面	聯合國 SDGs
責任管理	公司發展戰略、企業管治、 知識產權保護、反腐倡廉	匯報策略 B6產品責任 B7反貪污	
專題：因「疫」制宜，傳遞愛心	學生安全與健康、職業健康與安全、高質量教學、 電子化辦公與教學、公益慈善	B2健康與安全 B6產品責任 B8社區投資	 
創新教育，開啟文化融合之門	創新教育體系、高質量教學	B6產品責任	
關愛師生，開啟菁英啟航之門	隱私保護、學生安全與健康、杜絕童工及強制勞工、平等僱傭、員工權益、職業安全與健康、員工培訓與發展、員工關愛、安全採購源頭、公平公開採購	B1僱傭 B2健康與安全 B3發展及培訓 B4勞工準則 B5供應鏈管理 B6產品責任	   
倡導環保，開啟綠色共建之門	溫室氣體管理、綠色運營、 電子化辦公與教學、生活垃圾管理、環保教育	A1排放物 A2資源使用 A3環境及天然資源	
投身社區，開啟和諧大愛之門	公益慈善、志願者活動	B8社區投資	 

表2-1：ESG議題匯報索引

3. 專題：因「疫」制宜，傳遞愛心

3.1 保障疫情防控工作

2020年伊始，新型冠狀病毒肺炎疫情爆發，楓葉教育迅速響應，直面戰「疫」。各地校區嚴格按照當地教育局及相關單位發佈的中小學新冠疫情防控工作指南開展防疫工作。本集團成立疫情防控小組，制定疫情防控政策並開展相應舉措，確保師生安全與健康，降低疫情傳播風險。

● 校區內疫情防控舉措

執行疫情監控	<ul style="list-style-type: none"> 各地校區根據當地要求制定疫情工作方案與制度，建立完善的發熱應急預案處置流程，並組織防疫演習。 對師生員工的健康狀況進行全面排查，形成「家長—班主任—學校」每日聯動機制，精準掌握每名師生員工返校前14天的健康狀況，確保全覆蓋、無遺漏、精準摸清底數。 加強校園內部安全排查和消毒清潔工作。對校園重點區域(如食堂、教室、辦公室、寢室)的環境進行綜合治理。
防疫物資儲備	<ul style="list-style-type: none"> 保障疫情防控所需應急物資儲備，多渠道採購有質量保證的額溫槍、體溫計、一次性口罩、洗手液、手套、酒精、消毒劑等。
開學後校園管理	<ul style="list-style-type: none"> 在復課復學前，嚴格執行14天隔離政策，並進行體溫監控。 在學校上課期間實施校園封閉管理。必要外來辦事人員，需出示健康碼，做好人員登記和入門消毒工作。 教室均備有防疫物品，要求全體師生佩戴口罩，學生在教室內上課保持一定間隔。 在確定開學時間後，從年級、班級層面，加強學生衛生健康和個人防護教育。
加強防疫教育宣傳	<ul style="list-style-type: none"> 教師通過社交平台班級群、公眾號，發佈疫情動態和防疫知識。 各地開展線上、線下多種方式進行疫情防控專題教育培訓。 學校通過電子屏、海報、橫幅等多種形式，在校門口、樓道、食堂全面宣傳防疫知識。

3. 專題：因「疫」制宜，傳遞愛心



圖3-1：大連開發區小學教學樓消毒



圖3-2：楓葉海口美文學校進校體溫測量

● 疫情期間食品與就餐環境安全

由於楓葉大部分校區設有食堂，為了保障學生在疫情期間的用餐安全，各校區食堂採取以下措施：

- 每日每週按計劃對食堂進行消毒。
- 學生進入食堂後，老師督導學生規範用餐。強調學生餐前、餐後必須洗手，並為學生提供消毒洗手液。
- 在餐廳屏幕上滾動播放食堂用餐的規定及要求，起到及時提醒的作用。
- 要求學生排隊打餐並在食堂內張貼了保持排隊間距的箭頭，就餐時保持用餐距離。
- 食堂嚴把進貨關，與有正規資質的優質供貨商合作，並規定必須向供應商索票、索證，確保食材源頭安全。

3.2 提升居家學習熱情

為阻斷疫情向校園蔓延，確保師生生命安全和身體健康，楓葉各地校區嚴格遵守當地政府的相關要求，在疫情爆發嚴重期間，開展線上教學活動。一方面，我們關注網上授課的質量與學生學習情況，確保教學任務順利推進。另一方面，我們關注學生在家上學的心理狀態與家庭韌性，使學生保持積極向上的樂觀心態。

針對此次疫情期間的線上授課，楓葉各校區積極應對、準備充分，從以下幾個方面去保障線上教學質量：

3. 專題：因「疫」制宜，傳遞愛心

- **科學制定線上教學方案：**各地學校領導與教師研討並不斷完善線上教學體系，各學科教師做好互聯網教學的課堂教學設計、教學資源的準備、課後作業反饋、學科問題答疑等教學相關計劃，按照各學段課程安排開展具有楓葉特色的線上教學，並定期回顧教學成果與計劃。
- **利用穩定的線上授課平台：**鑒於新冠肺炎疫情的特殊情況，集團決定體系內所有高中於2020年3月正式使用楓葉世界學校課程配套Canvas學習系統開展網絡教學，促進課程改進及資源有效使用。同時，各地校區靈活使用名校同步課堂、Zoom、騰訊會議在線課堂、釘釘等功能穩定的平台進行授課。
- **開展教學跟進與監督：**教學根據「一日一清，日日跟進」的原則，針對每天的教學內容做到有講解、有作業、有反饋、有答疑。教師們每天通過班級群等渠道督促學生學習，每天按時打卡（學生作業以照片、小視頻等形式發到班級群）；班主任每天關注學生學習情況，瞭解學生參與及學習效果，每日進行小結。
- **與家長學生保持良好溝通：**各校區老師建立班級群，與家長、學生保持聯繫，就學習內容、居家生活、防疫常識進行及時溝通。老師們按照學校提供的作息時間督促與陪伴學生自主學習，認真記錄與學生交流的情況，有效保證順暢的家校溝通，進一步提升學生在家中自主學習的質量。



圖3-3：學生正在認真上網課



圖3-4：家長陪伴學生開展擊劍運動

在疫情「停課不停學」期間，本集團亦關注學生居家的心理健康與綜合素質培養，我們協助指導家長做好學生心理疏導，提升家庭韌性，在戰「疫」中進行有效的家校互動。在居家學習期間，楓葉始終重視英語綜合教學，通過英語趣配音、英文電影賞析、英文歌曲錄製、視頻剪輯等多種任務手段提升學生英語能力，各校區充分利用多種形式指導學生開展影視欣賞、動手實踐、運動健身等活動，鼓勵學生主動參與家務勞動，提高生活實踐能力和參與家庭事務的能力，調動學生積極樂觀的居家心態。

3. 專題：因「疫」制宜，傳遞愛心

3.3 攜手共渡疫情難關

突如其來的疫情給每個人的工作和生活都帶來了極大的衝擊，疫情嚴重期間，經濟活動一度停滯，許多人收入減少，甚至面臨失業的窘境。在這樣困難時刻，楓葉選擇與全體員工一起共度難關。疫情期間，本集團積極承擔對員工的社會責任，沒有進行任何疫情相關的裁員及減薪，保障員工疫情期間的崗位及收入穩定。

另一方面，本集團的教師亦思考教育的方向和目標，幫助學生從事件獲得教益，重新審視人生，參悟價值導向，引導學生心繫受到疫情影響的社會各方，投身社會公益，感受社會責任中的成長，傳播大愛精神。

案例：楓葉教育集團全體員工捐款300餘萬元馳援抗疫

2020年伊始，全國尤其湖北、武漢地區遭受嚴峻的考驗。楓葉教育始終不忘初心，向社會傳遞責任感和正能量，在董事長任書良博士的倡議和帶領下，楓葉教育全體中外教職員工踴躍捐贈，支持國家抗擊新冠疫情。其中200多萬元直接捐贈給武漢，用於湖北省及武漢市的新冠肺炎疫情防控工作。捐贈100萬元至大連慈善基金會，定向援助546名大連馳援武漢的一線醫務工作者。這是自新型冠狀病毒肺炎疫情發生以來，大連慈善基金會接受大連教育行業捐贈的最大一筆抗疫愛心捐款。



4. 創新教育，開啟文化融合之門

4.1 探索創新教育模式

楓葉教育創始人任書良博士的教育理想是「創辦一所世界上最好的學校」。秉承這樣的理想，本集團持續尋找和探求著更加科學的教育方法，構思能夠使東西方教育方法優勢互補的一種有效途徑。經過多年探索，最終形成「中西教育優化結合，實施素質教育」的辦學理念與「三個結合、兩個認證、一個對接」的獨特創新教育模式。經過二十五年的實踐，集團在本財年正式宣佈推出「楓葉世界學校課程」，並在2020年9月新高一年級正式實施，開啟了「一張文憑，兩方認證，對接全球」嶄新模式，進一步推動中西教育融合落地。

● 不斷完善的教育體系

楓葉中西教育優化結合的教育理念在實踐中確立了創新的「雙語雙學歷」楓葉模式，建設以楓葉課程體系、楓葉育人體系、楓葉文化體系、楓葉人才體系和楓葉發展體系組成的「楓葉教育五大體系」。

楓葉教育在實踐中構建了「三個結合、兩個認證、一個對接」的教育模式。「三個結合」指中西教育思想的結合，中外教師隊伍的結合，中外課程和教學資源的結合；「兩個認證」指中加兩國政府認可的中英雙語教學的認證體系和雙學歷文憑的認證體系；「一個對接」指楓葉實現了與國外高等教育的全面對接。學生完成學業後，可以獲得由世界最大的學校認證組織Cognia(原AdvancEd)信譽背書的楓葉世界學校課程畢業證書，同時可以獲得中國教育部門頒發的高中畢業證書。

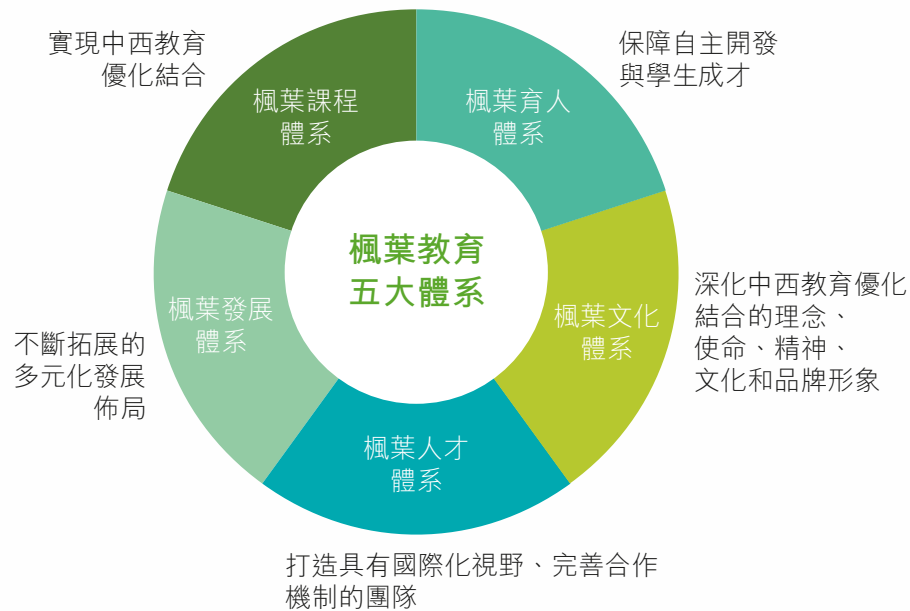


圖4-1：楓葉教育五大體系

4. 創新教育，開啟文化融合之門

報告期內，本集團完成「楓葉世界學校課程」體系搭建。楓葉世界學校課程是在楓葉教育二十五年教學管理基礎上，由楓葉中外教育專家、教師團隊歷時5年研究開發而成，由中英文學術課程和中英文語言課程構成，開啟了「一張文憑，兩方認證，對接全球」嶄新模式。楓葉世界學校課程是中國首個擁有自主知識產權的國際認證課程。

「一張文憑」是指學生完成中西融合的雙語楓葉世界學校課程，取得規定學分，可獲得由楓葉教育集團頒發的楓葉世界學校高中畢業文憑。

「兩方認證」是指楓葉世界學校課程已獲得全球最大的學校認證組織Cognia的認證，UK NARIC也正在對楓葉世界學校課程採取分階段方式與A-Level等世界級國際課程對標。

「對接全球」是指Cognia和UK NARIC的國際權威雙認證確保楓葉世界學校課程獲得全球大學的認可，畢業生可直接申請入讀全球英語授課大學，包括中國大學的中外合作辦學項目。

截止2020年11月，已有12個國家和地區的105所高校發來了對楓葉世界學校課程的官方支持函，對楓葉推出全球第一個具有中國特色的國際認證課程表示熱烈的祝賀，期待與楓葉發展進一步的合作關係。

4. 創新教育，開啟文化融合之門

作為更廣泛的楓葉標準體系的核心，楓葉世界學校課程將是楓葉向世界貢獻標準的重要組成部分，成為楓葉走向海外，全球發展的有機載體。

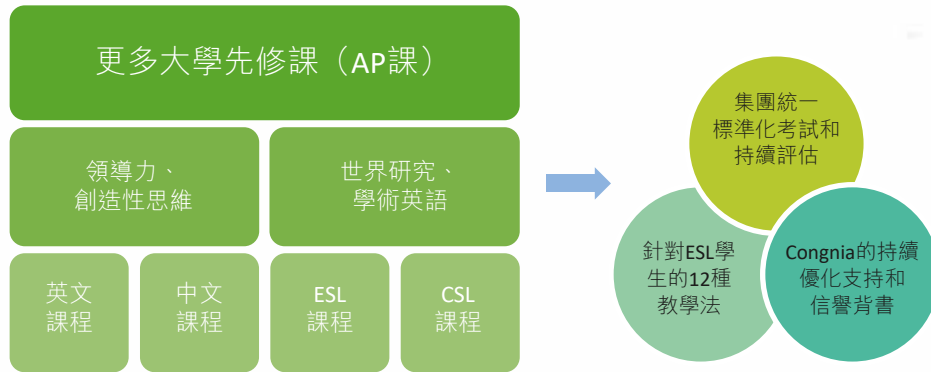


圖4-2：楓葉世界學校課程概覽

為配合實施楓葉世界學校課程，為楓葉學生提供一流的學習體驗，適應未來留學生活，楓葉教育集團與Instructure Global Ltd.訂立協議，訂購其Canvas學習管理系統，最大程度地使教學更加便利。該系統現為多所世界頂尖大學及高中所採用，包括哈佛大學、麻省理工學院等。2020年3月，Canvas系統在集團體系內所有高中正式投入使用。

● 實施素質教育

楓葉中西教育優化結合的教育理念在實踐中創立了一個全新的學校制度，使素質教育得到全面落实，使楓葉學子擁有更為廣闊的發展空間，更容易在素質教育環境中健康發展並取得成功。



圖4-3：楓葉教育各階段素質教育重點

4. 創新教育，開啟文化融合之門

4.2 拓展教育機會

本集團秉承「致力於不分種族、膚色和國籍，為所有的受教育者提供一流的教育服務」的企業使命，致力提供公平、優質的教育資源。在集團的戰略中，我們也將拓展教育機會放在核心位置。

2020年9月，楓葉步入「六五」（楓葉的第六個五年規劃）規劃實施兩大戰略，一是大區戰略。未來五年，楓葉將在國內建成10個教育大區，在校生實現10萬人；海外成立2個教育大區，在校生不少於1萬人。楓葉將在全球約50座城市建有楓葉世界學校，國內外校區達到約150個，在校生總量約11萬，成為全球基礎教育領域最大的國際教育辦學團體之一。二是標準戰略，包括楓葉世界學校課程標準、學校建設標準、資源配置標準和管理服務標準，使楓葉從新建校區到日常運營均實現標準化。未來五年，楓葉將全面實施楓葉世界學校課程，完成對標A-Level及BC課程。我們將致力為全球各地更多學子提供優質的教育體驗。

截至2020年10月15日，本集團入讀學生達44,338人，較去年同期增加6.8%。此外，我們亦按輕資產模式於1座新城市呼和浩特及2座現有城市（襄陽及濟南）佈局學校網絡，新增共4所學校。學校網絡亦新增2所位於大連的自有學校，連同於2020年8月新收購的CIS學校，我們的學校網絡覆蓋中國23座城市、加拿大3座城市、馬來西亞1座城市、新加坡1座城市及澳洲1座城市在內的114所學校。

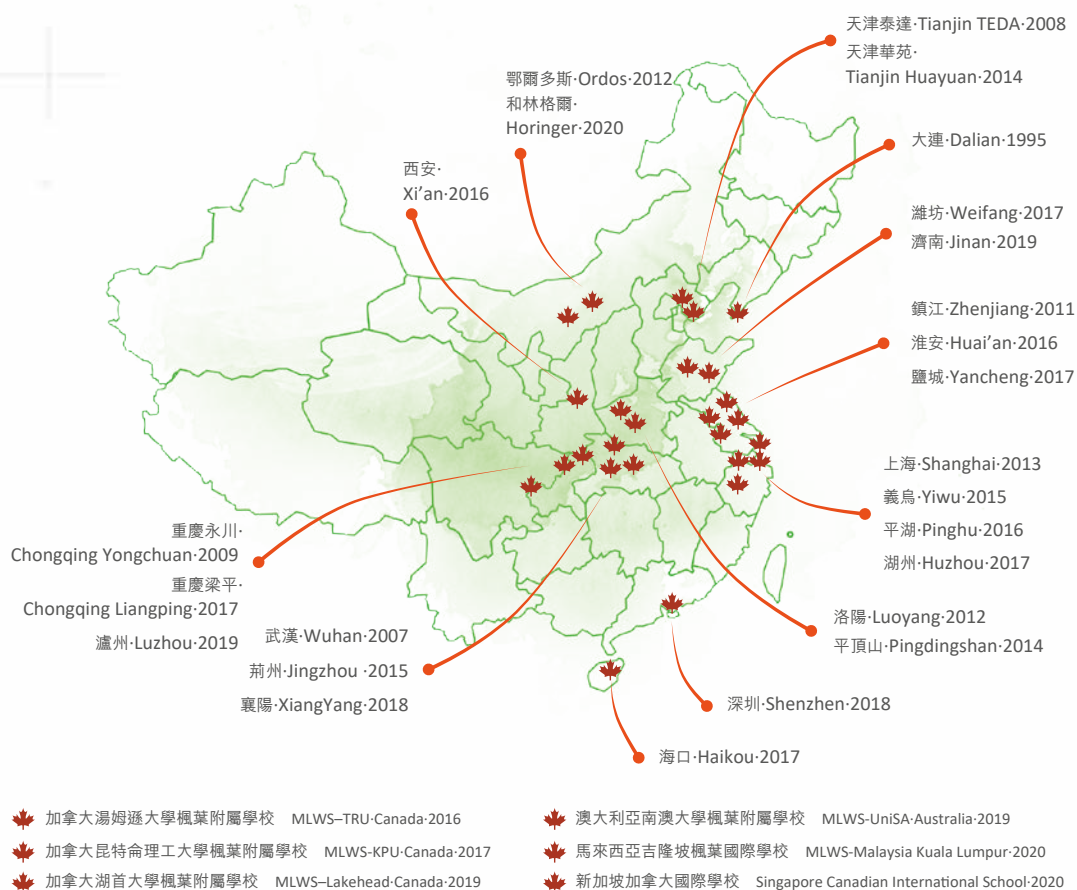


圖4-4：楓葉所屬學校網絡

4. 創新教育，開啟文化融合之門

本集團「建設世界的楓葉」宏偉願景與「一帶一路」國家戰略高度契合。近年來，楓葉研究院也在不斷探索研究沿「一帶一路」辦學的可行性，討論在東南亞、亞太、歐洲沿「一帶一路」國家辦學的長遠規劃。早在2017年5月，楓葉教育集團發佈了《楓葉教育沿「一帶一路」辦學可行性報告》，率先以合作辦學理念參與到「一帶一路」建設中來，該報告也在不斷精進完善。而在辦學實踐中，我們也在陸續佈局「一帶一路」沿線辦學路徑，目前已開展亞太大區的佈局。

案例：楓葉教育新佈局馬來西亞及新加坡的國際學校

Kingsley International School (KIS學校)：

2020年3月，楓葉教育正式完成對馬來西亞皇豈教育集團的收購。皇豈在馬來西亞吉隆坡擁有並經營KIS學校，為本地和國際學生提供K-12教育。收購之時，該校有1,000多名在校生，學校實際可以容納2,600名學生。除了當前的A-Level課程和其他高中高階課程之外，KIS未來還將加入楓葉漢語課程(CSL)。



4. 創新教育，開啟文化融合之門

Canadian International School (CIS 學校)：

2020年6月22日，楓葉教育集團以6.8億新幣擬收購加拿大國際學校私人有限公司。該公司旗下新加坡加拿大國際學校(CIS)成立於1990年，為新加坡最大高端營利性國際學校。學校提供從幼兒園到高中的IB國際文憑課程。目前有兩個校區，能容納約4,100名在校生。此次收購將與國內學校在課程研發、師資培訓、研學交流、市場營銷等方面產生協同效應。



上述兩所學校收購，為楓葉「六五」規劃及「一帶一路」佈局起著關鍵作用。楓葉教育「六五」規劃將在海外建立兩個大區。CIS學校收購完成後，楓葉教育在新加坡將擁有3個校區、馬來西亞擁有1個校區。這將進一步擴大楓葉教育在東南亞地區的影響力，為建立亞太大區奠定堅實基礎。

我們相信，隨著楓葉世界學校在「一帶一路」的積極佈局，以及楓葉世界學校課程的正式實施，楓葉教育必將為中國新時代教育對外開放作出自己應有的貢獻。

4.3 暢通接軌國際大學

本集團持續保持與海外大學的緊密聯繫與合作，整合全球優質教育資源，致力為學生打造暢通的國際升學通道與全球發展機遇。本集團擁有來自全球三十多個國家和地區的教師，我們的中外教師團隊樹立起「同一個團隊，同一個目標」的文化旗幟，強調信任、合作、溝通，實現優勢互補。截至2020年10月15日，本集團共有教師3,943名。我們擁有全球聯動體系的運營優化，整合楓葉全球校區資源，在課程、師資、教研、升學等方面協同共榮。我們通過這樣的良性循環，助力更多精英學子從楓葉走向世界，推動「百年楓葉」的可持續運營。

4. 創新教育，開啟文化融合之門

楓葉教育與國際大學及同業積極交流，通過開展會議或走訪，楓葉對自身品牌進行推廣並與全球高校建立聯繫，明確澄清錄取標準，獲取支持錄取聯繫人渠道，並挖掘潛在合作領域(如教育展、冬夏令營、理科教師項目、楓葉大學學校)，積極推動楓葉和全球大學間的合作。報告期內，我們主要開展了以下交流活動：

- **舉辦國際教育博覽會：**第十五屆楓葉國際教育博覽會於2019年11月在大連楓葉國際學校隆重啟幕，並於當月18日－26日在天津、西安、重慶、武漢、鎮江、上海6個城市舉辦巡展。本屆博覽會共有12個國家和地區的89所高校參展，吸引了超過15,000名楓葉學生和家長參與。
- **開辦教育論壇：**第四屆楓葉國際教育論壇於2020年5月啟幕，此次論壇由主旨演講、校友分享、留學指南三大板塊構成，向學生、家長、社會各方多維度地展現楓葉世界學校課程帶來的「更多機會，更多選擇」的優勢。
- **與海外大學開展交流：**楓葉教育集團於2019年9月應邀訪問澳大利亞和瑞士，參加澳大利亞新南威爾士大學建校70週年慶祝活動和澳大利亞蒙納士大學國際教育研討會；10月拜訪了澳大利亞、愛爾蘭、英國、瑞士、荷蘭5個國家的33所大學以及UK NARIC、Cambridge Assessment、Oxford AQA等三個機構。2020年1月，接待牛津大學來訪。

截至2020年8月31日，楓葉教育2020屆高中畢業生共2,265人，其中，1,781名學生被楓葉全球百強名校錄取，佔比約79%，再創歷史新高。

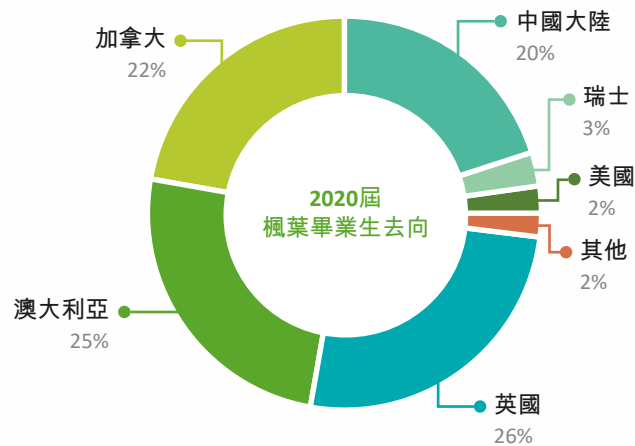


圖4-5：2019/20學年楓葉教育高中畢業生去向分佈

5. 關愛師生，開啟菁英起航之門

5.1 關懷學生成長

本集團嚴格遵守運營所在地《未成年人保護法》、《學生傷害事故處理辦法》等法律法規，為學生提供公平的教育機會，尊重學生的各項權利，保護學生的安全和隱私，為學生身心健康的協調發展創造良好的條件。

- **尊重學生受教育權利**

本集團致力於推進教育公平性與可及性。在教育公平性方面，我們始終銘記「不分種族、膚色和國籍，為所有受教育者提供一流教育服務」的企業使命，促進教育平等，為來自不同家庭背景的學生提供優質的教育，不將學生的性別、民族、信仰等納入招生標準。在教育可及性方面，我們嚴格遵循運營地教育主管部門與物價部門的規定進行學費定價，並向學業表現優異的學生發放獎學金，幫助其更好地投入學習生活。

楓葉教育集團創始人任書良博士於2017年正式成立任書良教育基金會，並出資設立推出「周恩來班獎學金」，用於資助優秀初中應屆畢業生就讀楓葉國際學校(高中)。2019-2020學年，大連楓葉國際學校共有17名學生、深圳楓葉國際書院共有15名學生享受到相當於全額學費的「周恩來班獎學金」。

- **合理的廣告宣傳**

本集團嚴格遵守運營所在地《廣告法》，制定了嚴格的審核流程。廣告及其他宣傳在對外正式發佈前均需通過業務部門、合規部門等多部門審核，以確保所發佈信息的嚴謹性和真實性。2020年6月，我們發佈了《市場營銷標準手冊》，其中包括了官方新媒體渠道的管理辦法，進一步規範了宣傳流程。

- **保護學生隱私**

本集團遵守《侵權責任法》及《未成年人保護法》中關於隱私保護的相關規定，保障學生與家長的隱私與個人信息安全。集團的招生系統賬號由市場營銷中心統一管理，及時監督、維護集團招收學生的信息；並對調閱學生信息設置了嚴格的管理權限與流程，保證了學生隱私的保密性。此外，集團自2015年10月起已在報名申請表中增設肖像權使用協議條款，尊重學生的肖像權。

5. 關愛師生，開啟菁英起航之門

● 學生安全保障

本集團從安全管理政策與制度設立、安全意識培養、安全舉措落實和安全責任督察四個主要層面出發，打造安全的校園環境，保障在校學生的安全。

- **建立安全制度：**各校區根據自身運營和管理需求，擬定了相應的校園安全管理制度(如地震、火災、食物中毒緊急預案等)，從校園安全環境保障、消防安全管理、食品安全管理、防止校園霸凌等多角度著力打造安全校園。
- **安全責任督察：**「預防為主」是集團安全管理工作的方針之一，各校區由校長負責，定期開展安全監察，監察結果落實到年度安全工作計劃或整改措施中。同時，集團在安全管理工作方面亦接受所在地教育主管部門、公安機關等的指導與監督。
- **開展安全培訓：**將安全培訓納入培訓體系，定期對各校區職工進行安全培訓，提升安全意識與應急處置能力。
- **安全舉措落實：**按照規定，各校區每年至少進行一次突發事件演習，如消防安全演習、地震演習等，使用校車的校區亦組織學生進行校車安全演練；各校區的公共區域設有24小時安全監控攝像頭；部分校區與當地派出所合作，設置了校園安全保障聯動機制。



圖5-1：大連楓葉外校師生與消防員一起進行消防演習



圖5-2：平頂山楓葉國際學校組織地震演習

● 師風師德建設

本集團在招聘、上崗、執教等各階段均強調教師職業道德，嚴格把控學校師風師德建設。在員工準則及其他相關政策中，也明確了對騷擾與欺凌零容忍的態度，保障師生身心健康，營造良好的學習與工作氛圍。

5. 關愛師生，開啟菁英起航之門

<p>嚴控招聘流程</p>	<ul style="list-style-type: none"> • 中方教師招聘流程中包含背景調查環節：在應聘階段對教師進行任職資格審核，審核內容包括身份信息、學歷信息、專業資格信息等；在擬定錄用階段對教師的至少一段過往工作經歷進行背景調查，調查內容包括在職時間、崗位、工作表現、獎懲情況、離職原因等；對背景調查中發現問題者一律不予錄用。 • 加方教師招聘流程中包含犯罪記錄檢查和職業資格審核，對於非加拿大籍教師，則需要核實其原籍國的相關情況。
<p>樹立職業道德文化</p>	<ul style="list-style-type: none"> • 楓葉文化中，要求每名員工必須具有楓葉職業精神，即職業技能好、職業道德好、職業信譽好，三者缺一不可。每一項內容，都對員工的工作標準、工作風貌提出了具體的要求。如在「職業道德好」中，其中要求員工熱愛學生，關心愛護全體學生，尊重學生的人格，平等、公平對待學生。對學生耐心教導，不諷刺、挖苦、歧視學生，不體罰或變相體罰學生。 • 在新員工入職培訓中，包含針對《人力資源管理制度》的培訓，其中著重強調師風師德；在學校常規管理中，也會舉辦師風師德培訓，通過工作例會和專題會議的形式加強師風師德建設。
<p>明確懲罰機制</p>	<ul style="list-style-type: none"> • 中方各校區均在校園內公示楓葉人《鄭重承諾》，強調員工不可有悖師德，若有違反則一律解除勞動合同；構成犯罪的，移交司法機關追究刑事責任。學生、家長和社會各界人士均可監督。 • 加方明確了所有教師必須遵守楓葉的《行為準則》，符合BC省教師的專業標準，若違反BC省教師管理處的紀律，將面臨其教學資格被吊銷的風險；當校方通過投訴或其他渠道獲知可能存在虐待學生等問題時，將徹查到底，根據調查結果依法對違背職業道德的教師進行處罰。

5. 關愛師生，開啟菁英起航之門

● 放心採購源頭

優質的食品採購源頭是食品安全健康的基本。楓葉產業集團建立了一套完整的採購流程規範，對楓葉的採購進行統一管理，要求採購項目須篩選出至少三家優質供應商進行對比，重大採購項目公開招標，根據供應商的規模、產品質量、價格、服務和付款方式等擇優選取。

- **嚴格篩選：**在供應商准入階段，嚴格審核供應商相關資質證明；查看相關產品的質檢報告，確保其在質量、環保等方面滿足國家現行標準，並索取樣品以進一步確認；對供應商進行走訪，考察供應商的實際生產經營情況和管理水平。
- **知名品牌採買戰略：**集團與多個供貨質量高、覆蓋區域廣的知名食品供應商簽訂了戰略合作協議，從源頭上把控出品食品的質量。
- **透明採買：**對於非招標項目，供應商評估結果和合同需由負責人上報產業集團高層審核，以保證公正性；對於招標項目，答疑文件統一發送給所有投標單位，揭標時需要至少三人在場並填寫揭標記錄，以保證公開、公平。
- **完善後評價機制：**建築工程類項目在供貨完成後須進行全過程復盤，並對產品和服務質量進行評價，作為供應商考評的一部分；食品類項目需核實並記錄日常供貨時的重量、質量、有效期、價格、票證等，重點關注與質量、數量以及服務相關的突發問題，相關記錄作為供應商考評的依據。考評結果將很大程度上決定今後是否繼續合作，並會定期反饋給供應商，督促考評結果不理想的供應商進行改進。

● 食品安全與營養管理

本集團認真落實運營地《食品安全法》等法律法規，牢記「一切為了師生之健康」的宗旨，為學生提供安全放心、營養健康的餐食。為此，各校區食堂嚴格遵循集團餐飲部制定的一系列規章制度和標準化操作流程。這些規定和舉措主要針對如下幾個方面：

- **食品安全培訓：**各校區對食堂的經理及工作人員進行食品安全標準化工作流程的培訓，並制定超市食品安全事故應急處理預案。
- **規範作業要求：**食堂員工上崗前必須體檢合格且每年復檢；食堂員工工作時需穿著工作服，佩戴發帽、口罩、一次性手套；加工食品與直接入口食品分開存放，成品與半成品分開存放，每日餐食留樣；廚具、餐具生熟分開使用，每餐進行清洗消毒。
- **保障場地衛生：**保持飲食加工場所及庫房清潔，無關人員禁止進入操作間；飲食加工場所及庫房，不得存放有毒有害製品，定期進行滅鼠殺蟲。

5. 關愛師生，開啟菁英起航之門

- **優化膳食結構：**食堂配餐保證營養均衡，清淡少鹽、葷素搭配；幼兒園和小學嚴格按照營養師制定的營養配餐標準進行配餐；初高中提供多品種餐食供學生選擇，並提示學生根據自身狀況進行合理搭配；超市根據營養師的建議選品，減少對學生營養健康狀況有負面影響的品類(如碳酸飲料)的銷售。
- **開辦營養講座：**營養師根據學生年度體檢結果，結合食堂就餐現場觀察，針對性地規劃營養講座的主題。

● 安全環保建築

本集團在工程招標與建材採購、現場施工、施工完畢投入使用前以及投入使用後的各階段都採取相應措施以保證校園建築安全：

- **建築商資質審核：**集團邀請參與招標的建築商必須具有二級以上的建築裝修工程施工資質，要求建築商提供資質證明，並通過公開平台進行核實；限定建材供應商為業界知名品牌，要求建材商提供材料檢測報告和環保合格證，根據設計要求進行審查。
- **聘請監理公司：**施工現場的安全等事項在合同中進行事先約定並聘請有資質的監理公司進行現場監理。
- **建築商評價機制：**項目完成後復盤全過程並進行評價，包括簽約前選定方案、工期進度與計劃的貼合度、使用過程中的質量表現等，作為決定今後是否繼續合作的參考。
- **開展環境檢測：**項目完成後，在建築投入使用前須進行環境檢測，合格方可投入使用。

● 豐富多彩校園活動

楓葉提倡快樂教育，通過各種形式的校園活動促進學生身心的和諧發展。報告期內，由於新冠肺炎疫情的影響，各校區均有停課的情況發生。為此，各校區組織了線上活動，豐富學生的居家生活，並在復課後恢復校園活動，豐富學生的校園生活體驗。



圖5-3：荊州楓葉國際學校舉行藝術嘉年華



圖5-4：河南楓葉國際學校開設吉他社團課程



圖5-5：深圳楓葉學校課外活動課開設國際象棋課程

5. 關愛師生，開啟菁英起航之門

5.2 關注員工發展

集團採取「事業造就人才、環境凝聚人才、待遇留住人才」的管理機制吸引和培育人才，從而助推集團發展。我們堅持平等僱傭，致力於建立和維護多元、共融、無歧視的工作環境。我們還制定了全面的人力資源政策，涵蓋合規僱傭、薪酬福利、職業健康、勞動安全、培訓晉升等，為員工發展搭建平台。報告期內，集團未發生使用童工及強制勞工等違規情況，也未發生因僱傭問題導致的訴訟事件。

- **合規僱傭**

本集團堅持公平、公正、公開的人才原則，遵守《世界人權宣言》、《經濟、社會和文化權利國際公約》等人權國際公約以及《勞動法》、《勞動合同法》、《禁止使用童工規定》等法律法規，將非歧視、結社自由與集體談判、禁止使用童工、反對強制與強迫勞動相關人權原則和要求納入可持續發展管理，維護穩定和諧的勞動關係。集團在勞動用工中嚴格遵守國家的法律法規，禁止僱用童工，杜絕任何方式的強制勞動。

- **權益保護**

集團在《員工手冊》和《人力資源管理制度》中明確了員工的休假權利及相關保障措施。2020年，我們以楓葉集團「六五」規劃為引領，對《員工手冊》和《人力資源管理制度》中的多項內容進行了大範圍的更新修訂，以保證相關管理規定符合最新政策法規的要求，切實保障員工權益。在合規的基礎之上，集團致力於創造和維護多元包容的工作文化。中外教師團隊在「中西教育優化結合」辦學理念的指導下分工合作，共擔困難，分享成果。

- **多元的培訓機會**

作為我們人才戰略的重要組成部分，員工素質和能力的提升以及個人發展是本集團關注的重點之一。為此，我們制定了各類人才培養計劃，建立了高效多元的培訓體系，並不斷探索和完善，為集團的發展奠定人才基礎。

5. 關愛師生，開啟菁英起航之門

管理幹部培訓班

以培養高素質專業化的楓葉校長為目標，學員從楓葉各校區的幹部中選拔，在為期兩年的學習過程中領會楓葉教育的辦學理念、企業文化、價值觀念等，從全局角度了解楓葉各校區的運作體系。報告期內，第五期培訓班共有13名學員獲得結業證書，其中有7名學員在培訓期內晉升為校長。第六期培訓已於2020年6月開班，面向各校區共選拔了30名中層幹部參與學習。

新建校「1+5」團隊培訓

新建校區組建團隊採取「1+5」模式，即選派1位校長和5位校區領導組成「1+5」團隊，作為組建新校區的人才基礎。再由「1+5」團隊依據楓葉的體系模式和文化組建一支新的員工團隊，把楓葉模式、體系、課程為內容的教育服務轉化為辦學成果。報告期內，集團完成了內蒙古和林格爾校區「1+5」管理團隊的組建和籌建培訓。

皇家大學教育管理與領導力碩士課程班

集團與加拿大皇家大學合作的面向楓葉員工的教育管理與領導力碩士課程。學員在職學習2年，由集團支付一半學費，加拿大皇家大學負責課程教學，授課形式為中英雙語。在完成《學校改進研究》、《通過思考性實踐發展領導力》、《課程體系、教學與考核》等9門課程並考核畢業後，學員將獲得加拿大皇家大學教育碩士學歷。此項目自開展以來收效甚佳，已成為校區自主培養幹部的一種有效形式。

新入職員工培訓

集團為所有新入職的員工量身打造了一系列培訓項目，幫助他們快速理解楓葉的各項規章制度和流程，融入楓葉文化。報告期內，留學中心的員工和所有新入職的員工在8月統一接受了相關培訓。

楓葉畢業生理科教師項目

集團與加拿大湯姆遜河大學、湖首大學，澳大利亞南澳大學進行戰略合作，每年選拔一定數量的優秀楓葉應屆理科畢業生就讀這些大學的教育學專業，取得加拿大教師資格證書後回到楓葉任教。同時，楓葉也為這些大學的教育學專業優秀畢業生提供實習和工作機會。集團亦鼓勵已在海外工作且理科優秀的楓葉畢業生用一年時間完成加拿大、美國等教師資格認證學習考試，拿到教師資格證後回楓葉執教。

5. 關愛師生，開啟菁英起航之門



圖5-6：第五屆管理幹部培訓班結業典禮



圖5-7：大連楓葉金石灘校區教研經驗分享

- **員工健康與安全**

本集團嚴格遵循運營所在地的《工會法》、《職業病防治法》等相關法律法規，並建立了《安全工作管理制度》、《校園安全管理制度》等內部制度為員工提供具體指引。同時，以防止意外、杜絕嚴重事故為基本原則，集團對安全管理實行問責制，獎懲明確，定期進行安全培訓和安全檢查，確保員工在校工作安全。

集團還從細微處著手，關懷員工的身心健康：各校區食堂的營養師為員工提供營養配餐；校區的體育場館和運動設施在每日特定時段免費為員工開放；各校區的心理諮詢師亦會為員工進行心理健康講座並提供心理諮詢服務。

5. 關愛師生，開啟菁英起航之門

● 員工福利與關愛

薪資方面，集團實行績效考核制度，員工薪酬與工作績效掛鉤，調動員工以積極主動的態度面對工作。

福利方面，除法律規定的福利待遇外，楓葉還會為有需求的核心管理員工提供國際醫療保險，為員工的健康添一份保障。

活動方面，集團組織元旦聯歡會、教師節、聖誕節等節日活動，還有員工運動會、生日會、聯誼會、慰問及幫扶等，在豐富員工業餘生活的同時還提升了團隊的凝聚力。除慶祝活動外，集團每年都舉辦頒獎活動，表彰為楓葉發展做出突出貢獻的員工，如教學、管理、業務和合作領域的創新獎，優秀教師，優秀員工等。2020年5月28日，集團隆重舉行建校25週年慶祝大會，20位對楓葉教育事業做出卓越貢獻的優秀員工榮獲楓葉最高榮譽勳章。



圖5-8：員工團建活動



圖5-9：楓葉最高榮譽勳章頒獎儀式

6. 倡導環保，開啟綠色共建之門

本集團嚴格遵守《中華人民共和國環境保護法》等相關法律法規，識別分析運營過程中產生的排放物和使用資源的類別，有針對性地進行管理，減少排放，提升資源使用效率，踐行綠色運營。報告期內，本集團未發生任何因違反環境相關法律法規而產生的訴訟及重大罰款。

6.1 傳播綠色理念

楓葉教育注重綠色環保理念的傳播，各校區將綠色理念融入日常教學中，將環保習慣融入校園生活中，培養學生的環保觀念和習慣。報告期內，我們主要通過開展環保教育、帶領學生參與環保公益，踐行綠色理念傳播。

各校區將環保理念與基礎課程進行融合，讓學生在日常學習中潛移默化地受到環保觀念的積極影響。同時，教師帶領學生積極投入到各類環保公益活動中，為改善生態環境貢獻自己的力量。

案例：天津華苑楓葉國際學校「環保英語日」

2019年9月27日，校區開展了首個「Go Green —— 環保英語日」活動。活動前老師們結合「垃圾分類、節水為榮、隨手關燈」等具體環境保護措施，為同學們進行了環保知識宣講。隨後，同學們圍繞「和科技做朋友」、「用環保裝點生活」兩個主題，使用廢舊物品進行創作，每一件作品都配有精美的英文介紹卡片。

本次活動學生們通過親自動手製作，體會變廢為寶的奇妙過程，結合英文介紹卡片的整理，將英語使用和環保創意進行完美結合，真正使學生們在潛移默化中樹立了環保觀念，同時提升了英語的綜合使用能力。



6. 倡導環保，開啟綠色共建之門

6.2 推進電子化辦公與教學

集團致力於推進無紙化運營，在日常教學、辦公、學生作業、家校溝通等日常運營環節採用無紙化運營以節約資源。2020財年，得益於以往對於電子化教學、辦公、溝通平台的重視，各校區能夠在疫情期間相對順暢地開展線上教學，與學生、家長進行線上溝通。

無紙化教學

- 多媒體教學：使用電腦、投影儀等設備進行多媒體教學，使教學場景更加生動直觀，提升教學效率，同時能夠節約資源。部分校區配備多媒體一體機或觸屏式電視白板一體機，使得教學內容得以多維度展示，並即時鏈接教務系統，方便後續安排無紙化作業和無紙化辦公。
- 線上平台應用：通過線上平台(如Canvas、Teams、QQ、釘釘等)進行教學、教研活動，不但節約資源，還保證了疫情期間教學活動的連續性。

無紙化作業

- 通過社交網絡羣組向學生和家長下發電子作業單，相比傳統的紙質作業單節省了打印過程中紙張、墨盒等的耗用。
- 除傳統作業外，佈置電子形式的作業，例如線上單詞打卡、app任務、vlog拍攝、海報製作等。

無紙化辦公

- 通過powerschool、gradebook等平台進行線上教務管理，減少紙張使用。
- 使用內部OA系統完成申請批覆流程，內部文件盡量通過電子化途徑傳遞，免去紙質單據及文件。

無紙化家校溝通

- 各校區各班級使用專用app(如Class Dojo和Seesaw)進行溝通，或在社交網絡上建立家長溝通羣組，使學校與家長、教師與家長、家長與家長之間的溝通更為順暢。
- 部分通知和文件可通過社交網絡羣組直接傳遞到家長手中，減少了傳統印發通知、文件過程中所產生的碳排放。
- 疫情期間，部分校區通過在線會議平台Zoom召開家長委員會。

6. 倡導環保，開啟綠色共建之門

6.3 堅持低碳發展

集團在運營過程中，主要排放物是溫室氣體，主要廢棄物為餐廚垃圾、生活垃圾，主要使用資源有電力、水、天然氣、柴油、液化石油氣、汽油、外購熱力，主要使用包裝材料有塑料包裝袋、紙箱、瓶胚。針對集團現狀，我們從以下兩個方面入手，盡力降低我們的碳排放，減少資源耗用。

- **落實節能減排**

集團對於排放物、廢棄物以及資源使用的管理較為靈活，總部劃定工作方向後由各校區根據自身情況制定相應的制度進行校區管理，如：節水節電、車輛使用管理等。

排放物管理	<p>油煙處理：各校區食堂全部使用靜電式餐飲業油煙淨化設備，按照國家標準 GWPB5-2000《餐飲業油煙排放標準》、GB18483《餐飲油煙排放標準》、GB50231-98《設備安裝工程通用規定施工及驗收規範》進行油煙處理，油煙排放濃度為 1.2-1.8 mg/m³，優於國家規定的 2.0mg/m³。</p>
	<p>污水處理：各校區食堂運營過程中產生的含油污水通過食堂隔油池的油水分離器進行處理，確保污水處理高效合規。</p>
	<p>餐廚垃圾處理：各校區開展「光盤行動」，在食堂內張貼提示要求教職工與學生按需取餐，杜絕浪費，從源頭上減少餐廚垃圾的產生。</p>
	<p>各校區食堂依據餐飲部要求對垃圾進行分類，分類後的垃圾由當地的環保部門或專業企業進行回收處理，例如武漢楓葉國際學校聯絡環保公司接收食堂產生的餐廚垃圾，全部用於提煉生物柴油。</p>
	<p>生活垃圾分類：在各校區內設置分類垃圾桶，實行垃圾分類，全體教職工和學生須將各類垃圾按規定投入垃圾箱內。</p>
	<p>醫療廢棄物處理：學校醫務室可能會產生少量醫療垃圾，由醫務室負責與生活垃圾分開進行嚴格管理。</p>
	<p>化學實驗廢棄物處理：教學過程中產生的少量化學實驗廢棄物由實驗室管理人員統一收集，留待專業的環保公司定期上門清理。</p>

6. 倡導環保，開啟綠色共建之門

資源節約	節約用紙	<ul style="list-style-type: none"> ➢ 提倡以電子方式傳遞信息，僅在必要時打印、複印，並注意雙面打印、複印。 ➢ 收集信封和單面廢紙供內部循環使用，收集教學過程中剩餘的美術用紙供下次使用。 ➢ 校區內設置廢紙、快遞包裝回收處。
	節約用電	<ul style="list-style-type: none"> ➢ 規範空調使用，以大連幼教校區為例，規定夏季空調溫度不得低於26℃，冬季空調溫度不得高於20℃。 ➢ 使用空調期間須關閉門窗，避免不必要的能源損耗。 ➢ 放學時檢查空調開關，離校前關閉空調。 ➢ 總部及各校區使用並逐步換用LED照明設備，部分宿舍使用太陽能熱水器。 ➢ 辦公室、教室內張貼節電提示，督促師生離校時關閉電源。 ➢ 要求保潔人員、安保人員在日常工作、巡查過程中，如若發現無人區域亮燈，及時關閉。
	節約用水	<ul style="list-style-type: none"> ➢ 各校區內食堂全部使用節水龍頭，其他區域進行裝修改造項目時安裝節水龍頭，提高用水效率。 ➢ 對學生進行節約用水的宣教，並在校區各處張貼節約用水的提示，要求教職工以身作則，節約用水，並督促學生養成節約用水的良好習慣。 ➢ 定期對用水設備進行檢修和維護，防止因設備故障造成的水資源浪費。 ➢ 鼓勵循環用水，提高水資源利用率，例如大連楓葉外校對空調冷凝水進行收集，用於澆灌植物。

6. 倡導環保，開啟綠色共建之門

● 環境績效展示

指標	單位	2020財年
溫室氣體排放		
溫室氣體排放總量(範圍一+範圍二)	噸CO ₂ e	34,118
每百萬元收益溫室氣體排放量	噸CO ₂ e / 百萬元	22.32
範圍一：直接排放源的溫室氣體排放量	噸CO ₂ e	6,673
範圍二：間接排放源的溫室氣體排放量	噸CO ₂ e	27,445
廢棄物排放		
餐廚垃圾排放量	千克	192,544
每百萬元收益餐廚垃圾排放量	千克 / 百萬元	125.96
資源使用		
外購電力總量	千瓦時	29,572,345
每百萬元收益外購電力用量	千瓦時 / 百萬元	19,345.91
用水總量	噸	1,245,191
每百萬元收益用水量	噸 / 百萬元	814.59
天然氣消耗總量	立方米	2,899,729
每百萬元收益天然氣消耗量	立方米 / 百萬元	1,896.97
柴油消耗總量	升	12,196
每百萬元收益柴油消耗量	升 / 百萬元	7.98
液化石油氣消耗總量	千克	25,490
每百萬元收益液化石油氣消耗量	千克 / 百萬元	16.68
汽油消耗總量	升	97,425
每百萬元收益汽油消耗量	升 / 百萬元	63.73
外購熱力總量	百萬千焦	77,410
每百萬元收益外購熱力消耗量	百萬千焦 / 百萬元	50.64
綜合能源消耗總量	噸標煤	10,296
每百萬元收益綜合能源消耗量	噸標煤 / 百萬元	6.74
包裝材料使用		
包裝材料使用總量	千克	4,340
其中：塑膠包裝袋	千克	1,610
紙箱	千克	2,090
瓶胚	千克	640
每百萬元收益包裝材料使用量	千克 / 百萬元	2.84

6. 倡導環保，開啟綠色共建之門

- 註：
1. 除另有說明外，上表環境數據根據重要性原則涵蓋運營地在中國大陸的楓葉教育集團總部辦公場所、各校區、楓葉泉及楓葉紅服裝廠數據和馬來西亞KIS校區；
 2. 包裝材料消耗主要來源於楓葉泉及楓葉紅服裝廠的包裝材料使用；
 3. 每百萬元收益排放及能耗計算均基於：排放、能耗總量／收益(百萬元)。楓葉教育集團有限公司2020財年收益為1,528.61百萬元人民幣；
 4. 溫室氣體排放量計算方法參考《溫室氣體核算體系企業核算與報告標準2012(修訂版)》；用於範圍二計算的電網排放因子參考中國生態環境部氣候司最新發佈的中國區域電網排放因子(2017年)；
 5. 綜合能源消耗折標煤數據來源於《綜合能耗計算通則》(GB/T 2589-2008)。

7. 投身社區，開啟和諧大愛之門

7.1 熱心社會公益

集團積極開展各類公益活動，在扶貧濟困的同時，向學生傳遞社會責任的內涵，希望學生們今後能夠關心社會福祉，積極承擔社會責任。

案例：大連楓葉外校愛心捐贈活動

大連楓葉外籍人員子女學校組織了「Goodbye 2019, Welcome 2020 Donation」愛心捐贈活動，收集閒置的學生物品(如：文具、美工用品、體育用品等)和全新的個人護理用品(如：梳子、指甲刀等)裝進鞋盒內，捐贈給有需要的學生，在奉獻愛心的同時，倡導環保的生活方式。

活動得到了學生和家長的熱烈響應，捐贈物品數量遠超預期。最終由大連外校代表隨同大連市希望工程光祥志願隊，將物品捐贈到了大連瓦房店元台中學、小學。



7.2 投身志願活動

集團鼓勵教職工與學生參與志願者活動。對於學生來講，參與志願者活動不僅可以服務社會、創造價值，也是尚未邁入社會的他們體驗社會生活的重要形式。楓葉希望學生能通過志願服務提高個人道德修養和素質。

案例：重慶楓葉國際學校學生中秋節慰問老人

適逢中秋佳節，重慶楓葉國際學校高中部周恩來班的同學們作為社區志願者，與中山路街道辦事處敬老院的老人們歡度中秋。除了送去慰問品，同學們還送去了陪伴，與老人們聊天，耐心聽老人講述故事。通過此次慰問活動，豐富了敬老院老人們的精神文化生活，給老人們帶來了歡樂與溫暖。



未來展望

2020年對楓葉而言注定是不平凡的一年。面對新冠疫情的爆發，楓葉攜手各利益相關方，共同面對，積極抗擊疫情，展現了全集團應對突發事件的風險應對能力，也詮釋了楓葉人的責任與擔當。為應對後疫情時代的挑戰與機遇，在「為所有受教育者提供一流的教育服務」的使命的引領下，楓葉在2020年實施了集團第六個五年規劃—未來五年，楓葉將在國內建成10個教育大區，全面實施楓葉世界學校課程。在此過程中，楓葉也將一如既往地貫徹可持續發展方針，進一步深入探索可持續發展理念與集團發展的優化結合。

在未來，我們將繼續發揚楓葉精神：

信守「精誠育人」的承諾—提供優質可及的教育資源，培育學生綜合發展，同時注重環保理念及社會責任意識的培養；持續創新教育模式，充分發揮楓葉世界學校課程優勢。

實踐「事爭一流」的追求—嚴格遵守各項法律法規，誠信運營；通過各種舉措保障學生和員工的身心健康，保護員工合法權益；提供各項員工福利；建立多樣化的培訓體系，助力員工個人發展；落實節能減排政策，堅持綠色運營；通過公益慈善、志願活動等助推社區發展。

我們相信，在楓葉人的努力下，未來五年能逐步落實「六五」工作清單、任務及目標，順利完成「六五」規劃，為自身及利益相關方創造更多社會價值。

ESG指標索引

序號	指標描述	披露情況	在報告中的位置
A1排放物	<p>一般披露</p> <p>有關廢氣及溫室氣體排放、向水及土地的排污、有害及無害廢棄物的產生等的：</p> <p>(a) 政策；及</p> <p>(b) 遵守對發行人有重大影響的相關法律及規例的資料。</p> <p>註： 廢氣排放包括氮氧化物、硫氧化物及其他受國家法律及規例規管的污染物。</p> <p>溫室氣體包括二氧化碳、甲烷、氧化亞氮、氫氟碳化合物、全氟化碳及六氟化硫。</p> <p>有害廢棄物指國家規例所界定者。</p>	披露	P32, P34
A1.1	排放物種類及相關排放數據。	披露	P36
A1.2	溫室氣體總排放量(以噸計算)及(如適用)密度(如以每產量單位、每項設施計算)。	披露	P36
A1.3	所產生有害廢棄物總量(以重量或體積計算)及(如適用)密度(如以每產量單位、每項設施計算、每位正式僱員)。	不適用	-
A1.4	所產生無害廢棄物總量(以重量或體積計算)及(如適用)密度(如以每產量單位、每項設施計算、每位正式僱員)。	披露	P36
A1.5	描述減低排放量的措施及所得成果。	披露	P32, P34
A1.6	描述處理有害及無害廢棄物的方法、減低產生量的措施及所得成果。	披露	P32, P34

ESG指標索引

序號	指標描述	披露情況	在報告中的位置
A2資源使用	一般披露 有效使用資源(包括能源、水及其他原材料)的政策。 註：資源可用於生產、儲存、運輸、樓宇、電子設備等。	披露	P32-P35
A2.1	按類型劃分的直接及/或間接能源(如電、氣或油)總耗量(以每千秒千瓦時計算)及密度(如以每產量單位、每項設施計算)。	披露	P36
A2.2	總耗水量及密度(如以每產量單位、每項設施計算)。	披露	P36
A2.3	描述能源使用效益計劃及所得成果。	披露	P32-P35
A2.4	描述求取使用水源上可有任何問題，以及提升用水效益計劃的成果。	披露	P32-P35
A2.5	製成品所用包裝材料的總量(以噸計算)及(如適用)每生產單位佔量。	披露	P36
A3環境及天然資源	一般披露 減低發行人對環境及天然資源造成重大影響的政策。	披露	P32-P33
A3.1	描述業務活動對環境及天然資源的重大影響及已採取管理有關影響的行動。	披露	P32-P33
B1僱傭	一般披露 有關薪酬及解僱、招聘及晉升、工作時數、假期、平等機會、多元化、反歧視以及其他待遇及福利的：	披露	P28, P30-P31
	(a) 政策；及		
	(b) 遵守對發行人有重大影響的相關法律及規例的資料。		
B1.1	按性別、僱傭類型、年齡組別及地區劃分的僱員總數。	部分披露	P3
B1.2	按性別、年齡組別及地區劃分的僱員流失比率。	未來披露	-

ESG指標索引

序號	指標描述	披露情況	在報告中的位置
B2健康與安全	一般披露 有關提供安全工作環境及保護僱員避免職業性危害的：	披露	P30
	(a) 政策，及；		
	(b) 遵守對發行人有重大影響的相關法律及規例的資料。		
	B2.1 因工作關係死亡的人數及比率。	未來披露	-
	B2.2 因工傷損失工作日數。	未來披露	-
B2.3 描述所採納的職業健康與安全措施，以及相關執行及監察方法。	披露	P30	
B3發展及培訓	一般披露 有關提升僱員履行工作職責的知識及技能的政策。描述培訓活動。	披露	P28-P30
	註： 培訓指職業培訓，可包括由僱主付費的內外部課程。		
	B3.1 按性別及僱員類別(如高級管理層、中級管理層等)劃分的受訓僱員百分比。	未來披露	-
B3.2 按性別及僱員類別劃分，每名僱員完成受訓的平均時數。	未來披露	-	
B4勞工準則	一般披露 有關防止童工或強制勞工的：	披露	P28
	(a) 政策；及		
	(b) 遵守對發行人有重大影響的相關法律及規例的資料。		
	B4.1 描述檢討招聘慣例的措施以避免童工及強制勞工。	披露	P28
B4.2 描述在發現違規情況時消除有關情況所採取的步驟。	未來披露	-	
B5供應鏈管理	一般披露 管理供應鏈的環境及社會風險政策。	披露	P26
	B5.1 按地區劃分的供應商數目。	未來披露	-
	B5.2 描述有關聘用供貨商的慣例，向其執行有關慣例的供應商數目、以及有關慣例的執行及監察方法	部分披露	P26

ESG指標索引

序號	指標描述	披露情況	在報告中的位置
B6產品責任	一般披露 有關所提供產品和服務的健康與安全、廣告、標籤及私隱事宜以及補救方法的：	披露	P16-P27
	(a) 政策；及		
	(b) 遵守對發行人有重大影響的相關法律及規例的資料。		
	B6.1 已售或已運送產品總數中因安全與健康理由而須回收的百分比。	不適用	-
	B6.2 接獲關於產品及服務的投訴數目以及應對方法。	未來披露	-
	B6.3 描述與維護及保障知識產權有關的慣例。	披露	P7-P8
	B6.4 描述質量檢定過程及產品回收程序。	不適用	-
B6.5 描述消費資料保障及隱私政策，以及相關執行及監察方法。	披露	P23	
B7反貪污	一般披露 有關防止賄賂、勒索、欺詐及洗黑錢的：	披露	P6-P7
	(a) 政策；及		
	(b) 遵守對發行人有重大影響的相關法律及規例的資料。		
	B7.1 於匯報期內對發行人或其僱員提出並已審結的貪污訴訟案件的數目及訴訟結果。	披露	P6-P7
	B7.2 描述防範措施及舉報程序，以及相關執行及監察方法。	披露	P6-P7
B8社區投資	一般披露 有關以社區參與來瞭解營運所在社區需要和確保其業務活動會考慮社區利益的政策。	披露	P38
	B8.1 專注貢獻範疇(如教育、環境事宜、勞工需求、健康、文化、體育)。	披露	P38
	B8.2 在專注範疇所動用資源(如金錢或時間)。	披露	P38

意見反饋

感謝您閱讀本集團2020財年《環境、社會及管治報告》。為了向您及其他利益相關方提供更有價值的信息，促進本集團提升環境、社會及管治整體工作的能力和水平，我們衷心的歡迎您能夠對報告提出真知灼見，並通過以下方式反饋給我們：

地址：中國遼寧省大連金石灘國家旅遊度假區中心大街6號楓葉教育園區

郵政編碼：116650

電郵：ir@mapleleaf.net.cn

1、 您屬於以下哪類利益相關方？

- | | | | |
|-------|-------------|-------|----------|
| A. 政府 | B. 監管機構 | C. 股東 | D. 客戶 |
| E. 員工 | F. 供應商和合作夥伴 | G. 社區 | H. 公眾與媒體 |

2、 您認為本報告是否完整覆蓋了您對本集團的期望？

- A. 是 B. 否，您認為您還有哪些期望在本報告中沒有反映？
-

3、 您認為本集團是否很好地回應了您的期望？

- A. 是 B. 否，您認為您的哪些期望沒有得到很好地回應？
-

4、 您認為本報告的內容安排和版式設計是否方便閱讀？

- A. 好 B. 較好 C. 一般 D. 差

5、 您對本集團ESG工作和本報告還有哪些意見和建議？

再次感謝您的參與！



China Maple Leaf Educational Systems Limited
中國楓葉教育集團有限公司*

(於開曼群島註冊成立的有限公司)

股份代號：1317