



(於中華人民共和國註冊成立的股份有限公司, 中文公司名稱為华泰證券股份有限公司, 在香港以 HTSC 名義開展業務)

# 2020 CSR

華泰證券 · 社會責任報告

HUATAI SECURITIES  
SOCIAL RESPONSIBILITY REPORT



**華泰證券** · 致力於成為  
兼具本土優勢和全球影響力的一流投資銀行



01

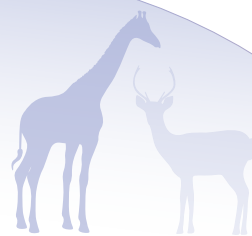
- 01 / 董事會環境、社會及公司治理 (ESG) 聲明
- 02 / 華泰證券2020年社會責任績效



- 05 / 關於華泰證券
- 09 / 社會責任管理

02





### 03

- 16 / 責任專題：立足長遠，致力可持續金融
- 21 / 行穩致遠，堅守風險合規底線
- 25 / 信賴共贏，提升客戶服務體驗
- 30 / 金融活水，高質效服務實體經濟

- 34 / 低碳轉型，助推綠色經濟發展
- 42 / 賦能於人，搭建員工成長平台
- 50 / 投身公益，合力守護美好生態
- 54 / 不忘初心，共創共建和諧家園

### 04

- 60 / ESG管理與績效
- 76 / 釋義
- 77 / 報告編製說明
- 78 / 報告索引
- 88 / 獨立驗證聲明

### 05



## 董事會環境、社會及公司治理 (ESG) 聲明

2020 年是中國資本市場的而立之年。面對新冠疫情的猛烈衝擊，中國資本市場展現出了不凡的韌性與活力，逐步成長為暢通內外「雙循環」的重要樞紐平台。作為這跨越式發展的見證者和參與者，公司伴隨著資本市場在探索和創新中不斷成長、破茧蛻變。隨著市場雙向開放的進一步加速，公司堅持深化科技賦能下的「雙輪驅動」發展戰略，通過科技與業務的相輔共創，組織與個人的互促共進，不斷打造面向未來、領先行業的數字化發展核心競爭力。

與此同時，公司一直注重用金融專業能力履行社會責任，持續構建 ESG 治理體系，踐行責任投資原則，將 ESG 因子納入合規與風險控制考量，不斷深耕於綠色經濟、生態保護和社會公益等多個領域，著力為各利益相關方創造包容共濟的共享價值。

### 持續精進，夯實治理根基

2020 年，公司不斷完善自身的 ESG 治理架構與執行體系，確立包括監督層、管理層和執行層在內的 ESG 管理架構。公司經營管理層下設的 ESG 委員會作為 ESG 事務的決策機構，負責識別公司發展中面臨的 ESG 機遇與風險，制定 ESG 戰略並監督執行情況，判定 ESG 事宜重要性並納入經營考量。公司董事會和經營管理層負責並監督公司的 ESG 事宜，將 ESG 要素作為驅動公司前行的重要力量，深植於公司的企業文化和業務發展戰略中。

### 朝乾夕惕，確立前行方向

公司定期審核 ESG 工作要點，為 ESG 管理劃定重點、校准航向。2020 年，華泰證券深入對標政策要求及境內外同業的先進實踐，將「責任投資」、「職場多元化與包容性」等新增議題納入 ESG 工作範疇，制定 ESG 風險管理、責任投資政策，將 ESG 因素納入投融資決策，同時逐步開展氣候變化風險管理分析，更好地回應利益相關方的各項關注重點。2020 年度公司結合 ESG 相關工作進展及實踐要點，編製形成年度社會責任報告，由董事會進行審議，掌握公司 ESG 工作推進情況。

### 久久為功，實踐繪就藍圖

**全面堅守合規穩健運營。**2020 年，公司持續完善治理架構，通過標準化、數字化管理，圍繞「機制 + 平台 + 文化」，打造先進的合規與風險管理體系，讓穩健的合規文化深入工作日常；將 ESG 因素納入全面風險管理，實現 ESG 風險管控與業務發展的有機融合。

**科技賦能專業價值創造。**公司深植科技創新基因，深化雲計算、大數據等領域的研究與運用，構建以客戶為中心的一體化服務體系，打造面向未來的新型科技架構。公司通過全面發揮金融科技優勢，以專業的服務能力支持疫情防控，為科創、環保等各類企業提供多方位支持。

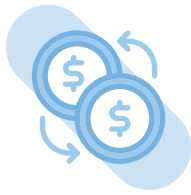
**打造活力多元發展平台。**隨著國際化佈局的不斷加速，公司深入貫徹落實國際化人才引進及培養戰略，建設多元化的人才體系隊伍，讓開放包容的氛圍成為創新文化蓬勃生長的沃土；通過覆蓋全業務鏈、全職涯的人才培養體系，為優秀人才、年輕人才提供更廣闊的發展舞台。

**積極貢獻社會生態建設。**2020 年是我國脫貧攻堅的決勝之年，華泰證券通過實施產業扶貧、消費扶貧、參與扶貧債券投資等系列舉措深入推進精準扶貧行動，並以全面脫貧為新起點，積極投身到鄉村振興事業中。益心華泰系列公益項目攜手專業合作夥伴不斷升級，凝聚多元力量共建公益生態圈，著力打造資本市場與生態保護的對話平台。

憑借在 ESG 領域的卓越表現，2020 年華泰證券入選恒生 A 股可持續發展企業基準指數，MSCI ESG 評級連續提升，達到國內證券行業的最高水平 BBB 級。精雕細琢，玉汝於成，公司深知，唯有始終不渝地踐行 ESG 理念，凝聚涓涓之力，方能行穩致遠，真正用責任創造價值。發展綠色金融之長路櫛風沐雨，履行社會責任之初心歷久彌堅，站在「十四五」規劃的開局之年，公司將繼續以服務社會經濟為使命，以踐行可持續發展為信念，致知力行，一以貫之，為構建綠色發展新格局竭盡所能！

2021 年 3 月

## 華泰證券 2020 年社會責任績效



### 經濟績效



**7,167.51** 億元  
人民幣  
資產總額



**135.04** 億元  
人民幣  
利潤總額



**38.15** 億元  
人民幣  
納稅總額



**1.20** 元  
人民幣  
基本每股收益



**3.33** 元  
人民幣  
每股社會貢獻值



**100 %**  
客戶投訴處理率



**99.72 %**  
客戶滿意度



### 環境績效



**216.28** Kwh/m<sup>2</sup>  
單位面積耗電量



**0.55** t/m<sup>2</sup>  
單位面積耗水量



**0.16** tCO<sub>2</sub>e/m<sup>2</sup>  
單位面積溫室氣體排放量  
(範圍 1 和範圍 2)



**2.79** m<sup>3</sup>/m<sup>2</sup>  
單位面積天然氣消耗量



**37,834** 份  
全年累計電子用印約



**100** 萬張  
節約紙張超過



### 社會績效



**9,784** 人  
員工總數

**46 %**  
女性員工佔比

**41 %**  
新進女性員工佔比



**1,382.64** 萬元  
人民幣  
員工培訓總支出

**100 %**  
員工培訓覆蓋率

**64** 小時  
員工人均培訓小時數



**3,240.81** 萬元  
人民幣  
對外捐贈總投入

**424** 人次  
員工志願服務達

**3,690** 小時  
志願服務時長超過

註 1: 單位面積耗電量、單位面積耗水量、單位面積溫室氣體排放量、單位面積天然氣消耗量的數據統計口徑為華泰證券母公司總部、華泰期貨、華泰聯合證券、華泰創新、華泰金控（香港）（不包括 AssetMark）、華泰資管、華泰紫金、江蘇股交和 28 家分公司。

註 2: 員工總數的數據統計口徑為華泰證券、華泰聯合證券、華泰美國、華泰紫金、華泰期貨、華泰資管、華泰創新、華泰金控（香港）（不包括 AssetMark）、江蘇股交。

註 3: 員工培訓總支出、員工培訓覆蓋率、員工人均培訓小時數的數據統計口徑為華泰證券。

# 1. 關於華泰證券

## 1.1 公司概況

### » 公司簡介

華泰證券是上海、香港、倫敦三地交易所上市的行業領先大型綜合證券集團。自1991年成立以來，公司積極把握中國資本市場改革開放的歷史機遇，在業內率先以金融科技助力轉型，用全業務鏈服務體系為個人和機構客戶提供專業、多元的證券金融服務，綜合實力和品牌影響力位居國內證券業第一方陣，並加速邁入國際化發展的全新階段。

### 華泰證券基本信息

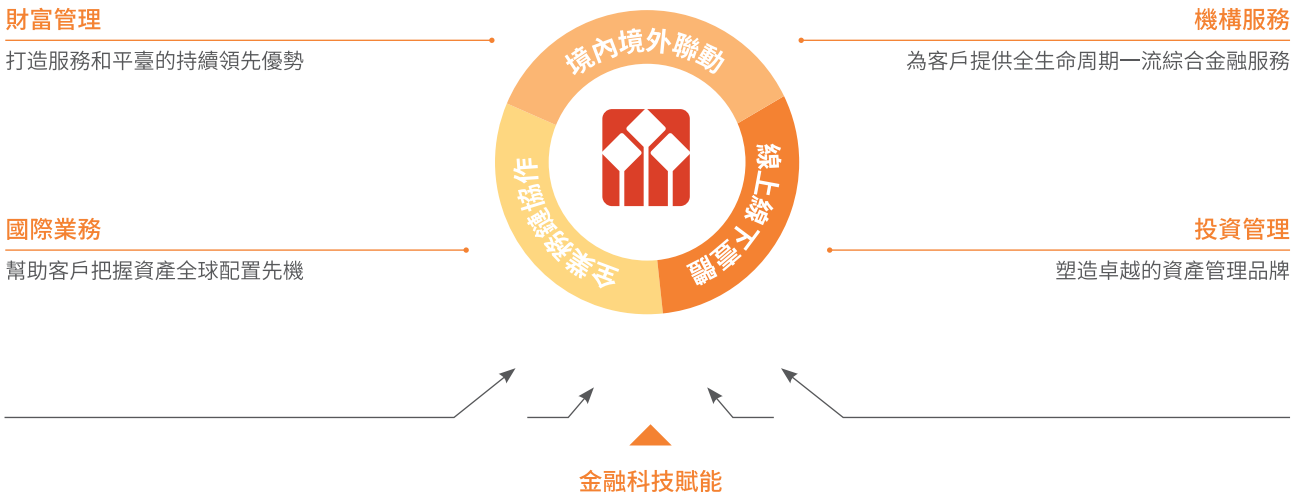
中文名稱	外文名稱
華泰證券股份有限公司	HUATAI SECURITIES CO., LTD.
主要業務	境內分支機構
財富管理業務、機構服務業務、投資管理業務、國際業務	共243家證券營業部和28家分公司
主要子公司	境外運營主體
華泰資管、華泰國際、華泰紫金、華泰創新4家全資子公司，以及華泰聯合證券、華泰期貨、江蘇股交3家控股子公司	華泰國際及其持有的華泰金控（香港）、AssetMark、華泰證券（美國）等，業務範圍覆蓋香港和美國等國家和地區

### 公司股票/存托憑證簡況

股票/存托憑證種類	上市交易所	證券簡稱	證券代碼
A 股	上交所	華泰證券	601688
H 股	香港聯交所	HTSC	6886
GDR	倫交所	Huatai Securities Co., Ltd.	HTSC

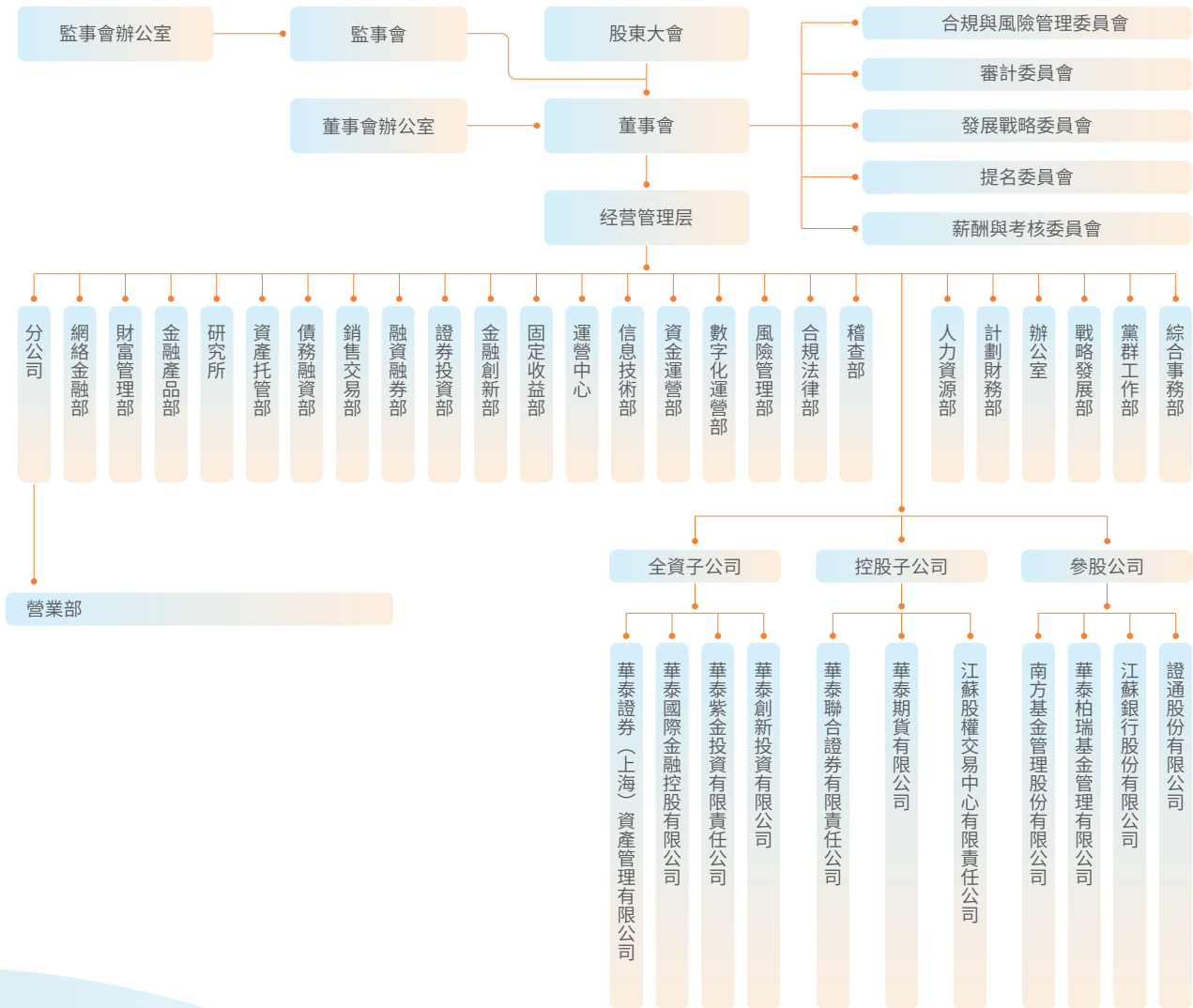
### 華泰證券戰略願景

華泰證券是一家國內領先的科技驅動型證券集團，擁有高度協同的業務模式、先進的數字化平台以及廣泛且緊密的客戶資源，搭建了客戶導向的組織架構及機制，通過線上線下有機結合的方式，為個人和機構客戶提供全方位的證券及金融服務，並致力於成為兼具本土優勢和全球影響力的一流投資銀行。





» 組織架構



## » 近三年主要事件

### 2018

公司深化混合所有制改革試點總體方案獲批  
公司順利完成 A 股定增，募集資金超人民幣  
140 億元  
標準普爾和穆迪分別授予公司 BBB 和 Baa2  
的長期發行人評級，評級展望穩定

### 2019

華泰證券「漲樂財富通」升級 7.0 新版本  
公司機構客戶服務平台「行知」APP 上線  
公司 GDR 在倫敦證券交易所主板市場上市交易  
AssetMark 在紐約證券交易所上市交易  
華泰證券（美國）獲得在美國開展經紀交易商業  
業務的資格

### 2020

「漲樂財富通」註冊下載量逾 5,800 萬  
公司旗下全球財富管理平台「漲樂全球通 2.0」上線  
公司發佈全市場首個開放式線上證券借貸交易平台  
「融券通」  
公司基金投資顧問服務「漲樂星投」正式上線  
公司獲批正式實施並表監管試點

## 1.2 國際認可

2020 年憑借在 ESG 管理、負責任投資等方面的出色表現，公司屢獲國際評級機構及資本市場的認可，在可持續發展方面的影響力不斷擴大，國際競爭力持續提升。

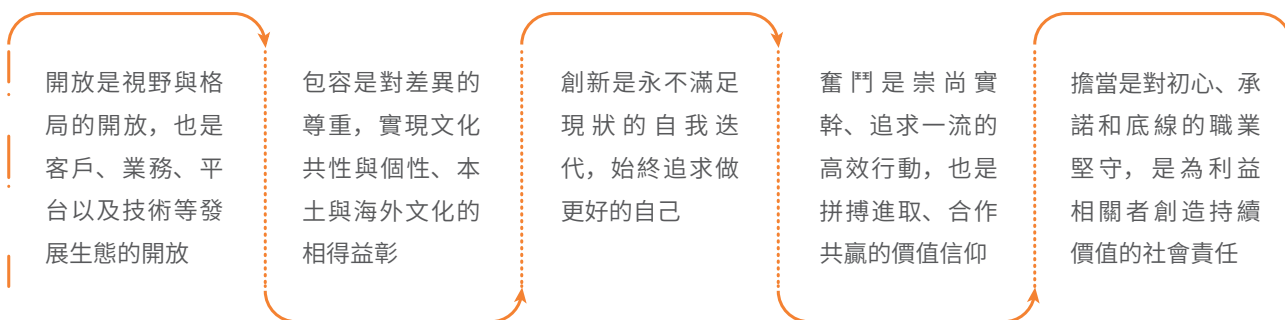
### 華泰證券 2020 年 ESG 評級

ESG 評級機構	ESG 評級
	公司 MSCI ESG 評級實現連續兩年提升，2020 年 9 月 MSCI ESG 評級首次達到 BBB 級，超過 63% 的全球同業公司。
 恒生可持續發展 企業指數系列	公司 2020 年恒生可持續發展企業指數 ESG 評級為 A 級，並被納入恒生 A 股可持續發展企業基準指數。
	公司 2020 年 CDP 氣候變化問卷評級提升至 B 級，位於中國同業公司中的前列。

### 1.3 加強行業文化建設

為響應中國證監會和中國證券業協會加強行業文化建設的號召和倡議精神，公司不斷豐富「開放、包容、創新、奮鬥、擔當」的文化內涵，塑造「科技賦能，創新進取」的文化特色，更好地助力財富管理和機構服務「雙輪驅動」發展戰略，成為全體華泰人的共識和追求。

#### 華泰證券文化內涵



2020年4月，公司董事會審議批准了公司《文化建設工作綱要》，明確了文化建設的價值定位與總體目標、文化建設的重點方向、文化建設的推進機制和文化建設的保障措施等，並明確黨委、董事會、經營管理層和相關部門在文化建設中的職責。

#### 文化建設的重點方向



2020年是華泰證券全面開展文化建設的試點落地期，公司在統籌做好疫情防控和經營發展工作中，堅持以新的文化價值體系為引導，在公司治理、合規管理、風險管理、科技賦能、人力資源、投資者保護、社會責任、文化宣傳等領域積極開展了多項專題工作及主題活動，推動公司文化在行為層面、組織層面和觀念層面與發展戰略的融合。

## 2. 社會責任管理

### 2.1 理念與管理

#### » 責任理念

華泰證券始終堅持「高效、誠信、穩健、創新」的核心價值觀，秉承「以客戶服務為中心、以客戶需求為導向、以客戶滿意為目的」的經營理念，努力為客戶、股東、員工和社會等利益相關方創造價值。

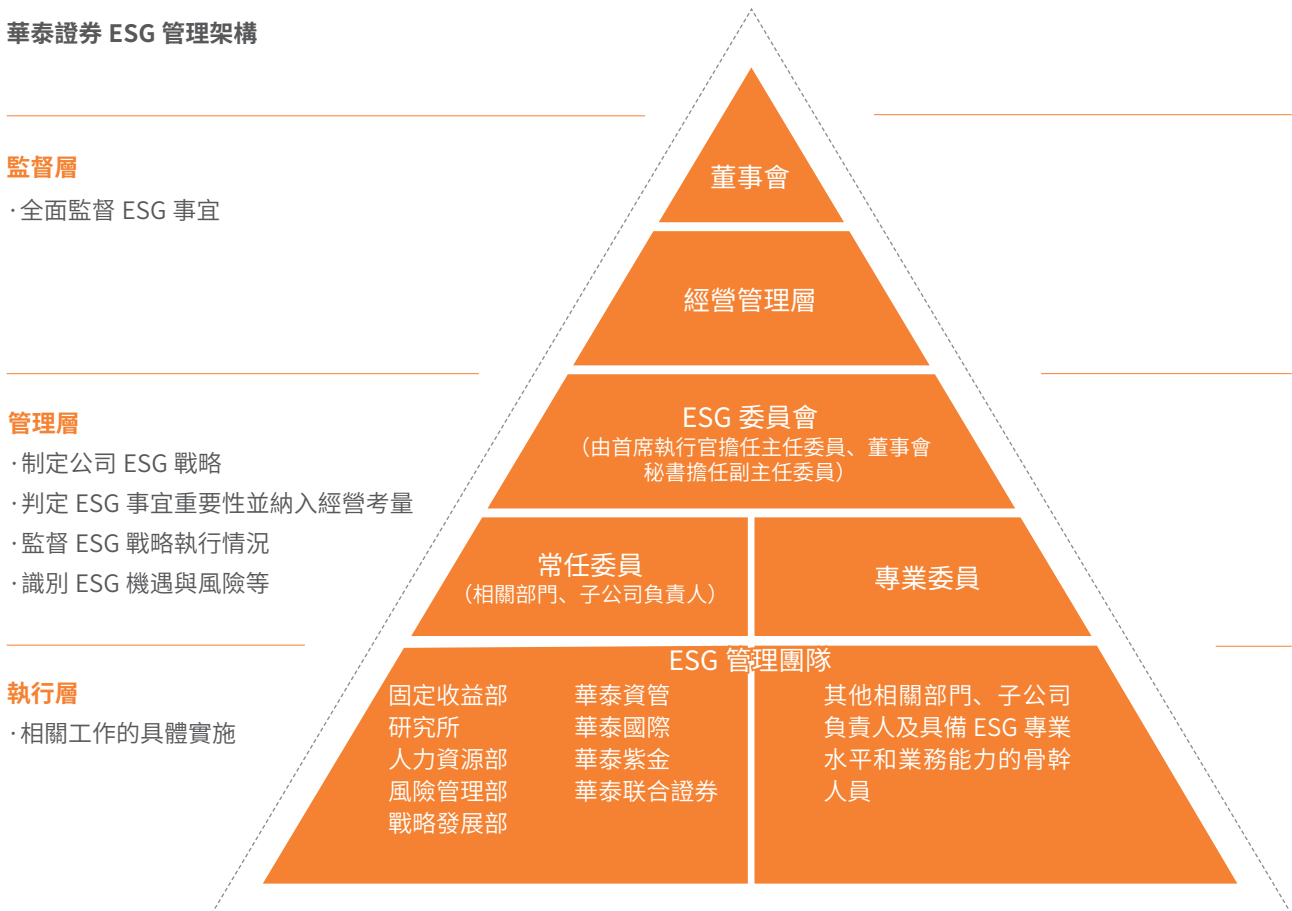


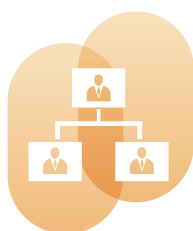
## » ESG 管理

公司將 ESG 管理與企業發展戰略相結合，通過設立 ESG 委員會、ESG 管理團隊等，不斷完善公司 ESG 管理架構，持續提升公司 ESG 管理的系統性和有效性。

2020 年，公司組織召開 2 次 ESG 委員會會議，審議批准《華泰證券股份有限公司環境和社會管理聲明》《華泰證券股份有限公司負責任投資聲明》《華泰證券股份有限公司客戶環境、社會及公司治理（ESG）盡職調查工作指引》（簡稱《客戶 ESG 盡調指引》）等文件，推動 ESG 管理工作規範、有效施行。

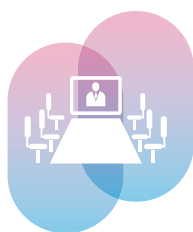
### 華泰證券 ESG 管理架構





### 監督層

華泰證券董事會及經營管理層負責全面監督 ESG 事宜。董事會為公司 ESG 管理承擔整體責任並審定 ESG 管理方針、政策及其他工作成果；經營管理層負責制定 ESG 方針和政策，確保公司設立合適有效的 ESG 管理體系並健全相關組織架構，推動公司 ESG 相關工作的實施。



### 管理層

ESG 委員會作為公司 ESG 工作的決策議事機構，主要負責制定 ESG 戰略並跟進執行情況、識別 ESG 機遇與風險、設立 ESG 風險管理及內部監控系統、判定 ESG 事宜重要性並將其納入經營考量，ESG 委員會對公司投融資項目的 ESG 績效承擔整體責任。

ESG 委員會由首席執行官任主任委員，領導 ESG 的建設和管理；由董事會秘書任副主任委員，負責會議組織和相關事務的統籌；由 ESG 主要相關部門、子公司負責人擔任常任委員，其他相關部門、子公司負責人及具備 ESG 專業水平和業務能力的骨幹人員擔任專業委員。



### 執行層

ESG 管理團隊作為 ESG 委員會的下設機構，主要負責利益相關方溝通、實質性議題識別、ESG 報告信息採集等 ESG 工作的具體執行及落實，並將工作成果定期向 ESG 委員會匯報。

ESG 管理團隊由董事會辦公室牽頭，由固定收益部、研究所、人力資源部、風險管理部、戰略發展部、華泰資管、華泰國際、華泰紫金、華泰聯合證券等 ESG 相關部門及子公司組成。

## 2.2 利益相關方溝通和實質性分析

### » 利益相關方溝通

公司始終將企業社會責任作為企業整體運營中不可分割的重要組成部分，與股東及投資者、政府及監管機構、客戶、員工、供應商及合作夥伴、社區這六大利益相關方建立常態化的溝通機制，積極回應利益相關方的訴求。

### 利益相關方的溝通與回應

關鍵利益相關方	關注的議題	溝通與回應
股東及投資者	公司治理   合規運營   風險管理 投資者教育   反貪污	股東大會 交易所網站信息披露 投資者溝通會議及調研 電話、郵件及上證 e 互動平台 公司官網、微信公眾號等媒體
政府及監管機構	風險管理   合規運營 服務實體經濟   反貪污	配合監管機構核查   參與政府調研活動 政策執行   信息披露
客戶	優化客戶服務   客戶隱私保護 負責任營銷   金融科技	客戶調研   客戶服務與投訴 客戶滿意度調查   漲樂財富通 微信公眾號等媒體
員工	人才留任與發展 員工權益及福利 職場多元化與包容性	工會活動   員工培訓 企業辦公自動化 (OA) 平台 員工活動   微信公眾號等媒體
供應商及合作夥伴	合規經營 供應鏈管理	合作交流   制定採購管理辦法 日常溝通   招投標活動
社區	社區投資   志願服務 綠色運營   應對氣候變化 金融服務對環境的影響 負責任投資	社區活動   志願者活動 扶貧、環保等公益項目調研及實施 支持實體經濟相關業務   推廣無紙化運營 打造綠色數據中心   發展綠色金融 踐行責任投資



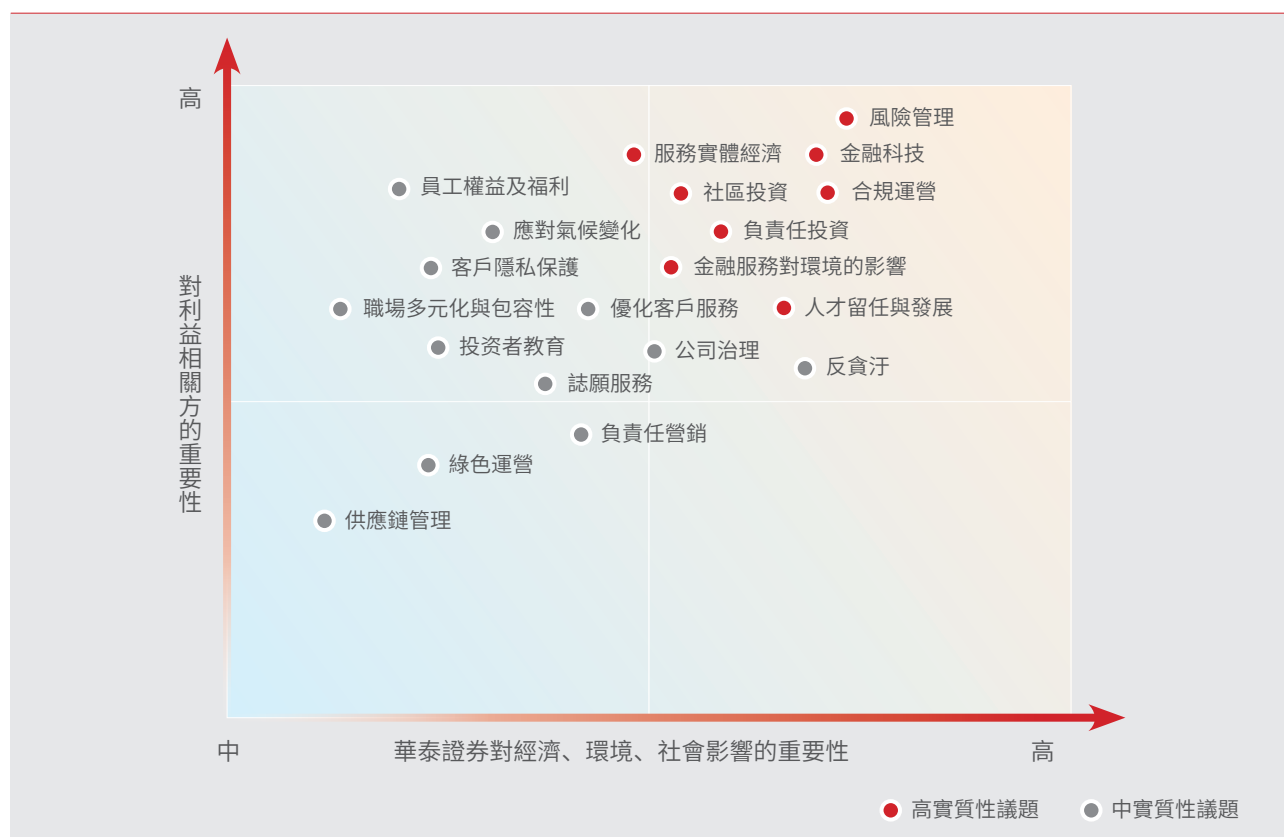
## » 實質性議題識別與分析

為了使報告更好地回應利益相關方的訴求與期望，公司基於國內外宏觀政策、國內外社會責任標準、公司發展戰略規劃、同業對標等，開展實質性議題的識別、評估和分析工作，確立對於公司和利益相關方具有重要性的 20 項議題，並由董事會最終審核、確定公司重要 ESG 議題的識別結果，確保涵蓋重要 ESG 議題。

### 2020 年實質性議題的主要變動

2019 年實質性議題	2020 年實質性議題	變動原因
平等僱傭	職場多元化與包容性	更直接地回應國際資本市場的關注重點
勞工權利與員工福祉	員工權益及福利	更符合報告通用表述
—	負責任投資	集中回應利益相關方及公司對責任投資議題的關注

### 華泰證券實質性議題矩陣



## 2.3 踐行全球可持續發展目標 (SDGs)

2015 年 9 月，聯合國正式通過《2030 年可持續發展議程》，提出了 17 項可持續發展目標 (SDGs)，動員全球力量來實現一系列共同目標。為促進《2030 年可持續發展議程》的目標在中國順利落實，中國政府於 2016 年 9 月發佈了《中國落實 2030 年可持續發展議程國別方案》，並定期在聯合國大會中作進度報告。

華泰證券通過對標 SDGs，全面審視 SDGs 與公司履責實踐的關聯性，主要聚焦消除貧窮、良好健康與福祉、優質教育、氣候行動、陸地生物五大目標開展行動。

對應 SDGs	主要行動	對應章節
	在產業扶貧、消費扶貧、公益扶貧等方面開展行動，通過「保險+期貨」、「公益之約」等項目全面助力脫貧攻堅。	10.1 鞏固拓展脫貧攻堅成果
	新冠肺炎疫情期間，通過開展疫情防控支持項目、設立公共衛生專項基金、捐贈防疫物資等方式，為打贏新冠肺炎疫情攻堅戰提供金融力量。	6.1 打造金融抗疫堅強後盾 10.3 守望相助馳援抗疫一線
	連續五年開展「益心華泰 一個明天」鄉村教育項目，致力於加強留守兒童教師專業技能，提升留守兒童的心理健康水平和綜合素質。	10.2 守護鄉村留守兒童成長
	基於 TCFD 框架識別對公司業務和運營具有實質性的氣候相關風險及機遇，並通過發行氣候債券、打造綠色數據中心等方式減緩氣候變化帶來的影響。	7.1 積極應對氣候變化
	自 2018 年起持續推進「益心華泰 一個長江」環保公益項目，通過保護野生動物、設立「益心華泰·螞蟻森林京西公益保護地」等舉措，推動生物多樣性保護。	9.1 體系化推進長江流域生物多樣性保護 9.2 凝聚多元力量共建公益生態圈

此外，公司對 SGDs 的貢獻不局限於以上五大目標，在助力實現其它 SGDs 的實現方面同樣開展了行動並在本報告中進行披露。

對應 SGDs	對應章節
	8.1 打造多元包容職場
	6. 金融活水，高質效服務實體經濟
	7.1 積極應對氣候變化 11.3 環境層面
	6.2 助力科創企業發展 7.1 積極應對氣候變化
	8.1 打造多元包容職場 10.2 守護鄉村留守兒童成長
	4. 行穩致遠，堅守風險合規底線 11.1 治理層面

## 3. 責任專題：立足長遠，致力可持續金融

### 3.1 加強 ESG 風險管理

根據世界經濟論壇 (WEF) 發佈的《2020 年全球風險報告》，未來十年全球亟需重視的五個最大的長期風險都與 ESG 風險相關。華泰證券始終將 ESG 風險管理視為可持續發展的重要方面，制定並發佈《華泰證券股份有限公司環境和社會管理聲明》，通過不斷完善管理及強化實踐，踐行公司對可持續發展的承諾。

2020 年，公司發佈並推動實施《華泰證券股份有限公司客戶環境、社會及公司治理 (ESG) 盡職調查工作指引》(簡稱《客戶 ESG 盡調指引》)，將 ESG 盡職調查管理機制融入公司總部相關部門及子公司的融資類業務、股權投資類業務及投資銀行類業務全流程，實現 ESG 風險管控、信用風險管控與業務發展有機結合。與此同時，公司已在

2021 年度培訓計劃中納入以「ESG 盡職調查及評估指標體系」為主題、面向所有風險條線員工和投行人員的正式培訓，旨在提高員工管控 ESG 風險的意識。

為有效識別、分析、管理客戶可能面臨的 ESG 風險，公司《客戶 ESG 盡調指引》設置環境、社會、治理三大層面的評價指標，明確客戶 ESG 風險的觸發識別、跟踪和上報機制，防範客戶 ESG 風險轉化為公司信用風險。

在 ESG 盡職調查過程中，觸發「重大環境影響事件」風險指標或 ESG 盡調評分低於 60 分的企業或項目會被分類為「高風險」，公司將進一步強化其審核要求並明確上報機制，在後續管理中對其 ESG 情況加強跟踪調查。

#### 客戶 ESG 盡職調查評價風控體系概覽

#### 將客戶 ESG 盡調評價體系納入風險管理部推動《信用風險指引》落實範圍

“全面、普適、可操作” 設計原則	盡調體系包含三大層面、 五項議題	針對“環境”表現， 設置“觸發指標” 和“加分指標”	強化對高風險的 管理機制
<p>以 MSCI ESG 評級體系為依據、融合中國監管要求、兼顧國際社會關注熱點，適用於一般通行的客戶，並具有可操作性。</p> <p>將客戶 ESG 盡調評價體系嵌入融資類、投行業務、股權投資業務的盡職調查、決策審批、後續管理、風險上報等全流程環節進行管控。</p>	<p>環境層面 (E)：環境保護與可持續發展</p> <p>社會層面 (S)：人力資源、產品責任、公共關係和社會公益事業</p> <p>社會治理層面 (G)：公司治理和商業行為在此框架下設計幾十項明細評分指標</p>	<p>若客戶觸發環境層面的觸發指標 (暨發生重大環境影響事件)，則自動視為高風險項目。</p> <p>若客戶符合環境層面的加分指標 (暨屬於綠色環保節能產業)，則在客戶整體加權總分基礎上增加 5 分獲得最終得分。</p>	<p>強化對高風險客戶的審核要求。</p> <p>對涉及煤電、煤礦開採、石油和天然氣、核能、水力發電、林業等環境和社會風險較高行業的客戶要求加強 ESG 盡職調查和相關風險評估。</p>

投資銀行業務  
應用 ESG 盡職  
調查體系

2020 年，公司投資銀行業務條線對某新能源汽車研發製造企業開展 ESG 盡職調查，了解到該企業積極探索汽車零排放技術，並致力於提升新能源汽車的能源轉化與利用效率，屬於綠色產業，因此在 ESG 盡職調查的環境層面指標評價中給予加分，最終該企業整體 ESG 盡職調查評價獲得較高評分。

綜合考慮該企業 ESG 盡職調查評價結果等各方面情況，公司決定為其提供金融服務，助力客戶於 2020 年成功發行綠色資產支持證券，成為交易所首單新能源汽車補貼款資產證券化項目，為節能環保企業有效加快資金周轉、突破傳統融資渠道和方式樹立了創新標桿。

建立 CAMS 系統  
ESG 模塊，預警  
ESG 風險

2020 年，公司 CAMS 系統成功建立單獨的 ESG 模塊，基於產業問題、財務問題、環境與事故、一般違法違規、公司治理五大板塊，集中匯總企業 ESG 相關信息，針對存在 ESG 風險的企業，提前向評級人員、投資人員等相關員工預警客戶或投資標的的 ESG 風險。

開展信用債投資業務時，公司將 ESG 綜合評級及各模塊評分因子作為重要投資決策參考，對於如農業、生物多樣性、能源利用、林業、採礦業、石油和天然氣、交通運輸、原材料等高環境風險領域的債券投資，將重點關注其環境與事故模塊的因子評分，經綜合評估後調整內部評級結果。

2020 年，公司 CAMS 系統監測到某鋼鐵行業企業存在大量因環保問題而遭受處罰的事件，而該企業的外部主體長期信用等級和發行債券信用等級維持 AA 級。在綜合考慮 ESG 及其它各方面因素後，公司給予該企業「高風險級」的內部評級，不允許公司業務人員進行常規債券投資，以規避潛在的 ESG 風險。

開展 ESG 盡職  
調查評估企業  
ESG 風險

傳統鋼鐵行業面臨著高能耗、高污染、產能過剩等風險。2020 年，華泰聯合證券在為某鋼鐵行業企業提供公司債券發行承銷服務前，對照 ESG 盡職調查指引及評估指標體系，針對企業能耗、污染、安全生產等方面開展 ESG 盡職調查，以評估企業的 ESG 風險。

通過實地走訪、訪談交流、審閱往年報告等方式，華泰聯合證券調查發現該企業近年來在安全生產方面不斷增加安全投入、改善安全設施，在環境保護方面持續推進節能減排、綠色製造。同時，華泰聯合證券根據國家市場監督管理總局、生態環境部等網站查詢結果，發現該企業近三年內沒有因安全生產或環境保護問題而受到國家有關機關的處罰記錄，屬於低 ESG 風險項目。華泰聯合證券綜合考慮該企業 ESG 盡職調查結果等各方面情況，與該企業開展合作。

在提供可持續發展服務方面，子公司華泰金控在上市輔導業務中提供 ESG 相關諮詢服務，以幫助 IPO 對象滿足香港聯交所的 ESG 相關要求。

## 3.2 踐行責任投資理念

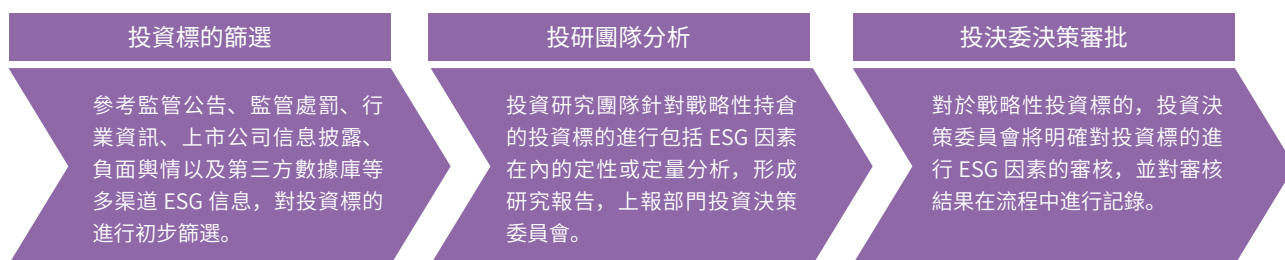
### » 責任投資組織架構與管理

華泰證券積極響應國內外發展趨勢，於 2020 年制定《華泰證券股份有限公司責任投資聲明》，將責任投資理念融入各項業務，逐步搭建責任投資框架體系，在規避投資風險、創造經濟效益的同時，提升投資的社會效益。

為推進責任投資的有效開展，2020 年，公司持續完善將

ESG 因素納入考量的投資決策機制，把環境責任、社會責任和公司治理三個重要因子內化到常規的投資決策中，尤其在投資業務涉及採掘、能源、化工等重化工業領域時，公司將 ESG 因素作為約束性指標。在具體的投資過程中，公司將 ESG 因素全面納入投資標的初步篩選、投資研究團隊的深度分析、投資決策委員會的審批決策等環節中，以此對最終的投資決策產生影響。

### ESG 因素納入投資決策機制



### » 責任投資策略與應用

為積極踐行責任投資理念，華泰證券參考國際責任投資的主要策略，針對不同資產類別制定了責任投資策略，實現對投資標的的優選和排除。

#### 華泰證券主要責任投資策略及應用

投資策略	策略應用情況
正面篩選	在投資標的行業選擇中側重於與 ESG 理念契合度較高的新能源等行業；在有色金屬等傳統行業中選擇單位產值能耗更低、對環境影響較小的企業。
負面剔除	在投資標的行業選擇中剔除賭博等對社會有重大負面影響的行業；對於出現重大污染事件、重大人員事故等嚴重負面事件的投資標的進行謹慎評估後再做投資決策。
ESG 因子整合	建立 CAMS 智能評級系統 ESG 評分模塊，基於產業問題、財務問題、環境與事故、一般違法違規、公司治理五大方面提示投資標的的相關 ESG 風險，並將限制投資存在重大 ESG 風險的投資標的。
影響力投資	積極參與資金用途為精準扶貧、棚戶區改造、安置區建設等債券的投資。

註：華泰證券責任投資策略不局限於以上四類，完整版責任投資策略及應用詳見華泰證券官方網站《華泰證券股份有限公司負責任投資聲明》。

公司開展證券投資業務時，充分利用 ESG 評價方式，挖掘投資標的除財務報表外的負面信息。同時，當擬投資企業所屬行業為農業、生物多樣性、能源利用、林業、採礦業、石油和天然氣、交通運輸、原材料等高環境風險行業時，公司將持續驗證和跟踪標的是否符合 ESG 評價標準，對於不符合 ESG 評價標準的標的，將重新評估投資決策。

在責任投資的整體框架下，公司持續推動責任投資策略在投資業務中的應用。2020 年 7 月，子公司華泰資管與華夏理財 ESG 事業部合作設立「華泰資管 - 華夏銀行 ESG 集合資產管理計劃」，主要復制和跟踪華夏 ESG 指數，為客戶獲取 A 股優質 ESG 核心權益資產的長期回報。同時，公司積極參與綠色債券投資和影響力投資，在追求經濟效益的同時兼顧社會、環境效益。

#### 綠色債券投資 支持綠色產業發展

公司堅定踐行綠色發展理念，基於《綠色債券支持項目目錄（2020 年版）》，積極參與綠色債券投資，募集資金主要用於風力發電、水力發電、垃圾焚燒發電等行業綠色項目的建設和運營。其中，公司投資龍源電力集團股份有限公司 2018 年綠色公司債券（第一期），募集資金用於建設福建南日海上 400MW 風電項目、博白四方嶂風電項目等 7 個綠色項目。

截至 2020 年底，公司持倉綠色債券 26 隻，金額總計人民幣 19.2 億元。未來，公司計劃進一步擴大綠色債券投資，依據市場情況按照不超過 10% 的規模增速投資綠色債券，以支持綠色產業領域的業務發展。

#### 影響力投資助力 貧困地區企業脫貧

為充分發揮資本市場作用，服務國家脫貧攻堅戰略，公司積極參與扶貧類債券投資，募集資金主要用於貧困村基礎設施建設、城鎮保障性安居工程項目、異地扶貧搬遷等。其中，公司投資 16 陝西 02、16 陝西 10 債券，募集資金主要用於異地扶貧搬遷及陝南陝北移民搬遷等扶貧保障項目。

截至 2020 年底，公司持倉扶貧債券金額總計人民幣 16 億元。未來，公司計劃繼續參與扶貧類債券投資，支持貧困地區企業籌集資金，依據市場情況按照不超過 10% 的規模增速投資扶貧類債券，發揮影響力投資對脫貧攻堅的積極作用。

## » 責任投資研究及交流

為提升責任投資水平，公司成立新能源等可持續發展行業研究小組，設立 ESG 投資分析專員，在投資的前期研究階段納入 ESG 考量環節，推動常規投資業務流程和 ESG 流程機制的有效結合，把 ESG 要求固化在流程和系統中，實現投資標的 ESG 表現的跟踪、分析與監控。

ESG 培訓是公司強化 ESG 理念的有效手段。公司委派 ESG 投資分析專員負責 ESG 相關事宜的分析及 ESG 培訓，並於 2020 年組織開展了 ESG 線上培訓，培訓內容涵蓋海外主流 ESG 的主動投資策略、ESG 評估指標體系概況、ESG 評級與收益的關聯性、ESG 體系的應用等，不斷提升業務人員的 ESG 風險管理意識及責任投資理念。



## 搭建資本、保護對話平台，舉辦「一個長江」可持續發展論壇

在綠色發展成為全社會共識的當下，ESG 投資受到資本市場越來越多的關注。2020 年 12 月 17 日，華泰證券携手山水自然保護中心、中華環境保護基金會、北京大學自然保護與社會發展研究中心、北京大學能源環境中心，在北京舉辦「一個長江」可持續發展論壇，主題為「探索 ESG 投資中的生態環境准入」，搭建資本市場與生態保護對話的平台，推動資本向善。論壇中，來自生態環境部、國家林草局、上交所、北京大學、中科院、環保組織與實體經濟、金融業的代表，共同探索金融促進生物多樣性保護和可持續發展的可行路徑。



同時，本次論壇還發佈了生物多樣性影響評估 (BIA) 工具，基於生物多樣性和建設項目環評信息，識別投資項目可能帶來的生物多樣性和金融風險，為建設、投資、規劃等單位提供生物多樣性影響查詢和評估。



## 4. 行穩致遠，堅守風險合規底線

### 4.1 深化全面風險管理

公司高度重視風險管理工作，堅持奉行穩健的風險文化，以風險可測、可控、可承受為管理目標，以全員、覆蓋、穿透為核心理念，持續完善全面風險管理體系，前瞻性主動管理日常經營中面臨的各類風險，切實保障公司持續穩健經營。

2020 年，以入選並表監管試點為契機，公司風險管理工作以防風險、建體系、數字化為工作重心，持續推進集團範圍內各項風險管理工作。公司持續加強重點業務和領域的風險管控，深入排查風險來源，明確底線要求，完善並強化管控措施，深化專業風險集團穿透管理，全面提升風險管理的針對性和有效性。同時，公司進一步強化 ESG 相關風險管控，建立 ESG 盡職調查管理機制，實現 ESG 風險管控、信用風險管控與業務發展有機結合。

公司深化集團信用風險統一管理體系建設，通過優化交易對手管理制度體系、推動落實《信用風險管理指引》、制定落實《客戶 ESG 盡調指引》等重點工作，提高客戶信用風險管理的針對性和有效性。同時，公司推動執行信用債等重點信用業務底線管控方案，並制定掛鉤 CAMS 內評等級的各單位業務准入和限額規則，加強對業務信用風險的實質管理。

公司堅持科技賦能風險管理，以數據為基礎、以系統平台為載體、以提升效率和能力為目標，持續推進風險管理數字化轉型和集團綜合風險管理平台（ERMP）四期建設，優化完善風險發現系統及交易類業務風控系統，進一步提升公司風險識別、預警發現、計量監測及風險管控能力。

公司將「強化風險意識，培育風險文化」貫穿於日常，持

續進行內容豐富、形式多樣的風險文化宣導。2020 年，公司組織開展風險管理培訓 28 次，主題包括國際一流投行風險管理對標、新業務及風險管理介紹、規章制度解讀等多方面。此外，公司通過內部公眾號「鈴客風險管家」發佈風險管理宣導文章 35 篇，深度剖析行業外部典型案例，提升風險管理培訓的穿透性和易得性，促進風險管理培訓與業務的融合。

#### 開展「數字化運營，全流程管控」風險管理培訓

2020 年 11 月，公司面向總部各部門及集團各子公司召開 2020 年內控自評啟動暨培訓交流會，共計 70 餘名員工參與培訓會。

培訓會以「數字化運營，全流程管控」為主題，重點講解了 2020 年內控自評整體工作安排、自評重點領域，並分別剖析說明歷史內外部風險事件和反向風險發現機制，後續將結合評估結果進一步推動流程數字化、管控系統化，確保控制到位，多道控制防線相制衡。



## 4.2 完善合規管理體系

公司建立並不斷完善合規管理的組織架構和制度體系，在合規管理制度中明確董事會、監事會、高級管理人員、合規總監、各下屬單位、合規管理部門和合規管理人員的合規職責。

2020 年，公司修訂《合規管理日常工作辦法》《合規管理人員管理辦法》《子公司合規管理辦法》等合規管理制度，進一步健全公司合規管理組織架構及工作職責，全面提升合規管理有效性。公司每年進行一次合規管理有效性評估，每三年請外部機構進行一次合規管理有效性評估，將合規管理有效性評估報告納入公司的合規報告，並對評估發現的合規管理問題進行整改。

同時，公司結合業務、客戶、機構、員工「四位一體」的合規管理框架，推進合規效能平台二期升級，全面提升合規數字化水平和工作效能。



### 合規宣導強化合規文化建設

2020 年 7 月至 8 月，公司以「合規賦能，護航發展」為主題，面向總部各部門、分支機構、子公司員工開展知識講座、合規徵文、知識競賽等「合規有你」系列宣導活動。活動期間，公司共收到有效投稿 390 篇，收集競賽題目 3,400 餘道，決賽參賽人數達 900 餘人，增進員工對合規文化的認知與認同，促進業務與合規有機融合。

2020 年 8 月至 9 月，公司以「業務 合規 融合」為主題，面向 28 家分公司及下轄營業部近 700 名分支機構負責人及員工開展分支機構合規進階系列培訓 5 場。

同時，公司邀請外部專家圍繞新證券法、民法典、九民紀要等法律制度演變開展培訓，深化員工合規執業、遵紀守法、保護投資者合法權益理念，引導業務一線切實履行中介機構市場「看門人」責任，全面落實投資者適當性管理要求，打造合規與業務互促並進新生態。



## 4.3 反洗錢

公司積極落實金融機構反洗錢責任，嚴格遵照《中華人民共和國反洗錢法》《金融機構客戶身份識別和客戶身份資料及交易記錄保存管理辦法》《金融機構大額交易和可疑交易報告管理辦法》等文件要求，修訂《反洗錢和反恐怖融資基本制度》《客戶洗錢風險評估管理辦法》等 8 項反洗錢內控制度，並新制定《反洗錢應急工作指引》，明確對重大洗錢風險突發事件的應急管理要求。

同時，公司實時關注反洗錢相關法律法規和監管的最新要求，定期審核公司反洗錢相關制度，並根據法律法規和監管要求的變化進行修訂，確保反洗錢管理制度的時效性和有效性。

2020 年，公司依托全方位、線上線下相結合的反洗錢宣傳培訓體系，充分發揮鈐客公眾號「合規視界」、微信公眾號「華泰證券投教基地」等平台宣傳陣地作用，面向公司全體員工開展反洗錢培訓，宣導反洗錢知識。

### 加強社會公眾洗錢風險防範意識

2020 年，公司面向全體分支機構開展抖音反洗錢專題宣傳活動，徵集「學習反洗錢知識，了解反洗錢義務」等反洗錢主題的抖音短視頻 62 份，並遴選出 5 份宣傳質量較高、富有創新性的短視頻在公司總部電子屏幕循環投放。

公司致力於通過通俗易懂的短視頻形式，有效提升社會公眾的洗錢風險防範意識，營造全社會共同參與反洗錢、打擊洗錢犯罪和恐怖融資活動的良好氛圍。

### 2020 年反洗錢宣傳培訓績效

「反洗錢知識線上答題」累計參與人次達 **13,330** 人次；反洗錢知識測試累計參與人數達 **7,812** 人。

面向全體員工開展線上反洗錢實務培訓課程 **5** 次，累累計完成課程人次達 **29,006** 人次。

通過「華泰大講堂」、「易見直播」等線上直播方式開展反洗錢專題講座 **3** 次，參與學習人數達 **1,802** 人。

開展現場反洗錢專題培訓 **2** 次，面向新入職員工或新任合規人員開展入職培訓 **2** 次，完成培訓人數達 **477** 人。



## 4.4 反貪污

公司高度重視反貪污及腐敗相關工作，嚴格按照《證券期貨經營機構及其工作人員廉潔從業規定》等要求，結合新《證券法》規定，修訂《工作人員證券投資行為管理辦法》並制定《廉潔從業管理辦法》，完善考核問責等管理措施，持續提升員工的職業道德，築牢廉潔從業制度防線。同時，公司每年定期審核員工廉潔從業情況，總結形成年度廉潔從業工作情況報告並報送監管機構。

2020 年，公司正式上線「華泰證券廉潔風險管理系統」，並將廉潔風險管理融入集團風險管理體系，建立了覆蓋總部管理部門、子公司、分公司的聯防聯控機制，切實做到事前防範，事中監控，事後評估。2020 年，公司圍繞四大業務板塊 1,200 多個內控關鍵點，通過「華泰證券廉潔風險管理系統」排查出 340 個廉潔風險，嚴防貪污腐敗事件發生。

公司制定了《反商業賄賂條款》，明確禁止員工及供應商主動或被動行賄的行為，並要求公司管理人員簽署《廉潔從業承諾書》，項目經辦人員簽署《廉潔承諾函》，努力提高員工的反商業賄賂意識。

在檢舉人員保護方面，公司嚴格遵守《關於依紀依法規範紀檢監察信訪舉報工作的若干意見》《關於違反信訪工作紀律處分暫行規定》《關於紀檢監察機關處理檢舉控告工作規則》等法律規定，制定《信訪舉報歸口管理辦法》，明確規定「嚴格執行保密規定，對重要信訪舉報件應由專人負責，從嚴控制知情範圍，堅決防止洩密情況發生」。

公司始終將廉潔教育和反腐敗警示教育作為強化廉政建設的重要舉措。2020 年，公司通過「國家安全暨黨風廉政建設」警示教育專題學習會、「預防職務犯罪」專題普法教育活動、觀看警示教育片、參觀黨風廉政警示教育基地等方式，引導公司全體員工清醒認識反腐形勢，營造堅守底線、廉潔從業的良好氛圍。



## 5. 信賴共贏，提升客戶服務體驗

### 5.1 金融科技賦能數字化轉型

金融是華泰證券的立身之本，科技是驅動業務創新的重要手段。公司秉持「科技賦能未來，數據驅動發展」的理念，圍繞「數字化轉型」戰略目標，持續推進數字化轉型工作，為客戶提供優質產品及服務。

2020 年，公司持續深化雲計算、大數據、人工智能、極速交易等新技術的研究與運用，著力優化金融科技基礎設施佈局，加強數據治理與數據資產沉澱，利用金融科技創新金融場景與生態，持續賦能公司業務發展。

#### 金融科技賦能業務發展

雲計算	<p>持續建設自行研發的私有雲加公有雲的混合雲平台，完成漲樂應用系統的上線，初步形成財富管理業務互聯網應用混合雲全國佈局。</p> <p>協同工作雲方面，建成了行業規模最大、覆蓋最全、功能最強的辦公桌面雲，實現了集團辦公桌面雲 100% 覆蓋。</p>
大數據	<p>提供具有數據資產管理、數據開發、分佈式金融計算等功能的一體化、一站式、安全合規的用戶平台，持續賦能業務轉型。</p> <p>數據中台持續加強數據治理與常用高價值資產的沉澱，實現資訊行情和融券通數據的接入與共享，快速支撐業務的數字化運營和創新。</p>
人工智能	<p>新增行業政策新聞分析、人物輿情風險監控等算法服務，以滿足 CAMS 系統在行業研究、風險預警、信用評級等重要場景的建設需求。</p> <p>建設人工智能賦能平台，將領先的技術應用於投資交易、研究及運營多個領域，助力核心業務發展，提升運營效率。</p>
極速交易	<p>完成極速交易網絡區域建設，並遷入場內經紀業務極速交易、期權交易等系統，支撐自營、機構等業務的極速網絡需求。</p>

2020 年，按照母公司口徑，  
公司信息技術投入總額為人民幣

**17.65** 億元

為全面推進數字化、智慧化運營能力，2020 年，公司重點加強「行知」平台的數字化運營，通過組織直播路演、推出精品視頻等方式，以多樣化的運營服務手段，為客戶帶來數字化時代服務新模式。

### 2020 年「行知」平台績效成果

截至 2020 年，「行知」平台累計用戶數超過 **12** 萬

最高月活數超過 **3.5** 萬

自 2014 年推出移動財富管理終端「漲樂財富通」，公司持續對其進行優化升級。2020 年，公司「漲樂財富通」共發佈 22 個版本，隨版本上線功能 64 餘項，完成首頁、行情、交易、理財、賬戶等多個模塊的用戶體驗創新及優化，更高效、更便捷、更智能地滿足客戶多樣化需求。

同時，公司重視客戶通過 95597 熱線、線下營業網點等渠道對「漲樂財富通」的建議和諮詢，積極按照問題類型梳理相關功能模塊，穩步推進需求優化工作，為投資者提供更快捷、更智能、更貼心的服務。

### 共建創新生態，華泰證券舉辦 2020 金融科技投資峰會

2020 年 12 月，2020 華泰金融科技投資峰會在南京舉辦，來自監管、科技企業、金融機構等數百家機構代表參會。本次峰會以「共享智慧生態，共享遠見未來」為主題，圍繞金融生態科技共建，共同推動行業高質量發展進行探討。會上，華泰創新與 5 家前沿科技公司一同啟動了金融科技創新戰略生態合作，將通過開放合作、資源共享、技術共創、生態共贏的方式，支持優秀企業孵化真正適應行業需求的解決方案，並加速華泰證券全面數字化轉型。

### 「漲樂財富通」2020 年績效成果

2020 年全年下載量 **785.59** 萬

自上線以來累計下載量約 **5,806.25** 萬

2020 年月平均活躍用戶數量 **911.53** 萬

位居證券公司類 APP **第一名**

2020 年 7 月活躍用戶數量 **首超 1,000** 萬

成為 **第一家** 月活數超過千萬的券商 APP。

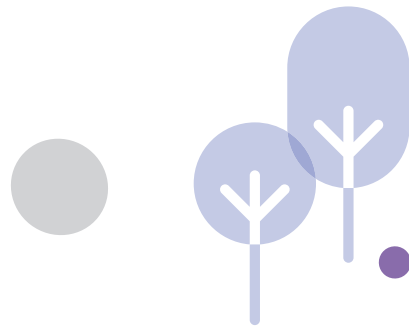
秉承平台化、開放化的理念，華泰證券致力於構建金融科技創新生態，並推動全行業數字化轉型邁上新台階。2020 年，在不斷提升自身研發能力的同時，華泰證券進行前瞻性佈局，在金融科技領域深化合作，携手多方合力打造跨界合作、資源共享、能力互補的數字金融協同機制和服務平台。



## 5.2 數據安全及隱私保護

公司高度重視客戶數據安全，按照國家法律、監管法規、行業規範等要求，建立了完善的數據及信息安全管理體系，對客戶數據及個人信息進行規範管理。

公司建立了個人信息分類分級管理規則，並依托公司數據中台，採用自動識別技術，實現了對個人信息數據的自動分類分級管理。公司數據中台的個人信息數據按敏感程度從低到高劃分為 1-4 級，對不同級別個人信息數據的查詢、更新、刪除、導出等場景均設置了權限管控措施，嚴格遵守最小必要原則處理個人信息數據。



### 華泰證券數據及信息安全管理體系

法律法規	《中華人民共和國憲法》
	《中華人民共和國民法典》
	《中華人民共和國國家安全法》
	《中華人民共和國網絡安全法》
	《中華人民共和國計算機信息系統安全保護條例》等
華泰證券內部制度	《華泰證券股份有限公司信息技術管理辦法》
	《華泰證券信息安全治理條例》
	《華泰證券股份有限公司數據標準管理辦法》
	《華泰證券股份有限公司數據質量管理辦法》
	《華泰證券股份有限公司數據資產分類分級標準管理規範》 《華泰證券股份有限公司數據資產訪問鑑權流程管理細則》等
華泰證券管理機制	公司建立了數據聯合治理工作機制，將數據治理納入公司信息技術管理工作，各部門作為客戶數據保護的責任單位，履行公司各項管理要求

公司持續加強數據安全及客戶隱私保護的科技創新能力。2020 年，公司完成客戶信息操作溯源平台建設，結合大數據、人工智能等技術對客戶數據及隱私的風險操作進行主動感知，有效防範了數據外發、數據濫用、數據洩露等風險。

### 開展信息安全及隱私保護相關培訓及宣貫工作

2020 年，公司持續開展信息安全及隱私保護方面的培訓和宣貫工作，通過模擬釣魚郵件演練、電梯視頻播放、開展宣傳活動等方式，切實加強員工信息安全及隱私保護的意識。2020 年，公司通過公眾號推送信息安全相關文章 5 篇，開展個人隱私保護專題講座 1 次。



在客戶移動服務平台方面，公司根據《華泰證券 APP 公民個人信息保護自評估指南》，從 12 個領域、141 個評估點對「漲樂財富通」開展安全評估，不斷提高「漲樂財富通」維護信息安全的水平。同時，公司於 2020 年修訂《漲樂財富通隱私協議》、新增《漲樂財富通用戶協議》，並每年對《漲樂財富通隱私協議》進行審核更新，充分保障客戶的知情權、隱私權，踐行良好的商業道德。

公司客戶服務中心建立了較完善的客戶信息安全投訴的流轉處理機制，形成了統一的客戶信息安全投訴應對話術，對收集到的疑似詐騙新手段和信息洩露新方式，及時反饋給公司信息安全負責部門進行分析。針對客戶受到金融推銷類騷擾電話的現狀，公司通過「漲樂財富通」向客戶推送信息安全風險提示，提示客戶注意保護個人信息。2020 年，公司未發現客戶信息及隱私洩露事件。





### 5.3 開展投資者教育

公司高度重視投資者教育與保護工作，2020 年線上依托公司「漲樂財富通」平台及自媒體平台，線下充分發揮營業網點和投資者教育基地功能與優勢，廣泛開展投資者教育與保護主題活動，幫助投資者樹立理性投資理念。

在投教基地建設方面，公司以「投教即服務」為理念，持續推進南京、湖北、北京、廣州、深圳五大實體投教基地的建設和升級，完成投教基地從「參觀型」到「社區體驗型」的優化，基於用戶需求搭建多維服務場景與內容，為投資者提供沉浸式的服務體驗，並結合豐富多彩的投教活動，培育成熟理性的市場投資者。

2020 年，公司開展投資者教育活動超過 **1,000** 場  
線上、線下投教作品及活動合計覆蓋超過 **1,000** 萬人次

2020 年，公司投資者教育基地榮獲證監會年度投資者教育基地考評「**優秀**」評級。

2020 年，公司緊扣監管主題，圍繞「5·15 全國投資者保護宣傳日」、科創板投教專項活動、金融知識普及月、世界投資者周等主題開展系列活動，旨在宣傳金融知識，增強投資者自我保護能力。

2020 年，公司榮獲上交所、深交所、股轉公司、投保基金等監管單位評比的  
「**卓越組織獎**」 「**優秀投教作品獎**」  
「**最佳視頻創意獎**」 「**最佳圖文設計獎**」  
「**優秀營業部**」 等多項獎勵。

#### 「攜手科創板，理性共成長」科創板投資者教育專項活動

科創板開板開市一周年之際，上海證券交易所聯合華泰證券組織開展「攜手科創板，理性共成長」科創板投資者教育專項活動。2020 年 6 月 -12 月期間，公司先後在南京、廣州、上海等 18 個城市開展科創板投資者教育專項活動，面向 54 萬投資者開展投教活動，持續提高投資者的風險防範意識。



#### 「世界投資者周」系列活動

「世界投資者周」活動期間，華泰證券邀請房地產、大學生就業、少兒家庭教育等多個領域的跨界專家、財經大 V、知名主播前往華泰證券投資者教育基地，開展「財商紅人堂」主題系列活動。

活動中，華泰證券投資顧問聯合跨界專家，共同分享社會現象背後的金融知識，幫助投資者們打破生活焦慮，收獲投資心得，傳導「生活無處不財商」的理性價值觀、投資觀。

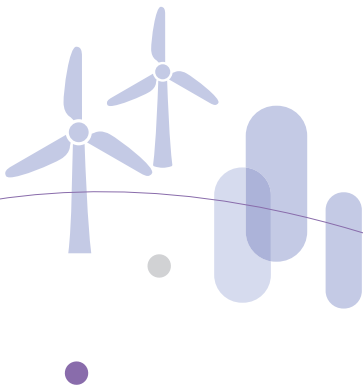


## 6. 金融活水，高質效服務實體經濟

### 6.1 打造金融抗疫堅強後盾

2020 年 1 月，新型冠狀病毒肺炎疫情（簡稱「新冠肺炎疫情」）迅速蔓延至全國各地，牽動著億萬國人的心。新冠肺炎疫情爆發後，中國人民銀行等五部委聯合發佈《關於進一步強化金融支持防控新型冠狀病毒感染肺炎疫情的通知》，要求金融機構發揮專業優勢，提高債券發行等金融服務的效率。

華泰證券積極響應國家政策，推進多個疫情防控支持項目，引導資金流向防疫物資生產企業、病毒檢測試劑盒及疫苗研發企業、防疫醫療基礎設施建設企業等抗疫一線企業，匯聚金融力量助力打贏疫情攻堅戰。2020 年，華泰證券發行疫情防控債 32 期，總融資規模人民幣 161.05 億元。



#### 助力發行首單民營企業疫情防控資產支持票據

曹操出行是一家新能源汽車共享出行平台，在新冠肺炎疫情期間充分利用自身 B2C 網約車的獨特優勢，迅速在 16 個城市組建了應急保障車隊，為本區域的醫務工作者通勤、社區居民救助、應急物資轉運提供安全優質的運輸保障。

2020 年 2 月，華泰證券作為主承銷商，助力杭州優行科技有限公司（簡稱「優行科技」）發行首單民營企業疫情防控資產支持票據，發行規模人民幣 10 億元，募集資金用於旗下曹操出行在疫情防控重點城市籌建應急保障車隊，服務於全國疫情防控工作的大局。

#### 助力陝建工承建防疫醫療基礎設施

陝西建工集團股份有限公司（簡稱「陝建工集團」）是西北區域首家實現營業收入、資產規模「雙千億」的建築施工龍頭企業。新冠疫情發生後，陝建工集團積極參與承建西安市抗擊疫情重點保障工程「西安市公共衛生中心（應急院區）」項目建設。

2020 年 2 月，華泰證券作為聯席主承銷商，助力陝建工集團發行市場首單公開發行疫情防控證券化產品，發行規模人民幣 10 億元。通過本次發行，公司有力支持防疫醫療基礎設施建設和企業復工復產的流動資金補充，為疫情防控貢獻金融力量。

## 6.2 助力科創企業發展

加快科技創新是實現人民高品質生活的需要。華泰證券堅決貫徹國家政策改革理念，致力於通過助推科技創新企業科創板上市等金融服務，為科技創新型企業的穩健發展提供持續的流動性保障，為資本市場不斷引入創新發展新力量。

2020年，華泰證券子公司華泰聯合證券成功助推天合光能、孚能科技、艾迪藥業、仕佳光子等 **13** 家企業登陸科創板，保薦企業家數位居行業第 **2**；自科創板開市以來，科創板已受理企業保薦家數 **44** 家，位居行業第 **2**。

### 助力天合光能登陸科創板

2020年6月10日，全球領先的光伏智慧能源整體解決方案提供商天合光能股份有限公司（簡稱「天合光能」）在上海證券交易所科創板掛牌上市，華泰聯合證券擔任獨家保薦機構及主承銷商。

作為本次發行的獨家保薦機構及主承銷商，華泰聯合證券根據天合光能業務佈局、產能規劃、經營情況等特點，對企業進行持續輔導並提出針對性的規範運作方案。同時，華泰聯合證券依靠豐富的市場資源，助力天合光能順利募集資金總額人民幣 25.31 億元，進一步推動我國以太陽能光伏為代表的新能源產業發展。



### 助力科創板動力電池第一股孚能科技上市

孚能科技（贛州）股份有限公司（簡稱「孚能科技」）是全球三元軟包動力電池領軍企業之一，專注於新能源車用鋰離子動力電池及整車電池系統的研發、生產和銷售，為新能源汽車整車企業提供動力電池整體解決方案。

自 2017 年起，華泰聯合證券持續為孚能科技提供投資銀行全產業鏈綜合服務。公司作為財務顧問，協助孚能科技完成 C 輪至 D+ 輪融資，累計融資額達人民幣 65 億元；作為獨家保薦機構，協助企業理清股權架構並完成股權激勵；作為牽頭主承銷商，協助引入戴姆勒奔馳等戰略配售投資者，並於 2020 年 7 月助力孚能科技成功登陸科創板，成為動力電池行業科創板上市第一股，募集資金總額人民幣 34.05 億元。

華泰聯合證券以「全生命全周期的投行服務」伴隨孚能科技成長各個階段、深度挖掘企業價值，順應能源變革發展趨勢，借助資本之力推動綠色中國和人類社會可持續發展。



## 6.3 支持民營企業

隨著國內經濟發展從高速增長階段轉向高質量發展階段，促進民營企業發展成為建設現代化經濟體系的重要內容。華泰證券致力於為高成長民營企業、創新型企業等提供專業金融服務，以企業發展各階段需求為中心，提供全周期、全產業鏈的綜合金融服務，伴隨企業共同成長。

與此同時，經過多年積累和持續有效的良性服務，民營企業客戶對公司的粘性不斷增強。2020 年，公司為愛爾眼科、藥明康德等 14 家企業提供持續性服務，全方位支持民營企業持續健康發展。

### 攜手愛爾眼科，實現產業併購路徑新嘗試

愛爾眼科醫院集團股份有限公司（簡稱「愛爾眼科」）是專業眼科連鎖醫療機構，華泰聯合證券曾於 2017 年作為獨家保薦機構及主承銷商助力通過非公開發行股票的方式募集資金並將部分募集資金用於產業併購。

2020 年，華泰聯合證券擔任獨家獨立財務顧問及主承銷商，助力愛爾眼科通過發行股份及支付現金的方式收購 30 家眼科醫院，交易規模達人民幣 23.6 億元（包括募集配套資金），幫助愛爾眼科加速在下沉市場的持續佈局，進一步鞏固其行業內領先地位。

本次交易是華泰聯合證券根據客戶需求和交易性質協助客戶進行的一次新的產業併購路徑嘗試，也是愛爾眼科自上市以來首次以發行股份購買資產的方式進行產業併購，體現公司在服務民營企業方面一貫的專業優勢和突出的創新能力。

### 助力新藥研發航母藥明康德再度起航

無錫藥明康德新藥開發股份有限公司（簡稱「藥明康德」）是國際領先的開放式能力與技術平台，為全球生物醫藥行業提供全方位、一體化的新藥研發和生產服務。多年來，華泰證券為藥明康德提供了持續的資本市場融資服務，包括助力其 A+H 股兩地上市等，幫助藥明康德借助資本市場力量實現跨越式發展。

2020 年 9 月，華泰聯合證券作為保薦機構及牽頭主承銷商，助力藥明康德成功發行非公開發行 A 股，募集資金總額人民幣 65.28 億元。通過本次 A 股募集資金投資建設項目，華泰聯合證券助力藥明康德實現產能擴充，強化全產業鏈服務能力，早日實現「讓天下沒有難做的藥，難治的病」的企業願景。



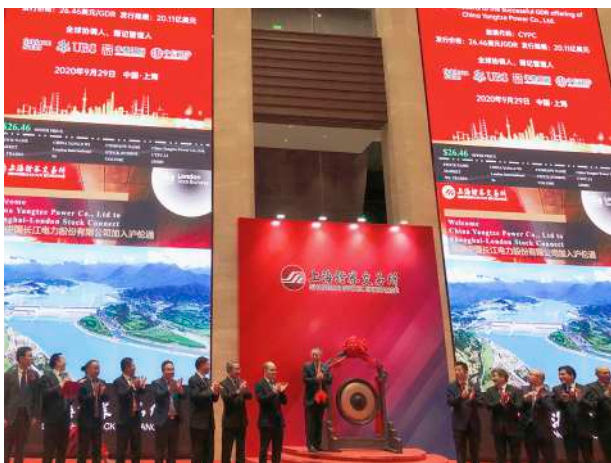
## 6.4 服務中國企業「走出去」

作為中國唯一一家同時具備 GDR 發行人和承銷商經驗的企業，華泰證券積極順應國家戰略，充分利用境內外資源，為中國企業「走出去」提供專業、全面的金融服務，為構建資本市場對外開放新格局提供全方位支持。

### 助力長江電力成為跨越兩地資本市場的 A+G 股上市企業

作為中國最大的電力上市公司、全球最大的水電上市公司，中國長江電力股份有限公司（簡稱「長江電力」）長期深耕清潔能源領域，堅持水電主業並積極拓展配售電、綜合能源業務，擁有長江干流四座巨型水電站，穩步推進國際業務發展。

2020 年 9 月，華泰金控作為聯席全球協調人及聯席賬簿管理人，助力長江電力成功在英國倫交所發行 7,600 萬份「滬倫通」存托憑證（Global Depository Receipts, GDR），成為「滬倫通」機制下最大規模的 GDR 發行，也是我國實業類企業第一單 GDR 發行。此次發行是長江電力深度融入國際市場，推動國際化戰略發展的重要里程碑，也是華泰證券服務中國企業走向國際的重要體現。



### 牽頭助力中國太保 GDR 發行上市

2020 年 6 月，中國太平洋保險（集團）股份有限公司（簡稱「中國太保」）在滬倫通框架下成功在英國倫交所發行「滬倫通」GDR，華泰金控於本次發行中擔任聯席全球協調人、聯席賬簿管理人，並牽頭境內外監管審批、投資者營銷等工作，為中國太保登陸歐洲資本市場保駕護航。

通過此次發行，華泰金控成功助力中國太保成為國內領先的「A+H+G」上市的綜合性保險集團，是中國太保國際化的重要節點，也是中國保險業對外開放的重要里程碑，體現華泰證券致力於充分利用境內外資源，為中國企業「走出去」提供更好更優服務的決心。



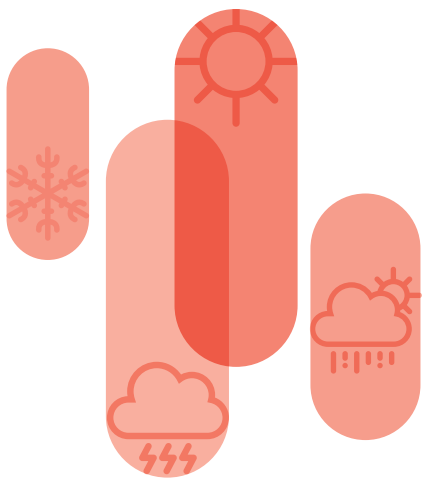
## 7. 低碳轉型，助推綠色經濟發展

### 7.1 積極應對氣候變化

如何應對氣候變化是人類面臨的全球性問題，2020年9月，國家主席習近平在第七十五屆聯合國大會一般性辯論上發表重要講話，指出中國將提高國家自主貢獻力度，二氧化碳排放力爭於2030年前達到峰值，努力爭取2060年前實現碳中和。

華泰證券充分意識到應對氣候變化影響的嚴重性與緊迫性，根據氣候相關財務信息披露工作組（Task Force on Climate-Related Financial Disclosures, TCFD）制定的統一的氣候變化相關信息披露框架，全面評估氣候相關風險及機遇，制定相應的管理措施，以回應監管機構和投資者的關注重點。

2020年，華泰證券參與 CDP 氣候變化問卷填報，首次獲評 **B 等級**



#### » 氣候變化管理架構

華泰證券董事會負責全面監督包含氣候變化議題相關的 ESG 事宜，包括為公司氣候變化管理承擔整體責任並定期審定氣候變化相關管理方針、政策、戰略、目標、風險和機遇、行動計劃及其他重大決策。

公司 ESG 委員會作為 ESG 工作的決策議事機構，負責審議有關環境保護、氣候變化和其他可持續發展方面的戰略、目標及其他重大決策，並開展氣候變化戰略制定、氣候變化事宜重要性判定、氣候變化風險與機遇識別等重要工作，同時負責氣候相關內容的建設和管理，統籌氣候變化戰略的形成及全面執行。

ESG 管理團隊負責環境政策、氣候變化相關政策的落實與推進，包括能源與資源消耗的統計、溫室氣體排放量的核算等，各業務部門及子公司共同推動氣候變化行動的實施。

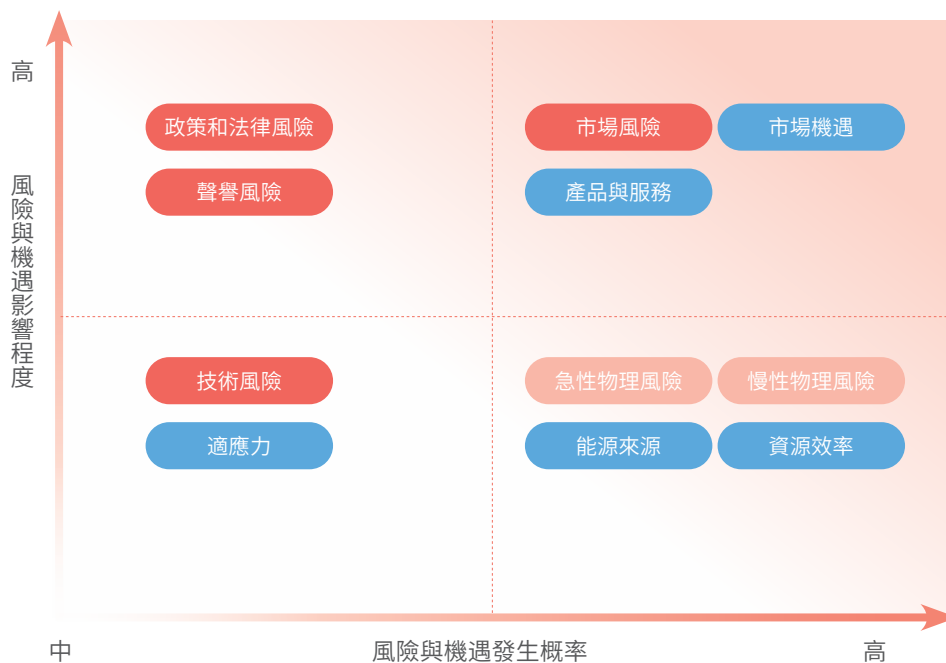
#### » 氣候變化風險及機遇

2020年，為更好應對氣候變化的潛在風險與機遇，公司開展氣候相關風險及機遇的識別、評估和分析工作，確立對於公司業務和運營具有實質性的氣候相關風險及機遇並評估各項風險與機遇對自身財務的影響。

### 氣候相關風險及機遇分析途徑

	識別	根據 TCFD 制定的統一氣候變化相關信息披露框架，識別出 6 項氣候相關風險和 5 項氣候相關機遇。
	評估	基於公司業務和戰略，結合專家意見對氣候相關風險及機遇進行評估。
	分析	根據評估結果構建氣候相關風險及機遇矩陣，結合風險及機遇的發生概率和影響程度，識別風險及機遇的實質性。

### 華泰證券氣候相關風險及機遇矩陣



氣候相關風險 ● 轉型風險 ● 物理風險 氣候相關機遇 ● 機遇

### 氣候相關風險財務影響分析

風險實質性	風險類型	具體描述	潛在財務影響
高	市場風險	隨著碳中和、綠色金融等相關政策的出台引發市場對氣候友好型產品或服務的需求，導致公司及公司客戶業務因此面臨市場風險。	營業收入↓ 投資組合價值↓ 信用風險↑
中	急性物理風險	劇烈的氣候變化如颱風、洪水等將產生極端天氣或自然災害，可能影響公司營業部正常運營，進而影響公司業務。	營業收入↓ 運營成本↑ 固定資產價值↓
	慢性物理風險	海平面上升、持續性高溫等長期的自然模式轉變可能對公司正常運營造成影響。	運營成本↑ 固定資產價值↓
	政策和法律風險	公司及公司客戶可能出現由於未符合氣候相關政策或法律被依法追究法律責任、採取監管措施、給予紀律處分、出現財產損失或商業信譽損失的風險。	營業收入↓ 投資組合價值↓ 信用風險↑
	聲譽風險	社會公眾對綠色運營、綠色建築的關注度越來越高，若公司未能滿足利益相關方期待，可能會對公司運營帶來聲譽風險。	營業收入↓ 投資組合價值↓ 運營成本↑
低	技術風險	在低碳技術轉型的過程中，可再生能源、新能源、綠色數據中心等節能環保技術的開發與應用可能對公司運營和業務造成一定的影響。	固定資產價值↓ 研發投入成本↑
<b>氣候相關風險應對措施</b>			

- ESG 盡職調查體系設置「節能減排」指標，考察客戶在減少溫室氣體排放等方面的行動，評估並持續監測跟踪客戶的氣候變化風險。
- 建立較為完善的應急管理措施，執行安保人員 24 小時值班和事故信息報告制度，並制備應急設備，有效減少極端天氣對公司運營的影響。
- 優先考慮購置新能源汽車，並在地下車庫配備有新能源充電樁。
- 通過提高設備散熱效率、對空調間進行隔光隔熱改造等措施，打造低碳數據中心。



### 氣候相關機遇財務影響分析

機遇實質性	機遇類型	具體描述	潛在財務影響
高	市場機遇	碳中和、氣候變化投融資等相關政策的出台對於綠色金融業務及市場具有引導作用，聚焦氣候友好型產品及服務開展業務有利於為公司開闢新的增長空間。	營業收入↑ 投資組合價值↑ 信用風險↓
	產品與服務	公司研究創新氣候友好型產品，或為環保、節能、清潔能源等綠色產業客戶提供金融服務，有利於為公司開闢新的增長空間。	營業收入↑ 投資組合價值↑ 信用風險↓
中	資源效率	通過打造綠色數據中心、提高資源及能源使用效率等方式推動節能減排，有利於降低運營成本。	運營成本↓
	能源來源	通過採用清潔能源、低碳能源替代傳統高碳能源，有利於在未來降低公司能源開支。	運營成本↓
低	適應力	通過開展氣候變化相關業務研究及行業交流，有利於提高公司應對氣候風險、抓住氣候機遇的能力，並增強履行社會責任的品牌形象。	營業收入↑ 運營成本↓ 投資組合價值↑
氣候相關機遇應對措施			

- 研究並創設氣候債券、綠色債券、ESG 產品等氣候友好型產品及服務。
- 華泰證券廣場獲得美國綠色建築委員會（USGBC）頒發的綠色能源與環境設計先鋒獎（LEED-NC）金級認證證書，資源及能源使用效率獲得認可。
- 辦公場所配備太陽能光伏發電系統、太陽能熱水系統、日照光誘導照明裝置系統、地源熱泵系統等，充分利用可再生能源。
- 通過發佈 ESG 投資相關研究報告、舉辦可持續發展論壇等方式加強 ESG 研究及行業交流。

## » 氣候變化應對措施

華泰證券充分意識到氣候變化對全球經濟的影響，以及應對氣候變化行動的緊迫性，通過積極服務環保、節能、清潔能源等綠色產業，引導和激勵更多社會資金投向綠色經濟，助力中國碳中和目標的實現。

### 助力發行境內首單非金融企業氣候債券

南京江北新區公用資產投資有限公司（簡稱「江北公用」）成立於 1997 年，主要從事水務、能源、生態環境、交通、新基建五大主營業務，以建設智慧綠色宜居新江北為目標，高質量引領新區綠色發展新業態。

2020 年 4 月 29 日，華泰聯合證券擔任獨家主承銷商，助力江北公用成功非公開發行境內首單非金融企業氣候債券，發行規模人民幣 4.9 億元，發行利率 3.75%，低於人民銀行同期貸款基準利率，募資金全部用於江北新區綠色環保項目建設。

作為創新產品，該單債券不僅符合國內綠色認證標準，還成功獲得國際氣候債券倡議組織（The Climate Bonds Initiative）「水資源設施」綠色認證，是華泰聯合證券在綠色債券承銷上的新突破，更是奮力踐行綠色金融道路上的又一里程碑。

公司倡導低碳環保的運營和工作方式，加強節能減排管理、採取綠色辦公和綠色會議行動，以減少日常運營過程中的能源消耗和溫室氣體排放，為應對氣候變化貢獻一份力量。

### 華泰證券節能減排措施

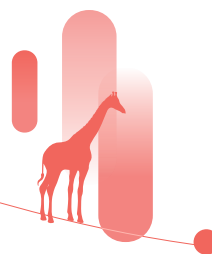
**採用可再生能源：**光伏發電系統實現 2020 年節電量達 85,578 千瓦時；

**實施鍋爐低氮改造：**2020 年 7 月完成 6 台鍋爐低氮改造，改造後單台鍋爐氮氧化物排放濃度由 120-150 毫克 / 立方米降至 30 毫克 / 立方米；

**應用光導照明系統：**通過光導照明系統、園林水泵、辦公區智能化照明控制等措施，全年累計節省電能超過 40 萬千瓦時；

**利用視頻會議系統：**減少現場會議數量，降低因商務旅行產生的碳排放；

**綠色低碳出行：**優先考慮購置新能源汽車並鼓勵綠色出行，減少汽車尾氣排放對環境的污染。



### 連續 4 年參與「地球一小時」環保接力活動

「地球一小時」是由世界自然基金會（WWF）為應對全球氣候變化發起的一項環保行動。作為 WWF 的公益合作夥伴，華泰證券連續 4 年參與「地球一小時」環保接力活動。

在 2020 年「地球一小時」活動中，公司總部大樓、部分分支機構和子公司熄燈一小時，並通過旗下移動智能終端「漲樂財富通」APP 推廣活動信息，開發測試「生態判斷力」有獎遊戲並在公司微信公眾號發佈，引導公眾關注生物多樣性，推動可持續發展。

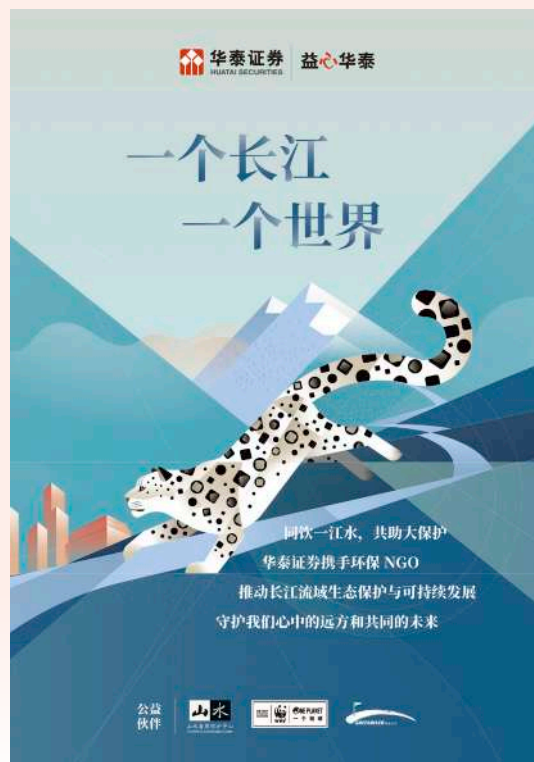


### 「一個長江」可持續發展論壇倡導「零廢棄」

2020 年 12 月 17 日，華泰證券於北京舉辦「一個長江」可持續發展論壇。作為聚焦生態環境保護主題的會議，「一個長江」可持續發展論壇致力於實現「零廢棄」，在論壇全程減少新舊物品的消耗、固體廢物的產生。

#### 「一個長江」可持續發展論壇綠色行動倡議

- 盡量選擇公共交通前往會場；
- 不在會場主動提供瓶裝水、一次性塑料杯、紙杯；
- 盡量自帶必要的文具，如筆記本和筆；
- 不提供紙質會議資料，會場內提供所有材料的二維碼供查閱；
- 品嘗生態產品，會場不提供獨立包裝的茶包和咖啡；
- 配合做好垃圾分類，在會場設置了三類垃圾桶，分別是「廚餘」、「可回收」和「其他」；
- 用徽章代替參會證，會議結束後可帶回留作紀念。



隨著雲技術的不斷發展，高能耗的大型數據中心不斷出現，也帶來數據中心的碳排放量不斷上升。近年來，中國出台《關於加強綠色數據中心建設的指導意見》等綠色數據中心建設相關文件，對數據中心節能提出了要求，公司積極響應，推進綠色數據中心建設。

### 建設綠色數據中心

華泰證券廣場數據中心使用面積約 3,600 平方米，在前期建設和後期運維方面都以打造綠色數據中心為目標，採取多種方式提升能源使用效率。

公司通過採用冷通道封閉節能技術、提升冷熱通道隔離效果、改造更新空調回風百葉等方式，減少數據中心能量損耗，實現節能減排，實現 PUE 值從 1.9 降至 1.7。同時，公司根據數據中心不同的運行場景，將照明系統設置為工作模式和節能模式，進一步降低電力消耗，2020 年度節省用電量超過 26.28 萬度，相當於 8,000 餘棵樹一年的吸碳量。

註：吸碳量根據香港聯交所《如何準備環境、社會及管治報告附錄二：環境關鍵績效指標匯報指引》提供的系數「每棵樹每年減除 23 千克二氧化碳當量」估算。

## 7.2 加快發展綠色金融

發展綠色金融是實現綠色發展的重要推動力。黨的十八大以來，黨中央高度重視綠色發展，多次強調要利用綠色信貸、綠色債券、綠色股票指數和相關產品、綠色發展基金、綠色保險、碳金融等金融工具為綠色發展服務。

華泰證券以高度的責任感和使命感推動綠色金融的發展，通過支持節能環保企業上市、助力發行綠色債券、推動創新產品設立等方式，為我國綠色金融的持續發展貢獻力量。2020 年，華泰證券共承銷綠色債 27 隻，總融資規模人民幣 221.22 億元。

### 探索綠色金融新渠道，助力遠達環保發行綠色資產支持專項計劃

國家電投集團遠達環保股份有限公司（簡稱「遠達環保」）是以節能環保為主業的 A 股上市公司，也是國家發改委確定的首批脫硫特許經營試點企業。脫硫脫硝特許經營模式是黨和國家為促進燃煤發電機組減少污染物排放、改善大氣質量，以污染治理「市場化、專業化、產業化」為導向，吸引和擴大社會資本投入環境污染治理的第三方治理體制機制。



2020年3月，在上海證券交易所的大力支持下，華泰證券作為項目總協調人和牽頭銷售機構，助力遠達環保成功發行華泰-首創-遠達環保脫硫脫硝服務費收益權綠色資產支持專項計劃，是全市場發行的首單脫硫脫硝收益權資產證券化項目，為節能環保企業有效加快資金周轉、突破傳統融資渠道和方式樹立了創新標桿。



#### 助力南大環境成為創業板註冊制下首批上市企業之一

南京大學環境規劃設計研究院股份公司（簡稱「南大環境」）是南京大學控股的高新技術企業，主營業務包括環境技術服務和環境工程服務，致力於為客戶提供高效、科學、整體的環境解決方案。

2020年7月，華泰聯合證券作為獨家保薦機構及主承銷商，圍繞環境服務業的發展歷程和技術演進趨勢，準確呈現了南大環境在環境技術服務領域的發展路徑和佈局規劃，深入剖析核心競爭優勢，助力南大環境成功登陸創業板，成為創業板註冊制下首批上市企業之一。

通過此次發行上市，華泰聯合證券助力南大環境開展環境服務能力提升、環保技術研發中心升級等項目，進一步增強其技術和研發優勢，為實現「天更藍、水更清、地更淨、生態佳」的目標貢獻力量。



## 8. 賦能於人，搭建員工成長平台

### 8.1 打造多元包容職場

隨著競爭的全球化，公司業務與人員的跨地區與跨國界交流日益頻繁，多元化理念成為華泰證券業務進步、員工發展過程中始終堅持的核心要素之一。公司貫徹落實國際化人才引進及培養戰略，並為員工提供平等的工作環境，努力建設多元化的人才隊伍。

2020 年，公司結合總部及分支機構年度人才盤點，識別高潛力人員，探索建立分層分級的總部及分支機構人才庫，進一步充實分支機構負責人後備庫。

公司注重年輕人才的引進，設立了年度校招應屆畢業生佔比不低於 30% 的目標。2020 年，公司面向應屆畢業生和在讀學生打造了「4+1」校招項目，通過空中宣講會、校招嘉年華直播、學長學姐 Vlog 等宣傳方式，觸達眾多海內外高校的應屆畢業生，助力應屆畢業生提前完成職業規劃、鎖定適合的校招項目。

#### 華泰證券 2020 年「4+1」校招項目規劃

面向群體	項目名稱	項目內容
海內外院校 應屆畢業生	校招提前批次	面向所有應屆畢業生的暑期實習及錄用招聘，覆蓋華泰證券總部及分支機構校招崗位。
	金融科技專場校招	面向 IT 專業背景的應屆畢業生招聘，覆蓋總部信息技術部及數字化運營部校招崗位。
	秋季校園招聘	面向所有應屆畢業生的秋季校招，覆蓋華泰證券總部及分支機構秋招崗位。
	海外招聘專場	面向海外畢業生的招聘及培養，覆蓋華泰證券總部校招及海外特定需求崗位。
海內外院校 在讀學生	Kingsman 星訓營	面向在讀學生提供為期 1 周的全業務鏈集中培訓和為期 6 周的各業務線輪崗實習，為金融行業培養擁有全業務鏈知識和國際化視野的未來精英。

## 2020 年華泰證券校園招聘情況

2020 年度，公司校園招聘項目

共收到  
簡歷投遞 **3.7** 萬份

邀請  
實習生 **1,200** 餘名

發放錄用  
offer 超過 **350** 份

公司榮獲

2020 SHL 中國「人才獲取實踐獎」

2020 大學生選擇獎「整合營銷獎」

2020 大學生選擇獎「最佳空中宣講會」



此外，公司通過在線峰會和職業發展線上分享會，圍繞資本市場發展趨勢，聚焦金融熱點問題，關注海歸人才的職業發展規劃，為國內外金融及跨領域人才提供多樣化的職業機會與發展建議。

## 2020 星空論壇與職業發展線上分享會

星空論壇是由華泰證券發起的旨在洞察資本市場發展趨勢、聚焦金融及跨領域專業人才職業生涯發展的交流平台，以行業前瞻性視野和跨行業的探索精神，致力於為國內外金融及跨領域人才提供多樣化的職業發展路徑。

2020 年 10 月 25 日，公司 2020 星空論壇與職業發展線上分享會面向全球進行直播，邀請國內知名經濟學家、投資機構合夥人、企業高管、券商首席經濟學家和人力資源專家等，通過在線峰會的方式，圍繞中國資本市場的機遇與挑戰進行分享，全面展示國內資本市場蓬勃向上的發展趨勢與金融行業的職業發展機遇。



## 2020 年海外招聘情況

2020 年海外招聘季期間

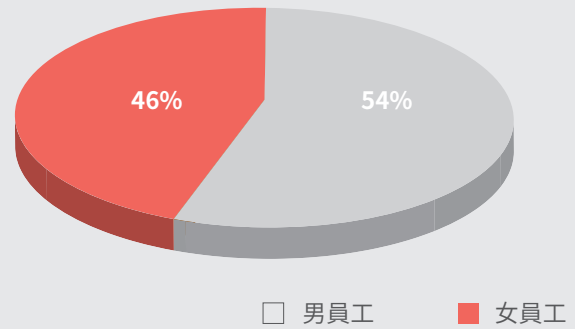
公司面向海外人才共發佈 **17** 個部門 / 子公司的 **33** 個招聘崗位。

截至 2020 年底

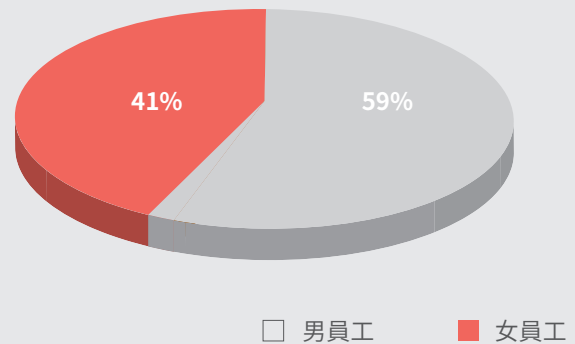
公司共收到 **3,227** 位海外人才投遞的簡歷，形成豐富的人才儲備庫，為公司國際化、多元化的發展奠定了人才基礎。

在平等僱傭方面，公司制定並持續完善《員工管理辦法》等內部制度，堅決反對就業歧視，平等對待每一位求職者和員工，確保錄用和職業發展不受種族、信仰、性別、宗教、國籍、民族、年齡、婚姻狀況、殘疾、社會地位等任何因素的影響。同時，公司關注女性候選人及少數民族候選人的就業，為女性候選人提供平等公正的就業機會。

男女員工數量佔比



新進員工男女員工數量佔比





## 8.2 助力員工發展

公司基於科技賦能下的雙輪驅動和賦能於人戰略，打造具備國際投行人員培養能力、客戶增值能力和數字化轉型能力的人才發展體系，切實提高培訓的系統性、針對性和實戰性，有效支持員工在職業生涯的每個階段不斷提升綜合素養和專業能力。

公司 HTalent™ 人才發展體系持續關注員工成長，建立了覆蓋員工發展全職涯、全業務鏈的發展賦能體系，有效滿足員工職成長的動態需求，為鍛造高質量、高效能的人才隊伍奠定基礎。

### HTalent™ 人才發展體系



### 華泰證券發展賦能體系

培訓項目	面向人群	培訓目標
華泰星「STAR」系列	校招生	培養深刻理解公司全業務鏈、具備國際投行素質的員工。
星力量「HIPO」系列	高潛 / 核心員工	針對性提升高潛力骨幹員工的綜合能力。
星戰營「BAL」系列	中基層管理者	全面提升中基層管理者的綜合管理能力，旨在培養符合公司戰略需要的管理梯隊。

### 「HIPO- 英才計劃」培養金融科技專業人才

為貫徹落實公司科技賦能下的雙輪驅動戰略，2020 年，公司推出「HIPO- 英才計劃」金融科技人才培養項目，致力於運用培訓與實戰相結合的人才培養方式，培育公司創新文化，建立公司金融科技人才庫，完成公司人才培養轉型升級的重要探索。

在 9 個月的培養周期內，公司開展「雲端學習、集中訓戰、行動學習、短期輪崗、外部交流」等培訓方式，通過金融科技跨界交流與賦能，突破重點業務領域數字化轉型難題，培養兼具業務視野與科技思維的複合型領軍人才。



### 星戰營「BAL」接力者培養項目促進領導力提升

2020 年 4-10 月，公司針對新任營業部負責人啟動星戰營「BAL」接力者培養項目，旨在提升中基層管理者的綜合管理能力，共 27 名新任管理幹部參與為期半年的領導力賦能之旅。

項目期內，公司針對新任營業部負責人在不同階段遇到的挑戰，結合線上及線下的培訓方式，通過「內部課程、能力測評、管理版權課、行動學習、Mentor 賦能、效能突破課程、成長追蹤」等培養內容，將新任營業部負責人從「有管理潛力的個人成功者」培養為「帶團隊取得成功的管理者」。



### 「華泰星·星未來」新員工入職培訓

2020 年 8 月，公司開展 2020 級「華泰星·星未來」總部校招員工培訓項目，共 257 名新員工參與其中。項目圍繞「塑造華泰星精神 HTSC STAR」主線，設置了「Solidarity 協作進取、Trustworthy 誠實守信、Aspiration 追求卓越、Resilience 堅韌不拔」四大內容模塊，幫助新員工完成從「校園人」到「華泰星」的轉變。

本次培訓與「益心華泰」公益品牌深度結合，創新性地將公益元素融入到體驗式學習中，圍繞「益心華泰一個長江」項目，攜手愛德基金會聯名打造「助它重返自然，益起出發」主題公益晚會，257 名華泰星聚焦「環境保護、動物救助」主題，用音樂、舞蹈、話劇等用新穎的形式向社會傳遞保護生物多樣性的公益理念。本次公益晚會受到了社會公益人士的關注，共募集善款人民幣 1.39 萬元。



公司貫徹實施國際化戰略，加強境內外資源整合與協同聯動，以國際化接軌促進管理轉型。公司持續開展海外培訓項目和海外交流活動，為優秀人才帶來更寬廣的金融視野，挖掘跨境業務發展機遇，推進全業務鏈戰略佈局。

### 海外直通車雲端系列論壇培養國際化視野

2020 年 10 月，公司開展 6 場海外直通車雲端系列論壇，邀請海內外 21 位重要嘉賓參與分享國際化發展觀點，搭建公司匯聚、傳播海外資本市場專家智慧的交流平臺，向員工提供及時的國際市場專家觀點，論壇直播參與人次達 3,000 人。

本次雲端系列論壇有效促進華泰證券海內外業務的對接，為公司國際化戰略下的核心業務模式轉變與技術創新提供全面支持，推動公司培養具有國際化視野、通曉國際化準則的領軍人才隊伍，加快公司的國際化步伐。



除線下培訓項目外，公司依托線上學習平台——華泰雲端學院，穩步升級雲端學習體系，持續完善線下與雲端「雙維」學習生態，營造良好的學習氛圍與共享文化。

2020 年，為克服疫情對線下學習和培訓活動的影響，華泰雲端學院推出全員參與、線上線下相結合的「R<sup>2</sup> 華泰雲端 8 周學習活動」，開展「職涯 Energy、財富 Energy、戰略 Energy、數智化 Energy、合夥人 Strength、答人 Strength、HTalk Strength」七大主題活動的培訓，全面提高員工綜合素質水平。

### “R<sup>2</sup> 華泰雲端 8 周學習活動”培訓績效

新推出線上課程超過

**500** 門

組織在線直播活動

**202** 場

累計完成線上課程超過

**16 萬** 學時

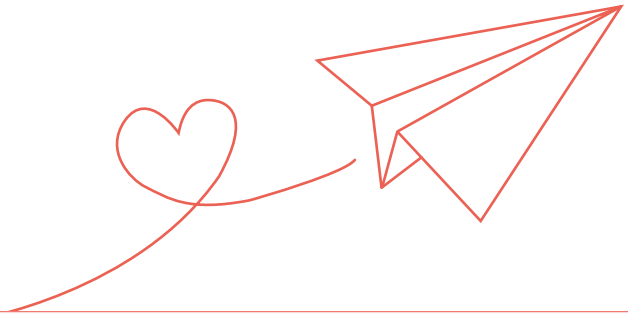
員工日均學習人次超過

**8,000** 人次

在員工晉升方面，公司建立了科學合理的雙通道晉升機制，設置管理方向和專業方向兩大職業通道，以滿足員工不同的發展意願，實現管理與專業方向的自由轉換，充分尊重員工在職業發展道路上的自主選擇權。

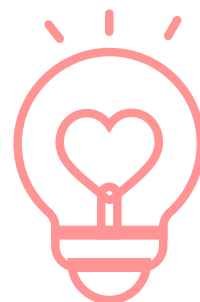
### 8.3 用心關愛員工

公司致力於打造溫馨、和諧的工作環境。2020 年，公司通過敬業度調查、困難員工幫扶等措施，促進員工溝通與支持；依托「陽光心泰」、「築夢路上，感謝有您」、「3I」工會品牌等方式平衡員工工作與生活，進一步提升員工凝聚力與歸屬感。



 <p>員工敬業度調查</p>	<p>2020 年，公司延續開展「傾聽員工心聲」敬業度調研，通過匿名問卷調查的方式，從思想、行為、態度三個維度，以工作環境、內部氛圍、人力資源管理等為主要調研內容，探索影響公司員工敬業度的關鍵因素，問卷回收率達 93.3%。</p> <p>調研結果顯示，公司的敬業員工佔比高於市場平均水平 4.8%，員工對公司、工作的認同感與敬業度相對較高。根據調研結果，公司與各部門進行了進一步的溝通反饋，就員工關懷、團隊建設、流程優化、人力資源管理等方面提出優化建議。</p>
 <p>困難員工幫扶</p>	<p>公司積極開展員工幫困救助工作，對困難員工數據庫實施動態管理，堅持走訪慰問困難員工。2020 年度，公司走訪慰問困難黨員、員工 50 人，日常生育、住院慰問 177 人，慰問金額共計人民幣 51.4 萬元。</p>

公司倡導「健康生活·快樂工作」的理念，打造「3I」工會品牌，推出「I 運動」、「I 生活」和「I 工作」系列活動，向員工傳遞溫暖，增強員工的獲得感和幸福感。



### 「3I」員工關懷品牌

<p>“I 運動”</p>	<p>公司常態化開展「I 走計劃」，以打卡簽到、遊戲互動、積分兌換等形式提高員工參與熱情，2020 年度共開展健步走 6 期，員工參與人數達 900 餘人。同時，公司組織員工參與行業籃球賽等體育競賽，鼓勵員工發展個人興趣，增強團隊凝聚力。</p>
<p>“I 生活”</p>	<p>公司重點打造「HUATECH」樂隊品牌，借助音樂橋梁促進年輕員工的多維度溝通，舉辦音樂沙龍夜活動豐富員工生活。另外，公司有序開放足球、自然觀察等興趣小組室外活動，引導員工以更加強健的體魄、更加昂揚向上的精神面貌投入工作生活。</p>
<p>“I 工作”</p>	<p>公司用心呵護員工身心健康，優化員工健康體檢方案，落實員工體檢服務事宜，努力創造「無憂」的工作環境。</p>

2020 年，公司在疫情期間積極探索線上活動模式，通過開展「三八」婦女節雲活動，關愛女性員工需求，為女性員工打造健康可持續的工作環境。

### 「三八」婦女節雲活動

2020 年 3 月 8 日，公司推出「雲學習—女性關愛 Energy」專題和「短視頻雲招募—工作、生活巧思妙想收集令」專題，鼓勵女性員工通過新媒體渠道真實記錄疫情期間宅生活、雲工作中發現的小妙招和金點子，展現「泰女神」上得廳堂、下得廚房的多面風採，在公司範圍內積極營造「健康生活，快樂工作」正能量氛圍。



## 9. 投身公益，合力守護美好生態

### 9.1 體系化推進長江流域生物多樣性保護

2020 年，新冠肺炎疫情陰影籠罩全球，重新引發公眾對人與自然關係的思考，也使得生態安全議題的關注度和重要性再次提升。

華泰證券服務長江大保護國家戰略，於 2018 年設立「益心華泰 一個長江」項目，與世界自然基金會（WWF）、山水自然保護中心等 NGO，以及其他民間保護團體、高校研究機構、社會公眾等多方力量，共同保護長江流域生物多樣性，推動可持續發展。

**華泰證券攜手 WWF 首批資助 13 支本土團隊，助力長江生物多樣性保護**

2019 年 12 月，世界自然基金會（WWF）、華泰證券、深圳市一個地球自然基金會（OPF）共同發起「一個長江·野生動植物保護小額基金」項目（簡稱「小額基金」），旨在支持受到較少關注的中國珍稀瀕危物種的實地保護工作，通過向民間野生動植物保護團體或基層機構提供經費，填補部分受威脅物種的保護空白，並向公眾普及物種生存和保護現狀，在推動保護和宣傳的同時，支持中國本土 NGO 成長。

經過項目申報、審核和答辯，最終復旦大學等 13 支團隊的 11 個保護項目首批獲得 2020 年度基金支持。此次小額基金支持的項目覆蓋長江流域 11 種代表性物種，既有長江流域曾經常見、近來極度瀕危青頭潛鴨，因非法食用導致極度瀕危的黃胸鵪，也有目前在野外難覓踪跡的中華穿山甲，為人與自然和諧相處、為可持續發展貢獻應盡之力。



「你們撒下了很多火種，這些‘星星之火’未來將形成國家生物多樣性保護的燎原大火。」

——聯合國人與生物圈計劃中國國家委員會秘書長、中國科學院水生生物研究所研究員  
王丁

「華泰證券攜手 OPF 設計小額基金，並聯合 WWF 助力保護那些較少受到關注的珍稀瀕危物種的實地保護工作，具有非凡的意義，是踐行長江大保護、恢復生命之河的關鍵舉措。」

——世界自然基金會淡水項目首席專家  
雷剛

### 聯合倡議：對食用野生動物行為說「不」

2020年2月24日，第十三屆全國人大常委會第十六次會議審議通過了《關於全面禁止非法野生動物交易、革除濫食野生動物陋習、切實保障人民群眾生命健康安全的決定》，從維護公共安全的角度出發，全面禁止食用野生動物，嚴厲打擊非法野生動物交易，為保障人民群眾生命健康安全提供有力的立法保障。

華泰證券作為戰略合作夥伴，攜手山水自然保護中心，通過光明日報、三聯生活周刊、今日頭條等媒體，以及微博環保、微公益等新浪微博平台和公司微信公眾號，發起「對食用野生動物行為說‘不」」的倡導，向公眾科普果子狸、黑眉曙蛇、虎紋蛙、喜馬拉雅旱獭、穿山甲、中華菊頭蝠等野生動物，引導公眾形成尊重自然、保護自然、敬畏自然的消費方式、飲食習慣和生態民俗。



## 9.2 凝聚多元力量共建公益生態圈

公益的目標是為社會問題提供長期、系統化的解決方案，需要政府、企業、公益組織、社會公眾的多方共建，通過打造公益生態來持續推動社會問題的改善。為共建公益生態圈，華泰證券在主動發起「益心華泰」公益項目的基礎上，邀請員工、媒體、客戶、社會公眾作為參與主體，向各利益相關方傳遞公益理念，持續推進公益生態圈的建設。

對於華泰證券的員工而言，志願者文化是企業文化的重要組成部分，也是新員工走進華泰證券的公益第一課，公司將「益心華泰」公益元素融入校園招聘、新員工培訓項目。在 KINGSMAN 星訓營項目中，公司與南京紅山森林動物園合作，來自頂尖院校的實習生前往小紅山地區開展本土物種監測等公民科學家行動，為該地區生物多樣性保護積累物種數據。在新員工培訓項目中，公司與愛德基金會聯合策劃「益心華泰」志願者沙龍和「助它重返自然」公益匯演，為城市野生動物救助籌集資金。此外，公司還為員工提供困境兒童探訪，大熊貓國家公園生物多樣性監測、反盜獵巡護和森林火災防控，城市自然觀察等豐富的志願服務機會，從專業化視角引導員工關注公益、踐行責任。

2020 年，公司已在武漢、北京、蘇州、深圳等多地開展「公民科學家行動」，作為「益心華泰 一個長江」生態保護項

目的重要一環，越來越多客戶、公眾、員工能夠通過自然觀察項目在「家門口」邁出認識生物多樣性的第一步，成為推廣生態保護理念的「種子力量」。

### 打造「益心華泰」螞蟻森林京西公益保護地，與 3,000 萬互聯網用戶建立情感連接

《生物多樣性公約》第十五次締約國大會（COP15）將在中國召開，推動生物多樣性保護成為社會焦點。2020 年 10 月 25 日，中華環境保護基金會在生態環境部自然生態保護司和 COP15 執委辦的指導下設立生物多樣性保護基金，華泰證券成為該基金首家發起企業及公益支持夥伴。

2020 年 10 月，華泰證券攜手螞蟻森林、中華環境保護基金會，在生態環境部自然生態保護司、《生物多樣性公約》第十五次締約國大會（COP15）執委會、北京市園林綠化局的指導下設立「益心華泰·螞蟻森林京西公益保護地」。項目通過共建共管的方式支持山水自然保護中心、北京市京西林場在該地區建立公益保護地，開展生物多樣性恢復和保護工作。





「益心華泰」螞蟻森林京西公益保護地支持京西林場和山水自然保護中心在區域內開展科研監測、近自然森林經營等工作，並基於生物多樣性監測和保護成果，開發以自然觀察為主題的環境教育和自然體驗產品，定期邀請公眾作為志願者參與生物多樣性監測以及日常巡護，真正讓公眾成為生物多樣性保護工作中的一部分，搭建起社會各界參與其中的平台。

### 「一個長江」勁草嘉年華，近 40 萬人次見證野生動物驚艷亮相

2020 年 9 月 5 日至 6 日，華泰證券與阿拉善 SEE 生態協會等機構合作，在上海舉辦「一個長江」勁草嘉年華，13

場生態保護講座、109 幅野生動植物攝影作品、13 家環保夥伴組成的公益市集，吸引了線上線下近 40 萬人次參與，一度登上微博熱搜榜。本次嘉年華帶領公眾聚焦長江流域生態環境及物種保護，在享受山川大海壯美景色的同時，零距離體驗趣味橫生的自然教育。

「我認為公民科學將是未來管理城市的手段，社區居民是重要的參與者，高校、政府和市民共同參與，一起探討城市野生動物在未來 20 到 30 年，甚至更長遠時間的樣子，才能讓未來的城市變得更加美好。」

——復旦大學研究員  
王放



## 10. 不忘初心，共創共建和諧家園

### 10.1 鞏固拓展脫貧攻堅成果

自黨的十八大以來，中國政府從全面建成小康社會全局出發，推動脫貧攻堅工作。公司積極響應「一司一縣」結對幫扶倡議、蘇北經濟薄弱縣的「五方掛鉤」定點幫扶等要求，

積極承擔脫貧攻堅社會責任，多方面探索精準扶貧模式。2020 年是脫貧攻堅的決勝之年，公司，把助力脫貧攻堅作為重大政治任務，持續加大幫扶工作力度。

#### 華泰證券 2020 年幫扶行動及主要成果

主要方面	具體行動及成果
實施產業扶貧， 增強貧困地區內生動力	<ul style="list-style-type: none"> <li>·撥付人民幣 200 萬元實施高效農業增收設施、道路硬化、文化廣場、金融精準扶貧宣傳等項目，幫助「五方掛鉤」對口扶貧的豐縣鄧莊村完成脫貧攻堅任務。</li> <li>·在內蒙古興和縣投入人民幣 301 萬元，援建淨水工程和牛羊肉製品深加工項目，改善當地生產生活環境，為村集體帶去穩定經濟收入。</li> </ul>
開展消費扶貧， 拓寬貧困地區群眾增收渠道	<ul style="list-style-type: none"> <li>·以消費扶貧的方式先後採購陝西咸陽「扶貧愛心蘋果」、江蘇「泗洪大米」、塔影村「富硒米」、西藏「大昭聖泉」礦泉水、湖北山茶油等扶貧產品，累計投入人民幣 94.91 萬元。</li> </ul>
落實其他扶貧任務， 為困難群體提供更多保障	<ul style="list-style-type: none"> <li>·走訪慰問豐縣、金寨等結對幫扶地區的貧困家庭 59 戶。</li> <li>·向貴州銅仁市關愛失學女童專項幫扶資金捐贈人民幣 20 萬元。</li> <li>·向江蘇省揚子退役軍人關愛基金會「戎耀今生」關愛工程捐贈人民幣 100 萬元。</li> <li>·向「省屬企業滴水築夢」扶貧助學工程捐贈人民幣 50 萬元。</li> <li>·向江蘇省慈善總會「99 公益日」活動捐贈人民幣 100 萬元。</li> <li>·響應上海證券交易所倡議，捐贈人民幣 30 萬元支持安徽宿松「愛心救助專項支持計劃」。</li> <li>·應江蘇對口支援新疆克州前方指揮部需求，向哈拉峻鄉政府所在地（瓊哈拉峻村）306 省道沿線整治提升項目認捐人民幣 50 萬元幫扶資金。</li> </ul>

### 華泰期貨發揮專業優勢，擴大「保險+期貨」試點項目

2020 年，華泰期貨擴大在貧困地區開展「保險+期貨」項目試點，在雲南江城縣開展天然橡膠「保險+期貨」項目，在四川南江縣開展玉米、豆粕「保險+期貨」項目，並為貧困農戶墊付保費，減輕貧困農戶參加「保險+期貨」項目成本，保障農戶基本收益，實現產業扶貧。其中雲南江城天膠「保險+期貨」項目獲得賠付人民幣 261 萬元，惠及農戶 5,427 戶，其中建檔立卡戶 2,085 戶。四川南江玉米、豆粕「保險+期貨」獲得賠付人民幣 117 萬元。

### 華泰聯合證券公益之約啟動，赴三大項目地開展調研走訪

2020 年初，華泰聯合證券公益之約正式啟動，公司投入超過人民幣 730 萬元用於支持宿松縣產業扶貧綜合發展項目、青海省玉樹藏族自治州扶貧與發展項目、國家公園內社區特許經營發展項目三大公益項目，從產業、教育及生態的維度助推精準脫貧。



為了讓公益基金的使用更加透明和高效，公司分別與愛德基金會、山水自然保護中心、中國扶貧基金會於 2020 年 8 月 24 日 -30 日先後赴青海省玉樹藏族自治州、安徽省宿松縣進行了為期 7 天的調研走訪，並動員黨員作為志願者同行參與，通過實地考察獲得了大量的項目地一手信息，為項目方案的完善與推進提供了豐富的依據。

2020 年，華泰證券在中國證券業協會脫貧攻堅等社會責任履行情況專項評價中得到滿分，獲得江蘇省扶貧工作領導小組授予的「2018—2019 年度全省幫扶工作先進單位」榮譽稱號。

在對口幫扶單位全部脫貧摘帽的基礎上，公司將全面脫貧與鄉村振興有效銜接，將人才、技術、資源與鄉村產業發展緊密聯繫。在江蘇省「萬企聯萬村 共走振興路」行動中對接蘇中、蘇北共 10 個鄉村，努力發揮資本市場行業優勢和金融專業優勢，探索「保險+期貨」、「互聯網+農業」等具有華泰特色的村企聯建模式，以全面脫貧為新起點，積極投身鄉村振興。



## 10.2 守護鄉村留守兒童成長

為鄉村兒童提供優質的成長環境，對於教育事業發展起著至關重要的作用。華泰證券堅持「以人為本」的理念，連續五年開展「益心華泰 一個明天」鄉村教育項目，整合公益資源，在安徽金寨、岳西、湖北恩施、江蘇宿遷、青海玉樹的 5 所資助學校引入心理學、教育學、社會學、非物質文化遺產、生態學等專家資源，結合學校的差異化需求，面向留守兒童及教師開展針對性服務，包括睦鄰行動、暑期班主任培訓、困境兒童資助、自然教育、心理輔導、專家進校園講座、土家族民間舞蹈傳承等。

截至 2020 年 12 月 31 日，「益心華泰 一個明天」

鄉村教育項目累計受益兒童 **48,582** 人次

受益教師 **2,773** 人次

### 連續三年開展「困境兒童資助計劃」

自 2018 年起，公司攜手愛德基金會，連續三年在騰訊公益平台發起「困境兒童資助計劃」，為公司資助的 5 所學校的困境兒童補貼 1 年的生活費用，改善他們的學習和生活條件。

2020 年第三期「困境兒童資助計劃」在騰訊公益平台上線，籌集善款人民幣 50.06 萬元，用於幫助 238 名困境兒童及受疫情影響嚴重的困境兒童家庭改善生活條件。項目吸引 6 萬餘人次參與，較 2019 年增長 235%，覆蓋困境兒童人數較 2019 年增長 67%。

2020 年在疫情防控的嚴峻形勢下，公司主動與項目學校溝通，通過捐贈防疫物資，支持鄉村學校復學復課；與此同時，公司整合線上資源，開發在線培訓課程，幫助提升留守兒童教師專業技能，落實「停課不停學、不停教」。

### 採購疫情防控物資，支持鄉村學校復學復課

為了幫助鄉村學校的兒童順利復學，2020 年春節復工後，「益心華泰」項目團隊第一時間了解湖北恩施、安徽金寨和岳西、江蘇宿遷的 4 所「益心華泰 一個明天」項目學校防疫物資採購情況，聯合愛德基金會進行多方協調、採購，將短缺物資運抵學校，全力支持校方做好復課準備。

同時，公司還向受疫情影響較大、防疫物資相對匱乏的湖北周邊 18 所山區學校捐贈口罩、消毒液等防疫用品，助力鄉村學校疫情防控。



### 舉辦線上教師論壇，保障「停課不停學、不停教」

為了提升留守兒童教師的專業技能和心理輔導水平，自 2018 年起，華泰證券已連續兩年開展留守兒童教師暑期班主任培訓。2020 年為了幫助項目學校將「停課不停學、不停教」落在實處，「益心華泰」項目團隊與華東師範大學合作，針對項目學校開啟了「互聯網 + 培訓」計劃，開發教師網絡課程，106 名教師參與培訓，幫助留守兒童教師提升專業技能和心理輔導水平。

2020 年 9 月，公司攜手華東師範大學、愛德基金會舉辦線上教師論壇，教育界專家、項目學校校長和一線教師相聚雲端，圍繞兒童心理健康、班主任工作方法、疫情下的校園管理等當下社會熱點交流分享，5 所項目設點學校全體教師及其他留守兒童集中學校教師近 700 人觀看了論壇直播。



### 10.3 積極行動支持常態化抗疫

2020 年伊始，新型冠狀病毒感染的肺炎（簡稱「新冠肺炎」）疫情牽動著國人的心。面對疫情防控的緊張形勢，華泰證券迅速響應，在做好自身防護工作的同時，第一時間採取

行動，通過設立公共衛生專項基金、捐贈防疫物資、為涉疫特殊群體提供專項支持等方式，支持疫區開展疫情防控工作，以實際行動展現責任擔當。

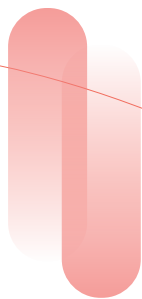
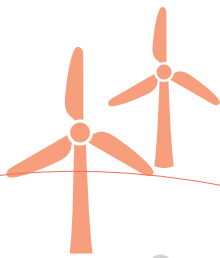
#### 華泰證券抗疫公益行動

主要方面	主要行動
設立「益心華泰公共衛生專項基金」	与爱德基金会合作设立“益心华泰公共卫生专项基金”（简称“专项基金”），累计向该基金捐赠人民币 1,400 万元，用于援助湖北等地新冠肺炎疫情防控工作。
捐贈防疫物資支持一線抗疫	携手大健康、物流等生态圈合作伙伴，配合爱德基金会通过专项基金紧急采购医用防护面屏、正压式电动送风呼吸器、病毒检测试剂、监护仪、输液泵等疫情防控紧缺物资，缓解疫区疫情防控的燃眉之急。
為涉疫特殊群體提供專項支持	<p>通过专项基金与财新公益基金会（后更名为“啄木鸟公益基金会”）合作成立“重大公共事件报道专项基金”，为深入疫情一线报道的新闻记者提供奖助金以及保险保障等支持。</p> <p>通过专项基金与江苏省慈善总会合作，为江苏援鄂医疗队医护人员提供支持。</p> <p>华泰资管、华泰柏瑞参与由上海市基金同业公会发起、与上海市卫健委等单位合作建立的“致敬白衣天使”专项基金，用于支持和表彰奋战在抗击疫情一线的医护人员。</p>
為全球戰疫貢獻力量	<p>通过专项基金向日本东京涩谷区捐赠民用口罩 1 万只，发放给医护人员、高龄者及残疾人。</p> 
	<p>作为纳斯达克的合作伙伴，华泰证券携手世界卫生组织、美国疾控中心开展疫情防控公益推广，在纽约时代广场为守护全球公共卫生一起发声。</p> 

隨著國內疫情防控局勢進入平穩期，完善公共衛生體系建設、針對全民開展健康科普成為新的熱點話題。公司攜手專業合作夥伴，通過推出兒童防疫動畫片，向公眾宣導衛生健康知識。

### 推出兒童防疫動畫片，面向少年兒童開展健康科普

2020年，華泰證券攜手醫療健康行業知名媒體「八點健聞」，在北京兒童醫院急診科主任王荃指導下，推出面向少年兒童群體，生動宣教防疫知識的公益動畫短片《果果奇幻歷險記》，並聯合愛德基金會、愛爾眼科、伯傑醫療、孩子王、基蛋生物、邁瑞醫療、諾唯贊、平安好醫生、普門科技、千麥醫療、醫師服務、父母必讀等共同推廣，提高少年兒童自我保護意識。該短片通過學習強國、新浪微博、騰訊視頻等平台發佈，全網播放量超 70 萬次。



## 11. ESG 管理與績效

### 11.1 治理層面

#### » 經濟績效

##### 經濟績效指標表

指標	單位	2018 年	2019 年	2020 年
營業總收入	萬元	1,610,826.23	2,486,301.20	3,144,454.61
利潤總額	萬元	644,867.03	1,158,596.51	1,350,437.60
納稅總額	萬元	180,684.10	315,701.90	381,539.22
資產總額	萬元	36,866,587.41	56,218,063.83	71,675,123.50
員工薪酬福利費用	萬元	642,596.95	607,555.61	761,045.38
對外捐贈總投入	萬元	1,016.73	2,077.05	3,240.81
基本每股收益	元 / 股	0.66	1.04	1.20
每股社會貢獻值 <sup>1</sup>	元	2.54	2.88	3.33

註 1: 計算方式: 每股社會貢獻值 = (公司淨利潤 + 年內為國家創造的稅收 + 向員工支付的工資 + 向銀行等債權人給付的借款利息 + 對外捐贈額等為其他利益相關者創造的價值額 - 因環境污染等造成的其他社會成本) / 公司股份總數。



## » 完善治理架構

公司嚴格按照上市公司和證券公司的雙重監管要求，認真落實《公司法》《證券法》《上市公司治理準則》等文件要求，持續推進公司治理體系和治理能力的現代化建設。公司遵循各治理主體獨立運作、有效制衡、相互合作、協調運轉的原則，不斷優化股東大會經營管理、董事會科學決策、高級管理層高效執行和監事會嚴格監督的運行機制，提高公司的治理效率。

2020 年，公司持續推進三會治理運營管理平台的建設工作，實現三會材料、公司治理相關制度、培訓資料等文件及文檔的保存、更新、共享，提升文檔管理的保密性和文件使用的安全性，支持公司治理規範有序開展。

在中國證監會 2020 年證券公司分類評價中，華泰證券延續

# A 類 AA

級評級

## 華泰證券 2020 年董事會組成及三會召開情況



## » 信息披露及時有效

公司嚴格遵循中國證監會《上市公司信息披露管理辦法》等法律規範和相關要求，並制定《信息披露管理辦法》《重大信息內部報告制度》等規章制度，全面規範公司信息披露事務，做到真實、準確、完整、及時地披露各項信息，確保所有股東享有平等獲取公司相關信息的權利。



2020 年，為加強公司內幕信息管理，公司修訂《內幕信息知情人登記管理及保密制度》並通過董事會審議批准，切實保障內幕信息保密工作的落實，維護信息披露的公平原則，保護廣大投資者的合法權益。

報告期內，公司在上海證券交易所網站披露文件 192 份，在香港交易及結算所有限公司披露易網站披露文件 221 份，在倫交所網站披露文件 22 份，實現信息披露零差錯報送，且無會計差錯、遺漏信息補正、預計預告更正等報錯補正情況發生。

## » 加強投資者溝通

隨著公司全球化發展戰略的不斷推進，公司修訂了《投資者關係管理制度》，持續完善投資者關係管理工作，致力於搭建與海內外投資者之間良好、順暢的溝通橋梁。

2020 年，公司通過投資者關係日報及月報、網上業績發佈會、到訪調研等多樣化的溝通渠道與方式加強與投資者的溝通交流，充分保障投資者對公司業務發展、業績變動等經營信息的知情權。

### 華泰證券 2020 年投資者溝通主要工作

溝通渠道及方式	主要工作
網絡平台	<ul style="list-style-type: none"> <li>· 維護並優化官網「投資者關係」欄目</li> <li>· 通過上交所 e 互動平台答覆投資者問題</li> <li>· 通過董事會郵箱回覆投資者諮詢</li> </ul>
線上業績發佈會	<ul style="list-style-type: none"> <li>· 依托「行知」APP 舉辦 2019 年度業績發佈會、2020 年半年度業績發佈會</li> <li>· 通過上證路演中心召開 2019 年度網上業績說明會</li> </ul>
其他	<ul style="list-style-type: none"> <li>· 接待研究員和投資者的到訪調研及電話訪談</li> <li>· 梳理完善投資者日誌及調研情況索引</li> <li>· 組織參加境內外證券經營機構舉辦的策略報告會與投資論壇</li> </ul>

## » 加強組織建設

圍繞「雙輪驅動」戰略，公司將「黨建工作提升年」要求貫穿始終，認真落實黨委主體責任，積極推進黨建工作標準化、規範化、數字化，打造集形象展示、黨性教育、黨員活動為一體的綜合性陣地。

2020 年，公司貫徹落實數字化黨建工作思路，持續推進黨建信息平台建設，不斷夯實基層基礎，實現黨務工作的標準化和規範化，以科技賦能提升基層黨建工作質效。同時，公司持續推進黨建品牌建設，通過拍攝黨建專題片、編製黨建工作年度報告等方式，展現公司全面從嚴治黨成效。

同時，公司繼續鞏固「不忘初心、牢記使命」主題教育成果，開展多種形式的思想教育和學習宣傳，引導廣大黨員和員工堅定理想信念，自覺踐行公司總體戰略，激發幹事創業積極性，為公司高質量發展凝聚最大共識。

## » 反貪污

公司通過反貪污相關制度建設、反貪污培訓等方式加強員工廉潔從業意識，規範員工廉潔從業行為。2020 年，公司未發生針對公司或員工的貪污訴訟案件。

### 反貪污相關績效指標表

指標	單位	2018 年	2019 年	2020 年
開展反貪污培訓次數	次	3	4	5
參與反貪污培訓人次 <sup>1</sup>	人次	2,309	3,310	9,449
員工人均接受反貪污培訓小時數 <sup>2</sup>	小時	—	—	1.93

註 1: 2020 年，公司通過「紀檢工作組」微信群推送反貪污相關素材及典型案例，加大了反貪污培訓力度，因此參與反貪污培訓人次增加幅度較大。

註 2: 計算方式：全體員工每年人均接受反貪污培訓小時數 = 員工接受反貪污培訓的總小時數 / 員工總數；2018、2019 年，公司未統計員工接受反貪污培訓的總小時數。

## 11.2 社會層面

### » 員工招聘與僱傭

公司嚴格遵守《中華人民共和國勞動法》《中華人民共和國勞動合同法》等法律法規，制定《華泰證券股份有限公司招聘管理辦法》《規範員工主動及被動離職流程》內部制度，與全體員工進行平等協商，依法簽訂勞動合同，同時規範員工的離職及解僱流程，全面保障員工在招聘及解僱過程中的合法權益。

公司嚴格遵守《未成年人保護法》《禁止使用童工規定》等法律法規，嚴格核查員工身份信息，堅決杜絕招募童工。同時，公司制定了《華泰證券股份有限公司考勤制度》，明確規定工作時間，定期檢查工作強度，避免發生強制勞工的現象。2020 年，公司在僱傭及勞工常規方面未發生已確認的違法違規事件。

### 員工僱傭績效指標<sup>1</sup>

指標		單位	2018 年	2019 年	2020 年
員工總數 <sup>2</sup>		人	8,826	9,486	9,784
按性別劃分	男性	人	4,757	5,127	5,320
	女性	人	4,069	4,359	4,464
按年齡組別劃分	>50 歲	人	276	334	391
	30 至 50 歲	人	5,538	5,984	6,364
	<30 歲	人	3,012	3,168	3,029
按地區劃分	境內員工	人	8,665	9,288	9,560
	境外員工（含港澳台）	人	161	198	224
按受教育程度劃分	博士	人	103	128	133
	碩士	人	3,337	3,994	4,440
	本科	人	4,769	4,880	4,814
	大專及以下	人	617	484	397
新進員工總數		人	1,944	1,724	1,322
按性別劃分	男性	人	1,076	1,006	777
	女性	人	868	718	545

指標		單位	2018 年	2019 年	2020 年
按年齡組別劃分	>50 歲	人	4	9	5
	30 至 50 歲	人	609	668	484
	<30 歲	人	1,331	1,047	833
按地區劃分	境內員工	人	1,875	1,639	1,259
	境外員工 (含港澳台)	人	69	85	63
新招應屆畢業生		人	754	618	582
少數民族員工人數		人	222	246	246
殘障員工數		人	2	2	2
員工流失率 <sup>3</sup>		%	8.52	7.06	9.37
按性別劃分	男性	%	9.89	7.89	10.09
	女性	%	6.87	6.06	8.51
按年齡組別劃分	>50 歲	%	5.49	2.46	2.30
	30 至 50 歲	%	7.77	6.01	7.75
	<30 歲	%	9.84	8.99	13.70
按地區劃分	境內員工	%	7.95	6.79	9.13
	境外員工 (含港澳台)	%	38.64	18.29	19.64
勞工歧視事件數		件	0	0	0
勞動合同簽訂率		%	100	100	100

註 1：統計口徑：2018 年數據統計口徑為華泰證券、華泰聯合證券、華泰紫金、華泰期貨、華泰資管、華泰金控（香港）（不包括 AssetMark）、江蘇股交；2019、2020 年少數民族員工人數數據統計口徑為華泰證券、華泰聯合證券、華泰紫金、華泰期貨、華泰資管、華泰創新、江蘇股交，其餘數據統計口徑均為華泰證券、華泰聯合證券、華泰美國、華泰紫金、華泰期貨、華泰資管、華泰創新、華泰金控（香港）（不包括 AssetMark）、江蘇股交。

註 2：2018、2019 年數據包含退休返聘人員，2020 年數據不含退休返聘人員；華泰證券母公司及子公司僅在保安、保潔、司機等崗位上使用少量勞務派遣人員，未將勞務派遣人員納入統計。

註 3：計算方式：各類別員工流失率 = 年內該類別員工流失人數 / 年末該類別員工人數。

## » 員工權益與福利

公司為員工提供領先市場的薪酬激勵機制，以市場為導向，為員工提供有競爭力的薪酬，並確保全體員工享有國家規定的公休日、法定節假日等休假權利，以及社會保險、住房公積金等法定福利，切實維護員工的基本權益。

為進一步建立、健全長效激勵機制，2020 年，公司積極推進股權激勵計劃的實施和落地，鼓勵與公司業務發展密切相關的中高層管理人員及核心骨幹員工持續為公司的長遠發展創造價值，進一步激發人才隊伍活力。公司股權

激勵計劃授予的激勵對象總人數為 813 人，佔公司截至 2020 年 12 月 31 日在冊員工總人數 10,516 人的 7.73%。

公司為員工提供全方位的福利保障體系，制定了《華泰證券股份有限公司內部退養管理辦法》，為全體員工提供補充醫療保險、年度體檢等福利項目，並建立企業年金計劃，全面保障員工退休後的待遇水平。同時公司還為員工配偶、未成年子女購買了商業補充醫療保險，為員工及家屬提供全方位的醫療保障，進一步解除員工後顧之憂。

### 員工福利保障體系

福利方面	主要福利內容
基本福利	五險一金
員工關懷	員工援助計劃（EAP）、青年員工關懷計劃、入司周年關懷、生日關懷、節日慰問、主題教育活動
健康計劃	綜合醫療保險、重大疾病保險、意外傷害保險、員工自選福利、健康體檢
長期保障	企業年金計劃

2020 年，公司發佈《關於切實加強辦公區域消防安全工作的通知》，進一步增強員工消防安全意識，加強辦公區域消防安全工作，並定期組織開展消防疏散演練及消防安全教育培訓，普及消防安全知識，提高員工應急自救能力。

公司積極落實員工體檢各項事宜，並通過「陽關心泰」員工身心健康關懷項目、「共克疫情，關愛華泰人」在線沙龍、

客戶服務中心關愛日等活動，幫助員工緩解工作壓力、疏解負面情緒，引導員工以科學的方法保持身心健康。2020 年，公司未發生員工職業健康及安全相關的違規事件。

員工權益績效指標表<sup>1</sup>

指標	單位	2018 年	2019 年	2020 年
社會保險覆蓋率	%	100	100	100
實際使用產假的女員工數	人	589	201	249
休完產假回到工作崗位的女員工比例 <sup>2</sup>	%	100	100	100
因工作關係死亡的員工數	人	0	0	0
工傷發生率 <sup>34</sup>	‰	3	3	2
因工傷損失的工作日數	天	90	65	97.5

註 1: 1: 統計口徑: 2018 年數據統計口徑為華泰證券、華泰聯合證券、華泰紫金、華泰期貨、華泰資管、華泰金控(香港)(不包括 AssetMark)、江蘇股交; 2019、2020 年數據統計口徑為華泰證券、華泰聯合證券、華泰美國、華泰紫金、華泰期貨、華泰資管、華泰金控(香港)(不包括 AssetMark)、江蘇股交。

註 2: 計算方式: 休完產假回到工作崗位的女員工比例 = 休完產假回到工作崗位的女員工人數 / 實際使用產假的女員工人數。

註 3: 計算方式: 工傷發生率 = 工傷發生次數 / 員工總數。

註 4: 根據國務院發佈的《工傷保險條例》, 公司近三年發生的工傷均未達到傷殘等級。

公司注重與員工的雙向溝通, 基於《華泰證券股份有限公司員工管理辦法》, 建立了涵蓋績效計劃、績效管控、績效輔導、績效評估、結果應用、績效反饋和績效申訴的全面、規範的績效管理機制, 定期對員工績效進行考核。

同時, 公司建立了員工績效申訴機制, 若員工對績效考核

結果有異議, 可申請績效申訴, 人力資源部將及時調查申訴情況並形成處理結果, 同時注意對整個申訴流程嚴格保密, 妥善處理員工申訴, 保障員工權益。2020 年, 公司收到績效申訴案件 1 例, 經過調研形成了申訴處理意見, 閉環解決了員工績效申訴。

## » 員工培訓與發展

公司基於《華泰證券股份有限公司培訓管理辦法》，通過職業進階培養、線上智庫、導師輔導、輪崗學習、業務實戰、交流外派等多元化培養方式，有效引導員工職業生涯的不斷進步。公司聯合富蘭克林柯維、凱洛格等國內外外部培訓機構及穆迪等公司開展員工培訓，進一步提升員工領導力、職業素質和專業能力。同時，公司組織員工積極參加行業協會、上海證券交易所組織的相關培訓，並為以上機構提供合作講師。

為支持員工技能提升與職業發展，同時規範公司證券、基金從業人員的工作以適應行業發展要求，公司統籌組

織並持續加強對從業人員在法律法規、執業行為規範、業務知識與專業技能等方面的培訓，統一報銷相關學習費用，提升員工綜合素質和廉潔從業、誠信展業的意識。

與此同時，公司通過費用報銷、學分激勵等方式，鼓勵全體員工參加行業主管機構和行業認可的外派培訓、資格考試、職稱考評，以及通過在職不脫產方式參加學歷繼續教育，系統性提升綜合素質與業務水平，並將進一步研究如何為員工參與更多高含金量的專業資格認證的學習提供支持。

### 員工培訓績效指標<sup>1</sup>

指標	單位	2018 年	2019 年	2020 年	
員工培訓人次 <sup>2</sup>	人次	63,382	71,823	2,338,658	
員工培訓總支出	萬元	2,041.61	2,364.21	1,382.64	
員工培訓覆蓋率 <sup>3</sup>	%	100	100	100	
按性別劃分	男性員工	%	100	100	53.19
	女性員工	%	100	100	46.81
按員工類型劃分	普通員工	%	100	100	86.45
	基層管理者	%	100	100	12.28
	中高層管理者	%	100	100	1.26
全體員工每年人均接受培訓的平均小時數 <sup>4</sup>	小時	51.50	54.44	64.06	
按性別劃分	男性員工	小時	51.30	54.20	63.94
	女性員工	小時	51.80	54.70	64.19
按員工類型劃分	普通員工	小時	46.70	47.50	55.77



指標		單位	2018 年	2019 年	2020 年
	基層管理者	小時	85.00	88.00	114.24
	中高層管理者	小時	126.00	130.00	145.16

註 1: 統計口徑: 2018 年員工培訓人次、員工培訓總支出、員工培訓覆蓋率數據統計口徑為華泰證券、華泰聯合證券、華泰紫金、華泰期貨、華泰資管、華泰金控（香港）（不包括 AssetMark）、江蘇股交，其餘數據統計口徑為華泰證券；2019 年員工培訓人次、員工培訓總支出數據統計口徑為華泰證券、華泰聯合證券、華泰美國、華泰紫金、華泰期貨、華泰資管、華泰創新、華泰金控（香港）（不包括 AssetMark）、江蘇股交，其餘數據統計口徑為華泰證券；2020 年數據統計口徑為華泰證券。

註 2: 2020 年員工培訓人次新增統計華泰雲端學院線上學習人次，因此較 2019 年增長較多。

註 3: 2018、2019 年員工培訓覆蓋率計算方式: 各類別員工培訓覆蓋率 = 接受培訓的該類別員工人數 / 該類別員工人數。根據香港聯合交易所《如何編備環境、社會及管治報告 附錄三: 社會關鍵績效指標匯報指引》（2020 年 3 月），2020 年計算方式調整為: 各類別員工培訓覆蓋率 = 接受培訓的該類別員工人數 / 接受培訓的員工總人數。

註 4: 計算方式: 各類別員工每年人均接受培訓時長 = 該類別員工接受培訓的總小時數 / 該類別員工人數。

## » 知識產權管理

公司依據《商標法》《著作權法》《專利法》等法律法規，制定並發佈《無形資產管理暫行辦法》，逐步細化涉及專利權、技術、軟件、商標權等知識產權類的無形資產管理工作。2020 年，公司全面修訂知識產權管理制度，及時增補法律法規的具體要求，並對各部門的管理職責與管理內容進行更新，提高知識產權管理制度的時效性。

2020 年，公司採用線上與線下結合的形式，組織開展知識產權相關普法宣傳活動，邀請知識產權法律領域的專家對著作權保護、隱私保護、網絡安全等相關問題進行專業培訓和解读，宣導知識產權相關知識，提高知識產權保護意識。

## » 負責任營銷

公司嚴格遵守《廣告法》《關於進一步規範金融營銷宣傳行為的通知》《公開募集證券投資基金銷售機構監督管理辦法》等法律規定中對於金融營銷宣傳行為及產品廣告的各項要求，制定《華泰證券股份有限公司規範營銷宣傳管理辦法》《華泰證券股份有限公司金融產品代銷管理辦法》，對宣傳推介材料和營銷人員的宣傳推介行為進行嚴格管理，確保向客戶提供真實、完整的產品信息，切實維護客戶的合法權益。

同時公司禁止營銷人員採取誇大宣傳、虛假宣傳等方式誤導投資者購買金融產品，並通過公司官網「華泰證券網」、漲樂財富通等交易端、95597 電話熱線和在線客服諮詢渠道等，供客戶了解完整的產品信息。此外，公司提供 95597 電話熱線等方式便於客戶就違規宣傳行為進行反饋或投訴，金融產品銷售回訪中也設置專項問題了解銷售過程中是否存在誇大不實宣傳、主動推介超出客戶風險承受能力的產品等不當行為。

2020 年，公司在產品及服務營銷推廣過程中，未發生違反金融營銷宣傳相關規定的事件。

## » 供應鏈管理

公司供應商的主要類別包括 IT 硬件類、IT 軟件類、工程建設類、綜合物資類、互聯網營銷推廣類、資訊產品類以及服務相關的供應商。

公司嚴格遵循《中華人民共和國招標投標法》《中華人民共和國政府採購法》等法律法規，於 2020 年修訂《華泰證券股份有限公司採購管理辦法（2020 修訂）》，通過強化精準化管理、健全實質性核查機制、增加違約成本、簡化入圍審批流程，進一步優化供應商管理方式，營造良好的供應商合作生態體系。

公司供應商管理系統接入國家企業信用信息公示系統的實時數據，對供應商 ESG 違規情況進行實時監控和預警。對於嚴重違法違規的供應商，會在核實情況後立即除名，並加入公司供應商黑名單。

公司在選擇供應商時堅持倡導可持續發展理念，於《華泰證券股份有限公司採購管理辦法（2020 修訂）》中明確規定「公司採購應優先採購節能環保產品」，以推動供應商綠色轉型。

公司高度重視供應商在環境、勞工、商業道德等社會責任方面的表現，對於不符合要求的供應商，公司將不予考慮。同時，公司在所有供應商合同中設立反商業賄賂條款，嚴格監控和防範各類商業賄賂活動。

在反不當競爭方面，公司發佈《關於加強供應商（投標人）關聯關係核查工作的通知》，將核查工作嵌入採購流程，實時監測供應商的關聯關係，規避供應商的圍標、串標等不當競爭行為。同時，公司根據法律法規、國稅總局相關監管的要求實時更新相關制度，確保管理方針的有效性和約束力，規範供應商的商業道德。

## 供應商績效指標表<sup>1</sup>

指標	單位	2018 年	2019 年	2020 年
境內供應商數量	家	397	503	567
境外供應商數量（含港澳台）	家	18	30	28

註 1：統計口徑：華泰證券母公司，以上數據為估算值。

## » 客戶服務

公司通過官方客服熱線 95597、漲樂財富通在線客服、公司官網、線下分支機構等多種渠道受理客戶諮詢和投訴。為有效處理客戶的諮詢投訴，公司制定《華泰證券股份有限公司客戶業務投訴處理制度》，從提升客戶滿意度和公司品牌內涵角度出發，對投訴受理、投訴處理、投訴反饋及回訪等客戶投訴的各項環節進行規範，明確各單位之間的責任分工，提高處理效率。

為打造極致服務體驗，客戶服務中心建立了與合規法律部的聯動機制，精細化、專業化處理客戶投訴，並積極推進公司系統流程的優化。報告期內，公司共處理客戶投訴建

議及反饋近 4,000 筆，投訴處理率 100%。

2020 年，公司客戶服務中心全面啟動智能客服平台開發，對多項服務流程進行數字化改造，有效加強客戶服務效率、提升客戶服務水平。

2020 年，公司通過客戶服務中心受理客戶各渠道服務需求約 2,337.06 萬次，客戶綜合評價滿意率為 99.75%。此外，為全面了解客戶心聲，公司持續關注網點櫃台業務服務評價情況。報告期內，客戶對網點業務辦理的評價滿意率為 98.33%。

### 客戶服務績效指標表

指標	單位	2018 年	2019 年	2020 年
客戶諮詢數量 <sup>1</sup>	個	2,159,982	3,175,300	8,806,940
開展客戶滿意度調查次數 <sup>2</sup>	次	329,653	387,057	534,486
客戶滿意度	%	99.41	99.53	99.72
人工客服佔客服業務總量比 <sup>3</sup>	%	14.68	13.03	8.81
在線客服佔客服業務總量比	%	28.93	28.08	14.06
智能客服佔客服業務總量比	%	56.39	58.89	77.13

註 1：統計口徑：客戶服務中心電話呼入服務量、人工在線服務量、智能機器人服務量。

註 2：統計口徑：客戶服務中心、營業網點。

註 3：人工客服特指電話客服。

## » 社區投資

公司持續擴大志願者隊伍，通過專業培訓持續提升志願者的服務能力，著力提升志願服務的專業水平。2020 年，公司總部及各分支機構、子公司員工，在環保、教育、健康等多領域開展志願服務活動，積極踐行華泰證券公益理念。報告期內，員工志願服務人數達到 424 人次，服務時長超過 3,690 小時。

2020 年 10 月，在一年一度的「世界視覺日」到來之際，華泰聯合證券第二屆志願服務日也如約而至。華泰聯合證券攜手愛爾眼科醫院、協作者社會工作發展中心，為流動兒童們帶來了視力篩查及護眼知識普及活動，共為北京、南京約 170 名小朋友進行了視力篩查，30 餘名華泰聯合證券員工志願者參與到本次志願服務活動中。

## 溫室氣體排放及能源物料消耗績效指標表<sup>1</sup>

指標	單位	2018 年	2019 年	2020 年
溫室氣體排放總量 <sup>2</sup>	噸二氧化碳當量	29,407.69	32,671.24	35,114.41
範圍 1 溫室氣體排放量	噸二氧化碳當量	1,674.83	1,626.25	1,563.48
範圍 2 溫室氣體排放量	噸二氧化碳當量	20,943.96	23,013.46	23,543.20
範圍 3 溫室氣體排放量	噸二氧化碳當量	6,788.90	8,031.53	10,007.73
人均溫室氣體排放總量（範圍 1 和範圍 2）	噸二氧化碳當量 / 人	4.86	4.31	3.85
單位面積溫室氣體排放量（範圍 1 和範圍 2）	噸二氧化碳當量 / 平方米	0.15	0.16	0.16

## 11.3 環境層面

### » 能源及物料管理

公司消耗的能源主要包括電能、天然氣以及公司經營業務用車消耗的汽油；物料消耗主要為辦公過程中合同、賬單、文件等紙質材料產生的紙張消耗。公司積極推行綠色運營理念，貫徹多項資源節約與節能減排措施，為最大限度減少自身對環境的影響貢獻力量。2020 年，公司未發生環境方面的違法違規事件。

公司持續推進辦公無紙化，依托 2019 年上線的電子簽章平台，通過電子用印、電子簽約等方式減少紙質合同的使用，並於 2020 年全面推進覆蓋集團內部所有電子用印相關流程。2020 年，公司全年累計電子用印約 37,834 份，節約紙張超過 100 萬張。

指標	單位	2018 年	2019 年	2020 年
耗電總量 <sup>3</sup>	千瓦時	29,940,069	32,796,873	33,631,525
人均耗電量	千瓦時 / 人	6,805.70	6,431.81	5,740.74
單位面積耗電量	千瓦時 / 平方米	178.71	199.64	216.28
消耗天然氣總量	立方米	464,824.40	454,411.80	445,077.50
人均天然氣消耗量	立方米 / 人	99.85	79.54	68.20
單位面積天然氣消耗量	立方米 / 平方米	3.10	3.00	2.79
自有車輛汽油消耗量 <sup>4</sup>	升	246,893.49	236,867.77	219,919.18
柴油發電機柴油消耗量 <sup>5</sup>	升	0	400	1,600
消耗紙張總量 <sup>6</sup>	包	5,500	5,885	6,750

註 1：統計口徑：柴油發電機柴油消耗量的數據統計口徑為華泰證券廣場；消耗紙張總量的數據統計口徑為華泰證券母公司總部及分公司；其餘數據統計口徑為華泰證券母公司總部、華泰期貨、華泰聯合證券、華泰創新、華泰金控（香港）（不包括 AssetMark）、華泰資管、華泰紫金、江蘇股交和 28 家分公司。

註 2：範圍 1 溫室氣體排放量包括公司天然氣消耗、自有車輛汽油消耗、柴油發電機柴油消耗產生的直接溫室氣體排放，範圍 2 溫室氣體排放量包括外購電力產生的間接溫室氣體排放，計算方法參考香港聯合交易所《如何編備環境、社會及管治報告 附錄二：環境關鍵績效指標匯報指引》（2020 年 3 月）；範圍 3 溫室氣體排放量根據 Greenhouse Gas Protocol 範圍 3 計算工具估算，2020 年的統計範圍包括華泰證券廣場內租戶消耗電力、天然氣等產生的排放及公司員工差旅出行乘坐飛機、居住酒店產生的排放，2018、2019 年的統計範圍包括華泰證券廣場內租戶消耗電力、天然氣等產生的排放。

註 3：2019 年公司正式啟用位於華泰證券廣場的數據中心 9 層機房，因此耗電量相較於 2018 年有所增加。

註 4、6：自有車輛汽油消耗量以及紙張消耗量數據為估算。

註 5：2020 年，為保障數據中心機房的安全性，公司每季度開展數據中心的雙機組斷電帶載測試，測試每小時消耗柴油 400 升，因此 2020 年柴油消耗量較 2019 年大幅增加。

## » 水資源管理

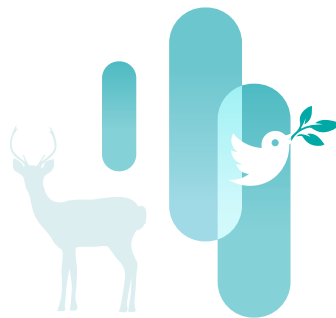
公司採用市政用水作為主要來源，水資源消耗主要來自於日常運營中的辦公環節。

公司倡導節約用水，採用節水型衛生潔具節省水資源消耗；充分利用雨水回收系統，採用雨季收集，旱季灌溉綠化；對用水設備定期檢修，防止跑冒滴漏現象。華泰證券廣場 2020 年總用水量約 15.38 萬噸，相較於 2019 年減少 2.57 萬噸，減少比例達 14.33%。

### 水資源消耗績效指標表<sup>1</sup>

指標	單位	2018 年	2019 年	2020 年
耗水總量	噸	98,837.30	94,915.78	87,012.48
人均耗水量	噸 / 人	21.23	16.61	13.33
單位面積耗水量	噸 / 平方米	0.66	0.63	0.55

註 1：統計口徑：華泰證券母公司總部、華泰期貨、華泰聯合證券、華泰創新、華泰金控（香港）（不包括 AssetMark）、華泰資管、華泰紫金、江蘇股交和 28 家分公司。



## » 廢水及廢棄物管理

公司產生的廢棄物主要為電子垃圾、碳粉盒、硒鼓墨盒等有害廢棄物，以及辦公垃圾等無害廢棄物；產生的廢水包括辦公和服務過程中產生的污水。

公司秉持「廢物利用，創新價值」的理念處理廢棄物，將可重複使用的廢舊辦公設備評估使用狀況，鼓勵廢舊物資再利用，減少不必要的浪費；有害廢棄物委託有資質的單位進行回收，由回收方進行處置或再利用；辦公垃圾由物業進行統一清運，盡可能降低對環境帶來的不利影響；辦公廢水納入市政污水管網運送至城市污水廠處理。

### 廢棄物產生量績效指標表<sup>1</sup>

指標	單位	2018 年	2019 年	2020 年
電子產品廢棄量 <sup>2</sup>	件	13,000	8,160	10,713
碳粉盒 <sup>3</sup>	個	130	138	155
硒鼓墨盒 <sup>3</sup>	個	525	551	596
廢棄日光燈管	支	—	—	500

註 1：統計口徑：華泰證券母公司總部及分公司。

註 2：電子產品廢棄量的統計範圍包括筆記本電腦、顯示器、台式機、一體機、路由器、UPS 等，由實物資產管理系統統計。

註 3：碳粉盒和硒鼓墨盒的消耗量數據為估算。

註 4：辦公垃圾由物業統一清運，因此無法統計產生量。



## 釋義

在本報告中，除非文義另有所指，下列詞語釋義如下：

常用詞語	釋義
中國證監會	中國證券監督管理委員會
上交所	上海證券交易所
深交所	深圳證券交易所
香港聯交所	香港聯合交易所有限公司
倫交所	倫敦證券交易所
股轉公司	全國中小企業股份轉讓系統有限責任公司
投保基金	中國證券投資者保護基金有限責任公司
華泰證券、公司、母公司	華泰證券股份有限公司
本集團、集團	本公司及下屬控股公司
華泰聯合證券	華泰證券控股子公司華泰聯合證券有限責任公司
華泰期貨	華泰證券控股子公司華泰期貨有限公司
華泰紫金	華泰證券全資子公司華泰紫金投資有限責任公司
華泰資管	華泰證券全資子公司華泰證券（上海）資產管理有限公司
華泰國際	華泰證券全資子公司華泰國際金融控股有限公司
華泰金控（香港）	華泰國際全資子公司華泰金融控股（香港）有限公司
華泰證券（美國）	華泰國際全資子公司華泰證券（美國）有限公司（Huatai Securities (USA), Inc.）
華泰創新	華泰證券全資子公司華泰創新投資有限公司
江蘇股交	華泰證券控股子公司江蘇股權交易中心有限責任公司
南方基金	南方基金管理股份有限公司
華泰柏瑞	華泰柏瑞基金管理有限公司
AssetMark	AssetMark Financial Holdings, Inc.
A 股	公司每股面值人民幣 1.00 元的內資股，於上交所上市並以人民幣買賣
H 股	公司每股面值人民幣 1.00 元的外資股，於香港聯交所上市並以港元買賣
GDR	全球存托憑證（Global Depository Receipts）
CSR	企業社會責任（Corporate Social Responsibility）
ESG	環境、社會及公司治理（Environmental, Social and Corporate Governance）
IPO	首次公開發售（Initial Public Offering）
CAMS	信用分析和管理体系（Credit Analysis and Management System）
報告期	2020 年度



## 報告編製說明

### 報告範圍

組織範圍：本報告範圍與公司年度合併財務報表範圍一致。

時間範圍：2020 年 1 月 1 日至 2020 年 12 月 31 日。

發佈周期：本報告為年度報告，上一份報告為 2019 年。

### 報告編製依據

本報告編製依據上海證券交易所《關於加強上市公司社會責任承擔工作暨發佈〈上海證券交易所上市公司環境信息披露指引〉的通知》《關於進一步完善上市公司扶貧工作信息披露的通知》、香港聯合交易所發佈的《上市規則》附錄二十七《環境、社會及管治報告指引》(2015) 的要求，同時符合全球報告倡議組織 GRI《可持續發展報告標準》(2016) 的核心方案，並參考了香港聯合交易所發佈的《環境、社會及管治報告指引諮詢總結》(2019) 和《主板上市規則》附錄十四《企業管治規則》。

### 報告數據說明

報告中的數據、案例來自華泰證券及其子公司實際運行的原始記錄或財務報告。本報告的財務數據如無特別說明，均以人民幣為單位。若與財務報告不一致之處，以財務報告為準。本報告涉及的華泰證券及旗下子公司均已經通過上海青悅環保的環境數據庫檢索，於報告期內無環境負面記錄。

### 報告獲取方式

上海證券交易所網站 ([www.sse.com.cn](http://www.sse.com.cn))

香港交易及結算所有限公司披露易網站 ([www.hkexnews.hk](http://www.hkexnews.hk))

倫敦證券交易所網站 ([www.londonstockexchange.com](http://www.londonstockexchange.com))

華泰證券股份有限公司網站 ([www.htsc.com.cn](http://www.htsc.com.cn))

## 報告索引

### 上交所《上海證券交易所上市公司環境信息披露指引》索引表

關於加強上市公司社會責任承擔工作暨發佈《上海證券交易所上市公司環境信息披露指引》的通知

披露建議	章節索引
第一條	公司概況
第二條	董事會環境、社會及公司治理（ESG）聲明 3. 專題：立足長遠，致力可持續金融 4. 行穩致遠，堅守風險合規底線 5. 信賴共贏，提升客戶服務體驗 6. 金融活水，高質效服務實體經濟 7. 低碳轉型，助推綠色經濟發展 8. 賦能於人，搭建員工成長平台 9. 投身公益，合力守護美好社會生態 10. 不忘初心，共創共建和諧家園 11. ESG 管理與績效
第三條	已達到要求
第四條	11. ESG 管理與績效
第五條：第（一）點	3. 專題：立足長遠，致力可持續金融 5. 信賴共贏，提升客戶服務體驗 6. 金融活水，高質效服務實體經濟 8. 賦能於人，搭建員工成長平台 9. 投身公益，合力守護美好社會生態 10. 不忘初心，共創共建和諧家園 11. ESG 管理與績效
第五條：第（二）點	7. 低碳轉型，助推綠色經濟發展 9. 投身公益，合力守護美好社會生態 11. ESG 管理與績效
第五條：第（三）點	3. 責任專題：立足長遠，致力可持續金融 4. 行穩致遠，堅守風險合規底線 5. 信賴共贏，提升客戶服務體驗 6. 金融活水，高質效服務實體經濟 8. 賦能於人，搭建員工成長平台 11. ESG 管理與績效
第六條	已達到要求
第七條	已達到要求

## 香港聯交所《ESG 報告指引》（2019 年）索引表

該版本於 2019 年發佈，於 2020 年 7 月 1 日或之後開始的財政年度生效

層面、一般披露及關鍵績效指標	描述	披露章節
<b>主要範疇 A. 環境</b>		
<b>層面 A1. 排放物</b>		
一般披露 A1	有關廢氣及溫室氣體排放、向水及土地的排污、有害及無害廢棄物的產生等的： (a) 政策；及 (b) 遵守對發行人有重大影響的相關法律及規例的資料。	7.1 積極應對氣候變化； 11.3 環境層面
KPI A1.1	排放物種類及相關排放數據。	11.3 環境層面
KPI A1.2	直接（範圍 1）及能源間接（範圍 2）溫室氣體總排放量（以噸計算）及（如適用）密度（如以每產量單位、每項設施計算）。	11.3 環境層面
KPI A1.3	所產生有害廢棄物總量（以噸計算）及（如適用）密度（如以每產量單位、每項設施計算）。	11.3 環境層面
KPI A1.4	所產生無害廢棄物總量（以噸計算）及（如適用）密度（如以每產量單位、每項設施計算）。	11.3 環境層面
KPI A1.5	描述所訂立的排放量目標及為達到這些目標所採取的步驟。	11.3 環境層面
KPI A1.6	描述處理有害及無害廢棄物的方法，及描述所訂立的減廢目標及為達到這些目標所採取的步驟。	11.3 環境層面
<b>層面 A2. 資源使用</b>		
一般披露 A2	有效使用資源（包括能源、水及其他原材料）的政策。	7.1 積極應對氣候變化； 11.3 環境層面
KPI A2.1	按類型劃分的直接及／或間接能源（如電、氣或油）總耗量（以千個千瓦時計算）及密度（如以每產量單位、每項設施計算）。	11.3 環境層面
KPI A2.2	總耗水量及密度（如以每產量單位、每項設施計算）。	11.3 環境層面
KPI A2.3	描述所訂立的能源使用效益目標及為達到這些目標所採取的步驟。	11.3 環境層面
KPI A2.4	描述求取適用水源上可有任何問題，以及所訂立的用水效益目標及為達到這些目標所採取的步驟。	11.3 環境層面
KPI A2.5	製成品所用包裝材料的總量（以噸計）及（如適用）每生產單位佔量。	公司產品僅為金融產品，不適用該指標

層面、一般披露及關鍵績效指標	描述	披露章節
<b>層面 A3. 環境及天然資源</b>		
一般披露 A3	減低發行人對環境及天然資源造成重大影響的政策。	7.1 積極應對氣候變化； 11.3 環境層面
KPI A3.1	描述業務活動對環境及天然資源的重大影響及已採取管理有關影響的行動。	7.1 積極應對氣候變化； 11.3 環境層面
<b>層面 A4. 氣候變化</b>		
一般披露 A4	識別及應對已經及可能會對發行人產生影響的重大氣候相關事宜的政策。	7.1 積極應對氣候變化
KPI A4.1	描述已經及可能會對發行人產生影響的重大氣候相關事宜，及應對行動。	7.1 積極應對氣候變化
<b>主要範疇 B. 社會 僱用及勞工常規</b>		
<b>層面 B1. 僱用</b>		
一般披露 B1	有關薪酬及解僱、招聘及晉升、工作時數、假期、平等機會、多元化、反歧視以及其他待遇及福利的： (a) 政策；及 (b) 遵守對發行人有重大影響的相關法律及規例的資料。	8. 賦能於人，搭建員工成長平台； 11.2 社會層面
KPI B1.1	按性別、僱用類型（如全職或兼職）、年齡組別及地區劃分的僱員總數。	11.2 社會層面
KPI B1.2	按性別、年齡組別及地區劃分的僱員流失比率。	11.2 社會層面
<b>層面 B2. 健康與安全</b>		
一般披露 B2	有關提供安全工作環境及保障僱員避免職業性危害的： (a) 政策；及 (b) 遵守對發行人有重大影響的相關法律及規例的資料。	11.2 社會層面
KPI B2.1	因工作關係而死亡的人數及比率。	11.2 社會層面
KPI B2.2	因工傷損失工作日數。	11.2 社會層面
KPI B2.3	描述所採納的職業健康與安全措施，以及相關執行及監察方法。	11.2 社會層面
<b>層面 B3. 發展及培訓</b>		
一般披露 B3	有關提升僱員履行工作職責的知識及技能的政策。描述培訓活動。	8.2 助力員工發展； 11.2 社會層面

層面、一般披露及關鍵績效指標	描述	披露章節
KPI B3.1	按性別及僱員類別（如高級管理層、中級管理層）劃分的受訓僱員百分比。	11.2 社會層面
KPI B3.2	按性別及僱員類別劃分，每名僱員完成受訓的平均時數。	11.2 社會層面
層面 B4. 勞工準則		
一般披露 B4	有關防止童工或強制勞工的： (a) 政策；及 (b) 遵守對發行人有重大影響的相關法律及規例的資料。	11.2 社會層面
KPI B4.1	描述檢討招聘慣例的措施以避免童工及強制勞工。	11.2 社會層面
KPI B4.2	描述在發現違規情況時消除有關情況所採取的步驟。	11.2 社會層面
主要範疇 B. 社會 營運慣例		
層面 B5. 供應鏈管理		
一般披露 B5	管理供應鏈的環境及社會風險政策。	11.2 社會層面
KPI B5.1	按地區劃分的供貨商數目。	11.2 社會層面
KPI B5.2	描述有關聘用供貨商的慣例，向其執行有關慣例的供貨商數目，以及相關執行及監察方法。	11.2 社會層面
KPI B5.3	描述有關識別供應鏈每個環節的環境及社會風險的慣例，以及相關執行及監察方法。	11.2 社會層面
KPI B5.4	描述在揀選供貨商時促使多用環保產品及服務的慣例，以及相關執行及監察方法。	11.2 社會層面
層面 B6. 產品責任		
一般披露 B6	有關所提供產品和服務的健康與安全、廣告、標籤及私隱事宜以及補救方法的： (a) 政策；及 (b) 遵守對發行人有重大影響的相關法律及規例的資料。	11.2 社會層面
KPI B6.1	已售或已運送產品總數中因安全與健康理由而須回收的百分比。	公司產品僅為金融產品，不適用該指標
KPI B6.2	接獲關於產品及服務的投訴數目以及應對方法。	11.2 社會層面
KPI B6.3	描述與維護及保障知識產權有關的慣例。	11.2 社會層面

層面、一般披露及關鍵績效指標	描述	披露章節
KPI B6.4	描述質量檢定過程及產品回收程序。	公司產品僅為金融產品，不適用該指標
KPI B6.5	描述消費者數據保障及私隱政策，以及相關執行及監察方法。	11.2 社會層面
層面 B7. 反貪污		
一般披露 B7	有關防止賄賂、勒索、欺詐及洗黑錢的： (a) 政策；及 (b) 遵守對發行人有重大影響的相關法律及規例的資料。	4.4 反貪污
KPI B7.1	於匯報期內對發行人或其僱員提出並已審結的貪污訴訟案件的數目及訴訟結果。	4.4 反貪污
KPI B7.2	描述防範措施及舉報程序，以及相關執行及監察方法。	4.4 反貪污
KPI B7.3	描述向董事及員工提供的反貪污培訓。	4.4 反貪污 11.1 治理層面
層面 B8. 社區投資		
一般披露 B8	有關以小區參與來了解營運所在社區需要和確保其業務活動會考慮社區利益的政策。	9. 投身公益， 合力守護美好社會生態； 10. 不忘初心，共創共建和諧家園 11.2 社會層面
KPI B8.1	專注貢獻範疇（如教育、環境事宜、勞工需求、健康、文化、體育）。	9. 投身公益， 合力守護美好社會生態； 10. 不忘初心， 共創共建和諧家園 11.2 社會層面
KPI B8.2	在專注範疇所動用資源（如金錢或時間）。	9. 投身公益， 合力守護美好社會生態； 10. 不忘初心， 共創共建和諧家園 11.2 社會層面

## 《可持續發展報告標準》（2016）索引表

《可持續發展報告標準》指標		披露項內容
基礎		
101-1	報告基礎，包含界定報告內容和質量所需的報告原則。	報告編製說明
組織概況		
102-1	組織名稱。	1.1 公司概況
102-2	活動、品牌、產品和服務。	1.1 公司概況
102-3	組織總部的位址。	封底
102-4	組織運營業務所在國的數量，在其中運營大量業務的國家名稱，和 / 或與報告中涵蓋的議題相關的國家名稱。	1.1 公司概況
102-5	所有權的性質及法律形式。	1.1 公司概況
102-6	服務的市場。	1.1 公司概況
102-7	組織規模。	1.1 公司概況
102-8	員工和其他工作者信息。	11.2 社會層面
102-9	描述組織的供應鏈情況，包括與組織活動、主要品牌、產品與服務相關的主要內容。	1.1 公司概況
102-10	報告期內組織規模、架構、所有權或供應鏈發生的重要變化（包括經營位置或業務變化；股本架構改變和其他資本形成、維修及業務變更；供應商所在地、供應鏈結構、與供應商關係的變化）。	1.1 公司概況
102-11	組織是否運用以及如何運用預警原則或方針。	3. 專題：立足長遠，致力可持續金融； 4. 行穩致遠，堅守風險合規底線
102-12	組織參與或支持的外界發起的經濟、環境、社會章程、原則或其他倡議。	報告索引
102-13	組織加入的主要行業協會或其他協會，以及國家或國際性倡議組織。	1.2 國際認可
戰略		
102-14	組織最高決策者（如 CEO、主席或同等高級職位）就可持續發展與組織的相關性及組織可持續發展戰略的聲明。	董事會環境、社會及公司治理（ESG）聲明

《可持續發展報告標準》指標		披露項內容
102-15	描述關鍵影響、風險及機遇。	董事會環境、社會及公司治理 (ESG) 聲明
道德和誠信		
102-16	描述組織的價值觀、原則、標準和行為規範。	2.1 理念與管理
管治		
102-18	管治架構。	1.1 公司概況
102-21	就經濟、環境和社會議題與利益相關方進行的磋商。	2.2 利益相關方溝通和實質性分析
102-22	說明最高管治機構及其委員會的組成。	1.1 公司概況
102-29	經濟、環境和社會影響的識別和管理。	2.2 利益相關方溝通和實質性分析
利益相關方參與		
102-40	組織所參與的利益相關方列表。	2.2 利益相關方溝通和實質性分析
102-41	集體談判協議覆蓋的員工總數百分比。	11.2 社會層面
102-42	就所選定的利益相關方，說明識別和選擇的根據。	2.2 利益相關方溝通和實質性分析
102-43	利益相關方參與的方法。	2.2 利益相關方溝通和實質性分析
102-44	通過利益相關方參與提出的主要議題和關切問題，包括組織是如何回應的，以及提出每個主要議題和關切問題的利益相關方群體。	2.2 利益相關方溝通和實質性分析
報告概況		
102-45	合併財務報表中所涵蓋的實體。	報告編製說明
102-46	界定報告內容和議題邊界。	2.2 利益相關方溝通和實質性分析
102-47	列出在界定報告內容的過程中確定的所有實質性議題。	2.2 利益相關方溝通和實質性分析
102-48	說明重訂前期報告所載信息的影響，以及重訂的原因。	不涉及



《可持續發展報告標準》指標		披露項內容
102-49	與之前的報告相比，說明實質性議題、議題邊界的重大變動。	2.2 利益相關方溝通和實質性分析
102-50	所提供信息的報告期（如財務年度或日曆年度）。	報告編製說明
102-51	上一份報告的日期（如適用）。	報告編製說明
102-52	報告周期（如每年一次、兩年一次）。	報告編製說明
102-53	可回答報告或其內容相關問題的聯繫人信息。	封底
102-54	組織聲明報告編製依據 GRI 標準選擇核心或全面方案。	報告編製說明
102-55	在 GRI 內容索引中詳細說明採用的每一項標準，相應列出報告披露的所有內容。	《可持續發展報告標準》（2016）索引表
102-56	外部鑑證。	獨立驗證聲明
經濟		
103-1	對於每一個實質性議題，說明議題具有實質性的原因，實質性議題的邊界，以及有關議題邊界的任何特定限制。	6. 金融活水，高質效服務實體經濟； 9. 投身公益，合力守護美好社會生態；
103-2	管理方法及其組成部分。	10. 不忘初心，共創共建和諧家園；
103-3	對組織如何評估管理進行說明。	7.2 加快發展綠色金融； 11.1 治理層面
經濟績效		
201-1	機構直接產生和分配的經濟價值。	11.1 治理層面
間接經濟影響		
203-1	基礎設施投資和支持性服務。	6. 金融活水，高質效服務實體經濟； 7. 低碳轉型，助推綠色經濟發展； 9. 投身公益，合力守護美好社會生態； 10. 不忘初心，共創共建和諧家園
反腐敗		
205-2	反腐敗政策和程序的溝通及培訓。	11.1 治理層面

《可持續發展報告標準》指標		披露項內容
環境		
103-1	對於每一個實質性議題，說明議題具有實質性的原因，實質性議題的邊界，以及有關議題邊界的任何特定限制	7. 低碳轉型，助推綠色經濟發展； 9. 投身公益，合力守護美好社會生態；
103-2	管理方法及其組成部分。	11.3 環境層面
103-3	對組織如何評估管理進行說明。	
能源		
302-1	組織內部的能源消耗量。	11.3 環境層面
302-3	能源強度。	11.3 環境層面
生物多樣性		
304-1	組織所擁有、租賃、在位於或鄰近於保護區和保護區外生物多樣性豐富區域管理的運營點。	9. 投身公益， 合力守護美好社會生態
304-2	活動、產品和服務對生物多樣性的重大影響	9. 投身公益， 合力守護美好社會生態
304-3	受保護或經修復的棲息地	9. 投身公益， 合力守護美好社會生態
環境合規		
307-1	違反環境法律法規被處重大罰款貨幣總值、非貨幣制裁總數，以及通過爭端解決機制提起的案件，如未發生該情況，對事實做出簡要說明即可。	11.3 環境層面
社會		
103-1	對於每一個實質性議題，說明議題具有實質性的原因，實質性議題的邊界，以及有關議題邊界的任何特定限制。	5.2 數據安全及隱私保護； 8.1 打造多元包容職場； 8.2 助力員工發展；
103-2	管理方法及其組成部分。	11.2 社會層面
103-3	對組織如何評估管理進行說明。	
僱傭		
401-1	按年齡組別、性別及地區劃分的新進員工和流失員工總數及比例。	11.2 社會層面
職業健康與安全		
403-2	工傷類別、工傷、職業病、損失工作日、缺勤等比率。	11.2 社會層面

《可持續發展報告標準》指標		披露項內容
培訓與教育		
404-1	按性別和員工類別劃分，每名員工每年接受培訓的平均小時數。	8.2 助力員工發展； 11.2 社會層面
多樣化與機會平等		
405-1	按性別、年齡組別及其他多元化指標劃分，管治機構成員和各類員工的百分比。	8.1 打造多元包容職場； 11.2 社會層面
童工		
408-1	具有使用童工，使用年輕工作者從事危險工作的運營點和供應商；具有重大童工事件風險的運營點和供應商以及組織在報告期為促進有效廢除童工而採取的措施。	11.2 社會層面
強迫與強制勞動		
409-1	已發現具有嚴重強迫或強制勞動事件風險的運營點和供應商，以及有助於消除一切形式的強迫或強制勞動的措施。	11.2 社會層面
營銷與標識		
417-2	涉及產品和服務信息與標識的違規事件數，如未發現任何違反法規的情況，做簡單說明即可。	11.2 社會層面
417-3	涉及市場營銷的違規事件數，如未發現任何違反法規的情況，做簡單說明即可。	11.2 社會層面
客戶隱私		
418-1	經證實的侵犯客戶隱私權及遺失客戶資料的投訴總數。	5.2 數據安全及隱私保護； 11.2 社會層面



## 驗證聲明

### SGS通標標準技術服務有限公司可持續發展活動報告——華泰證券股份有限公司提交的 《华泰证券 2020 年度社會責任報告》

#### 查證/驗證的性質和範圍

SGS通標標準技術服務有限公司（以下簡稱“SGS”）經華泰證券股份有限公司（以下簡稱“華泰證券”）的委託，對其2020年度社會責任報告進行獨立驗證。根據SGS可持續發展報告驗證方法，驗證範圍包括本報告所含文本以及附隨表格中的數據，並對位於中國江蘇省南京市江東中路228號華泰證券廣場的華泰證券總部進行了現場驗證，其他分支機構或子公司披露的數據及信息不在驗證流程範圍之內。

華泰證券的2020年度社會責任報告中的信息及報告由其董事會及ESG委員會負責。通標標準技術服務有限公司上海分公司並未參與其2020年度社會責任報告任何材料的準備。

我們的責任旨在告知所有華泰證券的利益相關者，在以下規定的範圍內表達對文本、數據、圖表和聲明的意見。

SGS已根據國際公認標準和指南，包括全球報告倡議組織標準（GRI STANDARDS）的準確性和可靠性原則，以及AA1000系列標準中的驗證等級，為可持續發展報告驗證開發了一套規章。

本報告以中級審查進行驗證，所用規章用於：

- 評估內容真實性；
- 根據GRI STANDARDS、香港聯交所《環境、社會及管治報告指引（2015）》《上海證券交易所上市公司環境信息披露指引》評估報告。

驗證包括驗證前調研、訪談相關員工，必要時與外部機構和/或利益相關者進行文檔和記錄審查和確認。

獨立審計的財務賬戶中的財務數據，並未作為本驗證流程的組成部分與來源數據進行核對。

#### 獨立性與能力聲明

SGS是全球領先的檢驗、鑒定、測試和認證機構，是公認的質量和誠信的基準，在全球140多個國家運作，擁有全球性的服務網絡。SGS申明與華泰證券為完全獨立之組織，對該機構、其附屬機構和利益相關者不存在偏見和利益衝突。

驗證團隊是由具備與此項任務有關的知識、經驗和資質的人員組成的，包括社會責任報告主任審驗員、SAI註冊的SA8000審核員、CCAA註冊的ISO 9001審核員、ISO 14001審核員、ISO 45001審核員、ISO 37001審核員、ISO 14064查證員等。

### **查證/驗證意見**

基於上述方法論和所進行的驗證，華泰證券的2020年度社會責任報告中包含的信息和數據是準確的、可靠的，對華泰證券在2020年度的可持續發展活動提供了公正和中肯的陳述，使我們感到滿意。

驗證團隊認為，該報告可由報告機構的利益相關者所使用。

SGS相信，該機構已在報告中選擇了適當的符合性方案。

### **全球報告倡議組織《社會責任報告標準》結論、發現和建議**

SGS認為，華泰證券的2020年度社會責任報告符合GRI STANDARDS核心方案中所有關於內容和報告原則的要求。

### **原則**

#### **利益相關者參與**

華泰證券建立多元化的利益相關者對話機制，確保利益相關者在可持續發展管理中的有效參與，將可持續發展融入組織的決策和活動。

#### **可持續發展背景**

華泰證券通過從經濟、環境和社會相關的利益相關者分析，在數據披露方面考慮了這些影響因素。

#### **實質性**

華泰證券在報告中充分展示了實則性原則，報告中披露了實質性議題制定的邏輯是結合了國內外宏觀政策、國內外社會責任標準、公司發展戰略規劃、同業對標等，最終形成了實質性議題矩陣，內容反映組織在重要的環境、社會及經濟方面所實施的行動。

#### **完整性**

華泰證券按照各社會責任主題為框架來披露相關信息和數據，較完整地反映了重大的經濟、環境和社會影響。

#### **平衡性**

華泰證券基於利益相關者期望，積極披露了自身正面及非正面兩方面的績效，給予利益相關者更加客觀的社會責任績效展示。

#### **可比性**

華泰證券在披露的數據里向公眾展示了與歷史數據的對比，並且展示了趨勢圖和表格使讀者對逐年的績效改進一目瞭然。

#### **準確性**

華泰證券報告數據收集機制客觀完整，能夠向利益相關者公開披露更多角度的信息，體現了社會責任管理理念與利益相關者的期望保持一致。

#### **時效性**

華泰證券披露的數據都是在報告週期中的，並使利益相關者及時獲取信息，做出合理決定。

### 清晰性

報告行文清晰，能夠為對華泰證券及其行業有合理瞭解的利益相關者所理解。報告在披露信息時，華泰證券考慮到信息的利用方式和類型，使用了描述、圖表和圖片等多種形式。

### 可靠性

華泰證券通過內部收集、記錄、編排、分析及披露的方式，數據和信息皆可被追溯和驗證，並可確保信息的質量及實質性。此外，通過聘請獨立的外部機構對報告進行驗證，更為報告的可靠性提供了保障。

### 管理方法

其報告中能清晰描述每個議題的管理方法及評估管理方法的有效性的說明。

### 一般披露

報告中一般披露項的披露滿足GRI STANDARDS核心方案的要求。

### 議題專項披露

對組織的經濟、環境和社會影響的重要性及對利益相關者的評估和決策具有實質性的影響等實質性議題能詳盡描述。

### 審驗局限性

由於本次驗證僅限於華泰證券總部，沒有深入至其他分支機構或子公司，對其報告信息驗證的證據均來自於總部；

本次驗證只對相關部門主管和部分員工進行訪談和查閱相關文件，訪談並未涉及到外部利益相關者；

鑒於援引於2020年度財務報告的財務信息已經通過獨立的驗證，本次驗證不包含對此類信息的溯源及驗證。

簽字：



代表通標標準技術服務有限公司

辛斌 總監

知識與管理

中國北京市阜城路73號世紀裕惠大廈16層

2021年3月1日

[WWW.SGS.COM](http://WWW.SGS.COM)



 華泰在線: [www.htsc.com](http://www.htsc.com)

 客服熱線: **95597**

 總部地址: 中國江蘇省南京市江東中路 228 號

---

Huatai Online: [www.htsc.com](http://www.htsc.com)

Customer Services Hotline: 95597

Company Address: No. 228 Middle Jiangdong Road, Nanjing, Jiangsu Province, PRC

© HUATAI SECURITIES All Rights Reserved.   
RECYCLABLE