



光大證券股份有限公司

2020年度

企業社會責任報告

Corporate Social Responsibility Report



中國上海市靜安區新閘路1508號 郵編:200040
1508 Xinzha Road, Jing'an District, Shanghai, China Zip Code:200040
www.ebscn.com





目錄 | CONTENTS

報告編制說明	第一章 關於我們 03	第二章 穩健治理 06	第三章 智慧光證 17	第四章 企業擔當 22	附錄
	公司概況 04	黨建引領 07	協同戰略，推動經濟高品質發展 18	健全长效机制，走活扶貧“一盤棋” 23	ESG指标索引 32
	業務佈局 04	“四梁八柱”文化建設 07	科技賦能，提供品質服務 18	共克時艱，抗疫行動顯溫暖 25	意見反饋表 34
	社會認可 05	公司治理 09		攜手員工，共創未來 27	
		社會責任管理 11		綠色運營，克儉低碳推動可持續發展 30	
		合規風控 15			

報告編制說明

本報告是光大證券股份有限公司(簡稱“光大證券”“公司”或“我們”)的第十一份年度企業社會責任報告(簡稱“本報告”)。本報告真實、客觀地介紹了光大證券、各分公司、各營業部及各子公司 2020年履行企業社會責任方面的活動開展情況,重點披露公司社會、環境及管治三大範疇的相關資訊。報告涉及的財務資料均來自2020年度H股財務報告,該報告經安永會計師事務所審計。本報告所有涉及資金的幣種均為人民幣,特別說明的除外。

|| 報告範圍

時間範圍:

本報告為年度報告,報告期為2020年1月1日至2020年12月31日,部分資訊超出報告期。

組織範圍:如無特別說明,本報告覆蓋光大證券總部、各分公司、各營業部及各子公司。部分資訊涉及中國光大集團股份公司(簡稱“光大集團”)。

|| 編寫依據

- ◆ 國務院國有資產監督管理委員會《關於中央企業履行社會責任的指導意見》
- ◆ 上海證券交易所(簡稱“上交所”)《關於加強上市公司社會責任承擔工作暨發佈〈上海證券交易所上市公司環境資訊披露指引〉的通知》《上市公司內部控制指引》
- ◆ 香港聯合交易所有限公司(簡稱“聯交所”)《香港聯合交易所有限公司證券上市規則》附錄二十七之《環境、社會及管治報告指引》
- ◆ 全球報告倡議組織(GRI)可持續發展報告標準

|| 確認及批准

本報告經董事會確認後,於2021年3月25日獲董事會審批通過。

|| 報告語言

本報告提供簡體中文版、繁體中文版和英文版供讀者參閱。

|| 報告原則

- ◆ 重要性:本報告基於利益相關方研究,資料分析等工作,識別出影響本公司可持續發展的重要社會責任議題並回應,詳見本報告P14。
- ◆ 量化原則:本報告已經披露本公司社會責任量化關鍵績效,詳見本報告P03、P06、P17、P22、P31。
- ◆ 一致性原則:本報告對不同報告期所使用的指標儘量保持一致,如果關鍵績效指標發生變化,對發生變化的指標進行解釋說明。
- ◆ 平衡原則:本報告內容反映客觀事實,同時披露正面及負面性指標。

|| 報告獲取方式

報告電子版可在光大證券(<http://www.ebscn.com>)、上海證券交易所(<http://www.sse.com.cn>)、香港聯合交易所(<https://www.hkex.com>)、巨潮資訊網(www.cninfo.com.cn)下載。

|| 獲取及回應本報告

我們十分重視權益者的意見,並歡迎讀者通過以下聯絡方式與我們聯繫。您的意見將協助我們進一步完善本報告以及提升光大證券整體的社會責任表現。

聯繫郵箱: ebs@ebscn.com

聯繫地址:上海市靜安區新聞路1508號

聯繫電話: (8621) 2216 9999

傳真: (8621) 2216 9964

報告期內，公司實現

總資產

2,287 億元

收入及其他收益

210 億元

實現歸屬於上市公司股東的淨利潤

23 億元

關於我們

光大證券股份有限公司成立於1996年，總部位於上海，是中國證監會（簡稱“證監會”）批准的首批三家創新試點證券公司之一，也是世界500強企業——中國光大集團股份公司（簡稱“光大集團”）的核心金融服務平臺。公司在上海證券交易所及香港聯合交易所主機板上市，是一家A+H股上市券商。

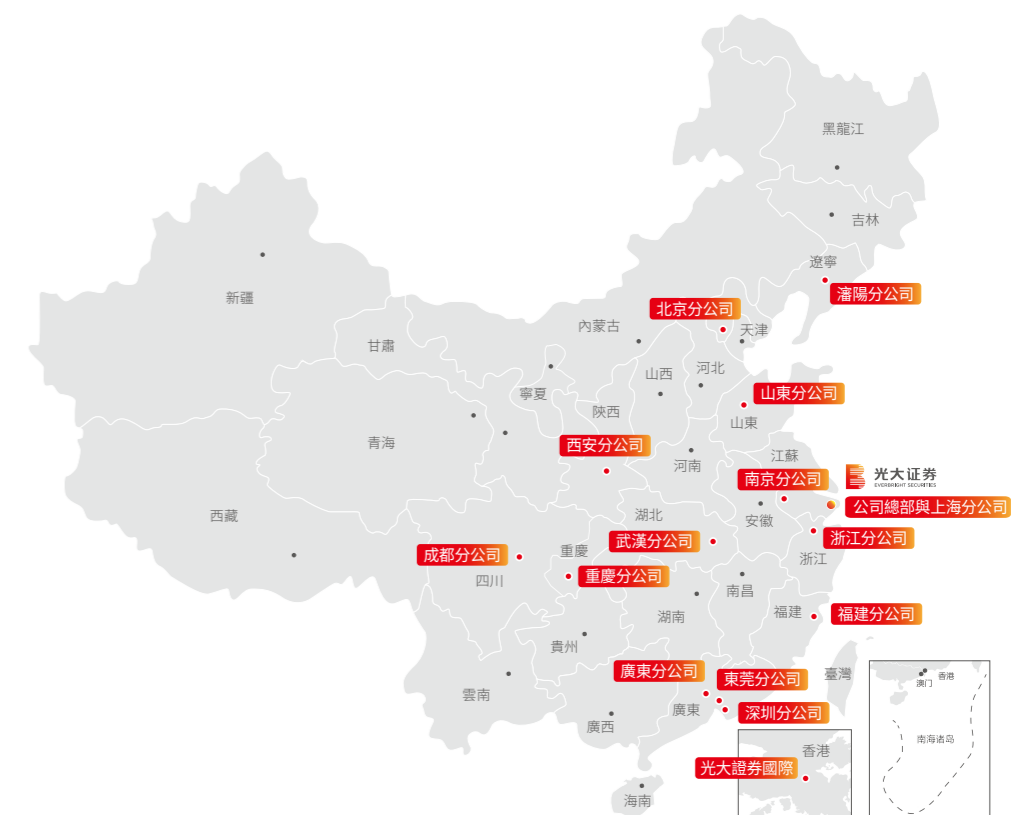
- ◆ 目前擁有一級全資及控股子公司**7**家、分公司共計**14**家，營業部共計**254**家
- ◆ 2020年度收入及其他收益**210**億元，被證監會評為**AA**級證券公司
- ◆ 業務遍佈在全國**30**個省、自治區、直轄市的**126**個城市

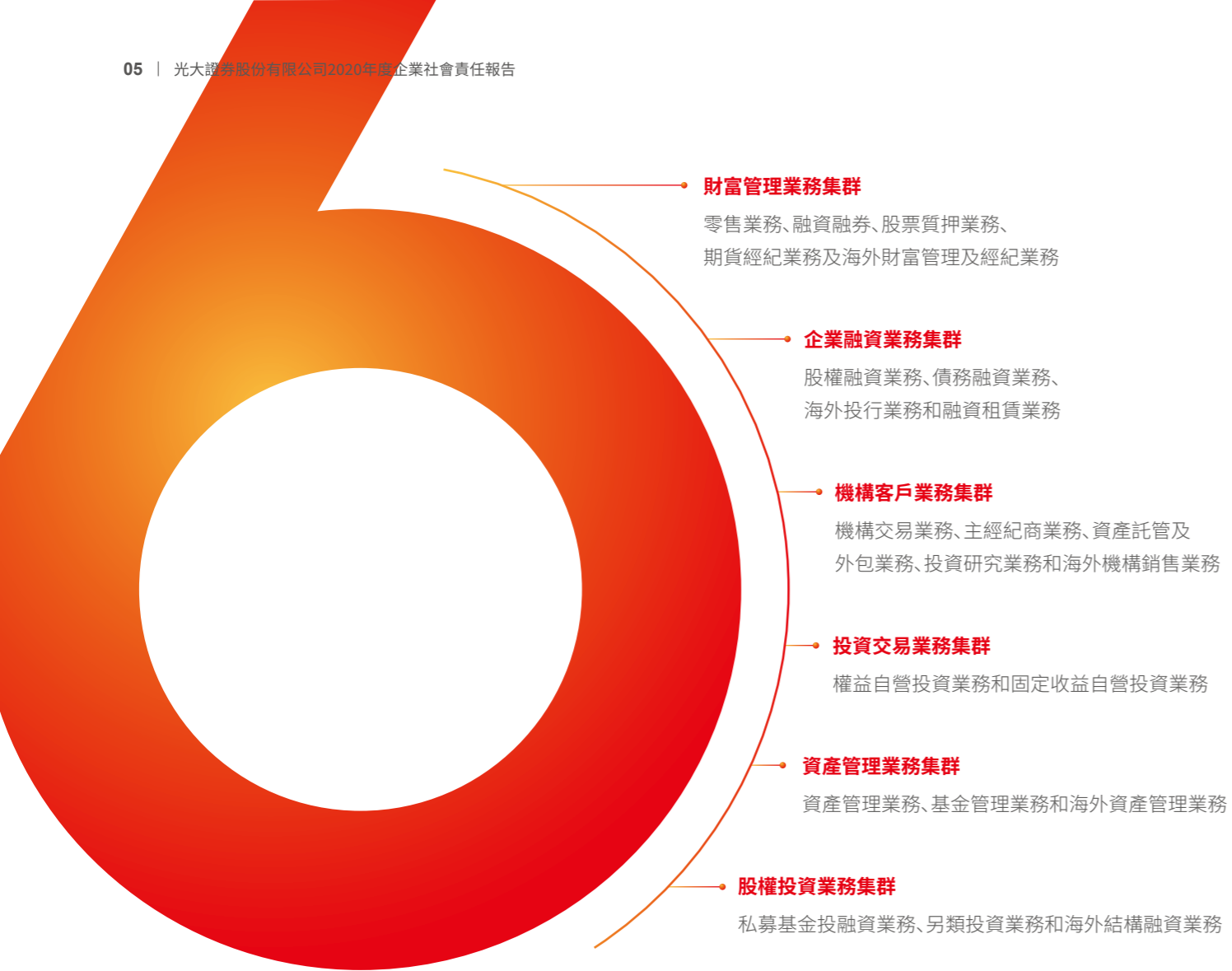
公司概況

中文名稱	光大證券股份有限公司
外文名稱	Everbright Securities Company Limited
主要業務及經營模式	財富管理業務集群、企業融資業務集群、機構客戶業務集群、投資交易業務集群、資產管理業務集群、股權投資業務集群
A股證券代碼	601788
H股證券代碼	06178

業務佈局

業務遍及中國內地、香港特別行政區、澳門特別行政區等國家和地區，海外業務受到香港證券及期貨事務監察委員會和全球各地法律機構的監管，並嚴格執行母公司光大集團制定的內部管理辦法與要求。





穩健治理

2020年是光大證券新戰略全面實施的第一年，公司秉承“紅色基因，綠色發展”的責任理念，在“四梁八柱”文化體系的基礎上，堅定不移地推進“市場化、專業化、集約化”改革，在回歸業務本源，謀求更高品質發展的同時繼續依據管理新規，深入鞏固合規管理根基，持續完善合規管理各項機制，致力於打造“價值領先、特色鮮明”的一流投行，為股東、客戶、員工和社會創造價值。

- ◆ 員工參與合規文化學習達**70,000**人次
- ◆ 微信公眾號“光證普法”發佈**245**期原創內容
- ◆ 防範非法證券宣傳月資訊覆蓋**160**萬餘人

社會認可

所獲表彰或榮譽稱號	授予單位
發行抗疫特別國債承銷貢獻	中華人民共和國財政部
2020年度地方政府債券優秀承銷商	上海證券交易所
優秀利率債承銷機構	深圳證券交易所
港股通投教先進單位	香港聯合交易所有限公司
2020年度地方債非銀類承銷商傑出貢獻機構獎	中央國債登記結算有限責任公司
全國金融先鋒號	中國金融工會
全國金融系統文化建設先進單位	中國金融思想政治工作研究會
“中華慈善獎”上海市提名獎	上海市民政局
2020證券公司社會責任獎	中國證券報
中國證券業協會2020年“全面深化資本市場改革，推動證券業高品質創新發展”重點課題研究優秀課題	中國證券業協會
2020中國優秀扶貧期貨公司君鼎獎	證券時報
全國金融系統勞模和工匠人才創新工作室	中國金融工會全國委員會

黨建引領

深入實行黨中央“六穩”、“六保”工作要求，引導各級黨組織更主動地想問題、作決策、辦事情。開展“把黨建設得更加堅強有力”專題學習教育，領導班子結合落實黨建“六個一”要求，通過講授微黨課、班子堅持每周學習制度、組織中層及以上幹部參加線上學習討論班等6項舉措，發揮“關鍵少數”表率作用，激發廣大黨員先鋒模範作用。

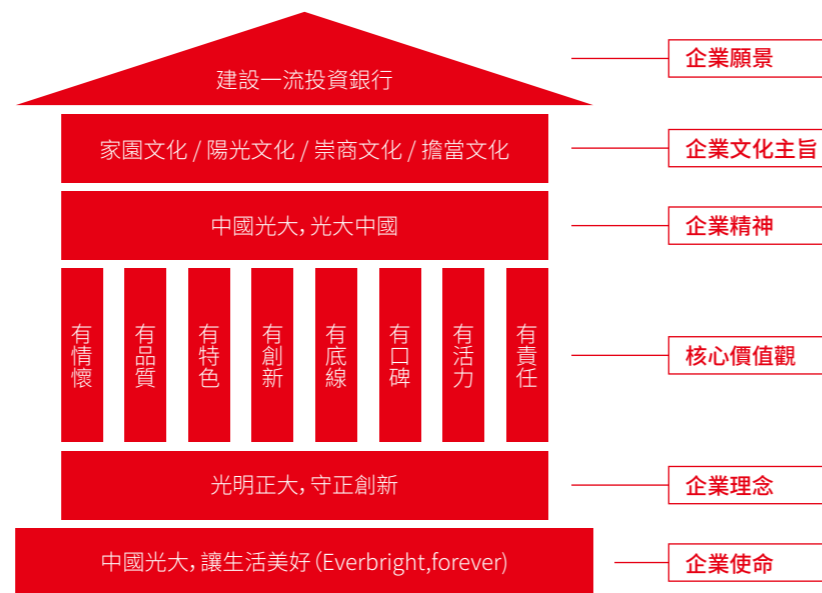
同時，統籌推進疫情防控和復工複產，實施“服務民生在行動”專案，打造“光大的證券”。通過黨建引領、文化賦能，優化集約化管理和協同發展機制，做實六大業務集群，公司營業收入、淨利潤大幅增長，開創了客戶收益與經營效益雙贏的新局面。

“四梁八柱”文化建設

文化價值觀是實現高品質發展的基石。公司立足於證券公司特點，結合監管部門及集團要求，將文化理念有機融入了戰略目標、經營管理、合規風控、員工規範，以“一個光大”為核心、“光大新文化”為基礎、“四梁八柱”文化體系為框架，濃縮“煥能、鑄華、守真”基本準則，構建光證特色“四梁八柱”文化價值觀體系，切實把文化優勢轉化為競爭優勢及發展優勢，將其轉化為日常的管理措施和員工的行動自覺，形成光證人共同實踐的“行為契約”——《追光者之約》。

2020年，公司全力推進企業文化診斷專案，進一步推動文化與經營管理深度融合，將文化潛能轉化為治理能力。公司榮獲中國金融思想政治工作研究會頒發的2019-2020年“全國金融系統文化建設先進單位”、2020年“全國金融系統思想政治工作和文化建設優秀調研成果獎”、中國證券業協會頒發的“2020年優秀重點研究課題”等榮譽。

光大證券文化體系

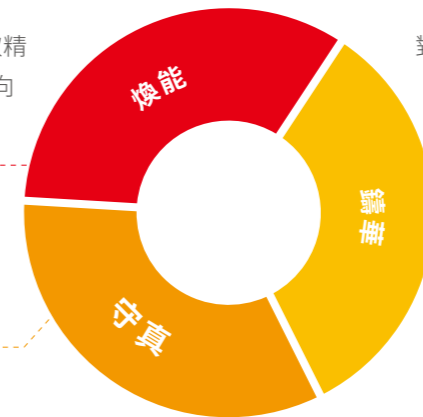


企業文化基本準則

2020年，公司確立了文化基本準則——“煥能、鑄華、守真”，體現了光大文化的紅色基因和人本理念，並正式對外公佈新品牌標識，引導員工為國煥能、為業鑄華、為黨守真，將個人成長、個人奮鬥統一於家國情懷和集體夢想。

在講規矩中保持活力，以主動的進取精神，激發勇爭第一的創造力，堅定走向一流，掃除不思進取的萎靡之風

保持真純、質樸、簡單，涵養高尚的職業操守，嚴防底線失守、道德失範



對專業充滿摯愛與不停歇的追求，勤奮鑽研，持續精進，鑄造傑出的專業才華，不安於現狀、墨守成規

行為契約——《追光者之約》

- ◆ 帶著攀登高山的渴望，共同打造一流投行
- ◆ 所有的挑戰都是機遇，所有的成就來自於擔當
- ◆ 始終創業，勇於面對開放的競技場
- ◆ 協作是每個職業經理人必備的素質
- ◆ 全力以赴為客戶創造最大價值和最佳體驗
- ◆ 每天進步一點點，哪怕只有 1%
- ◆ 創造性的思維讓我們充滿朝氣和活力
- ◆ 專業精進和匠人之心是走向卓越的前提
- ◆ 務實高效，避免簡單的事情複雜化
- ◆ 對自己負責、對公司負責、對社會負責，保持高尚的職業操守

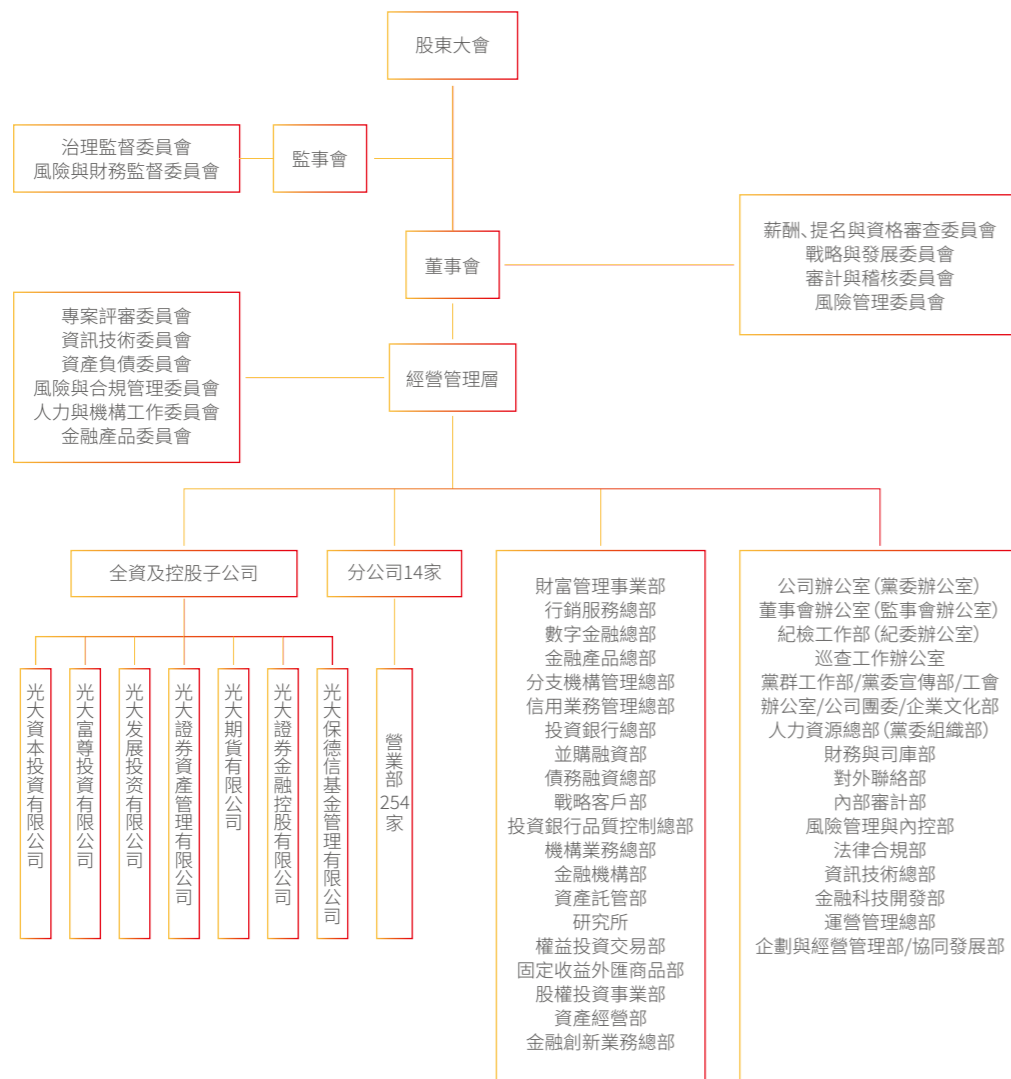


|| 公司治理

三會一層

嚴格遵守境內外上市公司法律、法規要求。建立由股東大會、董事會、監事會和經營管理層組成的公司治理架構，形成權力機構、決策機構、監督機構和執行機構獨立運作、相互制衡的機制。持續優化《公司章程》，重視多元化和包容性議題。根據香港聯交所要求，董事會制定董事會多元化政策，選擇董事人選時將從包括但不限於性別、年齡、文化和教育背景、種族、行業經驗、技術及專業技能及/或資格、知識、服務期限長短等元素考慮。報告期內，在監事會、高級管理層均有女性成員任職。

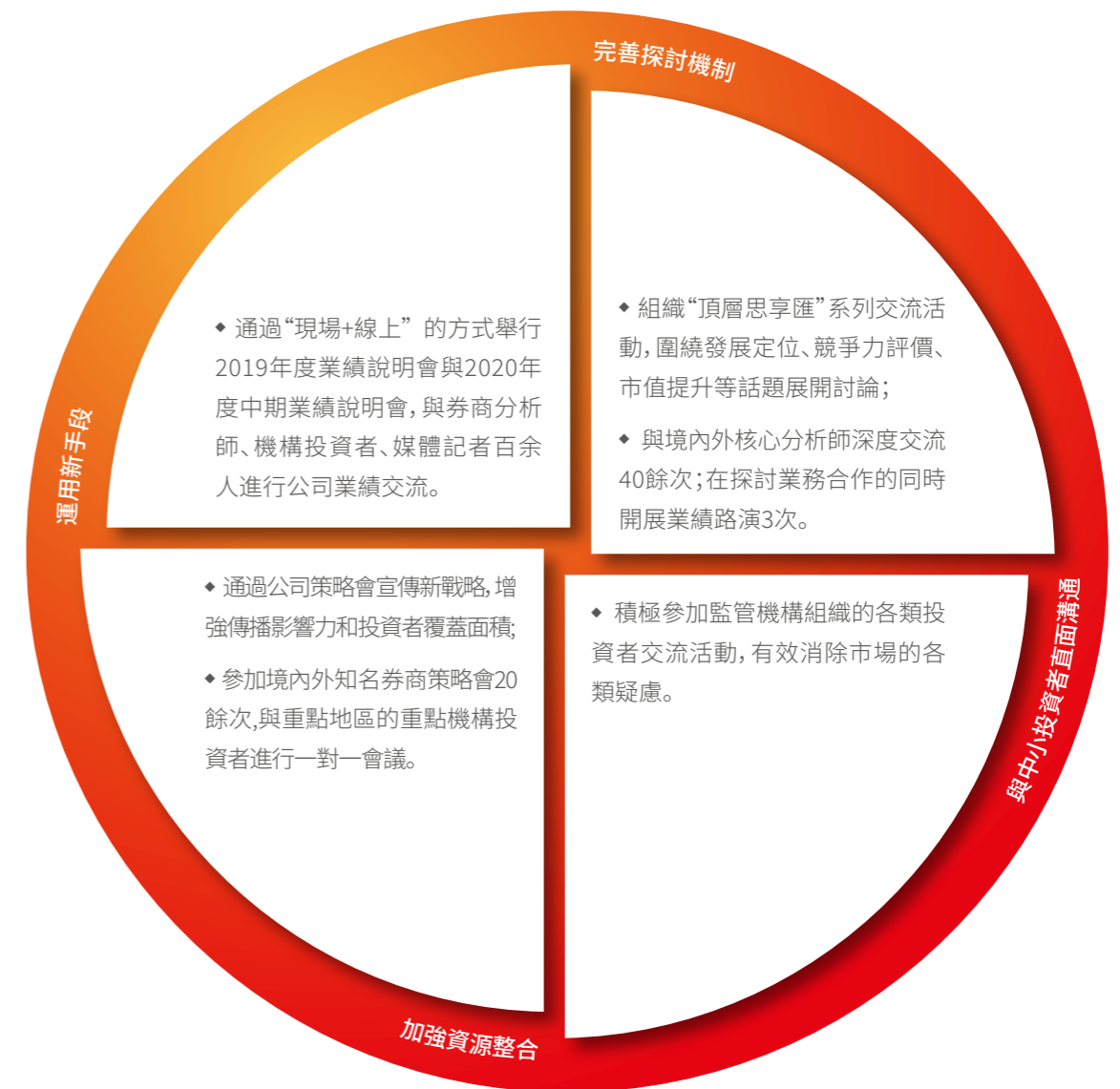
光大證券組織架構圖



關注投資者溝通與股東回報

公司重視與投資者的溝通並持續關注股東的回報，堅信與投資者的良好溝通是增強股東信心的有效手段。報告期內，通過股東大會、投資者熱線、郵件、上證E互動等方式，回復投資者各類問題400餘次，此外與H股基石股東舉行溝通會議6場，向股東全面介紹公司戰略、發展改革、經營業績、等情況，堅定股東信心。同時，公司關注股東回報，遵守《公司法》等相關法律法規和行政規章的規定，建立科學、持續、穩定的股東回報機制，切實保障股東合法權益。

2020年，通過多項舉措豐富管理層與投資者的溝通方式，保障在疫情期間與投資者進行高質高量的溝通。



公司制定並遵守內部《資訊披露事務管理制度》、《內幕資訊知情人登記制度》等規章制度，真實、準確、完整、及時、公平地披露各項資訊，切實保護中小股東權益，保證其充分的知情權。2020年，共在上交所網站披露119個臨時公告，4個定期報告及其他非公告上網檔，所有披露內容準確，披露流程規範。

合規信披 依法納稅

依法納稅是企業履行社會責任、回饋社會的基本要求。公司積極地秉承為社會奉獻價值的理念，努力創造良好的社會效益，力求與社會共同發展和進步，始終如實申報稅額，及時繳納各項稅款。

|| 社會責任管理

公司致力於打造“光大的證券”，在支持經濟發展、抗擊疫情、精準扶貧、員工發展及綠色運營方面不斷優化管理，積極與各權益者溝通。認真做好企業公民，贏得社會尊重，實現經濟、社會及環境的可持續發展。

社會責任治理架構

按照《香港聯合交易所有限公司證券上市規則》附錄二十七之《環境、社會及管治報告指引》的要求，建立起環境、社會及管治 (ESG) 治理架構。

董事會

- ◆ 評估及厘定公司有關 ESG 的風險
- ◆ 確保設立合適及有效的 ESG 監控系統
- ◆ 審批 ESG 相關政策及企業社會責任報告

ESG 工作管理小組

- ◆ 執行 ESG 風險管理及內部監控
- ◆ 指導 ESG 工作執行小組工作
- ◆ 審批 ESG 相關政策及企業社會責任報告，確認績效指標資料的準確性

ESG 工作執行小組

- ◆ 收集 ESG 相關資料並負責報告編制工作
- ◆ 定期向公司管理層彙報，以助其評估及厘定本公司就 ESG 風險管理及內部監控系統是否合適及有效



利益相關方溝通

高度重視利益相關方溝通，建立與股東、客戶、員工、政府及監管機構、社區的常態化溝通機制。通過溝通，深入瞭解各方訴求、意見和建議，將其關注點融入運營和決策過程中，實現社會責任與公司日常運營相結合，驅動公司的可持續發展。

我們識別出對光大證券具有決策權或影響力、與我們關係密切的五類主要利益相關方及他們所關注的議題。



政府及監管機構

關注議題

- ◆ 合規管理
- ◆ 風險管理
- ◆ 企業文化建設

溝通與回饋

- ◆ 定期資訊披露
- ◆ 強化風險管控機制，深化風控管理
- ◆ 建設“四梁八柱”文化體系，開展企業文化診斷項目



股東/投資者

關注議題

- ◆ 公司治理
- ◆ 業務發展
- ◆ 反腐敗

溝通與回饋

- ◆ 舉行年度股東大會，若有特殊情況舉行臨時股東大會
- ◆ 舉行投資者見面會、業績說明會
- ◆ 開展廉潔從業培訓



客戶

關注議題

- ◆ 金融科技創新
- ◆ 權益保護
- ◆ 服務品質

溝通與回饋

- ◆ 優化金陽光APP及E櫃通
- ◆ 舉行投資者教育活動
- ◆ 開展客戶滿意度問卷調查



員工

關注議題

- ◆ 晉升發展
- ◆ 權益和福利
- ◆ 教育培訓

溝通與回饋

- ◆ 進行員工績效考核
- ◆ 工會開展活動
- ◆ 組織員工培訓



社區

關注議題

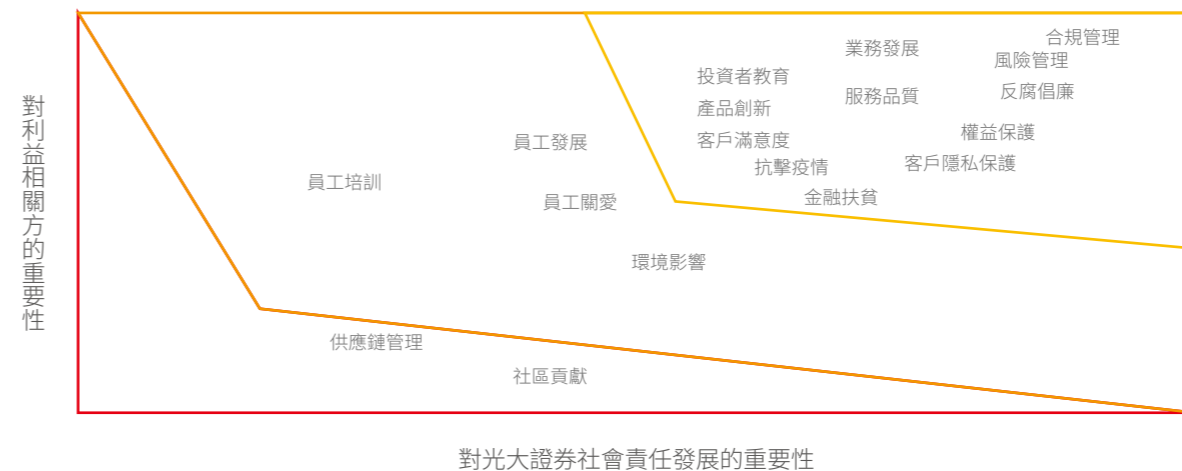
- ◆ 精準扶貧
- ◆ 抗擊疫情
- ◆ 社區貢獻

溝通與回饋

- ◆ 開展“證券+”扶貧專案
- ◆ 捐贈物資，助力企業復工恢復生產
- ◆ 舉辦志願者活動

實質性分析

為更好回應利益相關方的訴求與期望，公司定期開展重要性議題的識別工作。報告期內，經過專家分析和評估，結合公司發展戰略及運營重點，確定年度重要社會議題並將其作為年度社會責任報告編制重要依據之一。從對利益相關方的重要性和對公司的社會責任的重要性兩個方面，分析議題的重要性排序，並在本報告中針對重要性議題進行重點回應。



|| 合規風控

築牢風險防線

各類核心風險指標均控制良好

優化風險管理組織架構

推進風險處置化解

強化信用風險管控機制

深化風險內控管理

強化子公司垂直管控

2020年，公司將嚴抓風險防控基本要求嵌入公司業務流程、風險管理、內控之中，在優化風險管理組織架構、推進風險處置化解、強化信用風險管控機制、深化風險內控管理、強化子公司垂直管理等方面取得積極成效。報告期內，信用、市場、流動性等風險指標均控制在董事會風險容忍度內。

夯實合規內控

2020年共進行合規宣導

31

次

員工參與合規文化學習達

70000

人次

同時公司著重打擊非法證券行為，落實智慧財產權保護工作。



• 舉辦專題培訓

圍繞《民法典》《憲法》、新《證券法》展開專項培訓，通過觀看視頻、直播授課、開展考試等方式提升員工法律意識。



• 開展打非宣傳月

以“理性投資，遠離非法證券陷阱”為主題開展防範非法證券宣傳月活動，發佈資訊百萬餘條，覆蓋人數逾160萬。

圍繞“股市黑嘴”“非法薦股”“場外配資”等專項整治重點及政策界限進行宣傳。

• 落實智慧財產權保護工作

製作並發佈《關於組織開展公司子公司及其下設機構人事管理及商標字型大小使用專項整治的通知》等相關檔。

打造正版軟體及圖片資料庫，降低因侵權引發的聲譽風險。



落實反洗錢、反腐敗



疫情期間，錄製課件向員工開展“陽光學院”線上廉潔從業培訓與宣導並開展考試。收集了多個廉潔案例，製作成廉潔從業系列短片。



開創微信公眾號“光證普法”和喜馬拉雅專欄。每日製作並推送原創普法宣傳材料。經過近一年的打造，該普法系列公眾號累計發佈245期，點擊量累計逾萬次。

通過完善制度、提升風險防範能力、加強對子公司及分公司的垂直管理、以及深化反洗錢宣導及培訓四個方面積極履行反洗錢義務。在《中國人民銀行上海分行關於2019年度上海市證券公司反洗錢分類評級情況的通報》中獲得BB級別評級結果，其中固有風險和管控效率的多項指標有明顯改善。



智慧光證

2020年，在國內迴圈為主體、國內國際雙迴圈相互促進的發展格局下，光大證券作為創新引領者，不斷提升硬實力，認真研究實體經濟企業需求，為實體經濟做出深遠的貢獻。同時，持續借助金融科技的力量為客戶提供更優質、更具有價值的服務，保護好投資者特別是中小投資者的合法權益。

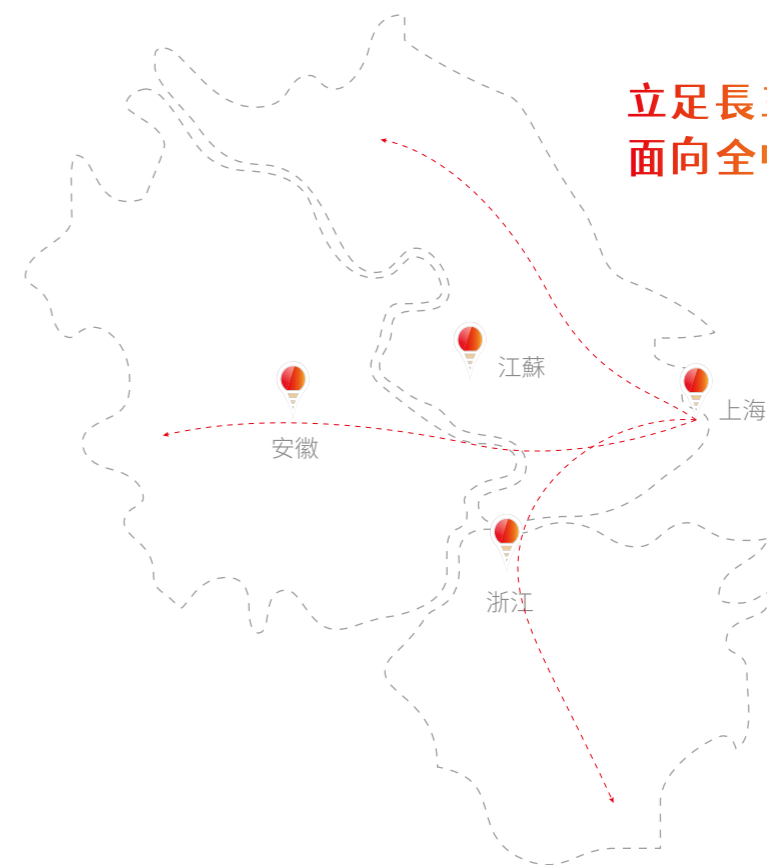
- ◆ 為企業提供固定收益類融資服務，實現融資規模**3,663.95**億元
- ◆ 8個IPO專案支援戰略新興產業，發行規模共**63.23**億元
- ◆ 為長三角地區多家企業客戶提供融資服務，融資規模合計**504.68**億元

協同戰略，推動經濟高品質發展

推動實體經濟發展

2020年，光大集團的E-SBU協同發展戰略進一步做優做實。公司牽頭光大集團投行E-SBU建設，著力打造“三大一新”產業大投行服務體系，積極參與環保、健康、旅遊E-SBU戰略單元。報告期內，公司為全國28個省市自治區企業客戶提供固定收益類產品承銷服務，實現融資規模3,663.95億元，切實輸血實體經濟。承做18個IPO項目，其中8個專案支援新一代資訊技術產業、生物產業、高端裝備製造產業、新材料產業等戰略新興產業，發行規模共63.23億元。

2020年，為多家長三角企業客戶提供短融、中票、公司債、資產支援證券和資產支援票據品種承銷服務，融資規模合計504.68億元。同時，在京津冀、粵港澳大灣區積極開展業務，助力金融供給側結構改革。2020年，共中標32個省、市、自治區的地方債項目，中標額接近500億元。



立足長三角
面向全中國

助力綠色金融

報告期內，公司大力發展綠色金融，推進綠色發展，積極滿足企業的個性化綠色融資需求。



承銷綠色資產支援票據

2020年6月，作為聯席主承銷商支持中再資源環境股份有限公司2020年度第一期綠色資產支援票據，總發行規模3億元，入池基礎資產項目每年可處理消耗舊家電量為1,590萬次，減少廢舊家電對生態環境的污染，同時實現廢物資源化利用。

承銷環保熊貓債

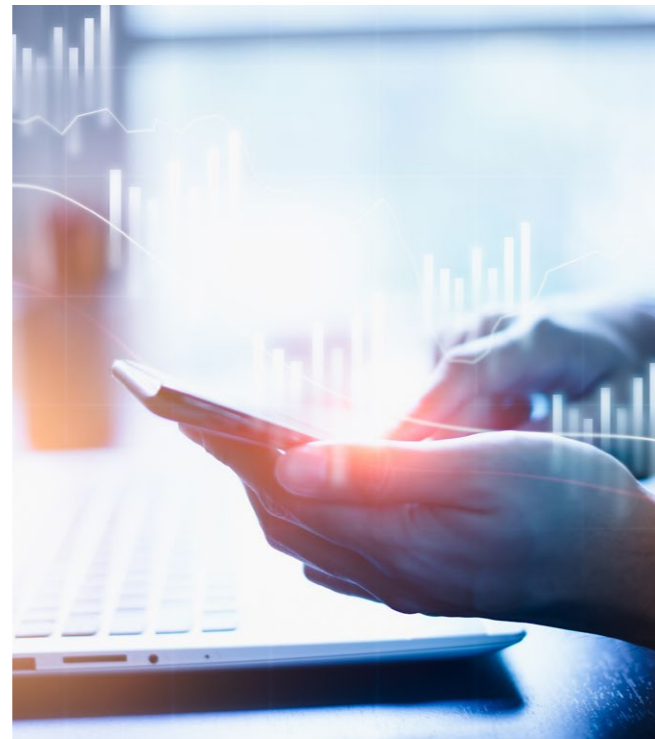
公司充分發揮在國內債券承銷市場上的優勢，協助光大綠色環保熊貓中票專案順利獲得銀行間交易商協會註冊通知書，批文額度35億元。首期熊貓中票於2020年6月發行成功，是光大集團環保板塊的首個銀行熊貓中票專案。

科技賦能，提供品質服務

深化線上服務，提升客戶體驗

堅持以“以客戶為中心”的服務理念不動搖。2020年，手機用戶端金陽光APP與全流程櫃面業務平台“E櫃通”不斷優化升級以持續提升用戶體驗，構建覆蓋客戶“投前、投中、投後”的服務體系。截至2020年12月，金陽光APP、E櫃通多次版本升級，實現300多個業務流程新增或優化，提升用戶體驗。

同時，進一步將線上服務融合進普惠金融服務。與雲繳費科技有限公司合作，將水電煤等便民繳費服務引入金陽光APP中，提供惠民生活服務；同時將中青旅的旅遊出行服務引入金陽光APP惠民生活服務中，便利客戶生活服務。



數位化創新賦能發展

公司將科技作為核心競爭力，選擇合適而實際的新興技術融合創新路徑，提升運維效率和金融服務水準，實現科技引領業務。通過推動技術與業務的深度融合，完善雲計算平台、大資料平台、AI基礎技術能力平台建設，更好地完善客戶服務體系建設，保障消費者權益，同時更好地服務實體經濟發展。



打造線上名品

推出智慧盯盤、投顧小店、光證資訊、遊戲化運營、智慧工具等產品，以及40多項業務辦理功能，優化“智投魔方”智能理財服務，充分發揮無接觸服務優勢，為客戶提供資料化、智慧化、個性化證券金融服務。



建設AI平臺

智慧外呼自研升級後，平均回訪完成率達到或接近人工回訪的完成水準，有效減少外呼崗的工作量。視頻質檢服務實現人臉檢測，可支援視頻和圖像人臉檢測。目前已成功應用於智慧雙錄和單向視頻開戶場景，準確率可達98%以上，平均耗時壓縮至200毫秒。



構建數據中臺

不斷優化數據基礎環境、提升數據服務能力、深化數據賦能成效。數據中臺的統一服務窗口——數據服務平臺，提供個性數據查詢服務。根據人行反洗錢、中登實名制等監管要求，制定檢核規則，實現客戶帳戶資料全面評分，精準定位帳戶數據品質問題。助力E賬通系統完成存量客戶關鍵資料資訊填補，協助合規部門完成客戶櫃檯間資料資訊一致性檢核。

借助人工智慧服務，吸引更多客戶使用，2020年“智投魔方”簽約服務客戶突破

7.2萬

借助大資料技術，充分賦能精準行銷服務，2020年“智投魔方”發送資訊提醒共計發送

829萬條

夯實投教體系

提升客戶網路安全意識是消費者權益保障工作的重要內容，也是投資者教育的前提基礎。2020年，公司舉辦“疫情不忘初心，安全一路同行”網路安全宣傳周活動及金融資訊安全宣傳活動，通過多場景模擬吸引投資者參與，增強網路安全意識。

2020年建成省級線下投教基地，線上投教基地正在全面建設中。作為上海首批5家券商之一，參加上交所舉辦的“推動投資者教育納入國民教育體系工程”，與上交所及對口院校上海財經大學簽署了三方合作備忘錄。公司“特聘講師團”的四名講師先後走進上海財經大學，從不同角度講授了涵蓋資本市場、證券研究、投資銀行、財富管理等多領域實務知識。



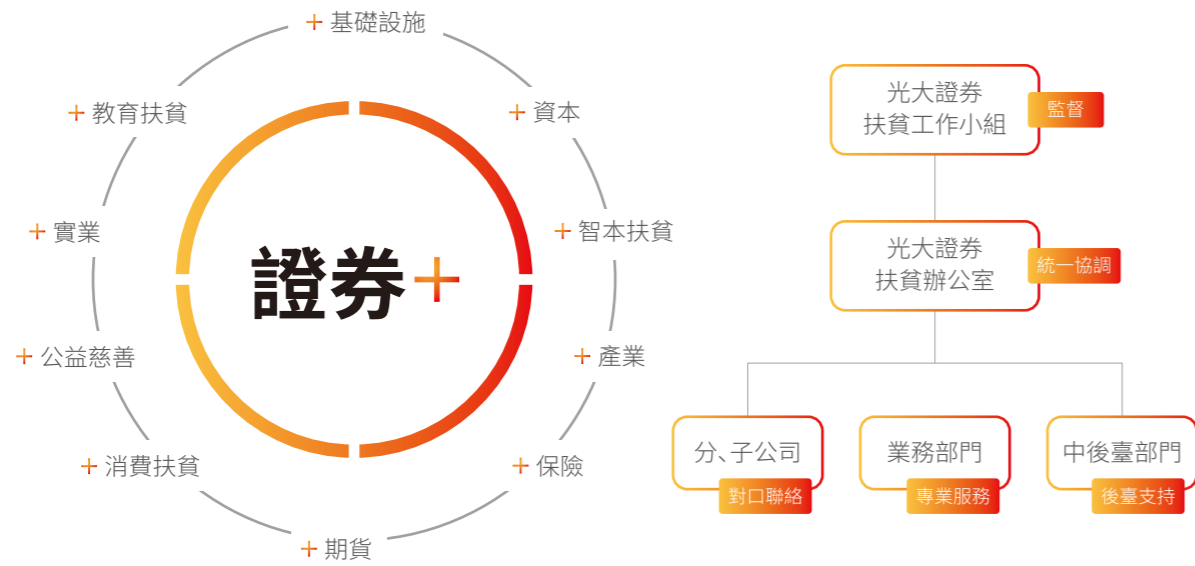
企業擔當

2020年是脫貧攻堅戰勝利的一年，也是我們共克時艱，抗擊新冠疫情的一年。公司作為身懷紅色基因的國有控股證券公司，以身作則，履行國有企業的使命職責，用金融力量溫暖社會，持續創造價值。同時，光大證券積極踐行“以人為本”的發展理念，尊重每一位員工的個性與貢獻，努力將員工的智慧和忠誠轉化為生產力，實現企業和員工的共同發展。

- ◆ 結對幫扶的**5**個國家級貧困縣全部實現脫貧摘帽
- ◆ 推進**9**個防控疫情債券項目，實際承銷額達**28.54**億元
- ◆ 設立新型冠狀病毒感染肺炎防控工作專項資金**1,000**萬元

健全長效機制，走活扶貧“一盤棋”

深入貫徹習近平總書記在決戰決勝脫貧攻堅座談會上的重要講話精神，認真落實“一司一縣”、“一縣一企”幫扶倡議，發揮公司自身優勢和金融屬性，積極有序推進各類對口幫扶工作，截至2020年11月16日，公司結對幫扶的湖南新田縣、寧夏西吉縣和江西萬安縣、興國縣、尋烏縣5個國家級貧困縣全部實現脫貧摘帽。



通過多年深耕貧困地區，摸索出“一二三四五”扶貧工作方法，以金融扶貧為基礎，以金融扶貧為基礎，重點聚焦“證券+產業”、“證券+消費”、“證券+資本”、“證券+健康”、“證券+教育”、“證券+黨建”等方面，不斷發揚完善“證券+”精準扶貧創新模式。



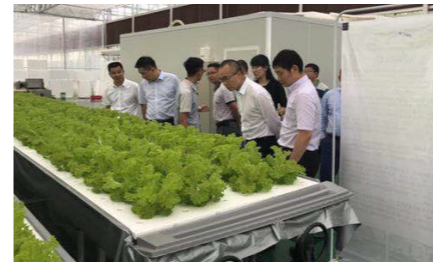
“一二三四五”扶貧工作法



公司召開2020年脫貧攻堅專題推進會



公司黨委書記、董事長閻峻赴結對幫扶的新田縣進行扶貧調研



公司黨委副書記、監事長、扶貧工作領導小組副組長劉濟平赴江西興國縣調研精準扶貧工作



公司總裁劉秋明出席2020年靜安區東西部扶貧協作和對口支援工作推進會

2016-2020年幫扶成果

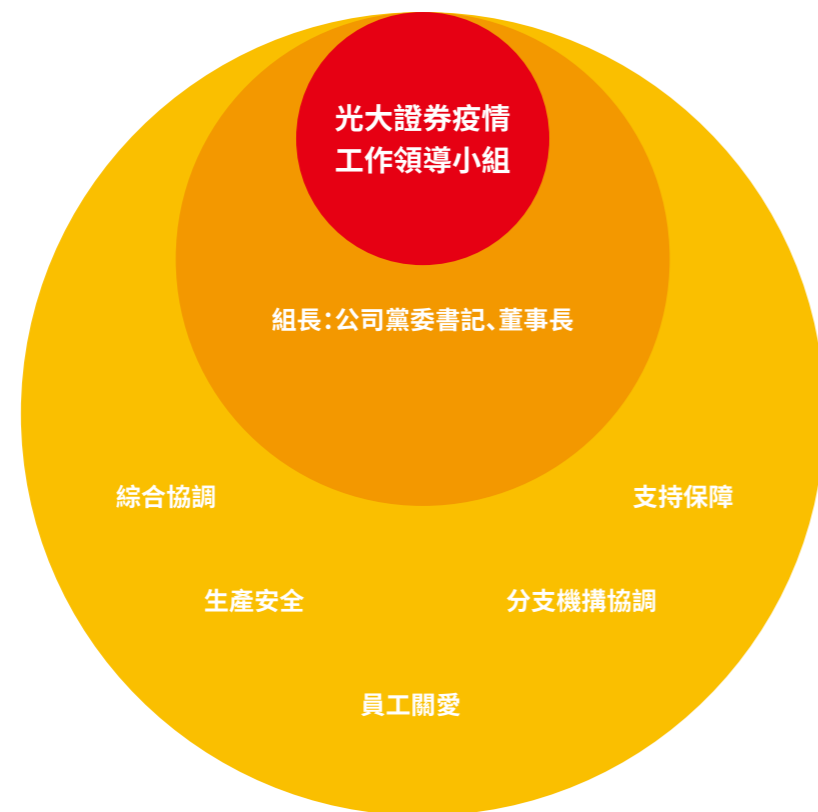
- 
 光大證券累計投入
7250 餘萬元
- 
 幫助貧困地區企業融資金額近
30 億元
- 
 連續三年說明幫扶地區師生購買重大疾病保險
40 萬人
- 
 總保額近
330 億元
- 
 幫扶建檔立卡群眾
4.9 萬人

2016年以來，光大證券累計投入7,250餘萬元用於扶貧及各類公益項目；說明貧困地區企業融資金額近30億元；連續三年說明幫扶地區近40萬師生購買重大疾病保險，總保額近330億元；幫扶建檔立卡群眾4.9萬人，實現脫貧超萬人。因在扶貧公益等方面充分體現央企擔當，公司2020年以來獲得上海市民政局頒發的第十一屆“中華慈善獎”上海市提名獎、中國金融工會授予的“2019年度全國金融先鋒號”等多項榮譽。

在公司結對幫扶的貧困縣脫貧“摘帽”之後，公司下一步將繼續以習近平新時代中國特色社會主義思想為指導，貫徹中央“四個不摘”政策，建立健全防止返貧長效機制，深入研究接續推進全面脫貧與鄉村振興有效銜接，堅持“用真心、付真情、出真力”，幫助貧困縣鞏固脫貧成果，走好鄉村振興之路。

共克時艱，抗疫行動顯溫暖

2020年1月，公司黨委成立應對疫情工作領導小組，緊急啟動應急預案，通過強化疫情防控組織保障，全力守穩員工、客戶和生產三大安全防線。設立新型冠狀病毒感染肺炎防控工作專項資金1,000萬元，明確防控專用資金使用管理要求使資金合規合理有效使用。2020年1月至2月，先後向湖北疫情地區捐款，共計超過750萬元，與湖北地區同胞共克時艱。



社會關愛

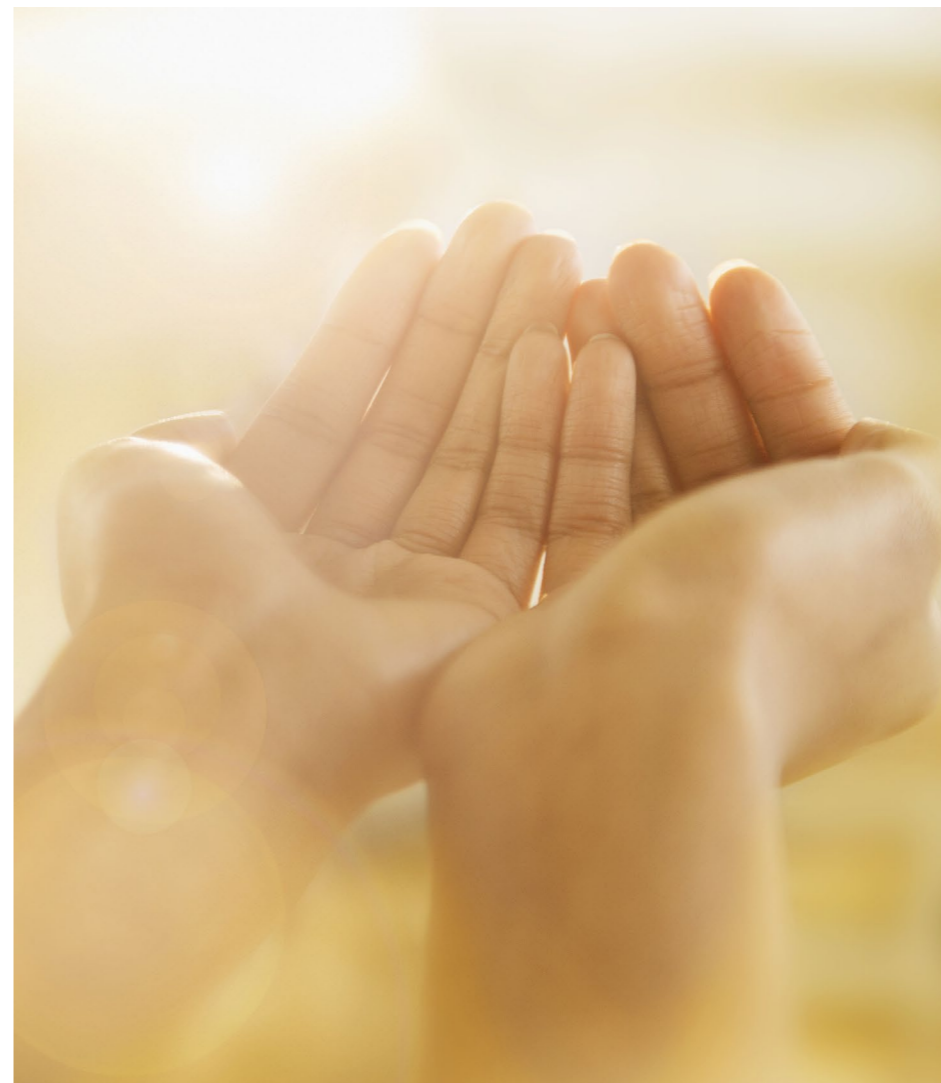
開展“光榮綻放，大愛無疆”無償獻血活動

自疫情發生以來，抗擊疫情臨床用血量巨大。公司組織開展無償獻血活動，共有77名志願者參與，完成115個無償獻血指標，獻血23,000毫升。



光證員工心系武漢

疫情期間，開展“中國力量”公益廣告宣傳，組織拍攝《武漢加油》宣傳視頻，該視頻轉發量達1.4萬人次。推出員工原創書畫詩詞“書情畫意”“詩誦戰疫”等系列，彙集全國各地員工的祝福和心意，為湖北地區同胞加油。



員工安全

第一時間購買防疫物資，確保員工安全。向兄弟企業中青旅耀悅（北京）旅遊有限公司採購防疫物資，為6,410名員工採購合計價值128.2萬元的物資。

客戶安全

引導客戶選擇電子管道；推進大資料精準行銷平台並強化運營；金陽光APP增加“疫情專區”，提供7項免費疫情服務，如24小時線上義診、患者行程查詢等服務。

生產安全

推進9個防控債券項目，總發行額合計90.64億元，實際承銷額達28.54億元，資金用於防控戰略物資生產、防疫物資購買、補充疫情防控流動資金等。優先支援湖北地區企業投行業務申報審批。

子公司光大期貨“保險+期貨”支持疫區災後重建

公司全資子公司光大期貨積極參與“保險+期貨”8個試點專案，項目總保費超4,000萬元，覆蓋農戶近8萬戶，惠及建檔立卡貧困戶近2萬戶。疫情爆發後，光大期貨為湖北省某大型生豬養殖企業提供幫助，該項目承保數量為豬飼料50,000噸，涉及生豬13萬餘頭。項目最終賠付156萬元，有效緩解了豬飼料成本上漲給該企業帶來的壓力，切實助力疫區災後重建。





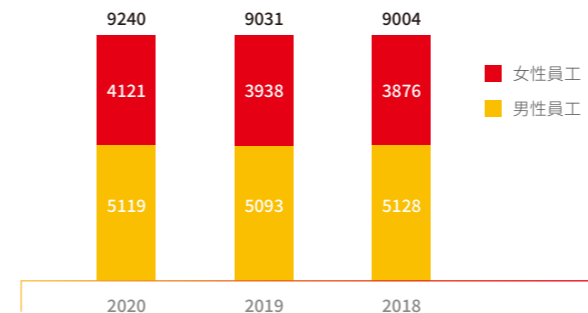
攜手員工，共創未來

提供優質發展平台

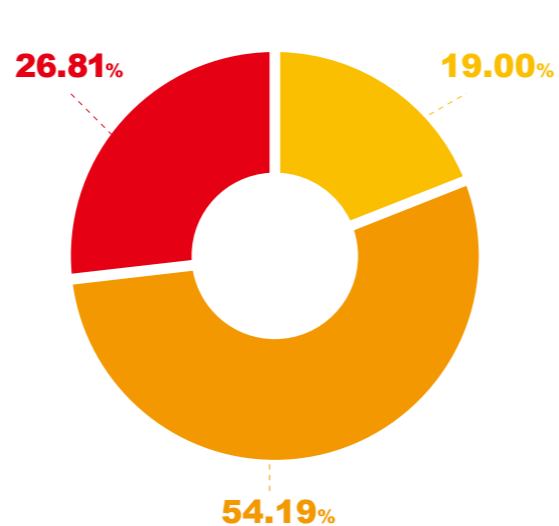
僱傭政策

公司嚴格遵守相關法律法規，並堅持公平平等的就業觀念，杜絕任何基於種族、性別、宗教、年齡、社會出身及其他因素的歧視。制定一系列招聘管理、薪酬福利等內部政策，切實保障員工的合法權益。報告期內，實施僱員身份驗證核實程式，增加入職流程背景調查環節。禁止僱傭童工、強迫勞動、限制員工自由等一切非法用工行為。報告期內，概無聘用童工或強制勞工事件。

截至2020年12月31日，公司在職員工總數為9,240人，員工各類型分類情況如圖所示

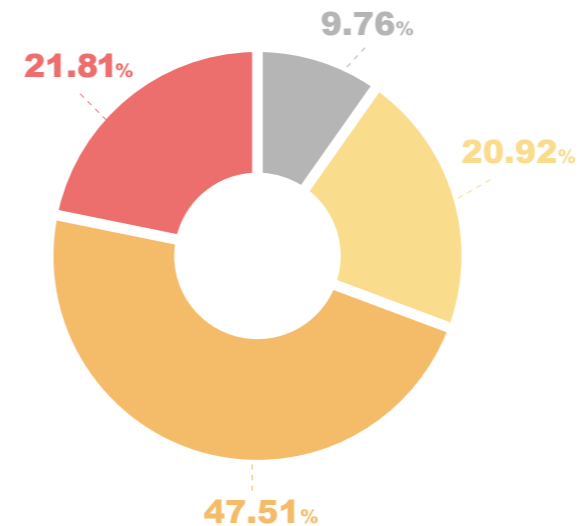


2020年光大證券員工結構



碩士研究生及以上學歷 **2477**人
大學本科學歷 **5007**人
其他學歷 **1756**人

2020年度按學歷劃分員工概況



20-30歲 **2015**人
30-40歲 **4390**人
40-50歲 **1933**人
50歲及以上 **902**人

2020年度按年齡劃分員工概況

人才發展

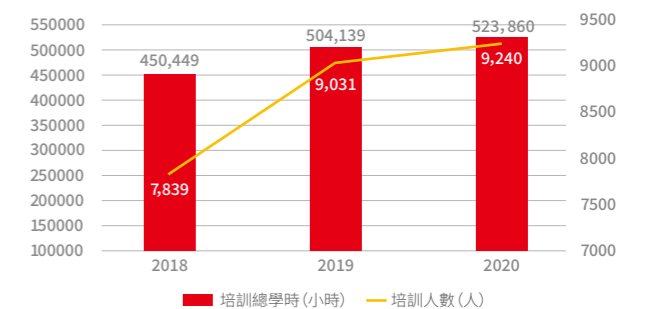
延續“聚天下英才而用之”的傳統，積極營造舉賢薦能的文化氛圍。報告期內，人才招聘符合《光大證券股份有限公司員工招聘管理辦法》，滿足公司持續發展對各類人才的需求。通過打造“招賢館”，致力於完善人才梯隊建設，提升人力資源配置效率。首次大範圍開放所有部門的班子管理崗位，最大限度打破競聘崗位限制，面向公司內部“80後”為青年公開選拔，啟用一大批有能力和有幹勁的青年幹部，為公司創新發展輸入新鮮血液。

員工培訓

開展員工培訓是深入貫徹公司文化價值觀的重要途徑，公司以鍛造堅強有力的一流投行隊伍為目標，不斷完善和優化分層分類的教育培訓體系，加強幹部培訓，組織新員工、業務主題、創新訓練營等各類培訓，優化學習平臺建設，全面提升廣大幹部員工專業素養。

截至2020年12月末，公司員工培訓情況如下

- 組織培訓共計**1,115**場，覆蓋率**100%**
- 覆蓋員工人次達**458,871**次
- 培訓總學時**523,860**學時，較2019年提升**4%**
員工完成受訓平均時數達**57.32**小時，較2019年提升**2.3%**



光大證券持續加大員工培訓投入

構造健康和諧環境

健康與安全

公司重視員工的身體、心理健康與安全，嚴格遵守相關法律法規，為員工提供健康福利保險，致力打造健康安全的工作環境。發佈《致全體員工的倡議書》，打探員工健康狀況，在企業微信端推出“心理防疫”專欄，為全員投保重疾、意外、住院、門急診等醫療保險和疫情防控專項險，開設線上防疫知識講座。



關愛活動

公司鼓勵員工積極參與各類員工活動。報告期內，公司繼續舉辦體育節、文化節，組織開展豐富多彩的文體活動，增強團隊凝聚力，推動企業文化建設。在新冠肺炎疫情爆發期間，為部分返滬員工開啟綠色通道，提供短期臨時性過渡住房，切實解決員工實際困難。

光證青年公寓

通過“政府讓一點、企業補貼一點、員工出一點”的方式，啟動青年公寓專案，解決紮根上海的後顧之憂。公寓入住率不斷提高，截至報告期末，累計入住324人次，減輕在上海的青年員工步入工作階段初期的經濟壓力。



綠色運營，克儉低碳推動可持續發展

反對浪費

加大員工餐廳精細化管理，開展“珍惜糧食，反對浪費”的行動，上線“智慧餐飲”系統，從源頭上避免餐飲浪費，切實履行社會責任。活動開展後，餐餘垃圾較之前下降45%。



責任採購

在採購過程中，考量供應商的環境及社會責任，如供應商產品是否綠色環保等，促進供應商提高其環境及社會責任的表現。在採購流程中取消冗餘紙質審批，減少採購節點，提升採購效率。

節能減排

積極回應上海市政府垃圾分類工作的號召，在總部大樓各個樓層均設置分類垃圾箱，實現四類垃圾分類的全覆蓋。同時，優化車輛管理制度，增強車輛使用效率，一定程度上實現節能減排。



環境績效表

資源使用	2018		2019		2020	
	总量	密度	总量	密度	总量	密度
電	25203722千瓦時	2799.17千瓦時/人	28035385千瓦時	3200.75千瓦時/人	26201022千瓦時	2835.61千瓦時/人
水	206764噸	22.96噸/人	118549噸	13.53噸/人	74540噸	8.07噸/人
汽油	289382升	32.14升/人	351463升	40.13升/人	458187升	49.59升/人
柴油	543升	0.06升/人	435.19升	0.05升/人	0升	0.00升/人
紙張	123噸	0.01噸/人	148噸	0.02噸/人	136噸	0.01噸/人

廢棄物						
辦公垃圾	608噸	0.07噸/人	451噸	0.05噸/人	246噸	0.03噸/人
廢棄墨水匣	3007支	0.33支/人	2620支	0.30支/人	1706支	0.18支/人
碳粉	-	-	-	-	540kg	0.06kg/人
廢棄硒鼓	2507個	0.28個/個	2693個	0.31個/個	3250個	0.35個/人
廢棄螢光燈管	4084支	0.45支/人	6797支	0.78支/人	2057支	0.22支/人
報廢電腦及5,000元以上報廢固定資產	2852臺	0.32臺/人	2587臺	0.30臺/人	6634臺	0.72臺/人

能源消耗及溫室氣體排放						
直接能源總耗量	2499840千瓦時	277.64千瓦時/人	3033925千瓦時	346.38千瓦時/人	3977411千瓦時	430.46千瓦時/人
間接能源總耗量	25203722千瓦時	2799.17千瓦時/人	28035384千瓦時	3200.75千瓦時/人	26201022千瓦時	2835.61千瓦時/人
溫室氣體排放範疇一	635噸	0.07噸/人	771噸	0.09噸/人	995噸	0.11噸/人
溫室氣體排放範疇二	17157噸	1.91噸/人	19115噸	2.18噸/人	22090噸	2.39噸/人
溫室氣體排放總量	17792噸	1.98噸/人	19886.20噸	2.27噸/人	23085噸	2.50噸/人

注：碳粉資料自2020年起收集記錄，故不包含2019年與2018年資料。

附錄

ESG指標索引

範疇A 環境		
A1 排放物	指標描述	索引位置
	A1.1 排放物種類及相關排放資料	綠色運營, 克儉低碳推動可持續發展
	A1.2 直接(範圍1)及間接能源(範圍2)溫室氣體總排放量(以噸計算)及(如適用)密度(如以每產量單位、每項設施計算)	綠色運營, 克儉低碳推動可持續發展
	A1.3 所產生有害廢棄物總量(以噸計算)及(如適用)密度(如以每產量單位、每項設施計算)	綠色運營, 克儉低碳推動可持續發展
	A1.4 所產生無害廢棄物總量(以噸計算)及(如適用)密度(如以每產量單位、每項設施計算)	綠色運營, 克儉低碳推動可持續發展
	A1.5 描述所訂立的排放量目標及為達到這些目標所採取的步驟	綠色運營, 克儉低碳推動可持續發展
A1.6 描述處理有害及無害廢棄物的方法, 及描述所訂立的減廢目標及為達到這些目標所採取的步驟	綠色運營, 克儉低碳推動可持續發展	
A2 資源使用	指標描述	索引位置
	A2.1 按類型劃分的直接及/或間接能源(如電、氣或油)總耗量(以千個千瓦時計算)及密度(如以每產量單位、每項設施計算)	綠色運營, 克儉低碳推動可持續發展
	A2.2 總耗水量及密度(如以每產量單位、每項設施計算)	綠色運營, 克儉低碳推動可持續發展
	A2.3 描述能源使用效益所訂立的目標以及為達到這些目標所採取的步驟	綠色運營, 克儉低碳推動可持續發展
	A2.4 描述求取適用水源上可有任何問題, 以及用水效益, 並描述所訂立的目標以及為達到這些目標所採取的步驟	本公司業務運營未涉及較為顯著的水資源使用, 並且該項議題權益者那個並未表達過分關注, 因此未對此項指標進行披露
A2.5 製成品所用包裝材料的總量(以噸計算)及(如適用)每生產單位占量	由於業務性質, 不適用	
A3環境及天然資源	指標描述	索引位置
	A3.1 描述業務活動對環境及天然資源的重大影響及已採取管理有關影響的行動	由於業務性質, 不適用
A4 氣候變化	指標描述	索引位置
	識別及應對已經及可能會對發行人產生影響的重大氣候相關事宜的政策	本公司計畫未來進行披露
A4.1 描述已經或可能對發行人產生影響到重大氣候相關事宜, 以及應對的行動	本公司計畫未來進行披露	

範疇B 社會		
	指標描述	索引位置
B1 僱傭	一般披露 B1.1按性別、僱傭類型(如全職或兼職)、年齡組別及地區劃分的僱員總數。	提供優質發展平臺
	B1.2按年齡性別、組別及地區劃分的僱員流失比率	本公司計畫未來進行披露
B2 健康與安全	指標描述	索引位置
	B2.1過去三年(包括彙報年度)每年因工亡故的人數及比率	報告期內未發生因工死亡案件
	B2.2因工傷損失工作日數	本公司計畫未來進行披露
	B2.3描述所採納的職業健康與安全措施,以及相關執行及監察方法	構建健康和諧環境
B3 發展與培訓	指標描述	索引位置
	B3.1按性別及僱員類別(如高級管理層、中級管理層)劃分的受訓僱員百分比	提供優質發展平臺
	B3.2按性別及僱員類別劃分,每名僱員完成受訓的平均時數	提供優質發展平臺
B4 勞工準則	指標描述	索引位置
	B4.1描述檢討招聘慣例的措施以避免童工及強制勞工	提供優質發展平臺
	B4.2描述在發現違規情況時消除有關情況所採取的步驟	提供優質發展平臺
B5 供應鏈管理	指標描述	索引位置
	B5.1按地區劃分的供應商數目	本公司計畫未來進行披露
	B5.2描述有關聘用供應商的慣例,向其執行有關慣例的供應商數目,以及相關執行及監察方法	綠色運營,克儉低碳推動可持續發展
	B5.3描述有關識別供應鏈每個環節的環境及社會風險的慣例,以及相關執行及監察方法	本公司計畫未來進行披露
	B5.4描述在揀選供應商時促使多用環保產品及服務的慣例,以及相關執行及監察方法	綠色運營,克儉低碳推動可持續發展
B6 產品責任	指標描述	索引位置
	B6.1已售或已運送產品總數中因安全健康理由而須回收的百分比	由於業務性質,不適用
	B6.2接獲關於產品及服務的投訴數目以及應對方法	夯實投教體系
	B6.3描述與維護及保障智慧財產權有關的慣例	夯實內控合規
	B6.4描述品質檢定過程及產品回收程式	由於業務性質,不適用
	B6.5描述消費者資料保障及私隱政策,以及相關執行及監察方法	深化線上服務,提升客戶體驗
B7 反貪污	指標描述	索引位置
	B7.1於彙報期內對發行人或其僱員提出並已審結的貪污訴訟案件的數目及訴訟結果	本公司計畫未來進行披露
	B7.2描述防範措施及舉報程式,以及相關執行及監察方法	落實反洗錢與反腐敗
	B7.3描述向董事及員工提供的反貪污培訓	落實反洗錢與反腐敗
B8 社區投資	指標描述	索引位置
	B8.1專注貢獻範疇(如教育、環境事宜、勞工需求、健康、文化、體育)	健全長效機制,走活扶貧“一盤棋” 共克時艱,抗疫行動顯溫暖 助力綠色金融
	B8.2在專注範疇所動用資源(如金錢或時間)	共克時艱,抗疫行動顯溫暖 助力綠色金融

意見回饋表

感謝您閱讀《光大證券股份有限公司2020年度企業社會責任報告》,為提升公司的ESG管理,我們期望您通過填寫回饋表,向我們提出寶貴的意見及建議,並選擇以下任意方式將評價回饋給我們。

聯繫郵箱:ebs@ebcn.com

聯繫地址:上海市靜安區新開路 1508 號

聯繫電話:(8621) 2216 9999

1. 您屬於以下哪類權益者:

政府 監管機構 股東 客戶 員工 合作夥伴 其他

2. 您對本報告的總體評價:

不好 一般 較好 很好

3. 您對光大證券在經濟方面履行社會責任的評價:

不好 一般 較好 很好

4. 您對光大證券在環境方面履行社會責任的評價:

不好 一般 較好 很好

5. 您對光大證券在社會方面履行社會責任的評價:

不好 一般 較好 很好

6. 您認為本報告披露的資訊是否完整:

否 一般 是

7. 您認為本報告的內容和版式是否清晰易懂:

否 一般 是

8. 您對改善和提高光大證券履行社會責任和本報告的其他意見和建議:

