

香港交易及結算所有限公司及香港聯合交易所有限公司對本公告的內容概不負責，對其準確性或完整性亦不發表任何聲明，並明確表示，概不就因本公告全部或任何部分內容而產生或因依賴該等內容而引致的任何損失承擔任何責任。



LH GROUP

叙福樓集團

LH GROUP LIMITED

叙福樓集團有限公司

(於開曼群島註冊成立的有限公司)

(股份代號：1978)

截至二零二零年十二月三十一日止年度的
年度業績公告

財務摘要

	截至十二月三十一日止年度	
	二零二零年 百萬港元	二零一九年 百萬港元
收入	802.9	1,005.8
本公司股東應佔溢利／(虧損)	140.3	(11.2)
每股盈利／(虧損) 基本及攤薄 (港仙)	17.54	(1.40)

董事會建議派付截至二零二零年十二月三十一日止年度的末期股息每股13.16港仙，相當於派息率約75%。

業績

叙福樓集團有限公司(「本公司」)董事(「董事」)會(「董事會」)欣然公佈本公司及其附屬公司(統稱「集團」或「本集團」)截至二零二零年十二月三十一日止年度的經審核合併業績，連同截至二零一九年十二月三十一日止年度的比較數字如下：

合併全面收益表

截至二零二零年十二月三十一日止年度

	附註	截至十二月三十一日止年度 二零二零年 千港元	二零一九年 千港元
收入	4	802,852	1,005,776
其他收入及收益	5	95,006	4,519
食品及飲料成本		(252,111)	(292,786)
員工成本		(213,823)	(301,392)
折舊及攤銷		(32,822)	(44,214)
使用權資產之折舊		(91,044)	(98,805)
物業租金及相關開支		(33,732)	(73,602)
燃料及公共設施開支		(18,207)	(24,924)
廣告及推廣開支		(5,731)	(11,629)
其他經營開支		(88,876)	(94,800)
物業、廠房及設備減值撥備，淨額		(5,740)	(20,176)
使用權資產減值撥備，淨額		(10,714)	(48,444)
無形資產減值撥備		—	(569)
金融資產減值撥備		—	(3,832)
出售附屬公司之收益		—	13,101
出售透過損益按公平值列賬的金融資產 之虧損		—	(5,000)
融資收益	6	3,775	4,150
融資成本	6	(5,086)	(8,321)
除稅前溢利／(虧損)	7	143,747	(948)
所得稅開支	8	(3,419)	(10,320)
年內溢利／(虧損)及全面收益／(虧損) 總額		<u>140,328</u>	<u>(11,268)</u>
以下各方應佔：			
本公司股東		140,328	(11,226)
非控股權益		—	(42)
		<u>140,328</u>	<u>(11,268)</u>
每股盈利／(虧損) 基本及攤薄	9	<u>17.54港仙</u>	<u>(1.40)港仙</u>

合併財務狀況表

於二零二零年十二月三十一日

		二零二零年 十二月 三十一日 千港元	二零一九年 十二月 三十一日 千港元
資產			
非流動資產			
物業、廠房及設備		106,952	126,710
使用權資產		169,332	227,331
投資物業		670	695
無形資產		5,419	6,015
租金及公共設施按金	11	39,463	43,216
購買物業、廠房及設備的預付款項	11	1,805	575
遞延所得稅資產		26,040	23,875
		<u>349,681</u>	<u>428,417</u>
流動資產			
存貨		32,414	24,517
貿易應收款項	11	4,962	6,156
預付款項、按金及其他應收款項	11	20,983	18,277
可收回稅項		686	1,737
短期銀行存款		159,623	132,352
現金及現金等價物		179,148	130,759
		<u>397,816</u>	<u>313,798</u>
資產總額		<u>747,497</u>	<u>742,215</u>
權益及負債			
本公司股東應佔權益			
股本	13	80,000	80,000
股份溢價		122,781	122,781
儲備		211,820	71,492
		<u>414,601</u>	<u>274,273</u>

合併財務狀況表(續)
於二零二零年十二月三十一日

	附註	二零二零年 十二月 三十一日 千港元	二零一九年 十二月 三十一日 千港元
非流動負債			
復原費用撥備	12	14,932	15,009
租賃負債		95,752	157,100
遞延所得稅負債		5,155	5,839
		<u>115,839</u>	<u>177,948</u>
流動負債			
貿易應付款項	12	37,657	44,774
其他應付款項及應計費用	12	59,886	65,102
合約負債		21,819	22,952
租賃負債		93,401	131,472
應付稅項		4,294	25,694
		<u>217,057</u>	<u>289,994</u>
負債總額		<u>332,896</u>	<u>467,942</u>
權益及負債總額		<u><u>747,497</u></u>	<u><u>742,215</u></u>

附註

1. 一般資料

本公司於二零一七年六月九日根據開曼群島法例第22章公司法(一九六一年法例三, 經合併及修訂)於開曼群島註冊成立為一間獲豁免有限公司, 而其股份已自二零一八年五月三十日(「上市日期」)起在香港聯合交易所有限公司(「聯交所」)主板上市(「上市」)。本公司的註冊辦事處地址為Walkers Corporate Limited, 190 Elgin Avenue, George Town, Grand Cayman KY1-9008, Cayman Islands。

本公司為一間投資控股公司, 而其附屬公司主要在香港作為供應亞洲菜(包括日本料理、韓國料理、粵菜及上海菜)的全服務餐廳營運商。

2. 編製基準

此等財務報表乃根據香港會計師公會(「香港會計師公會」)頒佈的香港財務報告準則(「香港財務報告準則」, 其包括所有香港財務報告準則、香港會計準則(「香港會計準則」)及詮釋)、香港公認會計原則及香港公司條例的披露規定編製。財務報表乃按歷史成本慣例法編製。除非另有註明, 否則此等財務報表以港元(「港元」)呈列, 所有數值均按四捨五入法調整至最接近千位。

編製符合香港財務報告準則的財務報表需要使用若干關鍵會計估計。管理層於應用本集團的會計政策過程中亦需要作出其判斷。

3. 會計政策

(a) 本集團採納的新訂準則及準則修訂本

本集團於二零二零年一月一日開始的年度報告期間首次應用以下新訂及經修訂準則、改進及詮釋：

香港財務報告準則第3號(修訂本)	業務的定義
香港會計準則第1號及香港會計準則第8號(修訂本)	重大的定義
二零一八年財務報告概念框架	經修訂財務報告概念框架
香港財務報告準則第9號、香港會計準則第39號及香港財務報告準則第7號(修訂本)	利率基準改革

本集團亦選擇提前採納以下修訂本：

香港財務報告準則第16號(修訂本)	Covid-19 — 相關租金優惠
-------------------	-------------------

上述修訂本對於先前期間確認的金額並無任何影響，且預計不會對當前或未來期間產生重大影響，惟以上所載之香港財務報告準則第16號(修訂本)除外。

(b) 已發行但尚未生效的香港財務報告準則的新訂準則及準則修訂本

		於以下日期 或之後開始的 年度期間生效
香港財務報告準則第9號、香港會計準則第39號、香港財務報告準則第7號、香港財務報告準則第4號及香港財務報告準則第16號(修訂本)	利率基準改革—第二階段	二零二一年一月一日
會計指引第5號(修訂本)	共同控制合併的合併會計	二零二二年一月一日
年度改進項目(修訂本)	二零一八年至二零二零年週期的年度改進	二零二二年一月一日
香港會計準則第16號(修訂本)	擬定用途前所得款項	二零二二年一月一日
香港會計準則第37號(修訂本)	履行合約之成本	二零二二年一月一日
香港財務報告準則第3號(修訂本)	引用概念框架	二零二二年一月一日
香港財務報告準則第17號	保險合約	二零二三年一月一日
香港會計準則第1號(修訂本)	將負債分類為流動或非流動	二零二三年一月一日
香港詮釋第5號(二零二零年)	借款人將載有按要求償還條款的定期貸款進行分類	二零二三年一月一日
香港財務報告準則第10號及香港會計準則第28號(修訂本)	投資者與其聯營公司或合營企業的資產出售或注資	待釐定

上述會計準則及詮釋已頒佈但尚未於二零二零年十二月三十一日的報告期間內強制生效，而本集團亦無提前採納。該等準則預期不會於當前或未來的報告期間對實體產生重大影響，亦不會對可見未來的交易產生重大影響。

(c) 會計政策變動

本集團自二零二零年一月一日起提前追溯採納香港財務報告準則第16號(修訂本) — COVID-19相關租金寬免。修訂本提供可選擇的可行權宜方法，允許承租人選擇不評估與COVID-19相關的租金寬免是否屬租賃修訂。採納該選擇的承租人可將合資格租金寬免以非租賃修訂的入賬方式入賬。可行權宜方法僅應用於因COVID-19疫情直接引致的租金寬免且須滿足如下所有條件方會適用：

- a. 租賃付款變動導致經修訂租賃代價與緊接變動前租賃代價相比，基本相同或更低；
- b. 租賃付款的任何減少僅影響於二零二一年六月三十日或之前到期的付款；及
- c. 租賃的其他條款及條件無實質性變動。

本集團已對所有合資格COVID-19相關租金寬免應用可行權宜方法。租金寬免共計約14,337,000港元已作為負可變租賃付款入賬及於截至二零二零年十二月三十一日止年度合併全面收益表的物業租金及相關開支中確認，並對租賃負債作出相應調整。此舉對於二零二零年一月一日的期初權益結餘並無影響。

4. 收入及分部資料

(a) 收入

收入乃指在香港經營餐廳以及銷售食材及其他的已收及應收款項(扣除折扣)。收入分析如下：

	截至十二月三十一日年度	
	二零二零年	二零一九年
	千港元	千港元
於某一時點確認：		
餐廳營運	799,185	991,090
銷售食材及其他	<u>3,667</u>	<u>14,686</u>
	<u>802,852</u>	<u>1,005,776</u>

(b) 分部資料

董事為本集團的主要經營決策者，其已檢討本集團的內部報告以評估表現及分配資源。管理層已根據用於作出戰略決策之由董事所審閱的報告釐定經營分部。

本集團主要於香港經營餐廳連鎖及食材銷售。管理層按本集團經營的主要菜式及食材銷售情況審閱業務的經營業績，從而就將予分配的資源作出決定。

本集團有以下呈報分部：

- | | |
|---------------------|--|
| (a) 粵菜 —
自有品牌 | 以提供粵菜的自創品牌「煲仔王」及「叙福樓金閣」經營粵菜餐廳 |
| (b) 亞洲菜 —
特許經營品牌 | 以特許經營品牌「牛角」、「溫野菜」、「牛角次男坊」及「柳氏家」經營亞洲菜餐廳 |
| (c) 亞洲菜 —
自有品牌 | 以「牛涮鍋」及「和平飯店」自有品牌經營亞洲菜餐廳 |
| (d) 銷售食材及其他 | 向關聯方及外部第三方銷售食材及其他業務 |

分部收入及分部溢利／(虧損)為呈報予董事的計量項目，以進行資源分配及表現評估。分部溢利／(虧損)(經調整除稅前溢利／(虧損)計量)乃按本集團除稅前溢利／(虧損)之一致方式計量，惟未分配融資收益及未分配成本從該計量中剔除。

分部資產主要包括物業、廠房及設備、使用權資產、無形資產、存貨、貿易應收款項、預付款項、按金及其他應收款項。該等項目不包括作一般用途的物業、廠房及設備、預付款項、按金及其他應收款項以及現金及現金等價物、投資物業、遞延所得稅資產及可收回稅項。

分部負債主要包括貿易應付款項、合約負債、租賃負債以及其他應付款項及應計費用。該等項目不包括作一般用途的其他應付款項及應計費用、應付稅項及遞延所得稅負債。

本集團的所有營運實體位於香港。本集團的所有收入均來自香港。於二零二零年及二零一九年十二月三十一日，本集團所有非流動資產均位於香港。

本集團截至二零二零年及二零一九年十二月三十一日止年度的收入、除稅前溢利／(虧損)、折舊及攤銷以及減值撥備，以及於二零二零年及二零一九年十二月三十一日的分部資產及負債分析如下：

	截至二零二零年十二月三十一日止年度				總計 千港元
	粵菜— 自有品牌 千港元	亞洲菜— 特許經營 品牌 千港元	亞洲菜— 自有品牌 千港元	食材銷售 及其他 千港元	
分部收入					
收入	65,999	536,674	196,512	91,534	890,719
分部間收入	—	—	—	(87,867)	(87,867)
外部收入	<u>65,999</u>	<u>536,674</u>	<u>196,512</u>	<u>3,667</u>	<u>802,852</u>
分部溢利	<u>36,580</u>	<u>96,503</u>	<u>16,086</u>	<u>282</u>	<u>149,451</u>
折舊及攤銷	<u>(2,495)</u>	<u>(16,274)</u>	<u>(10,398)</u>	<u>(1,355)</u>	<u>(30,522)</u>
使用權資產折舊	<u>(1,126)</u>	<u>(56,935)</u>	<u>(28,694)</u>	—	<u>(86,755)</u>
減值撥備，淨額	<u>—</u>	<u>(3,796)</u>	<u>(12,658)</u>	—	<u>(16,454)</u>
分部溢利					149,451
未分配折舊及攤銷					(2,300)
未分配使用權資產折舊					(4,289)
未分配成本					(2,750)
未分配融資收益					3,775
未分配融資成本					(140)
除稅前溢利					<u>143,747</u>
分部資產	<u>11,942</u>	<u>200,949</u>	<u>90,422</u>	<u>82,532</u>	<u>385,845</u>
分部負債	<u>(6,473)</u>	<u>(182,898)</u>	<u>(87,368)</u>	<u>(10,899)</u>	<u>(287,638)</u>

	截至二零一九年十二月三十一日止年度				
	粵菜— 自有品牌 千港元	亞洲菜— 特許經營 品牌 千港元	亞洲菜— 自有品牌 千港元	食材銷售 及其他 千港元	總計 千港元
分部收入					
收入	148,972	566,354	275,764	126,270	1,117,360
分部間收入	—	—	—	(111,584)	(111,584)
外部收入	<u>148,972</u>	<u>566,354</u>	<u>275,764</u>	<u>14,686</u>	<u>1,005,776</u>
分部(虧損)/溢利	<u>(25,931)</u>	<u>80,945</u>	<u>(6,376)</u>	<u>2,619</u>	<u>51,257</u>
折舊及攤銷	<u>(5,807)</u>	<u>(23,497)</u>	<u>(12,683)</u>	<u>—</u>	<u>(41,987)</u>
使用權資產折舊	<u>(16,238)</u>	<u>(50,042)</u>	<u>(28,235)</u>	<u>—</u>	<u>(94,515)</u>
減值撥備	<u>(29,500)</u>	<u>(11,319)</u>	<u>(32,202)</u>	<u>—</u>	<u>(73,021)</u>
分部溢利					51,257
未分配折舊及攤銷					(2,227)
未分配使用權資產折舊					(4,290)
出售附屬公司之收益					13,101
出售透過損益按公平值 列賬的金融資產之虧損					(5,000)
未分配成本					(57,565)
未分配融資收益					4,150
未分配融資成本					(374)
除稅前虧損					<u>(948)</u>
分部資產	<u>30,982</u>	<u>211,644</u>	<u>126,837</u>	<u>90,501</u>	<u>459,964</u>
分部負債	<u>(47,332)</u>	<u>(220,406)</u>	<u>(126,566)</u>	<u>(24,901)</u>	<u>(419,205)</u>

分部資產與本集團資產總額的對賬如下：

	於二零二零年 十二月 三十一日 千港元	於二零一九年 十二月 三十一日 千港元
分部資產	385,845	459,964
未分配資產	<u>361,652</u>	<u>282,251</u>
	<u>747,497</u>	<u>742,215</u>

分部負債與本集團負債總額的對賬如下：

	於二零二零年 十二月 三十一日 千港元	於二零一九年 十二月 三十一日 千港元
分部負債	287,638	419,205
未分配負債	<u>45,258</u>	<u>48,737</u>
	<u>332,896</u>	<u>467,942</u>

(c) 合約負債

本集團確認以下與收入相關的合約負債：

	於二零二零年 十二月 三十一日 千港元	於二零一九年 十二月 三十一日 千港元
客戶墊款	21	330
遞延收入	<u>21,798</u>	<u>22,622</u>
合約負債總額	<u>21,819</u>	<u>22,952</u>

客戶墊款指就預訂及優惠券的已收客戶款項。遞延收入指於年末客戶會員計劃的尚未償還會員積分、優惠券及折扣以及預期續會的公平值。

下表列示已確認與結轉合約負債有關的收入：

	二零二零年 千港元	二零一九年 千港元
餐廳營運	<u>22,952</u>	<u>23,079</u>

由於相關收入的短期性質，於年末的所有合約負債結餘將於下一個財政年度確認為收入。經香港財務報告準則第15號許可，分配至該等未完成合約的交易價格未予披露。

5. 其他收入及收益

	二零二零年 千港元	二零一九年 千港元
其他收入：		
政府補助(附註)	43,797	—
來自一間信用卡公司的推廣收入	3,100	2,800
租金收入	9	291
贊助收入	—	254
沒收已收客戶訂金	—	86
雜項收入	987	1,088
	<u>47,893</u>	<u>4,519</u>
其他收益：		
因提前終止租賃而產生來自租賃修訂 之淨收益	45,983	—
出售物業、廠房及設備之收益	228	—
修復租賃物業費用撥備撥回之收益(附註12(a))	902	—
	<u>47,113</u>	<u>—</u>
其他收入及收益總額	<u>95,006</u>	<u>4,519</u>

附註：

政府補助乃本集團獲香港特別行政區政府(「香港特區政府」)防疫抗疫基金發出的一次性持牌食物業界別的資助約43,797,000港元。本集團已於二零二零年十二月三十一日前符合所有附帶條件並已在損益中的「其他收入及收益」確認入賬。

6. 融資收益及成本

	二零二零年 千港元	二零一九年 千港元
來自銀行存款的利息收入	3,056	4,150
財務資產之融資收益	719	—
融資收益	<u>3,775</u>	<u>4,150</u>
租賃負債已付融資成本	(5,086)	(6,466)
財務資產之融資成本	—	(1,855)
融資成本	<u>(5,086)</u>	<u>(8,321)</u>

7. 除稅前溢利／(虧損)

除稅前溢利／(虧損)於扣除／(計入)以下各項後得出：

	二零二零年 千港元	二零一九年 千港元
物業、廠房及設備折舊	32,201	43,546
投資物業折舊	25	25
無形資產攤銷	596	643
COVID-19相關租金寬免	(14,337)	—
有關土地及樓宇之經營租賃項下之租賃付款：		
— 短期租賃付款	4,194	21,763
— 或然租金	11,332	12,935
	<u>15,526</u>	<u>34,698</u>
核數師酬金		
— 核數服務	2,100	2,200
— 非核數服務	932	550

8. 所得稅開支

截至二零二零年十二月三十一日止年度，香港利得稅乃就估計應課稅溢利按16.5%（二零一九年：16.5%）的稅率計提撥備。

所得稅開支的主要部分如下：

	二零二零年 千港元	二零一九年 千港元
香港利得稅		
即期所得稅	8,744	18,385
過往年度(超額撥備)/撥備不足	(2,476)	1,223
遞延所得稅	(2,849)	(9,288)
	<u>3,419</u>	<u>10,320</u>

9. 本公司股東應佔每股盈利/(虧損)

(a) 基本

每股基本盈利/(虧損)乃按本公司股東應佔溢利/(虧損)除以年內已發行普通股加權平均數計算。

	二零二零年	二零一九年
本公司股東應佔溢利/(虧損)(千港元)	140,328	(11,226)
已發行股份加權平均數(千股)	<u>800,000</u>	<u>800,000</u>
每股基本盈利/(虧損)(港仙)	<u>17.54</u>	<u>(1.40)</u>

(b) 攤薄

由於並無已發行的潛在攤薄普通股，故每股攤薄盈利/(虧損)等同於每股基本盈利/(虧損)。

10. 股息

	二零二零年 千港元	二零一九年 千港元
於年內已宣派及已付之過往年度末期股息		
— 零(二零一九年：每股5.40港仙)	—	43,200
已宣派及已付中期股息		
— 零(二零一九年：每股4.96港仙)	—	39,680
已宣派及已付特別股息		
— 零(二零一九年：每股5.00港仙)	—	40,000
	<u>—</u>	<u>122,880</u>

董事會於二零二一年三月二十九日建議就截至二零二零年十二月三十一日止年度派發末期股息每股普通股13.16港仙，合計105,280,000港元，惟須待股東於應屆股東週年大會上批准。建議派付股息並未於綜合財務狀況表中反映為應付股息。

11. 貿易及其他應收款項

貿易應收款項

本集團的貿易應收款項乃以港元計值。由於其短期到期，貿易應收款項的賬面值與其公平值相若。

於二零二零年十二月三十一日的貿易應收款項按發票日期呈列之賬齡分析如下：

	於二零二零年 十二月 三十一日 千港元	於二零一九年 十二月 三十一日 千港元
30日內	3,237	5,451
31至60日	105	401
61至180日	1,620	304
	<u>4,962</u>	<u>6,156</u>

貿易應收款項主要指自金融機構有關客戶信用卡結算付款(其結算期一般為自交易日起3日內)的應收款項。通常而言，概無授予客戶信貸期，惟本集團就食材銷售授予30日信貸期的若干企業客戶除外，且因此全部分類為即期。

於二零二零年及二零一九年十二月三十一日面臨的最大信貸風險為以上所述貿易應收款項的賬面值。本集團並無持有任何抵押物作為抵押。

預付款項、按金及其他應收款項

	於二零二零年 十二月 三十一日 千港元	於二零一九年 十二月 三十一日 千港元
預付款項	7,881	7,852
租金及公共設施按金	51,013	52,549
其他應收款項	3,357	1,667
	<u>62,251</u>	<u>62,068</u>
減：非即期部分		
— 租金及公共設施按金	(39,463)	(43,216)
— 購買物業、廠房及設備的預付款項	(1,805)	(575)
	<u>(41,268)</u>	<u>(43,791)</u>
即期部分	<u><u>20,983</u></u>	<u><u>18,277</u></u>

於二零二零年及二零一九年十二月三十一日，概無逾期按金及其他應收款項結餘。上述結餘所包括的金融資產與近期並無違約記錄的應收款項有關。年內，並無就租金及公共設施按金作出減值撥備(二零一九年：約3,832,000港元)。

於二零二零年及二零一九年十二月三十一日面臨最大信貸風險為上述各類別應收款項的賬面值。本集團並無持有任何抵押物作為抵押。按金及其他應收款項的賬面值與其公平值相若且以港元計值。

12. 貿易應付款項、其他貿易應付款項及應計費用

貿易應付款項

	於二零二零年 十二月 三十一日 千港元	於二零一九年 十二月 三十一日 千港元
外部供應商	<u>37,657</u>	<u>44,774</u>

於二零二零年及二零一九年十二月三十一日貿易應付款項按發票日期呈列之賬齡分析如下：

	於二零二零年 十二月 三十一日 千港元	於二零一九年 十二月 三十一日 千港元
30日內	19,436	28,452
31至60日	18,012	16,150
61至180日	94	45
180日以上	115	127
	<u>37,657</u>	<u>44,774</u>

貿易應付款項為不計息，且一般付款期為30至60日(二零一九年：30至60日)。貿易應付款項的賬面值與其公平值相若，且以港元計值。

其他應付款項及應計費用

	於二零二零年 十二月 三十一日 千港元	於二零一九年 十二月 三十一日 千港元
應付租金	1,545	1,940
應計僱員福利開支	18,280	19,731
長期服務金撥備	994	2,285
未休年假撥備	8,235	8,453
復原費用撥備 (附註(a))	18,105	18,407
其他應計開支	23,555	26,236
購買物業、廠房及設備應付款項	3,472	2,427
其他應付款項	632	632
	<u>74,818</u>	<u>80,111</u>
減：非即期部分		
— 復原費用撥備	<u>(14,932)</u>	<u>(15,009)</u>
即期部分	<u><u>59,886</u></u>	<u><u>65,102</u></u>

因貼現影響並不重大，其他應付款項及應計費用的賬面值與其公平值相若，並主要以港元計值。

(a) 復原費用撥備

本集團的復原費用撥備的變動如下：

	於二零二零年 十二月 三十一日 千港元	於二零一九年 十二月 三十一日 千港元
於年初	18,407	19,455
年內額外撥備	1,067	2,236
過往年度撥備撥回 (附註5)	(902)	—
結算	(467)	(219)
出售附屬公司	—	(3,065)
於年末	<u><u>18,105</u></u>	<u><u>18,407</u></u>

13. 股本

(a) 法定：

	二零二零年		二零一九年	
	股份數目	面值 千港元	股份數目	面值 千港元
於年初及年末	<u>4,000,000,000</u>	<u>400,000</u>	<u>4,000,000,000</u>	<u>400,000</u>

(b) 已發行並列賬繳足：

	二零二零年		二零一九年	
	股份數目	面值 千港元	股份數目	面值 千港元
於年初及年末	<u>800,000,000</u>	<u>80,000</u>	<u>800,000,000</u>	<u>80,000</u>

管理層討論與分析

截至二零二零年十二月三十一日止財政年度，本集團的業務因新型冠狀病毒病（「COVID-19」）的爆發而遭受重大的不利影響，加上在香港通過法例第599F章《預防及控制疾病（規定及指示）（業務及處所）規例》實施的多項嚴格社交距離措施，如入座率限制、營業時間縮短及其他為防疫而實行的相關限制繁多鬆少，導致本集團在本年度大多數月份的收益急劇下滑。有關餐廳限制座位數目及減少營業時間的更多資料，請參閱本公告第24至25頁載列的日曆。

在二零二零年的二月中旬，即疫情爆發初期，本集團為釋除當時公眾對火鍋可能引起氣溶膠的潛在感染風險的重大憂慮，以及出於公共衛生及防疫的考慮，決定暫停所有「盪野菜」及「牛涮鍋」餐廳的營運約兩星期，不但對本集團當月的收益帶來前所未有之影響，同時危及本集團的財務情況。為求生存，集團採取積極措施以應對疫情。於約兩星期後上述餐廳逐步重新開放的同時，本集團率先作出了衛生承諾並採取了一系列的餐廳防疫抗疫措施以積極應對疫情的影響，致力保障集團的員工以及顧客的健康。

本集團在相關法例要求前為應對COVID-19而率先實行的一系列措施

- 自二零二零年二月開始於各餐廳率先設立易拉架以分隔座位以防止飛沫散播；並自五月開始於全線餐廳安裝可以長遠使用、耐用且容易清潔的磨砂分隔膠板配以光觸媒消毒以加強對顧客的保護；
- 自二零二零年二月開始，我們於疫情嚴重期間實施自我約束各餐廳的入座率至不超過50%；
- 自二零二零年七月三十一日起，我們率先於集團的各餐廳內設立「執枱專員」以專門負責清潔和消毒桌面範圍包括隔板和座位等，以及清潔和消毒使用後的餐盤及餐具，而傳菜等其他工作則由其他員工負責；
- 在二零二零年八月下旬作出自我檢測並確認集團的各餐廳均有至少每小時6次換氣率以確保處所空氣流通，並在餐廳的門外張貼出相關告示；

- 自二零二零年二月開始進一步加強集團的各餐廳處所衛生、清潔和消毒，包括所有員工每小時清潔雙手，並安排專人於客人離座後全面清潔消毒；
- 自二零二零年六月率先開發「紅綠燈到訪速報」，就餐廳在近期內有否任何確診者到訪為顧客第一時間提供資訊；
- 自二零二零年二月開始確保集團的全體員工在當值時均須時刻佩戴口罩、以及按個人需要佩戴護目鏡(由本公司提供)；
- 自二零二零年二月開始於各餐廳實行感染控制措施包括量度體溫以及提供消毒潔手液；及
- 自二零二零年二月開始於集團的各餐廳設置空氣清新機。

此外，本集團在年內亦嚴格遵守香港政府為本地飲食業制定的感染控制及預防傳染指引及有關防疫措施之規定。本集團亦同時採取一系列節省成本的措施以及積極開拓新收入來源包括開發外賣及網上平台業務。集團董事局主席及副主席自二零二零年三月起自願就其月薪減薪50%，為期三個月。年內集團亦向到店消費的顧客派發出總值約三千萬港元的「再幫襯銀票」，帶動顧客再次光臨消費，雖然額外折扣間接令集團食品及飲料成本佔收入的百分比稍為上升，但同時為集團在疫境中帶來龐大的收入。

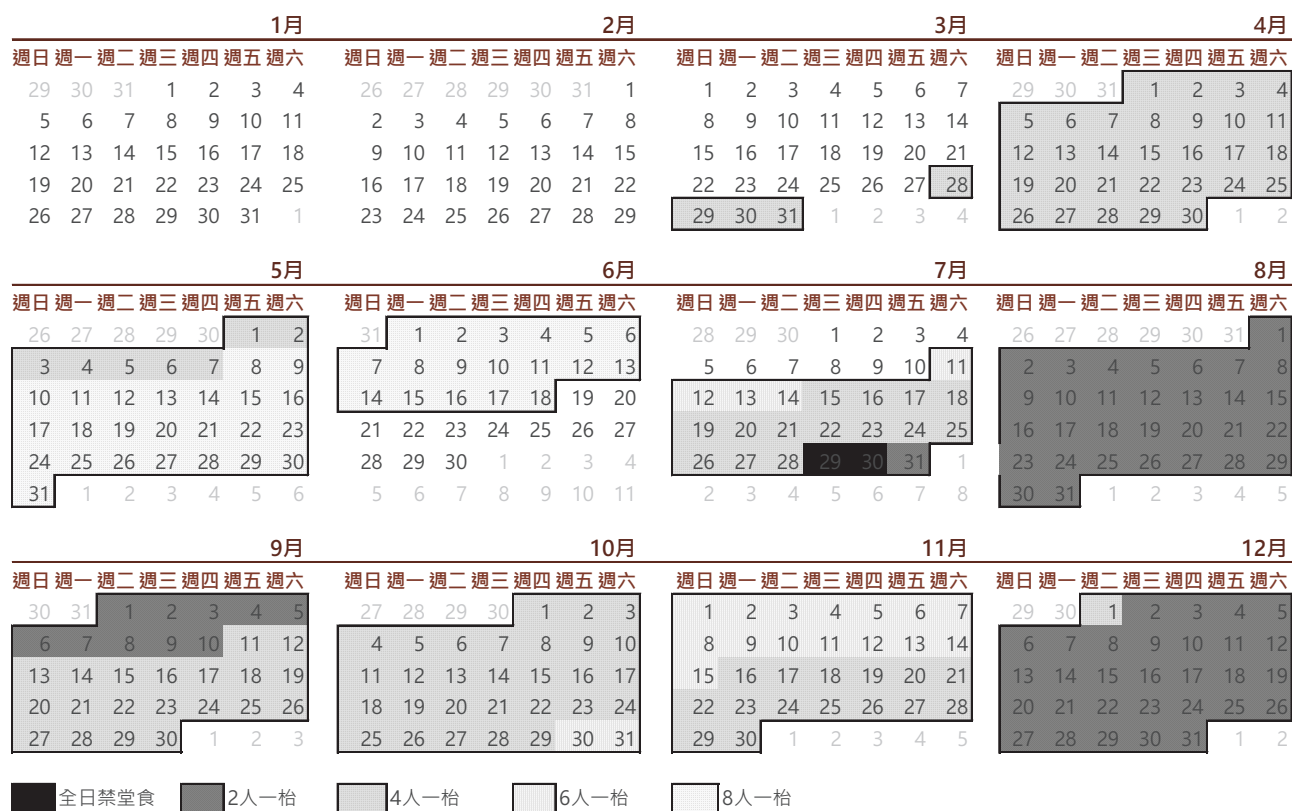
我們在年內主動及率先地在集團餐廳採納的一系列行之有效的防疫措施以及優秀的衛生水平，受到本地防疫專家以及我們的顧客非常正面的肯定，同時亦充分體現了集團對防疫的積極性及整體領導力，此舉充分地獲得並鞏固了顧客的信任與信心。

根據衛生防護中心的公佈，總結在二零二零年內集團旗下餐廳一共有七次確診者／懷疑確診者到訪。本集團均主動即時停業並聘用專業清潔公司為相關到訪餐廳作出全面清潔及消毒。此外，本集團迅速安排每位相關同事接受病毒檢測，並且保持公開透明的資訊公佈，成功避免了可能的群組爆發。

受COVID-19以及嚴格社交距離措施的影響，集團在截至二零二零年十二月三十一日止財政年度大部份時間的營業額均大幅下降並錄得嚴重虧損。其時香港政府向本地受影響行業提供的補貼及援助措施實為及時雨，協助本集團與我們的員工應對COVID-19對香港經濟的衝擊。本集團感激其客戶在採取上述嚴格而有效的措施後的不懈支持以及每位員工上下一心的努力。本集團在社交離措施放寬的相關月份中充分展現出強勁的恢復力及靈活性，營業額迅速恢復(見載於下述「財務回顧 — 收入」部分的可比較餐廳營業額圖表)並帶動集團在相關月份錄得可觀的盈利，不但抵銷了其他月份的虧損，助力集團成功渡過困境，更成功造就集團在截至二零二零年十二月三十一日止年度錄得盈利。

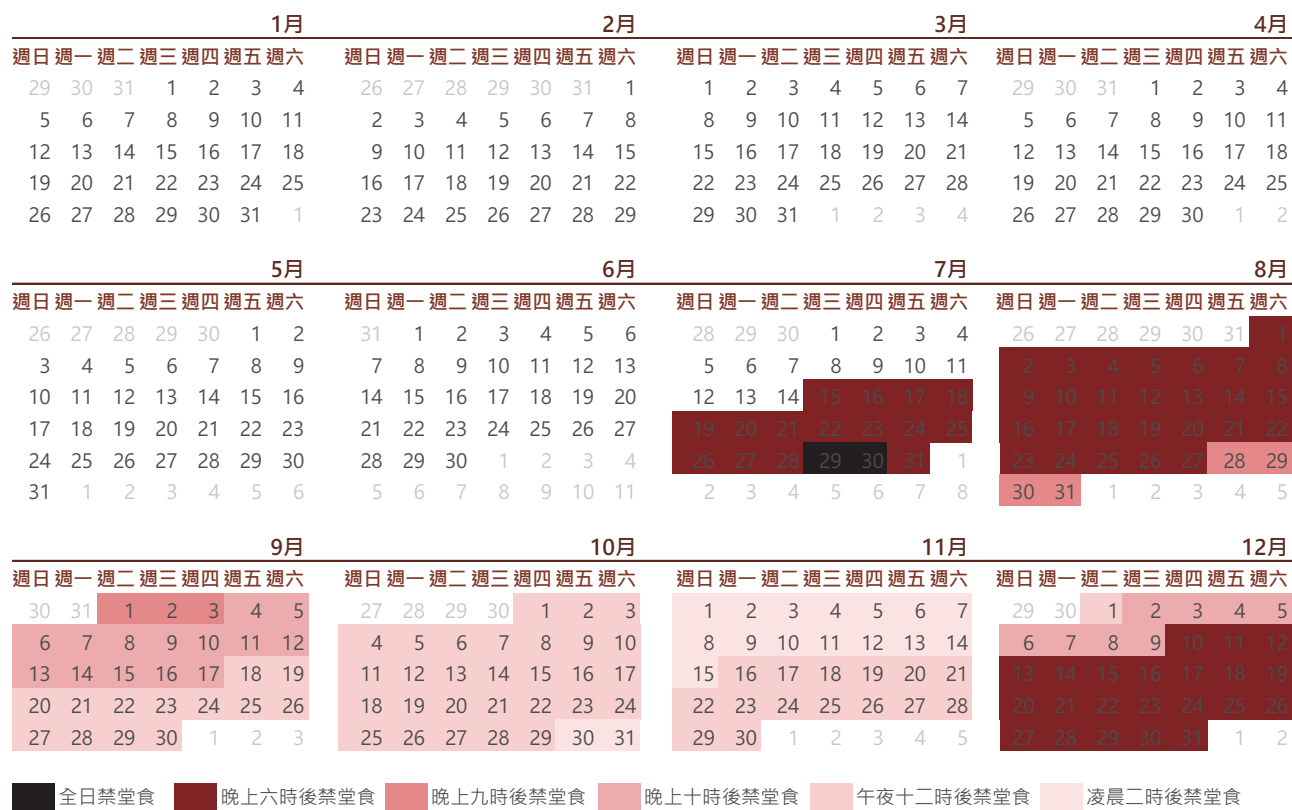
根據香港法例第599F章所限制每桌入座人數

2020



根據香港法例第599F章所限制堂食的用餐時間

2020



業務回顧

我們是一家以性價比、優質服務及優質食物為主要競爭力的全服務、多品牌餐廳集團，於香港專注供應亞洲菜(特別是日本料理)及粵菜。

於二零二零年十二月三十一日，本集團於香港按自有品牌「煲仔王」經營一間粵菜餐廳；及按兩個自有品牌(即「牛涮鍋」及「和平飯店」)及四個特許經營品牌(即「牛角」、「牛角次男坊」、「溫野菜」及「柳氏家」)經營37間亞洲菜餐廳，向追求豐富美食體驗的多樣化顧客群供應優質、物有所值的佳餚。我們以我們品牌組合的廣泛市場覆蓋面而倍感自豪，此令我們能夠接觸中高端市場至大眾市場的不同飲食偏好的客戶群。

下表載列我們截至所示日期經營的餐廳數目。

	於十二月三十一日	
	二零二零年	二零一九年
粵菜餐廳		
— 自有品牌	1	2
亞洲菜餐廳		
— 自有品牌	13	14
— 特許經營品牌	24	22
亞洲菜餐廳小計：	37	36
總計：	38	38

財務回顧

收入

本集團的收入由截至二零一九年十二月三十一日止年度約1,005.8百萬港元減少約20.2%或約202.9百萬港元至截至二零二零年十二月三十一日止年度約802.9百萬港元。本集團的收入受到二零二零年COVID-19疫情的不利影響，而政府亦針對疫情實施多項嚴格及強制性社交距離措施，例如限制座位數目，減少營業時間及其他控制病毒傳播的限制措施。

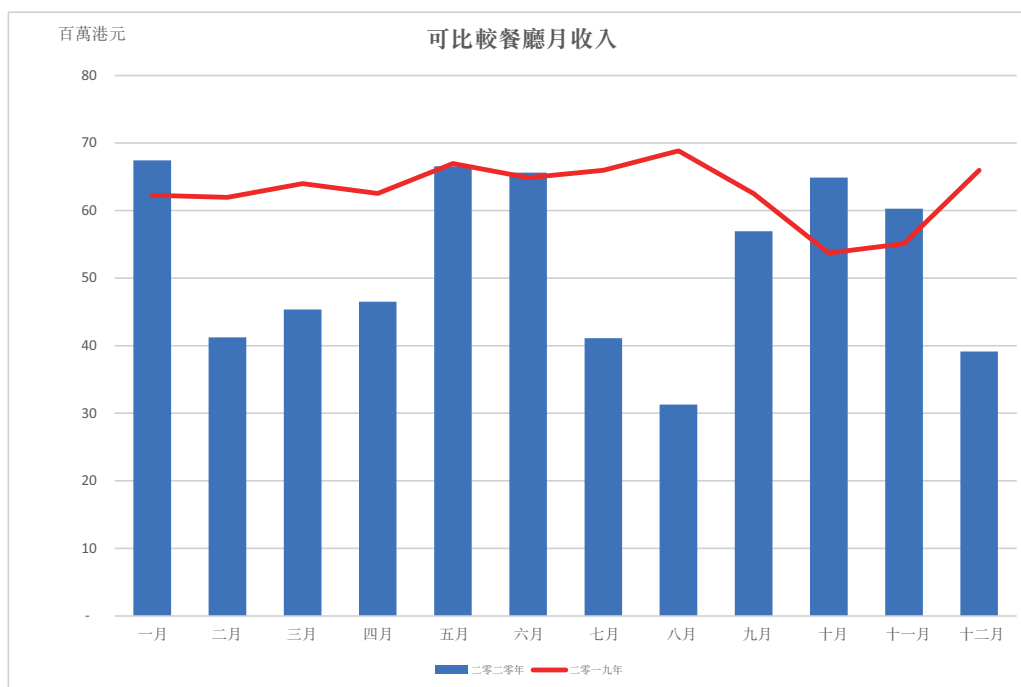
亞洲菜餐廳 — 特許經營品牌仍是主要的收入支柱，截至二零二零年十二月三十一日止年度佔總收入的約66.8% (二零一九年：56.3%)。

亞洲菜餐廳 — 自有品牌的收入由約275.8百萬港元減少約79.3百萬港元或約28.7%至約196.5百萬港元。

除受到COVID-19影響外，粵菜餐廳收入大幅減少的原因亦包括於二零一九年四月出售三間粵菜餐廳及於二零二零年九月關閉一間粵菜餐廳。

	截至十二月三十一日止年度			
	二零二零年		二零一九年	
	收入	佔總收入	收入	佔總收入
	千港元	百分比	千港元	百分比
		(%)		(%)
粵菜餐廳				
— 自有品牌	65,999	8.2	148,972	14.8
亞洲菜餐廳				
— 自有品牌	196,512	24.5	275,764	27.4
— 特許經營品牌	536,674	66.8	566,354	56.3
餐廳營運小計	799,185	99.5	991,090	98.5
食材銷售及其他	3,667	0.5	14,686	1.5
總計	802,852	100.0	1,005,776	100.0

下圖載列可比較餐廳於二零二零年各月份與二零一九年相應月份相比的收入變動：



可比較餐廳於二零二零年大部分月份錄得收入較二零一九年相同月份有所減少。可比較餐廳的收入於二零二零年七月、八月及十二月的減幅最明顯，原因是於該等月份下午六時後不允許堂食。而縱然仍在疫情的陰霾下，在社交距離措施稍為放寬的月份(例如二零二零年五月、六月、十月及十一月)，管理層都看到可比較餐廳仍然錄得可觀的銷售增長及展現出強勁的恢復力。

其他收入及收益

本集團其他收入及收益由截至二零一九年十二月三十一日止年度約4.5百萬港元大幅增加約2,002.4%或約90.5百萬港元至截至二零二零年十二月三十一日止年度約95.0百萬港元。該增加乃由於截至二零二零年十二月三十一日止年度的一次性政府補助約43.8百萬港元及租賃修訂產生的淨收益約46.0百萬港元所致。

食品及飲料成本

本集團的食品及飲料成本由截至二零一九年十二月三十一日止年度約292.8百萬港元減少約13.9%或約40.7百萬港元至截至二零二零年十二月三十一日止年度約252.1百萬港元。有關減少與截至二零二零年十二月三十一日止年度內收入減少一致。食品及飲料成本佔收入的百分比於截至二零二零年十二月三十一日止年度增加至約31.4% (二零一九年：29.1%)，主要乃由於二零二零年給予堂食及外賣客戶更多的用餐折扣。

員工成本

本集團的員工成本由截至二零一九年十二月三十一日止年度約301.4百萬港元下降約29.1%或約87.6百萬港元至截至二零二零年十二月三十一日止年度約213.8百萬港元。該減少乃主要由於來自香港政府推出的防疫抗疫基金項下保就業計劃的工資補助約43.1百萬港元及因我們於二零一九年四月三十日出售三間粵菜餐廳，而使到截至二零二零年十二月三十一日止年度的薪金及工資減少。截至二零二零年十二月三十一日止年度，員工成本佔收入的百分比減少至約26.6% (二零一九年：30.0%)。

物業租金及相關開支

本集團的物業租金及相關開支由截至二零一九年十二月三十一日止年度約73.6百萬港元減少約54.2%或約39.9百萬港元至截至二零二零年十二月三十一日止年度約33.7百萬港元。相關減少乃主要由於截至二零二零年十二月三十一日止年度大多數租賃乃根據香港財務報告準則第16號入賬列為使用權資產及租賃負債而非物業租賃開支，而截至二零一九年十二月三十一日止年度因首次採納香港財務報告準則第16號而將部分租賃列為短期租賃。此外，若干業主提供的租金寬免使截至二零二零年十二月三十一日止年度入賬的租金水平更為優惠，而截至二零一九年十二月三十一日止年度並無該等寬免。

年內溢利／虧損

截至二零二零年十二月三十一日止年度溢利為約140.3百萬元，而截至二零一九年十二月三十一日止年度虧損為約11.3百萬元。有關溢利增加乃主要由於以下合併影響所致：(i)與截至二零一九年十二月三十一日止年度相比，物業、廠房及設備以及使用權資產減值撥備減少約52.2百萬元；及(ii)上述其他因素。

撇除一次性及非經常性項目，即政府補助、租賃修訂產生之淨收益、減值撥備、出售附屬公司之收益及出售透過損益按公平值列賬的金融資產之虧損後，截至二零二零年十二月三十一日止年度業務產生的核心除稅前溢利約為27.3百萬元，較截至二零一九年十二月三十一日止年度約64.0百萬元減少約57.3%或約36.7百萬元。

流動資金及財務資源

本集團以內部產生現金流量及上市所得款項為其業務撥付資金。於二零二零年十二月三十一日，本集團的短期銀行存款約為159.6百萬元(二零一九年：約132.4百萬元)以及現金及現金等價物約為179.1百萬元(二零一九年：約130.8百萬元)。大部分銀行存款及現金以港元計值。本集團將繼續動用內部產生現金流量及上市所得款項作為未來發展的資金來源。

於二零二零年十二月三十一日，本集團的流動資產及流動負債總額分別為約397.8百萬元(二零一九年：約313.8百萬元)及約217.1百萬元(二零一九年：約290.0百萬元)，而流動比率約為1.8倍(二零一九年：約1.1倍)。

於二零二零年十二月三十一日，本集團的資產負債比率並不適用，原因為其並無尚未償還計息銀行借款。資產負債比率等於計息銀行借款總額除以總權益再乘以100%。

重大投資

於二零二零年十二月三十一日，本集團並無持有任何重大投資。

重大收購及出售附屬公司、聯營公司及合營企業

本集團於截至二零二零年十二月三十一日止年度並無重大收購或出售附屬公司、聯營公司或合營企業。

報告期後事項

於報告期後及直至本公告日期，概無發生重大事項。

資產抵押

於二零二零年十二月三十一日，本集團並無抵押任何資產。

僱員及薪酬政策

於二零二零年十二月三十一日，本集團有1,344名僱員(二零一九年：930名僱員)。僱員薪酬乃經參考現行市場條款及根據各個別僱員的表現、資歷及經驗而釐定。

董事酬金由本公司薪酬委員會經參考彼等各自就本公司事宜貢獻的時間、努力及專業知識作出建議。本公司已於二零一八年五月四日採納購股權計劃(「購股權計劃」)，以就計劃所定義參與者對本集團成功作出的貢獻提供獎勵，並激勵彼等進一步為本集團貢獻。購股權計劃已自二零一八年五月三十日起生效。此外，僱員有權取得表現及酌情新年花紅。

截至二零二零年十二月三十一日止年度內並無授出購股權。於二零二零年十二月三十一日，本公司並無購股權計劃項下未行使購股權。

外匯風險

本集團大部分交易以港元計值，而本集團並無面臨任何重大外匯風險。

或然負債

於二零二零年十二月三十一日，本集團並無任何重大或然負債。

資產負債表外承擔及安排

於本公告日期，本集團並無進行任何資產負債表外交易。

前景

二零二零年初爆發的COVID-19疫情嚴重削弱香港的餐飲業務。管理層認為，集團二零二一年的業務表現主要不確定性，存在於疫情會否時有反彈。縱觀二零二零年，縱然仍在疫情的陰霾下，在社交距離措施放寬的個別若干月份，管理層都看到餐廳可觀的銷售增長及盈利能力。管理層預期，在二零二一年香港疫情不惡化的前提下，加上環球大規模推出疫苗注射計劃，再加上財政司司長在二零二一／二二年度財政預算案建議向每位合資格人士發放5,000港元電子消費券的有利因素，將有助於推動本地消費市場的快速復甦，為集團帶來可觀的機遇及業務增長。

所謂危中有機，此次危機亦是一次檢討我們傳統業務模式及流程的機會，對集團長遠的發展可能反而有利。面對消費情緒低迷帶來的困境及消費者對居家飲食日益增長的需求，本集團適時靈活拓寬思路，積極開拓並一直提升食品配送及外賣服務，以緩衝疫情對本集團收益的負面影響。為進一步提升市場競爭力，本集團將繼續透過自家及不同的第三方平台擴展其網上業務。同時集團亦會繼續改進我們的科技及資訊系統的技術應用，進一步調撥資源以加強線上及數位化的系統管理以提高業務流程的效率及成效，與時俱進。集團亦會不時透過內部汰弱留強適當地調整門店及品牌組合，調撥資源去發展及開發更具潛力及盈利能力的品牌。

憑藉集團多元化品牌業務模式以及超過三十年的企業歷史，本集團已發展為備受歡迎以及值得信賴的餐廳營運商，獲得眾多顧客及業主的優秀評價。本集團將憑藉其穩健之財務狀況進一步優化其餐廳網絡，並因應市場趨勢及顧客需求積極強化其品牌組合以加強市場滲透率。本集團亦擬適時在本地市場推出更多新品牌，當中包括但不限於新興概念火鍋餐廳以及全天式休閒餐種餐廳，以吸引更多不同菜式需要的顧客。

危機與機遇並存。面對二零二一年的變數，管理層將密切關注有關疫情及業態的最新發展，積極振興公司業務，變數中積極尋求發展機會，為股東創造更多價值。憑藉強勁的財務狀況及品牌佈局，在策略與行動上雙管齊下，管理層相信本集團定能乘風破浪，再創佳績。

足夠公眾持股量

根據本公司可得公開資料及據董事所知，於截至二零二零年十二月三十一日止年度及直至本公告日期，本公司一直維持至少佔已發行股份25%的足夠公眾持股量。

股東周年大會

本公司股東周年大會（「股東周年大會」）將於二零二一年六月三日（星期四）舉行。股東周年大會通告（其構成致本公司股東（「股東」）的通函的一部分）將適時與二零二零年年報一併寄發。

末期股息

經考慮經濟前景、本集團之財務狀況、其未來擴展計劃及其他因素後，董事會建議向於二零二一年六月十一日（星期五）名列本公司股東名冊（「股東名冊」）的股東派付末期股息每股13.16港仙合共105,280,000港元，惟須待股東於股東周年大會批准後方可作實。倘於股東周年大會通過有關建議末期股息的決議案，則建議末期股息將於二零二一年六月二十五日（星期五）或前後派付。

暫停辦理股份過戶登記手續

為釐定出席股東周年大會並於會上投票的資格，本公司將於二零二一年五月三十一日(星期一)至二零二一年六月三日(星期四)(包括首尾兩天)暫停辦理股份過戶登記手續，期間概不會辦理任何股份過戶登記。為符合資格出席股東周年大會並於會上投票，所有填妥之過戶表格連同相關股票須不遲於二零二一年五月二十八日(星期五)下午四時三十分，送交本公司的香港股份過戶登記處香港中央證券登記有限公司(地址為香港灣仔皇后大道東183號合和中心17樓1712至1716號舖)，以便進行登記。

為釐定獲派末期股息的資格，本公司將於二零二一年六月九日(星期三)至二零二一年六月十一日(星期五)(包括首尾兩天)暫停辦理股份過戶登記手續，期間概不會辦理任何股份過戶登記。為符合獲派末期股息的資格，所有填妥之過戶表格連同相關股票須不遲於二零二一年六月八日(星期二)下午四時三十分，送交本公司的香港股份過戶登記處香港中央證券登記有限公司(地址為香港灣仔皇后大道東183號合和中心17樓1712至1716號舖)，以便進行登記。

企業管治常規

本集團致力維持高水準企業管治以保障股東的權益，以及提升企業價值及問責。本公司已採納聯交所證券上市規則(「上市規則」)附錄十四所載企業管治守則及企業管治報告(「企業管治守則」)，作為其自身企業管治守則。

截至二零二零年十二月三十一日止年度，除偏離企業管治守則守則條文第A.2.1條外，本公司已遵守企業管治守則所有守則條文及採納其所載大部分最佳常規。

根據企業管治守則守則條文第A.2.1條，主席及行政總裁的角色應有區分，並不應由一人同時兼任。黃傑龍先生(「黃先生」)現時出任該兩個職位。黃先生一直為本集團的主要領導人，主要負責參與制訂業務策略及確定本集團的整體方向。由於彼直接指導高級管理層，故彼亦對本集團的營運承擔主要責任。經考慮到業務計劃執行的連續性，董事(包括獨立非執行董事)認為，黃先生為該兩個職位的最佳人選，而現時的安排具有裨益，並符合本集團及股東的整體利益。在由經驗豐富及優秀人才組成的高級管理層及董事會的管理下足以確保權力和授權分佈均衡。董事會現時由兩名執行董事(包括黃先生)及三名獨立非執行董事組成，因此其組成具有相當高的獨立性。

證券交易的標準守則

本公司已採納上市規則附錄十所載上市發行人董事進行證券交易的標準守則(「標準守則」)，作為有關董事進行證券交易的自身操守守則。與董事作出具體查詢後，全體董事確認彼等已於截至二零二零年十二月三十一日止年度遵守標準守則所載的規定標準。

購買、出售或贖回上市證券

截至二零二零年十二月三十一日止年度，本公司或其附屬公司並無購買、出售或贖回本公司的任何上市證券。

審核委員會

董事會已成立本公司之審核委員會(「審核委員會」)，由三名獨立非執行董事組成，即熊璐珊女士(主席)、洪為民先生及單日堅先生。審核委員會的主要職責為透過提供有關本集團的財務申報程序、內部控制及風險管理系統效用的獨立意見協助董事會監控審計程序、制定及檢討我們的政策以及履行董事會指派予我們的其他職責及責任。

審核委員會連同本集團之管理層已審閱本集團截至二零二零年十二月三十一日止年度的合併年度業績。

羅兵咸永道會計師事務所的工作範圍

經本集團核數師羅兵咸永道會計師事務所同意，有關本集團截至二零二零年十二月三十一日止年度業績的初步公告的有關數字與本集團本年度的草擬合併財務報表所載數額一致。羅兵咸永道會計師事務所就此履行的工作，並不構成香港會計師公會所頒佈的香港審計準則、香港審閱聘用準則或香港核證聘用準則界定的核證聘用，因此，羅兵咸永道會計師事務所並無對初步業績公告發出任何核證。

刊發年度業績及二零二零年年度報告

本年度業績公告於聯交所網站(www.hkexnews.hk)及本公司網站(www.lhgroup.com.hk)刊載，而二零二零年年度報告載有上市規則附錄16規定的資料，將於適當時候寄發予股東，並將刊載於聯交所及本公司之相關網站。

致謝

董事會謹此衷心感謝本集團的管理團隊及全體員工的不斷支持及作出的貢獻。董事會亦藉此機會向本集團的股東、客戶、業務夥伴及專業人士對本集團前景毫無保留的支持致以衷心感謝。

承董事會命
叙福樓集團有限公司
主席
黃傑龍教授，太平紳士

香港，二零二一年三月二十九日

於本公告日期，董事會由以下人士組成，執行董事為黃傑龍教授，太平紳士及高秀芝女士，及獨立非執行董事為單日堅先生銀紫荊星章暨香港懲教事務卓越獎章、熊璐珊女士及洪為民教授，太平紳士。