



上海大眾公用事業(集團)股份有限公司  
**Shanghai Dazhong Public Utilities (Group) Co., Ltd. \***

(於中華人民共和國註冊成立的股份有限公司)

(股份代號：1635)

環境、社會及  
管治(ESG)報告

2021年03月30日

## 報告編製說明

本報告是上海大眾公用事業(集團)股份有限公司(以下簡稱「公司」或「大眾公用」)發佈的2020年度環境、社會及管治(簡稱「ESG」)報告，闡述了大眾公用的ESG理念、實踐，及取得的工作進展。本報告經公司董事會審議通過後發佈，董事會及全體董事保證本報告內容不存在任何虛假記載、誤導性陳述或重大遺漏，並對其內容的真實性、準確性和完整性承擔個別及連帶責任。

- **報告範圍**

組織範圍： 本報告以上海大眾公用事業(集團)股份有限公司為主體部分，涵蓋公司總部及其他主要分子公司等。

時間範圍： 2020年1月1日至2020年12月31日，部分內部政策和管理舉措內容超出上述時間範圍。

發佈週期： 年度報告。

- **編製依據**

本報告根據香港聯合交易所有限公司發佈的《環境、社會及管治報告指引》(ESG指引)的要求編製而成。

- **數據說明**

所有數據均來自於上海大眾公用事業(集團)股份有限公司正式文件和統計報告。本報告所涉及貨幣金額以人民幣作為計量幣種，特別說明除外。

- **報告形式**

報告以PDF電子版形式發佈。您可以在上海大眾公用事業(集團)股份有限公司和香港聯交所的官方網站獲取本報告的電子版本。

- **聯繫方式**

聯繫部門： 董事會秘書辦公室

聯繫電話： 8621-64280679

聯繫郵箱： master@dzug.cn

• **公司概要**

公司名稱	上海大眾公用事業(集團)股份有限公司
英文名稱	SHANGHAI DAZHONG PUBLIC UTILITIES (GROUP) CO., LTD.
總部位置	中國上海
成立日期	1991年12月24日
董事長	楊國平
上市交易所	上海證券交易所／香港聯合交易所
股票代碼	SH.600635/HK.1635
股票簡稱	大眾公用

• **關鍵績效**

經濟績效：

	2020	2019
資產總額(億元)	<b>232.63</b>	225.65
營業收入(億元)	<b>49.53</b>	54.60
歸屬於上市公司股東的淨利潤(億元)	<b>5.15</b>	5.26
基本每股收益(元)	<b>0.17</b>	0.18

環境績效：

	2020	2019
能源消耗(噸)	<b>748,292.21</b>	3,990,000.00
二氧化碳排放(噸)	<b>2,144,966.06</b>	6,135,843.81
用水量(噸)	<b>6,945,500.00</b>	7,283,655.79
廢氣量(噸)	<b>1,520.79</b>	899.37
廢棄物(噸)	<b>56,207.42</b>	61,778.93

註：因數據上報口徑不同，兩年能源消耗數據存在一定差異。

社會績效：

	2020	2019
員工人數(人)	<b>2,962</b>	3,055
員工培訓(人次)	<b>3,234</b>	/
員工男女比例	<b>79.30%</b>	81.64%
員工學歷比例	<b>20.70%</b>	18.36%

## 目錄

1	公司簡介	5
1.1	關於我們	5
1.2	組織架構	6
1.3	主要榮譽	6
1.4	責任管理	7
2	公司治理	11
2.1	ESG管理	11
2.2	規範管治	12
2.3	信息披露	12
2.4	投資者關係	13
2.5	客戶關係管理	13
3	環境績效	14
3.1	主要業務地環保政策概覽	14
3.2	排放物	16
3.2.1	排放物相關指標	16
3.3	資源使用	18
3.3.1	資源消耗情況	18
3.4	環境及天然資源	18
3.5	環境指標	19
4	社會責任	20
4.1	僱傭及勞工	20
4.1.1	員工僱傭及勞工準則	20
4.1.2	員工健康及安全保障	21
4.1.3	員工發展及培訓情況	22
4.1.4	合法僱傭及待遇情況	22
4.2	運營管理	23
4.2.1	供應鏈管理	23
4.2.2	反貪污舉措	23
4.2.3	產品責任	24
4.3	社區投資	24
4.4	社會指標	25
5	未來規劃	27
5.1	ESG風險與機遇	27
5.2	策略與組織架構	28
5.2.1	促進可持續發展方式	28
5.2.2	發展戰略及經營計劃	29
6	附錄	31
6.1	術語及縮寫	31
6.2	指南索引	32
6.3	獲獎情況	36
6.4	意見反饋	37

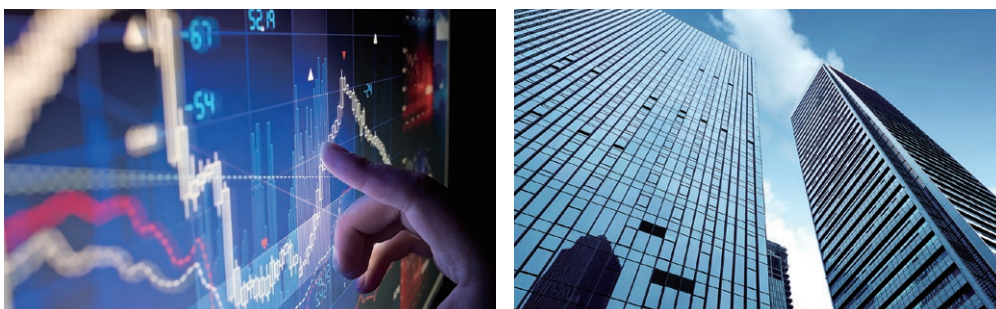
## 1 公司簡介



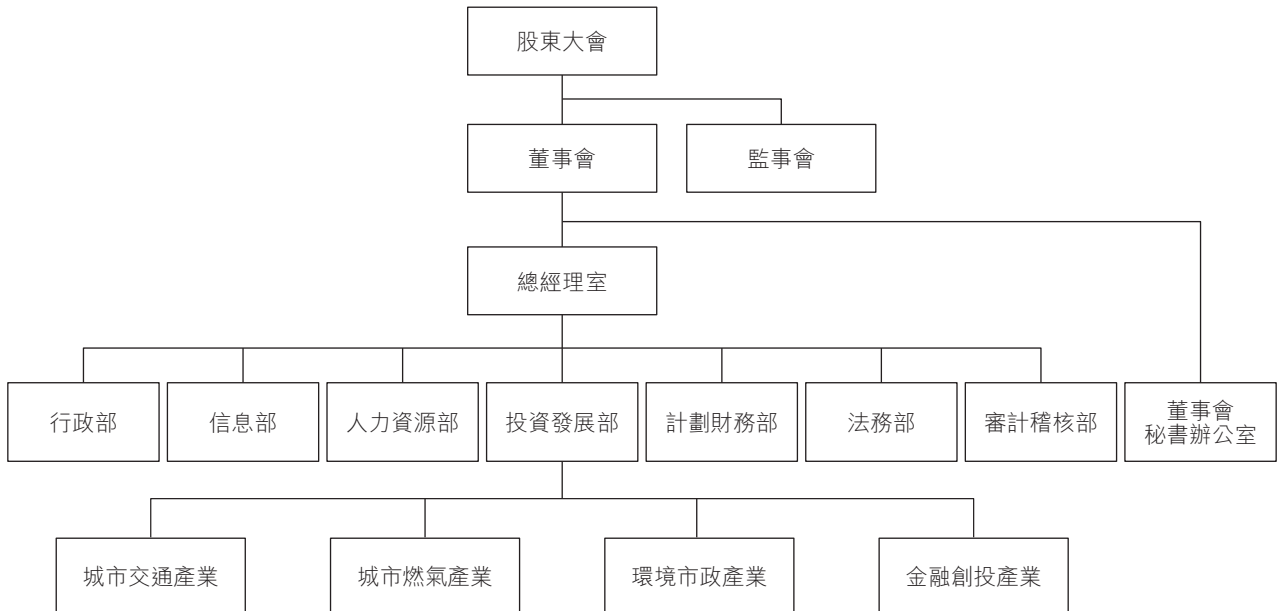
### 1.1 關於我們

上海大眾公用事業(集團)股份有限公司成立於1991年12月24日，其前身是上海浦東大眾出租汽車股份有限公司，是全國出租汽車行業中第一家股份制公司。公司股票於1993年3月4日在上海證券交易所正式掛牌上市(簡稱「大眾公用」，股票代碼：600635.SH)。2016年12月5日，公司H股股票在香港聯交所主板上市交易(簡稱「DZUG」，股票代碼：1635.HK)。截至2020年12月31日，公司總股本2,952,434,675股，其中A股2,418,791,675股，佔比81.93%，H股533,643,000股，佔比18.07%。截至2020年12月31日，公司總資產236.22億元，歸屬於上市公司股東的淨資產86.43億元。

二十多年來，公司經過不斷地「創新驅動、轉型發展」，從「浦東大眾」到「大眾科創」，再到「大眾公用」的戰略轉型，公司堅持穩健經營、穩步發展，實現一次次的跨越發展，發展成為以公用事業和金融創投齊頭並進的投資控股型企業，其中公用事業包括城市燃氣、污水處理、城市交通、基礎設施投資運營、物流運輸，金融創投包括金融服務和創投業務。



## 1.2 組織架構



## 1.3 主要榮譽

公司上市以來，憑借良好的企業形象、深入踐行的社會責任、完善的公司治理結構、健全的信息披露機制和內部管理體系，公司先後入選：道瓊斯中國指數、上交所「滬深300指數」、上證180指數、上證180相對成長指數、上證180相對價值指數、上證公司治理指數等眾多指數的成分股。公司還被選為中國上市公司協會第二屆理事會常務理事單位、上海上市公司協會第二屆理事會副會長單位、上海市股份公司聯合會第六屆理事會副理事長單位。

## 1.4 責任管理

公司重視與各利益相關方溝通，採用多種方式積極回應各利益相關方在ESG各方面的訴求。公司經營業績的穩健增長，對公司聲譽以及對社會和環境帶來積極影響，得到了社會廣泛的認可，也為公司多元化經營和快速發展奠定了堅實的基礎。公司堅持向所有利益相關方披露所經營管理的環境、經濟與社會指標。公司圍繞「敬業擔責，協作創新」的核心價值觀，在經濟發展、構建綠色工程、共建和諧社區方面付出了持續的努力並取得了積極的成效。



— 利益相關方管理

利益相關方	需求及期望	溝通與回應
政府	<ul style="list-style-type: none"> <li>• 遵紀守法，合規經營</li> <li>• 創造就業，依法納稅</li> <li>• 支持國家戰略發展</li> <li>• 支持中小企業發展</li> <li>• 推動行業發展</li> </ul>	<ul style="list-style-type: none"> <li>• 保持公司合規管理，完善公司對外的信息披露</li> <li>• 按時足額納稅，創造稅收和就業機會</li> <li>• 為中小企業提供服務</li> <li>• 響應國家重大政策並開展相關服務</li> </ul>
股東及投資者	<ul style="list-style-type: none"> <li>• 公司治理和經營策略</li> <li>• 信息披露和風險控制</li> <li>• 穩定盈利和投資回報</li> </ul>	<ul style="list-style-type: none"> <li>• 優化公司治理，設立股東及投資者溝通機制</li> <li>• 及時披露財務報告、業績報告</li> </ul>
客戶	<ul style="list-style-type: none"> <li>• 服務價值或服務質量</li> <li>• 客戶權益維護</li> </ul>	<ul style="list-style-type: none"> <li>• 客戶調研</li> <li>• 保障產品或服務質量</li> <li>• 完善客戶服務流程</li> <li>• 完善客戶投訴處理機制</li> <li>• 完善客戶溝通機制</li> </ul>
員工	<ul style="list-style-type: none"> <li>• 基本權益保障</li> <li>• 合理的薪酬福利</li> <li>• 相關培訓及發展通道</li> <li>• 良好的工作環境</li> <li>• 身心健康與安全保障</li> <li>• 家庭關愛</li> </ul>	<ul style="list-style-type: none"> <li>• 遵守僱傭相關法律法規，健全僱傭制度</li> <li>• 制定有競爭力的薪酬體系</li> <li>• 促進晉陞渠道透明化</li> <li>• 組織職業培訓，促進員工發展</li> <li>• 組織員工關愛活動</li> </ul>



利益相關方	需求及期望	溝通與回應
行業組織／合作伙伴	<ul style="list-style-type: none"> <li>• 商業道德和信用</li> <li>• 維護行業健康發展</li> <li>• 與合作夥伴互利共贏</li> </ul>	<ul style="list-style-type: none"> <li>• 積極推動與行業夥伴的合作共贏</li> <li>• 進行戰略合作談判和交流互訪</li> <li>• 與各大供應商保持良好互動與互信關係</li> </ul>
媒體	<ul style="list-style-type: none"> <li>• 與媒體良好互動</li> <li>• 信息公開與披露</li> </ul>	<ul style="list-style-type: none"> <li>• 完善媒體溝通渠道</li> <li>• 多渠道披露信息</li> </ul>
社區	<ul style="list-style-type: none"> <li>• 開展精準扶貧</li> <li>• 支持社區發展</li> <li>• 開支社區公益</li> </ul>	<ul style="list-style-type: none"> <li>• 多種形式支持貧困地區脫貧</li> <li>• 展開社會公益、志願服務活動</li> <li>• 與非政府組織良性互動</li> </ul>
環境	<ul style="list-style-type: none"> <li>• 綠色發展</li> <li>• 保護環境和節能減排</li> </ul>	<ul style="list-style-type: none"> <li>• 綠色辦公</li> <li>• 優先採用環保節能設施設備</li> <li>• 發展綠色環保等領域相關業務</li> </ul>

#### — 重大性議題分析

公司重視與內外部利益相關方的溝通，不斷拓展溝通渠道，提升溝通頻次和效率，豐富交流內容，讓利益相關方及時、全面地瞭解公司履行社會責任的實踐和績效。公司根據經營發展戰略、行業特性等因素，系統、全面評估公司可持續發展要素，積極開展與利益相關方溝通。通過外部諮詢和行業調研等方式系統梳理和分析對公司和利益相關方重要的議題，最終確定20項相關議題及議題的重要性矩陣，明確了ESG報告披露的重點內容。

程度	序號	重大性議題	範疇
高度重要性議題	1	合規管理	管治
	2	風險管理	管治
	3	公益活動	社會
	4	節約資源	環境
	5	產品服務	管治
	6	反貪污	管治
	7	污染物排放	環境
中度重要性議題	8	員工培訓教育	社會
	9	員工發展與福利	社會
	10	綠色辦公	環境
	11	企業文化建設	社會
	12	僱傭環境改善	社會
	13	節約能源	環境
	14	保障消費者隱私	社會
	15	綠色金融發展	環境
	16	節能舉措	環境
	17	溫室氣體排放	環境
	18	防止童工與強制勞工	社會
低度重要性議題	19	供應鏈管理	社會
	20	溫室氣體排放	環境

## 2 公司治理



### 2.1 ESG管理

公司從各個組織層面落實ESG理念，將社會責任融入到日常運營的各個方面，建立社會責任管理組織架構和管理體系，持續推動社會責任理念與業務發展緊密融合，將社會責任工作落到實處。

公司高度重視ESG工作，董事會全程參與公司ESG管理，建立公司ESG工作框架和工作內容，授權經營管理層組織開展ESG相關工作和角色定位，對公司ESG工作的實施情況予以監督，定期對ESG工作開展情況進行審查。

董事會	公司董事會是ESG管理架構的決策機構，負責整體政策制度制定及重大事項決策。
管理層	公司管理層負責統籌實施董事會關於ESG公司治理方面的重大工作部署，落實各項政策制度，對各相關部門及下屬公司ESG工作落實情況進行管理。
董事會秘書辦公室	負責公司年度ESG報告編製及日常管理工作。
執行機構	公司各部門、分子公司是公司ESG工作的具體執行部門，配合董事會、管理層完成社會責任工作任務。

## 2.2 規範管治

公司嚴格按照《公司法》、《證券法》、《上市公司治理準則》、《香港上市規則》附錄十四《企業治理守則》等中國證監會、上海證券交易所、香港聯交所發佈的相關法律法規及本公司《章程》的規定，建立了權責明確、相互制衡的公司治理結構和監督有效的內部控制制度，並嚴格依法規範運作，明確了董事會、監事會、管理層和公司內部各層級機構設置、人員編制、職責權限、工作程序。公司不斷完善法人治理結構，致力於提高公司運作水平，通過建立、健全內控制度，持續推進公司規範化管理以提升公司治理水平。

## 2.3 信息披露

公司依照《上市公司信息披露管理辦法》、公司《信息披露事務管理制度》等要求，由董事會秘書、董秘辦負責公司對外信息披露和投資者管理管理工作。公司嚴格按照上市兩地相關法律法規的要求，真實、準確、完整履行信息披露義務，保證上市兩地信息披露的及時性和一致性。

2020年，公司持續提高信息披露水平和質量，維護公司、股東、客戶、債權人及其他利益相關人合法權益，依據國家相關法律法規、上市兩地監管要求以及《公司章程》的規定，明確了公司信息披露的基本原則，建立了權責清晰、流程詳盡的信息披露管理流程。公司一直在努力通過多種方式，將公司真實的經營情況合規全面地傳遞給市場和投資者，做到「有溫度」的信息披露，幫助投資者瞭解公司。公司以定期報告的形式向所有投資者及利益相關方披露了公司經營財務數據；完整披露股東大會信息，包括須經股東大會審議的董事會報告、監事會報告、財務預決算報告、獨立董事履職報告、審計委員會履職報告等涉及董事會履職、公司治理、財務狀況等相關信息；以《社會責任報告》及《ESG報告》的形式向境內外投資者及利益相關方主動披露了公司經營管理的環境、經濟與社會指標，展示了公司圍繞「敬業擔責，協作創新」的核心價值觀，在經濟發展、構建綠色工程、共建和諧社區方面付出了持續的努力並取得了積極的成效。

## 2.4 投資者關係

公司注重投資者關係的管理，積極通過多種渠道與投資者溝通，向投資者傳遞公司信息。公司通過設立投資者熱線、上海證券交易所「E互動」平台、投資者郵箱、電話會議、現場接待、業績說明會、投資者見面會等多種形式加強與境內外投資者的交流溝通，直接向投資者傳達了公司對於未來可持續發展和實現戰略規劃目標的信心，有效地提升投資者對公司的瞭解，維護公司與投資者之間的關係。

2020年，公司定期進行經營業績數據和報告披露，解讀業績變動的主要原因和各主要業務條線的業務發展情況，做到充分考慮客戶、員工及其他利益相關者的合法權益，保證公司持續和諧、健康規範地發展，以實現公司和各利益相關者共贏的格局，實現各方利益最大化。



## 2.5 客戶關係管理

公司嚴格遵守國家的相關政策法規，為顧客提供健康、安全的服務，在服務過程中嚴格遵守客戶個人隱私保密規則。為了不斷為客戶提供最優質的服務，上海大眾燃氣開通了24小時不間斷的962777燃氣熱線，受理燃氣報修、服務諮詢、業務申請、賬務查詢、液化氣送瓶、投訴受理等事項。

對於城市交通業務板塊，大眾交通在推出手機客戶端的同時，保留了傳統的96822客服熱線，滿足老人、殘障人士、外國遊客等特殊人群的用車需求。乘客若在用車過程中遇到問題，可隨時撥打熱線與平台取得聯繫，及時解決問題。

## 03 環境績效

### 3.1 主要業務地區環保政策概覽

政策及法規	頒布日期及機構	主要內容
《固定污染源排污許可分類管理名錄》(2019年版)	2019年12月20日， 國家環保部	規定107個行業和4個通用工序要納入排污許可管理，同時規定，除這些行業外，如果已被環保部門確定為重點排污單位和排污量達到標定數量的，也需要納入排污許可管理。
《中華人民共和國大氣污染防治法》(2018年修訂)	2018年10月26日， 全國人大常委會	保護和改善環境，防治大氣污染，保障公眾健康，推進生態文明建設，促進經濟社會可持續發展。



政策及法規	頒布日期及機構	主要內容
《中華人民共和國土壤污染防治法》	2018年8月31日， 全國人大常委會	提出重點做好建立相應法律制度和體系，加強工礦企業環境監管，切斷污染源頭遏制擴大趨勢。對污染土地實行分級分類管理，建立技術體系，逐步推動風險管控。
《打贏藍天保衛戰三年行動計劃》	2018年6月27日， 國務院	提出經過3年努力，大幅減少主要大氣污染物排放總量，協同減少溫室氣體排放，進一步明顯降低PM2.5濃度，明顯減少重污染天數，明顯改善環境空氣質量，明顯增強人民的藍天幸福感。
《上海市2018-2020年環境保護和建設三年行動計劃》	2018年3月29日， 上海市人民政府 辦公廳	到2020年，上海市生態環境質量、生態空間規模、資源利用效率顯著提升，環境風險得到有效防控，綠色生產和綠色生活水平明顯提升，生態環境治理體系和治理能力現代化取得重大進展。
《國家環境保護標準「十三五」發展規劃》	2017年4月10日， 國家環保部	此規劃將全力推動約900項環保標準制修訂工作，同時將發佈約800項環保標準，包括質量標準和污染物排放(控制)標準約100項，環境監測類標準約400項，環境基礎類標準和管理規範類標準約300項。

政策及法規	頒布日期及機構	主要內容
《中華人民共和國固體廢物污染環境防治法》(2016年修正)	2016年11月7日，全國人大常委會	國家對固體廢物污染環境的防治，實行減少固體廢物的產生量和危害性，充分合理利用固體廢物和無害化處置固體廢物的原則，促進清潔生產和循環經濟的發展。
《城鎮污水處理廠大氣污染物排放標準》(DB31/982-2016)	2016年3月28日，上海市環保局、上海市質量技術監督局	此標準規定了城鎮污水處理廠大氣污染物排放限值、監測和運營管理與監控要求，以及標準實施與監督等相關規定。
《中華人民共和國環境保護法》(2014年修訂)	2014年4月24日，全國人大常委會	保護和改善環境，防治污染和其他公害，保障公眾健康，推薦生態文明建設，促進經濟社會可持續發展。

## 3.2 排放物

### 3.2.1 排放物相關指標

在廢氣和溫室氣體排放方面，大眾公用遵循《中華人民共和國大氣污染防治法》、《城鎮污水處理廠大氣污染物排放標準》等政策，力求將業務運營對環境的影響降到最小。大眾公用各業務由化石燃料燃燒所產生的廢氣主要包括一氧化碳(CO)、碳氫化合物(HC)、氮氧化物(NO<sub>x</sub>)和顆粒物(PM)等污染物。排放的廢氣絕大部分來自於城市交通和物流運輸板塊機動車汽油、柴油及液化石油氣的燃燒。2020年度大眾公用的廢氣排放總量約為1,520.79噸。





大眾公用各業務由於化石燃料消耗及電力等的使用，造成了溫室氣體的直接及間接排放。年度大眾公用共計排放溫室氣體約214.5萬噸二氧化碳當量，排放密度為4.33萬噸二氧化碳當量／億元。其中，化石燃料燃燒所造成的溫室氣體直接排放約為16.18萬噸二氧化碳當量，電力使用造成的溫室氣體間接排放約為198.31萬噸二氧化碳當量。

在有害及無害廢棄物排放方面，大眾公用遵守相關政策法規，包括《中華人民共和國固體廢物污染環境防治法》、《生活垃圾分類制度實施方案》等。2020年度大眾公用共計排放廢水19,330立方米，排放密度為390.27立方米／億元，無害固體廢棄物56,201.11噸，排放密度為0.0113噸／千元；有害固體廢棄物6,304.9千克，排放密度為127.29千克／億元。

以上排放的所有液體及固體廢棄物均按國家相關的環境保護政策及法規進行妥善處理。其中江蘇大眾所產生的污泥均送往政府指定的農場、建材廠和電廠，作為製肥、製磚、發電等的原料，實現污泥的二次循環利用、降低廢棄物產生量。

公司推行降低廢氣及溫室氣體排放量的措施及所得成果顯著，城市交通板塊進一步提升新能源車型使用佔比，交通板塊對於汽油車輛數量的限制以及新能源車輛的投放對於公司減排至關重要。2020年，大眾交通根據國家及地方政府相關新能源車輛更新政策要求，積極推進新能源出租車投入運營工作，截至2020年末，公司已投入營運的純電動新能源出租汽車達243輛，以達到逐年減少溫室氣體排放目標。大眾公用2020年溫室氣體排放量較2019年減少約317萬噸二氧化碳當量。

### 3.3 資源使用

#### 3.3.1 資源消耗情況

在能源消費方面，大眾公用竭力確保遵守環境保護相關政策，提高企業能源使用效率。公司通過制定年度能耗目標等方式，推動公司能源使用效率提升。公司根據國家相關的環境保護政策及法規依法求取適用水源，在求取適用水源上沒有產生任何問題。2020年度大眾公用各業務共約消耗汽油約0.66億公升，柴油約649.2萬公升，液化氣約8,000萬立方米。同時，各業務消耗電能約28.19億千瓦時，水資源約694.55萬噸，耗水密度1.40噸／千元。

2020年度大眾公用各業務能源消耗共計折合約74.83萬噸標準煤，其中約54.19%的能耗來自於城市交通板塊，43.79%的能耗來自於基礎設施投資運營板塊，剩餘極少部分能耗來源於污水處理、物流運輸、燃氣和金融板塊業務。

大眾公用的主要業務為城市燃氣、污水處理、城市交通、基礎設施投資運營、物流運輸及金融創投，並未產生製成品或涉及包裝材料，因此「製成品所用包裝材料的總量及每生產單位佔量」不適用於大眾公用。

### 3.4 環境及天然資源

大眾公用根據國家相關的環境保護政策及排放要求開展業務經營，對產生的排放物及污染物進行嚴格的處理。所有產生的排放物和污染物均配有詳細的檢測和紀錄，滿足國家相關環境保護法規和排放規定的要求，對環境及天然資源未產生重大影響。

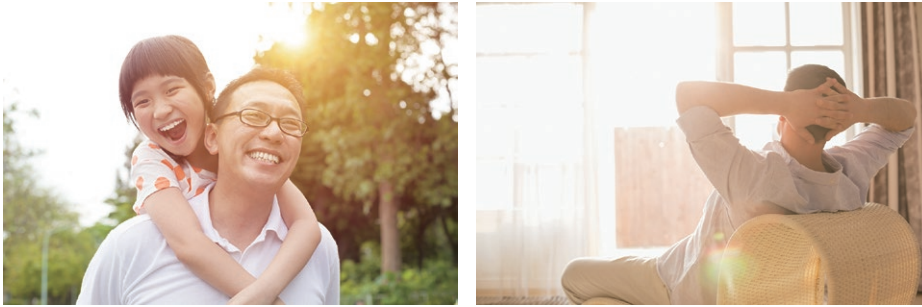


### 3.5 環境指標

指標	單位	2020年數據	2019年數據
<b>排放物</b>			
溫室氣體排放總量(範圍一和範圍二)	噸	<b>2,144,966.06</b>	6,180,677.32
人均溫室氣體排放量	噸/人	<b>1,016.34</b>	2,027.12
直接溫室氣體排放量(範圍一)	噸	<b>161,841.91</b>	5,215,084.20
間接溫室氣體排放量(範圍二)	噸	<b>1,983,124.15</b>	965,593.12
溫室氣體減排總量(範圍一和範圍二)	噸	<b>3,170,280.92</b>	/
固體廢料	噸	<b>13.517</b>	0.32
廢水	噸	<b>19,330</b>	2,550.50
生活垃圾	噸	<b>17.883</b>	/
餐廚垃圾	噸	<b>35.218</b>	/
辦公垃圾	噸	<b>10.750</b>	/
廢油	噸	<b>0.504</b>	0.5
廢日光燈管	噸	<b>0.142</b>	0.12
污水處理量	萬噸	<b>14,323.23</b>	13,968.22
日均處理量	萬噸	<b>39.15</b>	17.68
COD減排量	噸	<b>27,741.17</b>	37,458.09
BOD減排量	噸	<b>15,187.17</b>	17,954.89
NH <sub>3</sub> 減排量	噸	<b>3,659.15</b>	4,300.72
TN減排量	噸	<b>3,289.51</b>	4,012.85
TP減排量	噸	<b>398.06</b>	557.97
污泥排放總量	噸	<b>55,782.01</b>	61,778.49
廢氣	噸	<b>1,520.79(附註)</b>	899.37
<b>資源使用</b>			
天然氣	萬立方米	<b>103.98</b>	97.13
公務車里程數	萬公里	<b>58,225.79</b>	101,112.26
汽油	萬公升	<b>6,553.46</b>	1,132.33
柴油	萬公升	<b>649.2</b>	330.62
用電量	萬千瓦時	<b>281,893.98</b>	122,792.14
人均用電量	萬千瓦時/人	<b>95.17</b>	40.27
日常用水消耗量	萬噸	<b>694.55</b>	728.37
人均日常用水消耗量	萬噸/人	<b>0.23</b>	0.24
節水總量	噸	<b>33.82</b>	/
<b>其他</b>			
電動車佔比	%	<b>3</b>	1
LPG混合動力車佔比	%	<b>15</b>	28

附註：2020年廢氣排放量包含一氧化碳(CO)、碳氫化合物(HC)、氮氧化物(NO<sub>x</sub>)和顆粒物(PM)，其中NO<sub>x</sub>排放量為130.92噸，2019年廢氣排放量統計數據不含CO和HC，NO<sub>x</sub>排放量為819.14噸。

## 4 社會責任



### 4.1 僱傭及勞工

#### 4.1.1 員工僱傭及勞工準則

大眾公用及其各子公司嚴格遵守國家《勞動法》、《勞動合同法》等人事相關的各類法律法規，在招聘時為所有員工保障其應享有的權利和福利。公司制定了完善的員工僱用規章制度，並在員工手冊中對員工應享有的權利及應盡的義務作出了清晰的規定。

員工手冊規定，員工每日工作時間為八小時，平均每週工作時間為四十小時。按國家有關規定，公司按時為員工足額辦理住房公積金、養老保險金、醫療保險金、失業保險金等社會保險費用，員工同時也依法享有任何法律規定的薪酬、福利和假期。公司在招聘時秉承「公開、公平、公正」的原則採取雙向選擇，擇優招聘錄用，避免任何歧視行為的發生。

為實現公司與員工的共同發展，大眾公用及其子公司的每位員工均享有獲得培訓和晉陞的機會。公司及其子公司根據自身發展的不同階段，制訂相應的培訓計劃，每位員工均需進行相應的在職培訓或崗外培訓。另外，根據公司的競爭激勵機制，員工可通過自我推薦和崗位競聘等形式，經過綜合考評獲得晉陞的機會。

截至2020年12月31日，大眾公用及主要子公司在職員工的數量合計為2,962人。依專業構成劃分，2020年度大眾公用及其子公司的員工以生產人員為主，佔比超過八成，其餘小部分員工專業為技術人員、行政人員、財務人員和銷售人員。依學歷結構劃分，大眾公用及其子公司的員工中，專科以下學歷佔比約為五成，其中此情況在物流運輸板塊最為明顯。另外，大學本科及以上學歷人數佔比較上年度呈現小幅上升，體現大眾公用的員工教育背景和素質水平正逐年攀升。

#### 4.1.2 員工健康及安全保障

大眾公用十分關注員工的健康與安全，並嚴格遵守《中華人民共和國職業病防治法》、《工作場所職業衛生監督管理規定》、《工商保險條例》等相關法律規定，努力打造安全、健康、有親和力的職場環境。

大眾公用為確保安全生產發佈了《關於加強集團公司及下屬各公司安全生產工作的通知》等文件，要求各個業務板塊切實做好安全生產工作，特別是確保在元旦、春節等節假期間的安全生產，有效預防任何安全事故的發生。公司積極召開安全工作會議，會議指出各大業務板塊在安全管理工作中的重點。為建立健全安全生產責任機制，公司與下屬各運營子公司簽署年度安全生產責任書。責任書中明確了各運營子公司安全生產工作的責任及年度工作目標，並明確安全生產職責，以確保公司安全生產體系完全受控。

公司要求各大業務板塊的負責人為安全生產第一責任人，遵循「誰主管，誰負責」、「管生產必須管安全」的安全生產原則，對本單位的安全生產工作全面負責。在遵守落實《安全生產法》、《消防法》、《勞動法》等法規，宣傳貫徹執行國家及公司的有關安全生產法規、制度和標準的基礎上，檢查、督促本單位的各級管理人員及員工在工作中自覺履行安全職責，並定期組織安全檢查，對查出的安全隱患要及時整改，對無力整改的須及時採取相應的措施。

公司在於2015年10月頒布的《安全生產管理規定》中也對工程承發包商的安全管理制度作出了清晰的規定。任何承包公司及各類項目的施工單位均應執行該規定列出的工程承發包安全管理制度。公司定期對承發包商的資質、安全、質量評價進行檢查，要求承包方做出書面的安全承諾，簽訂《承發包工程安全協議》，確保施工人員經過安全生產教育，特種作業人員持有安全操作證，並經常性地對施工現場進行安全監督，糾正任何不安全行為，對違章人員進行安全再教育工作。工程竣工之後，需對工程項目質量、安全進行驗收，對項目作出書面評價。

#### 4.1.3 員工發展及培訓情況

公司為幫助員工的個人成長，各業務板塊皆為員工提供形式多樣的在職培訓或崗外培訓。公司為員工提供上崗培訓、崗位培訓、師徒帶教和技能等級培訓等多種形式的職業培訓，除此以外，公司還通過技能比武、技能精彩，從業資格證復訓等形式幫助員工實現能力提升和個人成長。



#### 4.1.4 合法僱傭及待遇情況

公司嚴格按照國家《未成年人保護法》、《禁止使用童工規定》等相關法律要求，避免在業務運營中出現任何使用童工或強制勞工的情況，並對任何形式的童工及強制勞工堅持零容忍的態度及立場。我們在對供應商的審核中同樣要求杜絕此種現象。

員工滿意度調查達到100%，公司員工福利包括法定福利(例如五險一金)、企業福利(例如工作餐、節日禮物、工作服、團體保險、體檢、帶薪年假、扶貧幫困、醫療費用報銷等)。

公司制定防治過度用工政策，實行八小時工作制(8:00-11:30，13:00-17:00)。為保證員工的休息時間，員工加班必須嚴格控制。凡節日因工作需要安排加班，一般必須經公司分管高管批准，單位、部門負責人簽發加班條，交加班者一份，考勤員憑條考勤。因搶修等特殊情況，單位、部門負責人安排加班，事後也必須及時向公司分管高管匯報。

## 4.2 運營管理

### 4.2.1 供應鏈管理

大眾公用及各子公司對供應商的選擇及管理做出了清晰的規定，積極響應五部委《企業內部控制》及其應用指引以及管理層的關注點，確保供應商管理規範以及選擇恰當，並確保在供應商選擇不當、方式不合理、出現舞弊或遭受欺詐時出現的運營風險能夠得到有效的控制。此外，公司對供應商的驗收標準必須明確，確保驗收程序規範，驗收中不存在異常情況。如驗收過程中發現任何異常情況，總經辦採購人員須盡快查明原因並對問題進行及時處理。

公司建立了供應商數據庫(包括已終止合作的供應商)。數據庫中收錄了供應商名稱、地址、聯繫方式、經營範圍、與公司合作期等信息，公司定期整理該數據庫保證信息能得到及時更新。

### 4.2.2 反貪污舉措

大眾公用遵守《中華人民共和國刑法》、《中華人民共和國反洗錢法》等相關法律法規，明確經營、採購等行為的規範性，竭力防止賄賂、勒索、欺詐、洗黑錢等情況的發生。公司對採購員崗位管理引入輪崗機制，進行定期或不定期管理。採購相關人員須簽訂誠信承諾書(或類似的行為保證書)，承諾在採購過程中不接受任何供應商提供的回扣或好處，避免發生與公司利益相衝突的行為，並在存在利益衝突時及時向公司報告。誠信承諾書中對違規採購員的懲罰辦法做出了明確規定。對於關鍵及大型生產設備且金額涉及較大的採購，公司將通過組織公開招標採購方式，科學合理地確定採購價格。

反貪污措施：(1)加強黨員幹部、重點崗位人員的廉潔從業教育；(2)完成紀檢相關管理制度，把黨風廉政建設嵌入內控管理；及(3)定期對公司全體員工開展黨風廉政及警示教育。

舉報程序：(1)問題線索的分類、登記；(2)集體研判；(3)談話函詢或初步核實；(4)結案。

報告期內，公司無貪污訴訟案件發生。

#### 4.2.3 產品責任

公司嚴格按照國家《出租汽車經營服務管理規定》、《上海市出租汽車管理條例》、《道路運輸管理工作規範》、《城市燃氣安全管理規定》等相關法規和行業規範，保證公司所提供服務的質量與安全。

大眾公用的主要業務並未產生製成品，因此「已售或已運送產品總數中因安全與健康理由而須回收的百分比」、「描述維護及保障有關的慣例」兩項內容不適用於大眾公用。

#### 4.3 社區投資

大眾公用及各子公司工會積極參與公司社會責任的履行，參與困難學生幫困助學、關愛孤寡老人、提供便民服務等多項活動，培養員工的社會服務意識，亦為公司在社區中建立良好的口碑。

2020年3月6日，大眾交通、大眾公用兩家上市公司的黨組織書記一同前往上海市徐匯區田林街道，將大眾黨員、群眾的愛心捐款分別交給田林街道黨工委和田林社區基金會。為響應以習近平同志為核心的黨中央的號召，大眾的共產黨員和職工群眾為支持新冠肺炎疫情防控工作踴躍捐款。短短一周的時間，黨組織就收到黨員、群眾的捐款總計人民幣25萬餘元。黨員捐款將逐級上繳上級黨組織，主要用於慰問戰鬥在疫情防控鬥爭第一線的醫務人員、基層幹部群眾、公安民警和社區工作者等，資助因患新冠肺炎而遇到生活困難的群眾，慰問在疫情防控鬥爭中犧牲的幹部群眾家屬等。群眾捐款匯入田林社區基金會，用於支持、慰問奮戰在疫情防控第一線的辛苦的社區工作人員，傳遞出大眾與田林社區聯建共建的深情。





#### 4.4 社會指標

指標	單位	2020年數據	2019年數據
<b>僱傭</b>			
員工總數	人	2,962	3,055
<b>按性別劃分</b>			
男性員工人數	人	2,350	2,494
女性員工人數	人	612	561
<b>按學歷劃分</b>			
本科及以上員工人數	人	683	588
大專員工人數	人	581	535
技校畢業員工人數	人	362	843
高中畢業員工人數	人	374	354
初中畢業員工人數	人	962	735
<b>按年齡劃分</b>			
25歲以下員工人數	人	226	188
26-30歲員工人數	人	308	341
31-35歲員工人數	人	403	429
36-40歲員工人數	人	338	445
41-45歲員工人數	人	411	402
46-50歲員工人數	人	460	514
51-55歲員工人數	人	465	397
56歲以上員工人數	人	351	339
<b>按層級劃分</b>			
公司高管人數	人	10	10
中層幹部人數	人	31	34
基層員工人數	人	19	25
女性管理者人數	人	25	26
少數民族員工人數	人	1	1
新進員工人數	人	2	2
派遣員工人數	人	0	0
<b>員工流失率</b>			
員工流失總數	人	192	467
員工流失率	%	6.5	13.26
25歲以下員工流失率	%	0.1	/
26-30歲員工流失率	%	0.16	/
31-35歲員工流失率	%	0.3	/
36-40歲員工流失率	%		/
41-45歲員工流失率	%	1.62	/
46-50歲員工流失率	%	0.3	/
51-55歲員工流失率	%	0.33	/
56歲以上員工流失率	%	1.25	/
男性員工流失率	%	5.8	18.08
女性員工流失率	%	0.7	1.43
集團員工流失率	%	0.27	0
分子公司員工流失率	%	6.23	15.35

指標	單位	2020年數據	2019年數據
<b>員工福利</b>			
員工體檢人數	人	2,072	/
員工體檢率	%	70	/
員工滿意度	%	100	100
<b>僱傭類型</b>			
全職	人	2,962	3,055
兼職	人	0	0
<b>健康與安全</b>			
因工作關係而死亡的人數	人	0	0
因工作關係而死亡的人數比例	%	0	0
因工傷損失工作日數	天	132	/
社會保險覆蓋率	%	100	100
<b>供應鏈管理</b>			
境內供應商數量	家	215	131
香港及境外供應商數量	家	0	0
<b>培訓與發展</b>			
舉辦各類安全培訓次數	期次	22	/
現有視頻課數量	次	12	0
視頻課總時長	小時	30	0
舉辦的線下各類培訓數量	次	83	/
參加各類安全培訓員工人次	人次	3,289	/
員工培訓投入金額	萬元	203.96	/
組織培訓活動次數	期次	85	/
參與培訓的員工人數	人次	3,234	/
員工人均培訓學習時長	課時	186.63	/
反洗錢測試參與人數	人次	32	32

## 5 未來規劃



### 5.1 ESG風險與機遇

未來的企業將面臨可使用自然資源減少的情況，這給我們的企業發展帶來挑戰的同時也帶來了機遇。近年來以及在可預見的未來，我們不斷思考如何利用有限的資源創造更多的經濟效益及社會效益。我們不斷探索在我們的業務中對新能源特別是綠色能源的使用，以及如何利用最新的信息科技技術，指導我們對資源的優化整合高效使用，實現可持續發展。

未來消費者對於環境保護以及可持續發展的意識將會不斷提高，這意味著消費者將漸漸開始期待企業承擔起其應有的社會責任感，利用其擁有的資源，對社會及環境的可持續發展做出應有的貢獻。在未來的市場中企業在可持續發展方面的表現或許將直接或間接影響到消費者的購買決定。此外，企業的商業活動將與其所在社區有史緊密的聯繫，應當成為其所在社區中積極的一份子，為社區發展承擔應有的責任。

現在國家正處於法制化的進程中，未來將有越來越多成熟的法制框架以及法律法規出現。這也給我們公司治理提出了新的問題以及成長的機會，我們將不斷完善自身的管理系統，積極應對未來的機遇和挑戰。

## 5.2 策略與組織架構

### 5.2.1 促進可持續發展方式

大眾公用旗下的城市交通業務是上海最主要的出租車營運商之一，擁有各類運營車輛數萬輛。公司在未來的發展中將不斷探索在出租業務中對清潔能源的使用，進一步優化能源結構，降低傳統化石能源的使用，實現低碳經濟。此外，我們將繼續為大眾司機提供有關汽車行駛節能減排的培訓，進一步降低碳足跡。我們相信大眾交通在節能減排方面所做出的不懈努力將為汽車租賃業的可持續發展帶來積極的影響。隨著大眾出行平台的上線及在眾多城市的推廣，我們堅信數據及信息技術的力量讓大眾交通在節能減排及資源最大化利用方面的發展進入了一個全新的階段。近年來我們不斷優化環境業務能力，不斷優化污水處理業務。隨著2017年度《固定污染源排污許可分類管理名錄》(2017年版)的頒布，無論是政府及監管部門，還是普通老百姓都對水資源的保護給予了越來越高的關注。為順應不斷增大的污水處理需求，我們將繼續從技術及處理量兩方面不斷完善污水處理業務。

作為上海領先的公用事業服務商，我們的業務與廣大消費者的日常生活息息相關，這同時也意味著我們的工作與社區有著緊密的聯繫。加強與公司業務周邊社區的互動以及加大社區投資，鼓勵我們的員工深入社區，瞭解消費者的需求，為消費者提供最優質的服務，成為社區的一份子，將是我們在未來社區工作中繼續堅持的重中之重。此外，員工是我們公司不斷向前發展的基石，我們承諾將繼續為員工創造友好的和諧的工作環境。我們將繼續鞏固安全工作的重要地位，發揮安全主體責任作用，鞏固樹立「安全第一」的思想，切實落實各級人員的安全生產責任，做到「層層分解、層層落實」。當然，我們也將保障員工享有合理的薪資福利，以及豐富多樣的培訓機會。



### 5.2.2 發展戰略及經營計劃

#### (1) 積極開展項目有效投資，增強公司持續發展動能

公用事業項目儲備及拓展是新的一年中公司經營工作的重中之重，是大眾公用在公用事業領域投資運營長期性、戰略性的任務，也是保持和提升公司核心競爭力並實現可持續發展的源動力。大眾公用將積極尋求在燃氣供應、環境產業境內、境外優質項目併購發展機會，著重加大公司在公用事業主業方面的投資比重，不斷提升公司主營業務整體盈利能力。同時探索推進公司金融業務與投資業務聯動形成「投貸聯動」模式，統籌運用各種融資模式形成新的競爭手段，推動公司金融創投板塊轉型發展的戰略創新。

#### (2) 構建公司人才儲備體系，圍繞需求開展人才管理

人力資源是企業提高競爭能力，獲得競爭優勢的重要來源。隨著「十四五」的開局，大眾公用也正邁入企業發展的新階段，隨著業務的逐步拓展和管控要求的不斷提升，公司將根據人力資源三年發展規劃，加快推進對經營、財務、投資、專業技術等公司緊缺人才的招募儲備，保障對人力資源在數量上和質量上的需求。同時進一步研究優化員工績效考核和激勵機制，激發員工的積極性和創造性，持續提升員工、部門和公司市場上的整體競爭力。

(3) 鞏固安全工作的重要地位，推進企業安全文化建設

公司將繼續完善安全風險分級管控和隱患排查治理雙重機制。細化管控工作的方案，制定準確的控制措施，確保每個風險點得到有效控制，防範安全生產事故的發生。同時，公司將繼續加強應急管理工作，提高各類事件的應急處置能力。及時修訂完善應急預案，加強應急隊伍建設，加強應急物資管理，嚴格信息報送制度，確保應急管理工作落到實處。另外，公司也將繼續嚴格遵守施工質量標準和管理規定，做好各項安全防護措施，並結合安全生產月活動，開展多種形式的安全知識宣傳教育活動，不斷推進企業安全文化建設，增強全員安全知識和自我防護能力。

(4) 強化信息化輔助管理效能，優化完善集約管控體系

公司將充分發揮信息化輔助管理作用，建設及優化公司資金管控、業務管理、人力資源、輔助決策等信息化集約管理平台，不斷提升公司信息化集中管理水平，推動實現公司從提升管理效率到加強管理效能的轉變。持續強化公司內控管理管拉力度，不斷優化公司內部管理制度、流程，更好發揮公司OA辦公審批平台管理效能。

## 6 附錄



### 6.1 術語及縮寫

中國證監會	中國證券監督管理委員會
上交所	上海證券交易所
香港聯交所	香港聯合交易所有限公司
大眾公用／公司／我們	上海大眾公用事業(集團)股份有限公司
報告期／2020年度	2020年1月1日至2020年12月31日會計期
董事會	上海大眾公用事業(集團)股份有限公司董事會
監事會	上海大眾公用事業(集團)股份有限公司監事會
股東大會	上海大眾公用事業(集團)股份有限公司股東大會
公司章程	上海大眾公用事業(集團)股份有限公司章程
上海大眾燃氣	上海大眾燃氣有限公司
大眾交通	大眾交通(集團)股份有限公司
江蘇大眾	江蘇大眾集團有限公司
電科智能	上海電科智能系統股份有限公司
大眾融租	上海大眾融資租賃有限公司



## 6.2 指南索引

香港聯交所《環境、社會及管治報告指引》索引

層面	主要表現指標	披露要求	披露位置
<b>A. 環境</b>			
<b>層面 A1：排放物</b>			
一般披露	有關廢氣及溫室氣體排放、向水及土地的排污、有害及無害廢棄物的產生的政策及遵守對發行人有重大影響的相關法律及規律的資料	●	3.1
A1.1	排放物種類及相關排放數據	●	3.2.1, 3.5
A1.2	溫室氣體排放總量(以噸計算)及(如適用)密度	●	3.2.1, 3.5
A1.3	所產生有害廢棄物總量(以噸計算)及(如適用)密度	●	3.2.1, 3.5
A1.4	所產生無害廢棄物總量(以噸計算)及(如適用)密度	●	3.2.1, 3.5
A1.5	描述減低排放量的措施及所得成果	●	3.2.1
A1.6	描述處理有害及無害廢棄物的方法、減低產生量的措施及所得成果	●	3.2.1
<b>層面 A2：資源使用</b>			
一般披露	有效使用資源(包括能源、水及其他原材料)的政策	●	3.1, 3.3.1
A2.1	按類型劃分的直接及／或間接能源(如電、氣或油)總耗量及密度	●	3.3.1, 3.5
A2.2	總耗水量及密度	●	3.3.1, 3.5
A2.3	描述能源使用效益計劃及所得成果	●	3.3.1
A2.4	描述求取使用水源上可有任何問題，以及提升用水效益計劃及所得成果	●	3.3.1, 3.5
A2.5	製成品所用包裝材料的總量及每生產單位佔量	●	3.3(不適用)



層面	主要表現指標	披露要求	披露位置
<b>層面 A3：環境及天然資源</b>			
一般披露	減低發行人對環境及天然資源造成重大影響的政策	●	3.4
A3.1	描述業務活動對環境及天然資源的重大影響及已採取管理有關影響的活動	●	3.4
<b>B. 社會</b>			
<b>僱傭及勞工常規</b>			
<b>層面 B1：僱傭</b>			
一般披露	有關薪酬及解僱、招聘及晉陞、工作時數、假期、平等機會、多元化、反歧視以及其他待遇及福利的政策及遵守對發行人有重大影響的有關法律及規例的資料	●	4.1.1
B1.1	按性別、僱傭類型、年齡組別及地區劃分的僱員總數	○	4.4
B1.2	按性別、年齡組別及地區劃分的僱員流失比率	○	4.4
<b>層面 B2：健康與安全</b>			
一般披露	有關提供安全工作環境及保障僱員避免職業性危害的政策及遵守對發行人有重大影響的相關法律及規例的資料	●	4.1.2
B2.1	因工作關係而死亡的人數及比率	○	4.4
B2.2	因工傷損失工作日數	○	4.4
B2.3	描述所採納的職業健康與安全措施，以及相關執行及監察方法	○	4.1.2
<b>層面 B3：發展及培訓</b>			
一般披露	有關提升僱員履行工作職責的知識及技能的政策。描述培訓活動	●	4.1.3
B3.1	按性別及僱員類別(如高級管理層、中級管理層等)劃分的受訓僱員百分比	○	4.4
B3.2	按性別及僱員類別劃分，每名僱員完成受訓的平均時數	○	4.4

層面	主要表現指標	披露要求	披露位置
<b>層面 B4：勞工準則</b>			
一般披露	有關防止童工或強制勞工的政策及遵守對發行人有重大影響的相關法律及規例的資料	●	4.1.4
B4.1	描述檢討招聘慣例的措施以避免童工及強制勞工	○	4.1.4
B4.2	描述在發現違規情況時消除童工及強制勞工情況所採取的步驟	○	4.1.4
<b>營運管理</b>			
<b>層面 B5：供應鏈管理</b>			
一般披露	管理供應鏈的環境及社會風險政策	●	4.2.1
B5.1	按地區劃分的供應商數量	○	4.4
B5.2	描述有關聘用供應商的管理、向其執行有關慣例的供應商數目，以及有關慣例的執行及監察方法	○	4.2.1
<b>層面 B6：產品責任</b>			
一般披露	有關所提供產品和服務的健康與安全、廣告、標籤及隱私事宜及補救方法的政策及遵守對發行人有重大影響的相關法律及規例的資料	●	4.2.3
B6.1	已售或已運送產品總數中因安全與健康理由而須回收的百分比	○	4.2.3(不適用)
B6.2	接獲關於產品及服務的投訴數目以及應付方法	○	2.5
B6.3	描述維護及保障知識產權有關的慣例	○	4.2.3(不適用)
B6.4	描述質量檢定過程及產品回收程序	○	4.1.2
B6.5	描述消費者資料保障及隱私政策，以及相關執行及監察方法	○	5.2.1

層面	主要表現指標	披露要求	披露位置
<b>層面 B7：反貪污</b>			
一般披露	有關防止賄賂、勒索、欺詐及洗黑錢的政策及遵守對發行人有重大影響的相關法律及規例的資料	●	4.2.2
B7.1	於匯報期內對發行人或其僱員提出並以審結的貪污訴訟案件的數目及訴訟結果	○	4.2.2
B7.2	描述防範措施及舉報程序，以及相關執行及監察方法	○	4.2.2
<b>社區</b>			
<b>層面 B8：社區投資</b>			
一般披露	有關以社區參與來瞭解運營所在社區需要和確保其業務活動會考慮社區利益的政策	●	4.3
B8.1	專注貢獻範疇(如教育、環境事宜、勞工需求、文化、健康、體育)	○	4.3
B8.2	在專注範疇所動用資源(如金錢或時間)	○	4.3

本表採用香港聯交所證券上市規則附錄二十七《環境、社會及管治報告指引》進行對標。

註： ●表示「不遵守就解釋」的指標，○表示「建議披露」的指標。

### 6.3 獲獎情況

序號	獲獎單位	獲獎名稱	頒獎機構
1	大眾公用	2020「金勳章獎」[年度上市公司卓越董事會]獎	上海報業集團
2	大眾公用	「沙利文2020中國新基建企業榜」智慧城市類上榜企業	沙利文公司
3	大眾公用	「2020上海民營企業百強榜」第54名	上海市企業聯合會
4	大眾公用	2019金融市場經典案例	上海國際服務貿易行業協會
5	大眾公用	2020年度最具社會責任獎	格隆匯
6	大眾融租	2019年度上海金融創新獎	上海市人民政府
7	電科智能	中國智能交通協會科學技術獎三等獎	中國智能交通協會
8	電科智能	上海市公路學會科學技術獎一等獎	上海市公路學會
9	電科智能	2018年度上海交通建設品質工程	上海市工程建設質量管理協會
10	電科智能	2019年度上海交通建設品質工程	上海市工程建設質量管理協會
11	電科智能	2018-2019年上海市市政工程金獎	上海市市政公路行業協會



## 6.4 意見反饋

感謝您在百忙之中閱讀上海大眾公用2020年環境、社會與管治報告。為了更好地滿足您的需求，向您提供更有價值的信息，同時促進公司ESG工作績效，提高履行社會責任的能力，我們殷切地期望您能夠對我們的報告提出寶貴意見，並通過以下方式反饋給我們：

電話：

傳真：

電子郵件：

郵寄地址：

郵編：

1. 您對本報告的總體評價是：

很好 較好 一般

2. 您對上海大眾公用在資源消耗方面的責任評價是：

很好 較好 一般

3. 您對上海大眾公用在環境保護方面的責任評價是：

很好 較好 一般

4. 您對上海大眾公用在支持員工發展方面的責任評價是：

很好 較好 一般

5. 您對上海大眾公用在完善公司治理方面的責任評價是：

很好 較好 一般

6. 您對上海大眾公用ESG報告和ESG工作有哪些意見和建議？

---

衷心感謝您對本公司的支持和幫助。