



中信建投証券股份有限公司
CSC FINANCIAL CO., LTD.

(於中華人民共和國註冊成立的股份有限公司)
股份代號：6066



2020

中信建投証券股份有限公司
社會責任暨環境、社會及管治 (ESG) 報告

釋義

常用詞語釋義		
中信建投証券、公司、本公司	指	中信建投証券股份有限公司
中信建投期貨	指	中信建投期貨有限公司
中信建投資本	指	中信建投資本管理有限公司
中信建投國際	指	中信建投（國際）金融控股有限公司
中信建投基金	指	中信建投基金管理有限公司
中信建投投資	指	中信建投投資有限公司
董事	指	本公司董事
董事會	指	本公司董事會
監事	指	本公司監事
監事會	指	本公司監事會
中國證監會	指	中國證券監督管理委員會
上交所	指	上海證券交易所
香港聯交所	指	香港聯合交易所有限公司
A 股	指	本公司股本中每股面值人民幣 1.00 元的上市內資股，該等股份在上交所上市及以人民幣交易
H 股	指	本公司股本中每股面值人民幣 1.00 元的境外上市外資股，該等股份在香港聯交所上市及以港幣交易





報告目錄

CONTENTS

關於中信建投	01
責任亮點	03
ESG管理	05

專題一：攜手同行，助力疫情防控	09
專題二：凝心聚力，決勝脫貧攻堅收官年	13
專題三：金融向善，踐行負責任金融理念	17

01

誠信經營	19
公司治理	21
風險與合規管理	24
商業道德與反腐敗	26
供應商管理	29
知識產權保護	29
關鍵績效	30

02

服務經濟	33
踐行普惠金融理念	35
推動產業優化升級	36
關鍵績效	38



香港交易所《環境、社會及管治
(ESG) 報告指引》內容索引 66

關於本報告 69

03

守護環境

綠色金融	41
綠色運營	43
關鍵績效	45

04

社會共融

客戶服務	49
投資者教育	56
人力資本發展	58
公益慈善	62
關鍵績效	63

關於中信建投

公司簡介

中信建投證券成立於 2005 年 11 月 2 日，是經中國證券監督管理委員會（以下簡稱「中國證監會」）批准設立的全國性大型綜合證券公司。截至 2020 年末，公司註冊資本為 76.46 億元。公司註冊於北京，在全國約 30 個省、市、自治區設有 292 家營業網點，並設有中信建投期貨有限公司、中信建投資本管理有限公司、中信建投（國際）金融控股有限公司、中信建投基金管理有限公司和中信建投投資有限公司等 5 家一級子公司。公司在為政府、企業、機構和個人投資者提供優質專業的金融服務過程中建立了良好的聲譽，自 2010 年起，連續十一年被中國證監會評為目前行業最高級別的 A 類 AA 級證券公司。2016 年和 2018 年，公司分別在香港聯合交易所和上海證券交易所上市，股票代碼分別為 6066.HK、601066.SH。

企業文化



核心價值觀

有作為才能有地位



公司使命

匯聚人才、服務客戶、創造價值、回報社會



企業精神

誠信、專注、成長、共贏



經營哲學

以人為本、以鄰為師、以史為鑒



經營理念

利他共贏，益他共榮



經營方針

堅持正確而清晰的戰略方向；堅持發展速度與質量的平衡；堅持把風險管理放在重要位置；堅持先人後事和五湖四海的用人理念；堅持走健康發展之路



公司願景

致力於成為客戶信賴、員工認同、股東滿意的中國一流投資銀行

獎項與認可

獎項/榮譽名稱	頒發單位
全國文明單位	中央精神文明建設指導委員會
全國金融系統職工代表大會制度建設示範單位	中國金融工會全國委員會
十大證券公司金牛獎 證券公司社會責任金牛獎 證券行業文化建設獎 金牛資產管理團隊獎	中國證券報
2020 中國區全能投行君鼎獎 2020 中國區科創板投行君鼎獎 2020 中國區主板投行君鼎獎 2020 中國資產管理券商君鼎獎 2020 中國權益類投資團隊君鼎獎 2020 中國量化投資團隊君鼎獎 「蜻蜓點金」APP 榮獲： 「十大品牌 APP 君鼎獎」 「投顧服務 APP 君鼎獎」 「功能創新 APP 君鼎獎」	證券時報、券商中國
2020 年度投資者教育獎	上海證券交易所
地方債非銀類承銷商杰出貢獻獎	中央國債登記結算有限責任公司
港股通杰出信息服務商	香港聯合交易所有限公司
核心交易商 優秀債券市場交易商	全國銀行間同業拆借中心
最受險資歡迎證券公司	中國保險資產管理業協會
2020 年先鋒投資銀行 2020 年先鋒理財移動客戶端 2020 年投資者教育先鋒券商	國際金融報
最佳基金銷售券商	中國基金報
2020 年度 A 股最佳股票承銷商 2020 年度最具綜合實力研究所 2020 年度創業板注冊制經典項目	每日經濟新聞
2020 年中國企業 ESG 金真獎之責任投資最佳證券公司	新浪財經
中信建投期貨榮獲： 中國最佳期貨公司 最佳金融期貨服務獎 最佳企業品牌建設獎 中國期貨公司金牌管理團隊 中國金牌期貨研究所 最佳精準扶貧及愛心公益獎	期貨日報、證券時報

責任亮點

經濟

● 總收入及其他收入 ● 歸屬於母公司股東的淨利潤 單位：億元



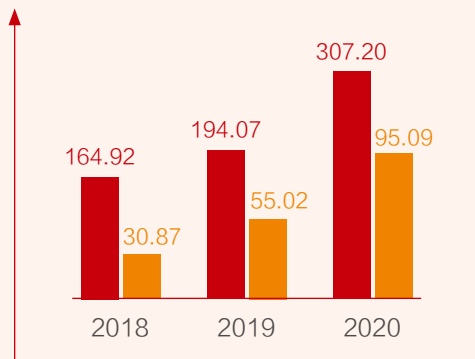
2020年總收入及其他收入

307.20

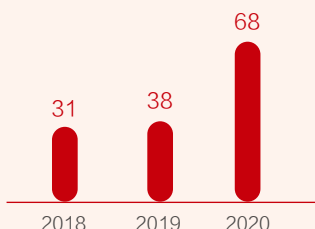


2020年歸屬於母公司股東的淨利潤

95.09



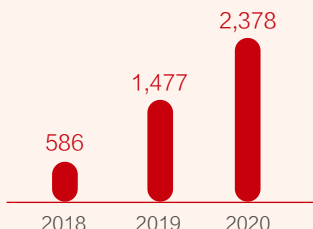
股權融資項目數量 (單)



2020年股權融資項目數量

68 單

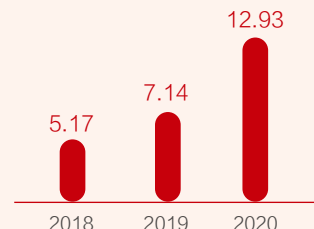
債券主承銷數量 (只)



2020年債券主承銷數量

2,378 只

代理股票基金交易額 (萬億元)



2020年代理股票基金交易額

12.93 萬億元

股權融資項目主承銷金額 (億元)



2020年股權融資項目主承銷金額

1,618.78 億元

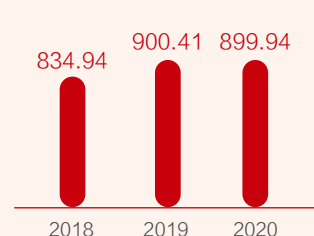
債券主承銷金額 (億元)



2020年債券主承銷金額

12,111.97 億元

客戶資金賬戶總數 (萬戶)



2020年客戶資金賬戶總數

899.94 萬戶



社會

指標名稱	單位	2018 年	2019 年	2020 年
每股社會貢獻值	元	1.64	2.15	3.15
公益性支出總額	萬元	577.98	682.59	2,996.57
消費扶貧金額	萬元	130	143.32	687.49
所提供的服務被客戶投訴量	件	364	390	203
員工總數	人	9,594	9,420	9,994

指標名稱	單位	2020 年
員工平均受僱年限	年	6.95
男性員工平均受僱年限	年	6.66
女性員工平均受僱年限	年	7.35
年內開展培訓項目數量	個	172
年度培訓投入總金額	萬元	729.8
接受培訓的員工比例	%	86.5
員工平均接受培訓時長	小時	47



2020 年每股社會貢獻值

3.15 元

2020 年內公益性支出金額

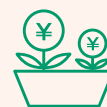
2,996.57 萬元

2020 年消費扶貧金額

687.49 萬元


環境

指標名稱	單位	2020 年
承銷綠色債券的融資總規模	億元	469.80
主承銷綠色債券數量	單	31



承銷綠色債券的融資總規模

469.80 億元

指標名稱	單位	2020 年
溫室氣體排放總量	噸二氧化碳當量	6,831.86
直接 (範圍 1) 溫室氣體排放量	噸二氧化碳當量	421.39
間接 (範圍 2) 溫室氣體排放量	噸二氧化碳當量	6,410.47



主承銷綠色債券數量

31 單

ESG 管理

「匯聚人才、服務客戶、創造價值、回報社會」是中信建投證券始終踐行的公司使命。在堅持穩健經營、為股東和投資者創造經濟價值的同時，公司高度重視管理環境、社會與管治（ESG）相關風險與機遇，全方面履行社會責任。

ESG 管理體系

2020 年，公司繼續通過決策層、管理層及執行層的 ESG 三級管理架構，持續完善公司治理，推進 ESG 理念不斷融入到企業制度和日常工作的執行當中。



公司董事會對公司的 ESG 相關事宜擁有決策權，負責公司整體 ESG 戰略及目標的設定，並定期檢查公司 ESG 相關事宜的進度。公司每年發布的《社會責任暨環境、社會及管治（ESG）報告》均經由董事會審議通過。



公司執行委員會負責檢視公司 ESG 相關的政策、法規、標準、趨勢及利益相關方訴求等，判定公司 ESG 事宜的重大性。根據公司執行委員會授權，公司辦公室為公司 ESG 相關事宜的管理主責部門，統籌 ESG 戰略及目標的實施，向上對決策層進行工作匯報、提出工作建議，向下對執行層 ESG 表現進行管理和指導；與 ESG 投資者持續溝通，協助 ESG 投資者識別執行層所面臨的 ESG 風險與機遇；負責牽頭年度《社會責任暨 ESG 報告》的編制，持續與利益相關方溝通公司在環境與社會領域的綜合表現。



公司各部門、分公司及子公司構成執行層，負責公司社會責任和 ESG 戰略及目標的具體實施，配合管理層完成 ESG 管理相關工作任務。2020 年，公司擴大了執行層的範圍，將總部全體部門納入管理體系，並以年度《社會責任暨 ESG 報告》編制為溝通契機，與主要部門溝通管理 ESG 機遇與風險的情況，同時宣貫 ESG 理念，幫助部門在未來更好地將 ESG 融入實際工作中。

利益相關方 溝通

中信建投證券結合自身業務特點，積極保持與股東和投資者、政府和監管機構、客戶、員工、供應商和合作夥伴、社區和環境等利益相關方的溝通，建立起實時溝通和定時溝通相結合、專項溝通和不定期交流相搭配的溝通機制。同時，公司積極發揮新媒體平臺的作用，鼓勵各方積極參與互動，及時傾聽與解決利益相關方關切的問題，確保與各利益相關方的常態化交流順利進行。



實質性分析

中信建投證券實質性議題分析過程

識別

以公司戰略與行業特徵為基礎，結合國內外政策標準和 ESG 熱點，對標同行業實踐，參考投資者、ESG 評級機構和第三方團隊的意見，識別出與公司履行社會責任、管理 ESG 風險與機遇密切相關的 18 項實質性議題。

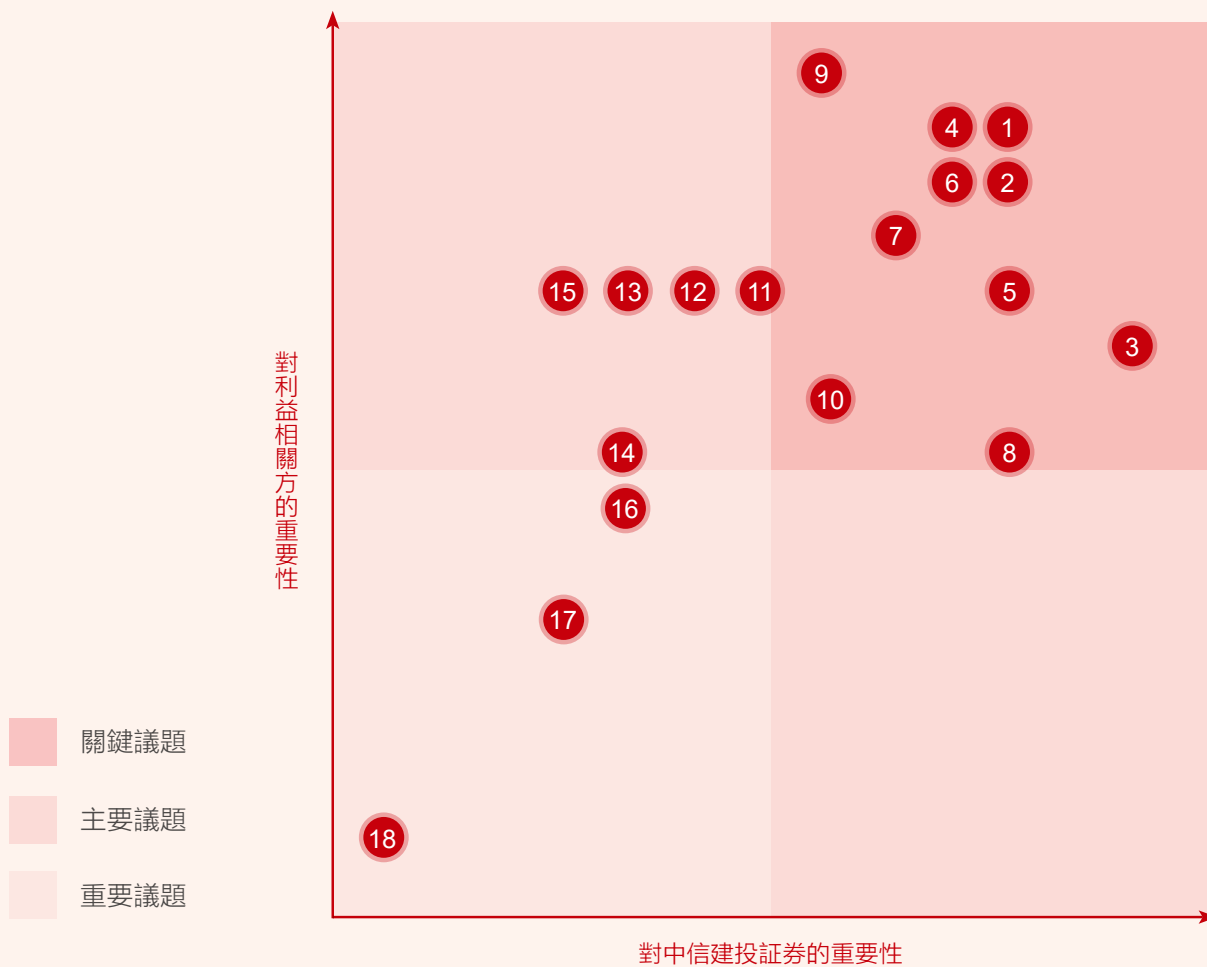
評估

針對識別出的實質性議題，面向公司內部和外部利益相關方展開調研，邀請利益相關方評估實質性議題的重要性並分析結果，形成實質性議題二維評價。

確認與報告

根據議題評價結果，構建公司實質性議題重要性矩陣（請見下圖），並由董事會審議確認。同時，對於識別出的關鍵議題，在報告中進行重點披露。

中信建投證券重要性矩陣



議題層級	編號	實質性議題	與香港聯交所《ESG報告指引》主要層面的關聯
核心議題	1	服務實體經濟	—
	2	負責任營銷	B6 產品責任
	3	商業道德	B7 反貪污
	4	合規經營	B6 產品責任
	5	信息安全與隱私保護	B6 產品責任
	6	風險管理	—
	7	促進普惠金融	—
	8	可持續投融资	A3 環境及天然資源、A4 氣候變化
	9	投資者教育與保護	B6 產品責任
	10	人力資本發展	B1 僱傭、B2 健康與安全、B3 發展及培訓
重要議題	11	優化客戶服務	B6 產品責任
	12	扶貧與公益	B8 社區投資
	13	公司治理	強制披露——管治
	14	多元化與包容性	B1 僱傭
	15	員工權益保障	B1 僱傭、B4 勞工準則
一般議題	16	推進金融科技	—
	17	綠色運營	A1 排放物、A2 資源使用、A4 氣候變化
	18	供應鏈管理	B5 供應鏈管理



專題一

攜手同行 助力疫情防控

2020年春天，一場突如其來的新冠肺炎疫情（以下簡稱「疫情」）牽動著億萬人民的心，社會各界紛紛投入到抗擊疫情的行動中。作為抗擊疫情、助力實體企業復工的重要金融力量，中信建投證券於2020年2月成立疫情防控工作領導小組，統籌協調公司疫情防控工作。疫情期間，公司全力保障業務連續開展，發揮專業優勢支持防疫企業復工復產、為實體經濟運行紓困解難，並積極投身關愛員工健康與安全、參與愛心志願服務的活動中，為疫情防控貢獻力量。

中信建投證券抗擊疫情成果



承銷疫情防控債 **55** 只，融資總規模 **466.23** 億元



承銷抗疫國債 **31.20** 億元，超額完成乙類承銷團基本承銷量



向湖北省紅十字基金會捐贈 **1,150** 萬元，向武漢地區的醫院、社區等機構捐贈
口罩 **5,850** 只

全力支持 防疫物資供應

疫情爆發初期，口罩、手術服、消毒用品等防疫物資供不應求。中信建投證券採取幫助疫情防控上下游產業鏈進行股權融資、債券融資等方式，助力重點疫情防控企業復產復工，增加合格防疫產品的市場供給。

截至2020年末，公司共承銷疫情防控債55只，融資總規模466.23億元；承銷防疫物資生產與研發企業股權融資項目3個，融資總規模50.25億元，涉及直接為抗擊疫情的醫院、醫藥企業提供物資和資金支援的中央企業，為疫情防控調配應急物資保障的地方國有企業，保障人民群眾生活物資平穩供應的商業流通企業，以及為公眾出行提供安全保障的公用事業企業等。

支持國控租賃疫情防控債**案例**

國藥控股(中國)融資租賃有限公司是醫藥流通行業龍頭企業——國藥控股股份有限公司的金融核心板塊。疫情爆發初期，該企業計劃發行首單疫情防控債，響應疫情防控及企業復工復產的資金需求。公司作為牽頭主承銷商，全力克服各種困難，協助該企業於 2020 年 2 月 12 日成功發行「2020 年非公開發行公司債券(第二期)」，該債券不僅是公司的首單疫情防控債，也是交易所債券市場首批疫情防控債。

支持康泰生物非公開發行股票**案例**

深圳康泰生物製品股份有限公司(以下簡稱「康泰生物」)是一家研發抗病毒、抗細菌疫苗產品的生物技術公司。2020 年 4 月 14 日，公司作為康泰生物非公開發行股票的獨家保薦機構和主承銷商，助力康泰生物融資 30 億元，為中國的疫苗研發與供應增添「加速度」。

助力無紡布生產企業完成股權融資**案例**

安徽金春無紡布股份有限公司(以下簡稱「金春股份」)是國內領先的非織造布生產商，其產品是生產消毒濕巾、防護服和各類防護口罩的重要原料。2020 年 8 月 24 日，公司作為金春股份的獨家保薦機構和主承銷商，協助金春股份成功登陸深圳證券交易所(以下簡稱「深交所」)創業板，融資 9.16 億元，為公司持續生產防疫物資原料、積極開展防疫領域技術攻關提供了資金支持。

保薦承銷科興製藥 IPO 登陸科創板**案例**

科興生物製藥股份有限公司(以下簡稱「科興製藥」)是我國第一家現代化的生物製藥企業，其核心產品「重組人干擾素 $\alpha 1b$ 」被列入國家衛生健康委員會《新型冠狀病毒肺炎診療方案》(試行 1-8 版)指明用藥，以及工業和信息化部《疫情防控重點保障物資(醫療應急)清單》。2020 年 12 月 14 日，公司作為科興製藥的獨家保薦機構和主承銷商，協助科興製藥成功登陸上交所科創板，融資 11.09 億元，有力支持企業在生物製藥領域持續創新。

**幫助實體企業
紓困解難**

受疫情影響，部分企業出現流動性風險。中信建投證券綜合採取股票質押項目延期、融資融券合約展期等舉措，全力滿足企業資金需求，與客戶共渡疫情難關。截至 2020 年末，在風險可控的前提下，公司延期部分股票質押項目。其中，某主要經營商務旅游業務的企業客戶，其還款日正值疫情爆發高峰期，公司及時為該企業進行延期，並制定了分期還款方案，有效緩解了企業資金周轉難題。

堅持提供 優質客戶服務

疫情期間，中信建投證券主動響應客戶服務需求改變，優化「非接觸式」電子渠道建設，持續做好客戶服務管理體系建設，堅持為客戶提供始終如一的高品質專業服務。

客戶服務

- 加速業務數字化轉型，引導客戶使用「蜻蜓點金」「優問」等線上平臺進行非現場業務辦理和投資諮詢；對必須臨櫃的業務，採取客戶預約制，避免人員聚集。
- 在疫情防控初期，充分利用互聯網視頻通訊和電子檔案系統開展盡職調查工作，積極有序幫助企業客戶順利完成年報披露和項目準備工作。

研究服務

- 線上開展部分研究服務，通過官方微信公眾號和視頻號及時高效服務客戶，並與第三方會議平臺合作開展線上路演。
- 共發布 5,077 篇研究報告，為客戶在疫情期間的投資決策提供全方位參考。
- 中信建投期貨在疫情期間為實體企業開展 200 餘場線上專業培訓及研究服務活動。

保障員工 健康與安全

中信建投證券在疫情防控中始終堅持以人為本，優先考慮公司員工的身心健康與安全，採取多種措施避免人員聚集，防止交叉感染，讓員工在安全的環境中安心辦公。2020 年，公司未發生聚集性疫情感染事件。

- 迅速決策，在疫情防控初期採取遠程和現場相結合的辦公方式，為部分員工開通遠程辦公系統，並在營業部櫃檯人員中建立輪崗與臨時備崗制度。
- 積極採購口罩、洗手液、消毒液、體溫檢測儀等防疫物資，為員工恢復正常辦公儲備充足的物資保障。
- 加強辦公樓消毒和通風，確保員工安全辦公。
- 在公共場所張貼衛生防疫海報，在企業微信號中開通「疫情防控」專欄，及時、準確向員工科普權威防控信息。
- 為近 3,000 人次員工提供核酸檢測服務。

愛心馳援 防疫第一綫

中信建投證券秉承團結互助精神，在疫情發生後的第一時間向湖北省紅十字基金會捐贈 1,150 萬元（含員工捐款 100 萬元），向武漢地區的醫院、社區等機構捐贈口罩 5,850 只，用於支援疫情防控工作。

公司員工也心系疫情，積極參與抗擊疫情志願者服務。其中，湖北分公司營業部的許穎主動加入武漢紅十字會，在電話組和後勤保障組負責捐獻諮詢與防疫物資分配工作；湖北分公司營業部的孟慶夔積極加入志願者組織，協調各方資源及時將捐助物資送到一綫醫務人員手中，用實際行動支持防疫工作順利有序開展。



專題二

凝心聚力 決勝脫貧攻堅收官年

消除貧困是全球社會的共同挑戰。聯合國在《變革我們的世界：2030年可持續發展議程》中將「在全世界消除一切形式的貧困」列為首要可持續發展目標，提出「2030年在全世界所有人口中消除極端貧困」。中國政府更是高度重視減貧、扶貧工作，將脫貧攻堅作為全面建成小康社會的底綫任務和標志性指標，確保2020年脫貧攻堅決戰取得決定性勝利。

自2016年起，中信建投證券積極響應國家和證券業協會號召，努力把精準扶貧工作落到實處，為結對幫扶縣如期脫貧貢獻力量。2020年，公司新增山西省代縣為「一司一縣」結對幫扶縣，圓滿完成了對6個「一司一縣」結對幫扶縣、4個定點幫扶縣的幫扶項目，共簽署幫扶協議12份，助力幫扶項目20個。公司扶貧工作連續兩年獲中國證券報頒發的「證券公司社會責任金牛獎」。

中信建投證券 2020 年扶貧成果



扶貧支出 **1,944.08** 萬元



扶貧債發行總規模 **47.10** 億元，累計幫助國家級貧困縣融資 **57** 億元



「保險 + 期貨」項目名義本金總額約 **47,943.39** 萬元，保障貧困戶數 **51,165** 戶



消費扶貧總額 **687.49** 萬元

提高站位，健全扶貧工作機制

中信建投證券圍繞「全方位、多形式、多層次」的扶貧工作方針，持續建立健全扶貧工作領導體制和工作機制。公司成立了由董事長擔任組長、經營管理層全員參與的扶貧工作領導小組，積極召開專題會議，就扶貧責任分工、扶貧相關政策以及對外捐贈等相關重大事項做出決策。同時，多次深入結對幫扶貧困縣，實地調研貧困縣的相關需求，有針對性地採取重點幫扶措施，確保各個扶貧項目的順利落地。



全方位覆蓋

重點做好 3 個簽約結對幫扶貧困縣及相關企業綜合幫扶工作，並充分利用公司業務優勢，努力為貧困地區提供更多金融服務，為更多貧困地區教育事業貢獻力量。



多形式幫扶

通過捐款捐物、消費扶貧、產業扶貧、金融扶貧、派遣掛職幹部、提高當地幹部群眾金融意識和能力等方式，妥善處理「輸血」與「造血」關係，增強貧困地區內生發展動力。



多層次參與

公司各級組織齊參與、總動員，鼓勵公司總部、分支機構、子公司、員工和客戶等積極參與扶貧工作。

多措並舉，持續 豐富幫扶形式



金融扶貧：發揮專業優勢，助力貧困地區緩解融資難題

中信建投證券充分結合主業優勢，幫助貧困地區重點企業拓寬融資渠道，支持貧困地區經濟和社會水平高質量發展。2020 年，公司獨家保薦承銷 1 單貧困縣企業 IPO 項目，並承銷 7 單扶貧債，發行總規模為 47.10 億元。

- 公司獨家保薦承銷的晶科電力科技股份有限公司在上交所主板上市，募集資金 25.98 億元，主要用於新建光伏電站等項目，大力發展清潔能源並積極投身光伏扶貧事業。
- 作為聯席主承銷商，公司協助涼山州發展（控股）集團有限責任公司成功發行公募公司債，發行總規模 20 億元，發行利率 5.50%，創公募扶貧專項公司債最大規模及最低發行利率；第二期發行 10.1 億元，兩期合計共發行 30.1 億元。
- 作為主承銷商，公司協助贛州市南康區城市建設發展集團有限公司發行扶貧專項公司債券，募集資金主要用於保障性安居工程和城鄉基礎設施建設。
- 作為獨立主承銷商，公司協助安遠縣城市發展投資集團有限公司發行扶貧專項公司債券，募集資金主要用於該縣廠房及配套設施等項目的建設工作，促進當地改善就業、推動招商引資。



產業扶貧：提高貧困地區自我發展能力

農業是國民經濟的基礎行業。為有效解決農產品價格波動難題，我國期貨市場推出了「保險 + 期貨」模式，該模式可以有效解決農產品價格波動難題，提升農業保障水平，逐步成爲了實現精準扶貧戰略目標的重要手段之一。中信建投期貨結合自身優勢，大力開展「保險 + 期貨」項目，爲貧困戶提供避險工具，有力支持了貧困地區農業產業的健康穩健發展。

2020 年，中信建投期貨在貧困地區累計開展「保險 + 期貨」項目 13 個，地點覆蓋四川、重慶、甘肅、貴州、雲南、海南等多個省份和直轄市，品種涵蓋豆粕、玉米、橡膠、雞蛋等農產品，名義本金總額約 47,943.39 萬元，保險保額總額約 47,782.56 萬元，項目賠付總額約 934.19 萬元，保障約 72,321 戶農戶，其中 51,165 戶爲貧困戶。

重慶黔江區「保險 + 期貨」項目

案例

爲解決生豬飼料成本波動對生豬產業可持續發展和養殖效益的制約影響，中信建投期貨自 2020 年 8 月起，在重慶黔江區開展了「保險 + 期貨」項目，共承保生豬飼料 1.35 萬噸，爲 5.4 萬頭生豬提供 3 個月的飼料成本風險保障，其中涉及建檔立卡貧困戶 41 戶。截至項目結項，共實現賠付 263.79 萬元，賠付率高達 164%，養殖戶戶均賠付約 16,910 元，自繳部分回報率約 12.19 倍，有效規避了飼料成本大幅上漲帶來的養殖風險，鞏固了當地脫貧成果。



智力扶貧：持續普及資本市場發展理念

扶貧必扶智，扶貧先扶人。中信建投證券以多層次資本市場建設爲依托，聚焦貧困地區金融人才培養，通過專業的金融培訓，幫助其更好地理解資本市場運作規律和適配企業不同發展階段的融資工具，推進行成當地產業的良性循環發展局面。2020 年，公司及子公司中信建投期貨在多個貧困縣組織開展了 20 餘場資本市場教育培訓。





消費扶貧：打通產銷對接「最後一公里」

消費扶貧一端連著貧困地區，一端連著廣闊市場，是社會力量參與脫貧攻堅的重要途徑。中信建投證券著力打通農產品上行「最後一公里」，為員工精心挑選和採購了雲南省屏邊縣茶葉、甘肅省禮縣土蜂蜜、江西省安遠縣黑米等中信股份重點扶貧縣及公司定點扶貧縣特色農產品，全年消費扶貧總額 687.49 萬元。

同時，公司在蜻蜓點金 App 內創新推出了「答題有禮、暖心助農」公益扶貧助農活動，在活動時間內，用戶可以在蜻蜓點金 App 中回答理財知識題目，獲得積分獎勵並參與抽獎，活動的獎品均採購自公司扶貧助農定點地區。公司通過將理財答題和扶貧助農有機結合的方式，激發了用戶參與扶貧的積極性。



公益扶貧：幫助貧困地區改善發展條件

中信建投證券聚焦「兩不愁三保障」，採取捐資助學、支持貧困地區基礎設施建設、參與大災重建等方式，為貧困地區提供直接援助。2020 年，公司公益性支出總額 2,996.57 萬元，不含消費扶貧。

- 2020 年 5 月，公司配合中國證券業協會和中國扶貧基金會，向山西省臨汾市隰縣捐贈 1,080 萬元，助力當地脫貧攻堅。
- 2020 年 7 月，中信建投期貨在得知長期幫扶對象貴州省銅仁市松桃苗族自治縣甘龍鎮發生山體滑坡後，第一時間向松桃縣捐贈 10 萬元，支持災後重建。
- 2020 年 11 月，公司與山西省忻州市代縣簽署「一司一縣」結對幫扶協議，並捐贈 100 萬元，用於資助代縣雁弘紡織有限公司織襪車間的建設，為以易地搬遷農村婦女為主體的貧困人口提供扶貧就業崗位，鞏固脫貧成果，為補短板、穩就業再發力。

久久為功，逐步 走向鄉村振興

站在新的歷史節點上，作為一家負責任的企業，中信建投證券將繼續發揮證券公司的優勢，進一步加大在資金、人員等各方面資源的投入力度，結合幫扶地區的實際需求，不斷探索和完善的開展扶貧工作的形式和途徑，持續推進幫扶地區全面脫貧與鄉村振興的有效銜接，在鞏固脫貧攻堅成果的同時，培育長效脫貧機制，為建設美麗鄉村繼續貢獻力量。

專題三

金融向善 踐行負責任金融理念

根據聯合國貿易和發展組織的估計，為達成可持續發展目標，全球每年需要 5 萬億 - 7 萬億美元的資金投入，其中，發展中國家需要每年投入 3.3 萬億 - 4.5 萬億美元，而其公共財政僅能覆蓋 1.4 萬億美元，尚有 2.5 萬億美元的年度資金缺口亟須市場投資。金融機構在推動全球實現可持續發展目標方面扮演著重要角色。

中信建投證券始終堅持「有作為才能有地位」的核心價值觀，在公司發展中踐行「匯聚人才、服務客戶、創造價值、回報社會」的使命，在每一個投融資決策中，綜合評估投融資活動對經濟、社會和環境等方面的影響，努力將 ESG 理念全面融入公司日常經營中。

中信建投證券負責任金融框架



研究端

- 引導分析師加強對 ESG 投資理念的認同，開展 ESG 相關的系列培訓課程。2020 年，針對上市公司財務造假、合規經營等公司治理內容舉辦培訓會。
- 全年共發布研究報告 5,077 篇，針對疫情、低碳轉型等環境與社會領域的議題開展研究。其中，疫情相關研究報告 342 篇，環保及公用事業相關研究報告 186 篇，包括：垃圾分類、固廢處理、環保行業「十四五」展望、環保行業個股深度及季報點評等內容。



融資端

- 對產能過剩類行業的債券承銷承做進行限制，包括：鋼鐵、水泥、平板玻璃、煤化工等行業，以及景氣度處於下行通道的行業等。
- 圍繞國家產業政策、特殊時期安排等，積極承銷綠色環保、創新創業、小微經濟、疫情防控、紓困解難、扶貧等專項債券，傾力服務實體經濟。
- 在股票質押服務中，從**事前**、**事中**、**事後**三個環節考量企業 ESG 表現。

事前溝通：在盡職調查時與融資人溝通，收集環境評估、政府監管和處罰等方面的信息。

事中審核：對《產業結構調整指導目錄》中的淘汰類行業項目不予通過；在交易前，如融資人為經營實體且經營業務為重污染項目，要求必須提交項目環評手續進行審核。

事後監測：根據自建擔保物模型，如標的發布安全生產等方面的公告信息，將會被列入高風險標的對象，公司將進行跟踪審查。

中信建投證券 2020 年負責任金融成果



發布疫情相關研究報告 **342** 篇，撰寫環保及公用事業相關研究報告 **186** 篇



主承銷 **31** 單綠色債券，融資總規模達 **469.80** 億元，募集資金用途主要涉及綠色出行、水域修復、可再生能源發電等領域



投資端

股權投資

- 中信建投投資持續構建以股權投資為核心，泛股權投資、創新產品投資等共同構成的資產組合，深度與廣度並舉，在泛 TMT（科技、媒體、通訊）、生物醫療、高端製造、大消費等與社會民生發展息息相關的行業領域布局有影響力的項目。
- 中信建投資本重點布局戰略新興行業與基礎設施領域，支持經濟高質量發展。

固定收益投資

- 對固定收益類證券投資業務進行集中度管理，對產能過剩行業進行集中度限制，包括：房地產行業集中度不超過 35%；投資產能過剩行業僅限於具有龍頭地位、政策支持、未來經營好轉確定性強的企業，且投資上述行業的集中度合計不超過 10%。
- 固定收益部在相對價值分析中納入 ESG 因素。在債券投資分析階段，將發行人的 ESG 債券價差和相對價值與同行業其他債券相比，以分析是否所有風險因素都已被考慮在內，並計算相對應的信用利差，納入投資定價模型；在日常債券審查中，注重搜集公司架構、重大決策流程、管理層穩定性等信息，並納入發行人評價範圍。

基金投資

- 中信建投基金在構建投資組合時，堅持均衡穩健的投資理念，綜合考慮投資標的的僱傭情況、消費者關係、供應商管理、環境表現等 ESG 情況。

中信建投证券
CHINA SECURITIES



01

誠信經營



公司治理

中信建投證券認真落實《中華人民共和國公司法》《中華人民共和國證券法》《證券公司治理準則》《上市公司治理準則》等法律法規及規範性文件規定，持續推進公司治理體系的建設。公司擁有由股東大會、董事會、監事會和執行委員會組成的完善、健全的公司治理架構，權力機構、決策機構、監督機構和經營管理層之間權責明確、相互制約，有利於提高公司的治理效率。2020年，公司共召開股東大會7次，董事會會議12次，監事會會議5次，董事會專門委員會會議13次，修訂、溝通、提交、落實各類議案與報告共計134項。

優化治理結構

公司董事會下設發展戰略委員會、風險管理委員會、審計委員會和薪酬與提名委員會，公司為各專門委員會設定工作職責、議事程序和議事規則，充分發揮各專門委員會的職能作用。

發展戰略委員會

- 對公司長遠發展戰略進行研究預測，制訂公司發展戰略計劃。
- 委員會由6名董事組成。
- 2020年，發展戰略委員會共召開2次會議，委員會委員會議出席率達100%。

風險管理委員會

- 對公司的總體風險進行監督管理，並將之控制在合理的範圍內，以確保公司能夠對與公司經營活動相關聯的各種風險實施有效的風險管理計劃。
- 委員會由5名董事組成。
- 2020年，風險管理委員會共召開2次會議，委員會委員會議出席率達100%。

審計委員會

- 對公司經營管理和投資業務進行合規性控制，對公司內部稽核審計工作結果進行審查和監督。
- 委員會由5名董事組成。
- 2020年，審計委員會共召開5次會議，委員會委員會議出席率達100%。

薪酬與提名委員會

- 制訂公司董事、高級管理人員的考核標準並進行考核；制訂、審查公司董事、高級管理人員的薪酬政策與方案；研究董事、高級管理人員選擇標準並對候選人提出建議。
- 委員會由7名董事組成。
- 2020年，薪酬與提名委員會共召開4次會議，委員會委員會議出席率達100%。



董事、監事年內接受
培訓課時合計超過

252 小時

在董事會、監事會成員的提名和委任方面，公司堅持以董事會、監事會整體良好運作所需的技能和經驗為基礎，同時考慮董事會、監事會成員多元化的目標和要求，從專業經驗、技能、知識、服務任期、地區、文化、教育背景、性別及年齡等多個方面考慮董事會、監事會成員多元化。

在董事會、監事會成員培訓方面，為滿足監管機構對上市公司董事、監事後續培訓的要求，加強董事、監事對證券行業及公司的瞭解，公司協助完成由監管機構組織的培訓超過 84 人次，培訓課時合計超過 252 小時；主動將境內外中介機構提供的其他履職培訓作為補充，豐富培訓內容；主動將法律、法規及政策解讀與公司實際經營相結合製作培訓課件，組織董事監事對中國證監會、中國證券業協會發布的反腐敗及廉潔從業規則以及《中信建投證券公司及工作人員廉潔從業規定》，對香港廉政公署發布的《上市公司反貪污系統實務指南》予以重溫。

做好信息披露

根據中國證監會《上市公司信息披露管理辦法》等法律、規範和監管要求，公司制定了《中信建投證券信息披露事務管理辦法》等制度文件，明確了信息披露的職責分工和程序，做到真實、準確、完整、及時地披露各項信息，確保所有投資者享有平等獲取公司相關信息的權利。

2020 年，公司面向 A 股、H 股市場編制披露 8 套定期報告及 300 餘份其他公開披露文件，涉及公司業績、分紅派息、限售股解禁、股價異動、澄清事項、債券事項及其他自願性公告和海外監管公告，披露渠道為上交所、香港聯交所、公司官網及法定披露媒體，真實、準確、完整、及時、公平地進行各類日常信息披露。

公司在上交所「上市公司 2019–2020 年度信息披露工作評價」中獲評最高等級「A 級」。



增進投資者關係

公司持續優化投資者互動溝通機制，除股東大會及法律規定的信息披露途徑外，還提供熱線電話、電子郵件、網絡平臺、接待來訪、投資者電話會議、見面會等多種溝通渠道，對投資者的訴求、諮詢和建議進行及時回應，努力與投資者建立長期穩定的良性關係。

2020年，公司共召開7次股東大會，公司董事、監事與相關高級管理人員列席會議，向股東詳細說明會議內容，介紹公司發展狀況，回答股東關注的問題，取得了良好的溝通效果。同時，公司依據監管要求和投資者需求組織了多種形式的投資者及買方分析師交流活動，建立並保持了順暢有效的股東溝通機制；舉辦3次網上投資者交流會，及時與股東及關注公司的潛在投資者交流公司經營情況，取得了良好效果。

公司進一步優化官方網站的投資者服務內容；通過投資者熱線電話、投資者郵箱以及上交所「上證E互動」平臺與投資者保持溝通；與公司客服熱線建立互通機制，共同解決投資者關心的問題。2020年，公司通過投資者熱線電話和「上證E互動」平臺積極回應和解答投資者問詢，努力為投資者及時、全面瞭解公司情況提供更方便、快捷的服務。

經營業績

2020年，公司實現總收入及其他收入合計307.20億元，同比增長58.29%，歸屬於母公司股東的淨利潤95.09億元，同比增長72.85%；公司所得稅、增值稅、稅金及附加總計45.41億元；公司實現每股收益1.2元，每股社會貢獻值3.15元（有關「每股社會貢獻值」的計算說明，請見本報告第四章「社會共融」的「關鍵績效表」章節）。公司核心業務概況如下：

投資銀行業務穩居行業領先地位。公司股票及債券主承銷家數和金額均位居行業第2名，且連續8年雙雙保持行業前3名。公司股票主承銷家數和金額均位居行業第2名，其中IPO項目主承銷家數和金額均位居行業第1名。債券主承銷家數和金額均位居行業第2名，其中公司債主承銷家數和金額均位居行業第1名。

財富管理業務核心指標穩中有升。公司代理買賣證券業務淨收入市場份額位居行業第10名；代理銷售金融產品淨收入市場份額位居行業第8名；客戶托管證券市值市場份額位居行業第2名；移動交易客戶端「蜻蜓點金」App客戶月均活躍數位居行業第8名；融資融券利息收入和股票質押回購利息收入均位居行業第10名。

交易及機構客戶服務業務表現出色。股票交易業務取得較好的絕對收益；場外期權業務新增規模2,464.85億元，同比增長25.01%，收益互換新增規模410.48億元，同比增長257.47%。固定收益業務資產收益率遠超市場平均水平；債券銷售保持傳統領先地位，信用債競爭性銷售單數大幅上升，地方債承銷金額位居行業第2名；「債券通」業務排名繼續保持券商前5名。



2020年，總收入及
其他收入合計

307.20 億元

資產管理業務結構加速優化。2020 年，公司受托管理資產規模位居行業第 7 名，其中主動管理型受托資產管理規模位居行業第 7 名。截至 2020 年末，中信建投基金參與排名的 17 只公募基金產品中 8 只排名進入市場前 1/2，其中 1 只進入市場前 5%、4 只進入市場前 20%；中信建投資本項目退出平均投資收益率達 108%。

風險與 合規管理

風險管理

中信建投證券高度重視風險管理，推行「風控優先，全員風控」的風險管理理念，樹立「誠信、專注、成長、共贏」的核心觀念。公司提倡「健康發展」的經營理念，高度重視風險管理工作，堅持把風險管理放在重要位置，強調意識、責任、制度建設，明確業務部門負責人是風險管理的第一責任人。

公司按照《證券公司風險控制指標管理辦法》《證券公司全面風險管理規範》等監管要求及自律規章，建立了符合自身特點的全面風險管理體系，搭建了適合公司業務實際情況的、相對合理的風險管理組織架構，制訂了可操作實施的風險管理制度，設計運行了一套比較全面、科學的風險指標體系，組建了一支專業的風險管理團隊，自主開發了能夠基本滿足日常風險計量、監測和報告需求的風險管理信息系統，對各主要風險制定了有針對性的、有效的應對機制。公司積極參加行業並表監管試點工作，按照並表監管試點評價標準，從全覆蓋、可監測、能計量、有分析、能應對等方面進一步健全公司全面風險管理體系，夯實並提升公司的全面風險管理能力，並在風險管理制度及政策、新業務新產品風險控制、信用風險管理及內評體系、流動性風險管理及應對、子公司風險管理、風險模型計量與應用等方面逐步形成自己的特色與優勢。從運行結果看，公司全面風險管理體系基本健全，運行穩健，可有效防範和化解各類主要風險。2020 年 3 月，公司成為首批並表監管試點券商。

公司自成立以來高度重視風險管理的制度建設，建立健全了三層結構的風險管理制度體系。

中信建投證券風險管理制度文件體系

層級	層面	風險管理制度類型	風險管理制度內容
第一層	董事會層面	風險管理基本制度	《中信建投證券風險管理工作辦法》，明確風險管理的目標、原則、組織架構、授權體系、相關職責、基本程序等內容
第二層	經營管理層面	規範風險管理流程的制度	包括《風險識別和評估管理辦法》《風險監測管理辦法》《風險信息和風險報告管理辦法》，以及規範各類風險管理工作的制度，如：《市場風險管控指引》《信用風險管控指引》《操作風險管控指引》《流動性風險管控指引》《聲譽風險管控指引》《信息技術風險管控指引》《內部控制制度》等
第三層	業務層面	業務管理制度、流程和各項風險管理流程細則	風險管理專業流程類制度，以及針對各業務綫、分支機構、子公司的風險管理制度

合規管理

公司堅持對違法違規行為「零容忍」，明確「合規是底線」，以「合規從我做起、合規人人有責、合規創造價值」的管理理念，全面推進合規管理體系建設，積極實施信息隔離和利益衝突管理，將合規管理貫穿於公司的決策、執行、監督等各個環節。

合規制度體系

- 依據《中信建投證券公司章程》《中信建投證券合規管理辦法》，確保合規總監及合規管理部門在開展工作時具備獨立權、知情權、檢查權、報告權，確保合規總監及合規管理部門能夠充分履行合規管理職能。
- 編制《中信建投證券合規手冊》，明確合規管理的概念、要求、員工執業行為和禁止性規定；公司信息隔離與利益衝突管理相關制度、個人投資行為管理相關制度、外部兼職管理制度等構成了公司信息隔離與利益衝突管理的制度體系；反舞弊、違規舉報、合規問責等制度保障了員工對違法違規事件和人員舉報的權力、確定了合規問責的事項和處理程序；反洗錢相關制度規定了反洗錢管理的內控程序、人員職責、風險等級劃分、可疑交易分析等要求，指導業務人員開展反洗錢工作。

合規專項培訓

- 制定年度合規培訓工作計劃，針對不同層級、不同對象的員工，採用多種方式開展合規培訓，內容涵蓋各業務綫及跨境一體化合規管理、廉潔從業、反洗錢、員工執業行為、監管新規及案例解讀等方面，有效提升公司全體的合規意識與合規操作水平。此外，公司還積極配合監管機構進行對外培訓。
- 針對最新法規政策和行業內典型案例、公司合規管理新要求等，通過合規提醒、合規信息快遞、微信企業號、季度合規簡報、《當前重點監管新規》編撰等方式在公司內進行合規宣導。

合規文化氛圍

- 積極引導各級幹部和全體員工堅持正確的價值觀和行為準則，提升各級管理人員的責任意識和管理能力。
- 每年舉辦「證券行業文化與員工執業行為合規考試」，組織公司全體員工參加考試，引導員工深入學習合規風控等管理制度及最新證券行業要求。
- 根據新《證券法》及各類監管新規，全面修訂員工《合規承諾書》，明確員工執業禁止性行為，組織全體員工學習並簽署新版《合規承諾書》。
- 將合規文化建設作為考核部門和相關負責人的重要指標，以及合規檢查的重要內容，對於未認真對待或未嚴格遵守合規文化的單位和員工，公司將做出負面評價並計入年末考核；對存在違法違規行為的單位和員工，公司將進行合規問責。

合規管理系統

- 設立信息化專家崗位，全面梳理合規管理工作數字化轉型中涉及的數據和應用系統情況，研究推動人工智能、大數據、區塊鏈和雲計算技術與合規管理工作的結合，加強員工行為監測，強化合規管理人員工作記錄，持續推進合規管理系統的標準化和規範化。
- 啓動合規統一工作平臺建設，以匯總展示合規管理各類指標，輸出合規信息和合規管理成果為建設目標，打造公司級合規管理工作平臺，並積極推進公司對子公司的合規系統全覆蓋。

商業道德 與反腐敗

反腐敗與廉潔建設

中信建投證券制定《中信建投證券及工作人員廉潔從業規定》，要求全體員工在開展業務及相關活動中，嚴格遵守法律、法規、監管的規定和行業自律規則，遵守社會公德、商業道德、職業道德和行為規範，公平競爭，合規經營，忠實勤勉，誠實守信，不直接或間接向他人輸送不正當利益或者謀取不正當利益。公司明確規定違規違紀舉報受理、處理程序，並保持暢通的檢舉渠道；對於違規違紀案件和線索，及時按照規定開展核查工作，並做出嚴肅處理。2020 年，公司未發現重大違規和貪污舞弊案件。



中信建投證券 2020 年反腐敗績效



年內內部巡查訪談工作覆蓋 **70** 餘人次，回收廉潔從業調查問卷 **191** 份



出具廉潔意見回復函 **53** 份，增強幹部廉潔選拔



發布教育宣傳資料 **127** 篇，開展 **2** 次全體黨員幹部腐敗警示案例學習



8,764 人參加廉潔從業的合規內控考試，整體通過率 **99.74%**



強化廉潔從業管控

- 建立廉潔從業內部管控機制，完善廉潔從業風險防控管理體系，通過稽核審計、合規檢查及內部巡察等方式開展廉潔從業行為監督，並將廉潔從業要求納入公司合規問責制度中，明確違反廉潔從業規範人員的問責措施。
- 加強識別廉潔從業風險的工作力度，從崗位、部門、單位三個層面，梳理崗位職責、繪製業務流程，重點對關鍵環節細化廉潔風險排查，並將「廉潔風險控制」項加入各部門績效評估（平衡計分卡）中。

深度培植廉潔文化

- 通過開展廉潔從業專題培訓、參觀教育基地、廉潔從業知識考察、簽署廉潔承諾等方式推進反腐敗與廉潔宣傳教育工作，強化員工和幹部的廉潔從業意識。

完善投訴舉報機制

- 建立投訴和舉報機制，員工、供應商等利益相關方可以通過信件、郵箱、電話、網絡、來訪等途徑檢舉揭發違法行為。
- 注重對舉報人員的保護，對於舉報人員的姓名、身份、工作單位及有關情況進行保密，未經舉報人員的同意，不對外公開其個人信息，充分保護舉報人的個人隱私。
- 被檢舉人如對舉報人實施打擊報復、陷害等，公司依循相關規定提出處罰意見並給予相應處罰。

反洗錢

公司嚴格遵守《中華人民共和國反洗錢法》《金融機構反洗錢監督管理辦法（試行）》《金融機構洗錢和恐怖融資風險評估及客戶分類管理指引》等法律、規章，制定《中信建投證券反洗錢和反恐怖融資內部控制辦法》《中信建投證券業務洗錢和恐怖融資風險等級評估管理辦法》，修訂《中信建投證券大額交易和可疑交易報告管理辦法》等制度，建立健全公司反洗錢內部控制制度，全面識別、評估、監測相關業務的洗錢風險。

公司將履行反洗錢工作職責情況納入績效考核範圍，對評價考核不合格的反洗錢責任部門和分支機構，在其年度考核中予以扣分。

客戶身份信息數據治理

優化客戶身份信息數據問題篩選規則，分批次對客戶採取另庫存放等限制措施。截至 2020 年末，客戶身份信息數據治理工作任務總體完成率為 99.73%，對無法完善身份信息的客戶，採取另庫存放或限制賬戶功能等措施。

可疑交易集中分析審核

對公司大額交易和可疑交易報告管理制度進行修訂，對反洗錢系統可疑交易監測分析功能進行修改，召開可疑交易分析工作督導會，對營業網點進行現場督導。

客戶洗錢風險等級劃分

推動反洗錢系統上綫客戶風險等級劃分和可疑交易任務處理核査功能，各分支機構對過往進行的客戶洗錢風險等級劃分和可疑交易分析工作質量進行回顧檢查。

反洗錢崗位能力建設

全年開展反洗錢培訓 10 次，覆蓋客戶身份識別工作要求、可疑交易分析方法和技巧、客戶洗錢風險等級劃分標準、反洗錢系統功能等主題；繼續開展公司優秀反洗錢崗位人員評選和反洗錢崗位人員勝任能力測試。

豐富反洗錢宣傳形式

開展「6.16」和「9.19」反洗錢集中宣傳日活動，各分支機構拍攝反洗錢宣傳視頻 9 部，公司反洗錢宣傳微信公眾號共發文 15 篇；開展反洗錢知識線上答題活動，吸引 1 萬餘名客戶參與答題。

供應商管理

中信建投證券對供應商採取「審核准入、分級管理、動態管理、數據共享」的管理原則和「充分競爭、高等級供應商優先、公平公正、關聯關係回避」的遴選原則。2019年及2020年，公司分別制定了《中信建投證券總部採購管理辦法（暫行）》《中信建投證券總部供應商管理辦法（暫行）》等制度，進一步加強對供應商的管理。

公司採購項目的主要採購方式包括公開招標、邀請招標、競爭性談判、詢價以及單一來源等5種方式。在供應商准入中，除要求供應商提供營業執照、財務信息等常規信息外，公司還要求供應商簽署《合格供應商承諾函》，承諾反對商業賄賂、反對不正當用工、保護環境和無關聯經商行為。對於違背承諾的供應商，一經發現，公司將採取取消供應商資格、取消項目款項支付等懲罰措施。

公司對供應商實行年度評價，從供應商供貨質量、服務水平、供應價格、準時性、信用度等維度進行年度評價，並根據評價分數將供應商劃分為A級、B級、C級、D級、觀察和禁入6類等級，對於A級及B級供應商，公司可以降低採購流程中的部分要求，並優先協助其改進供應商評價過程中發現的問題。

2020年，公司未發現供應商在環境和社會層面存在重大違規行為。

知識產權保護

中信建投證券注重維護和保障知識產權，在業務開展中遵守《中華人民共和國商標法》《中華人民共和國著作權法》《計算機軟件保護條例》等法律法規。公司還制定了《中信建投證券商標管理辦法》《中信建投證券新媒體管理辦法》等知識產權類規章制度，對公司商標的使用與保護、新媒體內容著作權管理等內容進行了規範，確保公司展業合法合規。

同時，為規範公司新媒體平臺中圖片、字體等素材的使用，避免侵權事件發生，公司多次進行圖片、字體等素材使用規範的合規提醒、合規培訓，並在日常工作中對規範使用圖片、字體等素材進行合規指導，確保知識產權保護的合規理念深入人心。



關鍵績效

董事會與監事會構成

指標名稱	單位	截至 2020 年 12 月 31 日
董事人數	人	12
執行董事人數	人	2
非執行董事人數(含獨立董事)	人	10
獨立非執行董事	人	5
男性董事人數	人	9
女性董事人數	人	3
30-40 歲董事人數	人	1
41-50 歲董事人數	人	4
50 歲以上董事人數	人	7
董事會成員平均任期	年	3
監事人數	人	4
男性監事人數	人	1
女性監事人數	人	3
30-40 歲監事人數	人	-
41-50 歲監事人數	人	3
50 歲以上監事人數	人	1

董事會與監事會會議召開情況

指標名稱	單位	2020 年
召開股東大會數	次	7
召開董事會會議數	次	12
召開監事會會議數	次	5
召開董事會專門委員會會議數	次	13
發展戰略委員會召開會議數	次	2
風險管理委員會召開會議數	次	2
審計委員會召開會議數	次	5
薪酬與提名委員會召開會議數	次	4
年內平均董事會會議出席率	%	100

服務規模

指標名稱	單位	2020年	2019年	2018年
投資銀行業務				
股權融資項目數量	單	68	38	31
股權融資項目主承銷金額	億元	1,618.78	381.94	940.52
股權再融資項目數量	單	29	17	21
股權再融資主承銷金額	億元	786.78	217.70	796.78
債券主承銷數量	只	2,378	1,477	586
債券主承銷金額	億元	12,111.97	9,415.98	6,283.88
財富管理業務				
代理股票基金交易額	萬億元	12.93	7.14	5.17
托管外包業務總規模	億元	4,044.35	3,000.10	2,047.19
市場股票基金雙邊成交額	萬億元	390.61	245.39	182.51
交易及機構客戶服務業務				
客戶資金賬戶總數	萬戶	899.94	900.41	834.94
證券營業部數量	家	292	295	302
資產管理業務				
資產管理規模	億元	4,902.82	5,477.69	6,522.29
集合資產管理業務規模	億元	501.76	285.59	301.66
單一資產管理業務規模	億元	2,982.15	4,385.80	5,807.95
專項資產管理業務規模	億元	1,418.91	806.30	412.68

納稅情況

指標名稱	單位	2020年
納稅總額	億元	45.41

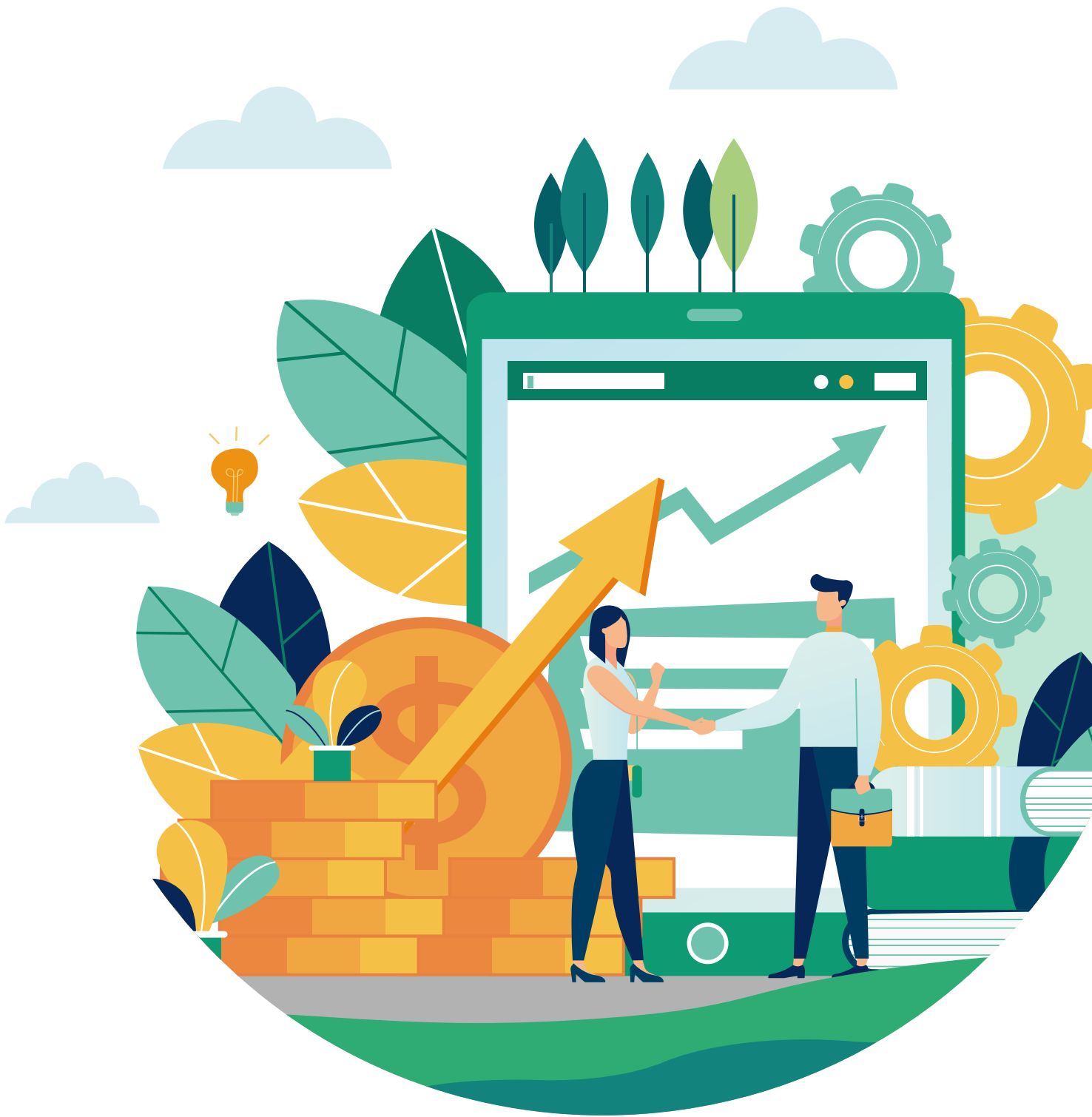
商業道德

指標名稱	單位	2020 年	2019 年	2018 年
對公司或公司僱員提出並已審結的貪污訴訟案件數量	件	0	0	0

採購管理

指標名稱	單位	2020 年
供應商數量	家	515
中國大陸供應商數量	家	510
港澳臺及海外供應商數量	家	5
供應商審核覆蓋率	%	100





02

服務經濟



踐行普惠 金融理念

小微企業是實體經濟的毛細血管，也是穩定就業的主力軍，小微企業的健康發展對於穩就業、保民生具有重要意義。中信建投證券踐行普惠金融理念，憑藉專業專注的服務精神，全力滿足小微企業和民營企業多層次的金融需求。

- 積極參與新三板改革，聚焦優質民營企業和中小企業，對精選層候選企業提前進行規範和輔導，持續優化督導結構，推動申報及審核工作。
- 積極承銷小微企業貸款專項金融債，通過市場化方式拓展小微企業支持渠道，幫助降低小微企業融資成本，促進解決小微企業融資難和融資貴問題。
- 為民營企業和中小微企業提供股票質押服務，憑藉流程標準化、融資效率高、方案靈活等優勢，為民營企業和中小微企業提供重要融資手段。
- 中信建投資本成為國家中小企業發展基金第一批子基金管理機構，計劃與南京市浦口區政府合作設立南京中小企業股權投資基金，目標規模為 20 億元，首期規模 8 億元，將主要投資於戰略新興產業方向的中小企業，包括但不限於集成電路、新一代信息技術、新能源、新環保、新材料、高端裝備製造、醫藥醫療等。



中信建投證券 2020 年支持普惠金融發展績效



主承銷小微企業貸款專項金融債 **19** 期，融資總規模 **2,485** 億元

戰略入股中企雲鏈

案例

中企雲鏈（北京）金融信息服務有限公司（以下簡稱「中企雲鏈」）是國內領先的供應鏈金融科技服務公司，致力於通過電子化確權的模式，盤活核心企業的信用資源及供應鏈體系，促進產業鏈共同發展。中信建投投資於 2020 年 4 月完成向中企雲鏈的股權增資，幫助其充分把握市場機遇，以技術創新賦能中小微企業融資。



推動產業 優化升級

當前，我國經濟已由高速增長階段轉向高質量發展階段，積極開發新技術、培育新產業、扶持新業態、打造新模式，是構建新發展格局的關鍵所在。中信建投證券切實發揮金融支持實體經濟的作用，從經濟高質量發展和供給側結構性改革的需求出發，不斷優化資本要素在產業轉型升級中的配置，推進產業結構合理化進程，提升產業發展的動力和水平。

調整產業布局， 推動傳統產業 轉型升級

- 對產能過剩類行業的業務承銷承做予以限制，包括：鋼鐵、水泥、平板玻璃、煤化工，以及景氣度處於下行通道的行業。
- 對固定收益證券投資業務進行集中度管理，對產能過剩行業進行集中度限制，包括：房地產行業集中度不超過 35%；投資產能過剩行業僅限於具有龍頭地位、政策支持、未來經營好轉確定性強的企業，且投資上述行業的集中度合計不超過 10%。

培育新經濟， 實現新舊動能 轉換

- 成立 TMT、醫療健康等行業組，助力高新技術產業、戰略性新興產業、「互聯網+」產業等新動能產業的股權融資服務。
- 承銷創新創業（以下簡稱「雙創」）債券，幫助企業豐富融資渠道、助力雙創類企業高質量發展。
- 中信建投投資秉承「助力科技、改變世界」的願景和「服務實體經濟、服務科技創新、服務經濟轉型」的理念，在 PE（私募股權投資）階段提前布局科創板項目、戰略配售跟投科創板。
- 中信建投資本攜手多方資本，不斷探索合作新模式，聚焦戰略新興行業與基礎設施領域，通過資本布局，助力實體經濟高質量發展。



中信建投證券 2020 年推動產業優化升級發展績效



督導新三板挂牌公司 **187** 家，其中，創新層挂牌公司 **47** 家，位居主辦券商第 **3** 名



完成新三板定向發行 **21** 次，融資 **10.06** 億元



申報精選層項目 **11** 家，位居主辦券商第 **1** 名



新增科創板戰略配售跟投 **11** 筆，新增投資金額 **5.70** 億元



主承銷雙創債券 **7** 單，融資規模 **156** 億元

攜手資本機構，為新動能產業提供金融活水

案例

2020年，中信建投資本積極與產業資本合作，以支持新經濟、新產業為重點，為企業提供全面的金融服務與技術支持，全年累計完成項目投資16.46億元，新增備案基金8只，新增備案規模65.61億元。

借助國企資本，反哺區域經濟

- 與北京首創股份有限公司、泰州市合作設立泰州水匯基金，基金規模5億元，主要投資於區域內先進技術、裝備製造、節能環保及其他戰略性新興產業等領域。

協同區域資本，助力產業升級

- 與經濟發達及熱點區域展開緊密合作，先後設立南通如東基金、泰州潤信產業基金、陽江海上風電基金、浙江科創基金等。

探索創新模式，優化投資布局

- 與江蘇國信集團有限公司合作設立江蘇國信基金，面向各類新興戰略產業進行投資布局，重點關注新能源和高端裝備製造領域。
- 與漳州市漳龍集團有限公司合作設立漳龍城市發展母基金，投資漳州市當地優質基礎設施項目，並由母基金及漳州當地的資金方與資本公司合作設立股權類子基金，以市場化方式挖掘優質項目。

聚焦熱點領域，深化投資合作

- 針對新材料等重點產業，積極與產業資本進行投資合作，並以投資帶動募資，先後設立了北京新材料基金和淄博東岳化工新材料基金。

協助中興通訊非公開發行股票

案例

中興通訊股份有限公司（以下簡稱「中興通訊」）是全球綜合通信信息解決方案提供商。公司作為中興通訊的獨家保薦機構，助力其融資115.13億元，為中興通訊持續進行5G網絡演進的技術研究和產品開發提供資金支持，為數字經濟發展注入新動能。

為醫療創新企業天智航提供股權融資

案例

北京天智航醫療科技股份有限公司（以下簡稱「天智航」）是國內骨科手術機器人行業的領軍企業，專注於骨科手術機器人的研發、生產、銷售和服務，為各級醫療機構提供臨床數據共享與遠程醫療服務。2020年7月，公司作為天智航的獨家保薦機構和主承銷商，協助其成功登陸上交所科創板，融資5.04億元，為天智航攻克科研技術難關、持續科研創新提供了資金保障。

助力光伏龍頭企業晶澳科技非公開發行股票

案例

晶澳太陽能科技股份有限公司（以下簡稱「晶澳科技」）是產業鏈一體化的光伏行業龍頭企業，太陽能組件出貨量、太陽能電池片產量均位居全球第 2。公司作為晶澳科技的保薦承銷機構，助力晶澳科技融資 52 億元，支持晶澳科技生產高效能產品和擴建一體化產能，更好踐行「開發太陽能，造福全人類」的企業使命。

關鍵績效

支持普惠金融

指標名稱	單位	2020 年
主承銷小微企業貸款專項金融債期數	期	19
主承銷小微企業貸款專項金融債金額	億元	449.07
主承銷小微企業貸款專項金融債融資總規模	億元	2,485

服務科技創新

指標名稱	單位	2020 年	2019 年	2018 年
推薦新三板精選層挂牌企業數	家	7	—	—
督導新三板創新層企業數量	家	47	34	52

指標名稱	單位	2020 年	2019 年
累計參與科創板戰略配售跟投數量	筆	20	9
年內新增科創板戰略配售跟投數量	筆	11	9
科創板戰略配售跟投累計投資金額	億元	8.98	3.28
年內新增科創板戰略配售跟投金額	億元	5.70	3.28

助力創新創業

指標名稱	單位	2020 年
主承銷雙創債券數量	單	7
主承銷雙創債券規模	億元	79.03
主承銷雙創債券融資總規模	億元	156.00



03

守護環境



綠色金融

當前，攜手應對氣候變化、積極參與氣候治理已成為全球廣泛共識。中國政府亦制定了碳達峰與碳中和「3060」目標，並加快推進綠色金融發展，為經濟社會的綠色轉型發展提供金融動能。中信建投證券積極響應國家《關於促進應對氣候變化投融資的指導意見》，綜合運用綠色股權融資、綠色債券承銷發行、綠色投資等方式，為清潔能源、能源轉型、節能環保等領域的綠色環保企業提供投融資支持，為構建生態文明、環境友好型社會貢獻力量。

綠色股權融資

公司密切關注清潔能源、節能環保等綠色產業發展，積極為環保型企業提供股權融資服務，共同把握綠色發展機遇，助力綠色環保企業展翅騰飛。

垃圾焚燒

重慶三峰環境集團股份有限公司（以下簡稱「三峰環境」）是國內最早引進國外先進垃圾焚燒處理技術並實現國產化的領軍企業之一。2020年6月，公司作為三峰環境獨家保薦機構及主承銷商，幫助三峰環境於上交所主板成功上市，融資25.87億元。

節水灌溉

河北潤農節水科技股份有限公司（以下簡稱「潤農節水」）專注於節水灌溉服務，其噴滴灌技術處於行業領先水平，是華北地區最大的節水灌溉器材生產商及節水工程服務提供商。2020年7月，公司擔任其獨家保薦機構及主承銷商，支持潤農節水在新三板精選層上市，融資1.88億元。

綠色能源

寧德時代新能源科技股份有限公司（以下簡稱「寧德時代」）作為中國新能源產業的先行者、鋰電池技術的前行軍，在全球新能源車動力電池領域佔據領先的市場地位。繼2018年寧德時代IPO（首次公開募股）之後，2020年7月，公司再次擔任其獨家保薦機構及牽頭主承銷商，助力寧德時代非公開發行股票融資197億元。

烟氣治理

北京中航泰達環保科技股份有限公司（以下簡稱「中航泰達」）專注於非電烟氣治理領域，是國內領先的工業烟氣治理領域綜合服務商，致力於為鋼鐵、焦化等非電行業提供工業烟氣治理全生命周期服務。2020年7月，公司擔任中航泰達獨家保薦機構及主承銷商，助力其在新三板精選層上市，融資2.41億元。

環境治理

北京首創股份有限公司（以下簡稱「首創股份」）是北京市國資委下屬大型環保旗艦企業，作為我國最早從事水務及環保產業的上市公司，近年來首創股份以傳統水處理業務為基礎，通過前瞻性的戰略布局不斷拓展業務範圍，形成了傳統水務、再生水、固廢處理、環境綜合治理、環保建設為代表的全業務布局。2020年9月，公司擔任首創股份獨家保薦機構和牽頭主承銷商，協助首創股份進行配股融資37.90億元。

廣西博世科環保科技股份有限公司（以下簡稱「博世科」）於2015年在深交所創業板上市，是廣西首家環保上市企業。2020年7月，公司擔任聯席主承銷商，幫助博世科公開發行股票，募集資金5.80億元。

同時，公司持續為節能環保領域的新三板挂牌企業提供督導服務，切實幫助企業提升治理水平，實現長期穩健發展。

中信建投證券提供督導服務的新三板挂牌企業

- 北京慧峰仁和科技股份有限公司，主要從事暖風器、中心筒密封、防磨防腐表面處理、節能技術方案、合同能源管理。
- 國電康能科技股份有限公司，主要從事節能減排技術服務和節能減排工程總承包服務。
- 天津曉沃環保工程股份公司，主要為燃煤電廠、工業鍋爐等燃煤設備的煙氣除塵、脫硫、脫硝裝置的建造和運營。
- 南京中科水治理股份有限公司，主要從事水體生態治理以及防水防滲工程的研究、開發和工程施工。

綠色債券

公司積極開展綠色債券承銷服務，支持綠色產業發展，引導各類機構投資綠色債券，主動服務企業融資需求。2020 年，公司主承銷 31 單綠色債券，融資總規模達 469.80 億元，募集資金用途主要涉及綠色出行、水域修復、可再生能源發電等領域。



中信建投證券 2020 年綠色債券承銷亮點



公司主承銷的深圳市地鐵集團有限公司 2020 年面向合格投資者公開發行先行示範區綠色公司債券（第二期）（20 深鐵 G2）為全國首單先行示範區綠色公司債。



公司主承銷的 2020 年常州濱江經濟開發區投資發展集團有限公司長江生態修復專項綠色債券（20 常州濱江綠色債）是長三角地區首只以長江生態修復為主題的企業債券，也是全國首批、公司首只注册制企業債券。



公司主承銷的華夏銀行股份有限公司 2020 年第一期綠色金融債券（20 華夏銀行綠色金融 01）以 2.08% 的發行利率，創發行時點商業銀行金融債有史以來最低發行利率。

綠色投資

中信建投投資在投資活動中將標的公司的 ESG 表現納入考量體系，重點挖掘並支持環保、節能、清潔能源等有助於環境改善的企業。2020 年，中信建投投資聚焦新能源領域，參與投資全球少數擁有垂直一體化產業鏈的光伏製造商品科能源，投資金額 1,000 萬元，支持其開展新能源技術研發與產品推廣等活動。

綠色運營

中信建投證券遵守《中華人民共和國節約資源法》《中華人民共和國環境保護法》《中華人民共和國水污染防治法》《中華人民共和國大氣污染防治法》《中華人民共和國固體廢物污染防治法》等法律法規及政策要求，積極推進公司綠色發展，權力提升能源資源使用效率，降低各項經營活動的環境影響，構建環境保護長效機制。

綠色業務

公司大力推行「一櫃通」系統，實現營業部臨櫃和非現場見證兩類業務的電子簽署，可大幅減少辦公用紙的使用量。截至 2020 年末，公司已全面上線運行「一櫃通」系統，相關功能覆蓋 99% 的賬戶業務，並實現了集中無紙化審核。

能源管理

公司的能源消耗主要來自三方面：自有公務用車的燃油消耗、日常辦公中產生的用電消耗及自有數據中心的用電消耗。對此，公司持續完善能耗監測體系，提高能源管理精細化水平，有針對性地採取節能措施，提升能源使用效率。

嚴格執行《公司公務用車管理暫行規定》，實行一車一檔制度，全面運用車輛管理檔案詳細記錄車輛行駛里程信息、燃油統計、驗車日期等信息，及時檢查車輛維修保養情況，對存在超標排放情況車輛及時報廢處理，確保尾氣排放標準滿足國家法規要求。同時，按時記錄並統計車輛的油耗情況，當油耗高於正常標準時及時分析原因，避免資源持續浪費。



在員工午休、加班時關閉部分電燈，要求及時關閉不使用的辦公電腦或設置成節電狀態；在會議室出入口貼標識以提醒員工隨手關燈和關閉空調；控制室內空調溫度在 26 度左右。同時，踐行綠色採購原則，在採購新電器用品時，將能效指標納入考量範圍內。



公司位於上海的自有數據機房冷卻通道採用封閉設計，增加了空調的製冷效率。位於北京的兩處租借數據中心實施高壓冷機集中供冷、採用變頻離心式水冷冷水機組、冷通道氣流優化、單機架高功率、熱背板空調、地源熱泵供暖等節能技術。2020 年，公司位於北京的兩處租借數據中心的 PUE 平均值為 1.4。



廢棄物管理

公司日常辦公運營涉及的有害廢棄物主要包括廢棄硒鼓、墨盒和廢鉛酸蓄電池等，相關廢棄物均由回收商進行回收處置；涉及的無害廢棄物主要包括辦公垃圾及廢棄電子設備，其中，辦公垃圾均由辦公樓物業進行處理，廢棄電子設備經審批報廢後由回收商進行回收處置。

水資源管理

公司通過控制單次採購桶裝飲用水數量，避免飲用水過期浪費；在公共區域安裝了自動感應水龍頭，以控制自來水用量。

紙張管理

公司提倡使用電子郵件或傳閱文件的形式傳發信息，在日常辦公中儘量做到無紙化辦公；堅持雙面打印，杜絕紙張浪費；鼓勵多使用抹布、毛巾等可重複利用的清潔工具，以減少紙巾的使用量。2020 年，公司辦公自動化系統新啓用 50 餘個審批流程，進一步推進審批事項流程綫上化，極大減少了審批用紙。

垃圾分類管理

公司響應《北京市生活垃圾管理條例》（2020 年修正），成立了垃圾分類管理小組，要求相關單位簽訂垃圾分類承諾書，在公共場所張貼垃圾分類宣傳海報、安排專人在食堂引導和協助進行廚餘垃圾分類投放等，並向員工宣貫垃圾分類理念和做法，形成「從我做起，人人參與」的良好氛圍。公司所有的生活垃圾均已配合市政部門進行了集中收集、轉運、處理。

未來，公司將繼續踐行低碳環保的理念，擴大環境類數據收集範圍，在全面了解公司能源、資源消耗情況的基礎上，對標國內外先進同業，以努力減少自身運營對環境帶來的負面影響為目標，在節能減排減碳、節約水資源以及減少廢棄物排放等多方面持續採取積極措施，深入推動公司綠色運營。



關鍵績效

綠色產品與服務

指標名稱	單位	2020 年
主承銷綠色債券數量	單	31
承銷綠色債券的融資總規模	億元	469.80

能源使用¹

指標名稱	單位	2020 年
直接能源使用情況		
汽油消耗量	升	135,358.22
天然氣消耗量	立方米	25,372.00
間接能源使用情況		
外購電力消耗量	千瓦時	7,286,198.66

排放物¹

指標名稱	單位	2020 年
溫室氣體排放總量 ²	噸二氧化碳當量	6,831.86
直接（範圍 1）溫室氣體排放量	噸二氧化碳當量	421.39
直接（範圍 1）溫室氣體排放密度（公司總部） ³	噸二氧化碳當量 / 平方米	0.01
間接（範圍 2）溫室氣體排放量	噸二氧化碳當量	6,410.47
間接（範圍 2）溫室氣體排放密度（公司總部） ³	噸二氧化碳當量 / 平方米	0.22
廢棄物總量	噸	128.44
無害廢棄物總量	噸	114.94
有害廢棄物總量	噸	13.50
NO _x 排放量 ⁴	噸	0.03
CO 排放量 ⁴	噸	0.63
HC 排放量 ⁴	噸	0.07
顆粒物 ⁴	噸	0.01

水資源使用¹

指標名稱	單位	2020 年
耗水總量 ⁵	噸	31,768.75
耗水密度 (公司總部) ³	噸 / 平方米	0.37

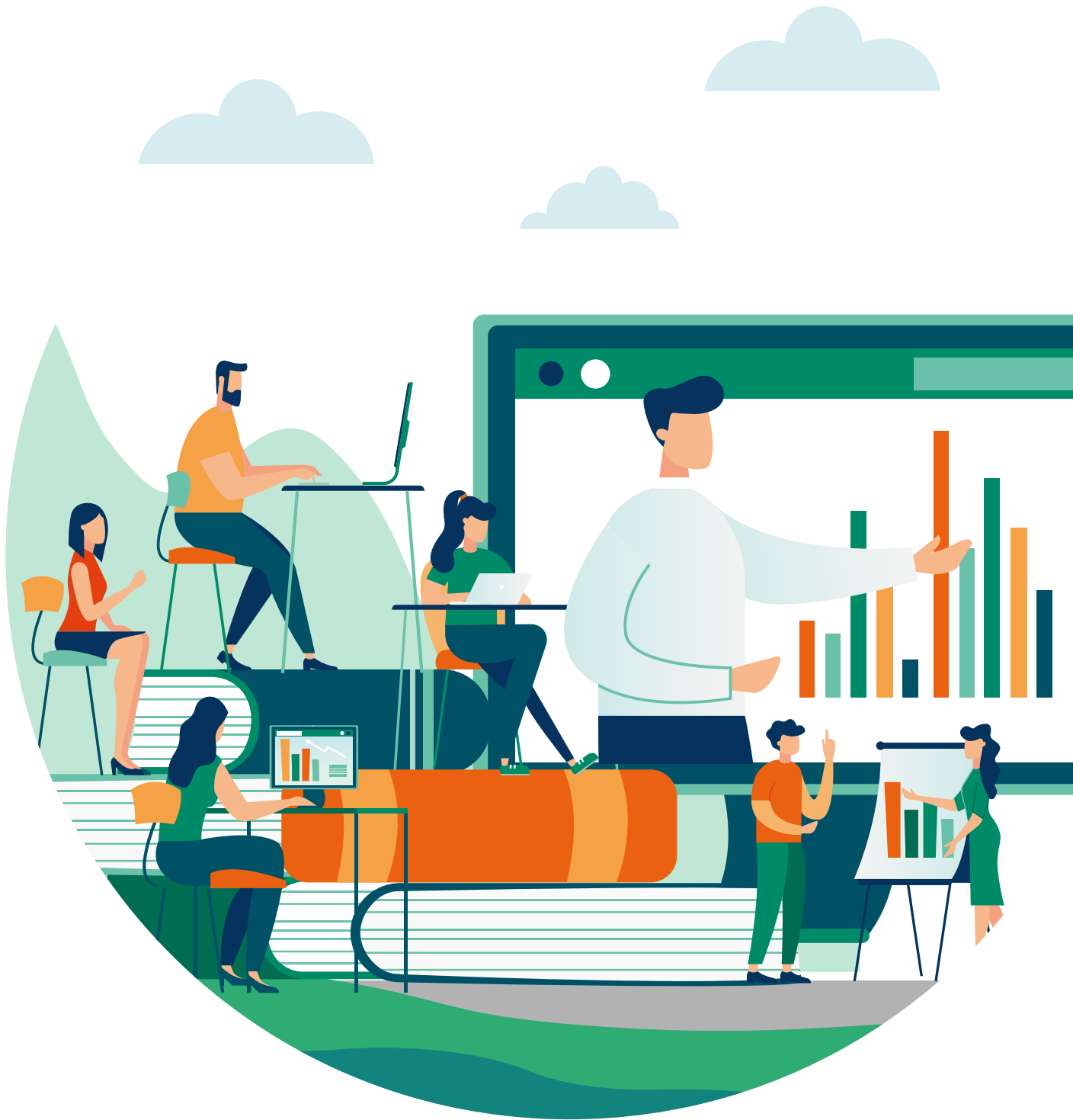
包裝物使用¹

指標名稱	單位	2020 年	2019 年	2018 年
包裝物使用量 ⁶	噸	3.16	1.06	2.14

注:

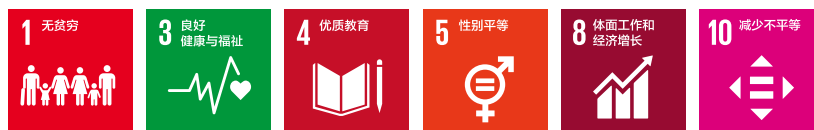
1. 如無特別說明，本報告中 2020 年公司運營涉及的環境範疇數據統計範圍為：中信建投證券股份有限公司總部及分公司、中信建投基金管理有限公司、中信建投期貨有限公司、中信建投資本管理有限公司、中信建投（國際）金融控股有限公司及中信建投投資有限公司。相較 2019 年，本年度新將 9 家分公司納入核算範圍。
2. 基於中信建投證券的運營特性，公司主要溫室氣體排放來源為外購電力、天然氣及自有公務車能源消耗。相較 2019 年，本年度通過溫室氣體核查，將天然氣消耗納入直接溫室氣體排放中進行計算。本公司溫室氣體核算按二氧化碳當量呈列。排放因子方面，本公司主要依據國家發展和改革委員會《2011 年和 2012 年中國區域電網平均二氧化碳排放因子》中 2012 年的數據，以及香港電燈有限公司披露的 2019 年電力排放因子。
3. 由於本年度公司的分公司數量有所調整，為確保數據準確性，僅核算公司總部的溫室氣體及耗水密度。
4. 公司大氣污染物的主要來源是自有公務車量的尾氣排放。本報告主要披露氮氧化物（NO_x）、一氧化碳（CO）、碳氫化合物（HC）和顆粒物（含 PM2.5 和 PM10）4 種大氣污染物的排放量。由於二氧化硫（SO₂）的排放量低於 0.01 噸，故未披露。大氣污染物的核算方法主要參考環保部《道路機動車大氣污染物排放清單編制技術指南》。
5. 公司統計核算的耗水來源有三方面，分別為市政供水（自來水）消耗、桶裝水（飲用水）消耗和瓶裝水（飲用水）消耗。公司積極踐行節水原則，日常用水消耗未對運營地周邊環境造成重大影響。
6. 包裝物使用量指給客戶使用的信封、紙袋等物品的重量。





04

社會共融



客戶服務

提供優質產品

中信建投證券堅持以客戶為中心，堅持為客戶優選金融產品，在風險可控的基礎上，通過專業的金融產品評級體系，為客戶提供高質量、低成本、高盈利的金融產品。

豐富固定收益產品

- 「固益聯」系列產品由公司擔任投資顧問，自推出以來憑藉清晰的投資範圍和風控指標限制，受到投資者的廣泛認可。2020年，通過優化產品策略和結構設計，創新推出「轉債系列」「TOF」結構產品，進一步為投資者提供多樣化投資選擇。截至2020年末，運作中的「固益聯」產品約50只，資金規模約90億元。
- 「固收寶」是一款低風險、流動性強的約定收益產品，通過在公司與投資人之間進行質押式報價回購，投資人可獲得公司兌付的本金和利息收益。截至2020年末，「固收寶」產品存續規模共計95.96億元。除常規品種外，公司還發行了「新客專享」「老友專享」及多個節日特別款「固收寶」產品，充分響應不同客群的理財需求。

精選優質基金產品

- 針對公募基金，研發推出「六脈神劍」評價體系，從「觀收益、析風格、視穩定、看研值、望公司、察風控」6大維度對公募基金進行分析評價，設置「品質型、優選型、配置型、指數型」4大類別，並精選品質優選基金打造「點金基金池」，為客戶提供多維度選擇。
- 針對私募基金，從「公司經營風險、投研團隊實力、過往短中長期業績、風控和合規管理、公司激勵機制」5大維度對私募管理人進行考察評分，設置不同策略的評分標準和評價體系，並通過申報、受理、立項、盡調、風控審核、合規審核、評審決策等7大陽光化流程步驟，最終決策產品是否上線。



優化服務體驗

公司從客戶的實際需求出發，不斷完善線上與線下客戶服務體系，探索信息科技和金融業務的融合，為客戶提供高質量服務。



專業投顧服務

- 持續完善投顧產品服務標準，優化投顧產品質量管控體系，實現投顧產品風險管理的標準化、場景化。
- 為分支機構投顧業務提供覆蓋方案、工具和數據的全方位支持，並積極組織業務交流調研，促進分支機構投顧服務水平提升。
- 開展專業化投顧培訓 10 次，幫助投顧隊伍進一步提升專業素養。



科技賦能服務

- 新增設立金融科技實驗中心，以「技術 + 業務」為導向推進科技創新工作，建立客戶端管理體系，為客戶提供全生命周期的數字化運營服務模式，提升客戶服務體驗與服務效率。
- 基於大數據相關技術，結合機器學習、客戶畫像及數據挖掘模型，深入分析客戶持倉、交易、投資偏好，並通過可視化場景設計，對客戶進行全方位立體服務。
- 建立推薦引擎，根據用戶特徵，實現千人千面千景的個性化推薦。



完善網點服務

- 自 2018 年起開展集中運營，依托「一櫃通」系統實現按業務場景設計業務流程，並上線無紙化、電子簽名系統，減少客戶臨櫃時間。
- 推進多渠道業務受理，整合臨櫃、App、見證業務的標準化流程。
- 構建售前、售中、售後標準化服務流程，對各類產品銷售與服務情況進行定期跟踪、回顧及運作情況分析，更好地為客戶提供服務。



蜻蜓點金 APP

案例

蜻蜓點金 App 是公司的移動綜合金融終端，涵蓋開戶、行情、交易、理財、投顧、資訊、業務辦理等功能，為客戶提供了一站式金融服務。

提升交易體驗

利用數據倉庫，為客戶提供準確和全面的資產分析功能，提升自選股及盯盤操作體驗，優化股票交易及理財購買的過程體驗。

線上業務辦理

新增 26 項在綫辦理業務，讓客戶實現足不出戶辦業務。

智能投顧

推出智能投顧專區——「決策」，上綫短綫選股、追蹤滬深港資金、主力密碼、指數紅綠燈、融資追擊等一系列具有公司特色的智能化產品。



蜻蜓點金 App 累計下載 **889** 萬人次，新增下載 **226** 萬人次



蜻蜓點金 App 在證券公司 App 月均活躍排名第 **8** 名

(月均活躍排名由第三方平臺易觀千帆數據提供)

優問平臺——貼心專業的綫上投資顧問

案例

優問平臺是公司在綫證券諮詢服務平臺，秉承「為用戶創造價值」的服務理念，為投資者提供全方位投顧資訊，提供 7 × 24 小時在綫的專業證券投資諮詢服務。為響應投資者的專業諮詢需求，平臺採取專業持牌顧問在綫搶單解答的方式，依托智能路由算法，整合全公司專業顧問資源，上綫智能服務插件優問投顧助手，確保第一時間對投資者的問題進行精準回答。截至 2020 年末，優問平臺已嵌入包括蜻蜓點金 App、PC 卓越版網上交易以及微信公眾號等 300 多個內外渠道。



優問平臺總服務量 **327** 萬人次



2020 年服務量 **128** 萬人次，日均服務量 **5,316** 人次

移動運營平臺系統

案例

2020 年，公司啓動移動運營平臺系統，在系統中嵌入 OCR（光學字符識別）、人臉識別、語音錄入等智能輔助工具，用來協助複雜的文字錄入場景，升級使用體驗。針對機構開戶、融資融券等較為複雜的服務，客戶無需再到現場辦理，公司員工通過培訓和技能測試後即可使用該系統上門為客戶辦理業務，為客戶提供了更加便捷的服務途徑。

保障客戶權益

在為客戶提供豐富金融產品、優質服務體驗的同時，公司致力於對銷售全流程進行嚴格把控，做好風險提示工作，保障客戶的合法權益。

產品准入

- 按低、中低、中、中高、高五類風險等級，對產品進行評級。
- 在參與各類產品投資前，公司將投資者大類劃分為專業投資者和普通投資者。對於普通投資者，公司按照監管適當性管理辦法，制定風險測評問卷，再根據問卷結果，將普通投資者劃分為保守、謹慎、穩健、積極、激進 5 類及最低類別，進而將適當的產品匹配給適合的客戶。

售前

- 根據客戶風險測評等級，將適當產品匹配適合客戶，如產品風險等級高於客戶風險測評等級，將進行特殊風險揭示。
- 針對不同大類產品，開展員工培訓、考試、客戶路演、總部銷售要點解讀、合規提示及宣傳推介材料合規審核等工作。

售後

- 針對產品相關的重大事項，經 MOT (Moments of Truth, 客戶關鍵時刻管理) 系統自動觸發向客戶發送提示。
- 在公司交易 App 內提供便捷的持倉盈虧、淨值變動、管理人公告等查詢途徑。
- 專屬客戶經理為客戶答疑解惑，並在每年度向客戶提供全類資產保有信息。

售中

- 通過 CRM (Customer Relationship Management, 客戶關係管理) 智能服務系統的客戶列表，篩選出符合適當性要求的潛在客戶。
- 在產品下單全程對適當性匹配 / 不匹配的客戶進行產品要素揭示、風險提示和法律文本展示。
- 對需要同步錄音和錄像的產品類別或特殊客戶類別，採取視頻見證方式管控風險揭示過程並留痕。

傾聽客戶聲音

公司秉承「以客戶為中心、敬畏投資者權益、從嚴治理投訴、提升服務質量、合規開展業務」的宗旨，認真開展客戶投訴管理工作。2020年，公司修訂並發布《中信建投證券經紀業務客戶投訴處理實施細則》，為公司級投訴、地方監管級投訴、全國監管級投訴制定6項處理流程，原則上要求營業部收到總部分發的各類投訴事件後3日內辦結。同時，在現有的《中信建投證券員工獎懲辦法》及《中信建投證券合規問責制度》基礎上，建立客戶投訴事項處罰機制，對涉事營業部加以追責處罰，加強前端管理效果。

在客戶滿意度方面，公司於2020年對呼叫中心、網上開戶等重點客戶體驗運營環節建立了客戶滿意度調查體系，及時收集客戶服務反饋，搭建起報表數據體系，對客戶反饋的問題進行專項優化並改進工作流程。



呼叫中心客戶滿意度調查

對呼叫中心呼入諮詢的客戶，在客戶掛機時，向客戶發送滿意度調查短信，邀請客戶對呼叫中心坐席人員的服務整體感受、問題解決情況以及服務態度等方面進行評價。



網上開戶客戶滿意度調查

對通過網上開戶的客戶，在開立資金賬號後，及時向客戶發送滿意度調查短信，邀請客戶對網上開戶的整體感受、App開戶功能、見證等待時長、見證人員服務態度等方面進行評價。

針對中老年人羣，公司在營業網點為臨櫃辦理業務的老年人提供一對一的服務和指導，以及老花鏡等便民設施。同時，考慮到部分老人行動不便，營業網點服務人員還可提供上門辦理業務服務和電話諮詢服務，並在部分有條件的營業網點為老年人提供專用業務辦理通道，減少老年人等待時間。



信息安全與隱私保護

公司高度重視信息安全與客戶個人隱私保護，嚴格遵守《中華人民共和國計算機信息系統安全保護條例》《金融機構客戶身份識別和客戶身份資料及交易記錄保存管理辦法》等相關法律法規，建立了完善的信息安全與隱私保護機制。

中信建投證券信息安全管理組織架構



IT 治理
委員會

公司執行委員會下設的信息技術治理委員會 (IT 治理委員會) 是公司信息安全工作的最高負責機構。IT 治理委員會每季度至少召開一次會議，通報並審議信息技術相關的重大事項，並根據需要召開臨時會議。IT 治理委員會主任委員由公司總經理擔任，常設委員由業務部門行政負責人以及部分信息技術骨幹等人員組成。



信息技術部

信息技術部作為信息技術專職管理部門，是公司信息安全管理体系建設和管理的主責部門。公司首席信息官、執行委員會委員負責信息技術綫的日常管理與公司各項信息技術工作的貫徹落實。

公司制定《中信建投證券數據管控管理制度》，對數據類型、密級、備份、使用、修改等方面進行規範；制定《中信建投證券個人信息保護管理制度》《中信建投證券分支機構客戶信息保密管理辦法》，對客戶個人信息的收集、存儲、傳輸、使用、共享、轉讓、刪除等方面進行規定。同時，公司在所有交易客戶端設有登錄隱私條款與政策的客戶確認界面，保證客戶對與公司發生的信息交互知情。

2020 年，公司對蜻蜓點金、同花順和匯點期權 App 進行了全面的個人信息安全評估，未發生客戶信息及隱私洩露事件。



關鍵操作留痕

- 在辦公自動化系統中建立數據修改、信息系統維護的標準流程，並通過運維管理平臺對接辦公自動化系統，實現信息系統變更閉環管理，確保變更操作風險可控，對變更操作進行留痕。
- 通過本地和異地的方式對關鍵系統數據進行備份，每季度進行備份數據有效性驗證，驗證結果歸檔留痕。
- 採用堡壘機錄像形式監控系統管理員的運維操作，堡壘機對全部操作錄屏供日後審計使用。



信息系統壓力測試

- 在核心系統發生升級或重大變更時進行壓力測試，評估系統處理能力變化情況以及是否滿足生產業務需求，由客戶端系統發起全鏈路壓力測試，評估業務鏈條關聯系統整體處理能力。壓力測試結果顯示，公司核心系統最大處理能力是最近一年系統最大請求峰值 2 倍以上，系統容量充足。



數據中心網絡安全

- 通過高性能企業網防火牆，嚴格隔離數據中心網絡與總部及各分支機構網絡區域。
- 部署嚴格的訪問控制策略，任何網絡訪問的開通均要通過流程審批後才可部署。
- 登錄數據中心的網絡設備均採用雙因素認證進行鑒權。
- 登錄含敏感數據的測試環境需要通過虛擬桌面進行操作，防止數據洩露。



員工辦公網絡安全

- 通過防病毒軟件、終端上網行為管理系統、網絡准入系統等對辦公終端進行安全管理。
- 通過蜜罐系統、威脅情報系統、入侵檢測系統對辦公網絡中存在的入侵行為或攻擊進行檢測。目前，公司已具備對木馬、病毒、惡意軟件及網絡入侵行為的監測能力。



防止客戶信息洩露

- 禁止涉及個人信息業務的後臺系統批量展示客戶信息和手機號，批量展示時需對中間四位打碼處理。
- 通過加密機對用戶敏感信息進行加密。
- 通過 HTTPS 方式防止面向互聯網發布的業務系統傳輸過程中的客戶信息洩露。
- 通過 DLP (Data Leakage Prevention, 數據洩密防護) 系統監測數據洩露情況。



系統與網絡安全監測

- 由專人負責信息系統脆弱性檢查，每月對信息系統進行 2 次漏洞掃描，掃描情況記入月度評估報告並及時修復漏洞。
- 通過 Impreva 數據庫審計系統對數據庫操作進行審計，審計內容包括數據庫登錄操作、數據庫修改操作、數據庫表權限修改、系統參數修改等。
- 通過 SEIM (Security Event Information Management System, 安全事件信息管理系統) 匯總分析各類安全告警，對安全事件進行快速定位、應急處置和溯源。

投資者教育

2020 年，中信建投證券積極落實中國證監會《證券經營機構投資者教育工作指引》，制定《中信建投證券新三板投資者教育工作實施細則》《中信建投證券創業板投資者教育工作實施細則》等制度，推動實施全業務、全流程、全覆蓋的投資者教育和保護工作。

改版官方網站投資者教育模塊

- 改版公司官方網站投資者教育模塊，提供 2 個版本供用戶選擇。專業版內容定位「大而全」，以清晰的架構和體系化的內容呈現給有專業化需求的用戶，設置「知識中心」「聲音傳遞」「法律法規」「風險警示」「投資者互動」等子模塊；趣味版向用戶提供圖片、音視頻、遊戲等形式豐富的投教產品，設置「資料庫」「放映廳」「廣播站」「遊戲股海」「口袋詞典」等子模塊^{*}。
- 推動建立各類新媒體投資者教育內容平臺，運營「中信建投證券投教基地」官方微信公眾號，打造公司投資者教育和保護內容池。

創新投資者教育形式

- 與北京科技大學經濟管理學院攜手舉辦「京信學堂雲參訪」活動，通過線上直播的創新形式，為京信學堂線上參訪積累經驗。

推進投資者教育納入國民教育體系

- 與北京外國語大學國際商學院簽署企校共建合作協議，正式開設《國民證券投資》必修課程，課程視頻在新華網、新華社、學習強國等平臺展播，全網展播量超過 1.25 億，在行業中起到良好的投資者教育模範作用。

與監管聯動開展特色投教活動

- 與中國證券業協會、中證機構間報價系統股份有限公司在京信學堂聯合主辦「投教能力訓練營（第二期）」，49 家地方協會及券商代表出席參加，助力投教事業更上新臺階。

^{*}：有關公司官方網站投資者教育基地模塊的具體內容，可參閱 <https://wwwbj.csc108.com/investoredu/inveduindex.jspx>

中信建投證券 2020 年主要開展的投資者教育活動

- [3.15] 金融消費者權益日宣傳
- [5.15] 全國投資者保護宣傳日活動
- [明規則、識風險、理性投資庚子年之新三板改革] 投資者教育專項活動
- 科創板一周年投資者教育活動
- [股東來了] 投資者權益知識競賽活動
- 創業板注册制改革宣傳
- [世界投資者周] 宣傳
- 防範非法集資、非法證券宣傳
- [理性投資 防範非法證券期貨陷阱] 進社區宣講
- [6.16] [9.19] 反洗錢宣傳
- [11.11] 中信建投證券投資者教育宣傳日活動



中信建投證券 2020 年投資者教育成果



開展各類投資者教育活動 **11,882** 場，活動覆蓋 **1億+** 人次（含網絡平臺）



製作原創投資者教育產品 **653** 個



公司實體投資者教育基地「京信學堂」全年接待參訪 **8,856** 人次，開展投資者教育進社區活動 **24** 場，活動覆蓋社區居民 **1,238** 人次；開展投資者教育走進校園活動 **81** 場，活動覆蓋在校學生 **4,726** 人次



「京信學堂」在 2020 年中國證監會全國證券期貨實體投資者教育基地考核中獲評為「**優秀**」等級



公司投資者教育和保護工作全年共獲獎項 **71** 個，其中國家級獎項 **26** 個



中信建投證券投資者教育進社區活動

人力資本 發展

僱傭與招聘

人才是企業最核心的資源。中信建投證券堅持以人為本，嚴格遵守《中華人民共和國勞動法》《中華人民共和國勞動合同法》《中華人民共和國婦女兒童權益保障法》等相關法律法規，制定《中信建投證券招聘管理辦法》等內部規章和制度，對員工招聘、僱傭、薪酬、假期、晉升、解聘、工時管理、平等機會、多元化、反歧視以及其他待遇及福利等方面進行了明確規定，實現員工與企業的共同成長。

公司嚴格執行招聘流程和規定，主要通過內部競聘、網絡招聘、員工推薦等渠道進行招聘，秉承相互尊重、公平公正的原則，對所有候選人一視同仁，杜絕性別、種族、宗教或者其他任何方面的歧視，尋找契合公司理念、符合未來發展需求的優秀人才。

在招聘過程方面，公司嚴格審核入職人員信息，按照法規及制度要求處理員工聘用及離職程序，堅決禁止聘用童工。同時，強化工時管理，杜絕發生違規勞動行為。

2020 年，公司未發生重大違反人力資源管理相關法律法規的事件。

職業發展

公司關注員工職業發展，在繼續落實《中信建投證券 MD 職級管理辦法》《中信建投證券績效考核管理辦法》《中信建投證券薪酬管理辦法》的基礎上，修訂了《中信建投證券員工手冊》，並為員工提供行業內有競爭力的薪酬。每年的績效考核和晉升選拔，公司秉承公正、公開、公平的原則，讓優秀員工得到職級提升機會，為員工提供暢通的職業發展通道。

人才培養

公司不斷完善以「員工成長培訓階梯」為核心的多層次人才培養體系，將員工培訓與公司戰略、文化建設、組織架構、流程制度相結合，加強人才梯隊建設。2020 年，公司依據員工學習地圖，開展了一系列內部培訓項目、在綫學習及在綫考試，提升員工的專業技能和職業素養，多維度促進人才成長。





新員工
入職培訓

- 通過「總部校招、社招新員工入職培訓項目」「分支機構新員工成長三部曲培養項目」以及 70 學時崗前網課，幫助新員工適應職場環境，加強員工對公司文化、合規風控、執業規範、規章流程等的認知。



專業能力
培訓與提升

- **日常培訓：**通過「職場加油站」培訓，幫助員工補充學習業務知識、掌握辦公技能，提升溝通表達、報告撰寫、客戶開發與服務的能力。
- **專業資格獲取：**鼓勵和支持員工取得「證券投資諮詢（投資顧問）資格」「基金從業資格」，通過 E-learning 平臺，為員工提供多門關於證券投資諮詢（投資顧問）資格考試、基金從業資格考試的備考課程和模擬習題，幫助各部門員工考取相關資格。
- **從業資格後續職業培訓：**公司組織全體員工完成證券業協會規定學時的證券從業資格後續職業培訓；組織因崗位工作需要而持有投資顧問資格、保薦代表人資格、基金從業資格、期貨從業資格、香港業務牌照的員工約 8,619 人次，參加相應資格的後續培訓。



管理能力
培訓與提升

- **總部團隊長管理培訓：**培養和提升總部中層級員工的管理意識與管理素養，重點提升其項目執行能力、思維創新能力等。
- **中高職級人員專題研修：**加強中高職級人員領導力和專業素養，拓展其創新性思維和國際化視野，培養高素質的企業經營管理者。
- **經紀業務綫幹部培養：**通過「遠航計劃」，為現任分支機構負責人提供有針對性的經營管理素養及領導力提升培訓。
- **經紀業務綫優秀年輕幹部人才培養：**通過「薪火計劃」，舉辦優秀年輕幹部人才培養「火炬班」，對分支機構後備管理人才進行階梯式、持續性、系統化的甄選、培養。



在線學習
平臺建設

- 打造 E-learning 學習系統和培訓管理系統，公司內部培訓講師積極研發和錄製在綫課程，並加強外部課程的採購或租賃，確保培訓工作不受疫情影響。截至 2020 年末，E-learning 平臺共錄製或外採上傳各類課程 1,243 門，累計時長達 1,119 小時，內容涉及公司與部門通識、合規風控、專業知識、職業技能、銷售技巧等，為廣大員工及時提供了豐富的在綫學習資源。
- E-learning 平臺和培訓管理系統的培訓數據已與公司人力資源系統實現對接，可為公司人才培養與使用以及員工個人職業發展規劃提供重要參考依據。

總部校招新員工入職集中培訓

案例

公司於 2020 年 8 月舉辦了一年一度的總部校招新員工集中培訓。根據疫情防控需要，今年的培訓採用「大班直播授課 + 小班在綫輔導」相結合的方式舉辦，通過「雲課堂、雲班會、雲輔導、雲游學、雲團建」5 大形式，在幫助新員工深入瞭解公司歷史與文化、主要業務發展情況及個人職業發展路徑的同時，鍛煉學員的職業化素質，幫助其快速融入工作環境，完成角色轉變。培訓共有來自總部各部門以及中信建投投資、中信建投基金的 168 名新員工參加。

經紀業務綫優秀年輕幹部人才培養「火炬班」

案例

2020 年，為幫助分支機構加強後備人才梯隊建設，公司繼續開展優秀年輕幹部人才培養「薪火計劃」，通過舉辦「火炬班」實現對經紀業務綫後備管理人才持續性、系統化的選拔培養和儲備使用。

在 7 個月的時間裏，「火炬班」50 名學員通過專題集訓、案例研討、掛職交流和沙盤模擬等方式，有效夯實了團隊管理技能，提升了綜合素養，加速員工從業務幹部到管理幹部的成長。培訓結束後，「火炬班」學員 6 個月內可任用的人員佔比達 56%，其中已有 4 人被聘為營業部經理。



第十屆「楊帆杯」員工業務技能競賽

員工權益與健康

公司尊重員工，維護和保障員工的各項合法權益，關注員工健康與安全，提倡工作生活平衡，努力為員工提供積極向上的企業文化，創造「認真工作，快樂生活」的工作環境。



強化安全管理

- 在《中華人民共和國勞動法》《工傷保險條例》《中華人民共和國消防法》《企業事業單位內部治安保護條例》和「安全第一、預防為主、綜合治理」方針指導下開展安全管理工作。
- 對新入職員工進行安全培訓，確保安全責任工作全面覆蓋。
- 加強物防、技防和消防建設，強化責任落實，常態化安全檢查工作，每月對各辦公區、營業區開展防火用電安全檢查，及時清理佔道雜物，保持消防通道暢通，並組織物業、保安消防站人員開展消防應急演習。



提高醫療保障

- 在依法為員工繳納社會保險的基礎上，為員工購買補充醫療保險，並為所有員工提供一年一度的免費體檢，其中，為 35 周歲（含）以上女性員工提供半年專項體檢。同時，根據疫情防控需要，不定期向員工發放口罩及消毒用品。
- 為員工舉辦健康培訓講座，內容涉及中醫養生、女性健康、嬰幼兒保健、中老年疾病防治、心理健康知識培訓及應急自救等，幫助員工科普醫療知識，改善工作生活習慣。



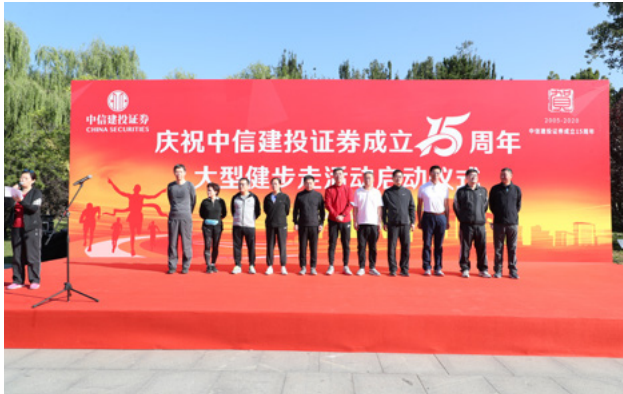
關懷員工生活

- 除法定節日慰問外，向員工提供生日、結婚、生育、重病及住院、去世、因退休離崗慰問。
- 夏季向員工提供夏送清涼慰問，秋季向困難員工子女提供金秋送學慰問，元旦春節期間向困難職工提供送溫暖慰問。



開展文體活動

- 年內開展三八節主題活動、「六一」兒童節作品線上展示活動、電子競技比賽、「慶祝中信建投證券成立 15 周年」大型健步走活動、「中信建投證券青年風採短視頻大賽」等活動，增加員工凝聚力和向心力。
- 組建俱樂部共 19 個，豐富總部員工業餘文化生活。



「慶祝中信建投證券成立 15 周年」大型健步走活動



公司工會不斷完善公司職工代表大會制度，建立健全員工日常反饋和在綫溝通機制，定期開展基層員工與公司領導對話活動，維護尊重員工的表達權、監督權。

公益慈善

中信建投證券以成為負責任企業公民為己任，積極開展各類公益慈善活動，履行企業社會責任。2020 年，公司作為北京善行者公益徒步活動的「善行夥伴」，捐款 182,800 元（含員工捐款 18,000 元），80 名員工參與了徒步活動。本次活動捐贈的全部善款，都將用於支持山西省臨汾市隰縣建檔立卡貧困戶幫扶項目。

此外，公司及下屬子公司為重慶、貴州、大連等地的弱勢群體組織捐資捐物，為需要幫助的群體及時送去關懷。



中信建投證券積極參與 2020 北京善行者公益徒步活動



關鍵績效

客戶服務

指標名稱	單位	2020年	2019年	2018年
所提供的服務被客戶投訴量	件	203	390	364
已售產品被客戶投訴量	起	0	0	0
投訴處理完結率	%	100	100	100

科技研發

指標名稱	單位	2020年
研發投入	萬元	6,311
年內新增計算機軟件著作權數量	項	3

人力資源結構

指標名稱	單位	2020年
員工總數	人	9,994
男性員工數	人	5,757
女性員工數	人	4,237
全職員工數	人	9,994
兼職員工數	人	0
30歲以下員工數	人	3,528
30-50歲員工數	人	5,966
50歲以上員工數	人	500
中國大陸員工數 ¹	人	9,821
港澳臺及國外員工數 ²	人	173
少數民族員工數	人	619

指標名稱	單位	2020 年
年內新進員工數	人	1,478
年內新進男性員工數	人	975
年內新進女性員工數	人	503
員工離職率	%	9.78
男性員工離職率	%	10.87
女性員工離職率	%	8.31
30 歲以下員工流失率	%	13.90
30-50 歲員工流失率	%	7.62
中國大陸員工流失率 ¹	%	9.34
港澳臺及國外員工流失率 ²	%	27.91
員工平均受僱年限	年	6.95
男性員工平均受僱年限	年	6.66
女性員工平均受僱年限	年	7.35

注:

1. 指公司在中國大陸工作的員工。
2. 指公司在港澳臺及國外工作的員工。

培訓與發展

指標名稱	單位	2020 年
年內開展培訓項目數量	個	172
年度培訓投入總金額	萬元	729.8
接受培訓的員工比例	%	86.5
男性員工接受培訓的比例	%	87
女性員工接受培訓的比例	%	85
高級管理層接受培訓的比例	%	100
中級管理層接受培訓的比例	%	80
基層員工接受培訓的比例	%	87.1

指標名稱	單位	2020 年
員工平均接受培訓時長	小時	47
男性員工接受培訓的平均時長	小時	46.9
女性員工接受培訓的平均時長	小時	47.3
高級管理層接受培訓的平均時長	小時	42
中級管理層接受培訓的平均時長	小時	41.4
基層員工接受培訓的平均時長	小時	48.5

職業健康與安全

指標名稱	單位	2020 年	2019 年
年內因公死亡人數	人	0	0
年內因公死亡比率	%	0	0
因工傷損失工作日數	天	0	0

員工權益

指標名稱	單位	2020 年
工會集體協議覆蓋的員工比例	%	100

社區投資

指標名稱	單位	2020 年	2019 年	2018 年
公益性支出總額	萬元	2,996.57	682.59	577.98
扶貧	萬元	1,944.08	675.31	544.38
慈善捐贈	萬元	1,052.49	4.28	33.60
教育資助	萬元	—	3	—
每股社會貢獻值 ¹	元	3.15	2.15	1.64

註：

1. 每股社會貢獻值 = 每股收益 (1.20 元 / 股) + 每股增值額 (1.95 元 / 股)。其中，每股增值額 = (年內為國家創造的稅收 + 向員工支付的工資 + 向債權人給付的借款利息 + 對外捐贈額等為其他利益相關者創造的價值額 - 因環境汙染等造成的其他社會成本) ÷ 股份；每股收益為基本和稀釋每股收益；應繳稅收包括按照權責發生制統計的所得稅、稅金及附加以及當年繳納的增值稅等；向員工支付的工資包括工資、獎金、福利費、住房公積金等各項員工成本；向債權人給付的利息包括客戶資金存款利息支出以及同業拆入款項、已發行債券等利息支出；因公司 2020 年未發生重大環境汙染事件，「因環境汙染等造成的其他社會成本」指標為零。

香港交易所《環境、社會及管治 (ESG) 報告指引》內容索引

主要範疇、層面、一般披露及關鍵績效指標		披露頁碼
A: 環境		
一般披露: 有關廢氣及溫室氣體排放、向水及土地的排污、有害及無害廢棄物的產生等的: (a) 政策; 及 (b) 遵守對發行人有重大影響的相關法律及規例的資料。		43-44
層面 A1: 排放物	關鍵績效指標 A1.1 排放物種類及相關排放數據。	45
	關鍵績效指標 A1.2 直接(範圍1)及能源間接(範圍2)溫室氣體排放量(以噸計算)及(如適用)密度(如以每產量單位、每項設施計算)。	45
	關鍵績效指標 A1.3 所產生有害廢棄物總量(以噸計算)及(如適用)密度(如以每產量單位、每項設施計算)。	45
	關鍵績效指標 A1.4 所產生無害廢棄物總量(以噸計算)及(如適用)密度(如以每產量單位、每項設施計算)。	45
	關鍵績效指標 A1.5 描述所訂立的排放量目標及為達到這些目標所採取的步驟。	44; 本公司暫未設立排放量定量目標, 計劃在未來設立
	關鍵績效指標 A1.6 描述處理有害及無害廢棄物的方法, 及描述所訂立的減廢目標及為達到這些目標所採取的步驟。	44; 本公司暫未設立減廢定量目標, 計劃在未來設立
一般披露: 有效使用資源(包括能源、水及其他原材料)的政策。		43-44
層面 A2: 資源使用	關鍵績效指標 A2.1 按類型劃分的直接及/或間接能源(如電、氣或油)總耗量(以千個千瓦時計算)及密度(如以每產量單位、每項設施計算)。	45
	關鍵績效指標 A2.2 總耗水量及密度(如以每產量單位、每項設施計算)。	46
	關鍵績效指標 A2.3 描述所訂立的能源使用效益目標及為達到這些目標所採取的步驟。	44; 本公司暫未設立能源使用效益定量目標, 計劃在未來設立
	關鍵績效指標 A2.4 描述求取適用水源上可有任何問題, 以及所訂立的用水效益目標及為達到這些目標所採取的步驟。	44; 本公司暫未設立用水效益定量目標, 計劃在未來設立
	關鍵績效指標 A2.5 製成品所用包裝材料的總量(以噸計算)及(如適用)每生產單位佔量。	46

主要範疇、層面、一般披露及關鍵績效指標			披露頁碼
層面 A3： 環境及天然 資源	一般披露：減低發行人對環境及天然資源造成重大影響的政策。		17-18, 41-42
	關鍵績效指標 A3.1	描述業務活動對環境及天然資源的重大影響及已採取管理有關影響的行動。	17-18, 41-42
層面 A4： 氣候變化	一般披露：識別及應對已經及可能會對發行人產生影響的重大氣候相關事宜的政策。		17-18, 41-42
	關鍵績效指標 A4.1	描述已經及可能會對發行人產生影響的重大氣候相關事宜，及應對行動。	17-18, 41-42
B. 社會			
僱傭及勞工常規			
層面 B1： 僱傭	一般披露：有關薪酬及解僱、招聘及晉升、工作時數、假期、平等機會、多元化、反歧視以及其他待遇及福利的：（a）政策；及（b）遵守對發行人有重大影響的相關法律及規例的資料。		58
	關鍵績效指標 B1.1	按性別、僱傭類型（如全職或兼職）、年齡組別及地區劃分的僱員總數。	63
	關鍵績效指標 B1.2	按性別、年齡組別及地區劃分的僱員流失比率。	64
層面 B2： 健康與安全	一般披露：有關提供安全工作環境及保障僱員避免職業性危害的：（a）政策；及（b）遵守對發行人有重大影響的相關法律及規例的資料。		61
	關鍵績效指標 B2.1	過去三年（包括匯報年度）每年因公亡故的人數及比率。	65
	關鍵績效指標 B2.2	因工傷損失工作日數。	65
	關鍵績效指標 B2.3	描述所採納的職業健康與安全措施，以及相關執行及監察方法。	61
層面 B3： 發展及培訓	一般披露：有關提升僱員履行工作職責的知識及技能的政策。描述培訓活動。		58-60
	關鍵績效指標 B3.1	按性別及僱員類別（如高級管理層、中級管理層）劃分的受訓僱員百分比。	64
	關鍵績效指標 B3.2	按性別及僱員類別劃分，每名僱員完成受訓的平均時數。	65
層面 B4： 勞工準則	一般披露：有關防止童工或強制勞動的：（a）政策；及（b）遵守對發行人有重大影響的相關法律及規例的資料。		58
	關鍵績效指標 B4.1	描述檢討招聘慣例的措施以避免童工及強制勞工。	58
	關鍵績效指標 B4.2	描述在發現違規情況時消除有關情況所採取的步驟。	58

主要範疇、層面、一般披露及關鍵績效指標		披露頁碼
營運慣例		
	一般披露：管理供應鏈的環境及社會風險政策。	29
	關鍵績效指標 B5.1 按地區劃分的供應商數目。	32
層面 B5： 供應鏈管理	關鍵績效指標 B5.2 描述有關聘用供應商的慣例，向其執行有關慣例的供應商數目，以及相關執行及監察辦法。	29
	關鍵績效指標 B5.3 描述有關識別供應鏈每個環節的環境及社會風險的慣例，以及相關執行及監察方法。	29
	關鍵績效指標 B5.4 描述在揀選供應商時促使多用環保產品及服務的慣例，以及相關執行及監察方法。	29, 43
	一般披露：有關所提供產品和服務的健康與安全、廣告、標籤及私隱事宜以及補救方法的：(a) 政策；及 (b) 遵守對發行人有重大影響的相關法律及規例的資料。	52–55
層面 B6： 產品責任	關鍵績效指標 B6.1 已售或已運送產品總數中因安全與健康理由而須回收的百分比。	本公司屬於金融服務行業，不適用於該項指標
	關鍵績效指標 B6.2 接獲關於產品及服務的投訴數目以及應對方法。	53,63
	關鍵績效指標 B6.3 描述與維護及保障知識產權有關的慣例。	29
	關鍵績效指標 B6.4 描述質量檢定過程及產品回收程序。	49
	關鍵績效指標 B6.5 描述消費者資料保障及私隱政策，以及相關執行及監察方法。	54–55
層面 B7： 反貪污	一般披露：有關防止賄賂、勒索、欺詐及洗黑錢的：(a) 政策；及 (b) 遵守對發行人有重大影響的相關法律及規例的資料。	26–28
	關鍵績效指標 B7.1 於匯報期內對發行人或其僱員提出並已審結的貪污訴訟案件的數目及訴訟結果。	32
	關鍵績效指標 B7.2 描述防範措施及舉報程序，以及相關執行及監察方法。	26–27
	關鍵績效指標 B7.3 描述向董事及員工提供的反貪污培訓。	22, 26–27
社區		
層面 B8： 社區投資	一般披露：有關以社區參與來瞭解營運所在社區需要和確保其業務活動會考慮社區利益的政策。	12–16, 62, 65
	關鍵績效指標 B8.1 專注貢獻範疇(如教育、環境事宜、勞工需求、健康、文化、體育)。	12–16, 62, 65
	關鍵績效指標 B8.2 在專注範疇所動用資源(如金錢或時間)。	12–16, 62, 65

關於本報告

本報告是中信建投證券股份有限公司（簡稱「中信建投證券」「本公司」或「公司」）自 2016 年起發布的第 5 份社會責任暨環境、社會及管治（ESG）報告，介紹了中信建投證券 2020 年在積極承擔社會責任、有效管理 ESG 風險與機遇等方面的具體舉措、重點實踐、亮點案例和關鍵績效。

報告範圍

報告主體範圍：中信建投證券股份有限公司及其子公司。

報告時間範圍：如無特別說明，本報告的時間跨度為 2020 年 1 月 1 日至 2020 年 12 月 31 日。

報告發布周期：本報告為年度報告，上一份報告的發布時間為 2020 年 3 月。

編寫參照標準

本報告依據上海證券交易所發布的《關於加強上市公司社會責任承擔工作暨發布〈上海證券交易所上市公司環境信息披露指引〉的通知》、《上海證券交易所上市公司環境信息披露指引》、上市公司 2009 年年度報告工作備忘錄第一號附件二《〈公司履行社會責任的報告〉編制指引》，及香港聯合交易所有限公司發布的《環境、社會及管治報告指引》編制。

內容與數據說明

本報告中所披露的內容和數據主要通過以下方式獲得：

- 公開披露資料
- 基於報告框架的定性與定量公司內部信息採集表

如無特別說明，報告中所涉及貨幣金額均以人民幣列示。

報告版本與獲取途徑

報告版本：本報告同時發布中文簡體、中文繁體和英語版本，所有內容以中文簡體版本為準。

報告獲取：本報告以 PDF 電子文件形式登載於以下網站：

- 上海證券交易所網站（www.sse.com.cn）
- 香港交易及結算所有限公司披露易網站（www.hkexnews.hk）
- 公司網站（www.csc108.com）

報告反饋

如您對本報告內容或公司履行社會責任、管理 ESG 議題方面有任何意見或建議，可以通過以下方式反饋：

電話：010-65608107

傳真：010-65181399

電子郵箱：investorrelations@csc.com.cn



中信建投證券股份有限公司
CSC FINANCIAL CO., LTD.

(於中華人民共和國註冊成立的股份有限公司)
股份代號：6066

地址：北京市東城區朝陽門內大街 188 號

郵編：100010

全國客戶服務電話：95587 400888108

電話：86-10-85130588

傳真：86-10-65186588

www.csc108.com