

香港交易及結算所有限公司及香港聯合交易所有限公司對本公佈的內容概不負責，對其準確性或完整性亦不發表任何聲明，並明確表示，概不就因本公佈全部或任何部份內容而產生或因倚賴該等內容而引致的任何損失承擔任何責任。



MMG LIMITED

五礦資源有限公司

(於香港註冊成立之有限公司)

(股份代號：1208)

截至二零二一年三月三十一日止三個月之

第一季度生產報告

本公佈乃根據香港聯合交易所有限公司證券上市規則（上市規則）第 13.09 條及證券及期貨條例（香港法例第 571 章）第 XIVA 部下的內幕消息條文（定義見上市規則）而發出。

五礦資源有限公司（本公司或 MMG）董事會（董事會）欣然提供截至二零二一年三月三十一日止三個月之第一季度生產報告。

隨文附奉該報告。

承董事會命

五礦資源有限公司

行政總裁兼執行董事

高曉宇

香港，二零二一年四月二十二日

於本公佈日期，董事會由八名董事組成，包括一名執行董事高曉宇先生；四名非執行董事國文清先生（董事長）、焦健先生、張樹強先生及徐基清先生；及三名獨立非執行董事 Peter William Cassidy 博士、梁卓恩先生及陳嘉強先生。

二零二一年第一季度生產報告

截至二零二一年三月三十一日止三個月					
	二零二一年 第一季度	二零二一年 第一季度相 比二零二零 年第一季	二零二一年 第一季度相 比二零二零 年第四季	二零二一年 年初至今	二零二一年 年初至今相 比二零二零 年年初至今
電解銅（噸）					
Kinsevere	12,490	-31%	-29%	12,490	-31%
總計	12,490	-31%	-29%	12,490	-31%
銅（精礦含金屬量，噸）					
Las Bambas	64,401	-12%	-32%	64,401	-12%
Rosebery	437	14%	-1%	437	14%
總計	64,838	-12%	-32%	64,838	-12%
銅總計	77,328	-16%	-32%	77,328	-16%
鋅（精礦含金屬量，噸）					
Dugald River	49,049	38%	-6%	49,049	38%
Rosebery	19,350	11%	8%	19,350	11%
總計	68,399	29%	-3%	68,399	29%
鉛（精礦含金屬量，噸）					
Dugald River	5,675	33%	-25%	5,675	33%
Rosebery	6,751	19%	10%	6,751	19%
總計	12,426	25%	-10%	12,426	25%
鉬（精礦含金屬量，噸）					
Las Bambas	1,123	804%	-15%	1,123	804%
總計	1,123	804%	-15%	1,123	804%

摘要

- 二零二一年第一季度可記錄總工傷事故頻率（TRIF）為每百萬工作小時0.79，較二零二零年全年TRIF（1.38）有所改善。
- 新冠病毒仍為重大健康風險，乃我們的員工及社區的優先注意事項。澳洲的疫情已逐漸穩定，惟剛果及秘魯仍然錄得大規模社區傳播。我們設有嚴格的健康及衛生控制措施，並在此情況下繼續運營。
- 儘管較先前期間為低，銅總產量與計劃一致，達77,328噸，主要由於Las Bambas採礦計劃現行階段礦石品位較低，以及Kinsevere礦山處理庫存礦石所致。

- 預計二零二一年下半年Las Bambas及Kinsevere的產量會上升，全年銅產量指導維持在360,000噸至390,000噸之間。
- 鋅總產量為68,399噸，較去年同期增加29%，得益於Dugald River及Rosebery礦石品位較高以及運營的強勁表現。
- 全年鋅產量指導維持在240,000噸至260,000噸之間。
- 由於較少出現堵路的干擾，季內Las Bambas得以減少礦山庫存，庫存銅精礦含銅由約65,000噸降至約37,000噸。
- 於Las Bambas的Chalcobamba礦坑開始開拓之前，取得政府許可及進行社區對話的工作仍在進行中。仍然預期可於二零二一年第二季度開始該礦坑的實質開拓。
- 現有運營區域周邊的鑽探計劃繼續取得正面成果。
- 鑒於核心商品強勁表現、資產組合自身增長，加之Las Bambas及Dugald River中期前景可觀，預計Kinsevere下一期發展將獲批准、Rosebery延長礦山年限的潛力，MMG對前景抱持樂觀。

商品價格、市場推廣及銷售

商品價格、市場推廣及銷售						
	二零二一年第 一季	季度—平均 二零二零年第 四季度	二零二零年第 一季	二零二一年第 一季	季度—收盤 二零二零年第 四季度	二零二零年第 一季
金屬價格						
銅（美元/磅）	3.86	3.25	2.56	4.01	3.51	2.18
金（美元/盎司）	1,796	1,875	1,583	1,688	1,891	1,607
鉛（美元/磅）	0.92	0.86	0.84	0.89	0.89	0.78
鋁（美元/磅）	11.32	9.01	9.64	11.05	10.03	8.43
銀（美元/盎司）	26.26	24.39	16.90	24.00	26.49	13.93
鋅（美元/磅）	1.25	1.19	0.97	1.27	1.24	0.85

資料來源：鋅、鉛及銅：倫敦金屬交易所現金結算價；鋁：普氏能源資訊；金及銀：倫敦金銀市場協會。

於二零二一年第一季度，鑒於預期各地政府實施的刺激措施以及過渡至電氣化及可再生能源的過程將於未來數年帶動基本金屬的需求，商品表現依舊強勁。

季內，由於預期中國的刺激措施將加大二零二一年的需求，中國以外的經濟體亦隨著開始接種新冠病毒疫苗開始復甦，且美元匯率繼續受壓，銅價達到九年來高位。

銅精礦現貨市場仍然緊張，季內處理費用持續下跌。與年度處理費/精煉費基準價格 59.5 美元/5.95 美仙相比，現貨市場價格下行至 30 美元/3.00 美仙以下，反映中國冶煉廠需求強勁。

由於預計基礎設施建設及生產製造活動增多令鋅及鉛的消耗量上升，投資者對鋅及鉛仍然抱持正面看法。

季初南美洲因新冠病毒實施新一輪封城措施，使精礦供應風險再度出現，現貨鋅精礦及鉛精礦處理費用於第一季度持續下跌。由於中國致力減低能源用量及碳排放，內蒙古數個主要鉛鋅礦山停工，中國本地精礦供應亦有所減少。本地精礦

供應減少，加上金屬價格持續高企，加劇中國冶煉廠對進口精礦的爭奪。因此，現貨鋅精礦及鉛精礦處理費用分別為 70 美元/乾公噸及 90 美元/乾公噸。

據報道，泰克資源在無價格分享機制條件下與高麗亞鉛及嘉能可達成了 159 美元/乾公噸的二零二一年年度鋅精礦基準處理費用，大幅低於二零二零年年度鋅精礦基準處理費用 299.75 美元/乾公噸，反映出目前市場形勢嚴峻，且預期此局面將於未來數年持續。

臨時定價

下表載列於二零二一年七月底已出售但維持臨時定價的含金屬量概要，以及預期開出最終定價發票時釐定最終平均定價的月份。

	二零二一年四月一日待定價				總計
	二零二一年四月	二零二一年五月	二零二一年六月	二零二一年七月	
銅 (噸)	161	16,307	36,729	34,729	87,452
金 (盎司)	7,710	1,703	1,626	586	11,624
鉬 (磅)	378	137			515
銀 (盎司)	495,007	325,180	123,836	36,257	980,280
鋅 (噸)	14,438				14,438

運營

LAS BAMBAS

	LAS BAMBAS				
	二零二一年 第一季度	二零二一年 第一季度 相比 二零二零年 第一季度	二零二一年 第一季度 相比 二零二零年 第四季度	二零二一年 年初至今	二零二一年 年初至今 相比 二零二零年 年初至今
銅 (噸)	64,401	-12%	-32%	64,401	-12%
鉬 (噸)	1,123	804%	-15%	1,123	804%

第一季度運營表現

銅產量 64,401 噸與計劃一致，惟此產量低於過往期間，主要原因包括 Ferrobamba 礦坑現階段開採的礦石品位較低（0.6%相比去年同期的 0.8%），處理部分庫存礦石，以及因礦石特徵較為不利，導致選礦廠回收率較低（84.5%相比去年同期的 87.8%）。預計二零二一年餘下時間會提高銅產量，首先是 Ferrobamba 礦坑由第二季度提高採礦量及品位，其後 Chalcobamba 礦坑於二零二一年下半年出產較高品位礦石。

鉬產量較去年同期增加，反映二零二零年六月完成去瓶頸工作後，鉬生產設施持續達產。

秘魯正受第二波新冠病毒疫情所影響，高峰時期社區傳播水平與二零二零年年中相若。Las Bambas 繼續向地方社區提供支援，並繼續要求僱員及分包商嚴格遵守健康守則。

由於礦山及當地社區提供的符合新冠病毒防控規程的安全住所增加，Las Bambas 礦山現場勞動力約達正常水平的 90%。此等措施讓運營得以穩定維持，選礦處理量與二零二零年下半年的水平一致。

社區及運輸物流最新消息

第一季度較少出現堵路干擾情況，因此在較長時間內運輸可以按其原有能力運作，季內礦山的存貨水平得以由銅精礦含銅約 65,000 噸減少至約 37,000 噸。該等精礦庫存於季末價值約為 330 百萬美元，將於二零二一年第二季度內採取一切措施，以盡快出清該等存貨。

秘魯自二零二零年底起經歷一連串政治動盪，於二零二零年十一月發生彈劾時任總統，其繼任人後亦辭職。目前全國大選正在進行，預期有關政治亂局將持續直至大選最終結果於二零二一年六月出爐為止。

展望

二零二一年全年銅精礦含銅產量預計仍介乎 310,000 噸至 330,000 噸，而 C1 成本指導仍為 1.10 至 1.20 美元/磅，與之前指導一致。

Chalcobamba 礦坑的正式許可仍然受新冠疫情影响及秘魯的整體政治環境而遭延誤。目前預計將於二零二一年第二季度取得許可，而本公司亦繼續採取措施於區內落實社區參與。預期礦坑最快將於二零二一年第二季開始實質性開拓，並於其後不久採出首批礦石。

繼 Chalcobamba 開發、對開採設備及第三座球磨機的投資，預計平均產量將於未來四年期間（二零二二年至二零二五年）增至 400,000 噸。

KINSEVERE

KINSEVERE					
	二零二一年 第一季度	二零二一年 第一季度 相比 二零二零年 第一季度	二零二一年 第一季度 相比 二零二零年 第四季度	二零二一年 年初至今	二零二一年 年初至今 相比 二零二零年 年初至今
電解銅（噸）	12,490	-31%	-29%	12,490	-31%

第一季度表現

Kinsevere 於二零二一年第一季度生產電解銅 12,490 噸，與計劃一致，但較去年同期低 31%。

誠如先前所述，Kinsevere 採礦活動已暫停，而季內磨機的給料主要來自現有礦石庫存及第三方。產量下跌的主要原因為庫存礦石品位較低，符合預期。磨礦處理量較去年同期減少 2%，主要由於處理未壓碎頑石以補足礦石品位所致。

展望

與先前指導一致，二零二一年的電解銅產量預期介乎 50,000 至 60,000 噸，C1 成本則介乎 2.15 至 2.25 美元/磅。這反映了假設本公司將於二零二一年餘下時間及二零二二年恢復開採剩餘氧化礦資源並達產，並於未來數年內過渡至開採及處理硫化礦石的礦山計劃。Kinsevere 下一期開發將可延長其礦山年限，於未來年間恢復至較高的銅產量，並將鈷生產引入 MMG 的產品組合。此項目是否進行仍有待 MMG 董事會批准。由於持續進行的項目優化工作以及本地監管考慮，預期將於二零二一年第二季度就有關項目作出決定。

MMG 將繼續投資於區域勘探計劃，重點關注 Kinsevere 礦山 周圍 50 公里半徑內的新發現。

DUGALD RIVER

DUGALD RIVER					
	二零二一年 第一季度	二零二一年 第一季度 相比 二零二零年 第一季度	二零二一年 第一季度 相比 二零二零年 第四季度	二零二一年 年初至今	二零二一年 年初至今 相比 二零二零年 年初至今
精礦含金屬量					
鋅 (噸)	49,049	38%	-6%	49,049	38%
鉛 (噸)	5,675	33%	-25%	5,675	33%

第一季度表現

Dugald River 於第一季度生產鋅精礦含鋅 49,049 噸，較去年同期高 38%，此乃由於所選礦石增加（13%）、鋅礦石品位上升（15%）及回收率上升（6%）所致。礦石品位上升乃由於採礦表現改善、剝採方法改善以減少浪費以及採礦順序改善所致。隨着保障磨機礦石給料供應穩定的礦山新礦段的開發，第二季度將繼續進行減少浪費、提高地下環境穩定度及改進採礦順序的工作。

透過持續專注於選礦處理表現及優化工藝流程，第一季度回收率再創新高，並使自二零一八年年中投產以來，礦山整體表現持續穩步改進。

展望

與先前指導一致，Dugald River 二零二一年的鋅精礦含鋅產量預期介乎 180,000 至 190,000 噸。C1 成本預期為 0.70 至 0.75 美元/磅，反映了二零二一年現行的處理費用低廉，惟部分被澳元兌美元匯率的升幅抵銷。

Dugald River 繼續以實現可持續的年採礦能力兩百萬噸及鋅產量於二零二二年前達到每年 200 千噸為目標。

ROSEBERY

ROSEBERY					
	二零二一年 第一季度	二零二一年 第一季度 相比 二零二零年 第一季度	二零二一年 第一季度 相比 二零二零年 第四季度	二零二一年 年初至今	二零二一年 年初至今 相比 二零二零年 年初至今
精礦含金屬量					
鋅 (噸)	19,350	11%	8%	19,350	11%
鉛 (噸)	6,751	19%	10%	6,751	19%
銅 (噸)	437	14%	-1%	437	14%

第一季度表現

Rosebery 於二零二一年第一季度生產鋅精礦含鋅 19,350 噸及鉛精礦含鉛 6,751 噸，較去年同期的鋅及鉛產量上升 11% 及 19%，主要由於二零二零年底採礦次序有變使得採礦活動暫時過渡至較高品位的回採面，導致已處理礦石品位上升所致。銅、金及銀的產量分別較去年同期上升 14%、31%及 23%。

展望

與先前指導一致，MMG 預期於二零二一年生產鋅精礦含鋅 60,000 至 70,000 噸。估計 C1 成本為 0.00 至 0.10 美元／磅，此範圍仍然對副產品金屬產量及價格敏感。該等範圍反映本公司儘管面對遠期品位下降及與較深處運營相關的成本較高，仍然有能力繼續有效率地營運該礦山並使產出最大化。

Rosebery 的資源擴展及近礦鑽探於二零二一年第一季度持續進行。結果繼續顯示資源有進一步延展的潛力，而本公司會繼續就延長礦山壽命的方案及可持續的長期尾礦管理方案進行研究。

地質科學及勘探發現

Las Bambas

於二零二一年第一季度在 Las Bambas 完成的鑽探工作集中於 Chalcobamba 西南區，並繼續擴展及證實較早前所報告的近地表的矽卡岩及斑岩銅礦體（見圖 1）。該等鑽孔是以水文地質、岩土工程和圈定無礦範圍為目的並貫穿礦體的進行中的鑽探計劃的一部分。現有鑽探區域限制了對所有勘探靶向的驗證，以及對礦化帶真實寬度的驗證。於獲得新的區域許可前，將在現有區域繼續鑽探，預計新的勘探區域將於二零二一年第二季度獲批。

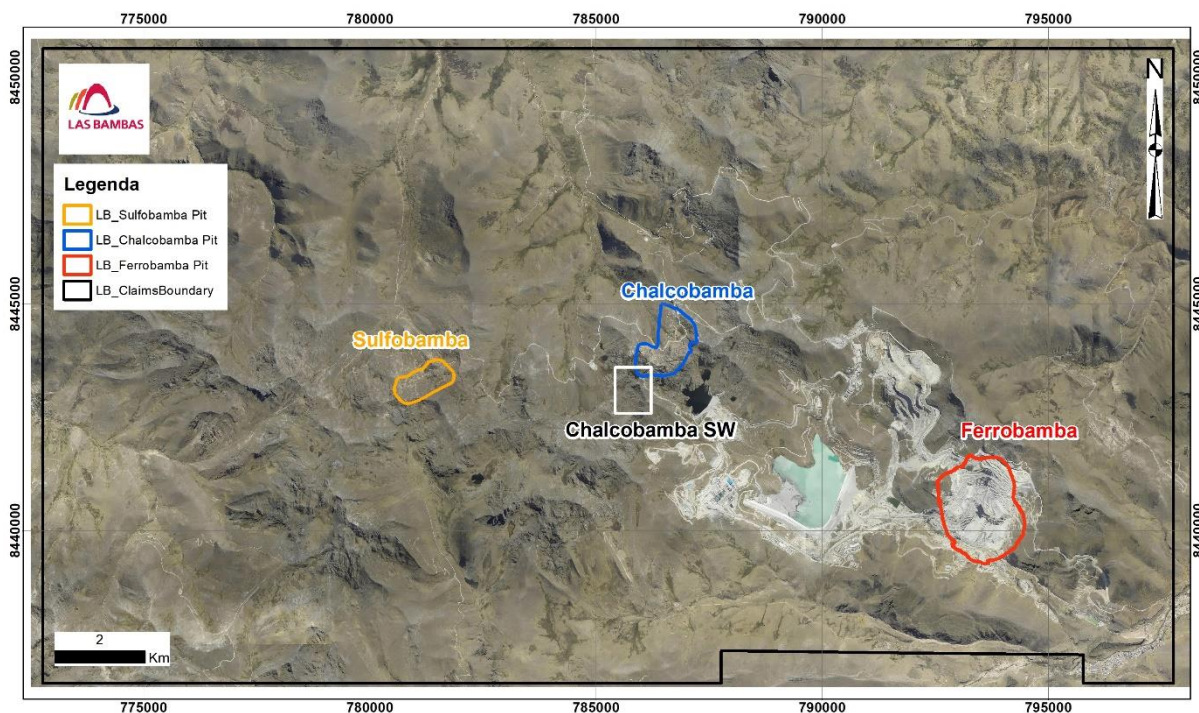


圖 1：Las Bambas 儲量及資源量位置採礦特許權及 Chalcobamba 西南勘探區簡圖。

Kinsevere

於二零二一年第一季度，勘探活動繼續集中於開發邊部氧化銅礦床，以及針對 Kinsevere 礦山周圍約 50 公里範圍內的測試階段的探礦項目（「RAD50」），其可能適合在 Kinsevere 選廠進行經濟利用及加工，另外還有一個處於探礦測試階段的區域項目。

迄今的勘探工作包括兩個處於資源圈定階段的項目（包括 Sokoroshe II 及 Mwepu）以及兩個處於探礦測試階段的項目（包括 Shandwe 及 Tshangalele）的有關數據分析、詮釋、審閱及二零二一年野外作業季的計劃等。

Sokoroshe II 邊部礦體已結合控制及推斷的氧化物及硫化物礦產資源量 3.2 百萬噸@1.9%銅及 0.46%鈷。已計劃進行 2,500 米的金剛石鑽探，以圈定礦體南部的延伸。礦體南部擁有豐富的鈷，預期對 Sokoroshe II 整體銅及鈷礦產資源量而言具重要影響。

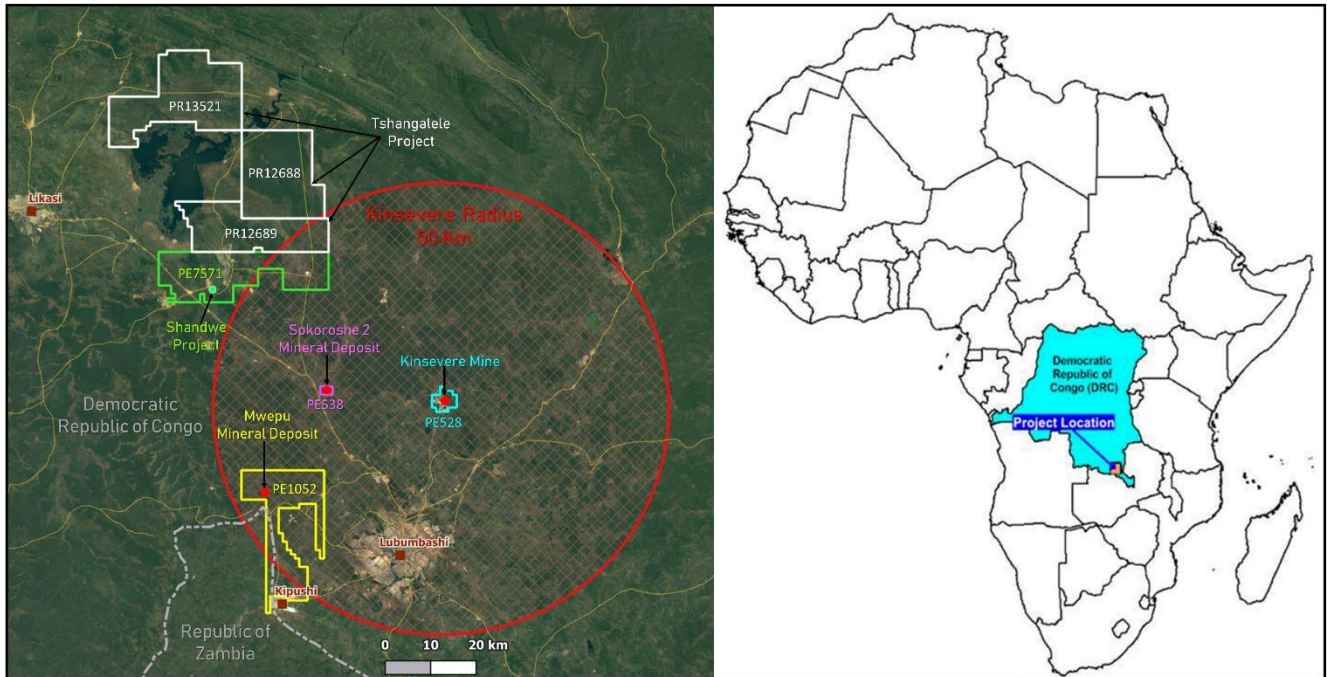


圖2：剛果勘探項目。

Dugald River

雨季限制了二零二一年第一季度的野外作業，期間工作主要集中於準備二零二一年的鑽探計畫。誠如先前所披露，近礦鑽孔計劃指出鋅礦化區域部分較先前建模為闊。此發現有待持續研究，但提高了對未來數年 Dugald River 礦山壽命得以延長或產量增加的預期。

Rosebery

就二零二一年第一季度而言，入礦鑽探工作仍然集中於資源轉化及資源延伸。資源轉化計劃按預期進行，以 U 礦脈及 JRS 礦脈群礦化為目標（如圖 3 所示）。資源延伸計劃亦顯示取得正面成果，正在 V 南部、H 及 P 礦脈進行。Y 北部目標的鑽探工作於本季度內終止，原因為礦化區間較預期薄弱。V 北部及北部深層目標將於未來數個月內開展額外資源延伸計劃。該等計劃的目標為額外礦物向下延伸及延伸至過往已開採的區域。

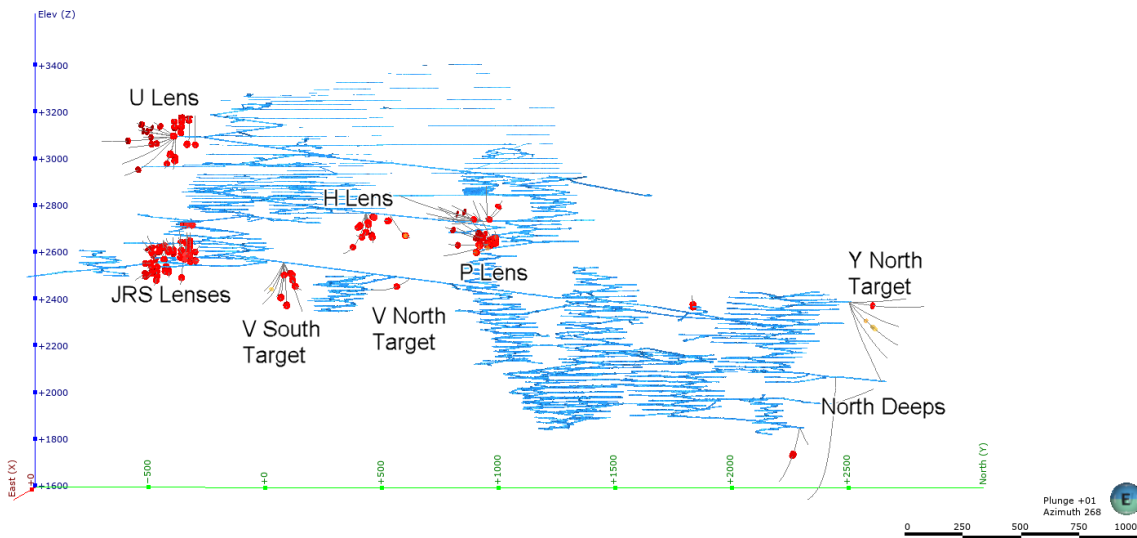


圖3：Rosebery礦山 - 西向，顯示礦脈位置及重大區間。分析資料（如有）以紅點顯示，而重大區間則來自描述性記錄（以橙色顯示）。

公司最新消息

二零二一年財務業績更新

MMG 於二零二一年三月四日公佈其二零二零年財務業績，二零二零年財務業績受鋅價格下降、新冠疫情影響以及社區不穩導致 Las Bambas 銷量下降等因素影響。此影響被 Kinsevere 產量改善、Dugald River 經營表現創紀錄、銅以及貴金屬價格上升以及融資成本下降等因素所抵銷。經營業務產生淨現金流增加 19% 至 1,358.2 百萬美元，因而借款額得以減少 453.3 百萬美元。權益持有人應佔稅後淨虧損為 64.7 百萬美元，較二零一九年有所改善。

LAS BAMBAS 稅務更新

於二零二一年二月十九日，MMG 宣佈 Minera Las Bambas S.A. (MLB) 已收到二零一五年稅務年度總額為約 149 百萬美元的評稅通知（二零一五年評稅）及二零一四年稅務年度剩餘總額為 13 百萬美元的評稅通知（二零一四年補充評稅）。二零一五年評稅以及二零一四年補充評稅是基於有關 MLB 於二零一四年稅務年度部分時間段內若干貸款所支付費用的預扣稅的評稅之二零一四年初步評稅（於二零二零年八月三日宣佈）中 SUNAT 根據秘魯所得稅法（秘魯所得稅法）作出相同的詮釋，即 MLB、MMG 及 MMG 之最終控股股東中國五礦集團有限公司（中國五礦）與貸方有關聯，乃由於 (a) MLB、MMG 及中國五礦與中國政府；及 (b) 貸方與中國政府之間存在若干指稱的連繫所致。

MLB 不同意 SUNAT 就秘魯所得稅法所作的有關詮釋及應用。MLB 已就二零一四年初步評稅和二零一四年補充評稅提出上訴，並有意就二零一五年評稅提出上訴，且在上訴得出決議之前不會向 SUNAT 支付所評稅金額。據我們所知，於秘魯司法系統進行上訴或需時多年方可達致解決。

鑒於 MLB 擬進行上訴及根據本集團稅務及法律顧問的意見，本公司不擬於綜合財務報表就任何評稅金額確認負債。

公司資料

墨爾本辦事處

Level 23, 28 Freshwater Place Southbank
Victoria 3006, Australia
電話 +61 3 9288 0888

香港辦事處

香港九龍尖沙咀漆咸道南 79 號中國五礦大廈 12 樓 1208 室
電話 +852 2216 9688

通訊地址

GPO Box 2982, Melbourne, Victoria, 3001, Australia

五礦資源有限公司執行委員會

高曉宇，行政總裁兼執行董事
Ross CARROLL，首席財務官
李連鋼，執行總經理－澳洲及商務
Troy HEY，執行總經理－企業關係
魏建現，執行總經理－美洲

股份過戶登記處

香港中央證券登記有限公司
香港皇后大道東 183 號合和中心 17 樓

重要日期

二零二一年五月二十日－股東週年大會
詳情請聯絡以下公司事務部。

投資者及媒體查詢

Brent WALSH

公司發展總監
電話 +61 3 9284 4170
電郵 InvestorRelations@mmg.com

Maggie QIN

公司事務總監
電話 +61 3 9288 0818
電郵 CorporateAffairs@mmg.com

中文：

Sandra GUAN

利益相關方關係總經理
電話 +852 2 216 9608
手機 +86 138 0133 6818
電郵 ChinaRelations@mmg.com

附錄一 指導

二零二一年指導概要		
	二零二一年指導	二零二零年實際
Las Bambas		
銅 - 產量	310,000 至 330,000 噸	311,020 噸
銅 - C1成本	1.10 至 1.20 美元/磅	1.00 美元/磅
Dugald River		
鋅 - 產量	180,000 至 190,000 噸	177,704 噸
鋅 - C1成本	0.70 至 0.75 美元/磅	0.70 美元/磅
Kinsevere		
銅 - 產量	50,000 至 60,000 噸	72,007 噸
銅 - C1成本	2.15 至 2.25 美元/磅	1.81 美元/磅
Rosebery		
鋅 - 產量	60,000 至 70,000 噸	67,393 噸
鋅 - C1成本	0.00 至 0.10 美元/磅	0.01 美元/磅

附錄一產量

LAS BAMBAS								
		截至該月止季度				年初至今		
		二零二零年 三月	二零二零年 六月	二零二零年 九月	二零二零年 十二月	二零二一年 三月	二零二一年 三月	二零二零年 三月
已開採礦石 - 銅	噸	9,600,874	10,734,366	17,547,304	20,117,301	13,850,211	13,850,211	9,600,874
已處理礦石 - 銅	噸	9,898,899	9,815,438	12,643,970	12,826,088	12,206,629	12,206,629	9,898,899
廢石開採量	噸	35,696,212	30,803,477	36,191,289	34,793,489	35,254,426	35,254,426	35,696,212
銅								
已開採礦石 - 品位	%	0.87	0.70	0.68	0.71	0.57	0.57	0.87
已處理礦石 - 品位	%	0.84	0.70	0.76	0.86	0.63	0.63	0.84
回收率	%	87.8	85.6	87.9	86.5	84.5	84.5	87.8
生產								
銅精礦	噸	199,411	179,692	244,328	269,420	196,436	196,436	199,411
品位	%	36.77	32.49	34.42	35.35	32.78	32.78	36.77
含量	噸	73,319	58,378	84,086	95,236	64,401	64,401	73,319
銷售								
精礦總銷量	噸	217,013	179,394	229,626	277,498	216,773	216,773	217,013
已銷售產量中應付金屬量	噸	76,262	58,373	76,037	93,594	70,426	70,426	76,262
金及銀								
已銷售產量中應付金屬量 - 金	盎司	24,654	14,944	15,455	17,808	13,520	13,520	24,654
已銷售產量中應付金屬量 - 銀	盎司	1,146,899	729,607	964,886	1,251,480	877,350	877,350	1,146,899
鉬								
生產								
鉬精礦	噸	273	1,156	2,461	2,777	2,387	2,387	273
品位	%	45.55	47.41	47.97	47.33	47.05	47.05	45.55
已生產總金屬量	噸	124	548	1,180	1,315	1,123	1,123	124
銷售								
已銷售總產量	噸	200	539	2,056	2,686	2,506	2,506	200
已銷售產量中應付金屬量	噸	93	252	982	1,282	1,183	1,183	93

KINSEVERE								
截至該月止季度							年初至今	
		二零二零年 三月	二零二零年 六月	二零二零年 九月	二零二零年 十二月	二零二一年 三月	二零二一年 三月	二零二零年 三月
已開採礦石 - 銅	噸	383,158	625,164	917,287	0	20,075	20,075	383,158
已處理礦石 - 銅	噸	565,148	628,813	613,888	641,004	552,631	552,631	565,148
廢石開採量	噸	2,355,250	3,480,273	2,937,685	0	0	0	2,355,250
銅								
已開採礦石 - 品位	%	2.87	2.66	2.28	0.00	3.81	3.81	2.87
已處理礦石 - 品位	%	3.35	3.15	3.03	2.82	2.37	2.37	3.35
回收率	%	94.0	95.5	95.8	96.4	95.5	95.5	94.0
生產								
已生產總金屬量 - 電解	噸	18,207	18,298	18,022	17,479	12,490	12,490	18,207
銷售								
已銷售總產量 - 電解	噸	17,874	18,036	17,650	17,228	12,278	12,278	17,874
已銷售產量中應付金屬量 - 電解	噸	17,874	18,036	17,650	17,228	12,278	12,278	17,874

DUGALD RIVER								
		截至該月止季度				年初至今		
		二零二零年 三月	二零二零年 六月	二零二零年 九月	二零二零年 十二月	二零二一年 三月	二零二一年 三月	二零二零年 三月
已開採礦石	噸	462,570	483,165	541,796	495,458	449,772	449,772	462,570
已處理礦石	噸	443,378	504,255	481,540	529,499	501,149	501,149	443,378
鋅								
已開採礦石 - 品位	%	9.97	10.28	10.91	11.00	11.65	11.65	9.97
已處理礦石 - 品位	%	9.56	10.00	10.89	11.23	11.02	11.02	9.56
回收率	%	83.8	86.6	87.9	88.2	88.8	88.8	83.8
生產								
鋅精礦	噸	72,846	89,468	93,829	105,701	97,715	97,715	72,846
品位	%	48.74	48.81	49.11	49.62	50.20	50.20	48.74
含量	噸	35,505	43,672	46,081	52,446	49,049	49,049	35,505
銷售								
已銷售總產量	噸	83,429	95,636	88,723	103,878	89,069	89,069	83,429
已銷售產量中應付金屬量	噸	33,881	39,036	36,469	43,187	37,355	37,355	33,881
鉛								
已開採礦石 - 品位	%	1.63	1.71	1.94	2.22	1.86	1.86	1.63
已處理礦石 - 品位	%	1.55	1.69	1.95	2.22	1.81	1.81	1.55
回收率	%	62.2	65.3	68.2	64.8	62.5	62.5	62.2
生產								
鉛精礦	噸	7,622	10,395	11,488	14,378	10,267	10,267	7,622
品位	%	56.11	53.58	55.72	52.86	55.28	55.28	56.11
含量	噸	4,277	5,569	6,401	7,601	5,675	5,675	4,277
銷售								
已銷售總產量	噸	10,431	10,213	10,029	13,724	9,933	9,933	10,431
已銷售產量中應付金屬量	噸	5,735	5,234	5,366	6,966	5,091	5,091	5,735
銀								
已處理礦石 - 品位	克/噸	66.95	56.69	46.18	55.26	47.94	47.94	66.95
		337446.864	354942.093	352433.676	472020.993	345824.735	345824.735	337446.864
		5709.062	17386.083	8904.663	34342.851	25693.052	25693.052	5709.062
已銷售產量中應付金屬量	盎司	343,156	372,328	361,338	506,364	371,518	371,518	343,156

ROSEBERY								
		截至該月止季度					年初至今	
		二零二零 年 三月	二零二零 年 六月	二零二零 年 九月	二零二零 年 十二月	二零二一 年 三月	二零二一 年 三月	二零二零 年 三月
已開採礦石	噸	221,522	237,379	265,771	266,453	246,416	246,416	221,522
已處理礦石	噸	234,415	238,232	264,427	242,644	228,317	228,317	234,415
鋅								
已開採礦石 - 品位	%	8.91	7.82	7.84	8.75	8.67	8.67	8.91
已處理礦石 - 品位	%	8.60	8.13	7.19	8.77	9.88	9.88	8.60
回收率	%	86.6	84.9	81.6	84.5	85.7	85.7	86.6
生產								
鋅精礦	噸	32,363	30,277	28,845	33,578	36,629	36,629	32,363
品位	%	53.93	54.30	53.82	53.53	52.83	52.83	53.93
含量	噸	17,452	16,442	15,525	17,974	19,350	19,350	17,452
銷售								
已銷售總產量	噸	31,744	35,796	29,771	36,801	29,798	29,798	31,744
已銷售產量中應付金屬量	噸	14,817	16,644	13,661	17,048	13,619	13,619	14,817
鉛								
已開採礦石 - 品位	%	3.31	3.19	3.54	3.12	3.12	3.12	3.31
已處理礦石 - 品位	%	3.20	3.23	3.27	3.46	3.68	3.68	3.20
回收率	%	75.5	66.6	73.4	73.1	80.3	80.3	75.5
生產								
鉛精礦	噸	9,155	8,613	10,148	10,145	11,515	11,515	9,155
品位	%	61.90	59.45	62.60	60.45	58.63	58.63	61.90
含量	噸	5,666	5,120	6,353	6,133	6,751	6,751	5,666
銷售								
已銷售總產量	噸	5,912	11,260	8,441	12,227	6,606	6,606	5,912
已銷售產量中應付金屬量	噸	3,426	6,498	4,812	7,050	3,828	3,828	3,426

ROSEBERY (續)								
		截至該月止季度					年初至今	
		二零二零年三月	二零二零年六月	二零二零年九月	二零二零年十二月	二零二一年三月	二零二一年三月	二零二零年三月
已開採礦石	噸	221,522	237,379	265,771	266,453	246,416	246,416	221,522
已處理礦石	噸	234,415	238,232	264,427	242,644	228,317	228,317	234,415
銅								
已開採礦石 - 品位	%	0.24	0.20	0.24	0.31	0.34	0.34	0.24
已處理礦石 - 品位	%	0.25	0.23	0.22	0.28	0.34	0.34	0.25
回收率	%	64.6	63.4	61.1	64.1	56.9	56.9	64.6
生產								
銅精礦	噸	2,143	2,019	2,085	2,576	2,580	2,580	2,143
品位	%	17.95	17.39	17.32	17.08	16.95	16.95	17.95
含量	噸	385	351	361	440	437	437	385
銷售								
已銷售總產量	噸	1,557	3,367	1,932	2,405	2,799	2,799	1,557
已銷售產量中應付金屬量	噸	271	584	316	391	460	460	271
其他金屬								
已處理礦石 - 金	克/噸	1.4	1.8	1.5	1.6	1.6	1.6	1.4
已處理礦石 - 銀	克/噸	113.4	125.8	120.7	128.7	129.8	129.8	113.4
回收率 - 金	%	23.6	22.7	23.0	28.0	6.7	6.7	23.6
生產								
金錠	盎司	3,026	4,837	4,664	5,484	4,433	4,433	3,026
含量 - 金	盎司	1,816	2,767	2,774	3,279	2,372	2,372	1,816
含量 - 銀	盎司	993	1,428	1,775	1,941	1,218	1,218	993
銷售								
已銷售金錠	盎司	3,447	2,426	6,369	4,416	4,812	4,812	3,447
已銷售產量中應付金屬量 - 金	盎司	5,980	11,604	9,949	8,943	8,145	8,145	5,980
已銷售產量中應付金屬量 - 銀	盎司	408,630	942,791	607,605	783,856	534,252	534,252	408,630