



凱知樂

kidsland international holdings limited

凱知樂國際控股有限公司

(於開曼群島註冊成立的有限公司)

(股份代號：2122)

kidsland
international




2020
年報



目錄

公司資料	2
主席報告書	3
董事及高級管理層	5
管理層討論及分析	9
董事會報告	17
環境、社會及管治報告	31
企業管治報告	45
獨立核數師報告	59
綜合損益及其他全面收益表	64
綜合財務狀況表	65
綜合權益變動表	67
綜合現金流量表	68
綜合財務報表附註	69
五年財務概要	132



公司資料

董事會

執行董事

李澄曜先生(主席兼行政總裁)
洪誠明先生
仲梅女士

非執行董事

杜平先生
段蘭春女士

獨立非執行董事

鄭毓和先生
黃嘉純先生
林家禮博士

審核委員會

鄭毓和先生(主席)
黃嘉純先生
林家禮博士

薪酬委員會

黃嘉純先生(主席)
李澄曜先生
鄭毓和先生

提名委員會

林家禮博士(主席)
鄭毓和先生
黃嘉純先生

公司秘書

郭兆文黎刹騎士勳賢(於2021年1月27日辭任)
陳巧麗女士(於2021年1月27日獲委任)

授權代表

李澄曜先生
郭兆文黎刹騎士勳賢(於2021年1月27日終止擔任)
陳巧麗女士(於2021年1月27日獲委任)

獨立核數師

羅兵咸永道會計師事務所
執業會計師
註冊公眾利益實體核數師
香港中環
太子大廈22樓

註冊辦事處

Second Floor, Century Yard
Cricket Square, P.O. Box 902
Grand Cayman, KY1-1103
Cayman Islands

中華人民共和國(「中國」)總部及主要營業地點

中國
北京
朝陽區
酒仙橋路20號
頤堤港9樓

香港主要營業地點

香港灣仔
謝斐道391-407號
新時代中心28樓

開曼群島股份過戶登記總處

Tricor Services (Cayman Islands) Limited
Second Floor, Century Yard
Cricket Square, P.O. Box 902
Grand Cayman, KY1-1103
Cayman Islands

香港股份過戶登記分處

卓佳證券登記有限公司
香港
皇后大道東183號
合和中心54樓

主要往來銀行

香港

中國銀行(香港)有限公司
華僑永亨銀行有限公司

中國

中國建設銀行
中國民生銀行
星展銀行
中國工商銀行

法律顧問(香港法律)

龍炳坤、楊永安律師行

公司網址

www.kidslandholdings.com
(此網站的資料並不構成本報告的一部分)

股份代號

2122

每手買賣單位

2,000股

主席報告書

本人欣然報告，我們即將迎來希望的曙光。儘管面臨突發的新型冠狀病毒病（「COVID-19」）及其於2020年全年的持續影響，我們仍於截至2020年12月31日止六個月（「2020年下半年」）錄得除稅後純利約人民幣5.5百萬元。此乃凱知樂國際控股有限公司及其附屬公司（「本公司」，統稱「本集團」）自2018年1月1日以來任何六個月期間首次錄得除稅後純利。

2020年是難忘的一年，我們一直不懈努力地優化我們的營運及存貨，以處理COVID-19帶來的極大影響。然而，我們亦一直專注於執行2019年年報所載的轉虧為盈計劃以及數碼化的諸多工作及以客為本的戰略藍圖。

在數碼化的議程上，我們宣佈與微軟建立夥伴關係，並通過微軟智能雲，成為中國內地數碼轉型的微軟模範領導者。透過應用微軟的智能雲方案，我們將於一段時間內構建一個連結供應鏈、銷售、零售及財務的綜合資訊系統，有效整合內地業務營運的各個範疇。於中國內地及香港，我們均已採取因地制宜策略，以有效整合線上及線下客戶旅程。例如，在中國內地，我們通過與天貓同城購及微信小程序的合作，加大線上線下營運的整合力度。若干跨不同線上商店及線下商舖的會員基礎正在透過針對性的工具及技術進行整合及啟動，以推動流量及培養客戶忠誠度。於不同的電商平台進行特定品牌擴張，特別是抖音、小紅書及嗶哩嗶哩等內容驅動型平台，以接觸到中國內地更多目標客戶。於香港，本集團與Omnichat合作，利用社交商務技術透過即時通訊移動應用（例如WhatsApp）為客戶提供溝通及交易的輕鬆體驗。於2020年8月，本集團於香港推出樂高認證線上商店（<https://LEGO.kidslandgroup.com>），作為線上線下整合策略的一部分。

於2020年9月，我們於香港推出多品牌潮流及收藏玩具平台kkplus kidsland，提供獨特的產品類別及藝術館式的購物體驗。所提供的產品不僅包括本地品牌，亦包括國際品牌，涉及知名卡通或電影人物及廣泛的創意主題。kkplus kidsland已迅速與國際知名高端時裝店及網上時裝商店合作，以進一步擴展其分銷網絡。短期內計劃在香港擴展kkplus kidsland，並進一步擴展至中國內地。作為本集團以潮流玩具品類來創造增長動力的一部分，香港的團隊將利用kkplus kidsland積極打入高速增長的有趣及時尚玩具市場。得益於我們於香港開設第5家樂高認證專門店及kkplus kidsland，我們於2020年來自香港及海外地區的收入（分部間抵銷後）與去年同期對比增加14.2%。

於2020年11月，我們宣佈其與騰訊視頻及原力動畫進行策略性合作，聯合投資、開發、營運《故宮裡的大怪獸》真人動畫劇集第一季《洞光寶石的秘密》。我們將負責有關該動畫劇集的玩具及周邊產品的授權工作。憑借騰訊視頻的龐大流量、原力動畫的頂尖創製能力以及凱知樂的多元化全渠道銷售體系，整合線上線下資源，推廣現代中華文化。

是次合作融合投資、開發及營運，創造中國首見的創新IP合作模式。我們為此模式帶來的價值在於其直接營運的競爭優勢、線上線下結合的銷售網絡及跨類別產品之定位。凱知樂及我們的玩具品牌夥伴將為此動畫劇集的玩具產品推出一系列營銷及推廣活動及巡迴展覽，並支持其線上線下全渠道推廣及營運。此營運模式確保與觀眾及消費者的緊密溝通及互動，洞察消費者需求，創造品牌價值。此業務板塊將為我們帶來新的收入來源，以及提高我們的盈利能力。我們正在組建團隊，加快授權業務及自有產品的開發。

最後，本人衷心感謝我們團隊於穩定業務並設法發展及推動業務方面所作出的極大努力。2021年乃本集團成立20週年的華誕之年，我們已於2020年見證轉型的初步成效。於2021年，我們將努力實現目標，為下一個20年奠定基礎。

主席
李澄曜

香港，2021年3月30日

董事及高級管理層

董事

執行董事

李澄曜先生，65歲，於2017年獲委任為執行董事。彼亦為主席、行政總裁兼薪酬委員會成員。李先生為本集團創辦人，主要負責本集團的整體管理、策略及營運。成立本集團前，李先生從事玩具製造，並已於該行業獲得28年經驗。李先生於1979年11月取得香港大學頒授的文學士學位。彼自2019年4月起為東華三院之董事。

洪誠明先生，44歲，於2019年1月1日獲委任為執行董事。洪先生於2018年9月11日加入本集團擔任助理行政總裁兼首席財務官。洪先生主要負責本集團的策略性發展及企業財務管理。加入本集團前，洪先生於投資銀行及企業銀行獲得逾18年經驗。彼曾任職多家金融機構，包括星展銀行、摩根士丹利及花旗集團。彼曾於亞太地區領導多項重大的首次公開發售、資本市場集資及策略性併購交易。洪先生畢業於倫敦大學，獲得經濟學學士學位，並獲得劍橋大學經濟及金融碩士學位。

仲梅女士，50歲，於2017年獲委任為執行董事。彼為廣州智樂的董事總經理，負責管理本集團的中國內地營運，同時亦擔任多家本集團附屬公司的董事。於2001年7月加入本集團前，仲女士於1999年3月至2001年6月在北京京港嘉寧商業有限責任公司(一家品牌玩具分銷商)擔任銷售及市場推廣總監，管理該公司海外業務的組織發展、銷售以及市場營運。於1993年11月至1999年2月，仲女士於Santa Fe Group A/S的全資附屬公司East Asiatic Company (China) Limited(寶隆洋行(中國)有限公司)擔任玩具分部的全國業務經理，同樣負責管理該公司海外業務的組織發展及營運。仲女士於1992年7月取得中國民航大學頒授的英文學士學位及於2005年9月取得中歐國際工商學院頒授的高級工商管理碩士學位。

非執行董事

杜平先生，50歲，於2017年獲委任為非執行董事。彼自2005年7月起一直為Lovable Holdings Limited的財務總監，負責財務報告及管理。杜先生於1993年7月取得首都經濟貿易大學頒授的會計學士學位，及於2000年8月取得新加坡國立大學頒授的工商管理碩士學位。杜先生於1993年11月獲認許為中國註冊會計師，並於1994年10月獲中國內地人事部及財政部認可為中國會計師。

段蘭春女士，46歲，於2017年獲委任為非執行董事。彼自2010年10月起亦於凱輝私募股權投資基金擔任管理合夥人，負責基金管理及運作。於2003年12月至2008年8月，段女士於上海的德勤華永會計師事務所擔任財務顧問部副總監。彼自2017年7月起於志邦廚櫃股份有限公司(股份代碼：603801，一家於上海證券交易所上市的公司)擔任董事。彼自2015年6月起亦於華韓整形美容醫院控股股份有限公司(一家於全國中小企業股份轉讓系統(NEEQ)掛牌的公司；股票代碼：430335)擔任董事。段女士於1997年7月取得中央財經大學的經濟學士學位，主修會計，以及於2010年9月取得中歐國際工商學院的工商管理碩士學位。

獨立非執行董事

鄭毓和先生，60歲，於2017年10月20日獲委任為獨立非執行董事。彼亦為審核委員會主席及薪酬委員會及提名委員會成員。鄭先生現為香港執業會計師行鄭毓和會計師行的獨立經營者。鄭先生於1984年8月取得英國倫敦政治經濟學院的會計及金融(經濟學)理學碩士學位，及於1983年7月取得英國坎特伯雷肯特大學(現稱為肯特大學)會計文學士學位。鄭先生自1998年8月成為英格蘭及威爾士特許會計師公會資深會員、自1999年1月成為香港會計師公會資深會員，並自1990年11月成為加拿大特許會計師協會資深會員。鄭先生於合併、收購及投資相關的財政及企業顧問服務擁有逾30年經驗。彼於1984年至1987年間，曾任職於倫敦Coopers & Lybrand(現稱為羅兵咸永道有限公司)，亦於1989年至1992年間，任職於多倫多瑞士銀行公司(Swiss Bank Corporation)(現稱為瑞銀)。彼曾擔任多間香港上市公司的高級管理層職位。鄭先生為正大企業國際有限公司(股份代號：3839)、卜蜂國際有限公司(股份代號：43)、創興銀行有限公司(股份代號：1111)、中糧包裝控股有限公司(股份代號：906)、資本策略地產有限公司(股份代號：497)、金榜集團控股有限公司(股份代號：172)、香港建設(控股)有限公司(股份代號：190)、廖創興企業有限公司(股份代號：194)、卓珈控股集團有限公司(股份代號：1827)、新百利融資控股有限公司(股份代號：8439)及萊蒙國際集團有限公司(股份代號：3688)的獨立非執行董事。於2020年5月29日，鄭先生已退任大唐西市絲路投資控股有限公司(股份代號：620)的獨立非執行董事。

黃嘉純先生，61歲，於2017年10月20日獲委任為獨立非執行董事。彼亦為薪酬委員會主席以及審核委員會及提名委員會成員。黃先生為胡百全律師事務所的執業律師及管理合夥人，彼監督其遺囑認證及信託管理事務，並於2016年1月獲委任為聯席主席。彼於1985年3月成為香港合資格律師，於1997年成為國際公證人，於2006年成為婚姻監禮人；自1990年起亦為英格蘭及威爾士合資格律師，且自1991年及1995年起分別為澳洲及新加坡的律師及大律師。黃先生自取得律師專業資格後積逾30年經驗。黃先生畢業於香港大學，於1982年取得法律學士學位及於1983年取得法學專業證書，以及於2006年畢業於香港中文大學，取得教育碩士學位。

黃先生於2002年獲香港特別行政區政府(「香港政府」)委任為太平紳士，並於2018年獲頒銀紫荊星章，以表彰其服務社群。彼自2018年1月起為香港城市大學校董會主席。彼亦為語文教育及研究常務委員會主席。彼自2019年8月亦為忠僕慈善基金有限公司之董事。

黃先生為國浩集團有限公司(股份代號：53)及南順(香港)有限公司(股份代號：411)的獨立非執行董事。黃先生自2012年12月至2018年12月曾擔任醫院管理局成員及自2015年11月起擔任證券及期貨事務監察委員會非執行董事。自2020年4月起，黃先生獲委任為香港賽馬會(一間註冊成立的公司)董事，並擔任香港賽馬會(慈善)有限公司、香港賽馬會會員事務有限公司、賽馬會濠洲公眾高爾夫球場有限公司及香港賽馬會馬匹福利研究基金有限公司的董事職位。彼2007年至2009年出任香港律師會主席，及自2000年1月起成為香港董事學會資深會員。

林家禮博士，61歲，於2017年10月20日獲委任為獨立非執行董事。彼亦為提名委員會主席及審核委員會成員。彼現為香港數碼港主席、麥格理基礎設施及有形資產之大中華及東盟區非執行主席、香港特別行政區政府創新、科技及再工業化委員會委員及「香港增長組合」管治委員會成員及發展局空間數據共享諮詢委員會非官方成員、香港特別行政區政府民政事務總署大廈管理糾紛顧問小組召集人、香港城市大學及騰訊金融學院(香港)顧問委員會成員、聯合國亞洲及太平洋經濟社會公署(UN ESCAP)可持續企業網絡(ESBN)主席兼其銀行及金融業專案組主席、太平洋地區經濟理事會(PBEC)副主席、香港貿易發展局一帶一路及大灣區委員會委員及麥理浩爵士信託基金投資顧問委員會成員。

林博士現擔任資本策略地產有限公司(股份代號：497)、易生活控股有限公司(股份代號：223)、綠地香港控股有限公司(股份代號：337)、海通證券股份有限公司(股份代號：6837，亦於上海證券交易所上市，股份代號：600837)、杭品生活科技股份有限公司(股份代號：1682)、美亞娛樂資訊集團有限公司(股份代號：391)及黃河實業有限公司(股份代號：318)之獨立非執行董事；亦為中國天然氣集團有限公司(股份代號：931)、明發集團(國際)有限公司(股份代號：846)、國藝娛樂文化集團有限公司(股份代號：8228)、新華滙富金融控股有限公司(股份代號：188)及天大藥業有限公司(股份代號：455)之非執行董事，而上述各公司之股份均於聯交所上市。林博士亦為Asia-Pacific Strategic Investments Limited(前稱：China Real Estate Grp Ltd.，股份代號：5RA)、Beverly JCG Ltd.(前稱：JCG Investment Holdings Ltd.，股份代號：VFP)、Thomson Medical Group Limited(股份代號：A50)、Top Global Limited(股份代號：BHO)及Alset International Ltd.(前稱：Singapore eDevelopment Limited，股份代號：40V，於2020年7月2日由非執行董事調任)之獨立非執行董事，而上述各公司之股份均於新加坡證券交易所上市。林博士亦為多倫多證券交易所上市公司Sunwah International Limited(股份代號：SWH)之獨立董事，彼為各自澳洲證券交易所上市公司AustChina Holdings Limited(股份代號：AUH)及馬來西亞交易所(Bursa Malaysia)上市TMC生命科學(股份代號：0101)之獨立非執行董事以及倫敦證券交易所上市公司Jade Road Investments Limited(前稱：Adamas Finance Asia Limited)之非執行董事。林博士已於2020年12月31日辭任華融投資股份有限公司(股份代號：2277，此公司於2020年11月12日私有化)及2021年3月1日辭任奧柏中國集團有限公司(股份代號：8148)的獨立非執行董事。彼亦於2020年5月14日辭任中國山東高速金融集團有限公司(股份代號：412)的非執行董事。

林博士持有加拿大渥太華大學科學及數學學士、系統科學碩士及工商管理碩士學位，英國曼徹斯特城市大學法律榮譽學士學位，英國胡佛漢頓大學法律碩士學位，香港大學公共行政碩士及哲學博士等學位。彼亦為香港高等法院律師(前大律師)、CEDR認可調解員、澳洲管理會計師公會(CMA)資深會員、香港仲裁司學會及香港董事學會資深會員、澳洲會計師公會(CPA)榮譽資深會員、香港設施管理學會榮譽資深會員及香港大學專業進修學院榮譽院士。林博士於2019年獲香港特區政府頒授銅紫荊星章。

高級管理層

張瑩女士，56歲，為本集團全國總監，管理中國內地全國零售店的銷售和營運。張女士為北京匯智樂思商業有限公司的董事。彼亦管理本集團LCS(樂高認證專門店)中國內地業務。

於2001年7月加入本集團前，張女士於北京京港嘉寧商業有限責任公司(一家品牌玩具分銷商)擔任北部區域經理，主要負責華北地區的日常銷售及營運管理。於1994年1月至1999年2月，彼於East Asiatic Company (China) Limited(為Santa Fe Group A/S(於NASDAQ Nordic上市的公司，從事消費品的國際分銷)的全資附屬公司)擔任區域經理(玩具分部)，監察華北地區的日常銷售及營運。

楊可為先生，53歲，為本集團全國總監，監察中國內地的批發分銷。於2001年7月加入本集團前，楊先生於2000年4月至2001年7月於北京京港嘉寧商業有限責任公司(一家品牌玩具分銷商)擔任區域經理，負責該公司華中地區的營運。於1997年5月至1999年2月，楊先生於East Asiatic Company Marketing Services China(為Santa Fe Group A/S的全資附屬公司)擔任代理玩具優先城市經理。

張偉麗女士，57歲，為本集團全國總監，管理中國內地百貨公司寄售專櫃的銷售及營運。於2001年7月加入本集團前，於1989年6月至1992年7月，張女士於香港雅蘭床具有限公司(深圳)(現稱為深圳雅蘭家具有限公司)擔任董事助理，管理董事辦公室及各部門的日常營運。

曹玥琳女士，47歲，為本集團的營銷經理，監察品牌管理及營銷策略。於1995年3月至1999年3月，曹女士於East Asiatic Company擔任玩具部銷售主管，主要負責北京的銷售及營銷。

呂曉娣女士，42歲，本集團內地的財務總監，負責財務及會計管理。於2020年4月加入本集團之前，呂女士自2016年至2020年於百合佳緣網路集團股份有限公司擔任婚禮業務線財務副總裁及自2010年至2016年於北京愛慕內衣有限公司擔任集團財務總監。自2005年至2010年，呂女士於畢馬威華振會計師事務所接受專業會計師培訓。於2007年1月，呂女士取得中國註冊會計師資格。

張玲女士，43歲，為本集團內地的人力資源及資訊科技總監。於2020年7月加入本集團之前，張女士自2016年至2020年擔任哈爾濱譽衡藥業股份有限公司人力資源總監，自2013年至2016年擔任朗姿股份有限公司人力資源總監，及自2002年至2012年擔任國際商業機器(中國)有限公司高級諮詢經理。

吳國碩先生，45歲，為本集團總經理。彼於2016年6月加入本集團，負責監察其香港零售業務。吳先生於2013年3月至2016年5月於連卡佛(香港)有限公司擔任銷售經理，管理男裝及女裝產品銷售業務。於2010年10月至2013年2月，吳先生於零售商高真奇(中國)有限公司擔任營運總監。於2008年7月至2010年9月，吳先生於俊思集團(一家頂級零售商)擔任地區經理，負責Marc Jacobs及Marc. by Marc Jacobs的香港及華南銷售表現。



管理層討論及分析

概覽

誠如2020年中期報告所呈報，COVID-19的爆發對本集團之營運及財務業績構成沉重壓力。憑藉團隊於2020年所作出的努力，本集團的業務已大致穩定。本集團於截至2020年12月31日止年度（「報告期」）錄得除稅後虧損淨額人民幣130.1百萬元，而截至2020年6月30日止六個月（「2020年上半年」）的未經審核除稅後虧損淨額約為人民幣135.6百萬元及截至2019年12月31日止年度（「上一期間」）的經審核除稅後虧損淨額約為人民幣79.5百萬元。然而，此意味著本集團於2020年下半年錄得除稅後純利約人民幣5.5百萬元。此乃本集團自2018年1月1日以來任何六個月期間首次錄得除稅後純利。

儘管本集團錄得報告期收入較上一期間下降19.6%，但有初步的復甦跡象，尤其是在2020年下半年。例如，於2020年下半年，零售店及線上商店收入實際上較2019年同期分別增加1.9%及11.3%。

於2020年，本集團已加強其開支及產品採購管理。本集團亦已不斷完善其於中國內地的零售網絡，並重新協商及退出產生虧損的零售地點。銷售、分銷、一般及行政開支總額由上一期間約人民幣739.0百萬元減少9.8%至報告期約人民幣666.8百萬元。本集團的存貨由2019年12月31日約人民幣576.4百萬元下降27.2%至2020年12月31日約人民幣419.9百萬元，主要歸因於採購管理及清倉方面的力度。

零售及批發業務

我們廣泛的分銷網絡包括自營零售渠道及批發渠道。截至2020年12月31日，此網絡包括：

自營零售渠道

- 670個自營零售銷售點，包括零售店及寄售專櫃(2019年12月31日：744個)
- 24家線上商店(2019年12月31日：20家)

批發渠道

- 580家分銷商(2019年12月31日：697家)，透過第三方零售商或於自家零售店轉售我們的產品總數目達2,400家以上(2019年12月31日：2,100家以上)
- 16家連鎖大賣場及超級市場(2019年12月31日：16家)
- 5個線上重要客戶(2019年12月31日：5個)

有關我們分銷網絡的詳盡明細載列如下：

1. 自營零售渠道

1.1 零售店

於報告期內，我們繼續完善我們的商店網絡。

零售店數目於所示年度的變動列示如下：

	2020年	2019年
零售店		
於年初	239	257
新增零售店	9	22
關閉零售店	(46)	(40)
於年終	202	239

1.2 寄售專櫃

我們大部分寄售專櫃位於知名百貨公司及一家知名區域玩具連鎖店，其大部分以Kidsland品牌名稱經營。於報告期，我們繼續僅於經策略性甄選的地點開設新寄售專櫃。同時，我們已終止部分錄得虧損的寄售專櫃。

寄售專櫃數目於所示年度的變動列示如下：

	2020年	2019年
寄售專櫃		
於年初	505	519
新增寄售專櫃	28	43
關閉寄售專櫃	(65)	(57)
於年終	468	505

1.3 線上商店

於報告期，我們已於天貓及京東等第三方營運的線上平台分別推出及關閉我們代理的8家及4家品牌旗艦店。截至2020年12月31日，我們共有24家線上商店，而截至2019年12月31日則有20家線上商店。

2. 批發渠道

除自營零售渠道外，我們進一步優化批發渠道的分銷網絡，包括中國內地的(i)分銷商，(ii)連鎖大賣場及超級市場，及(iii)線上重要客戶。

2.1 分銷商

截至2020年12月31日，我們有580家分銷商(2019年12月31日：697家)，透過第三方零售商或於自家零售店於中國內地轉售我們的產品總數目達2,400家以上(2019年12月31日：2,100家以上)。

下表載列於所示年度的分銷商數目變動：

	2020年	2019年
分銷商		
於年初	697	931
新增分銷商	80	155
分銷協議屆滿而不予重續	(197)	(389)
於年終	580	697

2.2 連鎖大賣場及超級市場

截至2020年12月31日，我們與16間(2019年12月31日：16間)連鎖大賣場及超級市場訂有批發安排，而根據連鎖大賣場及超級市場提供的資料，該等大賣場及超級市場於中國內地一、二及三線城市共有686個(2019年12月31日：689個)零售點。

下表載列於所示年度的連鎖大賣場及超級市場數目變動：

	2020年	2019年
連鎖大賣場及超級市場		
於年初	16	16
新增／終止連鎖大賣場及超級市場	-	-
於年終	16	16

2.3 線上重要客戶

下表載列於所示年度的線上重要客戶數目變動：

	2020年	2019年
線上重要客戶		
於年初	5	7
新增線上重要客戶	-	-
與線上重要客戶的協議終止或屆滿	-	(2)
於年終	5	5

財務回顧

收入

於報告期，本集團的收入由上一期間約人民幣1,710.0百萬元減少19.6%至約人民幣1,374.8百萬元。

於2020年下半年，本集團的收入由截至2019年12月31日止六個月（「2019年下半年」）約人民幣860.1百萬元減少14.7%至約人民幣733.6百萬元。2020年下半年的銷售跌幅相較2020年上半年的24.6%，由截至2019年6月30日止六個月（「2019年上半年」）約人民幣850.0百萬元下跌至約人民幣641.2百萬元，有所收窄。

下表載列本集團於所示期間按渠道劃分的收入：

	截至以下日期止六個月			截至以下日期止六個月		
	2020年 2020年 人民幣千元	2020年 12月31日 人民幣千元 (未經審核)	2020年 6月30日 人民幣千元 (未經審核)	2019年 2019年 人民幣千元	2019年 12月31日 人民幣千元 (未經審核)	2019年 6月30日 人民幣千元 (未經審核)
自營零售渠道						
— 零售店	599,775	331,781	267,994	656,550	325,505	331,045
— 寄售專櫃	367,699	182,644	185,055	474,918	228,919	245,999
— 線上商店	98,956	49,745	49,211	91,167	44,714	46,453
小計：	1,066,430	564,170	502,260	1,222,635	599,138	623,497
批發渠道						
— 分銷商	251,184	141,735	109,449	378,927	199,346	179,581
— 連鎖大賣場及超級市場	21,454	11,867	9,587	25,324	12,651	12,673
— 線上重要客戶	35,716	15,823	19,893	83,155	48,942	34,213
小計：	308,354	169,425	138,929	487,406	260,939	226,467
總計：	1,374,784	733,595	641,189	1,710,041	860,077	849,964

自營零售渠道

於報告期，主要由於受COVID-19影響，自營零售渠道的收入較上一期間下降12.8%至約人民幣1,066.4百萬元。雖然零售店收入下降8.6%至約人民幣599.8百萬元及寄售專櫃收入下降22.6%至約人民幣367.7百萬元，但我們線上商店的收入增加8.5%至約人民幣99.0百萬元。

自營零售渠道與去年同期對比之銷售額下降幅度於2020年下半年為5.8%，而2020年上半年為19.4%。

批發渠道

由於受COVID-19影響的批發渠道銷售的恢復時間長於自營零售渠道的恢復時間，故報告期批發渠道收入較上一期間下降36.7%至約人民幣308.4百萬元。來自分銷商、連鎖大賣場及超級市場及線上重要客戶的收入分別下降33.7%、15.3%及57.0%至約人民幣251.2百萬元、約人民幣21.5百萬元及約人民幣35.7百萬元。

批發渠道與去年同期對比之銷售額下降幅度於2020年下半年為35.1%，而2020年上半年為38.7%。

結合線上商店及線上重要客戶的收入，我們透過電商的收入合共為約人民幣134.7百萬元，佔我們報告期總收入9.8%(上一期間：10.2%)。

得益於我們於香港開設第五家樂高認證專門店及kkplus kidsland，來自香港及海外地區(分部間抵銷後)的收入由上一期間的約人民幣130.1百萬元增加14.2%至報告期的約人民幣148.6百萬元。

銷售成本、毛利及毛利率

銷售成本由上一期間約人民幣1,031.2百萬元減少15.5%至報告期約人民幣871.5百萬元。有關下降與收入減少一致，惟部分因非現金存貨撥備約人民幣20.7百萬元所抵銷。本集團毛利率由上一期間的39.7%下降至報告期的36.6%。不計及非現金存貨撥備約人民幣20.7百萬元，本集團報告期的毛利率將為38.1%。毛利由上一期間約人民幣678.8百萬元下降至報告期約人民幣503.3百萬元。

其他收入

其他收入主要由政府補助組成，於報告期相較上一期間維持穩定於約人民幣14.6百萬元。

其他收益／虧損淨額

報告期錄得其他收益淨額約人民幣28.1百萬元，而上一期間錄得其他虧損淨額約人民幣28.1百萬元。報告期內其他收益淨額主要是由於匯兌差額淨額所致。上一期間其他虧損淨額亦包括我們於一間在中國內地註冊成立的非上市公司的1.5%股權的投資產生按公平值計入損益的金融資產公平值虧損約人民幣16.5百萬元。

金融資產的減值虧損

該金額指就貿易應收款項減值虧損作出的撥備。貿易應收款項減值虧損撥備由上一期間約人民幣3.9百萬元減至報告期的約人民幣0.01百萬元。

銷售及分銷開支

銷售及分銷開支由上一期間約人民幣657.4百萬元減少9.7%至報告期約人民幣593.6百萬元。本集團加強其開支管理，因此銷售及分銷開支減少，惟有關減少部分因物業、廠房及設備以及使用權資產非現金減值撥備人民幣41.0百萬元所抵銷。倘不計及物業、廠房及設備以及使用權資產非現金減值撥備，則報告期銷售及分銷開支將減少15.9%。

一般及行政開支

一般及行政開支由上一期間約人民幣81.6百萬元減少10.3%至報告期約人民幣73.2百萬元。有關減少主要是由於以股份為基礎付款及員工成本減少加上對其他雜項開支採取更好的成本控制措施。

融資成本

融資成本(主要包括租賃負債產生的利息開支)由上一期間約人民幣13.8百萬元減少約人民幣3.1百萬元至報告期約人民幣10.7百萬元。

期內虧損

報告期錄得約人民幣130.1百萬元(上一期間：約人民幣79.5百萬元)的虧損。

換言之，報告期內除稅後虧損淨額較上一期間大，但低於2020年上半年未經審核除稅後虧損淨額約人民幣135.6百萬元，即本集團錄得2020年下半年的除稅後純利約人民幣5.5百萬元。

這是本集團自2018年1月1日以來任何六個月期間首次錄得除稅後純利。

存貨、貿易應收款項及應付款項週轉天數

存貨的週轉天數由上一期間的197天增至報告期的209天。報告期及上一期間貿易應收款項的週轉天數維持不變為30天。貿易應付款項的週轉天數由上一期間的79天減至報告期的65天。

現金轉換周期

現金轉換週期為顯示公司將其存貨投資轉換成現金所需時間的計量方法，相當於存貨週轉天數加貿易應收款項的週轉天數減貿易應付款項的週轉天數。本集團現金轉換週期由上一期間的148天增至報告期的174天。

隨著報告期加強產品採購管理及清理存貨，我們設法將存貨由截至2019年12月31日約人民幣576.4百萬元大幅下降27.2%至截至2020年12月31日約人民幣419.9百萬元。

資本開支

於報告期，本集團於物業、廠房及設備投資約人民幣31.2百萬元，主要用於翻新現有店舖(上一期間：約人民幣43.1百萬元)。

流動資金及財務資源

本集團截至2020年12月31日的現金狀況約為人民幣53.8百萬元，而截至2019年12月31日約為人民幣36.2百萬元。截至2020年12月31日，流動比率及速動比率分別為2.1及1.0(2019年12月31日：分別為1.9及0.9)。

截至2020年12月31日，本集團的貿易融資等銀行融資合共約為人民幣77.3百萬元(2019年12月31日：約人民幣118.0百萬元)，截至同日其中約人民幣39.9百萬元(2019年12月31日：約人民幣81.5百萬元)尚未動用。該等融資由本公司提供的企業擔保作抵押。

截至2020年12月31日，本集團有來自一間關聯公司之貸款融資約人民幣33.7百萬元(2019年12月31日：約人民幣35.8百萬元)，當中約人民幣33.4百萬元(2019年12月31日：約人民幣13.7百萬元)已獲動用。

資產負債比率

下表為對本集團截至2020年12月31日的資本架構的分析：

	2020年 人民幣千元	2019年 人民幣千元
銀行結餘及現金	48,334	30,685
受限制現金	5,440	5,500
關聯公司貸款	(33,413)	(13,695)
租賃負債	(128,976)	(192,647)
債務狀況淨額	(108,615)	(170,157)
總權益	486,721	632,277

截至2020年12月31日，本集團處於約人民幣108.6百萬元的淨債務狀況(2019年12月31日：約人民幣170.2百萬元)。截至2020年12月31日，本集團的資產負債比率(按本集團的淨債務除以本集團的總權益計算)約為22.3%(2019年12月31日：26.9%)。

資產抵押

截至2020年12月31日，本集團的受限制現金約人民幣5.4百萬元因貿易融資的銀行擔保受限(2019年12月31日：約人民幣5.5百萬元)。

或然負債

於2020年12月31日，本集團概無任何重大或然負債(2019年12月31日：無)。

外匯

本集團須承受美元、歐元及港元兌人民幣的外匯風險。本集團目前並無外幣對沖政策。然而，本集團管理層人員(「管理層」)定期監察其外匯風險以將淨風險保持至可接受水平。匯率波動可能對本集團的利潤及盈利能力造成影響。

持有重大投資以及進行重大收購及出售

於報告期，本集團概無持有任何重大投資，亦無其他計劃進行重大收購及出售。

董事會報告

董事欣然提呈本集團截至2020年12月31日止年度(「本年度」)的年報及經審核綜合財務報表(「綜合財務報表」)。

主要業務及業績分析

本公司的主要業務為投資控股，其附屬公司於中國內地及香港主要從事玩具及相關生活形態產品零售及批發業務。本公司主要附屬公司的業務載於綜合財務報表附註16。

綜合財務報表附註5包含有關本集團收入渠道(如零售、批發)及地理分部的業績分析。

業務回顧及前景

本年報第3頁至第4頁的主席報告書及第9頁至第16頁的管理層討論及分析提供有關本集團於本年度的主要財務表現指標的分析。

本集團的財務風險管理目標及政策載於綜合財務報表附註3。

本公司致力推行商業操守及遵守一切現行法律及法規的文化。於本年度及直至本年報日期，概無重大不合規或違法事件。

報告期後事項

於2020年12月31日後及直至本年報日期止，並無發生任何影響本集團的重要事項。

業績

本集團於本年度的業績載於本年報第64頁的綜合損益及其他全面收益表。

末期股息

於本年度，董事會已議決不建議派付股息(2019年：無)。

股息政策

本公司已採納一項股息政策(「股息政策」)，其中載列釐定向本公司股東(「股東」)分派股息的基本原則。

董事認為股息政策的主要目標是向股東提供持續回報及穩定派付股息。

董事會釐定中期股息並建議末期股息，須獲股東批准。除現金外，股息可以本公司股份(「股份」)形式分派。任何股份分派亦須獲股東批准。

保留盈餘用於達成企業價值的進一步增長。為此，董事會有效運用保留盈餘以加強現有業務的營運基礎及資金增長以及發展新業務。透過派付股息，董事會讓股東分享本公司溢利，同時預留本公司的流動資金以用於未來之發展機遇。

根據本公司組織章程細則(「組織章程細則」)、開曼群島公司法以及規管股息政策的一切適用法律及法規，在決定是否派付股息及派付金額時，董事會須考慮下列因素：

- (a) 本公司的實際及預期財務表現；
- (b) 本公司及本集團附屬公司的保留盈利及可供分派儲備；
- (c) 本集團的營運資金及資本開支需求以及未來擴展計劃；
- (d) 本集團的流動資金狀況；
- (e) 整體經濟狀況、本集團業務的商業週期；
- (f) 開曼群島法例及組織章程細則的限制；及
- (g) 董事會認為相關的其他因素。

董事會將持續檢討股息政策，惟不保證將於任何特定期間按任何金額派付股息。

股東週年大會

本公司將於2021年5月28日(星期五)舉行股東週年大會(「2021年股東週年大會」)。召開2021年股東週年大會的通告連同其他相關文件將根據組織章程細則及香港聯合交易所有限公司證券上市規則(分別為「聯交所」及「上市規則」)的規定適時刊發及寄發予股東。

就2021年股東週年大會暫停辦理股份過戶登記

為釐定股東出席2021年股東週年大會並於會上投票之權利，本公司將於2021年5月25日(星期二)至2021年5月28日(星期五)(包括首尾兩日)暫停辦理過戶登記手續，期間不會辦理股份過戶登記手續。為符合資格出席2021年股東週年大會並於會上投票，非登記股東須不遲於2021年5月24日(星期一)下午四時三十分將所有已填妥及加蓋印章的轉讓表格連同相關股票交回本公司之香港股份過戶登記分處卓佳證券登記有限公司(地址為香港皇后大道東183號合和中心54樓)登記。

環境保護及遵守法律法規

本集團致力於支持環境可持續發展。本集團遵守中國國家與省市政府制定的各項環境法律法規。本集團制定合規程序，以確保遵守適用法例、規則及規例。於本年度內，本集團遵守對本集團營運有重大影響的有關法律法規。此外，本集團提請有關僱員及有關經營單位不時垂注適用法例、規則及規例的任何變動。

本集團一直致力於保持最高環境及社會標準，以確保其業務的可持續發展。有關環境、社會及管治方面的報告乃經參考上市規則附錄27所載環境、社會及管治報告指引而編製，並載於本年報第31頁至第44頁的環境、社會及管治報告一節。

五年財務概要

本集團過往五個財政年度的業績以及資產及負債概要載於本年報第132頁。

股本

本公司於本年度的股本變動載於綜合財務報表附註28。

購買、出售或贖回本公司上市證券

於本年度，本公司並無贖回任何其於聯交所上市的證券，本公司或其任何附屬公司亦概無購買或出售任何證券。

儲備

本集團於本年度的儲備變動詳情載於綜合財務報表中的綜合權益變動表。

截至2020年12月31日，本公司可向股東分派的儲備約為人民幣274.8百萬元(2019年：約人民幣279.2百萬元)。

根據開曼群島公司法(經修訂)，倘於緊隨分派或派付股息後，本公司能夠在日常業務過程中償還到期債務，本公司股份溢價(在本公司組織章程細則條文的規限下)可用於支付分派或派付股息予股東。根據組織章程細則，本公司可透過保留盈利賬或另一賬目(即本公司的股份溢價賬)分派股息。

主要客戶及供應商

於本年度，本集團五大供應商合共佔總採購額約73%；而本集團最大供應商佔總採購額約37%。本集團五大客戶合共佔總銷售額約10%。

於本年度，董事、彼等的緊密聯繫人或股東(據董事所深知，擁有本公司股本5%以上)概無於任何本集團五大供應商或客戶中擁有任何權益。

董事

執行董事：

李澄曜先生(主席兼行政總裁)

洪誠明先生

仲梅女士

非執行董事：

杜平先生

段蘭春女士

獨立非執行董事：

鄭毓和先生

黃嘉純先生

林家禮博士

根據組織章程細則第84(1)條，於每屆股東週年大會上，當時三分之一的董事(或倘人數並非三(3)的倍數，則採用最接近但不少於三分之一的數目)將輪席退任，惟每名董事須最少每三年於股東週年大會上退任一次。

根據組織章程細則第84(2)條，輪席退任的董事應包括(如須就此確定輪席退任的董事人數)願意退任且不再應選連任的任何共事。任何如此退任的其他董事應為須輪席退任且自上次連任或委任起計任期最長者，而倘有多名董事於同日獲選或連任，則退任董事須抽籤決定(除非彼等另有協定)。因此，仲梅女士、杜平先生及林家禮博士將於2021年股東週年大會上輪席退任董事，惟合資格且願意應選連任為董事。

本公司向所有執行董事提供三年服務協議，須以至少提前三個月的書面通知終止。各非執行董事及獨立非執行董事(「獨立非執行董事」)已與本公司簽署委任函，為期三年，可以不少於三個月的書面通知終止。

董事概無與本集團訂立不可由本集團於一年內免付賠償(法定賠償除外)予以終止的服務合約。

董事及本集團高級管理層人員的履歷資料載於本年報第5至8頁。

獨立非執行董事的獨立性確認

本公司已接獲各獨立非執行董事根據上市規則第3.13條就其獨立性發出的年度確認書。本公司認為，全體獨立非執行董事於其各自獲委任日期起至2020年12月31日一直屬獨立人士，截至本年報日期仍屬獨立人士。

董事及主要行政人員於本公司股份、相關股份及債權證的權益及淡倉

截至2020年12月31日，董事及本公司主要行政人員於本公司或其任何相聯法團（定義見香港法例第571章證券及期貨條例（「證券及期貨條例」）第XV部）的股份、相關股份及債權證中，擁有(i)根據證券及期貨條例第XV部第7及8分部須知會本公司及聯交所的權益及淡倉（包括根據證券及期貨條例的該等條文彼等當作或視為擁有的權益或淡倉），或(ii)根據證券及期貨條例第352條須登記於本公司須存置的登記冊的權益及淡倉，或(iii)根據上市規則附錄十所載上市發行人董事進行證券交易的標準守則（「標準守則」）須知會本公司及聯交所的權益及淡倉如下：

於股份的權益

董事姓名	身份／權益性質	所持股份數目	概約股權百分比 ⁽⁵⁾
李澄曜先生	實益擁有人	14,000,000 (L)	1.75%
	由受控制法團持有 ⁽²⁾	425,224,523 (L)	53.15%
洪誠明先生	實益擁有人	24,100,000 (L)	3.01%
仲梅女士	實益擁有人	4,000,000 ⁽¹⁾ (L)	0.50%
	由受控制法團持有 ⁽³⁾	29,999,100 (L)	3.75%
杜平先生	實益擁有人	1,500,000 ⁽¹⁾ (L)	0.19%
	由受控制法團持有 ⁽⁴⁾	2,999,910 (L)	0.37%

(L) 指好倉

附註：

- 指該等董事各自因行使其根據首次公開發售前購股權計劃（於2017年10月20日獲當時股東批准及採納，「首次公開發售前購股權計劃」）獲授予的首次公開發售前購股權而可能獲配發及發行的最高數目股份。有關首次公開發售前購股權計劃的詳情載列於下文「購股權計劃」一節。
- 董事會主席、本公司執行董事兼行政總裁李澄曜先生為Asian Glory Holdings Ltd.（「Asian Glory」）的唯一股東。根據證券及期貨條例，李澄曜先生被視為於Asian Glory所持有的股份中擁有權益，而Asian Glory擁有利寶國際控股有限公司（「利寶」）約74.87%權益。根據證券及期貨條例，Asian Glory被視為於利寶國持有的股份中擁有權益。
- 執行董事仲梅女士為星聯創投有限公司唯一股東。根據證券及期貨條例，仲梅女士被視為於星聯創投有限公司持有的股份中擁有權益。
- 非執行董事杜平先生為德森環球有限公司唯一股東。根據證券及期貨條例，杜平先生被視為於德森環球有限公司持有的股份中擁有權益。
- 百分比乃按截至2020年12月31日的800,000,000股已發行股份計算。

於本公司之直接及最終控股公司Asian Glory股份中擁有的權益

董事姓名	權益性質	已發行普通股數目	概約股權百分比
李澄曜先生	實益擁有人	50,000	100%

除上文披露者外及就董事所深知，截至2020年12月31日，概無董事或本公司主要行政人員於本公司或其相聯法團(定義見證券及期貨條例第XV部)的股份、相關股份或債權證中，擁有或被視為擁有已記錄於本公司根據證券及期貨條例第352條存置的登記冊或根據標準守則已知會本公司及聯交所的任何權益及／或淡倉。

主要股東及其他人士於股份及相關股份的權益及淡倉

截至2020年12月31日，就董事會所知，下列人士(董事及本公司主要行政人員除外)於股份或相關股份中，擁有或視為或視作擁有根據證券及期貨條例第XV部第2及3分部條文須予披露並記錄於本公司根據證券及期貨條例第336條須予存置登記冊的權益及／或淡倉，或直接或間接於本公司已發行股本中擁有5%或以上權益：

於股份的權益

股東姓名／名稱	身份／權益性質	所持股份數目	概約股權百分比 ⁽⁴⁾
鄧凱倫女士	配偶權益 ⁽¹⁾	439,224,523 (L)	54.90%
Asian Glory	實益擁有人	425,206,524 (L)	53.15%
	由受控制法團持有 ⁽²⁾	17,999 (L)	0.00%
FCPR Cathay Capital II	由受控制法團持有 ⁽³⁾	78,777,637 (L)	9.85%
歐之樂有限公司	實益擁有人	78,777,637 (L)	9.85%

(L) 指好倉

附註：

- (1) 鄧凱倫女士為李澄曜先生的配偶。根據證券及期貨條例，鄧凱倫女士被視為於李澄曜先生擁有權益或被視為擁有權益的股份中擁有權益。
- (2) 利寶持有17,999股股份。Asian Glory擁有利寶約74.87%權益。根據證券及期貨條例，Asian Glory被視為於利寶持有的股份中擁有權益。
- (3) FCPR Cathay Capital II為歐之樂有限公司的唯一股東。根據證券及期貨條例，FCPR Cathay Capital II被視為於歐之樂有限公司所持有的股份中擁有權益。
- (4) 百分比乃按截至2020年12月31日的800,000,000股已發行股份計算。

除上文披露者外，截至2020年12月31日，董事概不知悉任何其他人士／實體（任何董事或本公司主要行政人員除外）於股份或相關股份中，擁有根據證券及期貨條例第XV部第2及3分部條文須向本公司披露或記錄於本公司根據證券及期貨條例第336條須予存置的登記冊的權益或淡倉。

購股權計劃

首次公開發售後購股權計劃

於2017年10月20日，本公司於股東通過書面決議案後採納首次公開發售後購股權計劃（「首次公開發售後購股權計劃」）。目的是鼓勵及獎勵合資格參與者，包括(i)本公司及其附屬公司的全職或兼職僱員、行政人員或高級職員；(ii)本公司及其附屬公司的董事（包括獨立非執行董事）；及(iii)董事會全權認為將會或已經對本集團作出貢獻的任何顧問、諮詢人、供應商、客戶及分銷商（統稱「首次公開發售後合資格參與者」）。

根據首次公開發售後購股權計劃授出的購股權將於授出購股權日期後10年內屆滿。截至本年報日期，首次公開發售後購股權計劃的餘下年期超過6年。

向董事、本公司主要行政人員、主要股東或上述人士的任何聯繫人授出的購股權須經並非建議購股權承授人的獨立非執行董事批准。倘(i)建議承授人為主要股東、獨立非執行董事或其中一方的聯繫人；及(ii)授出購股權引致理論上可能發生的情況，即於任何12個月期間內的任何時間點行使購股權會使承授人的股權總額整體出現大幅增加（如超出下列數額，則屬大幅增加：(i)於授出日期計算的已發行股份總數的0.1%；或(ii)按授出日期收市股價計算價值5百萬港元），則建議授出購股權須通過本公司關連人士（定義見上市規則）放棄投票的經投票股東決議案獲得事先批准。

就建議承授人並非主要股東、獨立非執行董事或其中一方聯繫人的建議授出購股權而言，倘授出購股權引致理論上可能發生的情況，即於任何12個月期間內的任何時間點行使購股權會使承授人的股權總額整體出現超出本公司已發行股份總數1%的大幅增加，則須通過本公司關連人士（定義見上市規則）放棄投票的經投票股東決議案獲得事先批准。

無論是透過首次公開發售後購股權計劃或其他方式授出的購股權，其相關股份數目不得超過已發行股份總數10%，惟股東批准則另當別論。截至2020年12月31日，於首次公開發售前購股權計劃項下可予發行的股份總數為45,600,000股，佔本年報日期已發行股份數目的5.7%。

根據首次公開發售後購股權計劃授出的購股權必須具有由董事釐定的行使價，該行使價高於(i)本公司於授出日期的收市股價，(ii)本公司股份面值，及(iii)本公司於授出日期前最近五個收市股價的平均價。

不論規模多少，每次授出購股權的總面值均為1.00港元，承授人須於授出日期或之前支付。除非董事會事先訂明限制，否則購股權承授人可於接獲購股權後立即行使。首次公開發售後購股權計劃將於2027年10月20日停止授出新購股權；惟只要有需要，其條文仍會生效，除非於股東大會正式廢除。

自採納首次公開發售後購股權計劃當日起及直至2020年12月31日，概無購股權根據首次公開發售後購股權計劃獲授出、行使、註銷或失效。截至2020年12月31日，根據首次公開發售後購股權計劃，概無購股權尚未行使。

首次公開發售前購股權計劃

於2017年10月20日，股東通過書面決議案採納首次公開發售前購股權計劃（「首次公開發售前購股權計劃」）以鼓勵、挽留及獎勵本公司或其任何附屬公司的合資格全職主要僱員、顧問及董事（「首次公開發售前合資格參與者」）。截至本年報日期，首次公開發售前購股權計劃的剩餘期限為超過6年。

於本年度根據首次公開發售前購股權計劃授出的購股權的變動如下：

	於年初尚未行使	於年內行使	於年內失效 或註銷	於年內授出	於年終尚未行使
董事					
李澄曜先生	4,000,000	—	—	—	4,000,000
仲梅女士	4,000,000	—	—	—	4,000,000
杜平先生	1,500,000	—	—	—	1,500,000
僱員	28,700,000	—	3,800,000	—	24,900,000
總計	38,200,000	—	3,800,000	—	34,400,000

於計劃開始日期，47,500,000份每股行使價為0.8港元的購股權已授予合資格的本公司董事及僱員。截至本年度，根據首次公開發售前購股權計劃授出的購股權涉及3,800,000股相關股份（2019年：3,200,000股相關股份）失效，而相關購股權儲備人民幣2,424,000元（2019年：人民幣881,000元）已重新分類為保留盈利。截至2020年12月31日，於首次公開發售前購股權計劃項下可供發行的股份總數為34,400,000股，佔本年報日期已發行股份的4.3%。

本公司需要下列估計以釐定用於預測於2017年所授出購股權公平值的二項式樹狀模式的參數。該等估計亦影響預期歸屬的有關權益回報數額及最終計算股份支付款項。該等估計及假設可能對釐定購股權公平值及預期歸屬的該等權益回報數額造成重大影響，從而對釐定股份支付款項造成重大影響。

加權平均股價	1.15港元
行使價	0.80港元
預期波幅	45.96%
到期日	2027年10月24日
無風險利率	1.88%
預期股息率	0.00%

除上文所披露者外，自採納首次公開發售前購股權計劃當日起至2020年12月31日，概無其他購股權根據首次公開發售前購股權計劃授出、行使、註銷或失效。

根據首次公開發售前購股權計劃授出的購股權可於下列可行使期間首日至2027年10月24日行使：

	授出日期	可行使期間
董事		
李澄曜先生	2017年10月25日	(i) 1,600,000份購股權：自2018年10月25日起至2027年10月24日
		(ii) 1,200,000份購股權：自2019年10月25日起至2027年10月24日
		(iii) 1,200,000份購股權：自2020年10月25日起至2027年10月24日
仲梅女士	2017年10月25日	(i) 1,600,000份購股權：自2018年10月25日起至2027年10月24日
		(ii) 1,200,000份購股權：自2019年10月25日起至2027年10月24日
		(iii) 1,200,000份購股權：自2020年10月25日起至2027年10月24日
杜平先生	2017年10月25日	(i) 600,000份購股權：自2018年10月25日起至2027年10月24日
		(ii) 450,000份購股權：自2019年10月25日起至2027年10月24日
		(iii) 450,000份購股權：自2020年10月25日起至2027年10月24日
僱員		
	2017年10月25日	(i) 13,600,000份購股權：自2018年10月25日起至2027年10月24日
		(ii) 10,200,000份購股權：自2019年10月25日起至2027年10月24日
		(iii) 10,200,000份購股權：自2020年10月25日起至2027年10月24日

計劃一旦透過董事會在各會議或股東在股東大會上的決議案根據計劃條款終止，將不再根據首次公開發售前購股權計劃授出額外購股權，惟計劃條款將維持十足效力及作用，以便行使在此之前已授出的任何存續購股權或遵守首次公開發售前購股權計劃條款可能規定者。

管理合約

於本年度內，概無訂立或存在有關本集團全部或任何重大部分業務管理及行政的合約(除執行董事的服務合約外)。

董事於重大交易、安排及合約的權益

除綜合財務報表附註35及第26頁「關連交易」一節所披露的交易外，於本年度終或本年度內任何時間概無存在本公司控股公司、同系附屬公司或附屬公司為訂約方且董事或董事的關連實體於當中直接或間接擁有重大權益的其他重大交易、安排及合約。

關連交易

獲全面豁免遵守股東批准、年度審閱及所有披露規定的持續關連交易

A. 上海孩思樂商貿有限公司(「上海孩思樂」)租賃中國處所

於2020年1月1日，上海孩思樂與隆俊發展有限公司(「隆俊」)訂立一項租賃協議(「中國租賃協議」)，隆俊同意將位於中國上海市長寧區延安西路2067號21層建築面積(「建築面積」)約1,160平方米的處所(「中國處所」)出租予上海孩思樂作辦公室用途，自2020年1月1日至2020年12月31日(包括首尾兩日)。截至2020年12月31日止十二個月期間的總租金約為人民幣1.44百萬元(不包括公用事業及管理費)。有關租賃協議已於2021年1月1日獲重續。

隆俊由其中一名控股股東Asian Glory全資擁有，因此為本公司的關連人士。由於租賃協議的各個適用百分比率均少於5.0%，且每年總代價少於3百萬港元，故其項下擬進行的交易可全部獲豁免遵守上市規則第14A.76條的報告、年度審閱、公告及獨立股東批准的規定。

B. 孩思樂香港有限公司租賃香港處所

於2019年7月1日，孩思樂香港有限公司與君盈利有限公司訂立一項租賃協議(「香港租賃協議」)，君盈利有限公司同意將位於香港灣仔謝斐道391-407號新時代中心28樓建築面積約142平方米的處所(「香港處所」)出租予孩思樂香港有限公司作辦公室用途，自2019年7月1日至2020年6月30日(包括首尾兩日)。香港租賃協議已於2020年7月1日重續，月租為55,000港元(包括差餉、租金及管理費)。因此，截至2020年12月31日止12個月期間的總租金為660,000港元。

君盈利有限公司由控股股東Asian Glory及李澄曜先生全資擁有，因此為本公司的關連人士。由於租賃協議的各個適用百分比率均少於5.0%，且每年總代價少於3百萬港元，故其項下擬進行的交易可全部獲豁免遵守上市規則第14A.76條的報告、年度審閱、公告及獨立股東批准的規定。

C. 孩思樂香港有限公司從一名董事取得貸款

於2019年8月27日，孩思樂香港有限公司與利寶製品貿易有限公司訂立了貸款協議(「貸款協議」)，利寶製品貿易有限公司同意提供約人民幣33.7百萬元(2019年：約人民幣35.8百萬元)的貸款融資。截至2020年12月31日，當中約人民幣33.4百萬元(2019年：約人民幣13.7百萬元)已獲動用。

利寶製品貿易有限公司為一間由控股股東之一李澄曜先生全資擁有的公司，故其為本公司關連人士。由於上述關連交易乃按較正常商業條款更好的條款進行，且並無獲本集團的資產抵押，其獲全面豁免遵守上市規則第14A.90條的股東批准、年度審閱及所有披露規定。

獨立非執行董事已審閱持續關連交易，並確認交易由本公司於其日常及一般業務過程中按正常或更佳商業條款訂立，且按照該等交易的協議條款進行，該等條款屬公平合理，並符合股東的整體利益。

董事確認，本公司已就其所有持續關連交易遵守上市規則第14A章的規定。

購買本公司證券的權利

除上文披露者外，於本年度，本公司或其任何附屬公司概無訂立任何安排，以令董事擁有可認購本公司證券的任何權利或藉購買本公司或任何其他法人團體的股份或債權證而獲益。

董事於競爭業務的權益

截至本年報日期，各董事或彼等的緊密聯繫人概無在與本集團業務以任何方式構成或可能構成競爭的業務中擁有根據上市規則規定須予披露的權益。

不競爭承諾

李澄曜先生及Asian Glory(「契諾人」)，各為控股股東，各自於2017年10月25日訂立以本公司為受益人的不競爭契據(「不競爭契據」)，據此，各契諾人無條件及不可撤回地向本集團承諾，其將不會(及將促使其緊密聯繫人(本集團成員公司除外))不會直接或間接參與、購買與本集團業務直接或間接競爭或可能競爭的任何業務(本集團業務除外)或在各方面與本集團業務競爭或類似本集團業務或可能與本集團業務競爭的任何業務，或持有該等業務的任何權利或權益，或以其他方式涉足或從事該等業務。有關不競爭契據的詳情，請參閱本公司於2017年10月31日刊發的招股章程(「招股章程」)。

各契諾人已向本公司提供有關其遵守不競爭契據的書面確認。獨立非執行董事已檢討契諾人遵守不競爭契據項下的不競爭承諾的情況，並認為該不競爭承諾於本年度內獲得遵守。

重大關聯方交易

上文所披露的持續關連交易亦構成香港財務報告準則項下的關聯方交易。

於本年度，本集團與由李澄曜先生控制的公司Wealth Effort Limited訂立一項交易。該項交易構成符合最低豁免水準的交易，獲全面豁免遵守股東批准、年度審核及上市規則第14A章的全部披露要求。

綜合財務報表附註35包含於本年度內進行的重大關聯方交易概要。

除所披露者外，概無關連方交易構成須予披露的關連交易或持續關連交易(定義見上市規則)。

首次公開發售所得款項用途

於2017年11月10日(「上市日期」)，本公司就其首次公開發售(「首次公開發售」)發行200,000,000股每股面值0.01港元的普通股。經扣除包銷佣金及其他首次公開發售開支後的首次公開發售所得款項淨額(「所得款項淨額」)約為288.3百萬港元。

誠如招股章程所述，本公司擬將所得款項淨額用作(i)擴張本集團中國內地及香港的零售網絡；(ii)加強於本集團開發現有品牌或新品牌產品的能力；(iii)發展體驗中心及相關產品；及(iv)增加其營運資金。

自上市日期起直至2020年12月31日止動用所得款項淨額的分析載列如下：

招股章程所述 所得款項淨額 用途(金額按 每股最終 發售價調整) 百萬港元	截至2020年		截至2020年		進一步資料
	12月31日實際 動用的所得 款項淨額 百萬港元	於本年度內 實際動用的 所得款項淨額 百萬港元	12月31日尚未 動用所得款項 淨額 百萬港元	12月31日尚未 動用所得款項 淨額 百萬港元	
擴張本集團中國內地及香港的零售網絡					
— 於中國內地開設旗艦玩具店	60.5	60.5	—	—	已按計劃動用全部金額。
— 於中國內地開設Kidsland及 Babyland商店	46.1	46.1	—	—	已按計劃動用全部金額。
— 於中國內地及香港開設樂高認證專 門店	34.6	34.6	—	—	已按計劃動用全部金額。
— 更新資訊科技系統、發展電商業 務、提升商店形象和視覺顯示， 以及支付零售點的其他市場推廣 開支	34.6	34.6	—	—	已按計劃動用全部金額。
加強本集團開發產品的能力	51.9	51.9	—	—	已按計劃動用全部金額。
發展體驗中心及相關產品	31.7	21.3	3.1	10.4	餘額按照原定計劃於2021年12月31日 前動用。然而，鑑於COVID-19導致 的不利因素，體驗中心及相關產品 的開發進度可能受到影響。因此， 管理層將於2021年第二季度前重新 評估及(如需要)修訂上述開發項目 的時間表。
營運資金及其他一般企業用途	28.9	28.9	—	—	已按計劃動用全部金額。
	288.3	277.9	3.1	10.4	

截至本年報日期，尚未動用的所得款項淨額約為10.4百萬港元。本公司已按照招股章程所披露的相同方式動用及/或擬動用尚未動用的所得款項淨額。

僱員及薪酬政策

截至2020年12月31日，本集團於中國內地及香港約有1,800名僱員(包括內部及外判僱員)(2019年：約2,100名僱員)。於本年度，內部及外判僱員的薪酬總額分別約為人民幣86.1百萬元及人民幣95.3百萬元(2019年：分別約為人民幣118.3百萬元及人民幣126.6百萬元)。本集團的薪酬方案符合有關司法權區的法律，並根據市況以及僱員經驗及資歷水平決定；花紅是根據僱員表現及本集團財務授出。本公司已於2017年10月20日採納兩項購股權計劃(「購股權計劃」)。購股權計劃的詳情載於第23至25頁的「董事會報告」。本集團已確保為僱員提供足夠培訓及專業發展機會。

獲准彌償條文

組織章程細則規定，本公司當時的董事、秘書及其他高級人員以及每名核數師應就或針對彼等或彼等任何人士因履行其職責或假定職責時作出、同意或遺漏的任何行為或與之相關的事宜而將會或可能招致或蒙受的任何訴訟、成本、費用、損失、損害及開支，從本公司資產及利潤中獲得彌償及確保其免受損害。

本公司已安排適當保險，涵蓋董事及高級管理層於履行其職責過程中可能產生的潛在法律行動而面臨的任何潛在法律行動。

股本掛鈎協議

除首次公開發售前購股權計劃及首次公開發售後購股權計劃外，本公司於本年度概無訂立任何股本掛鈎協議，於本年度完結時亦無本公司訂立的任何股本掛鈎協議存續。

稅項減免

本公司並不知悉股東因持有本公司股份而可享有任何稅項減免。

優先認購權

組織章程細則或開曼群島法例中並無有關優先認購權的條文，要求本公司向現有股東按比例提呈發售新股份。

充足公眾持股量

根據本公司公開可得的資料及就董事所知悉，本公司於截至本年報日期已按上市規則的規定維持25%的最低公眾持股量。

董事資料變動

根據上市規則第13.51B(1)條，自截至2020年6月30日止六個月中期報告日期以來董事資料的變動載列如下：

- (i) 於2020年3月13日，林家禮博士獲委任為綠地香港控股有限公司(一家於聯交所主板上市的公司，股份代號：337)的獨立非執行董事；
- (ii) 於2020年4月23日，林家禮博士已由明發集團(國際)有限公司(一家於聯交所主板上市的公司，股份代號：846)的獨立非執行董事調任為非執行董事並獲委任為主席；
- (iii) 於2020年5月14日，林家禮博士已辭任中國山東高速金融集團有限公司(一家於聯交所主板上市的公司，股份代號：412)的非執行董事；
- (iv) 於2020年12月31日，林家禮博士已辭任華融投資股份有限公司(一家於聯交所主板上市的公司，股份代號：2277，並於2020年11月12日私有化)的獨立非執行董事；及
- (v) 於2021年3月1日，林家禮博士已辭任奧柏中國集團有限公司(一家於聯交所GEM上市的公司，股份代號：8148)的獨立非執行董事。

本公司的獨立核數師(「核數師」)

綜合財務報表乃由羅兵咸永道會計師事務所審核。本集團將會在2021年股東週年大會上呈交決議案，以重新委任羅兵咸永道會計師事務所為核數師。

就過去三年更換核數師

本公司於2017年及2018年委任德勤•關黃陳方會計師行為核數師。德勤•關黃陳方會計師行已辭任核數師，自2018年5月31日舉行的股東週年大會完結時生效。本公司目前委任羅兵咸永道會計師事務所為核數師。

代表董事會

李澄曜先生，主席
2021年3月30日



環境、社會及管治報告

關於本報告

本集團主要於中國內地及香港從事玩具及相關生活形態產品零售及批發。作為中國內地最大的玩具零售商及分銷商，我們出色的財務表現有賴與世界知名品牌擁有人建立的長期合作關係。

截至2020年12月31日，我們擁有由17個國際品牌組成的品牌組合。

本集團於2017年11月在聯交所主板上市，已於2018年刊發其首份環境、社會及管治(「環境、社會及管治」)報告。本報告的目的不僅是向持份者傳達我們的管理方法及表現，亦是給予本集團機會對我們有關可持續發展的活動以及對營運所在社會及環境產生的影響進行評估、監控及檢討。本報告建基於2018年奠定的基礎，我們尋求制定環境、社會及管治報告以符合持份者需要並負責任地積極發展業務。

範圍及報告期

就刊發第四份環境、社會及管治報告《2020年環境、社會及管治報告》，我們繼續遵守上市規則附錄二十七所載環境、社會及管治報告指引(「環境、社會及管治指引」)的規定。

本報告範圍涵蓋本集團於中國內地及香港全資擁有的營運單位(包括辦公室及零售點)的環境、社會及管治表現。我們在編製報告時諮詢第三方意見，努力完善本報告週期的披露事項。本集團按照上市規則主板附錄十四的規定，將企業管治的相關資料更詳盡地披露於第45至58頁的「企業管治報告」一節。

本報告涵蓋自2020年1月1日至2020年12月31日的期間(「報告期」)。

重要性評估

在本集團內，董事會及高級管理層根據管理本集團所面對風險及機遇的重要性定期討論環境、社會及管治的各個層面。作為品牌玩具分銷商，社會層面事宜對我們最為重要，我們亦深明有責任減少對社會環境的負面影響。因此，經我們委聘對環境、社會及管治報告所披露資料進行審閱的第三方顧問所告知，我們確定社會及環境層面屬最為重要的範疇，故本報告會闡述有關方面的資料。

可持續發展涵蓋全方位的環境和社會方面話題。為應對相關風險及機會，確定最重要的主題對於本集團而言至關重要。本集團採用識別、優先次序及應用的三步過程，確保依據重要性對可持續性主題進行管理及報告。

(1) 識別

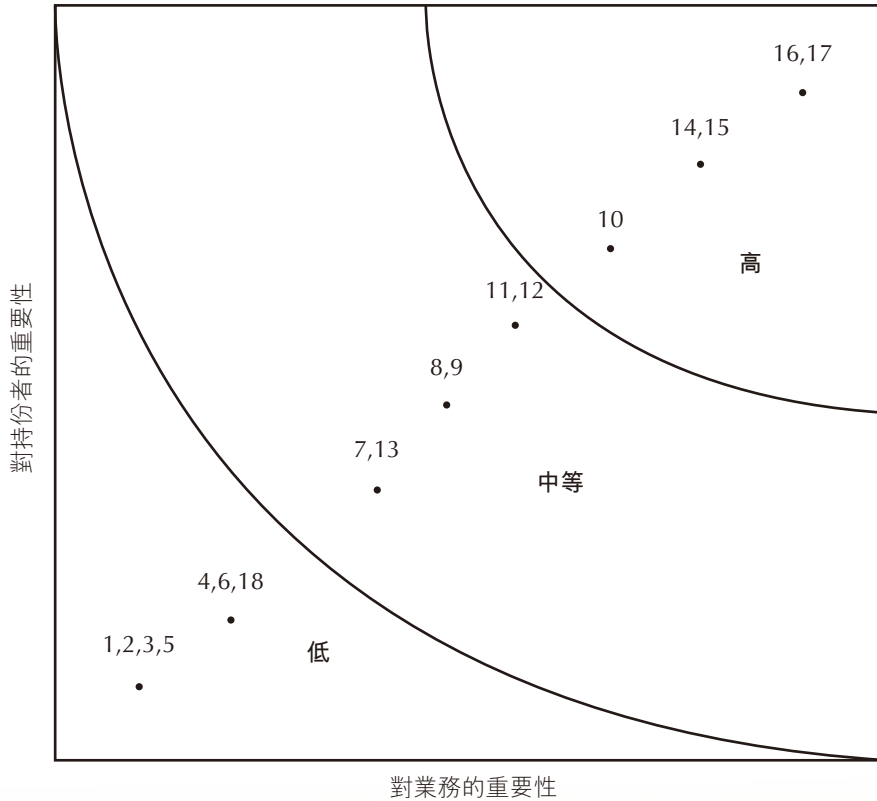
根據環境、社會及管治報告指引，所有重要可持續發展主題均獲識別。在最新的可持續發展形勢下，本集團確定以下18個被視作在我們的營運中對環境及社會產生影響的環境、社會及管治重要性主題。

環境、社會及管治方面		本集團環境、社會及管治重要性主題
A. 環境責任	A1 產生的排放物及廢棄物	1. 大氣排放
	A2 資源使用	2. 溫室氣體排放
	A3 環境及天然資源	3. 廢棄物管理
B. 社會責任	B1 僱傭	4. 能源消耗
	B2 工作場所健康與安全	5. 耗水
	B3 發展及培訓	6. 紙張消耗
	B4 勞工準則	7. 環境風險管理
	B5 供應鏈管理	8. 人力資源慣例
	B6 產品責任	9. 僱傭及薪酬政策
	B7 反貪污	10. 平等機會
	B8 社區投資	11. 僱員健康與工作場所安全
		12. 僱員發展
		13. 反童工及強制勞動
		14. 供應商慣例
		15. 貨物／服務質量及客戶滿意度
		16. 客戶私隱保護
		17. 反貪污及反洗黑錢
		18. 社區投資

(2) 優先次序

為確定所選環境、社會和管治主題的重要性，我們尋求了各個營運區域高級管理層的意見。高層管理者對所有主題都具有高層次的看法，並要求其從持份者及本集團的各個角度對每個環境、社會及管治主題的重要性進行評分。根據各個營運區域的收入比例進行加權，得出以下重要性矩陣，最右上象限確定高度重要性的主題。

下圖顯示重要性主題排名：



重要性主題(按排名)	
主題	編號
16、17	客戶私隱保護、反貪污及反洗黑錢
14、15	供應商慣例、貨物／服務質量及客戶滿意度
10	平等機會
11、12	僱員健康與工作場所安全、僱員發展
8、9	人力資源慣例、僱傭及薪酬政策
7、13	環境風險管理、反童工及強制勞動
4、6、18	能源消耗、紙張消耗、社區投資
1、2、3、5	大氣排放、溫室氣體排放、廢棄物管理、耗水

(3) 應用

本報告披露了所有高度重要性及低度重要性的主題。為回應持份者最關注的主題，本報告對具有高度重要性的主題進行更詳細的介紹。

與持份者的溝通

聯交所在環境、社會及管治報告指引中提出四項匯報原則，包括重要性、量化、平衡及一致性，作為編製「環境、社會及管治報告」的基礎。誠如聯交所強調，持份者參與是用以評估重要性的方法。透過與持份者的溝通，企業能夠瞭解廣泛的意見，識別重要的環境和社會事宜。

本集團相信，識別和回應持份者的意見為本集團的長期發展和成功奠定堅實的基礎。為籌備是次報告，本集團特意委託第三方顧問以管理層訪談的形式進行重要性分析，並結合專家顧問的意見以釐清須匯報的重要主題，以此作為本集團可持續發展路向的釐定基礎。

下表呈列本集團的主要持份者，以及本集團於2020年如何透過各種參與渠道與彼等溝通。

內部持份者	外部持份者
<ul style="list-style-type: none">• 本公司董事• 管理層• 行政人員• 一般員工	<ul style="list-style-type: none">• 股東及投資者• 客戶• 供應商• 銀行• 業務夥伴• 當地社區團體

溝通方式：

會議、會談、郵寄、員工績效考核會談、內部刊物、股東週年大會(「股東週年大會」)、股東特別大會、熱線及意見箱。

凱知樂集團的業務影響著不同持份者，而持份者對本集團也有著不同期望。未來，本集團將繼續加強與持份者的溝通，透過不同形式更廣泛地收集持份者的意見，令重要性分析更完備。同時，本集團也會提升量化、平衡及一致性的匯報原則，以更符合持份者期望的方式，界定報告的內容及資訊的呈現。

環境責任

本集團深明氣候變化的威脅，並意識到我們有責任更妥善地管理能源使用，以減少溫室氣體排放。作為一間為新一代提供產品的公司，我們洞悉到，我們的持續成功有賴我們這一代認真看待對環境的責任。我們致力減少對環境造成的影響。由於我們的主要業務包括零售店及辦公室，通過節約能源及減少廢棄物，我們得以全力減少環境足跡。下列各節披露本集團針對能源消耗、溫室氣體排放數據及廢物採取的方法及相關數據。

A1方面：產生的排放物及廢棄物

能源及溫室氣體排放⁽¹⁾

本集團的能源消耗及溫室氣體排放主要源自零售店及辦公室的耗電。因此，我們報告本集團的間接能源使用及間接溫室氣體排放(範圍二)。

於商店內，除鼓勵僱員參與外，本集團積極與持份者合作，以實施節能營運常規。本集團的辦公室在可行的情況下均配備電腦及空調等節能電器。此外，本集團積極向員工推廣綠色辦公室常規，如於下班時關閉電腦或將電腦轉為待機模式，並於離開辦公室前關閉空調。

下列圖表概述本集團於報告期的能源消耗及溫室氣體排放。

2019–2020年度碳排放概要

	2020年	2019年
碳排放(二氧化碳當量)	3,099	4,828
排放密度(每平方米總樓面面積的千克二氧化碳當量)	33.57	42.50

A2方面：資源使用

凱知樂集團深知有效的資源管理，與環境保護和企業的可持續發展目標緊密相關。基於辦公室的營運及業務性質，與本集團最密切相關的資源消耗包括電力使用及紙張消耗，綠色政策針對辦公活動提供了不同的節能措施。本集團已啟用計時關閉功能於辦公室複印機、打印機及電腦顯示器等辦公設備，讓長時間不進行操作的設備自動關閉以節省電力。本集團亦考慮逐步更換節能燈具，包括在合適區域增加自動光傳感器裝置。員工所用的百分之三十以上的辦公用紙由循環物料製造，本集團並將致力購買回收材料製成的紙巾等用品。綠色政策亦列明本集團鼓勵員工採用較小的字體型號和較小的頁邊距，以及設定雙面打印。

⁽¹⁾ 備註：

- i. 由於香港辦公室與其他公司共用辦公室且不提供單獨電費單，故此計算方式不包括香港辦公室。
- ii. 範圍一指靜止及動態燃料燃燒產生的直接溫室氣體排放及設備及系統產生的溫室氣體排放，並不適用於本集團的業務。由於範圍二指購買電力的消耗量，因此只有計及範圍二溫室氣體排放。
- iii. 對於中國內地業務，與購買電力相關的溫室氣體排放按由溫室氣體盤查議定書(Greenhouse Gas Protocol)發佈的中國能源消耗的溫室氣體盤查議定書(第2.1版)(GHG Protocol Tool for Energy Consumption in China (Version 2.1))及政府間氣候變化專門委員會(Intergovernmental Panel on Climate Change)在其第五份評估報告中提供的100-year Global Warming Potentials計算得出(二氧化碳：1，甲烷：28，氧化亞氮：265)。
- iv. 對於香港商店，與購買電力相關的溫室氣體排放是根據電力公司提供的最新可取得的排放因素而定。

本集團將有系統地將環保主題納入營運計劃之中，包括制訂更詳盡的企業內部環保指引，以及長遠可持續發展政策和路線圖，積極推動各項環保行動方案。

在減排措施方面，本集團密切監察能源消耗水平、溫室氣體排放量及棄置廢棄物的水平。本集團旨在提升能源效益，從而達到低碳實踐，逐年減少排放。有關詳情及已達致結果列示如下：

項目	詳情及已達致結果
發光二極管(LED)	辦公室部分照明已採用發光二極管取代慳電膽，相比慳電膽可減少用電。
無害廢棄物	辦事處產生的無害廢棄物包括膠樽、辦公室用紙及廚房廢棄物。本集團在生產過程中使用可回收原材料或輔助材料，以此盡最大努力減低對環境的影響。本集團推廣廢棄物分類，如將紙箱及塑料瓶放置在特定區域供回收服務供應商收取。

來源	單位	2020年	2019年
能源消耗：			
電力消耗	千瓦時	3,284,638	5,521,636
電力消耗密度	千瓦時／平方米	35.6	48.6
無害廢棄物消耗：			
紙張消耗	千克	3,002	3,995
紙張消耗密度	千克／平方米	0.033	0.035
紙箱消耗	千克	30,095	76,843
紙箱消耗密度	千克／平方米	0.33	0.68

A3方面：環境及天然資源

本集團致力於全面介紹我們的環保計劃的全貌。我們努力建立一種環保意識的文化，使這種文化植根於僱員積極的生活方式和習慣中。我們鼓勵使用公共交通工具。我們的活動管理也是我們尋求整合可持續發展原則的途徑。活動通常在公司進行及避免使用一次性用具。對於餐飲，與碳排放量較高的包裝食品相比，本地種植／生產的食品更為可取。通過購買環保清潔液，某些地方採用了綠色採購。

社會責任

B1方面：僱傭

為達成我們成為全球流行潮流玩具集中地及國際玩具品牌進軍中國內地市場的首選夥伴的目標，我們須確保贏得及維繫品牌及客戶對本公司的信心。

對於凱知樂而言，此目標表示我們須負責任地發展業務，確保業務設有政策及程序支援僱員及保護環境。透過衡量及監測進度，我們旨在維持及發展穩健的管理方法，使我們可實行良好管治。因此，我們希望以優質夥伴及僱主身份等長期關係享有可持續增長。

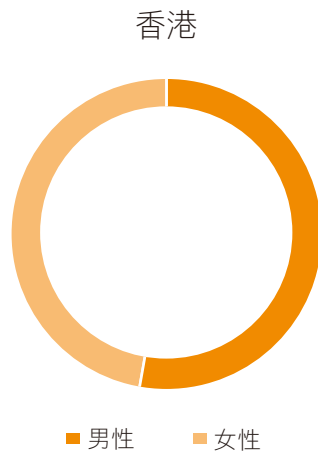
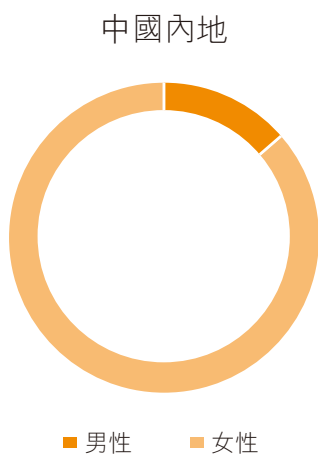
凱知樂旨在向員工提供充滿關懷的工作場所，孕育互相尊重的文化，使僱員可向客戶提供一流服務。我們備有應用於營運各層面的凱知樂員工手冊，以創造公平工作環境及確保營運常規貫徹執行。

員工手冊由中國內地人力資源部及香港高級管理層編製及保存，符合中國內地及香港的地方勞動法及載有主要企業政策。我們向新聘請的員工提供電子版手冊，彼等須於入職時細閱以熟悉本集團的營運、僱傭及勞工常規。倘地方勞動法發生變動，上述各方將合作更新手冊並與全體員工分享修改後的版本。

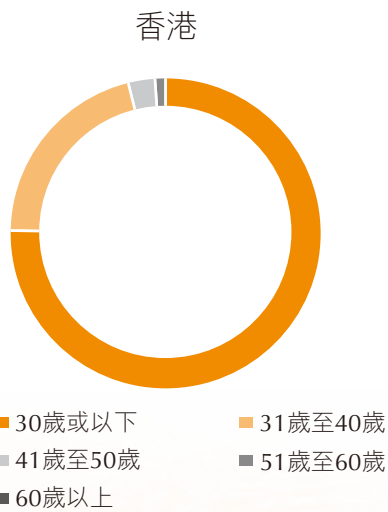
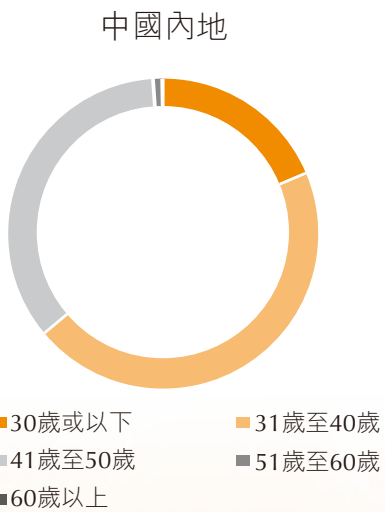
本集團於中國內地及香港的員工分佈如下：

		中國內地	香港
員工總數		1,696	112
按僱傭類別劃分	全職	1,696	49
	兼職	0	63
按性別劃分	男性	233	60
	女性	1,463	52
按年齡組別劃分	30歲或以下	317	81
	31歲至40歲	768	25
	41歲至50歲	596	5
	51歲至60歲	14	1
	60歲以上	1	0
按僱員類別劃分	管理層	98	20
	普通員工	1,598	92

按性別劃分員工情況：



按年齡組別劃分員工情況：



僱員流失率⁽²⁾

由於零售業的性質，我們的僱員流失率高，中國內地業務尤其如此。有鑒於此，我們透過對每名離職僱員進行訪問，以觀察員工離開本集團的原因，並希望利用此資料加強我們的人力資源措施以助挽留員工。

本集團於中國內地及香港的僱員流失率如下：

		中國內地		香港	
		員工人數	%	員工人數	%
總數		616	36%	35	31%
按性別劃分	男性	98	42%	15	25%
	女性	518	35%	20	38%
按年齡組別劃分	30歲或以下	184	58%	30	37%
	31歲至40歲	274	36%	5	20%
	41歲至50歲	144	24%	0	0%
	51歲至60歲	14	100%	0	0%
	60歲以上	0	0%	0	0%

僱傭及僱員福利

我們致力成為首選僱主以及國際玩具品牌的首選中國內地夥伴，以維持業務發展的可持續性。我們遵從一切與僱傭相關的法律法規。此外，本集團亦致力創造充滿關懷的工作環境，向僱員提供一系列福利並在工作與生活之間維持適當平衡，以吸引及留住能幹員工。

平等機會及反歧視

平等機會及反歧視是我們致力在辦公室和零售店建立的文化重點。凱知樂歡迎來自不同背景的應徵者，並遵循業務夥伴要求履行的行為準則：

- 確保在作出僱用、晉升、遣散、工資及獲得福利等僱傭決策時，不得涉及或支持基於種族、膚色、性別、語言、宗教、政治或其他見解、年齡、國籍、社會或民族出身、財產、性取向、生育健康狀況、公會會員、心理或生理缺陷或其他狀況等原因的直接或間接歧視；
- 確保僱員毋須接受與工作職能無關的強制性健康檢查；及
- 向可能在本國法律下受到較少保護的弱勢群體（例如外來勞工）提供與本國工人平等的福利及機會。

⁽²⁾ 僱員流失率是以2020年離職人員總數除以截至2020年底相應類別的員工總數計算。

工資、福利及退休

我們基於僱員的工作範疇、工作職責及個人表現向僱員提供優厚薪酬，並獎勵對本集團成就作出貢獻的僱員表現。除基本工資外，僱員亦可享有的福利範圍包括中國內地的社會及醫療保險、香港的醫療保險以及婚假、產假及待產假、恩恤假及喪假等家庭友善政策。

本集團亦提供加班費及政府要求的所有獎金及津貼。加班要求須在有足夠準備時間的情況下作出，而合資格的要求可獲得交通津貼、補假及加班費等福利。

本集團為所有合資格僱員參加中國內地的退休福利計劃及香港強制性公積金計劃條例項下的強制性公積金計劃。

B2方面：工作場所健康及安全

本集團的首要任務是盡量減少與工作相關的意外並為全體僱員提供安全可靠的工作環境。我們遵守中國內地及香港的所有相關國家法律及法規，已為僱員制定物流管理手冊以提供標準程序及指引，從而避免工作場所的危害及危險。

有關職業健康及安全的措施

安全運營程序及指引

物流管理手冊分別由中國內地及香港的人力資源部及高級管理層保存，當中載有(其中包括)火警安全、大型物件運輸及機械操作等各個營運層面的安全慣例。全體員工加入本公司時均會獲告知手冊內容。管理層在發現不安全作業方法後，會向員工重點講解手冊內容，以提高安全意識。我們的行政部門亦會定時傳閱有關健康與安全慣例的最新資料，以及在共用的工作區域張貼海報，提醒員工有關慣例。

本集團十分重視職業健康與安全，絕不容忍對安全協議的公然漠視。倘任何僱員進行危害自身或他人的不安全作業方法，將受到口頭警告。至於嚴重違規行為，本集團或會採取紀律處分行動。

就COVID-19為僱員提供的安全措施

為預防及控制COVID-19疫情傳播，本集團一直密切監察中國內地及香港政府的政策及意見，並不斷檢討當前狀況及就玩家、員工、支持者、企業合作夥伴及嘉賓的健康及福祉採取醫療意見。自2020年3月中以來，已採取措施應對COVID-19的傳播，包括但不限於：

- 透過公告欄及內部溝通向僱員提供職業安全指引及健康資訊；
- 要求僱員於上班前測量體溫，並妥善佩戴口罩；
- 就正確使用防護設備向僱員提供指引及培訓；及
- 向僱員提供酒精洗手，定期對辦公室及零售店進行常規消毒。

於報告期，本集團並無違反任何有關僱員健康與安全的法律及法規。本集團於2020年亦無錄得任何因工身故事件。

B3方面：發展及培訓

僱員的專業發展不僅確保我們的團隊具備滿足客戶期望的技能，亦向同事表明我們樂意向他們投放資源。本集團根據營運需要，為公司架構中各級別及各部門的員工提供買賣技巧、技術及管理技能的培訓。我們亦鼓勵僱員考取專業資格及進修。本集團為工作相關的考試提供報銷，例如是獲取註冊會計師資格所需的會計考試。

我們全體僱員均會獲得有關其職責的初步培訓及持續在職培訓，涵蓋產品知識(為銷售助理而設)、供應鏈管理(為辦公室僱員而設)及策略規劃(為管理層而設)等主題。為營造一個和諧的工作環境，我們亦為員工舉辦了公司團隊建設活動，以提升員工對團隊的認識及增強團隊合作。下表概述本集團僅在企業層面的培訓數據，包括員工入職，有關管理技能、產品知識及買賣技巧等主題的培訓。下表不包括銷售助理培訓。

受訓僱員*

		中國內地		香港	
		員工人數	%	員工人數	%
總數		421	25%	54	48%
按性別劃分	男性	132	57%	35	58%
	女性	289	20%	19	37%

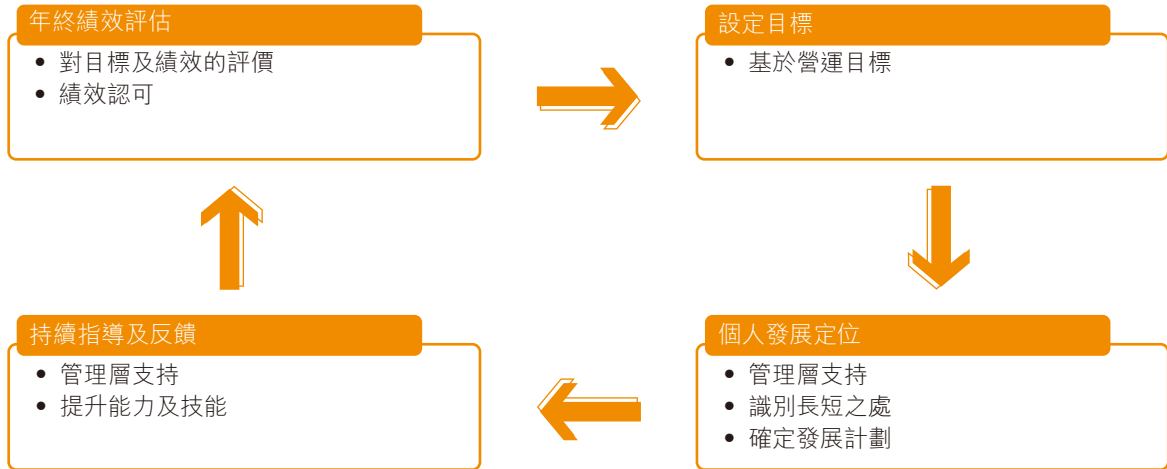
* 受訓僱員比例是以2020年的受訓僱員總數(不包括於中國內地業務接受銷售助理培訓的僱員)除以截至2020年底相應類別的僱員數目計算。

每名僱員的平均培訓時數†

		中國內地	香港
總數		0.4	7.1
按性別劃分	男性	0.5	8.5
	女性	0.4	5.3
按僱員類別劃分	管理層	0.0	10.2
	普通員工	0.5	6.4

† 每名僱員的平均培訓時數是以2020年的培訓總時數(不包括於中國內地業務的銷售助理培訓)除以截至2020年底相應類別的僱員數目計算。

為激勵員工、獎勵傑出表現及振奮員工士氣，薪酬委員會及本集團管理層運行透明的公平評價制度。僱員績效評估流程每年進行一次，為管理層釐定員工晉升及薪酬調整提供基礎。績效管理既是完整制度，亦是持續過程，包括下列主要階段：



B4方面：勞工準則

本集團支持及遵守所有旨在消除童工的法規。在我們的營運範圍中，法規包括中國內地勞動法及香港僱傭條例。本集團並無參與任何形式的童工行為。為杜絕不慎聘請童工的情況，我們於確認僱用前使用官方身份證明文件核實年齡。

此外，本集團禁止任何形式的強迫勞動或現代奴役形式(如拐賣)。強迫僱員過度加班、沒收旅行／身份證明文件、按金或薪酬皆為強迫勞動方面較難捉摸的形式，有違本集團的政策。

於報告期，本集團並無違反任何有關杜絕童工或強迫勞動的法律及法規。

B5方面：供應鏈管理

本集團向知名國際品牌擁有人採購產品，其製造業務必須遵守有關產品質量、消費者權益保護、反盜版、環境保護及社會影響等嚴格國際標準。此外，我們與供應商(尤其是同樣重視可持續表現的供應商)建立長期關係，以持續增強供應鏈管理。

從我們的供應商採購的貨品的生產程序受到當地法規規管，例如是《中國強制性產品認證》，其載列出我們於中國內地的玩具產採購程序的規格及安全限制。據此，我們須提供有效證書及檢測報告，以核實產品的質量。我們亦設有其他產品檢測系統，以表明我們的產品符合其他相應國家標準的規定。

B6方面：產品責任

在競爭激烈的市場環境下，客戶對產品和服務的要求不斷提高。本集團深知，唯有為客戶創造最大價值才能得到客戶的信賴與支持。本集團致力提供符合客戶要求的商品，亦確保向客戶供應健康安全的產品，包括包裝、標籤及廣告等事宜均符合國家及地區相關法律及法規。

為確保向客戶提供優質的產品，凱知樂會對成品物料進行內部質量抽樣檢測。本集團已設立客戶投訴機制及相應的補救措施，包括退貨、撤回或回收產品等。本集團重視每一位客戶提出的意見和投訴，並透過這些意見持續改善所提供產品之質素。本集團亦遵守香港《個人資料(私隱)條例》規定，謹慎處理客戶私隱。

B7方面：反貪污

本集團遵守國際反行賄及反貪污法律，對賄賂及貪污行為採取零容忍態度，並遵守最嚴格的適用反貪污賄賂法律法規及其他國際與地方規則，包括但不限於1977年美國反海外貪污法(U.S. Foreign Corrupt Practices act 1977)及2010年英國反賄賂法(UK Bribery Act 2010)(「反貪污賄賂法」)。

本集團已設立內部監控系統，並已委聘獨立顧問公司對系統進行審查，以確保穩健運作。本集團的高級管理層及審核委員會定期會面，以持續監察道德水平。

於報告期，本集團並無違反任何有關貪污、賄賂、勒索、詐騙及洗錢的法律或法規。

B8方面：社區投資

隨著市場對企業行為和社會責任的關注，單純追求短期的最大財務績效以回饋股東已經不是企業管理的唯一目標。凱知樂關注與營運所在社區的聯繫，亦明白滿足不同持份者期望的重要性。本集團相信平衡股東利益與其他所有持份者的利益，才能令業務得以長期、穩定及健康地發展。

凱知樂制定有關兒童及健康護理領域業務模式的社區參與重點範疇。我們鼓勵所有員工通過義工服務、捐贈或贊助本地活動來回饋社區。除了使用我們的資源及店舖網絡去組織教育及消閒導賞團及工作坊外，於報告期間，我們亦支持了以下主要活動：

1) *天津市聯合助學基金會*

2020年，我們向天津市聯合助學基金會捐贈價值近人民幣520,000元的文具。天津市聯合助學基金會是天津市首家民辦公益募捐基金會。基金會救助的主要對象為學校及農村教育中的貧困生。

2) *向山區兒童捐贈玩具*

2020年，凱知樂向雲南省普洱市瀾滄拉祜族自治縣捐贈價值人民幣150,000元的玩具及物資。透過向山區兒童捐贈玩具，我們以實際行動幫助貧困地區的兒童，改善中國內地農村地區的教育質量。

3) *[THINK PINK Art & Toy Pop-Up Store]*

2020年10月，凱知樂加入由香港乳癌基金會(HKBFC)舉辦的「THINK PINK Art & Toy Pop-Up Store」。為支援基金會的慈善項目及活動，凱知樂參與長達100小時服務的義工活動，並捐贈玩具及產品作慈善義賣。香港乳癌基金會的願景是致力於透過教育、病人支持及研究與宣傳，減輕乳癌對當地社區的威脅。

企業管治報告

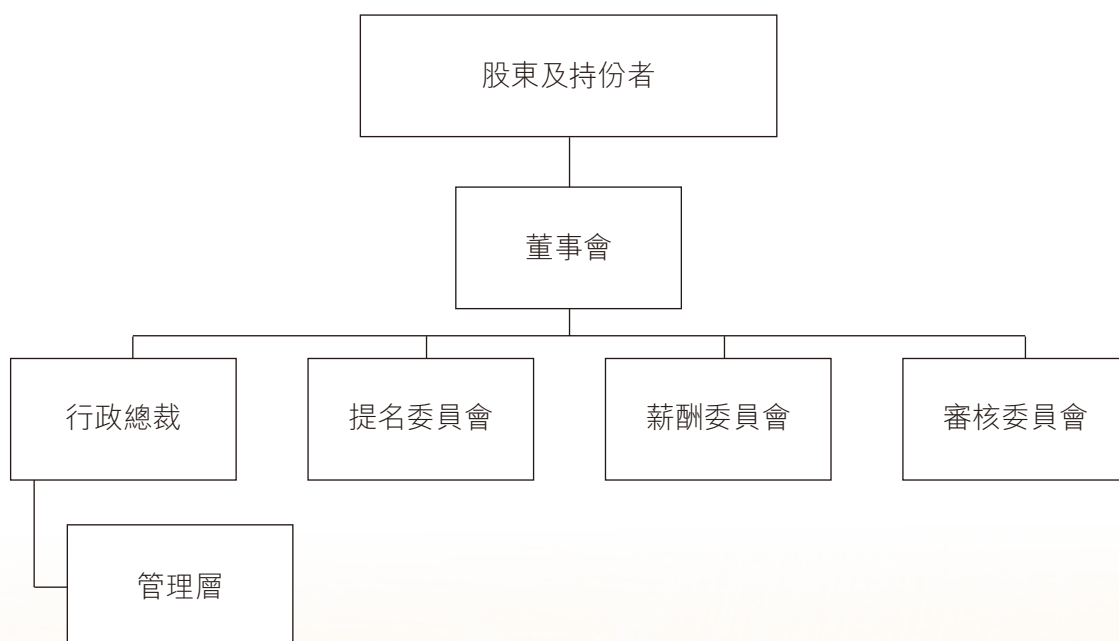
董事會於本年度的年報中欣然提呈本企業管治報告。

企業管治常規

本公司已採納及應用上市規則附錄14所載企業管治守則(「企業管治守則」)作為我們的企業管治守則。本年度，本公司已遵守企業管治守則所載的所有適用守則條文，惟下文所述偏離情況除外：

守則條文第A.2.1條訂明，主席(「主席」)及行政總裁(「行政總裁」)的角色應有所區分，不應由同一人士擔任。該兩個職位目前均由李澄曜先生擔任。由於本集團創辦人李澄曜先生於玩具業擁有豐富經驗，故董事認為，現時架構為本集團提供強勁貫徹的領導，有助本集團以最高效及有效的方式發展業務策略及執行其業務計劃。董事相信，李澄曜先生繼續擔任主席及行政總裁符合本公司及其股東的整體最佳利益。

下圖描述董事會、行政總裁及本公司管理層之間的關係：



董事進行證券交易

本公司已採納上市規則附錄10所載標準守則作為董事買賣本公司證券的指引。經向各董事作出具體查詢後，全體董事均確認其於整個本年度已遵守標準守則所載的規定標準。

領導

董事會

董事會負責領導及監控本公司，並負責制定本集團的整體策略以及檢討其營運及財務表現。董事會保留權利決定或考慮本集團的整體策略、重大收購及出售、年度預算、全年及中期業績、董事委任或重新委任的推薦建議、批准重大資本交易及其他重大營運及財務事宜等事項以及組織章程細則項下所有其他職能。董事會授予管理層負責本集團日常管理的職權及職責、實施董事會批准的策略、監察營運預算、推行內部監控程序及確保遵守相關法定規定以及其他規則及規例。此外，董事會亦授權董事委員會履行多項職責。有關該等委員會的進一步詳情載於本報告。

董事會組成

董事會現由以下八名董事組成：

執行董事

李澄曜先生(主席兼行政總裁)

洪誠明先生

仲梅女士

非執行董事

杜平先生

段蘭春女士

獨立非執行董事

鄭毓和先生(審核委員會主席)

黃嘉純先生(薪酬委員會主席)

林家禮博士(提名委員會主席)

董事會成員彼此之間概無財務、業務、家庭或其他重大／相關關係。董事會組成反映促成有效領導所需的均衡技能及經驗。董事履歷詳情載於第5至7頁的「董事及高級管理層」一節。董事(包括執行董事、非執行董事及獨立非執行董事)的最新名單亦載於聯交所及本公司的網站，當中列明其角色及職能。

主席兼行政總裁

李澄曜先生兼任主席及行政總裁。彼為本公司提供領導並負責本公司的有效運作及領導。

獨立非執行董事

本公司全體獨立非執行董事均為經驗豐富的人才。彼等具備在法律或會計方面的學術及專業資格，以及龐大的國際業務網絡。憑藉彼等於各行各業累積的經驗，可為有效履行董事會的職務及職責提供有力支持。各獨立非執行董事已根據上市規則第3.13條就其獨立性向本公司發出年度書面確認，而本公司認為全體獨立非執行董事均屬獨立人士(定義見上市規則)。

自上市日期起，董事會一直遵守上市規則有關委任最少三名獨立非執行董事(相當於董事會的三分之一)，而其中一名須具備合適專業資格或會計或相關金融管理專長的規定。

於本年度，在並無其他執行董事出席的情況下，主席(即執行董事)已與獨立非執行董事舉行最少一次會議。

董事會與管理層的職責、問責性及貢獻

董事會對股東及本公司持份者負責。其負責本公司整體領導及控制、監督本集團的策略決定及表現，亦負責推動本公司的成功。董事會以符合本集團最佳利益的方式決定本集團的策略，並保留其在有關本公司預算、政策、策略、內部監控、風險管理、重大交易、財務資料、委任董事及其他重大營運事宜等所有重大事宜的決策權。

全體董事均為董事會帶來珍貴且有價值的業務觀點、經驗及知識，以便董事會有效及高效運作。彼等均能全面及時獲取本公司資料，管理層有責任及時向董事提供充足資料，使董事能夠履行其責任。董事可在適當情況下尋求獨立專業意見，以向本公司履行其職責，費用由本公司承擔。

董事已向本公司披露彼等所擔任的其他職務詳情，而董事會亦定期檢討各董事在履行本公司職責時所作的貢獻。本公司已就其董事及高級管理層在公司活動上可能面對的法律行動為董事及高級職員的責任作出適當的投保安排。

三個董事委員會(審核委員會、薪酬委員會及提名委員會)已告成立，並根據其各自的職權範圍所載授予各種職責。

行政總裁獲董事會授權，故本集團高級管理層獲授權及授予職責，負責執行董事會決策、指導及協調本集團日常營運及管理。

董事入職及董事的持續專業發展

各董事於首次獲委任時獲提供正式、全面及特為其而設的就任培訓，確保彼對本公司的營運及業務有適當理解，並充分了解董事於法規及普通法、上市規則、法律及其他監管規定以及本公司的業務及管治政策下的職責。

依據企業管治守則的守則條文A.6.5條，本公司將不時向所有董事撥資及安排合適的培訓以參與持續專業發展(「持續專業發展」)，以發展及更新與彼等職責及責任有關的知識及技能，確保彼等在具備全面資訊及切合所需的情況下作出貢獻。

全體董事均已向本公司提供其於本年度透過閱讀有關履行職務及職責以及最新監管情況的資料接受培訓的記錄。

本公司持續向董事更新有關上市規則及其他適用監管規定的最新發展情況，以確保遵守良好的企業管治常規及告知董事有關常規。

董事姓名	培訓類別
李澄曜先生	A, B
洪誠明先生	A, B
仲梅女士	A, B
杜平先生	A, B
段蘭春女士	A, B
鄭毓和先生	A, B
黃嘉純先生	A, B
林家禮博士	A, B

A: 出席研討會／簡介會／座談會／論壇及工作坊

B: 閱讀有關於經濟、一般業務、企業管治及董事職務及職責的報紙、刊物及最新消息

董事委任及重選

企業管治守則的守則條文A.4.1規定，非執行董事的委任應有指定任期並須重選連任。守則條文A.4.2規定，所有為填補臨時空缺而獲任的董事須於獲委任後的首個股東大會上接受股東選舉，而每名董事(包括有指定任期的董事)應至少每三年輪流退任一次。

各執行董事已與本公司訂立服務協議，為期三年，可以不少於三個月的書面通知予以終止。各非執行董事及獨立非執行董事已與本公司簽署委任函，為期三年，可以不少於三個月的書面通知予以終止。

概無董事已與本公司或其任何附屬公司訂立服務協議或委任函(不包括於一年內屆滿或由僱主於一年內終止而毋須支付賠償(法定賠償除外)的協議／委任函)。

全體董事的委任須遵守組織章程細則有關董事退任及輪換的條文。根據組織章程細則，全體董事(包括非執行董事及獨立非執行董事)須至少每三年輪流退任一次，而任何為填補臨時空缺而獲任的新董事須於獲委任後的首個股東大會上接受股東重選。任何獲委任為董事會成員的新董事須於下屆股東週年大會上接受股東重選。組織章程細則已規定委任、重選及罷免董事的程序及流程。

公司秘書

公司秘書以確保在董事會成員之間維持可靠及相關資訊流通及按照適用法例、規則及法則遵循所有程序之方式支持董事會。

郭兆文黎利騎士勳賢(「郭勳賢」)已獲委任接替陳振洋先生擔任公司秘書，自2020年6月1日起生效。郭勳賢獲寶德隆企業服務(香港)有限公司(「寶德隆」)提名為公司秘書，且寶德隆一直根據本公司與寶德隆訂立之委聘函件向本公司提供若干公司秘書服務。郭勳賢一直就公司秘書事宜聯絡之本公司主要人員為執行董事、首席財務官及本公司助理行政總裁洪誠明先生。

根據上市規則第3.29條，郭勳賢於本年度內履行及參加超過15小時的相關持續專業發展培訓。

董事委員會

三個董事委員會(審核委員會、薪酬委員會及提名委員會)已告成立，職責為根據界定職權範圍監督本集團的特定事務。職權範圍符合企業管治守則且可於本公司網站及聯交所網站查閱。各董事委員會的主席及成員名單載於第2頁「公司資料」中。

審核委員會

本公司審核委員會由三名獨立非執行董事組成：鄭毓和先生(為委員會主席)、黃嘉純先生及林家禮博士。其主要負責(i)就委任、重新委任及罷免外部核數師向董事會提供建議；(ii)審閱中期報告、年度報告及財務報表草擬本(包括當中所述的任何重大財務報告判斷)；及(iii)監督本公司的財務報告、風險管理及內部監控系統。

董事會採納的審核委員會職權範圍符合企業管治守則所載的守則條文，目前可於聯交所及本公司網站查閱。

本年度審核委員會已舉行三次會議，出席率100%，會上，審核委員會已與本公司高級管理層及外部核數師審核及討論截至2019年12月31日止年度的經審核年度業績、與本公司高級管理層及外部核數師審核及討論截至2020年6月30日止六個月的未經審核中期業績、評估本公司核數師的獨立性、審閱外部核數師的委任、與外部審計師舉行會議、檢討本集團採納的會計政策，並檢討本集團的內部監控、財務監控、風險管理系統及內部審核職能成效。隨後於2021年3月26日的會議上，審核委員會審閱本集團的內部監控、財務監控、風險管理系統及內部審核職能成效以及本年度的年度財務報表，審核委員會認為該等財務報表符合會計準則、上市規則及其他法律規定。

本年度審核委員會及董事會檢討本公司風險管理及內部監控系統各自的成效，包括資源、員工資歷及經驗、培訓計劃以及本公司會計及財務報告職能的預算等方面是否足夠。董事會認為，本公司的風險管理及內部監控系統在完整性、合理性與有效性方面均無重大缺陷，並認為本公司內部審核及內部監控系統均屬有效及充足。

董事會並無持有任何有別於審核委員會的觀點，亦無拒絕審核委員會於本年度提出的任何建議。

提名委員會

提名委員會由三名獨立非執行董事組成：林家禮博士（為委員會主席）、黃嘉純先生及鄭毓和先生。其主要負責(i)檢討董事會的組成、架構、規模及多元化；(ii)評估獨立非執行董事的獨立性；(iii)就董事的提名、委任或重新委任向董事會提供建議；及(iv)繼任計劃(尤其是有關主席及行政總裁)。

董事會採納的提名委員會職權範圍符合企業管治守則所載的守則條文，目前可於聯交所及本公司網站查閱。

本年度，提名委員會已召開一次會議，出席率100%，會上已評估(i)獨立非執行董事的獨立性；(ii)重新委任已退任董事；(iii)董事會的架構及組成；及(iv)董事提名政策。提名董事會亦討論股東提名董事候選人流程以及董事輪換及繼任計劃等相關事宜。

就委任任何建議候選人加入董事會或重新委任董事會任何現有成員(包括獨立非執行董事)提供建議時，提名委員會將考慮各種因素以評估建議候選人是否合適，包括但不限於下列各項：

- (a) 品格、經驗及誠信；
- (b) 與本集團的業務或發展及聲譽有關的業務及其他相關行業的成就；
- (c) 就於本公司事務投放充足時間及關注的承諾；
- (d) 協助及支持管理及為本公司的成功作出重大貢獻的能力；
- (e) 董事會及董事會相關委員會的需要以及董事會目前的規模及組成；
- (f) 就向本公司履行董事受信責任的理解及能力，以及就努力履行該等責任所需投放時間及精力作出的承諾；
- (g) 如企業管治報告下文「董事會多元化政策」一段所述，根據本集團的董事會多元化政策在所有方面的多元化發展，包括但不限於技能、經驗、知識、專長、文化、獨立性(就獨立非執行董事而言)、年齡及性別；及
- (h) 提名委員會或董事會認為合適的任何其他因素，以符合本公司及股東的最佳利益。

提名委員會一經確定需要增加或替換董事時，可採取其認為就評估候選人而言屬合適的措施，包括進行候選人面試、對提出建議或提名的人士進行查詢、聘用外部調查公司收集其他資料，或依賴提名委員會、董事會或管理層成員的知識。

倘董事會於下屆股東大會上提呈決議案選舉或重選一名候選人為董事，則候選人的相關資料將按照上市規則及／或適用法例及法規，於連同相關股東大會通告向股東發出的通函及／或說明函件內披露。

薪酬委員會

年內，薪酬委員會由兩名獨立非執行董事黃嘉純先生(為委員會主席)及鄭毓和先生以及一名執行董事李澄曜先生組成。

董事會採納的薪酬委員會職權範圍符合企業管治守則所載的守則條文，目前可於聯交所及本公司網站查閱。

薪酬委員會主要負責就本公司全體董事及高級管理層的薪酬待遇政策及架構以及就制訂薪酬政策設立正規而具透明度的程序，向董事會提供建議。

薪酬委員會已採納企業管治守則的守則條文B.1.2(c)(ii)項下的方式，就董事及高級管理層的薪酬待遇向董事會提供建議。

本年度薪酬委員會已召開一次會議，出席率100%，以檢討本公司的薪酬政策及架構以及董事及高級管理層的薪酬待遇、評估執行董事的表現以及其他相關事宜。

於回顧年度內，董事的薪酬按其經驗、責任、工作量以及向本集團投放的時間釐定。執行董事及僱員亦根據本集團業績及彼等的個人表現獲授花紅。董事薪酬詳情載於綜合財務報表附註11。

本公司已採納兩項購股權計劃，旨在讓本集團就合資格參與者對本集團所作貢獻，向彼等授出購股權作為獎勵或回報。有關購股權計劃的詳情載於第23至25頁董事會報告。應付董事及高級管理層的酬金將視乎彼等的服務協議或委任函所載合約條款而定，並由董事會經計及(i)薪酬委員會的推薦意見，(ii)本集團表現及(iii)現行市況後釐定。

本年度，本公司董事及高級管理層的薪酬如下：

薪酬範圍	人數
低於1,000,000港元(相等於約人民幣889,300元)	8
1,000,001港元至1,500,000港元(相等於約人民幣889,301元至人民幣1,333,950元)	4
1,500,001港元至2,000,000港元(相等於約人民幣1,333,951元至人民幣1,778,600元)	1
2,000,001港元至2,500,000港元(相等於約人民幣1,778,601元至人民幣2,223,250元)	1
5,000,001港元至5,500,000港元(相等於約人民幣4,446,501元至人民幣4,891,150元)	1

有關董事及高級管理層的薪酬詳情載於綜合財務報表附註10及11。

企業管治職能

審核委員會負責履行企業管治守則的守則條文D.3.1所載企業管治職能，包括但不限於：

- (a) 制訂及檢討本公司的企業管治政策及常規，並向董事會作出推薦建議；
- (b) 檢討及監察董事及高級管理層的培訓及持續專業發展；
- (c) 檢討及監察本公司有關遵例以及法定及監管規定的政策及常規；
- (d) 制訂、檢討及監察適用於僱員及董事的操守守則及遵例手冊(如有)；及
- (e) 檢討本公司有否遵守企管守則及本報告的披露規定。

董事會多元化政策

本公司深明及接受多元化董事會對提升表現的裨益。為建立及維持董事會多元化組成，董事會於2017年10月20日採納一套董事會多元化政策。

提名委員會將每年討論並協定實施董事會多元化的可計量目標，並向董事會作出推薦建議，以供採納。我們對董事候選人的性別、年齡、文化及教育背景、專業經驗、技能、知識及於本公司的服務年期進行評估，並將於釐定董事會的最佳組成時考慮該等差異。董事會所有委任均以用人唯才為原則，並同時顧及多樣性。

本公司已根據下列重點範疇考慮可計量目標：(i)專業技能、經驗、知識及專長；(ii)性別；(iii)年齡；及(iv)文化及種族。本公司將不時檢討該等目標以確保其恰當性，並確定在實現該等目標上取得的進展。提名委員會將在適當情況下不時檢討政策，以確保持續有效。

於本年報日期，董事會由八名董事組成，其中三名為獨立非執行董事，從而促進對管理程序的嚴格審核及監控。董事會亦相當多元化，尤其是在專業知識及經驗、年齡以及文化等方面。

董事會會議

於整個本年度，本公司已就所有定期董事會會議向全體董事發出至少14日的通知，且全體董事均有機會將討論項目或事項納入議程。所有其他董事會會議則已給予合理通知。於定期董事會會議上，董事會審閱本集團的營運及財務表現，並審閱及批准全年及中期業績。

於本年度，董事會舉行了五次會議。自於聯交所上市以來，本公司已採納每年大約每季度舉行至少四次定期董事會會議的常規，以討論本集團的整體策略以及營運及財務表現。直至本年報日期，本公司已於2021年3月30日舉行一次董事會會議。全體董事均獲得機會將任何事項納入定期董事會會議的議程，以及審閱與將於董事會會議上討論的事項有關的文件及資料。為確保各董事會會議上董事均適當知悉當前事項及作出知情決定，會議議程及相關董事會文件將於擬定董事會會議日期至少三天前(或經協定之其他時限內)送達所有董事。

董事會會議記錄由公司秘書保存，並可供董事查閱。每名董事會成員均有權查閱董事會文件、相關資料以及公司秘書的意見及服務；各董事會成員亦可以合理理由自由地尋求外界專業意見。

股東大會

董事會負責維持與股東的持續對話，尤其是藉股東週年大會或其他股東大會與股東溝通，並鼓勵股東參與。

出席記錄

本年度各董事於董事會、委員會及股東大會的出席記錄如下：

姓名	本年度出席次數／會議次數				
	董事會	審核委員會	提名委員會	薪酬委員會	股東週年大會
李澄曜先生	5/5	–	–	1/1	1/1
洪誠明先生	5/5	–	–	–	1/1
仲梅女士	5/5	–	–	–	0/1
杜平先生	5/5	–	–	–	0/1
段蘭春女士	5/5	–	–	–	0/1
鄭毓和先生	5/5	3/3	1/1	1/1	1/1
黃嘉純先生	5/5	3/3	1/1	1/1	1/1
林家禮博士	5/5	3/3	1/1	–	1/1

獨立核數師的責任及薪酬

有關核數師對綜合財務報表的申報責任及意見的聲明，載於本年報第59至63頁「獨立核數師報告」一節。

本年度內，已付／應付核數師羅兵咸永道會計師事務所的薪酬載列如下：

所提供的服務	已付／應付費用 人民幣千元
核數服務－年度審核	2,339
非核數服務	157
總計	2,496

董事對綜合財務報表的責任

董事會深明其編製本公司各財政年度綜合財務報表的責任，以真實而中肯地反映本集團及本公司的事務狀況以及本集團該年度的業績及現金流量。於編製本年度的綜合財務報表時，董事會已採納合適的會計政策，作出審慎及公平的判斷與估計，以及按本公司在可見將來繼續營運的假設編製賬目。概無規定董事作出其他假設。

董事有責任採取所有合理及必要步驟，保障本集團資產以及防止及辨識欺詐及其他違規行為。

內部監控及風險管理

董事會明瞭其負責透過審核委員會定期監控及檢討風險管理及內部監控系統成效，以保障企業管治。

有關審查的範圍包括所有重大監控，包括財務、營運及合規監控。本集團的風險管理及內部監控系統旨在管理可能導致無法達到業務目標之風險，而非排除此風險，並提供合理而非絕對保證以免出現錯誤陳述或損失。審核委員會定期審查並監督與內部及外部審核相關或由此產生的範圍、議題、結果及行動計劃，亦協助董事會履行其於本集團風險管理及內部監控以及內部審核職能方面的企業管治角色。

風險管理及內部監控系統亦促進有效及高效的營運、確保財務報告的可靠性及遵守適用法律及法規，以及保障本集團資產。

審核委員會及董事會並不知悉任何關注的方面將會對本集團財務狀況或經營業績造成重大影響，並認為風險管理及內部監控系統在各方面大致有效及充足(包括資源、員工資歷及經驗、培訓計劃以及會計、內部審核及財務報告職能的預算等方面均屬充足)。

本公司已採納企業管治政策，以確保遵守上市規則，並提高其風險管理及內部監控系統的成效。

用以檢討風險管理及內部監控系統成效及解決重大內部監控缺失的程序

本公司委聘外部顧問公司檢討本集團本年度的內部監控環境，並幫助本集團採納及實施企業風險管理系統。根據外部顧問公司的發現及建議及管理層的確認，加上審核委員會的推薦建議，董事會認為風險管理及內部監控系統屬有效及充足，概無所關注的重大領域。檢討涵蓋資源、培訓計劃、員工資歷及經驗、本集團的預算、會計及財務報告職能，以及內部監控。董事會將繼續與管理層人員合作，以糾正任何內部監控弱點並監控本集團未來數年的風險。

處理及發佈內幕消息的程序及內部監控

為防止違反披露規定，本公司已採取以下措施：

- 資料僅限少數僱員在需要知道時查閱。
- 知悉或掌握內幕消息的僱員知悉其需要保密。
- 所有僱員均須恪守關於處理機密信息的僱傭條款。
- 掌握或可能掌握內幕消息僱員均須遵守標準守則。

本集團遵守證券及期貨條例及上市規則的規定且會於合理可行情況下盡快露內幕消息，除非該消息屬於證券及期貨條例提及的任何安全港範圍。在向公眾全面披露有關消息前，本集團確保嚴格保密。倘本集團認為無法維持必要的機密水平，或機密情況可能遭到違反，則本集團將即時向公眾披露消息。本集團致力確保本公司公告或通函中所載的資料對於重大事實不構成虛假或誤導，或不構成遺漏重大事實而導致虛假或誤導。

內部審核職能

本公司並無設立內部審核部門。在檢討本集團的規模及業務後，董事會認為委聘外部專業人士對本集團風險管理及內部監控系統是否充足有效進行獨立檢討更具成本效益。然而，董事會將繼續至少每年檢討是否需要設立內部審核部門。

股東權利

本公司股東大會促進股東與董事會之間的溝通。除股東週年大會外，股東大會被稱為股東特別大會（「股東特別大會」）。

召開股東特別大會

召開股東特別大會可由(i)擁有股東大會投票權及(ii)至少持有本公司繳足股本10%的股東或多組股東（「合資格股東」）向本公司香港主要營業地點（香港灣仔謝斐道391-407號新時代中心28樓）的公司秘書發出書面要求。各要求書必須由合資格股東簽署，並載有(i)合資格股東的姓名及持股量、(ii)召開股東特別大會的原因、(iii)會議議程及(iv)議程項目的詳情。

與本公司股份過戶登記處卓佳證券登記有限公司核實要求書的身份及持股量後，倘卓佳認為要求書屬妥當合規，則公司秘書將要求董事會於要求書遞交日期後兩個月內召開股東特別大會。

向董事會提出查詢

股東可將查詢郵寄至本公司的香港主要營業地點（地址為香港灣仔謝斐道391-407號新時代中心28樓），或電郵至 cosec@kidslandholdings.com，註明收件人為公司秘書。

委任董事

擬提名候選人參選本公司董事的股東須將一份書面通知（「通知書」）送交至本公司的香港股份過戶登記分處卓佳證券登記有限公司，地址為香港皇后大道東183號合和中心54樓，註明收件人為公司秘書。

通知書必須由提名人簽署，並載有(i)提名人的姓名、(ii)提名人的持股量、(iii)獲提名人的全名及(iv)獲提名人履歷詳情（內容根據上市規則第13.51(2)條）；獲提名人亦必須簽署同意書（「同意書」），以表示願意參選董事。

遞交通知書及同意書的期間為期至少七日，自本公司宣佈有關股東大會的日期後推選董事的任何一日開始，直至不遲於股東大會日期前七日完結。

本公司股份過戶登記處確認通知書妥當合規後，公司秘書將要求董事會及其提名委員會考慮批准選舉獲提名人為董事的大會決議案。

股東於股東大會提呈建議的程序

股東須分別向本公司香港主要營業地點遞交其建議（「建議」）的書面通知，當中載有彼等的聯絡資料詳情；彼等亦須向本公司香港股份過戶登記分處（其聯絡詳情載於本年報第2頁）寄發建議的副本，以於股東大會上提呈建議。

有關要求將由本公司的香港股份過戶登記處核實。待股份過戶登記處確認有關要求屬妥當合規後，將要求董事會將建議納入股東大會議程。

本公司將根據下列標準給予全體股東通知期，以供考慮於股東大會上提呈的建議：

- (1) 倘建議要求於股東週年大會上取得批准，則須於至少21個完整日及20個完整營業日前以書面形式提出；及
- (2) 倘建議要求於股東特別大會上取得批准，則須於至少14個完整日及至少10個完整營業日前以書面形式提出。

以投票方式進行表決

根據上市規則第13.39(4)條，股東於股東大會上的所有表決必須以投票方式進行，除非主席以誠實信用原則決定允許純粹有關程序或行政事宜的決議案以舉手方式表決。因此，載於應屆股東週年大會通告上的所有決議案將以投票方式進行表決。

章程文件

本公司章程文件於本年度概無重大變動。

投資者關係

與股東的有效溝通對於加強投資者關係並使投資者了解本集團業務表現及策略至關重要，故本公司致力維持與股東的持續對話，尤其是透過股東週年大會及其他股東大會進行溝通。董事會成員將盡力出席股東週年大會，與股東會面並回答查詢。

2021年股東週年大會將於2021年5月28日舉行；其通知須提前至少21個完整日及20個營業日寄發予股東。

本公司設有網站(www.kidslandholdings.com)，以供公眾查閱本公司業務營運及發展、財務資料、企業管治常規以及其他資料的最新情況。

組織章程細則的最新版本於回顧年度內及自上市日期以來並無變動可於本公司網站及聯交所網站查閱。

獨立核數師報告



羅兵咸永道

致凱知樂國際控股有限公司股東
(於開曼群島註冊成立的有限公司)

意見

我們已審計的內容

凱知樂國際控股有限公司(以下簡稱「貴公司」)及其附屬公司(以下統稱「貴集團」)列載於第64至131頁的綜合財務報表，包括：

- 於2020年12月31日的綜合財務狀況表；
- 截至該日止年度的綜合損益及其他全面收益表；
- 截至該日止年度的綜合權益變動表；
- 截至該日止年度的綜合現金流量表；及
- 綜合財務報表附註，包括主要會計政策概要。

我們的意見

我們認為，該等綜合財務報表已根據香港會計師公會頒佈的《香港財務報告準則》真實而中肯地反映了 貴集團於2020年12月31日的綜合財務狀況及其截至該日止年度的綜合財務表現及綜合現金流量，並已遵照香港《公司條例》的披露規定妥為擬備。

意見的基礎

我們已根據香港會計師公會頒佈的《香港審計準則》進行審計。我們在該等準則下承擔的責任已在本報告「核數師就審計綜合財務報表承擔的責任」部分中作進一步闡述。

我們相信，我們所獲得的審計憑證能充足及適當地為我們的審計意見提供基礎。

獨立性

根據香港會計師公會頒佈的《專業會計師道德守則》(以下簡稱「守則」)，我們獨立於 貴集團，並已履行守則中的其他專業道德責任。

羅兵咸永道會計師事務所，香港中環太子大廈22樓
電話：+852 2289 8888，傳真：+852 2810 9888，www.pwchk.com

關鍵審計事項

關鍵審計事項是根據我們的專業判斷，認為對本期綜合財務報表的審計最為重要的事項。這些事項是在我們審計整體綜合財務報表及出具意見時進行處理的。我們不會單獨對這些事項提供意見。

我們在審計中所識別的關鍵審計事項概述如下：

- 評估存貨的可變現淨值；及
- 對 貴集團表現不佳的零售店進行減值評估。

關鍵審計事項

我們的審計如何處理關鍵審計事項

評估存貨的可變現淨值

請參閱綜合財務報表附註4(a)及附註21。

於2020年12月31日，貴集團的存貨結餘淨額約為人民幣419.9百萬元。存貨按成本與可變現淨值兩者之間較低者入賬。於2020年12月31日，貴集團的存貨撥備約為人民幣65.5百萬元。

貴集團從事玩具及相關生活形態產品的零售業務，受到多變的客戶需求及對若干品牌的偏好影響。鑒於 貴集團與品牌擁有人的合作關係，管理層於評估存貨可變現淨值時須作出判斷，尤其是對於停止合作的品牌而言，因為其會影響未來清倉出售的計劃。

管理層基於按品牌劃分的存貨歷史銷售詳細分析，以及 貴集團對於該等存貨的清倉出售計劃(尤其是停止合作的品牌)，以及該等存貨的售價及銷售開支的過往經驗以估算可變現淨值，以釐定就存貨而言應計提的恰當撥備。

鑒於存貨的價值重大，以及管理層評估存貨的可變現淨值時涉及重大估算，我們重點關注此領域。

我們評估管理層於釐定存貨可變現淨值時所應用的判斷的恰當性的過程如下：

- 了解管理層對不同品牌的存貨的可變現淨值之內部控制及評估程序，並通過考慮估計之不明朗因素的程度及其他固有風險因素的水平(如複雜性、主觀性、變動及對管理層偏見或欺詐的敏感性)評估重大錯誤陳述的固有風險；
- 評估管理層就其與不同品牌的存貨的擁有人最近期的合作狀況作出的與品牌擁有人之合作關係評估；
- 通過向管理層作出查詢，並經參考過往清倉出售的實例以及相關銷售分析(其包括有關於過往售價及銷售開支的資料)，對未來銷售計劃(尤其是停止合作品牌的銷售計劃)進行評估；
- 抽樣比較存貨的賬面值與其可變現淨值；
- 抽樣測試類似存貨項目的最近期售價的證明文件；及
- 測試管理層計算年末存貨減值撥備的精確度。

基於我們上述審計過程，我們認為管理層於評估存貨可變現淨值時所應用的判斷及假設有可得的證據支持。

關鍵審計事項(續)

關鍵審計事項

我們的審計如何處理關鍵審計事項

對 貴集團表現不佳的零售店進行減值評估

請參閱綜合財務報表附註4(b)、附註15及附註22。

管理層將各零售店釐定為一個現金產生單位(「現金產生單位」)。貴集團若干零售店錄得虧損，此為一個減值跡象，說明須對相關店舖的租賃物業裝修及使用權資產進行減值評估。於2020年12月31日，租賃物業裝修及使用權資產的減值撥備分別為人民幣19.5百萬元及人民幣26.6百萬元。

管理層於識別該等需要計提撥備的店舖，以及為租賃物業裝修及使用權資產釐定撥備金額時(包括於識別減值跡象及釐定於餘下不可撤銷租期內經營該等店舖所產生的經濟效益時)須作出判斷。各個現金產生單位的可收回金額乃根據使用價值釐定，其涉及使用貼現現金流模式下的關鍵假設，包括收入增長、毛利率及貼現率。

由於 貴集團表現不佳的店舖的減值評估受限於高度估計不確定性，我們重點關注此事項。

我們評估管理層於評估表現不佳的店舖的減值撥備時所應用的判斷的恰當性的過程如下：

- 了解管理層的內部控制及管理層於識別表現不佳且錄得虧損的店舖所用的評估程序，並通過考慮估計之不明朗因素的程度及其他固有風險因素的水平(如複雜性、主觀性、變動及對管理層偏見或欺詐的敏感性)評估重大錯誤陳述的固有風險；
- 評估管理層於編製貼現現金流預測時採納的估值方法；
- 通過比較相關店舖的實際歷史表現及管理層批准的業務計劃，評估有關現金流預測所用的關鍵假設(包括收入增長及毛利率)；
- 經參考行業研究，評估預測所用的貼現率；及
- 測試貼現現金流模式及計算撥備的精確度。

基於我們上述審計過程，我們認為管理層對 貴集團表現不佳的零售店舖的減值評估的判斷及假設有可得的證據支持。

其他信息

貴公司董事須對其他信息負責。其他信息包括年報內的所有信息，但不包括綜合財務報表及我們的核數師報告。

我們對綜合財務報表的意見並不涵蓋其他信息，我們亦不對該等其他信息發表任何形式的鑒證結論。

結合我們對綜合財務報表的審計，我們的責任是閱讀其他信息，在此過程中，考慮其他信息是否與綜合財務報表或我們在審計過程中所了解的情況存在重大抵觸或者似乎存在重大錯誤陳述的情況。

基於我們已執行的工作，如果我們認為其他信息存在重大錯誤陳述，我們需要報告該事實。在這方面，我們沒有任何報告。

董事及審核委員會就綜合財務報表須承擔的責任

貴公司董事須負責根據香港會計師公會頒佈的《香港財務報告準則》及香港《公司條例》的披露規定擬備真實而中肯的綜合財務報表，並對其認為為使綜合財務報表的擬備不存在由於欺詐或錯誤而導致的重大錯誤陳述所需的內部控制負責。

在擬備綜合財務報表時，董事負責評估 貴集團持續經營的能力，並在適用情況下披露與持續經營有關的事項，以及使用持續經營為會計基礎，除非董事有意將 貴集團清盤或停止經營，或別無其他實際的替代方案。

審核委員會須負責監督 貴集團的財務報告過程。

核數師就審計綜合財務報表承擔的責任

我們的目標，是對綜合財務報表整體是否不存在由於欺詐或錯誤而導致的重大錯誤陳述取得合理保證，並出具包括我們意見的核數師報告。我們僅向 閣下(作為整體)報告我們的意見，除此之外本報告別無其他目的。我們不會就本報告的內容向任何其他人士負上或承擔任何責任。合理保證是高水平的保證，但不能保證按照《香港審計準則》進行的審計，在某一重大錯誤陳述存在時總能發現。錯誤陳述可以由欺詐或錯誤引起，如果合理預期它們單獨或滙總起來可能影響綜合財務報表使用者依賴綜合財務報表所作出的經濟決定，則有關的錯誤陳述可被視作重大。

在根據《香港審計準則》進行審計的過程中，我們運用了專業判斷，保持了專業懷疑態度。我們亦：

- 識別和評估由於欺詐或錯誤而導致綜合財務報表存在重大錯誤陳述的風險，設計及執行審計程序以應對這些風險，以及獲取充足和適當的審計憑證，作為我們意見的基礎。由於欺詐可能涉及串謀、偽造、蓄意遺漏、虛假陳述，或凌駕於內部控制之上，因此未能發現因欺詐而導致的重大錯誤陳述的風險高於未能發現因錯誤而導致的重大錯誤陳述的風險。
- 了解與審計相關的內部控制，以設計適當的審計程序，但目的並非對 貴集團內部控制的有效性發表意見。
- 評價董事所採用會計政策的恰當性及作出會計估計和相關披露的合理性。
- 對董事採用持續經營會計基礎的恰當性作出結論。根據所獲取的審計憑證，確定是否存在與事項或情況有關的重大不確定性，從而可能導致對 貴集團的持續經營能力產生重大疑慮。如果我們認為存在重大不確定性，則有必要在核數師報告中提請使用者注意綜合財務報表中的相關披露。假若有關的披露不足，則我們應當發表非無保留意見。我們的結論是基於核數師報告日止所取得的審計憑證。然而，未來事項或情況可能導致 貴集團不能持續經營。

核數師就審計綜合財務報表承擔的責任(續)

- 評價綜合財務報表的整體列報方式、結構和內容，包括披露，以及綜合財務報表是否中肯反映相關交易和事項。
- 就 貴集團內實體或業務活動的財務信息獲取充足、適當的審計憑證，以便對綜合財務報表發表意見。我們負責 貴集團審計的方向、監督和執行。我們為審計意見承擔全部責任。

我們與董事溝通了計劃的審計範圍、時間安排、重大審計發現等，包括我們在審計中識別出內部控制的任何重大缺陷。

我們還向審核委員會提交聲明，說明我們已符合有關獨立性的相關專業道德要求，並與他們溝通有可能合理地被認為會影響我們獨立性的所有關係和其他事項，以及在適用的情況下，用以消除對獨立性產生威脅的行動或採取的防範措施。

從與審核委員會溝通的事項中，我們確定哪些事項對本期綜合財務報表的審計最為重要，因而構成關鍵審計事項。我們在核數師報告中描述這些事項，除非法律法規不允許公開披露這些事項，或在極端罕見的情況下，如果合理預期在我們報告中溝通某事項造成的負面後果超過產生的公眾利益，我們決定不應在報告中溝通該事項。

出具本獨立核數師報告的審計項目合夥人是李健華。

羅兵咸永道會計師事務所

執業會計師

香港，2021年3月30日

綜合損益及其他全面收益表

截至2020年12月31日止年度

	附註	2020年 人民幣千元	2019年 人民幣千元
收入	5	1,374,784	1,710,041
銷售成本	8	(871,483)	(1,031,241)
毛利		503,301	678,800
其他收入	6	14,602	14,564
其他收益／(虧損)·淨額	7	28,084	(28,086)
金融資產減值虧損	8	(12)	(3,850)
銷售及分銷開支	8	(593,624)	(657,437)
一般及行政開支	8	(73,249)	(81,569)
經營虧損		(120,898)	(77,578)
融資成本	9	(10,748)	(13,811)
除所得稅前虧損		(131,646)	(91,389)
所得稅抵免	12	1,548	11,907
年內虧損		(130,098)	(79,482)
其他全面(虧損)／收入(扣除稅項)： 其後可能再重新分類至損益的項目： — 換算海外業務時產生的匯兌差額		(17,549)	5,971
年內全面虧損總額		(147,647)	(73,511)
下列各項應佔年內(虧損)／溢利：			
— 本公司擁有人		(127,094)	(82,208)
— 非控股權益		(3,004)	2,726
		(130,098)	(79,482)
下列各項應佔年內全面(虧損)／收益總額：			
— 本公司擁有人		(145,017)	(76,104)
— 非控股權益		(2,630)	2,593
		(147,647)	(73,511)
每股虧損，基本及攤薄(人民幣分)	13	(15.89)	(10.28)

上述綜合損益及其他全面收益表應與隨附附註一併閱讀。

綜合財務狀況表

於2020年12月31日

	附註	2020年 人民幣千元	2019年 人民幣千元
資產			
非流動資產			
物業、廠房及設備	15	38,899	58,377
使用權資產	22	108,125	183,835
無形資產	18	8,795	9,882
收購物業、廠房及設備的已付按金	23	2,079	–
租金按金	23	22,741	24,734
遞延稅項資產	20	24,401	24,838
		205,040	301,666
流動資產			
存貨	21	419,865	576,375
貿易應收款項	23	94,235	134,190
其他應收款項、按金及預付款項	23	89,942	132,981
退貨權資產	5	2,246	3,271
可收回稅項		56	190
按公平值計入損益(「按公平值計入損益」)的金融資產	19	–	–
受限制現金	24	5,440	5,500
銀行結餘及現金	24	48,334	30,685
		660,118	883,192
權益			
本公司擁有人			
股本	28	6,931	6,931
儲備	29	471,379	614,305
		478,310	621,236
非控股權益		8,411	11,041
總權益		486,721	632,277

綜合財務狀況表
於2020年12月31日

	附註	2020年 人民幣千元	2019年 人民幣千元
負債			
非流動負債			
修復成本撥備	25	5,222	6,687
租賃負債	22	58,920	91,189
		64,142	97,876
流動負債			
貿易應付款項	25	93,390	214,444
其他應付款項及應計費用	25	92,392	81,386
關聯公司貸款	26	33,413	13,695
租賃負債	22	70,056	101,458
合約負債	25	19,081	35,752
即期稅項負債		5,963	7,970
		314,295	454,705
淨流動資產		345,823	428,487
總資產減流動負債		550,863	730,153
淨資產		486,721	632,277

第64至第131頁的綜合財務報表已於2021年3月30日獲董事會批准，並由董事代表簽署。

李澄曜
董事

洪誠明
董事

上述綜合財務狀況表應與隨附附註一併閱讀。

綜合權益變動表

截至2020年12月31日止年度

	本公司擁有人應佔										
	股本 人民幣千元	股份溢價 人民幣千元	合併儲備 人民幣千元 (附註29)	法定儲備 人民幣千元 (附註29)	資本儲備 人民幣千元 (附註29)	換算儲備 人民幣千元	購股權 儲備 人民幣千元	保留盈利 人民幣千元	小計 人民幣千元	非控股 權益 人民幣千元	總計 人民幣千元
於2019年1月1日的結餘	6,931	323,968	(118,988)	4,180	181,629	1,106	22,461	266,183	687,470	8,448	695,918
年內(虧損)/溢利	-	-	-	-	-	-	-	(82,208)	(82,208)	2,726	(79,482)
年內其他全面收入/(虧損)	-	-	-	-	-	6,104	-	-	6,104	(133)	5,971
年內全面收入/(虧損)總額	-	-	-	-	-	6,104	-	(82,208)	(76,104)	2,593	(73,511)
確認以股份為基礎的 付款開支(附註10)	-	-	-	-	-	-	6,431	-	6,431	-	6,431
一名股東貢獻的 股份獎勵(附註10)	-	-	-	-	3,439	-	-	-	3,439	-	3,439
已失效購股權	-	-	-	-	-	-	(881)	881	-	-	-
轉至法定儲備	-	-	-	263	-	-	-	(263)	-	-	-
於2019年12月31日的結餘	6,931	323,968	(118,988)	4,443	185,068	7,210	28,011	184,593	621,236	11,041	632,277
於2020年1月1日的結餘	6,931	323,968	(118,988)	4,443	185,068	7,210	28,011	184,593	621,236	11,041	632,277
年內虧損	-	-	-	-	-	-	-	(127,094)	(127,094)	(3,004)	(130,098)
年內其他全面(虧損)/收入	-	-	-	-	-	(17,923)	-	-	(17,923)	374	(17,549)
年內全面虧損總額	-	-	-	-	-	(17,923)	-	(127,094)	(145,017)	(2,630)	(147,647)
確認以股份為基礎的 付款開支(附註10)	-	-	-	-	-	-	2,091	-	2,091	-	2,091
已失效購股權	-	-	-	-	-	-	(2,424)	2,424	-	-	-
於2020年12月31日的結餘	6,931	323,968	(118,988)	4,443	185,068	(10,713)	27,678	59,923	478,310	8,411	486,721

上述綜合權益變動表應與隨附附註一併閱讀。

綜合現金流量表

截至2020年12月31日止年度

	附註	2020年 人民幣千元	2019年 人民幣千元
經營活動所得現金流量			
經營所得現金淨額	27(a)	129,165	95,419
退回／(已付)所得稅		14	(875)
經營活動所得現金淨額		129,179	94,544
投資活動所得現金流量			
購置物業、廠房及設備		(31,154)	(43,092)
收購物業、廠房及設備時支付的按金		(2,079)	–
購買及出售按公平值計入損益的金融資產的所得款項淨額		362	–
已收利息		397	331
投資活動所用現金淨額		(32,474)	(42,761)
融資活動所得現金流量			
關聯公司貸款所得款項	27(c)	19,718	35,220
償還關聯公司貸款	27(c)	–	(21,759)
租賃付款的本金部分	27(c)	(98,794)	(113,637)
租賃付款的利息部分	27(c)	(10,036)	(13,426)
租金按金退回／(付款)淨額		11,223	(986)
提前終止租賃協議付款		(434)	–
受限制現金減少／(增加)	27(c)	60	(5,500)
融資活動所用現金淨額		(78,263)	(120,088)
現金及現金等價物增加／(減少)淨額		18,442	(68,305)
外匯匯率變動的影響，淨額		(793)	(13,256)
年初現金及現金等價物		30,685	112,246
年末現金及現金等價物		24	48,334

上述綜合現金流量表與隨附附註一併閱讀。

綜合財務報表附註

截至2020年12月31日止年度

1 一般資料

凱知樂國際控股有限公司(「本公司」)及其附屬公司(統稱「本集團」)主要從事玩具及相關生活形態產品的貿易及銷售。本集團主要於中國大陸(「中國」)及香港營運。

本公司於2017年4月26日在開曼群島根據開曼群島法律第22章公司法(1961年第3號法例，經綜合及修訂)註冊成立為有限公司。

本公司於香港聯合交易所有限公司(「聯交所」)主板上市。

該等綜合財務報表以人民幣(「人民幣」)呈列。

2 重大會計政策概要

編製綜合財務報表採用的主要會計政策載於下文。除另有說明外，此等政策已貫徹應用於所呈報的所有年度。

2.1 編製基準

本集團的綜合財務報表乃根據香港會計師公會(「香港會計師公會」)頒佈的香港財務報告準則(「香港財務報告準則」)及香港公司法第622章的披露規定編製。除按公平值計入損益的金融資產以公平值計量之外，本綜合財務報表是以歷史成本法編製。

2.2 分部資料呈報的變動

於過往年度，董事已基於本集團業務的性質呈列本集團的經營分部資料，並分類為玩具銷售及嬰兒產品銷售兩個經營分部。自2020年1月1日起，董事已基於本集團經營所在地域變更分部業績的呈列。

截至2019年12月31日止年度的可資比較財務資料已遵循此項分部資料呈列變動而重列。

2.3 主要會計政策

編製時須使用若干重大會計估計，管理層在採用本集團會計政策時亦須作出判斷。涉及高度判斷或高度複雜性之範疇，或涉及對本綜合財務報表屬重大假設及估算之範疇，於附註4中披露。

2 重大會計政策概要(續)

2.3 主要會計政策(續)

(a) 本集團採納的新訂及經修訂準則

本集團已採納以下於本集團於2020年1月1日或之後開始的財政年度已頒佈及已生效的新訂及經修訂準則：

香港財務報告準則第3號(修訂本)	業務的定義
香港會計準則第1號及 香港會計準則第8號(修訂本)	重大的定義
香港會計準則第39號、 香港財務報告準則第7號及 香港財務報告準則第9號(修訂本)	對沖會計
2018年財務報告的概念框架	經修訂財務報告概念框架

本集團亦選擇提早採納以下修訂本：

香港財務報告準則第16號(修訂本)	COVID-19相關租金寬免
-------------------	----------------

除上文所載之香港財務報告準則第16號之修訂本外，上文所列之修訂本對上一期間確認之金額並無任何影響，且預期不會對本期或未來期間造成重大影響。

本集團自2020年1月1日起提前追溯採納香港財務報告準則第16號(修訂本)-COVID-19相關租金寬免。修訂本提供可選擇的可行權宜方法，允許承租人選擇不評估與COVID-19相關的租金寬免是否屬租賃修訂。採納該選擇的承租人可將合資格租金寬免以非租賃修訂的同一入賬方式入賬。可行權宜方法僅應用於因COVID-19疫情直接引致的租金寬免且須滿足如下所有條件方會適用：a.租賃付款變動導致經修訂租賃代價與緊接變動前租賃代價相比，基本相同或更低；b.租賃付款的任何減少僅影響於2021年6月30日或之前到期的付款；及c.租賃的其他條款及條件無實質性變動。

本集團已對所有合資格COVID-19相關租金寬免應用可行權宜方法。租金寬免合共人民幣10,979,000元已於截至2020年12月31日止年度損益表的銷售開支確認，並對租賃負債作出相應調整。此舉對於2020年1月1日的期初權益結餘並無影響。

2 重大會計政策概要(續)

2.3 主要會計政策(續)

(b) 尚未採納的新訂、經修訂準則及詮釋

以下新訂準則、準則修訂本及詮釋已頒佈但於2020年1月1日開始的財政年度尚未生效，亦未經本集團提早採納：

		於以下日期或之後 開始之年度期間生效
香港會計準則第39號、 香港財務報告準則第4號、 香港財務報告準則第7號、 香港財務報告準則第9號及 香港財務報告準則第16號 (修訂本)	利率基準改革—第2階段	2021年1月1日
香港會計準則第16號(修訂本)	物業、廠房及設備：擬定用途前的款項	2022年1月1日
香港財務報告準則第3號 (修訂本)	概念框架的提述	2022年1月1日
香港會計準則第37號(修訂本)	虧損性合約—履行合約的成本	2022年1月1日
年度改進項目	對香港財務報告準則2018年至 2020年的年度改進	2022年1月1日
香港會計準則第1號(修訂本)	負債分類為流動或非流動	2023年1月1日
香港財務報告準則第17號	保險合約	2023年1月1日
香港(國際財務報告詮釋 委員會)—詮釋第5號	財務報表的呈報—借款人對載有按要求 償還條款的定期貸款的分類	2023年1月1日
香港財務報告準則第10號及 香港會計準則第28號(修訂本)	投資者與其聯營公司或合營企業之間 的資產出售或注資	待定

本集團將於新準則、經修訂準則及詮釋生效時採納該等準則。本集團已開始評估採納上述新準則、經修訂準則及詮釋的相關影響，預期該等準則概不會對本集團的綜合財務報表產生重大影響。

概無尚未生效且預計對本集團於目前或未來報告期間及對可見未來交易造成重大影響的其他準則。

2 重大會計政策概要(續)

2.4 附屬公司

2.4.1 綜合入賬

(a) 業務合併

附屬公司為本集團擁有控制權的所有實體(包括結構性實體)。本集團須承擔參與實體營運所得之可變回報的風險，或有權獲得可變回報，且能透過指示實體業務的權力影響該等回報時對實體擁有控制權。附屬公司於控制權轉移至本集團當日起全面綜合入賬，於失去控制權當日終止綜合入賬。

本集團使用收購法為業務合併入賬。收購附屬公司的轉讓代價為已轉讓資產、被收購方原股東所承擔負債以及本集團發行的股本權益的公平值。所轉讓代價包括因或然代價安排而產生的任何資產或負債的公平值。於業務合併中收購的可識別資產以及承擔的負債及或然負債初步按於收購日期的公平值計量。

本集團按逐項收購基準確認於被收購方的任何非控股權益，以公平值或非控股權益佔可識別資產中已確認款額的比例計量。於業績及附屬公司權益的非控股權益分別呈列於綜合收益表、綜合全面收益表、綜合權益變動表以及資產負債表。

收購相關成本於產生時列為開支。

轉讓代價、被收購方任何非控股權益及被收購方任何先前股權在收購日期的公平值超過所收購可識別資產淨值公平值的金額列為商譽。就議價購買而言，倘轉讓代價、已確認非控股權益及先前持有權益計量總額低於所收購附屬公司資產淨值公平值，則差額直接在綜合收益表中確認。

倘現金代價的任何部分遞延結算，則未來應付款項將貼現為交換日期的現值。所使用的貼現率為實體的增量借貸利率，即根據可比條款及條件可從獨立融資人獲得類似借貸的利率。

或然代價分類為權益或金融負債。分類為金融負債的金額其後將重新按公平值計量，而公平值變動於綜合收益表確認。

倘業務合併分階段進行，則收購方先前持有的被收購方股本權益於收購日期的賬面值重新按於收購日期的公平值計量。該項重新計量產生的任何收益或虧損於綜合收益表確認。

集團內公司間交易、集團公司間交易的結餘及未變現收益會予以對銷。未變現虧損亦予以對銷，除非交易提供轉讓資產的減值憑證。附屬公司之申報金額已作必要調整，以符合本集團的會計政策。

2 重大會計政策概要(續)

2.4 附屬公司(續)

2.4.1 綜合入賬(續)

(b) 附屬公司擁有人權益在控制權並無變動的情況下的變動

本集團將不導致喪失控制權的非控股權益交易視作與本集團權益擁有人的交易。所有權權益變動導致控股與非控股權益賬面值的調整，以反映其於附屬公司的相關權益。非控股權益調整數額與任何已付或已收代價之間的任何差額於本公司擁有人應佔權益中的獨立儲備內確認。

(c) 出售附屬公司

倘本集團失去控制權，於實體的任何保留權益按失去控制權當日的公平值重新計量，有關賬面值變動在綜合收益表確認。就其後入賬列作聯營公司、合營企業或金融資產的保留權益，其公平值為初始賬面值。此外，先前於其他綜合全面收益確認該實體的金額按猶如本集團已直接出售有關資產或負債的方式入賬，可能意味著先前在其他全面收益確認的金額按適用之香港財務報告準則具體規定／准許，重新分類至損益或轉移至其他股本類別。

2.4.2 獨立財務報表

於附屬公司的投資按成本扣除減值列賬。成本包括投資直接應佔成本。附屬公司業績由本公司按已收及應收股息列賬。

倘自附屬公司投資中收取之股息超出宣派股息期間附屬公司全面收益總額，或單獨財務報表之投資賬面值超出綜合財務報表所示被投資公司資產淨值(包括商譽)之賬面值，則須對附屬公司之投資進行減值測試。

2.5 分部報告

經營分部按照向首席經營決策者提供的內部報告貫徹一致的方式報告。首席經營決策者被認為作出策略性決定的執行董事，負責分配資源和評估經營分部的表現。

2 重大會計政策概要(續)

2.6 外幣換算

(a) 功能貨幣及呈列貨幣

本集團各實體的財務報表所列項目均以實體經營所在主要經濟環境的貨幣(「功能貨幣」)計量。綜合財務報表以人民幣呈列，而本公司的功能貨幣為港元。

(b) 交易及結餘

外幣交易採用交易日期的匯率或估值金額(倘項目獲重新計量)換算為功能貨幣。交易結算產生的匯兌損益及將外幣計值的貨幣資產和負債以年終匯率換算產生的匯兌損益通常於綜合收益表中確認。

以公平值計量並以外幣為單位之非貨幣性項目採用公平值確定日期的匯率換算。按公平值列賬之資產及負債換算差額呈報為公平值損益之一部分。例如，持作按公平值計入損益之權益等非貨幣性資產及負債之換算差額於綜合收益表內確認為公平值損益之一部分，而按公平值計入其他全面收益之權益等非貨幣性資產之換算差額於其他全面收益內確認。

(c) 集團成員公司

功能貨幣與呈列貨幣不同的所有集團實體業績及財務狀況按如下方法換算為呈列貨幣：

- (i) 每份呈報之資產負債表所列資產與負債按該資產負債表日期之收市匯率換算；
- (ii) 每份收益表內之收入及開支按平均匯率換算(除非此匯率並非交易日期匯率之累計影響的合理約數，收支項目則按交易日期之匯率換算)；及
- (iii) 所有由此產生之匯兌差額均於其他全面收益確認。

於綜合入賬時，換算海外業務淨投資產生的匯兌差額於其他全面收益中確認。當出售一項外國業務或償還構成淨投資一部分的任何借款時，相關的匯兌差額將被重新計入損益，作為出售收益或虧損的一部分。

2 重大會計政策概要(續)

2.7 物業、廠房及設備

物業、廠房及設備乃按歷史成本減折舊列賬。歷史成本包括收購該等項目直接應佔的開支。

後續成本僅在與該項目相關的未來經濟利益將可能流入本集團且項目成本能可靠計量時，方會計入資產的賬面值或確認為一項獨立資產(如適用)。置換部分之賬面值於置換時終止確認。所有其他維修及保養費用均在其產生的財政期間內於綜合收益表中扣除。

資產的折舊均以直線法計算，以於下列估計可使用年期內將其成本分配至其剩餘價值：

租賃物業裝修	5年或租期(以較短者為準)
傢俬及設備	5至10年
汽車	3年

資產的剩餘價值及可使用年期於各報告期末檢討並調整(如適合)。

倘資產的賬面值超過其估計可收回金額，則資產的賬面值會即時撇減至其可收回金額(附註2.9)。

出售產生的損益按所得款項與賬面值之間的差額釐定，並於綜合收益表確認。

2.8 無形資產

商標

個別購入的商標以歷史成本列示。商標的可使用年期有限，並按成本減累計攤銷列賬。攤銷以直線法計算，以將商標成本於其預計可使用年期20年內分攤。

2 重大會計政策概要(續)

2.9 非金融資產減值

非金融資產於發生事件或情況有變顯示賬面值可能無法收回時進行減值測試。減值虧損按資產賬面值超出可收回金額的金額確認。可收回金額指資產公平值減出售成本及使用價值的較高者。就評估減值而言，資產按獨立可識別現金流入的最低層次組合，有關現金流入大致上獨立於其他資產或資產組別(現金產生單位)的現金流入。於各報告期末審閱已減值的非金融資產是否可能撥回減值。

2.10 投資及其他金融資產

(a) 分類

本集團將金融資產按以下計量類別分類：

- 隨後按公平值(計入其他全面收益(「其他全面收益」)或計入損益)計量的金融資產；及
- 按攤銷成本計量的金融資產。

分類取決於本集團管理金融資產的業務模式及現金流的合約條款。

以公平值計量的資產的收益和虧損計入損益或其他全面收益。對於並非持作貿易的債務工具投資而言，則取決於本集團是否於初始確認時行使不可撤銷選擇權將權益投資按公平值計入其他全面收益(「按公平值計入其他全面收益」)列賬。

本集團當且僅當管理該等資產的業務模式改變時重新分類債務投資。

2 重大會計政策概要(續)

2.10 投資及其他金融資產(續)

(b) 確認及終止確認

金融資產的常規買賣乃於交易日(即本集團承諾購買或出售資產之日)確認。於從金融資產收取現金流量的權利已屆滿或已轉讓及本集團已將其於金融資產擁有權的絕大部分風險及回報轉移時，終止確認金融資產。

(c) 計量

於初始確認時，本集團按金融資產的公平值加(倘並非按公平值計入損益(「按公平值計入損益」)的金融資產)收購金融資產的直接應佔交易成本計量。按公平值計入損益的金融資產之交易成本於損益支銷。

債務工具

債務工具其後計量取決於本集團管理資產的業務模式及資產的現金流特徵。本集團將其債務工具分類為按攤銷成本列賬的金融資產。

對於持作收回合約現金流量的資產，若現金流量僅指支付之本金及利息，則按攤銷成本計量。該等金融資產的利息收入採用實際利率法計入融資收入。終止確認時產生的損益直接於損益確認，以及連同匯兌收益及虧損呈列在「其他收益／虧損淨額」中。

權益工具

本集團後續按公平值計量所有權益投資。倘本集團管理層選擇於其他全面收益列報權益投資的公平值損益，於終止確認投資後，後續不會將公平值損益重新分類至損益。當本集團有權收取股息付款時，該等投資的股息繼續於損益確認為其他收入。

2 重大會計政策概要(續)

2.10 投資及其他金融資產(續)

(d) 金融資產減值

本集團按前瞻性基準評估與按攤銷成本計量的資產有關的預期信貸虧損(「預期信貸虧損」)。應用的減值方法視乎信貸風險有否大幅增加而定。

對於貿易應收款項，本集團採用香港財務報告準則第9號允許的簡化方法，該方法要求初始確認應收款項時確認預期全期虧損。

其他應收款項的減值按12個月預期信貸虧損或全期預期信貸虧損計量，視乎信貸風險自初始確認後有否顯著增加。倘應收款項的信貸風險自初始確認後顯著增加，則減值按全期預期信貸虧損計量。

2.11 抵銷金融工具

當有法定可執行權利可抵銷已確認金額，並有意圖按淨額基準結清或同時變現資產及結清負債時，有關金融資產與負債可互相抵銷，並於綜合財務狀況表列報淨額。法定可執行權利不依賴未來事件而定，可於一般業務過程中以及本集團或對手方出現違約、無力償債或破產時強制執行。

2.12 存貨

存貨按成本與可變現淨值的較低者列賬。成本使用加權平均法釐定。存貨成本包括購買成本及將存貨運至現有地點並達至現時狀況之其他成本，並不包括借貸成本。可變現淨值為一般業務過程中的估計售價減適用變動銷售開支。

2.13 貿易應收款項

貿易應收款項指於日常業務過程中就銷售貨品而應收客戶的款項。倘預期可於一年或以內(或超過一年但在正常經營週期內)收回應收款項，則應收款項分類為流動資產，否則呈列為非流動資產。

貿易應收款項初步按無條件代價金額確認，惟包含重大融資部分的貿易應收款項則按公平值確認。本集團以收取合約現金流為目的持有貿易應收款項，故隨後以實際利率法按攤銷成本計量有關款項。有關本集團就貿易應收款項入賬的進一步資料，以及本集團的減值政策，見附註2.10。

2.14 現金及現金等價物

就於綜合現金流量表呈列而言，現金及現金等價物包括手頭現金、金融機構通知存款及原到期時間為三個月或以下並可隨時轉換為已知數額之現金且價值變動風險不大的其他短期高流動性投資。

2.15 股本

普通股分類為權益。發行新股份或購股權直接產生的新增成本於權益列示為自所得款項扣減(扣除稅項)。

2 重大會計政策概要(續)

2.16 貿易及其他應付款項

該等款項指有關財政年度結束前本集團就收取貨品及服務應付而未付的款項。該等款項為無抵押，通常於確認後30天內支付。貿易及其他應付款項呈列為流動負債，惟並非於報告期後12個月內到期者除外。貿易及其他應付款項初步按公平值確認，其後採用實際利率法按攤銷成本計量。

2.17 借款

借款初步按公平值扣除所產生的交易成本確認。借款其後按攤銷成本入賬；所得款項(扣除交易成本)與贖回價值之間的任何差額使用實際利率法於借款期間在損益內確認。在融資將很有可能部分或全部提取的情況下，獲得貸款融資所支付的費用應確認為貸款交易成本。在此情況下，該費用將遞延至提取貸款時發生。在並無跡象顯示該融資將很有可能部分或全部提取的情況下，該費用撥充資本作為流動資金服務的預付款項，並於其相關融資期間內攤銷。

除非本集團有權無條件將負債結算日期遞延至報告期末後至少12個月，否則借款分類為流動負債。

2.18 即期及遞延所得稅

期內所得稅開支或抵免指本期應課稅收入按各司法權區的適用所得稅率並按暫時差額及未動用稅項虧損應佔遞延稅項資產及負債變動調整的應付稅項。

(a) 即期所得稅

即期所得稅開支乃按報告期末在本公司以及其附屬公司及聯營公司經營及產生應課稅收入的國家已頒佈或實質頒佈的稅法計算。管理層定期就適用稅務法例詮釋所規限的情況評估報稅表內記錄的狀況並考慮稅務機關是否有可能接受不確定的稅務處理。本集團根據最可能的金額或預期價值計量其稅項結餘，取決於何種方法能更好地預測不確定因素的解決方案。

(b) 遞延所得稅

遞延所得稅採用負債法就資產及負債的稅基與其於綜合財務報表的賬面值之間的暫時差額悉數撥備。然而，倘遞延稅項負債因初始確認商譽產生，則不予確認。倘遞延所得稅因首次確認業務合併以外交易的資產或負債而產生，且於交易時對會計或損益及應課稅溢利或虧損並無影響，則亦不予入賬。遞延所得稅採用於報告期末前已頒佈或實質已頒佈，並預期於相關遞延所得稅資產變現或遞延所得稅負債結算時適用的稅率(及法律)而釐定。

2 重大會計政策概要(續)

2.18 即期及遞延所得稅(續)

(b) 遞延所得稅(續)

倘本公司可控制撥回暫時差額的時間，而該差額於可見未來將不會撥回，遞延稅項負債及資產不會就海外業務投資的賬面值與稅基之間的暫時差額作出確認。

倘有法定可執行權利可抵銷即期稅項資產及負債，而遞延稅項結餘涉及同一稅務機關，則遞延稅項資產及負債予以抵銷。倘實體有法定可執行權利抵銷並有意圖按淨額基準結算或同時變現資產及結算負債，則即期稅務資產及負債予以抵銷。

即期及遞延稅項於損益中確認，惟與於其他全面收益或直接於權益中確認的項目有關者則除外。於此情況下，該稅項亦分別於其他全面收益或直接於權益中確認。

2.19 僱員福利

(a) 僱員應得福利

本集團薪金、花紅、年假及其他福利成本於本集團僱員提供相關服務的年內計算。

(b) 退休金責任

本集團須向屬於定額供款退休計劃之強制公積金計劃作出供款，所有香港僱員均可參與。本公司與員工各須按僱員每月相關收入5%向強積金計劃作出供款，最多以每月1,500港元為限。僱員可選擇繳交高於最低數額作為自願供款。本集團對有關強積金計劃的供款於產生時支銷。

本集團亦就若干中國大陸附屬公司向市政府設立的退休金計劃作出供款。市政府承諾會承擔本集團所有現有及日後退休僱員的退休福利責任。向該等計劃作出的供款會於產生時在綜合收益表內扣除。

2 重大會計政策概要(續)

2.20 以股份為基礎付款

(a) 以權益結算的以股份為基礎付款交易

本集團實行數項以權益結算，以股份為基礎的酬金計劃。在該等計劃下，實體獲取僱員提供的服務作為本集團股本工具(購股權)的代價。僱員為獲取購股權而提供的服務的公平值確認為開支。該等予以支銷的總金額參考授予的購股權的公平值釐定：

- 包括任何市場表現條件(例如實體的股價)；
- 不包括任何服務及非市場表現歸屬條件的影響(例如：盈利能力、銷售增長目標或於特定時段內留任實體僱員)；及
- 包括任何非歸屬條件的影響(例如規定僱員儲蓄)。

於各報告期末，本集團會根據非營銷表現及服務狀況修改其估計預期將歸屬的購股權數目，並於綜合收益表內確認修改原來估計數字(如有)的影響，以及須對權益作出的相應調整。

此外，在某些情況下，僱員可能在授出日期之前提供服務，因此授出日期的公平值就確認服務開始期間與授出日期之期間內的開支作出估計。

本公司於購股權獲行使時發行新股份。已收所得款項(扣除直接應佔的交易成本)計入股本及股份溢價。

若歸屬的股權工具，其後失效及未有被行使，相應收到之僱員服務金額當由僱員以股份為基礎薪酬儲備轉入保留盈利。

(b) 集團內實體之間的以股份為基礎付款交易

本公司向本集團附屬公司的僱員授予其股本工具的購股權，被視為僱員福利開支或向附屬公司補給(如適用)，而股本相應增加。所獲得僱員服務的公平值乃參考授出日期的公平值計量，於歸屬期內確認，並相應計入母公司實體賬目的權益。

2 重大會計政策概要(續)

2.21 撥備

撥備於本集團由於過往事件而產生現有的法定或推定責任，可能須就解決有關責任而導致資源流出及能夠可靠地作出金額估計時確認。並無就未來經營虧損確認撥備。

倘若出現多項類似的責任時，則履行該責任導致資源外流之可能性，須對該類責任作出整體考慮而予以決定。即使在同一組別內任何一項責任會出現資源外流之可能性很低，亦須作出撥備確認。

撥備按管理層於報告期末履行現有責任所需開支之最佳估計的現值計量。釐定現值所用的貼現率為能夠反映當前市場衡量的貨幣時間價值的稅前利率及該責任特有的風險之稅前利率。隨時間過渡而增加的撥備確認為利息開支。

2.22 收益確認

收益按本集團日常業務活動中銷售貨品所收取或應收取代價的公平值計量。收益於扣除增值稅、回報、退款、折扣及撤銷本集團銷售後列示。

(a) 銷售貨品－零售及特許銷售

來自銷售貨品(包括零售及特許銷售)之收益於產品的控制權轉移時(一般與貨品送交客戶及擁有權轉移同時發生)確認。就於寄售專櫃作出的特許銷售而言，控制權於貨品售予終端客戶(而非貨品交付到百貨公司)時轉移。

(b) 銷售貨品－網絡銷售

來自於網上銷售貨品之收益於貨品的控制權已轉移(即客戶已清償銷售金額時)的時間點確認。客戶對產品擁有全權酌情權，且概無會對客戶接納產品造成影響的未達成義務。

(c) 銷售貨品－批發

本集團於批發市場銷售一系列玩具及相關生活形態產品。銷售於產品控制權轉移時，即產品交付予批發商時確認，批發商對銷售產品的渠道及價格有全權酌情權，且概無可能影響批發商接納產品的未履行義務。

交付即產品已運送至指定地點，陳舊及虧損的風險已轉移至批發商，批發商已根據銷售合約接納產品，接納條款已失效或本集團有客觀證據證明接納的所有條件已獲達成。

本集團若干收入合約包含退貨條款，客戶可據此更換存貨項目，而收入僅在很可能不會發生重大撥回時確認。來自預期銷售退貨的負債(計入合約負債)就截至報告期末作出的銷售有關的預期銷售退貨確認。並不被視為存在任何重大融資成份。

2 重大會計政策概要(續)

2.22 收益確認(續)

(d) 銷售貨品－客戶忠誠度計劃(遞延收益)

本集團推行忠誠計劃，客戶於購物時累計積分數以便於日後購物時享有折扣。獎賞積分的合約負債於銷售時確認。收入於積分被兌換或於到期時確認。

2.23 每股盈利

(a) 每股基本盈利

每股基本盈利按：

- 本公司擁有人應佔溢利(扣除普通股以外的任何權益費用)
- 除以該財政年度未發行普通股加權平均數計算，並根據年內已發行的普通股(扣除庫存股份)的股利調整。

(b) 每股攤薄盈利

每股攤薄盈利調整了在釐定每股基本盈利時所使用的數字以考慮：

- 與具有攤薄潛力的普通股相關的利息及其他融資成本的除所得稅後影響；及
- 假設全部具有攤薄潛力的普通股獲轉換，將產生未行使額外普通股的加權平均數。

2.24 利息收入

使用實際利率法計算的按攤銷成本入賬的金融資產的利息收入於綜合損益及其他全面收益表內確認。

利息收入乃將實際利率應用於金融資產的賬面總值計算，惟其後出現信貸減值的金融資產除外。

2.25 租賃

租賃於租賃資產可供本集團使用的日期確認為使用權資產及相應負債。

就本集團作為承租人的房地產租賃而言，其已選擇分開租賃及非租賃部分，並將非租賃部分於銷售及分銷開支入賬列作樓宇管理費。

2 重大會計政策概要(續)

2.25 租賃(續)

租賃產生的資產及負債初步按現值計量。租賃負債包括以下租賃付款之淨現值：

- 固定付款(包括實質固定付款)，扣除任何應收租賃優惠；
- 根據一項指數或利率計算之可變租賃付款，初步按開始日期的指數或利率計量；
- 預期將由本集團根據剩餘價值保證支付之金額；
- 購買選擇權之行使價(倘可合理地確定本集團會行使該選擇權)；及
- 終止租賃之罰金付款(倘租賃條款反映本集團行使有關選擇權)。

當本集團合理確定將行使續租選擇權時，租賃付款額亦計入負債的計量中。

租賃付款採用租賃隱含之利率貼現。倘無法釐定該利率(本集團的租賃一般屬於此情況)，則使用承租人的增量借款利率(即個別承租人在類似經濟環境中按類似條款、抵押及條件借入獲得價值類似使用權資產的資產所需資金所須支付之利率)。

租賃付款額在本金及融資成本之間分攤。融資成本在租賃期限內計入損益，以令各期負債餘額產生的利率保持一致。

使用權資產按成本計量，其中成本包括以下項目：

- 租賃負債初始計量金額；
- 在租賃期開始日或之前支付的租賃付款額，扣除收到的租賃優惠；
- 任何初始直接成本；及
- 復原成本。

使用權資產一般按直線法於資產可使用年期或租期(以較短者為準)內予以折舊。倘本集團合理確定行使購買選擇權，則使用權資產於相關資產的可使用年期內予以折舊。

2 重大會計政策概要(續)

2.25 租賃(續)

與設備及汽車短期租賃以及所有低價值資產租賃相關的付款按直線法於損益中確認為開支。短期租賃指租期為12個月或以下的租賃。低價值資產包括IT設備以及小型辦公室傢俬項目。

2.26 政府補助

政府補助在能夠合理保證將會收到補助且本集團符合所有附帶條件時按公平值確認。

有關成本的政府補助將遞延，於與其擬定補償的成本配對在所需期間內於綜合收益表中確認。

2.27 借款成本

直接歸屬於收購、興建或生產合資格資產的一般及特定借款成本於需要完成及籌備該資產以作擬定用途或出售的一段時間內撥充資本。合資格資產必須經一段長時間處理以作其擬定用途或銷售。其他借款成本在其產生期間支銷。

3 財務風險管理

3.1 財務風險因素

本集團的業務使其面對多項財務風險：市場風險(包括外匯風險及利率風險)、信貸風險及流動資金風險。

本集團的整體風險管理計劃專注於金融市場的突發情況，務求減低本集團財務表現所遭受的潛在不利影響。

風險管理在本公司董事批准的政策下進行。董事就整體風險管理制訂政策，以及制訂涵蓋特定範圍的政策。

(a) 市場風險

(i) 外匯風險

本集團主要於香港及中國經營業務，大部分交易以港元、美元及人民幣結算。本集團主要面對港元及美元兌人民幣的匯率所產生的外匯風險，由於本集團的外幣金融資產及負債包括銀行存款、貿易應收款項及貿易應付款項都以港元及美元列值。

本集團透過定期檢討本集團的外匯淨額管理其外匯風險，惟並無對沖其外匯風險。

3 財務風險管理(續)

3.1 財務風險因素(續)

(a) 市場風險(續)

(i) 外匯風險(續)

於2020年12月31日，倘若港元兌人民幣升值／貶值3%，而所有其他變數維持不變，則年內虧損將減少／增加約人民幣147,000元(2019年：增加／減少人民幣244,000元)，主要因折算以港元列值的貿易應收款項淨額(2019年：以港元列值的貿易應付款項淨額)所產生的匯兌收益／虧損(2019年：虧損／收益)所致。

於2020年12月31日，倘若美元兌人民幣升值／貶值3%，而所有其他變數維持不變，則年內虧損將增加／減少約人民幣239,000元(2019年：增加／減少人民幣241,000元)，主要因折算以美元列值的貿易應付款項淨額(2019年：以美元列值的貿易應付款項淨額)所產生的匯兌虧損／收益(2019年：虧損／收益)所致。

由其他外幣所產生的外匯風險考慮為極少。

(ii) 現金流利率風險

本集團的主要利率風險乃來自關聯公司貸款及銀行存款(均按浮息計算)。於2020年12月31日，倘若市場利率增加／減少100個基點，而所有其他變數維持不變，則年內虧損將減少／增加人民幣175,000元(2019年：減少／增加人民幣175,000元)，因為本集團處於淨現金狀況。

(b) 信貸風險

信貸風險來自現金及現金等價物、按攤銷成本列賬的債務工具的合約現金流、銀行存款，以及批發及零售客戶的信貸風險，包括未清償的應收款項。

(i) 風險管理

向零售客戶銷售均以現金形式或透過主要信貸卡進行。本集團已制定政策確保產品銷售信貸期乃向具有良好信貸記錄的客戶作出，本集團對其客戶進行定期信貸評估。本集團透過百貨公司進行的特許銷售一般於發票日期起計30至60日內可收取，而向大賣場進行的信貸銷售的信貸期一般為90日以內。本集團通常不要求貿易債務人提供擔保。本集團過往收回的貿易及其他應收款項無超出有關撥備額，而董事認為已就不可收回的應收款項計提充足撥備。

大體上所有銀行存款均由管理層認為屬高信貸質素的位於香港及中國大陸的國際金融機構持有。本集團採取政策限制對任何金融機構的信貸風險，而管理層並不預期會出現任何因該等對手方不履行責任而產生的虧損。

3 財務風險管理(續)

3.1 財務風險因素(續)

(b) 信貸風險(續)

(ii) 金融資產減值

本集團有三類資產須遵守預期信貸虧損模型：

- 貿易應收款項；
- 按攤銷成本計量的其他應收款項及按金；及
- 銀行結餘及受限制現金。

貿易應收款項

本集團採用簡化方法對香港財務報告準則第9號所規定的預期信貸虧損進行計量，其允許對所有貿易應收賬款採用全期的預期虧損撥備。為計量預期信貸虧損，貿易應收賬款已根據客戶賬戶性質、共同的信貸風險特徵及逾期天數分類。

預期虧損率乃基於2020年12月31日前36個月期間之銷售付款組合及該期間內經歷之相應歷史信貸虧損。歷史虧損率乃經調整以反映有關影響客戶結清應收款項之能力的宏觀經濟因素之當前及前瞻性資料。本集團已識別中國零售業的壞賬，中國實際消費增長及中國實際進口增長為最大相關因素，因此，根據該等因素預期變動調整歷史虧損率。

按此基準，於各報告期末就貿易應收款項而言的虧損撥備釐定如下：

	即期 人民幣千元	逾期30天內 人民幣千元	逾期 31至60天 人民幣千元	逾期 61至90天 人民幣千元	逾期 超過90天 人民幣千元	總計 人民幣千元
於2020年12月31日						
賬面總值	76,796	9,144	5,729	115	12,761	104,545
預期信貸虧損率	0.3%	3.0%	5.3%	6.9%	74.4%	
虧損撥備	(221)	(278)	(304)	(8)	(9,499)	(10,310)
賬面淨值	76,575	8,866	5,425	107	3,262	94,235

3 財務風險管理(續)

3.1 財務風險因素(續)

(b) 信貸風險(續)

(ii) 金融資產減值(續)

貿易應收款項(續)

	即期 人民幣千元	逾期30天內 人民幣千元	逾期 31至60天 人民幣千元	逾期 61至90天 人民幣千元	逾期 超過90天 人民幣千元	總計 人民幣千元
於2019年12月31日						
賬面總值	109,716	8,636	12,958	516	12,662	144,488
預期信貸虧損率	1.7%	9.3%	19.3%	29.0%	39.7%	
虧損撥備	(1,825)	(799)	(2,499)	(150)	(5,025)	(10,298)
賬面淨值	107,891	7,837	10,459	366	7,637	134,190

貿易應收款項於預期不能合理收回時予以撇銷。表明合理預期無法收回款項的跡象包括(其中包括)債務人無法按計劃償付本集團款項，以及無法於逾期超過120天的期內支付合約款項。

貿易應收款項的減值虧損於經營利潤中呈列為減值虧損淨額。其後收回的過往撇銷金額計入相同項目中。

按攤銷成本計量的其他應收款項及按金

按攤銷成本計量的其他應收款項及租賃按金主要為於知名業主的其他應收款項及租金按金。除年內已撇銷的金額外，管理層認為自初始確認後，參照交易對手方的歷史違約率及當前財務狀況，其信貸風險並未顯著增加。減值撥備乃根據12個月預期信貸虧損釐定為並不重大。

銀行結餘及受限制現金

本集團所有銀行存款均存放於位於中國、香港及海外的主要金融機構，管理層認為該等機構的信貸質素良好，並無重大信貸風險。該等金融機構近期並無違約記錄。預期信貸損失接近零。

3 財務風險管理(續)

3.1 財務風險因素(續)

(c) 流動資金風險

憑藉審慎的流動資金風險管理，本集團致力維持充足的現金及現金等價物，確保可透過充足融資金額(包括來自關聯公司的貸款)取得資金。

下表將本集團的金融負債按由財務狀況表日期至合約到期日的餘下期間分析為相關到期組別。表內所披露金額為合約未折現現金流。由於折現影響不大，於12個月內到期的結餘相等於其賬面結餘。

	少於1年 或按需求 人民幣千元	介乎 1至2年 人民幣千元	介乎 2至5年 人民幣千元	超過5年 人民幣千元	合約現金流 總額 人民幣千元	賬面值 人民幣千元
於2019年12月31日						
貿易應付款項	214,444	—	—	—	214,444	214,444
其他應付款項及 應計費用	35,955	—	—	—	35,955	35,955
關聯公司貸款	14,114	—	—	—	14,114	13,695
租賃負債	128,076	71,222	42,251	—	241,549	192,647
	392,589	71,222	42,251	—	506,062	456,741

	少於1年 或按需求 人民幣千元	介乎 1至2年 人民幣千元	介乎 2至5年 人民幣千元	超過5年 人民幣千元	合約現金流 總額 人民幣千元	賬面值 人民幣千元
於2020年12月31日						
貿易應付款項	93,390	—	—	—	93,390	93,390
其他應付款項及 應計費用	39,626	—	—	—	39,626	39,626
關聯公司貸款	33,895	—	—	—	33,895	33,413
租賃負債	87,258	40,328	29,602	—	157,188	128,976
	254,169	40,328	29,602	—	324,099	295,405

3 財務風險管理(續)

3.2 資本風險管理

本集團管理其資本，以保障本集團有能力持續經營，為股東及其他持份者提供回報及利益，同時維持最佳資本結構以降低資本成本。

本集團管理資本架構，並根據經濟環境變動作出調整。為維持或調整資本結構，本集團或會調整派予股東的股息金額、取得新銀行借款、將資本返還股東或發行新股。

下表為對本集團於2020年12月31日的資本架構的分析：

	2020年 人民幣千元	2019年 人民幣千元
銀行結餘及現金	48,334	30,685
受限制現金	5,440	5,500
關聯公司貸款	(33,413)	(13,695)
租賃負債	(128,976)	(192,647)
債務狀況淨額	(108,615)	(170,157)
總權益	486,721	632,277

於2020年12月31日，本集團處於人民幣108,615,000元(2019年：人民幣170,157,000元)的淨債務狀況。於2020年12月31日，本集團的資產負債比率(按本集團的淨債務除以本集團的總權益計算)約為22.3%(2019年：26.9%)。

3 財務風險管理(續)

3.3 公平值估算

本集團的金融資產及金融負債(包括現金及現金等價物、貿易及其他應收款項、貿易及其他應付款項)因其到期日較短，賬面值與其公平值相若。

(a) 金融工具的公平值計量

以下載列按計量公平值所用估值技術輸入數據等級分析本集團於2020年12月31日及2019年12月31日按公平值列賬之金融工具。有關輸入數據按以下三個公平值等級分類：

- 相同資產或負債在活躍市場之報價(未經調整)(第1級)；
- 第1級所包括報價以外之輸入數據，有關輸入數據為資產或負債可從觀察中直接(即價格)或間接(即源自價格)得出(第2級)；
- 並非以可觀察市場數據為根據之資產或負債輸入數據(即不可觀察輸入數據)(第3級)。

金融工具第1級

於活躍市場買賣之金融工具公平值乃按財務狀況表日期之市場報價釐定。倘市場所報價格可隨時及定期從交易所、交易商、經紀、行業團體、定價服務或監管機構取得，且該等價格代表按公平基準實際及定期發生的市場交易，則該市場被視為活躍市場。

金融工具第2級

並非於活躍市場買賣之金融工具(如場外衍生工具)採用估值技術釐定公平值，該等估值技術充分使用可觀察市場數據，並盡可能不倚賴實體特定估算。倘按公平值計量一項工具所需的所有重大輸入數據可觀察獲得，則該工具列入第2級。

金融工具第3級

倘一項或多項重大輸入數據並非根據可觀察市場數據釐定，則該工具列入第3級。非上市股本證券屬此類情況。

截至2020年12月31日，本集團採用第3級輸入數據計量按公平值計入損益的金融資產的公平值(2019年：相同)。

年內，第1級、第2級及第3級之間並無轉撥，且估值技術並無其他變動。

有關截至2020年12月31日止年度第3級工具之變動(2019年：相同)，請參閱附註19。

4 重大會計估計及判斷

估計及判斷將不斷評估，按過往經驗及其他因素為準，包括於有關情況下被視為合理之預期日後事件。

本集團對未來作出估計及假設。顧名思義，會計估計很少等同相關實際情況。下文論述可能會導致於下個財政年度內對資產及負債之賬面值作出重大調整之巨大風險之估計及假設。

(a) 估計存貨的可變現淨值

存貨可變現淨值為日常業務過程中的估計售價減估計銷售開支。該等估計乃根據現時市況及出售類似性質產品之過往經驗而作出。管理層於各資產負債日期重新評估該等估計。

(b) 估計非金融資產的減值

根據附註2.7至2.9所述的會計政策，非金融資產(包括物業、廠房及設備、無形資產及使用權資產)的減值虧損確認為賬面值超逾其可收回款項的金額。可收回金額為資產之公平價值減銷售成本與使用價值之較高者，乃根據可取得資料以反映於各結算日可取得的金額。

(c) 識別租賃及釐定租期

於識別合約是否包含租賃部分時，管理層會考慮圍繞安排的所有事實及情況，並釐定有關事實及情況會否令本集團對已識別資產產生控制權，以及本集團是否於使用資產的整個期間有權獲得絕大部分經濟溢利或能指使資產的使用方法及目的。

在釐定租期時，管理層會考慮促使行使延期選擇權或不行使終止選擇權之經濟誘因的所有事實及情況。僅在能合理地確定租賃可延期(或不予終止)的情況下，延期選擇權(或終止選擇權後之期間)才會計入租賃期。

就辦公室、倉庫及零售店的租賃而言，以下一般為最相關的因素：

- 倘終止(或不延期)會招致嚴重處罰，本集團通常合理地確定延期(或不會終止)。
- 倘預期任何租賃物業裝修具有可觀的剩餘價值，則本集團通常會合理地確認延期(或不會終止)。
- 否則，本集團會考慮其他因素，包括過往租賃期以及更換租賃資產所需的成本和業務中斷。

本集團的租賃的延期選擇權並無包括在租賃負債內，因為本集團可以替換資產，而毋須產生巨額成本或中斷業務。

倘選擇權已實際行使(或並無行使)或本集團有責任行使(或不行使)選擇權，則須重估租期。對合理確定性的評估只在發生重大事件或重大變化以致對該評估產生影響時予以修訂，並受控於承租人。

4 重大會計估計及判斷(續)

(d) 金融資產減值

金融資產的虧損撥備乃根據違約風險及預期虧損率之假設得出。本集團於作出該等假設及選擇減值計算的輸入數據時已根據本集團過往歷史、現行市況及於各報告期末的前瞻性估計作出判斷。有關重大假設及輸入數據的詳情披露於附註3.1(b)的圖表。

(e) 估計物業、廠房及設備的可使用年期

本集團管理層會釐定物業、廠房及設備的估計可使用年期。該估計乃基於性質及功能類似的物業、廠房及設備的實際可使用年期的歷史經驗得出。當可使用年期少於過往估計的年期，管理層會增加折舊費用，並會撤銷或撤減陳舊、已放棄或已出售的資產。

(f) 所得稅

本集團須在香港及中國大陸繳納多種稅項。釐定此等稅項撥備時須作出重大判斷。於日常業務過程中，不少交易及計算的最終稅項計算未能確定。倘此等事項的最終稅項與最初記錄的金額不同，有關差額將影響計算期間的稅項撥備。

當管理層認為可動用暫時差額或稅務虧損以抵銷未來應課稅溢利時，將確認若干暫時差額相關遞延稅項資產及稅務虧損。倘預期與原定估計不同，有關差額將影響估計出現變動期內的遞延稅項資產及稅項的確認。

5 收益及分部資料

本集團根據由本公司執行董事(作為首席營運決策人(「首席營運決策人」))審閱並用以作出策略決定的報告，釐定其經營分部。本集團的經營分部分類為(i)中華人民共和國(「中國」)；及(ii)香港與海外等地域，乃根據本集團開展業務的地域分類。得出本集團報告分部時，並無合併經營分部。

首席營運決策人根據可呈報分部溢利／(虧損)的計量，評估經營分部的表現。該計量基準並不包括未分配其他收入、企業開支、其他收益／(虧損)淨額及融資成本。

分部資產主要不包括遞延稅項資產及其他按集中基準管理的資產。

分部負債主要不包括流動稅項負債、關聯公司貸款及其他按集中基準管理的負債。

就地區分部報告而言，銷售乃基於客戶所在國家劃分，而資產總值及資本開支則按資產所在國家劃分。

5 收益及分部資料(續)

(a) 向執行董事提供作為截至2020年12月31日止年度之可呈報分部之本集團分部資料分析如下：

	中國 人民幣千元	香港及海外 人民幣千元	分部間抵銷 人民幣千元	總計 人民幣千元
收入				
—於某個時間點確認的收入	1,226,174	192,805	(44,195)	1,374,784
可呈報分部業績	(151,602)	10,767		(140,835)
未分配其他收入				397
未分配企業開支				(15,804)
未分配其他收益淨額				25,308
未分配融資成本				(712)
除所得稅前虧損				(131,646)
所得稅抵免				1,548
年內虧損				(130,098)

(b) 向執行董事提供作為截至2019年12月31日止年度之可呈報分部之本集團分部資料分析如下：

	中國 人民幣千元	香港及海外 人民幣千元	分部間抵銷 人民幣千元	總計 人民幣千元
收入				
—於某個時間點確認的收入	1,579,954	299,539	(169,452)	1,710,041
可呈報分部業績	(58,817)	18,700		(40,117)
未分配其他收入				331
未分配企業開支				(24,001)
未分配其他虧損淨額				(27,217)
未分配融資成本				(385)
除所得稅前虧損				(91,389)
所得稅抵免				11,907
年內虧損				(79,482)

5 收益及分部資料(續)

(c) 於2020年12月31日，本集團按可呈報分部劃分之資產與負債分析如下：

	中國 人民幣千元	香港及海外 人民幣千元	總計 人民幣千元
分部資產	727,983	58,944	786,927
遞延稅項資產			24,401
未分配資產			53,830
綜合財務狀況表之資產總值			865,158
分部負債	286,868	48,983	335,851
即期稅項負債			5,963
關聯公司貸款			33,413
未分配負債			3,210
綜合財務狀況表之負債總額			378,437

(d) 於2019年12月31日，本集團按可呈報分部劃分之資產與負債分析如下：

	中國 人民幣千元	香港及海外 人民幣千元	總計 人民幣千元
分部資產	1,054,259	69,386	1,123,645
遞延稅項資產			24,838
未分配資產			36,375
綜合財務狀況表之資產總值			1,184,858
分部負債	453,405	74,892	528,297
即期稅項負債			7,970
關聯公司貸款			13,695
未分配負債			2,619
綜合財務狀況表之負債總額			552,581

5 收益及分部資料(續)

(e) 於2020年12月31日，本集團按可呈報分部劃分之其他分部資料分析如下：

	中國 人民幣千元	香港及海外 人民幣千元	總計 人民幣千元
非流動資產添置	71,814	15,651	87,465
折舊及攤銷	119,197	17,157	136,354
金融資產減值虧損	12	–	12
使用權資產減值虧損	23,423	–	23,423
物業、廠房及設備減值虧損	17,545	–	17,545

(f) 於2019年12月31日，本集團按可呈報分部劃分之其他分部資料分析如下：

	中國 人民幣千元	香港及海外 人民幣千元	總計 人民幣千元
非流動資產添置	180,207	6,181	186,388
折舊及攤銷	143,548	15,505	159,053
金融資產減值虧損	3,850	–	3,850
使用權資產減值虧損	3,203	–	3,203
物業、廠房及設備減值虧損	1,984	–	1,984

5 收益及分部資料(續)

(g) 本集團已就客戶合約確認以下相關資產及負債：

	2020年 人民幣千元	2019年 人民幣千元
流動資產		
退貨權利資產	2,246	3,271
流動合約負債		
— 預收款項	15,077	30,495
— 客戶忠誠度計劃	1,267	1,301
— 預期銷售退貨產生的負債	2,737	3,956
總計	19,081	35,752

倘客戶有於特定時限內退還產品的權利，本集團會就實體預期無權收取的代價金額確認人民幣2,737,000元(2019年：人民幣3,956,000元)的預期銷售退貨產生的負債。本集團亦會確認經參考商品過往的賬面值計量的人民幣2,246,000元(2019年：人民幣3,271,000元)的退還商品權利。由於客戶所退還的產品一般屬可銷售狀況，故收回產品的成本並不重大。

	截至12月31日止年度	
	2020年 人民幣千元	2019年 人民幣千元
於年初計入合約負債結餘的已確認收益	35,752	16,212

5 收益及分部資料(續)

(h) 銷售及分銷渠道

本集團擁有多樣化的零售網絡及廣泛的分銷網絡。本集團通過(i)自營零售渠道；及(ii)批發渠道出售玩具及相關生活形態產品。

下表載列於所示年度按自營零售及批發渠道劃分的收入明細：

	2020年 人民幣千元	2019年 人民幣千元
自營零售渠道		
— 零售店	599,775	656,550
— 寄售專櫃	367,699	474,918
— 線上商店	98,956	91,167
批發渠道		
— 分銷商	251,184	378,927
— 連鎖大賣場及超級市場	21,454	25,324
— 線上重要客戶	35,716	83,155
	1,374,784	1,710,041

截至2020年及2019年12月31日止年度，並無與單一外部客戶進行金額達本集團收入10%或以上的交易。

(i) 以下呈列按資產地點劃分的非流動資產(除金融資產及遞延稅項資產外)總值：

	2020年 人民幣千元	2019年 人民幣千元
中國	127,048	219,952
香港及海外	28,771	32,142
總計	155,819	252,094

6 其他收入

	2020年 人民幣千元	2019年 人民幣千元
利息收入	397	331
政府補助(附註)	11,481	10,035
雜項收入	2,724	4,198
	14,602	14,564

附註：已自地方政府當局獲得各種政府補貼，以補貼經營活動及購置固定資產。截至2020年12月31日止年度，補貼收入人民幣11,481,000元(2019年：人民幣10,035,000元)於損益內確認。遞延政府補貼人民幣3,862,000元(2019年：無)則於綜合財務狀況表確認，原因為授出條件尚未獲達成。

7 其他收益／(虧損)，淨額

	2020年 人民幣千元	2019年 人民幣千元
匯兌收益／(虧損)淨額	24,947	(10,668)
出售物業、廠房及設備的虧損	(9)	(231)
按公平值計入損益的金融資產的公平值收益／(虧損)	362	(16,549)
租賃修訂收益	3,489	—
其他	(705)	(638)
	28,084	(28,086)

8 按性質劃分的開支

計入銷售成本、金融資產減值虧損、銷售及分銷開支以及一般及行政開支的開支分析如下：

	2020年 人民幣千元	2019年 人民幣千元
核數師酬金		
— 審計服務	2,339	2,245
— 非審計服務	157	58
無形資產攤銷	516	511
物業、廠房及設備折舊	32,579	38,730
使用權資產折舊	103,259	119,812
存貨成本	829,233	976,324
以下項目的租金開支		
— 可變租賃付款	10,568	12,665
— 短期租賃	23,122	27,096
租金寬免	(10,979)	—
廣告及宣傳開支	51,539	34,822
特許銷售費	129,545	147,700
僱員福利開支(包括董事酬金)(附註10)	86,106	118,254
外包員工服務費	95,344	126,565
貿易應收款項減值虧損撥備	12	3,850
已撇銷其他應收款項	2,932	—
存貨減值虧損撥備，淨額(計入銷售成本)	20,717	32,452
物業、廠房及設備減值虧損(附註)	17,545	1,984
使用權資產減值虧損(附註)	23,423	3,203
運輸成本	33,587	28,625
物業管理費	29,753	31,929
零售商舖開支	28,241	35,592
辦公室開支	4,634	6,118
差旅費	2,724	5,448
保險	1,282	1,098
其他	20,190	19,016
	1,538,368	1,774,097

附註：本集團將各間個別零售店釐定為獨立可識別現金產生單位，並會監察其財務表現。截至2020年12月31日止年度，本集團物業、廠房及設備以及使用權資產的減值撥備分別為人民幣17,545,000元及人民幣23,423,000元(2019年：分別為人民幣1,984,000元及人民幣3,203,000元)，按就有減值跡象的零售店資產進行的減值評估得出。有關減值虧損於銷售及分銷開支入賬。可收回金額乃根據使用價值計算。該等計算乃根據本集團平均涵蓋2個年期的年度預算，使用推算現金流及關鍵假設(如個別現金產生單位的未來收入增長率及毛利率百分比)計算得出。將未來現金流貼現至其現值時所用的貼現率為10.78%(2019年：10.78%)。

9 融資成本

	2020年 人民幣千元	2019年 人民幣千元
關聯公司貸款之利息開支	712	385
租賃負債之利息開支	10,036	13,426
	10,748	13,811

10 僱員福利開支(包括董事酬金)

	2020年 人民幣千元	2019年 人民幣千元
薪金及津貼	72,466	87,541
酌情花紅	659	310
以股份為基礎付款	2,091	9,870
退休金成本—定額供款計劃(附註)	10,890	20,533
	86,106	118,254

附註：

本集團於香港的附屬公司的僱員參與定額供款計劃，即強制性公積金計劃(「強積金計劃」)。強積金計劃的資產乃與本集團其他資產分開處理及由獨立基金管理的形式持有。僱主及僱員於計劃的供款，分別以僱員的基本薪金的某個百分比計算。本集團除供款外毋須承擔實際支付退休後福利的責任。

本集團於中國大陸的附屬公司僱員須參與由市政府管理及營運的定額供款退休金計劃。本集團於中國大陸的附屬公司向退休計劃供款，以向僱員提供退休福利，有關供款額按市政府釐定的平均僱員薪金的若干百分比計算。該等退休計劃須承擔應付予退休僱員的全部退休後福利責任。本集團除供款外毋須承擔實際支付退休後福利的責任。

年內，本集團支付的退休福利計劃成本為人民幣10,890,000元(2019年：人民幣20,533,000元)。合共人民幣5,000元(2019年：人民幣626,000元)的沒收供款已退還及計入年內僱員福利開支。

以股份為基礎付款包括與本集團首次公開發售前購股權計劃有關的開支以及股份獎勵(誠如附註30所述)。截至2020年12月31日止年度，約有人民幣2,091,000元獲計入購股權儲備(2019年：人民幣6,431,000元獲計入購股權儲備，及有人民幣3,439,000元獲計入資本儲備)。

10 僱員福利開支(包括董事酬金)(續)

(i) 五名最高薪酬人士

附註11(a)呈列的董事薪酬包括本集團2名(2019年：2名)最高薪酬人士的薪酬。截至12月31日止年度，餘下3名(2019年：3名)最高薪酬人士的薪酬如下：

	2020年 人民幣千元	2019年 人民幣千元
薪金、花紅及其他津貼	3,296	3,200
以股份為基礎付款	265	694
僱主退休福利計劃供款	157	284
	3,718	4,178

薪酬組別	人數	
	2020年	2019年
零至1,000,000港元	—	—
1,000,001港元至1,500,000港元	2	1
1,500,001港元至2,000,000港元	1	2

(ii) 於本年度，本集團概無向董事或五名最高薪酬人士支付任何酬金以吸引其加入本集團或加入本集團時的獎勵或作其離職補償。年內，概無董事或五名最高薪酬人士放棄或同意放棄任何薪酬(2019年：無)。

(iii) 高級管理層按組別劃分的薪酬

高級管理層的薪酬分為以下組別：

薪酬組別	人數	
	2020年	2019年
零至1,000,000港元	2	—
1,000,001港元至1,500,000港元	4	5
1,500,001港元至2,000,000港元	1	2

11 董事之福利及權益

(a) 董事及最高行政人員酬金

根據香港《公司條例》(第622章)第383條《公司(披露董事利益資料)規例》(第622G章)及上市規則，年內已付或應付各董事及行政總裁的酬金如下：

姓名	2020年					非現金酬金 以股份為 基礎付款 人民幣千元	總計 (包括非現金 酬金) 人民幣千元
	現金酬金				現金酬金總額 人民幣千元		
	董事袍金 人民幣千元	薪金及津貼 人民幣千元	僱主退休 福利計劃供款 人民幣千元	酌情花紅 人民幣千元			
執行董事							
李澄耀先生*	89	-	-	-	89	307	396
洪誠明先生	89	4,269	213	-	4,571	-	4,571
仲梅女士	89	1,555	60	133	1,837	307	2,144
非執行董事							
杜平先生	89	-	-	-	89	115	204
段蘭春女士	89	-	-	-	89	-	89
獨立非執行董事							
鄭毓和先生	249	-	-	-	249	-	249
黃嘉純先生	249	-	-	-	249	-	249
林家禮博士	249	-	-	-	249	-	249
	1,192	5,824	273	133	7,422	729	8,151

11 董事之福利及權益(續)

(a) 董事及最高行政人員酬金(續)

姓名	2019年					非現金酬金 以股份為 基礎付款 人民幣千元	總計 (包括非現金 酬金) 人民幣千元
	現金酬金		僱主退休		現金酬金總額 人民幣千元		
	董事袍金 人民幣千元	薪金及津貼 人民幣千元	福利計劃供款 人民幣千元	酌情花紅 人民幣千元			
執行董事							
李澄曜先生*	88	-	-	-	88	819	907
洪誠明先生	88	4,226	211	-	4,525	3,439	7,964
仲梅女士	88	1,665	114	-	1,867	819	2,686
非執行董事							
杜平先生	88	-	-	-	88	307	395
段蘭春女士	88	-	-	-	88	-	88
獨立非執行董事							
鄭毓和先生	247	-	-	-	247	-	247
黃嘉純先生	247	-	-	-	247	-	247
林家禮博士	247	-	-	-	247	-	247
	1,181	5,891	325	-	7,397	5,384	12,781

* 李澄曜先生於截至2020年及2019年12月31日整個財政年度獲委任為本集團的行政總裁。

附註：上述董事酬金中人民幣729,000元(2019年：人民幣5,384,000元)指本集團以股份為基礎支付予董事的款項，其為非現金性質。

(b) 董事退休福利

於截至2020年12月31日止年度，並無董事透過定額福利退休金計劃，就有關其於本公司或附屬公司之服務，或其於本公司或其附屬公司業務的事務管理之其他服務，獲支付或應收之退休福利(2019年：無)。

(c) 董事離職福利

於截至2020年12月31日止年度，並無向董事直接或間接支付關於終止董事服務之款項或福利，亦無任何應付款項(2019年：無)。

11 董事之福利及權益(續)

(d) 就提供董事服務而向第三方提供的代價

於截至2020年12月31日止年度，並無就提供董事服務而向第三方提供或收取代價(2019年：無)。

(e) 有關以董事、該等董事的受控法團及關連實體為受益人之貸款、類似貸款及其他交易之資料

於截至2020年12月31日止年度，概無以董事、該等董事的受控法團及關連實體為受益人之貸款、類似貸款及其他交易(2019年：無)。

(f) 董事於交易、安排或合約的重大利益

本公司概無訂有本公司董事直接或間接擁有重大權益或於年末或年內任何時間仍然存續，與本公司業務有關的重大交易、安排及合約(2019年：無)。

12 所得稅抵免

於綜合損益及其他全面收益表(入賬)／扣除的所得稅款項指：

	2020年 人民幣千元	2019年 人民幣千元
即期所得稅		
— 香港利得稅	888	975
— 中國企業所得稅	486	2,000
	1,374	2,975
過往年度撥備不足／(超額撥備)		
— 香港利得稅	235	(36)
— 中國企業所得稅	(3,496)	(776)
	(3,261)	(812)
遞延稅項(附註20)	339	(14,070)
	(1,548)	(11,907)

本集團須就本集團旗下成員公司籍居及營運所在的司法權區產生的溢利按實體基準繳納所得稅。

12 所得稅抵免(續)

中國企業所得稅乃根據本集團附屬公司於中國的中國企業所得稅按25%(2019年：25%)的稅率計提。香港利得稅的適用稅率為16.5%(2019年：16.5%)。

本集團除所得稅前虧損之稅項與應用適用稅率計算之理論金額之差額如下：

	2020年 人民幣千元	2019年 人民幣千元
除所得稅前虧損	(131,646)	(91,389)
按25%稅率計算的稅項	(32,911)	(22,847)
毋須課稅收入	(558)	(137)
不可扣稅開支	12,760	1,999
過往年度超額撥備	(3,261)	(812)
未確認遞延所得稅項資產之稅項虧損	24,687	8,506
未確認的可扣稅暫時性差額	—	33
動用先前未確認之稅項虧損	(1,848)	(438)
於其他司法權區經營的附屬公司的不同稅率的影響	(417)	1,789
所得稅抵免	(1,548)	(11,907)

13 每股虧損

基本

每股基本虧損乃將本公司擁有人應佔虧損除以年內已發行普通股之加權平均數計算。

	2020年	2019年
本公司擁有人應佔虧損(人民幣千元)	(127,094)	(82,208)
已發行普通股之加權平均數(千股)	800,000	800,000
每股基本虧損(人民幣分)	(15.89)	(10.28)

攤薄

截至2020年及2019年12月31日止年度，每股攤薄虧損相等於每股基本虧損，因為行使尚未行使購股權將產生反攤薄效應，導致截至2020年12月31日及2019年12月31日止年度的每股虧損有所減少。

14 股息

於2020年及2019年，本公司董事並無建議宣派股息，自報告期末以來亦無建議宣派任何股息。

15 物業、廠房及設備

	租賃物業裝修 人民幣千元	傢俬及設備 人民幣千元	汽車 人民幣千元	總計 人民幣千元
於2019年1月1日				
成本	141,434	24,796	365	166,595
累計折舊	(93,209)	(17,019)	(361)	(110,589)
賬面淨值	48,225	7,777	4	56,006
截至2019年12月31日止年度				
期初賬面淨值	48,225	7,777	4	56,006
匯兌差額	177	47	–	224
添置	40,063	3,029	–	43,092
出售	–	(231)	–	(231)
折舊(附註)	(35,351)	(3,375)	(4)	(38,730)
減值虧損	(1,984)	–	–	(1,984)
期末賬面淨值	51,130	7,247	–	58,377
於2019年12月31日				
成本	143,389	27,553	365	171,307
累計折舊	(90,275)	(20,306)	(365)	(110,946)
累計減值	(1,984)	–	–	(1,984)
賬面淨值	51,130	7,247	–	58,377

15 物業、廠房及設備(續)

	租賃物業裝修 人民幣千元	傢俬及設備 人民幣千元	汽車 人民幣千元	總計 人民幣千元
截至2020年12月31日止年度				
期初賬面淨值	51,130	7,247	—	58,377
匯兌差額	(368)	(131)	—	(499)
添置	27,571	3,583	—	31,154
出售	—	(9)	—	(9)
折舊(附註)	(29,530)	(3,049)	—	(32,579)
減值虧損	(17,545)	—	—	(17,545)
期末賬面淨值	31,258	7,641	—	38,899
於2020年12月31日				
成本	169,889	30,857	365	201,111
累計折舊	(119,102)	(23,216)	(365)	(142,683)
累計減值	(19,529)	—	—	(19,529)
賬面淨值	31,258	7,641	—	38,899

附註：物業、廠房及設備折舊計入銷售及分銷開支以及一般及行政開支，於本年度的金額分別為人民幣30,282,000元(2019年：人民幣31,354,000元)及人民幣2,297,000元(2019年：人民幣7,376,000元)。

16 附屬公司

董事認為於2020年12月31日對本集團業績有重大影響或構成本集團淨資產的主要部分的主要附屬公司如下：

實體名稱	註冊成立地點及法律實體種類	已發行及 繳足股本／註冊 資本詳情	主要活動	本集團持有的 擁有人權益
ANB (HK) Limited	香港，有限公司	1,000港元	投資商標	100% (2019年：100%)
Au Nain Bleu Paris	法國，有限公司	10,000歐元	玩具零售	90% (2019年：90%)
智樂寶有限公司	香港，有限公司	1,000港元	玩具及相關生活形態 產品的貿易及銷售	100% (2019年：100%)
孩思樂香港有限公司	香港，有限公司	1,000港元	玩具及相關生活形態 產品的貿易及銷售	100% (2019年：100%)
孩思樂控股有限公司	英屬處女群島，有限公司	1美元	投資控股	100% (2019年：100%)
Kidslan LCS Limited	香港，有限公司	8,000,000港元	玩具及相關生活形態 產品零售	100% (2019年：100%)
Prince Asia Limited	香港，有限公司	1港元	投資控股	58% (2019年：58%)
Silverkids Inc. (「Silverkids」)	英屬處女群島，有限公司	100美元	投資控股	58% (2019年：58%)
Kidslan (Macau) Limited	澳門，有限公司	澳門幣25,000元	玩具零售	100% (2019年：無)
北京匯智樂思商貿有限公司	中國，有限公司	3,800,000港元	投資控股	100% (2019年：100%)
廣州智樂商業有限公司	中國，有限公司	人民幣500,000元	玩具及相關生活形態 產品的貿易及銷售	100% (2019年：100%)
北京孩思樂商業有限公司	中國，有限公司	人民幣3,000,000元	玩具及相關生活形態 產品的貿易及銷售	100% (2019年：100%)

16 附屬公司(續)

實體名稱	註冊成立地點及法律實體種類	已發行及 繳足股本／註冊 資本詳情	主要活動	本集團持有的 擁有人權益
北京凱奇樂商業有限公司	中國，有限公司	人民幣2,000,000元	玩具及相關生活形態 產品的貿易及銷售	100% (2019年：100%)
廣州孩思樂商貿有限公司	中國，有限公司	人民幣500,000元	玩具及相關生活形態 產品的貿易及銷售	100% (2019年：100%)
上海孩思樂商貿有限公司	中國，有限公司	人民幣500,000元	玩具及相關生活形態 產品的貿易及銷售	100% (2019年：100%)
成都孩思樂商貿有限公司	中國，有限公司	人民幣500,000元	玩具及相關生活形態 產品的貿易及銷售	100% (2019年：100%)
深圳孩思樂商貿有限公司	中國，有限公司	人民幣500,000元	玩具及相關生活形態 產品的貿易及銷售	100% (2019年：100%)
銀樂寶(天津)商貿有限公司	中國，有限公司	17,000,000港元	玩具的貿易及銷售	58% (2019年：58%)
凱知樂貿易(天津)有限公司	中國，有限公司	人民幣 100,000,000元	玩具及相關生活形態 產品的貿易及銷售	100% (2019年：100%)

17 非控股權益

下表呈列本公司一間主要非全資附屬公司Silverkids及其附屬公司的財務資料：

	於12月31日	
	2020年 人民幣千元	2019年 人民幣千元
流動資產	23,973	99,464
流動負債	(3,832)	(73,172)
流動資產淨額	20,141	26,292
非流動資產	1	1
非流動負債	-	-
非流動資產淨額	1	1
資產淨額	20,142	26,293
累計非控股權益	8,460	11,043
	截至12月31日止年度	
	2020年 人民幣千元	2019年 人民幣千元
收入	67,203	213,053
年內(虧損)/溢利	(7,041)	6,512
年內其他全面收入/(虧損)	891	(333)
全面(虧損)/收入總額	(6,150)	6,179
分配到非控股權益的(虧損)/溢利	(2,957)	2,735
經營活動所得現金流	244	(615)
投資活動所得現金流	27	16
融資活動所得現金流	(8)	-
現金及現金等價物增加/(減少)淨額	263	(599)

18 無形資產

	商標 人民幣千元
截至2019年12月31日止年度	
期初賬面淨值	10,174
攤銷費用(附註)	(511)
匯兌差額	219
期末賬面淨值	9,882
於2019年12月31日	
成本	10,402
累計攤銷	(520)
賬面淨值	9,882
截至2020年12月31日止年度	
期初賬面淨值	9,882
攤銷費用(附註)	(516)
匯兌差額	(571)
期末賬面淨值	8,795
於2020年12月31日	
成本	9,773
累計攤銷	(978)
賬面淨值	8,795

附註：截至2020年12月31日止年度，人民幣516,000元(2019年：人民幣511,000元)的攤銷已於綜合損益及其他全面收入表「銷售及分銷開支」中扣除。

19 按公平值計入損益的金融資產

	2020年 人民幣千元	2019年 人民幣千元
未上市股本證券，按公平值(附註)	—	—
年初	—	16,468
添置	—	—
公平值虧損	—	(16,549)
匯兌差額	—	81
年末	—	—

附註：有關金額指於一間於中國註冊成立的非上市公司的1.5%權益的投資。於2018年12月，管理層並無再按照原定計劃，持有投資作資本增值及股息之用，而是有意將其出售以換取現金，再投資其他項目。於截至2019年12月31日止年度，該等股本證券的公平值減至零，因為管理層認為收回金額的機會渺茫。

20 遞延所得稅

當有法定權利可將稅項資產與稅項負債抵銷，而遞延所得稅涉及同一稅務機關，則可將遞延所得稅項資產與負債相抵銷。下列在綜合資產負債表內列賬的金額已計入適當的抵銷：

	2020年 人民幣千元	2019年 人民幣千元
遞延稅項資產	24,401	24,838

遞延所得稅全數採用負債法就暫時差額於結算日已頒佈或大致頒佈的稅率計算。

	2020年 人民幣千元	2019年 人民幣千元
年初	24,838	8,743
於採納香港財務報告準則第16號時確認	—	2,002
於綜合損益表(扣除)/入賬(附註12)	(339)	14,070
匯兌調整	(98)	23
年末	24,401	24,838

20 遞延所得稅(續)

遞延所得稅項資產及負債的變動如下：

	遞延稅項資產										遞延稅項負債	
	減速 稅項折舊 人民幣千元	租賃物業 裝修減值 人民幣千元	存貨的 未變現溢利 人民幣千元	預期信貸 虧損撥備 人民幣千元	存貨撥備 人民幣千元	客戶忠誠度 計劃撥備 人民幣千元	就預期銷售 退貨產生的 負債計提 撥備 人民幣千元	租賃負債 人民幣千元	無形資產 人民幣千元	小計 人民幣千元	使用權資產 人民幣千元	總額 人民幣千元
於2019年1月1日的結餘	401	-	3,305	1,623	3,088	293	33	-	-	8,743	-	8,743
於採納香港財務報告 準則第16號時確認	-	-	-	-	-	-	-	41,100	-	41,100	(39,098)	2,002
於損益入賬/(扣除)	498	496	2,666	952	8,112	32	138	5,872	84	18,850	(4,780)	14,070
匯兌調整	15	-	-	-	-	-	-	54	2	71	(48)	23
於2019年12月31日 的結餘	914	496	5,971	2,575	11,200	325	171	47,026	86	68,764	(43,926)	24,838
於2020年1月1日的結餘	914	496	5,971	2,575	11,200	325	171	47,026	86	68,764	(43,926)	24,838
於損益入賬/(扣除)	553	-	(862)	-	-	(8)	(48)	32	-	(333)	(6)	(339)
匯兌調整	(83)	-	-	-	-	-	-	(134)	(6)	(223)	125	(98)
於2020年12月31日 的結餘	1,384	496	5,109	2,575	11,200	317	123	46,924	80	68,208	(43,807)	24,401

由於本集團可以控制撥回暫時差額之時間，並有暫時差額可能於可預見將來不會撥回，故本集團並無就中國附屬公司累計溢利人民幣33,474,000元(2019年：人民幣167,309,000元)應佔的暫時差額於綜合財務報表計提遞延稅項撥備。

於2020年12月31日，本集團有人民幣205,987,000元(2019年：人民幣112,119,000元)的未動用稅項虧損可用以抵銷未來溢利。由於未來溢利流量的不可預測性，故並無就有關虧損確認遞延稅項資產。未確認稅項虧損將於未來數年失效。

	2020年 人民幣千元	2019年 人民幣千元
2020年	-	3,033
2021年	2,119	2,119
2022年	3,660	3,660
2023年	69,227	69,285
2024年	32,232	34,022
2025年	98,749	-
	205,987	112,119

21 存貨

	2020年 人民幣千元	2019年 人民幣千元
商品	485,381	621,174
減：減值撥備	(65,516)	(44,799)
	419,865	576,375

於截至2020年12月31日止年度，確認為開支的存貨金額為人民幣829,233,000元(2019年：人民幣976,324,000元)。該等存貨被計入銷售成本。

撇減存貨至可變現淨值的金額為人民幣20,717,000元(2019年：人民幣32,452,000元)，其於截至2020年12月31日止年度確認為開支並計入綜合損益及其他全面收益表的「銷售成本」。

22 租賃

本附註提供有關本集團為承租人的租賃的資料。

(i) 於綜合財務狀況表確認的金額

	2020年 人民幣千元	2019年 人民幣千元
使用權資產		
— 租賃場所	134,751	187,038
減：減值撥備	(26,626)	(3,203)
	108,125	183,835

使用權資產添置為人民幣56,311,000元(2019年：人民幣143,296,000元)。

	2020年 人民幣千元	2019年 人民幣千元
租賃負債		
— 流動	70,056	101,458
— 非流動	58,920	91,189
	128,976	192,647

22 租賃(續)

(ii) 於綜合損益表確認的金額

綜合損益表呈列以下與租賃有關的金額：

	2020年 人民幣千元	2019年 人民幣千元
使用權資產折舊(計入銷售及分銷開支以及一般及行政開支)	103,259	119,812
使用權資產減值虧損	23,423	3,203
利息開支(計入融資成本)	10,036	13,426
與短期租賃有關的開支(計入銷售及分銷開支以及一般及行政開支)	23,122	27,096
與並無計入租賃負債的可變租賃付款有關的開支(計入銷售及分銷開支)	10,568	12,665
租賃修訂收益	(3,489)	—
租金寬免	(10,979)	—

於2020年，租賃現金流出總額為人民幣142,954,000元(2019年：人民幣166,824,000元)。

(iii) 本集團的租賃活動及入賬方法

本集團租賃多項辦公室、倉庫及零售店。租約一般固定介乎6個月至3年，惟可擁有根據下文(v)所述的續期選擇權。

租賃條款乃按個別基準協商，囊括各類條款及條件。除出租人所持租賃資產的抵押權益外，租賃協議並無規定任何契諾。租賃資產不可為借貸目的而用作抵押。

(iv) 可變租賃付款

若干物業租賃包括與店舖所得銷售額掛鈎的可變付款條款。就個別店舖而言，租賃付款中高達100%是根據可變付款條款釐定，百分比介乎銷售額的5%至20%。可變付款條款可基於各種理由予以使用，包括降低新開店舖的固定成本基礎。因應銷售額而定的可變租賃付款(不包括最低租賃付款部分)在觸發導致該等付款的條件的期間內於損益確認。

(v) 續期及終止選擇權

本集團內的大量物業租賃均包含續期及終止選擇權，旨在為本集團管理業務資產提供最大限度的經營靈活性。所持有的大部分續期及終止選擇權只可由本集團行使，相關出租人無權行使。

23 貿易應收款項、其他應收款項及按金及預付款項

	2020年 人民幣千元	2019年 人民幣千元
來自客戶合約的貿易應收款項	104,545	144,488
減值撥備	(10,310)	(10,298)
	94,235	134,190
其他應收款項、按金及預付款項		
— 租金按金	44,912	56,135
— 其他按金	18,215	10,794
— 購買供轉售的庫存商品的預付款項及開支	16,900	25,184
— 來自供應商的應收回贈款項	7,023	20,865
— 來自品牌擁有人的應收促銷收入	7,145	9,868
— 其他可收回稅款	15,451	25,813
— 其他	5,116	9,056
	114,762	157,715
	208,997	291,905
呈列為非流動資產	24,820	24,734
呈列為流動資產	184,177	267,171
	208,997	291,905

本集團通過中國自營零售店進行的零售交易收入以現金、信用卡、支付寶或微信支付方式進行，償付期通常為交易日期起計2天內。本集團通過電子付款平台進行的網上銷售交易即時獲清償。本集團通過百貨公司進行的特許銷售所賺取的金額，一般是由百貨公司從最終客戶收取，經扣除特許開支後再支付結餘予本集團。授予百貨公司的信貸期介乎30天至180天。

本集團要求大部份分銷商預先付款，而授予連鎖大賣場及超級市場的信貸期介乎15天至90天。

貿易及其他應收款項及按金的賬面值與其公平值相若。由於本集團有大量客戶，貿易應收款項並無集中信貸風險。

23 貿易應收款項、其他應收款項及按金及預付款項(續)

於報告期末，貿易應收款項按發票日期的賬齡分析如下：

	2020年 人民幣千元	2019年 人民幣千元
30天內	64,532	108,098
31至60天	14,868	8,373
61至90天	7,089	3,108
91至180天	5,295	12,250
超過180天	12,761	12,659
減：虧損撥備	104,545 (10,310)	144,488 (10,298)
	94,235	134,190

本集團採用香港財務報告準則第9號的簡化方法計量預期信貸虧損，即對所有貿易應收款項確認全期的預期虧損撥備。請參閱附註3.1(b)載有有關撥備計算方法的詳情。

貿易應收款項的虧損撥備變動如下：

	2020年 人民幣千元	2019年 人民幣千元
年初	10,298	6,493
年內於損益確認的虧損撥備增加	12	3,850
貿易應收款項撇銷	-	(45)
年末	10,310	10,298

24 銀行結餘及現金以及受限制現金

	2020年 人民幣千元	2019年 人民幣千元
受限制現金	5,440	5,500
銀行結餘及手頭現金	48,334	30,685
銀行結餘及現金以及受限制現金總額	53,774	36,185

24 銀行結餘及現金以及受限制現金(續)

銀行結餘及現金以及受限制現金以下列貨幣計值：

	2020年 人民幣千元	2019年 人民幣千元
港元	12,591	14,704
人民幣	39,392	12,913
美元	1,589	8,215
其他貨幣	202	353
	53,774	36,185

附註：

- (a) 本集團以人民幣計值的銀行結餘存放於中國的銀行。將該等以人民幣計值的結餘轉換為外幣，以及將款項匯出中國，須受限於中國政府頒佈的外匯管制規則及規例。
- (b) 銀行結餘及現金以及受限制現金的賬面值與其公平值相若。
- (c) 受限制現金主要受貿易融資的銀行擔保所限制。

25 貿易應付款項、其他應付款項及應計費用以及合約負債

	2020年 人民幣千元	2019年 人民幣千元
貿易應付款項(附註(a))	93,390	214,444
其他應付款項及應計費用		
— 應付關聯公司款項(附註(b))	6,002	3,504
— 應計開支	20,041	23,966
— 應計員工成本	8,041	11,943
— 應付外包人員服務費	7,880	3,351
— 退休福利成本撥備	13,030	12,426
— 復原成本撥備(附註(c))	14,161	17,344
— 遞延政府補貼	3,862	—
— 其他應付稅款	18,894	10,405
— 其他	5,703	5,134
	97,614	88,073
減：呈列為非流動負債的復原成本撥備	(5,222)	(6,687)
呈列為流動負債的其他應付款項及應計費用	92,392	81,386

25 貿易應付款項、其他應付款項及應計費用以及合約負債(續)

	2020年 人民幣千元	2019年 人民幣千元
合約負債		
— 預收款項	15,077	30,495
— 客戶忠誠度計劃	1,267	1,301
— 來自預期銷售退貨的負債	2,737	3,956
	19,081	35,752

附註：

- (a) 供應商授予的信貸期一般介乎60至90天。於報告期末，貿易應付款項按發票日期的賬齡分析如下：

	2020年 人民幣千元	2019年 人民幣千元
30天內	76,650	125,747
31至60天	9,032	54,997
61至90天	2,810	13,933
超過90天	4,898	19,767
	93,390	214,444

貿易應付款項的賬面值與其公平值相若，並以下列貨幣計值：

	2020年 人民幣千元	2019年 人民幣千元
人民幣	75,466	172,485
美元	8,593	16,353
歐元	758	772
港元	8,573	24,834
	93,390	214,444

- (b) 應付關聯公司款項的詳情載列如下：

應付關聯公司款項	結餘性質	2020年 人民幣千元	2019年 人民幣千元
隆俊發展有限公司(附註(i))	非貿易	4,405	2,965
利寶製品貿易有限公司(附註(ii))	非貿易	1,042	392
君盈利有限公司(附註(i))	非貿易	555	147
		6,002	3,504

附註：

- (i) 該等關聯公司由本集團主席李澄耀先生控制。有關金額為無抵押、不計利息及按要求償還。
(c) 復收成本撥備指於相關租賃屆滿時，本集團同意就其租賃場所進行的裝修工程的預計成本的現值。

26 關聯公司貸款

本金額為5,090,000美元(2019年：1,960,000美元)的關聯公司貸款按一個月倫敦銀行同業拆息年利率加1.3厘計息，該款項為無抵押，且須於一年內償還。於2020年12月31日，貸款的賬面值與其公平值相若(2019年：貸款的賬面值與其公平值相若)。

27 現金流資料

(a) 經營所得現金淨額

	截至2020年 12月31日 止年度 人民幣千元	截至2019年 12月31日 止年度 人民幣千元
經營活動所得現金流量		
除所得稅前虧損	(131,646)	(91,389)
就以下項目作出調整：		
未變現匯兌(收益)/虧損淨額	(15,621)	20,507
物業、廠房及設備折舊	32,579	38,730
使用權資產折舊	103,259	119,812
無形資產攤銷	516	511
出售物業、廠房及設備之虧損	9	231
已撤銷其他應收款項	2,932	–
存貨減值虧損撥備淨額	20,717	32,452
物業、廠房及設備減值虧損	17,545	1,984
使用權資產減值虧損	23,423	3,203
貿易應收款項減值虧損撥備	12	3,850
按公平值計入損益的金融資產的公平值(收益)/虧損	(362)	16,549
以股份為基礎付款開支	2,091	9,870
利息收入	(397)	(331)
利息開支	10,748	13,811
租賃修訂收益	(3,489)	–
租金寬免	(10,979)	–
	51,337	169,790
營運資金變動：		
– 存貨	135,793	(70,739)
– 貿易應收款項	39,943	11,581
– 其他應收款項、按金及預付款項	30,877	(24,732)
– 退貨權利資產	1,025	(2,662)
– 貿易應付款項	(121,054)	(18,821)
– 其他應付款項及應計費用	7,915	11,462
– 合約負債	(16,671)	19,540
經營所得現金淨額	129,165	95,419

27 現金流資料(續)

(b) 出售物業、廠房及設備之對賬

	2020年 人民幣千元	2019年 人民幣千元
出售物業、廠房及設備	(9)	(231)
出售物業、廠房及設備所得款項	-	-
出售物業、廠房及設備虧損	(9)	(231)

(c) 債務淨額對賬

本節載列於呈列各期間的債務淨額及債務淨額變動的分析：

	來自融資活動的資產		融資活動所得負債		總計 人民幣千元
	銀行結餘 及現金 人民幣千元	受限制現金 人民幣千元	關聯公司 貸款 人民幣千元	租賃負債 人民幣千元	
於2019年1月1日的債務淨額	112,246	-	-	-	112,246
於採納香港財務報告準則第16號時確認	-	-	-	(164,399)	(164,399)
現金流量	(68,305)	5,500	(13,461)	127,063	50,797
非現金變動					
—租賃負債增加	-	-	-	(141,566)	(141,566)
—撥回利息	-	-	-	(13,426)	(13,426)
匯兌調整	(13,256)	-	(234)	(319)	(13,809)
於2019年12月31日 及2020年1月1日的債務淨額	30,685	5,500	(13,695)	(192,647)	(170,157)
現金流量	18,442	(60)	(19,718)	108,830	107,494
非現金變動					
—租賃負債增加	-	-	-	(55,397)	(55,397)
—撥回利息	-	-	-	(10,036)	(10,036)
—租賃修訂	-	-	-	8,476	8,476
—租金寬免	-	-	-	10,979	10,979
匯兌調整	(793)	-	-	819	26
於2020年12月31日的債務淨額	48,334	5,440	(33,413)	(128,976)	(108,615)

28 股本

	2020年		2019年	
	普通股數目	股本 人民幣千元	普通股數目	股本 人民幣千元
每股面值0.01港元的普通股				
法定：				
年初及年末	50,000,000,000	433,188	50,000,000,000	433,188
已發行及繳足：				
年初及年末	800,000,000	6,931	800,000,000	6,931

29 儲備

合併儲備指利寶國際控股有限公司(「利寶國際控股」)應佔孩思樂控股有限公司(「孩思樂控股」)及Silverkids的權益總額與根據於2017年5月29日的重組透過向利寶國際控股發行本公司新股而向本公司轉讓的孩思樂控股及Silverkids的股本總額兩者間的差額。

中國相關法律訂明，中國附屬公司須維持一項法定儲備基金。轉撥至法定儲備的最低金額為根據中國附屬公司的法定財務報表計算的中國附屬公司除稅後溢利的10%。倘法定儲備結餘達相關中國附屬公司註冊資本的50%，則毋須作出撥款。法定儲備可用於彌補虧損或轉換為資本。

資本儲備指於截至2017年12月31日止年度應付(i)一名股東(利寶國際控股)、(ii)關聯公司(利寶製品有限公司、利寶製品貿易有限公司及隆俊發展有限公司)及(iii)控股方(李澄曜先生)的豁免額205,725,000港元，其入賬為來自一名股東的視作注資。

於2018年12月27日(「授出日期」)，洪誠明先生(「洪先生」)(本公司執行董事)以1港元的總代價向李澄曜先生收購12,000,000股股份，並有權於達成服務條件(附註30(c))之後，於2019年12月27日以1港元的總代價向李澄曜先生收購額外12,000,000股股份，其入賬視為來自李澄曜先生向本集團的注資，所貢獻的股份由本公司最終控股公司Asian Glory Holdings Limited(由李澄曜先生全資擁有)持有，並累計於資本儲備。

30 購股權計劃

(a) 首次公開發售前購股權計劃

於2017年10月20日，本公司股東採納一項購股權計劃（「首次公開發售前購股權計劃」）。首次公開發售前購股權計劃為一項股份獎勵計劃，旨在認可及感謝該計劃項下的合資格參與者對本集團已作出或可能已作出的貢獻。

合資格參與者包括本公司董事認為已對本公司及／或其任何附屬公司作出貢獻的本公司或其任何附屬公司的任何全職僱員、主要僱員、顧問或董事。

於同日，本公司授權授予78名合資格參與者認購合共47,500,000股首次公開發售前購股權計劃項下的股份。

就首次公開發售前購股權計劃項下提呈發售的任何特定購股權的股份行使價為0.8港元。

根據首次公開發售前購股權計劃授予每名承授人的購股權將分三批歸屬（分別佔已授出購股權總數的40%、30%及30%），於授出日期首個週年日2018年10月25日、授出日期第二週年日及第三週年日開始。授出購股權時毋須支付代價。根據首次公開發售前購股權計劃獲授予購股權的承授人將有權於購股權獲歸屬後（惟於任何情況下自授出日期起計十年屆滿當日或之前）的任何時間行使購股權。

30 購股權計劃(續)

(a) 首次公開發售前購股權計劃(續)

下表披露首次公開發售前購股權計劃項下於年內已授出購股權變動的詳情：

購股權	歸屬期	於2019年 1月1日	於年內失效	於年內沒收	於2019年 12月31日 尚未行使	於年內失效	於年內沒收	於2020年 12月31日 尚未行使
董事								
第一批	2017年10月25日至 2018年10月24日	3,800,000	-	-	3,800,000	-	-	3,800,000
第二批	2017年10月25日至 2019年10月24日	2,850,000	-	-	2,850,000	-	-	2,850,000
第三批	2017年10月25日至 2020年10月24日	2,850,000	-	-	2,850,000	-	-	2,850,000
		9,500,000	-	-	9,500,000	-	-	9,500,000
僱員								
第一批	2017年10月25日至 2018年10月24日	12,680,000	(1,200,000)	-	11,480,000	(1,520,000)	-	9,960,000
第二批	2017年10月25日至 2019年10月24日	9,510,000	(150,000)	(750,000)	8,610,000	(1,140,000)	-	7,470,000
第三批	2017年10月25日至 2020年10月24日	9,510,000	-	(900,000)	8,610,000	(390,000)	(750,000)	7,470,000
		31,700,000	(1,350,000)	(1,650,000)	28,700,000	(3,050,000)	(750,000)	24,900,000
		41,200,000	(1,350,000)	(1,650,000)	38,200,000	(3,050,000)	(750,000)	34,400,000

本集團已就有關本公司授出首次公開發售前購股權確認2020年開支總額人民幣2,091,000元(2019年：人民幣6,431,000元)。

30 購股權計劃(續)

(b) 首次公開發售後購股權計劃

於2017年10月20日，本公司股東採納一項購股權計劃(「首次公開發售後購股權計劃」)。

首次公開發售後購股權計劃為一項股份獎勵計劃，旨在認可及感謝該計劃項下的合資格參與者對本集團已作出或可能已作出的貢獻。合資格參與者包括本公司董事認為已對本公司或其任何附屬公司將作出或已作出貢獻的兼職或全職僱員、本公司或其任何附屬公司的行政人員或高級職員、本公司或其任何附屬公司的任何董事(包括獨立執行董事)、顧問、諮詢人、供應商、客戶、分銷商及有關其他人士。

根據首次公開發售後購股權計劃授出的購股權將自授出購股權日期起計不遲於10年屆滿。於2020年12月31日，首次公開發售後購股權計劃的餘下年期超過6年。

向董事、本公司主要行政人員或主要股東或任何彼等各自聯繫人授出任何購股權必須經獨立非執行董事(不包括為建議購股權承授人的任何獨立非執行董事)批准。倘向主要股東或獨立非執行董事或任何彼等各自聯繫人授出任何購股權，將會導致該人士於12個月期間內，已獲授及將獲授的所有購股權獲行使時已發行或將予發行的股份合共計算(i)相當於該授出日期已發行股份總額超過0.1%；及(ii)按照股份收市價計算，總值超過5百萬港元，則該購股權的授出須待股東決議案(以投票方式表決)事先批准後，方可作實，本公司所有關連人士須就贊成決議案放棄投票。

於未得到本公司股東的批准及該等參與者及其聯繫人放棄投票前，就向任何個人於任何12個月期間的購股權授出及可能授出而言，已發行或將予發行的股份數目不准超過本公司發行股份總數1%。

接納購股權的應付款項為1.00港元，將於規定接納日期或之前支付。有關任何根據首次公開發售後購股權計劃的購股權授出，行使價由董事釐定，且將不會少於(i)本公司股份於授出日期的收市價；(ii)緊接授出日期前的五個營業日的股份平均收市價；及(iii)股份面值的最高金額。

首次公開發售後購股權計劃不包括可行使購股權前須持有的任何最低期限。然而，於授出購股權時，本公司董事可指定任何有關最低期限。

除本公司董事或股東根據首次公開發售後購股權計劃條款於股東大會終止外，首次公開發售後購股權計劃自採納日期(即2017年10月20日)起10年期間有效及生效，於該段期間後不會進一步授出或提呈任何購股權，惟首次公開發售後購股權計劃條文將仍然全面有效及生效，以令於10年期限或其他可能所需期限屆滿前已授出任何仍屬有效的購股權獲行使。

30 購股權計劃(續)

(b) 首次公開發售後購股權計劃(續)

根據首次公開發售後購股權計劃及根據本公司任何其他購股權計劃可能授出的所有購股權獲行使而可能配發及發行的股份總數不得超過本公司於上市日期(2017年11月10日)已發行股份總數的10%，惟獲股東批准則另當別論。

自採納首次公開發售後購股權計劃起概無授出購股權。

(c) 股份獎勵

於2018年12月27日，本集團採納了一項以洪先生為受益人且涉及24,000,000股股份的股份獎勵計劃。根據此計劃，洪先生以總代價1港元向李澄曜先生收購12,000,000股股份，並有權於2019年12月27日以總代價1港元向李澄曜先生收購額外12,000,000股股份，惟須履行若干服務條件。

該等24,000,000股股份於授出日期的公平值為7,920,000港元，按本公司於授出日期結束時的交易股價計量。

31 退休福利責任

本集團在香港就所有合資格僱員經營強積金計劃。上述計劃的資產於受託人控制的基金內與本集團資產分開持有。本集團按每月1,500港元或相關工資成本5%的較低者向強積金計劃供款。

受僱於中國附屬公司的僱員均為中國政府經營的國家管理退休福利計劃的成員。中國附屬公司須按其僱員工資的某個百分比向退休福利計劃供款，以為福利提供資金。本集團就退休福利計劃而言的唯一責任為根據計劃作出所需的供款。

於銷售及分銷開支以及一般及行政開支中確認的總成本人民幣10,890,000元(2019年：人民幣20,533,000元)指本集團截至2020年12月31日止年度就上述計劃已付或應付的供款。年內已退還及計入僱員福利開支的被沒收供款共計人民幣5,000元(2019年：人民幣626,000元)。

32 承擔

(a) 資本承擔

	2020年 人民幣千元	2019年 人民幣千元
就以下而言已訂約但未撥備 — 真人動畫劇集投資	6,087	—
	6,087	—

於2020年12月，本集團之全資附屬公司北京孩思樂商業有限公司(「北京孩思樂」)與若干獨立第三方訂立戰略合作以製作真人動畫劇集，北京孩思樂承諾出資真人動畫劇集總製作費的20%。所披露的金額為本集團承諾的最低投資額。

(b) 不可撤銷經營租賃

本集團在不可撤銷短期租賃協議項下租賃多個辦公室、倉庫及零售店。該等協議並不包括延長選擇權。

於2020年12月31日，在短期租賃項下的未來承擔總額為人民幣5,888,000元(2019年：人民幣8,061,000元)。

33 按類別分列之金融工具

	2020年 人民幣千元	2019年 人民幣千元
按攤銷成本入賬之金融資產		
— 貿易及其他應收款項	113,519	173,979
— 按金	63,127	66,929
— 銀行結餘及現金以及受限制現金	53,774	36,185
	230,420	277,093
按公平值計入損益之金融資產	—	—
按攤銷成本入賬之金融負債		
— 貿易及其他應付款項	133,016	250,399
— 關聯公司貸款	33,413	13,695
— 租賃負債	128,976	192,647
	295,405	456,741

34 銀行融資及擔保

向本集團附屬公司提供的銀行融資如下：

	2020年		2019年	
	可動用融資金額 人民幣千元	已動用融資金額 人民幣千元	可動用融資金額 人民幣千元	已動用融資金額 人民幣千元
授予本集團附屬公司的銀行融資	77,328	37,407	118,012	36,487

35 關聯方交易

(a) 關聯方

於2020年12月31日，Asia Glory Holdings Limited持有本公司53.15%(2019年：53.15%)股權，為單一最大股東。

(b) 關聯方交易

於本集團正常業務過程中與關聯方及公司進行的重大交易概述如下：

關聯公司名稱	交易性質	2020年 人民幣千元	2019年 人民幣千元
隆俊發展有限公司(附註)	租金開支	1,440	1,440
君盈利有限公司(附註)	租金開支	587	581
利寶製品貿易有限公司(附註)	貸款利息	712	385
Wealth Effort Limited(附註)	管理費	53	-

附註：該等關聯公司是由本集團主席李澄曜先生所控制。

(c) 主要管理層薪酬

執行董事及若干高級管理層人員被視為本集團重要管理層。除附註11(a)所披露的執行董事的酬金外，年內高級管理層人員的酬金如下：

	2020年 人民幣千元	2019年 人民幣千元
薪金及津貼	5,640	6,561
酌情花紅	526	118
以股份為基礎付款	193	1,516
退休福利計劃供款	327	541
	6,686	8,736

36 本公司財務狀況表及儲備

(a) 本公司財務狀況表

附註	2020年 人民幣千元	2019年 人民幣千元
資產		
非流動資產		
於附屬公司的權益	115,582	123,026
應收附屬公司款項	185,307	202,237
	300,889	325,263
流動資產		
按金及預付款項	212	228
按公平值計入損益的金融資產	-	-
應收附屬公司款項	7,327	6,729
現金及銀行結餘	171	180
	7,710	7,137
資產總值	308,599	332,400
權益		
資本及儲備		
股本	6,931	6,931
儲備	(b) 299,477	324,011
總權益	306,408	330,942
負債		
流動負債		
其他應付款項及應計開支	2,191	1,458
負債總額	2,191	1,458
權益及負債總額	308,599	332,400

本公司財務狀況表獲董事會於2021年3月30日批准，並由以下董事代表簽署。

李澄曜
董事

洪誠明
董事

36 本公司財務狀況表及儲備(續)

(b) 本公司之儲備變動

	股份溢價 人民幣千元	購股權儲備 人民幣千元	資本儲備 人民幣千元	累計虧損 人民幣千元	換算儲備 人民幣千元	總計 人民幣千元
於2019年1月1日	323,968	22,461	3,389	(18,217)	2,628	334,229
年內虧損	-	-	-	(27,414)	-	(27,414)
年內其他全面收入	-	-	-	-	7,326	7,326
年內全面(虧損)/收入總額	-	-	-	(27,414)	7,326	(20,088)
購股權計劃						
— 確認以股份為基礎開支	-	6,431	-	-	-	6,431
— 失效之購股權	-	(881)	-	881	-	-
一名股東貢獻的股份獎勵	-	-	3,439	-	-	3,439
於2019年12月31日	323,968	28,011	6,828	(44,750)	9,954	324,011
於2020年1月1日	323,968	28,011	6,828	(44,750)	9,954	324,011
年內虧損	-	-	-	(6,858)	-	(6,858)
年內其他全面虧損	-	-	-	-	(19,767)	(19,767)
年內全面虧損總額	-	-	-	(6,858)	(19,767)	(26,625)
購股權計劃						
— 確認附屬公司應付以股份為基礎開支	-	2,091	-	-	-	2,091
— 失效之購股權	-	(2,424)	-	2,424	-	-
於2020年12月31日	323,968	27,678	6,828	(49,184)	(9,813)	299,477

五年財務概要

以下為本集團於過去五個財政年度的業績、資產、負債及非控股權益概要。

業績

	截至12月31日止年度				
	2016年 人民幣千元	2017年 人民幣千元	2018年 人民幣千元	2019年 人民幣千元	2020年 人民幣千元
收入	1,404,087	1,613,389	1,650,108	1,710,041	1,374,784
除稅前溢利／(虧損)	100,821	81,006	(79,440)	(91,389)	(131,646)
所得稅(開支)／抵免	(23,703)	(24,373)	(5,116)	11,907	1,548
年內溢利／(虧損)	77,118	56,633	(84,556)	(79,482)	(130,098)
下列各項應佔年內溢利／(虧損)：					
本公司擁有人	76,444	51,422	(82,377)	(82,208)	(127,094)
非控股權益	674	5,211	(2,179)	2,726	(3,004)
	77,118	56,633	(84,556)	(79,482)	(130,098)

資產及負債

	於12月31日				
	2016年 人民幣千元	2017年 人民幣千元	2018年 人民幣千元	2019年 人民幣千元	2020年 人民幣千元
資產總值	865,946	1,119,250	1,031,832	1,184,858	865,158
負債總額	(541,561)	(354,071)	(331,289)	(552,581)	(378,437)
資產淨值	324,385	765,179	700,543	632,277	486,721
以下各方應佔資產淨值：					
本公司擁有人	318,223	754,270	692,095	621,236	478,310
非控股權益	6,162	10,909	8,448	11,041	8,411
	324,385	765,179	700,543	632,277	486,721

本集團於2016年的業績以及資產及負債乃摘錄自本公司日期為2017年10月31日的招股章程。