



Lanzhou Zhuangyuan Pasture Co., Ltd.*
蘭州莊園牧場股份有限公司

(於中華人民共和國註冊成立之股份有限公司)

(a joint stock limited liability company incorporated in the People's Republic of China)

股份代號: 01533.HK 002910.SZ

Stock Code: 01533.HK 002910.SZ

蘭州莊園牧場股份有限公司 環境、社會及管治報告

Lanzhou Zhuangyuan Pasture Co., Ltd.
2020 Environmental, Social and Governance Report



2020



環境、社會及管治報告

關於本報告

本集團的環境、社會及管治(「ESG」)報告(「報告」)參考香港聯合交易所有限公司證券上市規則附錄二十七中的《環境、社會及管治報告指南》(「港交所附錄二十七 ESG 報告指引」)，並依照重要性、量化、平衡性及一致性的原則編製報告內容。

除特別說明外，本報告的範圍以本集團的主要業務為基礎，涵蓋奶牛養殖業務及乳製品生產業務。截至2020年12月31日止財政年度(以下簡稱「年度」或「報告期」)，本集團的經營場所、供應商所在地及供應鏈結構未發生重大變化。

報告期及範圍

本報告所引用的統計、數字和資料均參照本集團的存檔問卷、記錄和研究而編寫。報告列出本集團在環境和社會方面的可持續發展努力。

報告期：2020年1月1日至2020年12月31日，為2020年年報的財政期間。

覆蓋機構：本集團及其附屬公司。

報告邊界乃根據附屬公司是否對本集團的經營業務做出貢獻來釐定。2020年，本集團所有的附屬公司及業務實體都將納入ESG報告。

參考指引

港交所附錄二十七 ESG 報告指引

聯絡方式

如閣下對本報告有任何疑問或回饋，請通過以下方式與我們聯繫：

- 地址：香港灣仔港灣道6-8號瑞安中心27樓2703室
- 電話：+86 0931-8753001
- 電子郵件：grassland@lzzhuangyuan.com
- 官方網站：<http://www.lzzhuangyuan.com>

環境、社會及管治報告

主席致辭

由於2020年 COVID-19的爆發，社會發生了嚴重的變化。此亦給我們的生產經營帶來挑戰。我們高度意識到，在維持業務運營和為員工提供安全的工作環境之間取得平衡是我們的責任。

本集團一直致力於識別與本集團業務相關的 ESG 議題。於本年度，我們從利益相關者的角度出發，進行了重要性評估，以識別該等議題。此有助於我們培養對我們未來需要努力解決的主要 ESG 議題的更好瞭解。董事會完全瞭解並有責任監督本集團的所有重大 ESG 議題。為實現此目標，我們已成立 ESG 小組，負責監督、審查及評估集團的可持續發展表現。委員會每年至少與董事會舉行兩次會議，以確保本集團的 ESG 管理策略得以落實。

本集團旨在確保業務成功，同時在可持續發展方面投入更多資源。我們相信，以 ESG 為首要任務來發展我們的業務將為我們帶來長期價值。

本人亦藉此機會感謝過去一年為本公司做出貢獻的員工，感謝彼等為公司取得優異的經營業績。

馬紅富

董事長兼總經理

2021年4月21日

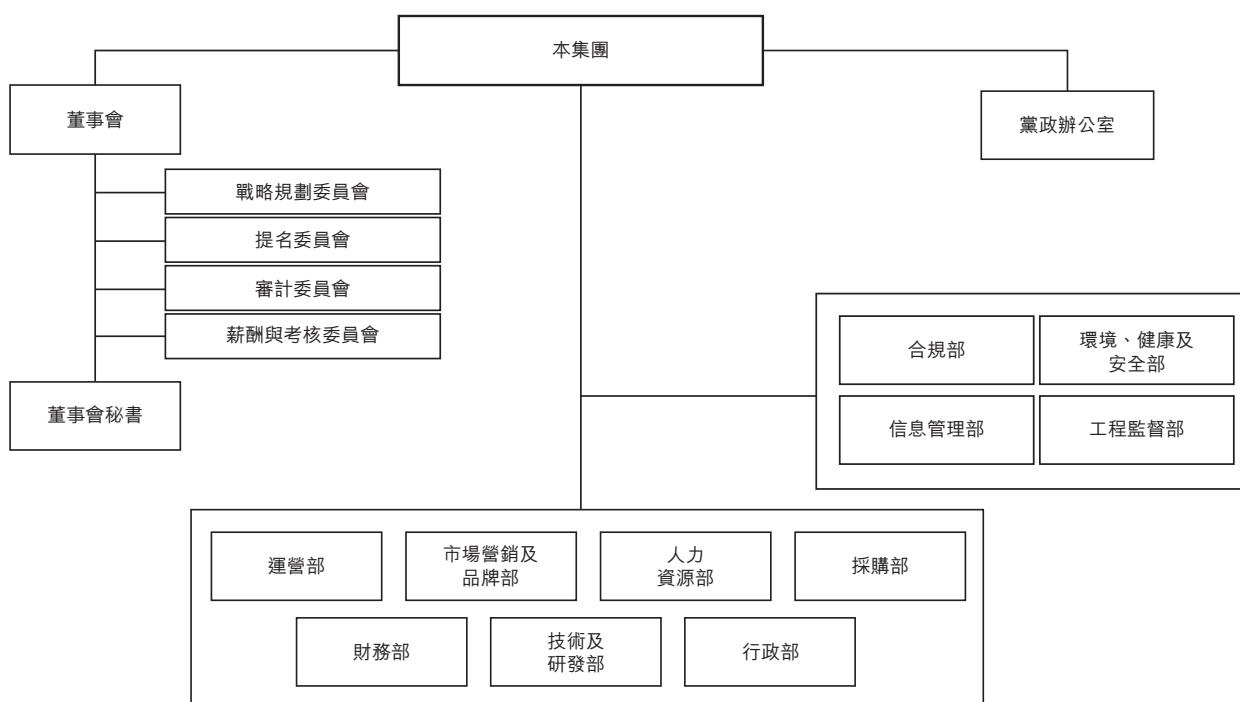


環境、社會及管治報告

核心價值／管理原則

作為一家乳製品生產企業，我們有義務成為一家具有社會責任感的企業實體。本集團已經建立一個明確、優先的 ESG 方式，與本集團的整體業務戰略完全一致。本集團已成立 ESG 小組，負責監督本集團的 ESG 政策及準則，並負責為本集團內不同的 ESG 活動分配適當的資源。

管理架構



環境、社會及管治報告

利益相關者的識別及溝通

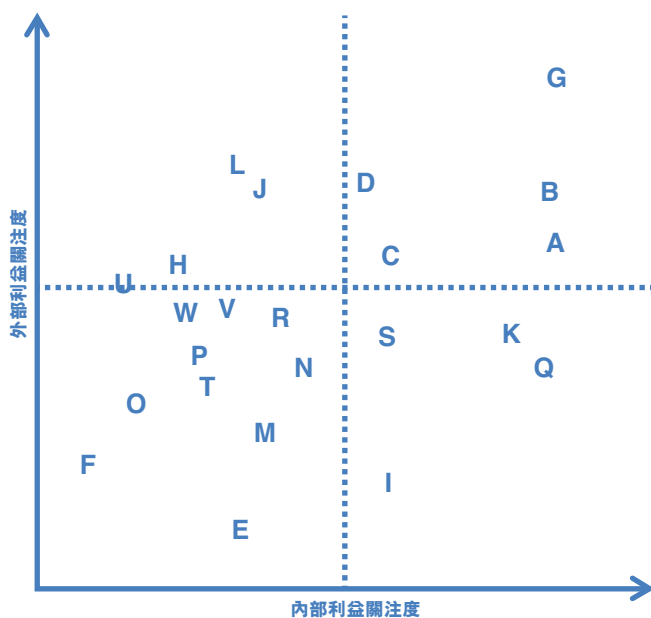
為進一步完善可持續發展戰略，利益相關方的意見非常寶貴。本集團已邀請供應商、員工、客戶及其他利益相關者就本集團處理各項事宜的方法，以及如何進一步完善內部控制制度、企業管治架構及制定長遠政策等方面提出意見。下表列出了與本集團內部和外部利益相關者溝通的主要方法：

	利益相關者種類	關注議題	主要溝通方法
內部利益相關者	董事	風險管理	電話郵件諮詢 面對面溝通 公司會議 意見箱
	員工	職業培訓及發展 薪酬與福利 健康與安全	電話郵件諮詢 面對面溝通 公司會議 意見箱
外部利益相關者	股東／投資者	穩定的投資回報 信息披露的透明度	股東週年大會 電話郵件諮詢
	供應商／客戶	履行合約精神 規範的供應鏈管理系統及 採購流程 申訴機制	年報 會議
	經銷商	完善的信息交流機制 穩定的產品供應	售後服務意見箱 電話郵件諮詢 會議
	政府	遵守相關法律法規的企業經營	年報 會議
	小區／院校	小區發展及貢獻	年報 小區服務

環境、社會及管治報告

重要性評估

為了更好地瞭解利益相關者對我們可持續發展問題的關注，並確定重大的 ESG 議題，而我們已聯絡主要利益相關者就相關議題提供意見，並根據他們對本集團業務的影響進行外部和內部評估，並總結出焦點議題。本集團已確定利益相關者的主要關注點是：(i) 本集團的產品安全及品質保證管理；(ii) 排放法律法規的遵守；(iii) 環境管理系統；(iv) 水耗及廢水排放控制；及 (v) 廢物管理及回收方法。本集團將繼續與各利益相關者保持聯繫，以改善和回應有關問題。



A 環境管理政策及措施	I 溫室氣體排放的資料	Q 減少排放的措施及成效
B 排放物管理及法規遵守	J 有害廢棄物總量及處理方法	R 無害廢棄物總量及處理方法
C 廢物管理及其回收方法	K 能源效益及管理	S 資源管理
D 水資源使用與排污措施	L 職業安全及衛生	T 員工教育及培訓
E 員工權益與流失率	M 員工福利與薪資	U 防止童工或強制勞工的政策
F 捐贈及社區利益參與	N 與各權益人的溝通	V 供應鏈管理政策
G 產品安全及品質檢驗管理	O 私隱權及資料保護	W 客戶滿意度調查
H 反貪污政策	P 舉報程式	

環境、社會及管治報告

環境表現

報告期內，本集團的主要業務為奶牛養殖業務及乳製品生產業務，並無發生重大變化。本集團已採購不同的能源為業務經營提供動力。2020年，煤炭、天然氣、柴油是本集團直接固定燃燒的主要資源類型。電力亦是生產過程中使用的其他主要能源。本集團在經營過程中產生的危險廢物量很少，均為醫療廢物。儘管如此，本集團已建立全面的環境管理系統，以管理營運期間的所有環境相關事宜。

本集團嚴格遵守中國國家法律法規，認真落實各級地方政府的環保管理政策，全面貫徹本集團的體系管理文件要求，積極落實企業的環保社會責任。該等主要中國國家法律法規包括(但不僅限於)：《中華人民共和國環境保護法》、《中華人民共和國大氣污染防治法》、《中華人民共和國水污染防治法》、《中華人民共和國環境噪聲污染防治法》、《中華人民共和國固體廢物污染環境防治法》及《中華人民共和國環境影響評價法》等。

報告期內，本集團的主要業務沒有發生重大變化，而本集團已遵守最新版本的环境法規。

1. 排放

本集團嚴格遵守國家和地方的相關法律法規，控制業務運營中的各類排放。本集團制定了《節能減排工作計畫》《節能減排工作方案》，確保所有生產過程符合所有相關法規及行業準則。該政策也有助於本集團進一步減少運營中在全部階段的溫室氣體排放及污染。

1.1. 氣體排放

本集團充分認識到，業務的運營會從供暖、養牛、發電的鍋爐中排放出各種氣體污染物。本集團努力提高運營效率，不斷降低其排放量。

本集團定期對所產生的鍋爐廢氣進行檢測，確保排放符合《GB 13271-2014鍋爐大氣污染物排放標準》的要求。此外，本集團已在鍋爐上安裝了過濾系統，在排放氣體排放到空氣中之前進行除塵、脫硝及脫硫，以進一步降低排放標準。

在奶牛養殖業務方面，本集團安裝了三座沼氣池，將沼氣轉化為燃料氣，供員工食堂使用，並將沼渣轉化為無害化肥，提供給周邊農戶。



環境、社會及管治報告

本集團亦確保《節能減排工作方案》中提出的各項措施在經營過程中得到妥善落實。主要措施如下：

- 各部門對空調的用電量進行管理，監督部門員工在休息和下班後關閉所有電器設備和生產設施；
- 定期對電器設備、電路進行維護，降低能耗；
- 推廣「無紙化」辦公，鼓勵員工減少列印需求；及
- 將所有燈光更換為LED燈，減少用電。

主要氣體排放物數據

氣態污染物排放	單位	2020年排放量
氮氧化物(NO _x)排放量	噸	311.6
硫氧化物(SO _x)排放量	噸	26.9
顆粒物(PM)排放量	噸	545.7
溫室氣體總排放	單位	2020年排放量
範圍1排放量	噸二氧化碳當量	18,514.3
範圍2排放量	噸二氧化碳當量	16,947.5
排放密度(每生產1噸鮮奶)	單位	2020年排放量
範圍1排放量	噸二氧化碳當量	0.34
範圍2排放量	噸二氧化碳當量	0.31

環境、社會及管治報告

1.2 物管理

本集團繼續實施及定期檢討既定的廢物管理制度，以確保妥善處理各類危險及非危險廢物。

牛糞是業務運營過程中產生的主要非危險廢物。為防止牛糞堆積及影響奶牛健康，本集團採用電子刮糞機自動清洗牛糞，效率最高，耗水量最小。本集團亦在青島奶牛場使用固液分離機和液體收集器，幫助清潔及處理牛糞。因此，牛糞可以回收及作為肥料使用。

危險廢物方面，醫療廢物是企業經營過程中產生的主要危險廢物。本集團嚴格按照國家法規及指引處理所有危險廢物。所有危險廢物均存放在指定地點，並有明確的危險標籤和警示。員工定期進行檢查和維護，以防止潛在的滲漏。本集團委託國家認可的廢物處理收集商處理本集團產生的所有危險廢物。

主要廢棄物數據

廢棄物種類	單位	2020年排放量
有害廢棄物	噸	34.0
無害廢棄物	噸	94,736.0
廢棄物密度(每生產1噸鮮奶)	單位	2020年排放量
有害廢棄物	噸	0.0006
無害廢棄物	噸	1.73



環境、社會及管治報告

1.3 水的排放

本集團的業務被認為是用水密集型業務，因此，我們已實施多項措施以提高用水效率及減少業務營運期間的廢水排放。

本集團已於2019年完成陝西奶牛場污水處理設施的技術改造，可提高污水處理的處理能力及效率。同時對鍋爐設施進行改進，減少生產過程中的能源和水的使用。青海的生產基地還配備了一套磁力加載污水處理系統，日處理污水量可達1,000噸。該系統能夠利用磁力技術過濾污泥，並將污泥回收再利用。同時，本集團已派技術人員定期對相關設施進行監控及維護服務，確保處理過程的正常運行。

主要廢水數據

水排放種類	單位	2020年排放量
廢水排放量	噸	773,011.2
水排放密度(每生產1噸鮮奶)	單位	2020年排放量
廢水排放量	噸	14.2

環境、社會及管治報告

2. 資源的使用

本集團在生產過程的不同階段實施了多項政策及標準操作程序，以避免在業務運營過程中對資源造成的不必要浪費。所有設施及設備均定期檢查，確保設施及設備在業務運營過程中保持良好狀態。以下為本集團採取的措施概述，以有效控制運營過程中不同資源的使用：

- 規範設施清洗時間及頻率，在消毒過程中收集水並重複使用；
- 指派人員定期檢查生產基地內的排水系統，確保無堵塞、無滲漏；
- 安裝線上監控系統，即時監控本集團廢水處理設施；及
- 定期對員工進行內部培訓和研討會，提高員工的環保意識。

資源消耗種類	單位	2020年排放量
總耗電量	千千瓦時	21,061.0
煤總耗量	噸	6,380.1
柴油總耗量	公升	568,741.1
天然氣總耗量	千立方	2,734.9
水總耗量	千噸	1,261.3
資源消耗密度(每生產1噸鮮奶)	單位	2020年消耗量
總耗電量	千瓦時	385.5
煤	噸	0.12
柴油總耗量	公升	50.1
天然氣總耗量	立方米	23.1
水總耗量噸	噸	14.1

環境、社會及管治報告

3. 環境和自然資源

本集團努力將業務運營對環境和自然資源的影響降至最低。在日常運營過程中，所有環保措施均受到監督，以確保正確實施。同時，本集團亦不斷探索任何潛在的減排措施，並制定了《節能減排工作計畫》及相關標準。《節能減排工作計畫》及其操作程序得到了很好的落實，對廢氣、噪音及其他廢棄物的控制措施進行管理。

我們也一直在監測該等措施的有效性，並探索任何改進的空間。

4. 氣候變化

本集團充分認識到氣候變化可能給我們的業務經營帶來的潛在影響，例如極端天氣事件。本集團將持續關注並應對氣候變化問題及挑戰，並制定相應的預防對策，以避免並盡量降低於未來出現此類影響。

本集團非常清楚沙塵暴可能給日常運營帶來的潛在影響。為了減少沙塵暴的風險，本集團增加了農場空地上的植被覆蓋。在本集團於甘肅省的業務運營中，在接近風沙源的地方，本集團建立了500畝的防風林防護林帶，以減少風速對運營場地的有害影響。

社會表現

1. 就業

2020年，本集團已聘用1,268名全職員工。本集團的系統及全面的招聘程序均嚴格遵守國家法律法規，該等主要法律法規包括(但不僅限於)《中華人民共和國勞動法》、《中華人民共和國勞動合同法》、《中華人民共和國就業促進法》、《中華人民共和國勞動爭議調解仲裁法》、《員工年假規定》及地方勞動法律法規。本集團的所有僱傭政策及工作守則均以該等法律及法規為基礎制定。本集團已投入大量資源，以確保所有僱員在法定要求下得到我們員工管理系統及機制的充分保障，此乃由於我們相信員工是本集團可持續發展及整體發展不可或缺的基石。本集團根據員工的工作表現提供合理的薪酬福利，制定了準確公平的招聘政策，並為員工提供職業晉升機會、規範的工作時間、合理的休息時間、休假和假期、平等的就業機會、多元化、反歧視及定期員工培訓。

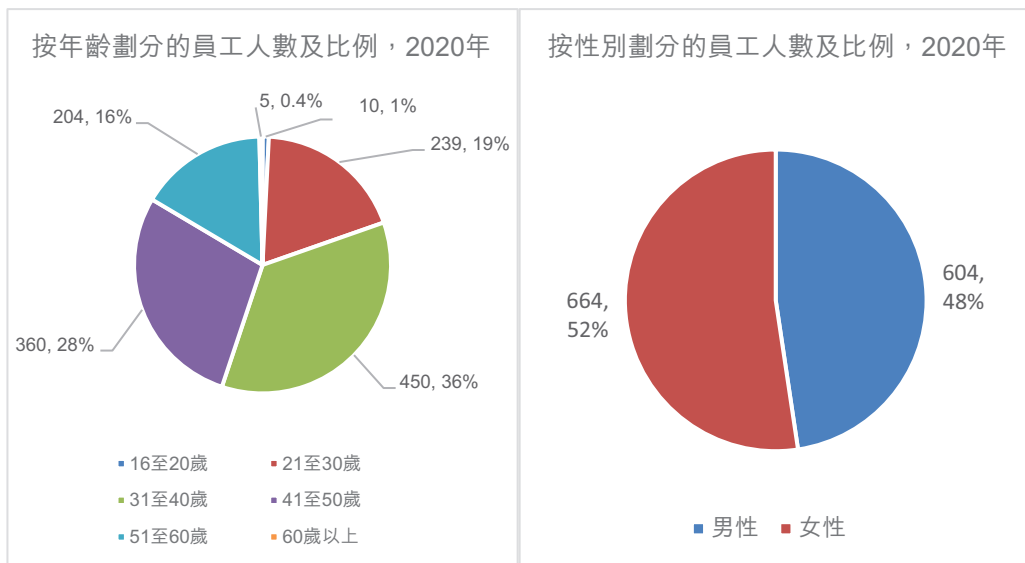


環境、社會及管治報告

所有用工細節都在本集團的《員工手冊》中明確規定，如採用8小時工作制，加班需經主管批准。本集團還為員工提供了福利，如年假、婚假、產假、醫療保險、醫療報銷、生育補貼、員工餐補等。

所有招聘細節亦在《員工手冊》中明確規定，如薪酬及福利、招聘與晉升、工作時間、休息時間、反歧視政策、員工培訓、考勤和績效管理措施等。本集團努力為所有員工提供一個平等、公平的環境。在招聘過程中，人力資源部嚴格遵守本集團的招聘政策體系，對當地法律法規中規定的性別、殘疾、懷孕、家庭狀況、年齡、種族、性取向、國籍、民族、宗教等任何歧視都是零容忍。我們不容忍任何工作場所的歧視或騷擾行為，如有發現將按相應程序處理。

僱員的主要參數



環境、社會及管治報告

僱員流失率	2020年
按性別	
男性	29.5%
女性	25.6%
按年齡組別	
16至20歲	33.3%
21至30歲	35.2%
31至40歲	23.2%
31至40歲	23.2%
41至50歲	30.1%
51至60歲	72.2%
61歲或以上	33.3%
整體	27.5%

2. 健康和 safety

本集團有責任為員工及工人提供安全舒適的工作環境，本集團嚴格遵守《中華人民共和國勞動法》、《中華人民共和國職業病防治法》、《中華人民共和國消防法》、《工傷認定辦法》及當地相關法律法規。

本集團已制定內部政策及法規，以最大限度地降低工人的職業健康風險。《安全生產管理制度》為工人陳列出生產基地內的所有安全工作程序。《職業病防護設施維護制度》、《職業危害防治責任制度》、《職業病監測與評價管理制度》是對個人安全設備、工作環境管理的一系列職業健康安全預防措施和管理制度，也是提升整個職業安全體系的一個審查及評估程序。

同時，本集團亦為僱員提供相關的培訓項目，由第三方專業機構設計，涵蓋主體包括潛在的職業危害、後遺症的簡單介紹及相應的預防措施。同時為員工提供在職和離職後的體檢、定期健康檢查。報告期內，本集團對員工的職業病和職業健康進行了檢查和體檢，並取得了合格的結果。

環境、社會及管治報告

同時，本集團亦制定完善的安全事故處理程序。根據《職業危害事故應急救援管理制度》，一旦發生任何事故，本集團將對事故情況和狀況進行調查。管理制度明確規定了不同情況、不同類型事故下的應對方案、職責及處理流程，最大限度地減少傷亡。本集團亦定期開展職業健康安全培訓，降低僱員的工作風險。

3. 發展和培訓

為促進持續的學習環境，本集團針對不同員工、新入職員工和在職員工制定及定制了不同類型的培訓計畫。對於新入職的員工，本集團會提供入職培訓，如本集團的企業文化、產品知識及本集團各相關部門的工作流程等。本集團將培訓分為三個層面：公司層面、部門層面及崗位層面。該等培訓劃分可以幫助新入職員工更容易融入本集團的工作環境、體系及文化，從而提高彼等的工作能力和效率。

於2020年，本集團需要做好更多準備以應對COVID-19爆發帶來的令人震驚的局面，疫情影響了社區健康，增加了經濟市場的不確定性。本集團針對COVID-19的問題積極開展相關技能和知識培訓，如《COVID-19的知識和預防》、《後大流行時期的銷售和市場》等。本集團亦定期為相關員工提供其他培訓研討會，如《市場營銷技能提升訓練營》、《食品安全相關知識培訓》等，以提高本集團內不同層次員工的技能水平及安全意識。此外，本集團亦提供其他課程，如戰略規劃、管理、市場營銷、財務、人力資源管理等。上述培訓課程及研討會讓員工掌握所需的技能。除此之外，本集團還邀請了多位著名的畜牧專家為我們的員工進行講座及論壇。本集團還與畜牧和醫藥研究機構建立了戰略合作夥伴關係，為相應員工提供研發機會。



環境、社會及管治報告

發展及培訓的主要指標

培訓	受訓員工比例(%)	平均培訓時間(小時／僱員)
	2020年	2020年
按僱用類別劃分		
高級管理人員	8.3%	1.73
中級管理人員	27.8%	2.38
一般職員	63.9%	0.25

4. 勞動標準

本集團不容忍業務經營範圍內出現任何童工和強迫勞動的情況，嚴格遵守《中華人民共和國勞動法》、《中華人民共和國勞動合同法》、《禁止使用童工規定》、《中華人民共和國未成年人保護法》及其他相關勞動法律法規。所有相關規定在《員工手冊》中均有明確說明，所有應聘者在招聘過程中必須出示彼等之有效身份證件。如發現應聘者提供任何虛假資料及聲明，本集團保留立即終止其聘用條件的權利。如發現任何童工或強迫勞動的情況，將立即向管理層報告，如發現相關人員提供虛假資料，本集團保留立即解聘的權利。

本集團鼓勵所有員工提高工作效率，在工作時間內完成所有工作。報告期內，本集團未發現任何強迫勞動和使用童工的情況。

環境、社會及管治報告

5. 環境和社會風險的供應鏈管理

本集團高度重視對供應商的管理，因為原材料的品質將直接影響本集團的業績。本集團已建立合資格供應商名單，所有原奶或飼料均採購自名單上的供應商。本集團按照特定程式選擇供應商，如進行現場考察、評估供應商的品質管制水平、安全和環境管理政策、保證穩定供應的能力等。

原材料供應的品質和穩定性將在很大程度上影響本集團的業績。因此，本集團與主要供應商保持著密切的業務關係。本集團制定了《供應商評價與管理控制程序》、《採購控制程序》、《採購手冊》等一系列管理文件，使銷售部、採購部、質檢部、生產部等部門的人員建立了評價機制，對供應商的業績進行評價。對於向外部供應商採購的原材料和包裝材料，我們會根據供應商的相關執照、許可證和證書對其進行審查，確保供應商符合資格。對於主要的供應商，我們會進行專門的現場評估，以確保彼等的運作符合我們的品質控制協議。

為進一步評估供應商的環境、社會及管治表現，集團計畫發展「環境、社會及管治自我評估系統」，要求供應商提供相關的環境、社會及管治文件，以顯示其環境、社會及管治表現。對於現有的供應商，本集團將進行年度績效評估，並將若干在環境和社會方面存在潛在風險的供應商列入「特別需要施加影響的關聯方名單」。對於新加入的製造商供應商，必須滿足我們的EHS要求，才能通過整個供應鏈的評估。該體系計畫在明年實施。

在情況允許的情況下，本集團優先選擇能夠提供更多環保材料的供應商作為我們的供應商。供應商必須提供相關資料或證明以確保其產品達到更環保要求的證書。

供應鏈管理的主要指標

地區	供應商數目
中國東北	3
華北	19
華東	15
華南	2
中國中部	8
中國西南部	1
中國西北部	102



環境、社會及管治報告

6. 產品責任

本集團清楚地認識到產品安全對客戶的重要性。從原材料採購、奶牛養殖、生產、包裝、儲存和產品交付等生產過程中，均建立並實施了嚴格的品質控制和產品安全管理體系。

本集團建立了以《良好生產規範》(GMPs)、《危害分析與關鍵控制點》(HACCPs)和《衛生標準操作程序》(SSOPs)為基礎的品質控制體系。GMPs在乳品加工的四個主要領域實施，規定了以下方面的控制措施：(i)人員衛生；(ii)建築和設施；(iii)設備和用具；以及(iv)生產和程序控制。HACCPs使本集團能夠確定關鍵控制點及建立監控程序，並利用監控結果持續優化流程。位於甘肅、陝西及青海的生產工廠已分別獲得中國品質認證中心及北京歐陸恒通認證有限公司的HACCP認證。SSOPs規定了加工過程中提供衛生條件的步驟程序。本集團主要關注與乳製品接觸的水的安全，接觸面的狀況和清潔，防止不衛生物品對乳製品的交叉污染，乳製品和包裝材料的保護，清潔液和殺蟲劑的標籤、儲存和使用，員工健康狀況的控制，以及生產車間的害蟲排除。

在奶牛養殖業務方面，本集團通過為奶牛提供良好的養殖條件，以生產最高品質的原奶為目標。僱員及合約農戶均已接受特定培訓，並按標準作業，包括喂飼標準、防疫、疾病治療、血統改良及自動擠奶，以確保本集團的奶牛場健康培育及飼養的奶牛品質優良。

本集團有一套管理制度來監控日常飼喂，這將直接影響乳製品的營養水平。本集團採用全混合日糧飼喂法，根據不同年齡段和發育階段的奶牛對營養物質的需求，改變飼料配方。所有飼料均符合國家飼料質量監督檢驗中心發佈的《飼料衛生標準》GB13078-2001。飼料的品質在運往本公司奶牛場時進行檢驗。

擠奶過程中堅持嚴格的衛生標準，以防止、消除及減少污染至可接受水平。擠奶過程中使用的所有設備均得到良好的維護和消毒。為確保原奶的新鮮度，要求在擠奶後24小時內將牛奶送到生產車間。所有的奶罐在每次卸下原奶後都會進行清洗和消毒。



環境、社會及管治報告

為使奶牛保持輕鬆舒適，從畜棚設計到空氣品質控制工程，本集團提供了充足的空間和合適的設施，條件良好。工人每天要多次收集和清除糞便，以保持牛舍的良好衛生水平。所有牛群通道均安裝橡膠墊，以防止對奶牛蹄肢造成傷害。此外，牛舍內安裝通風系統，使牛舍內空氣流通良好。

本集團亦聘請獸醫定期對奶牛進行健康檢查，以防止疾病傳播，並監測奶牛的健康狀況。所有新進牛群在確認健康狀況之前，必須接受疫苗注射和檢疫。

在乳製品生產業務方面，本集團嚴格按照國家行業標準，包括《生鮮乳食品安全國家標準》(GB19301-2010)、《生鮮乳生產和收購管理辦法》及本集團內部生鮮乳檢驗標準，對來自本集團奶牛場和外部奶牛場的生鮮乳進行品質評估。評估結果不合格的，將整批生鮮乳退回。

本集團生產的所有乳製品均需按照國家和內部食品安全標準進行品質檢驗。本集團配備了冷庫及相關儲運設施。本集團已委託有資質的第三方物流公司提供冷鏈物流服務。物流服務商需具備符合集團標準的完善的冷鏈物流設施，如消毒環境、溫控車等。本集團亦建立了可追溯系統，記錄所有資訊，並記錄識別原材料供應商和品質控制人員。本集團定期派員到零售店進行產品檢查，以確保向顧客提供新鮮的產品。如發現任何過期產品，本集團保留對分銷商及銷售代理處以罰款的權利。

產品的包裝和網站亦清楚地列出所有必要的資料，如成分、營養價值、大小和有效日期，讓顧客瞭解產品的營養細節。如果發現任何產品有缺陷或有品質問題，本集團歡迎分銷商和零售店退貨。無論退貨原因為何，本公司均會處理退貨。

本集團擁有乳製品相關的不同註冊商標及專利。本集團派有一隊人員負責監測和更新註冊商標和專利的狀況。《員工手冊》明確要求每位員工在入職時必須遵守本集團的知識產權和保密政策。所有員工均須保護知識產權，任何違反協定的行為均會視情況進行調解或訴訟。



環境、社會及管治報告

有關牛的福利

本集團深信，只有健康的牛才能為客戶生產安全和營養的產品。因此，牛的健康和福利對本集團而言是一個極其重要的話題。為此，本集團制定了《牧場衛生防疫制度》、《牧場倉庫管理制度》、《牧場獸藥管理制度》、《牧場牛防疫衛生計畫》、《牧場牛群管理制度》等各項政策，確保所有牛得到適當的照顧及接種疫苗。同時，本集團推出《一牧云系統》，將我們業務運營的所有管理數據整合到一個雲平台。因此，本集團可以持續監控各牧場、生產單位的運營情況，提高整體效率。

7. 反腐敗

本集團對任何形式的賄賂、敲詐、欺詐、洗錢等腐敗行為採取零容忍態度。本集團宣導誠信、正直、負責的企業文化和行為準則。例如，員工和代理人不得。

- 提供或接受金錢、禮物、貸款或其他可能有利於商業決策或干擾獨立判斷的利益；或
- 提供或接受回扣、報酬或秘密佣金，為本集團及其附屬公司招攬業務；或
- 賄賂政府官員或為賄賂提供便利，以獲得有利的條款或條件；或
- 內幕交易等情況。

報告期內，本集團從未被起訴關於貪污、敲詐勒索、詐騙、洗錢案件，本集團嚴格遵守《中華人民共和國刑法》及其司法解釋、《刑事訴訟法》及其司法解釋、《最高人民法院、最高人民檢察院關於辦理貪污賄賂刑事案件適用法律若干問題的解釋》、《中華人民共和國反洗錢法》等相關法律法規。



環境、社會及管治報告

本集團對違法或可疑行為有兩種舉報管道。

(A) 舉報商業賄賂、欺詐及其他違反員工「《行為規範》」的行為。

致：合規部

電子郵件：zyfawushenhe@163.com

如果本集團發現任何違反行為規範的行為，我們將立即採取調查行動。本集團將依法向政府主管部門報告。如果違規行為被證實，涉案員工將根據違規行為的嚴重程度受到處罰。

本集團對包括董事在內的各級員工進行反腐培訓，培訓內容包括反腐的基本概念、公司反腐政策的介紹及實施。

8. 社區投資

本集團一直重視周邊社區的發展。除了與社區利益相關者建立和諧共贏的關係外，本集團亦鼓勵員工參與不同的社區活動，以充分瞭解社區社群的需求，確保本集團在發展集團業務的同時，充分考慮社區的利益。

2020年，本集團在社區的投資主要有三個方面。(i) 產業發展、(ii) 教育、及 (iii) 社會社區。經估算，本集團已投入超過人民幣1億元。本集團從鄰近農民手中購買5,000多噸飼料，每噸價格比市場平均價格高出人民幣400元，總計人民幣25.7百萬元。本集團努力為鄰近的農民提供財務創新，此可鼓勵彼等提供更高質量的飼料，並幫助彼等長期擺脫貧困線。

以下為本集團於2020年參與主要社區活動的列表：

1. 與榆中廣茂貿易(合作社)簽訂物流配送協議，2020年全年投入人民幣1.91百萬元用於物流運輸；
2. 購買25,627.674噸青貯玉米飼料，購買金額為人民幣11.0百萬元，涉及種植面積6,700畝及100多戶農戶；及
3. 於2020年，透過甘肅省興華助學基金會資助榆中縣第二中學100名學生，合共人民幣20萬元。



環境、社會及管治報告

內容索引

ESG 指引層面及一般披露	描述	頁數／備註	
A. 環境			
<i>層面 A1: 排放</i>			
一般披露	A1 有關廢氣及溫室氣體排放、向水及土地的排污、有害及無害廢棄物的產生等的： (a) 政策；及 (b) 遵守對發行人有重大影響的相關法律及規例	6-9	
關鍵績效指標	A1.1	排放物種類及相關排放數據	7
	A1.2	溫室氣體總排放量及密度	7
	A1.3	所產生有害廢棄物總量及密度	8
	A1.4	所產生無害廢棄物總量及密度	8
	A1.5	描述減低排放量的措施及所得成果	6-9
	A1.6	描述處理有害及無害廢棄物的方法、減低產生量的措施及所得成果	8
<i>層面 A2: 資源的使用</i>			
一般披露	A2 有效使用資源(包括能源、水及其他原材料)的政策	10	
關鍵績效指標	A2.1	按種類劃分的直接及/或間接能源(如電、氣或油)總耗量及強度	10
	A2.2	總耗水量及強度	10
	A2.3	描述能源使用效益計劃及所得成果	10
	A2.4	描述求取適用水源上可有任何問題、以及提升用水效益計劃及所得成果	10
	A2.5	製成品所用包裝材料的總量	10

環境、社會及管治報告

ESG 指引層面及一般披露	描述	頁數／備註	
<i>層面 A3: 環境和自然資源</i>			
一般披露	A3	減低發行人對環境及自然資源造成重大影響的政策	11
關鍵績效指標	A3.1	描述業務活動對環境及自然資源的重大影響及已採取管理有關影響的的行動	11
<i>層面 A4: 氣候變化</i>			
一般披露	A4	識別及應對已經及可能會對發行人產生影響的重大氣候相關事宜的政策	11
關鍵績效指標	A4.1	描述已經及可能會對發行人產生影響的重大氣候相關事宜，及應對行動。	11
B. 社會			
就業及勞工常規			
<i>層面 B1: 就業</i>			
一般披露	B1	有關薪酬及解僱、招聘及晉升、工作時數、假期、平等機會、多元化、反歧視以及其他待遇及福利的： (a) 政策；及 (b) 遵守對發行人有重大影響的相關法律及規例的資料	11-12
關鍵績效指標	B1.1	按性別、僱傭類型(如全職或兼職)、年齡組別及地區劃分的僱員總	11-12
	B1.2	按性別、年齡組別及地區劃分的僱員流失比率。	11-12



環境、社會及管治報告

ESG 指引層面及一般披露	描述	頁數／備註	
<i>層面 B2: 健康與安全</i>			
一般披露	B2 有關提供安全工作環境及保障僱員避免職業性危害的： (a) 政策；及 (b) 遵守對發行人有重大影響的相關法律及規例的資料	13-14	
關鍵績效指標	B2.1	過去三年(包括報告年度)每年因工亡故的人數及比率。	13
	B2.2	因工傷而損失的天數。	13
	B2.3	描述所採納的職業健康與安全措施，以及相關執行及監察方法	13-14
<i>層面 B3: 發展及培訓</i>			
一般披露	B3 有關提升僱員履行工作職責的知識及技能的政策。描述培訓活動	14	
關鍵績效指標	B3.1	按性別及僱員類別劃分的受訓僱員百分比	15
	B3.2	按性別及僱員類別劃分，每名僱員完成受訓的平均時數	15
<i>層面 B4: 勞工準則</i>			
一般披露	B4 有關防止童工或強制勞工的： (a) 政策；及 (b) 遵守對發行人有重大影響的相關法律及規例	15	
關鍵績效指標	B4.1	描述檢討招聘慣例的措施以避免童工及強制勞工	15
	B4.2	描述在發現違規情況時消除有關情況所採取的步驟	15

環境、社會及管治報告

ESG 指引層面及一般披露		描述	頁數／備註
營運慣例			
層面 B5: 供應鏈管理			
一般披露	B5	管理供應鏈的環境及社會風險政策	16
關鍵績效指標	B5.1	按地區劃分的供應商數目	16
	B5.2	描述有關聘用供應商的慣例，向其執行有關慣例的供應商數目，以及相關執行及監察方法	16
	B5.3	描述有關識別供應鏈每個環節的環境及社會風險的慣例，以及相關執行及監察方法	16
	B5.4	描述在揀選供應商時促使多用環保產品及服務的慣例，以及相關執行及監察方法。	16
層面 B6: 產品責任			
一般披露	B6	有關所提供的產品和服務的健康與安全、廣告、標籤及私隱事宜以及補救方法的： (a) 政策；及 (b) 遵守對發行人有重大影響的相關法律及規例的資料	17-19
關鍵績效指標	B6.1	已售或已運送產品總數中因安全與健康理由而須回收的百分比	17
	B6.2	接獲關於產品及服務的投訴數目以及應付方法	18
	B6.3	描述維護及保障知識產權有關的慣例	18
	B6.4	描述質量檢定過程及產品回收程序	18
	B6.5	描述消費者資料保障及私隱政策，以及相關執行及監察方法	18



環境、社會及管治報告

ESG 指引層面及一般披露	描述	頁數／備註
<i>層面 B7: 反貪污</i>		
一般披露	B7 有關防止賄賂、勒索、欺詐及洗黑錢的： (a) 政策；及 (b) 遵守對發行人有重大影響的相關法律及規例的資料	19-20
關鍵績效指標	B7.1 於報告期內對發行人或其僱員提出並以審結的貪污訴訟案件的數目及訴訟結果	19
	B7.2 描述防範措施及舉報程序，以及相關執行及監察方法	20
	B7.3 描述向董事及員工提供的反貪污培訓	20
<i>層面 B8: 社區投資</i>		
一般披露	B8 有關以社區參與來了解營運所在社區需要和確保其業務活動會考慮社區利益的政策	20
關鍵績效指標	B8.1 專注貢獻範疇	20
	B8.2 在專注範疇所動用資源(如金錢或時間)	20

