



第一太平有限公司

(股份代號：00142)

二零二零年環境、社會及管治報告

二零二一年四月



Hang Seng Corporate
Sustainability Index
Series Member 2020-2021

目錄

1	行政總監及可持續發展總監的話	1
2	第一太平的進程概覽	3
3	二零二零年的重點概覽	4
4	關於本報告	5
	4.1 本報告的目的	5
	4.2 報告範圍	5
	4.3 報告指引	6
	4.4 外部鑑證	7
	4.5 認可及批准	7
	4.6 對本報告的反饋	7
5	組織簡介	8
	5.1 關於第一太平	8
	5.2 我們的營運公司	13
6	我們的環境、社會及管治方針	20
	6.1 可持續發展方針	20
	6.2 負責任投資	21
	6.3 權益人參與以及重大性評估	24
7	管治及風險管理	26
	7.1 企業管治	26
	7.2 環境、社會及管治事宜的管治	27
	7.3 行為守則	27
	7.4 董事會成員多元化及繼任	28
	7.4.1 董事會成員多元化	28
	7.4.2 董事會的繼任	29
	7.5 風險管理	29
	7.6 內部監控	30
	7.6.1 反賄賂及貪污	30
	7.6.2 有關連人士交易	31
	7.7 網絡安全	31
8	僱傭及勞工準則	32
	8.1 僱傭	32
	8.2 勞工準則	34
	8.3 職業健康與安全	34
	8.4 合規	35

9	環境責任	36
9.1	環境管理	36
9.1.1	能源消耗	36
9.1.2	廢物管理	37
9.2	氣候變化	38
9.3	合規	42
10	供應鏈管理	42
11	社區投資	43
12	第一太平之營運公司摘要	44
12.1	消費性食品	44
12.1.1	IndoAgri	44
12.1.2	RHI	45
12.2	電訊	46
12.2.1	PLDT	46
12.3	基建	48
12.3.1	MPIC	48
12.3.2	Meralco	50
12.3.3	GBPC	51
12.3.4	PLP	51
12.3.5	MPTC	53
12.3.6	Maynilad	53
12.3.7	LRMC	54
12.4	天然資源	55
12.4.1	Philex	55
附錄I	二零二零年第一太平及營運公司的環境、社會及管治表現	57
附錄II	聯交所《環境、社會及管治報告指引》內容索引	64
附錄III	GRI內容索引	71

1 行政總監及可持續發展總監的話

致各位權益人：

在準備這篇為第一太平《二零二零年環境、社會及管治報告》作開端及確立整體框架時，我們驚覺可持續發展的事宜正迅速融入幾乎我們所有的生活及工作範疇中。其中一個推動因素是愈來愈多人認為在環境、社會及管治事宜上領先同儕的企業通常會較其他在這方面較落後的企業帶來更大的股東回報。

我們有責任為股東提供回報，因此股東是我們最重要的權益人。我們看到大型投資者日益注重企業就環境、社會及管治議題承擔更大責任以及披露相關資料。隨著千禧世代的財富隨時間增長，我們可以預料環境、社會及管治對股東價值的重要性將會提升。

企業關注環境、社會及管治可以改善盈利狀況，例如減少浪費及能源成本並提高效率，並長遠改善企業的復原能力。

2019冠狀病毒病（「COVID-19」）疫情大流行令我們意識到復原能力的重要性。我們可以猜想到，一年前只有極少數企業將「大流行」列入其風險矩陣，但回顧過去，我們所有企業都應該要採取這樣的行動（現在第一太平有這樣做）。《黑天鵝效應》作者Nassim Nicholas Taleb告訴我們，這種疫症大流行是完全可預測的，其龐大的影響並不是一隻黑天鵝，而是「天真的經驗主義者」的過錯，「『天真的經驗主義者』認為我們的明天很有可能如昨日一樣」。¹

我們對聯合國負責任投資原則組織（「聯合國負責任投資原則」）表示贊同。而我們已於二零二零年簽署承諾執行該組織所制訂的負責任投資原則。該組織表示，針對拖延可持續發展的「不可避免的政策應對措施」²很可能會在二零二三年至二零二五年間落實，乃由於這是《巴黎氣候協定》為達到限制全球暖化的目標，為政府採取有意義的行動所設下的時間表。不可避免的政策應對措施預期包括：能源系統將出現深層、迅速的變化，於二零二六年至二零二八年達到石油頂峰，到二零四零年「幾乎不存在」動力煤；在二十年內實現運輸電氣化；土地利用出現重大變化，到二零三零年近乎完全停止砍伐樹林。

¹ <https://www.newyorker.com/news/daily-comment/the-pandemic-isnt-a-black-swan-but-a-portent-of-a-more-fragile-global-system>

² www.unpri.org/download?ac=9833&adredir=1

我們正為第一太平針對這些不可避免的政策應對措施作準備，而我們意識到中短期內計劃或會更為緊迫。多年來，我們的種植業務一直是砍伐樹林等環境事宜方面的領導者。在此我必須提到，印尼的近期報告指出，去年燒毀的土地及森林不足三十萬公頃，少於歐盟所燒毀的面積，並較美國少十倍。Meralco不再進行新的煤炭項目，並以建設太陽能發電設施作代替。

就其本身而言，香港聯合交易所有限公司（「聯交所」）自二零二一財政年度起收緊對環境、社會及管治報告的要求，而我們每年都竭盡所能，盡量提前一年或更早符合新準則（例如提前發佈截止日期以及說明本環境、社會及管治報告的報告範圍），以鞏固我們無論在何時何地均領先同儕的承諾。我們觀察到，儘管實施步伐不一，在我們的主要司法管轄區印尼及菲律賓亦有類似的收緊監管行動，緊隨菲律賓證券交易委員會於兩年前的措施，印尼亦要求所有上市公司自二零二一年財政年度起發佈年度可持續發展報告。

我們的明天不會如昨日一樣，因此實行可持續發展需要有所改變。第一太平預期監管應對措施將逐步收緊且不能避免，因此我們將致力於在解決方案中做好本份。

彭澤仁

常務董事兼行政總監

任展弘

副董事兼可持續發展總監

2 第一太平的進程概覽

2016

第一份環境、社會及管治報告

- 第一份環境、社會及管治報告
- 符合聯交所的環境、社會及管治一般披露規定
- 包括營運公司以闡述環境、社會及管治的承諾：IndoAgri、Philex及PLDT

2017

第二份環境、社會及管治報告

- 委任可持續發展總監
- 符合聯交所的環境、社會及管治一般及環境關鍵績效指標披露規定
- 採納GRI準則報告框架
- 包括其他營運公司：MPIC、Meralco、Maynilad、Goodman Fielder及PLP
- 包括環境及社會關鍵績效指標(參照GRI準則)

2018

第三份環境、社會及管治報告

- 包括合共十一間營運公司，連同額外的營運公司Global Business Power Corporation、NLEX Corporation及Cavitex Infrastructure Corporation
- 更有效統一主要營運公司之間與環境、社會及管治數據定義、數據披露等相關的環境、社會及管治披露常規
- 環境、社會及管治納入風險評估，並將環境、社會及管治設為第一太平董事會及企業管治委員會會議的常規議程項目
- 制定《營商守則》及《供應商行為守則》

2019

第四份環境、社會及管治報告

- 擴大數據披露範圍
- 微調對第一太平最重要的環境、社會及管治相關主題
- 按第一太平總公司及營運公司劃分重要性評估結果
- 配合聯合國的可持續發展目標

2020

第五份環境、社會及管治報告

- 提早採納聯交所發佈的最新環境、社會及管治報告指引，包括於二零二一年四月發佈本報告，較規定提早一年
- 按GRI準則：「依循」核心方案編製二零二零年的報告
- 制定第一太平負責任投資政策、氣候變化政策及行為守則
- 包括合共十二間營運公司，連同額外的營運公司Light Rail Manila Corporation

3 二零二零年的重點概覽

第一太平一直積極管理其環境、社會及管治（「環境、社會及管治」）表現，我們引以自豪的許多努力已經取得成效，並謹此分享我們在環境、社會及管治方面的成績如下。

獎項及認可

- 於香港上市公司商會與香港浸會大學公司管治與金融政策研究中心合辦的二零二零年度香港公司管治卓越獎獲頒授「香港公司管治卓越獎」
- 連續第三年獲列入恒生可持續發展企業基準指數
- 榮獲ISS ESG Prime Label
- 連續第四年榮獲碳排放披露項目(Carbon Disclosure Project, 「CDP」) 標籤
- 榮獲「二零二零年低碳關懷標籤」、「二零二零年低碳關懷星級標籤」、綠色工作間標籤及健康工作間標籤
- 自二零一九年起獲強制性公積金計劃管理局認可為「積金好僱主」
- 自二零一九年起獲香港社會服務聯會頒授「商界顯關懷」稱號

管治及風險管理

- 制訂第一太平負責任投資政策及氣候變化政策，以展示我們對環境、社會及管治的承諾，並記錄將環境、社會及管治因素納入投資決策的方針
- 以成員企業身份加入聯合國全球契約（「聯合國全球契約」）（自二零二一年一月起生效）

員工福祉

- 制訂彈性工作時間政策、同工同酬政策及精神健康政策，以保障及改善僱員的健康

環境管理

- 自我們首年（二零一三年）報告有關數據以來，按總建築面積計算的溫室氣體強度（範圍1及2）下跌了68.5%

社區投資

- 共捐款四十萬美元作慈善用途

4 關於本報告

4.1 本報告的目的

第一太平有限公司（「第一太平」）或（「本公司」）意識到其投資對環境及社會整體的影響，並致力將良好的環境、社會及管治實踐融入其業務。我們透過本環境、社會及管治報告（「本報告」）闡述我們在管理業務對環境、社會及管治的影響方面的進展及表現。本報告是我們年度報告不可或缺的一部分，應連同我們的二零二零年年報（尤其是當中所載的企業管治報告及企業社會責任報告）以及第一太平網站「企業管治」一欄(www.firstpacific.com/tc/cg.php)一併閱讀。

4.2 報告範圍

本報告概述第一太平於二零二零年一月一日至十二月三十一日期間（「報告期」，除非另有說明）的可持續發展方針及表現。

本報告的範圍主要涵蓋位於香港的第一太平總公司（「總公司」）的實地及業務範圍，主要集中在我們擁有經營控制權的總公司層面的環境、社會及管治管理、政策及表現數據。由於部分營運公司的環境、社會及管治資料不完整，因此我們無法將報告範圍擴展到整個第一太平集團（「本集團」）。儘管如此，為了更完整地呈現第一太平及其營運公司的環境、社會及管治表現，附錄I所披露的二零二零年環境、社會及管治數據涵蓋以下實體（乃代表本集團整體對環境、社會及管治事宜的大部分影響）：

- Indofood Agri Resources Ltd.（「IndoAgri」）、
- **PLDT Inc.**（「PLDT」）、
- **Metro Pacific Investments Corporation**（「MPIC」）（總公司）、
- Manila Electric Company（「Meralco」）、
- Global Business Power Corporation（「GBPC」）、
- Metro Pacific Tollways Corporation（「MPTC」）、
- Maynilad Water Services, Inc.（「Maynilad」）、
- Light Rail Manila Corporation（「LRMC」）、
- **PacificLight Power Pte. Ltd.**（「PLP」）、
- **Philex Mining Corporation**（「Philex」）及
- **Roxas Holdings, Inc.**（「RHI」）。

加粗字體的實體由第一太平直接持有，而其餘實體則屬間接持有。儘管並非所有第一太平公司集團公司的業務都有發佈年度環境、社會及管治或可持續發展報告，該等公司均計劃在可行的情況下盡快刊發有關報告。

「第一太平之營運公司摘要」一節亦有概述上述營運公司的環境、社會及管治計劃。閣下可參閱各營運公司的年度環境、社會及管治報告及其公司網站，閱覽有關營運公司的政策、計劃及表現的更多詳情，以更全面地了解本集團如何管理可持續發展的事宜。

4.3 報告指引

本報告已根據全球報告倡議組織（「GRI」）準則：核心方案以及聯交所證券上市規則（「上市規則」）附錄二十七《環境、社會及管治報告指引》（「環境、社會及管治指引」）（已於二零一九年十二月更新）編製。附錄II及附錄III分別載有聯交所《環境、社會及管治報告指引》內容索引及GRI內容索引。

編製本報告時，我們將環境、社會及管治指引的報告原則應用如下：

報告原則	在本報告中的應用方式
重大性	我們識別到重大的環境、社會及管治事宜，根據本公司內部及外部權益人的貢獻確定有關事宜的優先次序，並在本報告中披露。
量化	我們已編製量化關鍵績效指標（「關鍵績效指標」）並在本報告附錄I中披露，以評估本集團的環境、社會及管治表現。
一致性	除另有說明外，本集團應用一致的方式編製所報告的環境、社會及管治數據，以便確保能按時間以及就各實體的環境、社會及管治表現進行有意義的比較。如所用方法或關鍵績效指標有所更改，我們亦有說明。

我們亦參考了聯合國可持續發展目標（「可持續發展目標」）以說明旗下營運公司為社會創造的價值。第5.2節「我們的營運公司」以列表方式詳細說明我們的營運公司對經濟、環境及社會的影響。

可持续发展目标



4.4 外部鑑證

本報告所披露的總公司溫室氣體排放數據已經由低碳亞洲有限公司驗證。包括PLDT及MPIC在內的營運公司亦已就選定的關鍵績效指標披露取得外部鑑證；進一步資訊請參閱各自的可持續發展報告。

4.5 認可及批准

本報告已經由第一太平企業管治委員會（「企業管治委員會」）審閱及認可，並獲董事會於二零二一年三月三十日批准。

4.6 對本報告的反饋

我們歡迎閣下就本報告及我們的可持續發展方針提供意見及建議。閣下可透過本公司網站(www.firstpacific.com/contact/contact.php)提出意見，或直接電郵至sustainability@firstpacific.com與第一太平聯絡。

5 組織簡介

5.1 關於第一太平

第一太平有限公司（聯交所：00142，美國預託證券：FPAFY）為一家建基於香港的投資管理及控股公司，業務位於亞太區。我們的主要業務與消費性食品、電訊、基建及天然資源有關。

我們的使命是發掘我們營運公司的價值：

- 為股東帶來股息／分派回報
- 提升第一太平及其營運公司的股價／價值
- 考慮所有相關準則，包括環境、社會及管治因素，更有效管理風險及建立可持續的長期回報，於可增值的業務作進一步投資

我們的投資準則清晰明確：

- 投資項目必須位於發展迅速的亞洲新興經濟體或與之有貿易往來
- 它們須切合我們的四個行業（消費性食品、電訊、基建及天然資源）
- 所投資之公司須於其各自所在行業內具穩健或領導市場地位
- 它們須有龐大現金流的潛力
- 第一太平須取得管理控制權或重大影響力，以確保能達成我們的目標

我們的三大策略：

- 物色具有強大增長潛力及可能兼有協同效益，但價值偏低或尚未發揮表現的資產
- 透過訂立策略方向、發展業務計劃及界定目標，以管理各項業務
- 將第一太平及其營運公司的匯報及環境、社會及管治水平提升至國際級別標準

第一太平的投資組合於核心行業及市場擁有均衡資產。



於二零二一年三月二十九日的資料。

消費性食品

PT Indofood Sukses Makmur Tbk (「Indofood」) 為印尼最大的縱向綜合食品公司及小麥即食麵全球製造商。

RHI則於菲律賓營運蔗糖及乙醇業務。

電訊

PLDT是菲律賓規模最大的電訊及數碼全面綜合服務供應商，擁有該國覆蓋範圍最廣的固網寬頻網絡及最先進及尖端的無線網絡。

基建

MPIC為菲律賓領先的基建投資管理及控股公司，投資於該國最大的輸電商、收費道路營運商、供水商及醫院集團。MPIC亦於菲律賓石油產品儲存業務置存資產。

PLP為新加坡最具效益的燃氣發電廠之一的營運商。

天然資源

Philex為菲律賓最大的金屬採礦公司之一，生產黃金、銅及銀。

PXP Energy Corporation (「PXP」) 為一家上游石油及燃氣公司，於菲律賓及秘魯持有多項服務合約。

於二零二零年十二月三十一日，第一太平於Indofood、PLDT、MPIC、Philex、PXP、FPM Power Holdings Limited (「FPM Power」，為第一太平投資PLP的控股公司)及FP Natural Resources Limited (「FP Natural Resources」，為第一太平投資RHI的控股公司)的經濟權益分別為50.1%、25.6%、43.1%、31.2%³、35.7%³、67.8%及80.8%。

於截至二零二零年十二月三十一日止年度，第一太平錄得綜合收入七十一億美元，經常性溢利為三億二千一百二十萬美元，呈報溢利為二億一百六十萬美元。綜合權益總額為一百零六億美元及資產總額為二百六十九億美元。於二零二零年年底，第一太平總公司的債務總額為十四億美元，而債務淨額則為十三億美元。

於二零二零年十二月三十一日，第一太平投資的資產總值 (「資產總值」)⁴ 為五十三億美元，其地理分佈如下：

- 印尼：40%
- 菲律賓：60%

³ 第一太平一間於菲律賓的聯號公司Two Rivers Pacific Holdings Corporation分別持有Philex及PXP額外15.0%及6.7%經濟權益。

⁴ 資產總值由第一太平總公司之上市投資總市值、非上市投資及其他資產的賬面值組成。

財務表現

溢利貢獻及溢利摘要

截至12月31日止年度 百萬美元	營業額		對集團 溢利貢獻 ⁽ⁱ⁾	
	2020	2019 (經重列) ⁽ⁱⁱ⁾	2020	2019
Indofood	5,583.1	5,414.4	194.4	163.4
PLDT ⁽ⁱⁱⁱ⁾	-	-	134.9	119.3
MPIC	825.5	1,239.8	84.8	126.8
Philex ⁽ⁱⁱⁱ⁾	-	-	8.0	1.0
FPM Power	571.0	713.4	(2.5)	(10.5)
FP Natural Resources	150.9	217.4	(9.9)	(7.2)
FPW ^(iv)	-	-	-	2.8
來自營運之溢利貢獻 ^(v)	<u>7,130.5</u>	<u>7,585.0</u>	<u>409.7</u>	<u>395.6</u>
總公司項目：				
- 公司營運開支			(19.7)	(20.8)
- 利息支出淨額			(60.0)	(76.5)
- 其他支出			(8.8)	(8.3)
經常性溢利 ^(vi)			321.2	290.0
匯兌及衍生工具收益淨額 ^(vii)			34.0	6.8
生物資產公平價值變動之收益			0.1	3.0
非經常性項目 ^(viii)			(153.8)	(553.7)
母公司擁有人應佔溢利／(虧損)			<u>201.6</u>	<u>(253.9)</u>

- (i) 已適當地扣除稅項及非控制性權益。
- (ii) GBPC於二零二零年十二月分類為持作出售之出售集團及非持續經營業務後，本集團的二零一九年營業額由八十億五千四百七十萬美元重列為七十五億八千五百萬美元。
- (iii) 聯營公司。
- (iv) FPW Singapore Holdings Pte. Ltd. (「FPW」)，一間合營公司，並已於二零一九年十二月十六日出售。
- (v) 來自營運之溢利貢獻指營運公司對本集團貢獻之經常性溢利。
- (vi) 經常性溢利指母公司擁有人應佔溢利／(虧損)，當中不包括匯兌及衍生工具收益、生物資產公平價值變動之收益及非經常性項目的影響。
- (vii) 匯兌及衍生工具收益淨額指本集團之未作對沖外幣資產／負債淨額之匯兌折算差額及衍生工具公平價值變動之收益淨額。
- (viii) 非經常性項目為由於發生次數或金額大小關係而不被視為經常性營運項目之若干項目。二零二零年之非經常性虧損為一億五千三百八十萬美元，主要為(a)本集團的資產減值撥備，包括於RHI之投資、物業、廠房及設備、商譽、遞延成本及其他(七千四百一十萬美元)、出售RHI於Negros Occidental省La Carlota市的蔗糖研磨廠、乙醇廠房及其他資產的虧損(一千五百八十萬美元)及債務再融資成本(七百五十萬美元)及(b) PLDT的人力精簡成本(九百五十萬美元)及Sun商標加速攤銷(六百八十萬美元)，以及PLP的照付不議責任及有價合約的撥備(七百四十萬美元)。二零一九年之非經常性虧損為五億五千三百七十萬美元，主要為(a)本集團出售Goodman Fielder Pty Limited的虧損(三億零八百三十萬美元)、(b)本集團於PLP投資的減值撥備(二億四千九百五十萬美元)及Philex的採礦資產的減值撥備(三千七百五十萬美元)，以及MPIC於Maynilad、MetroPac Movers, Inc.及其他水務投資的減值撥備(一億二千四百二十萬美元)、(c) PLDT的人力精簡成本(一千一百五十萬美元)、PLP的有價合約撥備(六百九十萬美元)及RHI的遞延稅項資產撇銷(六百七十萬美元)，部份被MPIC就不綜合入賬Metro Pacific Hospital Holdings, Inc.產生的收益(二億一千零六十萬美元)所抵消。

有關第一太平財務表現的更多詳情，敬請參閱二零二零年年報 (<https://www.firstpacific.com/tc/annual.php>)。

公協會的會員資格

第一太平是香港管理專業協會的特許會員、香港上市公司商會會員以及香港投資者關係協會的企業會員。自二零二一年一月起，本公司亦為聯合國全球契約的成員企業。本公司將繼續物色其他可能加入的組織，以促進負責任和可持續發展的投資。

5.2 我們的營運公司

我們透過旗下的營運公司在各類行業開展業務，包括消費性食品、電訊、基建及天然資源等核心行業。下表概述部分經挑選營運公司的業務以及其作出貢獻的可持續發展目標，以闡述營運公司的業務概況並展示其如何為可持續發展目標作出貢獻。

第一太平營運公司的簡介以及可持續發展目標的相關性

類別	營運公司	公司簡介	可持續發展目標的相關性
消費性食品	Indofood	<p>Indofood為印尼一家具市場領導地位的全面食品方案供應商，業務遍及食品生產各階段，由生產原材料及加工以至消費品。其擁有四項互補策略性業務集團：</p> <ul style="list-style-type: none"> ▪ 品牌消費產品 ▪ Bogasari (麵粉及意大利麵食) ▪ 農業業務 ▪ 分銷 <p>有關Indofood的進一步資料，敬請瀏覽：www.indofood.com。</p>	       
消費性食品	IndoAgri	<p>IndoAgri為Indofood的附屬公司，其採取以棕櫚油為中心的縱向綜合農業業務模式，主要業務活動遍及整個供應鏈，從研究和開發、油棕櫚種子培育、油棕櫚種植及研磨以至提煉、品牌推廣，以及煮食油、人造牛油及其他棕櫚油衍生產品的市場推廣。</p> <p>有關IndoAgri的進一步資料，敬請瀏覽：www.indofoodagri.com。</p>	    

類別	營運公司	公司簡介	可持續發展目標的相關性
消費性食品	RHI	<p>RHI為菲律賓其中一家最大的蔗糖生產商、乙醇生產的先驅及該國農業企業的先行者。該公司的品牌廣受信賴，因其在蔗糖及乙醇生產方面的貢獻及傳統而得到肯定。其目前經營菲律賓其中一家最大的研磨及煉糖業務，並繼續為該國其中一所最大的乙醇廠。</p> <p>有關RHI的進一步資料，敬請瀏覽：www.roxasholdings.com.ph。</p>	    

類別	營運公司	公司簡介	可持續發展目標的相關性
電訊	PLDT	<p>PLDT為菲律賓領先的電訊及數碼服務供應商。其股份於菲律賓證券交易所上市，而其美國預託證券則於紐約證券交易所上市。該公司是菲律賓最大的上市公司之一。透過其主要業務—固網及無線網絡—PLDT提供各式各樣的電訊及數碼服務，光纖網絡主幹與固網寬頻及流動網絡覆蓋全菲律賓。</p> <p>有關PLDT的進一步資料，敬請瀏覽：www.pldt.com。</p>	

類別	營運公司	公司簡介	可持續發展目標的相關性
基建	MPIC	<p>MPIC為菲律賓領先的基建控股公司，其投資於水務設施、收費道路、配電及發電、醫院、輕鐵、石油產品儲存、物流業及其他。MPIC致力透過收購及建立策略夥伴投資於基建資產，有潛力與其現有業務達致協同效應。</p> <p>有關MPIC的進一步資料，敬請瀏覽：www.mpic.com.ph。</p>	
基建	GBPC	<p>GBPC的總容量為一千零九十一兆瓦，為菲律賓維薩亞斯地區的領先獨立供電商，亦在棉蘭老島及民都洛島開展業務。GBPC擁有多元化的發電設施，能夠提供基本、中間、高峰負荷及輔助支援，是少數能夠為不同電力需求提供靈活能源解決方案的企業之一。</p> <p>有關GBPC的進一步資料，敬請瀏覽：gbp.com.ph。</p>	

類別	營運公司	公司簡介	可持續發展目標的相關性
基建	MPTC	<p>MPTC於菲律賓三個主要收費公路系統中營運和維護長達二百二十三公里的高速公路。於未來五年內計劃在菲律賓再擴建長七十二公里的高速公路，費用約為一千二百五十億菲律賓披索。</p> <p>有關MPTC的進一步資料，敬請瀏覽：www.mptc.com.ph。</p>	敬請參閱第16頁MPIC之「可持續發展目標的相關性」。
基建	Meralco	<p>Meralco為菲律賓最大的私營公用配電公司，服務覆蓋三十七個城市及七十四個直轄市，包括馬尼拉大都會。其專營權範圍超過九千六百八十五平方公里，包括該國工業、商業及人口中心的核心。</p> <p>有關Meralco的進一步資料，敬請瀏覽：company.meralco.com.ph。</p>	
基建	Maynilad	<p>就客戶群而言，Maynilad是菲律賓最大的私營水務特許經營商，擁有最長的ISO認證供水系統。一直為馬尼拉大都會西部地區的十七個城市及直轄市的九百八十萬名居民提供服務。其為Metropolitan Waterworks and Sewerage System的代理及承包商。</p> <p>有關Maynilad的進一步資料，敬請瀏覽：www.mayniladwater.com.ph。</p>	

類別	營運公司	公司簡介	可持續發展目標的相關性
基建	LRMC	<p>LRMC從事開發、建設、營運、保養、維修及管理公私營鐵路及鐵軌項目及其他運輸系統以及其他相關業務，包括投資此類項目以及就此類項目投標及磋商。目前，其透過一份為期三十二年的特許經營權協議營運及保養馬尼拉大都會的LRT-1，其全長二十點七公里，設有二十個車站。LRMC亦朝南方進行十一點七公里的擴建工程。</p> <p>有關LRMC的進一步資料，敬請瀏覽：lrmc.ph。</p>	<p>敬請參閱第16頁MPIC之「可持續發展目標的相關性」。</p>
基建	PLP	<p>PLP為一家以新加坡為基地的發電廠及電力零售商，主力協助企業有效管理其能源需要。其發電廠能夠為超過一百萬個家庭提供電力，其兩個先進的液化天然氣的發電廠符合嚴格的環境排放標準。</p> <p>有關PLP的進一步資料，敬請瀏覽：www.pacificlight.com.sg。</p>	 <p>7 经济适用的清洁能源 9 产业、创新和基础设施 11 可持续城市和社区 12 负责任消费和生产 13 气候行动</p>

類別	營運公司	公司簡介	可持續發展目標的相關性
天然資源	Philex	<p>Philex為菲律賓最大的黃金及銅礦公司之一。其從事礦物資源的勘探、開發及生產。其大部分產量按照長期合約出售予一家日本提煉廠。</p> <p>有關Philex的進一步資料，敬請瀏覽：www.philexmining.com.ph。</p>	

6 我們的環境、社會及管治方針

6.1 可持續發展方針

第一太平致力於成為一家道德及負責任的企業。作為一家投資管理及控股公司，我們以為股東締造可持續發展回報的責任作指引，並從全球及地區的環境、社會及管治事宜最佳常規及標準中學習。

我們尊重所有與我們合作人士的尊嚴、自由及平等。為展示我們的承諾，我們於二零二一年一月以成員企業身份正式加入聯合國全球契約。我們支持聯合國全球契約的信念，並根據聯合國全球契約以下十項原則制訂我們的政策及程序：

- 原則1 支持及尊重保障國際公認人權。
- 原則2 確保業務不會參與同謀侵犯人權。
- 原則3 秉持結社自由，並切實承認集體談判權。
- 原則4 支持消除所有形式的強迫及強制勞工。
- 原則5 支持確保廢止童工。
- 原則6 支持消除與僱傭及職業有關的歧視。
- 原則7 支持採取預防方法應對環境挑戰。
- 原則8 採取主動，在環保方面肩負更大責任。
- 原則9 鼓勵開發及推廣環境友善的科技。
- 原則10 致力反對一切形式的貪污，包括勒索及賄賂。

我們亦致力於尊重及保障旗下員工的權利，並遵守香港法律、聯合國（「聯合國」）《世界人權宣言》及國際勞工組織（「國際勞工組織」）的八項基本公約：

- 一九四八年結社自由與保護組織權利公約（第87號）
- 一九四九年組織權利及集體談判權利公約（第98號）
- 一九三零年強迫勞動公約（第29號）及其二零一四年議定書
- 一九五七年廢除強迫勞動公約（第105號）
- 一九七三年准予就業最低年齡公約（第138號）
- 一九九九年最有害的童工形式公約（第182號）
- 一九五一年同等報酬公約（第100號）
- 一九五八年（就業和職業）歧視公約（第111號）

展望未來，我們將致力於在本公司及其營運公司中推動採納環境、社會及管治原則以及分享最佳常規及經驗成果。透過合作，我們將處理對我們的營運公司及其營運所處行業產生影響的重大環境、社會及管治事宜。

6.2 負責任投資

愈來愈多的研究闡述及說明環境、社會及管治因素對公司業績的潛在風險及影響。作為一家投資管理及控股公司，第一太平意識到為股東創造價值所面對的挑戰及機遇。

從投資策略的角度看，第一太平視環境、社會及管治因素的潛在風險為可以並應受管理，同時亦是潛在投資機會。儘管將環境、社會及企業管治納入我們的決策過程可能會帶來挑戰，例如更改慣用的政策及程序，但我們相信將重大的環境、社會及管治因素納入投資研究中，有可能增加回報，並降低旗下投資表現的風險及波動性。因此，我們於二零二零年制訂負責任投資政策，以引導我們的投資方向。

為此，我們已於二零二一年三月三十日獲本公司企業管治委員會及董事會通過的第一太平環境、社會及管治影響評估政策中正式確立檢討潛在投資的環境、社會及管治因素所依循的程序。

環境、社會及管治原則

負責任投資政策載列第一太平所採納的環境、社會及管治原則：

- **環境**
我們尋求儘量在環境方面作妥善管理，鼓勵環保意識，以及促進過渡可持續的發展。我們提倡可持續發展業務的主張，如減少廢物措施或投資於可再生能源等。
- **社會**
就我們的營運公司承擔社會責任為第一太平的目標。我們依循適用的國家及國際勞工法規，並致力在整體價值鏈中確保公平及合理的勞工條件。第一太平在各營運公司努力推行高水平的健康與安全標準，並在各項業務範疇促進平等權利及多元化。我們透過促進可持續及有利潤的增長，為我們業務營運所在社區的發展作出貢獻。

■ 管治

第一太平深明良好企業管治對企業內部的重要性。我們會在所有業務活動中展示誠實、行事持正及尊重。我們遵守相關的當地及國際協議以及法律。建立管治結構模式，並在旗下所有營運公司中實施。

透過實施一系列政策，包括環境、社會及管治、行為守則、反賄賂及貪污以及舉報，我們的目標是識別及減輕內部管治風險。我們力求承諾在整個營運過程維持高透明度，以確保高標準的商業道德。

符合全球標準

我們的負責任投資政策符合有關負責任投資慣例及業務營運的國際公認標準。更具體而言，第一太平在其日常業務中實踐了六項聯合國負責任投資原則（「聯合國負責任投資原則」），並確保營運公司遵守聯合國全球契約的原則、聯合國《世界人權宣言》以及國際勞工組織的八項基本公約。

應用

根據六項聯合國負責任投資原則，第一太平致力於將環境、社會及管治納入投資分析、決策過程以及營運公司的政策及業務實踐當中。作為此承諾的一部分，第一太平評估環境、社會及管治表現以減輕風險，並找出能夠創造價值的機遇。

■ 篩選

第一太平進行盡職審查前的篩選，若某項投資目前或將來可能有大部份收入產生自被排除的行業或產品，該投資則不會被考慮。目前被排除的行業及產品列表涵蓋：

- 生產、買賣及／或分銷集束炸彈；
- 生產、買賣及／或分銷煙草；
- 賣淫或誘使他人賣淫的活動；
- 生產、分銷或銷售色情產品；及
- 製造或推銷賭場或其他賭博活動。

若某公司在營運或財務上與相關制裁名單上所登記的國家、公司或個人有連繫，第一太平將避免投資於有關公司。

- **盡職審查**

第一太平會進行全面的環境、社會及管治盡職審查，以釐定此等目標公司的可持續發展議案。環境、社會及管治盡職審查會考慮該公司活動的整體價值鏈。我們透過此過程識別環境、社會及管治方面的主要風險及機會，而我們亦會評估可被投資的營運公司如何管理此等風險及機會。

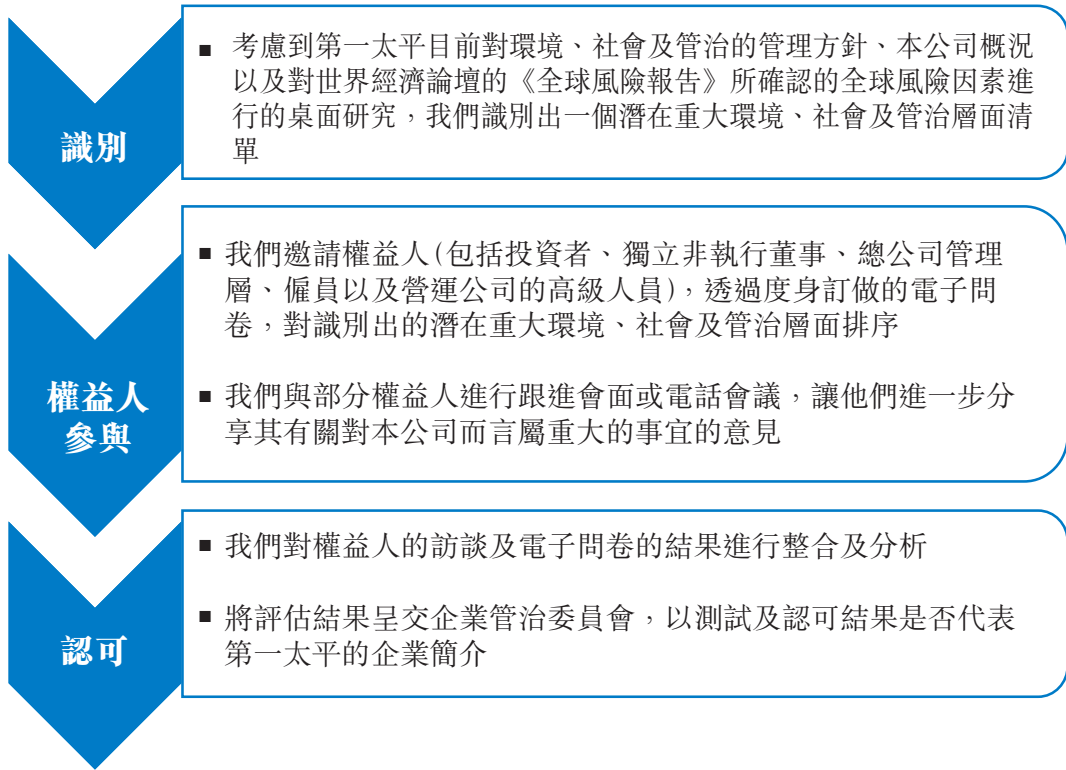
- **報告**

第一太平每年為股東提供一份環境、社會及管治報告，該報告提供了環境足跡、管治風險、聲譽風險以及環境、社會及管治表現其他方面的透明度，亦會追蹤公司特定目標的進展情況，如溫室氣體減排。報告由第一太平管理層與第三方環境、社會及管治專家共同編製。我們認為此報告，以及編製報告的過程，為設定目標，以及在達成目標方面的進展的幫助很大。此報告力求符合及遵守若干國際公認的報告框架，例如GRI。

隨著「將環境、社會及管治融入投資」已獲識別為總公司層面其中一個重要因素，我們將繼續探索及檢討我們的負責任投資政策，更有效地將環境、社會及管治的考慮因素融入投資過程內。我們亦將加強管理現有投資，監察與相關環境、社會及管治層面有關的風險及機遇。

6.3 權益人參與以及重大性評估

於二零一九年，我們委託獨立顧問進行權益人參與及重大性評估。透過這項工作，我們已回顧及更新對我們而言屬重大的環境、社會及管治事宜清單，以更準確地反映第一太平的業務營運狀況。同時，評估結果可協助我們更有效地處理及回應不同權益人的期望，尤其是我們總公司及營運公司的投資者及管理層。評估包括三個階段：



評估結果後制定了兩份單獨的重大議題清單，一份屬總公司層面，另一份屬營運公司層面。總公司層面的清單側重於第一太平作為投資管理及控股公司的角色，而營運公司清單上的重大議題則集中於其業務活動的一般環境、社會及管治層面。

重大環境、社會及管治層面

總公司
商業道德
法律／監管環境的管理
僱員健康與安全
危機事件風險管理
系統性風險管理
勞工常規
有關連人士交易
將環境、社會及企業管治納入投資考慮
董事會成員多元化及繼任
網絡攻擊（包括數據欺詐及盜竊）
氣候變化

圖例	 環境
	 社會
	 管治

營運公司
法律／監管環境的管理
僱員健康與安全
系統性風險管理
勞工常規
商業道德
危機事件風險管理
網絡攻擊（包括數據欺詐及盜竊）
水及廢水的管理
僱員的參與、多元化及包容性
董事會成員多元化及繼任
社區關係
有關連人士交易
溫室氣體排放
能源效益
氣候變化

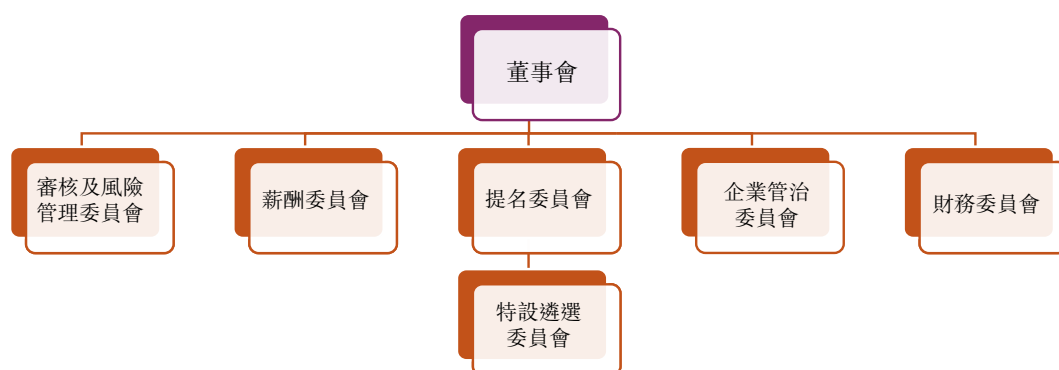
我們已進行檢討，並認為上述重大議題仍然適用於第一太平及我們的營運公司。

7 管治及風險管理

7.1 企業管治

第一太平致力於建立並維持高水平的企業管治，並明白其對業務的長遠成功及可持續發展至關重要。為確保達到良好的管治，本公司已採納其本身的企業管治常規守則（「管治守則」）。其已納入聯交所上市規則附錄十四之《企業管治守則》（「企業管治守則」）之原則及規定。

目前，董事會設有六個委員會，協助董事會履行其職責。董事會及其委員會的結構如下：



董事會每年至少舉行五次正式會議，以審閱營運表現及財務規劃、監察策略的實施情況及任何其他影響本集團營運的重大事宜，以及批准特別留待董事會決定的事宜。本公司的企業管治委員會由四名獨立非執行董事及一名非執行董事組成，獲授權負責監督本公司的企業管治職能。

以下為第一太平管治框架的主要政策、守則及組成部分：

- 股東傳訊政策
- 舉報政策
- 內幕消息披露政策
- 董事會成員多元化政策
- 行為守則
- 行為守則下的各項政策
- 負責任投資政策
- 供應商行為守則
- 提名政策

有關本公司的企業管治及委員會成員資料的詳情，敬請參閱二零二零年年報(www.firstpacific.com/tc/annual.php)中的企業管治報告或本公司網站(www.firstpacific.com/tc/cg.php)。

7.2 環境、社會及管治事宜的管治

董事會最終負責監督與環境、社會及管治相關的事項，包括規劃第一太平的可持續發展願景、策略、目標及整體方針，並授權企業管治委員會協助其履行環境、社會及管治事宜的責任。

企業管治委員會協助董事會監察本公司的環境、社會及管治相關事宜。企業管治委員會的任務為履行以下與環境、社會及管治相關的職責：

- 審閱及批准本公司的環境、社會及管治願景、策略、框架、原則及政策，並向董事會提出相關建議，同時監督董事會批准的環境、社會及管治政策。
- 審閱及批准本公司的環境、社會及管治政策及常規，確保符合法律和監管規定，並向董事會提出建議。
- 審閱及批准推動本公司環境、社會及管治的措施，以及批准企業目的、目標、關鍵績效指標及措施，以確定在環境、社會及管治優先範疇的表現(如適用)。
- 審閱及批准適用於本公司董事及僱員的行為守則。
- 審閱及批准年度環境、社會及管治報告，供董事會考慮及批准披露。
- 審閱、監察及回應新出現的環境、社會及管治事宜，並在適當情況下向董事會提出建議，以提升本公司的環境、社會及管治表現。
- 在適當的情況下，支持本地及海外的外部環境、社會及管治相關措施，以促進可持續發展。
- 審閱、認可並向董事會報告可持續發展標準、優先事項及目標，並監督本公司集團層面有關可持續發展事宜的策略、政策及常規，以實現該等標準及目標。
- 審閱及評估本公司集團層面框架與可持續發展事宜有關的充分性及有效性。

7.3 行為守則

由第一太平管理層制定並經企業管治委員會及第一太平董事會批准的行為守則(「守則」)，為本公司及第一太平僱員以誠信展開業務制定明確的標準。根據守則，一系列具體政策規定了第一太平員工的行動及行為。該等政策包括：

- 反賄賂及貪污政策
- 氣候變化政策
- 社區投資及捐贈政策
- 多元化及平等機會政策
- 僱員考勤政策
- 僱員利益衝突政策
- 環境、健康與安全政策
- 同工同酬政策
- 彈性工作時間政策
- 人權及勞工政策
- 精神健康政策
- 政治活動政策
- 性騷擾政策
- 遙距辦公政策
- 義工政策

守則及該等政策共同展現作為負責任的企業對我們的重要性，以及我們將一貫的高標準行為融入第一太平文化的方式。

守則及該等政策適用於第一太平全體僱員及代表第一太平工作的其他人士，包括承包商、顧問、代理或合營公司夥伴。企業管治委員會定期審閱守則及該等政策，並批准任何適當的修訂。一個由人力資源主管、可持續發展總監及首席財務總監組成的第一太平合規小組，負責推廣、監督及執行守則。然而，遵守守則及維持第一太平的文化及道德標準的最終責任，則在於第一太平全體員工。

為了提高透明度，該守則及政策已發佈在本公司網站上。欲知詳情，敬請瀏覽www.firstpacific.com/tc/policies.php。

7.4 董事會成員多元化及繼任

7.4.1 董事會成員多元化

第一太平認識到，成員多元化是提高董事會決策能力，避免群體思維，達致平衡各方觀點的關鍵。我們認為董事會成員多元化是我們業務的重要資產，並自二零一三年起採納董事會成員多元化政策，以闡明我們改善董事會成員多元化的方針。

根據該政策，董事會成員的委任乃基於人選的才能以及為董事會帶來的貢獻。在評估董事會成員多元化時，會考慮一系列因素，包括但不限於性別、年齡、文化及教育背景、種族、專業經驗、技能、知識及服務年期。董事會的成員組成(包括性別、種族、年齡及服務年期的詳情)已在本公司的企業管治報告內披露。有關董事會現時成員組合的進一步資料，敬請在第一太平網站連結查閱最新的「董事名單與其角色及職能」：www.firstpacific.com/tc/cg.php。

7.4.2 董事會的繼任

確保本公司高級管理層(包括董事)的連貫性，同時保留具有合適技能及經驗的領導人，以支持第一太平實踐策略優先事項至關重要。董事會行政會議及／或董事會會議定期討論繼任計劃。我們亦已設立第一太平領袖學院，以助物色及培訓有潛質的人才作本集團內的未來繼任。本公司最大股東代表林希騰於二零二零年三月二十五日獲委任為第一太平董事會成員，反映了第一太平繼任計劃的方針。

7.5 風險管理

作為一家投資管理及控股公司，我們並無集中內部審核職能。我們依靠營運公司各自的內部審核及／或風險管理部門實行及監察其內部監控制度。各營運公司的審核委員會／風險委員會會持續監察其效能，並由本公司的審核及風險管理委員會每半年進行檢討。

在總公司，風險評估委員會由本公司一名執行董事及多名高級行政人員(包括可持續發展總監)組成，負責監督總公司作為投資管理及控股公司的風險管理職能。風險評估委員會參照總公司內已識別的可能發生主要風險及潛在後果，以建立風險矩陣。風險矩陣由審核及風險管理委員會以及董事會每半年審閱一次。

風險分為四大類：策略風險、財務風險、營運風險及合規風險，而環境、社會及管治相關風險被視為屬於合規風險。

本公司審核及風險管理委員會監控的風險中包括資訊安全風險。

營運公司方面，風險管理程序按照其指明的風險管理政策及程序進行，以確保風險管理及內部監控制度有效實行。各營運公司的管理團隊定期進行風險評估，並向其審核及／或風險管理委員會及其董事會報告。營運公司的審核及／或風險管理委員會定期與內部及外聘核數師以及其管理團隊進行會議，就有關風險的事宜進行溝通，以確保風險評估報告的準確性，並妥善實行所報告的風險緩解策略及控制措施。營運公司亦會就任何危機事件(例如COVID-19爆發)作出反應，並實行妥善的緩解策略及控制措施。

有關總公司及營運公司層面的風險管理的進一步資料，敬請參閱本公司的二零二零年年報(www.firstpacific.com/tc/annual.php)。

7.6 內部監控

7.6.1 反賄賂及貪污

第一太平對賄賂及貪污採取零容忍的態度。所有形式的賄賂及貪污(包括但不限於勒索、欺詐、內幕交易、洗黑錢、回佣及支付疏通費)均不可接受，且不會容忍。第一太平員工在其與任何其他人士的交往中均不得作出貪污行為，亦必須確保任何代表第一太平行事的第三方均符合我們的標準。

第一太平的反賄賂及貪污政策詳細規定，第一太平或其員工不得為業務或個人利益提供或收取賄賂或其他不恰當利益，亦不得參與任何形式的貪污。任何人要求或提供賄賂均須即時拒絕，並按照**第一太平的舉報政策**所述向第一太平審核及風險管理委員會主席匯報。

舉報政策提供保密渠道，讓僱員舉報可能對彼等(作為個人)及／或對本公司造成損害的失當行為、不良行為及／或涉嫌欺詐活動。根據該政策，即使所提出的疑慮並無得到證實，提出真心及合適指控的員工個人身份亦將得到公平待遇及保護，不會受到不公平的解僱、傷害或不必要的紀律處分。任何發起或威脅報復的僱員將受到紀律處分，包括即時解僱。

作為守則的一部分，僱員及相關外部人士均獲告知反賄賂及貪污政策以及舉報政策，該等政策亦刊登於本公司網站(<https://www.firstpacific.com/tc/policies.php>)上。為提高員工對反賄賂及貪污問題的認識，於二零二零年一月我們邀請廉政公署為員工提供預防貪污與道德的培訓。

於報告期內，並無任何第一太平員工違反反貪污法律法規，亦並無任何與貪污有關的已結案件。

7.6.2 有關連人士交易

第一太平評估及監察本公司與其有關連人士之間的交易，以確保在進行決策時應考慮到任何利益衝突。本集團於截至二零二零年十二月三十一日止年度訂立的重大有關連人士交易在二零二零年年報 (www.firstpacific.com/tc/annual.php) 第212至218頁綜合財務報表附註章節附註38以及第67至80頁企業管治報告章節項下的持續關連交易及關連交易內披露。此外，有關交易既並無偏離本公司的正常業務營運，亦並無以偏離市場慣例的條款進行。

7.7 網絡安全

第一太平視網絡安全為首要優先項目。我們明白，無法保護資料可能會造成嚴重後果，包括違反監管規定、財務損失以及可能對第一太平的聲譽造成損害。目前，我們的資訊保安工作以二零二零年四月採納的「資訊科技管理及資訊科技支援資訊保安標準」(「資訊保安標準」) 為指引。

截至二零二零年十二月三十一日止過去三年內，本公司並無發生資訊安全漏洞。任何該等資訊安全漏洞將在本公司年度環境、社會及管治報告的本章節中描述。

資訊保安標準概述保護我們的資料免受內外威脅以及維持數據保密及完整性的措施。目前，我們依靠外聘供應商來支援我們的日常資訊科技管理。

於二零二零年，我們在獨立顧問協助下，完成了三階段的雲端實踐項目，以重新設計第一太平的資訊科技架構。根據本公司的保安及營運需要，在整個項目過程中，我們識別到資訊科技系統中的漏洞及保安風險，並針對弱點作出相應程序上的改善及硬件的升級。評估及處理了我們與資訊科技供應商現時合作中的差距。透過此項工作，我們的資訊科技系統面對來自網絡攻擊或內部不良行為所產生的潛在威脅的安全性及效率已經大為提高，加強了我們在突發事件中確保業務連貫性的能力。此項工作亦提升了我們資訊科技系統的效率，並透過採用雲端資訊科技基礎設施節省了龐大成本。

完成項目後，本公司設有清晰的方針識別及減低資訊安全風險。第一太平管理層每年均就網絡安全及資訊安全事宜向董事會匯報。

8 僱傭及勞工準則

8.1 僱傭

第一太平旨在建立安全、健康、相互支持及無歧視的工作環境。

根據守則，我們制定了與僱傭及勞工常規相關的政策，其中包括：

- 僱員利益衝突政策
- 僱員考勤政策
- 同工同酬政策
- 彈性工作時間政策
- 人權及勞工政策
- 遙距辦公政策

於二零二零年十二月三十一日，我們的總公司共有三十九名僱員。我們的所有員工均訂有長期全職合約，常駐香港及菲律賓。我們於二零二零年並無僱用新員工。

三十九名員工中，男性佔46%，女性佔54%，分析如下：

總公司於二零二零年按性別劃分的僱員分析

僱傭類別	男性僱員人數 (%)	女性僱員人數 (%)	僱員總數
行政人員	6 (86%)	1 (14%)	7
高級管理層	5 (50%)	5 (50%)	10
中級管理層	3 (43%)	4 (57%)	7
初級職位	4 (27%)	11 (73%)	15
總計	18 (46%)	21 (54%)	39

總公司的員工流失率為2.5%，低於香港的平均水平。根據香港人力資源管理學會的數據，二零二零年上半年香港的員工流失率為3.5%。⁵

於二零二零年十二月三十一日，女性員工的平均任期為19.4年，男性員工的平均任期為14.1年。並無員工自認既非女性或男性。

⁵ 香港人力資源管理學會。流失率及空缺率(二零二零年上半年)。網址為www.hkihrm.org/index.php/component/content/article?id=2617

於二零二零年十二月三十一日，根據香港政府民政事務總署種族關係組採用的類別制度，三十三名員工為華裔人士，佔總人數的84.6%；四名員工為菲律賓人，佔10.3%；兩名員工為白人，佔5.1%。相比之下，二零一六年人口普查數據顯示，香港人口中華裔人士約佔92.0%，菲律賓人及白人分別約佔2.5%和0.8%。⁶

多元化、包容及不歧視

第一太平明白，多元化是公司經濟競爭力的推動力，有助於業務成功及提升股東價值。本公司致力營造實現平等機會及多元化的環境。我們的多元化及平等機會政策表明了我們開展業務活動（如員工的招聘、晉升及薪酬待遇）時，並不會考量種族、膚色、宗教、國籍、性別（包括懷孕）、年齡、殘疾、性取向、性別認同、愛滋病病毒感染狀況、婚姻狀況、過去或最近的軍人身份或任何其他受我們營運所在地的法律或法規保護的身份。

我們認為，員工應該同工同酬，並致力保有公平及透明的薪酬體系。於二零二零年，我們頒佈同工同酬政策，以監督我們的薪酬措施，並承諾每年透明地披露性別及薪酬統計數據。本公司於二零二零年的性別薪酬差距統計如下：

二零二零年的性別薪酬差距

不同四分位數的性別薪酬差距 ⁷	%
平均性別薪酬差距	48.3%
最高四分位數的薪酬差距	78.4%
中上四分位數的薪酬差距	-67.2%
中下四分位數的薪酬差距	-53.2%
下四分位數的薪酬差距	-18.1%

在四個薪酬四分位數中，有三個薪酬四分位數的性別薪酬差距為女性佔優，只有最高四分位數的性別薪酬差距為男性佔優。然而，該差距足以使整個性別薪酬差距平均偏向男性。該等結果背後的第二個顯著因素是第一太平員工在職時間較長。第一太平的薪酬如許多企業一樣，往往會隨著時間的推移而上調，長期任職的員工較新員工的收入為高。

⁶ www.statistics.gov.hk/pub/B11200942016XXXXB0100.pdf。

⁷ 性別薪酬差距的計算方法是：從男性薪酬平均值中減去女性薪酬平均值，再將結果除以收入較高的性別（男性或女性）薪酬平均值。

8.2 勞工準則

第一太平致力識別、預防、緩解和監督與不遵守本公司勞工政策有關的事宜。

我們相信，尊重人權是企業的責任，並透過遵守我們營運所在地的勞工法律、法規及標準，確保僱員的權利得到保障。我們的人權及勞工政策參考了國際標準，闡述了我們在維護人權方面的立場。我們尊重僱員的尊嚴，讓僱員主動自主地工作。我們整個業務嚴禁使用童工和強迫勞動。人力資源部在招聘甄選過程中，對應徵者的身份、資格和實際年齡進行審查，以防止童工。我們尊重僱員的權利，根據當地法律規定，僱員有權與第三方組織聯繫或不聯繫，有權加入或不加入工會，有權尋求代表，有權進行或不進行集體談判。

我們認真對待任何有關人權未獲妥善尊重的指控，並建立了恰適的申訴機制。僱員的申訴可能包括對僱傭條款及條件、健康和安全、工作關係、欺凌及騷擾、新的工作措施、工作環境、組織變動及歧視的疑慮。獨立於申訴的員工將進行調查，並確保對所有議題及疑慮進行評估，以確定其對人權可能造成的影響。

8.3 職業健康與安全

我們致力於為員工提供安全和無事故的工作場所。為保護員工免受職業危害，我們制定了不僅適用於我們的僱員，亦適用於我們供應商進行其有關第一太平活動時的環境、健康與安全政策。多項預防受傷與疾病的健康與安全措施予以落實。急救箱及滅火設備均放置於顯眼位置，並得到妥善保養。我們會定期進行火警演習及疏散，僱員規定每年至少參加一次。於二零二零年，我們實現了總公司零死亡及受傷的目標。

我們認為僱員的精神健康與身體健康同樣重要，並制定了精神健康政策，向僱員傳達我們對精神健康問題的支持，促進營造健康快樂的工作環境。該政策鼓勵僱員與主管之間坦誠溝通，並指引主管如何支持有精神健康問題的僱員。我們反對醜化精神疾病，亦不會強迫任何人透露自己的健康狀況或其他醫療資料。

保護我們的人才不受COVID-19的影響

針對COVID-19對健康的影響，我們採取了一系列措施，以保障僱員的安全、健康並獲得支持，包括：

- 安排經常清潔和消毒我們的辦公區域
- 實行遙距辦公安排，必要時推行輪更政策
- 為我們所有的員工提供工作時所用的高質量即棄口罩及洗手液
- 按照香港特別行政區（「香港特區」）政府的措施及要求，並根據衛生防護中心的指引，鼓勵養成健康的衛生習慣

8.4 合規

第一太平嚴格遵從香港的勞工法律、規例及標準，包括但不限於：

- 《僱傭條例》(第57章)
- 《僱員補償條例》(第282章)
- 《最低工資條例》(第608章)
- 《殘疾歧視條例》(第487章)
- 《性別歧視條例》(第480章)
- 《職業安全及健康條例》(第509章)

於二零二零年，沒有接獲有關不符合僱傭、勞工準則及健康與安全的法律及規例的事件的報告。

9 環境責任

環境保護已成為企業成功經營的必要條件。憑藉我們的可持續發展措施來產生積極的影響，為我們的權益人、僱員及我們營運所在地的更廣泛的社會創造共享價值。儘管我們業務的性質不會造成嚴重污染，但我們意識到我們的投資決策可能會間接地對環境造成負面影響。根據我們的負責任投資政策指引，我們將環境、社會及管治因素納入投資決策中，確保我們的所有決策均已考慮到環境因素。透過這種方式，我們能夠專注於提高我們的環境績效，並減少我們的整體環境足跡。

9.1 環境管理

第一太平努力確保實行環境保護，並遵守所有適用的環境法律和法規。守則中的環境、健康與安全政策概述了我們對減少環境影響的承諾，透過恰當地實施與我們營運有關的環保計劃及措施，包括能源使用、用水、溫室氣體排放、空氣質素、對生物多樣性的影響及廢棄物。除我們本身的營運外，第一太平亦支持及鼓勵其營運公司實行環保措施及計劃。無論我們在何處開展業務，我們均致力於監控、管理和減少現有業務活動造成的負面影響，並為我們的環境做出有建設的貢獻。

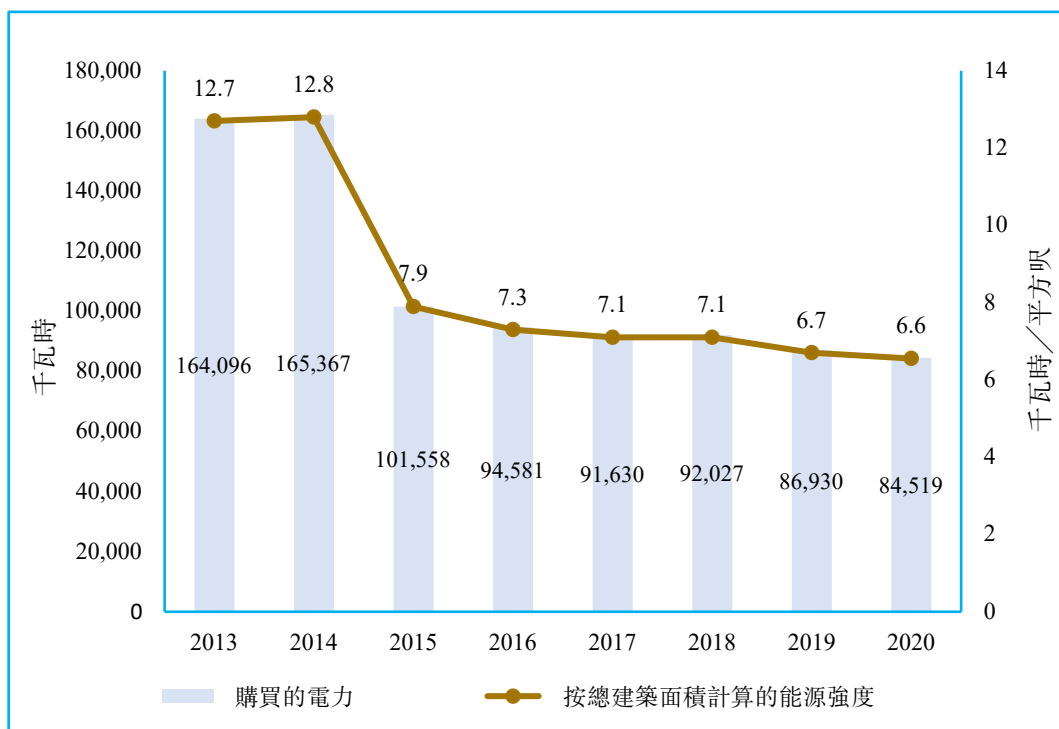
9.1.1 能源消耗

我們正不斷檢討如何改善各業務的能源使用情況，皆因更有效的資源管理對可持續發展至關重要。由於範圍2排放是最大的排放源，佔第一太平總公司溫室氣體排放總量的71.7%，因此，為達到本報告第9.2節所述的溫室氣體減排目標，第一太平採取提高用電效益的主要策略。我們已採取多項措施減少能源消耗，例如以發光二極管燈泡取代燈絲燈泡、在辦公時間以外關燈及關閉電器、調高辦公室溫度調節器的溫度，以及使用具能源效益的電器及資訊科技設備。

在總公司，我們參加了由香港電燈有限公司所提供的能源審核服務，以識別可節省能源的方面。於二零二零年，我們成功將耗電量減少2,411千瓦時，相當於較上一年減少2.8%。該減少乃主要由於COVID-19疫情爆發期間實行居家辦公安排所致，而我們將會透過積極管理繼續減少能源消耗。

圖1

香港總公司於二零一三年至二零二零年購買的電力



9.1.2 廢物管理

本公司所產生的大部分廢棄物為辦公室文具。我們採取了各種環保措施，以減少廢棄物的數量。在總公司，我們鼓勵員工採用綠色辦公方式，包括數碼通訊及存檔，並已淘汰使用即棄餐具的習慣。我們的辦公室內設置可回收紙張、塑膠、玻璃瓶及鋁材的收集設施。廢物收集服務由大樓管理公司提供，並由指定的回收商處理。

於二零二零年，我們的承包商收集到的可回收紙張總量為1,536千克（二零一九年：2,137千克）。為減少廢棄物運往堆填區處置，我們將電腦、辦公室設備及家具捐贈予非政府組織。

9.2 氣候變化

根據世界經濟論壇發佈的二零二零年《全球風險報告》，氣候變化及相關環境議題被列為可能性最高的五大風險之一。作為一家投資管理及控股公司，第一太平致力於管理其所有業務中與氣候相關的實質及過渡風險，並根據全球最佳實踐制定策略，以減緩氣候變化對其業務的影響，令其業務適應氣候變化，並提高其對氣候變化的復原能力。

我們根據守則制定的氣候變化政策概述了我們面臨的氣候變化風險，以及我們總公司及營運公司應對該等風險的原則。

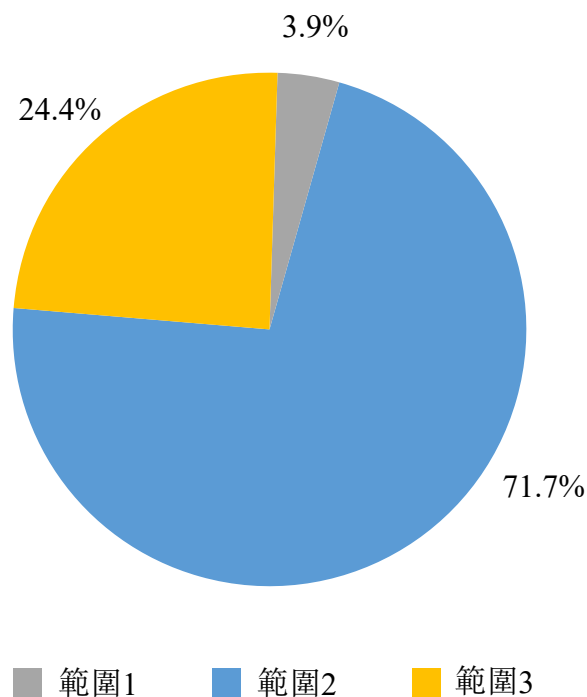
氣候變化風險類型	風險描述
實質風險	<ul style="list-style-type: none">■ 極端天氣造成的損害
過渡風險	<ul style="list-style-type: none">■ 調整至低碳經濟的過程中產生的金融風險
監管風險	<ul style="list-style-type: none">■ 環境法規的變動■ 排放上限■ 碳稅■ 影響排放密集行業業務的監管
市場風險	<ul style="list-style-type: none">■ 第一太平公司的客戶和顧客的價格變動或行為變化
其他風險	<ul style="list-style-type: none">■ 聲譽及責任風險

第一太平的方針	
緩解	<ul style="list-style-type: none"> ■ 透過制定和實施碳減排目標，減少第一太平總公司的碳足跡； ■ 與我們的營運公司合作，提高其業務的能源效益； ■ 與我們的僱員及供應商溝通，鼓勵他們在可行的情況下減少日常營運中的碳排放； ■ 在採購過程中考慮氣候變化因素，鼓勵使用低碳和節能的產品和材料；及 ■ 將減緩氣候變化作為我們企業的核心。
適應	<ul style="list-style-type: none"> ■ 評估氣候變化的風險及機遇，加強了解氣候變化對我們營運公司的影響，包括任何相關的金融風險及機遇；及 ■ 制定適當的程序及措施，以預防或減少氣候變化可能對本公司現有業務造成的損害，並把握可能出現的機遇。
復原	<ul style="list-style-type: none"> ■ 應對氣候變化風險，將其作為公司風險管理及投資流程的一環； ■ 保持適當的危機管理計劃，以應對氣候變化導致的更頻繁極端天氣事件； ■ 幫助我們的企業確保提供相關的資訊及資源，以培養適應能力，應對氣候變化對其營運以及碳管理目標及指標的影響； ■ 就氣候變化及本公司的氣候變化策略與第一太平的僱員、供應商及當地社區等合作夥伴溝通，幫助他們提高對未來氣候變化的抵禦能力；及 ■ 在第一太平的年度環境、社會及管治報告中披露我們與氣候相關的風險以及管理風險的方式。

與我們的總公司相比，氣候變化風險對第一太平營運公司的影響更重大。因此，我們已將環境、社會及管治考慮（包括氣候變化風險）納入我們的投資過程中（有關更多詳情，敬請參閱「負責任投資」一節）。儘管我們的總公司對氣候變化的影響相對較小，但我們已採取行動監測並盡量減低總公司營運所產生的碳排放。

自二零一三年起，我們委託獨立顧問為總公司進行碳審計，以計量我們的溫室氣體排放。核算過程乃根據ISO 14064-1:2018進行，並依循由香港特區政府所出版的《香港建築物（商業、住宅或公共用途）的溫室氣體排放及減除的核算和報告指引（二零一零年）》的要求。該過程有助我們監察溫室氣體排放，並引導我們轉向實行更有效減排決定。

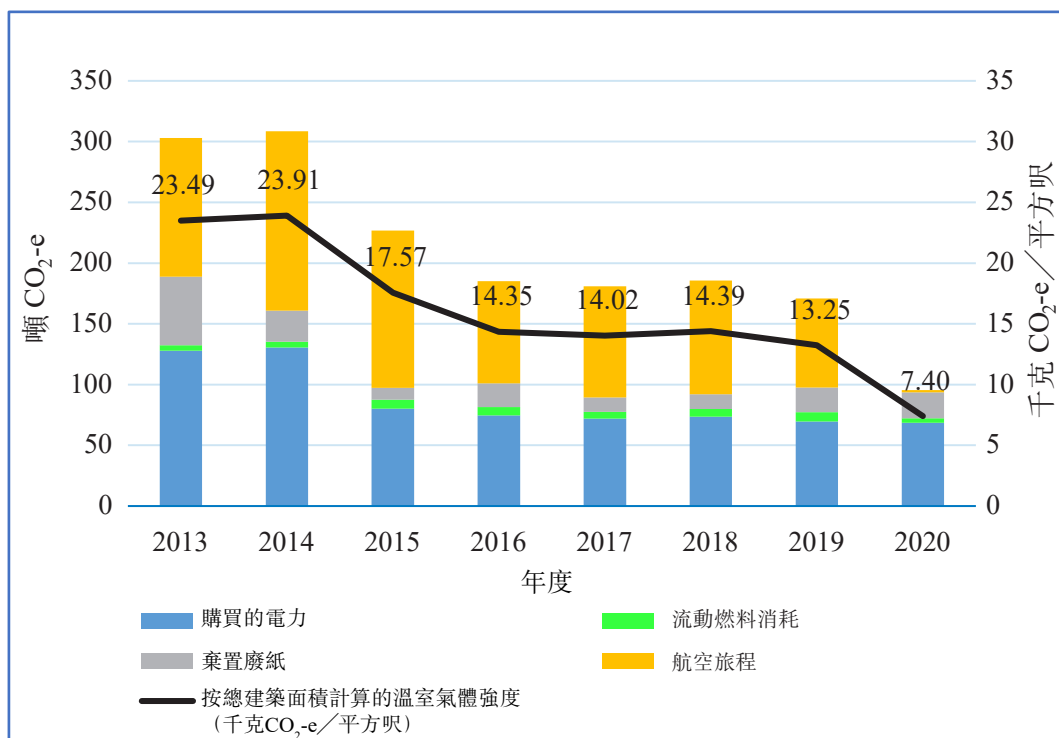
圖2
按範圍劃分的溫室氣體排放



於報告期內，總公司的溫室氣體排放為95.5噸CO₂-e。圖2顯示，來自購買電力的溫室氣體排放（範圍2）及來自航空旅程及棄置廢紙的其他間接溫室氣體排放（範圍3）佔第一太平的整體排放量大部分。兩者合共佔本公司整體排放量的96.1%，而來自流動燃料消耗的直接溫室氣體排放（範圍1）只佔3.9%。購買電力所產生的排放為我們最大的溫室氣體排放源。

圖3

香港總公司於二零一三年至二零二零年的溫室氣體排放分析



於報告期內，按總建築面積計算的溫室氣體強度(按總建築面積計算的溫室氣體強度)為7.40千克CO₂-e/平方呎。該數字較二零一三年(基準年)及二零一九年分別減少68.5%及44.2%。來自航空旅程的範圍3排放是二零一九年最大的排放源，由於第一太平自二零二零年三月起因COVID-19大流行而暫停所有商務旅程，導致排放量大幅下跌所致。於二零一九年，第一太平承諾，其於二零二一年及二零二二年的溫室氣體排放總量將會分別較二零一九年的整體水平減少10%及15%。鑒於COVID-19大流行造成的前所未有局面，我們已經於二零二零年實現了目標。我們明白，COVID-19大流行導致的商業慣例變化可能會進一步影響我們於二零二一年及以後的商務旅程。遠超我們的溫室氣體減排目標後，我們目前正在評估「新常態」，並會在此基礎上制定新目標。

第一太平管理溫室氣體排放的努力獲得了認同。於二零二零年，我們連續第七年獲得低碳關懷標籤，並於二零二零年獲得低碳關懷星級標籤。

9.3 合規

第一太平嚴格遵從香港的環境法律、規例及標準，包括但不限於：

- 《空氣污染管制條例》(第311章)
- 《廢物處置條例》(第354章)
- 《水污染管制條例》(第358章)

於二零二零年，並無有關環境方面的不合規事件的報告。

10 供應鏈管理

儘管我們主要與總公司的產品及服務供應商(如會計、審核及法律)合作，但我們相信在供應鏈中推廣負責任的勞工常規有助於降低業務風險。我們與供應商、承包商、顧問和諮詢人的關係是建立在合法、高效和公平的基礎上。

我們的供應商行為守則概述了管理供應鏈中環境、社會及管治風險的方針及供應商的責任。第一太平的供應商必須以負責任、誠信、誠實及透明的方式開展業務。供應商必須公平爭取第一太平的業務，不得行賄、回佣或給予任何有價值的東西，以獲取不恰當的利益。此外，必須在工資、工時及福利等方面公平對待僱員，並提供安全及健康的工作條件。

我們鼓勵營運公司制定自己的行業及市場相關的供應商行為守則，同時至少遵守適用的法律法規。

11 社區投資

第一太平努力成為負責任的企業公民，並意識到我們對僱員及周邊社區各權益人的責任。我們制定了義工政策以及社區投資及捐贈政策，鼓勵和支持員工透過開展各種活動，為他們生活和工作所在社區的整體福利及發展做出有意義的貢獻，從而增進他人的福祉。我們每年提供長達二十四小時的有償志願服務時間，參與有益於社區的活動。

我們的香港總公司及各營運公司繼續支持環境管理、優質教育、培養企業家精神、災害應變及恢復、福祉發展等。

我們於香港支持：

- 環保促進會舉辦的二零二零年香港綠色日
- 香港弱能兒童護助會
- 香港嶺南大學獎學金

第一太平亦透過以下方式支持我們營運公司周圍的社區：

- 第一太平領袖學院
- Metro Pacific Investments Foundation (「MPIF」) 的Bayan Tanim!可持續社區食物計劃

向救世軍捐贈可用物資

於二零二零年十二月，第一太平僱員共捐贈九大袋優質衣服、鞋履及書籍予香港救世軍。

12 第一太平之營運公司摘要

12.1 消費性食品

12.1.1 IndoAgri

IndoAgri採取縱向綜合農業業務模式，主要業務活動遍及整個供應鏈，從研究和開發、油棕欄種子培育、油棕欄種植及研磨以至提煉、品牌推廣以及煮食油、人造牛油、起酥油及其他棕欄油衍生產品的市場推廣。

儘管二零二零年是不平凡的一年，出現了令全球措手不及的大流行病，但IndoAgri仍然致力於在艱鉅時期實現可持續發展。透過一系列經修訂重大主題，IndoAgri重新審視了現有的目標，並制定新目標，包括用水及溫室氣體減排目標。IndoAgri認知不斷變化的氣候對IndoAgri的業務及社區造成潛在影響，並採取措施以減緩並適應氣候變化，無論是透過增加使用可再生能源，進行抵禦極端天氣條件的種子研究及開發，還是透過其PROKLIM項目讓社區一同參與，以保護水源和加強糧食安全。

作為一家領先的農業業務公司，IndoAgri了解其在保育及保護天然資源所扮演的角色。根據可持續農業政策的指引，IndoAgri盡力將對環境的負面影響減低，並在整個價值鏈中負責任地消耗資源。

為致力減少環境影響，IndoAgri亦積極管理資源使用及廢物處理。IndoAgri的用水活動(取水、用水及污水排放)均受到印尼政府許可證的監管，而IndoAgri會再利用所有研磨廢物。為確保高效種植油棕欄，同時將環境影響降到最低，IndoAgri不斷尋找方法減少使用化肥、農藥及化學品，並採用天然的生物防治取代無機的化學物質。

二零二零年提醒我們，不能把人們的健康、福祉及安全視為理所當然。IndoAgri致力於為印尼各地的數千名僱員提供安全的工作場所。IndoAgri建立了嚴謹的職業健康安全管理體系，極力減少對健康的負面影響，防止事故發生。IndoAgri仍然致力於實現每年零死亡事故的目標。為保障種植園的工人、他們的家人及該地區的社區，IndoAgri的種植園及研磨廠實施訪客限制措施。供應商及廠商必須獲得管理層的許可函，並在快速COVID-19測試中呈陰性，才會獲准進入任何種植園。

IndoAgri亦承諾以負責任、合乎道德的方式進行商業活動，並全面遵守現行的規則和條例以及印尼法律，同時充分尊重工人的權利。誠如勞工政策所載，IndoAgri致力於確保為其業務工作的所有人士的權利獲得尊重，利益獲得維護。IndoAgri明白其有責任積極影響為業務所在及周邊地區工作人士的生活。

作為一家在印尼農村地區開展業務的大型棕櫚油公司，IndoAgri認識到，其有能力積極影響生活在其業務所在及周邊地區的人們的生活。IndoAgri的目標旨在提升當地社區的自主能力，實現包容性增長，提高他們的生活品質。IndoAgri的工作與種植園生活計劃確保透過經濟發展滿足社區及地方政府的需求。IndoAgri亦根據該計劃提供醫療保健及教育服務。

有關IndoAgri可持續計劃及報告的更多詳情，敬請瀏覽www.indofoodagri.com/our-reporting.html。

12.1.2 RHI

成為負責任企業公民是RHI的使命之一。為支持聯合國可持續發展目標，儘管面對大流行病的挑戰，RHI仍持續推進其社區參與工作。於二零二零年，RHI透過支持醫療保健、教育、生計援助及環境管理，集中扶貧；RHI及其員工亦參與志願服務及地方合作項目，並開展了以下活動：

Central Azucarera Don Pedro, Inc. (「CADPI」) 與各組織及當地政府單位合作，為二零二零年一月受Taal火山爆發影響的約二千名疏散人員及五百多戶家庭提供了熟食、瓶裝水、衛生包、口罩、舊衣服、大米、睡墊、廚具及毯子。

為應對大流行病，CADPI向甘蔗砍伐工人及其家人捐贈了數千個口罩、數百個衛生用品、食品包、大米、糖及消毒酒精，並向Batangas的Nasugbu、Tuy及Balayan前線人員及當地政府單位提供醫療、安全及保安服務。

CADPI亦向位於Batangas的Nasugbu及Tuy四個村鎮的甘蔗工人子女捐贈了雜貨及維他命補充劑。

於二零二零年，San Carlos Bioenergy, Inc. (「SCBI」) 根據Brigada Kalinisan計劃種植了超過六千四百棵樹苗，向周邊村鎮的三個健康中心捐贈了健康監測設備，並向Punao Small Coconut Farmers Agriculture Cooperative提供了三百個N95口罩。SCBI獲得三十一名志願者支持，從海岸及其他清理活動中收集了約一點五噸垃圾。八十名志願者參加了SCBI的捐血活動。

為支持San Carlos當地社區抗擊大流行病，SCBI向教育部及市衛生局，以及公立中小學分別捐贈了五台及二十五台非接觸式酒精消毒機。

一百名兒童自SCBI的分享膳食計劃(Share-A-Meal Project)中獲得了膳食，六十一名Don Juan Ledesma Elementary School學生獲得了補充營養餐。另有一百名學生受惠於Hakbang Tungo sa Pangarap項目。

SCBI向一百五十名甘蔗種植戶提供了援助，彼等的子女得到了REAP: Rapid Engagement and Assistance to Planters (快速參與和援助種植者)項目的支持。SCBI亦捐贈了數百個N95口罩，並向四百三十多名種植者提供援助。

更廣泛的COVID-19救災行動包括向MPIC基金會及Alagang Kapatid Foundation捐贈超過四萬九千升酒精，並與San Carlos Borromeo大教堂教區合作，向一百名三輪車司機捐贈大米。

有關RHI可持續計劃及報告的更多詳情，敬請瀏覽www.roxasholdings.com.ph。

12.2 電訊

12.2.1 PLDT

作為菲律賓最大規模、最多元化的電訊及數碼服務公司，PLDT有能力透過其服務為國家帶來正面影響。PLDT與其僱員、客戶、投資者、供應商及合作夥伴攜手，力求為菲律賓的家庭及社區帶來最佳的數碼技術環境。

於二零二零年，PLDT實施了重要的措施來保障其網絡：提高網速、增加容量，並提供全新服務及套餐，以在客戶有需要時提供協助。例如，在關鍵地區提供免費的互聯網連接及免費的固網電話，並發起#StayHome運動，為用戶提供免費服務，以鼓勵人們留在家中，避免不必要的外出。鑒於疫情造成的經濟困難，PLDT與其無線附屬公司Smart聯合Meralco、Maynilad及Signal TV就隔離期間到期的賬單提供延期付款服務。

為支持企業及社會在大流行期間過渡至新常態，PLDT為遙距工作的企業提供數碼生產力解決方案。PLDT連同Smart為教育部開發了抗疫教育服務及解決方案，包括學習管理系統、數碼基礎設施以及連接、無線及光纖計劃以及數碼裝置，以幫助菲律賓一百二十萬名教師及三千二百萬名學生應對新常態。Smart亦協助教師採用創新的學習系統—CVIF動態學習計劃，該系統可用於單元教學、線上及直播學習環境。

透過PLDT-Smart Foundation (「PSF」)，PLDT及Smart亦向全國各地的醫院及前線人員捐贈超過十一萬八千套個人防護裝備(「個人防護裝備」)，以及手術及可重複使用的面罩及防毒服。PSF向前線工人及社區贈送了七萬二千多片維他命C片。連同Tulong Kapatid的其他成員公司，PSF及One Meralco Foundation向政府合作醫院、機構及社區分發超過六萬升的酒精消毒液。PSF亦與Go Negosyo合作，向Baguio General Hospital、Vicente Sotto Memorial Medical Center (Cebu City)、Diosdado P. Macapagal Memorial Hospital (Pampanga)捐贈配備聚合酶連鎖反應可消耗檢測包的提取器械。

儘管COVID-19造成了混亂干擾，但PLDT仍持續管理其環境影響。儘管由於疫情造成封城及居家辦公，大大降低了PLDT的能源消耗，但PLDT仍然致力管理其網絡營運中的溫室氣體排放。PLDT現正在約六千個站點部署替代供冷系統，以取代傳統的空調裝置，並在二百多個站點部署燃料電池技術，以減少柴油消耗。展望未來，PLDT正在探索使用混合太陽能解決方案及碳纖維塔，以進一步減少能源消耗。

有關PLDT可持續計劃及報告的更多詳情，敬請瀏覽www.pldt.com/investor-relations/annual-and-sustainability-reports。

12.3 基建

12.3.1 MPIC

MPIC是菲律賓領先的基建投資公司。MPIC管理、轉型並發展其公司，為其股東創造長期價值。保護地球，造福今世後代，無疑仍是最重要的挑戰。MPIC見證了新病毒的興起，以及與氣候有關的災害日益嚴重。所有這些相互關聯的挑戰均深切影響著MPIC開展業務的方式。

為更有效傳達MPIC的目標，MPIC進一步精簡可持續發展框架，明確闡述了總體目標，即透過可持續的國家進步提高菲律賓人的生活品質，並與聯合國可持續發展目標第九個目標所體現及支持的產業、創新和基礎設施的全球目標保持一致。MPIC亦將框架的管理策略微調為轉型、實行及增長。因此，該框架與全球經濟、環境、社會及管治主題相符，並明確界定為以下六大支柱。

負責任和高效的業務

MPIC的目標為在減少溫室氣體排放及使用更多綠色能源的基礎上，保持高水平的資源效率。為實現該等目標，MPIC使用天然資源時採取閉環方法，正確管理廢棄物，並透過採用全球最佳實踐，爭取表現優於國家監管標準。此外，MPIC亦提前做好準備，以應對自然災害、疾病爆發、網絡攻擊等重大內外威脅。MPIC的營運公司擁有強大的綜合管理系統，以確保服務的可靠性。MPIC的最終目標是發展能夠抵禦氣候及災害的基礎設施，以支持其國家的未來世代向前邁進。

卓越的服務

MPIC致力於隨時為所有客戶提供卓越的服務，不只局限於履行社會責任，而是期望表現得更出色，繼而提升國家服務標準。於二零二零年，MPIC制定了培訓及發展政策，旨在鼓勵員工習得並提高其現有職位所需的技能。

有效的環境管理

由於有明確的公共政策及一貫的國家計劃，MPIC亦有能力加快未來對清潔能源及可持續基礎設施的投資。MPIC已準備好為發展智能及具復原力的基建奠定基礎，以支持強勁及公平的經濟增長。MPIC在可再生能源、可持續城市規劃、水資源管理及促進循環經濟方面的投資支持了其願景。未來幾年，國家投資政策、政府及企業發展策略的核心將需納入氣候行動及可持續發展。

優秀的人力資本

MPIC致力於保護和促進其工作團隊的健康、安全及福祉。所有營運公司都迅速採取果斷措施，限制COVID-19病毒在僱員以及工作場所及場所內暴露、傳播、爆發及擴散的風險。MPIC亦支援政府，確保所有僱員定期接受檢測，獲提供必要的保護措施，並在出現症狀或感染的第一時間給予及時的醫療護理。

正面的社區影響

逾十五年來，MPIC的企業管理計劃塑造了我們在菲律賓的企業社會責任及企業慈善事業常規。除MPIC各個營運公司所效仿的共同經濟、社會及環境價值外，MPIC亦透過MPIF資助和管理其擁有直接商業利益以外領域的項目。

良好的管治及道德營商守則

MPIC的董事會及高層管理人員推動MPIC朝著長遠可持續增長的方向發展，同時考慮可持續發展事項的風險及機遇。MPIC的董事會於二零二零年十二月任命Chaye Cabal-Revilla為MPIC新任首席財務總監及可持續發展總監，以鞏固其在可持續發展方面的領先地位。

有關MPIC可持續計劃及報告的更多詳情，敬請瀏覽 www.mpic.com.ph/sustainability/。

12.3.2 Meralco

Meralco是菲律賓最大的配電公司，服務Bulacan、Cavite、Metro Manila、Rizal以及Batangas、Laguna、Pampanga及Quezon的各個城市及市鎮，覆蓋面積約為九千六百八十五平方公里。Meralco共為七百一十萬名住宅、商業及工業客戶提供服務，並與社區合作夥伴合作，確保提供安全、可靠及優質的服務，同時旨在以合理成本提供可獲得的能源，並將其網絡擴展至服務不足及沒有提供服務的社區。

電力恢復項目及救援行動

Meralco是能源部能源復原力工作隊的核心成員。Meralco透過電力合作社組織的Task Force Kapatid團隊，在發生災害及災難時，協助其他電力公司進行恢復與重建工作。

於二零二零年，Meralco的無害廢棄物大幅增加，此乃由於其現時納入過往並無包括在過往報告中的其他附屬公司數據。Meralco透過再利用、回收及堆肥，在現場回收了一千四百四十二萬噸的生物可分解及生物不可分解的無害廢棄物。該公司實施了零廢物競賽(Race to Zero Waste)計劃，力求增加廢物的再利用量，避免運往堆填區。

Meralco亦打算透過於二零二零年推出的新計劃來減少其排放量，包括根據車隊管理方案將整個車隊電動化及安裝太陽能屋頂。車隊管理方案包括「綠色交通」(Green Mobility)，其旨在以電動摩托車、電動汽車及電動輕型貨車將Meralco車隊電動化；清潔車隊管理計劃(Clean Fleet Management Program)，其旨在教育運輸工人進行節能駕駛；並實施5S良好內務管理計劃(Good Housekeeping Program)，確保在公務旅程期間只運送必要的物料及工具。

有關Meralco可持續計劃及報告的更多詳情，敬請瀏覽 corporatepartners.meralco.com.ph/media-center/presentations/meralco-sustainability-updates。

12.3.3 GBPC

GBPC的總容量為一千零九十一兆瓦，是維薩亞斯地區的主要發電商，在棉蘭老島及民都洛島亦有其他業務。本報告僅涵蓋位於Cebu、Iloilo、Aklan及民都洛島並受GBPC經營控制的設施，總容量為八百五十四兆瓦。

GBPC利用海水作冷卻及其他用途，較少使用地表水及地下水，並維持有效的用水管理制度，以保護海洋生物及確保所有用戶均可用水。與水資源管理有關的其他風險包括廢物污染及污水排放。為管理有關風險，GBPC為其工藝用水配備水處理設施，並制定了水循環再用計劃，以有效管理所提取的水資源。冷卻過程中提取的海水經過一次性處理後，再排放回大海中。

於二零二零年，GBPC一直採用低負荷、低海水淡化處理方法，使海水提取量下降11%。GBPC並不會從高壓力地區取水。於二零二零年的總取水量為1,232,505兆升。

有關GBPC可持續計劃的更多詳情，敬請瀏覽gbp.com.ph/sustainability-and-csr/。

12.3.4 PLP

PLP確保將可持續發展納入其業務的各個方面，從採用創新技術及常規，到改進日常業務營運的流程。PLP專注於提高能源效益，減少環境影響，確保健康與安全，並向社區推廣能源教育及保育。PLP於二零二零年的部分環境及社會措施如下：

能源網絡研討會

PLP於二零二零年八月二十一日組織了首次能源效益網絡研討會。來自政府機構、組織、清潔能源供應商及全球銀行的專家合作夥伴一同出席此次網絡研討會，向企業展現綠色環保有助企業減少能源消耗，降低成本。

健康與保健籌款活動

於二零二零年三月至六月新加坡因大流行病實施封城期間，員工透過保持社交距離進行的健康與保健籌款活動，以「採取積極行動」(Taking Positive Steps)及「PacificLight健身賓果」(PacificLight Fitness Bingo)來促進健康與聯誼。所籌得的捐款贈予由殘障人士組成的社會企業Dignity Kitchen，為醫護人員、農民工、長者及低收入家庭準備點心及膳食。

MyFirstSkool生態日誌、貼紙手冊及競賽

於二零二零年，PLP與合作夥伴MyFirstSkool攜手擴大其對可持續發展的親和力。MyFirstSkool是新加坡領先的學前教育及托兒所之一，在全島擁有一百四十五間學前教育機構。PLP共同開發和製作，並向學生發放了超過三萬六千份生態日誌及貼紙手冊。孩子亦分成小組，以新加坡著名的地標進行藝術創作。新加坡資源永續展覽館展出學生用回收材料製作的藝術作品。PLP希望透過遊戲讓孩子們共同參與，激勵學生養成更環保的生活模式。首屆「畫出能源英雄」(Draw An Energy Hero)比賽亦鼓勵學生透過學習和實踐可持續生活，成為思考者與實踐者。

教育外展

PLP透過保持社交距離的虛擬參與方式持續與學生接觸。Orchid Park Secondary School的學生有機會於二零二零年一月疫情發生前實地參觀發電廠，而Commonwealth Secondary School的學生則在職業日活動中了解到更多關於從事電力行業的資訊。此外，PLP亦與Dazhong Primary School合作，幫助該校開設環保課程。最後，Kuo Chuan Presbyterian Primary School的七個畢業班學生參與了發電廠虛擬參觀之旅。

有關 P L P 可持續措施的更多詳情，敬請瀏覽 www.pacificlight.com.sg/about-us/sustainability/。

12.3.5 MPTC

MPTC在其主要高速公路上為三千六百多名醫療及政府前線人員提供了價值約三百萬菲律賓披索的免費通行費。MPTC亦為往返Bulacan的Philippine Arena Complex檢疫設施的機構間COVID-19特別工作組(Inter-Agency Task Force on COVID-19,「IATF」)、衛生部(「衛生部」)及其他團體的三百多輛汽車提供北呂宋快速公路(「北呂宋快速公路」)特別權限。

MPTC繼續對所有僱員及前線人員進行COVID-19快速大規模測試，以確保其人員及駕駛者的安全。

MPTC向馬尼拉大都會的政府、社區及醫院提供救災物資、個人防護裝備、民生項目及病床。MPTC亦為Cebu及Cordova社區提供民生項目及食品。NLEX Corporation、公共工程及公路部與宗教團體Iglesia ni Cristo合作，於二零二零年四月在Bulacan的Philippine Arena建成了一個擁有三百張床位的We Heal as One COVID-19隔離中心。

MPTC迅速採取果斷措施，減低COVID-19在其場所內暴露、傳播、爆發及擴散的風險。MPTC發佈了「綜合NLEX及SCTEX臨時COVID-19疾病預防指南及安全規程」(Integrated NLEX & SCTEX Interim COVID-19 Disease Prevention Guidelines and Safety Protocols)，幫助僱員應對新形勢。

有關MPTC可持續計劃的更多詳情，敬請瀏覽www.mptc.com.ph。

12.3.6 Maynilad

Maynilad是菲律賓按客戶群劃分的最大私營水務特許經營人，擁有全國最大的ISO認證的供水系統。Maynilad一直為十七個城市及直轄市的九百八十萬居民提供乾淨安全的用水，完全滿足衛生部的國家飲用水標準。

於COVID-19檢疫高峰期，即使收繳水費的速度放緩，Maynilad的特許經營區仍然沒有中斷供水服務。Maynilad透過賬單支付寬限期、延長付款到期日及靈活的付款條款來協助客戶。該公司亦於二零二零年十一月宣佈，其將放棄計劃於二零二一年進行的任何獲批及強制性加價。

Maynilad共花費十億菲律賓披索更換了其七千七百二十九公里長的供水網中的一百三十四公里老舊漏水管道，令自二零零七年以來更換的管道總長度達到二千七百公里。修復工作在Quezon City、Caloocan、Valenzuela、Navotas、馬尼拉、Pasay、Parañaque、Muntinlupa、Las Piñas、Bacoor及Imus的部分地區進行。水管更換率為1.73%，有助於減少漏水，更有效追蹤效率及績效。透過非收入用水（「非收入用水」）管理計劃，於二零二零年，區域測量區的平均非收入用水自二零零七年的66%下跌至26%。透過非收入用水減少而節省的水量轉化為額外的供水量，可用於滿足需求，繼而增加收入。

除提供乾淨安全的用水，Maynilad亦為客戶提供污水處理及衛生服務，包括廢水處理、廢水處置及化糞池清淤。Maynilad維護和營運其化糞池，以防止水道及水污染。Maynilad擁有六百一十二個截流站系統，收集廢水並將其輸送至處理設施。

Maynilad制定了碳管理計劃，以透過資訊及教育減少其業務的碳足跡。該計劃於二零二零年中旬推行，並透過僱員通訊經電子郵件傳遞，提供了關於節約紙張、燃料及電力的提示，並向員工提供有關工作環境影響的測驗，鼓勵大家分享減少公司集體碳足跡的想法。

有關Maynilad可持續發展報告的更多詳情，敬請瀏覽www.mayniladwater.com.ph/investor-relations/。

12.3.7 LPMC

LPMC向所有Light Rail Transit 1（「LRT-1」）商戶及乘客免費提供酒精消毒及溫度計，並免除商戶的各種服務費用。

列車運行自動管理系統

由LPMC僱員內部開發並自二零一八年採用之列車運行自動管理系統，使LPMC能夠有效地優化資源，以滿足LRT-1客戶對更多列車、加密班次、減少排隊時間、更舒適快捷的運輸需求。

LRT-1列車及車站的衛生規程

當LRT-1於二零二零年四月停駛後再於六月恢復運行時，LPMC已採取多項衛生措施保護乘客。其利用強化社區檢疫期間的停駛時間消毒車站及列車。安裝熱像體溫儀以檢測發燒情況，安裝通勤輔助儀表板，升級閉路電視，加強列車通風及過濾式空調裝置，並完善電子數據管理系統。

單車徑項目

LRMC於二零一九年將單車納入公共交通系統，而於二零二零年馬尼拉大都會封城導致所有公共通勤形式均被停運時，該計劃變得更為重要。由於需求激增，LRMC在LRT-1車站安裝了額外的單車架。

於二零二零年，透過處理及回收利用四百五十九立方米廢水，LRMC完全實現了零排放。LRMC的所有生物可分解廢棄物均作堆肥處理，作為肥料使用。LRMC對無害廢棄物進行場內外回收，對廢電池、廢機油等純場外有害廢棄物進行再利用或回收。LRMC廢物總量中合共57%並無運往堆填區處置。

管理溫室氣體排放方面，LRMC著重於碳補償行動，如在其衛星倉庫安裝太陽能屋頂，將所有照明裝置更換為節能照明，以及優化車輛的使用。

有關LRMC可持續計劃的更多詳情，敬請瀏覽 lrmc.ph/lrt-1-communities/。

12.4 天然資源

12.4.1 Philex

Philex主要從事大規模的礦物資源的勘探、開發及運用。為確定對其創造長期可持續價值的能力造成重大影響的風險、機遇及其他因素，Philex實行識別其業務營運及其權益人的最重大課題。於二零二零年，Philex識別了八大重大課題，包括財務回報、企業管治、法律合規、勞工常規、環境保護、社區發展、健康與安全及設施保護。

Philex確保嚴格遵守所有適用於其作為礦業公司的社會法律、規則及法規（包括社會發展及管理計劃法律）。Philex的表現甚至超越了政府的規定標準，透過向其所在及周邊社區提供衛生、教育、生活及公共基礎設施服務，持續獲得社區的認可及公眾對其業務的認同。此外，Philex亦與ISO 26000社會責任標準指引接軌，以評估和解決企業社會責任問題，有效強化其社會經營許可。

Philex努力確保其業務營運造成的環境影響得到緩解及／或盡量減少，並嚴格遵守監管標準及政策。Philex定期對Padcal礦場的工業及行政區以及鄰近社區的環境空氣質素進行監測，空氣質素指數被評為「良好」至「一般」。此外，Philex根據其水資源管理計劃有效利用水資源。廢物管理計劃已納入IMS手冊第二卷(ENV-STD-002廢物管理)，以確保制定、實施並維持恰當識別、處理、儲存和處置廢物的程序。

能源是Philex生產的關鍵投入因素，是一項龐大的成本。Philex透過納入IMS手冊第二卷(ENV-STD-007節能)的節能計劃嚴格監控和管理其能源消耗。自二零一四年以來，Philex一直實施削減用電負荷(Power Load Shedding,「PLS」)計劃，旨在減少Padcal住宅區的電力供應達每天五小時。

Philex一直在其礦場及其周邊地區投資適應氣候變化措施，以管理氣候變化帶來的風險。Philex已採納一項符合ISO 14001環境管理體系認證的環境政策聲明。Philex亦獲一份全面的保單承保，其中包括業務中斷條款，以應對氣候風險的突發事件及其他形式的干擾。此外，Philex亦保持每年就污染責任參保，以解決環境污染相關事件。

有關Philex可持續計劃及報告的更多詳情，敬請瀏覽www.philexmining.com.ph/sustainability-report/。

附錄I：二零二零年第一太平及營運公司的環境、社會及管治表現

類別	單位	第一太平 總公司	消費性食品		電話	基建						天然資源		
			IndoAgri	RHI	PLDT	MPIC 總公司	電力			收費道路	水務		鐵路	
							Meralco	GBPC ¹	PLP					MPTC ²
財務數據⁴														
營業額	百萬美元	189.9	988.8	150.9	3,657.4	214.9	5,562.8	425.7	571.0	291.6	463.5	25.5	158.3	
營運成本	百萬美元	17.3	98.3 ⁵	18.3	1,098.7	31.5	5,138.7	79.2 ⁶	574.8	158.8	70.7	40.8	127.3	
僱員工資及福利	百萬美元	13.2	206.4	18.8	542.2	17.1	248.6	28.8	9.9	41.1	47.9	14.4	22.0	
所有形式的債務及 借款的利息支付	百萬美元	65.8	49.7	12.1	168.7	121.0	33.2	46.4	15.2	141.1	43.4	0.7	4.3	
給予所有股東 的股息支付	百萬美元	78.4	2.8	0	337.9	70.5	339.4	70.6	0	57.9	0	34.7	1.0	
向政府繳納的稅款	百萬美元	0.6	16.5	15.1	156.5	2.5	153.7	51.3	6.9	33.7	57.2	2.5	17.5	
捐款	百萬美元	0.4	並無有關數據	0.4	10.0	1.6	0.1	0.0	0	2.4	1.8	0.0	0.0	
環境數據														
能源使用⁷														
總能源消耗	吉焦耳	352	15,356	2,016,987	3,268,312	209	11,468,228 ⁸	42,423,194	32,828,476	63,268	658,435	130,322	1,082,271	
不可再生能源	吉焦耳	48	7,711	83,451	620,831	83	11,252,900	42,361,109	32,820,210	20,251	93,205	3,200	119,058	
所使用的可再生能源	吉焦耳	0	7,547	1,917,069	0	0	0	459	295	583	0	0	0	
所購買的不可再生電力	吉焦耳	304	98	16,467	2,647,481	126	215,328 ⁹	61,626	7,971	42,434	565,230	127,122	963,213	
所購買的可再生電力	吉焦耳	0	0	0	0	0	0	0	0	0	0	0	0	
所購買的蒸汽電力	吉焦耳	0	0	0	0	0	0	0	0	0	0	0	0	
已售不可再生電力總量	吉焦耳	不適用	不適用	不適用	不適用	不適用	156,860,500	11,996,258	16,547,448	不適用	不適用	不適用	不適用	
已售可再生電力總量	吉焦耳	不適用	不適用	不適用	不適用	不適用	8,257	並無有關數據	並無有關數據	不適用	不適用	不適用	不適用	
用水¹⁰														
取水總量	立方米	並無有關數據	4,328,013	4,094,461	486,723	並無有關數據	673,669	1,232,504,570	485,487,255	124,084	949,261,283	45,946	8,846,999	
按水源 劃分	地表水	立方米	並無有關數據	3,264,794	0	8,091	並無有關數據	0	99,430	0	0	949,019,958	0	8,302,509
	地下水	立方米	並無有關數據	552,717	2,939,021	3,131	並無有關數據	38,911	267,372	0	42,308	241,325	0	543,723
	海水	立方米	並無有關數據	0	0	0	並無有關數據	212,436	1,232,131,644	485,391,600	0	0	0	0
	採出水	立方米	並無有關數據	0	1,152,347	0	並無有關數據	0	0	44,948	0	0	459	0
	由市政或 第三方提供	立方米	並無有關數據	510,502	3,093	475,494	並無有關數據	422,322	6,124	50,707	81,776	0	45,487	767
按類型 劃分	食水	立方米	並無有關數據	4,328,013	2,939,021	486,723	並無有關數據	461,233	372,926	0	124,084	949,261,283	45,487	8,846,232
	其他類型的 用水	立方米	並無有關數據	0	1,155,440	0	並無有關數據	212,436	1,232,131,644	485,487,255	0	0	459	767
實地回收及再用的 水總體積	立方米	並無有關數據	並無有關數據	84,081	並無有關數據	並無有關數據	並無有關數據	並無有關數據	22,746	並無有關數據	並無有關數據	459	8,489,242	

類別	單位	第一大平 總公司	消費性食品		電話	基建							天然資源
			IndoAgri	RHI	PLDT	MPC 總公司	電力			收費道路	水務	鐵路	
							Meralco	GBPC ¹	PLP				
指標	單位	第一大平 總公司	IndoAgri	RHI	PLDT	MPC 總公司	Meralco	GBPC ¹	PLP	MPTC ²	Maynilad	LRMC ³	Philex
溫室氣體排放													
溫室氣體排放 (範圍1)	噸CO ₂ -e	4	附註 ¹¹	並無有關數據	43,248	6	1,930,700 ¹²	4,469,212	1,641,858	1,195	6,825	234	並無有關數據
溫室氣體排放 (範圍2)	噸CO ₂ -e	69		並無有關數據	439,703	25	2,017,703 ¹³	12,192	並無有關數據	8,374	111,821	25,149	並無有關數據
溫室氣體排放 (範圍3)	噸CO ₂ -e	23 ¹⁴		並無有關數據	並無有關數據	並無有關數據	31,033,481 ¹⁵	並無有關數據	並無有關數據	並無有關數據	並無有關數據	並無有關數據	並無有關數據
氣體排放													
氮氧化物(NO _x)	千克	並無有關數據	並無有關數據	258	49,615,405	並無有關數據	1,351,905 ¹⁶	附註 ¹⁷	870,357	並無有關數據	並無有關數據	並無有關數據	並無有關數據
硫氧化物(SO _x)	千克	並無有關數據	並無有關數據	40	45,334	並無有關數據	632,925 ¹⁶		3,213	並無有關數據	並無有關數據	並無有關數據	並無有關數據
揮發性有機化合物(VOC)	千克	並無有關數據	並無有關數據	並無有關數據	55,400	並無有關數據	並無有關數據		並無有關數據	並無有關數據	並無有關數據	並無有關數據	並無有關數據
顆粒物(PM)	千克	並無有關數據	並無有關數據	193	48,862	並無有關數據	並無有關數據		並無有關數據	並無有關數據	並無有關數據	並無有關數據	並無有關數據
一氧化碳(CO)	千克	並無有關數據	並無有關數據	443	19,780,639	並無有關數據	964,192 ¹⁶		82,472	並無有關數據	並無有關數據	並無有關數據	並無有關數據
廢棄物及污水管理													
產生的有害廢棄物總量	公噸	不適用	21,571	不適用	594	2	670 ¹⁸	837	5	0.3	144	37	7,782,587
產生的無害廢棄物總量	公噸	4	2,827	19	1,167	5	2,674 ¹⁹	97,973	27	528	51	153	2,566
排出的廢水總量	立方米	並無有關數據	2,325,047	並無有關數據	並無有關數據	並無有關數據	23,589	1,231,950,802	485,424,517	51,535	74,512,049	附註 ²⁰	37,938,163 ²¹
環境合規													
不符合環境法律及/或 規例導致重大罰款的 總貨幣價值	美元	0	0	0	0	0	0	0	0	0	0	0	0
不符合環境法律及/或 規例事件總數	數目	0	0	0	0	0	0	0	0	0	0	0	0

類別	指標	單位	第一大平 總公司	消費性食品		電話	基建					天然資源		
				IndoAgri	RHI	PLDT	MPIC 總公司	電力			收費道路	水務	鐵路	Philex
								Meralco	GBPC ¹	PLP				
僱員*														
僱員人數	僱員總數	數目	39	39,450	1,294	17,571	54	9,764	952	140	1,721	2,163	1,169	1,894
按性別														
	男	數目	18	34,534	994	11,264	19	7,542	754	89	860	1,614	773	1,759
	女	數目	21	4,916	300	6,307	35	2,222	198	51	861	549	396	135
按地區														
	香港	數目	35	0	0	0	0	0	0	0	0	0	0	0
	菲律賓	數目	4	0	1,294	17,571	54	9,764	952	0	1,721	2,163	1,169	1,894
	印尼	數目	0	39,446	0	0	0	0	0	0	0	0	0	0
	新加坡	數目	0	4	0	0	0	0	0	140	0	0	0	0
	其他	數目	0	0	0	0	0	0	0	0	0	0	0	0
按年齡														
	30歲以下	數目	0	附註 ²	222	6,567	16	2,033	139	28	709	587	194	322
	超過30歲至50歲	數目	15		658	7,977	28	5,790	646	94	946	1,180	789	1,171
	超過50歲	數目	24		414	3,027	10	1,941	167	48	66	396	186	401
按僱員職級														
	初級/基層	數目	15	38,338	911	7,981	24	7,953	882	94	1,576	1,706	1,098	1,805
	中級管理層	數目	7	623	364	8,058	27	1,028	51	33	108	391	57	83
	高級管理層	數目	17	489	19	1,532	3	783	19	13	37	66	14	6
按就業類型														
	長期	數目	39	35,083	1,294	17,571	54	9,764	952	130	1,721	2,163	1,169	1,894
	臨時	數目	0	4,367	0	0	0	0	0	10	0	0	0	0
按就業類型														
	全職	數目	39	39,450	1,294	17,571	54	9,764	952	139	1,489	2,163	1,169	1,894
	兼職	數目	0	0	0	0	0	0	0	1	232	0	0	0

類別	指標	單位	第一大平 總公司	消費性食品		電話	基建						天然資源	
				IndoAgri	RHI	PLDT	MPIC 總公司	電力			收費道路	水務	鐵路	Philex
								Meralco	GBPC ¹	PLP	MPTC ²	Maynilad	LRMC ³	
備註 ⁴														
新聘員工	按性別													
	男	數目	0	213	58	842	1	466	35	12	259	46	20	28
	女	數目	0	547	18	294	3	182	12	2	361	14	10	4
	男	%	0%	1%	6%	7%	5%	6%	5%	13%	30%	3%	3%	2%
	女	%	0%	11%	6%	5%	9%	8%	6%	4%	42%	3%	3%	3%
	按年齡													
	30歲以下	數目	0	附註 ⁵	45	815	2	416	29	8	535	49	14	23
	超過30歲至50歲	數目	0		27	299	1	221	13	6	76	11	16	8
	超過50歲	數目	0		4	22	1	11	5	0	9	0	0	1
	30歲以下	%	0%		20%	12%	13%	20%	21%	29%	75%	8%	7%	7%
	超過30歲至50歲	%	0%		4%	4%	4%	4%	2%	6%	8%	1%	2%	1%
	超過50歲	%	0%		1%	1%	10%	1%	3%	0%	14%	0%	0%	0%
	按地區													
	香港	數目	0	0	0	0	0	0	0	0	0	0	0	0
	菲律賓	數目	0	0	76	1,136	4	648	47	0	620	60	30	32
	印尼	數目	0	760	0	0	0	0	0	0	0	0	0	0
	新加坡	數目	0	0	0	0	0	0	0	14	0	0	0	0
	其他	數目	0	0	0	0	0	0	0	0	0	0	0	0
	香港	%	0%	0%	0%	0%	0%	0%	0%	0%	0%	0%	0%	0%
菲律賓	%	0%	0%	6%	6%	7%	7%	5%	0%	36%	3%	3%	2%	
印尼	%	0%	2%	0%	0%	0%	0%	0%	0%	0%	0%	0%	0%	
新加坡	%	0%	0%	0%	0%	0%	0%	0%	10%	0%	0%	0%	0%	
其他	%	0%	0%	0%	0%	0%	0%	0%	0%	0%	0%	0%	0%	
流失率	按性別													
	男	數目	1	2,886	477	319	2	356	38	13	159	84	199	82
	女	數目	0	468	120	279	4	134	3	4	164	32	84	10
	男	%	6%	8%	48%	3%	11%	5%	5%	15%	20%	5%	26%	5%
	女	%	0%	10%	40%	4%	11%	6%	2%	8%	24%	6%	21%	7%
	按年齡													
	30歲以下	數目	0	附註 ⁵	114	296	1	128	3	8	240	33	30	16
	超過30歲至50歲	數目	0		239	261	4	170	13	8	77	35	139	20
	超過50歲	數目	1		244	41	1	192	25	1	6	48	114	56
	30歲以下	%	0%		51%	5%	6%	6%	2%	29%	24%	6%	15%	5%
	超過30歲至50歲	%	0%		36%	3%	14%	3%	2%	9%	8%	3%	18%	2%
	超過50歲	%	4%		59%	1%	10%	10%	15%	2%	9%	12%	61%	14%

類別	指標	單位	第一大平 總公司	消費性食品		電話	基建						天然資源	
				IndoAgri	RHI	PLDT	MPIC 總公司	電力			收費道路	水務	鐵路	Philex
								Meralco	GBPC ¹	PLP				
僱傭 ⁴														
流失率	按地區													
	香港	數目	1	0	0	0	0	0	0	0	0	0	0	0
	菲律賓	數目	0	0	597	598	6	490	41	0	323	116	283	92
	印尼	數目	0	3,354	0	0	0	0	0	0	0	0	0	0
	新加坡	數目	0	0	0	0	0	0	0	17	0	0	0	0
	其他	數目	0	0	0	0	0	0	0	0	0	0	0	0
	香港	%	3%	0%	0%	0%	0%	0%	0%	0%	0%	0%	0%	0%
	菲律賓	%	0%	0%	46%	3%	11%	5%	4%	0%	19%	5%	24%	5%
	印尼	%	0%	9%	0%	0%	0%	0%	0%	0%	0%	0%	0%	0%
	新加坡	%	0%	0%	0%	0%	0%	0%	0%	12%	0%	0%	0%	0%
其他	%	0%	0	0%	0%	0%	0%	0%	0%	0%	0%	0%	0%	
集體談判協議所涵蓋的僱員	%	0%	49%	64%	54%	0%	61%	0%	16%	0%	72%	56%	90%	
與僱傭及勞工準則 有關的不合規事件數目	數目	0	0	0	0	0	0	0	0	0	0	0	0	
培訓及發展														
受訓僱員 百分比	按性別													
	男	%	78%	12%	47%	98%	42%	並無有關數據	100%	62%	85%	100%	並無有關數據	35%
	女	%	86%	12%	35%	99%	66%	並無有關數據	100%	61%	48%	100%	並無有關數據	44%
	按僱員職級													
	初級/基層	%	73%	10%	43%	99%	83%	並無有關數據	100%	57%	64%	100%	並無有關數據	33%
	中級管理層	%	100%	45%	53%	100%	30%	並無有關數據	100%	67%	94%	100%	並無有關數據	82%
高級管理層	%	82%	96%	29%	94%	100%	並無有關數據	100%	77%	97%	100%	並無有關數據	83%	
平均培訓時數	按性別													
	男	小時	13	2	13	35	17	11	22	14	16	26	17	3
	女	小時	5	1	13	52	13	16	25	10	26	32	16	4
	按僱員職級													
	初級/基層	小時	1	2	11	48	20	11	22	14	14	23	11	3
	中級管理層	小時	5	2	19	37	9	15	30	12	94	44	109	8
高級管理層	小時	17	5	18	26	18	21	28	7	92	35	61	13	

類別	單位	第一太平 總公司	消費性食品		電話	基建							天然資源
			IndoAgri	RHI	PLDT	MPIC 總公司	電力			收費道路	水務	鐵路	Philex
							Meralco	GBPC ¹	PLP	MPTC ²	Maynilad	LRMC ³	
職業健康與安全													
死亡人數	數目	0	1	0	0	0	1	0	0	0	0	0	1
嚴重工傷人數	數目	0	2	0	0	0	13	0	0	0	0	0	1
可記錄工傷人數 ⁴	數目	0	148	17	81	0	103	3	0	3	3	0	19
死亡率	每200,000 工作時數	0	0.001	0	0	0	0.01	0	0	0	0	0	0.03
嚴重工傷率	每200,000 工作時數	0	0.003	0	0	0	0.1	0	0	0	0	0	0.03
可記錄工傷率	每200,000 工作時數	0	0.2	1.4	0.8	0	0.6	0.3	0	0.2	0.3	0	0.6
失去工作總日數	日數	0	附註 ⁵	111	131	0	6,753 ⁶	0	0	0	94	0	7,614 ⁷
有關健康與安全不合規事件數目	數目	0	0	0	0	0	0	0	0	0	0	0	0
產品責任													
有關產品及服務不符合法律及/ 或規例事件總數	數目	不適用	0	不適用	0	不適用	0	0	0	0	不適用	不適用	0
收到的產品及服務相關投訴數量	數目	不適用	並無有關數據	不適用	並無有關數據	不適用	569,721	0	0	17,814	57,809	不適用	0
因安全及健康理由而被召回的 產品佔銷售或已出貨產品 總數的百分比	數目	不適用	0	不適用	不適用	不適用	不適用	不適用	不適用	不適用	不適用	不適用	不適用
社區													
志願工作總時數	小時	35	並無有關數據	711	875	並無有關數據	並無有關數據	並無有關數據	0	32	0	2,320	並無有關數據
反貪污													
確認的貪污事件總數	數目	0	0	0	0	0	0	0	0	0	0	0	0
僱員因貪污而被解僱或 紀律處分的經確認事件總數	數目	0	0	0	0	0	0	0	0	0	0	0	0
由於與貪污有關的違規行為而 被終止或不獲續簽 商業夥伴合約的 經確認事件總數	數目	0	0	0	0	0	0	0	0	0	0	0	0
於報告期對組織或其僱員 提出的有關貪污的 公共法律案件總數	數目	0	0	0	0	0	0	0	0	0	0	0	0
獲內部通知組織反貪污政策及 程序的僱員百分比	%	100%	附註 ⁸	100%	100%	100%	100%	100%	100%	100%	100%	100%	100%

類別	單位	第一太平 總公司	消費性食品		電話	基建							天然資源
			IndoAgri	RHI	PLDT	MPC 總公司	電力			收費道路	水務	鐵路	
							Meralco	GBPC ¹	PLP				
採購常規													
用於當地供應商的採購預算百分比	%	75%	並無有關數據	98%	63%	並無有關數據	96%	47%	96%	並無有關數據	98%	61%	70%
當地供應商總數	數目	98	並無有關數據	815	678	並無有關數據	5,055	1,383	241	175	1,639	211	400
海外供應商總數	數目	52	並無有關數據	14	88	並無有關數據	463	175	15	4	90	43	73
採用環境標準選取新供應商的數目	%	並無有關數據	並無有關數據	20%	0%	並無有關數據	10%	100%	0%	並無有關數據	0%	100%	並無有關數據
採用社會標準選取新供應商的數目	%	並無有關數據	並無有關數據	17%	100%	並無有關數據	10%	35%	0%	並無有關數據	0%	100%	並無有關數據

1. GBPC的資料僅涵蓋位於Cebu、Iloilo、Aklan及民都洛島並受GBPC經營控制的設施，總容量為八百五十四兆瓦。
2. 環境及社會數據包括NLEX Corporation及Cavitex Infrastructure Corporation。
3. 營運公司LRMC首次獲納入我們二零二零年的環境、社會及管治報告中。
4. 有關該等公司的經濟／財務資料，詳情敬請參閱其各自的年報。
5. 營運成本不包括銷售成本。
6. 不包括監管、稅收及牌照、購買電力、煤炭及燃料成本。
7. 為方便比較，能源單位已換算為吉焦耳，即1吉焦耳等於277.78千瓦時。
8. 不包括自其他電力供應商購買用作銷售的電力。
9. 不包括輸電系統中的電能損耗。
10. 用水資料披露範圍擴大，包括除市政用水以外的其他水源。
11. 關於IndoAgri各類設施的溫室氣體排放，敬請參閱IndoAgri的二零二零年可持續發展報告第28頁。
12. Meralco報告的範圍1排放涵蓋整個Meralco集團燃料消耗的排放，以及Meralco PowerGen Corporation (「MGen」) 的San Buenaventura Power Ltd. Co. (「SBPL」) 廠房按股權計算的51%燃煤量。
13. Meralco報告的範圍2排放涵蓋Meralco及Clark Electric Distribution Corporation的系統損失以及整個Meralco的用電量的排放。
14. 第一太平總公司報告的範圍3排放涵蓋來自廢紙棄置及航空旅程的溫室氣體排放。
15. Meralco報告的範圍3排放涵蓋Meralco及Clark Electric Distribution Corporation的合併電力銷售以及Meralco集團員工通勤的排放。
16. 按股權計算，涵蓋MGen的SBPL廠房51%的股權。
17. GBPC僅披露污染物的排放濃度。NO_x：197毫克／標準立方米、SO_x：385毫克／標準立方米、VOC：並無有關數據、PM：2毫克／標準立方米、CO：7毫克／標準立方米。
18. 有害廢棄物僅來自Meralco配電設施。
19. Meralco的無害廢棄物披露擴大至涵蓋過往未有納入的其他附屬公司資料。
20. 污水經處理後實地再用。
21. Philex的廢水總排放量亦包括其他來源，例如745 ML排水隧道(海拔745米)收集的自然水／廢水，以及來自尾礦壩(TSF 3)其他支流的廢水。
22. 不包括季節性合約工人及按項目聘用的僱員。
23. 採納不同年齡組別分類。詳情敬請參閱IndoAgri的二零二零年可持續發展報告第60頁至61頁。
24. 死亡、嚴重工傷及其餘未造成死亡或嚴重工傷的可記錄工傷的總和。
25. 採納了不同指標(如意外頻率)呈列受傷及失去工作日數據。詳情敬請參閱IndoAgri二零二零年可持續發展報告第45頁。
26. 該6,753個失去工作日包括一宗因工死亡事故而失去的時間(共6,000日)。
27. 7,614個失去工作日包括因一宗觸電死亡事故而失去的時間(共6,000日)。調查事故原因後，Philex審查了電工的標準操作程序，並納入了電氣工作許可制度，以盡量減少僱員進一步暴露於職業性危害當中。
28. 所有新僱員均接受有關行為守則的入職培訓(包括反貪污)。

附錄II：聯交所《環境、社會及管治報告指引》內容索引

層面	章節	備註
強制披露規定		
<p>管治架構 披露董事會對環境、社會及管治事宜的監管；</p> <p>董事會的環境、社會及管治管理方針及策略，包括評估、優次排列及管理重要的環境、社會及管治相關事宜(包括對發行人業務的風險)的過程；及</p> <p>董事會如何按環境、社會及管治相關目標檢討進度，並解釋其如何與發行人業務有關連。</p>	<p>7.1 企業管治；</p> <p>7.2 環境、社會及管治事宜的管治；</p> <p>7.3 行為守則；</p> <p>7.4 董事會成員多元化及繼任</p>	
<p>匯報原則 重要性：環境、社會及管治報告應披露(i)識別重要環境、社會及管治因素的過程及選擇這些因素的準則；(ii)如發行人已進行權益人參與，已識別的重要權益人的描述及發行人權益人參與的過程及結果。</p> <p>量化：有關匯報排放量／能源消耗(如適用)所用的標準、方法、假設及／或計算工具的資料，以及所使用的轉換因素的來源應予披露。</p> <p>一致性：發行人應在環境、社會及管治報告中披露方法或關鍵績效指標的變更或任何其他影響有意義比較的相關因素。</p>	<p>6.3 權益人參與以及重大性評估；</p> <p>9.2 氣候變化；</p> <p>附錄I：二零二零年第一太平及營運公司的環境、社會及管治表現</p>	
<p>匯報範圍 解釋環境、社會及管治報告的匯報範圍，及描述挑選哪些實體或業務納入環境、社會及管治報告的過程。若匯報範圍有所改變，發行人應解釋不同之處及變動原因。</p>	<p>4.2 報告範圍</p>	

層面		章節	備註
A	環境		
A1	<p>排放物</p> <p>有關廢氣及溫室氣體排放、向水及土地的排污、有害及無害廢棄物的產生等的政策。</p> <p>遵守對發行人有重大影響的相關法律及規例。</p>	<p>9 環境責任；</p> <p>9.1 環境管理；</p> <p>9.3 合規</p>	政策詳情載於 行為守則 及 氣候變化政策 內。
A1.1	排放物種類及相關排放數據。	不適用	<p><u>範圍1 (噸CO₂-e)</u></p> <p>二氧化碳：3.3公噸</p> <p>甲烷：0.0公噸</p> <p>氧化亞氮：0.4公噸</p> <p><u>範圍3 (噸CO₂-e)</u></p> <p>甲烷：21.3公噸</p>
A1.2	溫室氣體總排放量(以噸計算)及(如適用)密度(如以每產量單位、每項設施計算)。	9.2 氣候變化； 附錄I：二零二零年第一太平及營運公司的環境、社會及管治表現	
A1.3	所產生有害廢棄物總量(以噸計算)及(如適用)密度(如以每產量單位、每項設施計算)。	不適用	於二零二零年，總公司沒有產生有害廢棄物。
A1.4	所產生無害廢棄物總量(以噸計算)及(如適用)密度(如以每產量單位、每項設施計算)。	9.1.2 廢物管理； 附錄I：二零二零年第一太平及營運公司的環境、社會及管治表現	
A1.5	描述減低排放量的措施及所得成果。	9.1.1 能源消耗； 9.2 氣候變化	
A1.6	描述處理有害及無害廢棄物的方法、減低產生量的措施及所得成果。	9.1.2 廢物管理	沒有產生有害廢棄物。

層面		章節	備註
A2	資源使用 有效使用資源(包括能源、水及其他原材料)的政策。	6.1 可持續發展方針； 9.1 環境管理	政策詳情載於 行為守則 內。
A2.1	按類型劃分的直接及／或間接能源(如電、氣或油)總耗量(以千個千瓦時計算)及密度(如以每產量單位、每項設施計算)。	9.1.1 能源消耗； 附錄I：二零二零年第一太平及營運公司的環境、社會及管治表現	
A2.2	總耗水量及密度(如以每產量單位、每項設施計算)。	不適用	由於水費在租金中並不是一項獨立項目，因此並無有關數據。由於總公司的直接消耗限於僱員個人衛生用水，因此，耗水及用水效益並非第一太平的重大課題。
A2.3	描述能源使用效益計劃及所得成果。	9.1.1 能源消耗	
A2.4	描述求取適用水源上可有任何問題，以及提升用水效益計劃及所得成果。	不適用	第一太平總公司在求取適用水源上並無遇到任何問題。由於總公司的直接消耗限於僱員個人衛生用水，因此，耗水及用水效益並非第一太平的重大課題。
A2.5	製成品所用包裝材料的總量(以噸計算)及(如適用)每生產單位佔量。	不適用	對總公司而言並非重大課題。第一太平的業務性質無須包裝。
A3	環境及天然資源 減低發行人對環境及天然資源造成重大影響的政策。	6.1 可持續發展方針； 9.1 環境管理	政策詳情載於 行為守則 內。
A3.1	描述業務活動對環境及天然資源的重大影響及已採取管理有關影響的行動。	9 環境責任	

層面		章節	備註
A4	氣候變化 識別及應對已經及可能會對發行人產生影響的重大氣候相關事宜的政策。	9.2 氣候變化	政策詳情載於 氣候變化政策 內。
A4.1	描述已經及可能會對發行人產生影響的重大氣候相關事宜，及應對行動。	9.2 氣候變化	
B	社會		
僱傭及勞工常規			
B1	僱傭 有關薪酬及解僱、招聘及晉升、工作時數、假期、平等機會、多元化、反歧視以及其他待遇及福利的政策；及遵守相關法律及規例。	8 僱傭及勞工準則	政策詳情載於 行為守則 內。
B1.1	按性別、僱傭類型(如全職或兼職)、年齡組別及地區劃分的僱員總數。	附錄I：二零二零年第一太平及營運公司的環境、社會及管治表現	
B1.2	按性別、年齡組別及地區劃分的僱員流失比率。	附錄I：二零二零年第一太平及營運公司的環境、社會及管治表現	
B2	健康與安全 有關提供安全工作環境及保障僱員避免職業性危害的政策；及遵守相關法律及規例。	8.3 職業健康與安全	政策詳情載於 行為守則 內。
B2.1	過去三年(包括匯報年度)每年因工亡故的人數及比率。	8.3 職業健康與安全	
B2.2	因工傷損失工作日數。	8.3 職業健康與安全	
B2.3	描述所採納的職業健康與安全措施，以及相關執行及監察方法。	8.3 職業健康與安全	

層面		章節	備註
B3	發展及培訓 有關提升僱員履行工作職責的知識及技能的政策。描述培訓活動。	7.4.2 董事會的繼任； 7.6.1 反賄賂及貪污	年內，我們為全體員工安排了一次由廉政公署舉辦的「預防貪污與道德」的強制性培訓。
B3.1	按性別及僱員類別（如高級管理層、中級管理層）劃分的受訓僱員百分比。	附錄I：二零二零年第一太平及營運公司的環境、社會及管治表現	
B3.2	按性別及僱員類別劃分，每名僱員完成受訓的平均時數。	附錄I：二零二零年第一太平及營運公司的環境、社會及管治表現	於二零二零年，第一太平的僱員平均每人錄得約九小時的培訓。
B4	勞工準則 有關防止童工或強制勞工的政策；及遵守相關法律及規例。	8 僱傭及勞工準則	政策詳情載於 行為守則 內。
B4.1	描述檢討招聘慣例的措施以避免童工及強制勞工。	6.1 可持續發展方針； 8.2 勞工準則	
B4.2	描述在發現違規情況時消除有關情況所採取的步驟。	6.1 可持續發展方針； 8.2 勞工準則	

層面	章節	備註	
營運慣例			
B5	供應鏈管理 管理供應鏈的環境及社會風險政策。	10 供應鏈管理	
B5.1	按地區劃分的供應商數目。	不適用	我們的重大性評估結果並無顯示此為重大議題，故並無載入正文，惟我們仍保持謹慎的管理方針，並遵守我們的 供應商行為守則 。
B5.2	描述有關聘用供應商的慣例，向其執行有關慣例的供應商數目，以及相關執行及監察方法。	10 供應鏈管理	
B5.3	描述有關識別供應鏈每個環節的環境及社會風險的慣例，以及相關執行及監察方法。	10 供應鏈管理	
B5.4	描述在揀選供應商時促使多用環保產品及服務的慣例，以及相關執行及監察方法。	10 供應鏈管理	
B6	產品責任 有關所提供產品和服務的健康與安全、廣告、標籤及私隱事宜以及補救方法的政策；及遵守相關法律及規例。	6.2 負責任投資	並無不合規的記錄。
B6.1	已售或已運送產品總數中因安全與健康理由而須回收的百分比。	不適用	對總公司而言並非重大課題。第一太平的業務性質並無包括已售或已出貨產品。
B6.2	接獲關於產品及服務的投訴數目以及應對方法。	不適用	對總公司而言並非重大課題。第一太平的業務性質並無包括產品或服務。
B6.3	描述與維護及保障知識產權有關的慣例。	不適用	對總公司而言並非重大課題。第一太平的業務性質並無包括產品或服務。

層面		章節	備註
B6.4	描述質量檢定過程及產品回收程序。	不適用	對總公司而言並非重大課題。第一太平的業務性質並無包括產品或服務。
B6.5	描述消費者資料保障及私隱政策，以及相關執行及監察方法。	7.7 網絡安全	
B7	反貪污 有關防止賄賂、勒索、欺詐及洗黑錢的政策；及遵守相關法律及規例。	7.6.1 反賄賂及貪污	政策詳情載於 反賄賂及貪污政策 。
B7.1	於匯報期內對發行人或其僱員提出並已審結的貪污訴訟案件的數目及訴訟結果。	7.6.1 反賄賂及貪污	
B7.2	描述防範措施及舉報程序，以及相關執行及監察方法。	7.6.1 反賄賂及貪污	
B7.3	描述向董事及員工提供的反貪污培訓。	7.6.1 反賄賂及貪污	
B8	社區投資 有關以社區參與來了解營運所在社區需要和確保其業務活動會考慮社區利益的政策。	11 社區投資	政策詳情載於 社區投資及捐贈政策 以及 義工政策 。
B8.1	專注貢獻範疇(如教育、環境事宜、勞工需求、健康、文化、體育)。	11 社區投資	
B8.2	在專注範疇所動用資源(如金錢或時間)	11 社區投資	

附錄III：GRI內容索引

GRI準則	披露項目的編號	披露項目的名稱	參照	備註
一般披露				
GRI 102 一般披露	102-1	組織名稱	5 組織簡介	敬請參閱二零二零年年報了解進一步詳情。
	102-2	活動、品牌、產品與服務	5 組織簡介； 5.2 我們的營運公司	
	102-3	總部位置	5 組織簡介	
	102-4	營運活動地點	5 組織簡介	
	102-5	所有權與法律形式	5 組織簡介	
	102-6	提供服務的市場	5 組織簡介	
	102-7	組織規模	5 組織簡介	
	102-8	僱員與其他工人的資訊	8 僱傭及勞工準則	
	102-9	供應鏈	10 供應鏈管理	
	102-10	組織與其供應鏈的重大改變	不適用	總公司的架構、擁有權或供應鏈並無任何其他重大變動。
	102-11	預警原則或方針	6.1 可持續發展方針	
	102-12	外部倡議	5 組織簡介； 6.1 可持續發展方針	
	102-13	公協會的會員資格	5 組織簡介	
	102-14	高級決策者的聲明	1 行政總監及可持續發展總監的話	
	102-16	價值、原則、標準及行為規範	5 組織簡介	
102-18	治理結構	7 管治及風險管理		
102-40	持份者團體表列	6.3 權益人參與以及重大性評估		
102-41	集體談判協議	8 僱傭及勞工準則		

GRI準則	披露項目的編號	披露項目的名稱	參照	備註
	102-42	辨識與選擇持份者	6.3 權益人參與以及重大性評估	
	102-43	持份者參與方針	6.3 權益人參與以及重大性評估	
	102-44	提出之關鍵主題與關注事項	6.3 權益人參與以及重大性評估	
	102-45	合併財務報表中所包含的實體	5 組織簡介	敬請參閱二零二零年年報了解進一步詳情。
	102-46	界定報告書內容與主題邊界	4 關於本報告； 6.3 權益人參與以及重大性評估	
	102-47	重大主題表列	6.3 權益人參與以及重大性評估	
	102-48	資訊重編	9.2 氣候變化	
	102-49	報告形式的改變	6.3 權益人參與以及重大性評估	
	102-50	報告期間	4 關於本報告	
	102-51	上一次報告的日期	二零二零年七月	
	102-52	報告週期	4 關於本報告	
	102-53	可回答報告相關問題的聯絡人	4 關於本報告	
	102-54	依循GRI準則報告的宣告	4 關於本報告	
	102-55	GRI內容索引	附錄II：GRI內容索引	
	102-56	外部保證	4 關於本報告	

GRI準則	披露項目的編號	披露項目的名稱	參照	備註
經濟				
經濟績效				
GRI 103 管理方針	103-1	解釋重大主題及其邊界	5 組織簡介； 6.3 權益人參與以及重大性評估	
	103-2	管理方針及其要素		
	103-3	管理方針的評估		
GRI 201 經濟績效	201-1	組織所產生及分配的直接經濟價值	5.1 關於第一太平	敬請參閱二零二零年年報了解進一步詳情。
環境				
能源				
GRI 103 管理方針	103-1	解釋重大主題及其邊界	6.3 權益人參與以及重大性評估； 9.1.1能源消耗	
	103-2	管理方針及其要素		
	103-3	管理方針的評估		
GRI 302 能源	302-1	組織內部的能源消耗量	9.1.1能源消耗	
GRI 302 能源	302-3	能源密度	9.2 氣候變化	
排放物				
GRI 103 管理方針	103-1	解釋重大主題及其邊界	6.3 權益人參與以及重大性評估； 9.2 氣候變化	
	103-2	管理方針及其要素		
	103-3	管理方針的評估		
GRI 305 排放	305-1	直接(範疇1)溫室氣體排放	9.2 氣候變化	
	305-2	能源間接(範疇2)溫室氣體排放		
	305-3	其他間接(範疇3)溫室氣體排放		
	305-4	溫室氣體排放密集度		

GRI準則	披露項目的編號	披露項目的名稱	參照	備註
環境合規				
GRI 103 管理方針	103-1	解釋重大主題及其邊界	6.3 權益人參與以及重大性評估； 9 環境責任	
	103-2	管理方針及其要素		
	103-3	管理方針的評估		
GRI 307 環境合規	307-1	環境法律及規例不合規事件	8.4 合規	
氣候變化				
GRI 103 管理方針	103-1	解釋重大主題及其邊界	6.3 權益人參與以及重大性評估； 9.2 氣候變化	
	103-2	管理方針及其要素		
	103-3	管理方針的評估		
社會				
僱傭				
GRI 103 管理方針	103-1	解釋重大主題及其邊界	6.3 權益人參與以及重大性評估； 8 僱傭及勞工準則	
	103-2	管理方針及其要素		
	103-3	管理方針的評估		
GRI 401 僱傭	401-1	新聘僱員及流失僱員	8 僱傭及勞工準則	
職業健康與安全				
GRI 103 管理方針	103-1	解釋重大主題及其邊界	6.3 權益人參與以及重大性評估； 8.3 職業健康與安全	
	103-2	管理方針及其要素		
	103-3	管理方針的評估		
GRI 403 職業健康與安全	403-2	受傷類別，以及受傷、職業病、失去工作日數及缺勤的比率，以及因公死亡的數字	8.3 職業健康與安全	於二零二零年，並無錄得任何死亡及工傷個案。

GRI準則	披露項目的編號	披露項目的名稱	參照	備註
管治				
商業道德				
GRI 103 管理方針	103-1	解釋重大主題及其邊界	6.3 權益人參與以及重大性評估； 7 管治及風險管理	有關更多詳情，敬請參閱 行為守則 。
	103-2	管理方針及其要素		
	103-3	管理方針的評估		
法律／監管環境的管理				
GRI 103 管理方針	103-1	解釋重大主題及其邊界	6.3 權益人參與以及重大性評估； 7 管治及風險管理	有關更多詳情，敬請參閱 行為守則 。
	103-2	管理方針及其要素		
	103-3	管理方針的評估		
危機事件風險管理				
GRI 103 管理方針	103-1	解釋重大主題及其邊界	6.3 權益人參與以及重大性評估； 7.5 風險管理	
	103-2	管理方針及其要素		
	103-3	管理方針的評估		
系統性風險管理				
GRI 103 管理方針	103-1	解釋重大主題及其邊界	6.3 權益人參與以及重大性評估； 7.5 風險管理	
	103-2	管理方針及其要素		
	103-3	管理方針的評估		
有關連人士交易				
GRI 103 管理方針	103-1	解釋重大主題及其邊界	6.3 權益人參與以及重大性評估； 7.6.2有關連人士交易	
	103-2	管理方針及其要素		
	103-3	管理方針的評估		

GRI準則	披露項目的編號	披露項目的名稱	參照	備註
將環境、社會及管治融入投資				
GRI 103 管理方針	103-1	解釋重大主題及其邊界	6.3 權益人參與以及重大性評估； 6.2 負責任投資	
	103-2	管理方針及其要素		
	103-3	管理方針的評估		
董事會成員多元化及繼任				
GRI 103 管理方針	103-1	解釋重大主題及其邊界	6.3 權益人參與以及重大性評估； 7.4 董事會成員多元化及繼任	
	103-2	管理方針及其要素		
	103-3	管理方針的評估		
網絡安全				
GRI 103 管理方針	103-1	解釋重大主題及其邊界	6.3 權益人參與以及重大性評估； 7.7 網絡安全	
	103-2	管理方針及其要素		
	103-3	管理方針的評估		
反貪污				
GRI 103 管理方針	103-1	解釋重大主題及其邊界	6.3 權益人參與以及重大性評估； 7.6.1反賄賂及貪污	
	103-2	管理方針及其要素		
	103-3	管理方針的評估		
GRI 205 反貪污	205-3	已確認的貪污事件及採取的行動	7.6.1反賄賂及貪污	於二零二零年，並無任何不合規事件。



第一太平有限公司

(根據百慕達法例註冊成立之有限公司)

香港特別行政區
中環康樂廣場八號
交易廣場第二座二十四樓
電話：+852 2842 4388
電郵：info@firstpacific.com
網址：www.firstpacific.com

