

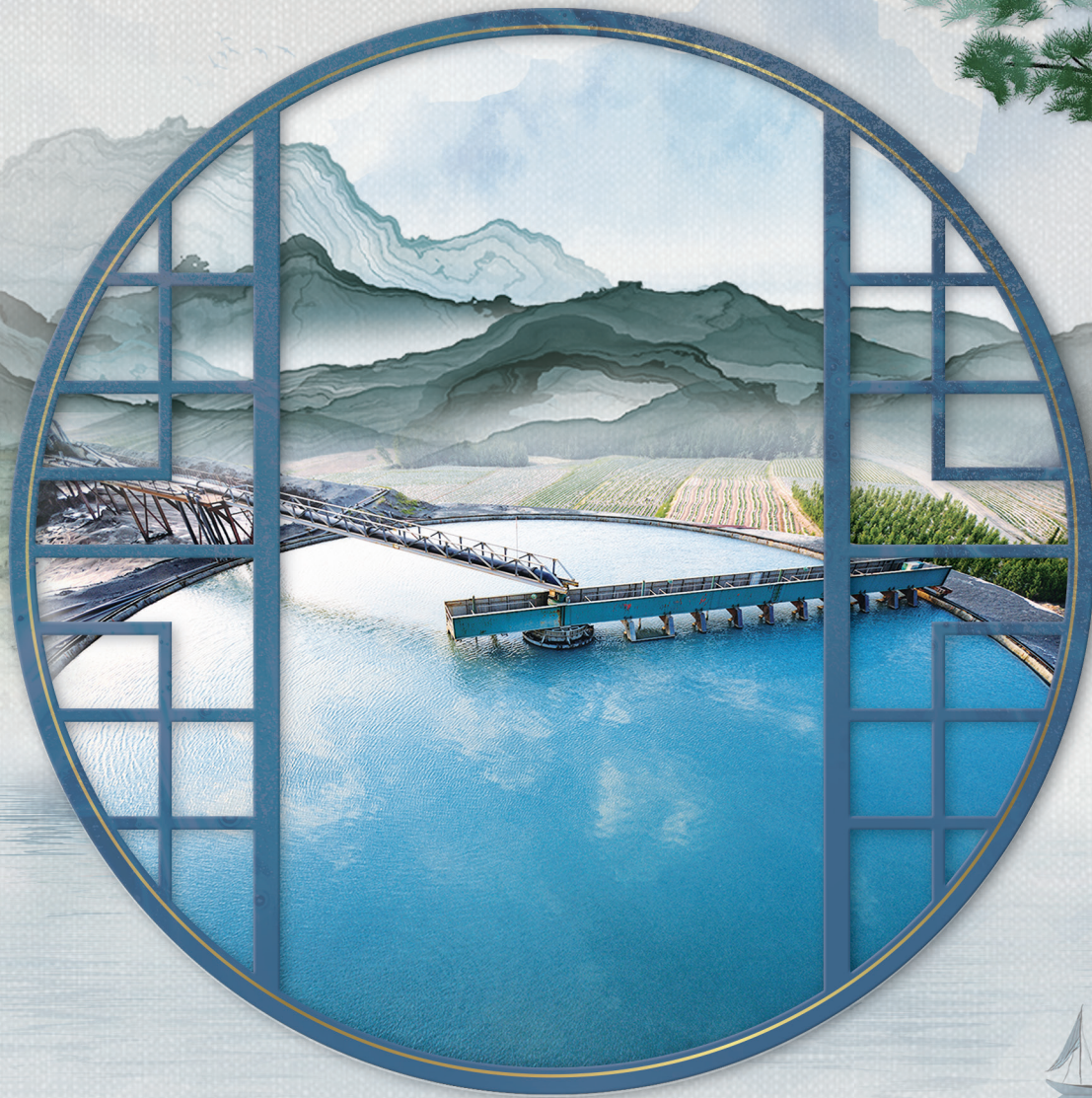


愛德新能源投資控股集團有限公司

Add New Energy Investment Holdings Group Limited

(於開曼群島註冊成立的有限公司)

股份代號: 2623



2020

環境、社會及
管治報告



環境、社會及管治報告

愛德新能源投資控股集團有限公司

環境、社會及管治報告

2020年

關於本報告



花開時節（楊莊鐵礦）

報告準則

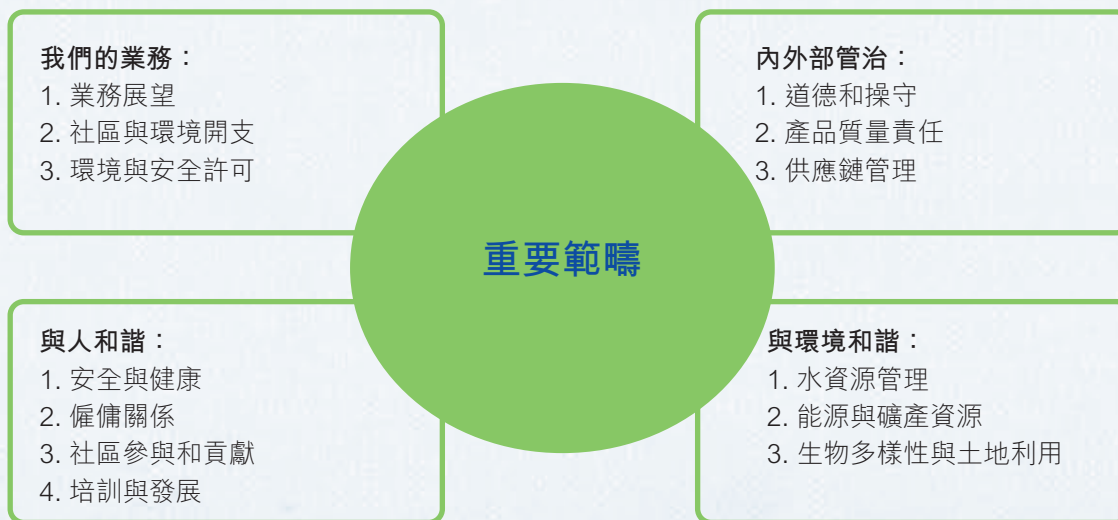
我們欣然地向持份者呈現我們的環境、社會及管治報告。本報告內容遵守香港聯合交易所有限公司之證券上市規則附錄27—環境、社會及管治報告指引。我們的可持續發展的方針強調工作場所的健康和安全、環境保護、及與所在的社區建立和諧關係。我們希望能夠帶動整個行業加入建設綠色礦山的行動。

報告範圍

若非另有說明，本報告中的所有資料均反映本集團在中國山東省的楊莊鐵礦由2020年1月1日至2020年12月31日的可持續發展表現。楊莊鐵礦的勘探、爆破及採礦工作由外判的承包商承擔，因此不包括在本報告的報告範圍內。另外，本集團擁有的諸葛上峪鈦鐵礦，本年度內沒有生產；秦家莊鈦鐵礦、高莊上峪鈦鐵礦礦山於本年度內無生產運作，因此也不包括在本報告的報告範圍內。



環境、社會及管治報告



重要範疇

為了確定本報告披露的重要範疇，我們透過與持份者溝通、了解他們關注的範疇、將所有範疇進行重要性排序，進而選擇重要範疇。其中我們透過問卷調查及持份者工作坊，與內部員工及部門主管討論各範疇的重要性，最終得到重要範疇的優先排序並歸立於以下四個主題：我們的業務、內外部管治、與人和諧、與環境和諧。

環境、社會及管治報告指引所載的環境、社會及管治層面

重要範疇

A. 環境	A1：排放	與環境和諧
	A2：資源使用	
	A3：環境及天然資源	
B. 社會	B1：僱傭	與人和諧
	B2：健康及安全	
	B3：開發及培訓	
	B4：勞工準則	
	B5：供應鏈管理	內外部管治
	B6：產品責任	
	B7：反貪污	
	B8：社區投資	與人和諧

我們的持份者包括投資者、客戶、供應商、社區、政府、組織、媒體和社會。同時，我們也計劃加強與持份者溝通的渠道，例如網上問卷調查和實地考察。

有關更多我們的社會和環境責任信息，請參考本集團的官方網站：www.addnewenergy.com.hk。

環境、社會及管治報告

意見及反饋

本集團重視持份者的意見。如任何持份者對本環境、社會及管治報告有任何反饋或建議，敬請發送至本公司註冊辦事處，地址為香港九龍海港城港威大廈6座31樓3105室。閣下的反饋或建議將可極大地幫助本集團持續提升其環境、社會及管治表現。

可持續發展方針

我們的管理方針

董事會肩負監督本集團環境、社會及管治事宜（包括政策、措施、績效及風險）之整體責任。董事會定期舉行董事會會議，以適時評估及檢討環境、社會及管治事宜。

持份者溝通

我們非常重視內外部持份者與持股者的建議性意見。為此，我們正在努力改進與持份者們溝通和交流的渠道，用更多的方式去了解投資者、客戶、供應商、員工和社區等持份者對我們業務的觀點，從而幫助我們成為一個可持續發展的企業。在本報告年度內，我們持續透過以下渠道與持份者進行溝通。

持份者	持份者類別	溝通方法
投資者	股東	網絡媒體及路演
客戶	鋼鐵製造商	服務熱線 網絡媒體
供應商	設備供應商 承包商	供應商問卷調查 供應商實地考察
員工	一線工人 一般行政人員 中級管理人員 高層及董事	例行會議 滿意度調查 人力資源部談話 部門主任談話
社區	周邊村縣	社區活動
研究機構	學術機構 行業協會	研究合作 研究投資
政府及其他公共機構	當地政府等	網絡媒體



我們的業務

業務展望

我們是中國山東省最大的私有鈦鐵礦生產商。我們現時擁有的礦山包括楊莊鐵礦、諸葛上峪鈦鐵礦、秦家莊鈦鐵礦和高莊上峪鈦鐵礦。我們主要從事鐵礦及鈦鐵礦的勘探、開採和加工業務，以生產和銷售鐵精礦為主，同時發展鈦精礦的業務。我們的鐵精礦和鈦精礦產品主要銷售給鐵團礦、鋼鐵的生產商。



在本報告年度內，我們的主要業務集中在楊莊鐵礦。我們並未於本報告年度內開採加工礦石。通過適當地控制生產及加工，為將來繁榮的市場做好充分的生產準備。為了進一步適當地維護礦山運行，我們於報告期內抓住有利時機，加大外礦貿易力度，全年貿易鐵精粉109萬噸。充分利用現有資源，加工精製砂47萬噸，銷售選礦粉末36萬噸。

環境、社會及管治報告

環境與社會開支

從項目規劃到完成的所有階段，我們都良好地管理礦山項目帶來的正面或負面影響（詳細內容請參考「與人的和諧」及「與環境和諧」部分）。自本公司成立以來，為實現可持續發展的承諾，我們累計投資超過**人民幣53.4百萬元**，其中約**人民幣52.2百萬元**用於節約自然資源和生態系統重建，其餘約**人民幣1.2百萬元**用於周邊社區的社會發展。

我們在環境方面的貢獻包括，但不限於：

- 與科研機構合作，提升礦石加工技術，節約礦產資源；
- 研發專利尾礦乾排系統，節約水資源及減低尾礦壩潰壩的風險；
- 綠化造林，抵消溫室氣體排放；
- 復墾造田，提升土壤肥沃性；

我們在社會方面的貢獻包括，但不限於：

- 為周邊社區提供環境管理；
- 提供扶貧，教育系統建設和社區活動的贊助；

環境與安全許可

我們申請新的及更新現有的勘探和採礦權都須經當地政府的相關部門批准，包括通過環境影響評價以及獲發安全生產許可證。該等申請的過程除了確認我們遵守相關的法律法規以外，也提供給我們一個機會，重申我們的企業責任感以及對可持續發展的決心。

我們現時擁有楊莊鐵礦的勘探、採礦及安全生產許可證，並定期延期。現時楊莊鐵礦的安全生產許可證正在辦理重續，採礦權有效期至2019年，而採礦證的重續也在辦理當中，每年獲批可開採規模為230萬噸。2020年因受國家安全環保治理影響，並無展開開採作業。

根據相關的法律法規，我們的第三方承包商現時擁有礦山爆破工作的許可證，可以在楊莊鐵礦合法進行爆破工作。



環境、社會及管治報告

內外部管治

道德和操守

我們深信誠信、廉潔和正義的品質是愛德新能源能夠長遠發展的寶貴資產。所有員工應當自覺維護本集團的信譽和整體利益，嚴禁行賄受賄、勒索、詐騙、洗錢、不忠和腐敗的行為。為此，我們建立了員工行為守則和員工管理制度，以預防、監控和報告公司日常運作中發生的任何違紀行為。

自公司創辦以來，在良好的內部管治下，我們未收到任何針對公司或其員工的不良行為的舉報或申訴案件。

0

法律訴訟案件

我們的投訴熱線隨時向公眾開放，歡迎持份者透過我們的熱線電話、電郵或信件反饋他們的建議或投訴。我們對於一切建議或投訴均保持公平的態度並會積極響應，同時所有反饋的個人信息將被完全保密。

供應鏈管理

作為我們最重要的持份者之一，供應商是我們實現可持續發展的基石。由於供應商的活動將會間接影響到我們在環境和社會方面的表現，為確保供應商的活動同時符合當地監管部門的規定和我們的供應商選拔標準，我們制定了相應的供應商管理政策及管理辦法。主要的供應商管理辦法包括供應商問卷調查和供應商工廠的實地考察，從而保證我們的供應商對其產品的質量管理負責、對環境和員工負責、對社區的發展負責。

除我們的設備供應商外，我們關懷我們的承包商。爆破承包商和採礦承包商作為我們最重要的供應商之一，負責從事楊莊鐵礦內的爆破和採礦工程。我們每旬定期與爆破承包商和採礦承包商舉行安全工作會議，確保他們在安全情況下作業並加強突發緊急情況時工友的應急能力。

環境、社會及管治報告

內外部管治

產品質量責任

產品質量保證

生產優質產品會給我們的持份者帶來信心，同時也是我們的最終訴求。以內部管治和供應鏈管理作為基石，我們執行嚴格的質量保證管理系統以進一步完善產品質量。我們首先確保公司員工規範地進行生產活動，其次執行日常檢查並定期檢修及升級生產設備。此外，我們為員工提供工作技能培訓以進一步提升他們的職業技術水平，以及全程把控產品質量的意識。通過以上質保方法，我們能夠杜絕將任何不合格產品出售給客戶。我們所有售出的產品均符合有關監管部門的條例及法規，並充分滿足我們客戶的需求。

售後服務

為了完善售後服務，我們分別為客戶及監管機構制定管理政策。對於我們的客戶，為了建立長期和諧穩定的關係，我們採取負責任的積極態度，盡力解決任何產品質量相關的問題。當出現產品質量問題時，我們將對問題產品進行採樣並測試，對於確屬由本公司造成的質量問題，將根據有關制度承擔責任，對給客戶造成的損失進行賠償。

在上述管理制度下，於報告期間我們未收到任何關於產品質量的投訴或退貨，也未因任何安全或健康問題而召回已銷售的產品。



環境、社會及管治報告

內外部管治

隱私

為保障客戶隱私，我們根據有關檔案管理和保密工作的規定，制定個人信息管理系統，客戶的檔案均由專人負責管理並加密。

處理機密信息時，我們要求員工遵守適用的法律法規。為保持機密性，我們僅收集和保留業務活動中必要的業務夥伴及客戶資料。於收集數據前取得相關持份者的知情同意，以確保彼等了解收集數據的目的及其使用方式。

技術創新

為了提高鈦鐵精礦的品質，進一步加強行業競爭力，我們與中國科學院過程工程研究所保持緊密研究合作，同時由俄羅斯科學院西伯利亞分院引進最新的選礦加工技術。我們在選礦技術方面的投資不僅提升最終產品質量和價值，同時也降低了選礦成本。

知識產權的保護

為加強知識產權的保護，規範知識產權管理，我們建立了知識產權管理部門及相關內部政策。我們的知識產權包括：

1. 專利權及技術秘密；
2. 商標權及專有技術；
3. 版權（包括電腦軟件及程序）；及
4. 其他有關國家法律和法規所列的知識產權。

特別指出的是，我們的尾礦乾排系統獲得了中國國家專利，極大地提升了我們在水資源和礦產資源方面的有效利用程度。

我們同時鼓勵員工發揮主觀能動性和創造性，促進科技成果在日常工作中的應用。我們的每一位員工應在其職責範圍內提高知識產權管理的意識。

環境、社會及管治報告

與人和諧

安全與健康

我們深刻明白採礦行業固有的危險性質，因此我們將員工的健康與安全擺在第一。根據我們的人員安全和健康綜合管理政策，為保障員工的職業安全和健康，通過加強安全管理，盡量避免及減少安全事故的發生、提高公司財產的安全性以及防治職業病危害。



0 因工死亡人數

0 因工傷損失的工作天數

根據「安全第一、預防為主、綜合治理」的核心安全生產方針，建立各級領導、職能部門、工程技術人員、崗位操作人員在生產過程中對安全生產層層負責的責任制度。根據該安全生產責任制，我們對整體生產過程進行定期檢查。如有發現任何責任人失職，將加以問責。



與人和諧



為貫徹執行人員安全政策，保證員工的職業安全，我們的詳細管理辦法如下：

- 制定應急救援預案，並定期組織演練；
- 開展定期安全會議；
- 提供員工教育和培訓；
- 與爆破承包商和採礦承包商開展定期安全會議；
- 提供員工崗前、崗中、離崗後的職業危害健康檢查；
- 為地下工人建立緊急避險、監測監控、人員定位、通訊聯絡、壓風自救、供水施救六大系統；
- 維護地下排水系統，防止地下湧水帶來的危險；
- 建立安全教育的宣傳室和宣傳走廊；及
- 記錄個人防護設備的分配和狀況。

我們不僅重視員工的身體健康情況，為他們提供安全的作業環境；同時我們也重視他們的精神健康情況，為他們提供精神健康管理，其中包括定期與員工溝通以及舉辦健康講座。在我們全面的健康管理體系下，報告年度內不僅沒有任何因工傷亡人數或出現因工傷缺勤情況，我們的員工亦能保持良好的身心狀況。

與人和諧

僱傭關係

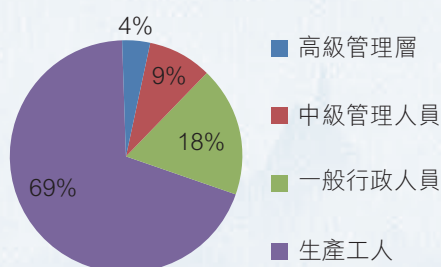
我們十分重視我們的人力資源財富，並體現在我們以人為本的管理理念中。為規範員工招聘錄用制度，避免不公的招聘問題，增強公司的核心競爭力，我們制定了嚴格的招聘和僱用程序。我們的招聘遵守相關招聘管理規定，主要採取公開招聘。招聘工作由人力資源部門負責進行，並由監察部門監督檢查。如發現任何違規招聘，包括聘用未滿16周歲的未成年人、強迫勞工以及非法勞工，人力資源部門和監管部門聯合調查、落實並按規定嚴肅處理。

為進一步建立和諧的僱員關係，我們所有的員工均享有平等的職業發展及晉升機會，而不受性別、年齡、地區劃分、角色或用工形式等限制。同時，為保護員工的積極性和創造性，鼓勵人才充分發揮個人的聰明才智，我們的獎勵和福利機制嚴格根據個人的業績和貢獻來制定。

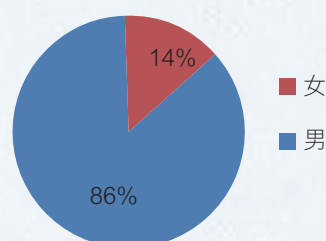
為保護員工的合法僱員權益，我們根據國家相關法律法規的要求成立了員工社會保障管理規定，維護員工的利益。同時，為保證員工的人權以及提高他們的工作效率，我們制定了員工休班制度以規範其管理。

至本報告年度末止，我們共有147位在職員工（不包括我們的承包商），其分佈特徵如下：

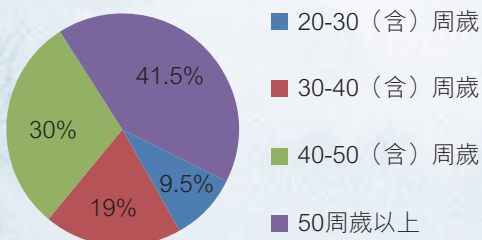
按僱傭類型劃分



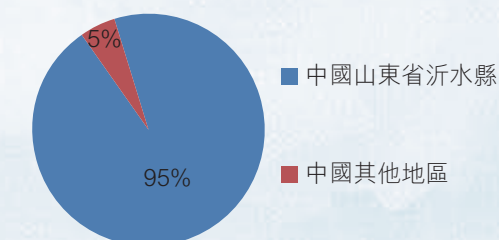
按性別劃分



按年齡劃分



按地區劃分



環境、社會及管治報告

與人和諧

員工流動率

每年，我們的人力資源部門都會定期或不定期對員工組織座談、溝通及員工滿意度調查問卷。至年度結束時，我們請所有員工填寫對於本公司的滿意度調查問卷，調查內容包括員工對本集團的管理、政策、文化、福利待遇及環境氛圍等方面的滿意度情況。綜合利用與員工的溝通方式可以幫助管理層更好地了解員工，從而減少員工流動率。在本報告年度內，我們的調查方式包括與員工面對面的交談和滿意度調查問卷，其中參與調查問卷的員工共112位，調查結果顯示員工可以達到工作和生活的良好平衡，對我們的管理具有積極作用。

培訓與發展

我們堅信員工應該持續不斷地進修和發展，員工的職業素養越高，公司的生產效率也會越高。員工的持續發展具有許多益處，首先可以提升員工的自我滿意度，提升工作表現，預防職業意外，進而提升公司的人才競爭力，並最終推動企業的可持續性發展。因此，為全力支持員工的持續發展，我們發展並制定了員工培訓管理制度，並提供全面的員工培訓課程。

社區參與和貢獻

為與當地社區建立一個良好的合作關係，創建一個雙贏的局面，我們致力於建立一個綠色、和諧的礦山環境，同時驅動當地的環境、社會和經濟的發展。近幾年，本集團做了以下幾方面：

關心並支持公眾教育事業的發展，我們為楊莊鐵礦鄰近的沂水縣社區建立了聯合小學，並累計捐助教育事業人民幣12.1萬元。

近幾年，公司積極為所在礦的周邊村莊提供就業崗位，其中累計提供與秦家莊約160名，水牛約50名，龔丹山約38名，其他村莊約120名等，合計約**400個就業崗位和機會**。這體現了在公司發展的過程中，我們會優先考慮及安置周邊社區的群眾。

環境、社會及管治報告

與人和諧

為**打造可持續性發展的良好環境**，我們在周邊社區的環境管理方面共投資超過人民幣12萬元。我們不但綜合利用我們的副產品進行礦山復墾而免費提供自種植的水果和蔬菜給周邊村民，還分別為周邊社區進行荒山綠化治理、村鎮環境治理以及提供抗霾救災等。

在**扶貧濟困和公益慈善方面**，我們共捐款超過人民幣44.35萬元，用於慰籍孤寡老人、籌建愛心家園等。

為**進一步回饋社會**、造福群眾以及塑造良好的聲譽和社會形象，我們贊助社區活動，和積極參與其中，共計貢獻資金超過人民幣70萬元。



土地復墾－韭花飄香（楊莊鐵礦）



與環境和諧



春暖花開 (楊莊鐵礦)

資源管理

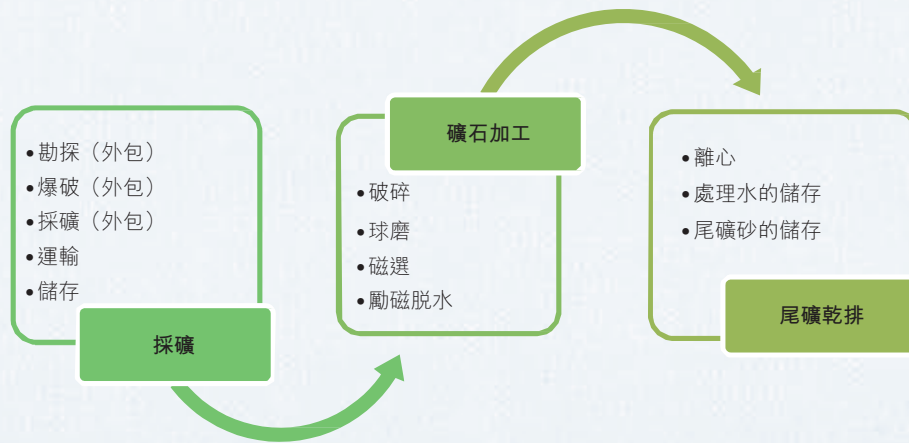
自然環境是我們賴以生存和發展的根本。在公司發展過程中，我們始終堅持「開發中保護，保護中開發」的理念，對於具有潛在環境影響的生產環節同步進行環境治理，維護良好的周邊生態環境。為了使我們的員工擁有綠色的工作環境、使我們的周邊社區擁有綠色的居住環境、使我們的行業擁有更強的國際競爭力，我們主動在集團內部以及周邊社區開展環境管理工作。

資源消耗強度

2020年

用水 (採礦、加工、生活用途)	211,229 立方米
用水強度 (每噸產品)	0.45 立方米
用電 (採礦、加工、生活用途)	5,132,470 千瓦時
用電強度 (每噸產品)	10.92 千瓦時
柴油 (運輸用途)	304,391 千克
柴油強度 (每噸產品)	0.65 千克
汽油 (運輸用途)	25,761 千克
汽油強度 (每噸產品)	0.05 千克

與環境和諧



我們的生產活動主要包括採礦、礦石加工以及尾礦乾排，其中伴隨不同的潛在環境影響。

1. 對空氣質量的潛在影響：
 - 採礦及礦石加工過程中產生並釋放的懸浮顆粒物
 - 所有加工過程中產生並釋放的溫室氣體
 - 爆破及運輸過程中產生並釋放的空氣污染物
2. 對水資源的潛在影響：
 - 勘探及爆破過程中減少地下水的含量
 - 勘探及爆破過程中改變地表水動力和地下水動力
 - 礦石加工過程中降低水資源的質量
3. 對土地的潛在影響：
 - 處理水及尾礦砂的儲存佔用土地面積
 - 勘探及爆破過程中改變地質結構
4. 對生態系統的潛在影響：
 - 礦區內外的動植物棲息地損失
 - 動植物的豐富性和多樣性減少、種群減少
 - 生態系統分裂

我們採取有效措施以避免及減少上述潛在的環境影響，具體內容請參閱以下章節。

與環境和諧

水資源管理

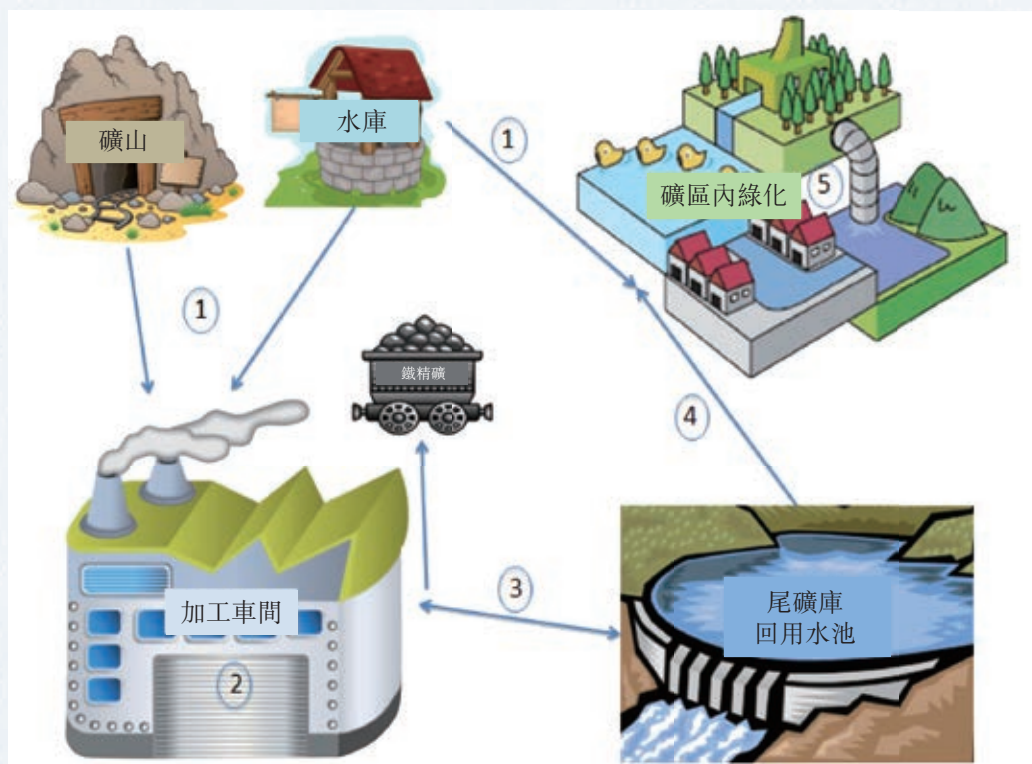


春湖水暖（楊莊鐵礦）

廢水零排放 — 作為中國第一批掛牌的綠色礦山，這真實地反映了我們「節約用水、一水多用」的基本原則。此處的廢水零排放特指礦石加工過程的廢水和生活污水，分別被完全收集後經過我們的尾礦乾排系統和生活污水處理設施進行處理。礦石運輸及儲存等過程中噴水降塵的廢水因數量極少並快速蒸發，本報告中不進行討論。

與環境和諧

我們的生產過程採用物理選礦方法，減少任何可能由化學選礦方法帶來的影響。我們發明了尾礦乾排處理系統以幫助我們達到廢水零排放並將尾礦砂的使用率最大化。我們的水循環利用如下圖所示：



1. 收集地下採礦過程產生的地下湧水、雨水以及水庫水作為採選礦用水及灑水降塵，並有部分井水用於生活用途；
2. 將收集的水主要用於選礦加工車間，選礦廢水被水循環設備收集；
3. 利用尾礦乾排系統處理於選礦加工車間收集的廢水，將水和尾礦砂分離後把水儲存於回用水池，循環利用於選礦加工車間；
4. 尾礦庫回用水池的部分水將會用於人工湖內；
5. 此外，生活污水經自有的處理設施處理後用於礦區內綠化灌溉。

我們的尾礦乾排系統不僅取得國家專利，並且其處理能力完全滿足我們在本報告年度生產所需用水，實現完全利用循環水進行生產。我們的天然水資源和處理後的循環水均符合相關的國家標準，可用於相應的生產、生活和綠化用途。



環境、社會及管治報告

與環境和諧

能源與礦產資源

能源利用和世界氣候變化的相互平衡對於我們的長期可持續發展具有重要意義。我們盡可能提升資源和能源的利用效率，減緩氣候變化的速度。

資源利用：我們以提高作業回採率為目標，選擇淺孔留礦法和分段礦房採礦法進行採礦，使得我們能夠將探明鐵礦石的利用效率最大化、延長礦區服務年限。

能源利用：就抗擊全球暖化及氣候變化，我們深刻意識到企業在全球溫室氣體減排方面扮演主要角色。因此我們致力於減少自身的溫室氣體排放量，並且鼓勵我們的持份者參與其中。我們主要採取的溫室氣體減排方法如下所述。

我們對所採的鐵礦石進行預選，拋出廢石，降低我們的入磨量。礦石預選幫助我們減少能耗和用電量，並減少了我們的直接溫室氣體排放量和空氣污染物。

我們改進選礦加工步驟，通過採用多碎少磨的工藝來降低礦石入磨粒度。這項改進也幫助我們減少能耗和用電量，相應地也減少了溫室氣體排放量；同時較細的礦石粒度有助於提升磁選工藝的作業效率，提高最終鐵精礦的產品質量。

作為中國第一批掛牌的綠色礦山，我們在礦區範圍內種植了大量精選的植物，為實施碳補償以抵消我們的溫室氣體排放打下基礎。關於綠化造林的詳細內容，請參閱「生物多樣性及土地利用」。



杏花似白雲（楊莊鐵礦）

環境、社會及管治報告

與環境和諧

溫室氣體排放	2020年
範圍1固定排放源(二氧化碳排放當量)	1,052.48
範圍2不可再生電力(二氧化碳排放當量)	4,968.23
合計(二氧化碳排放當量)	6,020.71
二氧化碳排放當量／生產總量(二氧化碳排放當量／噸)	0.013

備註：

(a) 該等數據的統計範圍不包括已外包的勘探及爆破工作；

根據現時的能源消耗類型，我們將考慮利用可再生電力(如風力發電)代替部分能源需求的可能性。



綠樹成蔭(楊莊鐵礦)

環境、社會及管治報告

與環境和諧

其他排放

我們的空氣污染物主要是採礦及礦石露天儲存時產生的懸浮顆粒物，主要利用灑水方式降塵；選礦加工過程中產生的懸浮顆粒物首先由灑水降塵，再利用除塵塔進一步除塵後排放於大氣中，排放濃度符合相關國家標準。我們自擁有的車輛數量極少且均有尾氣淨化裝置，排放的硫氧化物和氮氧化物含量極少，因此本階段不進行披露。對於外包給承包商的勘探、爆破和採礦工作，本報告年度亦不進行披露。

我們的無害排放主要包括生活垃圾。

我們綜合利用該等廢料，將廢石用於鋪路，尾礦砂和尾礦泥餅用於生產水泥和土地回填。該等措施免去尾礦壩的形成，極大地減少了土地佔用面積和發生潰壩的風險。

關於辦公大樓和員工生活區域所產生的生活垃圾，其主要由地方垃圾回收站進行回收。

零有害排放，我們的生產過程僅採用物理方法，無使用任何化學藥劑。



與環境和諧

生物多樣性與土地利用

我們的業務主要對於當地的物理環境存在潛在的影響，從而進一步影響當地的生物環境。若沒有適當的管理系統，當地生態系統將可能失衡，造成不可逆的環境影響。因此，我們通過預防、控制、減輕及補償的方式，重點保護我們的土地和生態系統。近幾年，我們在自然資源保育和生態建設方面投資超過人民幣52百萬元，其中資源保育內容涵蓋水資源和礦物資源等。

- 可綠化面積的綠化覆蓋率達100%；
- 100%利用尾礦乾排系統處理的循環水作為本報告年度的生產用水；
- 磁性鐵回收率高，增加礦產資源利用率；
- 主動種植超過200,000棵樹木及其他植物；
- 對龔丹山山體進行地理環境整治，包括坡面整理約**9,500**平方米，裂縫治理約**1,280**米，爆破危岩約**15,425**立方米，土方回填約**3,900**立方米，以及草地綠化約**10,479**平方米等；
- 對高速公路兩側可視範圍內已毀壞的山體進行全面治理綠化。

對於公司成立前應用的露天採礦場以及尾礦壩，我們對採礦區域進行綠化治理，對尾礦壩體進行削坡、加寬、鞏固以及綠化，將尾礦壩潰壩的可能性降到最低。在當地政府及周邊社區的見證下，我們在環境治理方面取得有效成果，並最終掛牌成為第一批由國土資源部和中國礦業聯合會共同認證的「國家級綠色礦山」，為掛牌的5個鐵礦山之一。2016年5月，本公司榮獲2015年度山東省綠色生態環保企業最具影響力10強。



土地復墾－種植花生（楊莊鐵礦）

