



麗珠醫藥集團股份有限公司 Livzon Pharmaceutical Group Inc.*

丽珠医药
LIVZON

(A joint stock company incorporated in the People's Republic of China with limited liability)

(在中華人民共和國註冊成立的股份有限公司)

Stock Code 股份代號 : 1513



2020 Environmental, Social and Governance Report 環境、社會及管治報告

* For identification purpose only 僅供識別

目錄

1	關於本報告	5
2	董事長致辭	8
3	關於本公司	11
3.1	公司業務	11
3.2	公司治理	11
3.3	2020年發展概覽	13
3.4	榮譽列表	14
4	責任管治	17
4.1	合規經營	17
4.1.1	深化廉潔管理	17
4.1.2	執行內部審計	18
4.1.3	加強廉潔教育	19
4.1.4	黨群建設	20
4.2	股東權益	21
4.2.1	投資者溝通	21
4.2.2	股東回報計劃	22
4.3	ESG管治	22
4.4	利益相關方	24
4.5	重要性議題	25
5	以質取勝	29
5.1	質量管理體系	29
5.1.1	生產與經營質量管理	29
5.1.2	臨床質量管理	31
5.2	藥品質量審計	31
5.2.1	年度質量審計	32
5.2.2	供應商質量審計	34
5.3	質量風險管理	35
5.3.1	藥品安全應急管理	37
5.3.2	供應鏈質量風險管理	37
5.3.3	質量管理培訓	38





5.4	藥物警戒與追溯	40
5.5	產品回收程序	41
5.6	供應鏈管理	42
5.6.1	供應商維護管理	42
5.6.2	供應鏈廉潔建設	43
5.6.3	供應商質量提升	44
5.7	促進行業發展	45
5.8	客戶權益保障	46
5.8.1	提升客戶滿意度	46
5.8.2	客戶隱私保護	47
5.8.3	客戶反饋與投訴	47
5.8.4	不良反應反饋機制	48
5.9	藥品經營合規	50
5.9.1	藥品說明書與標籤管理	50
5.9.2	學術推廣合規	51
6	以精立業	53
6.1	生物醫藥研究	54
6.2	緩釋微球佈局	55
6.3	診斷試劑開發	56
6.4	罕見疾病投入	58
6.5	知識產權保護	59
7	以綠長存	61
7.1	環境管理體系	61
7.2	環境管理目標	64
7.3	應對氣候變化	65
7.4	節約資源使用	68
7.5	污染排放控制	72
7.6	環境風險管控	78

8	以人為本	81
8.1	多元僱傭	81
	8.1.1 合規用工	83
	8.1.2 多元與包容	83
8.2	尊重人才	84
	8.2.1 人才梯隊建設	84
	8.2.2 考核與激勵	85
	8.2.3 薪酬與晉升	87
	8.2.4 培訓與發展	88
8.3	健康安全	91
	8.3.1 安全生產	94
	8.3.2 職業健康	98
8.4	員工關愛	101
	8.4.1 員工福利	101
	8.4.2 員工溝通	101
	8.4.3 工作生活平衡	103
9	以誠服務	107
9.1	普惠健康	107
	9.1.1 提升藥物可及性	107
	9.1.2 改善藥物可負擔性	109
	9.1.3 倡導藥物合理使用	110
9.2	公益慈善	110
	9.2.1 健康扶貧	113
	9.2.2 產業扶貧	115
附錄一	可持續發展表現概覽	117
	政策列表	117
	數據列表	124
附錄二	《環境、社會及管治報告指引》內容索引	131

1 關於本報告



1 關於本報告



概覽

本報告是本公司發佈的第五份環境、社會及管治（「ESG」）報告（「本報告」），本報告為ESG年度報告，時間跨度為2020年1月1日至2020年12月31日（「本報告期」或「本年度」），披露本公司2020年度可持續發展表現。

報告參考

本報告已遵守香港聯合交易所有限公司（「香港聯交所」）頒佈的《香港聯合交易所有限公司證券上市規則》（「《香港上市規則》」）附錄二十七《環境、社會及管治報告指引》（「《指引》」）載列的所有「不遵守即解釋」條文，並根據《指引》中所有建議披露做匯報。《指引》內容索引載於本報告附錄二。

本報告內容是按照一套有系統的程序而制定的。有關程序包括：識別和排列重要的利益相關方、識別和排列ESG重要議題、決定本報告的界限、收集相關材料和數據、根據資料編製本報告、對本報告進行審閱等。

報告範圍及邊界

本報告按照《指引》中的「重要性原則」，披露本公司的ESG風險和管理舉措。本報告覆蓋範圍包括本公司以及其全資子公司和控股子公司。本報告範圍與本公司2020年度報告的合併報表範圍一致。

稱謂說明

為了方便表述和閱讀，如無特別說明，本報告中的「本公司」及「公司」均指代麗珠醫藥集團股份有限公司；「本集團」、「我們」及「麗珠」均指代本公司及其子公司。

1 關於本報告

麗珠附屬公司縮寫釋義

公司全稱	公司簡稱
四川光大製藥有限公司	四川光大
上海麗珠製藥有限公司	上海麗珠
上海麗珠生物科技有限公司焦作分公司	上海麗珠生物
麗珠集團麗珠製藥廠	製藥廠
麗珠集團利民製藥廠	利民廠
珠海麗珠試劑股份有限公司	麗珠試劑
珠海市麗珠單抗生物技術有限公司	麗珠單抗
珠海市麗珠生物醫藥科技有限公司	麗珠生物
麗珠集團新北江製藥股份有限公司	新北江製藥
古田福興醫藥有限公司	古田福興
焦作麗珠合成製藥有限公司	焦作合成
麗珠集團(寧夏)製藥有限公司	寧夏製藥
珠海保稅區麗珠合成製藥有限公司	麗珠合成
麗珠集團福州福興醫藥有限公司	福州福興
珠海市麗珠微球科技有限公司	麗珠微球

1 關於本報告

數據來源及可靠性聲明

本報告的數據和案例：主要來源於本集團正式文件、統計報告及有關公開資料。本公司承諾本報告不存在任何虛假記載、誤導性陳述，並對其內容真實性、準確性和完整性負責。

確認及批准

本公司董事會（「董事會」）和高級管理人員團隊已審批本報告，保證本報告內容不存在任何虛假記載、誤導性陳述或重大遺漏。董事會亦在本報告期內對本公司的ESG事宜進行定期監管，並檢討相關目標進度。

獲取及回應本報告

本報告可以在香港交易及結算所有限公司（「香港交易所」）網站(www.hkexnews.hk)、本公司網站(www.livzon.com.cn)以及巨潮資訊網(www.cninfo.com.cn)查閱和下載。

如有進一步查詢，或對本報告有任何意見或建議，請通過電話(86)756-8135888、(86)756-8135990或(86)756-8135992、傳真(86)756-8891070或電子郵箱LIVZON_GROUP@livzon.com.cn與本公司聯繫。

本報告分別以中文及英文編訂。如中英文文本有任何歧義，概以中文文本為準。

2 董事長致辭



董事長
朱保國

尊敬的各位利益相關方：

2020年新型冠狀病毒肺炎疫情(「新冠疫情」)肆虐全球，對醫藥行業和麗珠而言都是充滿挑戰且肩負使命的一年，麗珠從新「危」中找先「機」，克服困難，穩健前行。這一年，本集團重塑企業文化價值觀，以「患者生命質量第一」為使命，秉持着「做醫藥行業領先者」的願景，始終堅持以「一切歸零，重新創業」為發展核心，專注創新醫藥主業，以不斷強化創新藥及高壁壘複雜製劑平台的優勢，衝擊突破更高的成長壁壘，努力實現企業高質量發展。

在新冠疫情爆發後，麗珠與全球醫藥同行一起擔當責任，和一線醫療工作者並肩同行，第一時間響應並快速行動，陸續向珠海市紅十字會、武漢等地捐贈現金及藥品，價值人民幣1,600餘萬元。2020年3月，本公司子公司麗珠試劑的新型冠狀病毒(2019-nCoV)IgM/IgG抗體檢測試劑盒(膠體金法)於國內獲批上市，並陸續獲得15個國家與地區的註冊許可，並於2020年底獲得兩款新冠檢測產品的歐盟CE認證。2021年年初，麗珠單抗研發的「重組新型冠狀病毒融合蛋白疫苗」獲得國家藥品監督管理局核准簽發的藥物臨床試驗批件。

我們堅持創新發展，持續推進品種創新升級，重點關注未被滿足的臨床需求，聚焦創新藥及高壁壘複雜製劑，並在輔助生殖領域、消化道領域等原有優勢領域的基礎上，不斷強化精神類、腫瘤免疫等產品的創新研發和經營佈局。我們的生物藥研發管線涉及腫瘤、生殖、免疫疾病等領域的新型抗體、多特異性抗體、重組蛋白類藥物，同時我們也在不斷推進ADC技術平台和新型CAR-T技術等平台建設。對

2 董事長致辭

於高壁壘複雜製劑平台，我們將繼續擴大國內微球領域創新研發的領先優勢，進行了一系列豐富的在研品種佈局，其中不乏高銷售潛力的重磅品種。

我們保障產品質量，公司下屬企業均符合法規和行業質量管理體系的各項要求，能夠確保藥品全生命週期質量安全可控，通過本年度外部監管機構的檢查。

我們重視人才發展，給每一位員工提供可持續發展的機會。本集團通過豐富的培訓體系和完整的晉升機制，在為員工提供展示風姿廣闊舞台的同時，不斷改善員工的工作環境，為員工提供在同行業內極具競爭力的薪酬福利和多元化的發展平台。

我們踐行環境友好，本公司下屬的主要生產型企業均通過ISO14001環境管理體系認證，並定期開展環境管理審核以確保管理制度有效實施。我們制訂了未來五年（2021—2025）環境管理目標，持續完善污染物排放與能源消耗數據監測，開展排污與節能改造。

我們強化經營治理，於本報告期內成立董事會下屬ESG委員會，統籌管理本集團可持續發展事宜。我們保持高透明度的信息披露，積極完善風險管理與內部控制體系，並通過本公司三年（2019年—2021年）股東回報規劃傳達本集團健康持續發展的信心。

我們勇擔社會責任，在戰「疫」期間，本集團產業扶貧及健康扶貧的腳步亦未停歇。截至本報告期末，我們已在甘肅、四川、山西、吉林、西藏、河南等六省「十一縣一鄉」開展了慢病扶貧項目，幫助眾多貧困家庭擺脫了疾病困擾，用健康中國行動精神為經濟困難的患病家庭點亮希望之光。

在未來新一輪市場競爭格局中，麗珠將積極擁抱變革，始終堅守「患者生命質量第一」的使命以及「做醫藥行業領先者」的願景，持續將優質的產品和服務提供給廣大醫患人員，重視環境保護，持續投入資金改進工藝、升級設備，以實現本集團環境管理目標；同時，麗珠將更加注重人才發展，平衡員工的工作與生活，激發人才創造力，並積極履行社會責任，廣泛參與慈善活動、堅持健康扶貧及產業幫扶，以實際行動回饋社會。

朱保國
董事長

3 關於本公司



3 關於本公司

3.1 公司業務

本公司是集醫藥研發、生產、銷售為一體的綜合性集團公司，創建於1985年1月，總部位於中華人民共和國（「中國」）廣東省珠海市，是中國醫藥工業百強企業及主板價值100強。本公司A股於深圳證券交易所主板上市（股票代碼：000513），H股於香港聯交所主板上市（股票代碼：01513）。

本報告期內，麗珠以醫藥產品的研發、生產及銷售為主業，產品涵蓋製劑產品、原料藥和中間體及診斷試劑及設備，主要產品包括壹麗安（艾普拉唑腸溶片及注射用艾普拉唑鈉）、麗珠得樂（枸橼酸鉍鉀）系列產品、麗倍樂（雷貝拉唑鈉腸溶膠囊）、維三聯（枸橼酸鉍鉀片／替硝唑片／克拉霉素片）、貝依（注射用醋酸亮丙瑞林微球）、麗申寶（注射用尿促卵泡素）、樂寶得（注射用尿促性素）、麗福康（注射用伏立康唑）、瑞必樂（馬來酸氟伏沙明片）、康爾汀（鹽酸哌羅匹隆片）、參芪扶正注射液、抗病毒顆粒等製劑產品；美伐他汀、阿卡波糖、硫酸粘菌素、苯丙氨酸、鹽酸萬古霉素、達托霉素、米爾貝肱及頭孢曲松鈉等原料藥和中間體；新型冠狀病毒(2019-nCoV)IgM/IgG抗體檢測試劑盒（膠體金法）、肺炎支原體IgM抗體檢測試劑盒（膠體金法）及人類免疫缺陷病毒抗體檢測試劑盒（酶聯免疫法）等診斷試劑產品。

3.2 公司治理

本公司建立了由股東大會、董事會及其專門委員會、監事會和高管層構成的法人治理結構，嚴格按照《中華人民共和國公司法》、《中華人民共和國證券法》、《深圳證券交易所股票上市規則》、《香港上市規則》、中國證券監督管理委員會（「中國證監會」）有關法律法規及本公司的《公司章程》（「《公司章程》」）的要求規範運作，根據本公司的《股東大會議事規則》、《董事會議事規則》、《監事會議事規則》等要求召開股東大會、董事會會議和監事會會議，進行管理決策和運行監督。本年度內，本公司股東大會、董事會、監事會等決策、監督機構均嚴格按照規範性運作規則和內部制度進行管理決策和運行監督，運作規範有效，各專門委員會均較好履行相應職責。

於本報告披露日期，本公司董事會由11名董事組成，其中包括2名執行董事：唐陽剛先生（總裁）和徐國祥先生（副董事長及副總裁）；4名非執行董事：朱保國先生（董事長）、陶德勝先生（副董事長）、邱慶豐先生和俞雄先生；及5名獨立非執行董事：白華先生、鄭志華先生、謝耘先生、田秋生先生和黃錦華先生。

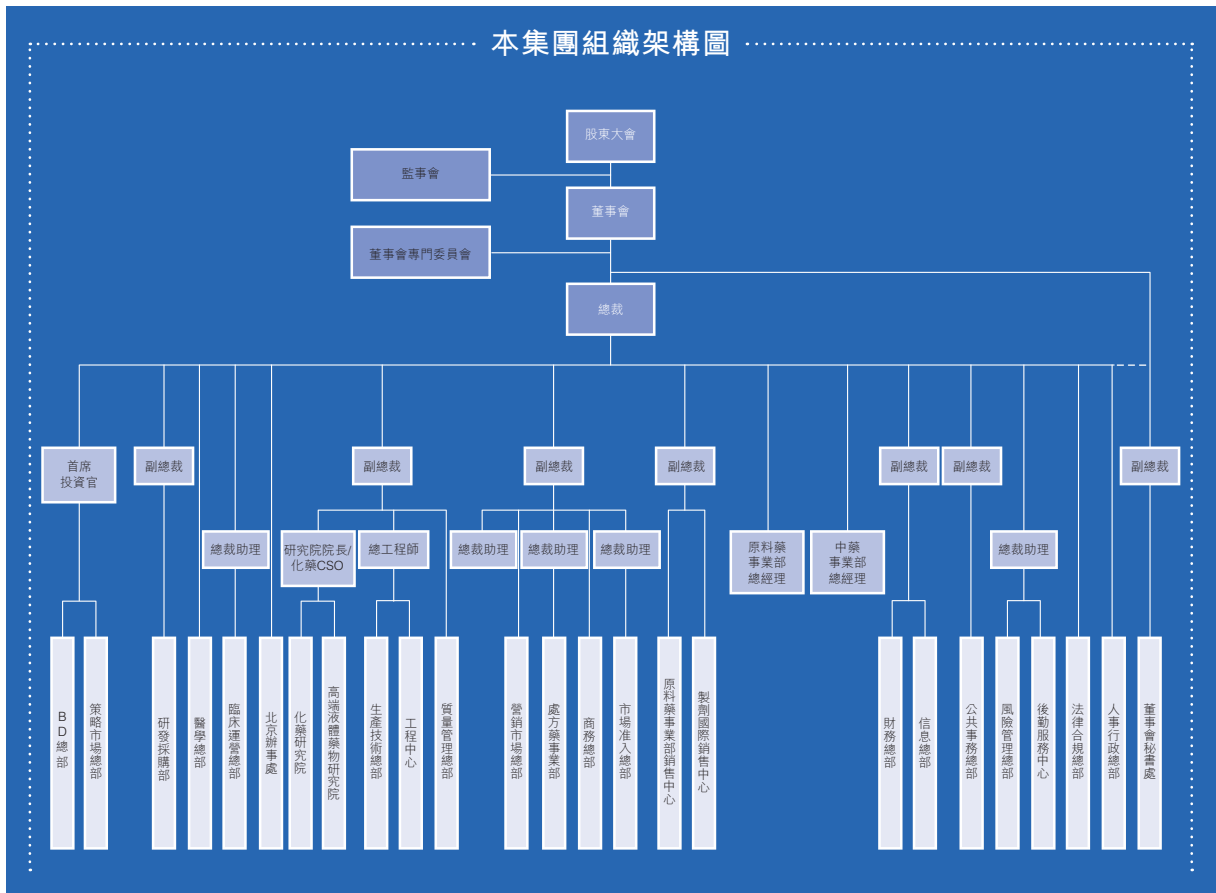


3 關於本公司

3.2 公司治理 (續)



截至本年度末的本集團組織架構圖



3 關於本公司

3.3 2020年發展概覽

2020年，本集團實現營業收入人民幣10,520.41百萬元，同比增長12.10%；實現淨利潤人民幣2,131.33百萬元，同比增長45.82%；實現歸屬於本公司股東的淨利潤人民幣1,714.91百萬元，同比增長31.63%；若剔除非經常性損益項目收益，本公司2020年主營業務實現的歸屬於本公司股東的淨利潤為人民幣1,431.55百萬元，同比增長20.14%。

同時，麗珠積極履行社會責任，依法納稅並支持社會慈善事業。本報告期內，麗珠為政府創造稅收人民幣1,170.17百萬元，支付全體員工工資、獎金、津貼、補貼、福利費、住房公積金及社會保險費共計人民幣1,051.79百萬元，向銀行等債權人支付利息人民幣25.31百萬元，向社會捐贈人民幣10.81百萬元，2020年度為社會創造的每股社會貢獻值約為人民幣2.39元／股。

環境、健康與安全（「EHS」）管理

節能降耗管理：範圍1和範圍2溫室氣體排放總量574,380.25噸二氧化碳當量，較2019年下降約3%。

EHS投入：2020年，麗珠在EHS管理方面投入約人民幣110.24百萬元，較2019年（人民幣102.59百萬元）增長7.46%，其中安全生產投入約人民幣16.36百萬元，環境保護投入約人民幣93.88百萬元（包括環保運營維護投入約人民幣63.60百萬元及環保設備改造投入約人民幣30.28百萬元）。

普惠健康

藥物可及性：本集團境外主營業務收入呈現逐年增長趨勢，2020年達到人民幣1,725.15百萬元，同比增長39.84%，佔主營業務收入16.49%，過去五年複合增長率近22%。

藥物可負擔性：截至本報告期末，本集團共有7款產品在東南亞、中亞地區的銷售過程中採用了與當地收入水平匹配的差異化定價策略。

研發創新

研發團隊：2020年，本集團擁有研發人員911人（2019:729人），佔全體員工比例10.89%（2019:8.08%），研發團隊規模持續壯大。

研發投入：2020年，本集團用於研發方面的相關支出總額約為人民幣989.59百萬元（2019：827.73百萬元），同比增加19.55%，其中資本化研發投入佔研發投入的比例為10.66%（2019:8.14%），研發投入佔本年度本集團營業收入的9.41%（2019:8.82%）。

公益慈善

2020年，本集團公益性捐贈支出金額為人民幣10.81百萬元，其中資金捐獻為人民幣7.15百萬元；物品捐獻價值為人民幣3.66百萬元。截至本報告期末，本集團共簽訂扶貧協議12份（其中貧困縣11個，國家級自然保護區1個），幫助貧困建卡戶人員5,000餘人。

3 關於本公司

3.4. 榮譽列表



3 關於本公司

3.4. 榮譽列表 (續)



4 責任管治



4 責任管治

4.1 合規經營

4.1.1 深化廉潔管理

本集團對違反商業道德的違規行為零容忍，嚴格遵守《中華人民共和國刑法》、《中華人民共和國反不正當競爭法》、《中華人民共和國公司法》、《關於禁止商業賄賂行為的暫行規定》、《關於嚴肅查辦和積極預防食品藥品監管領域職務犯罪的通知》等國家政策和法規，制定《反腐敗反商業賄賂制度》、《反舞弊暫行規定》、《舉報投訴管理暫行辦法》等，建立並完善反舞弊的管控及監督機制，通過內部控制、內部審計、反腐敗制度建立健全內部風險管理體系，有效防範和控制本集團的舞弊風險。

《反腐敗反商業賄賂制度》摘要

與本集團有業務來往的客戶、供應商、服務商、承包商，在簽訂的合同中或遞交的投標書中，要求合同相對人、投標人與本集團簽訂《反腐敗商業賄賂承諾書》，保證不向本集團僱員提供或許諾提供回扣、手續費、佣金、介紹費等，以獲取任何的商業機會，並已完全知悉本公司《反腐敗反商業賄賂制度》的規定。

如違反承諾，取消供應商、服務商、代理商、經銷商以及招投標資格，涉嫌構成犯罪的移交司法機關處理。

本公司各級領導是反舞弊工作的第一責任人，管理層和重點崗位人員已簽署《反商業賄賂承諾書》，表達公司對違反商業道德的違規行為零容忍的態度。本公司不定期開展管理人員任職及廉政考察工作，對各級管理人員從品德素養和業務能力進行考核，以打造廉潔高效的 management 隊伍。同時，我們利用廉政監督平臺，拓寬內外部監督舉報的渠道，持續保持反腐的威懾力，積極打造全方位、多維度的風險防控體系。

對查證屬實的腐敗、商業賄賂行為，本公司依據其情節輕重，依照公司《勞動用工管理制度》的規定予以處罰，情節嚴重的，解除勞動關係，給本集團造成損失的，依法追償。涉嫌構成犯罪的，移交司法機關處理。



4 責任管治

4.1 合規經營 (續)

4.1.1 深化廉潔管理 (續)

舉報人保護

為了充分保障舉報及投訴人員的人身權利、財產權利、工作權利、民主權利、名譽權利及其他合法權益，本公司制訂了《舉報投訴管理暫行辦法》，明確本公司風險管理總部為受理舉報投訴的專職部門，以保證舉報受理和監察工作的獨立性和客觀性。本公司風險管理總部在受理、登記、保管、調查等環節一律嚴格保密舉報人個人信息和舉報內容。

《舉報投訴管理暫行辦法》摘要

《舉報投訴管理暫行辦法》明確對本集團內一切涉及違紀、違法、舞弊及不正當行為，本集團的員工、外部客戶、供應商等相關人員均有權舉報、投訴。《舉報投訴管理暫行辦法》充分保障檢舉人權益，明確了任何單位和個人不得以任何形式對舉報、投訴人打擊報復。對於打擊報復舉報、投訴人的，一經查實，我們依照有關規定嚴肅處理，構成犯罪的，移送司法機關依法追究刑事責任。

舉報和投訴可採取信函、電話、微信、內網信箱、電子郵箱、走訪等途徑進行，公司保障並倡導實名舉報。本公司網站設立了監督舉報欄目 (<https://www.livzon.com.cn/news/191.html>)，公布了聯繫人姓名、固定電話、移動電話，內部、外部郵箱及舉報投訴地址等。

4.1.2 執行內部審計

董事會承認其須對風險管理及內部監控系統負責，並有責任檢討該等制度的有效性。本公司管理層負責監察風險管理及內部監控的評估，並已就本年度的風險管理及內部監控系統向審計委員會及董事會進行了匯報並確認其成效。本公司已取得管理層對公司風險管理及內部監控系統有效性的確認。

本公司設立審計廉政部，負責本集團各單位的審計工作。審計廉政部按照本公司制定的審計計劃，每年對各單位的風險管理與內部控制及財務狀況進行審計，確認和評估各單位風險管理與內部控制體系的完整性和有效性，並進行持續監督和例行檢查。本公司設置專職審計人員，根據審計項目需要，由審計廉政部牽頭，聯合法律、人力資源、財務、工程中心和生產技術總部的人員，組成審計項目組，對本公司各子公司進行全面、專項審計工作及管理人員的離任審計、經濟責任審計，針對存在的問題提出整改建議，並組織完成各子公司的內部審計整改自查工作。2020年審計廉政部在完成公司全面審計計劃的同時，加強對重點業務的專項審計，以實現審計項目、審計內容全覆蓋。審計廉政部根據具體審計內容組織編寫全面及專項審計報告，同時督促被審計單位實施整改，向本公司管理層報告。本公司管理層定期就風險管理及內部監控體系的有效性向審計委員會及董事會提供管理報告。

4 責任管治

4.1 合規經營 (續)

4.1.2 執行內部審計 (續)

依據完善公司治理結構和完備內部控制機制的要求，本公司致力於強化、完善風險管理和內部控制體系，內部審計工作也逐步走向專業化、程序化、規範化。本公司不斷加強制度建設，搭建與公司發展相適應的內部審計系統，制定了不同職權範圍的風險管理程序及指引，修訂完善了相關審計制度、審計人員行為準則、審計規範、審計業務指南、舉報投訴管理制度、審計檔案管理等。

4.1.3 加強廉潔教育

公司恪守商業道德標準，組織全體員工定期開展商業道德培訓，明確公司各經營環節的合規風險定義與標準。本公司在對二級企業執行內部審計的工作過程中，依據審計結論與整改建議，針對採購、研發等關鍵領域開展專項合規教育項目，以強化員工廉潔從業意識，加強廉政法規學習。

案例：公司組織研發部門開展內部控制規範培訓

2020年，為配合公司的戰略目標，公司重點關注研發單位的廉政建設工作，根據內部專項審計的整改建議，建立健全各項制度，規範管理流程，嚴格考核監督。公司風險管理總部對研發部門關鍵崗位和人員進行內部控制規範性培訓，培養研發人員務實創新的精神和項目成本的理念，樹立廉潔自律、防範風險的意識，切實加強研發行為管理，促進研發人員廉潔從業。

本集團不斷完善廉潔教育體系，為員工提供通用性商業道德規範教育及專項內部控制與風險管理技能培訓，促進形成本集團廉潔從業氛圍。2020年度未發生對本集團或僱員提出的貪污訴訟案件。

4 責任管治

4.1 合規經營 (續)

4.1.4 黨群建設

截至本報告期末，麗珠共有黨員593人，其中珠海總部地區黨員361人，市外分公司黨員232人，珠海市黨委直屬黨支部9個，市外分公司黨組織7個。

2020年，本公司黨委開展了一系列主題黨日及黨員學習教育活動。針對新冠疫情，黨委號召全體黨員為抗疫作貢獻，包括向新冠疫情嚴重地區捐款，多方籌集口罩、消毒液等抗疫物資，並組織公司員工進行核酸檢測，保障復工復產員工的身體健康，彰顯麗珠黨群連心。



2020年6月30日，公司開展慶祝建黨99周年「書記講黨課」主題黨日暨表彰抗疫黨員先鋒崗活動，增強黨組織凝聚力，鼓勵黨員為公司發展努力工作。



2020年12月20日，公司組織黨委委員、支部書記學習《習近平談治國理政第三卷》及十四五規劃中的健康中國建設文件，把十四五規劃與公司發展相結合，為公司發展作貢獻。

4 責任管治

4.2 股東權益

4.2.1 投資者溝通

本公司依據《中華人民共和國證券法》、國務院辦公廳《關於進一步加強資本市場中小投資者合法權益保護工作的意見》、中國證監會《上市公司與投資者關係工作指引》，制定並完善公司的《公司章程》及《投資者投訴處理工作制度》。本公司通過公司網站的資料披露、股東大會、電話和電子信箱溝通、適時接待及造訪投資者、投資者關係互動平台等方式及時解答股東提出的問題，切實做好投資者溝通與信息披露工作，建立投資者投訴處理工作台賬，確保投資者的意見得到有效反饋。

- **於公司網站的資料披露**

本公司以最全面及適時的方式向所有希望獲得本公司資料的人士披露與本集團有關的所有重要資料。公司網站(www.livzon.com.cn)可提供有關本集團的活動及企業事宜的重要資料(如致股東的年度報告及半年度報告、公告、業務發展及營運、企業管治常規及其他資料等)，以供投資者及其他持份者查閱。另外，透過香港聯交所發出的公告亦可在公司網站查閱。

- **諮詢電話和電子信箱**

本公司提供諮詢電話((86)756-8135888、(86)756-8135990、(86)756-8135992)和電子信箱(LIVZON_GROUP@livzon.com.cn)，投資者可致電及發送郵件與本公司進行溝通交流。

- **召開股東大會**

股東大會為董事會直接與股東溝通提供了一個實用的平台。本公司於股東大會上就每項實質上不同的議題提呈獨立決議案，並留充分時間由公司高級管理人員與參會股東進行直接溝通交流，解答投資者所提出的各項諮詢。

- **深圳證券交易所互動易平台**

本公司通過深圳證券交易所投資者關係互動易平台收集廣大投資者對公司提出的寶貴建議，並詳盡解答互動易平台中廣大投資者向公司提出的問題。

- **投資者關係活動**

本公司與投資者建立了良好的溝通機制，投資者可通過特定對象調研、業績說明會、現場參觀、路演活動以及媒體採訪等方式了解本公司的經營情況並與本公司的經營管理層、核心技術人員等保持充分溝通。對於上述投資者關係活動內容，本公司均形成書面的調研紀要，並通過證監會及交易所指定信息披露網站公開披露。

4 責任管治

4.2 股東權益 (續)

4.2.2 股東回報計劃

本公司根據中國證監會《關於進一步落實上市公司現金分紅有關事項的通知》、《上市公司監管指引第3號—上市公司現金分紅》等相關法律法規及本公司《公司章程》對利潤分配政策的相關規定，於2019年12月23日召開董事會審議批准了《公司三年（2019年—2021年）股東回報規劃》（已於2020年2月11日獲得股東大會批准），建立了對投資者持續、穩定、科學的回報規劃與機制。

本公司承諾於規劃期內，在具備實施現金分紅的條件下，且滿足公司正常生產經營資金需求時，應當積極採取現金方式分配利潤，且每年以現金方式分配的利潤不少於當年度實現的可供分配利潤的80%。本公司最近6年（2014年-2019年）累計現金分紅近人民幣3,485.60百萬元。

基於本集團2020年度經營業績情況和整體財務狀況，董事會建議本公司2020年度利潤分配預案為：以2020年度利潤分配方案實施所確定的股權登記日的總股本為基數（不含本公司已回購但未註銷的股份數量），向本公司全體股東每10股派發現金股利人民幣12.50元（含稅）。本次不送紅股，不進行資本公積轉增股本。2020年度利潤分配預案已經公司二零二零年度股東大會審議通過。

4.3 ESG管治

本集團重視ESG風險管控，持續完善ESG管治架構與管理機制。根據ESG管理現狀及業務發展需求，本公司於2020年6月30日成立董事會轄下之ESG委員會，並於當日在公司官網及香港交易所網站公示了ESG委員會職權範圍。

本公司ESG委員會至少包括5名委員，且必須以公司的獨立非執行董事佔大多數。委員由董事長、二分之一以上獨立非執行董事或者三分之一以上全體董事提名，並由董事會全體成員的過半數委任和罷免。ESG委員會對董事會負責，其提案和報告提交董事會審議決定及批准。

4 責任管治

4.3 ESG管治 (續)

本公司第十屆董事會轄下ESG委員會成員為：朱保國先生(主席)、唐陽剛先生、白華先生、鄭志華先生及黃錦華先生。本年度，ESG委員會已舉行一次會議，以批准設立ESG委員會轄下工作小組(「ESG工作小組」)並授予委員會秘書(即本公司的公司秘書)獲取信息的權利。ESG工作小組為ESG委員會的執行機構，負責做好ESG委員會決策的前期準備工作，並提供本集團有關方面的書面資料向ESG委員會匯報。

ESG管理層級	核心成員	具體職責
ESG工作管治層	ESG委員會	<ol style="list-style-type: none">1. 制定並檢討ESG願景、目標、策略及管理方針2. 檢討並監察ESG管理架構、政策及運營管理，並向董事會匯報及提供建議
ESG工作領導層	ESG工作小組的組長和副組長： <ul style="list-style-type: none">• 組長：公司總裁• 副組長：公司副總裁等高級管理層	<ol style="list-style-type: none">1. 負責具體ESG工作的日常管理2. 定期回顧公司關鍵ESG數據3. 主導年度ESG信息匯總及報告編製
ESG工作實施層	ESG工作小組的組員： 公司各職能部門的總負責人、本集團各二級企業及業務單位的總負責人	<ol style="list-style-type: none">1. 收集及報送ESG信息2. 實施具體ESG工作任務3. 向ESG工作領導層匯報

4 責任管治

4.4 利益相關方

本公司根據各利益相關方訴求，建立了常態化的利益相關方溝通機制。我們希望通過針對性、多樣化的溝通方式，實現與各利益相關方的良性互動，積極回應相關訴求，促進本公司可持續發展工作的落實。

利益相關方	溝通訴求	溝通渠道
政府部門	<ul style="list-style-type: none"> • 遵守相應的法律法規 • 保證藥品質量安全 • 配合政府監管工作，促進行業健康發展 • 依法納稅、帶動地區經濟發展 	<ul style="list-style-type: none"> • 政企座談會 • 監督檢查 • 工作報告與調研
股東	<ul style="list-style-type: none"> • 了解公司經營業績、治理規範、嚴控風險 • 穩健經營，帶來最大的投資回報 • 信息披露公開、公平、公正 	<ul style="list-style-type: none"> • 股東大會 • 投資者交流會與現場考察 • 重大經營信息及時披露、財務數據定期發佈 • 面談、電話會議及線上互動平台
員工	<ul style="list-style-type: none"> • 保障員工基本權益 • 關心員工身心健康和安全 • 了解員工需求和對公司的建議 • 提供員工培訓和職業發展平台 	<ul style="list-style-type: none"> • 職工代表大會和工會 • 員工滿意度調查 • 職業健康與安全培訓 • 意見反饋平台 • 日常溝通
消費者	<ul style="list-style-type: none"> • 保障消費者權益 • 恪守商業道德 • 確保藥品質量安全，及時召回問題藥品 	<ul style="list-style-type: none"> • 產品標籤與信息披露 • 客戶走訪 • 消費者滿意度調查 • 消費者投訴與意見處理

4 責任管治

4.4 利益相關方 (續)

利益相關方	溝通訴求	溝通渠道
合作夥伴與供應商	<ul style="list-style-type: none">• 保持良好穩定的合作關係• 誠信經營、保證藥品合規• 與上下游進行及時溝通協調、實現共贏	<ul style="list-style-type: none">• 定期交流溝通• 作會議與電話信函往來• 公司網站
媒體	<ul style="list-style-type: none">• 保持公開透明的信息披露• 與媒體保持良好溝通	<ul style="list-style-type: none">• 電話訪談與郵件往來• 專題採訪
同行	<ul style="list-style-type: none">• 保持同行企業的公平競爭，促進行業健康發展• 實現企業間的技術與經驗共享	<ul style="list-style-type: none">• 行業組織會議• 經驗分享會• 實地考察與交流
當地社區	<ul style="list-style-type: none">• 注重生產經營對當地產生的影響• 帶動當地經濟發展、幫扶弱勢群體• 健康知識普及，救助疾病民眾• 加強產品包裝、廢棄物等回收利用，減少環境污染	<ul style="list-style-type: none">• 參與社會公益• 定期進行地區幫扶• 開展志願者服務

4.5 重要性議題

本公司聘請外部專業顧問對本公司本年度的ESG議題進行了回顧及評估，從利益相關方的角度出發，歸納和總結本公司ESG重要議題，作為本報告的編製基礎。

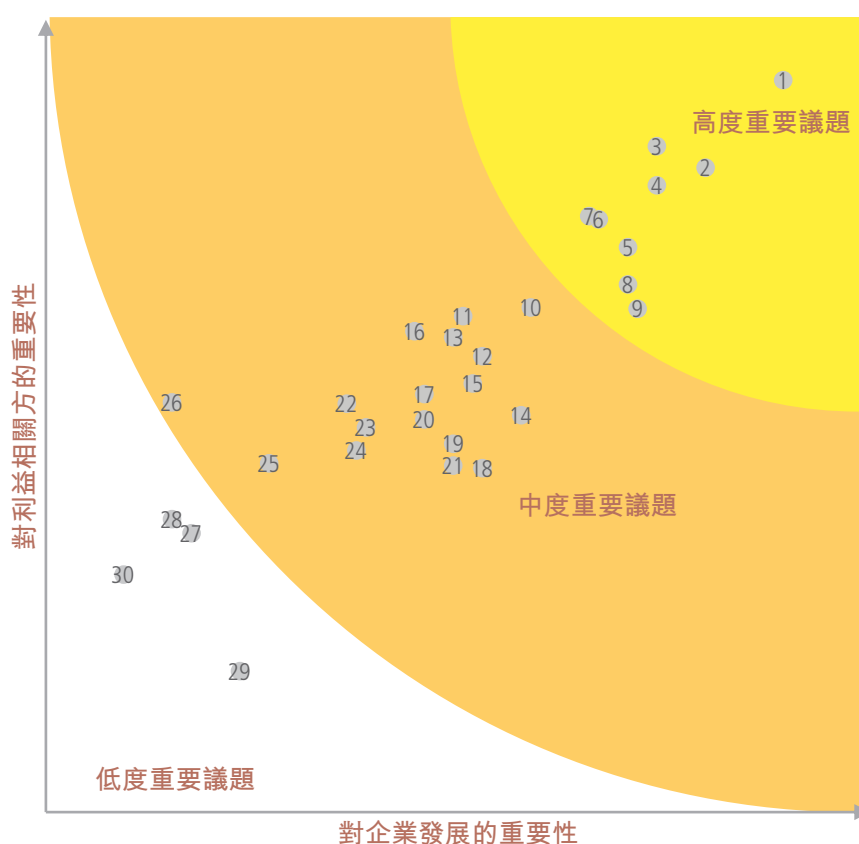
4 責任管治

4.5 重要性議題 (續)

重要性評估過程

- ESG議題庫審閱與更新：審閱2019年的重要性評估結果，結合2020年本集團整體業務發展，並參考同行企業ESG管理實踐，綜合考量並篩選更新得出2020年ESG議題庫。
- 制定利益相關方參與計劃並執行：結合本報告期本公司自身的情況，參考醫藥行業和整體經濟社會發展，與重要利益相關方進行溝通和調研，獲得相應的原始數據。
- 量化並從兩個維度評估：從「對企業發展的重要性」及「對利益相關方的重要性」兩個維度評估各項議題，獲得重要性議題矩陣。
- 向管理層呈交報告及獲得確認：將利益相關方參與及重要性議題評估報告呈交管理層，並獲得管理層確認通過。

麗珠2020年ESG重要性議題矩陣



4 責任管治

4.5 重要性議題 (續)

麗珠2020年ESG議題列表

	序號	議題內容
高度重要議題	1	產品質量與安全
	2	員工職業健康與安全
	3	污染物管理
	4	知識產權保護
	5	公司治理
	6	信息安全及隱私保護
	7	環境管理及環境風險管控
	8	違規責任追責
	9	人才吸引與留存
中度重要議題	10	員工培訓與發展
	11	反商業賄賂
	12	水資源使用管理
	13	原材料使用管理
	14	內部控制及風險管控
	15	社會責任內部管治及工作規劃
	16	供應鏈管理
	17	避免使用童工及強迫勞動
	18	投資者關係管理
	19	董事會組成與運作
	20	能源使用管理
	21	控股股東與股東大會
	22	利益相關者負面意見處理
	23	普惠健康
	24	監事會履職
	25	可再生能源利用
	26	溫室氣體排放
低度重要議題	27	生物多樣性保護
	28	環境事故應急管理
	29	氣候變化相關風險及應對
	30	公益參與和脫貧攻堅

5 以質取勝



5 以質取勝

麗珠堅持「科學合規、持續改進、追求卓越品質，以患者為中心，致力於為患者提供優質產品」的質量價值觀，持續提升質量管理水平，生產和經營質量管理總體運行狀況良好，質量管理體系健康運行，使本集團各領域產品的安全性和穩定性得到了有效保障，進一步增強產品市場競爭力。

成熟的質量管理體系是藥品研發、生產與經營質量的基本保障，本公司依據《中華人民共和國藥品管理法》、《藥物非臨床研究質量管理規範》(GLP)、《藥物臨床試驗質量管理規範》(GCP)、《藥品生產質量管理規範》(GMP)、《藥品經營質量管理規範》(GSP)、《中華人民共和國藥典》、《藥品註冊管理辦法》、《藥品生產監督管理辦法》及其他相關法規、技術指導原則和質量標準，以及公司內部《質量管理制度》及《標準操作規程》等制度，建立了涵蓋產品研發、生產、銷售等業務的全生命周期的質量管理體系。

本報告期內，本集團未發生因安全與健康理由而須回收的產品質量事件。

5.1 質量管理體系

隨着新修訂《中華人民共和國藥品管理法》及《藥品註冊管理辦法》的相繼施行，麗珠積極落實藥品上市許可持有人(Marketing Authorization Holder, MAH)制度，制定了《麗珠集團藥品上市許可持有人管理制度》，在本集團相關二級企業成為藥品上市許可持有人的基礎上，本公司也申請成為生產許可證持有人(B證)，並設立MAH質量部，負責本集團持有品種的質量管理體系建設和運行以及未來持有品種上市放行的管理。本集團積極落實生產企業主體責任，確保藥品全生命周期質量安全可控，符合法規和行業質量管理體系(GLP、GCP、GMP、GSP和可追溯)法規的各項要求。

5.1.1 生產與經營質量管理

麗珠擁有4家製劑企業、5家原料藥企業、1家體外診斷試劑公司、7家研發中心(製劑和原料藥)和3家藥品經營企業，2020年共接受外部監管機構檢查52次，無主要缺陷和嚴重缺陷。

企業類型	2020年本集團接受外部監管機構檢查情況匯總
研發中心	7家研發中心，有7個品種通過註冊現場核查，其中，1個化學藥產品通過了臨床核查、1個生物藥產品通過了研製和生產現場二合一檢查、1個化學原料藥及1個製劑產品通過了註冊生產現場核查、3個化學藥注射劑品種結合企業歷次檢查情況和抽籤原則免除現場檢查。
藥品生產企業	原料藥和製劑生產企業接受許可檢查10次，包括新增委託生產、關鍵生產條件變更、變更許可證生產範圍，本集團內企業新增或者更換生產許可證等；接受常規檢查16次，包括藥品監督管理部門對藥品上市持有人、藥品生產企業GMP及有關標準情況開展的日常監督檢查；以及其他檢查4次。均順利通過檢查。
體外診斷試劑企業	共接受14次監督管理部門相關檢查。其中，3次為註冊現場核查，涵蓋新冠抗體檢測試劑(膠體金法)等11個產品；其餘11次檢查為日常監督檢查，包括7次針對新冠抗體檢測試劑(膠體金法)的專項檢查，確保疫情防控用醫療器械的質量。
藥品經營企業	兩家藥品經營公司分別接受監督管理部門的GSP跟蹤檢查，未發現主要缺陷和嚴重缺陷，藥品經營質量管理風險可控。



5 以質取勝

5.1 質量管理體系 (續)

5.1.1 生產與經營質量管理 (續)

截至2020年12月31日，麗珠原料藥及製劑共有62個在產品種在61個國家（地區）進行了138個項目的註冊工作，本集團原料藥、製劑、診斷試劑等註冊認證情況請見下表：

認證項目		2020年註冊認證工作情況匯總
GMP認證		<ul style="list-style-type: none"> 4家製劑企業共30條生產線通過GMP認證 1家試劑企業共2條生產線通過GMP認證 5家原料藥企業共31個品種通過GMP認證，5個品種通過獸藥GMP認證
國際質量認證	原料藥	<ul style="list-style-type: none"> 已通過國際認證現場檢查品種16個 取得有效期內國際認證證書48個（其中：FDA現場檢查品種4個，CEP證書品種12個） 取得體系資質證書2個（ISO體系認證（新北江製藥、福州福興））
	製劑	<ul style="list-style-type: none"> 通過國際認證品種1個 取得國際認證證書2個 取得資質證書2個（ISO體系認證（利民廠、製藥廠））
	體外診斷試劑	<ul style="list-style-type: none"> 共8個品種通過國際認證 取得國際認證證書1個 通過TUV現場檢查品種8個 取得資質證書1個（ISO體系認證）

麗珠對供應商亦要求其必須符合具備相關資質，優先選擇達到相關認證體系標準的企業進行合作，不斷提高獲得ISO系列認證體系證書企業的採購佔比。

供應商類型	體系管理認證及資質要求
醫藥原輔料生產單位	ISO9001/ISO14000/ISO45001系列認證證書（質量管理體系／環境管理體系／職業健康安全管理體系）、相應物料的批准文號、CDE登記號、質量標準、《藥品生產許可證》、營業執照等
直接接觸藥物的藥用包裝材料供應商	ISO9001/ISO14000/ISO45001系列認證證書、藥包材生產許可證、《藥包材註冊證》、CDE登記號、質量標準、檢驗報告、印刷經營許可證、營業執照等
藥品印刷包裝材料供應商	ISO9001/ISO14000/ISO45001系列認證證書、《特種印刷許可證》或《包裝裝潢印刷許可證》、商品條碼印刷許可證、質量標準、營業執照等

5 以質取勝

5.1 質量管理體系 (續)

5.1.2 臨床質量管理

隨着新修訂的《藥物臨床試驗質量管理規範》(GCP)的施行，為了落實申辦者的最終責任，本集團統籌建立了涵蓋臨床試驗全過程的臨床試驗質量管理體系，對本集團的臨床試驗基於風險進行質量管理，建立獨立的稽查流程，使用基於風險的長期稽查策略和稽查結果進行監控與反饋。

本集團將ICH Q10(藥品生產領域的質量體系)指南應用於臨床研究，結合臨床質量管理實踐形成符合公司管理流程的cQMS(Clinical Quality Management System，即臨床試驗質量管理體系)，為臨床研發提供了全面的質量管理體系。臨床部門的cQMS應與公司的戰略目標保持一致。

基於cQMS體系，本集團通過質量管理、質量保證、稽查、與質量控制等主要方式全面落實質量稽查方針、目標與責任。質量管理部門督導各研發項目制定質量風險管理計劃，包括監查計劃、聯合監查計劃、質量控制計劃、稽查計劃、第三方稽查計劃、醫學監查計劃，並根據項目特徵確定稽查執行的頻次及頻率，對稽查中發現的風險要求在60天內完成整改，以確保臨床研究充分符合法規要求及行業規範。

5.2 藥品質量審計

本公司質量管理總部基於GMP規範六大系統(質量系統、生產系統、物料系統、實驗室系統、設備設施系統及包裝系統)進行全面質量審計工作，針對各條生產線，結合重點品種，協助各生產企業進行全面的風險梳理，防止出現質量管理的盲區，避免區域性及系統性風險，進一步促進企業質量管理體系健康運行。

對於研發新產品及一致性評價產品，本公司質量管理總部在項目的關鍵節點模擬開展研製及生產現場模擬檢查和臨床稽查，協助持有人企業充分識別產品上市前的風險，以問題為導向推進研發質量體系的建設和有效運行，採取風險控制措施，保證項目如期順利申報。

對於藥物臨床試驗，本公司質量管理總部依據臨床試驗的類型和複雜程度、影響受試者的風險水平等制定稽查計劃和規程，根據臨床試驗項目進度，在不同階段組織開展臨床稽查，在試驗的全過程中監督試驗質量，評估臨床試驗的實施和對法律法規的依從性，主動識別項目潛在問題並防止問題重複出現，保護受試者的權益和安全，確保臨床試驗結果真實可靠。

對於審計發現的問題或缺陷，本公司質量管理總部要求持有人結合檢查缺陷識別出產品或者體系風險，並按照「Plan(計劃)–Do(執行)–Check(檢查)–Act(處理)」(PDCA)模式進行整改預防。PDCA模式強調頭腦風暴模式和多種質量風險管理工具的應用，有助於企業舉一反三。強制要求採取PDCA模式，以督促各持有人全面、系統地進一步排查產品和體系存在的風險，輸出人、機、料、法、環、測等六大因素全覆蓋的風險清單和風險控制措施清單，並對照清單認真落實、持續改進，真正實現本集團對於生產質量工作「日結日清、精準GMP」的基本要求。

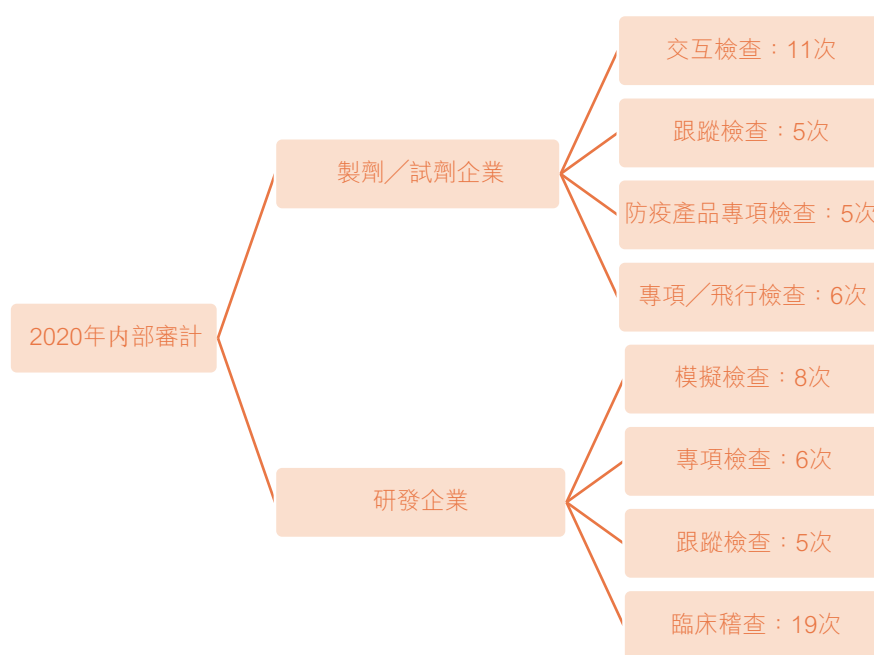
5 以質取勝

5.2 藥品質量審計 (續)

5.2.1 年度質量審計

麗珠年度質量審計計劃覆蓋本集團所有二級企業和研發企業，對各研發、生產與經營企業開展每年至少一次的质量審計工作。

2020年度，本公司質量管理總部累計開展65次審計活動，其中：製劑和體外診斷試劑生產企業進行交互檢查11次，專項／飛行檢查6次，防疫產品專項檢查5次，跟蹤檢查5次；對研發企業進行研發項目模擬檢查8次，專項檢查6次，跟蹤檢查5次，臨床稽查19次。



麗珠2020年審計情況圖

5 以質取勝

5.2 藥品質量審計(續)

5.2.1 年度質量審計(續)

案例：生產企業現場審計

2020年8月31日－9月4日，本公司質量管理總部對利民廠進行現場審計。



案例：藥物臨床試驗稽查

2020年10月12日－14日，本公司質量管理總部對深圳市某人民醫院進行藥物臨床試驗稽查。



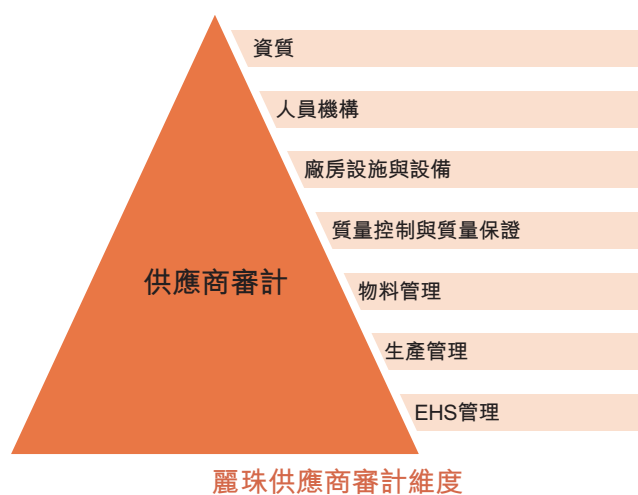
5 以質取勝

5.2 藥品質量審計 (續)

5.2.2 供應商質量審計

麗珠根據物料的風險評估等級及對產品的重要程度對供應商進行年度審計。物料風險評估遵循潛在失效模式(FMEA)的方法經行評估，分為極高風險、高風險、中風險、低風險，根據風險等級對物料供應商採用不同的審計方式。審計方式分為現場審計與書面調研，除有提升計劃的審計和質量協同現場審計外，對I級供應商或關鍵供應商每2年至少進行一次現場審計，II級供應商每3年至少進行一次現場審計，其餘通過書面調查的方式每年進行一次審計，了解其對質量工作的管控現狀。

同時，本集團逐步提升對供應商在環境及安全管理及勞工權益的管理要求，EHS管理已成為本集團對供應商審計的維度之一。對於重點供應商，本公司下屬單位根據供應商特性制定審計標準，確定審計計劃涵蓋EHS管理內容及獲得ISO體系認證情況。本集團通過提供技術指導與管理培訓，支持供應商積極採用ISO14001:2015/ISO45001:2018/ISO26000:2010等體系認證。截至本報告期末，本集團供應商完成ISO系列認證的廠家佔子公司原輔包供應商的比例因產品原料來源不同而差異較大，中藥企業相對較低，化學原料藥及製劑企業擁有環境、安全健康及質量管理體系認證的供應商的供貨金額佔子公司採購金額的50%~83%。



本報告期內，因受新冠疫情影響，部分審計計劃延遲，本集團共完成現場審計176次，審計計劃完成率為95.8%。

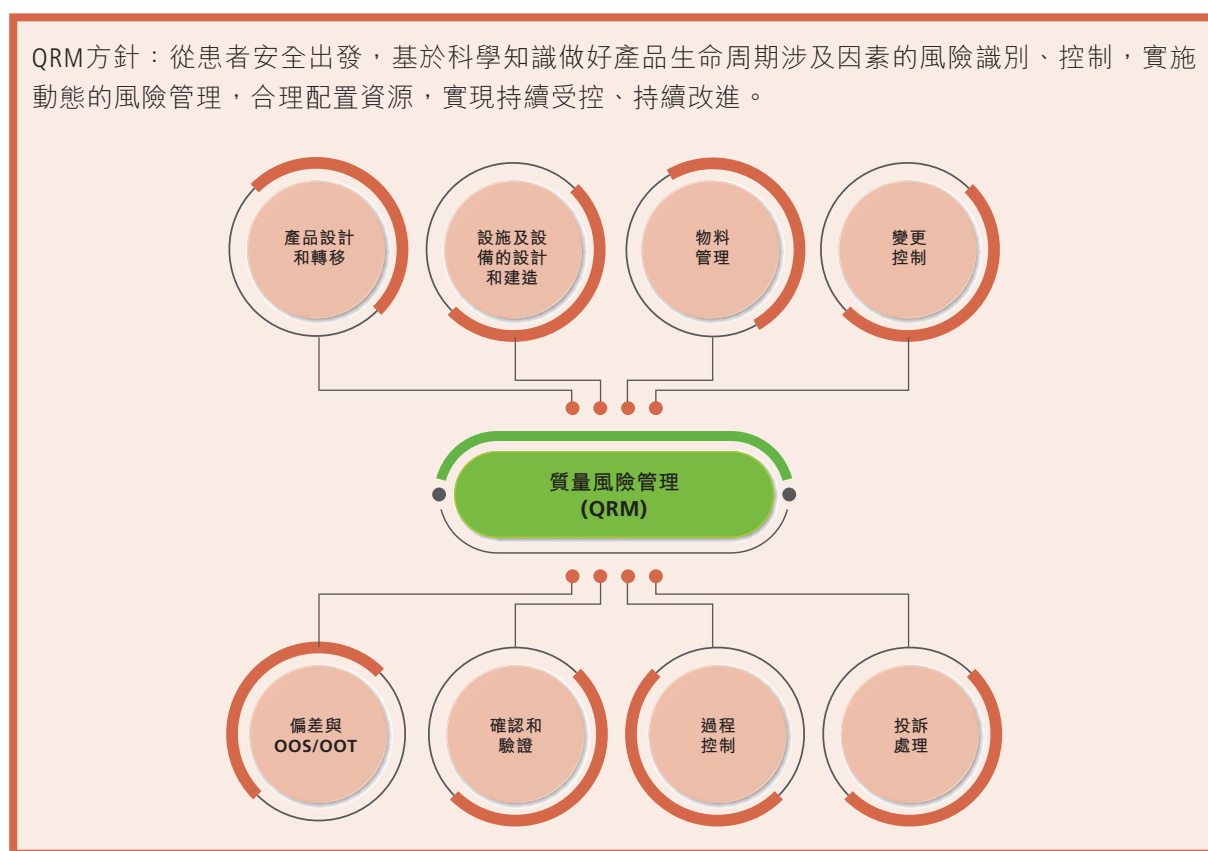
序號	寧夏製藥	福州福興	新北江製藥	麗珠合成製藥廠	利民廠	四川光大	上海麗珠	麗珠試劑	
年度審計計劃完成率	100%	100%	92%	82%	100%	100%	97%	100%	92%

5 以質取勝

5.3 質量風險管理

麗珠高度重視患者的用藥安全，堅持「基於科學的風險評估和管控是質量管理的基礎」的質量理念，根據質量管理標準（GMP、ICH Q9、ICH 10、PIC/S PI038-01、ISO-31000等）制定了《質量風險管理規程》，在藥品研發、技術轉移、商業生產、產品流通和終止等藥品全生命周期內進行質量風險管理(QRM)。

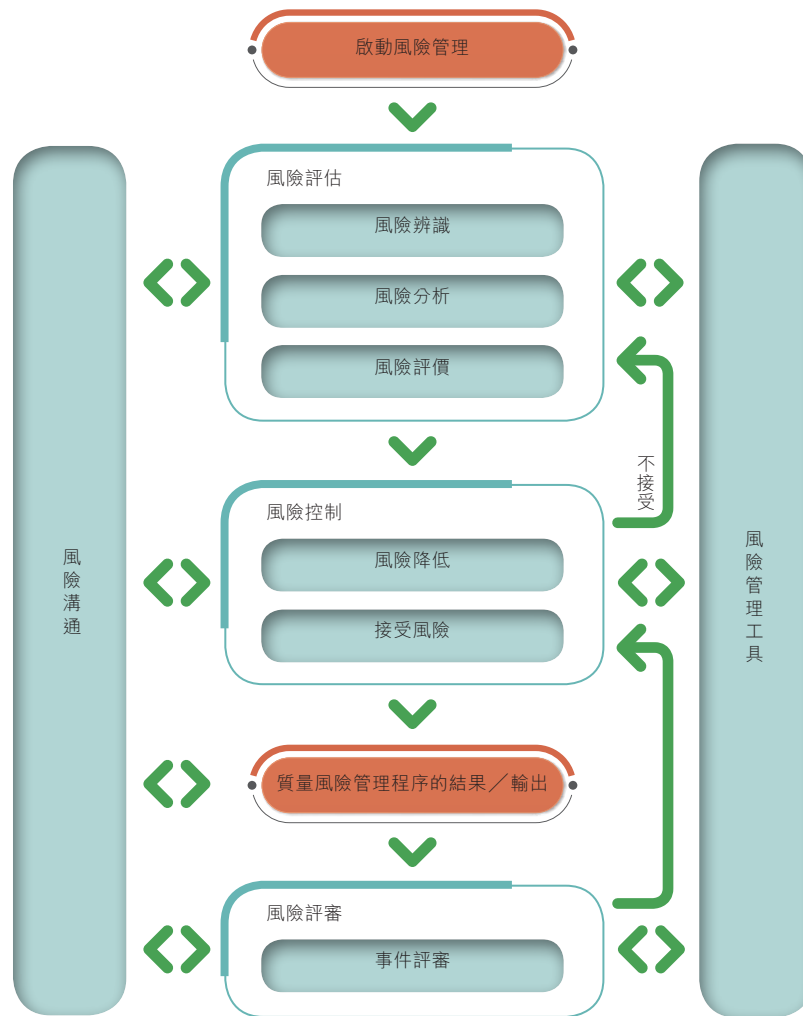
QRM方針：從患者安全出發，基於科學知識做好產品生命周期涉及因素的風險識別、控制，實施動態的風險管理，合理配置資源，實現持續受控、持續改進。



5 以質取勝

5.3 質量風險管理 (續)

本集團質量風險管理分為風險評估、風險控制、風險溝通和風險審核等步驟。其中，風險溝通貫穿於整個風險管理過程。流程圖請見下：



麗珠質量風險管理流程

質量風險識別的來源包括偏差報告、變更控制、質量投訴、不良反應信息、產品質量回顧趨勢分析、產品持續穩定性考察等。質量風險識別和評估工具包括潛在失敗模式效果分析(FMEA)、初步危害分析(PHA)、風險排列和過濾(RRF)、故障樹分析(FAT)、魚骨圖、流程圖、直方圖、檢查表、過程能力系數等方法。

我們對已經被識別的風險及其問題進行分析和估計，進而確認問題可能造成的後果及出現的可能性，根據系統風險評估表出具質量風險評估報告。進而根據風險等級確定降低質量風險的控制措施，必要時採取糾正措施與預防措施(CAPA)，實施了降低風險措施並重新評估後，質量風險管理小組對殘餘風險作出是否接受的決定。

5 以質取勝

5.3 質量風險管理 (續)

5.3.1 藥品安全應急管理

為增強藥品安全突發事件應急能力，完善相關的工作管理規範，保證公眾用藥安全，本公司制定了《藥品召回操作規程》、《藥品重大安全事件應急預案》、《藥品不良反應報告和監測管理制度》等管理制度，並定期進行藥品模擬召回和藥品安全突發事件應急演練。

案例：藥品安全突發事件應急演練培訓

2020年7月，利民廠開展藥品安全突發事件應急演練培訓。本公司質量管理總部、製藥廠、四川光大和麗珠試劑等二級企業和部門也參加了本次藥品安全突發事件應急演練培訓。



5.3.2 供應鏈質量風險管理

本集團在供應商物料驗證前增加供應商變更風險評估環節，並在新產品生產工藝穩定後，對單一供應進行備選供應商開發，備選供應商盡量選擇不同地區，以防範供應穩定性風險。對生產較為重要的原料，實施多庫存舉措，車間、倉庫雙庫存，擴大物料存放量，確保安全庫存量。

針對本集團生產經營極為重要的I類物料，本公司質量管理總部已制定相應風險應對策略，選定備用供應商以保障供應鏈的穩定與安全。目前，本集團部分生產單元已實現關鍵原輔料100%非獨家供應。本集團對重點產品艾普拉唑早佈局供應商開發，推動了備選供應商質量快速提升，對關鍵物料實現技術產權主導，並於本報告期內克服疫情影響有效備貨，化解了供應風險。

此外，公司中藥事業部通過重點藥材基地建設，採用公司+供應商+農戶種植的模式，按需定產，為本集團優勢中藥產品持續綠色生產提供資源穩定、質量均一的原料藥材。

5 以質取勝

5.3 質量風險管理(續)

5.3.3 質量管理培訓

麗珠依照質量管理法規與標準，結合藥品監督機構監管動態，組織生產與運營職能部門開展質量法規與技能培訓，以保障質量監管要求的貫徹落實。

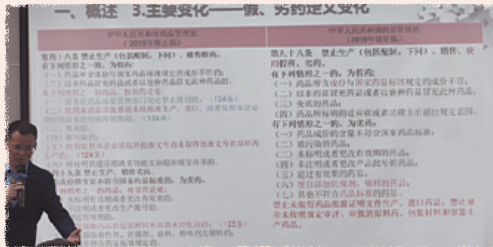
案例：質量管理「一法兩規章」學習

2020年4月，本公司質量管理總部組織企業管理層(包括企業的法人、負責人、質量負責人、生產負責人、質量管理負責人)及質量管理團隊開展「一法兩規章」培訓學習。



案例：《中華人民共和國藥品管理法》專題培訓

2020年1月2日，為貫徹執行新修訂《中華人民共和國藥品管理法》(「《藥品管理法》」)，製藥廠組織舉辦《藥品管理法》培訓，組織全員學習。培訓結合當前藥品安全監管工作情況，運用典型案例，深入解讀了新修訂《藥品管理法》的科學內涵、核心要義和具體考量，並就其中藥品監管理念和制度創新等方面進行了詳細解析。本次培訓共計380人參加現場授課，其餘全員分批次開展培訓，對新《藥品管理法》進行宣貫培訓。通過本次培訓，強化了企業全員藥品管理質量合規意識，有利於進一步切實執行好藥品質量管理。



5 以質取勝

5.3 質量風險管理 (續)

5.3.3 質量管理培訓 (續)

案例：藥品經營合規培訓

2020年，製藥廠結合藥品經營發佈情況，篩選與企業相關的34條法規，組織相應部門業務骨幹進行法規討論學習、差距分析和意見反饋，並制定實施計劃127項，已完成112項，完成文件修訂66份。為不斷提高藥品生產質量經營合規管理水平，製藥廠每年均制定年度培訓計劃並細化成月度培訓計劃，2020年度培訓計劃共114項內容(包括GSP、GMP、新頒佈法規培訓等)。

2020年3月24日，利民廠對成品庫相關員工提供成品管理知識學習培訓，此次培訓採取了GSP、GMP和新版藥品管理法相結合的方式，規範日常工作的同時，也提升了員工的專業技能水平。

2020年4月24日，麗珠試劑為員工開展了藥品經營合規的培訓，例如對銷售支持、銷售管理相關人員進行「產品專業知識與技能、藥械相關法律法規培訓」，對物資部相關人員進行「藥械產品倉庫GSP培訓」，明確了藥械法規相關要求，規避風險，合規經營。

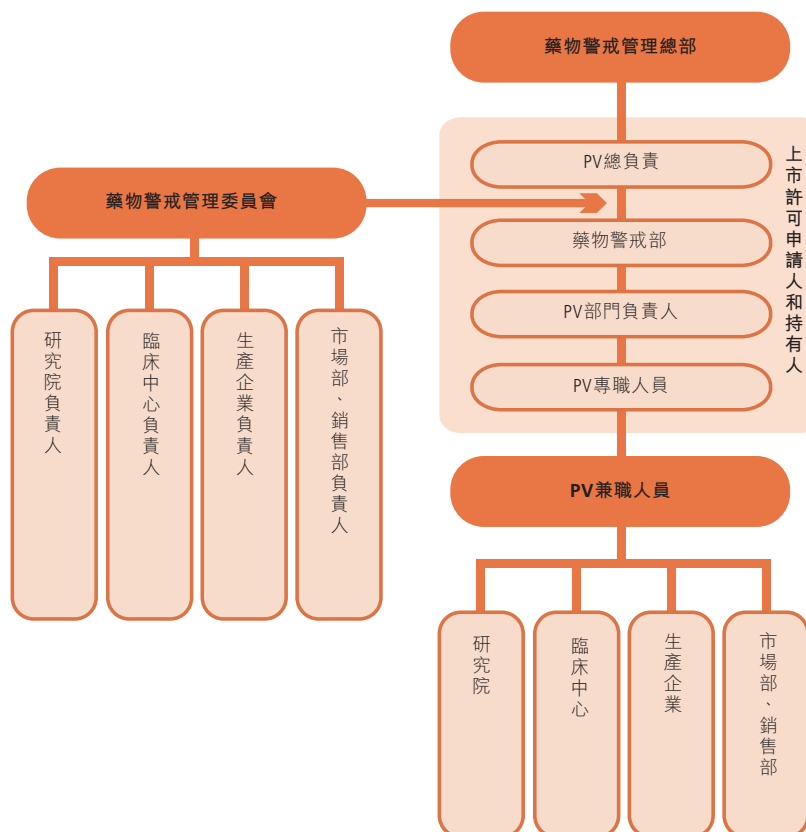


5 以質取勝

5.4 藥物警戒與追溯

新修訂《中華人民共和國藥品管理法》明確要求「建立藥物警戒制度，對藥品不良反應及其他與用藥有關的有害反應進行監測、識別、評估和控制」。藥物警戒(Pharmacovigilance, PV)是對接國際藥品監管標準的重要制度設計。麗珠積極響應及支持建立全面藥物警戒制度的要求，以確保藥品風險效益平衡，保障公眾用藥安全有效。

本公司建立集團層面的藥物警戒部門，制定相關藥物警戒管理制度，整體統籌藥物警戒體系和制度實施工作，在藥物警戒工作中起到政策發佈、業務指導和管理監督等作用。各相關二級企業均制定了《藥物警戒管理制度》，設立獨立的藥物警戒部門，成立藥物警戒管理委員會，建立了涵蓋現行藥物警戒相關法規要求的制度文件體系，並根據最新法規要求及時合理修訂完善，購置藥物警戒系統，購買MedDRA字典進行輔助數據規整，通過系統實現各類報告按時限上報、文獻自動檢索和風險自動預警等功能，不但提高了工作效率，而且工作更快速、合規與科學。



麗珠藥物警戒管理架構

5 以質取勝

5.4 藥物警戒與追溯 (續)

本集團在藥物警戒體系及其相關活動的基礎上，在藥品全生命周期內多途徑收集藥品安全性信息（包括藥品不良反應／事件）進行整理和分析，開展藥品安全性監測、風險信號管理、定期安全性更新報告、上市後安全性研究等管理措施，同時配套建立藥品信息化追溯體系，強化追溯信息互通共享，實現全品種、全過程追溯，促進藥品質量安全綜合治理，提升藥品質量安全保障水平，制定了《藥品追溯管理制度》，通過「碼上放心」追溯平台，實現「一物一碼、一碼同追」為方向，實現藥品最小包裝單元可追溯，最小銷售包裝單元賦予唯一追溯標識，以實現信息化追溯。

案例：藥物警戒風險管理

2020年6月，利民廠根據上市後不良反應監測數據，結合文獻檢索與風險評估結果，主動修訂藥品說明書，對在產品種穿心蓮內酯膠囊、磷酸川芎嗪片、復方阿魏酸鈉阿司匹林膠囊的藥品說明書中[不良反應]、[禁忌]、[注意事項]等進行了修訂，說明書修訂已獲得廣東省藥品監督管理局批准。

案例：利民廠開展藥物警戒與藥品不良反應培訓

2020年10月，利民廠邀請廣東省藥理學會副秘書長鄧劍雄博士，開展《藥物警戒與藥品不良反應》專題培訓。培訓內容涵蓋法規要求、不良反應定義及成因、以及不良反應的處理方式，有效強化了員工對藥物警戒管理的意識及對不良反應處理方式的理解。

5.5 產品回收程序

麗珠制定並執行《藥品召回操作規程》、《不合格藥品管理制度》、《藥品不良反應報告和監測管理制度》、《退貨藥品管理制度》及《藥品追溯管理制度》，根據藥品安全隱患的嚴重程度將藥品召回工作分三級，對擬召回產品進行統計、驗收，按退貨程序退回藥品生產企業，建立和保存完整的購銷記錄，保證銷售藥品的可溯源性，並積極配合藥品生產企業或藥品監督管理部門開展相關調查。

本年度，麗珠未發生因藥品安全問題引起的召回事件。

5 以質取勝

5.6 供應鏈管理

麗珠遵守《中華人民共和國公司法》、《中華人民共和國招標投標法》及其他相關法規，並根據國家GMP要求，制定相關供應商管理制度以對供應商進行合規管理。在供應商管理中，對供應商的資質確認、評估與維護、新增與變更、質量審計、質量評估及回顧等方面進行規範管理，對供應商的體系運行、質量合格率、供貨能力、到貨及時率、變更控制管理、人員培訓及售後服務滿意度等進行綜合評價，作為供應商年度評價和份額分配的依據，並同步到供應鏈管理(SRM)系統，對供應商篩選、准入、評估、維護、使用、淘汰的全生命周期進行規範管理。



5.6.1 供應商維護管理

本公司根據原料、輔料、包裝材料對生產藥品質量的影響程度、所需用量以及藥品生產的質量風險不同，進行供應鏈風險判定，分為I類、II類、III類物料。對新選擇的供應商的審核流程包括樣品檢測、工藝檢驗、現場審計及全面的資料審查。若審核通過，公司遵循潛在失效模式(FMEA)等風險評估方法，確定物料供應商風險等級。

本公司根據不同風險等級對物料供應商進行年度評估與維護管理，通過產品檢測質量、驗收評價、生產過程質量、到貨期和售後服務評分將供應商分為優秀、良好、合格、不合格四個類型。對於優秀供應商可提高採購量，對於質量達不到要求的供應商，先行暫停採購，督促供應商限期進行必要的質量改進，後續追蹤評估供應商改善成效，整改完善的可重新確認其合格資格，改善成效不佳的予以否決，解除合作。

5 以質取勝

5.6 供應鏈管理 (續)

5.6.2 供應鏈廉潔建設

2020年，本集團繼續加強對各項資產的採購管理，統籌本集團生產性資源的開發、配置和利用，規範各項採購業務流程，嚴格執行相應的制度，同時推進採購數字化平臺建設，以實現採購業務的公開透明及可追溯。本公司要求其子公司的大宗物料及工程設備採購須進行公開招標，由本公司法律合規總部、生產技術總部、風險管理總部共同參與。

本公司制定了《反腐敗反商業賄賂制度》，對本集團生產經營活動進行嚴格規範要求。這些活動包括但不限於與政府部門接觸、與客戶代表洽談訂單、原材料採購、工程施工、產品銷售、設備採購和維護等經濟活動。公司高管、各二級單位部門副經理級以上管理人員及重要崗位工作人員（採購、工程、EHS等）均已簽訂《反商業賄賂承諾書》。

我們加強對供應商的監督管理，招標採購管理從事後監督轉變為事前參與、事中控制、事後監管。我們要求客戶、供應商、服務商、承包商在簽訂合同或遞交投標書時，須與本集團簽訂《反腐敗商業賄賂承諾書》，保證不向本集團雇員提供或許諾提供回扣、手續費、傭金、介紹費等，以獲取任何的商業機會，並已完全知悉本公司《反腐敗反商業賄賂制度》的規定。如違反承諾，本集團將取消供應商、服務商、代理商、經銷商以及招投標資格，涉嫌構成犯罪的移交司法機關處理。

我們加強對重大工程項目的監督管理，做好事前審核，抓好事後監管，強化全過程監督。工程項目預算審批後，需在公司官網公示，面向社會邀約供應商，對有意願參加招投標的供應商進行資質預審，規範化供應商的准入制度，制度化招標流程。我們嚴把准入關，招標前對投標人進行資格預審和現場考察；每季度對施工過程進行跟蹤檢查，包括現場施工進度和付款、材料的採購和使用、工程量變更、監理人員工作職責等；每季度對招標（採購）檔案、合同、財務付款等資料進行抽查，使採購監督從事後監督轉變為事前參與，事中控制。

5 以質取勝

5.6 供應鏈管理 (續)

5.6.2 供應鏈廉潔建設 (續)

我們亦加強對基建項目全過程的監督管理，通過專項審計，對本集團重點工程項目進行全週期的跟蹤控制，保障工程建設的流程合法合規。

案例：合作服務商廉潔培訓

2020年1月，為規範合作服務商的工作行為，杜絕在商業交往中與政府機構、行業組織及醫療機構人員存在或潛在商業賄賂和不正当競爭行為，上海麗珠規定了合作服務商行為準則，並對相關人員進行了培訓。



5.6.3 供應商質量提升

上市許可持有人和生產企業應承擔藥品全生命周期的主體責任，供應商質量水平的高低決定其是否能提供優質的產品及優質的服務。麗珠關注供應商質量表現並持續開展對供應商的培訓與技術指導，以協同提升質量。在供應商管理過程中，為供應商提供相關提升的舉措主要有：

- 現場審計過程中向供應商提出質量要求；
- 在日常供應商物料出現異常情況，向供應商提出質量投訴時，提供工藝改進、檢驗等方面指導，要求供應商及時調查並作出質量整改；
- 組織供應商邀約培訓、會談，傳達公司質量理念，與供應商達成一致的質量要求或目標協議；
- 在行業新法規、新標準頒佈實施前，公司主動了解供應商對法規條款解讀及落實情況，必要時進行培訓。

5 以質取勝

5.6 供應鏈管理 (續)

5.6.3 供應商質量提升 (續)

案例：供應商質量管理能力提升

本報告期內，利民廠針對供應商出現的包材質量問題，派駐質量管理人員對供應商生產全過程進行診斷分析。通過開展質量體系改進工具使用培訓，運用工具開展人、機、料、法、環全因素識別，及完善模具清潔標準、增加退火爐頭清理程序等，使優良品率提升到99%以上。

案例：供應商質量管理培訓

新《中華人民共和國藥典》(「《中國藥典》」)標準頒佈後，2020年7月，四川光大協同本公司中藥事業部召開了中藥供應商培訓研討會，向供應商強調了常用中藥材驗收標準以及使用基本新要求，探討如何滿足新《中國藥典》新增農殘、重金屬等要求，討論了藥材基地建設和可追溯體系建設必要性。此外，四川光大還與供應商簽訂了最新中藥材質量協議，並通過供應商評級方案培訓及優秀供應商頒獎，引導供應商不斷提升質量表現。

5.7 促進行業發展

麗珠積極參與行業協會活動，擔任多個協會副理事長、理事成員單位，通過參與制定行業自律章程，推動行業產品質量管理能力提升。2020年，本公司通過協會反饋法律法規修訂意見30條，派出專家參與行業體系認證評審20多次。通過協會聯誼，本公司積極參與行業發展需求及社會責任共識研討共建，有效解決了前端供應商質量標準提升、資質評價等系統問題，降低了採購風險。

麗珠參與的行業協會 (部分)

- 中國醫藥質量管理協會
- 中國醫藥商業協會
- 中國醫藥企業管理協會
- 中國醫藥創新促進會
- 中國化學製藥工業協會
- 廣東省質量管理協會
- 廣東省醫藥行業協會
- 廣東省藥學會
- 廣東省生物醫藥創新技術協會
- 廣東省企業技術改造投資促進會

5 以質取勝

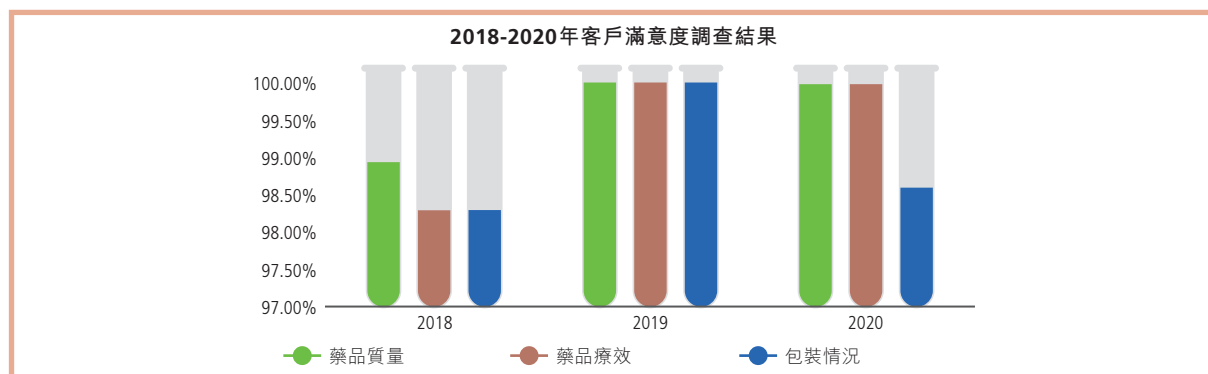
5.8 客戶權益保障

5.8.1 提升客戶滿意度

為充分保障客戶權益，麗珠每年開展年度經營藥品與服務質量滿意度調查，向各區域客戶發放調查表。麗珠通過多個維度調查，以全面了解客戶對本集團產品及服務的意見和反饋。



2020年，本公司收到客戶的213份反饋，結果顯示客戶對麗珠產品的質量及療效方面的滿意度持續保持在高水平。調查表已反饋給我們相應的業務部門，請相關部門對客戶反饋的問題和建議予以重視，並及時解決存在的問題，為客戶提供更優質的產品和更好的服務。



5 以質取勝

5.8 客戶權益保障 (續)

5.8.1 提升客戶滿意度 (續)

本集團不定期委託商業客戶對醫生與患者進行電話調研，調研內容主要針對我們主銷產品的安全性、穩定性、臨床療效、醫生和患者的滿意度及反饋等，通過定期匯總調研結果對產品的安全性與療效做出恰當的評估。本報告期內，本集團針對注射用艾普拉唑鈉、參芪扶正注射液等產品，委託商業公司對全國百餘家醫院的醫患人員進行調研，全面了解終端用藥反饋。

案例：針對使用注射用艾普拉唑鈉的用戶的調研

2020年2月起，本集團委託部分商業公司對全國幾十家醫院的醫生與患者進行調研，以全面了解醫患人員對創新藥注射用艾普拉唑鈉的用藥反饋。調研結果顯示，由製藥廠獨家生產上市的注射用艾普拉唑鈉憑借突出的療效與經濟性優勢，深受醫生與患者好評。

5.8.2 客戶隱私保護

由於麗珠主營業務為藥品生產與經營，因而較少直接接觸終端客戶及其隱私信息。對於有限的隱私安全管理風險，麗珠亦全面遵守《中華人民共和國憲法》、《中華人民共和國民法典》中關於個人信息保護的相關法律條款，以保障客戶隱私、保護商業秘密、維護客戶利益。

本年度，麗珠未發生侵犯客戶隱私權及遺失客戶資料的事件。

5.8.3 客戶反饋與投訴

本公司制定《麗珠集團質量投訴管理程序》，明確本集團處理質量投訴的工作流程，整體統籌本集團質量投訴的工作，在本集團質量投訴的工作中起到指導、管理監督等作用。本公司總部負責及時妥善處理本公司下屬子公司生產產品的質量投訴，並採取有效處理措施，保證藥品質量。本公司下屬子公司根據相關法規和總部的投訴管理制度建立或完善企業自己的質量投訴管理制度，並組織員工學習後嚴格按制度執行。

2020年，麗珠接獲145例產品相關反饋，其中8例為用藥諮詢，其餘137例為產品相關投訴，主要內容為：不良反應、溶解問題、瓶蓋脫落、包裝質量問題等。公司對接獲的客戶有關用藥諮詢及投訴均按照相關制度及時跟進處理，處理率達100%。

5 以質取勝

5.8 客戶權益保障 (續)

5.8.4 不良反應反饋機制

麗珠為患者及院方提供了包括藥品不良事件報告平台在內的三種途徑。



註：為保障公眾用藥安全，本公司在官方網站設置了藥品不良事件(Adverse Drug Event，簡稱ADE)報告平台，並提供反饋電話及郵箱，為患者或臨床試驗受試者用藥後發生的不良狀況提供反饋渠道，以及時了解及評估不良反應事件和產品特性，保障公眾用藥安全。

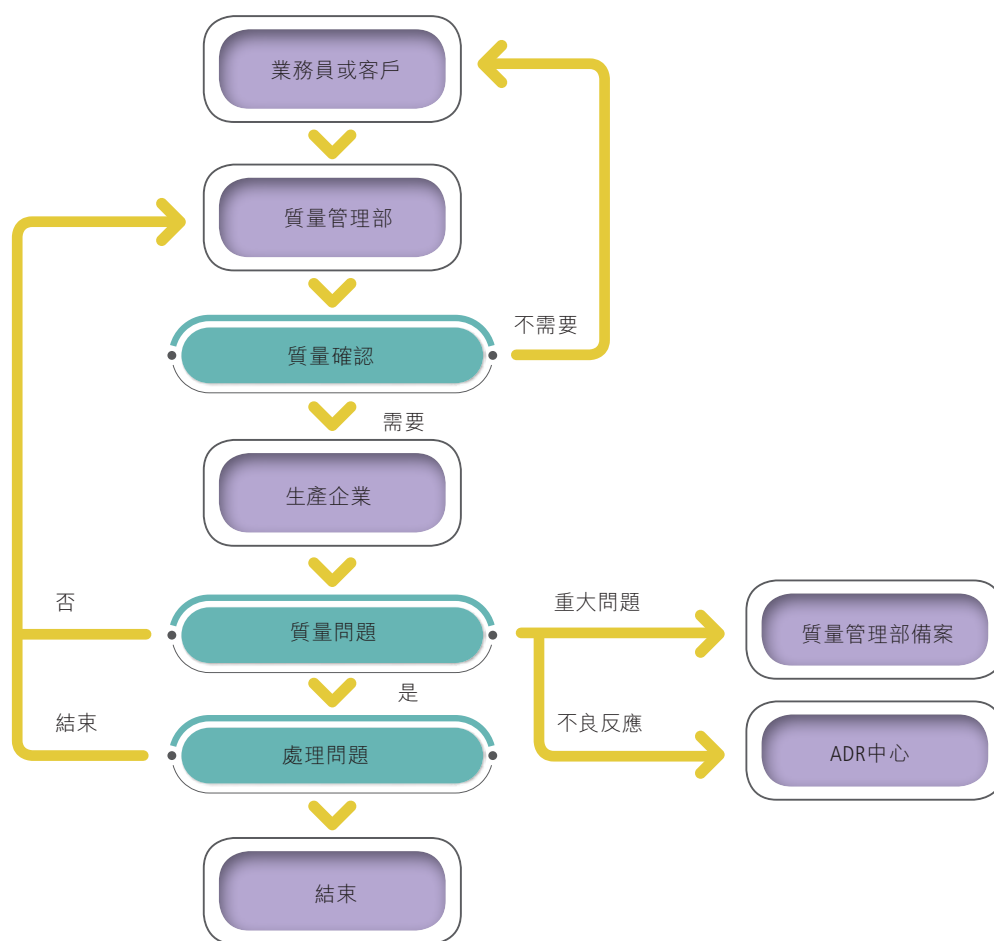
5 以質取勝

5.8 客戶權益保障 (續)

5.8.4 不良反應反饋機制 (續)

當接獲用藥不良反應時，本集團相關職能部門和下屬企業根據《麗珠集團質量投訴管理程序》，採取應對處理措施。有關程序如下：

- (1) 業務部門接到客戶投訴後，填寫《藥品質量信息反饋表》，經審核後，在收件當日報告給質量管理部。質量管理部在收到《藥品質量信息反饋表》後，應首先判別產品投訴類型，組織實施調查，若能夠及時答覆的，應在24小時內給予回覆，若需進一步調查分析的，則應在48小時內與客戶進行溝通並妥善處理，並視情況於24小時內與生產企業進一步核實。
- (2) 生產企業收到《藥品質量信息反饋表》後啟動廠部的質量投訴處理程序，涉及藥物不良反應投訴的，除啟動各生產企業的質量投訴處理程序外，同時應按照《藥品不良反應報告和監測管理制度》進行，不良反應信息統一由生產廠按規定上報ADR中心。
- (3) 質量投訴處理完畢，質量管理部對產品質量投訴處理情況進行小結，每年應對各品種的投訴進行年度總結，與歷史資料進行比較分析，並上報給分管副總裁。



麗珠產品質量投訴處理流程圖

5 以質取勝

5.9 藥品經營合規

5.9.1 藥品說明書與標籤管理

藥品標籤和說明書是指導正確選擇和使用藥品的重要手段，關係到社會公眾的身體健康和生命安全。因此，正確理解和執行《藥品說明書和標籤管理規定》對醫藥生產企業具有非常重要的意義。

麗珠嚴格遵守《中華人民共和國藥品管理法》及《藥品說明書和標籤管理規定》等法律法規，建立了標籤和說明書制定、修訂和維護的管理體系，時刻關注國家藥監局對於標籤和說明書的法規文件，及時修訂和完善藥品標籤和說明書的管理制度，包括《藥品說明書和標籤的設計、審核、採購和使用管理規程》、《藥品包裝、標籤和說明書標準管理規程》、《產品外包裝材料管理程序》、《包裝材料設計、審批操作規程》及《產品包裝設計、審核、印刷管理程序》等，以確保我們的產品標籤和說明書持續符合法規要求，並在說明書和標籤中更新上市許可持有人信息。

依照相關法規與質量管理制度，結合監管要求及藥品監督機構監管動態，本公司質量管理總部定期開展藥品經營合規培訓，並對本集團藥品經營企業開展常規審計工作，審計範圍包括藥品經營過程中藥品可追溯系統、誠信經營情況、質量體系執行情況等經營管理的關鍵環節。

2020年，本公司質量管理總部按照GSP體系對本集團內三家藥品經營企業均進行了一年一次的質量審計。審計結果未發現重大不符合項，管理建議已反饋給相關企業，並要求按時落實整改，提高質量管理的水平。

案例：藥品說明書審查與修訂

2020年，利民廠根據《藥品說明書和標籤管理規定》及《中國藥典》(2020年版)，對所持有的150個藥品的說明書進行了審核篩查，主動收集藥品上市後的全生命周期內的安全性、有效性信息，完成16個品種說明書中[不良反應]、[禁忌]、[注意事項]的內容的修訂，確保用藥安全性、有效性；對在產11個品種涉及的標籤或說明書加印藥品上市持有人信息以及[執行標準]由原來的「《中國藥典》2015年版」更新為「《中國藥典》2020年版」，並於2020年12月1日前開始啟用。

5 以質取勝

5.9 藥品經營合規 (續)

5.9.1 藥品說明書與標籤管理 (續)

案例：《藥品說明書和標籤管理規定》(修訂稿)的解讀與培訓

2020年8月13日，四川光大組織生產、質量、技術等相關人員對《藥品說明書和標籤管理規定》(修訂稿)進行了學習和討論，主要修訂內容為強化持有人是藥品說明書和標籤的責任主體，負責藥品說明書和標籤的制定、修訂和維護。

2020年5月27日，製藥廠質量部、註冊與法規事務部、技術支持部聯合組織全廠各部門業務骨幹開展《藥品說明書和標籤管理規定》(修訂稿)討論、差距分析及培訓，進一步加強了企業對藥品說明書與標籤的管理，對新舊版新增修訂內容進行了對比分析、積極反饋修訂意見，反饋修訂意見共6條。



案例：藥品說明書審查

2020年，製藥廠依據《中華人民共和國藥品管理法》和2020年版《中國藥典》以及內部變更控制管理流程，修訂了在產品種290多份藥品說明書和標籤，並進行其文字及版面符合性審查。經審查，藥品標籤與批件說明書一致、藥品名稱和註冊商標使用符合要求、藥品說明書各項內容書寫要求和格式規範均符合要求，審查結果符合《藥品說明書和標籤管理規定》等相關法規要求。

5.9.2 學術推廣合規

本集團高度重視學術推廣的統籌規劃與監控，對全國推廣活動的主題、活動類型、費用制定明確標準，保障推廣活動合法合規。

本集團通過自主開發的「服務商管理工作平台」對學術推廣過程中各服務商的執行工作進行監督，要求服務商按照年度計劃實施工作，並將相關證據信息上傳至平台，完成對服務活動的總結和記錄。我們通過對平台數據的審查，評估工作過程的合規性，並對服務商的經營表現進行評分，及時剔除存在合規風險的服務商。此外，該平台還搭載了學術推廣合規培訓，供各服務商充分了解藥品經營過程中的法規要求與職業規範。

6 以精立業



6 以精立業

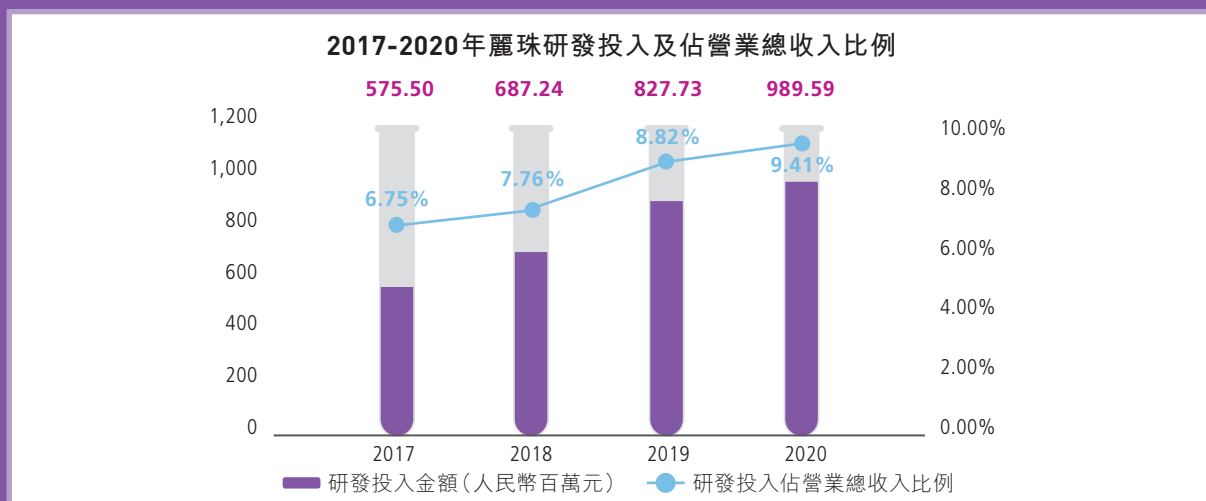


麗珠持續關注前沿技術及未被滿足的臨床需求，持續推進品種創新升級，聚焦創新藥及高壁壘複雜製劑，並在輔助生殖領域、消化道領域等原有優勢領域的基礎上，不斷強化精神類、腫瘤免疫等產品的創新研發和經營佈局。本報告期內，我們的重點在研產品研發進展顯著加快，在研管線取得多項重要進展。

2020年，麗珠擁有研發人員911人（2019:729人），同比增長24.97%，佔全體員工比例10.89%（2019:8.08%），研發團隊規模持續壯大。



2020年，麗珠用於研發方面的相關支出總額約為人民幣989.59百萬元（2019年：人民幣827.73百萬元），同比增加19.55%，其中資本化研發投入佔研發投入的比例為10.66%（2019:8.14%），研發投入佔本年度本集團營業總收入的9.41%（2019: 8.82%）。



6 以精立業

6.1 生物醫藥研究

麗珠生物深耕生物醫藥領域，搭建了成熟的抗體藥物、融合蛋白藥物、細胞治療藥物等研發技術和生產技術平台，專注於腫瘤、生殖、自身免疫等領域產品的開發及產業化。

目前，麗珠生物的研發項目圍繞腫瘤、生殖、自身免疫，開發了多個單克隆抗體、重組蛋白、ADC、CAR-T項目，分別處於報產及臨床、臨床、臨床的不同研發階段。同時，在2020年新冠肺炎疫情全球爆發的背景環境下，麗珠生物全資子公司麗珠單抗與中國科學院生物物理研究所合作開發了創新型重組新冠融合蛋白疫苗，搭建疫苗研發平台，為未來拓展麗珠生物的研發項目管線奠定基礎。此外，麗珠生物還將繼續通過自主研發、外部引進、戰略聯盟等多渠道加快新產品立項，拓展腫瘤免疫差異化治療和聯合療法的創新產品組合，拓展雙/多特異性抗體、ADC等技術平台，進一步完善前藥技術，增強產品商業化能力。

2020年麗珠生物部分核心在研管線圖

領域分類	藥品全稱	靶點	分子類型	產品類型	單一/聯合	適應症	IND		臨床試驗			臨床試驗區域	商業化權利
							已提交	已批准	一期	二期	三期/關鍵二期		
疫苗	重組新型冠状病毒融合蛋白疫苗	SARS-CoV-2	新分子	融合蛋白	單一	新冠疫苗	已提交					中國/海外	全球
	注射用重組腫瘤酶特異性干擾素 α -2b Fc融合蛋白	Pro-IFN	新分子	融合蛋白	單一	實體瘤			↑			中國	全球
腫瘤	注射用重組人源化抗PD-1單克隆抗體	PD-1	新分子	重組人源化單抗	單一	胸腺癌及其他實體瘤				↑		中國/美國	全球
	重組人源化單克隆抗體偶聯毒素藥物	-	新分子	ADC/抗體偶聯毒素藥物	單一	胃癌、胰腺癌等					↑	中國	全球
生殖	注射用重組人絨促性素	r-HCG	生物類似藥 (Ovidrel)	重組蛋白	單一	不孕症						中國	全球
	重組人促卵泡激素注射液	r-FSH	生物類似藥 (GONAL-F)	重組蛋白	單一	不孕症						中國	全球
免疫疾病	重組人源化抗IL-6R單克隆抗體注射液	IL-6R	生物類似藥 (Actemra)	重組人源化單抗	單一	類風濕性關節炎						中國	全球
	重組抗IL-17A/F人源化單克隆抗體注射液	IL-17A/F	新分子	重組人源化單抗	單一	銀屑病、強直						中國	全球

6 以精立業

6.2 緩釋微球佈局

我們根據微球製劑長效、緩釋優勢特點，研發產品主要聚焦在抗腫瘤、調節內分泌和抗精神病三大領域。同時，我們充分利用國內外資源，尋求更多對外合作機會，不斷提高創新能力及挖掘市場潛力品種。未來，我們還將佈局長效眼部用藥、其他抗腫瘤藥等，並搭建其他長效劑型平台。

截至本報告期末，本集團微球在研項目共6項，其中III期臨床1項，I期臨床2項，啟動BE試驗（人體生物等效性研究）1項，申報臨床1項。

麗珠微球主要在研產品的研發進展

項目名稱	適應症	臨床前	申報臨床	I期	II期	III期	BE試驗	NDA (新藥生產註冊申報) / ANDA (仿製藥生產註冊申報)
注射用醋酸曲普瑞林微球 (1個月緩釋)	前列腺癌；性早熟；子宮內膜異位症 (I至IV期)；女性不孕症；手術前子宮肌瘤的預處理	→	→	→		→		
注射用阿立哌唑微球 (1個月緩釋)	精神分裂症、雙向情感障礙	→	→	→				
注射用醋酸亮丙瑞林微球 (三個月緩釋)	前列腺癌，絕經前乳腺癌	→	→	→				
注射用醋酸奧曲肽微球 (1個月緩釋)	肢端肥大症；胃腸胰內分泌腫瘤	→	→	→			→	
注射用雙萘奈曲普瑞林微球 (3個月緩釋)	局部晚期或轉移性前列腺癌的治療	→	→	→				
醋酸戈舍瑞林緩釋植入劑 (1個月緩釋)	前列腺癌；乳腺癌；子宮內膜異位症	→						

6 以精立業

6.3 診斷試劑開發

麗珠試劑長期深耕傳染病、呼吸道疾病、血液安全、婦幼與生殖健康等疾病領域，在部分細分檢測市場獲得了領先的市場份額與良好的客戶口碑。近年來，基於對現代社會疾病譜的變化、人們對健康日益增長的需求及精準醫學的發展趨勢，麗珠試劑在原有基礎上擴展了疾病領域的佈局，如自身免疫性疾病、結核病、過敏與變態反應及中樞神經疾病等，並大力投入多個創新技術平台開發出更高效、穩定與可及的疾病診斷綜合解決方案。麗珠試劑技術佈局覆蓋完整的產業鏈條，包括原材料、試劑與自動化設備等，將充分支撐其可持續的自主創新，並推動行業發展。為進一步增強麗珠試劑的盈利能力和綜合競爭力，深化本集團在診斷試劑產業鏈的戰略佈局，本公司股東大會已於2020年11月審議批准分拆麗珠試劑至深圳證券交易所創業板上市。

麗珠試劑主要圍繞八大疾病領域中不同的診斷應用場景進行佈局，以多樣且特色的技術平台作為支撐，提供豐富的檢測項目滿足臨床診療的需求。麗珠試劑基於優勢與戰略病種領域，建立了七大核心技術平台，包括業內先進的多重液芯、單人份化學發光與分子核酸檢測等特色平台技術。2020年，上述平台產品均實現了成功的市場導入並收獲客戶良好反饋。本報告期，多重液芯平台、化學發光平台、分子核酸檢測平台等共收獲國內新產品註冊證28個，其中三類醫療器械7個，二類醫療器械21個，完成一類醫療器械產品備案8個。

截至本報告期末，麗珠試劑在研項目28項，處於臨床階段項目4項。其中，新型冠狀病毒(2019-nCoV) IgM/IgG抗體檢測試劑盒(膠體金法)作為應急審批產品已於2020年底成功續證；自身免疫性肝病相關自身抗體檢測試劑盒(磁條碼免疫熒光發光法)已完成臨床實驗並遞交審評材料，用於呼吸道感染鑑別診斷的流感抗原快檢產品已進入臨床實驗階段。



6 以精立業

6.3 診斷試劑開發 (續)

新型冠狀病毒(2019-nCoV)IgM/IgG抗體檢測試劑盒(膠體金法)

本產品由麗珠試劑與中國科學院武漢病毒研究所聯合研發，適用於新型冠狀病毒早期感染的輔助診斷和流行病學調查。本產品可以在15分鐘以內出具檢測結果，適應基層醫療機構疫情防控的小型、輕便且快速出結果的檢測系統需求。2020年3月中旬，本產品於國內獲批上市，後又取得歐盟CE認證，具備歐盟市場准入條件，並陸續獲得15個國家與地區的註冊許可。本產品是國內首批獲證的新冠病毒抗體檢測試劑。

與此同時，麗珠試劑也積極推進優質產品的境外推廣，並成立了海外銷售事業部，為未來其他試劑產品拓展海外市場奠定基礎。截止2020年12月31日，麗珠試劑共有16個產品在歐盟獲得CE認證；通過TUV現場檢查技術平台8個，取得資質證書1個。其中，新型冠狀病毒IgM/IgG抗體檢測試劑盒在境外多個國家快速獲得上市許可，如巴西、泰國、尼日利亞、印度尼西亞、菲律賓、厄瓜多爾、秘魯、俄羅斯、格魯吉亞、土耳其、智利等。

麗珠新冠檢測試劑助力全球疫情防控

本報告期內，麗珠試劑的新型冠狀病毒(2019-nCoV)IgM/IgG抗體檢測試劑盒銷往亞洲、歐洲、非洲、美洲等38個國家和地區，產品通過經銷商渠道銷往當地的醫療機構和第三方實驗室，為全球疫情防控提供了有力的支持。麗珠試劑的新冠試劑產品質量獲得了多國醫療中心和評估機構的認可，包括美國哈佛醫學院、法國巴斯德實驗室、丹麥哥本哈根大學附屬醫院、瑞典卡羅琳斯卡研究院、俄羅斯莫斯科國立大學醫學中心、巴西國家衛生質量控制研究所等。

2020年底，麗珠試劑的兩款新冠檢測新品獲得CE認證並進入醫保商會出口許可白名單：新冠抗原檢測試劑盒(乳膠法)，麗珠試劑新冠抗原檢測試劑盒(免疫熒光法)，豐富了新冠病毒檢測試劑類型，擴大了新冠病毒檢測試劑的供應，進一步服務全球疫情防控的需要。

為幫助各國抗擊新冠疫情，麗珠試劑先後向日本皇家花園醫院、丹麥首都地區、肯尼亞MAA信託、剛果Virunga國家公園等機構捐贈了新冠抗體檢測試劑。

6 以精立業

6.4 罕見疾病投入

目前，我國罕見病藥物供應仍有不足。在《「健康中國2030」規劃綱要》及《罕見病診療指南》等相關政策的引導下，麗珠結合自身科研體系和能力，加大罕見病藥物研究的投入力度，配合國家建立罕見病藥物研發的雙向機制，努力改善我國罕見病的臨床現狀，為廣大罕見疾病患者貢獻一份力量。

麗珠自主研發的注射用丹曲林鈉於2020年10月獲得《藥品註冊證書》，適應症為用於預防及治療惡性高熱。惡性高熱屬於罕見病，是一種具有家族遺傳性的肌肉病。該藥物為國內首仿，其原研品種為美國Par Sterile Products LLC公司的Dantrium®。截至2020年10月，國內僅本公司子公司製藥廠取得注射用丹曲林鈉註冊批件，未見其他廠家申報。鑑於中國麻醉醫師對惡性高熱的臨床症狀及搶救方案相關知識的匱乏，經與中國麻醉質控中心溝通，麗珠推動共建惡性高熱模擬演練機制，並呼籲將注射用丹曲林鈉列入臨床搶救必備藥品，使得惡性高熱能夠得到有效的控制，挽救惡性高熱患者的生命，減少醫療糾紛，具有極顯著的社會價值。

麗珠正在研發的注射用醋酸奧曲肽微球（1個月緩釋）於2020年9月獲得臨床試驗通知書，同意其開展臨床生物等效性研究。該藥物用於治療肢端肥大症和胃腸胰神經內分泌腫瘤。該藥物為原研廠家諾華公司善龍®的全球首仿產品。善龍®雖進入我國醫保，但藥品價格仍然較高，對患者及國家醫保系統仍有較大的經濟壓力和負擔。因此，我們基於臨床實際需求和社會責任，着手善龍®仿製開發工作，期冀能夠盡快地提供質量有保證的仿製產品以緩解我國肢端肥大症和胃腸胰神經內分泌腫瘤患者用藥的現狀，提高患者用藥的可支付性。已有的臨床前數據顯示，注射用醋酸奧曲肽微球與善龍®具有較為一致的藥代動力學特徵與安全性，基於此，該產品申請臨床生物等效性研究獲得批准。臨床生物等效性研究已通過倫理委員會及遺傳辦批准，已進入啟動準備階段，將為患者提供不劣於原研產品善龍®的臨床治療選擇。



6 以精立業

6.5 知識產權保護

麗珠嚴格遵守《中華人民共和國專利法》、《中華人民共和國商標法》及其他相關法律法規。同時，為使專利獲取、維護、運用更加科學化、規劃化、程序化，公司制定了《專利工作流程指引》，對產品立項前專利風險評估、研發成果專利轉化、上市產品專利風險應對、文章發表前的審核等方面的工作進行規範，詳細規定了專利新申請、維護、轉讓、購買、技術融資、技術專利檢索、侵權訴訟、無效應對等工作流程。

本公司積極開展專利申請與維護工作。2020年，本公司完成了422項有效專利以及193項申請階段專利的日常維護工作，2020年共申請專利101項，其中發明專利申請71項，2020年共獲得授權專利51項。其中，專利「一種制備緩釋醋酸亮丙瑞林微球的制備方法」獲得第六屆廣東省專利銀獎，項目「注射用艾普拉唑鈉」獲得粵港澳大灣區高價值專利培育佈局大賽優秀獎。

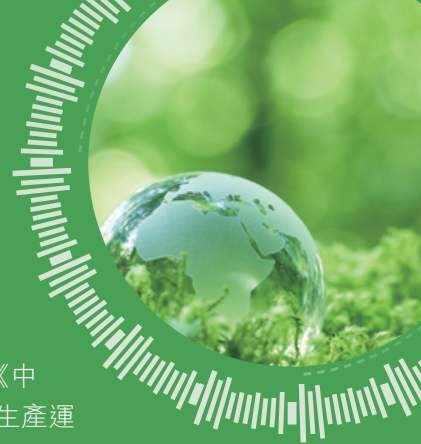
為防範專利侵權風險，本公司積極跟進在研項目的開展、配合商務拓展（Business Development，簡稱BD）部門的項目調研，提供專利侵權風險評估參考，2020年共完成122個專利調研分析報告。為構建麗珠重點產品的專利網，本公司法律合規總部與科研團隊密切溝通，並委託資深的專利代理師，深入挖掘各重點產品的創新技術，規劃和構建專利網。

本公司強調自主創新，積極開拓境外市場，在未來將藥品推廣至海外市場時，將積極考慮有條件地執行《多哈宣言：貿易相關知識產權協定與公共健康》（The Doha Declaration on the Trade-Related Aspects of Intellectual Property Rights (TRIPS) Agreement and Public Health）。若合適的第三方要求我們向最不發達國家及低收入國家提供我們所開發的藥物，我們將考慮按照適當的條款及條件許可我們的產品專利。

7 以綠長存



7 以綠長存



7.1 環境管理體系

麗珠嚴格遵守《中華人民共和國環境保護法》、《中華人民共和國環境影響評價法》及《中華人民共和國節約能源法》等國家法律法規，不斷加強環境風險管理，確保本集團的生產運營符合相關法律法規和標準。

同時，我們結合運營實際情況及醫藥行業特點，建立健全環境管理體系，制訂了《環境健康安全(EHS)管理體系總體要求》、《突發事件應急預案管理辦法》、《EHS事故管理辦法》、《EHS信息與溝通管理辦法》及《EHS內審管理程序》等內部管理制度，大力推行清潔生產，定期審查各生產子公司環境管理體系運行情況，分析各項環境管理指標情況，確保管理績效的持續改善。

我們在總部設立統籌管理的EHS管理部門(即生產技術總部)，配備專職人員負責環境管理並監督、指導環保工作；本公司下屬公司亦設有專門的EHS部門，負責節能減排、三廢排放、環保投入及環保技術的具體實施，以確保本集團環境管理體系的有效運行和環境管理績效的持續改善。

本集團EHS表現與總部及二級企業的EHS管理層薪酬掛鉤，並納入二級企業的經營績效考核和節能減排考核。本公司(i)在總部的EHS管理部門負責人的薪酬績效中，設置重大EHS事故、EHS審計與跟進等管理指標；(ii)在二級企業的EHS管理層的薪酬績效中，設置EHS事故、EHS設施運行、EHS審計與整改、EHS工作目標和工作計劃等管理指標。在定期考核中，若總部及二級企業EHS管理層的EHS管理指標未達成，將影響其年度薪酬；(iii)在二級企業的經營績效考核中，設置EHS事故、EHS系統管理、年度EHS目標與計劃等管理指標，通過EHS考核總分計算該二級企業當年度可獲得的獎金金額；及(iv)鑒於原料藥企業是本集團能耗和三廢排放大戶，本公司在各下屬原料藥企業設置節能減排年度目標考核的專項獎金，達成目標按設定獎金發放給企業。

7 以綠長存

7.1 環境管理體系 (續)

本公司各生產子公司按照ISO14001環境管理體系要求，以「策劃－實施－檢查－改進」(PDCA)的方式運行和維護體系的有效性。本集團所有具備ISO14001認證的生產單元均定期接受獨立的外部審核。

本集團環境管理體系認證及清潔生產審核情況

下屬公司名稱	所獲環境管理體系	
	認證(ISO14001)	清潔生產審核
四川光大	是	是
上海麗珠	是	是
製藥廠	是	是
利民廠	是	是
麗珠試劑	否	否
上海麗珠生物	否	是
麗珠生物	是	否
新北江製藥	是	是
古田福興	是	是
焦作合成	是	是
寧夏製藥	是	是
麗珠合成	是	是
福州福興	是	是
合計(共13家)	11家	11家

7 以綠長存

7.1 環境管理體系 (續)

本公司下屬公司制訂了《環境保護責任制度》、《污水處理站管理制度》、《危險廢物管理制度》、《廢氣管理制度》、《土壤隱患排查制度》、《環保績效考核及獎懲管理制度》及《噪聲污染防治控制程序》等管理制度，簽訂了環境保護目標指標和責任書，制訂了年度環境保護工作目標和工作計劃，定期審查各項目標指標完成情況，加強環保設備設施維護，確保環保設備正常運行及三廢排放達標。

環境管理定期審計

本公司下屬子公司定期開展環境管理審計工作，包括EHS合規性、「三同時」、「三廢」治理設備設施和排放處置情況、危險化學品的儲存和使用、人員培訓和責任制落實、應急預案及演練等工作。

- 本公司生產技術總部對本公司下屬原料藥生產企業每年至少進行2次EHS審計，對本公司下屬製劑生產企業每年至少進行1次EHS審計，並跟進各企業的改善情況。
- 本公司原料藥事業部每年對本公司下屬原料藥生產企業進行3-4次EHS交叉檢查，並跟進各企業的改善情況。
- 本公司各相關子公司每月進行1次公司級EHS例會和檢查，及時對缺陷項進行整改。
- 第三方認證公司每年對本集團通過EHS管理體系認證的單位進行1次EHS體系覆審，每3年進行一次換證審核。
- 本集團已通過EHS管理體系認證的單位每年進行1次EHS內部審核。

7 以綠長存

7.2 環境管理目標

本公司參照聯交所ESG指引，並參考國內外醫藥同行管理實踐，制訂了2021-2025年環境管理工作目標及相應規劃，每季度審查各項目標指標完成情況，督導本公司下屬各生產企業對資源及能源消耗進行精細化管理，詳情請見下表。

表1：麗珠2021-2025年環境管理目標

項目	指標	2021年目標	2022-2024年目標	2025年目標
水	萬元產值耗水量	較2020年下降3%	較上年度下降3%	較2020年下降14%
電	萬元產值耗電量	較2020年下降3%	較上年度下降3%	較2020年下降14%
化學需氧量	萬元產值排放量	較2020年下降2.2%	較上年度下降2.2%	較2020年下降10%
二氧化硫	萬元產值排放量	較2020年下降2.2%	較上年度下降2.2%	較2020年下降10%
危廢處置量	萬元產值處置量	較2020年下降0.5%	較上年度下降0.5%	較2020年下降2%

7 以綠長存

7.3 應對氣候變化

麗珠踐行持續低碳綠色發展的理念，主動採取措施應對氣候變化。本公司制訂了本集團年度能源管理目標，定期審核目標達成情況，通過管理提升和技術革新，全面提升能源使用效益，並將節能績效作為年度工作考核的主要依據。

議題	目標設置	進度回顧	提升計劃
能源管理	2020年萬元營業收入耗電量較2019年下降5%	已完成	<ol style="list-style-type: none">對於高耗電企業推行能源審計，做好用電計量與考核按照國家《高耗能落後機電設備淘汰目錄》全面排查，淘汰落後設備，採用節能設備選擇高附加值、低耗電的生產品種，採用節能設備，清潔生產

7 以綠長存

7.3 應對氣候變化 (續)

表2：麗珠2020年部分重點節能項目

公司名稱	項目名稱	項目累計投入 (人民幣萬元)	項目介紹	項目成效
福州福興	水處理鼓風機系統改造	118	將原有4台110千瓦的羅茨風機改為2台84kw氣懸浮和2台90kw螺桿風機	節約用電量約30%，每月節約50,000度
麗珠合成	中央空調雲監測系統	20	精細管理中央空調系統，實時評估節能情況，為日常運維提供優化建議	節約用電量約5%
	制冷機組壓縮機更換	3.35	舊設備能耗大，更換為節電壓縮機	節約用電量約3%
	5T鍋爐更換節能器	5	更換為可將爐水預熱的節能器	節約天然氣用量約3%
麗珠製藥廠	園區新增工業蒸汽管道	120	園區新增工業蒸汽管道，用以連接外部電力公司管網進行工業蒸汽供應；園區天然氣鍋爐作為備用	更安全環保，節約成本
	太陽能光伏發電項目	1,400	建設太陽能光伏發電項目，用於製藥廠生產設備、照明等供電	2020年為廠區提供約23萬kwh光伏發電

7 以綠長存

7.3 應對氣候變化 (續)

表3：麗珠2020年能源使用情況¹

指標名稱	單位	原料藥板塊	製劑板塊	合計
汽油	升	141,737.56	136,485.57	278,223.13
柴油	升	259,532.63	96,660.00	356,192.63
煤	噸	4,336.50	0	4,336.50
天然氣	萬立方米	645.23	272.64	917.87
外購蒸汽	噸	594,067.30	72,129.55	666,196.85
外購電	千瓦時	322,337,597.00	78,112,505.90	400,450,102.90
耗電密度 [#]	千瓦時／萬元人民幣產值	1,015.92	92.84	345.62
醇基液燃料	噸	0	20.20	20.20

表4：麗珠2020年溫室氣體排放情況²

指標名稱	單位	原料藥板塊	製劑板塊	合計
溫室氣體排放總量	噸二氧化碳當量	480,962.85	93,417.40	574,380.25
溫室氣體排放量(範圍一)	噸二氧化碳當量	23,933.90	6,493.89	30,427.79
溫室氣體排放量(範圍二)	噸二氧化碳當量	457,028.95	86,923.51	543,952.46
溫室氣體排放密度 [#]	噸二氧化碳當量／萬元人民幣產值	1.52	0.11	0.50

¹ 能源耗用量的披露範圍為麗珠旗下生產型企業工業所耗用總量。

² 溫室氣體排放量的披露範圍為麗珠旗下生產型企業工業所排放總量。

[#] 密度數據分別以原料藥板塊產值、製劑板塊產值、本集團總產值為基數計算得出。

7 以綠長存

7.3 應對氣候變化(續)

本公司積極識別氣候變化對本公司可能產生的重大影響，包括極端天氣的頻次與強度增加對本公司生產經營帶來的潛在風險。為確保在發生突發極端天氣事件時，各項應急工作能快速啟動和運行，提高對氣候變化危機事件的應急能力，本公司根據《生產安全事故應急預案》，對颱風及暴雨等極端天氣設置應急措施，並針對潛在影響較大的颱風天氣制定專項預案《防颱風應急指揮預案》，建立應急指揮體系，明確應急組織架構人員及職責，加強聯動，快速響應，最大限度地減少極端天氣造成的人員傷亡和財產損失。

極端天氣	對應政策	措施
颱風	《生產安全事故應急預案》 《防颱風應急指揮預案》	麗珠防颱風預警應急響應級別分為四個級別：I級（紅色）、II級（橙色）、III級（黃色）、IV級（藍色和白色）。各單位做好專門對各自責任區內防雨、防澇、防雷擊工作，並視自身情況制定防雨專項處置預案以應對因暴雨引起的各類安全隱患。
暴雨	《生產安全事故應急預案》	疏通下水道、修繕屋頂、加固圍牆、加裝擋水門檻、加強通風、加強電路漏電保護、提高消防滅火能力等。

7.4 節約資源使用

麗珠嚴格依照《中華人民共和國節約能源法》及《中華人民共和國循環經濟促進法》，制定了《能源管理程序》及《資源管理程序》並建立能源管理體系，我們實施規範化及系統化節能監督管理，支持推動節約能源及提高能源利用效率。同時，我們制訂了本集團年度節能目標，定期審核目標達成情況，通過管理提升和技術革新，大力推行清潔生產，全面提升能源和資源的使用效益，並將節能環保績效作為年度EHS工作考核的主要依據。

水資源管理

為全面貫徹落實國家開展節水行動，本集團採用先進的工藝和嚴格的管理，做好用水的計量和考核，減少水的使用，採取多種措施減少地下水和市政水的使用。本集團加大對不同中水回收項目的投資，加強設備設施的維護保養，並通過中水回收利用、冷卻水回收利用、減少新鮮用水、工藝用水調控等多項措施，提高水資源的重複利用率。

7 以綠長存

7.4 節約資源使用 (續)

水資源管理 (續)

本報告期內，麗珠在求取適用水源上沒有遇到任何問題。

議題	目標設置	進度回顧	提升計劃
水資源管理	2020年萬元營業收入耗水量較2019年下降5%	已完成	<ol style="list-style-type: none"> 1、 持續推行清潔生產，嚴格管理用水計量和考核，減少水的使用。 2、 通過中水回用、冷卻水回用等方式，減少新鮮用水。 3、 加強設備設施的維護保養，杜絕跑冒滴漏情況。

表5：麗珠2020年部分重點節水項目

公司名稱	項目名稱	項目累計投入		項目成效
		(人民幣萬元)	項目介紹	
福州福興	提煉制水濃水回用	20	提煉車間原制水後濃水直接排入污水處理系統，現全部回收用於消防補水、廢氣噴淋加水、衛生間沖洗水、花卉澆灌	節約用水約100噸/天
麗珠合成	創建節水型企業	0	麗珠合成成立了「節水管理領導小組」，設立節水部門和節水目標，並頒發節水管理制度、節水宣傳教育工作制度、獎懲制度、巡檢維修制度和節水十年規劃	節約用水約5%
寧夏製藥	新增涼水塔節水項目	252	新建1台1,500m ³ /h涼水塔、2台500m ³ /h高溫水冷卻塔來冷卻循環水和給冷凍水降溫，減少了循環水和冷凍水的排放，補水量減少，減少新鮮水用量，並減少冷凍水的用量及冷凍機的開機時間，達到節約用水和用電的目的	改造後年節約用水約40萬m ³ ，節約冰水使用蒸汽費約人民幣110萬元，節約循環水用電費約人民幣48萬元

7 以綠長存

7.4 節約資源使用 (續)

水資源管理 (續)

公司名稱	項目名稱	項目累計投入 (人民幣萬元)	項目介紹	項目成效
四川光大	提取車間水系統改造	7.3	醇提單效冷卻水系統改造，增加水泵和專用管道、一次濃縮真空泵循環水改造，水管閥門手動改為自動，冷凝水回收用於清洗中心和食堂等	節約水資源，減輕污水處理壓力，提高生產效率
上海麗珠生物	冷凝水回收利用	0.8	乙醇回收塔冷凝水回收利用，利用閒置儲罐及新增變頻恒壓供水系統解決冬季供暖問題	可代替冬季取暖的空調，節約了空調的購置費及運行費
	真空乾燥系統、循環系統和自動啟停改造	0.2	真空乾燥系統的真空泵冷卻水由直排改為循環利用、真空泵由原24小時連續運行改為自動啟停	節水量約為1,500m ³ /年，節省自來水及污水處理費約人民幣13,500元/年，節省設備運行的電費約人民幣3,500元/年
	原尿工段增設高壓清洗裝置	0.2	改用高壓水槍清潔原尿工段，可有效降低原尿工段沖洗水用量	可節省水費約人民幣0.7萬元/年
	儲尿罐與壓濾工序增設隔斷	3	在儲尿罐與壓濾工序之間增設隔斷，可有效減少氣體的無組織排放	可節省人工清洗及其他相關成本約人民幣2萬元/年
新北江製藥	提煉三部二車間回收水改造	10	利用洗樹脂的酸鹼水調完PH後，進行循環清洗用水	節約用水約9,000噸/月

表6：麗珠2020年資源使用情況³

指標名稱	單位	原料藥板塊	製劑板塊	合計
總耗水量	噸	5,007,301.50	1,257,051.60	6,264,353.10
耗水密度 [#]	噸/萬元人民幣產值	15.78	1.49	5.41

³ 資源耗用量的披露範圍為麗珠旗下生產型企業工業所耗用總量。

[#] 密度數據分別以原料藥板塊產值、製劑板塊產值、本集團總產值為基數計算得出。

7 以綠長存

7.4 節約資源使用 (續)

包裝材料管理

本集團通過減少一次性包裝材料的使用，並回收可利用的包裝物，提高包裝物的再利用情況，從而減少資源浪費和有效保護環境。

表7：麗珠2020年部分重點節約包裝材料項目

公司名稱	項目名稱	項目累計投入 (人民幣萬元)	項目介紹	項目成效
製藥廠	維三聯增加56片包裝規格	2	維三聯原包裝規格8片為1日用量，而本品療程為7日。增加56片包裝規格，方便患者購買，節約包裝材料	節約包材採購成本約人民幣36.3萬元／年
	注射用鼠神經生長因子瓶托取消植絨	1	生產過程中，絨毛脫落容易造成生產人員過敏，同時節約採購成本	節約包材採購成本約人民幣13萬元／年
	雷貝拉唑鈉腸溶片優化包裝	3	在不降低運輸保護效果的前提下，優化本品10粒規格包裝盒內保護材料	新包裝2021年投入使用，預計節約採購成本約人民幣77.7萬元／年
寧夏製藥	金屬托盤自製項目	45	外購托盤質量差，採購費用高。經過自製托盤可以提高托盤質量，延長托盤使用壽命，降低採購成本	節約托盤採購成本約人民幣8萬元／年
	托盤維修項目	0	將委外維修托盤改為廠內人員維修	節約托盤維修費用約70%

表8：麗珠2020年包裝材料使用情況⁴

指標名稱	單位	原料藥板塊	製劑板塊	合計
紙質外包裝材料	噸	627.09	3,000.98	3,628.08
紙質外包裝材料消耗密度 [#]	千克／萬元人民幣產值	1.98	3.57	3.13

⁴ 包裝材料耗用量的披露範圍為麗珠旗下生產型企業工業所耗用總量。

[#] 密度數據分別以原料藥板塊產值、製劑板塊產值、本集團總產值為基數計算得出。

7 以綠長存

7.5 污染排放控制

麗珠嚴格遵循建設項目的環境管理要求，確保各項污染物合規處理且達標排放，防止污染物對大氣、水體和土壤的污染。對於新、改、擴建項目，依據《中華人民共和國環境影響評價法》及《建設項目環境保護管理條例》，執行環保「三同時」制度（環境保護設施與主體設施同時設計、同時施工、同時投產使用），確保污染排放得到有效控制。本公司按照《排污單位自行監測技術指南總則》，要求下屬生產公司定期開展污染物自行監測，實現對污染源的有效監控，定期公示環境監測信息，接受監管部門審查及公眾監督。

廢氣治理

本集團依據《中華人民共和國大氣污染防治法》，制訂《廢氣排放管理程序》，持續開展污染物總量減排工作，通過燃煤鍋爐煙氣超低排放改造、天然氣鍋爐改造、用燃氣鍋爐代替生物質鍋爐、外購蒸汽減少鍋爐使用、VOCs（揮發性有機物）綜合治理、無組織廢氣集中處理等措施，減少二氧化硫、氮氧化物、煙塵等空氣污染物的排放。

議題	目標設置	進度回顧	提升計劃
廢氣	2020年萬元營業收入二氧化硫排放量較2019年下降5%	已完成	1、 廢氣治理設施改造，多渠道減少排放 2、 做好現有鍋爐及脫硫裝置的維護保養和可靠運行，降低煙氣二氧化硫的排放，在合適時機更新為燃氣鍋爐 3、 盡量使用外購蒸汽

表9：麗珠2020年部分重點廢氣治理項目

公司	項目名稱	項目累計投入		項目成效
		(人民幣萬元)	項目介紹	
麗珠合成	VOCs治理項目	257	增加冷凝預處理、廢水池更換蓋板	提高廢氣VOCs收集、處理效率
	洩漏檢測與修復	12	定期對泵、閥門、法蘭、攪拌等組件進行洩漏檢測與修復	每年減少VOCs洩漏排放約0.55噸
	廢氣VOCs在線監測設備	20	排放口增加在線監測	確保廢氣排放穩定達標
福州福興	三套尾氣系統	145	改建發酵、接罐站、環保三套尾氣治理系統	改善廠區大氣環境

7 以綠長存

7.5 污染排放控制 (續)

廢氣治理 (續)

公司	項目名稱	項目累計投入 (人民幣萬元)	項目介紹	項目成效
古田福興	VOCs處理設施	130	對無組織排放的VOCs進行收集處理	減少VOCs排放量
寧夏製藥	103-1及102發酵車間的廢氣治理設施的升級改造及更換	560	103-1發酵車間在原有治理工藝基礎上新增1套「次氯酸鈉噴淋吸收+水噴淋吸收+雙相超氧水+微納米氣泡」處理設施； 102發酵車間拆除全部原有設備，新安裝1套「次氯酸鈉噴淋吸收+水噴淋吸收+雙相超氧水+微納米氣泡」處理設施	進一步提升了發酵廢氣的治理效果，車間周邊異味有了明顯改善
	101發酵車間廢氣治理設施升級改造	40	新增2台廢氣處理噴淋塔，擴大廢氣處理能力	
	201-2車間污水池廢氣集中收集治理	6	污水池安裝廢氣收集管道和引風機，集中收集污水車間廢氣至處理設施進行處理	將無組織廢氣收集治理，改善了周邊環境
	污水車間預曝氣池新增1台備用廢氣收集風機	6	污水車間預曝氣池原有1台廢氣收集風機，無備用風機，新增加1台廢氣收集風機	確保污染治理設施有備用設施
	203-1車間物料儲罐排氣集中收集治理	3	新增廢氣收集風管，將物料儲罐的排氣引入現有的廢氣處理設施進行集中處理	將無組織廢氣收集治理，改善了周邊環境
	更換202車間廢氣進鍋爐焚燒的進氣管	60	由於地理管道存在銹蝕且不便於人員巡檢和操作，因此新增架空鋪設240米DN600玻璃鋼管道，替換原有地理管道	消除設備隱患，方便人員操作

7 以綠長存

7.5 污染排放控制 (續)

廢氣治理 (續)

公司	項目名稱	項目累計投入 (人民幣萬元)	項目介紹	項目成效
新北江製藥	發酵廢氣處理加裝臭氧發生器	20	兩個發酵車間均加裝了臭氧發生器，對發酵廢氣進行深度處理	有效減少發酵廢氣異味的排放
	SBR池加蓋工程	160	SBR池廢氣加蓋及廢氣收集處理	有效降低污水站異味對周邊社區的影響
	VOCs洩漏檢測與修復(LDAR)	2.38	對有機溶劑車間各設備進行VOCs洩露檢測及修復	按照相關法規進行VOCs洩漏檢測
	提煉一部和提煉三部廢氣噴淋塔更換	93	提煉一部和提煉三部廢氣噴淋塔更換	提高廢氣處理能力，降低生產廢氣對外界的影響
	提煉一部二車間廢氣處理設施更換	30	更換提煉一部二車間廢氣處理設施	提高廢氣處理效率，確保廢氣達標排放

表10：麗珠2020年大氣污染物排放情況⁵

指標名稱	單位	原料藥板塊	製劑板塊	合計
NO _x	噸	74.28	11.93	86.21
SO ₂	噸	47.08	0.72	47.79

⁵ 大氣污染物排放量的披露範圍為麗珠旗下生產型企業工業所排放總量。

7 以綠長存

7.5 污染排放控制 (續)

廢水管理

本集團遵守《中華人民共和國水污染防治法》，制訂《污水管理程序》，不斷提高污水回用比例，減少新水用量。另外，對於本集團重點排污企業，污水排放口均安裝在線監測儀器，並通過在線系統與當地環保部門聯網，實時監測處理後廢水的COD(化學需氧量)、氨氮、pH、流量等污染物指標，確保達標排放。

議題	目標設置	進度回顧	提升計劃
廢水	2020年萬元營業收入COD排放量較2019年下降3%	已完成	<ol style="list-style-type: none">1、杜絕生產過程中跑冒滴漏情況，減少原輔料、中間產品、成品等有機物排放，提高污水回用比例2、保證廢水處理設施正常穩定運行3、污水站升級改造提高COD處理率

7 以綠長存

7.5 污染排放控制 (續)

廢水管理 (續)

表 11：麗珠 2020 年部分重點廢水治理項目

公司名稱	項目名稱	項目累計投入 (人民幣萬元)	項目介紹	項目成效
福州福興	雨污管網建設	140	更換老舊雨污管網	實現雨污分流，降低環保風險
麗珠合成	廢水處理	749.1	廢水處理及RTO相關設備的運行檢測	確保廢水合規排放
	廢水蓋板更換	18	綜合調節池老化漏氣蓋板換新	減少氣味洩漏
	廢水臭氧系統技術改造	1	臭氧深度處理系統技術改造，解決臭氧氣味、處理量瓶頸	廢水色度明顯降低，減少COD排放量
	安裝臥式螺旋脫泥機	17	提高污泥脫水效率，增強廢水處理系統穩定性	確保了剩餘污泥及時脫水外運處理
新北江製藥	高濃廢水預處理改造	110	高濃廢水預處理改造，以提升廢水處理能力	提高廢水處理能力約200噸/天
上海麗珠	雨水管道檢測	8.96	防止管道破損造成雨污混流	確保雨污分流
製藥廠	污水站實驗室整改	20	對污水站實驗室進行整修，更換已老化的通風廚等設備、地面	使污水站人員能在更好的環境下工作

7 以綠長存

7.5 污染排放控制 (續)

廢水管理 (續)

表 12：麗珠 2020 年廢水污染物排放情況⁶

指標名稱	單位	原料藥板塊	製劑板塊	合計
工業廢水	噸	3,631,648.38	653,866.59	4,285,514.97
化學需氧量 COD _{Cr}	噸	307.22	31.29	338.51
氨氮	噸	12.27	0.77	13.04

廢棄物管理

本集團嚴格遵守《中華人民共和國固體廢物污染環境防治法》、《危險廢物收集、貯存、運輸技術規範》及《危險廢物轉移聯單管理辦法》等法律法規要求，已制定《固體廢棄物管理程序》，妥善管理固體廢物，減少和預防對周圍環境的污染，提高綜合利用水平，實現廢物減量化、資源化和無害化。

議題	目標設置	進度回顧	提升計劃
有害廢棄物	2020年萬元營業收入危險廢棄物處置量較2019年下降3%	2020年萬元營業收入危險廢棄物處置量比2019年增加2.78%	1、通過清潔生產、工藝改進、產品結構調整等措施減少危險廢棄物的產生 2、製劑類企業控制廢藥品和過期廢有機物的產生

表 13：麗珠 2020 年部分重點廢棄物管理項目

公司名稱	項目名稱	項目累計投入 (人民幣萬元)	項目介紹	項目成效
上海麗珠	危險廢棄物倉庫地坪改進	1.2	對危險廢棄物倉庫內地坪進行防滲漏、圍堰等改進	確保符合國家法律法規
	危險廢棄物倉庫無組織排氣改進	6.5	將危險廢棄物倉庫的無組織排氣改為有組織排氣並入廢氣排放口進行統一監測及管理	確保符合國家法律法規

⁶ 廢水污染物排放量的披露範圍為麗珠旗下生產型企業工業所排放總量。

7 以綠長存

7.5 污染排放控制 (續)

廢棄物管理 (續)

表 14：麗珠2020年固體廢棄物產生情況⁷

指標名稱	單位	原料藥板塊	製劑板塊	合計
醫藥廢物(HW02)及廢藥品(HW03)	噸	1,743.97	82.91	1,826.87
其他危險廢棄物	噸	1,095.03	58.49	1,153.52
危險廢棄物總量	噸	2,839.00	141.40	2,980.40
危險廢棄物產生密度 [#]	千克／ 萬元人民幣產值	8.95	0.17	2.57
一般工業廢物總量	噸	42,085.66	13,904.54	55,990.20
一般工業廢物產生密度 [#]	千克／ 萬元人民幣產值	132.64	16.53	48.32

降低對環境的影響

麗珠對主營業務活動中產生的大氣和水污染物嚴格管控，確保各項污染物達標排放，降低對環境及天然資源的影響。2020年，本公司下屬子公司針對重污染天氣預警（黃色、橙色、紅色），啟動相應減產限產措施，通過減少鍋爐運行時間，從而減低污染物排放量，降低生產活動對環境的影響。

極端天氣	對應政策	措施	成果
重污染天氣	車間減產限產	黃色預警時，鍋爐運行時間減少30% 橙色預警時，鍋爐運行時間減少50% 紅色預警時，鍋爐運行時間減少70%	減少了VOCs、氮氧化物、顆粒物以及二氧化硫等污染物的排放量

7.6 環境風險管控

為進一步加強環境風險管控，本公司設立了《環境因素識別與評估要求》、《EHS事故管理辦法》及《EHS變更管理指導要求》，通過識別和定期回顧環境因素的風險等級，強化日常環境污染監測，加大環保投入升級環保設施設備，加強環境事件應急處置能力，不斷提升環保表現。本集團相關生產子公司結合自身實際情況定期開展污染物自行監測，實現對污染源的有效監控；同時，定期公示環境監測信息，接受政府等監管部門及公眾的監督。

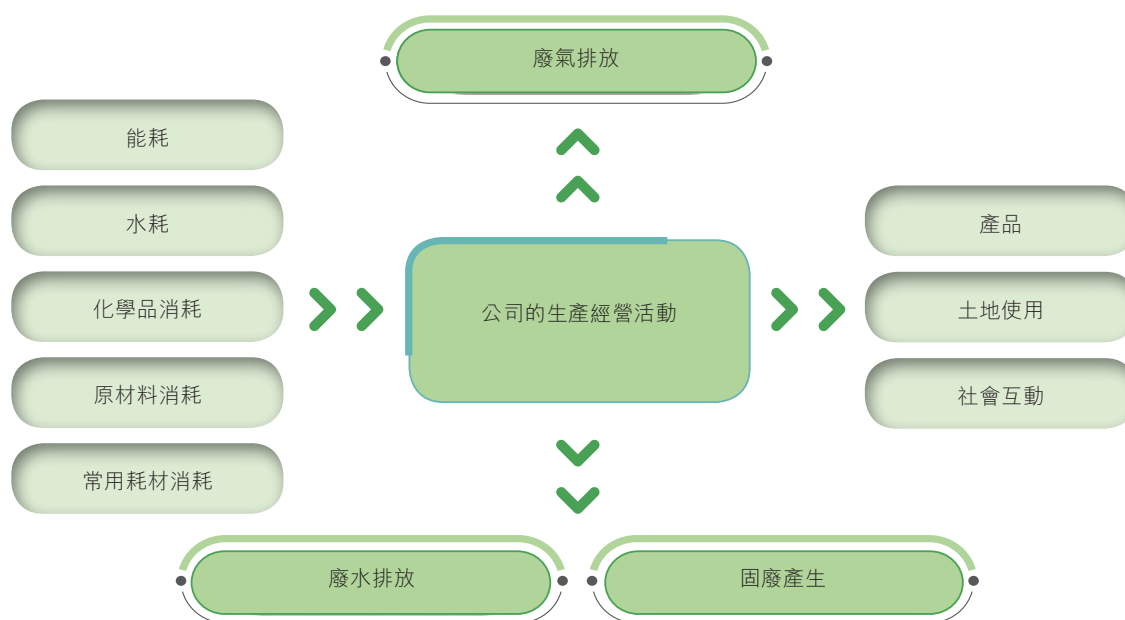
⁷ 固體廢棄物產生量的披露範圍為麗珠旗下生產型企業工業所產生總量。

[#] 密度數據分別以原料藥板塊產值、製劑板塊產值、本集團總產值為基數計算得出。

7 以綠長存

7.6 環境風險管控 (續)

- **識別重大環境因素**：通過分析生產經營活動、產品和服務中的環境因素，通過定性及定量的方法評價其風險程度，形成重大環境因素清單，並制定完善的管理方案和控制措施，防範環境風險事件發生。



環境因素識別流程圖

2020年，本公司下屬子公司依據《中華人民共和國土壤污染防治法》關於土壤地下水的防治要求，新增《土壤污染隱患排查制度》，通過組織定期監察，識別洩漏、揚散和滲漏的潛在風險，及時整改，消除土壤污染隱患，防止環境污染事故的發生。

- **強化環境污染監測**：根據《排污單位自行監測技術指南化學合成類製藥工業》的要求，本集團相關生產子公司結合自身實際情況開展污染物自行監測，實現對污染源的有效監控；同時，定期公示環境監測信息，接受政府等監管部門及公眾的監督。
- **持續增加環保投入**：為進一步提升環保能力及質量，在確保各類環保設施正常有效運行的基礎上，生產子公司持續增加投入，不斷對廢水排放、大氣污染物排放、固體廢棄物貯存等環保設施設備進行升級改造。2020年，本集團各項環保設備改造投入約人民幣30.28百萬元。
- **加強應急處置能力**：本公司各生產子公司成立應急領導小組和工作小組，根據各自的實際環境風險制訂《突發環境事件應急預案》，定期開展專業培訓及應急演練，以確保在發生突發環境事件時，各項應急工作能快速啟動和運行，提高對危機事件的應急能力。

8 以人為本



8 以人為本

8.1 多元僱傭

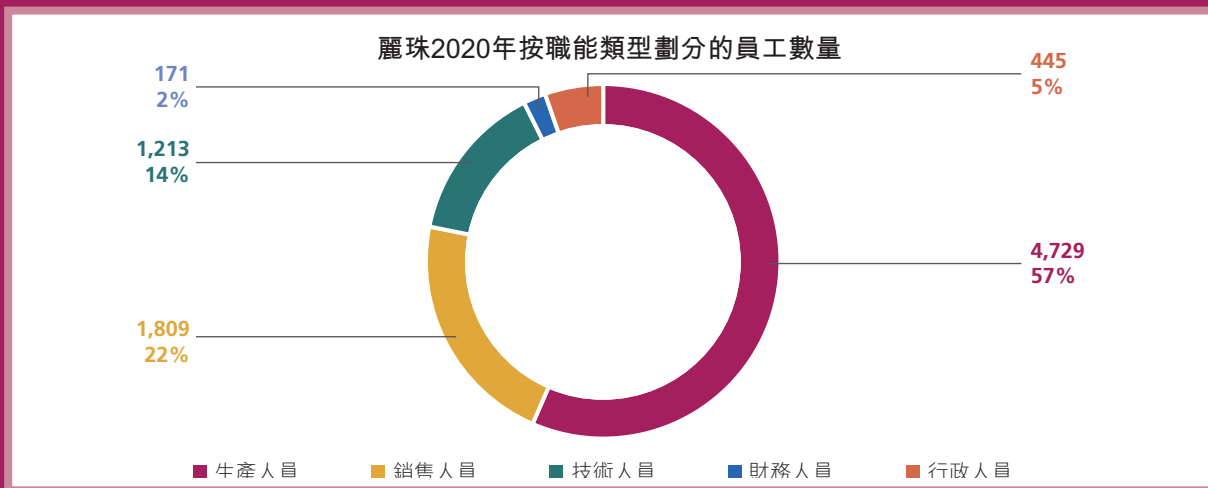
優質的人才梯隊是公司形成核心競爭力的基石，我們堅持「人是公司最寶貴資源、高素質人才是公司重要資產」的原則，積極倡導多元與包容的職場氛圍，制定長效激勵方案鼓勵優秀人才留存，堅持保障員工的合法權益及健康安全，致力與員工共同成長。

2020年，本公司通過內培外引、培養和造就各領域專家人才；重點崗位實行輪崗制，加強人才流動；堅持德才兼備、唯才是用的選人標準；堅持能者上、平者讓、庸者下的用人原則；堅持培養一專多能的複合型人才的育人原則；堅持末位淘汰、積極推動事業合夥人的留人機制；加大培養、提拔青年人才力度，重點關注研發、技術人才的人才觀，讓每一位人才和企業共同成長。

本報告期內，我們開展人才盤點與組織優化，制定人才引進標準並及時掌握人才儲備情況，為後續發展積蓄力量。本公司完善人才引進渠道和招聘流程，制定有競爭力的薪酬激勵政策，為本集團的研發、醫學、臨床和銷售團隊提供人才支持，注重優秀高端人才的引進，為業務的快速發展提供人才支持。

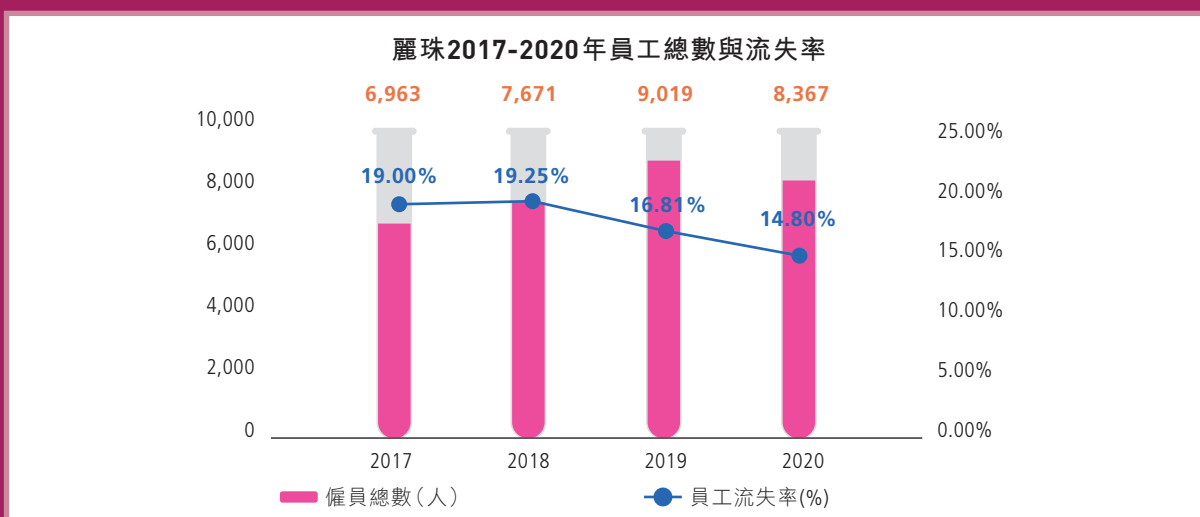
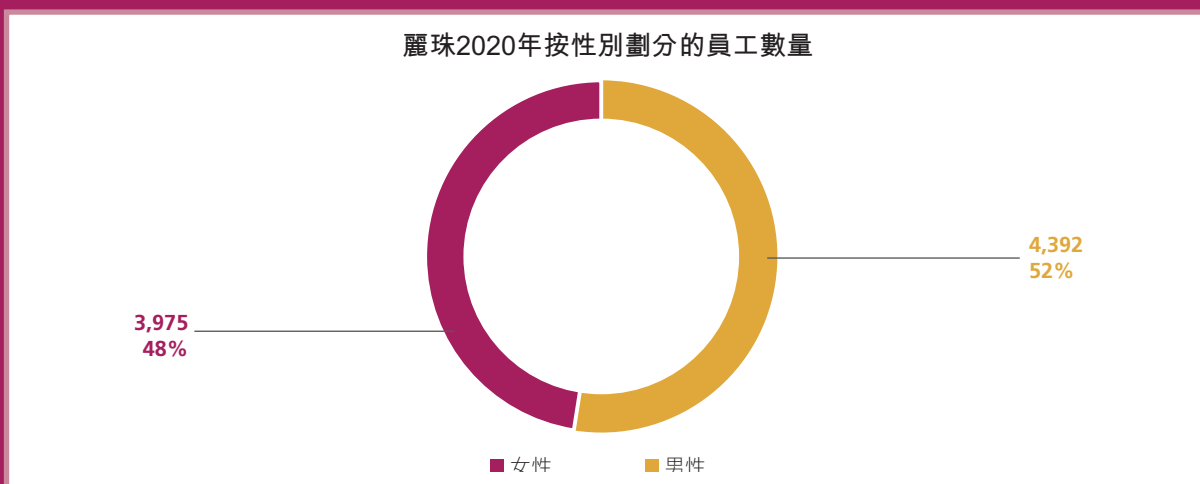
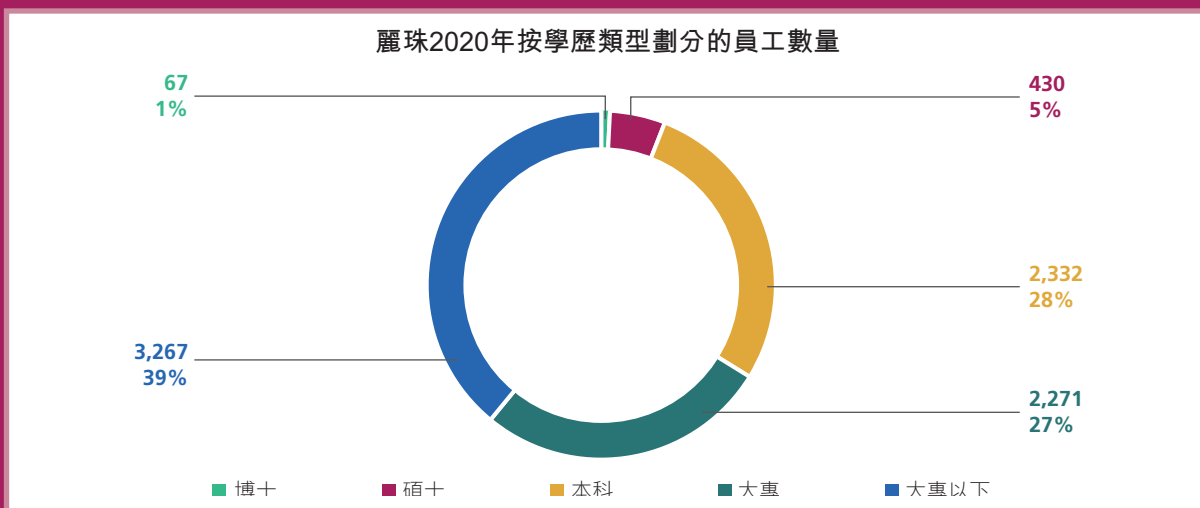
此外，本公司從2020年起對醫學、臨床和BD（Business Development，即商業發展）團隊進行梳理、資源整合及結構重建，以進一步提高研發實力和效率。

麗珠持續優化人員架構，注重吸納國內外年輕優秀員工，順應本集團改革創新的發展。截至本報告期末，本公司及其下屬全資、控股子公司在職員工總數為8,367人（2019年12月31日：9,019人）。2020年，本集團員工流失率為14.80%（2019年：16.81%），月均流失率1.23%，流失率呈現穩定下降趨勢，僱員規模趨於穩定。



8 以人為本

8.1 多元僱傭 (續)



8 以人為本

8.1 多元僱傭 (續)

8.1.1 合規用工

為確保僱傭過程各環節依法合規，避免使用童工或強迫勞工的情況發生，麗珠遵守相關法規及人力資源管理制度中的相應條款，在招聘環節要求應聘人士須出示身份證正本進行核實，保證其符合法律規定的最低工作年齡要求。

本公司人力資源管理制度充分保障員工的合法權益，禁止使用童工或任何形式的強迫勞工，禁止以暴力、威脅或者非法限制人身自由的手段強迫勞動者勞動，或者違章指揮、強令冒險作業危及勞動者人身安全。

本集團在招募時如實告知勞動者工作內容、工作條件、工作地點、職業危害、安全生產狀況、勞動報酬，以及勞動者要求了解的其他情況。

本報告期內，麗珠未發生使用童工或強迫勞工事件。

8.1.2 多元與包容

麗珠堅持實施人才戰略，着眼全球招募創新人才，擁有來自不同地區與民族的多元團隊，重視員工團隊多元化與包容性的建立。

麗珠充分尊重員工的多元性，為倡導多元與包容的職場氛圍，我們平等對待每一位員工，不因員工的民族、種族、國籍、性別、宗教、年齡、性取向、政治派別、婚姻狀況等社會身份而影響錄用、薪資待遇、晉升通道等。

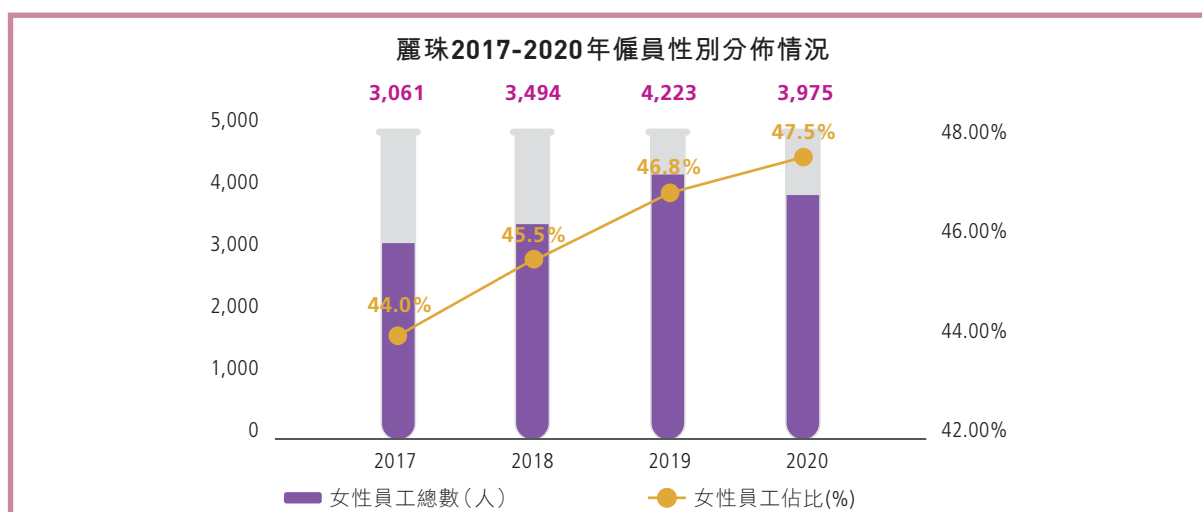
本公司認為董事會成員的多元化是保持競爭優勢及促進本公司持續發展的重要元素之一，自2014年起發佈了《董事會成員多元化政策》，在設定董事會成員組合時會從性別、年齡、文化及教育背景、專業經驗、技能及知識等方面綜合考量。在此基礎上，將按人選對本公司業務及發展的綜合價值、可為董事會提供的貢獻、及保證本公司董事會成員的多元化等客觀條件而作出決定，積極倡導董事會成員背景多元化組成。

截至本報告期末，麗珠僱員中的女性員工佔比持續增長，女性員工佔比達到47.5%（2019年12月31日：46.8%），員工性別比例呈現良性均衡的變化趨勢。

8 以人為本

8.1 多元僱傭 (續)

8.1.2 多元與包容 (續)



本集團響應國家政策導向，確保女性員工的各項福利，遵守國家關於女性職工休假管理規定，充分給予女性員工關愛，在公司用工制度中明確女性員工享受帶薪婚假、產假、哺乳假、孕檢假、節育假，並為男性員工提供陪產假期。公司內部設立母嬰室，支持生育女性員工重返工作崗位。

8.2 尊重人才

麗珠不斷精進在研發創新與學術推廣方面的核心競爭力，將優秀的人才團隊視為公司的事業合夥人，持續完善培訓與科研合作資源，制定長效激勵方案，致力成為國內領先、國際一流的國際化製藥企業。

8.2.1 人才梯隊建設

為配合2020年公司人才戰略，本公司人事行政總部不斷拓展人才引進渠道和完善招聘流程，通過多渠道引進各領域專家人才，為業務的快速發展提供人才支持。

本報告期內，麗珠圍繞研發、醫學和臨床等業務模塊進行了人才規劃以完善人才梯隊建設。公司首先梳理了研發管線，設立了計算化學平台、補強生物藥早期研發平台與複雜製劑平台，並對醫學和臨床團隊進行梳理和資源整合，根據業務需求進行了相應的人才招聘，系統性提升了本集團創新研發、醫學和臨床等能力。此外，通過人才結構優化，公司對現有團隊進行調整，完成本集團業務急需人才引進工作，在美國、英國、西班牙、菲律賓等國家招募國際化人才並設立辦事點，擴展寵物製劑研發、生產及銷售團隊，以配合新業務佈局。

同時，我們與國內一流高校建立聯繫合作，包括上海交通大學、中國醫科大學、武漢大學及中國科學院等，同時深化與中山大學、暨南大學、四川大學、南方醫科大學等高校的合作，設立社會實踐基地，接收合作院校的實習學生及開展校園招聘，為麗珠未來人才需求提供戰略保障。

8 以人為本

8.2 尊重人才 (續)

8.2.2 考核與激勵

自2014年底起，本公司陸續推出2015年限制性A股激勵計劃及2018年股票期權激勵計劃，持續完善員工的長效激勵機制。2020年，本公司完成了2018年股票期權激勵計劃首次授予第二個行權期及預留授予第一個行權期可行權相關工作。此外，為實現跨越式發展、完善公司員工與公司股東的利益共享機制，本公司制定了《中長期事業合夥人持股計劃(草案)》及其修訂稿以及第一期持股計劃，並已分別於2020年2月、2020年12月及2021年5月獲股東大會批准。核心管理團隊通過該持股計劃增持公司股份，並進行中長期鎖定，有利於實現公司核心管理團隊的長期激勵與約束，建立事業合夥人「利益共享、風險共擔」的合夥機制，將有效推動與促進其從「經理人」向「合夥人」身份的轉變，促進公司長期穩健發展及提升公司整體價值。

該持股計劃分多期實施，在2020年至2029年的十年內，合理實施多期各自獨立存續的持股計劃，原則上每年一期，在確定前一年度的專項基金計提與否後由董事會決定是否實施。專項基金提取以2018年度歸屬公司股東的扣除非經常性損益後的淨利潤為基數，在考核期內，公司以每年實現的淨利潤複合增長率作為考核指標，實行超額累進計提各期專項基金，具體計提比例如下：

各考核年度實現的淨利潤 複合增長率(X)	複合增長率15%以上 超額累進計提專項基金的比例
$X \leq 15\%$	0
$15\% < X \leq 20\%$	25%
$20\% < X$	35%

8 以人為本

8.2 尊重人才 (續)

8.2.2 考核與激勵 (續)

本報告期內，本公司針對研發人員制定了以結果為導向的考核方案，通過薪酬激勵制度鼓勵研發人員加快研發進度，從自身角度也能得到快速提升，提高薪酬水平。此外，本公司鼓勵研發人員積極參與行業類學術研討，並開展各類培訓，持續提升研發人員的專業技能及工作能力，為取得良好的工作成果提供幫助，也可滿足科研人員對自我價值的追求。

2020年度，本公司對研究院、麗珠微球、麗珠單抗及一致性評價項目團隊執行以結果為導向的專項考核與激勵方案。該方案覆蓋項目的主要參與者與主要支持者，不以員工崗位級別為依據，而是按照員工對項目的貢獻程度分配。該方案以目前在研項目為切入點，設置重大成果性節點（比如取得臨床批件、完成臨床一期、申報資料提交及獲得生產批文等）。按照項目對公司的重要程度，分為A、B、C三個等級，參照在研產品未來國際及國內的市場容量、競爭情況及產品收益等因素，設置不同等級的獎金基數；同時，在現有考核時間節點上，每提前一個月完成，實際分配獎金提升10%，從而鼓勵項目組成員積極加快研發進度。

此外，作為以結果為導向的考核方案的補充，本報告期內，本公司制定了《研發單位季度考核激勵方案(試運行)》。該方案按照員工的層級和對研發工作的貢獻設置獎金基數，考核當季度貢獻情況，根據考核得分對應獎金系數，大大提升了研發人員的積極性。該方案加強了項目運營的過程管理，促進項目結果的實現，同時調動了研發人員的工作積極性，促進公司和研發人員的共同發展。

本報告期內，各科研單位已按實際項目完成節點申請了對應的獎勵金額，已有6個項目團隊取得階段性成果並申請到項目獎金，覆蓋到項目的所有參與人員，研發團隊人員穩定。



8 以人為本

8.2 尊重人才 (續)

8.2.3 薪酬與晉升

麗珠依據相關法律法規，參考市場薪資水平，建立由固定收入和浮動收入組成的薪資結構，制定有競爭性的薪酬激勵政策，豐富員工各項薪酬福利，建立健全了《薪酬管理制度》、《薪酬調整管理辦法》、《應屆畢業生起薪標準的規定》、《職能總部績效管理辦法》以及交通補貼、租房補貼、通訊補貼等一系列配套的薪酬福利制度。員工薪酬制度的制定和修訂均徵求公司廣大員工的意見。

本公司薪資水平以績效和崗位價值貢獻為導向，綜合考量崗位價值、工作績效和技能水平，保障員工個人價值體現最大化。公司每年根據市場薪資水平和績效結果適當調整員工薪資福利收入水平，既體現了外部的競爭力，又體現了內部的公平性。另外，我們通過制定短期／長期的股權激勵方案充分調動員工的積極性和能動性，促使公司與員工實現共同發展、利益共享。

2020年，本集團支付全體員工工資、獎金、津貼、補貼、福利費、住房公積金及社會保險費為人民幣1,051.79百萬元，人均薪資為人民幣12.6萬元。

為了配合本集團戰略發展的管理需要，本公司制定行政序列和技術序列雙向發展通道，支持員工沿着不同的職業發展路徑成長。根據本公司《職級管理辦法》，從事專業技術工作的員工，可從行政、技術兩大職位序列的變動獲得職級的調整。目前員工晉升機制通道運作良好，員工順利通過行政或技術序列獲得晉升或轉崗。

本公司人事行政總部定期梳理人才梯隊建設與儲備情況，及時整理並公示內部職位機會，鼓勵員工通過公開競聘方式實現內部晉升。本公司重視每位員工的才華，充分認可每位員工在不同崗位為公司創造的價值，給予員工自由發揮的平台，為員工創造公平合理的晉升、轉崗通道。

8 以人為本

8.2 尊重人才 (續)

8.2.4 培訓與發展

充分的培訓資源是實現員工發展的必要保障，麗珠依據《培訓管理制度》持續完善培訓體系及配套資源，規範培訓管理工作，使員工的培訓系統化、制度化，保障本集團人才戰略的有效實施。

本公司以「麗珠商學院」為核心平台，打造多元化、全方位的員工培訓體系，開展線上、線下形式多樣的培訓，培訓體系分為四大模塊，包括基礎技能、崗位技能、管理技能和繼續教育。培訓體系通過內外部資源的充分整合，提升了員工學習的積極性和主動性，增強了員工的歸屬感，使公司人力資源得到充分及全面的發展，也使公司在人才儲備方面擁有更強的競爭力。



本報告期內，根據公司的戰略需求和人才分類，本公司培訓採取線上線下相結合的多元化學習方式，下屬子公司設有8家商學院分院，鼓勵員工在職碩(博)學位深造、各專業技術人員繼續教育以及與相關大學合作開辦研修班、組織中基層員工智能化辦公軟件應用培訓、新入職員工培訓及2020年應屆畢業生入職培訓及團建等多種形式的培訓；針對高潛管理幹部引入外部培訓平台為其提供管理能力提升的線上課程。

同時，2020年，麗珠結合發展戰略，繼續強化產品質量管理及安全環保管理能力提升項目，開拓內部及外部培訓資源，為涉及質量、安環業務人員提供針對性的培訓課程，參與人數達5,000餘人，助力本集團提升整體質量管控及安全環保管理表現。

8 以人為本

8.2 尊重人才 (續)

8.2.4 培訓與發展 (續)

因疫情影響，我們2020年度培訓工作主要側重於線上，線上學習主要圍繞廣東省人社局下發的「適崗培訓」政策開展，9家子公司積極響應，參訓人數達2,000餘人。課程內容涵蓋領導力、職業素養、業務戰略、行業類課程四大板塊，適用人員較廣，培訓形式新穎。為保證線上學習的效果，由專門的管理人員管理學習平台，不定時導出學習數據發送各單位部門，由各單位部門的培訓專員跟蹤學習進度。培訓反饋及效果跟蹤主要以線上調查問卷採集數據和線下邀請學員訪談的方式進行，培訓反饋良好，年度培訓完成率達98%。

2020年，我們的學術比賽從歷屆「麗珠杯」學術演講比賽升級為「麗珠杯」學術辯論賽，從2020年年中開始，全國開展選拔，並進行了8場大區賽及一場全國半決賽。

領導力提升

麗珠充分意識到管理優化對提升組織效能重要性，我們通過培養員工的領導力來提升企業管理水平，以在激烈的市場競爭中實現高質量發展。常規化培訓體系中設有管理技能培訓系列，培養範圍涵蓋基層幹部、中層幹部及高層領導。此外，公司制定了一系列管理技能及領導力的提升項目，如麗珠商學院管培生、「麗珠青年班」培訓計劃、銷售團隊中高層管理培訓項目等。

案例：麗珠商學院管培生

麗珠商學院管培生項目培養期為兩年，參與人員以經理級或骨幹人員為主。麗珠商學院根據公司人才培養規劃要求，指定必修課程共30個課時，8類課程。線上學習於2019年10月啟動，學習時間歷時9個月，於2020年6月30日結束全部課程，總學習完成率達96%。

8 以人為本

8.2 尊重人才 (續)

8.2.4 培訓與發展 (續)

領導力提升 (續)

案例：「麗珠青年班」培訓計劃

為培養有潛力的後備青年人才，公司從各單位挑選44名青年高潛員工進行集中培訓，旨在培養一批優秀的符合公司發展的幹部人才。從2020年9月開始，培訓周期每月一次，每次兩天脫產培訓。課程開展形式將公司內部高管分享授課與引入外部優秀講師相結合，全面提高了學習效率與效果，學習積極性高。培訓內容新穎、涉及面廣，包括財務管理、生產質量、安環管理、科研、領導力等。



案例：銷售團隊中高層管理培訓項目

2020年，為賦能優秀銷售經理人並提供更好的非物質激勵，我們與中國頂尖高校商學院／管理學院合作開展中高層管理培訓項目。我們已與中山大學、哈爾濱工業大學開展或洽談合作，本報告期內，我們已成功開辦半年管理層精英會中山大學學習班，並完成了三季度會中山大學教授專業課程培訓，培訓反應良好，並準備常規化到系統工作中，預計未來將制定三年名校計劃培養方案。

8 以人為本

8.2 尊重人才 (續)

8.2.4 培訓與發展 (續)

學歷與技能提升

麗珠結合員工專業背景、資質及職業發展道路，匹配對應的技能提升項目與支持，支持鼓勵員工在職期間追求管理類或崗位相關技能類的學歷深造或認證獲取，通過制度化的項目為符合規定的在職員工提供管理類專項碩士研究生或博士研究生的深造機會。

《在職員工博士研究生 (或管理類專項碩士研究生) 培養的規定》

為促進員工的學習和學歷教育，提高人才隊伍的創新活力和競爭力，提高員工隊伍的整體素質，本公司自2015年發佈此規定，為員工提供公費讀研的學歷深造機會，其中以醫藥院校為主體，包括北京大學、中山大學、瀋陽藥科大學等。員工可按規定條件參與培養，按期畢業並按校方相關規定如期獲得學位的，學費由所在單位承擔；學習期間，享有標準工資、年終獎及相應的項目獎。

此外，本公司鼓勵員工利用工作之餘考取專業資質及提升技能，本公司人事行政總部可協助員工獲得相關特定資質或國家職稱認定及升級，包括協助員工申報、遞交資料等，以及協助員工申請珠海市及金灣區技術技能職稱補貼申請。本公司各單位亦可設置年度培訓預算以支持員工考取崗位相關的專業證書，如註冊會計師(CPA)等。

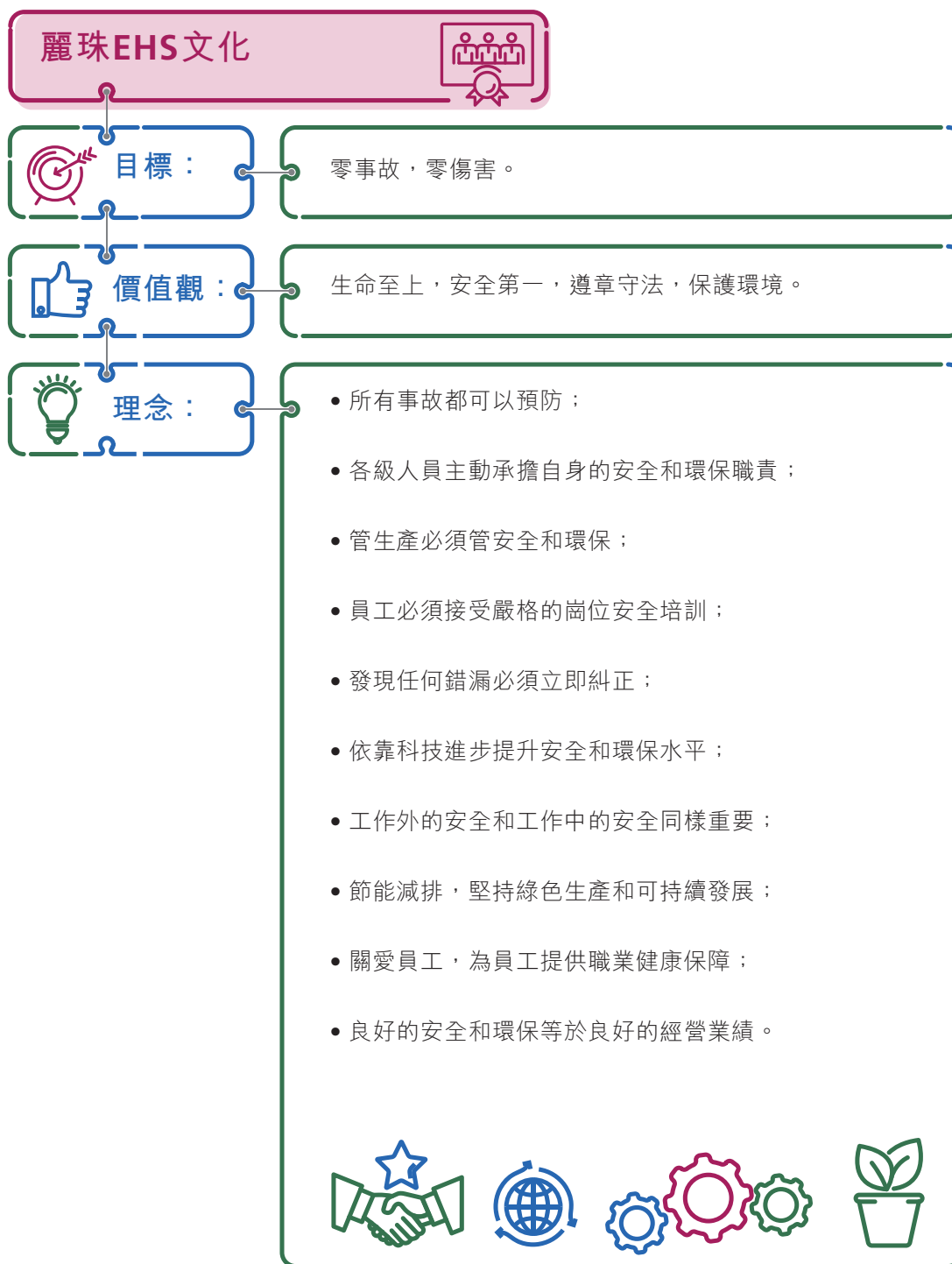
8.3 健康安全

員工的健康和安全是麗珠可持續發展的基礎。麗珠嚴格遵守和貫徹落實《中華人民共和國安全生產法》、《中華人民共和國職業病防治法》及《中華人民共和國消防法》等職業健康與安全的各項法律法規，以「零事故、零傷害」為本集團EHS目標，以「生命至上，安全第一，遵章守法，保護環境」為EHS價值觀，遵照職業健康與安全管理體系各項條款要求，不斷完善系統化EHS風險管控，不斷完善安全管理機制，強化安全風險應急能力，營造安全文化氛圍，確保員工健康和 safety。

本公司制訂了《環境健康安全(EHS)管理體系總體要求》、《麗珠集團EHS文化》、《安全生產處罰規定》(含《安全生產十條禁令》)、《麗珠集團復工復產、疫情防控工作方案》及《防颱風應急指揮預案》等管理制度，定期審查本集團各單位安全生產狀態，發現問題及時整改，嚴格培訓員工落實各項安全制度，確保生產安全。

8 以人為本

8.3 健康安全 (續)



8 以人為本

8.3 健康安全 (續)

麗珠安全生產十條禁令



第一條

嚴控持證上崗：不允許新員工未經培訓合格即上崗；不允許特種作業人員無證上崗。

第二條

嚴控八大特殊作業：動火、進入受限空間、盲板抽堵、吊裝、高處作業、動土、斷路、臨時用電等八大特殊作業不允許未經審批同意即作業；作業過程不得無人監護。

第三條

嚴控新品種試產：不允許未經EHS部門評估合格即投入試產。

第四條

嚴控危險化學品儲存和使用：庫區和生產車間的儲存量不允許超出規定限值；可燃和有毒有害氣體洩漏場所不允許漏裝檢測報警裝置。

第五條

嚴控「兩重點一重大」的生產裝置和儲存設施：不得違反國家法規要求。

第六條

嚴禁國家規定需淘汰的落後安全技術工藝和設備：不得繼續使用。

第七條

嚴控安全閥、爆破片等安全附件：不得出現非正常狀況。

第八條

嚴格規章制度的執行：安全責任制必須具體到人並嚴格執行；工藝操作規程和崗位安全操作規程必須嚴格執行，不允許出現違章操作和違章指揮。

第九條

嚴控外來施工作业：必須對外來施工作业的主要負責人、安全管理人員、現場作業人員進行安全培訓教育，不得出現違反規定情況。

第十條

完善應急處理：必須制定應急預案，員工疏散演練每季度不少於一次，不得違反。

8 以人為本

8.3 健康安全 (續)

本公司生產技術總部EHS部配備專職職業健康與安全管理人員，負責職業健康與安全監督管理工作。本集團各相關子公司設有職業健康與安全管理部門，按規定配備專職的職業健康與安全管理人員，負責自身安全生產、職業健康管理工作。截至2020年12月31日，本集團有11家企業已通過ISO45001職業健康與安全管理體系認證，有6家企業已通過安全生產標準化。

2020年，本集團各生產企業年度安全環保工作目標與計劃得到有效實施。

8.3.1 安全生產

麗珠遵守《中華人民共和國安全生產法》、《中華人民共和國消防法》等法律法規的相關要求，堅持「安全第一，預防為主，綜合治理，全員參與，控制風險，持續改進」的安全生產方針，制訂了《環境健康安全(EHS)管理體系總體要求》、《EHS事故管理辦法》、《EHS例會與飛行檢查管理制度》、《EHS信息與溝通管理辦法》及《EHS內審管理程序》等安全生產規章制度，涵蓋安全管理架構及議事規則、應急預案、考核辦法及責任追究辦法等。

2020年，本公司新增《麗珠集團2020年度二級企業經營績效考核標準》、《生產安全事故應急預案》、《防颱風應急指揮預案》及《麗珠集團EHS文化》等制度，本集團各相關子公司分別對《危險源識別評價與風險控制策劃程序》、《職業健康安全防護控制程序》及《EHS考核管理規程》等制度做了修訂，進一步強化各級安全管理目標，落實安全生產管理要求。

本公司依據《安全生產十條禁令》，要求各生產單元落實安全責任制，嚴格管控各生產經營環節，積極引入先進技術工藝和設備。本報告期內，麗珠合成、福州福興、寧夏製藥、新北江製藥等企業合計投資人民幣1,800多萬元對甲類罐區、甲類生產裝置等生產設備設施進行自動化改造，增加DCS(集散控制系統)、安全聯鎖等自動化裝置，對消防系統全面升級改造，聘請有資質公司對新產品進行工藝安全分析等，確保安全生產。

8 以人為本

8.3 健康安全 (續)

8.3.1 安全生產 (續)

- **安全風險管控**：按照《危險源識別及風險和機遇評價要求》，我們識別和分析生產經營活動、產品和服務中的危險源，評價其風險程度並進行分級，根據風險等級制定安全管控措施。
- **安全應急管理**：依據《突發事件應急預案管理辦法》，我們結合實際情況，編製覆蓋綜合應急、專項應急及現場處置的預案，並對相關人員進行培訓以及定期組織預案演練，保障應急預案的針對性和有效性。
- **隱患排查治理**：我們對工廠的生產工序、生產場所、物品存儲倉庫、工程施工場所等定期進行隱患排查，一旦發現隱患，須在規定時間內落實整改，並定期審查和考核整改完成情況。
- **安全培訓教育**：麗珠重視員工健康安全宣傳和培訓，根據各崗位的實際工作內容制定切合實際的安全培訓教材，開展有針對性地安全教育工作，對新入職、轉崗、復崗人員實行上崗前的強制性培訓，考核合格後方可安排到崗位工作；對特種作業人員實施資格培訓，確保持證上崗。通過對不同層級、類別員工進行安全教育宣貫，推動全員健康安全意識的整體提升。本公司依據《安全生產十條禁令》，要求對所有外來施工的相關人員進行安全培訓，不得出現違反規定情況。
- **安全文化宣貫**：每月4日、14日、24日為本集團的安全反思日，本集團組織開展安全反思活動，包括培訓教育、應急演練、安全心得短文、隱患排查、座談會等多種形式，目的是通過安全反思活動不斷提高全體員工安全意識，預防安全事故發生。

8 以人為本

8.3 健康安全 (續)

8.3.1 安全生產 (續)

本集團持續以零事故、零傷害為最終目標，定期審查目標完成情況。本報告期內，本集團各相關子公司分別制訂年度安全工作目標與計劃並得到有效實施。2020年，本集團實現了低輕傷事故率的目標，全年共發生低輕傷事故4例，損失工作天數155日。低輕傷事故中包括灼傷及滑倒摔傷等類型，本集團已全部按社保局規定提供補償並安排治療，及對事故原因開展全面調查，及時識別與整改安全隱患，並在安全培訓中向全體員工強調事故相關隱患及預防措施，防止類似事故再次發生。

案例：應急演練

2020年，寧夏製藥開展綜合、專項、現場處置等應急演練97場，參加演練共計1,906人次，在應急演練中主要突出生產基層崗位的初始事故應急處置，將事故苗頭和初始事故遏制在萌芽狀態，將有效控制事故擴大化，在演練中針對暴露的問題及時改進和糾正，完善了處置措施和程序。



8 以人為本

8.3 健康安全 (續)

8.3.1 安全生產 (續)

案例：消防演練

2020年，福州福興消防安全演練共開展44次。其中，綜合演練2次，培訓人員716人；季度疏散演練21次，培訓人員232人；現場處置演練（受限空間應急處置、危化品洩露處置、灼傷應急處置、滅火應急處置）演練21次，培訓人員324人。



案例：應急演練

2020年3月31日，麗珠合成組織開展一次402罐區乙酸乙酯洩漏火災事故應急救援演練。該演練以提高企業應對突發風險和化學品洩漏火災事故的能力為目的，以化學品洩漏火災事故應急救援的預警、組織指揮和搶險救災為演練重點。通過該演練，麗珠合成檢驗了其化學品洩漏火災事故應急救援的能力，進一步發現應急救援工作中存在的問題，完善各相關部門的安全生產應急預案及應急機制，普及化學品洩漏火災事故應急救援的有關知識，增強員工應對突發風險的意識。



8 以人為本

8.3 健康安全 (續)

8.3.2 職業健康

麗珠嚴格遵守《中華人民共和國職業病防治法》，制定《職業健康管理程序》，根據預防為主、全面規劃、因地制宜、綜合治理的原則，通過對生產裝置、職業病防護設施等進行升級改造，營造良好健康安全的工作環境，保證員工健康安全。2020年，本集團實現了零重大職業健康事故的目標。

- **職業危害檢測：**本集團主要的職業危害因素有：鹽酸、液鹼、噪聲、粉塵、高溫、丙酮等，為給員工營造一個良好的健康安全工作環境，確保職工身體健康，本集團各相關子公司定期委託有資質的單位對生產場所職業病危害因素進行檢測和評估。
- **職業健康告知：**對於存在職業健康危害的崗位，我們在員工入崗之前即通過書面材料告知該崗位具體風險以及採取的職業病防護措施。
- **勞動防護用品：**我們為接觸職業危害因素的員工配備適宜有效的個體勞動防護用品，並監督使用；在具有酸、鹼等腐蝕性物質或化學燒傷危險的場所設置沖洗設施；對職業病防護設施進行維護保養及升級改進。
- **職業健康體檢：**對接觸接觸職業危害因素崗位職工進行崗前、崗中（每年一次）、離崗的職業健康體檢，建立職工職業衛生檔案跟蹤管理。
- **職業健康培訓：**本集團通過每年組織員工進行職業健康培訓、邀請安全健康教育專家給員工進行心理健康講座和心理救援知識宣傳、組織員工參加戶外拓展、樂步、運動會、生日會等活動，讓員工學習掌握心理健康防護知識，確保員工身心健康。

8 以人為本

8.3 健康安全 (續)

8.3.2 職業健康 (續)

案例：職業健康培訓

2020年，焦作合成邀請體檢醫生講解職業病的危害與防護知識，提高員工的職業病防護意識和技能。



案例：保護職工心理健康

2020年，利民廠多次組織一線崗位員工進行座談，觀看視頻，引導職工提高心理健康意識，加強心理健康知識。此外，利民廠每年開展運動會活動，讓職工能在運動中放鬆心情，釋放員工的心理壓力。



8 以人為本

8.3 健康安全 (續)

8.3.2 職業健康 (續)

為應對新冠疫情，麗珠積極響應國家抗疫號召積極促進復工復產，於2020年2月迎來全面復工，出台《麗珠集團復工復產、疫情防控工作方案》，對復工復產及疫情防控流程進行周密部署。

麗珠2020年復工復產疫情 防疫措施

2020年2月

珠海市金灣區麗珠飯堂

食堂禁止堂食，在活動中心籃球場和網球場增設臨時用餐區供員工用餐



2020年2月

珠海廠區生產、生活、辦公區域

對廠區內生產、生活、辦公區域如生產車間、辦公室、會議室、盥洗室、電梯間、食堂、宿舍、車輛等進行全面環境衛生清理



8 以人為本

8.4 員工關愛

8.4.1 員工福利

麗珠為員工提供完善的福利體系，除基本工資、社會保險及住房公積金外，為員工提供的福利包括績效獎金、股權激勵、駐外津貼等。另外，本公司工會每月均為員工發放生日禮金、節假日均發放福利金；為員工提供一年一度的統一標準體檢，讓員工知悉身體狀況；為員工提供親屬喪葬補助；為重病員工或其家屬送去慰問禮金；為特困員工新春發放補助；對於困難、傷殘員工，本公司會提供慰問金並為其募捐善款，並對其現況保持跟蹤關注。

為表彰長期服務於麗珠的員工，本公司依據《職工退休獎勵方案》，對與公司勞動關係持續10年以上、且在本集團辦理退休手續的員工，根據勞動關係存續年限給予一定獎勵。該方案適用於與本公司、本公司在珠海設立的全資或控股子公司存在勞動關係的員工。

8.4.2 員工溝通

麗珠堅持「以人為本」的經營理念，致力創建平等、和諧、通暢、透明的溝通環境。公司定期開展職工代表大會，組織高管面對面座談會，並結合員工座談、論壇、網站、微信社群、公眾號等多種渠道和形式，與員工建立良好溝通機制，了解員工對公司的反饋與訴求，基於員工提出的改善建議對公司流程中的問題做出適時調整，增強員工的歸屬感與積極性。

本公司制定並嚴格執行《麗珠工業園後勤管理制度》、《集體宿舍管理制度》及《活動中心管理制度》，對宿舍管理、活動中心管理、食堂管理、保安工作管理、綠化管理、保潔管理和車輛管理等方面作了詳細規定，旨在為員工創建一個健康的工作和生活環境，加強員工溝通、規範工作行為及提高工作效率。

本公司及時向員工公開公司的經營及制度建設情況，回應和了解員工需求，完善及落實公司制度，積極廣泛開展對後勤服務合理化建議的活動。合理化建議的推行，對於節能降耗、降低成本及提高員工滿意度等方面作用顯著。



8 以人為本

8.4 員工關愛 (續)

8.4.2 員工溝通 (續)

在線上，本公司通過後勤服務中心公眾號，搭建了與員工溝通的平台，通過宣傳好人好事傳遞正能量，發佈後勤的通知公告信息，並充分利用這個平台集思廣益，在公眾號增加預約點餐等功能。通過公眾號，公司後勤服務中心對園區員工用餐口味偏好進行調研，根據大數據調整菜品的出品，滿足員工的用餐需求，提高員工用餐滿意度。

在線下，公司在咖啡廳和食堂組織端午安康、快樂中秋等節日系列活動；每逢節日，公司食堂現場營造節日氣氛，推出節日應節菜譜和菜式，贈送節日應景食品，如端午粽子、冬至湯圓餃子等。此外，食堂引進西北面食項目，讓麗珠工業園區來自五湖四海的員工多一種就餐選擇。另外，員工可以通過小麗書吧陶冶性情、汲取知識的營養，體現了公司的人文關懷，快樂工作，幸福生活。

為提升本公司總部麗珠工業園的員工住宿服務，公司後勤服務中心建立了兩個宿舍服務微信群，以宿舍微信群為平台，接收服務需求、投訴和建議，增加了與員工溝通的渠道。

案例：第一期「研發人員與高管面對面」座談會

2020年5月，本公司召集麗珠工業園研發領域的青年代表，舉辦「研發人員與高管」面對面座談會。本公司總裁唐陽剛先生和分管各研發領域的管理者與青年代表們進行了近距離的互動，交流圍繞公司目前的研發現狀、亟待解決的問題和未來研發策略等主題展開。



8 以人為本

8.4 員工關愛(續)

8.4.3 工作生活平衡

麗珠關愛員工健康，提倡工作生活平衡，通過舉辦一系列體育運動及團隊建設活動，豐富員工業餘生活，促進工作氛圍的良性發展，營造和諧的工作氛圍。

案例：各類豐富多彩的體育活動

2020年，本集團舉辦豐富多彩的體育競技活動和文體活動，包括樂步迎新活動、麗珠第二十三屆籃球賽、麗珠第十七屆羽毛球賽、製藥廠「樂羽杯」羽毛球比賽、寧夏製藥的秋季運動會，「麗珠杯」足球賽、端午放歌等。其中，最盛大的要屬樂步迎新活動，樂步迎新是麗珠的傳統活動，「幸福生活、快樂工作」是公司企業文化核心价值观的重要組織部分。一年一度的樂步迎新是廣大員工喜歡參與的辭舊迎新方式。

麗珠不僅每年會舉辦各式傳統的體育活動，還適應時代發展增加「後浪」們喜歡的BBQ燒烤趣味活動以及王者榮耀電競比賽等。



樂步迎新活動



秋季運動會



籃球賽



籃球賽



足球賽

8 以人為本

8.4 員工關愛 (續)

8.4.3 工作生活平衡 (續)

案例：各類豐富多彩的體育活動



王者榮耀電競賽



端午放歌



夏日燒烤活動



羽毛球比賽

8 以人為本

8.4 員工關愛(續)

8.4.3 工作生活平衡(續)

案例：多種多樣的愛好協會

快樂工作，幸福生活，是麗珠倡導的重要企業文化理念。2020年以來，公司領導對員工的業餘文化生活十分關注，強調要通過多種形式激發員工的興趣愛好。麗珠員工自發組織了各式各類的社團，有舞蹈(瑜伽)社、羽毛球社、電競社、籃球社、登山社、音樂協會等，多種多樣的社團讓有着同種喜好的麗珠人匯聚在一起，豐富了大家的工作與生活。



籃球社



瑜伽社



羽毛球社



登山社

9 以誠服務



9 以誠服務

9.1 普惠健康

本集團將普惠醫療提升至ESG管理範疇內的重要議題。由於本集團主營業務主要分佈於中國境內，亦屬於發展中地區，因此本集團在制定普惠醫療戰略時需同時兼顧中國境內經濟發展及醫療健康水平，以及境外不同地區市場特徵。本公司管理層及時根據研發管線及產品定位，制定各主要產品在全球的佈局戰略，並定期回顧及結合市場變化趨勢進行調整。本集團致力於提升藥品可及性與可負擔性、倡導藥物合理使用，積極踐行普惠健康理念，致力於將更加優質的產品和服務提供給廣大醫患人員，與國內外醫藥同行共同提升全球醫療健康水平。

9.1.1 提升藥物可及性

為提升藥品可及性、將更多安全有效的產品惠及全球患者，本集團加速推進國際化產業佈局，在境外積極佈局產品的註冊及銷售，並通過授權合作、股權投資等方式推進中國境外市場的外延式發展，持續將優質產品推廣至世界。本集團境外主營業務收入呈現逐年增長趨勢，2020年達到人民幣1,725.15百萬元，同比增長39.84%，佔主營業務收入16.49%，過去五年複合增長率近22%，持續為多個國家及地區提供優質的醫藥產品與服務。



原料藥業務

麗珠已成功躋身於全球原料藥(API)主要供應商行列，2020年中國化學製藥行業原料藥出口型優秀企業品牌全國第9名。本集團持續開發與經營美國、歐洲等規範市場，同時亦重視非規範市場的開發及維護，重點市場包括印度、中東、南美、東南亞等。本集團針對不同市場，採取不同的產品結構和定價策略。

截至2020年12月31日，本集團原料藥在境外共有28個產品在49個國家／地區完成了84個註冊項目；已通過國際認證現場檢查品種16個，取得有效期內國際認證證書48個（其中：FDA現場檢查品種4個，CEP證書品種12個），取得資質證書2個。



9 以誠服務

9.1 普惠健康(續)

9.1.1 提升藥物可及性(續)

製劑業務

麗珠不斷開拓中國境外市場，全面梳理和打造新的國際團隊，引入製劑國際註冊法規人才，建立東南亞辦事處，本報告期內簽署了涉及已上市及在研品種的11個商務合作協議。

在新興市場(主要包括東南亞，南亞，中東北非，拉美，獨聯體等區域)，我們依託本集團現有滿足當地註冊法規要求的產品以啟動當地的GMP檢查並獲取上市許可。截至本報告期末，我們的7個核心產品在6個海外市場正式上市銷售，且已有10多個產品在10多個國家進行登記註冊工作。我們持續推進促性激素、消化道、精神類、免疫類、抗感染等產品在巴基斯坦、印尼、菲律賓、尼日利亞、中亞、中南美洲等國家和地區的准入和銷售工作，同時評估篩選了海外較大潛力市場的產品，加強註冊力度，不斷開拓新的國際市場。

此外，我們通過尋找當地的藥廠合作夥伴，進行主要產品的技術轉移，並計劃在當地進行生產。通過我們的技術轉移方案和分析檢測方案的輸出這種業務模式，可幫助當地的製藥企業在生產流程管理及質量控制等方面帶來一定程度的提升和改良，不僅能提高當地的醫藥工業水平，同時也增加產品在當地的可及性。同時，麗珠正在努力開發大分子和小分子製劑技術轉移的項目到發展中國家，通過輸出技術轉移方案和分析檢測方案，幫助當地的製藥企業在生產流程管理，質量控制等環節帶來一定程度的提升和改良。

在規範市場(主要包括歐美，日本，韓國，澳洲等)，鑑於這些市場法規要求嚴格，前期開發成本高，我們主要依託現有特色的高壁壘複雜製劑通過國際多中心臨床和申報打通本集團的國際化體系，擇機進入規範市場。通過歐美高端的製劑認證，將極大的便利本集團在發展中國家的推廣和註冊工作，以及提高本集團產品在當地的普及和覆蓋。

麗珠製劑在中國境外市場所獲認證情況

截至本報告期末，麗珠製劑藥共30條生產線通過中國GMP認證，小容量注射劑車間通過WHO PQ認證，粉針劑車間通過菲律賓FDA認證和巴基斯坦衛生部認證。2021年，本集團製劑車間計劃將接受PIC/S GMP成員國認證。

我們製劑藥品的海外市場拓展方面進入快車道。本報告期內，本集團製劑藥品在海外市場獲批註冊2個，新遞交註冊5個，新申請境外GMP官方審計1個，另新增簽署海外製劑註冊銷售協議11份。我們製劑藥的境外官方審計預計將提升至PIC/S-GMP級別(PIC/S GMP是迄今全球最嚴謹的GMP規範之一)，因此實施PIC/S GMP後，可進一步提高本集團藥品質量，保障用藥安全。

9 以誠服務

9.1 普惠健康(續)

9.1.2 改善藥物可負擔性

麗珠致力為廣大患者提供價格合理的優質藥品。2020年12月底，國家醫療保障局、人力資源社會保障部印發2020年《國家基本醫療保險、工傷保險和生育保險藥品目錄》(「國家醫保目錄(2020年)」)。截至本報告期末，本集團共有187個產品被納入國家醫保目錄(2020年)，包含甲類95個，乙類92個。在2019年度的目錄調整中，本公司產品艾普拉唑腸溶片增加反流性食管炎醫保報銷範圍、鹽酸哌羅匹隆片進入常規目錄、注射用艾普拉唑鈉進入談判目錄。

本集團原研專利新藥注射用艾普拉唑鈉(商品名為壹麗安)自2019年起進入國家醫保談判藥品目錄，價格由人民幣256元/支降至人民幣156元/支，降價近40%，較同類原研質子泵抑製劑(PPI)節省近一半療程費用，顯著降低患者的經濟負擔，使更多患者獲益，同時為國家大量節省醫保支出。

在開拓及佈局海外市場時，麗珠考慮當地經濟發展與醫療健康水平，並參考同行產品定價，與終端製劑客戶保持密切聯繫，制定符合地區發展現狀的合理價格，為當地提供可負擔的藥物。

在境外欠發達國家和地區的產品推廣過程中，我們評估當地市場情況及人均收入水平，在不同市場提供差異化的定價策略，並積極參與當地的政府投標，為當地提供可負擔的藥物。截至本報告期末，本集團共有7款產品在東南亞、中亞地區的銷售過程中採用了與當地收入水平匹配的差異化定價策略。



9 以誠服務

9.1 普惠健康(續)

9.1.3 倡導藥物合理使用

麗珠遵守《抗腫瘤藥物臨床應用管理辦法(試行)》，積極落實抗腫瘤藥物臨床應用的合規管理工作，遵循診療規範、臨床診療指南、臨床路徑和藥品說明書，嚴格執行藥物分級管理，及保障用藥有證可循。

麗珠擁有抗感染系列產品，如注射用伏立康唑、注射用頭孢地嗪鈉等。自2012年《抗菌藥物臨床應用管理辦法》實施以來，我們高度重視抗生素臨床合理使用，加強藥品經營過程中處方藥管理，配合醫療機構落實抗菌藥物分級和醫師處方權限管理工作。

麗珠在嚴格遵守抗菌藥物臨床應用分級管理制度，執行非限制使用級、限制使用級與特殊使用級規定之外，同時積極配合醫院對抗生素濫用的管制，協助醫院做好耐藥菌控制工作，開展優化耐藥菌治療方案的培訓和講座，致力於提高臨床抗菌藥物使用水平，減少抗生素濫用發生率。

2020年，我們贊助了多場抗感染領域國家級學術會議，比如在中國浙江省嘉興市召開的中國微生物學會真菌學專業委員會舉辦的第四屆真菌感染與宿主免疫學術研討會，以及在中國深圳市召開的中華醫學會呼吸病學年會－2020(第二十一一次全國呼吸病學學術會議)。同時，我們線上參加中華醫學會第14次全國重症醫學大會等。我們與來自感染、呼吸、血液、ICU、器官移植、皮膚、婦產科等臨床專家及從事微生物基礎研究學者深入交流，共同促進醫學事業發展。

9.2 公益慈善

麗珠依據外部法規及內部《公益捐贈管理制度》，規範資金使用、資金審核、實施管理和人員協作，持續不斷地踐行企業社會責任，牢記公益使命，把承擔社會責任當作義不容辭的使命。2020年，本集團加大公益扶貧力度，積極投入抗震救災、健康扶貧及產業扶貧，以實際行動回饋社會。2020年，本集團公益性捐贈支出金額約為人民幣10.81百萬元，其中資金捐獻為人民幣7.15百萬元；物品捐獻價值為人民幣3.66百萬元。

9 以誠服務

9.2 公益慈善(續)

麗珠2020年公益捐贈案例

時間	參與的活動	捐贈對象	捐贈金額／物品
2020年1月	抗擊新冠疫情	珠海市紅十字會	捐贈價值共計人民幣1,200萬元，包括人民幣500萬元現金以及價值人民幣700萬元的抗病毒藥品、檢測試劑及設備。人民幣700萬抗病毒藥品、檢測試劑及設備用於預防湖北等地的疫情；人民幣500萬元現金中的人民幣200萬元用於鐘南山院士團隊的研發經費，人民幣300萬元用於湖北等地的疫情防禦基地建設
2020年2月	抗擊新冠疫情	韶關紅十字會	總價值人民幣0.81萬元酒精、口罩、手套等抗疫物資
2020年2月	抗擊新冠疫情	珠海市紅十字會	總價值人民幣122.21萬元藥品
2020年3、4月	抗擊新冠疫情	武漢各大醫院及全國各個醫院	總價值人民幣476.12萬元的各類藥品及檢測器材
2020年5月	慢病扶貧項目	四川省平武縣的經濟困難的慢性病患者	總價值人民幣100萬元的高血壓、高血脂等慢病藥品
2020年6月	廣東精準扶貧(630扶貧)	韶關紅十字會	人民幣3萬元現金
2020年6月	廣東精準扶貧(630扶貧)茂名信宜水渠疏通	珠海市紅十字會	人民幣10萬元現金

9 以誠服務

9.2 公益慈善 (續)

時間	參與的活動	捐贈對象	捐贈金額 / 物品
2020年6月	廣東精準扶貧 (630扶貧)雷州鄉 村公路修建	珠海市紅十字會	人民幣20萬元現金
2020年6月	廣東精準扶貧 (630扶貧)(珠海 市金灣區科工信 局)	金灣區紅十字會	人民幣50萬元現金
2020年7月	慢病扶貧項目	吉林省向海國家 自然保護區的經 濟困難的慢性病 患者	總價值人民幣100萬元的高血壓、高血脂等 慢病藥品
2020年9月	慢病扶貧項目 (共計價值人民幣 100萬元的藥品， 分3年捐贈)	西藏自治區察隅 縣的經濟困難的 慢性病患者	總價值人民幣40萬元的高血壓、高血脂等 慢病藥品
2020年11月	慢病扶貧項目 (共計價值人民幣 100萬元的藥品， 分2年捐贈)	河南焦作市馬村 區的經濟困難的 慢性病患者	總價值人民幣50萬元的高血壓、高血脂等 慢病藥品

9 以誠服務

9.2 公益慈善 (續)

9.2.1 健康扶貧

麗珠及其控股股東健康元藥業集團股份有限公司(「健康元」)結合自身醫藥產業優勢，聯合推出慢性病公益健康扶貧項目(「慢病扶貧項目」)，精準針對高血壓、高血脂和心腦血管疾病，定期向貧困地區的慢性病患者捐贈藥物，為低收入群眾提供及時救助，幫助經濟困難的患病家庭減輕醫療負擔，方便患者就近取藥，為提升貧困地區群眾的健康服務做出努力。「慢病扶貧項目」計劃向貧困縣捐贈包括普伐他汀膠囊、苯磺酸氨氯地平膠囊、巔沙坦膠囊、單硝酸異山梨酯片等慢性病治療藥物。

本報告期內，本公司先後在四川省劍閣縣、平武縣、吉林省向海國家自然保護區、西藏自治區察隅縣和河南省焦作市馬村區開展慢病扶貧項目。

從2018年底至今，麗珠與健康元先後在四川省廣元市朝天區，四川省阿壩藏族羌族自治州松潘縣、劍閣縣、平武縣，山西省大同市渾源縣、廣靈縣和靈丘縣、甘肅省東鄉縣和天祝縣、吉林省向海國家自然保護區(第二年幫扶)、西藏自治區察隅縣和河南省焦作市馬村區等地區的貧困人群開展慢病扶貧項目。截至本報告期末，本集團共簽訂扶貧協議12個(其中貧困縣11個，國家級自然保護區1個)，幫助貧困建卡戶人員5,000餘人。



9 以誠服務

9.2 公益慈善 (續)

9.2.1 健康扶貧 (續)



本公司、健康元和四川省平武縣簽訂慢病扶貧協議



本公司、健康元和深圳市關愛行動組委會辦公室在西藏省自治區察隅縣簽訂慢病扶貧協議



本公司、健康元和河南焦作市馬村區衛生健康委員會簽訂合作協議書

9 以誠服務

9.2 公益慈善 (續)

9.2.2 產業扶貧

麗珠持續推進產業扶貧，樹立「精準扶貧+黃芪產業」理念，做好「三個結合」(與扶貧政策、產業發展項目、職業技術培訓相結合)，採用「公司+基地+貧困戶」的扶貧模式，帶動貧困戶種植、加工黃芪，因地制宜打造黃芪道地藥材產業，形成脫貧致富的長遠產業和支柱產業，實現就地脫貧，主推「生態中藥基地」建設。

案例：「產業扶貧」項目成果

本報告期內，本公司子公司大同麗珠芪源藥材有限公司(「大同麗珠」)自建基地和共建基地僱傭當地工人達110人左右，其中貧困人員達20人(包括基地作業人員和車間加工人員)。在陝西、山西兩地進行了50人的黃芪規範化種植技術和加工技術培訓，提高貧困戶農民的職業技能，與山西渾源、天鎮、應縣和陝西子洲三縣再續共建基地3.3萬畝，為貧困戶提供可靠的銷售渠道。本報告期內，本集團收購山西天鎮黃芪2萬多千克，陝西子洲黃芪1.5萬多千克。我們與貧困戶簽訂黃芪收購訂單，在規範化生產的前提下，所產黃芪達到企業標準要求後，我們會優先購買貧困戶的產品。



附錄一 可持續發展 表現概覽



附錄一 可持續發展表現概覽

政策列表

ESG範疇	遵守的法律法規	本公司部分政策
A1. 排放物	《中華人民共和國環境保護法》	《環境因素識別與評估要求》
	《中華人民共和國固體廢物污染環境防治法》(修訂)	《廢氣排放管理程序》
	《中華人民共和國水污染防治法》	《噪聲排放管理程序》
	《中華人民共和國大氣污染防治法》	《固體廢棄物管理程序》
	《中華人民共和國環境保護稅法》	《危險化學品管理程序》
	《中華人民共和國土壤污染防治法》	《污水管理程序》
	《廣東省固體廢物污染環境防治條例》	《土壤污染隱患排查制度》
	《國家危險廢物名錄》(修訂)	《EHS變更管理指導要求》
	《城市建築垃圾管理規定》	《關於頒發2020年麗珠集團節能減排工作目標的通知》
	《中華人民共和國環境影響評價法》	
	《建設項目環境保護管理條例》	
A2. 資源使用	《中華人民共和國節約能源法》	《資源管理程序》
	《中華人民共和國循環經濟促進法》	《能源管理程序》
A3. 環境與天然資源	《中華人民共和國環境保護法》	《環境健康安全(EHS)管理體系總體要求》
	《中華人民共和國節約能源法》	《廠區環境衛生管理制度》
		《土壤污染隱患排查制度》
		《突發環境事件應急預案》

附錄一 可持續發展表現概覽

ESG範疇	遵守的法律法規	本公司部分政策
B1. 僱傭	<p>《中華人民共和國勞動法》</p> <p>《中華人民共和國勞動合同法》</p> <p>《勞動者權益保護法》</p> <p>《中華人民共和國社會保障法》</p> <p>《禁止使用童工規定》</p> <p>《中華人民共和國稅法》</p>	<p>《勞動用工管理制度》</p> <p>《招聘管理制度》</p> <p>《職工退休獎勵方案》</p> <p>《員工守則》</p> <p>《董事會成員多元化政策》</p> <p>《薪酬管理制度》</p> <p>《薪酬調整管理辦法》</p> <p>《應屆畢業生起薪標準的規定》</p> <p>《職級管理辦法》</p>
B2. 健康與安全	<p>《中華人民共和國勞動法》</p> <p>《中華人民共和國勞動合同法》</p> <p>《中華人民共和國社會保障法》</p> <p>《中華人民共和國安全生產法》</p> <p>《中華人民共和國職業病防治法》</p> <p>《中華人民共和國消防法》</p>	<p>《環境健康安全(EHS)管理體系總體要求》</p> <p>《EHS事故管理辦法》</p> <p>《EHS例會與飛行檢查管理制度》</p> <p>《EHS信息與溝通管理辦法》</p> <p>《EHS內審管理程序》</p> <p>《危險源識別及風險和機遇評價要求》</p> <p>《安全生產處罰規定》</p> <p>《安全生產培訓管理制度》</p> <p>《安全生產責任制管理制度》</p> <p>《突發事件應急預案管理辦法》</p> <p>《職業健康管理程序》</p> <p>《生產安全事故應急預案》</p> <p>《防颱風應急指揮預案》</p> <p>《麗珠集團EHS文化》</p>

附錄一 可持續發展表現概覽

ESG範疇	遵守的法律法規	本公司部分政策
B3.發展及培訓	<p>《中華人民共和國勞動法》</p> <p>《中華人民共和國勞動合同法》</p> <p>《中華人民共和國社會保障法》</p>	<p>《培訓管理制度》</p> <p>《安全生產培訓管理制度》</p> <p>《在職員工博士研究生（或管理類專項碩士研究生）培養的規定》</p> <p>《行政與技術序列管理辦法》</p> <p>《職能總部績效管理辦法》</p> <p>《研發單位季度考核激勵方案（試運行）》</p>
B4.勞工準則	<p>《中華人民共和國勞動法》</p> <p>《中華人民共和國勞動合同法》</p> <p>《中華人民共和國社會保障法》</p>	<p>《勞動用工管理制度》</p> <p>《招聘管理制度》</p>

附錄一 可持續發展表現概覽

ESG範疇	遵守的法律法規	本公司部分政策
B5. 供應鏈管理	<p>《中華人民共和國公司法》</p> <p>《中華人民共和國電子商務法》</p> <p>《中華人民共和國招標投標法》</p>	<p>《供應商標準管理規程》</p> <p>《供應商審計管理程序》</p> <p>《供應商現場質量審計操作規範》</p> <p>《物料合格供應商目錄》</p> <p>《物料初選供應商目錄》</p> <p>《物資採購管理辦法》</p> <p>《物資管理制度》</p> <p>《大宗、通用物資集中採購管理辦法》</p> <p>《工程建設項目招標實施細則》</p> <p>《建設項目工程集中採購評標實施細則》</p> <p>《官網物資服務類項目招標公告操作指引》</p> <p>《物資招標公告操作策略》</p> <p>《麗珠醫藥集團股份有限公司電子採購管理制度(徵求意見稿)》</p> <p>《內部商城採購操作指引》</p> <p>《非生產性物資及新產品物資等外部尋原適用規則》</p> <p>《評標廉政規定》</p> <p>《麗珠集團供應商聯合審計管理辦法V1.0》</p>

附錄一 可持續發展表現概覽

ESG範疇	遵守的法律法規	本公司部分政策
B6. 產品責任	《中華人民共和國專利法》	《自主研發項目立項流程》
	《中華人民共和國商標法》	《質量管理制度》
	《中華人民共和國著作權法》	《藥物警戒管理制度》
	《中華人民共和國藥品管理法》	《標準操作規程》
	《藥品生產質量管理規範》(GMP)	《藥品驗收規程》
	《藥物非臨床研究質量管理規範》(GLP)	《質量查詢和質量投訴管理制度》
	《藥物臨床試驗質量管理規範》(GCP)	《用戶投訴處理規程》
	《藥品經營質量管理規範》(GSP)	《專利管理流程》
	《中華人民共和國藥典》	《不合格藥品管理制度》
	《藥品註冊管理辦法》	《藥品不良反應報告和監測管理制度》
	《藥品生產監督管理辦法》	《退貨藥品管理制度》
	《藥品召回管理辦法》	《藥品追溯管理制度》
	《中藥品種保護條例》	《麗珠集團QC實驗室管理十條禁令》
	《中華人民共和國廣告法》	《麗珠集團質量事故管理辦法》
《中華人民共和國藥品管理法實施條例》	《抽檢事件應急處理流程》	
《藥品說明書和標籤管理規定》		

附錄一 可持續發展表現概覽

ESG範疇	遵守的法律法規	本公司部分政策
		<p>《麗珠集團研發企業交互檢查辦法》</p> <p>《麗珠集團製劑生產企業交互檢查辦法》</p> <p>《麗珠集團藥品上市許可持有人管理制度》</p> <p>《麗珠集團質量內審管理程序》</p> <p>《麗珠集團質量投訴管理程序》</p> <p>《麗珠集團質量信息管理程序》</p> <p>《麗珠集團質量授權人管理細則》</p> <p>《麗珠集團內企業共用中藥前處理和提取車間管理程序》</p> <p>《麗珠集團臨床稽查管理辦法及流程》</p> <p>《質量風險管理規程》</p> <p>《藥品召回操作規程》</p> <p>《藥品重大安全事件應急預案》</p>

附錄一 可持續發展表現概覽

ESG範疇	遵守的法律法規	本公司部分政策
B7. 反貪污	<p>《中華人民共和國刑法》</p> <p>《中華人民共和國反不正當競爭法》</p> <p>《關於禁止商業賄賂行為的暫行規定》</p> <p>《關於嚴肅查辦和積極預防食品藥品監管領域職務犯罪的通知》</p>	<p>《反舞弊暫行規定》</p> <p>《反腐敗商業賄賂承諾書》</p> <p>《舉報投訴管理暫行辦法》</p> <p>《反腐敗反商業賄賂制度》</p> <p>《銷售人員行為準則》</p> <p>《建設工程項目立項管理辦法》</p> <p>《建設工程項目結算管理辦法》</p> <p>《建設項目工程集中採購評標實施細則》</p> <p>《工程建設項目招標實施細則》</p> <p>《物資管理制度》</p> <p>《物資採購管理辦法》</p> <p>《閒置物資調撥、報廢審批管理辦法(試行)》</p> <p>《大宗、通用物資集中採購管理辦法》</p> <p>《員工職業道德守則》</p>
B8. 社區投資	<p>《中華人民共和國慈善法》</p>	<p>《公益捐贈管理制度》</p>

附錄一 可持續發展表現概覽

數據列表

ESG 指標		單位	2018年數據	2019年數據	2020年數據
A.	環境				
A1.	排放物				
A1.1	排放物種類及排放數據				
	工業廢水	噸	4,329,594.0	4,368,313.4	4,285,515.0
	化學需氧量COD _{Cr}	噸	366.2	343.2	338.5
	氨氮	噸	27.8	19.2	13.0
	NO _x	噸	133.6	141.1	86.2
	SO ₂	噸	91.2	76.3	47.8
A1.2	溫室氣體排放量及密度				
	溫室氣體排放總量 ⁸	噸二氧化碳當量	585,606.7	591,307.5	574,380.3
	溫室氣體排放量(範圍一)	噸二氧化碳當量	162,712.4	183,982.0	30,427.8
	溫室氣體排放量(範圍二)	噸二氧化碳當量	422,894.3	407,325.5	543,952.5
	溫室氣體排放密度 ⁹	噸二氧化碳當量 / 萬元人民幣	0.7	0.6	0.5
A1.3	所產生有害廢棄物及密度				
	醫藥廢物(HW02)及廢藥品(HW03) ¹⁰	噸	1,782.5	1,564.5	1,826.9
	其他危險廢棄物	噸	489.3	1,018.5	1,153.5
	危險廢棄物總量	噸	2,271.8	2,583.0	2,980.4
	危險廢棄物產生密度 ¹¹	千克 / 萬元人民幣	2.0	2.8	2.6

⁸ 溫室氣體排放量計算過程中，電力排放因子採用《2017年度減排項目中國區域電網基準線排放因子》中的電量邊際排放因子的加權平均值，並對2018-2019年數據做追溯調整。

^{9、11} 2020年密度以萬元人民幣產值為計算單位，2018年及2019年密度以萬元人民幣營業收入為計算單位。

¹⁰ 部分醫藥廢物及廢藥品按環境影響評價報告書批復要求送鍋爐焚燒處置，不列入醫藥廢物及廢藥品統計內，對2018年及2019年醫藥廢物及廢藥品的統計範圍及數據進行追溯調整。

附錄一 可持續發展表現概覽

ESG指標	單位	2018年數據	2019年數據	2020年數據	
A1.4	所產生無害廢棄物及密度				
	一般工業廢物總量 ¹²	噸	97,771.9	99,881.5	55,990.2
	一般工業廢物產生密度 ¹³	千克／萬元人民幣	110.3	106.4	48.3
A2.	資源使用				
A2.1	能源總耗量及密度				
	直接能源				
	汽油	升	286,800.3	365,628.3	278,223.1
	柴油	升	506,185.9	362,836.3	356,192.6
	煤	噸	63,140.0	72,714.2	4,336.5
	天然氣	萬立方米	973.9	1,111.5	917.9
	生物質燃料	噸	7,625.7	6,466.0	0
	醇基液燃料	噸	17.2	18.5	20.2
	間接能源				
	外購蒸汽	噸	237,117.8	284,016.2	666,196.9
	外購電	千瓦時	407,384,975.0	374,098,694.8	400,450,102.9
	耗電密度 ¹⁴	千瓦時／萬元人民幣	459.8	398.6	345.6
A2.2	水資源消耗量及密度				
	總耗水量	噸	6,416,763.6	6,385,615.3	6,264,353.1
	耗水密度 ¹⁵	噸／萬元人民幣	7.2	6.8	5.4

¹² 部分一般工業廢物按環境影響評價報告書批復要求送鍋爐焚燒處置，不列入一般工業廢物統計內，對2018年及2019年一般工業廢棄物的統計範圍及數據進行追溯調整。

¹³、¹⁴、¹⁵ 2020年密度以萬元人民幣產值為計算單位，2018年及2019年密度以萬元人民幣營業收入為計算單位。

附錄一 可持續發展表現概覽

ESG指標		單位	2018年數據	2019年數據	2020年數據
A2.5	包裝材料使用量及密度				
	紙質外包裝材料	噸	3,331.3	3,095.7	3,628.1
	紙質外包裝材料消耗密度 ¹⁶	千克／萬元人民幣	3.8	3.3	3.1
B.	社會				
B1.	僱傭				
B1.1	僱員人數：按性別、 年齡組別及地區劃分				
	全體僱員人數	人	7,671	9,019	8,367
性別	男性	人	4,177	4,796	4,392
	女性	人	3,494	4,223	3,975
年齡	30歲及以下	人	3,344	3,780	3,303
	31-49歲	人	3,906	4,838	4,651
	50歲及以上	人	421	401	413
地區	中國大陸	人	7,654	9,012	8,353
	港澳台	人	2	1	4
	外籍	人	15	6	10
僱員類別	總經理級及以上	人	未披露	未披露	73
	總監級	人	未披露	未披露	201
	經理級	人	未披露	未披露	900
	其他僱員	人	未披露	未披露	7,193

¹⁶ 2020年密度以萬元人民幣產值為計算單位，2018年及2019年密度以萬元人民幣營業收入為計算單位。

附錄一 可持續發展表現概覽

ESG指標		單位	2018年數據	2019年數據	2020年數據
B1.2	僱員流失率				
	僱員整體流失率 ¹⁷	百分比	19.25	16.81	14.80
性別	男性	百分比	未披露	未披露	14.59
	女性	百分比	未披露	未披露	15.02
年齡	30歲及以下	百分比	未披露	未披露	19.22
	31-49歲	百分比	未披露	未披露	12.60
	50歲及以上	百分比	未披露	未披露	4.12
地區	中國大陸	百分比	未披露	未披露	14.79
	港澳台	百分比	未披露	未披露	25.00
	外籍	百分比	未披露	未披露	20.00
B2.	健康與安全				
B2.2	因工傷損失工作日數	日	未披露	547	155
B3.	發展及培訓				
B3.1	受訓僱員比例				
	受訓僱員比例 ¹⁸	百分比	未披露	未披露	99.56
性別 ¹⁹	男性僱員受訓比例	百分比	未披露	未披露	52.12
	女性僱員受訓比例	百分比	未披露	未披露	47.88
僱員類別 ¹⁹	總經理級及以上僱員 受訓比例	百分比	未披露	未披露	0.35
	總監級僱員受訓比例	百分比	未披露	未披露	1.94
	經理級僱員受訓比例	百分比	未披露	未披露	7.03
	其他僱員受訓比例	百分比	未披露	未披露	90.67

¹⁷ 僱員流失比率計算方法：離職人數／(期初僱員總人數+新招聘人數)

¹⁸ 受訓僱員比例=總受訓人數／總僱員人數

¹⁹ 按類型劃分的受訓僱員百分比=該類型僱員受訓人數／總受訓人數

附錄一 可持續發展表現概覽

ESG指標		單位	2018年數據	2019年數據	2020年數據
B3.2	僱員人均受訓時數				
	僱員平均受訓時數	小時	33.5	65.0	42.3
性別	男性僱員人均受訓時數	小時	32.6	70.0	42.4
	女性僱員人均受訓時數	小時	34.6	59.4	42.2
僱員類別	總經理級及以上僱員人均受訓時數	小時	未披露	未披露	7.7
	總監級僱員人均受訓時數	小時	未披露	未披露	23.9
	經理級僱員人均受訓時數	小時	未披露	未披露	23.4
	其他僱員人均受訓時數	小時	未披露	未披露	45.5
B5.	供應鏈管理				
B5.1	供應商數目				
地區	華南	百分比	28	31	36
	華東	百分比	43	41	38
	華北	百分比	10	9	9
	華中	百分比	7	8	7
	東北	百分比	2	1	1
	西北	百分比	6	7	5
	西南	百分比	3	2	2
	國外	百分比	1	1	1

附錄一 可持續發展表現概覽

ESG指標	單位	2018年數據	2019年數據	2020年數據	
B6.	產品責任				
B6.1	已售或已運送產品總數中，因安全與健康理由而須回收的百分比	百分比	0	0	0
B6.2	接獲關於產品及服務的投訴數目	次			
	用藥諮詢	次	未披露	8	8
	產品投訴	次	未披露	121	137
B7.	反貪污				
B7.1	提出並已審結的貪污訴訟案件的數目	件	0	0	0
B8.	社區投資				
B8.2	在專注範疇所動用資源				
	資金捐獻	萬元人民幣	335.5	154.2	714.6
	物品捐獻價值	萬元人民幣	57.1	220.4	366.4

附錄二

《環境、社會及
管治報告指引》
內容索引



附錄二 《環境、社會及管治報告指引》內容索引

層面、一般披露及 關鍵績效指標	描述	披露段落
層面A1：排放物		
一般披露	有關廢氣及溫室氣體排放、向水及土地的排污、有害及無害廢棄物的產生等的： (a) 政策；及 (b) 遵守對發行人有重大影響的相關法律及規例的資料。	7.1環境管理體系 附錄一 政策列表
關鍵績效指標A1.1	排放物種類及相關排放數據。	7.5污染排放控制 附錄一 數據列表
關鍵績效指標A1.2	直接（範圍1）及能源間接（範圍2）溫室氣體排放量（以噸計算）及（如適用）密度。	7.3應對氣候變化 附錄一 數據列表
關鍵績效指標A1.3	所產生有害廢棄物總量（以噸計算）及（如適用）密度。	7.5污染排放控制 附錄一 數據列表
關鍵績效指標A1.4	所產生無害廢棄物總量（以噸計算）及（如適用）密度。	7.5污染排放控制 附錄一 數據列表
關鍵績效指標A1.5	描述所訂立的排放量目標及為達到這些目標所採取的步驟。	7.2環境管理目標 7.3應對氣候變化
關鍵績效指標A1.6	描述處理有害及無害廢棄物的方法，及描述所訂立的減廢目標及為達到這些目標所採取的步驟。	7.5污染排放控制
層面A2：資源使用		
一般披露	有效使用資源（包括能源、水及其他原材料）的政策。	7.3應對氣候變化 7.4節約資源使用 附錄一 政策列表

附錄二 《環境、社會及管治報告指引》內容索引

層面、一般披露及 關鍵績效指標	描述	披露段落
關鍵績效指標A2.1	按類型劃分的直接及／或間接能源總耗量及密度。	7.3應對氣候變化 附錄一 數據列表
關鍵績效指標A2.2	總耗水量及密度。	7.4節約資源使用 附錄一 數據列表
關鍵績效指標A2.3	描述所訂立的能源使用效益目標及為達到這些目標所採取的步驟。	7.3應對氣候變化 7.4節約資源使用
關鍵績效指標A2.4	描述求取適用水源上可有任何問題，以及所訂立的用水效益目標及為達到這些目標所採取的步驟。	7.4節約資源使用
關鍵績效指標A2.5	製成品所用包裝材料的總量及(如適用)每生產單位佔量。	7.4節約資源使用 附錄一 數據列表
層面A3：環境及天然資源		
一般披露	減低發行人對環境及天然資源造成重大影響的政策。	7.5污染排放控制 附錄一 政策列表
關鍵績效指標A3.1	描述業務活動對環境及天然資源的重大影響及已採取管理有關影響的行動。	7.5污染排放控制
層面A4：氣候變化		
一般披露	識別及應對已經及可能會對發行人產生影響的重大氣候相關事宜的政策。	7.3應對氣候變化
關鍵績效指標A4.1	描述已經及可能會對發行人產生影響的重大氣候相關事宜，及應對行動。	7.3應對氣候變化

附錄二 《環境、社會及管治報告指引》內容索引

層面、一般披露及 關鍵績效指標	描述	披露段落
層面B1：僱傭		
一般披露	有關薪酬及解僱、招聘及晉升、工作時數、假期、平等機會、多元化、反歧視以及其他待遇及福利的： (a) 政策；及 (b) 遵守對發行人有重大影響的相關法律及規例的資料。	8.1多元僱傭 附錄一 政策列表
關鍵績效指標B1.1	按性別、僱傭類型、年齡組別及地區劃分的僱員總數。	8.1多元僱傭 附錄一 數據列表
關鍵績效指標B1.2	按性別、年齡組別及地區劃分的僱員流失比率。	8.1多元僱傭 附錄一 數據列表
層面B2：健康與安全		
一般披露	有關提供安全工作環境及保障僱員避免職業性危害的： (a) 政策；及 (b) 遵守對發行人有重大影響的相關法律及規例的資料。	8.3健康安全 附錄一 政策列表
關鍵績效指標B2.1	過去三年（包括匯報年度）每年因工亡故的人數及比率。	未披露
關鍵績效指標B2.2	因工傷損失工作日數。	8.3健康安全 附錄一 數據列表
關鍵績效指標B2.3	描述所採納的職業健康與安全措施，以及相關執行及監察方法。	8.3健康安全

附錄二 《環境、社會及管治報告指引》內容索引

層面、一般披露及 關鍵績效指標	描述	披露段落
層面B3：發展及培訓		
一般披露	有關提升僱員履行工作職責的知識及技能的政策。描述培訓活動。	8.2 尊重人才
關鍵績效指標B3.1	按性別及僱員類別劃分的受訓僱員百分比。	附錄一 數據列表
關鍵績效指標B3.2	按性別及僱員類別劃分，每名僱員完成受訓的平均時數。	8.2 尊重人才 附錄一 數據列表
層面B4：勞工準則		
一般披露	有關防止童工或強制勞工的： (a) 政策；及 (b) 遵守對發行人有重大影響的相關法律及規例的資料。	8.1 多元僱傭 附錄一 政策列表
關鍵績效指標B4.1	描述檢討招聘慣例的措施以避免童工及強制勞工。	8.1 多元僱傭
關鍵績效指標B4.2	描述在發現違規情況時消除有關情況所採取的步驟。	8.1 多元僱傭 (本報告期內，本集團未發生僱用童工或強制勞工的事件)
層面B5：供應鏈管理		
一般披露	管理供應鏈的環境及社會風險政策。	5.6 供應鏈管理 附錄一 政策列表
關鍵績效指標B5.1	按地區劃分的供應商數目。	5.6 供應鏈管理 附錄一 數據列表
關鍵績效指標B5.2	描述有關聘用供應商的慣例，向其執行有關慣例的供應商數目，以及相關執行及監察方法。	5.6 供應鏈管理

附錄二 《環境、社會及管治報告指引》內容索引

層面、一般披露及關鍵績效指標	描述	披露段落
關鍵績效指標B5.3	描述有關識別供應鏈每個環節的環境及社會風險的慣例，以及相關執行及監察方法。	5.2藥品質量審計
關鍵績效指標B5.4	描述在揀選供應商時促使多用環保產品及服務的慣例，以及相關執行及監察方法。	5.2藥品質量審計
層面B6：產品責任		
一般披露	有關所提供產品和服務的健康與安全、廣告、標籤及私隱事宜以及補救方法的： (a) 政策；及 (b) 遵守對發行人有重大影響的相關法律及規例的資料。	5.1質量管理體系 5.9藥品經營合規 附錄一 政策列表
關鍵績效指標B6.1	已售或已運送產品總數中因安全與健康理由而須回收的百分比。	5.1質量管理體系 附錄一 數據列表 (本報告期內，本集團未發生產品因安全與健康理由而須回收的事件)
關鍵績效指標B6.2	接獲關於產品及服務的投訴數目以及應對方法。	5.8客戶權益保障 附錄一 數據列表
關鍵績效指標B6.3	描述與維護及保障知識產權有關的慣例。	6.5知識產權保護
關鍵績效指標B6.4	描述質量檢定過程及產品回收程序。	5.2藥品質量審計 5.5產品回收程序 5.8客戶權益保障
關鍵績效指標B6.5	描述消費者數據保障及私隱政策，以及相關執行及監察方法。	5.8客戶權益保障 5.9藥品經營合規 附錄一 政策列表

附錄二 《環境、社會及管治報告指引》內容索引

層面、一般披露及 關鍵績效指標	描述	披露段落
層面B7：反貪污		
一般披露	有關防止賄賂、勒索、欺詐及洗黑錢的： (a) 政策；及 (b) 遵守對發行人有重大影響的相關法律及規例的資料。	4.1合規經營 附錄一 政策列表
關鍵績效指標B7.1	於匯報期內對發行人或其僱員提出並已審結的貪污訴訟案件的數目及訴訟結果。	4.1合規經營 附錄一 數據列表 (本年度內，本集團未發生貪污訴訟案件)
關鍵績效指標B7.2	描述防範措施及舉報程序，以及相關執行及監察方法。	4.1合規經營
關鍵績效指標B7.3	描述向董事及員工提供的反貪污培訓。	4.1合規經營
層面B8：社區投資		
一般披露	有關以社區參與來了解營運所在社區需要和確保其業務活動會考慮社區利益的政策。	9.1普惠健康 9.2公益慈善 附錄一 政策列表
關鍵績效指標B8.1	專注貢獻範疇(如教育、環境事宜、勞工需求、健康、文化、體育)。	9.1普惠健康 9.2公益慈善
關鍵績效指標B8.2	在專注範疇所動用資源(如金錢或時間)。	9.1普惠健康 9.2公益慈善 附錄一 數據列表



丽珠医药
LIVZON

Livzon

Evergreen Life,
Bright Future & Wisdom
麗珠世界 生命常青

www.livzon.com.cn